

農安縣志

建置

一縣之創設爲一省一國之基經營締造良非易易故元和郡縣自古志之亦以前人之功不可忘也吉屬各縣新造者居多洪荒泱莽四無際涯沿松江流域大抵如斯農安就古城遺址建城爲後漢時扶餘國舊都其見諸吉林舊聞錄者已有可徵晉書東夷傳與鄭樵通志均謂扶餘有城池宮室倉庫牢獄可見當時建築之術已粗具端倪隋之高麗唐之渤海宋之遼金皆於此地設有重城爲軍事上所必爭各部落爭強迭盛所有建置更當與時俱進矣惜往籍鮮徵農安除古城遺跡可尋祇西門外尙存古塔以供後人之憑弔其餘一切建置欲考其年月紀其沿革而皆不可得蓋荒城之廢棄久矣清興二百餘年東北邊太平無事招徠墾荒設官安民而一切建築乃由之以興夫隍塹深固以資捍衛斯城池所由築闡闡相安以便交易斯市鎮所由成至若廨宇所以肅觀瞻獄所所以重民命局所以服公務學校所

以宏教育其他考物理者重園場備荒政者賴倉廩維人心者藉祠宇皆建置之重且大者不可不志也至各村屯之設置至繁且夥殊難一一紀述不得不從略焉志建置

農安縣志

建置

前代

金

龍安城隆一作龍
又作農在一禿河西金山東全遼
志忠

城周七里四址尙存旁有塔亦名農安志忠
册說

清

今吉林西北二百八十里有農安城在伊通河西二里城基與册說合西門外

半里有農安塔東三省
圖說

郭爾羅斯前旗東南二百里
有龍安城蒙古
古游
牧記

農安縣志

建置

城池

農安縣城古城也相傳創設伊始四週隆起中窪十字街一帶水深尺許蘆葦叢生獸蹏鳥跡縱橫交錯各商經營其間必壓高數尺方克成室其一片荒涼景象迄今猶可想見故當時均視為棄地即官府亦未於此出放街基乃以人民之結合遂構成大邑古云衆志成城以農安徽之尤信

按元初此地為金隆安猶僑置開元路總管於此後以城市殘破移於開原自是兵革流離廢棄已久三百年來人事不修滄海桑田勢所必至耳以荒涼朔漠之區一旦得覩金城湯池之盛其盛衰廢興之故雖曰天命豈非人事哉

丁光緒三年夏四月勸商民掘壕築土圍長春府諭

農安縣志

卷三 建置

各佔各修並築城門洞六新調查

庚十六年夏六月築農安縣城知縣黎稟

縣治俗名龍灣舊有土城圯矣週圍約七里是年築土為牆門四東曰聚菑南曰阜財西曰寶積北曰衛藩又作藏富水門洞三上蓋木板池深一丈大中華吉林省

地理志

又蓋木城樓瓦頂角門三新調查

己二十五年夏四月重掘城壕知縣杜詳報

上寬一丈底寬五尺並建各門八字牆同上

辛二十七年春三月續修城垣及礮台同上

因舊有城垣均已坍塌復修底寬六尺頂寬四尺又於牆外靠根挖下二尺共高七尺五寸上砌雉堞亦曰垛口每垛口長一丈高一尺八寸週圍約一千四百餘丈又於東南東北隅各添築礮台同上

己酉宣統元年春四月補修城垣及門洞知縣壽詳
甲子民國十三年四月增築城四隅礮台四知事孫
乙丑十四年五月增築城四週礮台八同上

農
安
縣
志

卷三 建置

四

農安縣志

建置

市鎮

農安自道光招墾以後戶口日衆交易事繁各地商人麇集於此購地建屋創設營業積久日盛遂轉荒涼之區爲富庶之鄉所謂一年成聚二年成邑者庶

幾見之

初墾民均以城內低窪無人承領已成廢地時南門外里餘娘娘廟附近王姓之荒有商號數家擬就彼設肆後以地主反對乃直接與蒙古購城內之地逐漸遷入遂成市鎮

農安市鎮之成立與各縣特異之點有二

- 一各縣均有官街農安則皆民產 因農城街基係人民與蒙古直接購買當時並未留有官街故至今城內土地買賣猶指街心爲界也
- 一各縣創設人民多係被動農安則係自動 因各縣街基均由官府劃留丈放招民購領限期築房一切佈置悉聽官府之指揮農安則純出人民自己佔領而創設者也

農安縣志

卷三 建置

五

農安市鎮之成立其原因有三

- 一農產之薈萃 土地日闢農產日增糧石買賣蜂屯蟻聚於此
 - 一工業之發達 先有燒鍋數家各種工業日益繁興
 - 一商人之爭集 各床攤及大商業家羣集交易視爲中心以上新調查後同
- 有此異點及原因故成今日之市鎮茲再將街衢胡同以及各市約略志之街衢

治城大街中分十字共成四街西街商業最盛南北二街次之東街地勢卑甚除多數住戶祇小本營業數家

胡同

西街小巷共三路南曰天主堂胡同北曰廣聚永胡同再北爲廣聚永後胡同曰縣署前胡同再北偏東爲教育局胡同

東街小巷共二路南曰向陽胡同南盡爲小南門路北曰麒麟胡同

南街小巷共三路東曰清淨胡同西曰慕貞胡同又西曰大仙堂胡同
北街小巷共三路東曰安福胡同東盡爲小東門路西曰縣署後胡同西盡爲
小西門曰財神廟胡同

各市

馬市在縣署前胡同現移南街清淨胡同附近

柴草市在城隍廟前現移西門外

菜魚市在十字街南現移西門外

工夫市在十字街附近今移北門外

編者不過舉其大略茲仿甯安志例攝影附後

農安縣城西大街十字街以西寫真



農 安 縣 西 街 中 段



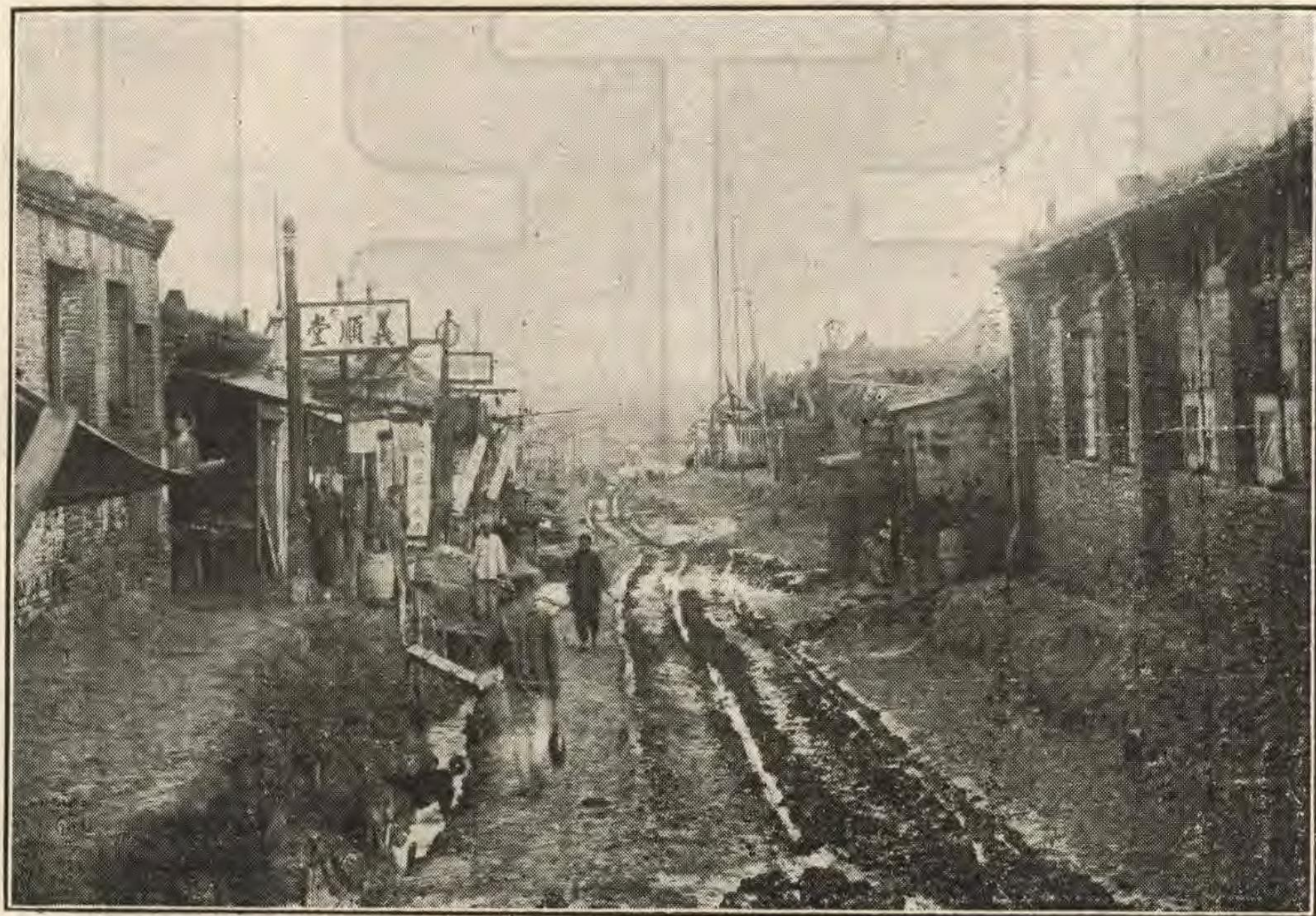
農 安 縣 南 大 街



街 大 北 城 縣 安 農



街 大 東 城 縣 安 農



壬寅 光緒二十八年夏四月修理街道 知縣張呈

各街巷平高墊低旁掘水溝直通城壕其水溝橫穿街心處上覆木橋西南兩街各修木橋一衆水匯流處各修磚水口南北西三街各修水口一十字街東修磚水口一柴市胡同及大仙堂胡同修磚水口二 同上

按此後每年均由各商號補修迄今履道坦坦其平如砥張前縣爲之也書此重市政也

丁未 三十三年秋九月飭各街兩旁遍植楊柳 知縣李諭

計全城約植千三四百株以商人不知愛護連年摧殘今所存者寥寥矣 新調查

丁卯 民國十六年六月修理街道 第一分所長劉轉奉所長呂飭

第二區 靠山屯鎮

屯之北有嶺焉未成鎮先有民戶五家廬其下農人謂嶺爲山故名清道光十三年丈放鎮基商業漸盛遂成鎮因沿以爲名

形勢

北高南窪三面水一面有道

街衢

東西街一長一里有半南北寬三丈

面積

南北均寬二百三十五丈東西長四百二十丈面積二千六百二十方丈

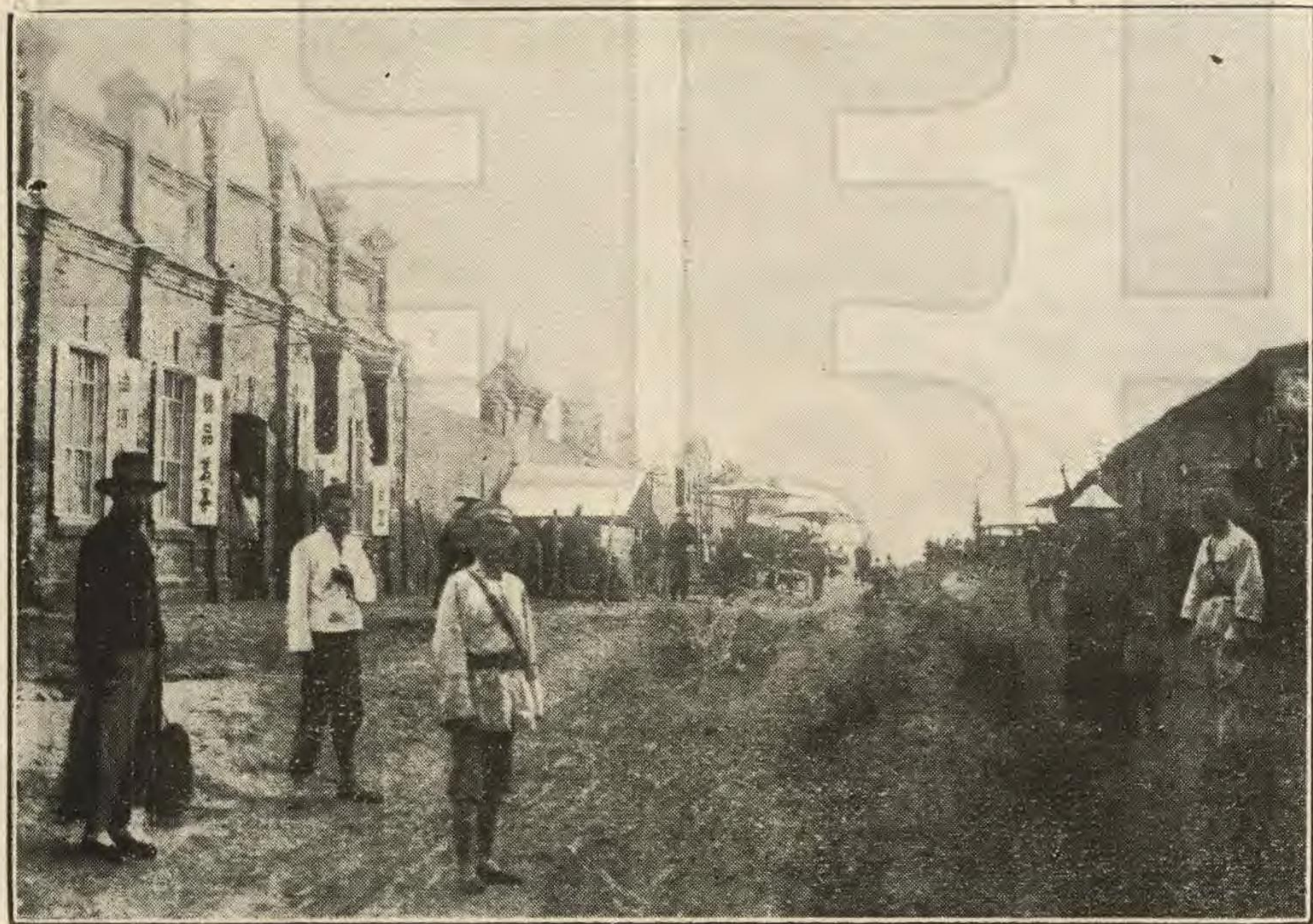
交通

鎮居縣城東北一百二十里南距伊通河二里北距松花江南岸三十五里東臨江三十里西至財神廟二十里南至拉拉屯十里舖各十里西北至八里營

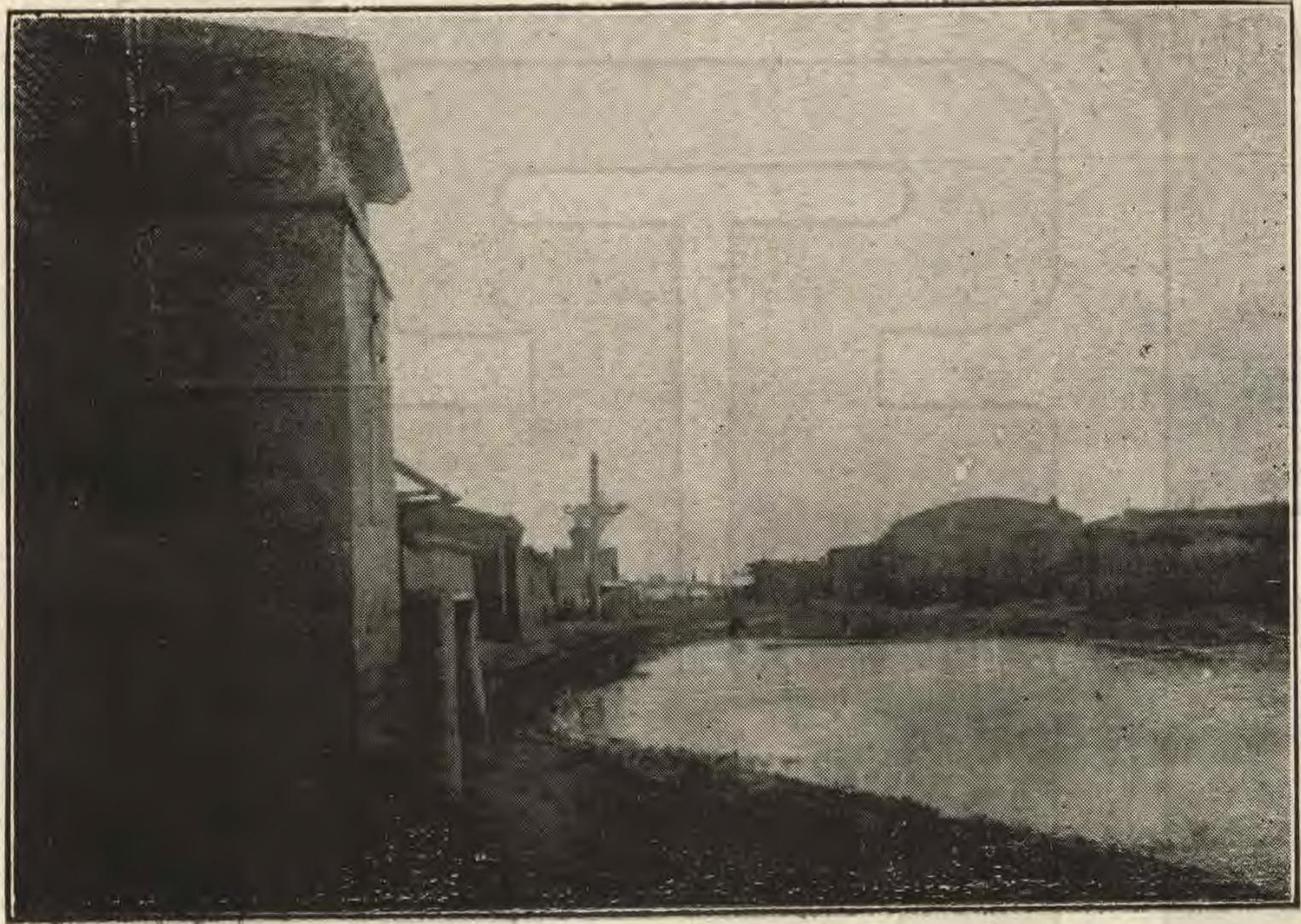
子江南岸三十五里北東兩岸均界扶餘縣

攝影並附圖

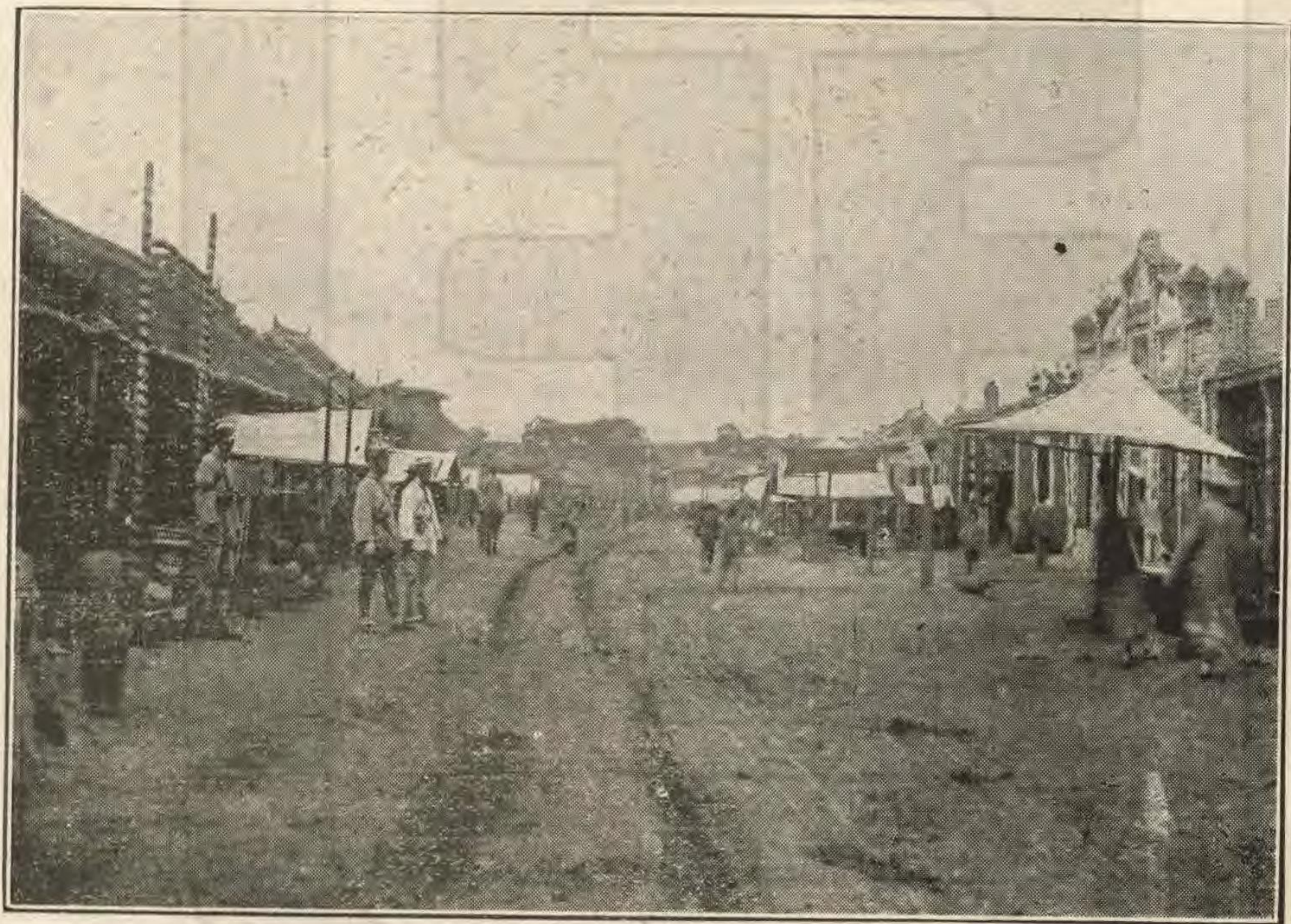
鎮 屯 山 靠



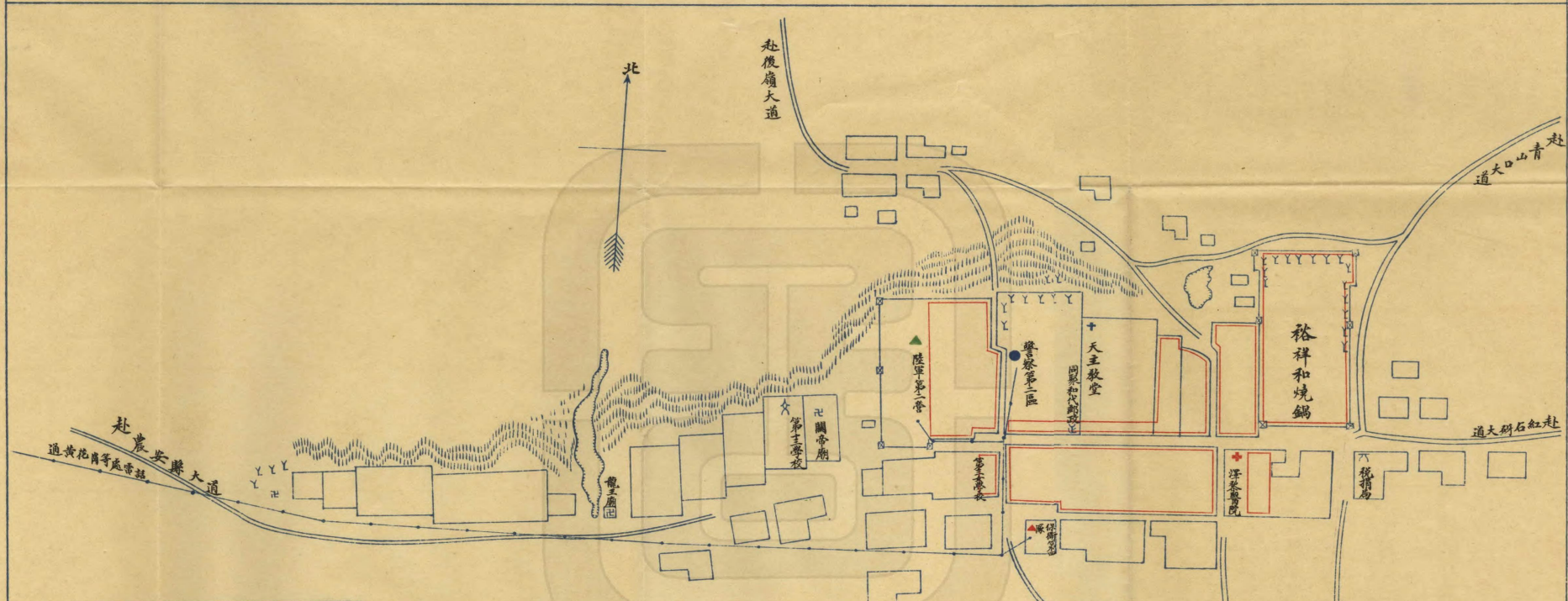
街 西 屯 山 靠



街 中 屯 山 靠



農安縣靠山屯鎮地圖



例		圖	
+	+	⌒	△
教	醫	局	學
堂	院	所	校
樹	電	水	水
木	綫	溝	泡
			道
			崗
			臺
			宇
			政



火神廟記

赴張家灣大道

赴後廟大道

赴青山口大道

赴紅石研大道

赴農安縣大道
通黃花崗等處電話

第四區 哈哩海城子鎮

哈哩海者植物名也狀類麻高五尺許富激刺性熟時觸之則癢不可忍現該鎮各燒鍋院皆有之蒙人呼以此名清道光十三年出放鎮基後即成鎮西距古城里許故曰哈哩海城子云

按吉林通志哈哩海蒙語菜名也

形勢

地勢平坦中有水溝

街衢

東西大街一長里許寬五丈

面積

南北長二百七十丈東西寬二百四十丈面積二千零四十方丈

交通

南北大道一通二處（一）北至大賚縣三百餘里（二）東北至扶餘縣一百八十里（三）南至縣城六十里又 至孫家爐十二里由爐至高家店八里東北至張家店十五里由店至蒙府三十五里東北至卡拉木江口四十里

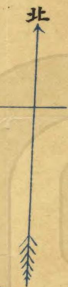
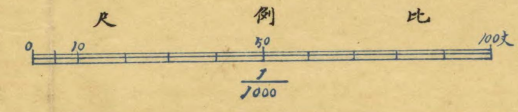
或者曰哈哩海者蒙人名也如查干吐莫四克雞塔呼之類考上述植物惟該鎮有之傳之者衆現教育局長張曾親言之

攝影並附圖

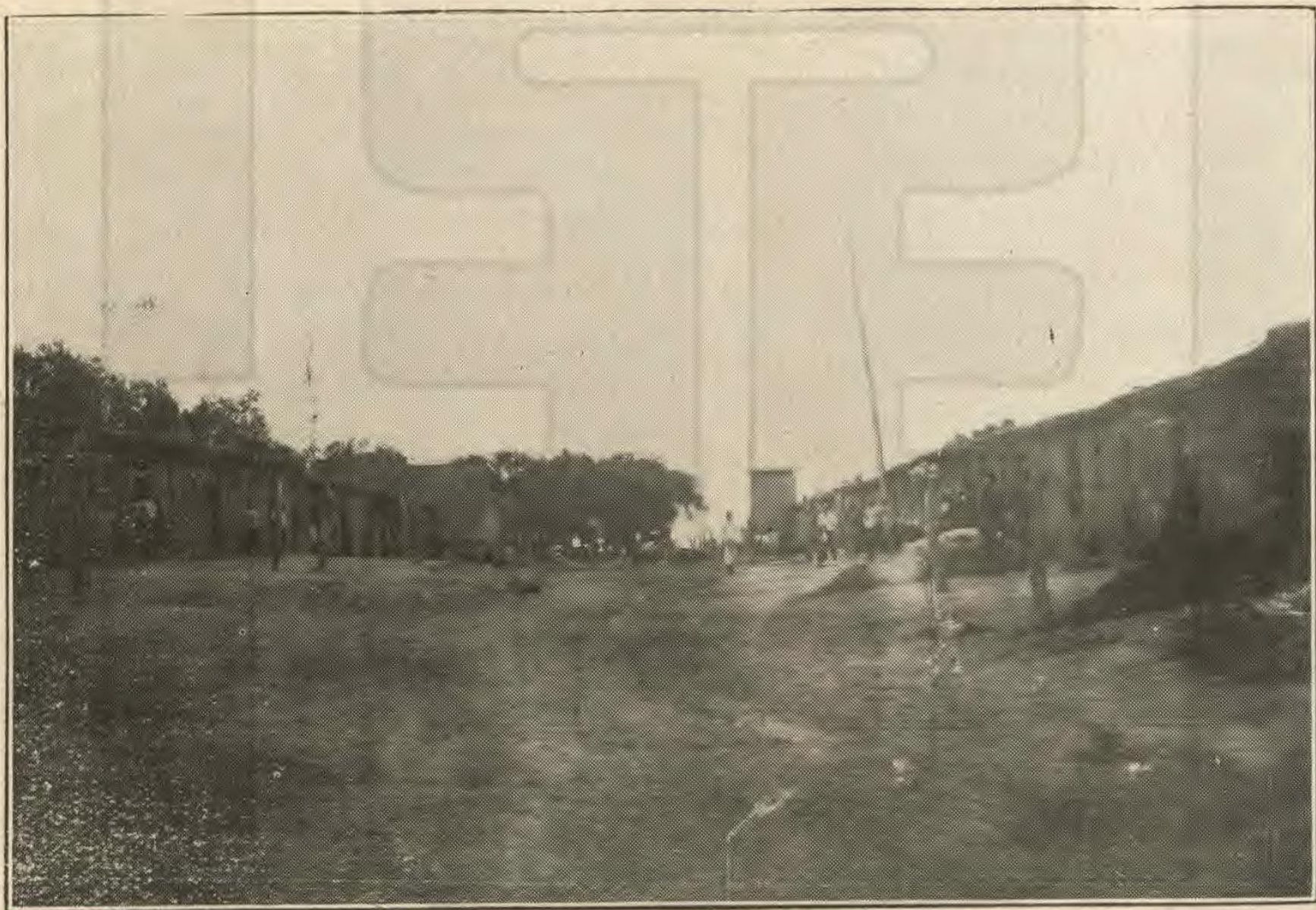
農安縣哈拉海子鎮地圖



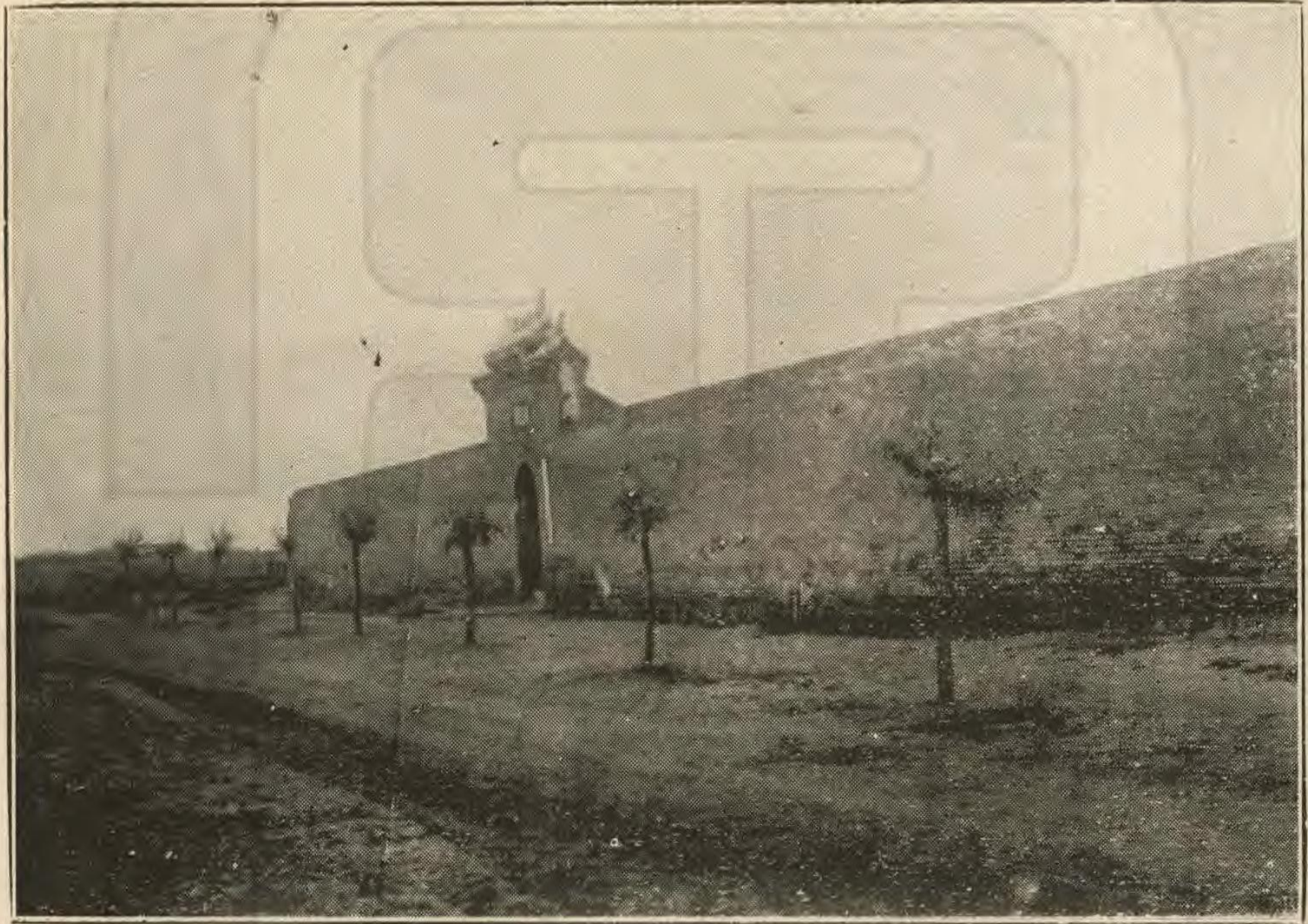
例		圖	
⌌	△	▲	●
局	學	保衛隊防所	警察防所
所	校	橋	水
Y	⊠	⌒	⌒
樹	炮	橋	水
木	臺	梁	溝
			砲
			電
			郵
			政



哈 哩 海 城 子 鎮

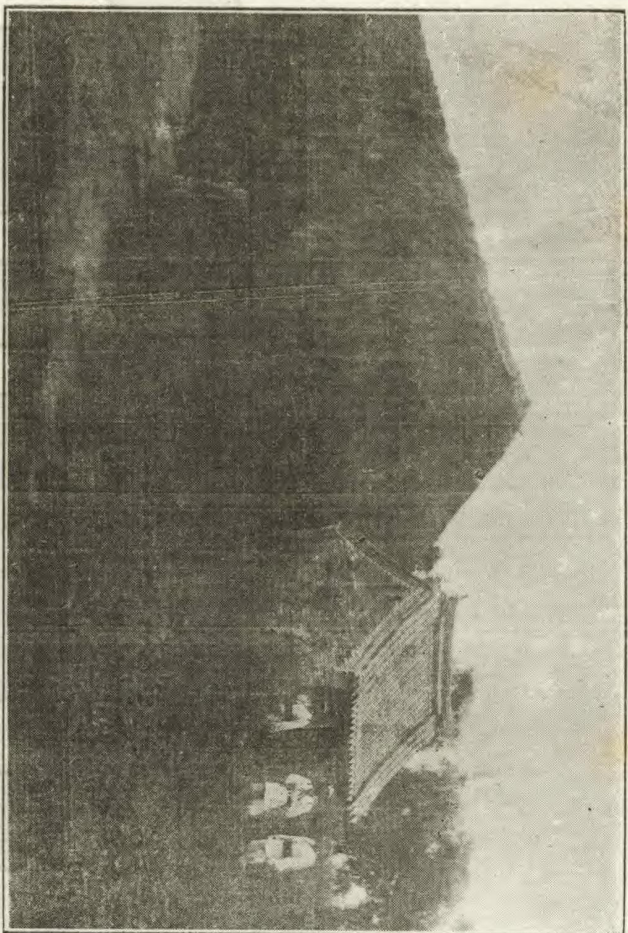


哈 哩 海 城 子 鎮 燒 鍋



焚草福聚世

哈哩海城子燒商世聚福院內有草塚一藏腫數百頭該商每秋加草或千歲百湖自道光三十年至現在共加草數十萬捆堆積如山無敢動動恐聽慎有不利云



農安縣志

卷三 建置

十

第五區 高家店

初名太平嶺有高姓者開店於此更名商業發展軍警學校燦然俱備與靠山屯相伯仲也

形勢

地勢平坦無城池

街衢

東西街一長一里寬三丈五尺

面積

南北長二百八十丈東西寬二百六十丈面積二千一百六十方丈

交通

南北大道二北至扶餘縣一百八十里南至農安縣六十里東西大道一東至靠山屯七十里西至哈哩海城子二十五里

高家店考 第九校教員高鳳樓投稿

予曾祖考諱仁鴈行五道先初元由直隸順天府保定縣遷於龍灣即今東安東北六十里之太平嶺地勢平坦置荒落戶其地爲縣城至八里營子與靠山屯鎮之要道遷客商人多會於此日之夕矣誰爲下榻予曾祖考見其然也爰就其地開一旅店人呼之曰高家店云店左右有床攤二三因營業發達繼增小商號四五家燒商一家曰北盛當該當歇業改組福成合（即今福成達）比年以來地闢人稠商號林立遂成今日之市鎮故又以高家店鎮稱月以二五八及十等日爲集肩挑貿易遠近無弗至至則無不腰纏以去而鎮之名乃益著雖非通商鉅埠然布帛菽粟足應社會之需求其陸軍警團之駐防也學校及分局所之組織也電話郵政之次第成立也將來發展殆未可量然邇來多有歇業者又必有所以然之故矣

萬金塔鎮

萬金塔鎮之小者因北有土堆如塔故名無軍警團學校及各分局所也祇小本營業數家而已

形勢

地勢平坦

街衢

街爲十字形東西半里南北一里

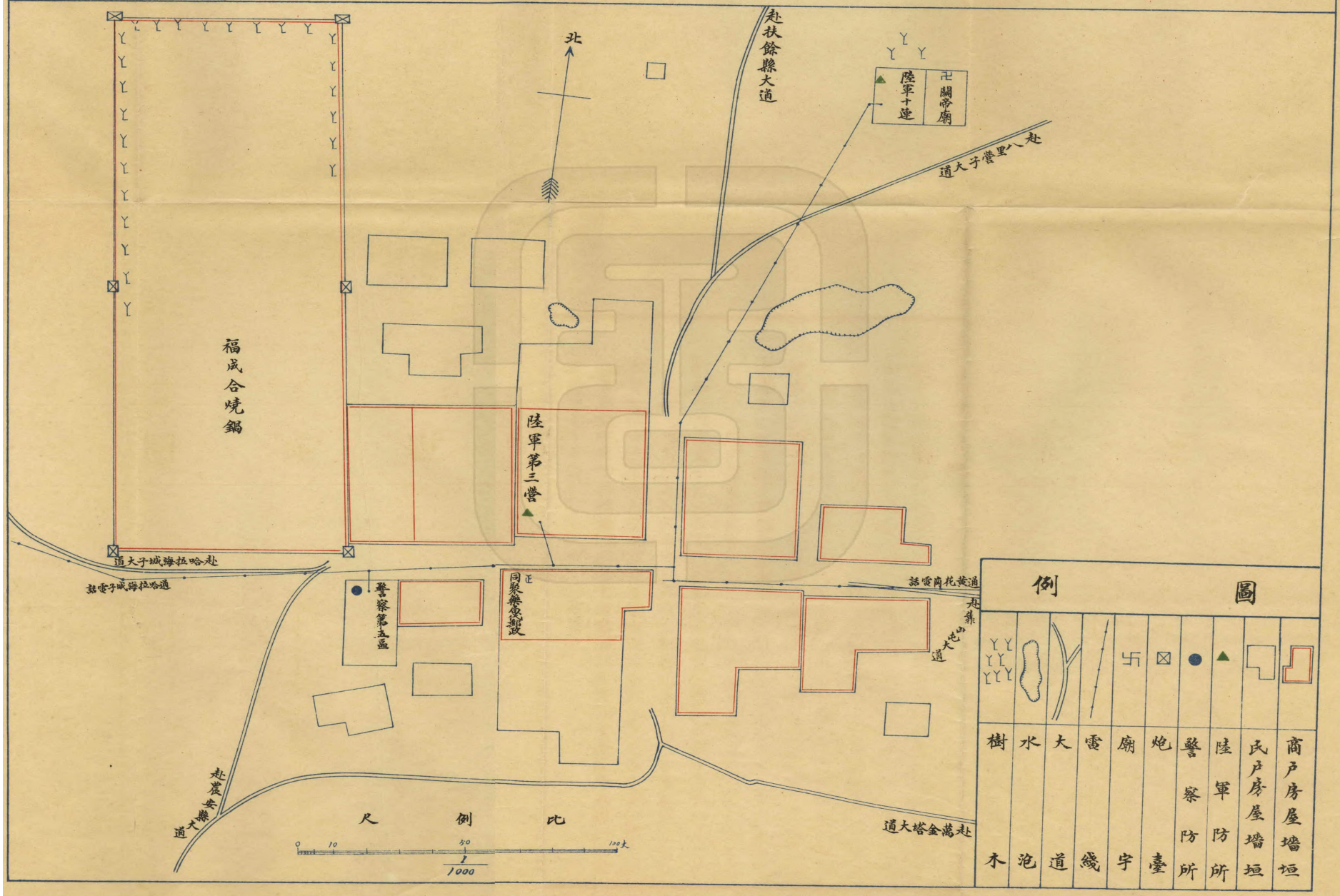
面積

南北長二百八十丈東西寬二百六十丈面積一千一百六十方丈

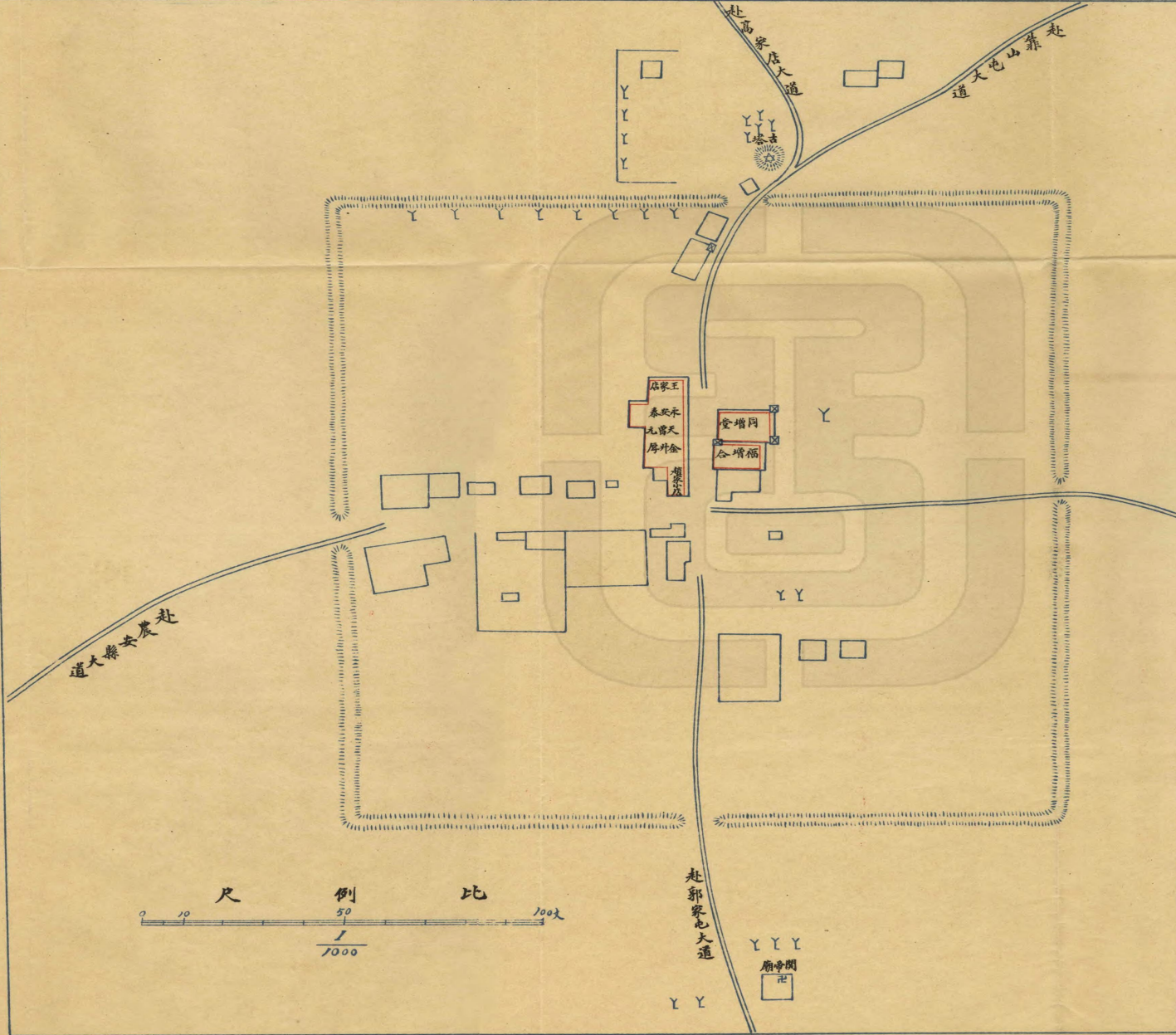
交通

南北大道一北至扶餘縣一百八十里南至縣城六十里東西大道一東至靠山屯七十里西至哈哩海城子二十五里

農安縣高家店鎮地圖



農安縣萬金塔鎮地圖



圖例

炮臺	樹木	大道	廟宇	古塔	古城	民房	房屋	商戶
						房屋	墻垣	墻垣

第八區 伏隆泉鎮

初爲蒙古游牧地光緒十五年設鎮因南有興隆鎮西有伏山東有泉眼嶺各取一字以爲名丈放後僅順升公燒鍋一家後商人麇集日臻繁盛以今日考之當爲各鎮冠

按稅捐分局列靠鎮一等伏鎮二等高家店三等哈哩海城子四等

形勢

地勢平坦周圍有濠

街衢

街爲十字形東西三里十五丈南北三里二十八丈

面積

南北寬三百六十丈東西長五百丈面積三千四百四十方丈

伏隆泉考

戶籍員許愛田投稿

歲丙寅余以勘丈伏隆泉鎮地基得來是邦簿書鞅掌未及詳考丁卯三月之望清查戶籍至此環遊一週稍得端倪或曰其地西有伏山南有興隆鎮東有泉眼嶺三屯各以一字名之此伏隆泉之所由來也是不然考伏隆泉五十年前一片荒煙蔓草已耳迨郭爾羅斯公招民墾荒是地遂開闢焉初無伏隆泉之名伏隆泉者乃藉復隆泉鞠家燒鍋以名之也該鎮岡陵四合蜿蜒起伏如龍狀故又以伏龍泉稱此非余一人之私言也余友鞠鐵峯曾爲我述之若謂取三村以爲名近伏鎮之村多矣胡爲而取此且以文義考之稱以復隆可也即改爲伏龍亦可也伏隆二字絕不相蒙誰能強作解人乎固知爲荒渺無稽之談也雖然伏鎮西界長嶺北連蒙疆胡匪出沒無常其難於治安也明矣去縣城九十里一切設施鞭長莫及其爲聲教所不及也抑又明矣今則陸軍駐於斯警團駐於斯與前之芄萑竊發者異矣郵政立焉電線通焉男女學校亦次第成立焉與前之榛榛狉狉者亦異矣商店

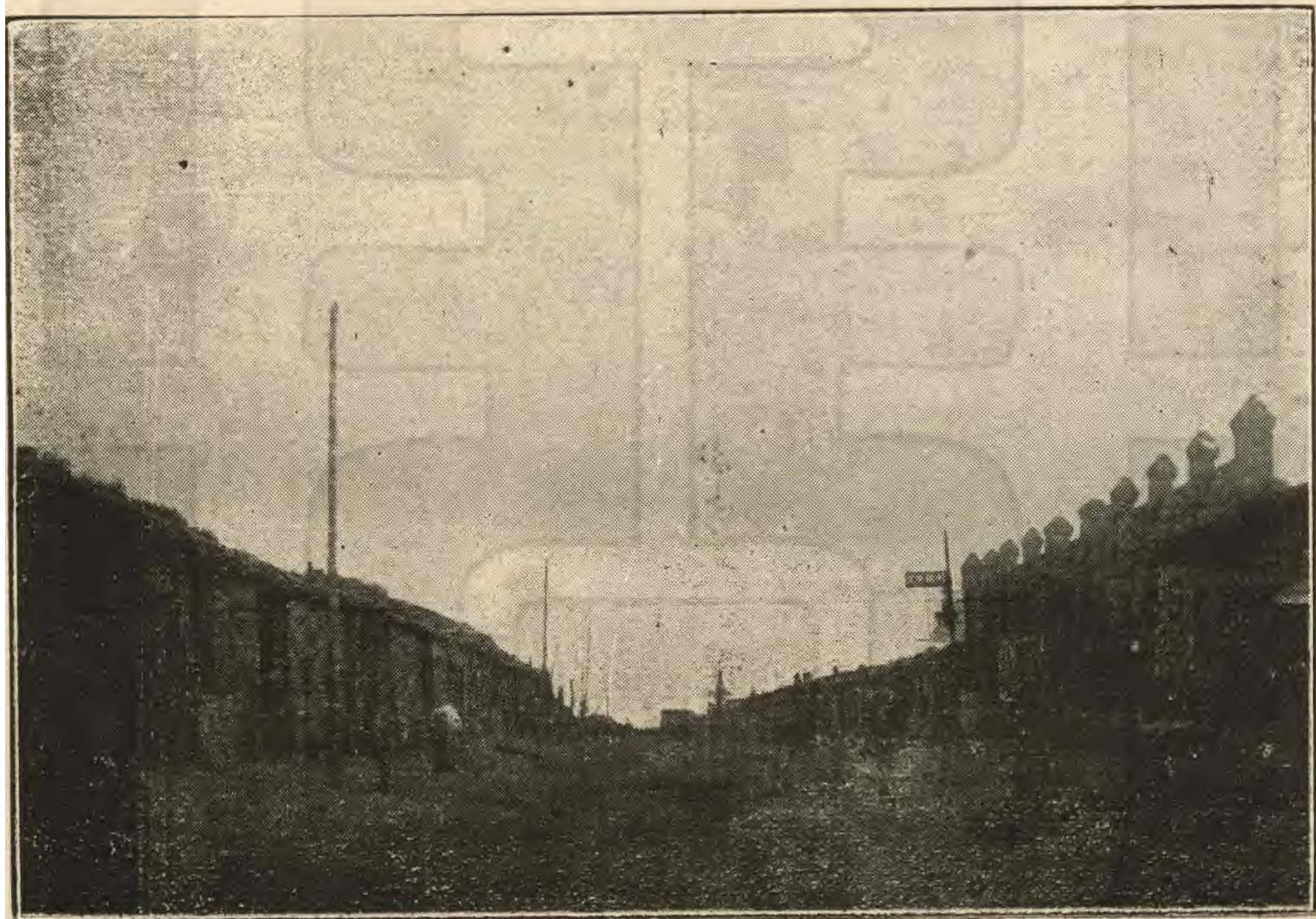
百餘家資本雖不甚豐而懋遷有無足以前民而利用居民六百戶智識雖未盡啓而生聚教養足以正德而厚生以今日言之雖不敢與各鎮比隆而發展之機亦即伏於此矣即謂之伏隆也亦宜

按戊申報告書作龍戊己報告書又作隆亦如隆安之爲龍安隆州之爲龍州音本同耳日人稻葉所著滿洲發達史謂吉林省各鎮多以商號立名緣其初祇有商號尙無住民也說頗近理即如農安之三盛玉鎮是其明證然則伏龍泉係商號復隆泉之轉訛殆無疑義

街南泉隆伏



街 北 泉 隆 伏



第九區 巴吉壘鎮

出縣城而西有鎮曰巴吉壘初有蒙員名巴吉者提兵築壘於此蒙人即以其名名之猶言巴吉之壘也商業繁興爲農安以西之名鎮迨伏隆泉設街銷貨日蹙營業乃漸即蕭條矣

形勢

地勢西高東窪產硝正東十二里有敖板吐水泡

街衢

東西街一長一里南北半之

面積

南北寬一百丈東西長二百八十丈面積一千五百二十方丈

交通

東南西北大道二東南至長春界小河隆百餘里西北至伏隆泉三十里東南

大道一東至農安六十里西至小雙城堡六十里

附圖

農安縣巴吉壘鎮地圖

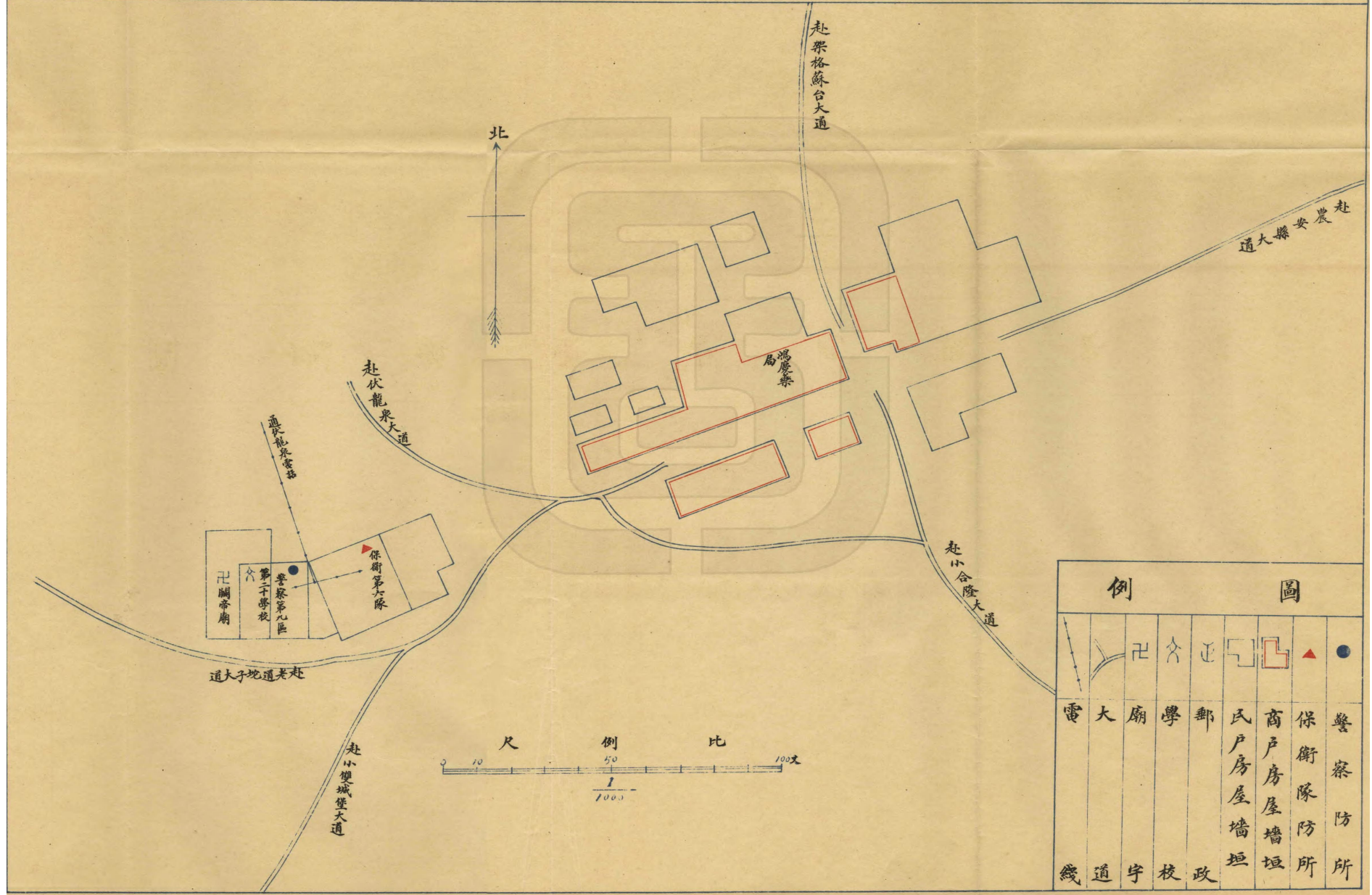


圖		例	
電	大廟	學	郵
線	道	宇	枝
			政
			垣
			垣
			所
			所
			所



架格蘇台鎮

農安有鎮之名而無其實者則萬金塔及架格蘇台是也萬金塔已如前述而架格蘇台之蕭條與埒有小本營業八家夫既同謂之鎮矣余亦鎮之可也

按地理有宜稱之爲鎮而曰村曰屯者如山東之周村奉天之新民屯是也又有宜稱爲村與屯而曰鎮者農安之萬金塔架格蘇台是也然則天下之不平豈獨二鎮也哉

形勢

地勢東高西窪距鎮西五六里有簸羅甸子水泡

街衢

東西街一長一百五十丈南北寬 丈

面積

南北寬一百零五丈東西長一百九十丈面積一千一百八十方丈

交通

南北大道一分兩股一至長春縣一百八十餘里一至農安縣六十里北至五道岡二十五里又正東西南大道二東至哈哩海城子六十里西南至巴吉壘四十里

附圖

農安縣志

建置

廨宇

昭磨廳

未昭磨周呈是為農安有廨宇之始光緒九年春三月創建昭磨衙署

正廳三楹東廂三楹為科房西廂六楹為阜壯班房內宅正室三楹有木門樓

一上同

按該廳舊址介縣署巡檢署之間光緒己丑改設縣治遂移昭磨靠山屯翌年移長春朱家城子後就此地改修縣署毀之先昭磨志始也

縣署

寅庚光緒十六年春三月建農安縣衙門知縣黎稟

址在城內北街路西財神廟胡同建正堂瓦房五楹中有屏門曰大堂東西廂

農安縣志

卷三 建置

十六

各五楹東為吏戶禮三房西為兵刑工三房儀門瓦房三楹門外東西瓦房十二楹為阜壯捕快班房頭門瓦房三楹門東北衙神廟在焉二堂瓦房五楹東西配土平房各三楹又東瓦正房五楹為花廳西瓦正房三楹為書房西廂土平房三楹最後瓦正房五楹為內宅東廂土平房二楹西廂三楹又馬號廚房各三間馬廄炭棚各二間門外照壁一土墉一道高一丈三尺長二百三十五丈磚牆兩道高一丈長八丈費庫銀五千五百兩同上

戊杜詳二十四年夏四月重葺內宅東西廂及甬路

東西土平房各三楹易大堂前木板甬路並補葺瓦房二十九楹同上

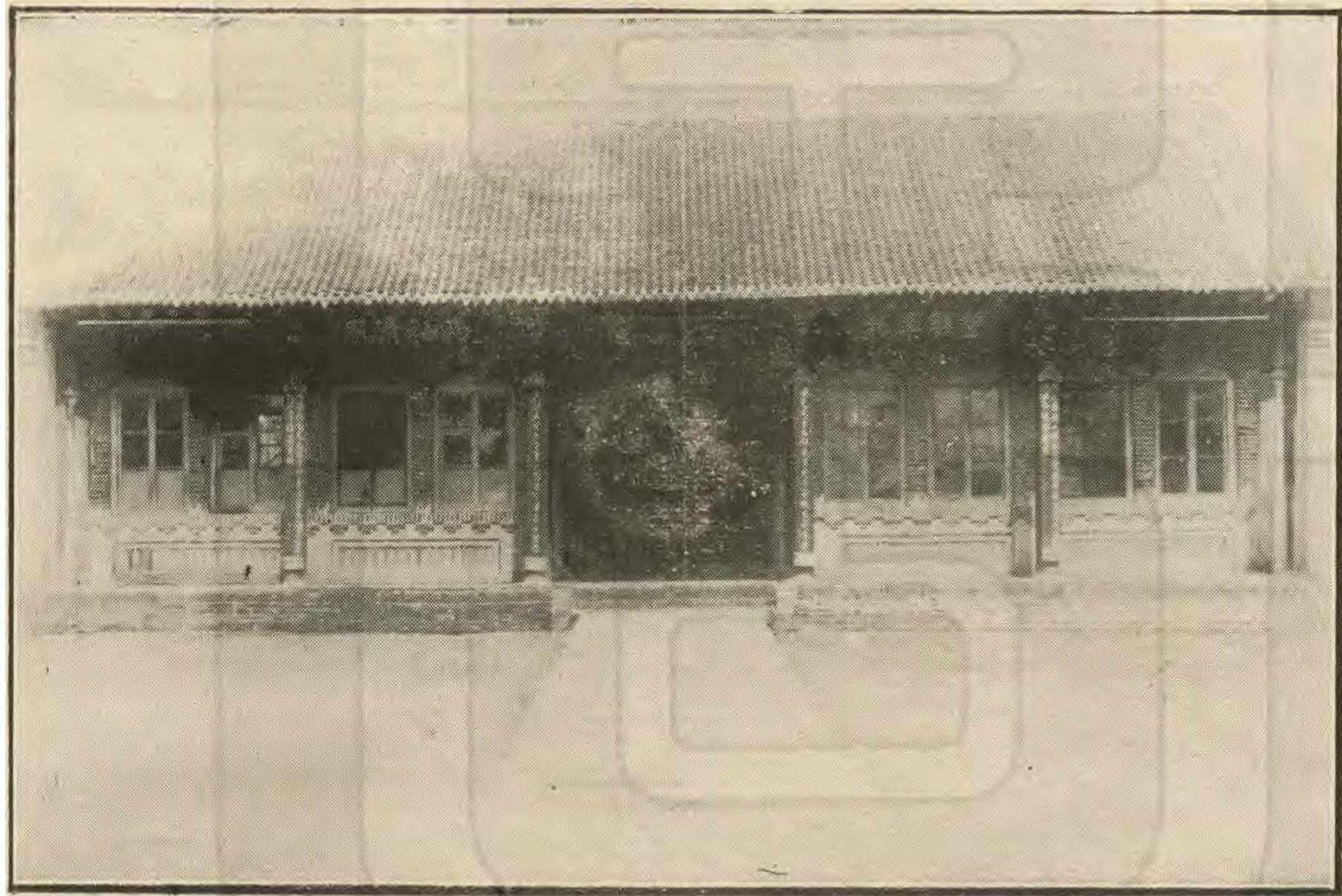
申李詳三十四年重葺縣署各室

改修辦公接待二室文案庶務處增置玻璃門窗並易新磚瓦同上

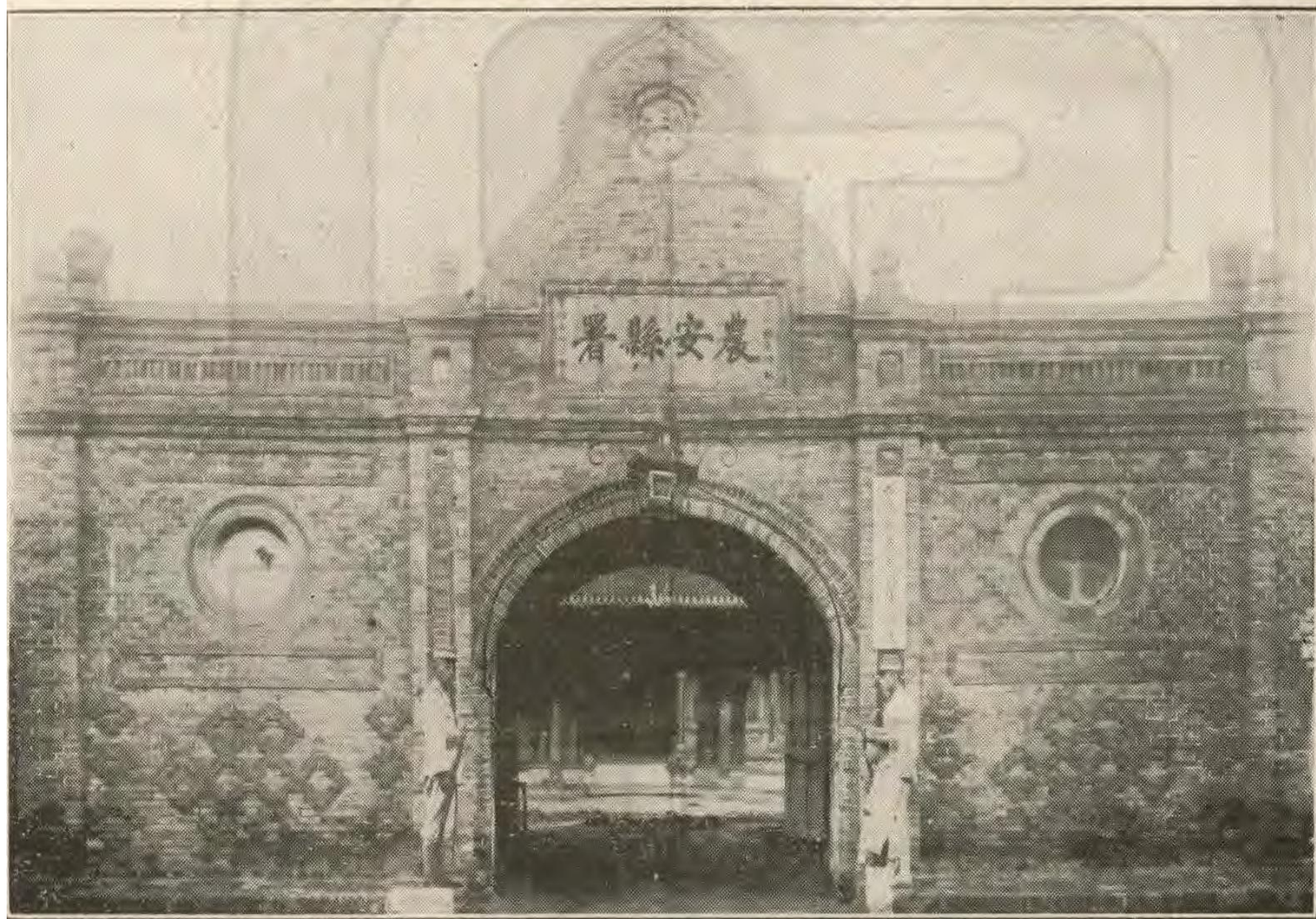
己壽詳宣統元年秋八月重葺大堂並頭門改西式門面

附縣署攝影

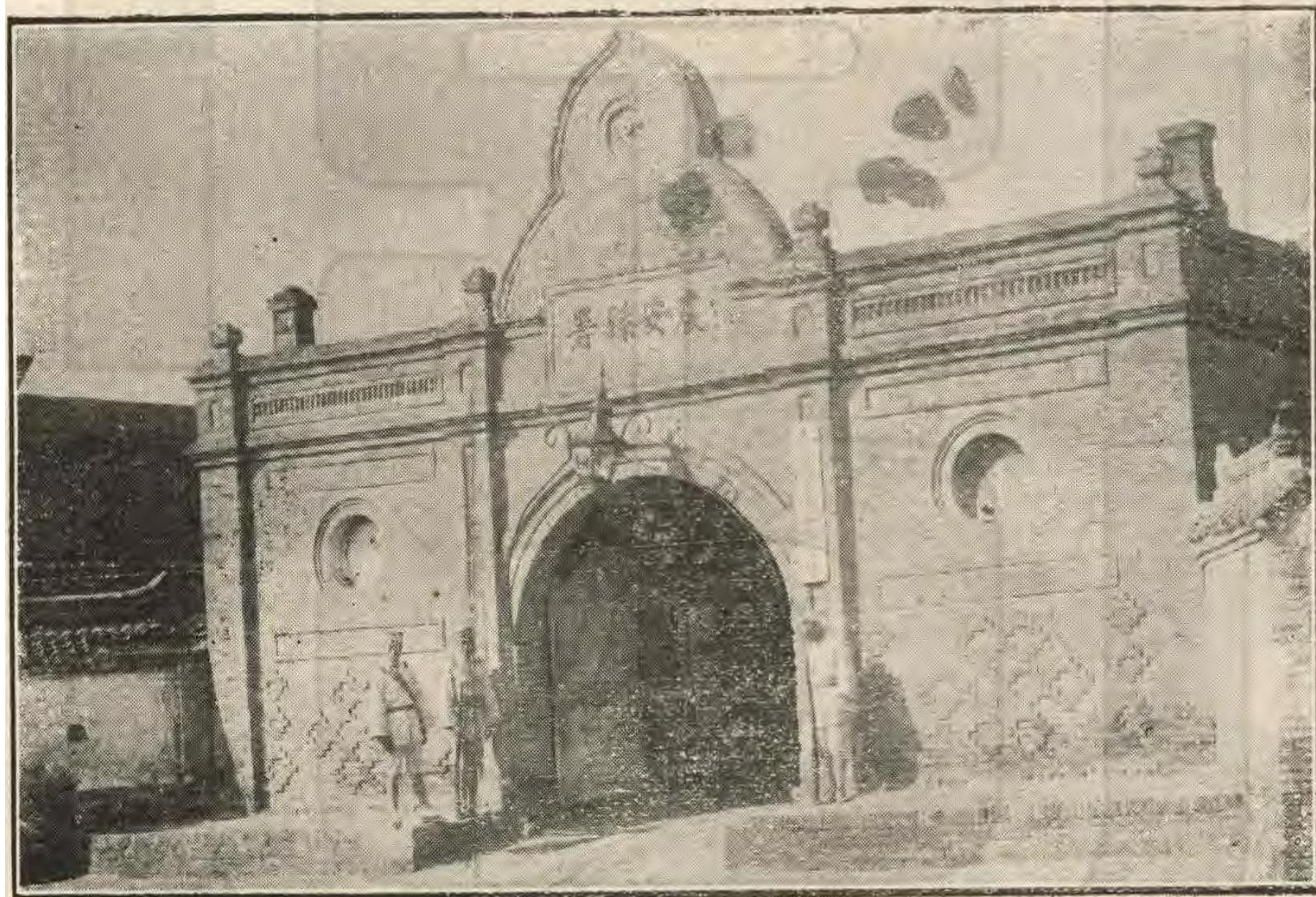
農安縣署行政官廳



前門正外面觀之內容



農安縣署前門左視之斜線



巡檢衙門

庚寅 光緒十六年夏五月建巡檢衙門知縣黎詳

址在縣署西建正廳瓦屋三楹東廂平房三間爲科房西三間爲弓兵班宜門一頭門瓦屋一楹後瓦屋三楹爲臥室東西廂土平房各三楹同上

庚戌 宣統二年夏六月重葺巡檢衙署知縣茹詳

以頭門及宜門均倒塌也並增置札欄門一道約一丈五尺巡檢張大綬監修同上

迨民國二年巡檢缺裁遂改駐警察所矣

審判廳

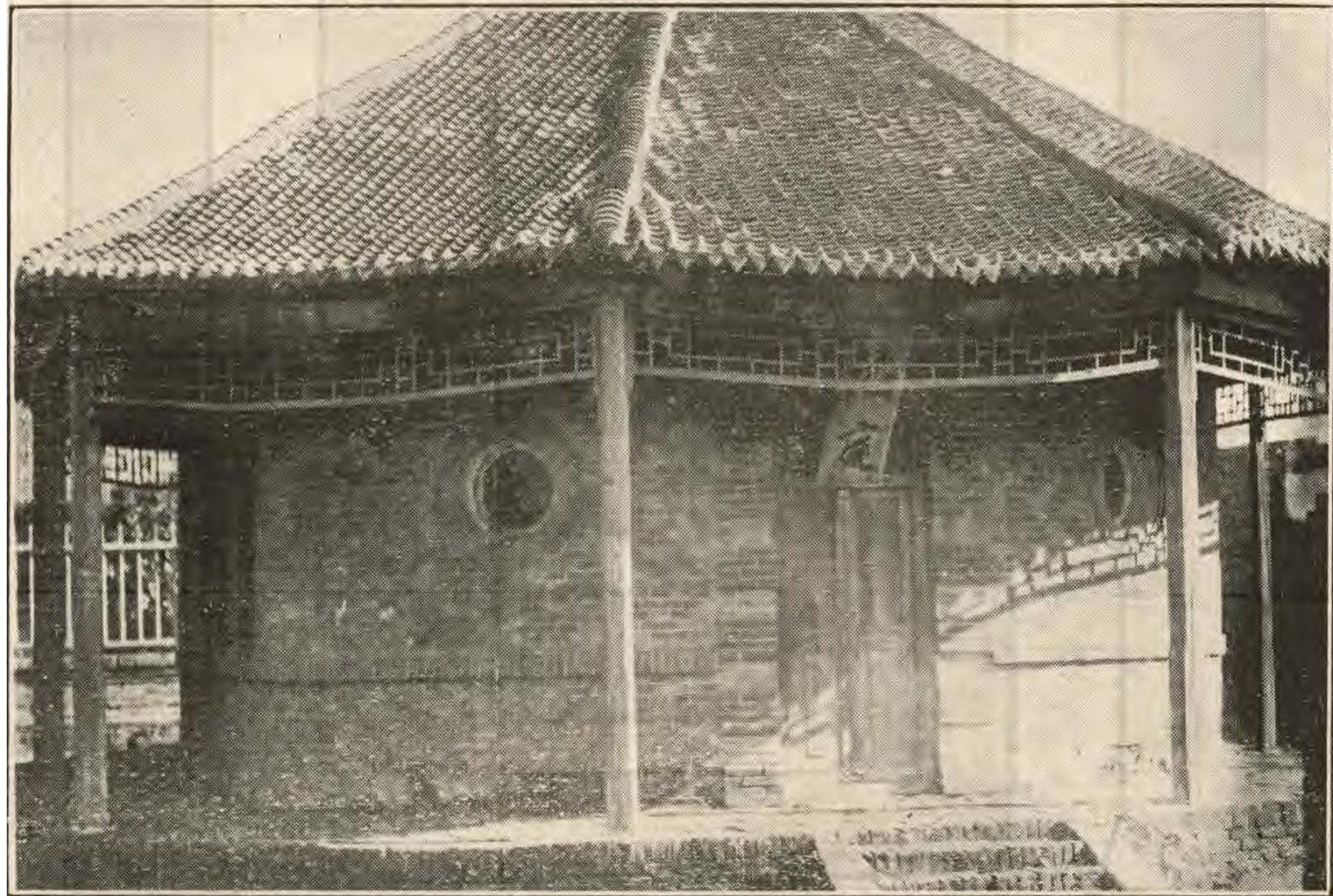
己酉 宣統元年夏四月建地方審判廳知縣壽詳

因是年司法獨立創建地方審判廳就縣署旁東花廳原瓦房五楹廂房三楹改正房五楹爲洋式中建小亭一外豎短欄圍牆一道牆外增築會議廳三楹

冊 三年審判廳撤消由縣署設幫審員民國十三年司法獨立又改設司法

公署於此附影如左

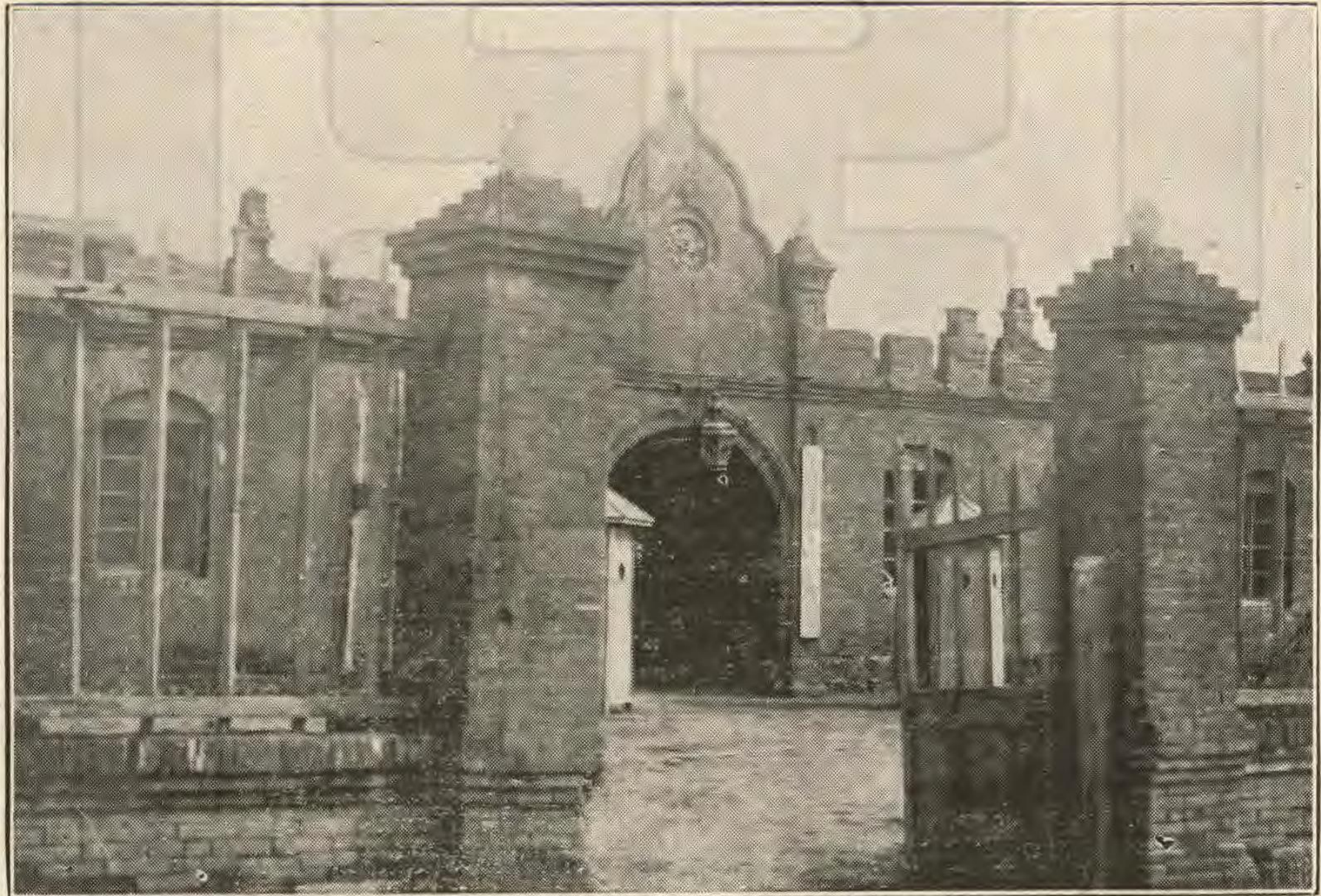
廳 法 署 公 法 司 縣 安 農



庚戌二年春三月改建地方審檢兩廳推事長何呈

因審判廳在縣署東花廳與行政官署混合不符部章就教育局東捕盜營舊址改修地方審檢兩廳磚平房五楹並帶遊廊台階簷高一丈一尺二寸爲廳長廳員辦公室司法會議室三楹簷高九尺五寸男候審室兩間女一間頂壁皆用木板簷高七尺五寸木柵欄一道寬十五丈五尺柵門二扇高八尺五寸大門外木照壁一高一丈七尺寬一丈四尺兩旁豎石柱二洋式大門樓一座門外青磚牆寬二丈二尺五寸均分三段砌磚墩四中高一丈九尺兩旁高一丈二尺一寸加建平面圭形小山牆一段上鐫建築年代字旁堆雙龍盤珠花紋門左回事處一間門內磚照壁一高丈九尺五寸四圍俱用青磚中嵌土坯墜以白灰吏警辦公室平房四間簷高一丈廚室平房四間簷高九尺六寸庭丁室平房一間簷高八尺八寸三年奉通飭除商埠及省會准設審判衙門餘均裁撤現東北陸軍第十六師駐防於此新調查攝影附後

東 北 陸 軍 第 十 六 師 司 令 部



儒學

癸巳 光緒十九年夏六月創修儒學衙門知縣黎詳

丁酉 二十三年秋八月儒學落成知縣白呈報

大門一座明倫堂瓦房三楹東山墻鐫有臥碑一東西廂磚平房各三楹二門一座後有瓦正房五楹為內室東西廂磚平房各三楹週圍羣墻若干丈清季儒學裁撤宣統二年改辦農業學堂民國十五年又改設初級中學校冊分防主簿衙署

癸卯 光緒二十九年秋七月創建縣屬新安鎮主簿衙署知縣趙詳

頭門瓦房一楹門東西正平房各五楹駐捕盜營儀門一間門外東西廂各五壯阜兩班房在焉正廳瓦房三楹東廂三楹為科房二堂瓦正房三楹後有瓦正房三楹為內室東廂廚房西廂差役房各三間二堂西馬號二間大門外照壁一主簿馬恩濤監修圖冊該鎮在縣城西二百里零平略二社及新社劃歸主簿管界於民國二年已裁撤矣

農安縣志

卷三 建置

十九

捕盜營

丙申 光緒二十二年夏四月修捕盜營知縣吳詳

址在縣署頭門迤東建磚平房五楹木門樓小角門一座同上

按農安捕盜營自設治初已組織成立時草昧初開無款建築營房兵士棲身旅店一切辦公殊感困難此次興建因縣屬巴吉壘糧戶郭士祥家於乙未歲被匪圍槍聲隆隆震於數里岌岌可危適該營勇查道至此聞警直前擊之匪逸圍解郭感甚來縣呈請願報効磚瓦木料以助興工此亦急公好義之舉也因並志之又該營外委係省委餉銀由道署發放有官性故以附廨宇之後

農安縣志

建置

獄所

庚寅光緒十六年夏四月創修監獄知縣黎詳

建於縣署西南隅南北瓦房各四間獄神廟一楹磚牆一道上置木架及壓牆
茨茨高二丈長二十四丈獄門外守夜土平房三間費庫銀千五百兩同上

按壓牆茨茨清代各屬皆三年二修沿為成例蓋以蔽內外慎防閑也

丙申二十二年秋八月重葺獄房知縣杜詳

巡檢陸康保監修同上

己亥二十五年春二月重葺女封木札欄門同上

巡檢孟廣鈞監修同上

庚子二十六年夏五月補葺南北兩封及內外更房同上

農安縣志

巡檢徐兆松監修同上

丁未三十三年夏六月創修改良監獄知縣李詳

於舊監獄南建丁字形監房一座十四間見戊申申報書圖 外有習藝所及各應用室

十八間磚獄牆四十丈呈報

戊申三十四年秋九月建民刑拘留所知縣壽詳

拆舊獄內坍塌之監房八間就原址北改建民刑拘留所磚平房五間以間半
押刑事罪犯以二間收民事及苦工人犯其餘間半作看守住所巡檢趙桂馨

監修同上

庚戌宣統二年夏五月改建看守所養病室審判廳廳長何呈報

平房六間同上自是規模愈宏廓矣

農安縣志

建置

局所

警察所

丙寅

民國十五年秋改修警察所頭門及望火樓知事鄭呈

頭門年久失修陋且傾矣至是改修並建西式門樓崑峨開宏煥然一新

院內築望火樓一置木斗其上高五丈餘可容兵士一名晝夜輪流注視全城

在望一遇火警指揮消防隊急往撲救決無蔓延賴以保全者多矣以上新攝

影附警察消防隊

按警察所即舊巡檢署改修也前庭正房三楹為隊長及傳達室東廂三楹為保安隊及衛生隊室西廂三楹為消防隊室後庭正房三楹所長及股員室在焉東廂廚房與稽查室西廂書記辦公處均三楹

農安縣志

卷三 建置

二十一

四門分駐所

丁未 光緒三十三年夏六月創建四門分駐所知縣李詳

所共十五間均磚平房前帶遊廓其地基皆紳民所捐助也

西門裏路北靠城牆修分所三間地基長三丈寬二丈紳戶劉廷選捐助

東門裏路南靠城牆四間地基長四丈四尺寬二丈民戶趙俊義捐助

南門裏路西靠城牆四間地基長四丈四尺寬二丈紳戶涂懷清捐助

北門裏路西靠城牆四間地基長四丈四尺寬二丈民戶鍾翰捐助以上新

自治局

申戊 光緒三十四年春三月創建自治局知縣李詳

縣署東商會撥隙地一段建洋式房二十三楹墻砌青紅磚窗嵌玻璃地鋪滿磚上覆洋瓦各室均帶走廊規模頗宏壯報冊

議事廳五間 自治研究所講堂三間 局長室一間

參議員室二間 庶務員室一間 法制員室一間

宣講員室一間 調查員室一間 書記生室一間

接待室一間 儲書閱報室一間 物置室一間

夫役室一間 庖室一間 回事處一間

按自治局於丁未年成立原借財神廟院內閒房五間爲辦公室因規模狹隘不敷分布故擇地另建內附公吏育成會一班辛亥設自治籌備處後改全縣參議兩會民初取消議會勸學所遂遷入矣

學務公所

申戊 光緒三十四年夏四月建學務公所知縣李詳

設學務公所西街天主堂胡同城隍廟院內就西廂原房改修五間新易磚瓦增置玻璃門窗報冊

按是年六月學務公所改稱勸學所民初遷自治局院內至十三年又改組教育局附攝影

農 安 縣 教 育 局



貧民習藝所

己酉 宣統元年創建貧民習藝所知縣壽詳

址在南門外路西建磚平市房十八間正中西洋式洋瓦房五楹週圍遊廊四面台階又西磚房四層共二十四間爲各工製造場週圍土垣八十八丈高七尺報冊後稱工藝場民國十二年停辦現保衛隊移駐於此
教育品陳列館

申戊 光緒三十四年春三月創建教育品陳列館知縣李詳

撥縣署東商會閑地一段建西式房七楹東西各配耳房一間前面磚墻一道高四尺餘上豎藍色木柵欄高約五尺寬八尺餘報冊改元以後停止營業已改設農教兩會矣

農安縣志

建置

學校

丙午光緒三十二年夏四月於城外西北隅創建高初兩等小學堂知縣王詳

房分五層頭層門洞正中瓦房東西磚平房共三間二層出廊瓦正房三楹東西磚界牆二磚門樓兩座三層東西廂磚平房各三楹出廊瓦正房五楹東西磚築界牆便門兩座四五兩層各磚正房七楹又東門洞平房一間廚室平房五間磚照壁一甬路滿院磚牆高約六尺餘共六十九丈二尺有東便門二土垣高六尺牆長三十三丈五尺冊報民國十二年已改稱第一校門前為校植園中建木亭一內設木桌凳其色紅旁栽各種花木燦如堆錦週圍土垣六十丈高六尺攝影附後

教室 閱報室 成績室 校長室

農安縣志

卷三 建置

二十四

教育室 儲藏室 傳達室

庶務室 管理員室 校役室

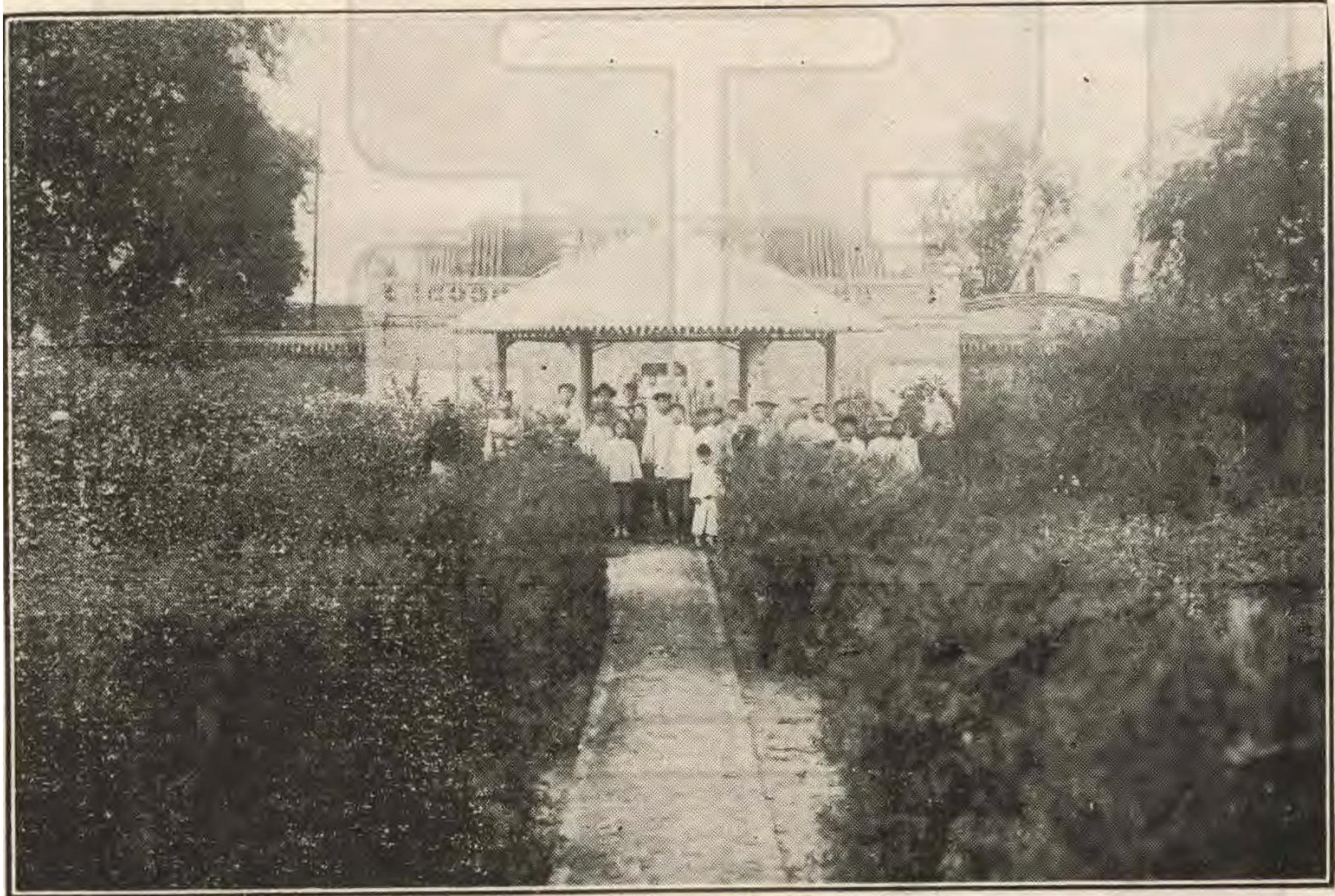
飯廳

甲子民國十三年五月添築第一校西式門臉知事孫呈報

丙寅十五年四月增修第一校各室知事鄭呈報

增修西式磚平房三楹重建飯廳磚平房七楹同上自是規模漸備

園 植 校 校 一 第



丁未光緒三十三年秋八月於城北西北隅創建師範傳習所知縣李詳

大門三間西式洋瓦正房九楹四面均有台階遊廊後有洋式瓦房三楹最後

磚平房五間此房係三十二年知縣王興修磚墻高七尺長

丈新調查

按民國十一年經知事李改修大門爲西式門樓一楹十二年改第三校現與第一校合併矣

戊申三十四年夏四月改修城隍廟房設第二官立初等小學堂知縣李詳

房十一間三間爲堂長教員室三間講堂三間學生寢室同上

辛亥宣統三年春繼修磚正房教室五楹復改修後殿三楹作教室知縣茹詳

秋七月於南街慕貞胡同建女學堂知縣李詳

東西院落共分三層東首磚門及正房各五間爲成績室及教員室西廂磚平房教室三間靠南耳房二爲女役室東廂磚平房三間爲閱報室靠南耳房二爲沐浴室二層校長室及教室磚正房九間西廂庶務書記及儲藏室磚平房

農安縣志

卷三 建置

二十五

七間三層土平正房三間爲廚室西廂土平房三間爲夫役室極西爲校植園內栽榆柳等樹及花卉井一二層院有木大門三層院角門各一座週圍土垣一百零五丈高八尺新調查

按女學堂光緒三十四年夏四月成立其葺而用之者以知縣李借邑紳左兆鼎閒房五間也宣統二年秋復經知縣茹設保姆講習所葺左紳西廂房九間三間講堂四間宿舍一間教員室一間接待室食堂與女校同之後逐漸擴充以狹隘故擇地另建

乙丑民國十四年夏四月重築第二校校舍知事孫呈

修葺西廂土平房六間正土平房教室六間原有門洞六間週圍土垣八十五丈五尺新調查

按即第二官立小學堂改第二校

秋七月改建初級中學校知事孫呈

舊學署也房十二間居後院偏東新調查

初民國二年知縣壽創農業學堂築磚正房九間是年翻修同上

丙寅十五年春三月增築東廂磚平房七間知事鄭呈

至是中學校各舍始足分配

校長室 文牘室 學監室 教員室 會計室 庶務室 教室

自習室 接待室 傳達室 閱報室 游藝室 宿舍 食堂

校役室

攝影如左

農 安 縣 初 級 中 學



農安縣志

建置

園場

植物園

申戊光緒三十四年夏四月建植物園知縣李詳

擇縣城小東門外商會閑荒劃地百畝作植物園東濱伊通河挖壕築隄三百三十丈插柳以為屏障有蘇子瞻六橋風景中間開門以資出入門內築室三間為技手園丁住室翠微深處南北各建一亭為遊人休息之所中留地六畝備將來建設農務學堂暨儲藏植物煖室農莊陳列所之用餘栽木之類若干花之類若干五穀瓜菓之類若干凡一敷榮一甲拆園丁皆查報唯謹分門別種各以類從並將各植物名稱豎木牌其旁以標明之示識別也農安戊申報告書
按當時豆棚花架快綠怡紅頗合公園性質邦人士女苟得斯地一往遊焉

農安縣志

卷三 建置

二十七

花陰問字亭畔品茗徘徊吟咏其間胸襟為之一豁真世外小桃源也惜改元明年河水暴發所有建植盡付波臣可勝浩歎考戊己報告書此園曾於宣統元年改農業試驗場
農業試驗場

年 月改建農業試驗場

擇於城北西北隅建磚正房五楹東為場長室西為技師室西廂磚平房五楹南為場役室北廚室牆高七尺週圍六十六丈院西為農植場四圍土垣六十八丈高三尺新調查

附攝影

農安縣北門外農業試驗場農植場



農安縣志

建置

倉穀

初農安有天理良心四倉建設年月無考宣統元年春將心字倉劃隸長嶺祇餘天理良三倉民國以來收穀益多儲藏宜備乃於哈哩海城等處建分倉三合原倉計之其數六其地點穀數另表註明茲將前後辦法志其崖略

己丑光緒十五年秋創捐積穀知縣黎詳是為農安有倉穀之始

收穀一千三百二十九石四斗八升四合分貯天理良心四倉呈報

丁酉二十三年夏六月二十八日查報倉穀數知縣白飭

天字倉設城內

原存穀二百四十一石五斗五升四合

撥給農治社一百一十七石四斗二升七合

農安縣志

卷三 建置

二十八

實存穀一百二十四石一斗二升七合

理字倉設黃花崗

原存穀三百五十五石

撥給農樂社一百四十四石零五升

撥給農裕社七十五石

撥給農和社一百三十五石九斗五升

實存無

良字倉設架格蘇台

原存穀三百二十六石三斗三升

撥給農治社二百二十四石零二升三合

撥給農樂社三十三石二斗

撥給農裕社一石七斗五升

實存穀六十七石三斗五升七合

心字倉設興隆山

原存穀四百零六石六斗

撥給農略社一百三十五石一斗

撥給農治社二百二十六石五斗

實存穀四十五石

以上四倉共實存二百三十六石四斗八升四合

冬十月糶陳糶新知縣白詳

共變價錢二千二百十八吊零四十文發商存儲同上

戊二十四年秋八月初一日飭變通積穀辦法長春府鄂轉奉軍道憲札

各省社義倉穀由紳耆經理不准胥吏干預御史周承光摺奏

亥己二十五年每垧地徵穀三升三合知縣杜詳

農安縣志

卷三 建置

二十九

計收穀五千一百二十餘石新調查

按三十一年姚前縣呈報六千二百八十四石八斗四升零一杓六秒未知

孰是

卯癸二十九年春三月飭查報縣屬民數穀數府憲轉奉軍道憲札

縣境居民七千八百五十六戶男女大小八萬六千三百二十五名口

勸存積穀六千二百八十四石八斗四升零一杓六秒署縣趙呈

亥辛宣統三年冬十一月二十四日城議會議決天字倉穀保管法並補修倉廩原呈

出陳易新倉底修成風洞上易以瓦知縣李諭

按是年七月改天字倉曰城倉存穀一千二百五十四石八斗三升三合七杓八秒理字倉曰意鄉倉存穀一千七百七十一石六斗八升良字倉改泰鎮倉存穀一千七百三十一石四斗零九合五杓八秒改倉名憲札也

子壬民國元年四月五號擬將舊存倉穀平糶以紓民困知縣李呈

心區大小口五百八十八應領穀二百六十四石六斗
正區大小口二百六十八應領穀一百二十石零六升
意區大小口二百八十六應領穀一百二十八石七斗
誠區大小口二千三百一十四應領穀一千零四十一石三斗
民區大小口九百四十三應領穀四百二十四石三斗五升
東修大小口一百九十五應領穀八十七石七斗五升
西修大小口二千三百八十八應領穀一千零七十四石六斗
泰區大小口六百四十八應領穀二百九十一石六斗
安區大小口一千七百八十九應領穀八百零五石零五升
統共大小口九千四百一十九每名每月按一斗五升核計三個月共領倉
穀四千二百三十八石五斗五升每石按三十吊作價按六斗米出糶餘米
歸賣米之家以爲酬勞費每斗米作價五吊中區不在內以上知縣李札

農 安 縣 志

卷三 建置

三十

乙卯 四年春修伏龍泉良字分倉新調查

倉房七間存穀一千六百石同上

修巴吉壘倉廩於架格蘇台新調查

倉房十一間即原良字倉穀數未詳同上

丙辰 五年十二月十四號積穀董理處成立知事徐呈

設書記一以朱萬選爲總區董冊報

己未 八年二月續辦平糶知事徐呈奉省長指令

旋停以秋收難望准公民蔣永芳等之請也原呈

辛酉 十年續募積穀知事李呈

自是年至十一年底得穀二千一百十石零新調查

壬戌 十一年黃花崗理字倉移設高家店曰理字分倉新調查

倉房七間自五年至是共收三次得穀一千五百餘石同上

按各倉穀除霉朽變價截至十三年底僅存九千三百二十四石零八升二合一杓九秒

己丑十四年續募第三屆積穀 知事孫呈

自是年迄十五年六月底共收穀二千四百九十三石四斗三升二合九杓一秒新調查

按自二十五年創辦至十五年六月底各倉共實存積穀一萬一千八百七十七石五斗一升五合一杓
查每垧收穀二升五合以二升作正穀以五合作耗穀耗穀收入當時變價作董理處及各倉常年經費並修理倉廩等

農安縣各倉地址穀數表 民國十六年四月十一日新調查

倉別	設倉地點	倉房間數	盛穀石數	倉董姓名	倉董住址	勸募某區積穀
----	------	------	------	------	------	--------

農安縣志

卷三 建置

三十一

天字倉		天字分倉		理字分倉		理字分倉	
農安本城		哈哩海城		高家店		靠山屯	
瓦倉房五間		草倉房七間		草倉房七間 土平倉房五間		瓦倉房五間 土平倉房五間	
一千一百二十四石零二升三合七勺六秒		七百二十八石六斗五升八合六勺四秒		一千四百一十一石七斗九升四合零二秒		二千二百零七石三斗七升二合六勺四秒	
孫煥之	王惠風	劉文煥	趙德明	劉銘閣	李中雨	宮維棟	李兆庚
本城	二區	八區	七區	三區	四區	五區	六區
第一區	第二區	第八區	第七區	第三區	第四區	第五區	第六區

考	備	良字倉			
		良字	分倉		
<p>一表列天字倉存穀一千二百二十四石零二升三合七勺六秒內有貸出穀三百九十四石四斗</p> <p>一表列天字分倉存穀七百二十八石六斗五升八合六勺四秒內有貸出穀七十六石八斗三升</p> <p>一表列靠山屯理字分倉存穀二千二百零七石三斗七升二合六勺四秒內有貸出穀二百八十四石</p> <p>一表列良字倉存穀二千一百六十八石九斗六升一合七勺七秒內有貸出穀一千一百六十五石七斗七升</p> <p>一表列良字分倉存穀一千九百零二石二斗零四合二勺七秒內有貸出穀二百十四石</p> <p>查高家店理字分倉穀係實存數並無貸出再查理字倉此倉業竟取銷因該倉離警察寫遠胡匪竄擾無常不但人民納穀視為畏途而倉董亦未敢住倉又兼該倉倉房均已坍塌不堪修補該倉現有穀二千二百七十四石五斗業已如數貸出將來收回時均歸兩分倉辦理合併聲明</p>	<p>伏龍泉</p> <p>草圓倉三個</p> <p>土平倉房七間</p>	架格蘇台	草圓倉十一個		
		二千一百六十八石九斗六升一合七勺七秒	一千九百零二石二斗零四合二勺七秒	苗雨霖	陳國福
		十一區	九區	第十區	李秀山
		第十一區	九區	第十區	第十區

農安縣志

卷三 建置

農安縣志

建置

祠宇

己酉道光二十九年夏六月道士史俊魁於城南門外里許創設保安宮新調查後同

前殿三楹東財神西藥王中

關壯繆侯俗稱老爺殿西龍王廟一間殿東勸忠祠一間內設陸軍勳匪陣亡將士牌姓名附後後殿三楹

係三霄娘娘殿西五間為方丈東西廂各五間為禪堂山門一間光緒甲申癸

巳重修丁亥建碑一年久摧殘其文班駁脫落已莫辨矣廟產甚富係各善主所施

附勸忠祠

正面中間設中華民國萬歲牌一右陸軍騎兵上尉團副官郝恩光中尉排

長劉雙慶左陸軍騎兵上尉連長唐榮祿

東邊牌列尹占山劉雲峯白鳳山謝常本姜興渭周昌安王孟財胡廷棟柴

農安縣志

卷三 建置

三十三

萬升武永連李瑞九陳柏恆李萬盛王明三李萬才孫萬海周桂林等十七名西邊牌列陳萬山王振升孫殿文李捷勛劉海廷張子山于學明王奎五趙玉山宋起順傅永發李景山孫增義解進財謝恩喜齊萬江等十七名碑記

背面軍人矜式四字後有小字一行民國十二年六月建

正面東三省騎兵十三團建修勸忠祠紀念碑記

其文曰嘗聞無武力不足以言外交非兵備不足以靖內亂而今則外交失敗補救無方內亂相循紛擾益烈豈果軍隊之不足恃歟抑亦教育之未臻完善耳昔曾文正公於勦捻之役謂湘軍暮氣甚深日之勝俄也其國人咸歸功於太和魂蓋練兵之道不在拘泥其形式而在提倡其精神也如我全團各營駐防農安長嶺各縣毗連邊陲漢蒙雜處久為盜賊淵藪所有官兵聞有匪警立即出勦均能應戰術戰略之要求無天時地形之險阻屢戰皆

捷所向披靡洵爲各界諸君所共聞共見也惟第一營第二連連長唐永祿字壽山在榆樹縣茶棚菴陣亡團部上尉副官郝恩光字海鵬在農安祠堂地陣亡並有馬弁謝常本日兵白鳳山等七名均因勦匪陣亡苟非具有愛民愛國之眞精神曷克至此當蒙吉林督軍特別獎賞優予恤給本團長日觀該陣亡官兵之忠勇擬建勸忠祠一座俾死者得安生者觀感商承各界諸君極端贊成遂卜地於農安城南關保安宮院內鳩工庇材不旬日而成規模雖未宏廠地址最爲適宜儼若造物者特爲此忠魂所聚而設也惟望我團官兵奮發其平日之朝氣振刷其尙武之精神以保國衛民爲職志安內攘外永奠邦基胥爲我軍人是賴矣爰勒貞珉以誌弗忘云

農安縣南關老爺廟正殿



辛亥 咸豐元年道士彭合經於小西門外里許修見善宮新調查後同

大殿三楹中築鰲山一座山陽爲地藏王神像山陰爲鬼王配廡五間前有瓦門樓三座週圍土垣六十丈高五尺強

按光緒戊寅己亥民十五各年皆重修又光緒辛丑知縣杜就殿西建義勇祠一座

附義勇祠

正殿設邵玉璋牌一

左邊王太坤程萬貴馬洪喜岳文恩張富施長勝徐明潘長富孟兆玉夏洪財于喜和楊萬祥畢振和畢連福畢連發畢連財劉占湖高清年十八名
右邊顧有段永財苗曰知潘勝海楊祥鄭文寶張連義孫紹福孫磚頭董兆春潘作山荀萬福李明十三名

按義勇祠之建因庚子之變仁義軍未至前敵潰入農安境搶掠如匪社

農安縣志

卷三 建置

三十五

首邵玉璋等帶同聯莊會兵士奮勇痛擊以洋炮抵快槍其不敵遠甚三十三人同時死難吁亦慘矣

壬申 同治十一年商人捐資於縣署東修財神廟新調查後同

正殿出廊瓦房三楹東西廂瓦房各五間殿西禪室五間瓦門洞一間

光緒壬辰夏五月重修

乙亥 光緒元年改修財神廟爲

關帝廟新調查後同

初僧悟白於道光二十三年擇城西南隅募修財神廟一座地基爲王某所施至是改建年久神像剝落復於民國十四年陸軍團長孫勸募重塑

關壯繆侯

岳忠武王像增修東西廡各三間前面磚花牆一道磚門樓三座殿西舊有禪堂三間前有大門洞一間

按該廟爲祀典所崇諸神雜配非禮也禮無雜舉之祀

庚寅十六年夏六月修城隍廟知縣黎詳

馬殿正後殿各瓦房三楹東廂磚房五間址在天主堂胡同 關岳廟西迨三

十四年已毀神像改設學校矣即現第二小學校新調查

辛卯十七年春三月創建社稷先農神壇知縣黎詳

壇二高三尺五寸方三丈五尺廟一楹隔扇六東廂磚平房三間址在東門外民戶孟廣清捐助之地基也二十二年傾塌遂廢

丙申二十二年夏五月創建祖師廟知縣吳詳

址在西街天主堂胡同 關岳院內久圯民國十四年改修城隍廟新調查

按禮有其舉之莫敢廢也城隍在清代列入祀典地方官春秋致祭非淫祀可比拆而復建之禮也

己亥二十五年夏四月另擇地於小南門外重修社稷壇知縣杜詳

農安縣志

卷三 建置

三十六

壇二面寬丈二高四尺五寸廟一楹配房三門樓一甬路一土垣二十五丈地

基爲民戶仁義堂捐助二十八年張前縣補修新調查

辛丑二十七年秋八月建龍王廟知縣杜詳

就東門外社稷廟原址建出廊正殿三楹配房三間甬路一山門一間羣牆週

圍二十八丈新調查

庚申民國九年夏四月建關音寺新調查

正殿瓦房三楹內置鰲山一座又廂正房各三間木門樓一光緒二十三年修 地址南

門外皆在理人捐資興建同上

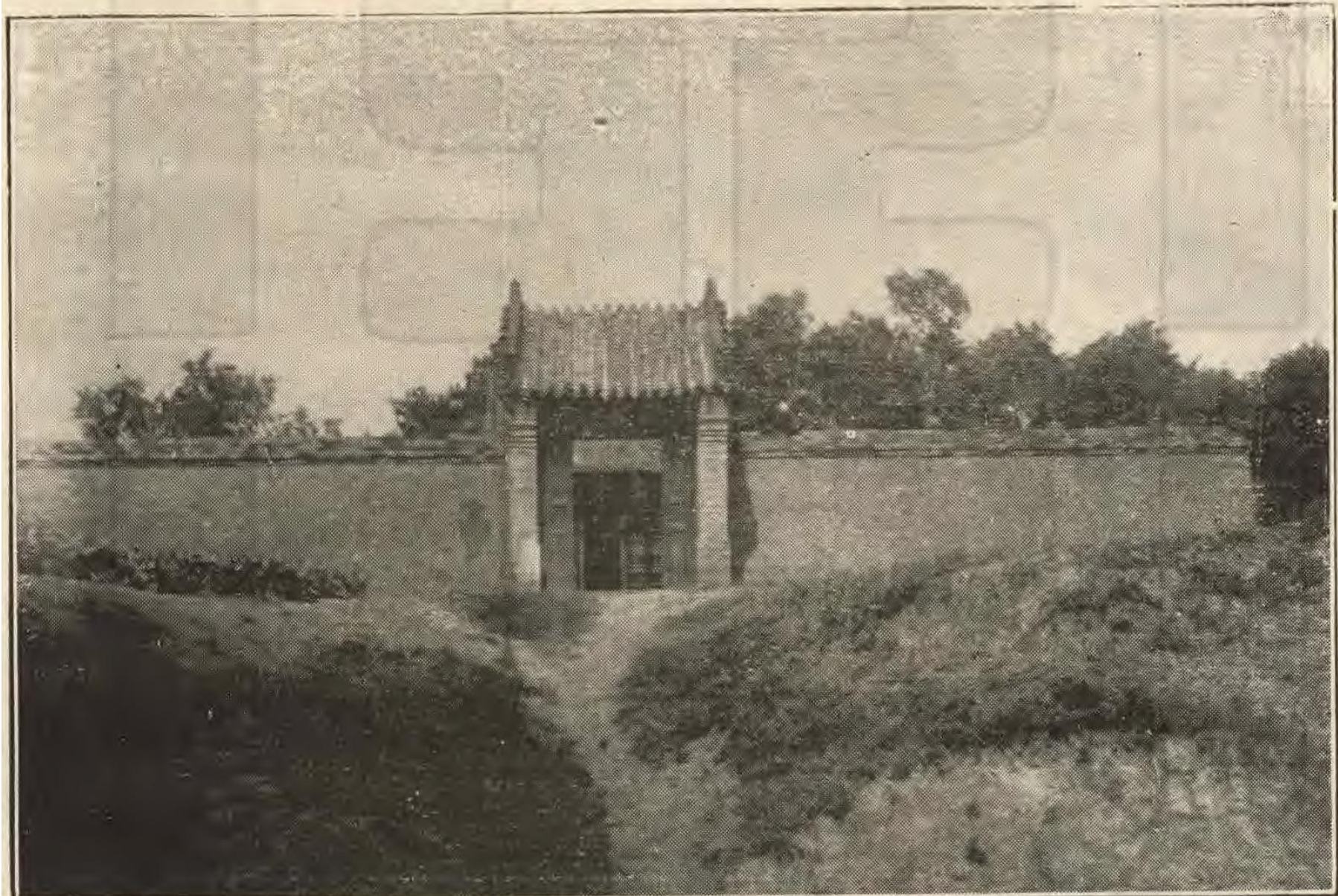
丙寅十五年夏六月重築社稷先農壇知事鄭呈

初南門外社稷壇廟年久失修傾圯無餘至是重築增其舊制且挂教民稼穡

匾額新調查

按社稷先農民國未列祀典修此重農事也

農安縣東門外龍王廟



城內胡仙堂有二一在南街路西大仙堂胡同一在小南門外

農
安
縣
志

卷三
建置

三十七

第二區

靠山屯鎮西頭路北關帝廟一曰德慶宮住持吳晉堂

鎮西頭路北龍王廟一

鎮西頭路南火神廟一

東排木屯距鎮二里許三霄娘娘廟一曰東靈宮

二泡子觀音廟一銅像高一尺

八里營子東首關帝廟一曰東聖宮住持許體昌

上台子有觀音廟一設神牌數尊曰五靈堂

第三區

姑子庵村三霄娘娘廟一曰德盛宮住持姜智魁

按該廟初為李節婦自建村之所田名也詳古蹟志

梁家窩堡三霄娘娘廟一曰永安宮經理李居氏

平安堡關岳廟一曰七聖宮

黃花岡三霄娘娘廟一曰東嶽宮住持李元順

第四區

敖龍台三霄娘娘廟一曰朝陽宮住持覺性

五台嶺關帝廟一曰青雲觀住持孫圓智

榛柴岡孟母廟一銅像稱姑子庵住持二道姑定海宋氏徒弟一惠覺一惠達

龍泉山關帝廟一曰龍泉寺住持李金祿

北大窪關岳廟一看廟于自仙

白鴿坨子關帝廟一住持周福山

第五區

高家店鎮街東北關帝廟一曰保安觀住持裴文福

萬金塔南關關帝龍王廟一曰朝陽宮住持吳天中

小葦子溝三霄娘娘廟一曰興隆觀

區中央三霄娘娘廟一曰東靈宮院內胡仙堂一住持許永持道聲道

太平川關帝廟一曰天台宮夥居張萬海道

第六區

麒麟山關帝廟一曰太平寺住持廣信僧

元寶窪三霄娘娘廟一曰興雲寺住持緒坤持僧

小城子屯關帝廟一曰平安寺住持珍珠持僧

第七區

四道岡關帝廟一曰雙全寺住持繼林持僧

雙龍山屯關帝廟一曰靈雲寺住持聖論持僧

第八區

伏隆泉南頭路西關帝廟一住持徐洛彩携眷

農安縣志

卷三 建置

三十九

三青山龍王廟一曰靈聖宮住持李蓬閣道

房身溝關帝廟一曰青雲宮夥居馮合保道

巴吉壘關帝廟一曰朝陽宮夥居喬來鳳道

盛水泉屯關帝廟一夥居張教富道

合興成屯三霄娘娘廟一曰碧雲宮住持魏理明道

泉眼屯關帝廟一住持殷原有道

按各廟皆諸神雜揉但舉正殿主神省文也

以上新調查

農安縣志

職官

班志漢書百官列表是爲後世志職官之始考農安前代肅愼父子相繼不立君長初無職官之可言渤海官有十五府六十二州又有獨奏州三扶餘即其府之一遼仿唐制分爲南北面官而北面又分南北二院治兵治民不相陵越已啓後世軍民分治之漸金初扶餘路置萬戶海陵罷之乃改置節度使後設副使元初立開元南京二萬戶府治黃龍府至元四年更遼東路總管府二十五年改爲開元路明洪武初廢開元路置三萬衛於故城西兼置兀者野人乞例迷女直軍民府二十一年府罷徙衛於開元城清嘉慶四年設長春廳通判光緒十五年升府改設農安縣設知縣民國二年則改稱知事設治以來歷官多賢茲詳原委並附履歷俾閱斯志者得於鼓舞太平之餘心焉數之曰某也廉某也能而動其棠黍之思焉亦盛事也志職官

農安縣志

職官

前代

遼

南面蕃府官

黃龍府

知黃龍府事

興宗重熙十三年見知黃龍府事耶律甌里斯

按遼史本紀開泰初大康又出知黃龍府是知黃龍府事不始於耶律甌魯斯也

同知黃龍府事

黃龍府判官

黃龍府侍衛親軍馬步軍都指揮使

農安縣志

卷三 職官

四十一

黃龍府侍衛親軍都指揮使

黃龍府侍衛親軍副指揮使

黃龍府侍衛馬軍都指揮使

黃龍府侍衛馬軍副指揮使

黃龍府侍衛步軍都指揮使

黃龍府侍衛步軍副指揮使

黃龍府學

博士

助教

北面邊防官

黃龍府兵馬都部署司

同上

黃龍府鐵驪軍詳袞司

同上

顯元年

部古只夷離董之後從
伐渤海拔扶餘城留迪
里與伊德實守之

伊德實前見

景宗初

張瑀都黃龍府
雅爾不勒衛將

聖宗統和間

大康又綏東部懷附
知黃龍府善撫

興宗重熙十六年

耶律和尚字特末系季父
房後是年懷化軍節度使

道宗清寧初年

耶律合里只節度使

二年

耶律仙童知黃龍府事

農安縣志

卷三 職官

四十三

六年

蕭特古斯字何審褚特部
人知黃龍府事

七年

耶律阿勒札知黃龍府事

咸雍三年

蕭特古斯知黃龍府事

七年

蒲延知黃龍府事

高元紀懷化軍節度使

太康八年

鍾鼎黃龍府女直部長率
屬內附予官以上
據遼史

壽隆四年

耶律默特季父房之後
知黃龍府

天祚天慶元年

蕭兀納知黃龍府以
上據遼史

農
安
縣
志

卷三
職官

四十四

	四年
盟志並北 彙編	耿欽 黃龍府 以上據契丹國
	耶律 寧路 黃龍 都統 府

金

隆州濟州隆安府

遼太祖破渤海扶餘府有黃龍現遂名黃龍府天眷二年改為濟州置利涉軍天德二年改濟州路轉運司二十九年嫌與山東路濟州同名更今名貞佑初升為隆安府金史地理志

諸府謂非兼總管府事者尹一員正三品同知一員正四品少尹一員正五品府判一員

從六品掌紀綱衆務分判吏戶禮案事專掌通檢推排簿籍推官一員正七品

掌同府判兵刑工案事府教授一員知法一員金史百官志

諸節鎮節度使一員從三品掌鎮撫諸軍防刺總判本鎮兵馬之事兼本州管內觀察使事其觀察使所掌並同府尹兼軍州事管內觀察使同知節度使一員正五品通判節度使事兼州事者仍帶同知管內觀察使副使一員從五品節度判官一員正七品掌紀綱節鎮衆務僉判兵馬之事兼制兵刑工案事觀

農安縣志

卷三 職官

四十五

察判官一員正七品掌紀綱觀察衆務僉判吏戶禮案事通檢推排簿籍知法一員州教授一員司獄一員正八品同上諸防禦州防禦使一員從四品掌防捍不虞制盜賊餘同府尹同知防禦使事一員正六品通判防禦使事判官一員正八品掌僉州事專掌通檢推排簿籍知法從九品州教授一員司軍從九品軍轄兼巡捕使從九品同上諸府節鎮錄事司錄事一員正八品判官一員正九品掌同警巡使同上按上述府州節鎮防禦各官皆農安前代所有故書

附職官表

年代	節鎮防禦等使府	官
國初附		薩噶爾瑪克 <small>國初授隆安府哈濟穆昆多科阿林明安</small>
		羅索 <small>太祖時為黃龍府萬戶</small>

農安縣志

卷三 職官

四十六

十二年	六年	二年		元年	世宗大定初年	六年	正隆五年	二年	貞元元年	元年	海陵王天德初年	皇統九年	天眷二年	太宗天會八年
布薩歡塔節度使軍	烏凌阿楚呼節度使軍			瑪納利涉軍節判官	烏哩庫度使州節 延札富察司吏州				通古義節度使軍		赫舍哩呼喇同知濟州防禦使	布薩歡塔節度使軍 沈璋奉聖州永興人利涉軍 年故繫此	盧彥倫臨潢人利涉軍節度使	
		襲穆昆 羅里茂世	完顏宗竇阿里罕孫會審路屯明軍	烏克遜阿里布軍明安州押	烏凌阿薩拉軍萬州路押	阿嚕岱軍萬州押	移喇溫軍萬州行	薩巴海陵時為泰州路顏河世襲穆昆轉明安			完顏薩哈尼楚赫等明安領	完顏仲羅索子攝濟州路萬戶	布薩歡塔襲濟州和卓海蘭明安舍哩幹實穆昆	和尼羅索子襲哈路萬明
								富珠哩阿婁罕黃龍府路萬戶						

二十九年

烏古論和尚利涉軍節度副使
完顏宗寧利涉軍節度使
諾延溫都謙利涉軍節度使
田穀利涉軍節度使
四人傳言大定中
故繫此

章宗明昌五年
瓜爾佳錫爾格泰州防禦判官

六年
完顏齊利涉軍節度使

七年
完顏宗浩利涉軍節度使

富察伊喇圖隆安府治事
同知上京留守貞祐
三年上京路宣撫使

諾延溫都謙恩中子襲濟州明安
此以上
據金史傳言大定中故繫

農安縣志

卷三 職官

四十七

以上據金史

按農安在金時爲上京之隆州東京之泰州隆州濟州所改隆安其升府也
故表列職官惟此

元

開元萬戶府遼東路總管府開元路宣課司

初太祖起自朔土惟以萬戶統軍旅以斷事官治政刑所任用不過親貴重臣耳及取中原太宗始立十路宣課司選儒臣用之金人來歸者因其故官若行省若元帥則以行省元帥授之草創之初固未暇為經久之規矣世祖即位命劉秉忠許衡酌古今之宜行內外之官在內者則有寺有監有衛有府在外者則有行省有行臺有宣慰司有廉訪司其牧民者曰路曰府曰州曰縣官有常職位有常員其長則蒙人為之而南人漢人貳焉

附職官表

都元帥	耶律瑠格 <small>六年聚衆於農安自立為都元帥遣使來附八年自為遼王十年來朝以其子實沙入侍</small>
宣撫宣慰使	
萬戶府	

農安縣志

卷三 職官

四十八

貞元年	成宗元	十八年	至元八年	統二年	世祖中	烏頁爾 <small>沙卜珠氏十三年充北京東京廣寧蓋州平州泰州開元府七路征行兵馬都元帥佩虎符</small>
		達春 <small>蒙古札拉爾氏授開元路宣慰使</small>	國王特訥克 <small>行尙書省於北京遼東等路</small>		賈文備 <small>祁州蒲陰人授開元府宣撫使</small>	
	阿薩爾 <small>遼陽行省左丞是年兼領肇州屯田萬戶府事</small>					

按元史地理志開元萬戶府治黃龍府又吉林舊聞錄元僑置開元路總管駐黃龍府後以城殘缺乃徙開原考史志至元四年更遼東路總管府二十年始改開元路舊聞錄殆誤以遼東路爲開元路也又考開元路明洪武初廢二十年置三萬衛於故城西所謂故城者即黃龍府置兀者野人乞例迷女直軍民府亦即於此府罷徙開元城乃今之開原縣也終元之世實未嘗徙舊聞錄未識何考

農安縣志

職官

清代

通判與昭磨

庚申嘉慶五年設長春廳理事通判並設巡檢以司獄事奏摺是為農安屬長春廳時有職官之始

駐長春堡即南新立屯吉林舊聞錄

乙酉道光五年移駐通判廳署寬城子新調查

即今長春縣城

壬午光緒八年改理事通判為撫民通判仍加理事銜添設農安城分防昭磨專司

緝捕吉林將軍銘安奏

按農安未設縣先有城故曰農安城詳建置志

知府與知縣

農安縣志

卷三 職官

五十

丑己十五年通判一缺改升府治設知府分設農安縣治設知縣歸府統屬吉林長將札

幅幘南北相距九十里東西二百里歸府管轄同上

移農安城昭磨靠山屯同上

該屯雖劃隸農安距城百里煙戶稠密政令難周故移昭磨於此以資巡緝同上

庚寅十六年又移府屬之朱家城子吉林通志

教授與訓導經歷與巡檢

原設長春廳訓導改升教授巡檢改經歷添設農安縣訓導巡檢各一員原摺

分防主簿

甲午二十八年八月初八日飭查明添設主簿以何地為宜署分巡道文札

農安轄地寫闢民情强悍土棍豪強自為頭目殺人放火視為故常恒有結會聚眾抗拒官兵之事故謀設分防主簿以鎮之道憲原呈

按查報云者謂有東西兩糜子廠也實則西界祇有一處曰糜子廠東西長

農安縣志

卷三 職官

署理知縣	補授知縣	署理知縣	署理知縣	補授知縣	署理知縣	補授知縣	署理知縣	補授知縣	署理知縣	補授知縣	署理知縣	補授知縣	署理知縣	補授知縣	署理知縣	補授知縣	署理知縣	補授知縣	署理知縣	補授知縣
同知	知縣	知州	通判	知縣	同知	知縣	同知	同知	同知	同知	同知	同知	同知	同知	同知	同知	同知	同知	同知	同知
王炳文	姚景星	趙仙瀛	張呈泰	杜學瀛	白希李	杜學瀛	吳瞻菁	章鴻錫	恒謙	黎尹融	張渭	黎尹融	黎尹融	黎尹融	黎尹融	黎尹融	黎尹融	黎尹融	黎尹融	黎尹融
汝南	曉穆	蓬洲	子敬	詳前	蓮塘	伯熊	翹士	渤海	士成	詳前	筱川	祝衡	祝衡	祝衡	祝衡	祝衡	祝衡	祝衡	祝衡	祝衡
四三	五四	四五	六八	四六	六四	四四	四五	四九	四九	三三	三九	三〇	三〇	三〇	三〇	三〇	三〇	三〇	三〇	三〇
浙江山陰	山東榮城	直隸河間	直隸天津	詳前	直隸豐潤	浙江山陰	安徽涇縣	順天大興	正紅旗	詳前	直隸薊州	貴州遵義	貴州遵義	貴州遵義	貴州遵義	貴州遵義	貴州遵義	貴州遵義	貴州遵義	貴州遵義
附貢生	翰林院供事	軍功	捐納	詳前	舉人	內閣供事	舉人	軍功	舉人	詳前	舉人	殿試三甲	殿試三甲	殿試三甲	殿試三甲	殿試三甲	殿試三甲	殿試三甲	殿試三甲	殿試三甲
月二十八日	二月二十四日	二月二十九日	二月二十七日	二月二十四日	二月廿九日	二月初七日	二月初三日	二月十七日	二月十五日	二月十八日	七月初六日	十月初九日	十月初九日	十月初九日	十月初九日	十月初九日	十月初九日	十月初九日	十月初九日	十月初九日
月十一日	三月十八日	三月十一日	三月十一日	三月十一日	三月十一日	三月十一日	三月十一日	三月十一日	三月十一日	三月十一日	三月十一日	三月十一日	三月十一日	三月十一日	三月十一日	三月十一日	三月十一日	三月十一日	三月十一日	三月十一日

署理知縣	署理知縣	署理知縣	署理知縣	署理知縣	署理知縣	署理知縣	署理知縣	署理知縣	署理知縣	署理知縣	署理知縣	署理知縣	署理知縣	署理知縣	署理知縣	署理知縣	署理知縣	署理知縣	署理知縣	署理知縣
同知	知縣	知縣	知縣	知縣	知縣	知縣	知縣	知縣	知縣	知縣	知縣	知縣	知縣	知縣	知縣	知縣	知縣	知縣	知縣	知縣
李廷璐	茹臨元	壽鵬飛	李樹恩	李樹恩	李樹恩	李樹恩	李樹恩	李樹恩	李樹恩	李樹恩	李樹恩	李樹恩	李樹恩	李樹恩	李樹恩	李樹恩	李樹恩	李樹恩	李樹恩	李樹恩
葆珊	澤涵	洙麟	季康	季康	季康	季康	季康	季康	季康	季康	季康	季康	季康	季康	季康	季康	季康	季康	季康	季康
	三四	三六	二九	二九	二九	二九	二九	二九	二九	二九	二九	二九	二九	二九	二九	二九	二九	二九	二九	二九
北京宛平	浙江會稽	浙江會稽	江蘇吳錫	江蘇吳錫	江蘇吳錫	江蘇吳錫	江蘇吳錫	江蘇吳錫	江蘇吳錫	江蘇吳錫	江蘇吳錫	江蘇吳錫	江蘇吳錫	江蘇吳錫	江蘇吳錫	江蘇吳錫	江蘇吳錫	江蘇吳錫	江蘇吳錫	江蘇吳錫
	監生	朝考一等第一名	東洋留學	東洋留學	東洋留學	東洋留學	東洋留學	東洋留學	東洋留學	東洋留學	東洋留學	東洋留學	東洋留學	東洋留學	東洋留學	東洋留學	東洋留學	東洋留學	東洋留學	東洋留學
宣統三年四月十八日	宣統二年三月一日	宣統二年三月二十四日	宣統三年五月初六日	宣統三年五月初六日	宣統三年五月初六日	宣統三年五月初六日	宣統三年五月初六日	宣統三年五月初六日	宣統三年五月初六日	宣統三年五月初六日	宣統三年五月初六日	宣統三年五月初六日	宣統三年五月初六日	宣統三年五月初六日	宣統三年五月初六日	宣統三年五月初六日	宣統三年五月初六日	宣統三年五月初六日	宣統三年五月初六日	宣統三年五月初六日
民國元年七月十一日	宣統三年四月十八日	宣統二年三月一日	宣統二年三月二十四日	宣統二年三月二十四日	宣統二年三月二十四日	宣統二年三月二十四日	宣統二年三月二十四日	宣統二年三月二十四日	宣統二年三月二十四日	宣統二年三月二十四日	宣統二年三月二十四日	宣統二年三月二十四日	宣統二年三月二十四日	宣統二年三月二十四日	宣統二年三月二十四日	宣統二年三月二十四日	宣統二年三月二十四日	宣統二年三月二十四日	宣統二年三月二十四日	宣統二年三月二十四日

右表所列依據丁未報告書及新調查

農安縣學歷任訓導履歷表

訓導	姓名	別號	年齡	籍貫	出身	到任年月	備考
	許善昌	葆綬		直隸	舉人	光緒十五年十二月	以賓州廳教諭兼理
	孫萬鍾		五〇	吉林	恩貢	二十一年正月	
	楊維垣		四九	吉林	恩貢	二十一年正月	
	孫萬鍾		五七	吉林	恩貢	二十二年五月	會試誤期飭回本任
	楊維垣		五二	吉林	恩貢	二十四年一月	
	孫萬鍾		六四	吉林	恩貢	二十六年六月	庚子科鄉試赴京識認土子鄉試改期仍回本任旋請開缺

杜學瀛	伯熊	四八	浙江山陰	內閣供事	二十六年五月	以知縣兼任
張呈泰	子敬	六八	直隸天津		二十七年六月	以知縣兼任
趙韞輝		五三	吉林府	歲貢	二十七年七月	
王汝玉		四一	直隸樂亭	歲貢	二十九年八月	
壽鵬飛	洙麟	三七	浙江會稽	優貢	宣統元年十一月	以知縣兼理至是請裁缺未允
佟尙文		三六	正白旗漢軍清 耀佐領下人	附貢	宣統二年五月	

按各訓導履歷無存茲據牒報到任日期分別列表史氏闕文尼父重之
茲做其例後二表書法同

農安縣歷任巡檢履歷表

巡檢	姓名	別號	年齡	籍貫	出身	到任年月	備考
	唱維翰		四二	奉天廣寧	貢生	光緒十五年十月二十日	十五年五月十九日分設縣治冬額設巡檢一員
	得成		三八	直隸樂亭	附生	十七年三月初九日	
	劉元凱		五二	直隸滄州	附貢	十八年七月	
	劉銘蕭		四五	山東福山	監生	二十年十二月	

農安縣志

卷三 職官

五十四

陸康保	長久		京兆人	增貢生	二十二年六月	
孟廣鈞	頌平	四五	山東德州	貢生	二十三年四月	
徐兆松	夢五		京兆人		二十六年月	
徐啓經		五一	直隸樂亭	監生	二十七年五月	
申伯助	作周	三五	奉天鐵嶺	丁酉科拔貢	二十八年十二月	
趙桂馨	馥山				三十四年月	
張大綬	筱峯	三八	湖北江夏	軍械局書識分	宣統二年五月	
李鑿	客卿				宣統二年八月	

農安縣新安鎮分防主簿履歷表

主簿	姓名	別號	年齡	籍貫	出身	到任年月	備考
	馬恩濤					光緒二十九年二月	
	伯助申		三六	奉天鐵嶺	拔貢	三十年三月	
	王祖蔭		三七	奉天海城		三十二年四月	
	孫璿		六八	順天通州	翰林院供事	三十三年四月	

按表列各官履歷卷宗散佚難窺全豹茲准吉林通志空白例約略志之以待識者之查填亦碩果餼羊意也又宣統元年八月初八日經 東三省總督錫奏准改濱江道爲西北路道駐濱江西路道爲西南路道駐長春其西北路道以新城雙城賓州五常四府榆樹一廳長壽阿城二縣爲其區域西南路道以吉林長春二府伊通濛江二州農安長嶺舒蘭樺甸磐石五縣爲其區域鑄發四路分巡兵備道印信一顆以重職守已隱啓取銷府廳直隸州治縣隸道屬之動機爲職官所應志者惟未據查填履歷無從登載附註於此以俟續編

農安縣志

職官

民國

帝制廢五族一專制除共和現國家新造萬端待理而一般政客罔弗以破除階級為改良政治唯一之要圖農安設官正佐俱備茲將其改革增裁辦法約略志之

改稱

壬子民國元年十二月二十八號改知縣為知事 民政憲轉奉大總統令

初選區所屬各縣凡府直隸州廳直接地方者所有長官一律改為知事 同上

裁缺

癸丑二年一月十號訓導裁 民政憲札

秋九月新安分治員裁 省署電

農安縣志

卷三 職官

五十六

按司獄巡檢應亦先後裁撤惟無案可稽附註於此

增設

甲子十三年一月二十日司法公署成立設監督審判官 新調查

詳司法志

吉林農安縣歷任縣知事履歷表

姓名	廖楚璜
籍貫	湖南寧鄉
別號	麓樵
出生	四十二歲
舉人	
補署	署理
前任	農安縣知縣旋改知事
兼理	司法
任命日期	民國元年七月十一日
卸任日期	民國二年十月九日

農安縣志

卷三 職官

五十七

期日命任	署補	名姓	期日命任	署補	名姓		
	試	樂		代	富		
	署	紹		理	恩		
	任前	奎		任前	霖		
期日任到	農	號別	貫籍	期日任到	農	號別	貫籍
民國三年七月三十日	安縣知事	泰	雲	民國二年十月十一日	安縣知事	沐	吉林伊通州
	理兼	階	南		理兼	堃	
期日卸交	司	身出	歲年	期日卸交	司	身出	歲年
民國五年十一月二十六日	法		四十一歲	民國三年七月三十日	法	優貢生	

期日命任	署補	名姓	期日命任	署補	名姓		
	署	李		署	徐		
	理	培		理	伯		
	任前	元		任前	勛		
期日任到	農	號別	貫籍	期日任到	農	號別	貫籍
民國九年八月二十二日	安縣知事	潤	奉天興京縣	民國五年十一月二十六日	安縣知事	笑	安徽懷寧縣
	理兼	田			理兼	峯	
期日卸交	司	身出	歲年	期日卸交	司	身出	歲年
民國十一年九月十五日	法	監生	三十八歲	民國九年八月二十二日	法	北京法政學校畢業	四十二歲

農安縣志

卷三 職官

五十八

期日命任	署 補	名 姓		期日命任	署 補	名 姓	
	署	鄭 士 純			署	孫 鴻 卓	
	理				理		
	任 現				任 前		
期日任到	農	號 別	貫 籍	期日任到	農	號 別	貫 籍
民國十五年三月十日	安 縣 知 事	宏 毅	奉 天 西 安 縣	民國十一年九月十五日	安 縣 知 事	立 齋	奉 天 磐 山 縣
	理 兼				理 兼		
期日卸交	司 清	身 出	歲 年	期日卸交	檢 司	身 出	歲 年
	法 鄉 局 專 辦	校 奉 天 法 政 專 門 學 業	四 十 歲	民國十五年三月十日	察 官 法	校 奉 天 法 政 專 門 學 業	四 十 三 歲

務 職 任 歷
<p>奉天法政專門學校法律別科畢業歷充奉天吉林黑龍江三省財政廳稽 查員調查員科員鹽務稽徵員鹽務監察員等差民國九年七月蒙 黑龍 江財政廳長劉委充呼倫貝爾稅捐局局長十年十月奉黑龍江財政廳長 董調委充克山縣稅捐局局長十一年四月請假歸省旋於本年六月蒙 吉林財政廳長榮委充農安稅捐局局長是年蒙 吉林督軍兼省長孫因 勞績彙入江省邊防保案內以薦任職任用履歷證書及證明文件均經呈 繳彙轉在案十二年五月奉 吉林財政廳長孫調委充扶餘縣稅捐局局 長十三年十月二十五日奉令調省於十一月一日交卸十四年二月二十 五日蒙 吉林省長張委任代理樺川縣知事十五年三月十一日蒙 吉 林省長張調任農安縣知事現供斯職</p>

農安縣志

行政

昔之行政也簡而易今之行政也煩而難昔之行政不過兵刑錢穀弭盜察吏數大端而已高坐堂皇可以鳴琴而治之若能勤求民隱聽斷無私雖龔黃無以過也循吏傳中自可添幾頁相須矣今則不然一縣之事皆待知事而知即一縣之政皆待知事而行行政有三難用人難聽言難籌款難教育也實業也警察保衛財政及總務也非得人莫治當未用之先一事而謀者數人及其用也數人而莫辦一事任之不職去之則怨其難一事而言者數人或言各一事言之無不成理行之則諸多窒礙不深維終始遂一發而不能收其難二用款則百孔千瘡加捐則賣絲糶穀其難三有此三難而重之以繁且劇之政敢曰有治譜在吾能爲之也哉設治以來歷官多賢經營締造規模宏遠農之人不能忘也屬志於編茲述沿革並附政績亦班氏循吏傳備列黃霸龔遂朱邑鄭弘諸人例也志行政

農安縣志

行政

清代

農安之有行政實自嘉慶五年借蒙地安民設郭爾羅斯通判以彈壓之並聽斷詞訟等事光緒八年設駐農安城分防昭磨爲之始迨十五年五月改設縣治設兵刑工吏戶禮六房各置經制分司庶政又有刑錢幕佐理刑錢並批核一切公牘此外防守則有捕盜營教育則有儒學司獄則有巡檢而以知縣一人總其成三十三年九月裁撤幕友門丁改設文案及收支委員是人員組織又隨政治潮流以俱變戊戌變法旋即停頓而推行新政實自宣統初元始其離司法於行政則肇自二年而以行政兼司法則三年十二月也

政績概略

黎尹融

農安縣志

卷三 行政

六十

字祝衡庚辰科進士殿試三甲以知縣分發吉林署賓州廳同知政聲卓著十五年冬調署農安知縣下車伊始即議修義倉建文廟學宮雖未果行而章程實見於此翌年建修衙署經營慘澹日給不暇復按月兩次課士優加獎勵捐廉不惜落落荒城弦歌四起有由然也又聽斷神明官農安二載盜不入境旋丁內艱解組去迄今人猶思之云

鄉士志稿及新調查

張渭

字筱川順天薊州人已卯科舉人光緒十七年春蒞農即親勘文廟學宮地基刻日興修課士勤敏如嚴師之誨弟子治豪強以法明察善斷民無或欺出不乘輿好騎白馬人稱爲快馬張青天

同上

章鴻錫

字渤海順天大興人家貧性堅忍同治十一年投効金軍光緒二年克復瑪納斯南城保巡檢又以勦匪勞績歷保至知縣後隨軍憲長至吉林署五常

稱治二十一年補農安時羣盜四起親往督勦有龔遂治渤海風民賴以安時文廟工猶未竣乃邀集士紳募貲興修乃克歲事堂有鳴琴案無留牘非以實心行實政烏克臻此是冬卒於任聞之者無不流涕云同上

杜學瀛

字伯雄浙江山陰人家貧寄居大興事母以孝聞歷膺方略實錄各館差多年保州判又膺聖訓校勘差保知縣光緒十年揀發吉林歷署各廳補吉林府經歷俸滿陞知縣素善撫琴因丁內艱遂輟服闋歷署敦化伊通所至有聲二十二年秋官農安吏畏如日民愛如春又以農安多盜議創設鄉團未及行即調省旋委以增租事先是蒙古夾荒原議永不增租立碑存據至是蒙公以出荒例議加十三甲民出而抗議釀成兵禍致槍傷千七百餘人事多棘手乃同白令希李躬親勸導民感悟乃照原租一倍加徵差竣二十四年春復回本任接辦團練甚力每接見士紳鄉耆有吐握風由是民情

農安縣志

卷三 行政

六十一

盡悉不用威而民自服仍按月課士知故有事則委巡檢孟校閱孟名士也榜放翁服是秋大熟收倉穀千餘石歲庚子中俄肇釁乃編新軍營四哨以資鎮懾會江省失守人心騷動而俄兵過境動逾千百公則撫內對外應接不暇乃出牛酒郊迎俄人大悅農邑乃克全無害農民不能忘也爲書其事於石以志感同上

白希李

字蓮塘直隸豐潤縣人戊午科舉人歷委辦軍需稅釐義倉等差均稱職歷任安溪德化及貴州永從等縣所至有聲復充福建貴州同考官所取皆知名士光緒二十二年揀補吉林敦化縣二十三年署農安以治匪著詳定鄉團章程無不井井訊斷嚴明所知猾吏盡除之獎進士子無微不至貧者助以膏火公暇復親課文藝多則委巡檢孟以代之由是邑之讀書者多矣去農至敦化卒於任四民爲之罷市同上

張呈泰

字子敬直隸天津人光緒元年援例保縣丞十二年投効吉林膺營務等差援例以通判選用因前辦夾荒案內奉 旨革職發往新疆効力贖罪旋以公罪例得抵銷二十七年秋署農安健羨前任杜措施釐然恐無以繼美每臨政蓋兢兢自持冬有南山潰勇楊玉林帶兵五百餘過境公遣人往濟兵餉楊始帖然以去卸事後即出放蘇吉馬家城子等荒地三萬餘垧民皆悅服時年七十二猶如三十許人同

姚景星

字曉穆山東榮城人由供事歷膺館職光緒九年以吏目分發到吉歷雙城巡檢補伊通州俸滿升縣主簿歷署長春吉林府經歷補山河屯俸滿署伯都分防巡檢以能著三十年夏署農安實心任事不避權豪創修學堂倡捐銀千兩方興工旋調省去同

農安縣志

卷三 行政

六十二

李澍恩

字季康江蘇吳錫縣人光緒丁未夏署農篆下車伊始即汲汲以開通民智倡行新政爲己任其所創辦均詳丁未戊申報告書茲不復贅夫民可與樂成難與更始而獨毅然行之者蓋其恩潮之新眼光之鉅有過人者迄今農之士夫談新政者無不以李爲稱首云丁未戊申報告書及新調查

壽鵬飛

字洙麟浙江會計人三十四年秋署農承李令鋪張揚厲之餘獨能著著進行事無中止其所設施均詳戊己報告書中茲不復贅莫爲之前雖美弗傳莫爲以後雖盛弗繼壽令有焉新調查

農安縣志

行政

民國

癸丑二年一月奉

大總統命令府直隸廳均改為縣政府公報

五月以教令公佈縣官制縣置知事隸屬道尹得置科長科員若干同上

其權限有六

(一) 知事為一縣之行政長官依法律命令執行縣內之行政事務

(二) 執行法律教令省章程或依法律教令省道章程之委任得發佈縣單

行章程

(三) 縣內之警察監獄及輔佐各官之處分認為違反法令妨害公益或侵越權限時得停止或撤銷之

農安縣志

卷三 行政

六十三

(四) 遇特別重要事件於呈報道尹外得逕呈省長

(五) 本縣駐屯之警備隊得調用之

(六) 於非常事變之際需用兵力或為防衛起見需用兵備時得呈由省長或道尹請駐屯之陸軍或軍艦兵官派兵處理以上百科百書

按知縣改知事皆重於知知之為義大矣哉

考民國三年農安縣署設文牘員一統計員一會計員一收發員一行政書

記長一統計書記長一書記五何時改文牘為科長無案可稽

吉林農安縣行政公署職員一覽表民國十六年調查

職別	姓名	別號	年歲	籍貫
知事	鄭士純	宏毅	四十三	奉天鐵嶺
行政科長	王繼承	濯清	三十八	奉天海城
會計科長	宋景福	介忱	四十三	奉天瀋陽

清鄉承審員	會計員	收發員	統計員	行政科員	行政科員	書記長兼校對員	雇員		
劉相哲	趙繼先	李夢平	王錫三	張鴻民	鍾毓秀	李樹聲	王殿榮	谷樹恩	張墨林
聖符	惠民	文瀾	錫三	鐵錚	曉川	樹聲	級三	澤人	文翰
三十八	三十七	三十九	二十九	二十八	四十	二十八	二十二	十七	二十六
奉天開原	奉天海城	奉天昌圖	直隸豐潤	吉林長春	奉天西安	吉林農安	同右	直隸樂亭	吉林農安

農安縣志

卷三 行政

趙廷忠	崔作銘	趙金鎮	王恩祥	李麟樞	明說
精一	子振	憲章	應麟	襲權	
二十三	三十三	二十八	二十一	二十二	
奉天彰武	直隸	直隸	奉天海城	奉天西安	

丁卯 民國十六年六月吉長道尹考查吏治對於所屬各縣知事分別加具考語長

報日

農安縣知事鄭士純幹練有為成績卓著

吉長道尹孫呈

農安縣志

司法

立國有三權曰立法曰司法曰行政立法由於國會司法由於法院行政由於各級官廳此文明國家之通例也農安前代地隸戎徼肅慎以言語爲約是爲無法夫餘用刑嚴急殺人者死沒其家爲奴婢竊一責十二男女妬婦人淫皆殺之則失之重高麗無牢獄有罪諸加評議便殺之沒入妻子爲奴婢則失之遽遼太祖初年犯罪者量輕重決之又爲梟磔生瘞射鬼箭礮擲支解之刑則失之殘金治盜甚嚴正月十六日則縱偷一日以爲戲妻女貨寶車馬爲人所竊者皆不加刑則又不免失之縱矣立法未善司法何言元明以來法律漸完而農安前代殊無可考清季籌備立憲政法兩權釐然劃分大權旁落則以潮流之所趨夫豈人謀之不臧哉而優待皇室條件又未嘗不自此維新之一念有以啓之也志司法

農安縣志

司法

清代

創辦司法與兼理

農安司法在清代可分二期光緒三十三年頒布立憲以東三省先行試辦首由北京設大理院省城及外府商埠等處各級審判廳依次成立是為司法創辦時期嗣查法律為國家特權應由國家稅支給農安司法費籌自地方非所以恤民困崇國體也宣統季年奉令停辦是為縣知事兼理司法時期茲志司法所宜考厥原委而悉其沿革焉

己酉宣統元年夏四月頒行現行刑律通鑑輯覽

冬十月又頒行新刑律同上

按此司法獨立之小影也故謹書之

農安縣志

卷三 司法

六十六

辛亥三年秋八月三十日裁各省府治首縣併歸該府直轄以原欸設立地方審判

廳民政憲韓札

吉省審判區域共分十區每府設地方廳一所已成立者為吉林長春延吉賓州新城依蘭六府其地方分廳應設二十五所已成立者為阿城農安兩縣提法

司吳呈

其訴訟程序分四級初等審判廳地方審判廳高等審判廳大理院三審制第一審控訴審上告審見現行新法令

冬十一月飭審檢分廳暫時停辦民刑訴訟歸地方官兼理提法司吳電

除省城及已設商埠外其他由地方籌欸辦理者一律停辦督撫憲札

按農安司法費係由地方籌欸應在停辦之列

十二月初六日請設兼理司法助理員知縣李呈

幫審員一辦案員一庶務書記檢驗員各一雜役二看守所丁目一所丁更夫

十兼理司法預算

農安縣志

司法

民國

兼理司法與獨立

自宣統三年以縣知事兼理司法初設幫審民國元年改審檢廳為審檢所設承審員一書記長一書記五檢驗吏一承發吏二庭丁二每月額領總數二百六十元迄十二年其制無異十三年一月司法公署成立設監督審判官是又為司法獨立時期茲將近年判結民刑訴訟案件及員書組織附著於編

判結民事訴訟案件

自民國十四年一月起至十二月底止共結民事訴訟案二百零二起新調查下同

判結刑事訴訟案件

自民國十四年一月起至十二月底止共結刑事訴訟案一百二十五起

農安縣志

卷三 司法

六十七

吉林農安縣司法公署司法監督暨各職員表

農安縣司法公署歷現任司法監督及各職員表

民國十六年五月新調查

職別	姓名	職務	任差年月
監督審判官	夏甸清	掌理署內司法行政事務及審理民刑訴訟案件	十三年二月二日
審判官	劉定易	審理民刑訴訟案件	十三年一月二十日
	陳書年		十三年二月二十三日
	陳克緒		十四年八月二日
	趙伯芳		十五年八月二十七日
檢察員	王際觀		

農
安
縣
志

卷三
司法

六十八

		書記官		書記監	
孫肇祥	趙呈璋	高德昌	張式訓	秦萬福	陳書年
				辦理行政稿件會計事宜	
			十五年六月二十日	十四年二月三日	