

经济建设半月刊 / 国民经济建设运动委员会安徽省分会 · 一 no. 1 (民国25年[1936]10月) ~ no. 19 (民国26年[1937]7月) · 一 安庆(安徽) : 编者[发行者], 民国25年[1936]~民国26年[1937].

19no. : 插图; 附表; 26cm.

* * * * *

本刊共摄制1卷, 16毫米, 缩率1:20, 原件藏北京图书馆, 北京图书馆摄制, 母片藏全国图书馆文献缩微复制中心(北京), 原件有污迹.

本刊片卷摄制目录:

no. 1 ~ no. 19 (1936. 10 ~ 1937. 7)

A184

國民經濟建設運動委員會
安徽省經濟建設分會

經濟建設

民國二十五年十月十五號

半月刊

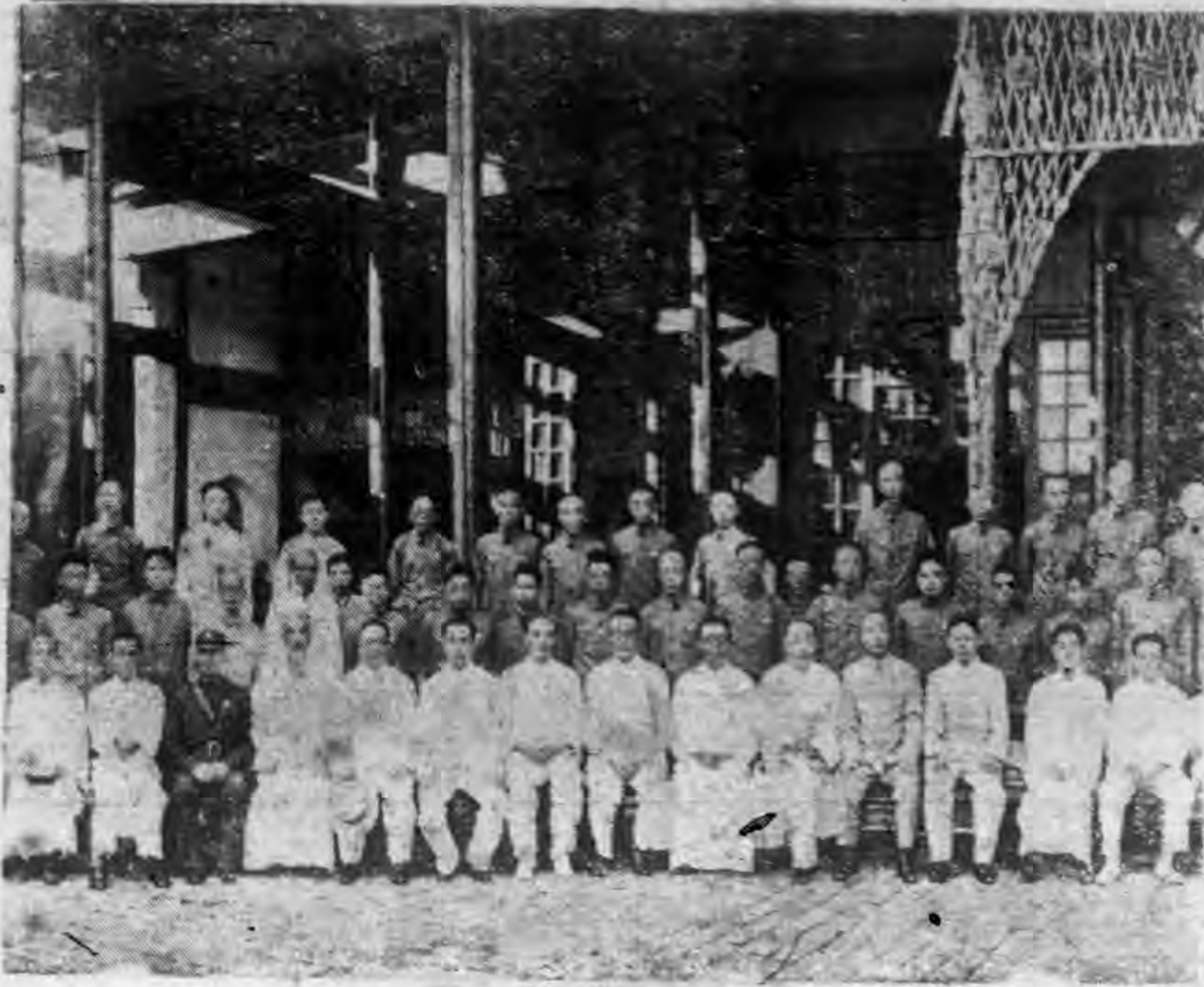
每局刷印者做

第一期

華中打樁壩口
情形



經濟建設半月刊 第一期



本期要目

吳部長訓詞	薛光紀錄
國民經濟建設運動與安徽	劉貽燕
皖省經濟建設芻議	江彤侯
中國糧食入超之原因及其解決	許漢三
安徽省最近擬辦之農林與農村經濟建設事項提要	
安徽省會桐油運銷情形調查	
經濟建設消息	

編輯者

國民經濟建設運動委員會

安徽省分會

零售每冊二分

預定全年二十四冊

國內連郵五角

國外連郵二元

每逢一日十五日出版

△總發行處

國民經濟建設運動委員會

安徽省分會



南京圖書館藏

吳鼎昌部長訓詞

薛光紀錄

——在國民經濟建設運動委員會安徽省分會成立大會席上——

主席，諸位同志，諸位先生，兄弟這次視察四省合作事業，昨天來到安慶，聽說國民經濟建設運動委員會安徽省分會在今天舉行成立典禮，兄弟以總會主任委員的資格，到這裏參加說幾句話來慶祝分會的成立，并報告總會的經過。

「國民經濟建設運動」這名辭，已經全國皆知了。蔣院長因為行遍全國各省，認為非有全國整個的發動，不能挽救中國現在的經濟危機，去年三月在貴州發出通電，說明國民經濟建設運動的意義，去年十月又發出通電，對於本會的意義又加以說明，長行政院以後，認為行政院係一經濟內閣，經濟的發展，是一切大政方針的基礎，經濟不能發展，其他方針皆不能進行。今年蔣院長由貴州、四川、湖南回到廬山，經過詳細的考慮，即有電到京，認為比次再不組織國民

經濟建設運動委員會，機會將永失

去，以後再想組織就很難了。遂指派籌備委員，限定一月內成立，現任總會已經正式成立了，各省分會及各縣支會也都正在積極籌備中，至於本會所應辦的事，蔣會長在兩次通電中已經說得很明白，就是主席剛才說的：「振興農業，鼓勵墾牧」等八項工作，總章第三條的五項規定也就是把蔣會長的意思歸納在一起，現在把五項規定的意義加以說明。

第一二兩項的意義是說政府要做的經濟建設，人民應該協力去推行；人民要做的經濟建設，政府也應該加以指導與援助，從前中國人民和政府不相聯絡，政府所辦的經濟建設，人民不予協助，推行困難；人民所有的經濟建設，政府不與倡導，發展更是不易，現在本會的第一件任務就是要溝通人民和政府，打成一片，共同努

二

力於國民經濟建設。因為國家經濟建設，不是官民那一方面可以單獨推動的例如，重工業需款鉅大，應由中央籌辦，但假使沒有人民的協助，推行就不能便利，並且還免不了發生許多誤會。至於輕工業差不多都是人類生活的必需品，非由各省分辦不可，否則國防上一有問題，人民陷於生活不安完的危險。其他各省的特產不同，如有的省產茶，有的省產油，有的省產布，特產的發展當然應由各省自辦，中央儘量予以援助，關於農業推廣，中央做學理的研究工作，各省分辦實際事務的推行。所以說沒有一種事業，不需要中央、地方、人民三方面合作的。

第三項是培養訓練及介紹各種經濟建設人才，中國人才本來很少，加以過去對於人才的訓練及介紹太不注意，故時常發生有人無事，有事無人之弊。所以人才的訓練及介紹為本會重要工作之一，以期達到人不失業，事不乏人的目的。這次中央所辦專科以上畢業學生就業訓練班，在十一月一

日開課，凡是專科以上畢業學生，而未獲得工作者，均可報名。政府這次發下志願，決不使專科以上畢業學生失業，通令各省，調查失業學生，

經濟建設 國民經濟建設運動委員會 安徽省分會發刊

民族生存 資以保障

王印川題



保送入班，予以四個月精神學識的訓練，每月三十元以上的待遇，再加以四個月到六個月的學習，然後介紹到

經濟建設半月刊 第一期

，準有事可做，希望任座諸位代為宣傳。至於專科以下的學生，中國現在

很需要他們，中央最近擬把高初中學

生訓練成爲義務教育和小學後的師資

，此外中央還有一種計劃，把失業

以送到各省，就是教育部擬把失業

作辦理訓練中學以下人才。我們知道

，中國人才並不夠，中學畢業生，應

該沒有一個失業的，這還祇就現在已

有的事業而言，若將來新事業的發展

，更需要一着以上的人才了。中國現

在人找事，事找人的情形，都是因爲

散漫無組織的原故，故人才訓練及介

紹，實是一種很重要的工作。

第四項就是主席剛才說過的，研

究發展全國農工副業及特殊產品。中

國農民四季收成的地方，每年要做二

百天的工；一季收成的地方，每年祇

做一百多天的工，剩下的一百多天或

二百天，完全是無事可做，過去農人

還可以利用這空暇時間從事於種種副

業，近來工業發展，農人副業也就大

都衰頹了。各地特殊產品的手工業，

也多被機器工業打倒，這是一個很重

953870

南京圖書局

要的問題。我們應該使特殊產品及農工副業小工業化及機械化，購具機器，各地地方力量不夠，中央在經濟上加以補助。

第五但倡導節約，推行國貨，看起來是很空洞的，生實行起來效果極大。在九一八以前，上海各種國貨產品，可以說壞到不能用，但自九一八以後，上海紗廠的出品，與舶來品差不多相同，這就是因為「用」的原故啊！有人用就能改良，如不提倡節約推行國貨，國貨是永遠不會改良的。剛才主席報告說，中國農民平均佔田極少，兄弟亦有同感，「地大物博」這名詞，是中國人用以自害，外國人也用牠來害我們。據我看來，中國實在是「地小物少」！我們小時讀歷史，就知道中國有四百萬英方里的面積，不知道在這面積裏，包含西藏高原及蒙古高原，西藏高原有百分之六十五在三千英尺以上，完全不能耕種，百分之三十五在三千英尺以下，雨量不及二英寸也不能耕種。這就是說在四百萬英方里的面積內，祇有百分之

十五，即七十萬英方里可以耕種。三萬六千萬人民完全住在這七十萬英方里的土地上面，長江流域的下游，如江浙等省，每方里平均八百人，上游安徽四川等省，每方里平均六百八

關於食的方面，據去年的統計，出產九萬六千萬石的稻，四萬二千萬石的麥，及幾十萬或幾百萬石的雜糧，進口米一千三百萬石，麥五六百萬石。根據科學算法，中國總人口的營養差十分之一，就是說每年有四千

經濟建設出版紀念

根本拯國經濟建設覺子

輕重周官均節術在齊民

功在利物振臂一呼同心戮

力

李應生敬祝



法各國而論，每方里人口密度也不過如此。這樣看來，還能說是地大物博嗎？像這樣人民和土地的關係，很容易達到經濟自給，非大家特別努力不可。中國不特是一般的經濟不能自給，即衣食住等項亦均不能自給。

萬餓死的人，到鄉下一看，一般人大都是面黃骨瘦，兩三人分食一人所需要的營養，就可以知道營養不足的情形了。進口食糧能補足所差營養十分之二，尚少十分之八。今年豐收，或可以補助十分之一二，但仍缺少營養

甚多，這種計算，都有數字的根據，是很可靠的。

關於衣的方面，中國每年產棉九百萬担，產紗八百萬錠，布八百萬匹，外國紗廠的出產約佔一半，試問這夠不夠呢？不夠的。據調查中國缺少棉四百萬担，紗布一千四百萬疋，鄉人一般人民，天氣稍暖，即赤足露膊，冬天能穿棉衣的實在不多。再以毛而言，社會進化，毛織品需要日多，中國每年出毛一千五百萬斤進口三千萬斤，缺少一千五六萬斤。絲業近年來，亦江河日下，銷路大不如前。根據上面統計，可知中國衣的不能自給。

關於住的方面，中國人更是可憐，一般貧民沒有屋子住的很多，能夠住茅棚的已經算是有福氣的了，而且近代國家，不僅要解決人民住房子的問題，練兵、學校、工廠更需要大量的建築，中國每年木料進口兩三千元，鋼鐵可以說完全是外貨，祇有洋灰，近幾年纔算可以自給了。這是中

國住的情形。

衣食住不給的數目，既然如此之鉅，所以我對於「地大物博」實在是感慨很多。救濟這種「地小物少」經濟不能自給方法，祇有消極的提倡節約，積極的推行國貨。蘇俄五年計劃的成功，並沒有什麼奧妙，不過是從消極走到積極，蘇俄人民吃得少，穿得少，住得少，把多的東西去換外國的生產工具；吃得壞，穿得壞，住得壞，把好的東西去換外國的生產工具，於是五年計劃便成功了，中國人民受幾千年自由思想之陶冶，要他們馬上做效蘇俄人民那樣吃苦是辦不到，故需要積極的宣傳提倡，我有十六個字：「生產工具，歡迎外貨，消費物品，推行國產」，頭八個字是積極的後八個字是消極的。我們決不排斥外貨，外國生產工具我們歡迎採用。消費物品推行國貨是很難的，因為衣食住皆不能自給，人民非有自苦的決心不可。若全國人民都下最大的決心，二三年就可以了，否則無論如何是

達不到經濟自給之目的。今後中央地方，人民應該共同合作，從消極走到積極。否則任你什麼五年計劃，十年計劃，都是空談！

安徽是個農產豐富的省分，中國以農立國，是能有剩餘食糧供給別省的省分，都是優越省分，安徽除去稻米外，茶、油、遇很豐富，本著從消極走到積極的精神去做，較其他貧苦的省，一定進步要快得多。現在公私機關，有一句通行的話，就是「無經費」，要知道有人才，有計劃，不怕沒有經費；無人才，無計劃，有經費也是白花。從前清到現在，建設經費已經花了多少，成績在那裏？希望皖省當局，和中央人民打成一片，集力量去研究計劃，不必顧慮到經費，只要有好的計劃，中央自會與以經費援助。我們要用「最小的成本，獲得最大的利益」的經濟方法，推進國民經濟建設運動。

國民經濟建設運動與安徽

劉貽燕

，各持一端。作者不敏，謹於公務匆忙中草擬斯篇，藉申私衷，深希海內名達，進而教之。

一、現階段之中國國民經濟

國民經濟建設運動，既在建設國民經濟，則我國現時國民經濟究係何種狀態；自應首先認識，以為建設之依據。爰就農工商數端，簡賅而述，以示一斑。

甲、農業

據國民政府主計處統計月報農業專號（二十一年一二兩月合刊）全國農戶為五八、五六九、一八一，佔總戶數（七八、五六八，二四五戶）百分之七四、五，以全國總畝一、二四八、七八一、〇〇〇（每畝約合〇、九二市畝）平均分配，每農戶得二二、〇〇〇畝，若以每戶五口計算，則每一農民，僅得田地四畝，然每人四畝，尚係平均數目，實際上大多數農民所享地權，遠在四畝以下，謂余不信，請閱下表：（本表由實業部中國經濟年鑑所載四種細表整理而成）

一、現階段之中國國民經濟

甲、農業

乙、工業

丙、商業

二、國民經濟建設之重心

甲、三種論調

一、重農說

二、重工說

三、農工并重說

乙、三說之批判

三、安徽經濟建設之推進

甲、本省經濟概況

乙、本省經濟建設之途徑

丙、本省近年來之農村建設

丁、今後本省之農村建設

國民經濟建設運動，以建設國民

經濟即解決民生問題為目的，其本位為國民，其對象為民生，此二十四年

雙十節 蔣委員長發表文字所昭示吾

人者也。但我國現時何以需要此種運動！將來趨向，究應若何？說者紛紜

區	域		全		
	自耕農戶數%	半自耕農戶數%			
東	五、〇〇〇	一九、〇〇〇	計		
北	六九、〇〇〇	一八、〇〇〇			
黃	三二、〇〇〇	一八、〇〇〇	長		
江	五、〇〇〇	二二、〇〇〇			
流	三二、〇〇〇	一八、〇〇〇	國		
域	五、〇〇〇	二二、〇〇〇			
及	三二、〇〇〇	一八、〇〇〇	合		
南	五、〇〇〇	二二、〇〇〇			
部	三二、〇〇〇	一八、〇〇〇	計		
全	五、〇〇〇	一九、〇〇〇	五、〇〇〇	二二、〇〇〇	二六、二〇〇

長江流域及南部，為我國精華區，決不及四畝。以不及四畝之田地，種農產，多集中長江及沿海二區，但亦約居其半，可知一般農民所得田地，給養全年之生活，經濟困難，不言可喻。我國向以農業國著稱，米麥棉各

年	份	米	產 (千担)	麥	產 (千担)	棉	產 (担)
二	十	年	八五二、九〇〇	三九八、〇四〇	六、三九九、七八〇		
廿	一	年	九六九、〇八〇	四一一、一二〇	八、一〇五、六三七		
廿	二	年	九八四、一九〇	三九六、二〇〇	九、七七四、二〇七		
廿	三	年	七三六、九七〇	四三五、一八〇	一一、一七二、五五三		

(註) 1. 米麥數字，根據中央農業實驗所農情報告，棉產數字，根據中華棉業統計會統計。2. 二十三年米麥數字，以市担為單位，棉產係估計數字。
 農業生產數量，不但無若何進步，抑且不敷本國消費，故每年農產輸入，為數頗大。(見下列指數表)

年 份	米		麥		棉	
	數	價	數	價	數	價
二十一年	二〇九、三六	一八六、三二	六六、二四	五九、四一	七九、八〇	六七、三四
二十二年	一、九、四二	一五〇、五二	七七、七九	六四、五四	四二、八六	三五、三三
二十三年	一一八、七四	六五、五七	二三、七七	三三、三七	四一、三五	二三、三八

(註)本表根據海關統計加以改編，以二十年為基期(一〇〇)。

總上所述，可知我國農業狀況，極為不振，考其所以不振之原因，可分國外與國內兩種：(一)國外原因：帝國主義各國，農產供需不調，大量過剩，競以次殖民地之中國為其尾閥，尤以各國經濟一般不景氣之近數年為最猛烈。而中國幼稚之農業，因以大受壓迫，不能伸展。(二)國內原因：年來國內天災人禍，接踵而至，土地整理，生產技術，復鮮改進之處；農產運銷方法及組織，尤屬未能顧到，致使幼稚之農業，難以發展。

乙、工業

我國自五口通商以後，始有新式工業之建立，數十年來，除各國無暇東顧之歐戰時期及反帝情緒緊張之慘

案時期外，無大發展，此實由於基本工業(如鋼鐵煤及機械製造等業)未能確立基礎，關稅亦未完全自主，外人並得憑藉不平等條約，在通商口岸自由設廠，挾其雄厚資本，新巧技術，復就近利用我國廉價之原料及勞工，以壓迫我國弱小工業，近數年來，不特基本工業，無由發展，即數種輕工業，亦漸就衰落。(一)棉紡業：棉紡業之分佈，偏於沿海一帶，每廠資本平均不及兩萬元，錘錠機，僅居中外廠商合計總數百分之四十左右，棉紗織布之產額，復不及總數之半，如此而欲與外商競爭，實非易事。近數年則情勢更劣，虧折益甚，各地華廠，相繼倒閉，其未倒閉者，復

多停工減工，堅苦撐持，即素負盛名之申新紗廠，亦幾瀕於危。(二)麵粉業：麵粉業為國民工業之一，分佈區域，亦偏於沿海諸省，資本產量，均不足與外商抗衡，故雖有三十餘年之歷史，亦乏長足之進展，歐戰時期，國外麥粉，無刀輸入，日俄諸國，復仰給於我，故得鼎盛一時，此後即轉趨衰頹，民二十以後，東北被奪，本國麵粉，頓失廣大之市場，麵粉工業，益發不振。據實業部中國經濟年鑑所載，全國麵粉每年需要量，為一、二二〇百萬包，而每年產量僅七五百萬包，不足之數，除由土製麵粉抵充外，均仰給於外粉，民二十二至二十四三年，每年平均輸入麵粉二、

有〇〇〇、二三七市担。(二)繅絲業：絲繭本為我國特產，聞名海外，惜以技術不加改進，復遭人造絲及日絲之抵制，需要漸減，產量日削。絲產價格，亦復逐年低落：如民二十二年上等滬絲最高每担一、〇〇〇元，最低六三〇元，中等川絲最高九〇〇元，最低六四〇元。民二十三年上等滬絲最高僅七〇〇元，最低四八〇元，中等川絲最高僅六五〇元，最低三九〇元。相距一年，而絲價懸殊若是，亦云慘矣！抑有進者，絲價雖跌，而輸出數量，反形減少，二十三年僅輸出九五、四一三公担，較之二十二年反減二〇，二九四公担。是以全國絲廠，均難獲利，減工停工及例閉之事

，屢有所聞。
二十四年六月以前，絲市仍極不振，六月以後，因國外需要大增，陡形活躍，絲價由最高之每担三八〇元，扶搖直上，增至七〇〇元以上，實為數年來未有之好轉現象。計全國絲廠因工者約三百家，繅絲車約十二萬三千架，總產量為九萬五千担。
就上述棉紡麵粉繅絲各業情形觀之，可見我國工業，近數年亦漸趨衰疲，推原其故，約有數端：(一)世界經濟不景氣，各國競以工業品向中國傾銷。(二)日本奪我重要市場之東北數省，復毀我工業中心之上海。(三)銀價上騰，我國工業品價格提高，難於輸出，外國工業品，益得低

價輸入，佔據我市場。(四)民二十大水以後，農村凋敝益甚，農民購買力，愈益減低。
丙、商業
在農工兩敝之狀態下，國內商業，自難興盛，二十年以後，情勢尤為惡劣；國外則十八年開始之世界經濟恐慌之惡潮，奔襲而來；國內則長江大江，各地皓旱；東北淪陷，國內之市場頓縮；白銀外流，國民之經濟益疲；於是存貨堆積，物價湧跌，金融停滯，市面蕭條，各地商店，多因虧打不堪，紛紛倒閉，其不然者，亦皆縮小範圍，勉強維持。茲將各地批發物價指數，列表于后，以示商業蕭條之一斑。

年	份	上海 (1)	華北 (2)	廣州 (3)	南京 (4)	漢口 (4)	青島 (4)
十五年	年	一〇〇、〇	一〇、〇〇〇	一〇〇、〇			
十六年	年	一〇四、四	一〇三、〇二	一〇〇、八			
十七年	年	一〇一、七	一〇七、九八	九六、八			
十八年	年	一〇四、五	一一一、〇八	九六、七			

十九年	一二四、八	一一五、八五	一〇一、四	一〇〇、〇	一〇、〇	一〇〇、〇
二十年	一二六、七	一二三、五五	一一二、六	一〇六、一	一一四、五	二〇七、六
二十一年	一二二、四	一二二、八七	一一三、〇	一〇〇、八	一一二、四	一〇三、六
二十二年	一〇三、八	一〇〇、五九	一〇二、六	九二、二	九八、九	九四、九
二十三年	九七、一	九一、七八	九四、三	八〇、六	八九、〇	八六、九
二十四年	九六、四	九五、四二	八四、六	八〇、四	八九、三	八九、四

(註)(1)國定稅則委員會編，以十五年為一〇〇，(2)南開大學經濟研究所編，以十五年為一〇〇，(3)廣東省調查統計局編，以十五年為一〇〇，(4)實業部編以十九年為一〇〇。

對外貿易，與國內商業，互相關聯，對外貿易之盛衰，往往可以反映一國商業之隆替。查我國對外貿易，近年來亦衰頹不堪，輸入輸出，均見萎縮。

年	份	輪	入	輪	出	貿易總值	入	超
十五年	年	一、七五一、五三七	一、三四六、五七一	三、〇九八、一〇八	四〇四、九六六			
十六年	年	一、五七八、一七四	一、四三一、二〇九	三、〇〇九、三五六	一四六、九三八			
十七年	年	一、八六三、三二〇	一、五四四、五三一	三、四〇七、八五一	三一八、七八九			
十八年	年	一、九七二、〇八三	一、五八二、四四一	三、五五四、五二四	三八九、六四二			
十九年	年	二、〇四〇、五九九	一、三九四、一六六	三、四三四、七六五	六四六、四三三			
二十年	年	二、二三三、三七六	一、四一六、九六三	三、六五〇、三三九	八一六、四一三			

二十一年	一、六三四、七二六	七六七、五三五	二、四〇二、二六一	八六七、一九一
二十二年	一、三四五、五六七	六一一、八二八	一、九五七、三九五	七三三、七三九
二十三年	一、〇二九、六六五	五三五、二一四	一、五六四、八七九	四九四、四五二
二十四年	九一九、二一一	五七五、八一〇	一、四九五、〇二〇	三四三、四〇二

(註)本表據海關報告，以國幣千元為單位。

由上表所示，可知我國對外貿易，自民國二十年以後，大形萎縮，重要原因，即在進口貿易十分之一，出口貿易三分之一以上之東北市場，淪陷於日人之手，其次，出口貿易之萎縮，由於世界經濟恐慌，國外需要減退，而白銀外流，銀價上騰，亦不利於貨品之輸出；入口貿易之萎縮，則由於國民經濟之衰敝，一般購買力之減低。是故各年入超之銳減，既非出於出口貿易之增進，亦非出於民族工業之發展，而實由於入口貿易之減退，甚於出口貿易，愈益表證國民經濟病態之深刻。

二、國民經濟建設之重心

綜觀前章所述，可知我國現階段

之國民經濟，已陷於千孔百瘡之地地，挽救之道，厥為奉行 蔣委員長所倡導之國民經濟建設運動，全國一心，積極建設。然經濟建設，非只一端，究應如何分別輕重，以示準則？換言之，即經濟建設之重心，究應何在？關於此點，論者不一，大致可分為三說：

甲、三種論調

一、重農說：此說以梁漱溟晏陽初高踐四漆琪生為代表，認為中國經濟建設，首須從事鄉村建設，換言之，即須由復興農村入手。蓋以我國國民經濟，向以農業為基礎，建設農村，即所以鞏固國本，此其一。我國農民佔全人口百分之七十五以上，復興農

村，無異解決大多數國民之生存問題，此其二。農業為我國工商業之泉源，農業不振，工商亦難興盛，故發展農業，即所以發展工商業，此其三。就國際情勢及本國歷史觀之，欲發展國民經濟，唯有先建設農村，此其四。復興農村，尚可調整都市過剩之人口及資金，俾得平均發展，此其五。

二、重工說：此說以吳景超賀嶽僧為代表，認為挽救經濟之殘破，不在農村建設，而在工業建設。蓋世界經濟，已由農業經濟時代進展至工業經濟時代，我國亦必依此行程發展工業，此其一。現世紀為工業世界，欲抵抗各國之經濟侵略，唯有發展工業，此其二。發展工業，可以消納農村

之原料品，吸收農村過剩之人口，因而促進進村之復興，此其三。世界富強各國，均由發展工業而來，我國工業不發達，何能與之抗衡？故言國民經濟建設，首須發展工業，此其四。

一面尤在抵抗外來侵略，極救經濟之危亡。欲達此種目的，必須完成經濟上之自給自足，衣食各項，均需仰給於本國，是故農業應注重，工業亦須同等注重。且農產物多為原料品，不

經濟建設半月刊出版紀念

經濟建設 國民急務 立會推行 宏規式樹

維茲皖省 襟帶泛淮 增加生產 樂利是懷

疇挈其綱 疇宣其蘊 賴是鉅刊 共研共奮

發揚宏議 灌輸新知 所貴理論 尤重實施

陳士凱謹識



三、農工并重說：此說以馬寅初張素民為代表，認為重農重工兩說，均未能認識現階段國民經濟建設之任務。蓋現階段之國民經濟建設，一面固在保育各種產業，使之向上發展；

由工業，無以變成製成品；反之農村凋敝，工業之製成品，亦無法暢銷。故馬寅初先生在中國經濟改造中謂「重農亦須重工，否則農產品在工業上之需，不能增加；而重工亦必須重

農，否則工業品在農村中之銷路，不能推廣。」

乙、三說之批判

以上三說，似均持之有故，言之成理，茲試分別批判，以定從違。重農說之最大缺點，在過於重視農村建設之效能，而忽略我國經濟發展工業之必然性。須知世界各國經濟之發展，均由農業中心進至工業中心，現時為工業世界，專門發展農業，無異違反世界經濟發展之原則。其次，農村建設所需充分之資本人才機械及技術，均有賴於都市工業之提供；其所生產之物品，亦需仰賴都市工業之大量消納；如此而欲單獨建設農業，實不可能。藉曰能之，亦不過促進外國商品之輸入，加強經濟侵略之淫威，而農民過多，耕地益少，更不能利用機械，結果國民經濟，益趨衰微。

然則從重工說若何？欲謀我國國民經濟之永久發展與根本解決，固應注重工業，依據經濟發展之原則，亦必趨於工業化，但在國勢危弱及帝國

主義經濟侵略之現狀下，單獨建設工業，實有考慮之餘地。查帝國主義對中國施行經濟侵略，為期已久，在重軍箝制之壓迫下，欲求消除殖民化之危機，進而保障工業化之安全，實非易事。且工業品須有銷路，始能繼續或擴大再生產，而海外市場，分割已遍，國內市場，銷路更弱，如此而欲單獨建設工業，亦不可能。藉曰能之，對國民經濟當前之危機，亦無若何裨益，現時我國國民普遍貧困，大多數人民，已陷於饑寒交煎之窘境，實現工業化，則都市資金，愈益集中，農村經濟，愈益枯竭，而普遍貧困之痛苦，必將愈益深刻而無法解脫。

重農說過於重視農村建設之效能，忽視我國經濟發展工業化之必然性，重工說又過於重視工業建設之作用，抹殺現時農村建設之需要。其實重農而不重工，則農產品在工業上之需要，不能增加，重工而不重農，則工業品在農村中之銷路，不能推廣。且我國國民經濟建設之任務，在求自給

自足之實現，欲求自給自足，必須農業工業，同時並重，以農業穩定工業，復以工業改造農業，相輔而進，以求國民經濟之發展。去年雙十節，蔣委員長在南京發表「國民經濟建設運動之意義及其實施」一文，對實施國民經濟建設指示八項（一、振興農業，二、鼓勵墾牧，三、開發礦產，四、提倡微工，五、促進工業，六、調節消費，七、流暢貨運，八、調整金融），第一項為振興農業，第五項為促進工業，可見農工兩業，不可偏廢，而國民經濟建設之重大任務，必於農工並重政策之運用中，求其實現。

三、安徽經濟建設之推進

國民經濟建設運動，切中時弊，政同人氏，均應一致奮起，切實推行。近數年來，本省經濟建設，逐步擴展，規模粗具，嗣後更應竭盡全力，分頭推展，以副中央及蔣委員長倡行之至意。

（未完）

棕陽農業倉庫

撥交桐城農會管委會接管案
建廳兩管處逕與農行商洽
建設廳與中國農民銀行合辦
之農業倉庫，成立多時，合約業經滿期，現該廳接到農會管委會公函，以棕陽地方，依照原定計劃，應設置收容量五萬石之省農倉一所，惟該地無十畝以上之空地可作建倉之用，以致迄今未能積極進行，該地糧食產銷豐盛，省倉雖因地基難覓，而暫難興建，然亦亟應設一縣倉，擬請即將應行合辦之棕陽農會倉庫撥交桐城縣農會管理委員會接管，以便統一管理等語，當以農業倉庫為該處主管事業，統一進行，自屬相宜，昨已函請查照農行總行經營倉庫放款辦法，逕與安慶分行商洽辦理矣。

皖省經濟建設芻議

江彤候

經濟建設，經緯萬端，在皖言皖，海外者。若宣州之紙，歙州之墨，亦有可得而述者，皖介江淮之間，廬江之鑿，亳州之硝，舒城之漆，六安則崇山峻嶺，孕育滋豐；

者也。近以天災流行，外力脅迫，農村破產，工商失業，社會經濟，幾枯竭而無餘，曩昔之農民，以耕者有其田相號召，今則勢異時遷，知非農場工業化不足資挽救矣！曩昔之工商，以為疾用舒為至計，今則過剩亦呈病態，知非由國家統制不足查調劑矣。國民經濟建設運動委員會，適於此時成立，或吾國社會經濟起死回生之機也。如能利用最新學說，發展舊有之農工商業，俾

北則彌迤平原，物產殷富；誠神之沃壤也。厥上塗泥，植宜五穀，故十產以米為大宗，自食而外，歲百餘湖運，不啻冀浙粵者，不下七八百萬石。其次莫不如茶，北茶集中蚌埠，而運銷於冀魯豫晉各省；南茶

惟民有數惟食有數太古三墳政典可則亦越有虞
懋遷化居脩以六府舒徐周制八政民食呈先淳置
民曹尤重視焉馬史班書平準食貨其繫於人效力
宏大大數大限陸贄之言東坡議政三計並論凡斯藉
間能大思精兩後腐儒不諱治生延至於今國際顛
危經濟建設大啓鴻規振聾聵贖出半月刊為趨
執及以廣宣傳開幕伊始即進穀詞康樂和親斯
焉賴之

萬自逸敬祝

附銷售本國外，餘運至上海漢口而轉售於外洋。甯池二屬之絲，亦多運銷

安之蘇，烏江之棉，潯山之茯苓，江以南之竹木，淮以北之豆麥，其尤著

財富日闢，民生優裕，我皖前途，庶有豸乎！

中國糧食入超之原因及其解決

許漢三

糧食爲人類日常生活之必需品。

在農業經濟時期，生產形態爲自給自足，生產物品，大部份爲五穀及其他日常所需之農業副產品；人類集團間之交易範圍，亦極狹小，故其時期之人類生活，對於糧食的依賴，特別重要。糧食生產的豐歉，往往成爲社會治安，國家盛衰之決定條件。王制曰：「王者之法，國無九年之蓄，爲之不足；無六年之蓄，爲之急；無三年之蓄，曰國非其國也」。漢劉向曰：「民可百年無貨，不可一日有飢」。這些論調主能，都可以證明農業時代，人類對食糧之依賴的急迫。

工業革命後，一方因農業採用機械耕植之結果，人類需用食糧，雖然如故，糧食之生產，已甚容易。一方因交通之發展，世界各國經濟，逐漸互相交換依賴而構成一體，有餘不足，均可以貿易調劑，得其平衡。因此，一國之糧食，儘有不足，或以金錢，或以工業產品，均不難馬上換得，

以備應用，固不完全必賴於自給自足，一時農業又轉入於次要之地位。

歐戰期間，德國武器精良，軍人敢死，與協約各國持戰四年之久，終以各國封鎖食糧進口，遂不免於慘敗。英國於一九一六年後，亦感食糧之困難，不得不於各部之外，增設食糧部及糧食部，以謀食糧之供給與運輸。美國於一九一七年參戰後，即有食糧統制法之頒佈，與食糧統制署之設立，以謀食糧之分配與調整。本此慘痛經驗，各國均知食糧問題，無論平時戰時，均有急切注意之必要。德國戰後對農業之注意尤其明徵也。

中國歷代重農，國內人口，百分之八十以上爲農民；土地百分之六十以上爲耕地；以中國人民之勤懇，土地之肥沃，糧食生產，不有盈餘，亦應自足。而海關數字所示，則中國自清同光年間以來，糧食進口，除民八民九兩年爲出超外，無年不爲入超，近年則更變本加厲，逐年增加，每年

入超米糧，輒達數千出石以上，即以洋米一項而論，每年入超，亦在一千萬石左右。中國工業落後，一切仰給於外，每年漏卮之巨，已堪驚人！若以數千年之農業國家，國民生活又完全依賴農業產品自給之地，而有如此現象，非惟戰時糧食問題堪慮，即平時一國般民之生計，亦已大成問題。國人驚心悚目，遂羣起爲復興農村運動，年來各地政府舉行之農業倉庫，農業貸款，修治水利諸事業，大都以復興農村爲目標，企求糧食之自給。

然有甚足爲吾人致疑者，即中國糧食究竟是否自給問題：如謂中國糧食足以自給，則每年糧食之巨量入超，頗不可以解釋；如謂中國糧食絕對不足以自給，則民國八九兩年，固曾有一度之出超。更奇者即民國二十二年，全國雨量調勻，各地米穀豐收，結果釀成「穀賤傷農」現象，而斯年洋米輸入爲一二、七八七千公担，洋麥輸入爲一〇、五七六千公担，麵粉輸入爲一、九三三萬公担。至二十三年各地大旱爲災，收成大減，而斯

年輸入洋米爲七、七一一千公担；洋麥輸入爲四、六四九千公担，麵粉輸入爲五九六千公担；各項輸入反均較二十三年大旱時爲少。再就最近言，各地麥產豐收，價格低廉，日商紛向內地採辦，達一千萬噸之巨；而同時

中國粉廠却轉向國外購買洋麥數十萬包到滬。晚稻雖未完全登場，米價業已壓低不少，將來若非大量儲藏，恐又有穀賤傷農之慮。此種離奇現象，頗足以證明中國糧食之量巨入超，決非完全基於國內產量之不足，而必另

有其原因。吾人對此，必須有真澈之了解，而後對糧食問題，始能有完滿適當之解決。茲再就中國糧食歷年產銷數字及輸出入情形，以比較觀察中國糧食之何以不足？

最近五年平均每年全國二十二省食糧生產估計表(二)(千市担)

省別	種	梗	糯	稻	穀	稻合計	小	麥	雜	糧	合	計
察哈爾	—	—	—	—	—	—	—	二,七二九	—	一六,七七七	—	一九,四九六
綏遠	—	—	—	—	—	—	—	二,一〇〇	—	一〇,一〇〇	—	一二,二〇〇
甯夏	—	—	—	—	—	—	—	一,三二一	—	一,八九六	—	二,四〇五
青海	—	—	—	—	—	—	—	四,三〇七	—	六,五七五	—	一〇,八八二
甘肅	—	—	—	—	—	—	—	一,五九	—	一七,六〇五	—	二五,〇四三
陝西	—	—	—	—	—	—	—	七,二七九	—	一七,六〇五	—	二五,〇四三
山西	—	—	—	—	—	—	—	一五,八〇一	—	二二,九四九	—	四一,八三一
河北	—	—	—	—	—	—	—	一,二六	—	四九,一五二	—	六六,五八九
山東	—	—	—	—	—	—	—	三,七六	—	一三三,一八四	—	一六六,四〇〇
山東	—	—	—	—	—	—	—	二,六四	—	一五二,四二九	—	二二七,三六九

江蘇	七七,一四五	一一,五三三	八九,六六八	六〇,六七九	一〇八,〇五八	二五八,五八五
安徽	五四,五九〇	四,四一八	五九,〇〇八	二八,八五九	三三,七三四	一〇六,一六七
河南	三,七二九	一,二七三	五,一〇二	八五,三四三	一三三,七七七	一三三,一三二
湖北	六六,二三四	六,三〇〇	七三,五三四	二五,九六八	五二,二九〇	三七三,九一四
四川	一五九,五四五	一三,九四六	一七三,四九一	三七,三六〇	一四〇,〇八一	三五九,九三二
雲南	三四,〇二五	三,四九八	三三,五三三	五,九九二	二六,五八一	七〇,〇九七
貴州	二二,八五七	三,四九六	二六,三五二	四,九六七	一五,八五九	四七,一七九
湖南	一一五,一九三	六,四三四	一二三,六七七	四,九三七	三三,四五八	一三八,五三六
江西	六九,五九〇	六,四七七	七六,〇四七	八,〇六八	一九,二九三	九〇,九四八
浙江	七五,三四六	一〇,七二六	八六,〇六一	一〇,六一一	三三,〇八一	一三六,七三五
福建	四一,〇六五	四,〇七九	四五,一四四	四,八九九	二五,三五一	七五,三四四
廣東	一六四,四七九	七,四三五	一七一,九一四	三,二〇〇	四五,〇五一	二二九,二四六
廣西	五四,二二二	—	五四,二二二	四四四	一三,〇〇〇	六七,五五六
總計	九四,三三八	八,六七三	一,〇三六,〇一一	四四六,三三九	一,〇八九,四三二	二,三三九,三六八

中國公私機關，關於食糧生產統計，至不一致。且往往相差甚鉅。此表係蔣學楷君根據實業部農業實驗所歷屆農情報告上之估計數字，編製而成。其估計方法，係將民國二十年至廿四年之產量平均數，將秈梗稻和小麥，各獨立一項，大麥，燕麥，小米，糜子，玉米，甘薯，豌豆，蠶豆等九種雜糧，合為一項。照此估計結果，全國廿二省最近五年平均

產稻穀一、〇二六、〇一一、〇〇〇市担，小麥四四六、三三九、〇〇〇市担，雜糧一、〇八九、四六二、〇〇〇市担，合計共二、六二九、三六八、千市担。

此為中國最近五年糧食之近似產量狀況；至於每年消費若干，則據蔣君統計，約為下數：

中國各省食糧實際消費估計表

省別	人口數	稻穀消費量 (千市担)	小麥消費量 (千市担)	雜糧消費量 (千市担)	總消費量 (千市担)
察哈爾	八七七,七三二	—	四三〇	七,二六六	七,七〇六
綏遠	一,八九九,八三三	—	一,四二五	六,八四〇	八,二五五
甯夏	四二二,四七七	四一〇	一,〇四五	八五七	二,三二二
青海	一,〇二二,五六四	—	三,〇一〇	二,四三四	五,四四四
甘肅	五,五三二,四一六	七六五	一〇,七一一	一五,九二九	二七,四二五
陝西	九,七五二,〇一五	四,一五四	二六,一四八	三三,六三五	五二,九二七
山西	二一,五六一,九一八	八二二	三三,二五一	二八,六七四	五三,七四六
河北	二九,九八二,九〇八	二,二二九	三三,二四四	一〇四,九三二	一三八,三三四
山東	三七,八三三,四八一	二,六八六	五三,五二九	一一三,〇三一	一七七,二四六
江蘇	三六,〇〇〇,五〇二	三,三三一	四八,八〇〇	五八,七八六	一一二,六七七
安徽	三三,三四六,二〇四	六八,三三三	三三,二八七	三三,〇三七	一三四,六八二
河南	三三,六七三,九三八	六,九九九	七三,〇〇四	一〇一,五七五	一八一,五八八

湖北	三三,〇七九,一四七	七九,八五三	五一,七三八	五九,五四二	一九二,二二三
四川	五〇,七六六,三三六	二八,九四六	四四,三七三	二二,七〇七	二七六,〇二六
雲南	一一,七五五,四八六	三六,八四九	七,九〇七	三三,一七五	六六,九三二
貴州	六,九〇六,五六二	一八,二四三	三,〇八六	一五,七四六	三六,九七五
湖南	三〇,〇二七,五八一	一〇四,四三〇	八,九四三	五九,四三三	一六九,八七七
江西	一八,六三八,五五九	六三,五二〇	九,七二七	三三,五五〇	二〇六,七八七
浙江	三〇,三三二,七三七	九五,二七五	一五,一四三	一九,五二八	二二九,九三六
福建	九,一〇八,五三三	三三,三三五	四,七四九	一五,六六七	五二,七五一
廣東	三三,四六一,三三九	一七三,四三〇	七,四七七	三三,二二三	二二三,〇三〇
廣西	一〇,七七八,一〇〇	三九,七九三	二,四〇八	一九,四〇〇	六一,六〇一
總計	四六,一六一,〇五〇	九五九,八七三	四六二,四三五	八八七,九二二	二,三三〇,二二九

吾人若就前列兩表之食糧生產數，與實際消費數，以為估計供求差額之根據，則以生產數減去消費數，或以消費數減去生產數，即可知中國每年食糧之剩餘或不足。

(一) 稻穀 全國生產數為一、〇二六、〇一一千市担，實際消費數為

九五九、八七二千市担，剩餘六六、一三九千市担。

(二) 小麥 全國生產數為四四六、三三九千市担，實際消費數為四六、二、四三五千市担，不足一六、〇九六千市担。

(三) 雜糧 全國生產數為一、〇

八九、四六二千市担。實際消費數為八八七、九一二千市担，剩餘二〇一、五五〇千市担。

食糧總差額，剩餘二五一、五九三千市担。

就省區言，稻穀不足者，十一省，有餘者八省。小麥不足者十三省，

除者九省。雜糧不足者六省，有餘者十六省。若把糯稻除外，則剩餘僅爲一七九、九三〇千市担。

依據上列統計所示，則中國之糧食不但足以自給，而且有餘。惟剩餘之糧，以雜糧所佔成分最大，雜糧在中國北部雖爲一般人民之主要食品，然若將種籽及畜用雜糧除去，則所餘實屬無幾，甚且感有不足，但不足之數，亦決不至如每年入超之鉅也。

另就社會調查所實三君之研究，中國從一九一二至一九三一年十九年間糧食對外貿易，除一九一九，一九二〇兩年爲出超外，餘均爲入超，但入超之數，忽升勿減，極不必規則。此亦足證明中國糧食入超之數，不必即爲我國糧食產量不足之。若果入超之數，即爲我國不足之數，則入超之增加，應適應中國之需要而較有規則，今則事實上並不如此，則我國糧食之入超，必另有其原因。著者以爲中國糧食之入超，應以下列諸點爲主因。

(一) 歷來糧食政策之錯誤——中

國自前清康雍以來，即獎勵外糧輸入。例如雍正二年，暹米到粵，清世宗即飭照粵省時價發賣，其壓船隨帶貨物，亦准免稅。嗣暹米在廈門發售，例應徵稅，而部議米穀不必上稅，著爲例。又乾隆八年上諭：「凡遇外洋貨船來閩粵等省貿易，帶米一萬石以上者，免其船貨稅銀十分之五，五千石以上者免十分之三，其米均照市價，公平發糶。若民間不需糶賣，即着官爲收買，以補常社等倉，或散給江海各標營兵糧之用。此後洋米免稅，遂爲定例。另一方面，中國雖稱農業國家，而禁止穀類出口，相沿已久。康熙時代，即禁米出洋，乾隆年間，更訂諭連米穀出洋罰則，凡將米糧運外洋者，分別處以死刑及他罪。有清一代，政府對糧食政策，始終一方歡迎洋米進口，一方禁止華米出口。民國以來，仍沿舊例，未曾改變。十九年國民政府改訂海關稅則，對糧食進口，仍與地圖報章雜誌同科，照舊免稅，而禁米出口亦如故。至二十一年米價大跌，二十二年豐收穀賤，而

外糧仍源源而來，政府始知過去糧食政策之錯誤，乃一面弛禁華米出口，一面對洋米進口徵稅。此後收效如何，固不可知，但洋米鉅量入超，實與過去糧食政策之錯誤，有絕大關係。

(二) 交通不便 中國幅員廣闊，交通不便，米穀流通，至感困難。車輪運費，亦極昂貴。舉例言之，由坎拿大運大小麥至上海，每担運費不過國幣六角左右，而華北一帶小麥運至上海每担運費及須八九角以上。又美麥一噸到上海，包括一切稅捐運費，不過卅元，而從陝西口運麥一噸到滬，反須百三四十元。更以我國市場之米麥，純係農戶日用剩餘，而後售諸市場，欲購大宗，須由多方囤集，反不如由外國採辦較爲方便。商人目的，純在利己，本國糧食，因交通困難較外糧昂貴如許，誰肯捨賤求貴？故我國往往於十分豐收之時，而外糧進口，仍不減少，此蓋爲一因。

(三) 國內米穀流通之不自由 我國歷來，不惟禁止糧食出口，各省之間，亦往往限制流通。即使開禁，而

重征累稅，任意苛求，輒使糧商爲之裹足。故遇一省荒災之時，雖隣省豐收，亦因此種情形，不能盈虛調劑，反須購之外國，因而助糧食入超。

總之，糧食入超，雖有多因，惟上列三點較佔重要。故筆者，以爲我國若欲杜塞漏卮，彌補糧食入超，並使國內各地糧食，盈虛得以互相調劑，則應從下列各點注意：

(一) 提高糧食進口稅，以杜塞外糧之傾銷。

(二) 發展交通——尤應注意鐵道之修建，以便國內糧食，得以互相調劑。

(三) 提倡運銷合作。

(四) 興修水利，以調劑旱潦，增加生產。

此外如改良種子，防害病蟲，增進地力，使用機器等技術方面之工作，亦爲增加糧食生產，彌補糧食入超之重要條件，均應積極研究，盡力推行，以期糧食入超，逐漸減少，其他農村問題，亦得隨以解決。

附 識

經濟建設半月刊

第一期

作者以事他往，此篇係於數小時內倉率寫成，非惟文字未加修飾，即思想埋路，亦含混不成系統，暇當再爲文以補充說明之。

建設廳組織

林種採購委員會

派方君強等七人兼在委員會
并制定林場採購林種辦法

建設廳爲貫徹造林計劃，栽培經濟樹種起見，對於本年度各場所需林種，特由廳組織林種採購委員會統籌辦理，以專責成，除已制定二十五年度各林場採購林種辦法十項，及林種採購委員會組織簡則八條，頒佈施行，並派方君強，齊羣，梅盛琳，洪昌誼，盛其音，戴宗慈，朱大鼎七人爲委員，暨指定方君強爲主任委員外，昨特檢發此項章則，令飭各該委員妥速組織成立，並分行各林場知照云，附錄二十五年度各林場採購林種辦法如下：

▲採購林種辦法

一、本廳爲貫徹造林計劃，栽培經濟樹種起見，組織林種採購委員會統籌辦理，二、全省六林區所有各縣森林施業所購辦林種事宜由各該林場負責辦理，並擬具詳細辦法呈核，三、本年度各林場所需林種，依照各該林場呈廳採購林種預計表參酌配發，四、各林場所需林種，由林種採購委員會向外埠選購，或選雇林工組織採種隊分往各地採集，五、各林場之造林地帶以及附近數十里內之風上樹種，仍由各場抽調長工採集，以備播種，六、各林場鄰近縣份產有特種樹種或大宗風干樹種，經廳指定後，得由場招僱林工採集，工資由會方付給，或由委員會委託場方收買，七、各林場預計播種之樹種，倘委員會備種不敷分配或缺乏時，由廳隨時變更增發運寄，八、各林場所需林種種價，由委員會攤算，在各該林場作業費項下劃抵，九、配發各種林種之運費寄費包裝費，統由委員會支給攤算，十、本辦法如有未盡事宜，隨時以廳令行之。

二一

安徽省最近擬辦之農林與農村經濟建設事項提要

安徽建設，近三年來，為應清剿匪亂及救濟水旱災患之需要起見，以發展交通與修水利為主要工作，現在皖南各路，業已竣工，行車，儘有五縣不與幹路銜接，正在督修縣道，以期貫通，皖中皖北，除安合路已修竣通車，歸信路新成路面準備通車而外，大部份亦已修有路基，現正組織各路工程處，分別興修橋涵，擇要加鋪路面，再加一年之整理，省道網可告完成。關於水利方面，則江淮幹堤，既已大體竣工，而河湖之培修內堤，疏濬淤淺，以及塘堰溝渠之普遍興築，均在積極進行，截至二十五年度止，即可期大致就緒。此後將以全力從事生產建設，特就本省人民需要情形，參以財政狀況，擬定最近應辦事項，謹提要分陳於後：

一、農林

(一) 籌辦農墾

安徽近年以興修江淮幹堤，疏濬河湖淤淺之結果，得新涸之地甚多，

要皆土質肥沃，宜於農業，如能先行完成水利工程，舉辦農墾，可得田一百六十餘萬畝，價值為兩千三百餘萬元，每年生產收入，為數亦鉅，茲擬先行舉辦者為下列六區。

甲、黃澄農墾區

乙、阜陽農墾區

丙、陳埭湖農墾區

丁、南灣農墾區

戊、城西湖農墾區

己、安豐塘農墾區

(二) 提倡植桐

安徽皖南皖中，以土質氣候，宜於植桐，均有大量桐油出產，而皖南沿蕪宜宣長京建各路綫間之荒山，尤為植桐最佳之地，如一提倡植桐，出產桐油，運輸亦極便利，擬劃定地帶；為本省皖南植桐中心區，一而由所屬造林場，督同所在縣政府，關地種植，示範，一面獎勵人民，普遍種植，沿各路綫行道樹，並一律改植桐樹，以興觀感。

(三) 振興茶業

皖贛兩省紅茶，本年經兩省政府組織運銷委員會，改善運輸方法，於上海集中銷售，革除一切中間人陋規，及各個茶商競賣之積習，使祁紅得增加產量至萬箱以上，價格提高較上年超過百分之五十，惟事屬創始，而籌備時間，又極為短促，舉凡運輸推銷各方面缺點，均所難免，對於國外推銷及茶農救濟，尙未定有具體辦法，一切待改正補充之處正多擬即就生產運輸推銷三部分，訂定兼籌並顧辦法，切實進行，以期茶商茶農同增福利。

(四) 推廣棉業

安徽為江淮兩大水流所經，沿岸各縣，均宜於植棉，特設有專場，從事棉業之試驗，及良種之推廣工作，並附設軋花廠農民借貸所，便利棉農所推廣之棉種，願為棉農所樂意接收，祇以試辦期間，未能有大規模之計劃，收效未宏，茲擬以下列三目標，

擬訂本省推廣棉業辦法。

(一)增加皮棉產額至八十萬担價值四千四百萬元

(二)改良棉花品質供給二十支至五十支細紗原料

(三)統一棉花運銷增厚棉商棉農利益

五 獎勵造林

安徽造林工作，着手較早，近三年來，更採用林區制，分全省為六林區，各設一造林場主其事，惟歷年造林為數已不在少，而大都為造林場自營之林，欲全省森林於相當時間，普遍造成，惟有以獎勵方法，勸導人民自動造林之一法，擬一面就造林成績，分別給予獎金，為經濟上之扶助，一面由省立造林場，以技術上之指導。

(六)改良稻麥

安徽皖北產麥，皖南產稻，供給民食而外，均有大宗出境其產量之多寡，關係全省人民經濟力甚鉅，本省因於蕪湖鳳陽，分別設立稻作麥作改良場，實行各項技術試驗，以期育成

純種，並同時推廣過度時間之良種，以應目前之需要，近更與中央稻麥改進所商訂合作辦法，關於麥作者，已定有草案，待雙方主管機關核准後施行，關於稻作者，尚在會商中。

(七)提倡農家副產

提倡農家副產，為目前救濟農村唯一辦法，其效用可以增加農民經濟收入，可以調濟農民勞苦，可以平衡農民生產能力，惟農家副產，種類繁多，經營方法，亦各不同，故提倡農家副產之先決問題，必須適合社會需要，顧及農家能力，注重專業價值，並估量經濟效益，安徽各縣副產，種類繁多，如畜牧園藝以及家庭小工藝，皆有提倡之必要，其第一步應調查副產種類，第二步收集品種與材料，第三步按各地情形推廣獎勵或資助資金，以補救之，苟能循序進行，持之以久，於農村復興，必大有裨益也。

二、農村經濟

(一)成立農倉制度

安徽為國內著名產米區域，稻之關冊及各方統計，尤為稻米輸出力最

充足之省份，如民國十一年迄二十三年止，每年輸出之平均數字，在二百萬担以上，惟較諸前清光緒二十八年之六百萬担，及民八之七百餘萬担，已有逐漸衰落之趨勢。其原因一以洋米之排擠，一以中間商人之層層剝削，遂致成本增高，銷路銳減，而農村經濟之唯一賴糧食出超以彌補者，頓已成爲嚴重之問題，在此時期，惟有效法法美日諸國，推行農業倉庫制度，以謀糧食之計劃管理化，而資挽救。現已成立農倉管理處負責專辦。

(二)普及農典

安徽對於農產之調節，農村資金之融通，雖訂有全省農倉網計劃，積極進行，但此儘能及於中農以上之農民，至中農以下，若不另設辦法，以謀金融之活動，則復興農村，仍屬無望，復參照吾國典當及日本公益質屋之成法，訂定創設縣鄉農業質庫（簡稱農典）辦法一種，使農民能以農具布衣及手工製造品農業副產物，隨時借款應急，俾與農業質庫同收互助之效。

(三)舉辦農業調查

本省連年災浸農村經濟，瀕於破產，為明瞭實際狀況，以為改進農村之依據起見，特與中央資源委員會及中央農業實驗所組織安徽省農業調查委員會，製定調查方案，及各種表格，就本省擬設農業倉庫之懷甯等四十八縣，先行調查，凡農業生產運銷消費各情形，及農村金融農村副業與土地人口農倉等，均在必須調查之列。

充實本省倉儲

經省府擬定辦法

決自二十五年起實施

省府以建庫儲穀，關係國計民生至鉅，業經訂定規章，督飭所屬切實整理，積極擴充，惟以災患頻仍，民生凋敝，未能盡量推進，而達於充實之程度，茲特參照過去情形，與現時狀況，擬訂辦法決自本年度起實施，

茲錄原文如次：

甲、擴充省倉，一、添建分倉，查本省省倉，僅有省會山億倉一所，由省較遠之縣，發生災荒，殊苦鞭長莫及，前曾擬在蕪湖，蚌埠，阜陽，休甯，合肥五處，各增設省倉一所，並遵軍事委員會委員長南昌行營糧食會議決議案，請求中央撥款，業經全國經濟委員會公農事處統籌辦理，俟蒙核准，即當照原計劃分別設倉儲穀，否則，俟另有款項可籌，酌量舉辦。二、催繳各縣貸谷，各縣因發生災荒，向萬億倉借去之倉穀，未曾繳還者，為數尚多，擬再照案催促繳穀歸倉，以重公物。三、增儲積穀，萬億倉積谷，業經籌款增儲，惟仍覺數量無多，遇有災荒，未能充分救濟，擬再設法籌款，儘量添購實倉，藉增效率。乙、整理縣區鄉倉。一、增設倉儲，各縣應設縣區鄉各倉，間有尚未完成，擬督令於本年度內，將未設之倉，一律籌設，其原有倉址面積狹窄，不能容納多數積谷者，并飭設法擴充。二、收儲積谷，各縣積谷，會

經規定，應按全境人口數儲足三月之糧，分作三年遞進，擬照案督促辦理，以為救荒之準備。三、分區查驗，各區倉儲狀況，前曾擬訂本省分區查驗辦法，責令各區行政督察專員負責執行，擬再照案辦理，以觀各縣之成績，而為獎懲之依據。四、督促填補，各縣倉谷，因上年發生災荒，多有平糶貸放，藉資救濟，擬責令於本年度內，一律填補，以實倉庫。五、依法使用，各地發生災患，或遇糧荒時，非依法使用倉谷，舉辦振濟平糶貸放，不足以資救濟者，當隨時體察情形，督飭所屬，切實辦理，以符儲谷備荒之旨。丙、改善義倉。一、厲行檢查各縣義倉，非認真檢查，無以知其成績之優劣，擬再督飭所屬，切實執行，分別糾正獎勵，務使悉臻完善，以為公倉之助。二、切實勸辦，義倉性質與公倉不同，儘可就私人或私人團體力量所及，設法舉辦，擬再督飭所屬，勸令殷富好善之戶，集資設立，以宏救濟。

安徽省會桐油運銷情形調查

省會之桐油，均係皖南之徽州，石埭，銅陵，貴池，至德，東流，皖北之六安，合肥，舒城，及江西之浮梁，婺源，鄱陽湖區域等處出產。皖南除小部分運銷蕪湖，南京兩埠外，其餘皆經至德，殷家匯，大通三集中地輸入。其皖北及江西之出產，輸入省會者，僅佔少是；緣皖北可直接運銷京蕪，而江西既可經杭州運銷上海，又可由九江運銷夏口鎮；故輸入省會之桐油，僅為本省桐油出產量之一部份。

其每年輸入總額，概隨年成之豐歉而定。豐收年成，輸入總額約計二萬五千石；倘年成歉收，則輸入總額亦因之減少；至於減少之成份，則與歉收之程度成比例。例如收成八折，輸入總額亦為八折，即約兩萬石。餘可仿此類推。又輸入總額，亦因市面情形稍有變動。蓋皖南密邇蘇京，並

非必經省會方可出口也，於是一般希圖漁利之商人，恆視各地市價之高低而轉移其趨向矣；倘省會價格徒漲，則各地貨物，爭相運集，輸入總額驟然增加；一旦價格降落，則皆轉運他埠銷售，而輸入總額，亦因之無形減少。雖然，此項增減之數，不無懸殊，但以迭次變動結果平均計之，則影響於輸入總額甚微。

市面漲落無常，桐油之價格，亦因之而未確能定，故惟有以其平均價值代之。由各地輸入之桐油，每担平均價格約為四十元。除極少量供給本地應用，餘均全部運銷外埠，其價格則由到達各該地點之市價而定。至於運銷情形，可分為兩種：

(一)洋莊：即運往漢口，售給洋商，轉運出口——漢口為中國桐油外運之總樞紐。輸入省會之桐油，大部份運往該地銷售。價格則視貨色之高

低及市面之情形而定。每担最低價約四十元，最高價達六十八元，平均價格約在五十四元左右。

(二)內銷：即運銷南京，鎮江等處——運銷該地之桐油，咸共內地之使用，為量甚夥；且每石價格，恆較洋莊為低，故省會之桐油，僅一小部運銷該兩地。大抵皆係質量不甚純粹，與貨色較低之物。平均每担價格約在四十六元上下。

至於省會經售桐油之商號計有：震昌仁，同興泰，謙益，兆豐，劉德大，全吉，毛合順，美怡興，復興昌，毛祥泰，義興隆等十一家。製造桐油者計：謙益，同興泰，鼎盛及鴻源等四家。以上四家，以製造菜油蔴油為主業，而桐油，則係附帶製造，產量甚微，僅足供本地應用而已，是以輸入省會者，多為桐油，桐子量極微末耳。

(調查時期：廿五年九月中旬)

經濟建設消息

水稻品種檢定委員會

蕪縣府遵令組織成立

稻麥改進所派周拾祿來蕪指導

徵集稻種各項辦法亦當場通過

蕪訊、縣府前奉令組織水稻品種檢定委員會，當經聘定蕪稻作改良場長張家政，技士徐紫滿，高級農業學校李醒愚、胡松岩、及縣府科長張子韶，技士徐宏明等為委員，并分別函呈全國稻麥改進所及建設廳，於開成立會時，派員來蕪指導，各情會誌前報，茲該項成立會，已於昨日（十五日）下午三時，在縣府會議廳舉行，所聘各委員，均如期到會，全國稻麥改進所，亦派技正周拾祿於昨由京來蕪，到會指導，由張子韶主席，報告籌備經過及工作情形，次由周技正講述檢定品種之意義，及稻麥改進所對

於檢定委員會之期望，次通過征集稻種各項辦法，及征集稻種表，至五時餘散會，關於上項辦法及表，均由縣府擬定，業已令發各區遵辦，分誌全文於后。

▲徵集辦法

一、按照各區田間檢定之稻種，分別列具稻種徵集表，（以區為單位），二、稻種徵集表式如下、某鄉、某村、農戶姓名，品種名，徵集數量，三、按照各區稻種徵集表所列品種數目，分發布袋，袋上標以布簽，簽上書明稻種，徵集表上所列各項，由各區署每徵得一指定品種時，立即按項填寫，以免錯誤，四、各區稻種徵集表及布袋，由縣政府令發各區署，按表內指定農戶稻種徵集。

▲注意事項

一、各區署須按照令發該區稻種

徵集表，向指定之農戶徵集指定之稻種，每種稻種徵集一年，二、每種稻種，必須單獨裝一布袋不得混雜，三、每徵得稻種一種盛入布袋時，須按照布簽所列各項，立即填註，以免錯誤，四、各區稻種，統限於文到十日內，徵集齊全，五、稻種徵集齊全後，應即呈報，以備縣府派員前往提取，六、縣府所派提取稻種人員，必須按照稻種徵集表抽查應徵之農戶及稻種有無冒充與錯誤，七、應征之農戶及稻種，倘發現有冒充情事，即由縣府給予懲罰，八、應征之稻種，每斗付以三角五分代價，由征集人隨時發給，農戶不得爭執，征集人不得隱混。

蕪湖第三區署

農業調查辦理完竣

本年產稻約三十萬石

高利借貸應設法取締

蕪訊，第三區署奉令調查農業暨訓練助理員，現已辦現完竣，該署昨

已將調查所得，呈報縣府鑒核，茲錄如下：

▲九個聯保

一、戶口本區境內，計共九千三百〇三月，男三萬三千九百七十九人，女二萬七千三百七十八人，平均較與民國元年，繁殖增加百分之二十，二、田畝，本區境內計賦田八萬九千三百畝，春夏兩季種植稻約佔百分之九十，種植晚稻糯稻約佔百分之十，秋冬兩季種植油菜子約佔百分之三十，種植大小麥佔百分之十，不種植者約佔百分之五斗，其他均不種植，三、農產量，本年水稻每畝約收三十七斗，晚稻糯稻每畝各收四十斗，常年較本年

▲收成略數

菜子每畝約收六斗，大小麥每畝各收十斗，常年較與本區大致相等，本區本年產量爲水稻約收二十九萬七千三百六十九石，晚稻糯稻約收三千五百七十二石，菜子約收一萬六千零七十四石，大小麥約各收八千九百三十石，其他無甚出產。四、農產品運

出數，本區賦田八萬九千三百畝，佃種約佔百分之九十，自耕種約佔百分之十，其佃種主人，均係住於本縣城內，每年新稻登場，其主人直接秤收，平均每畝以一石半計，約計

▲輸出稅額

十二萬零五百五十五石，晚稻糯稻均係自食。五、農產品運進數，本區人品計六萬一千三百五十七人，平均每人每年食米以三石計，約需十八萬四千零七十二石，稅額除上租外，淨存十七萬六千八百四十四石晚稻糯稻暨大小麥均充食料，計不敷食米約計五萬三千二百石，其運進來源，係由本縣購進。六、

▲高利借貸

本區農戶，在青黃不接之時，需要借糧農戶約佔百分之十五，需要借錢之戶，亦屬相同，借一石食米，秋後本利歸還種稻三石半或至四石，貸款每元利率三分至五分不等，農村受彼重利盤剝，影響極大，若不裁制高利借貸，積極設法救濟，農村前途，復興無望。

皖贛紅茶統一運銷收效

運銷處將告結束

本年售出七萬二千餘箱
各茶號共獲利一百餘萬

皖贛兩省府，前爲復興紅茶外銷救濟茶農，特設立皖贛紅茶運銷委員會，成立紅茶總運銷處於本埠總理推銷事務，茲因紅茶市行將過時，故運銷處即將結束，運銷委員會爲協助起見，特推派三委員於昨日來滬，申時社記者探誌詳情如下：

▲產量增加茶號獲利

皖贛兩省府爲救濟茶農，復興出口紅茶，於本年春間經實業部協助，實施統一運銷，於五月間成立紅茶運銷委員會，設立總運銷處於本埠，委任程振基、曾震、兩氏爲正副經理，担任推銷事務，一方面與洋行方面，進行銷售辦法，一方面籌集資金一百八九十萬元，以低利貸放於茶號，共計本年皖贛茶號二百餘家出產紅茶七萬二千餘箱，備茶八千餘箱，截至本

月十五日止，共已售出七萬二千餘箱，約值總額十分之九，各茶號共獲利一百餘萬元，尚未售出者，祇八千一百餘箱，決於九月底售清。

▲派員來滬銷燬劣茶

茲因紅茶行銷將落令，皖贛紅茶運銷委員會擬將本年紅茶業提前結束起見，特推陳定、盧兆梅、何崇傑、三委員來滬，協助上海總運銷處辦理結束，經決定辦法三點，一、對未售少數紅茶暫存茶，二、尚未經限期者限期結賬，三、緊縮組織，關於舊存茶一項，現已由運銷處茶質評定委員會評定等級，並分向各買茶洋行接洽價格，如怡和、協和、錦隆、汪裕泰、等均有意購進，且競相加價，大約於一二日內即可定盤，惟此項存茶中，難免有少數劣茶，亦經品質評定委員會檢出不合標準者一百餘箱，議定不准出口，決定剔出燒燬，以免影響兩省紅茶信譽屆時并擬邀請社會局及中外茶商公會蒞場監視，其結賬及緊縮運項，亦定有具體辦法，準定於十

月底完全結束。

▲實吳贊許運銷成績

至於本年皖贛紅茶運銷處之效果，為，一、價格增高，本年最高價值比去年高出百分之五十，二、結賬之期，須至年底，甚至有遲至明年一二月者，而今年則於九月售清，十月結束，相較提早三個月，其他茶農方面，亦皆受惠不淺，以上數點，足徵統一運銷之收效，對外方面，因品質提高，裝璜完善，增加國外用茶各商之信譽，並悉實業部吳部長，日前特蒞皖指示一切，對紅茶統一運銷之成績，深為贊許，運銷委員會為討論來年計劃起見，特於十月間，在江西召開會議，決定辦法。

省府擬定本年度

造林計劃綱要

以選植經濟樹種為鵠的
令發各縣轉飭遵照辦理

省政府昨（二十五日）將最近擬

訂之安徽省二十五年造林計劃綱要，令發各縣縣政府，令文如下，查本省歷年造林統計，以馬尾松為最多，考其原因，不外為節省經費，貪圖近功，以數量表，現造林成績，祇以松類蟲害，以松毛蟲為最烈，蟲跡所至，重重蔥鬱頓成枯焦。本省公私有林每年遭受斯項蟲害損失，誠不可以數計，昔者日本樺大，積數百里之大松林，竟於最短期間，毀於蟲災，其他各處，亦時有警報，我國最近如蘇、浙、魯、豫、鄂、湘等省，亦時被松毛蟲害尤以本省受害最烈，農民狃於迷信，不謀防除，迄今虫勢猖獗，幾有不可復遏之勢，本省林業，正在建設時期，對此林業大害，如不預為策劃防止，不惟阻礙林政之推行，且足致公私林業，瀕於破產，茲擬訂本省二十五年造林計劃綱要五項，以選植經濟樹種為鵠的，期來日供軍事、交通、建築及工藝上之需要，藉挽漏卮，除分令外，合亟檢發前項計劃綱要一份，令仰該縣，轉飭遵照辦理具報。