



都市地理
小叢書

北平

著者
倪錫英

上海中華書局印行



北师大图 B2421129

編輯例言

- 一 本叢書專供中等學校學生學習地理時參考自習之用，可採作中學生之地理補充讀物，兼可為一般人導遊之指南。
- 二 地理為一極繁雜之學科，學者每感枯燥無味，本叢書之編寫，以興趣為主題，寫述力求生動，記載務使具體，俾讀者翻閱本書，宛如閱讀遊記小說，而能得一深刻之印象。
- 三 本叢書係一種地方誌式的編制，選擇著名都市，加以概況的記述描寫，每書以一個地方為單位，詳述其沿革、形勢、交通、名勝、古蹟、人事片段、生活印象等。
- 四 本叢書所列各地方，均經作者親自遊歷，對於該地之記述，均極翔實；每書並附刊照片數十幅，俾讀者看圖閱書，宛如身歷其境。
- 五 為使讀者明瞭起見，每冊均附有簡明之地圖數幅，有時加繪鳥瞰式之立體地

圖，以助讀者之興趣。

六 本叢書每冊平均約計四萬言，分節敘述，每一節目各自成一中心。讀者於閱讀時不致感覺冗長，閱讀後易於記憶。

七 地理一學，繁雜瑣碎，各地情況，非作者所能盡知，且歲月變易，往往因時間性之差異，未能盡實，尙希海內名家，有以教正！

作者謹識。

都市地理
小叢書
北平

目次

頁數

一	故都北平	一
二	北平形勢概述	一五
三	故宮一週	三一
四	三海	四九
五	北平城郊勝蹟志	六五
六	頤和園(上)	八三
七	頤和園(下)	一〇一
八	長城訪古	一一七

九	西山攬勝……	一三三
十	北平生活印象……	一四九

一
故都北平

北平，是中國的一個故都，當國民政府未建都在南京以前，北平是被稱爲北京，握着全國政治的中心。老年的人們還記得北京是滿清天子坐龍廷的京城，他們到現在，一直還是習慣的把北平稱作北京。年青的人們，一定知道民國以來的北京政府，並且也很清楚地知道北京政府覆亡，和北平改稱北平的史實。

這是民國十七年的事，當國民革命軍北伐的武力，統一了全中國以後，革命政府，便正式把首都建設在南京。而把北京的都城取消。在當初，國民政府把首都遷移到南京去的用意：第一是爲了北京的腐化勢力太大，這新生的革命政府，恐怕在北京容易遭到腐化的惡影響。第二是爲了北京舊軍閥官僚的餘孽不易肅清，鑑於民國元年南京臨時政府的天亡的史實，想避免給一班軍閥官僚把持。第三是北京的環境就是一個深宮崇院的地方，容易引起野心政治家破壞共和恢復帝制的夢想，因爲這三種原因，於是新政府便毅然的把中華民國十七年來的京都，從北京遷

治到南京。而同時把北京改稱爲北平特別市。這就是在最近的歷史上北平所遭受着的一個大變易。因此，我們便把北平稱爲故都，因爲它一向做着都城，到民國十七年後才廢掉的。

我們如果把北平在歷史上的沿革，作一個詳細的探述，那末北平的開始建置，是遠在四千餘年以前，當唐虞的時候，北平是幽州的領域。後來中原發生了一次洪水，把全國山川土地原來的形勢，完全消失了，於是一代的治水功臣夏禹，便出來把洪水治平了，同時把中原的地方，重新加以一番勘測，把天下劃分爲九州，北平在那時候是冀州的一個百邑。

夏朝滅亡以後，殷而繼有了天下，於是北平稱作燕，又稱作薊，燕的來歷，是因爲周初曾把燕召公分封在那裏的緣故。薊的名稱，卻是得名於周初封唐堯的後世子孫於此。這燕國在周朝也是諸侯之一，後來，因爲諸侯列國的互相併吞，燕國便被西

部的強秦所滅亡了，歷史上有名的荊軻刺秦王的一幕悲劇，就發動在燕國，燕太子丹因為要報復亡國之恥，所以便結交了義士荊軻，到秦國去行刺秦王。所謂「燕趙多悲歌慷慨之士」，這燕和趙，就是周朝時候北平一帶領域的名稱。

戰國七雄連年征戰，互相併吞的結果，因為六國的缺乏精誠團結的力量，所以到後來，便被秦國用了「遠交近攻」的策略，把六國各個擊破了。秦始皇統一天下，建立了秦朝的帝業，他鑒於周朝封建制度的弊害，便改為郡縣制度，把全國分為三十六郡，均直接隸屬於中央。這樣一來，皇帝便是全國最高的權力者，可以運用他的權力獨裁一切。北平，在那時候，便是上谷郡的領域。北部與異族相接壤，成為中國東北邊疆的一個要隘。當戰國時候，燕國為防禦北部外族的侵擾，在北平北面的山嶺上建起了一座城垣，就是所謂燕長城。到秦始皇時，把各國防禦異族的城壁連接起來，建成萬里長城。而那時的上谷郡，便是東部長城的起點。而在北平的北部，有許多

險要的關隘，因為形勢的衝要，上谷郡便成為秦時北方的一個要地。

秦朝不久便滅於漢，漢朝建國之初，分封皇族的子弟和有功的臣屬到全國各地去，同時還仿秦制設置郡縣，那時的行政制度是綜合了周秦兩代的方法，封建與郡縣同時施行。北平在那時仍稱上谷郡，亦曰廣陽。漢朝一代曾屢經匈奴族的侵擾，在軍事上著名的薊門關便在北平的北部和山西的雁門關，同為鎮守匈奴的重要關隘。所以當兩漢時候，北平是中國北部的軍事要塞地帶，是一個防禦異族入寇的重鎮。

兩漢以後，歷魏晉南北朝，北平稱為幽州燕郡，或稱幽州燕國。那時，漢族的中心漸自黃河流域轉移到江兩岸去，黃河以北，淪為北朝的領域，北魏的君主領有河北各省一片廣大的地域，建立了北朝的帝業，與南朝相對抗。北魏最初建都在山西大同，和北平相去數百里，都城的文化感染，使北平漸漸的具有了初期城市的規模。

到隋朝統一了天下以後，河北各省又從北朝君主的手裏，回復到漢族的治力範圍之下，因為北平附近有一個涿縣，因此便更名曰涿郡，而北平在那時，便是涿郡治下的一個屬縣。隋朝不久又滅於唐，唐朝初年，北平稱爲幽州，後來改稱爲范陽郡，並且設置范陽節度使，駐紮重兵，鎮扼邊疆。唐朝一代的武功很盛，東征西討，收服了西部的新疆和東部的高麗等地。因為屬國衆多，所以邊防更臻重要，范陽在當時便成爲北部的一個門戶。

北平的開始建爲都城，是在遼金時候。當遼會同初年，便將北平建爲都城，稱曰幽州府，作爲遼國的南京，到開泰年間，又改爲析津府，下面分設析津和宛平兩個縣治。這一次的建都，因爲時間不久，而且異族的文化落後，所以並沒有多大的建設。

當宋朝建國以後，便把北平改稱燕山，屬於廣陽郡，宋室南渡以後，燕山便淪爲遼金的領土。遼末把北平稱燕京，定爲都會。金滅遼以後，仍稱爲析津府。到貞元初

年，改建爲中都，稱曰大興府，把本來的析津縣改稱大興縣。元滅金以後，北平仍稱大興，到元世祖滅宋以後，便把城區遷到中都舊址以北去，改爲大都，稱爲大都路總管府，屬於中書省。元朝雖然是異族入主中國，然而當時的武力，却是威震中外，這一世之雄的蒙古皇帝，從大都領着陸軍西征，長驅直入，疆域直擴張到現在的歐洲北部諸國，可以說自有人類歷史以來版圖最廣，舉世無匹的一個大帝國，而這個大帝國的都城，便是現今的北平。在那時候，歐西各國，只要一聽到大都天子的消息，誰都會非常害怕。可是這一個地跨歐亞洲的大帝國，因爲內部團結力不鞏固，皇族們自相殺伐，勢成瓦解。到元朝末年，天下大亂，羣雄割據，平民皇帝朱元璋，便在亂世中起兵，不數年，削平了天下的羣雄，把元朝滅亡，自建了大明帝國。

明太祖建國之初，把都城建設在南京，稱爲應天府。而把元朝的大都，改稱爲北平，同時分封他的兒子，爲各地的王。北平便是太祖第四子燕王棣的封地。這燕王棣

是一個「亦文亦武亦詞章」的英俊少年，就是後來的明成祖，他當時鎮守在北平，深知北平形勢的衝要，是中國北部的一個主要的城市。明太祖在南京死後，建文帝便在南京即位，那時明室內部的糾紛非常厲害，分封在各地的王子，都想自立爲帝，而那時包圍在明朝四周的異族，都想乘機而動。燕王棣看到這個危急的局面，知道庸愚多忌的建文帝不能應付這個危局，他就起兵驅逐建文帝，自立爲帝，稱爲明成祖。他即位以後，先把明室的內亂平定，然後南平安南，東平海寇，北征韃靼、瓦剌、阿魯臺，把明朝的外患用武力消除了。同時他認爲幅員遼闊的中國，如把都城建在南京，對於北方異族的勢力，無法制服。他認爲京都有建立在北部的必要，因此在他即位以後，便把京城從應天府遷到北平去了。遷都以後，便把北平改稱北京，置順天府和大興宛平二縣。就元朝大都的舊址，營建王城，奠定了明室二百四十多年的天下。這可以說是漢族在北平建築都城之始。

北京順天府在當時便成了一個繁華的大都市，明成祖永樂七年，先建了四十里周圍的內城。到了嘉靖年間，又在內城的南面建築了一座周圍二十八里的外城。內城裏面又建皇城，皇城內部又建爲紫禁城。北京在這樣重重的建設之下，便成爲一個異常鞏固的大城。而同時因爲都城所在，便成了一個人文薈萃之區，都門的繁華，甲於全國，所謂：

「芳草裙腰塗尙微，少年競射馬如飛，金貂日暮宮牆外，一道銀河春
鴨稀。」

這幾句詩，非但可爲當年都門的景物寫照，就是到現在，北平還依舊是這般秀美和繁華的。

明朝立國二百四十多年，到明思宗時，流寇作亂，李自成陷京師，吳三桂引清兵入關，遂使大明的江山，拱手斷送給滿清異族來主宰。明思宗在亂軍中吊死在煤山

上面，於是清兵據有了北京的皇城，進兵南征，不數年把南部的中國全都征服了，建立了一個大清帝國。京城仍舊設在北京，一切的名稱制度，完全一仍明朝的舊制。清朝建國以後，因為政治的修明，和武備的整修，所以國內非常太平，民間也都很殷實，乾隆皇帝在遊過了江南的勝蹟回來，便在北京城內外大興土木，除了宮廷之外，更建起許多美麗雄偉的庭園，使北京在偉大整飭中又加進了十分美麗的情趣，那時城內有三海的勝景，城外有圓明和頤和二園，都是集天下名山勝地的精華而建築佈置的。所以在清朝中葉的北平，非但是一個政治的都城，並且還是一個饒有山水之美的勝地呢！

這樣一個美麗雄偉像寶庫一般的京城，到了清朝末葉，曾一度遭到了滅亡的悲劇。這是光緒庚子年間的事，西太后專政，聽信了義和團的邪說，排斥洋人，因此便發生了拳民之亂，接着便是英俄德日意奧法美八國聯軍之役，八國的軍隊從渤海

灣上岸，攻陷了天津，接着便進襲北京，在這都城亡在旦夕之間的時候，西太后便挈着光緒帝逃到了陝西長安去，終於聯軍是攻破了北京，把京城的一切佔有了。這班軍隊一進了北京城，把皇宮裏所有的寶物，都劫掠一空，同時把圓明園的大建築，付之一炬。都城裏而遭受了一次空前的浩劫。等到後來議和成功，聯軍退出，皇駕回朝的時候，北京城內外已經弄得不堪收拾了。經過了幾年功夫的修葺，才算恢復了舊觀。

到了光緒末年，西太后專政愈甚，把一個賢明的光緒活活的囚在南海瀛台。光緒卒後，又立了溥儀做宣統皇帝，於是國事日非，外患內憂，相迫而來，革命的空氣，便瀰漫了全國。宣統三年的十月十日，武昌革命軍的一聲起義，掀動了全國革命的巨浪，不到半年，各省都光復了，革命黨便在南京建設起民主的共和政府，於是清帝退位，把幾千年來的專制政權，在一旦便革除了。

民國成立以後，臨時政府本來建立在南京，後來袁世凱就任第一任大總統的時候，便把政府又移到北京去了。那時仍名北京，而把順天府廢掉，把北京附近的二十縣改稱爲京兆尹。這京兆尹所屬的二十個縣治，便是：

1. 大興 2. 宛平 3. 涿縣 4. 良鄉 5. 房山 6. 固安 7. 永清 8. 安次
9. 霸縣 10. 通縣 11. 三河 12. 寶坻 13. 薊縣 14. 武清 15. 香河 16. 昌平
17. 順義 18. 密雲 19. 懷柔 20. 平谷

在那時候，北京又稱爲京師，京兆尹所屬的二十個縣治，都直隸於中央政府。北京城本來是數百年來帝王的禁城，到此刻已經成了人民共和政府的所在地了。京城間充滿了民主共和的新氣象，舉國上下們，都想在經過這一番新的改革以後從共和政府統治之下，建設起一個新的中華民國來。

可是，事實却是愈弄愈糟，民國成立以後，軍閥們連年不斷的戰亂，中間又經過

袁世凱一度的帝制運動，幾乎把這共和的政體也陷於消滅，北京政府的各種措置，比滿清政府還要腐敗，人民們對於政府便失去了信仰心，是在民國十五年的七月九日，國民革命軍以打倒軍閥及帝國主義爲號召，誓師北伐，經過一年多時間的苦戰，把全國統一了。國民黨遵照了總理的遺囑，把首都遷到南京。而同時把北京改稱爲北平，成立了北平特別市，直接隸屬於國民政府行政院。

於是，這個經過元明清三朝和民國建都十七年的北平，此刻便消失了它往日的繁華與尊榮，一降而爲一個尋常的城市了。但是我們在現在稱呼它的時候，往往好稱曰「故都北平」，這因爲北平在最近的過去時期間，曾做過我國的都城的緣故。

故都北平雖然隨着時勢的變易，名義上淪爲一個尋常的城市，可是在北平城內的那許多崇宮大樓的建築，和城外的那許多景色美麗的園囿，還依舊是不損毫

末的存在着，因此故都北平雖然已不是一個政治上的首都，而却變成了一個遊覽上的名城了。每年，從全國各地和海外各國專任來拜訪這個故都的遊人，爲數不下數十萬。這正因爲北平有前朝遺留下來的許多雄麗的建築和清秀的景色，足供遊人們去鑑賞和瀏覽的緣故。我們試在北平城頭向着那內城的中央作一觀瞰，那一片廣大的金黃色的琉璃瓦的屋頂，在陽光下耀着異彩。四周襯着綠樹的圓蓋，在萬綠叢中掩映着一片黃金，雄偉而美麗，令人禁不住會想起前朝的遺事，感歎着這座故都城的偉大。

二 北平形勢概述

自來談論北平形勢的人，總是說：

「北倚長城，南望魯豫，左憑渤海，右跨太行。」

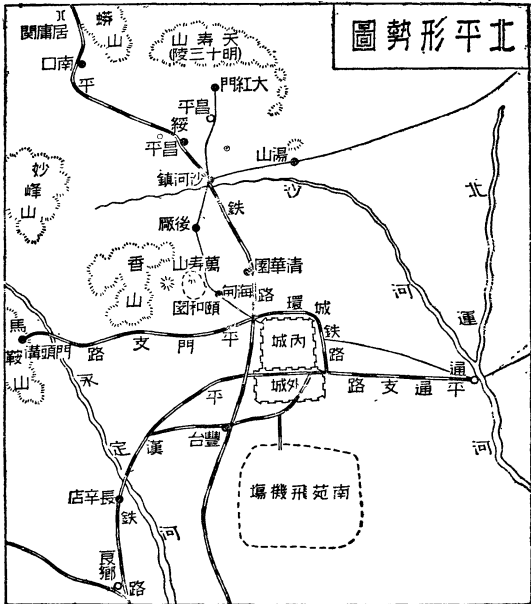
這是確然的。我們試展開地圖來作一度觀察，那末北平的地位，是適居在河北省北部的中央。在它的東、西、北三部，都是山脈環繞着，而南部卻是一片平壤，向東與渤海相接，向南與山東、河南兩省相連。而在那東、北、西三面的崇山峻嶺上面，還有一道堅固的長城圍繞着。天然的形勢好像替北平做成了一張安樂椅子，北平卻安安穩穩地南向端坐着。

因為東、北、西三面都是山嶺，所以北平的形勢，是稱得上險要。因為南部全是平壤，所以北平的物產，是稱得上豐富。我們如果走平漢路或北寧路到北平去，自河北省的南部向北前進，那末沿路是一片膏腴的大平原，平原上生長着葱翠的樹林，茂盛的高粱和穀類，極目四望，綠野無際。當火車將要行近北平的南郊時，在一片綠野

的西北，隱現出一連青山的影子，車子愈行近北平，那青山的影子也漸漸龐大，而變成紫黛的顏色，於是北平城的崇垣，也整齊的在三面的山影下，慢慢地顯露出來了。

擁衛在北平三面的山，都是屬於陰山山系，東面的一支，來自熱河省，稱作燕山脈，到北平東北的北運河爲止。北面的一支，來自察哈爾省境，稱作西山山脈，到北平西北的昆明湖爲止。西面的一支，來自山西省境，稱作恆山山脈，到北平西面的永定河爲止。這三支山脈，離北平最近的，便是西山山脈，就風景而論，也以西山山脈的諸山爲最勝。西山所屬的山嶺，不下二十餘處，最著名的有：聚寶山、香山、玉泉山、萬壽山、千陀山、翠微山、盧師山、薛家山、覺山、壽安山、畫眉山、天寶山、化山、紅石山、石景山、妙峯山、戒壇山、百花山、潭柘山等十九處。這些山，構成北平郊外風景的主體，而在形勢上，這西山的重巒疊嶂，也彷彿做了北平西部的屏障。

北平近郊的山，除了西山諸峰以外，在正北，還有一座湯山，湯山是以溫泉著名，



故亦稱作湯泉。南北有兩山對峙着，北面的叫大湯山，南面的叫小湯山，小湯山下面有溫沸二泉，泉水很熱，含有礦物質，能够治療皮膚病和肺病。在湯泉旁邊，有一座湯山別業，這是一所專供遊人洗浴的旅館，是就前清湯山行宮的房屋改的，頗饒亭園之勝。因為南京也有一個湯

山溫泉，爲避免混淆起見，便加上南北二字的區別，把南京的稱作南湯山，北平的稱作北湯山。不過就泉水的流質，以及浴室的設備來說，那末北湯山要比南湯山遠勝得多。

湯山不過是北平附近的一個特殊的名勝，在形勢上無甚重要。在北平北部形勢上最佔雄險的，便要算南口和北口了。這南北二口，在從前是屬於直隸省境，現在卻已劃入察哈爾省的領域，離北平九十餘里，可說是北平北部最鞏固的一重門戶。南口附近的山，有天壽山和蟒山，北口的主峯，便是八達嶺，有「北門鎖鑰」之稱。自古以來，那南北兩口是兵家必爭之地，成了軍事上的險要地帶，民國以來，軍閥們曾好幾次在南北口間用過兵，因爲這是關係北平全城得失的一個重要關口，如果南口守住，敵人再也不容易來攻取北平。但是如果南北口一失守，那末北平便危在旦夕了。因此有人說：北平的形勢雖好，但是北面一定要有蒙古和東三省做屏蔽，那

末北平的防禦始能鞏固；如果蒙古和東三省一旦淪入敵人的手中，那末雖有南北口的天險，北平也不易守住的。這話我們可以歷史來證明，自古來漢族建都在北平的很少，明朝時定都北平，終於被滿清所滅。而金、元、清三代，都是以北方民族入主中國，金和滿清的根據地是東三省，元的根據地是蒙古，他們都沒有北顧之患，因此憑藉了北平來控制中國本部，在統治上是很易成功的。就以近年來說，自從日軍佔領東四省以後，北平的治安和邊防便感到極大的威脅和恐慌。這是因為北平的南部，都是莽莽的一片平野，沒有天險可守，而北方的地勢，卻是山嶺連綿，可以居高臨下，利於攻並且也便於守的緣故。

環繞在北平附近的河流，在東面有白河，發源於密雲縣，向南流到通縣，和北平東城外的通惠河相接。南面有永定河，發源於山西的洪濤山，東流經察哈爾省，經過北平的西南而流入天津的大沽河。西面有玉河，發源於北平城西的玉泉山，東流至

高粱橋，向北折沿城東流，到德勝門入城，向東南流，匯成積水潭和十刹海。從十刹海又分成二支：一支向東流，到地安門，向東貫皇城而注入崇文門西的護城河內。一支向南流，由地安門西面，流入皇城。這一支又分成兩小支，一支向東流，匯成太液池，就是著名的南北中、三海。一支向東南流，繞成紫禁城的城河。這兩小支水流又在長安橋相會合，流到皇城東南，又和北來的護城河水，同流入通惠河，與白河相合。

北平城內的水道，大都不甚廣闊，無舟楫之利可言，只是從前建設京城時的點綴而已。這些迂迴的河道，在北平城內繞了幾個圈子，又全都匯入通惠河而流入白河去了。除了這些河道外，北平城北還有潞餘河、高粱河、黃花河、鎮川河、榆河、孫河、清河諸水，都縈繞在北平的北面。

關於北平的交通，可以說得上是十分便利的。除了水道的交通比較上是差遜一點，而陸路上的交通，全國任何一個都市是及不到北平的。因為那裏是華北公路

網和鐵路網的中心點，從北平出發到任何各地去，都是路路可通。現在將北平陸、水、空、三路的交通梗概，略述於下：

北平的陸路交通，可以分爲鐵路和汽車道兩部分來說。鐵路有：

(1) 北寧鐵路 這是從北平到遼寧瀋陽的一條鐵路。在北平爲首都時，稱作京奉鐵路。自北平前門起，經過丰台、天津、山海關、錦州、新民各大城鎮，而到遼寧的省城瀋陽爲止。全長八四二公里，這一條鐵路，是北平與關外三省交通的要道，也是北平與蘇皖魯浙四省交通的聯繫線。沿線與其他各鐵路相連接，在天津接通津浦路，由津浦路可以直達浦口，過長江而連京滬滬杭兩路，直通至浙江省。在錦州有錦朝路接通熱河，朝陽縣在溝幫子有營溝鐵路接通營口。在大虎山又有大通鐵路接通到遼。自終點瀋陽市，又可接通南滿、瀋海、安瀋以及中東鐵路。凡是自中國內部，想從陸道到歐洲或朝鮮去，是非走北寧鐵路不可的。因此北寧

路上的車次也特別多，除了本路每天有十二次通車以外，和外路辦理的聯運通車，也有好幾趟車：

A. 平滬通車 這是北寧、津浦、京滬三路合辦的通車，自北平直達上海，經過河北、山東、江蘇、安徽四省，天津、濟南、泰安、蚌埠、南京、鎮江、無錫、蘇州各大埠。每天在北平和上海兩地對開，行車時間迅速，而車位又十分舒適，可以說是全國最華美的客車。

B. 平浦通車 這是北寧、津浦兩路合辦的通車，自北平直達浦口，與滬平通車同一路線，不過縮去了京滬路上的一段。車內的設備，較次於平滬通車。

C. 平青通車 這是北寧、津浦、膠濟三路合辦的通車，自北平直達青島，在每年的夏季開行。

(2) 平漢鐵路 這是從北平到漢口的一條鐵路。自北平前門起點，經過長辛

店、保定、石家莊、鄭州、信陽，而至漢口。這條鐵路是北平與中部各省的交通幹線。沿路自石家莊有正太鐵路，可通至山西太原。在鄭州與隴海鐵路相交會。到漢口以後，過長江與粵漢鐵路的北段相接，粵漢鐵路完成後，可以直達廣東省的廣州和香港，可算中國南北最長的一條路線。

(3) 平綏鐵路 這是從北平到綏遠包頭的一條鐵路。自北平西直門起點，經過南口、張家口、大同、豐鎮、歸綏等地而至包頭，全長八一六公里。是北平與內外蒙古交通的要道。自張家口有張庫汽車路直達庫倫，以及我國極北部與蘇聯接壤的買賣城。預定的計劃，從包頭還要向西進展到五原，再從五原向南通到寧夏。這一條鐵路一開闢，非但是便利交通，對於開發北部的富源，以及北部各省的邊防，也是很重要的。

(4) 環城鐵路

這是環繞北平內城周圍的一條鐵路，經過阜成門、西直門、德

勝門、安定門、東直門、朝陽門、東便門、崇文門、正陽門、宣武門等地。和平綏、平漢、北寧各路，都相連接，是北平城周交通以及運輸的要道。

(5) 平門支路 這是北平通到門頭溝的一條鐵路，又稱豐門支線，屬於平綏鐵路管轄。自豐台經廣安門、西直門，向西經西黃村、石景山、三家店，而到門頭溝。

(6) 平通支路 這是北平通到通縣的一條鐵路，屬於北寧鐵路管轄。自北平前門，經東便門、雙橋，而至通縣。因為通縣是大運河的終點，在前清時，是運輸糧漕的要道，所以平通支路的修築，是構通北平與運河間水道運輸上的交通。

至於自北平通到各地的汽車道，也有六條路線：

- (1) 自北平向西，經八里莊、黃莊、磨石，通到門頭溝。
- (2) 自北平向西北，經海甸、頤和園、香山，沙河鎮而至昌平縣。
- (3) 自北平向西北，經沙河鎮而至湯山。

(4) 自北平向東北，經順義、密雲、古北口、灤平而至熱河的省城承德。

(5) 自北平向東，經通縣、二河、薊縣、遵化而至喜峯口。

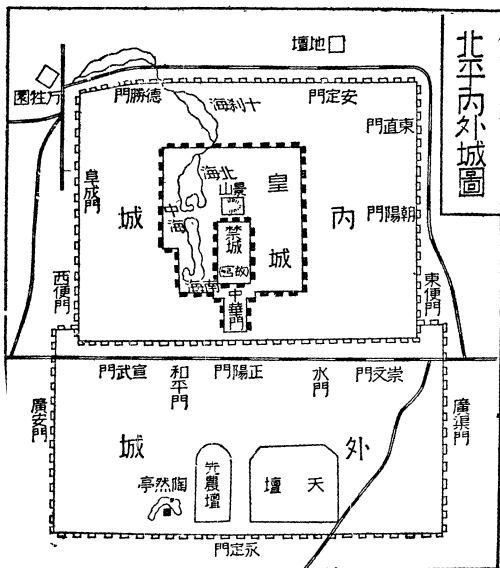
(6) 自北平向東南，經通縣、河西務、楊村而至天津。

因爲陸上交通這樣的便利，所以北平的水上交通，反而顯得不重要了。而在事實上，北平所有的河流，也簡直無交通可言，城內的那些河道，水量既淺，又涵種着荷花，只能點綴風景。城外的河道，大半流沙滿河，只是水漲時期作爲一條宣洩的道路。如果在旱年，河底乾涸，不見水滴。就是永定河較廣闊，能通行帆船，直達天津。除此以外，從通縣可藉運河的水道，向南通到南部各省。不過這兩條河離北平市區都很遠，如果要藉水上交通，倒反而感到不便。

北平空中的交通，有中國航空公司特闢的滬平航線。從北平經過天津、青島、海州而至上海，每星期三、星期五、星期日上午六點半鐘由北平起飛，到達上海是在下

三點半鐘，中間經過天津、青島、海州三處，都能停落。本來自平至上海乘坐平滬通車需要四十小時的時間，在航程中只要八小時便够了。這航線除了載客以外，同時還遞寄郵件，十分便利。

北平城垣的形勢，也是十分整齊和雄偉的。周圍城壁，可以分爲外城和內城兩部份。內城周圍四十里，城垣



高三丈五尺五寸。外城在內城的南部，周圍二十八里，環抱着內城東西的角，高二丈，城圍東西所佔的地域，比內城寬濶，因此內外兩城連在一起，就如同一個凸字形。而在內城中央，還套着一座周圍十八里的皇城，皇城裏面又套着一座周圍六里的紫禁城。這兩重城壁，又如同一個回字形。外城共有七個城門，內城共有十一個城門，皇城共有九個城門，紫禁城內共有四個城門。現在將北平內外城門的名稱，表列如下：

(1) 內城各門：

正陽門（俗稱前門） 崇文門（俗稱哈德門） 宣武門（俗稱順治門）
 水門 和平門 阜成門（俗稱平則門） 朝陽門（俗稱齊化門） 東直門
 西直門 德勝門 安定門

(2) 外城各門：

永定門 左安門（俗稱疆察門） 右安門（俗稱南西門） 廣渠門（俗

稱沙窩門） 廣安門（俗稱彰儀門） 東便門 西便門

(3) 皇城各門：

中華門 天安門 端門 地安門 東安門 西安門 東長安門 西長安

門 新華門

(4) 禁城各門：

午朝門 神武門 東華門 西華門

北平天然的形勢，既是這樣險要，而城垣的建築，又是這般鞏固，這內外城周圍六十八里的城壁，雖然及不上南京的寬廣，可是比南京整齊。而城內宮廷的建築，道路路的整治，以及市面的繁華，也決不是新興的南京所能企及的。這正因為北平是經過了近世好幾代建為都城的緣故。



三 故宮一週

北平是元、明、清三朝的帝都，帝都所遺留下來的偉大建築便是宮殿。那些宮殿都整齊的建造在皇城裏面的紫禁城內。凡是到北平去的遊人，第一個目的便是去參觀明清的故宮和故宮內前代帝王們所留下的書畫寶物。因此，故宮無異就是北平的一個寶庫，一個歷史的博物院，那裏面蘊藏着許多富有歷史性和藝術價值的東西，留待人們去鑑賞。

關於這紫禁城內的一片宮殿，大半都是明朝永樂年間所建造，到清朝又加以修葺和整理，建築的工程非常偉大。在外觀的形式上，全是用黃色的琉璃瓦鋪屋頂，屋脊是飛簷色，棟樑間鏤刻着彩色圖案。下面是朱漆的大柱，和紅色的煉磚。宮殿的四周，圍着「漢白玉石」雕成的欄杆，工程是這樣的堅固和美觀，所謂「畫棟雕樑，極盡了東方色彩的建築美。」

我們試登上紫禁城北的景山頂上，向故宮作一度俯視，那末便可以看見那宮

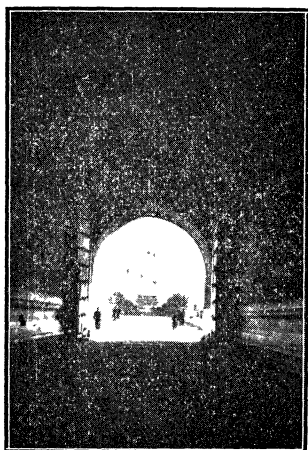
庭的排列是多麼的整齊。前部和中央是大殿，後部和東西兩旁是內宮。一道堅固的牆圍成一個南北長方形，城外繞着寬廣的濠，濠內叢生着紅蓮。一圈兒碧清的水和綠荷中間，圍住了一個灰色城牆內的一片黃色宮殿，在任何時候，都似乎在發着燦爛的光輝。

這周圍六里路廣的紫禁城，內部的宮殿，又可以分成三大部分：第一部分便是三大殿，包括太和、中和、保和三殿。這是從前皇帝朝見羣臣和處理國政的宮殿。第二部分便是現今稱爲古物陳列所的一部分；包括文華和武英兩殿。第三部分便是內宮，現今改爲故宮博物院，這是從前帝后寢居和遊息的地方。這三大部分現在完全開放，任人遊覽，但是都須買了票才能進去，三大殿的門票每張五角。古物陳列所的文華和武英兩殿，門票每殿一元。至於故宮博物院因爲內部非常廣大，所以分成四路開放，每逢星期一、五開放內西路，星期二開放中路由外西路，星期三、六開放外東路，

星期四和星期日，開放中路及內東路。每一路的券價是五角，看完全部便需券價二元。現在將這三大部分的內容分述如下：

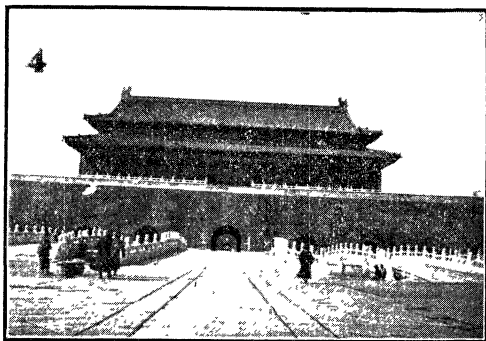
(一) 三大殿

太和殿 太和殿在紫禁城午門之北，太和門的裏面，是紫禁城裏建築最宏偉

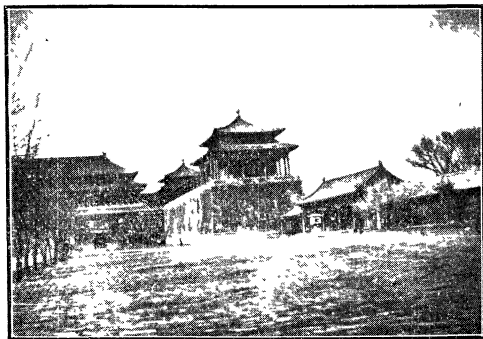


自天安門南門前門

的一所殿屋，是從前皇帝朝見百官羣臣的一所正殿。殿前向南巍立着四重大門。從東西兩長安街走上中山路的大道，在舊皇城的最南面便是天安門，那門外有一座白石五龍橋，兩旁豎着白石華表，門樓是二重檐式，有九大間，下面有五個拱形門洞。從天安門進去，



門 安 天



門 朝 午

沿着一條廣闊的大石道，走進第二重端門，過端門再向裏去便是午門，由午門再向北便入紫禁城，中正便是太和門，門外有兩隻大銅獅，鏤刻極精，是明代永樂年間所鑄。從太和門再進去，一個異常廣大的院宇中央，高高的雄鋸着一座太和殿，也是一座二重簷式的建築，高十一丈，廣十一間，深五間，殿下的台基高二丈，四面圍着白石雕欄，階陛間陳列着十八座寶鼎。殿前的左右置着四隻金缸，還有一對銅龜和銅鶴，這表示延年益壽的意思。殿前東西兩旁，東面置着一具日圭，西面置着一具嘉量。進得殿去，裏面正中是一座雕龍的寶座，寶座四面是六隻雕龍的金柱，其餘全是朱漆的柱子，每根都有三抱粗。屋頂非常崇高，頂板及樑柱間全都鏤着金龍的彩色圖案，富麗堂皇，極盡美觀。在寶座四周，最近把熱河行宮裏的許多寶物，移來陳列着。壁間懸掛着名人的大幅書畫。遊人們進去參觀，一定要循着繩索欄着的路線走。在殿前丹墀上，從前有銅范的品級山，以便百官朝見皇帝時，各照品級站立，現在這品級

太和殿而略小，殿內都是朱漆柱，正中也是皇帝的寶座。在殿前也有四隻金缸，左右



殿 和 太

山已移到太和殿寶座前陳列着。在太和殿的東西兩廡，東面是體仁閣，西面是宏義閣，現在門窗緊閉着，建築也很宏偉。

中和殿 中和殿在太和殿的後面，方檐圓頂，縱橫各三間，是一座正方形的殿屋，規模要比太和殿小得多。殿內陳列着熱河行宮內移來的許多佛像，以及佛教上的繪圖。殿屋四角，還有袁世凱實行帝制時裝置的熱水汀。規模雖小，但是却很堂皇，這大概是皇帝早朝後休息的處所。

保和殿 保和殿在中和殿的後面，建築仿

有兩重門戶都南向。從保和殿再向北去，便到皇帝的內宮。

(二) 古物陳列所

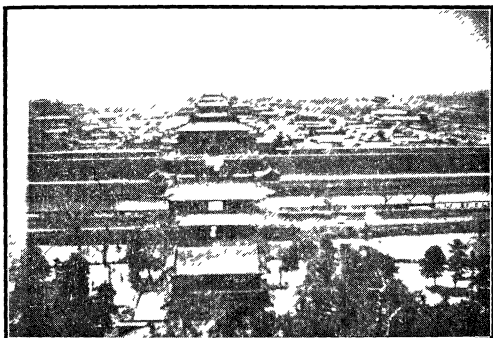
文華殿 文華殿在東華門內，這是庚子之役以前外國使臣覲見皇帝的地方。殿外有四隻鐵缸，殿內陳列着古今名人的字畫很多。有一幅郎世寧油繪的香妃初入中原戎裝行樂圖，是很名貴的。此外歷代的書法畫件，都出於名家的手筆，經過乾隆皇帝御覽收藏的，現在都公開的陳列在殿內，任人觀賞。文華殿旁邊還有一座配殿，叫做傳心殿，是從前奉祀皇帝師王師以及先聖的地方。在文華殿東北，便是攝芳殿，這是從前乾隆皇帝做皇太子時所居。

武英殿 武英殿在西華門內，裏面陳設着歷代的古瓷古銅，以及玉器寶物，這都是從前皇帝內宮裏藏着的祕寶，現在分別陳列，任人參觀。在這裏可以知道中國古代的工藝美術之發達，出品的精美，遠非現代所能比擬。武英殿左右有兩座配殿，

左面叫凝道殿，右面叫煥章殿。西面還有一座浴德堂，這是前清時詞臣們校書的地方，現在也陳設着古物。浴德堂後面便是浴室，是仿照土耳其的式樣建造的，室內屋頂作圓穹形，各色的磁磚配砌着。在浴室西面，有座井亭，那井水有石槽與浴室相通，式樣很是古雅。

(二) 故宮博物院

乾清宮 乾清宮在保和殿之北，中間隔着一重乾清門，這是明成祖時所建的一座故宮，正德九年燬於火，正德十六年又重修工竣；萬曆二十四年又第二次被燬，明年又重建；嘉靖十四年又添建左右兩座配殿。到清朝嘉慶年間又重加修葺。這所宮殿，是清代帝王臨軒聽政，及引見臣僚，接見藩屬使臣的地方，宮廣九楹，深五楹，前面有白石欄杆圍繞的階台，階前列着四隻寶鼎，銅龜銅鶴各二，嘉量，和日晷各一。殿內正中是寶座，座上懸着「正大光明」四字的匾額，兩旁置玉牒圖，書集成和星球



景 全 宮 故

儀等宮的兩旁還有兩座配殿，東曰昭仁殿，西爲宏德殿，昭仁殿原名弘德殿，明朝萬曆十四年才改爲昭仁殿，明懷宗殉國前，曾把他的女兒昭仁公主殺死於此。到清朝乾隆時，把內府的善本都藏在此地，無異是內宮的一個圖書室。因此現在昭仁殿內還題有一塊「天祿琳瑯」的匾額。民國以後，就改爲圖書陳列室。宏德殿原名雝肅殿，明萬曆十四年才改稱宏德。是清朝皇帝閱書的地方，咸豐曾以此爲寢宮，同治帝曾讀書於此，現在已經荒蕪了。除了昭仁宏德兩殿外，在乾清宮的東西兩廡廊間，還

有端凝殿和懋勤殿。端凝殿是儲藏宮帽朝珠的地方。懋勤殿是康熙帝幼時的讀書處，後來凡是皇帝的詔書上，都在這殿內加蓋玉璽。

交泰殿 交泰殿在乾清宮的北面，明朝嘉靖四十年七月改建，方檐圓頂，和中和殿的式樣一樣。現在殿內懸着乾隆臨摩康熙御題的「無爲」匾額。並且搜集御用的玉璽二十五顆陳列在內。殿內的東部有乾隆年置的「銅壺滴瀨」一具，西面有一座大自鳴鐘，都是很精美的東西。

坤寧宮 坤寧宮，在交泰殿的北面，也是一座二重簷九間寬廣的大殿。在明朝時，是皇后的寢室，即所謂中宮。清朝時，東暖閣改爲大婚時的洞房，中央四間照滿洲的風俗，改爲祭天跳神的地方。東邊有一張長桌，可以宰割牲畜，後面有三隻大鍋用來燒煮祭肉。西邊有布做的偶人和畫像，這就是滿洲婚儀中的神。壁上懸布袋，俗名叫子孫袋，裏面藏着幼年男女更換下來的舊鎖。此外還有銅鈴拍板等，都是祭神時

女巫歌舞所用。每年元旦日，皇帝行禮後，就在南炕升座吃胙肉，並賜王公和大臣同食。皇后和貴妃們在東暖閣受胙分食。靠東面一間還有一座神亭，是祭供天神時所用。在坤寧宮的兩旁，還有兩座暖殿，東暖殿三昭仁殿四對，是皇后休憩之所，門口有一匾題着「位正坤元」四字。西暖殿和弘德殿相對，也是皇后的休憩所，匾額題着「德洽六宮」四字。

御花園 從坤寧宮再北去，經過坤寧門，便到御花園，園址是正方形的，正中是欽安殿，奉祀玄武神，殿內有青龍缸一口，相傳是宋朝洪水氾濫時，岳飛和他母親逃難時所坐的缸，又有一個龍皮鼓，也是罕見的東西。欽安殿的四面，有浮碧、澄瑞、萬春、千秋四座亭子環抱着。後面是承光門，門西爲延暉閣，東面有座假山，山上有一座御景亭，可以登覽御花園的全景。再向東去便是摛藻堂，中間藏着四庫全書，薈要一萬二千冊。摛藻堂西有一棵古柏，壁上刻着乾隆御題的古柏行。相傳當乾隆南巡時，那

棵柏樹忽然枯死，乾隆在旅途中每覺着有一棵柏樹的影子在領導着他。後來回鑾以後，那棵柏樹卻又復活了。因此乾隆便加封牠爲「靈柏」，現在用朱欄圍護着，和普通的柏樹不同。在御花園的東南隅，還有一座絳雪軒，乾隆時曾和羣臣吟咏於此。現在軒前花壇上植有太平花，是宮內名貴的花卉。園的西南隅，便是養性齋，裏面陳設着西式木器，因爲在清末曾有英人莊士敦住在這裏。

翊坤宮 翊坤宮在乾清宮的西北，就是明朝時西宮妃嬪所居的萬安宮。清朝的慈禧太后做貴妃時，也曾居此，同治皇帝就誕生在宮內的西間。宮前匾額上寫着「履祿綏厚」四字。廊間有二個鞦韆，磚上刻着梁耀樞和陸潤庠的萬壽無疆賦。正中三間陳設着西洋樂器和盆景，東西二間供着孝欽顯皇后、孝哲毅皇后的畫像，宮內徧懸着對聯，都是慈禧太后的手筆。兩旁的廡廡，東曰延洪殿，西曰元和殿。宮的北面是體和殿，中間陳設着磁器和玉器，以及西洋樂器。西間是宣統皇后的書房，東間

是臥室，裏面安置着銅牀。

儲秀宮 儲秀宮在體和殿的北面，原名壽昌宮，嘉靖十四年始更名儲秀宮；當宣統未出宮時，和他的后妃居住於此。中間設寶座，東面是臥室，西面是浴室。儲秀宮的東廂，是養和殿，匾額上題着「熙天曜日」四字；西廂是綏福殿，題着「和神茂豫」四字。宮後便是麗景軒。這屋子外面的建築雖是中式，而內部的陳設卻完全是歐西的式樣。正中三間是西式食堂，放着兩張長桌，器具都是西式的。東面三間是西式臥室，銅牀上掛着織金的蚊帳，極盡華麗。西三間壁上繪着北海瓊島的風景，中間是一個西式客堂的佈置，有沙發，有鋼琴，完全是近代歐西的式樣。

重華宮

重華宮在儲秀宮之北，乾隆皇帝每逢新正時，在此侍宴太后，賜宴廷臣，和臣屬們聯句唱和。又曾在此宴過于闐的回長，以及平定臺灣的功臣們。東面是一座戲台，臺前是漱芳齋。齋內陳設各種磁玉器和古銅器。重華宮的兩廡，東曰葆中

殿，西曰浴德殿。南面還有一座崇敬殿，有五間，匾懸樂善堂三字，是乾隆做皇子時所書。殿前有乾隆手寫的平定臺灣重華宮茶宴廷臣翰林的詩刻，中間是寶座，後面有玉飾的屏風。旁邊有紅色雕漆盒，裏面存着乾隆的詩文稿。窗前有古編鐘和渾天儀，東西暖閣供着佛像，藏着佛經。

長春宮 長春宮在翌坤宮之西，這是溥儀未出宮時淑妃所居。四圍的走廊壁上，繪着紅樓夢圖，中間是寶座，西間是臥室和書房，案上陳設着小說和淑妃親筆的信稿。東面一間是浴室，一間是儲物所。在長春宮的東西兩廂，也有兩座配殿。西廂是承禧殿，匾額上題着「綏萬邦」三字。殿內的陳設完全是西式，南間有書案和風琴，還有至聖先師的牌位，壁上懸掛着中國地圖，這是淑妃的讀書處。北間牀帳俱在，那是淑妃的臥室。東廂爲綏壽殿，匾額上題着「膺天慶」三字，裏面雜置着各種雜用品。

寧壽宮 寧壽宮在乾清宮的西北，這是乾隆中葉時，特爲修葺，預備將來作爲歸政倦勤之所。規模很偉大，約佔全部宮殿的四分之一。宮垣南北長一百二十七丈，東西長三十六丈，在乾隆三十七年興修，至四十一年落成，當乾隆八十大慶的時候，就在寧壽宮中舉行慶祝大典，到乾隆六十年歸政以後，便把寧壽宮定爲太上皇謙憇之所。到光緒親政以後，慈禧太后便移居此宮。宮後貞順門右，有一口珍妃井，當庚子之役時，慈禧太后把光緒的寵妃珍妃推入此井，然後挈着光緒一同出走到西安去。在寧壽宮的前面，還有一座皇極殿，殿屋的規模，一如乾清宮而略小，殿內懸着乾隆御筆的匾額，東置銅壺滴漏，西置自鳴鐘，中有寶座。殿前有琉璃建造的九龍壁，和北海公園的一般華麗。

文淵閣 文淵閣在寧壽宮之南，文華殿之北，清乾隆時，修編四庫全書，在熱河建文津閣，圓明園建文源閣，禁城內建文淵閣，文津文源完成於乾隆四十年，文淵閣

成於四十一年，合上瀋陽的文溯閣，稱爲中國四大藏書處，分藏着四部四庫全書。現在閣內藏着四庫全書一百另三架，古今圖書集成十二架；閣的東面有一座碑亭，刻記建築的緣故，現在闢爲圖書第一陳列室。

以上不過是故宮內較爲著名的宮殿，其他較小的亭台殿閣，還有很多。大半都是前清帝王遊樂或宴憩的地方。現在這三部分全由國民政府特設國立北平故宮博物院保管，各處都有管理警值守着，遊人們要往遊這三部份的時候，三大殿和古物陳列所，都由南面的午門出入，故宮博物院的各處，都由紫禁城北面的神武門出入。如果遊人們要把故宮內的一切陳設仔細的觀賞，那末在這紫禁城內，就能使遊人作一星期的遊覽。



四
三
海

我們試坐着飛機，向北平內城的上空作一次遊翔，那麼我們可以看見，在滿城的綠樹中央，圍着一片金黃和一片水藍。那金黃色的就是紫禁城內的故宮，而那水藍色，卻是紫禁城旁邊的三海。這三海，無異是北平城內一面澄明的鏡子，它把北平城內最美麗的景色，全都吸收在這一片澄碧的水濱。

在紫禁城一帶，給與人們的印象，是嚴肅，是整飭；遊人們在看了那崇宮大殿以後，幾乎會屏息着不大敢喘氣，因為那宮殿的建築和色彩，都是顯得十分威嚴地，使遊人們的情緒不得不十分緊張。但倘若一走進三海的景域中去，那山水的柔情，便會使你的精神鬆懈下來，感到寧靜與舒適。

所謂三海，就是北海、中海、南海，這裏的所謂海，並非是海洋那樣驚濤駭浪的海，而卻是一派極靜極平極澄明的綠水。所以與其說它是海，毋寧說是一個池或是一個湖來得確當些。在當初所以命名為海的用意，想來不外乎是皇家誇大的意思。沒

有去過北平的人對於這三海的名稱都會覺得很奇怪，怎麼北平城裏能容得下三個海呢？其實這海的稱呼，還不僅這三海而已，在北海的北面，有一片淺水，就叫什剎海；這海字的意義，北平人就把它借作淺水和湖沼來解釋了。

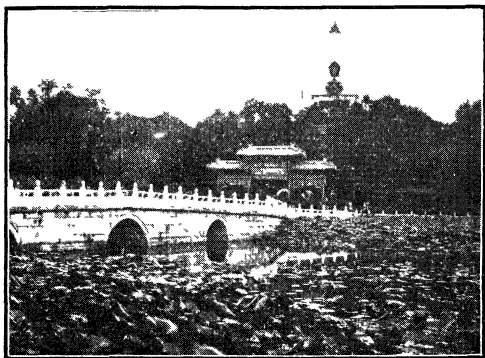
這三海，在現今是統分爲兩大部分，就是北海公園和中南海公園。北海的範圍最大，遊人衆多，可說是北平城裏風景最勝，遊人最衆的一個公園。中南海即從前北京政府時代的總統府所在地，現在雖闢做公園，可是大部分還是給政務機關佔了去，只開放了一角，所以遊人不多。

現在先說北海：

北海在紫禁城之西，御河橋以北，當遼金的時代，這裏稱爲瓊華島，元代時改爲萬壽山，清朝初年，建白色喇嘛塔於山頂，因此便更名白塔山。清末始稱北海。南北設有兩個園門，從北長街沿着紫禁城北去，到盡頭處向西拐，便到北海公園的南門，門

口有售票處，門票銅元二十枚，（照北平市價約合大洋四分。）進了園門，左邊便是一列不甚高的城牆，這便是團城，沿團城向北，便是一座五彩的木牌坊，坊額上題着「積翠」二字，這便是有名的積翠坊。那坊的式樣，是四根木柱，中間留着三個門框，木柱下面是四方白石作基，坊頂上是三個檐披，棟楣間都畫着彩色圖案，十分美觀。坊的兩旁蹲着一對白石大獅，雕刻也很精美。

過了積翠坊，便是一座三孔的白石橋，橋面很廣，兩旁圍護着白石雕欄。橋下便是太液池，這是從北海通至中南海的一個池子。池裏面滿植着荷花，每到夏季裏，荷花開放，田田的荷葉間，襯着幾朵粉紅的荷瓣，映着一池清波，景色十分清幽。那池子中央，可以划小艇，逐着清波在荷葉叢中穿過去，漿上的滴水灑到荷葉上去，凝成一顆一顆的圓珠子。輕風送來一陣陣的荷香，沁人肺腑，實在是很夠味兒的。除了划船以外，在那太液池畔還可以垂釣，坐在那綠蔭下，靜觀着綠水面上釣絲的動靜，也是



北 海 瓊 華 島 全 景

很有意思的。

這一帶在前清時是皇帝的禁園，是宮內嬪妃們的遊樂之所，老百姓是不許入內的。當時京城裏的詩人，曾有這樣的詩來記詠太液池畔的景色：

「芰花照眼葉齊腰，西苑池塘入望遙，
簫管悠揚雲影裏，嬪妃含笑上金橋。」

到現在，風景場面還是依舊如昔，只是簫管已易了口琴或懷娥鈴，嬪妃却已變了普通的閒雜遊人了。

從白石橋經過太液池向北，便到瓊島，在

橋北也有一座木牌坊，叫做堆雲，格式和積翠坊完全相同，由此再向北去，便到永安寺。那兩旁盡是合抱的老樹，交掩成蔭，白色的喇嘛塔，莊嚴地高聳在綠樹顛。北平的天色如果是在晴好的時候，那天天空特別皎潔，一片深藍，襯着潔白的塔形，下面深綠的樹梢托着，格外美觀。

那瓊島可以分成東南西北四部份，自永安寺到慶霄樓，是瓊島的南部。慶霄樓向西，到畝檻室，是瓊島的西部；自石幢登山到見春亭，是瓊島的東部；自閱古樓轉東到蓮花室，是瓊島的北部。這四部以南北兩部的建築最多，而北部比南部更爲精彩。南部完全是一個佛教區域，那一帶有許多寺屋，從山麓的永安寺大門拾級上去，左右有兩座亭子，左面的叫「引勝」，右面的叫「滌靄」。過亭再向上，便是兩個山洞，洞上有二亭，一曰意遠，一曰雲衣；兩亭之中便是永安寺，那寺內中央供三世佛，左右有三十六尊羅漢，寺雖不大，但建築卻很精緻。過永安寺再向上，又是兩座亭子，一座

叫慧日亭，一座叫振芳亭。再上去便到悅心殿，殿東爲靜息軒，下殿有小亭，匾上題着「蓮台挹勝」四字，是順治帝所立的石碑，記述建塔的經過。由悅心殿再上去，便到普安殿，普安殿後有一座石台，台上有一座琉璃亭，圓頂方檐，全用彩色琉璃磚瓦蓋成，四面裝着青銅的窗戶，亭內奉祀着一個千手千眼的怪佛，亭外每磚上都製着一個小佛，莊嚴美觀。由琉璃亭再上去，便到喇嘛塔。

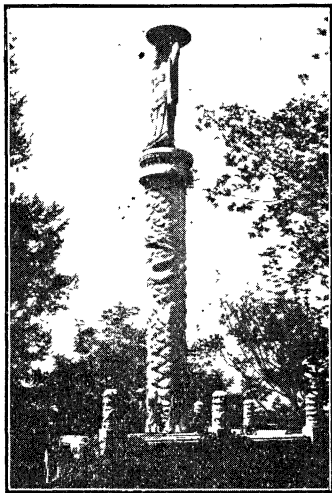
那喇嘛塔的建築非常奇特，遠遠望去，好像一尊古式的花瓶，塔基是四方形的，下面是一個圓墩，墩上是一個圓形的細頸，頂上飾着紅色的花籃般的裝飾。在圓墩的前面和後面，也有紅色畫成神龕一般的圖案，中間一個金色描的喇嘛字。這塔是順治帝所建造的。在蒙古的寺廟中，人民信奉喇嘛教，都有喇嘛塔的建築；在江南揚州的瘦西湖邊，也有一座喇嘛塔，形式和北海的那座完全一樣，不過遠不及北海那座喇嘛塔的偉大。

登上喇嘛塔的台基，可以瞭望北平全城的景色。那金黃色的故宮，明鏡似的三海，白石的橋梁，滿城的綠樹，東面景山高峙在故宮後面，山邱上整齊的列着五座亭子，北面的鐘鼓二樓，遠遠地直對着正陽門，這一線上的建築物，盡是那末對稱的，可以說是北平內城的主幹。此外，大部分的建築都沉沒在綠色的樹蔭下，一望望去，就好像是一片青蔥可愛的草地一般，這古城的景色，是多麼的美麗啊！

從白塔向北面下去，那一片盡是嶙峋的山石，在石間建着許多亭台樓閣，這是仿照江南的名園式樣建造的。那樓閣都不大，卻是雅緻，下山處有一條走廊叫看畫廊，廊下爲交翠庭，穿過石洞，便是古遺堂和鬢影亭，西面有承露盤，在綠樹叢中圍着一個四方的白石欄杆，中央是「漢白玉」石雕成的石龍柱，高二三丈，石柱上刻着雲頭和一條遊龍，刻工非常美觀。柱頂上站着一個青銅雕塑的和尙，兩手高舉，擎着一隻銅盤，面朝着北面，這盤便是用來承受露水的承露盤。這種的雕刻和塑像，也是

可以喝茶吃點心，那北面的許多堂屋，又都闢成了菜館，成爲當地人宴客的處所。

那畫廊一帶，又可說是北海最精彩的部分，那北部水面，比瓊島前部的更遼闊，在夏季裏，滿地荷花，清香撲鼻，小艇和遊船在水面上蕩漾着。一到嚴冬，池面上結成



北海承露盤

極富有藝術美的。

走承露盤下山，便到漪瀾堂，堂前是一帶半圓形的長廊，廊外是白石欄杆，那走廊是兩層的樓房，朱漆圓柱，彩飾樑檐，圍着瓊島的北部，最饒風景，是遊人們休憩的好地方。現在在那走廊外一線上都擺上茶桌，

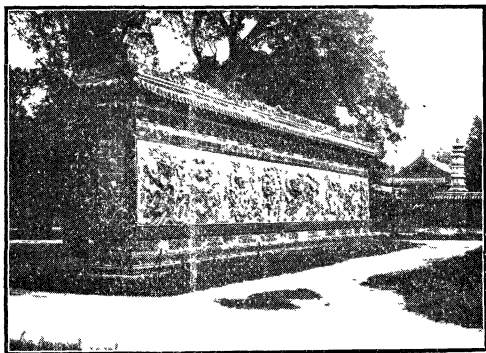
尺厚的堅冰，這裏的情形便格外熱鬧了，在那冰面上，便有無數的青年男女，都在池上滑冰，朔風是緊緊的吹，樹枝都騰了一個光胳膊，那些滑冰者，都化裝着各種畸形的人物，競相以奇怪取勝，便成了北平有名的北海溜冰場。

自長廊東口出去，向東北過小橋，沿着池邊的一列長堤，直向北去，那堤上滿植着槐樹和榆樹，長得十分高大，都是元明兩朝所植，古木垂蔭，陰森可愛。轉過長堤，便到北海的北岸，那北岸是一片平地，在古木叢中建着許多寺院亭橋。那地方比瓊島的畫廊前清幽，因此遊人也很多。

北海的北岸也有許多勝蹟，最有名的便是五龍亭和九龍壁，五龍亭在北岸西部，五座亭子整齊的排列在池濱。中央一座最大，叫做龍澤亭，左面兩座，一座叫從祥亭，一座叫滋香亭，右面的叫湧瑞亭和浮翠亭，五亭間都有石橋連接着，繞成一個弧形。亭子內有賣茶賣點心的，坐在五龍亭裏遙望隔水的瓊島，又是另外一番景象。那

白塔高聳的下面，一帶白石欄杆圍着一列彩色的畫廊，非常好看。遊人們爲了免得在池邊繞圈子，都喜歡從五龍亭畔坐船渡水上瓊島去。那小艇的船資是每小時八毛，大的渡船是每次二十枚。坐着渡船從五龍亭到瓊島去是怪有意思的，從那水面上，可以看見整個瓊島的倒影，那喇嘛塔的頂尖是深深的映在水面，隨着那微波，漾成模糊一片。

九龍壁在五龍亭的後面，凡是到北海去的人，沒有一個不去一看九龍壁的。九龍壁在北平共有兩座，一座在故宮皇極殿前，一座就在北海北岸，都是乾隆年間所造。壁面是用彩色琉璃磚砌成，上面有九條顏色不同姿態各異的龍，正中的一條是黃色，姿態也特別出神，其餘八條，都曲揉着身體在攫取明珠，那下面是綠水的巨浪，迴成漩渦，上部是雲彩和淡藍的遠山，色彩的調和以及圖案的精美，決不是現代的藝術所能企及的。西洋的富商曾幾次願化了最大的價格來購取這座九龍壁，結果



北 海 九 龍 壁

都沒能如願，可見這九龍壁的藝術，非但可以代表中國的藝術，也可算得是世界有名的藝術作品。壁的兩面都是同樣的龍，現在在四周圍着鐵絲網，以防毀壞。

除了五龍亭和九龍壁以外，在西面還有一座大佛閣，佛閣的四面有四座石坊，中間是一座佛山，山崖間全是佛像，不過因為年久失修，已破壞不堪。在五龍亭北面，還有一座闡福寺，寺的西北，有一個樂靜園，寺前有座極大的琉璃碑坊，題曰「華藏界」，是乾隆的御筆。向東有松坡圖書館，這是梁啓超等為紀念雲南

起義的蔡松坡而關的。

北海的景色，大概是如此，現在再說中海和南海。

中海和南海，合稱爲中南海公園，在西苑門西，售門票銅元二十枚，中南海和北海的分界處，有一座御河橋，自東到西，長數百步，有七個橋孔，橫跨在太液池上。在橋的兩端，也有兩座牌坊，東面的叫玉蝀，西面的叫金鰲。現在那御河橋已成了一條交通的要道，終天裏行人和車馬，往來不絕。

進了西苑門向北去，便到中海，在中海和北海交界的御河橋邊，有一座團城，裏面有承光殿，殿前有古栝一枝，槎枒如盤龍，相傳是金時所遺植。清乾隆十年，在承光殿南建一座石亭，亭內置着元代的玉甕，在玉甕上面刻着題詩。現在那團城裏面，已改爲歷史研究所，禁止遊人們隨意出入了。

中海裏面的勝蹟，有北京政府時代著名的政治外交的集議所懷仁堂和居仁

堂，建築都是意大利式的樓房，可是屋頂卻是中國式，內部的陳設非常華麗，並且饒有花木之勝。從西苑門進去，沿着中海的東岸向北，就到蕉園，經過萬善門，便到蕉園裏面。在萬善門西面，當池水的中央，有一個水亭，名叫水雲榭，亭邊有一塊石碑上刻着乾隆寫的「太液秋風」四字，這是所謂燕山八景的一個景目。自萬善門再向北去，便到萬壽殿，紫光閣就在中海西岸，紫光閣在明朝時稱作平台，後來才改名紫光閣，清乾隆時，把功臣畫了圖，奉祀在閣內。

在中海的南部，還有黃花館和海晏堂，過此就到南海。南海裏面頂有名的地方就是瀛臺，這瀛臺是明朝趵突的遺址，舊名南臺，在新華門內南海的中央，三面臨水，遠望去好像蓬萊仙島一般，裏面奇花怪石，有天然的林壑之美。隔着木橋，和勤政殿的仁曜門相對，過橋後經過四十六級石階，便到翔鸞閣，閣後有兩座樓，西面的叫瑞曜樓，東面的叫祥輝樓。由翔鸞閣向南去，便是涵元門，門內西面是慶雲殿，東面是

景星殿，南面是涵元殿。自涵元殿再向南去，左右又有綺思樓和藻韻樓。極南便是香辰殿。香辰殿後就是瀛臺蓬萊閣。

蓬萊閣的建築很偉大，東西又有兩座樓屋，東面的叫春明樓，西面的叫湛虛樓，庭內有一塊木頭的化石，有八尺多高。再向南去便是迎薰亭，恰巧和新華門內的寶月樓隔水相對。

在翔鸞閣東南的石巖上，還有一座鏡光亭。池水中央，有一座物魚亭，西南是待月軒，軒後朝南是補桐書屋，朝北是隨安室。在藻韻樓的屋後有三塊石筍，中間一塊石上，刻有乾隆題的詩句。湛虛樓後面有一座舞臺，名曰「八音克諧舞臺」。舞臺向北是長春書屋，屋後也有三塊石筍，乾隆題着插笏二字。長春書屋的西北，臨水還有一個水軒，題着「懷抱爽」三字，正和中海的豐澤園相對。

這南海瀛臺，在清朝中葉，原也是一個皇帝遊樂的花園，可是到了清朝末年，西

太后專政的時候，因為光緒皇帝想施行新政，便引起了戊戌政變的事情，西太后在忌妬憤恨之餘，便把光緒皇帝幽禁在南海瀛臺裏面了。可憐這位年輕有爲的賢明君主，便在這水木清明的瀛臺內抑鬱而死了，凡是現在去遊覽瀛臺的人，大家總會對於這位不幸的君王，抱着一腔的同情和憐惜。

五 北平城郊勝蹟志

北平歷元明清三朝，每代都有建置，因此北平的名勝古蹟也特多。不過元代因爲建國不久，而且年代較遠，在明朝初年，京城又曾一度遷往南京，所以遺留下來的建築和勝蹟，大半都已湮沒。現在北平城郊所遺留下來的大建築物，大半都是明朝的遺物。滿清入關以後，只是把明朝舊有的宮殿，修理整治，一仍舊觀。同時致力於園林的佈置，有名的頤和園、中山公園、三海，以及已燬的圓明園，都是清代的建築。因此我們可以說，北平城內的古蹟，大半都是明朝的遺物，而北平附近的名勝，卻都是清代所開闢的。

現在將北平城內及近郊的古蹟名勝，除頤和園以外，擇其較著名的十處，分述於下：

(一) 天壇

天壇，在正陽門外天橋的東南，這是皇帝祭天的神壇，明朝永樂十八年所建。有

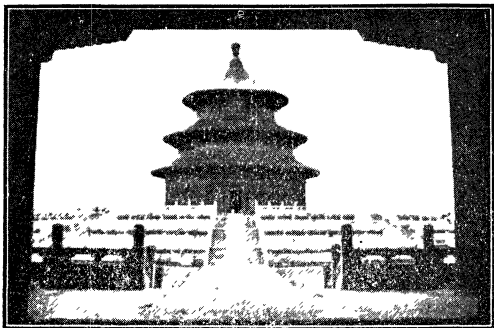
內外兩重牆垣，外垣周圍十一里七丈五尺，內垣周圍七里二十六丈一尺，有兩重大門，都西向。從天橋南大街向東去，就到外垣的大門，進得門去，裏面是一個大樹林，正中有一條廣闊的大道，兩旁盡是古柏和大槐樹，蒼翠欲滴。犧牲所在路南，古柏叢中，現着一道紅牆，這犧牲所是明代的建築，清時一仍明制，在從前，所內特設官吏畜養祭祀時應用的牲畜，每逢大祭的時候，須把祭神的牲畜洗滌三個月，中祭時洗滌三十日，小祭時洗滌十日，在中央有一座殿屋，供奉着犧牲神，外面有牧夫草夫房，以及牛羊豕鹿等獸房。

在犧牲所後面，現在設有農林試驗所。天壇周圍十餘里是一個很好的園林，可以種植各種植物。裏面出產益母草、龍鬚菜、天門冬及傘兒草，每年就這些天然產物，便值價四五千元，如果能加以整理，出產一定更豐。

從外垣大道再東進，約數百步，便到內垣的大門，入門要買門票，每張價三角；如

果坐了車子進去，另須買人力車入內票，需洋一角。進了內垣門，裏面也是一條廣闊的大道，路南是北平市立念一中學，這是從前天壇的齋宮，明朝永樂十八年所建，清乾隆七年重修。宮門東向，垣外四面環以迴廊，廊外繞着深池。正門前三座石橋，西面是一座鐘樓，正殿五間，東西配殿各三間。在從前當皇帝祭天時，先一日宿在齋宮裏，齋戒沐浴，然後再去祭祀，所以名曰齋宮。

走盡內垣的綠蔭大道，便到天壇的神道，那神道高出平地五六尺，大石鋪地，從南到北，約數百步，循着那神道向北，便到祈年門，再進去便到祈年殿，那是天壇內最大的一座祭殿，明朝永樂十八年所建。殿屋的形式是三層圓蓋，上層徑長二十一丈五尺，二層徑長二十二丈二尺六寸，三層徑長二十五丈；那上層的頂子是金色，覆着青色的琉璃瓦，遠望去好像三把大雨傘。殿外四周是白石欄杆，共有四百二十個。南北兩面的階陛分作三層，第一層和第二層每層九級，第三層十級。東西兩面是一層



殿 年 祈 壇 天

階。殿屋內部，共有三抱粗的大柱二十四根，正中有金蓮柱四根，中央設臺，臺上有九龍屏。每年冬至的那一天，皇帝便到祈年殿來祭祀，向上天報告一年來的政績，並祈禱上天降福。每逢春秋二季，另外舉行祈穀和大享的典禮。

祈年殿後面，還有一所皇乾殿；向東去，便是長廊；長廊北去，是無樑殿和祈年井，上面有一座亭子，那井水非常甘冽，從前是做祭菜用的。井南是宰牲亭，亭南有七星石，堆成一座假山的樣子。相傳都是天上掉下來的隕星，可是已考證不出是什麼時候的東西了。

在祈年殿正南，隔着一條大石道，還有皇穹宇和圓丘壇。皇穹宇在圓丘之北，是明朝嘉靖九年所建，圓頂，南向，頂上飾着金色，內外共有十六根柱子，每根上都貼着赤金畫的蓮花。門窗開在南面，其餘三面全是牆。屋頂上也蓋着青色琉璃瓦，下面的臺基高九尺，徑闊五丈九尺九寸，青石鋪地，四周圍着青石欄。階陛分三層，每層十四級。東西各有五間廡殿，最初名曰泰神殿，後來才改名皇穹宇。在帝制時代，皇帝在祭天的前一日，先到這裏上香行三跪九叩禮，然後再到齋宮去齋戒。在皇穹宇之南，便是圓丘壇，也是明朝嘉靖九年所建，乾隆年間重修，不建殿屋，只有下面一座臺基，共分三層，上層徑寬九尺，高五尺七寸；二層徑寬十五丈，高五尺二寸；三層徑寬二十一丈，高五尺；上面都鋪着艾葉青石，四周圍着白石欄。在帝

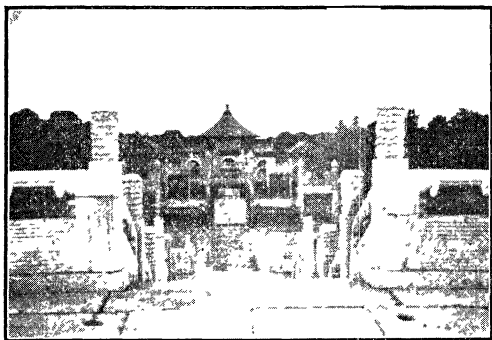


壇 丘 圓

制時代，每逢冬至日，這裏是皇帝祭告皇天上帝的地方，同時配祀皇祖，也是一種極隆重的典禮。

(二) 地壇

地壇在安定門外，明永樂十八年建造，到嘉靖十一年改建。這裏是奉祀京畿天下山川諸神的地方。壇形是一個方形的高丘，分爲兩層，各高六尺，下層闊十六丈，壇南左右分設五嶽、五鎮、五陵的石座，鑿成山的形狀。壇北左右分設四海、四瀆、石座，鑿成水的形狀。壇東有石龕，分祀雲雨風雷四神。壇西是地祇室，奉祀后土神。壇外牆垣周圍廣七百六十五丈，在帝政時代，每逢夏至日，到



地壇

這裏來祭祀地神。

(三) 日月壇

日壇又名朝日壇，在朝陽門外禮神街，周圍廣二百九十丈五尺，壇高五尺，方五丈，四面的階陛都是白石砌成。在從日，逢到每年春分的日子，在這裏祭祀日神。

月壇又名夕月壇，在阜城門外光恆街，周圍廣二百三十五丈，壇高四尺五寸，方四丈四尺，白石的階陛，壇址向東。舊制每年秋分那天，在這裏崇祀月神，和二十八宿以及金、木、水、火、土五個星神。

(四) 先農壇

先農壇，在正陽門外天橋的西南，剛好和天壇東西相對，現在那一帶已改爲城南公園，周圍廣六里，壇內遍植榆槐古柏，以及各色花樹，景色清幽，頗饒古趣。明朝嘉靖年間所建，清乾隆重加修葺。壇址是四方形的，南向，高四尺五寸，周圍廣四丈七尺。

每年三月芒種節的時候，皇帝親自到壇上去祭祀，並且行耕耤禮，表示尊敬先農的意思。壇的中央是觀耕臺，每年行過耕耤禮的時候，皇帝便親自扶犁執鞭，到臺下廣一畝三分的田裏去親耕；那時北平的老農，都披着蓑衣牽着耕牛前來觀禮。皇帝居中，臣屬和庶民在四周，親耕時皇帝執犁在地上耕返三次，從耕的人耕九次，禮畢以後，皇帝便走上觀耕臺，看農夫們耕種其餘的田。

觀耕臺北面，在從前有太歲殿，奉祀太歲神，民國以後，改爲忠烈祠，兩廊間改爲禮器陳列所，現在常有軍隊駐着，禁止入內參觀。還有一所具服殿，是皇帝在祭享先農的那天，更換禮服的地方。民國十六年後，改爲誦豳堂，現在是遊人休憩的地方。每逢夏季，在誦豳堂旁搭蓋蓆棚，開設茶肆，供遊客歇涼和啜茗的地方。

除了觀耕臺和誦豳堂以外，還有神倉和慶成宮；神倉是從前收穫稻禾堆積的地方，現在壇廟管理處就設在裏面。慶成宮是明代的齋宮，它的用途和天壇的齋宮

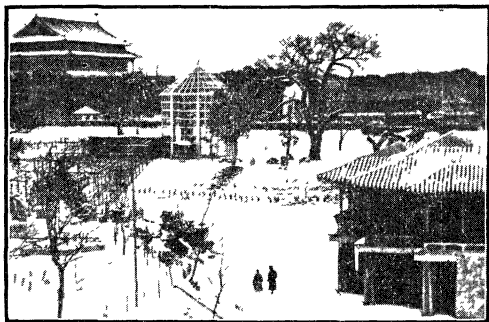
一樣，是皇帝在祭祀前齋戒的地方，現在已改爲公共體育場管理處。慶成宮的四周，便是運動場，設置着各種運動器具，遊人們在遊樂的時候，同時還可以去鍛鍊身體。先農壇的門票是每位銅元十二枚，比北平城裏一般的公園和公共場所要便宜得多。

(五) 中山公園

中山公園，在天安門西的西華門外，從前稱作中央公園，北伐後才改稱爲中山公園。最早是社稷壇的舊址，園內古木遮道，清氣襲人。那些翠柏蒼松，都大及數抱，全是四五百年前的古樹。全園的面積極廣，亭台樓閣，佈置得非



中山公園



中 山 公 園 雪 景

常清幽。社稷壇在全園的中央，壇上的泥土分成紅、黃、藍、白、黑五色。壇北是中山堂，是由從前的拜殿改的。在社稷壇旁邊，有衛生陳列所和中山圖書館，南面是今雨軒，這是北平人燕會的地方。軒東有球房，後面是假山，山旁全是古柏，夾道的榆槐交掩着，上面有一座小亭子，建築十分精緻，游人都以此爲休憩的地方。出門向北，便到紫禁城前的御河，河內滿種荷花，每逢夏天的時候，清香撲鼻；兼以那一帶綠樹成蔭，所以遊人都在那裏品茗閑坐。

社稷壇的西部，有一條大河，河上架着木橋，



中山公園格言亭

橋西有一座水榭，很是精緻。河的南岸，是孔雀室，裏面養着孔雀和各種水鳥。再走上大道，步入曲廊，廊下有一個水池，名叫凝露池，池中有一座七層的小塔，是白石砌成。中間有水管通着，撥動開關，水就會從塔頂噴出來。

在中山公園進門處，還有一座白石的公理戰勝紀念坊，這石坊原來是庚子之役紀念德公使克林德的，歐戰以後，就移植到中山公園來，並且改名爲公理戰勝坊。因爲我國在當年也曾對德宣戰，因此便立着這碑作爲紀念。在公理戰勝坊後，有馮玉祥建的辛亥革命時灤州起義的兩烈士的銅像。西去有一座西式的石亭，柱子上都刻着名家的格言。再過去有一座習禮亭，完全是中國式建

築，非常精美。

中山公園還有一樣有名的東西，便是各色奇異的金魚，那些金魚，經過了人工的改造，有的頭上長了兩個絨球，有的眼睛向着天，有的魚鰓翻露在外面，形形色色，煞是好看，遊人們在遊覽中山公園時，一定要到幾十個金魚缸邊去觀賞一次。中山公園也得買票才能進去，門票的價錢，每張是銅元二十枚。

(六) 景山

景山，在紫禁城神武門的北面，元朝時名叫青山，明時稱作萬歲山，俗呼煤山，相傳山下儲煤，備缺乏燃料時之用，其實是土渣堆積而成，並不是真的有煤。那山坡上滿種着松柏，翠色參天，綠蔭滿地，景色非常清幽，從前也是皇帝游幸之所，因此就改名景山。山的周圍約二里，有五個山峯，遠望去好像一個筆架似的。每一個峯頂上，都建着一座亭子，中間的最高，名曰萬春亭，左面兩座，一個叫觀妙亭，一個叫周賞亭。右

面兩座，一個叫輯芳亭，一個叫富覽亭。東面山麓上有古槐一株，就是明朝的亡國君王崇禎皇帝吊死的地方。那古槐四周，現在圍着短牆，前面立着一塊石碑，碑上刻着「明思宗殉國處」數字。山前是綺望樓，裏面供着孔子的牌位。綺望樓後便是壽皇殿，是清代祭祖的地方。東北隅有永思和觀德兩殿。靠着北牆有兩座高閣，西閣的額上題着興慶閣三字，都是明代的建築。現在景山也闢作公共的遊覽所，門票每張售銅元二十枚。

(七) 十刹海

十刹海，在地安門以西，和北海隔着一個荷花塘，水流相接。滿池長着荷花，在炎夏時節，池邊的堤岸上，當柳蔭水曲的地方，都安置着桌椅，供人們去吃喝。池的四周，現在成爲一個雜貨市場，買賣和往來的遊人很多。那池子中央雖然沒有什麼建築物去點綴，可是清淡平遠，自成佳趣。宋褰所謂：

「淺碧湖波雪漲，淡黃官柳煙濛。」

就是指十刹海的景色而言。在十刹海的西北，還有一個積水潭，又稱后海，那地方雖然荒涼，但卻很清幽，是騷人墨客會集的地方。

(八) 陶然亭

陶然亭，在南下窪，從粉坊琉璃街可以直達，遠處望去，高和城堞相齊。那裏林木蔭翳，池水澄碧，每逢重九日，北平人都到亭上去登高。這亭本來是江藻所建，江藻曾自題陶然亭詩上說：「魏吾不是丹青手，寫出秋聲夜聽圖。」因為在亭西本來有流泉，其聲琤琮，在秋夜裏聽着，令人神往。江藻自題詩上所說的，就是陶然亭的實景。

在陶然亭旁邊，有一座著名的香塚，相傳在明朝時，有一個名妓叫香孃，十六歲嫁給潁川公子，公子的大婦生性凶悍，香孃不堪虐待，憂鬱而死，死後埋葬於陶然亭畔。後來有一個書生，是香孃舊日的相知，知道了這件事，很是悲傷，便在墳前立着一

硯石碣，題着「浩浩愁，茫茫劫，短歌終，明月闕。鬱鬱佳城，中有碧血，碧有時盡，血有時滅，一縷香魂無斷絕，是耶非耶？化爲蝴蝶。」現在到陶然亭去玩的人，大多要一遊香塚，憑吊這位薄命的香孃。

(九)

萬牲園

萬牲園，在西直門外，是前清時的三貝子花園，現在又稱農事試驗場，裏面分動物植物兩院，門票每張二角。動物院內有獅虎豹熊等不下百餘種，植物院內種植着各種奇花異卉，和各種優良的品種。每到夏季，荷花盛開，園內有幾處建着西式的樓房，還有日本式的木屋。此外還有幽風堂、觀稼軒、邕春樓、來遠樓、卍字樓、風廊、月榭、複道、環橋等建築，景色非常美麗。

(十)

清華園

清華園，在北平西直門外，前清時也是皇家的一座大花園，宣統二年，改建爲清

華學校，就是現在的國立清華大學。那裏面的建築，大半都是西式的洋樓，間或還保存着中國舊式的亭園之美。全園完全是高大的樹木，到處有清水池塘，因此有「水木清華」之稱。凡是到了北平去看學校的人，清華園是非去不可的。



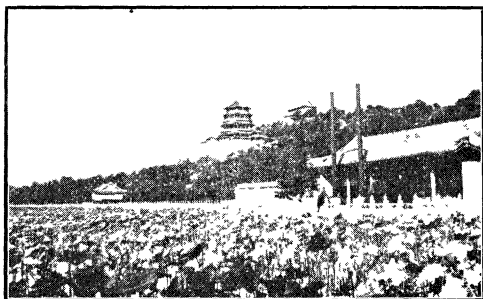
六 頤和園(上)

沒有到過北平的人，誰都知道北平有一個頤和園；及到了北平去的人，誰都要去一逛頤和園。逛過了北平回來的人，又誰都忘不了頤和園。

頤和園的建築，實在是太偉大了。那裏有山，有湖，有長堤，有島嶼，山上建着壯麗的亭殿樓閣，湖裏建着石舫長橋。有了天然的景色，再加上人工的點綴。讀過歷史的人都知道，當遜清末年，慈禧太后專政的時候，把建造南洋海軍的軍費三千萬兩，用來建造了頤和園，因此當甲午戰爭的時候，我國便失敗了。大家對於這三千萬兩營造一個私人遊樂的花園，不得不認為是一種糜費，一種極端的奢侈。而倘若真如歷史記載的那樣，甲午戰爭的失敗，是由於南洋海軍不修的緣故；那末，這頤和園的修造完成，簡直是慈禧太后替清廷和全中國的人民，自掘了一個墮落的墳墓。使中華民族淪入不拔的地位。所以我們可以說，這頤和園的造成，竟是一園造成萬民苦。——中國現在處於衰弱的地位，未始不是修造頤和園的影響。

不但如此，我們若仔細把頤和園的歷史考據一下，那末慈禧的三千萬兩，不是用在建造，而是用在修理，因為頤和園在乾隆年間早就建造完成了。到了咸豐時，英法聯軍入北京，把頤和園和圓明園都放火燒了。圓明園燒得最慘，一點也沒有留存，現在已夷成一片耕地，種上莊稼。頤和園燬壞的地方較少，因此到了慈禧手裏便化錢修理，把它作為避暑的離宮。

頤和園的位置，是在北平西直門外西北二十餘里。平時有汽車、馬車、人力車可以直達。原名好山園，清乾隆十五年，更名清漪園。咸豐庚午年，與圓明園同燬於火。到光緒十四年，慈禧太后才飭資修建，正式更名為頤和園。園內可以分成南北兩大部，北部是萬壽山，南部是昆明湖。萬壽山原名甕山，明弘治七年，助聖夫人羅氏，在山南建圓靜寺。到清乾隆十五年，因為慶祝孝聖太后六十歲的壽辰，便改建大報恩延壽寺，因此把山名也改為萬壽山。昆明湖原名西湖，俗名大泊湖，也於乾隆十五年重



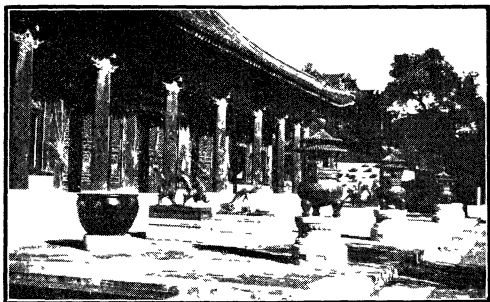
萬壽山前景

加疏濬，改稱昆明湖。湖水發源於玉泉山，向東由二龍澗流到圓明園，西北由後湖開流到青龍橋，向北由眺遠齋開流到宿村，向南由繡漪橋水關，經過長河流到北平。所以昆明湖可以說是北平近郊水流的匯通所。那湖水的清碧，遠遠勝於杭州的西子湖。

這裏把頤和園內的景物，分爲九區，條舉在下面：

(一) 東宮門內區

東宮門，就是頤和園的正門，是五間廣闊的一座門殿，東向。門前有一對銅獅，是乾隆年間所



殿 壽 仁 園 和 頤

造。門坊上題着頤和園三字，是光緒的手筆。進門便是兩列朝房，中央是一堵照壁，壁後便是月池，南北有兩座石橋跨在池上，再進到仁壽門，這是進入頤和園的第二重宮門。

仁壽殿 仁壽殿在仁壽門裏面，原名勤政殿，咸豐年間燬於火，光緒十六年重建。殿屋東向，共有七間，額題「仁壽殿」三字。慈禧太后和光緒帝常常以此為召見羣臣和辦理國事的地方。殿的中央是地平牀，上面設置寶座、御案、圍屏、宮扇等。兩旁陳設各色銅器及琺瑯器。壁間懸一大壽字，是慈禧的手筆。殿前階台上列銅龍、銅鳳、銅

鼎、銅缸各二，庭前有巨石屏，庭後有牡丹台，殿前有海棠四株，殿北有延年井。

德和園 在仁壽殿的北面，原爲怡春堂基址。園北有一座戲臺，高三層，下層的頂板上，開着七個天窗，演神仙戲時，神仙由上層下降。臺下有六口井，如果演到水漫金山一類的戲，鬼怪們由地層下出來，用水造成水法的佈景。正殿向南，叫頤樂殿，是慈禧觀劇的地方。東西兩廡間，用木板隔成十二個廂房，是王公大臣觀劇的地方。北面有後殿五間，從前有個美國的克女士，曾替慈禧在此畫像。園的東面有北房八所，從前是廚房、藥庫，以後爲伶人退息的地方。

玉瀾堂 在仁壽殿後，是光緒帝的寢宮。式樣和仁壽殿相彷彿，可是規模較小。堂內分三間，中間設寶座，東西各置大木床。兩旁的配殿，東面叫霞芬室，西面叫香藕榭。霞芬室是戊戌政變之初慈禧幽禁光緒的地方，現在窗內墜壁的遺蹟尙存。庭中有子母石，是從香山靜宜園移來的。



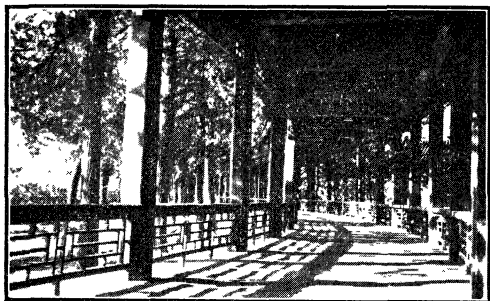
頤和園內樂壽堂

宜芸館 在玉瀾堂北，是清朝隆裕皇后的寢宮，東西有配殿五楹，迴廊四繞，南廊壁間有乾隆摹各家的石刻十方，門外西面有夕佳樓，是乾隆時舊名，光緒時重建。

樂壽堂 在宜芸館西北，是慈禧太后的寢宮，中間設寶座，西間爲寢室和梳妝處，東室是佛堂。庭前有一座大石屏，屏上雕刻海水的波浪。這石是明時太僕米萬鍾自房山採來，運到良鄉而止，乾隆時移置於此，題名叫「青芝岫」，石上還刻着乾隆御題的詩。堂前有軒五楹，題着「水木自親」數字。階前有畫柱兩根，上面用鏤銅包着，

用以懸掛汽燈。臨湖有石岸，是慈禧下船的地方。東西又有配殿兩所，東面通到宜芸館後院，西面經過邀月門通到長廊。庭中種着幾株玉蘭，西面有一座扇式亭，題着「揚仁風」數字。前面有一個方池，周圍護着石欄。東面有一個院落，是慈禧最寵愛的太監李蓮英的居處。

長廊 頤和園的長廊，也是偉大建築之一。一面依山，一面沿湖，東自邀月門起，西至石丈亭止，凡二百七十三間。大約有三里多長。廊間畫棟雕樑，極盡美觀。排雲殿適在廊北的中央，東面有留佳亭，對鷗舫和寄瀾亭。西面有秋水亭、魚藻軒、



頤 和 園 長 廊

清遙亭。廊前排列着白石的「露陳」，這露陳便是一種石座，專門陳設銅鼎寶爐用的。

(二) 前山東區

含新亭 在樂壽堂後山。亭下階前，鐫着乾隆的題詩，四邊有劍石分列，是從暢春園移來的。亭北岩石間，有慈禧手題的「翠岫」二字，和「小有趣」三字，東面是自在莊，光緒二十九年添建，仿照村落茶肆的式樣。向西下山，便是養雲軒。

養雲軒 在樂壽堂西，門內東房叫「隨香」，西房叫「含綠」。軒內有乾隆手書的聯額。慈禧居住在頤和園時，這裏是妃嬪們退息的地方。

福蔭軒 在養雲軒後山腰，舊名餐秀亭，光緒年間改建。軒屋三間，屋角是卷舒式。軒西岩石間，刻着乾隆手書的「燕台大觀」四大字。

意遲雲在 在福蔭軒的下面，是三間敞廳，光緒年間所建。

無盡意軒 在養雲軒的西面，本來是乾隆時的舊建築，光緒時又重修，軒門對着荷池，有五間寬闊，東西各有三間配屋。

圓郎齋 在無盡意軒的上面，齋屋三間，前面是瞰碧臺。

寫秋軒 在圓易齋向西上山，軒屋三楹，左右各有一座亭子，左面的叫「尋雲

亭」，右面的叫「觀生意」，都有曲廊相通，軒下西去下山，便到牡丹臺。

重翠亭 在圓明齋的上面，光緒年間所建，亭西的山岩上，刻着慈禧手題的棲霞二字。

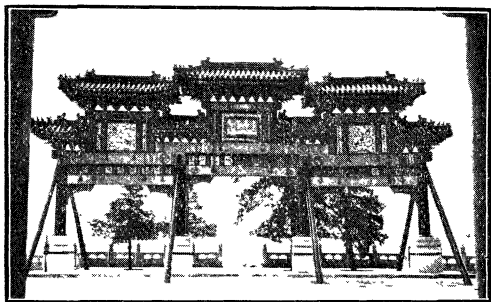
千峯彩翠 這是一個城關式的建築，在重翠亭北面的山上，額上題着「千峯彩翠」四字，也是乾隆時的舊名。

介壽堂 在排雲殿的東面，原先是慈福樓的遺址，光緒年間，和排雲殿同時改建，堂凡五間，東西各有五間配殿。庭院中有一株連理柏，還有一枝紫玉蘭。

(二) 排雲殿區

排雲門 是排雲殿的宮門，向南對着昆明湖，門外湖邊有一座牌坊，坊額上南面題着「星拱瑤樞」四字，北面題着「雲輝玉宇」四字。門前有銅獅一對，是光緒年間所鑄。另有排衙石十二塊，分置在左右。

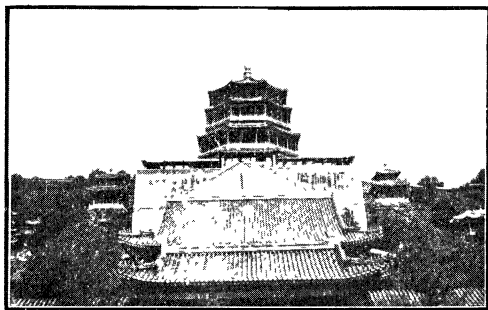
排雲殿 在萬壽山的中麓，明朝時叫做圓靜寺，乾隆年間改建爲大報恩延壽寺。寺前是天王殿，和鐘鼓樓，以及大雄寶殿。殿後是多寶殿、佛香閣和智慧海。下面是寶雲閣，咸豐年間都燬於兵火，只剩智慧海和寶雲閣。光緒十八年就延壽



排雲門前的牌坊

寺基地重建，改爲排雲殿，是慈禧慶壽和期賀的地方。進了排雲門，東面叫玉華殿，西面叫雲錦殿，中間有個小池，石橋迴着，直達重門。玉華和雲錦兩殿後各有朝房十三間，西面十三間的北面有一座碑亭，藏着乾隆書題的五百羅漢堂記和平定準噶爾的碑文。二重門內，又有兩座配殿，東殿叫「芳輝」，西殿叫「紫霄」。正中便是排雲殿，內外各有五間進深。內殿有一條橫道，和左右的夾室相連，殿前平台四周繞着石欄，上面列着龍鳳寶鼎。殿內中間是地氈牀，設置寶座，儀飾和仁壽殿差不多，殿旁四面盡是長廊，向北上去便到德輝殿。

佛香閣 在萬壽山近山頂的地方，從德輝殿上去，和智慧海相齊。乾隆時是延壽寺塔，共有九級，咸豐時被燬，光緒十八年重建，凡三層，上層題着「式延風教」四字，中層題着「氣象昭回」四字，下層題着「雲外天香」四字，閣內供着接引佛，閣外山門上，題着「導養正性」的四字橫額，下面便是迴環的磴道，有好幾百級。佛香



閣 香 佛

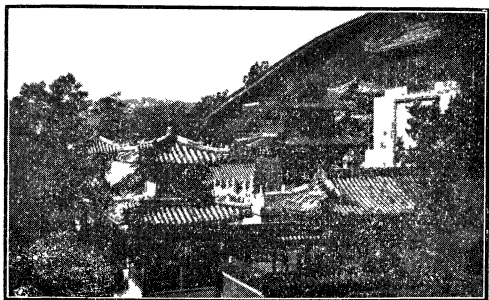
閣兩旁的石岩上，東西建着兩座亭子，東面的叫敷華亭，西面的叫擷秀亭。亭內放着木龕，亭外有石級，有石洞可以下去，東面到轉輪藏，西面到寶雲閣。

轉輪藏 在佛香閣東部的下面，有正樓三間，樓前左右各建一亭，有曲廊相通，亭內有木製的轉輪幢，當前清時，和尚轉着經幢，為慈禧太后祈禱延壽。樓的前面，有一塊大石碑，上面刻着乾隆手題的「萬壽山昆明湖」六個大字，碑的後面，刻着萬壽山昆明湖記。

寶雲閣 在佛香閣西部的下面，和延壽寺

同時建造，棟樑和窗戶，以及屋頂佛桌，都是用青銅做的，因此又叫銅亭，相傳這銅是朝鮮進貢來的。庚子之亂時，有幾扇窗戶給外兵拿去，至今還殘缺着沒有補上。在亭北有一塊大石壁，相傳從前是一面極大的明鏡，從鏡中可以窺看昆明湖的全景，也是在庚子之役時給外兵打破的。在從，寶香閣每逢初一、十五是喇嘛唸經的地方；閣，有五方閣三間，四面環着曲廊，有小亭四座，下面石壁上，是懸掛佛像的地方。寶雲閣前面，有一座大石坊，坊上的聯額，都是乾隆的手筆。

(四) 前山西區



(亭 銅) 閣 雲 寶

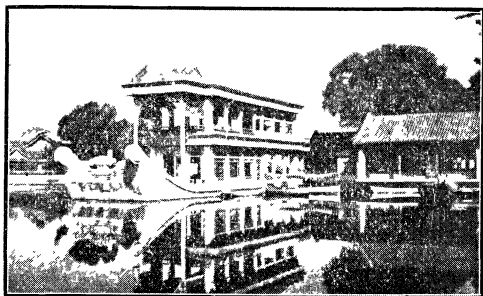
清華軒 在排雲殿的西面，原先是延壽寺羅漢堂的遺址，光緒時和排雲殿同時改建。軒屋五間，東西配屋五間，庭中有荷花池，池上通石橋，庭左有玉蘭一株。

邵窩 在排雲殿的西面，中間有座亭子，名叫綠畦亭，有曲廊可以通到雲松巢。山色湖光共一樓，在雲松巢的西面，樓共三層，光緒時重修。

貴壽無極 在山色湖光共一樓的西北，原先是澄輝閣的舊址，南北各有三間，四面遊廊環繞，西面通到聽鸞館。

聽鸞館 這是乾隆時的舊建築，光緒時重修。館屋凡五間，前面是戲臺二層，上層題着「鳳翔雲應」四字，下層題着「來雲依日」四字，臺前有廳屋十五間，題着「金支秀華」四字。西面有北屋四所，是宮女們的住所。

畫中遊 在聽鸞館北面的山腰裏，所謂畫中遊，是一座上下二層的八角亭，從前慈禧太后愛在這裏畫圖畫。東西還有兩座樓，東曰愛山，西曰借秋，都有曲廊相通，



舫 宴 清

前面有一座石坊，刻着乾隆的詩聯。

湖山真意 在畫中遊北部的山上，原先是清音山館，光緒時重建後才改的。有做廳三間，從這裏向東去，可以到智慧海，折而西去，可達宿雲簷。

石丈亭 在聽鸞館的西面，庭內有一塊巨石，玲瓏可觀，乾隆題額上寫着「石丈亭」三字。寄瀾堂 在萬壽山西部臨湖的下麓，東西有板橋連貫，西去直達清宴舫。

清宴舫 這是頤和園裏一隻大石船的名稱，在石丈亭的西面，乾隆時舊名石舫，光緒二十

九年，在上面建了一層樓屋，改名叫清宴舫；從舫上俯視昆明湖的景色，可以一覽無餘。後面有一座臨河殿。

延清賞樓 在清宴舫北，上下各三間，南面是穿堂殿和斜門殿，北面有座小亭，叫「小有天」，在乾隆時，這裏是宮內的市肆；樓後岩石間，刻着乾隆手題的畫峯和碧蘚等字。

宿雲簷 這也是城關式的建築，又名貝關，在延清賞樓的北面，向西是大船塢，北去便是後山。

澄懷閣 在宿雲簷的西堤，乾隆時名叫水周堂。

迎旭樓 在荇橋的西面，澄懷閣的南面，由此向南，便是五聖祠。

德興殿 在宿雲簷的西北，從前是侍衛房，改建後作為慈禧往返玉泉山的休息所。



七 頤和園(下)

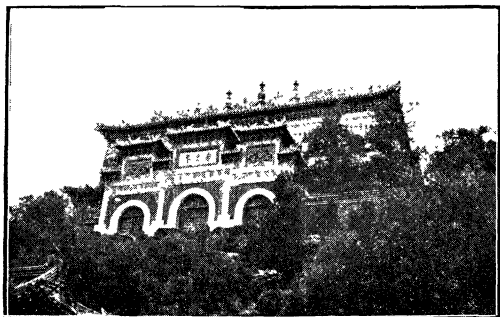
(五) 後山區

綺望軒 在宿雲簷向東，中御路的左面。有假山洞，洞北臨水，是綺望軒的故址，乾隆時所建，後來圯毀了。現在軒下的山洞尚存，洞內有石梯，洞口有乾隆手題的「蘊奇積翠」數字。

構虛軒 在綺望軒的東面，乾隆時所建，下面是會芳洞，堂旁有一座殿叫金粟山，現在都已傾圮。隔湖向北，原先是嘉蔭軒，現在也已無遺迹可尋。

駭春園 在構虛軒的南面，中間隔着御路，也是乾隆時所建，舊時有清可軒、留雲堂、袖嵐書室、竹籟諸勝，現在都已完全圯毀。只有駭春園的園門，還有三間破房子留存着。

清可軒 在駭春園上面的半山腰，依岩築軒，石上刻着「清可軒」三字，是乾隆手題的，旁邊還有石刻的詩句。西面有一個石洞，洞裏也有刻詩，再西面的石崖間，



海 慧 智

有石刻的釋迦佛，和十八羅漢的石像。

雲會寺 在清可軒的上面，迴當智慧海西

面的山巔上，乾隆時所建，題有「香海真源」四字，現在寺屋已經傾圮，而佛像還留存着。

智慧海 在萬壽山正中的山頂，當佛香閣

的後面，乾隆年間所造，光緒十六年重修，俗稱無量殿。殿屋三楹，棟樑和窗戶，都是用磚石築成，外面飾着琉璃磚，磚上都嵌着佛像，殿的北面題着「吉祥雲」三字，南面有一座琉璃牌坊，牌坊的南額題着「衆香界」三字，北額題着「祇樹林」三字。

香巖宗印之閣 在智慧海後的山腰裏，本來是乾隆的舊名，光緒時重修，把延壽寺內銅鑄的三世佛和十八羅漢，移放在這裏。

須彌靈境 俗稱後大廟，在香巖宗印之閣的下面。乾隆年間所建，現在已經圯毀，只留剩着一片荒殘的殿基，和東西兩殿的殘壁。廟前東西北三面，在從前都建着牌坊，現在都已塌毀。北面有一座長橋，過樓向北，便到頤和園的北宮門，門上建着重樓，本來是乾隆時清漪園的正門，光緒年重修，南面題着「蘭馨菊秀」四字，北面題着「鳳策揚輝」四字，是慈禧手筆。門西的小土山上，有一座城關，題着通雲兩字，是乾隆所題，東去便是妙覺寺。

蘇州街 在長橋左右兩岸，乾隆五十七年所建，從前在此地設市做買賣。因為這街的式樣是仿着蘇州的市街建築的，因此便名曰蘇州街，現在已經完全圯毀了。花承閣 在須彌靈境的東面，乾隆時所建，閣高二層，現在已經塌毀。閣的下面

有一座團城，現在還留存着。閣的西面有一座多寶琉璃塔，乾隆時所建，塔前有一個石幢，上面刻着乾隆手書的萬壽山多寶佛塔頌。

善觀寺 在智慧海的東面，乾隆時所建，有佛殿三間，現在已經殘壞不堪。

蒼亭 在善觀寺東面的山頂上，光緒年間所造，亭子的式樣是雙環式，因此又名曰雙亭。

景福閣 在蒼亭的東面，乾隆時舊名曇花閣，光緒十八年改建，閣向南，前後都是八間，周圍有走廊環繞着，現在成爲北平要人們遊憩和宴客之所。

益壽堂 在景福閣的東面，正中是五間殿屋，東西各有三間配殿，也是光緒年間所建造的。

如意莊 在益壽堂的東面，那裏有茅屋五間，門額上題着樂農軒三字，這是當庚子之役以後，慈禧和光緒避難到西安去，親眼看見了鄉村的景象，和口嘗着農家

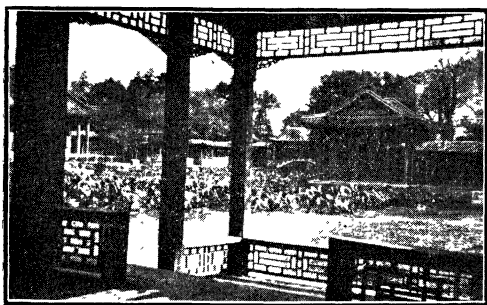
的食物，等到回京以後，慈禧追憶着到農家生活的樂趣，便在這裏建起一座樂農軒，一切房屋的格式和內部的陳設，都仿照着鄉間農家的佈置。在樂農軒左爲永壽齋，右面是平安堂，都是光緒二十九年時所建。

澹寧堂 在景福閣北面的山下，乾隆時所建，原先的殿屋是五間，面臨後湖，題曰「松塢」，東面舊有隨安室、延綠軒、雲會軒等處，現在都已毀圮。

眺遠齋 在景福閣的下面，適當諧趣園之北，光緒二十三年所建，慈禧曾在此看園外的賽神廟會，因此名曰眺遠齋。

(六) 諧趣園區

諧趣園 在頤和園的東北隅，當景福閣東坡的下面，乾隆年間所建。引昆明湖的水匯成一個池塘，四周建着亭殿樓閣。全園的格式，是仿照着無錫惠山的寄瀉園所造，因此原名惠山園，光緒十九年重修後，就改名諧趣園。



諧 趣 園

涵遠堂 這是諧趣園的正殿，乾隆時舊名墨妙軒。前後有殿屋五楹，光緒年間改建，同時改名涵遠堂。

湛清軒 在涵遠堂的東北，軒中有石碑，上面刻着乾隆的題詩。

知春堂 乾隆時舊名載時堂，咸豐時常常在這裏召見軍事要員，密商軍機。光緒年改建，更名曰知春堂。

矚新樓 在諧趣園的西隅，乾隆時名就雲樓，光緒改建後，更名矚新。樓屋共有二層，上層和園外的山徑平列，樓北面的曲廊外面，有一道小

瀑布，石隙間掛着一泓泉流，終年不絕，石崖上有「玉琴峽」「蘿月」「松風」「仙島」「堆雲積草」等字句，都是慈禧的手筆。

澄爽齋 在矚新樓的南面，乾隆時舊名澹碧齋，光緒年間重建後，改爲澄爽齋。

飲綠亭 乾隆時舊名水樂亭，光緒改建後，稱爲飲綠亭。旁邊還連着一座亭子，叫做洗秋亭。

引鏡 在飲綠亭的南面，軒屋南向，前後各三楹，西面有一條曲廊，東面有一座板橋，可以通到洗秋亭去。

知魚橋 在飲綠亭的東面，本來是乾隆時的舊名，橋的東面有一座石牌坊，刻着乾隆的詩聯。

雲竇 在涵遠堂後山的東麓，把山石疊成一個洞穴，洞口鑿着石門。前面有一座亭子，亭內立着一塊石碣，乾隆題着「尋詩徑」三字。

霽清軒 在涵遠堂後山的北面，軒屋三楹，北面對着曲澗，東面建着小亭，有曲廊迴繞，景色很是清幽。

清琴峽 在霽清軒的西面，下面有一條石澗，由此向北去，便是諧趣園的北門。
酌膳房 在知春堂北面假山石的後面，三間朝南，三間朝西，庭內有一個蓮池，滿種着荷花。

赤城霞起紫氣東來 這是一座城關式的建築，在諧趣園的南面，德和園的北面，乾隆時所建。城額上一邊題着「赤城霞起」一邊題着「紫氣東來」都是乾隆的手筆。

(七) 南湖區

廣潤靈雨祠 這裏俗名龍王廟，在昆明湖南部的湖水中央，本乾隆時舊名，光緒時重修。祠屋三楹，門額上題着「靈巖霞蔚」四字，是光緒帝的手蹟。內簷的匾上

題着「澤普如春」四字，裏面供着龍王像，祠前三座牌坊，北面的一座已經圯毀。
鑑遠堂 在廣潤靈雨祠的西面，堂屋五間，向南對臨着湖水，堂的北面還有四間屋，題曰「澹會軒」。

月波樓 在廣潤靈雨祠的西面，適當鑑遠堂的正北。上下各五間，東面是雲香閣，清文宗遊幸頤和園時，常常以這裏做休息所。

涵虛堂 在廣潤靈雨祠的北面，是光緒帝和大阿哥的書房。乾隆時本名望蟾閣，是仿照黃鶴樓的式樣建造的。堂向南，前後共有八間，堂前金字橫額上，題着「涵虛堂」三字。堂下有地道，可以通到嵐翠閣石洞。

嵐翠閣 在涵虛堂的下面，乾隆時所建，朝北對着昆明湖。洞內有石梯，可以通到涵虛堂旁的廡廊下面，洞口有乾隆題詩的石刻。

(八) 沿堤區

耶律楚材墓 在玉瀾堂的東南。這是元朝宰相耶律楚材的葬身處，墓前建祠三間，中央塑着耶律楚材的像。祠北便是墓門。祠南有一塊石碑，上面有乾隆御製的碑文，記載重修耶律楚材墓的緣起及經過情形。

知春亭 在文昌閣的北面，亭在湖中，有板橋可通。

文昌閣 在東堤的北面，適當玉瀾堂之南，閣凡三層，裏面有文昌帝君的造像。銅牛 在東堤廓如亭的北面，背上勒着乾隆手書的篆體銘文。銅牛的北邊，還有一塊崑崙石，上面題刻着詩句。崑崙石東是新建的宮門，東西有兩座牌坊對峙着。廓如亭 在南湖長橋的東面，本來是乾隆時的舊名，光緒年間改修。亭子的式樣是八角形的，亭內懸着乾隆的詩匾八方。

鳳皇墩 在藻鑑堂的南面，乾隆時所建，原來是仿照無錫黃埠墩的式樣而建造，現在那墩上的房屋已經圯毀，只剩了一塊土基了。

藻鑑堂 在暢觀堂東湖的渚上，乾隆時建，現在已經圯廢。

暢淵堂

在治鏡閣的南面，光緒二十三年，就乾隆舊址修建，堂屋五楹，東殿三

楹。

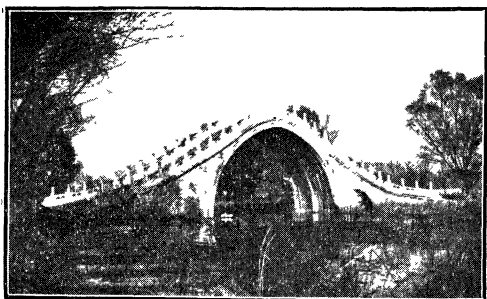
治鏡閣 在玉帶橋的西北，是乾隆時所建，閣凡三層，上層題曰治鏡閣，中層題着「得滄州趣」四字，下層題着「仰視俯察」四字。閣下是圓城，城有四門，門外曲池圍繞，現在閣已圯毀，只餘圓城的基址尚存。

(九) 東西堤的橋梁

荇橋 在清宴舫的後面，橋建在卍字河上，橫跨着東西兩岸，橋上建着做亭，東西建立牌坊各一。

半壁橋 在貝闕的北面。

蘇堤六橋 這是仿照杭州西湖的蘇堤六橋而建築，都是乾隆時所建，所謂蘇



橋 帶 玉

堤，是一條自南到北的長堤，堤畔叢生着青草，交植着垂柳，和杭州西湖上的六橋，真有同樣的幽美，那六橋的名稱是：界湖橋、幽風橋、玉帶橋、鏡橋、練橋和柳橋。中間以玉帶橋的建築爲最壯偉美觀，橋的拱形特別高，曲折如玉帶，舊名穹橋，俗名駝背橋，正好像一個駝子一般地彎曲着，橋上有乾隆手題的詩聯。

繡漪橋 在鳳皇墩的南面，是全園的極南盡頭處，乾隆時所建，俗名叫鑼鍋橋。也有乾隆手題的詩聯。

長橋 這是頤和園內工程最偉大的一座石

橋，乾隆時所建，橋身有十七個孔，因此又名十七孔橋。

以上是頤和園內建築物的概述，我們如果要把園內的景物來作一個綜合的批評，那末園內以建築物的雄偉著稱的，當推排雲殿和佛香閣一帶。如果要以景色的清幽而論，便要算諧趣園了。此外如畫中遊和龍王廟，以及湖濱各堤橋，每處都有它特殊的勝境，除了後山一部分因為沒加修理，大半都已圯毀以外，其餘各處，處處都能引人入勝，令人流連忘返。

這頤和園內的百餘處大小建築，現在已由北平市政府加以整理，並且分別出租，租金每月自二十元至二百元，以房屋的大小、精粗、地位而評定價目，現在全園差不多是全都住滿了。有些是官家的眷屬，有些是富紳鉅商，有些是好幽靜的文人，有些是找健康來的養病者。形形色色，各據一方，使得偌大的一個頤和園，安置下了許多家庭眷屬，頗不寂寞。而普通遊客要入內遊覽時，得買了票方可進去，門票每張是

大洋一元，到排雲殿去，還要經過第二次買票，那裏的門票是五角。如果要從清晏舫坐個小艇，渡過昆明湖到龍王廟去，那末又得化費一元。而且因為園內地域的遼廣，和景物的繁多，足足能使人遊覽一天，倘若仔細一點觀賞，那末一天的時間還嫌不
够呢！



八
長城訪古

在北平近郊，有兩個富有歷史性的偉大建築；一個是秦始皇時所修築的萬里長城；一個是明代的十三陵。長城是專制君王爲了防禦外侮，用千萬人民的血汗性命所填築成的。明陵却也是帝王們爲了自己身死以後，埋葬一己屍骨的偉大建築。這兩個建築，都是專制時代所遺留下來的古蹟。

八達嶺的長城，是屬於察哈爾省的延慶縣，而明十三陵，卻是屬於河北省的昌平縣，這兩處都不在北平市區管轄的範圍以內。但是人們的習慣上，卻往往把這兩個地方看作是北平的領域一般。遊人們到了北平，一定得去遊覽長城和明陵的勝蹟，就是住在北平的居民，每逢星期或假日，也往往把明陵和長城作爲野餐和遠足的目的地，這無非是因爲這兩個地方和北平的城區離得很近；而同時，交通又十分便利的緣故。

從北平到長城和明陵去，有平綏鐵路可以直達，平綏鐵路也是世界著名工程

之一，它在長城附近的一段路線間，穿過了崇山峻嶺，景色非常奇險。八達嶺的長城，在平綏路的青龍橋站附近，自北平至青龍橋站，中間隔着五十八公里的路程。火車需行兩小時，中間需經過清華園、清河、沙河鎮、昌平縣、南口等五個大站，而自南口至青龍橋間，因為山道的高傾盤旋，車行較遲。明陵離昌平縣車站還有三十餘里，自北平至昌平站，火車一小時可達。再自昌平車站赴明陵，步行約需兩小時。遊這兩處古蹟的人，往往是第一日早晨八時自北平出發，十時抵青龍橋，先遊長城，到下午三點半鐘乘車回到昌平；五時到昌平後，就留宿一宵，第二天再去遊明十三陵，遊覽完畢，再搭下午五時許的車回北平，這是一種最經濟而且很從容的遊程。

到長城去的車，在每天上午八時自西直門車站開行，車價三等單程是一元，如果當日來回，可以買來回票，八五折計算，只要一元七角。平綏路局在每次北上的快車中，都掛有一種瞭望車，這是買頭等票的旅客才能享用。那車廂後半節是和普通

的頭等車一樣的車座；前半節卻只有頂蓋，四周都沒有廂壁，中間放着些沙發藤椅之類，旅客可以躺着看兩旁的山景。自西直門至南口間，道路很平，車行也很速，自南口再向北至青龍橋，地勢漸高，平均每隔三丈，約高一尺，中間又須經過三個山洞，行走很是困難。所以車子一到南口，便須更換大火車頭，那車頭比普通用的要大一倍以上，引力非常大，可以把列車推着或拉着上山。所以自南口以北的鐵軌，因為車頭重量太大，枕木排列得異常密，路基也築得格外鞏固。

從南口北行，路軌依着山勢輾轉上進，越進越險，越險越能引人入勝。看得四周的高山壁立，岡嶺起伏，青蒼一片；火車懸在山的半腰，一面臨着危崖，一面靠着絕壁，曲折迂迴的向上爬去。越向上爬，山峯也越湊越緊，到最後似乎是走頭無路了，迎面便鑿成一個深長的山洞。自南口至青龍橋間有三個山洞：第一個是居庸關山洞，長三百八十五公尺；第二個是五桂頭山洞，長四十八公尺；第三個是石佛寺山洞，長一

百四十八公尺。在居庸關山洞洞口的山石上，有宋朝時把守三關的楊五郎的石刻像，當地人稱作「五郎形」。在五桂頭山洞的北面，懸崖上刻着一個和尚般打扮的人像，這便是「六郎形」也是宋朝名將楊六郎的石像。從石佛寺山洞再向北去，便到青龍橋車站。

在青龍橋車站前面，幾重高山擋住了去路，而長城的偉蹟，便在火車通過的兩旁的高山頂上，似虬龍般的蜿蜒着，到青龍橋站而截成兩段，隔山相望。鐵軌到了青龍橋，因為高山前阻，所以不再向前鋪設，仍舊回頭向西南另外建築過去，這種工程建築的艱鉅，在國內各鐵路中是少見的。

關於這一條工程浩大的平綏路的築成，可以說是中華民族一件很光榮的事。中國所有的鐵路，大半都是借外款和用洋工程師來計劃建築的。只有這一條平綏鐵路，卻完全是中國人自己化錢，中國人自己計劃建築的。全路自工程開始到全部

工竣，沒有借外國一錢，用外國一人。而工程卻比全國其他各路來得堅固，這個偉大的功業的完成，不得不歸功於總工程師詹天佑氏；詹氏是廣東中山縣人，在前清時和唐紹儀等第一批派赴美國留學，專心研究工程學，回國以後，適當清廷擬以京奉路的餘利，建築北京至張家口的京張鐵路，當修築之初，慈禧命袁世凱籌劃，袁氏就商於英人，英人初說難辦，繼言視察後再定，後來索價一千五百萬兩，並且說完成期不能確定。袁氏將這種情形覆奏朝廷，慈禧有難色；於是就命詹天佑來試辦，詹氏奉命視察，計劃覆奏，他說全線只需費七百五十萬兩，五年便能完成，並且擔保事事俱備，如果不成，願以身殉。他這個計劃，用費比英人省一半，時期只需五年，慈禧最初不很相信，暫令試辦，結果只四年功夫，全路便築成了；比預定的時期，還趕早了一年。全線的工程，十分艱鉅，尤其自南口至青龍橋中間的一段，鑿山開道，洋工程師都望而胆怯的工程，詹天佑氏卻用奮勇邁進的精神，化險為夷了。這種精神，這種技術，真為

我中華民族爭光不少。現在凡是到北平去遊覽的外國人，他們都要去一看平綏路的工程，沒有一個不是贊歎佩服的。現在，在青龍橋車站旁邊，豎立着詹天佑氏的銅像，氣象軒昂，挺胸直立，面對着八達嶺的雄險的山峯，令人不禁肅然起敬。銅像的四週，有榆葉梅數十株，每屆春日，葉嫩如滴，花色紫紅，呈出一種鮮豔和悅的氣象。旁邊有座豐碑，是民國八年大總統爲紀念詹氏的功績而頒給的。

八達嶺在青龍橋車站西二里，嶺前叫做北口，和南口相對。自南口到北口，四十里的夾山小道，叫做「關溝」，居庸關適當中央。這居庸關地位的重要，全靠八達嶺做它的屏蔽。所以明朝的王士翹說：「居庸之險，不在關城，而在此嶺。」顧亭林也說：「自八達嶺下視居庸關，若建瓴，若闕井。」這可見八達嶺形勢的險要了。所以自古以來，八達嶺便爲軍事的重地。戰國的時候，燕趙等國會在這裏修築長城，防備胡戎。秦始皇滅了六國，更把燕趙的舊城，加以增修，使首尾聯成一氣，西起嘉峪關，東至山

海關，跨地五千四百四十里，約當地球周圍十二分之一。若將起伏處拉直了計算，那麼實在有一萬二千多里，因此有「萬里長城」的稱號。後來北魏北齊以及李唐，歷朝屢有修築。元朝入據中原，雖說對北方沒有問題，仍在這裏安置重兵，分守北口和南口，他的用意，是如在中原得勢，可以用北口作爲對北方的大門；如果在中原失勢，退守漠北，可以用南口作爲對南方的大門。因此這地方可說是南北兩方面都可使用的要塞，在軍事上有特別重大的意義。元朝滅亡以後，他底宗族逃到漠北，削除國號，改稱韃靼，屢次騷擾明邊，希望捲土重來，明朝爲自衛計，自不得不重修長城，以防不測。所以現存的長城，可說都是明時修築，已非完全是秦時的舊物。

從青龍橋車站到八達嶺去，往返有驢子和山轎可雇。平綏路局爲遊人們定好了一定的價錢：驢價單程三角，來回五角；山轎單程九角，來回一元半。因此要到長城去的人，都可以坐小驢或山轎去，那一路的山道非常崎嶇，很難行走。

八達嶺長城的北口，兩山間有建着一座城關，北面題着「北門鎖鑰」四字。那城壁是用大石砌成，高度自十五尺至三十尺，寬度自十五尺到二十尺，每隔三十六丈，築一座四方的堡壘。在堡壘旁的牆間留着空，有石梯通到下面去，以便守兵上下。從北口到八達嶺的絕頂，那一路山勢非常險峻，城垣的建築也隨着忽起忽伏，走起來比上山還難。那城上大道的傾斜度非常險，有些地方簡直只能爬行，脚上老是像有人拖着似的沉重，不容易舉步，而那撼人的山風，陣陣吹來，心身都會感到顫慄。如果走上了絕頂，向下俯視，只見四週峯巒重疊，山石崢嶸，人好像是立在雲端裏，大有飄飄欲仙之概。左右的長城，依着山勢爬行着，彷彿一條臥龍，愈遠愈小，愈小愈淡，終於雲天相連，山天一色，就辨不清那是城？那是山？那是雲？那是天了。向南望去，居庸關在羣山之中，南口和北平混在一片雲煙裏，偉大而壯奇。那北面卻是一片大平原，便是所謂康莊了。偶然有一列火車在山間駛過，那末正像一條小蛇，在蜿蜒的爬行着。

一般，曲折迴繞，更顯得鐵路建築工程的不易。

從八達嶺下來，順道向東，可以去遊覽居庸關的勝蹟。居庸關也是屬於察哈爾的延慶縣，它是南口與北口之間的一個要隘，自古以來便很有名，淮南子墜形訓篇上說：「山有九塞：曰太汾、滎阨、荊元、方城、殺阪、井陘、令疵、句注、居庸。」至於這居庸二字名的由來，相傳是秦始皇築萬里城時，使庸們住在這裏的。前漢時在此設居庸縣，後漢叫做薊門關，北齊改名納款關，元武宗時，在居庸關迎衢建雲台，精緻可觀；到明朝洪武年間，大將軍徐達壘石爲城，以作北平的屏障，於是形勢便更重要了。

居庸關附近一帶的景色，險絕而清麗，明趙犴的過居庸關詩上有幾句說：

「蜀道之難不爲難，險莫險於居庸關。
出關入關僅百里，千迴萬轉羊角盤。

天生不假五丁鑿，高爲峭壁低爲壑。
倚澗危橋獨木支，懸崖怪石孤籐絡。」

這是描寫居庸關在奇絕險絕之中，還含有蒼勁的清幽意味。所謂「居庸壘翠，

「也是燕京八景之一。在離居庸關約十八里的地方，兩崖峻迫，成爲一個小峽，清泉自石隙流出，淙淙如鳴琴，因此叫做「彈琴峽」，現在那小峽已經淤塞，不聞水聲。但峽上斷崖間建有一座佛閣，卻頗饒雅趣。

以上是八達嶺、長城和居庸關的梗概，至於明陵，是位於昌平縣北郊十八里的天壽山，從昌平和南口兩站，都能下車前去，普通遊覽明陵的人，北來的遊客大都在南口下車，南去的遊客大都在昌平下車。

所謂明十三陵，是指明朝十三個皇帝的陵墓而言。明代自成祖北遷，到懷宗殉國，中間共傳了十四帝。除景帝陵在宛平縣西金山口外，其餘十三帝陵都在這裏，因此便叫十三陵，現在先將各陵的名稱和位置寫在下面：

- (1) 長陵 三世成祖（永樂）在天壽中峯筆架山下，位居全陵的中央正面。
- (2) 獻陵 四世仁宗（洪熙）在天壽西峯下，位居長陵的西北約一里。

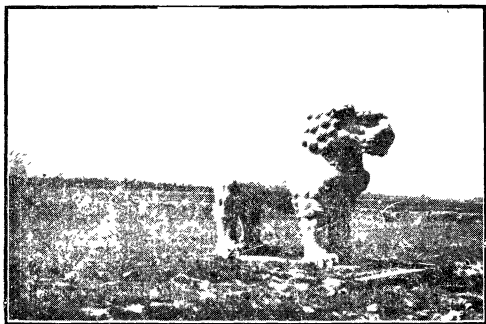
一里。

- (3) 景陵 五世宣宗（宣德）在天壽峯下，位居長陵的東北約一里半。
- (4) 裕陵 六世英宗（正統）在石門山東，位居獻陵西面約三里。
- (5) 茂陵 九世憲宗（成化）在聚寶山東，位居裕陵西面約一里。
- (6) 泰陵 十四世孝宗（弘治），在史家山東南，位居茂陵的西北約二里。
- (7) 康陵 十一世武宗（正德）在金陵山東北，位居泰陵的西南約二里。
- (8) 永陵 十二世世宗（嘉靖）在十八道陵，位居長陵的東南約三里。
- (9) 昭陵 十三世穆宗（隆慶）在大峪山東北，位居長陵的西南一里。
- (10) 定陵 十四世神宗（萬曆）在小峪山東，位居昭陵北面約一里。
- (11) 慶陵 十五世光宗（泰昌）在天壽西峯右側，位居獻陵的西北一里半。
- (12) 德陵 十六世熹宗（天啓）在雙鎖山擅子峪西南，位居定陵的東北約

(13) 思陵 十七世懷宗（崇禎）在錦屏山下，位居昭陵以西約一里半。

這十三陵中，以明成祖的長陵為最偉大，其建築可與南京的明孝陵相比擬。全陵所佔的地域很廣。自南口站下車行二十餘里，便到長陵的正門，那門是座五丈高的大大理石坊。進門向北走二里，便到大紅門，再進一里，有「大明長陵神功聖德碑」的碑亭。碑高三丈多，上為螭首，下為龜趺，是明仁宗所立。碑的後面，有乾隆手書的「哀明陵三十韻詩」。這裏地勢很低窪，因此俗稱碑樓窪。

自碑亭向北再行二里，便到樞門，俗名龍鳳門，門前有獅子、獬豸、駱駝、象、麒麟、馬六種獸類的立像，臥像各一對，一共是二十四個。還有文臣、武臣、勳臣的立像各二對，共是十二尊。這些像全是用漢白玉雕成，這是明朝宣德年間所置的，那刻工的精美，氣象的雄偉，真令人贊歎觀止。所以東西洋的美術家，無不極端贊賞，推為明代的雕刻極作。可惜現在已有殘缺，如果不加以保護，再隔若干年後，便要全部毀壞了。



明成祖長陵前的石獸

由此再北行，面前便是一條旱河，寬約二里，有上下龍鳳橋，現在已經破壞，只留存着兩個孔還完整。再北去便到長陵的陵門，御道是石板砌成的，野草雜生，荒蕪不堪。進門東邊有五間神廚，西邊有五間神庫。再進去，第二重便是稜恩門，院內有古松數十株，姿態很是奇麗。稜恩門裏便是成祖的享殿，叫做稜恩殿，構造非常宏偉，樑柱都是三人合抱的楠木，正中放着神龕，龕內木柱上寫着「大明成祖文皇帝之位」九字，龕前一張長案上，設着香爐燭台，全是紅色。殿的四周繞着石欄，磴級上都刻着龍紋，雕工的精細，不亞於

故宮內的殿屋。

自稜恩殿再進去，就到寶城，城下有地道，分成左右兩級，從地道上去，便是明樓。樓內有一塊豐碑，巍然獨立，約有三丈高，五尺闊，是鷄血石所築成，到現在已歷六百年，可是還紅得很鮮明。上刻「大明」二字的篆文，下刻楷文「成祖文皇帝之陵」。七字，字很大，筆劃圓潤有勁。在明樓上俯視全陵景物，樓的左右和陵垣相接，樣子很像長城。樓後是一個大邱，這就是成祖的墳墓。墓上栽着松樹橡樹，滿地落葉，景象非常荒涼。

除了長陵以外，其餘各陵的規制，都較長陵爲小，而且經不起多年的摧毀，比長陵更形破壞；人們到這十三陵去作一度憑吊，誰的心上都會生出「銅駝荆棘」的感想來。



九
西山攬勝

北平城內沒有天然的山水，所有的名勝，大半都是人工雕鑿而成的。比如北海，中央公園，以及城外的萬牲園和頤和園，在沒有庭園的規模以前，完全是一片平地。後來經過人工的開闢，所謂「挖湖堆山」，在平地上挖成湖，把挖出來的泥，便堆成山邱。這麼一來，平地便變成湖山了，再種上花樹，建起亭殿，便成功一座有山有水，有花有木的大花園了。

可是這人工雕鑿的園囿，處處只顯着它是精巧，而缺乏天然的偉大氣概，只能供人們在疲倦厭棄的時候，去作一個消閑解悶之所，卻不能給予人們以尋勝探遊的樂趣。所以在玩膩了這種精巧玲瓏的人工花園以後，最好是能出城去看看那天然的雄偉的山色。

在北平郊外，儘有許多雄秀的山嶺，那都是具着自然的魅力的偉大、壯奇、清幽、絕勝，壯遊的旅客們，可以在這些山間，作各種尋勝探遊的樂事。因爲在那裏，除了天

然的勝景外，隨處都已加上人工的佈置和點綴，使人不會覺到任何旅行上的困難。這些偉大的幽勝的山嶺，我們統名之曰西山，因為它們是分佈在北平西郊的緣故。

「到西山去！」這是已成爲北平當地人民和外來的旅客們一句很熟習的口語。出了北平西直門外，便可以看見在那西郊的一片林原盡處，擋着重重的山巒，近山蒼黛，遠峯青淡，高矮重疊，和雲天連成一片，這便是西山的勝景了。從北平城區到西山去，有汽車道連接着，每天，來往開駛着好幾班公共汽車，此外，汽車、馬車、人力車，都可以直達，交通非常便利。遊人們到西山各處去遊覽，可以當天來回，也可以留山住宿。如果要把西山所有的勝景都玩遍，那麼，至少需要一星期的時間。

西山的範圍很廣，所屬的山嶺也很多，近自北平城外二十里，遠至百里以內，這一片共有十幾座山，五百多處廟宇。不論遠近，有山必勝。方輿紀要上所謂「京西三十里，太行別阜，拱峙畿石，稱爲名勝。」因此我們知道西山也是太行山的餘脈。山下

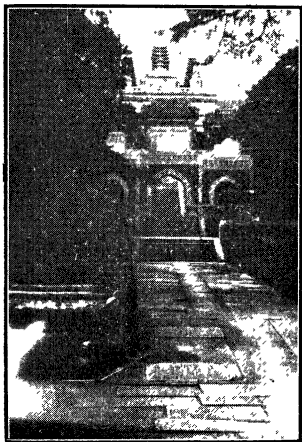
多煤田，供給北平市內的燃料，可說是西山的大利所在。而森林果樹的富饒，物產的滋豐，使西山在景色清麗之中，還充實着豐富的物產。因此一般達官貴人，或是富商貴紳們，都喜歡往西山去住，尤其是在暑天，山間十分涼爽，成爲北平近郊的一個避暑勝地。

現在將西山所屬的各山，以及各山的勝景，擇其著名者簡單的條述於下。

(一) 香山

香山在北平西北，從前有香山寺和洪光寺的建築。清朝中葉，就香山寺建靜宜園行宮，點綴風景。山前有闕武樓，建築很是宏偉；前清時八旗營的營房，就建在山的兩側。全山的形勢，中間低而前面高，後面略呈均狀，遠望好像一張弓背，近看又像一張竹椅。滿山綠樹成蔭，泉聲琤琮，所謂「詩情畫意是香山」，確是不錯的。香山及其附近，有好幾處的古蹟和寺院建築。現在分述如下。

靜宜園故址 靜宜園的故址，在香山的山頂。在咸豐庚申年，燬於英法聯軍的兵火。當未燬以前，園址的建築很宏偉。正門是一座巨坊，後面建着石橋，橋下有月河，河南便是勤政殿，西面是「琴韻聽雪」，南面是夕佳亭，北面是清寄軒和橫秀館。再向裏去，便是矚麗樓和綠雲舫，東面是郁蘭堂，再進去便是香山寺。寺前有一方池，池西有瓔絡巖，巖西是甘露殿，門側栽着娑婆樹，寺後是觀香閣、海棠院，再上去便到洪光寺。寺北有玉乳泉，水色清碧，味極甘芳，就是大旱的年頭，也不會乾涸。由此南去，便到雨香館。所謂靜宜園十八景，在當初是極盡富麗，堪與頤和園相比。現在那靜宜園的故址，僅有宮門、銅獅以及琉璃碑坊等還存留着，此外大半都已改建了學校和公共場所。最著名的便是香山慈幼院，是就靜宜園全部的房屋加以修建而成的。院長熊希齡氏，院內分中學小學及幼稚園各部，實施自幼童至青年的教養兼施的生活教育。凡是到香山去的人，一定要去參觀一下。校內還附設醫院、工場、農場等，設備完



碧 雲 寺

美，規模很大，辦理的成績也很卓著。其他還有香山療養院，是由昭廟的舊址改建的。雙清別墅，是就夢感泉的故址所建。全山大部份的地方，都建有別墅，供遊人們住宿或避暑者居住，彷彿是成了一個小小的城市一般。

碧雲寺 在香山的東麓，最初叫做碧雲庵，是元相耶律楚材的後裔阿利吉，把自己的住宅改建的。到了明朝正德年間，內監于經就碧雲庵擴充建築，改名曰碧雲寺，大廈連雲，迴廊偃月，十分宏偉華麗。寺後築着于經的生壙，預備死後埋葬在那裏。後來于經失勢，閹臣魏忠賢便把寺屋和生壙都佔爲己有，其後魏忠賢被殺，屍首

也未能如願埋葬。到民國十四年，孫中山先生逝世以後，曾一度停靈於碧雲寺內，後來靈櫬奉安南葬以後，就把中山先生的衣冠葬在寺裏，所以現在碧雲寺裏，還有總理的衣冠塚存在。

碧雲寺的寺門是朝東的，寺前是一片高大的槐樹林，從槐徑進去，前面一溪當路。溪上有一座石橋，過橋便是碧雲寺的大門。門內有內殿四層，殿南是羅漢堂，後面有藏經閣，北去便是涵碧齋，齋後是洗心亭，題着「雲容水態」四字。過洗心亭，便是悅心山房。在佛殿的前面，有一個白石池，名叫卓錫泉，泉水從石隙間噴出來，琤琤有聲。池的側面有一座亭子，清聖祖題曰「水天一色」。亭前有一棵大柳樹，幹粗數圍，俗稱癭柳。柳前有一個荷池，池旁修篁夾道，由此過去，便到嘯雲巖。巖旁綠水迴繞，巖上有一座亭子。水裏養着金鯽魚，每當日光斜照的時候，燦爛奪目。全寺最勝的地方，便是金剛寶座塔，塔的建築是印度式，白石作基，底座凡三層，上面列着石龕，頂上建

着七座塔，每座塔都是十三級，建築和雕刻，都極其精妙。遊人們登到塔上去，那末香山的全景，如在目前。這座塔是元朝所建，明熹宗和清順治年間，都曾加以修葺。在碧雲寺下面，還有一所天然療養院，是肺病患者療治的好地方。

(二) 翠微山

翠微山，在北平西北三十里，原名平坡山，明朝宣德年間，葬翠微公主於此，因此便改名曰翠微山，山勢非常峻峭，是西山最秀麗的地方。山上的寺院庵廟很多，俗稱爲西山八大處。這八大處便是長安寺、靈光寺、香界寺、大悲寺、龍泉寺、三山庵、寶珠洞和祕魔巖八個地方。

長安寺 在翠微山下麓，依山而築，寺屋很廣大，寺內有明弘治和清康熙的碑文，佛殿前有兩株白虎皮松，相傳是元朝的遺物。

靈光寺 俗名重興寺，是金世宗覺山寺的舊址。寺基很是宏敞，有塔座及亭榭

之勝，很爲幽致。山際從前有韜光庵，現在已經燬於兵火。

香界寺 一名平坡寺，因爲山勢平坦，故名。明洪熙時名曰圓通寺，清名曰聖感寺，乾隆時才改名香界寺，殿屋的建築非常宏偉，爲諸寺之冠。

大悲寺 舊名隱寂寺，清康熙年間改名大悲寺，殿前堦下綠竹成林，頗饒清趣。又有光果一株，俗名文官果，味酸而香，很是可口，遊大悲寺的人，都要一嘗。

龍泉寺 亦名龍王堂，在明憲宗御製的靈光寺碑上說：「覺山寺舊名龍泉寺，後改爲靈光。」這樣說來，那末靈光寺和龍泉寺，在原先本來是一個寺，現在才一分爲二。寺內佛殿的堦墀下，有個方池，清澈見底，很饒幽趣。

三山庵 俗稱麻家庵，或稱三仙庵。

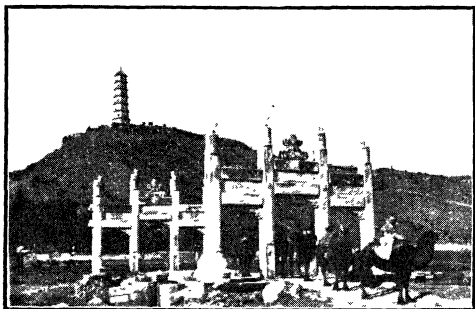
寶珠洞 在翠微山下，因爲洞內的石頭，黑白如點珠，故名寶珠洞。洞深二丈許，在明朝初年，有一個僧人在洞內苦修，現在那僧人的肉身還留存着。洞內有許多石

佛像，都是從西域來的，雕刻得很精，至於是那一個朝代流入中原的，已經不可考了。

祕魔巖 在翠微山後二里的盧師山上，亦名祕魔崖，又名尸陀林。相傳當隋朝仁壽年間，有一個和尚名叫盧師的自江南來，住在尸陀林，曾經超度兩條小龍做和尚，後來到唐朝天寶年間，天下大旱，那兩個由龍化成的小和尚，跳到水潭裏去，變成兩條青龍，立刻就下起雨來。到了後來，每逢天旱，便常常到尸陀林去求雨。現在寺外有一個水潭，便是龍潭，上面覆蓋着巨石，傳說就是二青龍的潛伏處。所謂祕魔崖，是一塊極大的石頭，高高的直立空中，約有二丈多高，形狀很像靈芝，別具奇致。那盧師山的絕頂，叫做獅子窩，高出羣峯之上。登峯俯視，昆明湖好像一個水盂，渾河好像一條帶子，而北平城內城外的景色，盡收眼底。

(二) 聚寶山

聚寶山，在萬壽山的西南，和玉泉山相近，山峯起伏連接，遠望去好像一張荷葉



山 泉 玉

似的，因此又名荷葉山。相傳山麓下面有一個土窟，是羅真人喂蛇的地方。現在每逢雨天，土窟中就呼呼的作響，迷信的人，以為是蛇在噓氣。

(四) 玉泉山

玉泉山，在萬壽山的西北面，所謂「玉泉垂虹」也是燕京八景之一。山上舊有遼金的行宮，殿閣很是莊麗。後來漸漸傾頽，清聖祖時曾重加修葺，並定名為靜明園。山下有玉泉，泉水非常清冽，泉上有一塊石碑，鐫着「天下第一泉」五字。這泉水的源流，出自山崖間的一個巨穴裏，向上噴冒着，流到山下，注入玉河，經過昆明湖，再流向北平的積水潭，什

刹海，以及三海太液池去。所以玉泉山，可說是北平城郊一切水流的總源。在山頂上，有一座七級浮屠，高九丈。塔內有螺旋式的石梯，可以盤旋而上，塔頂上有一尊銅佛，很是威嚴。玉泉山風景的佳勝，和五峯山、香山，同稱爲西山名勝的地方。

(五) 壽安山

壽安山，一名五華山，在香山的旁邊，山上有臥佛寺，是唐朝時候的古刹。在早先名叫「兜率寺」，明朝時改名永安寺，清朝雍正年間，又改名曰十方善覺寺。因爲寺裏有一個極大的臥佛，所以叫做臥佛寺。那個臥佛，完全是銅質鑄造，長約三丈，高約十餘丈，雙目微瞑，右手支持着頭部，側眠在殿前。雕工很是精美，頗有藝術價值。殿前有一個娑羅樹，樹葉都是七角形的，因此又名七葉樹，樹的軀幹很大，可容數人合抱。寺後有一個花園，建屋數楹，園中亭閣池沼，古木怪石，曲折有致。也是慈禧避暑的地方。寺的東北有五華閣的遺址，西面有一塊巨石，石上是觀音閣，或稱觀音石閣，閣前

有一個水池，風景清絕異常。

(六) 畫眉山

畫眉山，在冷泉邨，一名太子塢，山後產一種奇石，顏色黑而光潤，如果放在嘴裏呵一口熱氣，便變成一種淡黛的顏色。在遼金時候，宮妃都用這種石塊畫眉毛，因此便名曰畫眉山。在山道的北面，有一座建王廟，廟前有戲臺，每年在麥熟的時節，鄉民都在這裏演酬神戲。山頂上有一處叫龍湫，水從石隙間流出來，聲音很大，直流到西北的清泉裏，那泉水可以洗澡，溫度稍低於湯山溫泉。

(七) 石經山

石經山，亦稱石景山，在三家店南面六里，山上在從前有一所報恩寺，是明朝的劉瑾所建，命僧人知覺，在裏面替他修行。後來劉瑾失敗了，報恩寺也隨着廢毀。山下有許多石洞，是劉瑾命他部下的士兵所開鑿。因為劉瑾在當時圖謀不軌，在洞裏埋

藏兵器。北面的山峽中，有兩塊沒字碑，也是劉瑾所建。遊人們如果登上山頂，向四面瞭望，那麼永定河縈繞如帶，北平城的景物，都歷歷如在目前。

(八) 妙峯山

妙峯山，普通都稱作妙高峯，離沙河鎮二十里，全山好像一列峭壁的屏方，高度拔海三千尺，和陽台山相埒。山上有五個高峯，叫做獨秀峯、翠微峯、紫蓋峯、妙高峯、紫微峯。妙峯山命名的由來，恐怕是妙高峯三字的沿用之訛。山勢非常峻拔，從山麓到山頂，約有三十餘里，每年當陰曆的四月初一到四月十五日，北平、天津、保定一帶的人民，都到山上去進香，晝夜不絕。那班香客，都十分虔誠的，從山麓一步一拜，直拜到山頂。從妙峯山到陽台山之間，築有石道，路旁安置路燈，都是每年進香的時候集資所建，可見香火的盛了。山半有迴香亭，備香客們休憩之用，也是香會化錢修的。

(九) 戒壇山

十 北平生活印象

北平是一個故都，專制時代皇族及官吏的生活習慣，還留存在北平現階段的生活裏。因此在北平生活的方式，是極舒適，極大方，十足的帶着官家的派頭。物質的享受，是這樣的週到，處處合式，我們如果生活在北平的環境中，真如倒在一個溫慈的老保姆的懷裏一般。

凡是到過北平的人，當他在北平初住下的幾天，便會覺到生活上的種種便利和舒適；再住下幾天，簡直便會留戀着不想走。而一旦離開了北平，生活在別的一個環境中，那末便會不斷的眷念着北平的生活。

人們是最愛故鄉的，故鄉的生活，加倍的會使人感到親切的滋味。北平，可以說是任何人的故鄉，任何人一投入北平的懷裏，便像是回到了自己的故鄉，不論是千里他鄉的遊子，或是喬寓北平的遊客，生活在北平，便如生活在自己的家鄉一樣。所以儘有許多人，當他們在北平耽擱過若干時後，便把北平當作他第二個故鄉了。像

戒壇山，在北平西南五十里，又名馬鞍山，因為山上有所戒壇寺，便因此得名。戒壇寺建於唐朝武德年間，後來有一個普賢大士，在寺內募建了一所大戒壇，招羅四方僧徒前去受戒，因此寺名戒壇山也改名戒壇了。寺宇盤旋在山谷之間，有一座高閣，臨閣遠眺，山景非常幽絕。閣前滿植古松，那松樹的樣子都生得很古怪，舊有一蓮花，「九龍」「臥龍」「活動」等名目。寺內又有一座石塔，高十一級，塔旁有太古洞，一名花陽洞，都是戒壇寺的絕勝。

(十) 潭柘山

潭柘山在北平西南六十餘里，山上有一座潭柘寺，寺址在從前是青龍潭，潭上有古柘數千株，因此建寺時，便襲取潭柘兩字，稱為潭柘寺。晉朝時名曰嘉福寺，唐朝時名曰龍泉寺。從前人有一句諺語說：「先有潭柘，後有幽州。」可見這寺的古了。清康熙年間，重建寺宇，開鑿山道，並改名曰岫雲寺。但是因為歷史相傳，人們仍好沿用

潭柘寺的舊名。寺內規模宏麗，有乾隆御書的「福海珠輪」匾，心經，以及心經塔圖。寺後有一所觀音殿，裏面藏着玄妙嚴公主的拜佛磚，相傳玄妙嚴是元世祖的女兒，在潭柘寺內削髮爲尼，每天向着觀音大士頂禮膜拜，因此磚背上陷着兩個很深的脚印。明萬曆年間，孝定太后把這兩塊磚迎到宮裏，用紫檀木匣儲放着，仍舊送還寺中。現在這磚還是保存着，不輕易給人看的。寺外山腰裏，有一個龍潭，潭上有一座方亭，泉水從石龍嘴裏噴出來，左右的村舍，都利用這泉水來灌溉田畝。半山間亭台錯列，林壑迴旋，是全山最幽勝的地方，人們遊息此間，好像跳出了塵世一般。此外還有半山亭、倚松齋、延清閣、清珥亭、太古堂等，都是寺內的勝處。

以上十處，是西山著名的山嶺，而同時，都有名蹟可尋的。此外如普陀山、薛家山、紅石山、百花山等，雖然都是西山的領地，但是不若以上十處的有名，風景也要差遜得多。

這樣的人，我們可以常常聽到，而且非但是中國人是如此，就是整天生活在「機輪」——「金光」推進中的歐美人士，也往往喜歡把北平當作一個終老之鄉。在北平住過的外國人，總是對於北平的生活讚美着。他們貪戀着北平的生活，正如一個嬰孩貪戀着母親的奶一樣，有好些人，情願在北平長久的住下。

北平的生活，可說完全是代表着東方色彩的平和生活。那裏，生活的環境，是十分的偉大而又舒緩。不若上海以及其他大都市的生活那麼樣的急促，壓迫着人們一步不能放鬆地只能向前，再也喘不過氣來。又不若內地各埠那麼的鄙塞簡陋，使人感受着各種的不滿足。那裏有着各式最新最摩登的物質設備，可以用最低廉的代價去享受。而日常的生活，是那末寬弛的，好像一張鬆了的弓，會覺不到悠悠的歲月，在奔逝着。

非但是物質的生活，是這樣的舒適，而精神上的感受，也是十分的充實和愉快。

北平，在現今是有「中國文化城」之稱，那裏，前朝的君王遺留下來許多文化上的寶物，以及幽美的山水庭園，前者是人們精神生活上最豐富的食糧，後者卻是休閒生活中最適宜的境域。假如是一個文人，一個學者，一個喜歡靜修閑散的人，那末北平實在是他們精神生活上最合式的地方。

北平生活的閑散舒適，還是近十餘年內的事。當政府沒有遷都南京以前，北平的生活是正和現在南京的生活那樣，含着濃厚的政治意味，而兼以人口的擁擠，住所也不舒服了。各種物品供不應求，百物就昂貴了。雖然物質上的設備是要比現在的南京來得完備，可是因為生活程度很高，非一般普通人所能享受。所以在那時候，達官貴人的生活是比較舒適的，但是因為政事的煩擾，稱不上安閑。而一般的市民，終天便在高昂的生活線上掙扎着，一刻也不容閑息。自從政府南遷以後，情形便大變了。往日的達官貴人們，有的隨着政府南徙，有的便消聲匿跡下來，不再過那奢靡

紛擾的忙亂生活。甚至有些便成了災官，不得不離開北平，回到家鄉，或到別處去另謀生路。這麼一來，北平因為政治的變革，生活程度便立刻低落下來了。往日各種物質設備是依然存在，可是因為市面上驟然失去了政治和經濟的重心，一切的代價便全都低廉，於是一般人的生活，也隨着由緊張而鬆緩了，不再像以前那樣的掙扎着。

我們可以舉一個例證，來說明北平一般生活的低廉現象。就拿拉洋車的來說吧！在北平洋車的裝飾得特別講究，和南方私家的包車一樣，可是價錢卻特別便宜，在上海或南京至少要兩三毛錢車資的路程，在北平只要化二十枚或二十六枚（合大洋四分或五分）便够了。而那班洋車夫，以這樣低廉的座價，一天所得，可以維持他一家的生活。就是以一般的商店而論，做生意都很重信義，很少用欺騙的手段來誘致顧客。在北平大街上，Neon light 的廣告可說是絕無僅有。無線電和銅鼓喇

叭的聲音也是寂然。街道間老是那麼靜穆的。不比上海的市街間，充滿了五光十色，以及種種嘈雜的聲音，使人頭痛欲裂。這種現象，就是表示北平的生活，是十分穩定與平和，還沒有染上現代大都市的掠奪競爭的醜惡狀態。

北平全市的人口，號稱一百五十萬，與全世界各大都市的人口相比，是居於第十位。這一百五十萬居民的生活，我們如果把他分析一下，那末至少有六種不同的方式。

第一種，便是遜清的遺老的生活。這班人，在前清時代，生活是最優裕的，因為他們都是皇家的親族，人都稱他們為王爺。每一個王爺的家裏，皇帝賜他一座宏麗的王府。在當時，皇帝雖然是天下的至尊，可是因為國事的紛煩，生活稱不上是十分優逸，而那些王爺們，他們卻是不勞而食，無憂無慮，享受着人間最舒服的生活。一旦政體變革以後，他們的生活便失了憑依。生活上的費用是依舊，而費用的來路卻已斷

絕，於是到了窮途末路時，便不得不變賣家藏的珍寶而過生活，進一步，出賣田地，出賣器具，甚而至於把皇帝賜與的王府也出賣了。在北平，我們能看見許多王府，什麼莊王府啊，定王府啊，禮王府啊，醇王府啊……等等，那房屋的建築卻是和皇宮一樣的精美，而內部卻是成了一個破落戶，連生活也很難支持了。

第二種，便是滿清旗人的生活。旗人在滿清當國的時候，他們的生活也正如那班王爺們一樣，雖然及不上王爺們的顯闊，可是不勞而食的生活方式卻是一樣的。在前清時候，每一個旗人誕生，國家就給他一份官俸。所以從出生以後，就不用愁吃，不用愁穿，一世過着逸樂的生活。但是民國以後，旗人生活的來路斷絕，他們本來是家無恆產，從前全靠國家的官俸生活着，不比王爺們是有鉅萬家產可以變賣，尙能苟安一時。於是生活壓迫着他們，不得不自謀生活的出路，但是一向舒服慣了的人，對於生活的技能是一點也沒有的，又不能挺着肚子挨餓，於是男的便只得雇給人

家做聽差，女的便傭給人家做老媽子，好在他們從前是過慣了官家的生活，因此，在侍候人家的當兒，處處合規矩。經過了幾年的折磨，便成爲最勤懇最忠誠的傭工了。在北平住家的人，都喜歡找旗人的傭工，一則是工價便宜，一則是工作不辭勞苦，而且侍候得很週到。

第三種，便是民國以後退休的官吏的生活，他們在北京政府時代，都曾顯赫過一時，把私囊撈飽了。等到國民政府南遷以後，政府另有一班新人物出來當國，他們便只得退休。可是因爲眷戀着北平的生活，所以就不想回到自己的家鄉去，好在他們有的是錢，便化錢在北平城裏買一宅大屋子，作久居之計了，這一種人，在北平居留的很是不少，他們無需工作，只是靠着以前貪污得來的造孽錢，來過着最逸樂的生活。在他們眼裏，北平是他們的一個大遊樂場，日常的生活，便是消沉在酒館戲園裏面，趣味較爲高尙一點的，便時常遨遊於山水林園之間，或是養些珍禽奇獸，蒔些

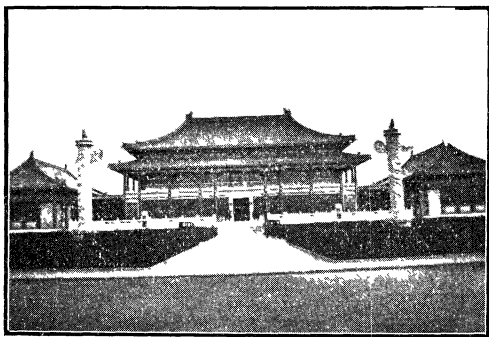
奇花異卉，終老他的餘年。生活完全置於靜止的狀態中，是懶散的，毫無進取之心。

第四種，便是當代握有政權的官吏們的生活。他們有的是華北一方之主，有的是北平一市之長，以及政府隸屬下的各機關的從政人員。在北平城內城外，都安排着他們的公館。他們進出都有自備汽車，因此住家遠一些也無妨。像頤和園、西山，這許多都是風景十分幽勝的地方，他們便把住家安置下了。因此，他們每天在公務料理完畢以後，便回家過着怡情養性的甜蜜生活，他們也常到北平城裏來，聽戲，看電影，上飯館，和都市間一切的聲色享樂相接觸。也有把公館設在北平城裏的，在東西兩長街靠近故宮以及三海一帶，就有不少的高堂大廈，大半都是政務人員的居處。

第五種，便是寄居在北平的闊人們的生活，這些人，大半是承有鉅大遺產的富翁，或是有錢的富商們。因為內地的生活日就衰落，地方的治安發生問題，爲了求生，活上的舒適和安全起見，他們都搬到北平來住下了。在北平，物質的享受，是完備而

低廉，治安上當然是比較的可靠，因此，當他們一住下後，便不想再回去，永久作北平的市民了。他們可說是北平市內的有閑階級，在家裏除了講求吃喝以外，便是打牌吸煙，出門去，就是上市場，或是到公園裏喝茶兜圈子去。一天的生活，就是吃喝遊樂四個字。每逢良辰佳節，更不肯虛度，合家便得大大的享樂一下。這種生活，可以說是一種奢靡的墮落生活。

第六種，便是文人學子的生活。北平號稱文化城，因此學校也最多，著名的大學，像北京大學、北平師範大學、燕京大學、清華大學、朝陽大學、輔仁大學、協和醫科大學、民國大學等等，總數不下二十餘所。各校的教授和學生們，就成了北平市文化上的活動因素。這班教授們，大都是國內當今的有名學者，他們除了教書以外，還從事著作生活，因為生活的安定，和北平圖書的廣博，所以他們都能積幾年的功夫，寫成對於文化上有鉅大貢獻的長篇著述。他們的生活，是很平和，而有規律的，每天就是在



館書圖平北立國——匯總的化文平北

書齋、圖書館、講堂以及街頭的舊書肆裏過渡着。至於學生們的生活，便要活躍得多，每天除了規定的受課時間以外，他們常到學校範圍以外去做各種活動事業，他們舉行各種比賽，出版各種刊物，把他們活躍的身心表現出來。這種生活，可以說是向上的進取生活。

除了這六種生活方式的人們以外，便是最大多數的普通市民的生活了。這大多數的普通市民，大半都是北平的本地人。他們從事於各種職業，生活雖很儉省，但是不覺得吝嗇，處處顯得很寬舒。舊社會的舊道德，還深印在他們的生

活習慣之中，他們待人忠實，處世嚴正，安分守己的過生活，因此社會上還保留着純樸的古風。

以上是北平七種不同的特殊生活的梗概。至於北平一班人的日常生活狀況，那也是很足稱道的。我們可以分做衣食住行四項來說。

先說北平人的衣。北平人的裝束，有一種雅樸的長處，就是新式的女子，也很少穿着奇裝艷服的。她們的服飾，色彩和式樣都很調和，有大家的風度。普通人對於服裝，只求清潔整齊，不重華麗豔美。不比江南的蘇滬一帶，「只重衣衫不重人」，專以服飾來品定身價的高低。在北平，人們所穿的衣服，質料雖是粗布，卻很整齊。大家對於美的觀點，不是華麗而是整潔，所以我們可以說北平的裝束，便是一種整潔美，這種美點，是江南各地應當取法的。

再說北平人的食。北京菜館做的菜，在國內通都大埠是很出名的，因為菜味清

爽適口的緣故。北平人對於吃很講究，這因為以前是都城的緣故。可是這種精美可口的吃法，只是限於北平的上層社會的人，中下階級的市民，對於每天的食物，平時是只求清潔可口便足，他們每天只吃兩頓飯，早晨十點多鐘吃中飯，下午四點多鐘吃晚飯，習以為常。食料以米麵為大宗，往往中飯吃米，晚飯吃麵，或是一天吃米，隔天吃麵，飯菜也很簡單，只求吃飽肚子就好，此外，不十分講求精美。

北平的住所，全是中國式的建築，普通人家住的屋子，都很低矮，因為在前清專制時代，庶民是不准造高大的住屋的。就是做官，也要照着他的品級，來定他住屋的高度。民國以後，這制度雖然打破了，但是平民仍很少造高屋子的，有錢的人家，也營着高廳大屋，這些住屋的建築，都有一定的方式，在北平稱作「四合房」，是東南西北四個屋子，中間圍着一個大院落。這些住屋，都在胡同裏面，所謂胡同，便等於南方的「里」「巷」和「弄」，在北平城裏，凡是東西向的小街巷，都稱作胡同，胡同的

總數，很難計算，在北平有句俗話說：「有名的胡同三千六，沒名的胡同賽牛毛，」這可見胡同的多，和居民的稠密了。

北平的街道，都非常廣闊，著名的如東長安街、西長安街、東交民巷、西交民巷、東單大街、西單大街、以及正陽門大街、王府井大街等，都是柏油大道，其寬度比上海的各馬路至少要闊上一倍，街道兩旁，植着森綠的行道樹，人在街上走，彷彿在一個大公園裏散步。這些街上，多半都有電車通行，如果要出門去，雇洋車也很方便。不過每逢初春或深秋時節，北平城內的灰土很大，迎面亂吹，好像重霧。尤其是胡同裏的街道，滿積着泥把，天晴變成灰土，天雨變成泥漿，使人不論在晴天或雨天，都有「行不得也」的感想，這可說是北平生活上的一大缺陷。

(完)

中國地理新誌

道林紙本精裝一厚冊
實價國幣七元

編者

葛綏成
楊文洵
喻守眞
韓非木
范作乘
樓雲林

本書內容分十一編，約一百萬餘言。第一編爲緒論，敘述地理學的大意、宇宙、地殼、以及我國地域的成立和住民的起源等；第二編爲中華民國總說，敘述全國地質、地勢、山水、氣候、物產等自然概況，及住民、言語、文字、教育、宗教、產業、交通、政治等人文概況；第三編以下則爲區域誌，編制以自然區域爲經，政治區域爲緯，作扼要的總說，又於各省區中，臚列位置、地質、地勢、潭澤、海產、氣候、天然產物、形勢、沿革、人口及住民、言語及風俗、教育、交通與外國關係、商埠、地方誌等，靡不詳述。書中關於各種統計事項，均臚列其事物，製成各表，所用度量衡，多從公制，並附列中外書籍雜誌名稱多種，以供讀者參考之用。

中華書局出版

性教育指南

Guide to Sex Instruction

by

T. W. Shannon

錢亦石·杜佐周合譯

一冊
五角

中華書局出版

社會上最普遍的呼聲爲「提倡教育」或「注重教育」；但是對於最重要的一部份教育——性教育——却全被忽視。現在一般青年男女，因爲缺乏性知識方面的指導，以致走入歧途。養成自戕的習慣者，比比皆是；其甚者，且犯神經病等，喪生毀家，教育的失敗，孰有甚於此者？這都是父母與教師的罪過啊！美國生物學專家Shannon教授有鑒於此，特編著此書，將兒童及青年各時期所應取的性教材及實施方法，莫不詳細討論；用談話方式，以便爲父母及教師者可就實際的需要而妥爲擇用。內容多實際問題的解答，尤有裨益。此外關於男女社交問題，討論尤爲詳盡切要。原本出版後，年銷數萬，凡一般父母、教師及青年男女等，均樂於閱讀此書，藉達解決這個根本問題的目的。本書之價值，不言可知矣。

中華現代文學選

王 梅 痕 編

全四冊 第一至三冊 各五角半

本書計分四冊：①小說，②詩歌，③戲劇，④小品，凡現代作家之代表作品，經編者精心審核，搜羅輯入，選材不特豐富精當，且多新穎有趣。每篇之末，並附作者介紹及詳細註釋。全書系統分明，條貫詳晰。在孫儂工先生的序裏說：『……總觀這四冊中所選家數與其作品，雖不能把中國自新文學運動以來所產生的作家，所收獲的作品，包括無遺。要在作家的完備，作品的精當，可以說已把自新文學運動以來——即是新文學底萌芽、長成以至開花結果——的經過，列舉在這四冊當中了。平常很有許多朋友或是學生，寫了信來詢問我研究現代文學的方法，或是讀什麼書，我每苦於不易置答；或有所答，每苦於所答失當。現在把這書詳細的閱讀一過，覺得這實在可以拿來代表我所要答的問題了。換言之，如果有人再來問我關於這一類的問題，我就簡直地回答他說：「你向中華現代文學選一書中去找吧！」……』本書的價值，由此可知。

中華書局發行

北平之夜話

◀ 味 橄 著 一 冊 五 角 ▶

這是一部用隨筆寫的遊記，計收最初印象，飛霞粧，帝王遺物，閒中滋味，吃過了嗎，愛的教育，演戲之都，游牧遺風，春風青塚，北門鎖鑰十篇。每篇都有一個中心，如吃過了嗎寫北平的小吃，愛的教育寫北平的戀愛，閒中滋味寫北平的風景，春風青塚寫北平的哀話。文字生動，趣味雋永，使人讀之，如在冬夜圍爐，促膝閒談；寓意深刻，觀察入微，故都的人情風物，莫不躍然紙上。書前刊有藝術照相十幀，皆不可多見之作。

中華書局出版

民國廿五年八月
民國廿五年八月

有 著 作 權
不 准 翻 印

北京師範大學

圖書館

929-11

101-919

Z

189610

登記號



世界書局