

醫方類聚卷之三十

傷寒門 四

無求子活人書

傷寒十勸

管見大全良方曰且如傷寒

行間龐安常作傷寒總論政和間朱奉
議脈編而為活人書詳觀方論意義纖
悉具載可謂盡善盡美皆本於仲景之
書及諸家之善真千古不朽之良法今
人不能深求其意妄加治療往往中暑
乃作熱病治之反用溫藥濕溫乃作風
溫治之復加發汗名實混淆是非紛亂
性命之寄危於風燭自後有錢俸李氏
劉編作歌目之曰類證活人書盧氏集
數篇名傷寒片玉皆語詞鄙俚言不盡

意要之不可為法是以識者皆不觀覽
 今有李氏子立作傷寒十勸雖未能盡
 聖人之書僕取其捷見也併錄于后經驗
 良方曰傷寒與他證不同投藥一差生
 死立判李子建傷寒十勸不可不知人
 家有病招醫未至或無醫者若知此十
 勸則不致有誤所益非輕今詳具于後

一傷寒頭疼又身熱便是陽證不可服熱藥
 傷寒傳三陰三陽共六經內太陰病頭不
 疼身不熱少陰病有反發熱無頭疼厥陰
 病有頭疼而無發熱故知頭疼又身熱卽
 是陽證若投熱藥必不救

大全良方曰僕考之痰證云但

頭不疼頭不強為異耳然痰證頭疼者衆
 僕多見庸醫看證不審纔見發熱頭疼便
 以和解散而死之者亦有便用五清散而
 死之者是皆偏見曲說有好用涼藥者則
 附子硫黃笑而不用有好用熱藥者則
 大黃芒硝畏而不敢使此世之通患

二傷寒當直攻毒氣不可補益
 邪氣在經絡中若隨證早攻之只三四日
 痊安醫者乃妄謂先須正氣却行補益使
 毒氣流熾致殺人

三傷寒不思飲食不可服溫脾藥
大全良方溫脾胃藥
 傷寒不思飲食自是常事終無饑死之理

如理中圓之類亦不可輕服若陽病服之
致熱氣增重或致不救良方此下云丁香
巴豆之藥尤不可服

四傷寒腹痛亦有熱證不可服溫暖藥

難經云痛爲實故仲景論腹滿時痛之證
有曰痛甚者加大黃夫痛甚而反加大黃
意可見也惟身冷厥逆而腹痛者方是陰
證須消息之每見醫者多緣腹痛便投熱
藥而致殺人

五傷寒自利當看陰陽證不可例服補暖及
止瀉

自利惟身不熱手足溫者屬太陰身冷四
逆者屬少陰厥陰外其餘身熱下利皆是
陽證當隨證依仲景法治之每見醫者多
緣下利便投暖藥及止瀉藥而殺人

六傷寒胃脇痛及腹脹滿不可妄用艾灸常
見村落間有此證無藥便用艾灸多致毒
氣隨火而熾膨脹發喘而死不知胃脇痛

自屬少陽腹膨脹自屬太陰也此外惟陰

證乃可灸耳大全良方曰村人近以為沙

病灼艾而死者甚衆又有以

七傷寒手足厥冷當看陰陽不可一例作陰

證治有陰厥有陽厥醫者少能分下陽厥

而投熱藥殺人速於用刃蓋陽病不至於

極熱不能發厥仲景所謂熱深者厥深也

熱深而更與熱藥寧復有活之理但看初

得病而身熱至三大全良方此日以後熱

下有四字

氣已深大便秘小便赤或譫言昏憤及別

有熱證而反發厥者必是陽證也宜急用

承氣湯下之若初得病身不熱大便不秘

自引衣蓋身或下利或小便數不見熱證

而厥逆者即是陰厥也方可用四逆湯之

類二厥所以使人疑者緣脉皆沉然陽厥

脉沉而滑陰厥脉沉而弱又陽厥時復指

爪却温良方此下有或陰厥常冷此為可

別也有時發熱五字

八傷寒已在裏即不可輕用藥發汗

大全良方若尚

在表切不可用通利藥

傷寒證須看表裏如發熱惡寒則是在表正宜發汗如不惡寒反惡熱則是裏證若醫者一例發汗則所出之汗不是邪氣皆是真氣邪氣未除而真氣先涸死者多矣又半在表半在裏之證及無表裏之證不惟皆不可下仍亦皆不可汗但當隨證而治之可也

九傷寒飲水為欲愈不可令病人恣飲過度

病人大渴當與之水以消熱氣故仲景以飲水為欲愈人見此說遂合病人縱飲由是為嘔為喘為咳逆為下利為腫為悸為水結大全良方為小便不利者多矣且如病人欲飲一椀只可半椀之類常令不足為善也

十傷寒初差不可過飽及勞動或食羊肉及行房事與食諸骨汁并飲酒

病方愈

大全良方此下有須再服藥兼六字

脾胃尚弱食

而過飽不能消化病則再來謂之食復病

方愈氣血尚虛勞動太早病亦再來謂之

勞復又傷寒

良方此下有良方愈二字

食羊肉行房事

並死食諸汁良方骨汁飲酒者再病之也

予每念父祖俱死於傷寒乃取仲景所著深

繹熟玩八年之後始大通悟陰陽經絡病

證藥性俱了然於胷中緣比年江淮之民

冒寒避寇得此疾者頗衆遂依仲景法隨

證而施之藥所活不啻數百人仍知傷寒

本無惡證皆是妄投藥劑所致因追悼父

祖之命皆為庸醫所殺而又嘆人無間於

貧富貴賤於此不能自曉則輕付一命於

庸工之手也今輒據其流俗多誤有害於

命者略開其說目曰傷寒十勸其言不欲

成文冀人口易曉而以為深戒云

大全良方日李

子立跋陳總領云夫此十勸大有益於世余所至官所常刊以濟人

釋音

身體類

前顛	顛	踵	噬	膈	頰	咽	膈	膈	膈
動耳	上多	也足	於亦	古核	惡葛	於肩	古核	古核	古核
腩	日年	臄	也切	也切	也切	也切	也切	也切	也切
膚倉	巔切	膝音	切	切	切	切	切	切	切
腩也	頂	骨端	日	脊	膈	膈	膈	膈	膈
腋	脚	市充	膈	膈	膈	膈	膈	膈	膈
肘羊	跟也	切	膈	膈	膈	膈	膈	膈	膈
膈益	筋	舉欣	膈	膈	膈	膈	膈	膈	膈
切	或作	筋切	膈	膈	膈	膈	膈	膈	膈
皆	才賜	筋切	膈	膈	膈	膈	膈	膈	膈
目際	才諸	膈切	膈	膈	膈	膈	膈	膈	膈
也	也	膈切	膈	膈	膈	膈	膈	膈	膈
		膈切	膈	膈	膈	膈	膈	膈	膈

洩	義	背	胛	也	許	切	骨	作	心
小便	下且	口故	口故	在奚	江胞	交音	亦齟	女懷	妊懷
也切	也切	也切	也切	也切	也切	也切	也切	也切	也切
尿	尻	腓	腓	跗	聲	鼠	鼠	鼠	鼠
乃吊	苦蒿	房非	房非	方俱	徒昆	下音	下音	下音	下音
也切	也切	也切	也切	也切	也切	也切	也切	也切	也切
脛	膈	膈	膈	膈	膈	膈	膈	膈	膈
胡定	膈	膈	膈	膈	膈	膈	膈	膈	膈
切	切	切	切	切	切	切	切	切	切
非	膈	膈	膈	膈	膈	膈	膈	膈	膈
切	切	切	切	切	切	切	切	切	切
溺	膈	膈	膈	膈	膈	膈	膈	膈	膈
與尿	膈	膈	膈	膈	膈	膈	膈	膈	膈
同音	同音	同音	同音	同音	同音	同音	同音	同音	同音

下思邀切 藹 柔音豆蔻 下許莖蓉 上音總 齧

音連翹 祈遙 蝮 蝮 上丘良切 下力 蒴音鈞

藤 徒登切 蕙 苾 上乙吏切 切 藿 濯音梔子 上音芒

硝 上音亡 溺 音尿 麥 藪 魚列 蔓 荆子 干蔓母 煤

切 謨 打 竹 瀝 狄 下狼 菱 蕤 下汝誰切 切 鎊 音滂 牛

莠子 榜 莠音 蕤 蕤乳燒切 蕤花

製銀類

鍊 郎甸切 銀 多亂 熨 紆物切 火展 熨 同燒

也 炊 昌為 煇 廣韻作 熿 虛業 捻 奴協切 摻

所斬 咬 咀 上音甫 烱 亦章切 熬 牛刀 攪 古

切 亂 煇 徒郎切 絞 古巧 燕 於甸切 咽 嚙 與

也 同音 剉 寸臥 飲 都濫切 亦 啜 昌悅切 攤 干

切 義 歡 昌悅切 呷 呼甲切 搭 多蠟 劑 才 諸 撮

切 痛 括 滓 壯仕 揉 忍九 拌 音 漉 力木 劑 才 諸 撮

器用類

薨 疾資切 甌 子孕 錘 也 又 鍛 義 銚 徒吊切

匕 必以 蓐 儒欲切 草 罐 古 玩 器 銖 市朱 秤

昌孕切 鉞 之林切 桴 音 櫛 側 瑟 切 梳 篩 霜

權衡也 鉞 亦作針 桴 敷 櫛 篋 之 摠 名 篩 夷

亦切竹器篋邊迷

拾遺類

灸居又切 灸液 音亦津液 騁也

撲切普鹿也 診音軫視也 駛疾也 擿直也

音遂掘地 諦審也 切 嚏呼鬼也 臙徒旱切說

摸摸各切 緻密也 睭子對切 翳一計溜力

切 捩力計切 薑丑介切 俠音沫沫音末水 鶩

音木斃斃音募暮音

傷寒藥性 注中圈者神農本草 經不圈者諸家說

玉石部

代赭毒寒無 消石無寒 禹餘糧無毒 芒消

大滑石無毒 寒大寒 金箔平無毒生 鈎丹微寒

雌黃無毒 寒大寒 信砒溫有毒 太陽石 硫

黃有圖大熱 梁上塵無毒 太陰石 勞水又

甘爛 太陰玄精溫無 玄精石 礬石毒無

赤消無毒消石 赤石脂大溫水銀毒有 雄黃

平寒大 竈突墨無毒 釜底煤無毒 石膏寒有毒

草部

甘草毒 無毒 人參微寒 無毒 天門冬微寒 無毒 澤瀉大寒 牛

膝毒 無毒 柴胡微寒 無毒 麥門冬微寒 無毒 澤瀉大寒 牛

升麻無毒 無毒 山茵陳無毒 無毒 芍藥無毒 澤瀉大寒 牛

黃連無毒 無毒 乾地黄無毒 無毒 防風無毒 澤瀉大寒 牛

薤白微寒 無毒 木香微寒 無毒 茵陳無毒 澤瀉大寒 牛

大熱無毒 薏苡人無毒 葛根無毒 無毒 獨活無毒 澤瀉大寒 牛

五味子微寒 無毒 黃耆微寒 無毒 細辛無毒 獨活無毒 澤瀉大寒 牛

附子微寒 無毒 菖蒲無毒 生薑微寒 栝樓子無毒 獨活無毒 澤瀉大寒 牛

參無毒 當歸無毒 麻黃無毒 瞿麥無毒 苦無毒 澤瀉大寒 牛

通草無毒 芍藥微寒 百合無毒 貝

母無毒 白芷微寒 知母無毒 牡丹微寒

寒無毒 白薇無毒 紫苑無毒 蕤花微寒

藁本微寒 石韋無毒 蜀漆微寒 苒苗

香無毒 茅花無毒 大黃無毒 半夏

熟無毒 熟艾無毒 桔梗微寒 烏頭大熱

大無毒 海藻無毒 常山微寒 附子大熱

連翹無毒 大戟微寒 天雄大熱 商陸

甘遂無毒 寒無毒 白藥子無毒 玄參微寒

毒無毒 有無毒 甘遂無毒 寒無毒 白藥子無毒 玄參微寒

無毒 葶藶 有大毒 旋覆花 有小毒 利黃芩 寒

無毒 前胡 無毒 白頭翁 有毒 艾汁 無毒 地

榆 無毒 蒺藜子 無毒 防已 無毒 澤漆 寒

無毒 栝樓子 無毒 京三稜 無毒 華澄茄 無毒

青箱子 無毒 天南星 有毒 高良薑 大 射干

一名烏扇 平 大青 無毒 白朮 蒼朮 本草不

微溫有毒 性但總云 朮 溫 無毒

木部

槐子 寒 無毒 桂枝 大熱 有 茯苓 平 無毒 酸棗 平 無毒

毒 竹葉 無毒 大寒 五加皮 溫 微寒 黃蘗 寒 無毒

梔子 寒 大寒 蔓荊子 溫 無毒 猪苓 平 無毒 枳

實 無毒 微寒 海桐皮 平 無毒 檳榔 溫 無毒 厚朴 大

溫 無毒 大腹皮 無毒 沙木 溫 無毒 芫花 有小毒

毒 呵子皮 溫 無毒 皂莢 小毒 枳殼 無毒 梓白皮

寒 無毒 竹茹 微寒 紫葳 無毒 茱萸 吳茱萸 大

茶 微寒 秦皮 微寒 大 巴豆 寒 有毒 熟 沉香

溫 杜仲 無毒 蜀椒 熱 有毒

人部

小便 凉又 衽褱 本草不載其性

獸部

麝香 圖無毒 龍骨 圖無毒 阿膠 圖微温 猪膽
微寒 鼠尿 微寒凉 犀角 圖微寒 殺羊角 圖微寒

禽部

雞子 平微寒

蟲魚部

蜂窠 圖有毒 牡蠣 圖微寒 水蛭 圖微寒 鼈甲
無毒 鼠婦 圖微寒 蜜 圖微温 文蛤 平無毒 螢

火 微温 五靈脂 圖無毒 蜣螂 圖有毒 乾蝎 平有毒

蠶蟲 圖有毒 有 蟲 蟲 圖有毒

菓部

橘皮 圖無毒 棗子 圖無毒 烏梅 暖無毒 木瓜 温無毒
桃仁 圖無毒 李根白皮 大寒 杏仁 圖冷利 橘葉
本草不著 橘葉性 荷葉 本草不著 荷葉性
據橘柚性 圖無毒 荷葉 據藕實莖性 圖寒

米穀部

麻人 圖無毒 粳米 平無毒 赤小豆 平無毒 小麥 微寒

無膠飴微温酒大熱豉寒無毒醋又名苦

菜部

瓜蒂寒有韭根温無香薷微温無毒荆芥温無

紫蘇温葱白平薤白冷無連翹冷無葱白寒

婦人藥性

海蛤毒蘇木平無伏龍肝微温又注桑

白皮寒無桑寄生毒蜀漆微温盧根

寒無宣連宣州黃連性

小兒藥性

朱砂微寒腦子即下龍腦微寒蛤粉

冷無釣藤微寒蕤核温微寒石斛平無牛

黃困涼有牛蒡子平無糯米微寒棗葉温無

枇杷葉平無紫草寒無薄荷温無鼠粘子

平無毒膩粉冷無白菊花平無决明子平

寒無菘豆皮寒無穀精草温無蜜蒙花平

毒無羊肝本草不著羊膽平桑螵蛸平無猪

尾血本草不著猪尾血

卷第一

此一卷論經絡治傷寒先須識經絡不識經絡觸途冥行不知邪氣之所在往往病在太陽反攻少陰證是厥陰乃和少陽寒邪未除真氣受斃又况傷寒看外證爲多未診先問最爲有准孫真人云問而知之別病淺深名爲巧鑿病家云發熱惡寒頭項痛腰脊強則知病在太陽經也身熱目疼鼻乾不得卧則知病在陽明經也胷脇痛耳聾口苦舌乾往來寒熱而嘔則知病

在少陽經也腹滿咽乾手足自溫或自利不渴或腹滿時痛則知病在太陰經也引飲惡寒或口燥舌乾則知病在少陰經也煩滿囊縮則知病在厥陰經也然後切脉以辨其在表在裏若虛若實以汗下之古人所以云問而知之爲中工切而知之爲下工若經隧支絡懵然不分按寸握尺妄意疾證豈知坐授明堂藏室金蘭者耶

類聚
三十一

十一
六

經絡圖
足太陽經



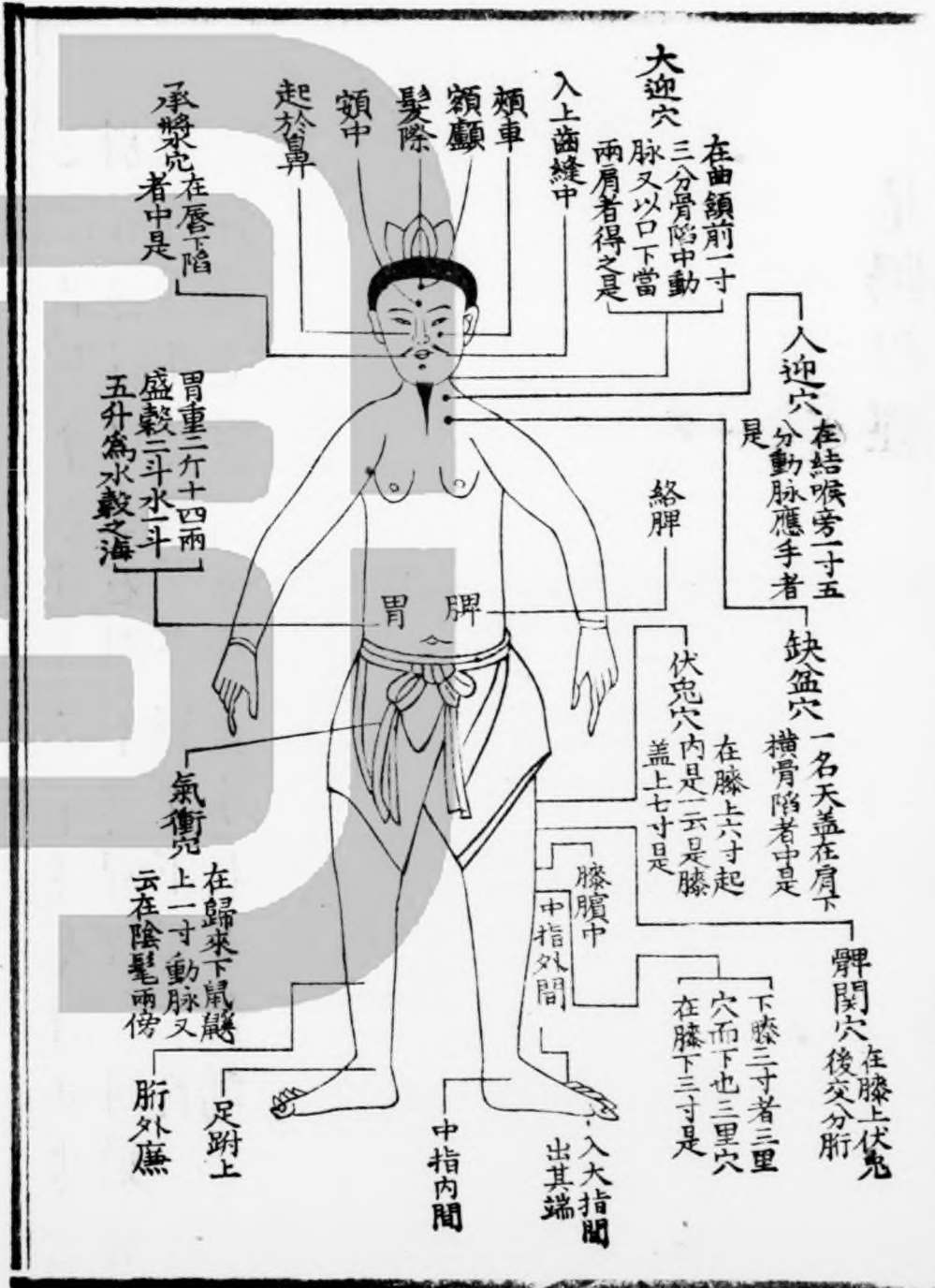
足太陽膀胱經腎與膀胱為合故足少陰與足太陽為表裏從目內眥上頭連於風府分為四道下項并正別脉上下六道以行於背與身為經太陽之經為諸陽主氣或中寒邪必發熱而惡寒緣頭項腰脊是太陽經所過處今頭項痛身體疼腰脊強其脉尺寸俱浮者故知太陽經受病也

靈樞經云足太陽之脉起於目內眥上額交巔上其支別者從巔至耳上角其直行者從巔入絡腦還出別下項循肩膊內俠脊抵腰中入循腎絡腎屬膀胱其支別者

從腰中下會於後陰下貫腎入膈中其支別者從膈內左右別下貫脾俠脊內過髀樞循髀外從廉下合膈中下貫膈內出外踝之後循京骨至小指外側端

足陽明經

類身三十一
類身三十一
十一



足陽明胃之經 脾與胃為合故足太從鼻起
 夾於鼻絡於目下咽分為四道并正別脈六
 道上下行腹綱維於身蓋諸陽在表陽明主
 肌肉絡於鼻故病人身熱目疼鼻乾不得臥
 其脈尺寸俱長者知陽明經受病也

靈樞經云足陽明之脈起於鼻交頰中旁
 約太陽之脈下循鼻外入上齒中還出挾
 口環唇下交承漿却循頰後下廉出大迎
 循頰車上耳前過客主人循髮際至額顙
 其支者從大迎前下入迎循喉嚨入缺盆
 下膈屬胃絡脾其直者從缺盆下乳內廉
 下俠臍入氣街中其支者從臍下循腹
 裏下至氣街中而合以下腓關抵伏兔下

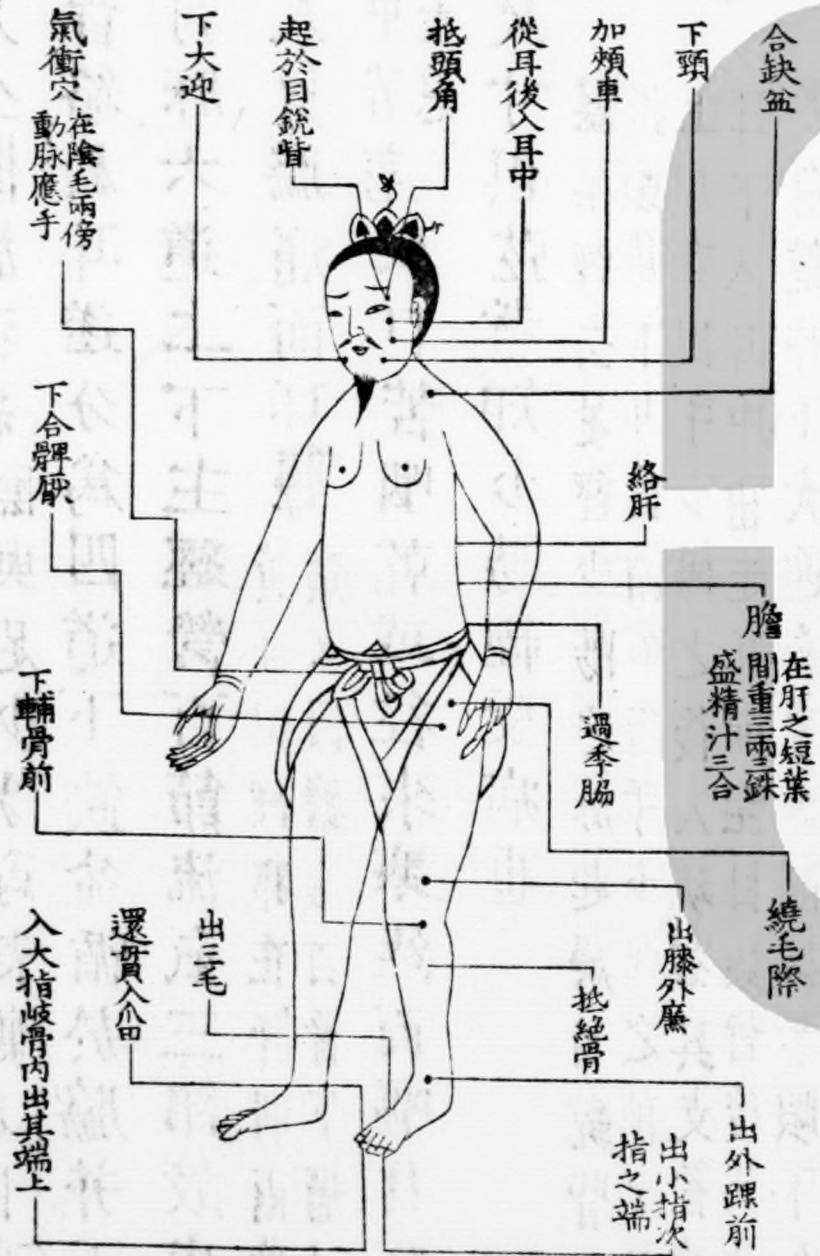
頁三十一
十一

類聚 三十一

廿九

膝臙中下循脛外廉下足跗入中指內間
 其支者下廉三寸而別以下入中指外間
 其支者別跗上入
 大指間出其端

足少陽經



類身三十一
 類身三十一
 三十一
 三十一

足少陽膽之經 肝與膽為合故足起目外
 皆絡於耳遂分為四道下缺盆循於脇并正
 別脉六道上下主經營百節流氣三部故病
 人胷脇痛而耳聾 黃帝鍼經邪在肝則兩脅
 中苦善 或口苦咽乾或往來寒熱而嘔其脉
 太息 尺寸俱弦者知少陽經受病也

靈樞經云足經少陽之脉起於目銳眥上
 抵頭角下耳後循耳後入缺盆其支者從
 耳下入耳中出走耳前至目銳眥後其支
 者別銳眥下大迎合手少陽抵于頰下加
 頰車下頰合缺盆以下胷中貫膈絡肝屬

膽循脇裏出氣街繞毛際入髀厭其直
 者從缺盆下腋循胷中過季脅下合髀厭
 中以下循髀陽出膝外兼下外輔骨之前
 直下抵絕骨之端下出外踝之前循足跗
 上出小指次指之端其支別者從
 跗上入大指循歧骨內出其端



足太陰經

類身三十一
 類身三十一
 二一廿一
 二一廿一



足太陰脾之經為三陰之首其脉布於脾胃
 絡於噤喉故病人腹滿而噤乾尺寸俱沉細
 者知太陰經受病也

脾重二斤三兩象馬蹄內包胃腕象上形
 也經絡之氣交歸於中以營運真靈之氣
 意之合也

靈樞經云足太陰之脉起於大指之端循
 指內側白肉際過核骨後上內踝前廉上
 腓內前廉入股屬脾絡胃上膈挾咽連
 舌本散舌下其支者復
 從胃別上膈注心中

類身三十一

二十三

足少陰經



類身三十
類身三十
三十

足少陰腎之經其脉起於小指之下斜趣足
心別行者入跟中上至股內後廉貫腎絡膀
肱直行者從腎上貫肝鬲入肺中繫舌本傷
寒熱氣入於藏流於少陰之經少陰主腎腎
惡燥故渴而引飲又經發汗吐下已後臟腑
空虛津液枯竭腎有餘熱亦渴故病人口燥
舌乾而渴其脉尺寸俱沉者知少陰經受病
也

靈樞經云足少陰之脉起于小指之下斜
趣足心出于然骨之下循內踝之後別入

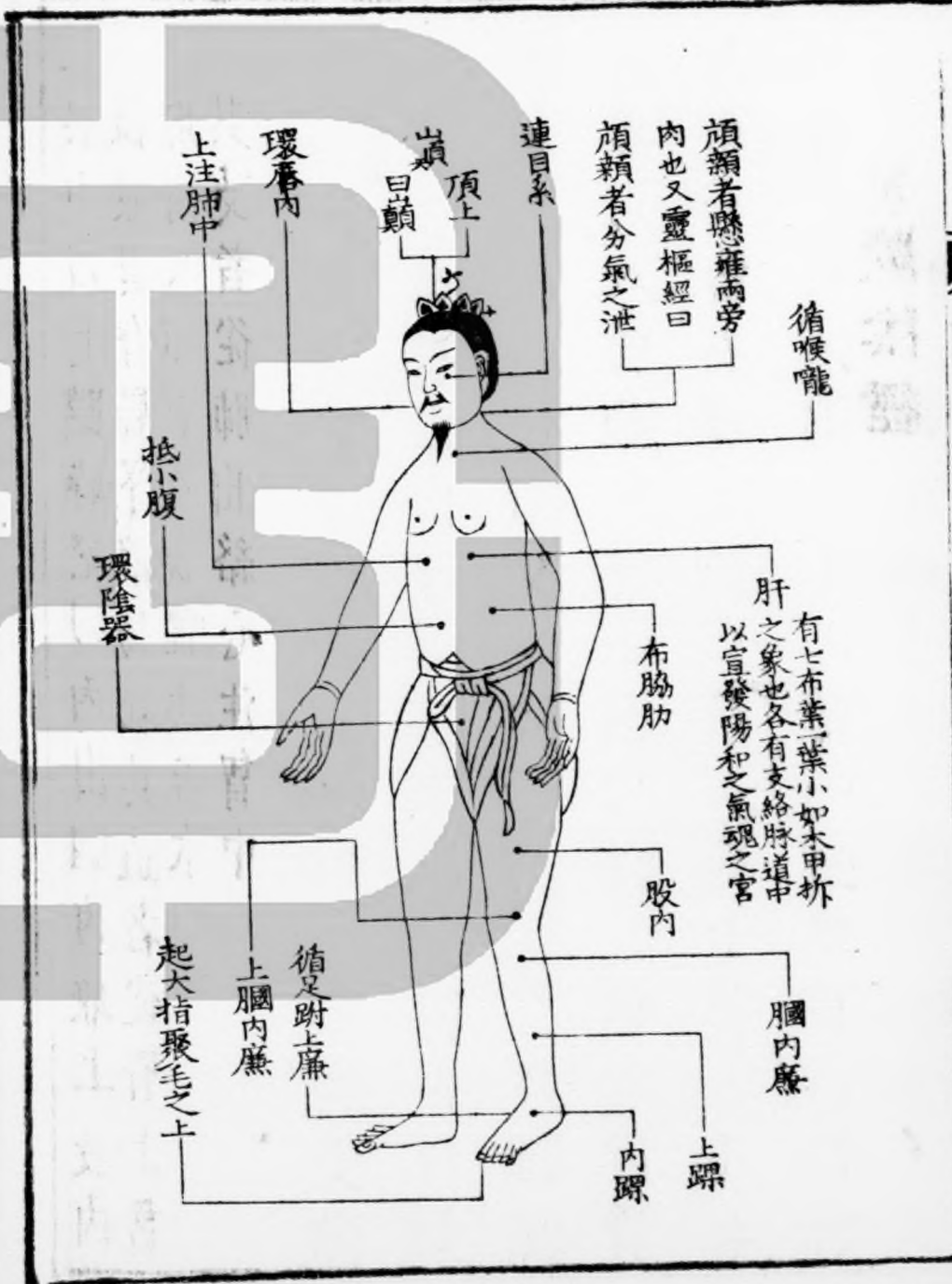
跟中以上踇時充切內出膈內廉上股內
後廉貫脊屬腎絡膀肱其直者從腎上貫
肝鬲入肺中循喉俠舌本
其支者從肺出絡心注胃中



足厥陰經

類身 三十一

二十四



足厥陰肝之經厥者盡也靈樞曰亥為左足
 之厥陰戌為右足之厥陰兩陰俱盡故曰厥
 陰夫陰盡為晦陰出為朔厥陰者以陰盡為
 義也其脉循陰器而脉絡於舌本也脉弗營
 則筋急筋急則引舌與卵故唇青舌卷而卵
 縮凡病人煩滿而囊縮其尺寸俱微緩者知
 厥陰經受病也

靈樞經云足厥陰之脉起於大指聚毛之
 際上循足跗上廉去內踝一寸上踝八寸
 交出太陰之後上膈內廉循股陰入毛中
 環陰器抵小腹挾胃屬肝絡膽止貫膈布

脊肋循喉嚨之後上入頰頰連目系上出額與督脉會於巔其支者從目系下頰裏環唇內其支者復從肝別貫膈上注肺中

一問傷寒一二日發熱惡寒頭項痛腰脊

強尺寸脉俱浮

此足太陰膀胱經受病也仲景云太陽病欲解時從巳至未上

太陽病頭疼發熱汗出惡風宜桂枝湯正輕

者只與柴胡桂枝湯正方三十一太陽病頭痛發

熱無汗惡寒宜麻黃湯正二輕者只與桂枝

麻黃各半湯正麻黃湯桂枝湯二者均為解

散正分陰陽不可不慎也仲景所謂無汗不

得服桂枝有汗不得服麻黃常須識此勿令

誤也今人纔見身熱頭痛便發汗不知汗空

閉而用麻黃汗空踈而用桂枝傷寒傷風其

治不同古人有汗者當解肌無汗者可發汗

二問傷寒二三日身熱目疼鼻乾不得臥

尺寸脉俱長

此足陽明胃經受病也仲景云陽明病欲傷解時從申至戌上

寒二日陽明經受病可發其汗非正陽明也

正陽明者身熱汗出不今言一二日傳陽明

惡寒反惡熱故可下也

經身熱目疼鼻乾不得臥其脉俱長者是太

陽陽明可表而已若無汗尚惡寒宜升麻湯

雜方有汗微惡寒者表未解也宜桂枝湯

一無汗脉浮其人喘者與麻黃湯

十二經皆一而陽明有三何也有太陽陽明

有少陽陽明有正陽陽明也太陽陽明者本

太陽病若發汗若下若利小便此亡津液胃

中乾燥因轉屬陽明也

太陽陽明脾約是也大便堅小便利其脾

為少陽陽明者本傳到少陽因發汗利小便

已胃中燥實大便難也正陽陽明者病人本

風盛氣實也三陽明俱宜下唯惡寒乃中寒

為病在經與太陽合病屬表可發其汗蓋太

陽與陽明合病脉必浮大而長外證必頭疼

腰痛肌熱目痛鼻乾也脉浮大者太陽也長

者陽明也頭疼腰痛者太陽也肌熱目痛鼻

乾者陽明也尚惡寒者可升麻湯

若不惡寒反惡熱大便不秘者可白虎湯

正方

六十解利之不惡寒反惡熱大便秘或譫語
 者屬胃家實也可調胃承氣湯正四十三又問三
 陽有合病有併病何也脉浮大而長頭疼腰
 痛肌熱目疼鼻乾者合病也太陽初得病時
 發其汗汗先出不徹因轉屬陽明續自微汗
 出不惡寒者併病也三陽皆有合病唯三陰
 無合病不可不知也太陽證罷但發潮熱手
 足漿漿汗出大便難而譫語者下之愈宜大
 承氣湯正四十一若太陽證不罷不可下宜用桂

枝麻黃各半湯正二方小發汗設面赤者陽
 氣怫鬱在表當解之熏之若發汗不大徹則
 陽氣怫鬱不得越散當汗不汗煩躁不知痛
 處其人短氣但坐蓋以汗出不徹故也更以
 麻黃湯發其汗則愈何以知汗出不徹以脉
 濇故知之

三問傷寒三四日胃脇痛而耳聾或口苦
 舌乾或往來寒熱而嘔其尺寸脉俱弦
 此足少陽膽經受病也仲景云少陽病欲太
 解時從寅至辰上

陽病不解轉入少陽脅下鞭滿乾嘔不能食
往來寒熱尚未可吐下診其脉弦緊者小柴
胡湯主之正方二十九盖脉弦細頭疼發熱屬少
陽少陽受病口苦咽乾目眩宜小柴胡湯以
解表不可發汗仲景少陽證在表小柴胡湯以
語讖語屬胃胃和則愈不和則煩而燥宜調
胃承氣湯正四此屬少陽陽明也

四問傷寒四五日腹滿咽乾手足自溫或
自利不渴或腹滿時痛尺寸俱沉細

此足太陰脾經受病也仲景云太陰病欲傷

寒手足必微冷若手足自溫者繫太陰也自

利不渴屬太陰也腹滿時痛屬太陰也自利

不渴者藏寒也當溫之宜四逆湯正方七理

中湯也正方七腹滿脉浮者可桂枝正方微

發汗腹痛者桂枝加芍藥湯正十痛甚者桂

枝加大黃湯正十古人以四日太陰證病在

胃鬲可吐而愈何也答曰不然有太陰證脉

大胃滿多痰者可吐之脉大而無吐證者可

汗而已大抵在表者汗之在裏者下之在上者湧之在下者泄之瓜蒂正一百梔豉九雜十隨證施用不可拘以日數也

五問傷寒五六日尺寸脉俱沉或口燥舌乾而渴或口中和而惡寒

此足少陰腎經受病也仲景云少陰病欲少解時從子至寅上

陰病口燥舌乾者急下之宜大承氣湯正四十一

若不渴不口燥舌乾而脉沉者急溫之宜四

逆湯正方七十五太陰厥陰皆不惡寒只有少陰

有惡寒之證不可不知也少陰病得之十二

日口中和其背惡寒者宜著灸并四逆湯也

大抵傷寒陽明證宜下少陰證宜溫然仲景

於少陰證口燥咽乾即云急下之蓋少陰主

腎繫舌本傷寒熱氣入於藏流於少陰之經

腎汁乾咽路焦故口燥咽乾而渴須宜急下

之非若陽明證宜下而可緩也雖然陽明亦

有一證發熱汗出多急下之陽明屬胃汗多

則胃汁乾亦須急下也

六問傷寒六七日煩滿囊縮其肝尺寸俱

微緩

此足厥陰肝經受病也

仲景云厥陰病欲厥解時從丑至卯上

陰病其脉微浮為欲愈不浮為未愈宜小建

中湯正三脉浮緩者必囊不縮外證必發熱

惡寒似瘧為欲愈宜桂枝麻黃各半湯正二

若尺寸脉俱沉短者必是囊縮毒氣入藏宜

承氣湯下之正一大抵傷寒病藏府傳變

陽經先受病故次第傳入陰經以陽主生故

太陽水傳足陽明土土傳足少陽木為微邪

也陰主殺故木傳足太陰土土傳足少陰水

水傳足厥陰木至六七日當傳厥陰肝木必

移氣尅於脾土脾再受賊邪則五藏六府皆

困而危殆榮衛不通耳聾囊縮不知人而死

矣速用承氣湯下之可保五死一生古人云

脾熱病則五藏危又云土敗木賊則死若第

六七日傳厥陰脉得微緩微浮為脾胃脉也

故知脾氣全不再受剋邪無所容否極泰來

榮衛將復水升火降則寒熱作而大汗解矣

卷第二

此一卷論切脉治傷寒先須識脉若不識脉則表裏不分虛實不辨仲景猶謂當時之士按寸不及尺握手不及足必欲診衝陽按太谿而後歎况於寸關尺耶大抵問而知之以觀其外切而知之以察其內證之與脉不可偏廢且如傷寒脉緊傷風脉緩熱病脉盛中暑脉虛人迎緊盛傷於寒

氣口緊盛傷於食率以脉別之非特此也病人心下緊滿按之石硬而痛者結胃也結胃證於法當下雖三尺之童皆知用大黃甘遂陷胃湯下之然仲景云結胃脉浮者不可下下之則死以此推之若只憑外證便用陷胃湯則誤矣况傷寒尤要辨表裏脉浮爲在表脉沉爲在裏陽動則有汗陰動則發熱得汗而脉靜者生汗已而脉躁者死陰病陽脉則不成陽病陰脉則不

永生死吉凶如合龜鏡其微至於禍福休咎脩短貴賤無不可考然古人乃以切脉為下者特以脉理精微其體難辨而傷寒得外證為多故也外證易見切脉難明弦緊之混淆遲緩之參差沉與伏相類濡與弱相似非得之於心超然領解孰能校疑似於錙銖者哉苟知浮芤滑實弦緊洪屬於表遲緩微瀦沉伏濡弱屬於裏表裏內外陰陽消息以經處之亦過半矣

脉穴圖

氣口脉 帝曰氣口何以獨為五藏主岐伯曰胃者水穀之海六府之大源也五味入口藏於胃以養五氣氣口亦太陰也是以五藏六府之氣味皆出於胃變見於氣

人迎氣口在頸法象天地要會始終之門戶
 人迎氣口屬太陰肺之經而黃帝乃云人
 迎亦胃脈何也左手關前一分者人迎之
 位俠喉龍兩傍者人迎之穴人迎之位屬
 手太陰肺之經人迎之穴屬足陽明胃之
 經故素問云人
 迎亦胃脈也

太谿脈

太谿脈



太谿穴

傷寒何以須診太谿脉耶答曰太谿穴是足
 少陰腎之經男子以右腎為命門女子以左
 腎為命門三十六難曰命門者神精所舍主
 生死之要病人有命門脉者活無者死仲景
 云少陰病手足逆冷發熱者不死脉不至者
 灸太谿七壯故傷寒必診太谿以察其腎之
 盛衰也大谿二穴在足內踝後跟骨上動脈陷中

衝陽脉



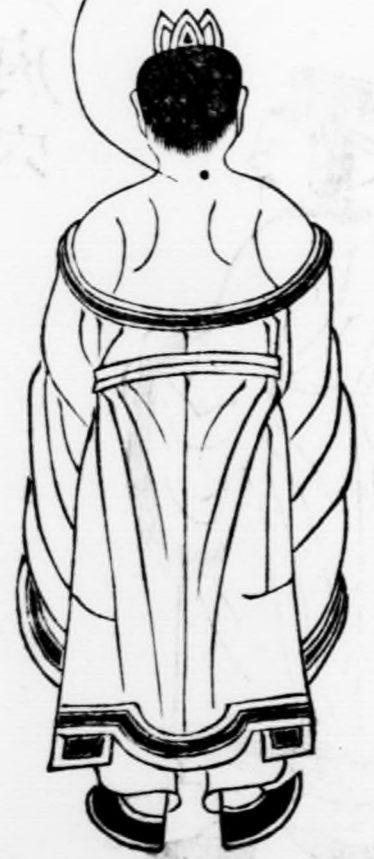
衝陽

傷寒何以須診衝陽脉耶答曰衝陽穴是足陽明胃之經人受氣於穀穀入於胃乃傳與五藏六府藏府皆受氣於胃其清者為榮濁者為衛榮行脉中衛行脉外陰陽相貫如環無端胃為水穀之海主稟四時皆以胃氣為本是謂四時之變病死生之要會故傷寒必診衝陽以察其胃之有無也

衝陽二穴一名會源在足跗上五寸骨間動脉上去陷谷三寸

風池穴

風池



風府穴

風府



仲景云太陽病初服桂枝湯反煩不解者先
 刺風池風府却與桂枝湯正愈謂服桂枝湯
 後其證尚自汗發熱惡寒脉尚寸浮尺弱而
 反煩為邪痺在陽維經故可先針風池風池
 是足少陽陽維之會在項後髮際陷中是穴
 甲乙經云風池穴在顛顛後髮際陷中是
 穴針入一風府穴在項後髮際一尺大筋宛
 寸一分入一風府穴在項後髮際一尺大筋宛
 中不可灸針入此二穴陽維之會非太陽經
 也太陽經穴在夾項後髮際太筋外廉陷中
 名曰天柱不針此者桂枝已主太陽病故也

期門穴

期門穴



期門二穴

期門穴在乳直下筋骨近腹處是也凡婦人病法當針期門不用行子午法恐纏藏膜引氣上但下針令病人吸五吸停針良久徐徐出針此是平瀉法也凡針期門必瀉勿補可肥人二寸瘦人寸半深

關天穴

關元穴

關元穴



臍下一寸五分名氣海二寸名丹田三寸名

關元關元穴是小腸募足少陰任脉之會針

入八分留三呼瀉五吸灸亦良然不及針氣

穴或作臍下一寸按鍼灸經云臍下一寸曰陰交穴陰交下五分曰氣海

七問三部之位

左右手去魚一寸名曰寸口去澤一尺名曰

尺部兩境之間名爲關位關位六分陽部出

三分陰部入三分關前爲陽關後爲陰爲陰

陽之關津寸脉下不至關爲陽絕尺脉上不至

至關為陰絕陽得寸內九分取陽奇之數陰得尺內一寸取陰耦之數是名寸關尺也寸上一分為魚際關下一分為神門左關為人迎右關為氣口三陽從地長故男子尺脈常沉三陰從天生故女子尺脈常浮男子陽多而陰少其脈在關上故寸盛而尺弱女子陰盛而陽微其脈在關下故寸沉而尺盛所以男子不可以久瀉女子不可以久吐男得女脈為不足女得男脈為太過所謂反也今人以男

子尺脈常弱女子尺脈常盛謂之反非也男在下寸脈必微乃是正也非反也又男子以右尺為命門女子以左尺為命門謂之反亦非也男子得陰以生先生右腎女子得陽以長先生左腎乃是正也非反也所謂反者只是男子尺脈當弱今反盛女聖人以察陰子尺脈應盛今反弱謂之反耳聖人以察陰陽以決生死雖經絡流注如環無端豈能逃於三部者耶

八問診候之法

凡初下指先以中指揣按得關位乃齊下前後二指為三部脈前指寸口也後指尺部也

若人臂長乃踈下指若臂短乃密下指先診寸口男先左手女先右手浮按消息之次中按消息之次重按消息之次上竟消息之次下竟消息之次推指外消息之次指內消息之鑿家責肥人脈浮為肌肉厚實重取乃得若舉手而得則其浮也甚矣責瘦人脈沉為皮脈相附而易見若按之始應則凡診脈以氣息平定方下指其沉也亦甚矣以一呼一吸為一息其一息之間脈息四至或五至不大不小與所部分四時相應者為平和脈也過則為至不及則為損損至之脈

難經言之詳矣

所屬部分謂心位洪肺位浮腎位沈肝位弦脾位緩也四

時謂春脈弦夏脈洪四季脈緩秋脈浮冬脈沉也假令心脈本位雖當見洪得冬脈須微帶沉下是四時相應餘皆倣此

九 問脈息之證

脈之字衆肉衆底又作膂蓋脈以肉為陽膂以血為陰華佗云脈者氣血之先也氣血盛則脈盛氣血衰則脈衰氣血熱則脈數氣血寒則脈遲氣血微則脈弱氣血平則脈緩又長人脈長短人脈短性急則脈急性緩則脈

緩反此者逆按內經云形盛脉細氣少不足以息者危形瘦脉大胃中氣多者死形氣相得者生參伍不調者病難經云數者府也遲者藏也數則爲熱遲則爲寒諸陽爲熱諸陰爲寒王叔和云脉沉爲在裏脉浮爲在表遲則在藏數則在府滑爲實爲下數爲虛爲熱張仲景云脉大浮數動滑此名陽也脉沉澹弱弦微此名陰也陰病見陽脉者生陽病見陰脉者死大抵陽脉常浮而速陰脉常沉而

遲七表屬府病在於陽春夏見之易治八裏屬藏病在於陰秋冬見之猶輕假令數在寸浮之得者熱入小腸沉之得者熱入於心餘皆倣此脉理精微非言可盡論其梗槩不出於此矣王叔和云在心易了指下難明亦在乎人熟之而已矣

十問七表

七表陽也陽數奇浮按之不足舉之有餘寸浮其人傷風發熱頭疼關上浮腹寸滿尺中浮小便難跌陽浮卽爲虛芤浮大而

軟按之中央空兩邊實花主失血寸口花主

花大便血尺滑往來前却流利替然與數

中花小便血尺滑為陽寸口滑為陽盛關上滑為嘔

相似逆尺中滑小便赤婦人經脈不利然而

尺脈滑者亦本形也實脈大而長按之隱指

跌陽脈滑者胃氣實實脈大而上焦熱兩上見

偻偻然浮沉皆得寸口實主上焦熱兩上見

痛并小弦舉之無有按之如弓弦狀又曰浮

便澁緊乃為弦狀如弓弦按之不移陽弦則頭痛

大抵傷寒脈須弦蓋人迎緊盛傷於寒人迎

者少陽之分少陽脈主弦故也寒邪中人其

脈必弦弦則多兼洪數為其先有邪熱也洪

數甚者正為陽證若沉細而弦疾乃正陰證

也緊按之實數似切繩狀緊則為寒寸口緊

痛尺緊臍下痛陰陽俱緊當洪極大在指下

清邪中於上濁邪中於下舉按滿指寸口洪主胃膈煩熱關洪主胃熱

洪三焦俱熱寸口乾尺中洪主大小便有血三部

十問八裏

八裏陰也陰數耦微若有若無極細而軟微

為虛寸口微為陽不足陽沉舉之不足按之

微則惡寒陰微則下利有餘沉為在裏尺寸俱沉者少陰受病也然

有熱也有餘沉而遲者乃陰證也宜溫之沉而數者

宜下之緩去來亦遲小駛於遲陽病其脈緩

者為傷風惟脾瀦細而遲往來難時一止則瀦
 得之即是本形瀦少氣上焦冷關上瀦胃冷脾痛
 少血寸口瀦小便數小腹冷三部俱瀦腹中氣結
 尺中瀦小便數則血少故脈瀦也又日遲呼
 王冰曰陽有餘則血少故脈瀦也又日遲呼
 瀦者陽氣有餘陽氣有餘為身熱無汗遲呼
 吸三至去來極遲遲則為寒可口遲則上焦
 酸吐水尺中遲伏極重按之指著骨乃得伏
 小便多并白濁伏極重按之指著骨乃得伏
 物聚寸口伏胃中逆氣關上伏有水氣澹泄
 尺中伏水穀不化大抵關前得之多為熱關
 後得之多為冷關中得之陰陽結濡按之似
 或冷或熱不定當以餘證參之濡按之似
 無舉之全無力殊其為冷證皆一也弱極軟
 而沉細按之欲絕指下虛汗自出關弱無胃

氣胃中有熱脈弱為虛熱病作不可
 大攻熱去寒起尺中弱氣少發熱

二十問脈按之來緩時一止復來又脈來動
 而中止不能自還因而復動

有結脈有促脈有代脈結者陰也陰盛則結
 脈來緩時一止復來曰結主胃滿煩躁促者
 陽也陽盛則促脈來數時一止復來曰促主
 積聚氣痞憂思所成太陽病下之後脈促胃
 之正八太陽病桂枝去芍藥湯主
 之正八太陽病桂枝去芍藥湯主
 脈促者表未解也喘而汗出者大抵結促之
 葛根黃芩黃連湯主之正廿八

脉雖時一止爲病脉非死脉也唯代脉者真死矣往來緩動而中止不能自還因而復動名曰代也代者死也仲景傷寒脉結代心動悸炙甘草湯主之正五

卷第三

此一卷論表裏治傷寒須辨表裏表裏不分汗下差誤古人所以云桂枝下咽陽盛卽斃承氣入胃陰盛以亡傷寒有表證有裏證有半在表半在裏有表裏兩證俱見

有無表裏證在表宜汗在裏宜下半在裏

半在表宜和解表裏俱見隨證滲泄無表

裏證用大柴胡湯下之正方又四逆湯正

五證有先溫裏乃發表桂枝湯正方證有

先解表乃攻裏仲景云下利清穀身體疼

痛急當救裏身體疼痛清便自調急當救

表如響應桴間不容櫛非特此也均是發

熱身熱不渴爲表有熱小柴胡加桂主之

正九厥而脉滑爲裏有熱白虎加人參主

之正六十五黃帝所謂發表均是小氣乾不遠熱攻裏不遠寒也

嘔微利發熱而欬為表有水小青龍加藹

花主之正卅六身體涼表證罷欬而脅下痛

為裏有水十棗湯主之正八十九均是惡寒發

熱而惡寒者發於陽也麻黃桂枝小柴胡

主之無麻黃桂枝小柴胡湯只有柴胡桂枝湯見正卅一無熱而

惡寒者發於陰也附子四逆湯主之正七十五

均是身體痛脉浮發熱頭疼身體痛者為

表未解麻黃湯主之正二脉沉自利身體

痛者為裏不和四逆湯主之正七十五以此觀

之仲景之於表裏亦詳矣學者宜深究之

雖然傷寒六七日目中不了了無表裏證

脉雖浮亦有下之者少陰病二三日無陽

證亦有發汗者非表裏之所能拘又不可

不知也

三問表證

發熱惡寒身體痛而脉浮者表證也浮表陽也其麻

按之不足舉之有餘素問云寸口脉浮而盛日病在外寸口脉沉而緊日病在中仲景云

脉浮者病在表可發汗又曰表有病者脉當浮又曰結胃證脉浮者不可下則知脉浮者表證者惡寒是也惡寒者表之虛此屬也
 太陽宜汗之然傷寒發表須當隨病輕重而汗之故仲景有發汗者有和解之者兼四時發汗亦自不同 春不可大發汗以陽氣尚弱不可亟奪使陰氣勝于時天寒初解榮衛腠理緩可用小柴胡湯正廿九之類 冬不可汗者以陽氣伏藏不可妄擾不問傷寒中風以輕藥解利之傷寒無汗者只與桂枝麻黃

各半湯正二傷風有汗只與柴胡桂枝湯正卅

一或得少汗而解或無汗自解病勢甚者不

拘此 夏月天氣大熱玄府開脉洪大宜正

發汗但不可用麻黃桂枝熱性藥須是桂枝

麻黃湯加黃芩石膏知母升麻也加減法在第十二卷

藥方 夏月有桂枝麻黃證不加黃芩輩服之

轉助熱氣便發黃班出也白虎湯雖可用然

治中暑與汗後一解表藥耳一白虎未罷驅

逐表邪况夏月陰氣在內或患熱病而氣虛

人妄投白虎往往有成結胃者以白虎性寒非治傷寒藥也 凡發汗欲令手足俱周澀澀然一時許爲佳不欲如水淋漓服湯中病卽止不必盡劑然發汗須如常覆腰以上厚衣覆腰以下蓋腰已上流滴而腰已下至足心微潤病終不解凡發汗病證仍在者三日內可二三汗之令腰脚周遍爲度 又問三陰有可汗者乎陰病不當發汗發汗卽動經然太陰脉浮少陰發熱亦須微微取汗但不

正發汗耳大抵風寒中人與榮衛相薄而發熱又未曾行諸汗藥雖無陽證須少汗解逐之王叔和云表中風寒入裏則不消故知初病脉沉細數雖裏不消本表中風寒須宜溫覆少汗而解仲景太陰證脉浮可汗宜桂枝湯正方少陰病發熱脉沉宜麻黃細辛附子湯正三少陰二三日常見少陰證無陽證者宜麻黃附子甘草湯正廿微發汗皆陰證表藥也要之脉沉細數病在裏不可發汗此大

略之言耳脉裏應而發熱在表宜以小辛之藥取微汗而溫散也 大抵傷寒太陽證發熱惡寒宜發其汗然熱多寒少其脉微弱或尺脉遲者不可表也 太陽病發熱惡寒熱多寒少脉微弱者此無湯也 不可發汗宜桂枝二越婢一湯正四尺脉遲者血少也先以小建中加黃耆湯正卅七以養其血時用小柴胡桂枝其人常汗二越婢一湯小分劑以和解之 太陽病脉浮而緊而衄血下血者不可表也 發熱身無汗自衄者愈不可汗汗出必額上陷脉緊急直視不得瞬又云太陽病不解熱結膀胱其人如狂血自下者愈不愈 **壞病者不可表也** 太陽病三宜桂枝湯正方一

日已發汗若吐若下若溫針仍不解者為壞病桂枝不中與也當犯何逆隨證治之又云太陽病不解轉入少陽者脅下硬滿乾嘔不能食往來寒熱尚未吐下脉沈緊者與小柴胡湯正廿九若已吐下發汗柴胡證 **婦人經罷此為壞病知犯何逆以法治之** **婦人經水適來者不可表也** 婦人病經水適下而發為表裏俱虛 **風濕者不可表也** 脈尺寸俱浮故令鬱冒也 **風濕者不可表也** 脈尺寸俱浮者風濕證也復發其下者死宜萎萎湯雜四十五濕溫者不可表也 雨溼逆冷胃腹滿頭目温證也不可發汗發汗者名曰重暍如此死者豎殺之耳宜术附湯正十七白朮加蒼朮 **湯雜百虛煩者不可表也** 諸虛煩熱與傷寒相似然不惡寒身

不疼故知非傷寒也不可發汗頭不痛脈不
 緊故知非裏實也不可下宜服竹葉湯正九
 十病人腹間左右上下有築觸動氣者不可
 表也動氣在左不可發汗發汗則頭眩汗不
 止筋惕肉瞤此為逆難治先服防風白
 朮壯蠟湯雜方二汗止次當服建中湯正卅
 十動氣在右不可發汗發汗則胸向渴心苦
 煩飲則吐水先服五苓散一二服正六十六
 次服竹葉湯動氣在下不可發汗發汗則氣
 上衝正在心端宜服李根湯雜方三動氣在
 下不可發汗發汗則無汗心中大煩骨節疼
 煩目運惡寒食即反吐穀不得化先服大橘
 皮湯雜方四吐止後服小建中湯正卅七
 以此見古人慎用表藥如此

四十問裏證

不惡寒反惡熱手掌心并腋下濺濺汗出胃
 中乾涸燥糞結聚潮熱大便硬小便如常腹
 滿而喘或譫語脈沉而滑者裏證也仲景云
 然汗出者此大便已硬也傷寒欲下而小裏
 便少手足心并腋下不滋潤者不可攻也裏
 證者內熱是也內此屬陽明也宜下之傷
 寒始發熱惡寒今汗後不惡寒但倍發熱而
 躁始脈浮大今脈洪實或沉細數始惺靜今
 狂語此為胃實陽盛再汗即死須下之即愈
 亦有始得病便變陽盛之證須便下之不可

拘以日數 更有心胷連臍腹大段疰悶腹
 中疼坐臥不安冒悶喘急極者亦不候他證
 便下之 凡大便秘妨悶恐尚有表證者亦須
 少小飲小承氣湯正四十二微解之
 不可過多 失下則氣血不通四肢便厥鑿人
 令大泄也
 不知反疑是陰厥復進熱藥禍如反掌不可
 不察也 又問三陰有可下者乎三陰大約
 可溫然須有積證方可也何謂積證太陰腹
 滿時痛 桂枝加芍藥湯正十二痛甚
 者桂枝加大黃湯正十三 少陰口
 燥咽乾或腹滿不大便或下利清水心下痛

皆積證也 仲景云少陰病得之二三日口燥
 咽乾者急下之宜大承氣湯正四
 十一少陰病自利清水心下痛口乾者宜大
 承氣湯 少陰病六七日腹滿不大便者宜大
 承氣湯
 湯也 下證悉具服湯已更衣者止後服不爾
 盡劑假之 後得下利故勿與也 下後慎不
 中服補藥孫真人云服大承氣湯得利差慎
 不中服補藥也熱氣得補復成更復下之是
 重困也宜消息安養之 大抵傷寒最慎於
 下若表證未罷不可亂投湯劑虛其胃氣 仲
 景
 云表解而內不消非大滿猶生寒熱則病不
 除也表已解而內不消大滿大實堅有燥屎

乃可下之雖四五日不能為禍若不宜下而
便攻之內虛熱入協熱遂利煩躁諸變不可
咳數輕者困篤重者必死矣脉浮者不可下
古人所以傷寒有承氣之戒脉浮者不可下
仲景云脉浮者病在表可發其汗脉虛細者
應汗而下為慎慎為痞為結胃脉虛細者
不可下王叔和云脉微不可下惡寒者不可下
者表之虛雖是陽明證尚惡寒即與太陽
合病屬表可發其汗少陰惡寒當溫之
吐者不可下仲景云嘔多雖有陽明證不可
嘔舌上白胎者宜與小柴胡湯正廿九上焦
得通津液得下胃氣因和身濇然汗出得屎
而不轉失氣者不可下泄也傷寒論云陽明
解不大便六七日恐有燥屎欲知之法少與
小承氣湯腹中轉失氣者此有燥屎也乃可

攻之若不轉失氣者此但頭硬後必溏不可
攻之攻之必脹滿不能食也又云陽明病譫
語發潮熱脉滑而疾者小承氣湯主之正四
十二因與小承氣湯一升腹中轉失氣者更
服壹升若不轉失氣者勿更與之仲景無治
法今詳宜與小柴胡湯正十九明日又不大
便豚反微瀼者裏虛也為難治仲大便堅小
景亦無治法宜與步者建中湯大便堅小
便數不可用承氣湯攻之跌陽脉浮而瀼浮
便數浮瀼相薄大便則硬其脾為約麻子人
九疰之正九十二千金云脾約者大便堅小
便利宜枳實丸太陽小便清者不可下云傷
陽明者脾系乃是也小便清者不可下云傷
寒不大便六七日頭疼有熱與大便硬小便
承氣湯小便清者知不在裏大便硬小便
少者未可攻小便自入胃必先鞭後溏也

便日幾行若本小便日三四行今日再行故
 知大便不久出今為小便數少以津液當還
 入胃中故知不陽明病曰汗出若發汗小便
 久必大便也此為津液內竭雖硬不可攻
 自利者不可下之當須自大便蜜導之若土
 瓜根大猪膽汁皆以此知古人慎用轉藥如
 可導之正百十二

五十問表裏兩證俱見

傷寒表證當汗裏證當下不易之法也發表
 攻裏本自不同甘遂神丹不可以合飲桂枝
 承氣安可以並進 然而假令病人脉浮而

大是表證當汗其人發熱煩渴小便赤却當

下此是表裏證俱見五苓散主之正六十六仲景云中

風發熱六七日不解而煩有表裏證渴欲飲水者水入則吐名曰水逆五苓散主之假

令傷寒不大便六七日頭痛有熱者是裏證

當下其人小便清者知不在裏仍在表當須

發汗此是兩證俱見即未可下宜與桂枝湯

一方假令病人心下滿口不欲食大便硬脉

沉細是裏證當下其人頭汗出微惡寒手足

冷却當汗此兩證俱見者仲景所謂半在裏

半在表也小柴胡湯主之正廿九假令太陽病表證未除而鑿數下之遂協熱而利利不止心下痞硬仲景謂之表裏不解桂枝人參湯主之正十本八陽病鑿反下之因爾腹痛是有表復有裏仲景用桂枝加芍藥湯正十痛甚者桂枝加大黃湯正十此皆仲景治傷寒有表復有裏之法學者當以意推之也

十問無表裏證
傷寒四五日後以至過經十三日為過經無表證又

於裏證未可下者但非汗證亦非下證者皆

可用小柴胡正廿九隨證加減用之加減法在第十二卷

藥方以至十餘日者亦可用十餘日外用小

柴胡湯不愈者若大便硬看證可下則用大

柴胡下之正三以過經其人氣稍虛當下者

用大柴胡湯則穩蓋恐承氣湯太緊病人不

禁也仲景云六七日目中不了了睛不和

無表裏證大便難身微熱此為實也當下之

宜大承氣湯正四十一又云病人無表裏證發熱

七八日脉雖浮數可大柴胡下之正三假令

已下脉數不解至六七日不大便者有瘀血

也属抵當湯正九十一

七十問病人有身大熱反欲得衣有身大寒

反不欲近衣者

此名表熱裏寒表寒裏熱也病人身大熱反

欲得衣熱在皮膚寒在骨髓也仲景無治法

宜先與陰旦湯雜方六寒已次以小柴胡加桂

九雜卅以溫其表病人身大寒反不欲近衣寒

在皮膚熱在骨髓也仲景亦無治法宜先與

白虎加人參湯正六十五熱除次以桂枝麻黃各

半湯正二以解其外大抵病有標本治有先

後表熱裏寒者脉須沉而遲手或微厥下利

清穀也所以陰證亦有發熱者四逆湯正七十五

通脉四逆湯主之正八十一表寒裏熱者脉必滑

而厥口燥舌乾也所以少陰惡寒而踈時時

自煩不欲厚衣用大柴胡下之正三十而愈此

皆仲景之餘議也

卷第四

此一卷論陰陽治傷寒須識陰陽二證手足各有三陰三陽合爲十二經在手背者爲陽屬表爲府在手掌裏者爲陰屬裏爲藏足經倣此傷寒只傳足經不傳手經素問熱論亦只說足三陰三陽受病巢氏言一曰太陽屬小腸誤矣足之陽者陰中之少陽足之陰者陰中之太陰足之三陽從頭走足足之三陰從足走腹陽務於上陰

務於下陽行也速陰行也緩陽之體輕陰之體重陰家脈重陽家脈輕陽候多語陰證無聲陽病則旦靜陰病則夜寧陽虛則暮亂陰虛則夜爭陰陽消息證狀各異然而物極則反寒暑之變重陽必陰重陰必陽陰證似陽陽證似陰陰盛隔陽似是而非若同而異明當消息以法治之

十八問陰證

太陰少陰厥陰皆屬陰證也太陰者脾也少

陰者腎也厥陰者肝也何謂太陰證太陰脾之經主胃膈臑脹甲乙經云邪生於陽者得之風雨寒暑邪中於陰者得之飲食居處陰陽喜怒又曰賊風虛邪者陽受之飲食不節起居不時者陰受之陽受之則入府陰受之則入藏入六府則身熱不時上為喘呼入五藏則臑滿閉塞下為飧泄久為腸澼何謂少陰證少陰腎之經主脈微細心煩但欲寐或自利而渴又問經云一二日少陰病者

何也謂初中病時腠理寒便入陰經不經三陽也傷寒雖是三陰三陽大抵發於陽則太陽受病最為多陽明太陰受病頓稀至於少陽厥陰肝膽之經又加少焉凡病一日至十二三日太陽證不能者但治太陽有初得病便見去聲少陰證者直攻少陰亦不必先日太陽次蓋寒氣入太陽即發熱而惡寒入少陰經只惡寒而不發熱也三陰中寒微則理中湯正七利厥或中寒下利即乾姜甘草湯正五手足指頭微寒冷謂之清日去聲此未消喫四逆蓋疾輕故也只可服理中乾姜類之大段重者用四逆湯正七無脈者用通脈

四逆湯也正八何謂厥陰證厥陰肝之經主消渴氣上衝心中疼熱飢不欲食食則吐虵下之利不止也若陰氣獨盛陽氣暴絕則為陰毒其證四版逆冷加形築痛身如被杖肝沉疾或吐或利當急灸臍下服以辛熱之藥令陽氣復而大汗解矣古人云辛甘發散為陽謂桂枝甘草乾姜附子之類能復其陽氣也微用辛甘甚則用辛苦陰極發躁陰證似陽學者當以脉別之

九十問陽證

太陽陽明少陽皆屬陽證也太陽者膀胱也發熱南陽活人書作汗惡寒頭疼腰痛而脉浮也陽明者胃也不惡寒反惡熱濇濇汗出大便秘潮熱而脉長也少陽者膽也口苦咽乾脅下滿發熱而嘔或往來寒熱而脉弦也麻黃湯正二大青龍湯正五桂枝湯治太陽經傷風寒也大柴胡湯正三調胃承氣湯正四小承氣湯正四大承氣湯正一治陽明傷寒也小

柴胡湯正廿九治少陽傷寒也其他藥皆發汗

吐下後證也若陽氣獨盛陰氣暴絕即為

陽毒必發躁狂走妄言面赤咽痛身斑如

錦文或下利赤黃脉洪實或滑促當以酸苦

之藥令陰氣復而大汗解矣古人云酸苦湧

泄為陰謂苦參大青葶藶苦酒之類雜十能

復其陰氣也微用苦甚則兼用酸苦折熱復

陰若熱極發厥陽證似陰學者當以脉別之

十二問手足逆冷臍腹築痛咽喉疼嘔吐下

利身體如被杖或冷汗煩渴脉細欲絕

此名陰毒也陰毒之為病初得病手足冷背

強咽痛糜粥不下毒氣攻心心腹痛短氣四

肢厥逆嘔吐下利體如被杖宜服陰毒甘草

湯雜七白朮散雜八附子散雜九正陽散雜十肉桂散

雜十一回陽丹雜十二返陰丹雜十三天雄散正元

散退陰散並雜十四之類可選用之大抵陰毒

本因腎氣虛寒或因冷物傷脾外傷風寒內

既伏陰外又感寒或先感外寒而內伏陰內

外皆陰則陽氣不守遂發頭疼腰重腹痛眼
睛疼身體倦怠四肢逆冷額上手背冷汗不
止或多煩渴精神恍惚如有所失三二日間
或可起行不甚覺重診之則六脉俱沉細而
疾尺部短小寸口脉或大六脉俱浮大或沉
者非陰證也大抵陽毒傷寒其脉多弦而洪
數陰毒傷寒其脉沉細而弦疾不可不知也
若誤服涼藥則渴轉甚躁轉急有此病證者
便須急服辛熱之藥一日或二日便安 若
陰毒漸深其候沉重四肢逆冷腹痛轉甚或

咽喉不利心下脹滿結硬躁渴虛汗不止盛陽

則身熱而無汗陰盛則身冷而有汗岐伯云
陽勝則身熱腠理閉喘齋為之俛仰汗不出
而熱陰勝則身寒干出身
常清數慄而寒寒則厥 或時鄭聲指甲面

色青黑六脉沉細而疾一息七至已來有此

證者速於氣海或關元二穴灸三二百壯以

手足和煖為效仍兼服正陽散肉桂散回陽

丹反陰丹天雄散白朮散內外通逐令陽氣

復而大汗解矣陰獨盛而陽氣暴絕則為陰

為陽毒大凡陰陽離絕非 若陰毒已深疾勢
大汗不能復其正氣也

困重六脉附骨取之方有按之即無一息八
至已上或不可數至此則藥餌難為攻矣但
於臍中川葱熨法雜十或灼艾三五百已來
手足不溫者不可治也如得手足溫更服前
熱藥以助之若陰氣散陽氣來即漸減熱藥
而調治之陽氣乍復往往却煩躁慎不可投
涼藥煩躁甚者再與返陰丹即定
常須識此
勿令誤也

二十問發躁狂走妄言面赤咽痛身班班
若錦文或下利赤黃而脉洪實

此名陽毒也傷寒病若陽氣獨盛陰氣暴絕
必發躁狂走妄言面赤咽痛身班班若錦文
或下利赤黃脉洪實或滑促宜用酸苦之藥
令陰氣復而大汗解矣葶歷苦酒湯雜十陽
毒升麻湯雜七大黃散雜十梔子人湯雜十
黑奴圓雜二可選而用之 近人治傷寒脉
洪大內外結熱舌卷焦黑鼻中如烟煤則宜
以水漬布薄十疊布數重新水漬之稍拭去
水搭於胷上須臾蒸熱又漬令冷如前薄之

仍數換新水日數十易熱甚者置病人於水中熱勢才退則已亦良法也

二十問病人潮熱獨語如見鬼狀發則不識人尋衣撮空直視微喘

仲景云傷寒若吐若下後不解不大便五六日上至十餘日日晡所發潮熱不惡寒獨語如見鬼狀若劇者發則不識人循衣摸床惕而不安微喘直視但發熱譫語者大承氣湯主之正四若一服利則止後服脉弦者生瀉

者死

弦者陽也濇者陰也陽證見陰脉者死病人有陽證而脉濇者慎不可下

三十問胃膈不快臍滿閉塞唇青手足冷

脉沉細少情緒或腹痛

此名太陰也近人多不識陰證才見胃膈不快便投食藥非其治也大抵陰證者由冷物傷脾胃陰經受之也主胃膈臍滿面色及唇皆無色澤手足冷脉沉細少情緒亦不因嗜慾但內傷冷物或損動胃氣遂成陰證復投巴豆之類胃膈愈不快或吐而利經一二日

遂致不救蓋不知寒中太陰也太陰者脾之
經也 又問萬一飲食不節胃膈不快寒中
陰經何法以治之荅云急作理中湯加青橘
陳橘剉如麻豆大服一二劑胃膈即快枳實
理中圓雜八五積散雜二尤良
廿四問脉微細欲吐不吐心煩但欲寐五六
日自利而渴

此名少陰也少陰之為病欲吐不吐心煩但
欲寐五六日自利而渴者虛故引水自救若

小便色白者少陰病形悉具者小便白以下

焦虛有寒不能制水故令色白也四逆湯主

之正七少陰病若口燥舌乾而渴者須急下

之不可緩也大承氣湯主之正四若脉沉而

遲者須溫之四逆湯主之蓋以口燥而渴者

知其熱脉沉而遲者別其寒也少陰屬腎古

寒也腎傷寒口燥舌乾而渴固當急下大抵

腎傷寒亦多表裏無熱但苦煩憤默默而極

不欲見光明有時腹痛其脉沉細舊用四順

湯古入恨其熱不堪用云腎病而體猶有熱

者不可服仲景四逆散正七六若已十餘日下

雜百少陰病若惡寒而踈時時自煩不欲厚

衣者用去大黃大柴胡湯正三少陰病始得

之反發熱脉沉者麻黃細辛附子湯正廿微

汗之正廿少陰病得之二三日常見少陰無南

活人書陽證者亦須微發汗宜麻黃附子甘

草湯正廿此學者不可不知也

五問身微熱煩躁面赤脉沉而微

此名陰證似陽也陰發躁熱發厥物極則反

也大率以脉為主諸數為熱諸遲為寒無如

此最驗也假令身體微熱煩躁面赤其脉沉

而微者皆陰證也身微熱者裏寒故也煩躁

者陰盛故也面戴陽者下虛故也若醫者不

看脉以虛陽上鬲躁誤以為實熱反與涼藥

則氣消成大病矣外臺秘要云陰盛發躁名

曰陰躁欲坐井中宜以熱藥治之仲景少陰

證面赤者四逆加葱自主之

二十問手足逆冷而大便秘小便赤或大

便黑色脉沉而滑

此名陽證似陰也重陽必陰重陰必陽寒暑之變也假令手足逆冷而大便秘小便赤或大便黑色其脉沉而滑者皆陽證也輕者白虎湯正六甚者承氣湯正四傷寒失下血氣不通令四肢逆冷此是伏熱深故厥亦深速用大承氣正四加分劑南陽活人書下之汗出立差仲景所謂厥應下之者此也兼熱厥與陰厥自不同熱厥者微厥即發熱若陰厥即不發熱四肢逆冷惡寒脉沉而細大小

便滑泄矣

二十七問身冷脉細沉疾煩躁而不飲水

此名陰盛隔陽也傷寒陰盛隔陽者病人身冷脉細沉疾煩躁而不飲水者是也若欲引飲者非也不欲飲水者宜服霹靂散雜廿二須臾躁止得睡汗出即差此藥通散寒氣然後熱氣上行汗出乃愈火焰散雜廿二丹砂丸雜廿四並主之

二十八問手足逆冷

此名厥也厥者逆也陰陽不相順接手足逆冷也陽氣衰陰氣盛陰勝於陽故陽脉爲之逆不通於手足所以逆冷也傷寒熱多厥少者其病當愈厥多熱少者其病爲進然有冷厥有熱厥當于細辨認冷厥者初得病日便四肢逆冷脉沉微而不數足多攣臥而惡寒或自引衣蓋覆不飲水或下利清穀或清便自調清便自調即是大便如常或小便數外證多惺惺而靜脉雖沉實按之遲而弱者知其冷厥

也四逆湯正七五理中湯正七四通脉四逆湯正八一當歸四逆湯正七九當歸四逆湯正九八皆可選用也熱厥者初中病必身熱頭痛外別有陽證至二三日乃至四五日方發厥兼熱厥者厥至半日却身熱蓋熱氣深則方能發厥須在二三日後也若微厥即發熱者熱微故也其脉雖沉伏按之而滑爲裏有熱其人或畏熱或飲水或揚手擲足煩躁不得眠大便秘小便赤外證多昏憤者知其熱厥也白虎湯正六四承氣仲景湯正四二隨證用之

云傷寒一二日至四五日厥者必發熱前熱者後必厥厥深者熱亦深厥微者熱亦微厥應下之而反發汗者必口傷爛赤熱厥當下必口傷爛赤也又有下證悉具而見四逆者是失下後血氣不通四肢便厥醫人不識却疑是陰厥復進熱藥禍如反掌大抵熱厥須脈沉伏而滑頭上有汗其手雖冷時復指爪溫須便用承氣湯下之不可拘忌也諸手足逆冷皆屬厥陰不可下不可汗然有須下有須汗證者謂手足雖逆冷時有溫時手足掌心

必煖非正厥逆也當消息之若病人寒熱而厥面色不澤冒昧而兩手忽無脈或一手無脈者必是有正汗也多用絺衣包手足令溫暖急服五味子湯雜廿五或兼與麻黃細辛甘草湯之類服之晬時必大汗而解矣或傷寒厥逆而心下怔忡者宜先治水當服茯苓甘草湯正五三却治厥不令水漬入胃必下利也又有病人手足厥冷脈乍結者邪氣結在胃也心下滿而煩飢不能食者病在胃中當吐之宜瓜

蒂散正百蓋病在胃中亦能令人手足厥但

認脈乍結者是也陰盛則結脈來緩時一止復來曰結主胃滿煩躁

若傷寒發厥至七八日膚冷而躁無時暫安

者為藏厥此為難治又問仲景藥陰四逆

湯又有四逆散何也答曰大抵少陰病不可

便用熱藥且如少陰病亦有表熱者仲景謂

之晚發熱用麻黃細辛之類以發汗終不成

少陰證便不得發汗耶今少陰病四肢冷亦

有內熱者仲景用四逆散正七是也四逆濕

用附子乾姜而四逆散主四逆而其人或欬
或悸或小便不利或腹中痛或泄利下重已
上病皆熱證耳

九廿問止長蟲

此名蚘厥也蚘厥者藏寒蚘上入膈其人吐

蚘也此是厥陰證或病人有寒復發其汗胃

中冷及因發汗後身熱重發其汗胃中虛冷

故長蟲逆上先服理中圓正七次用烏梅圓

正百
卅六

十三問身體重少氣陰腫入裏腹內絞痛熱
上衝胃頭重不欲舉眼中生花婦人則
裏急腰膝連腹內痛

此名陰陽易也傷寒病新差陰陽氣未和因
合房室則令人陰腫入腹絞痛婦人則裏急
腰膝連腹內痛名爲陰陽易也其男子病新
差未平復而婦人與之交得病名曰陽易
其婦人病新差未平復男子與之交得病
名曰陰易所以呼爲易者陰陽相感動其毒

疫著於人如換易然其病狀身體重熱上衝
胃頭重不能舉眼中生花四肢拘急小腹絞
痛手足拳則皆死其亦有不卽死者病若小
腹裏急熱上衝胃頭重不欲舉百節解離經
脈緩弱血氣虛骨髓枯竭便恍恍翁翁氣力
轉小著床而不能搖動起止仰人或引歲月
方南陽活人書作不死燒裯散正百豶音鼠糞湯雜
六竹皮湯乾姜湯青竹茹湯當歸白朮湯並
七可選用之

卷第五

此一卷論治法古人治傷寒有法非雜病之比五種不同六經各異陰陽傳受日數淺深藥劑溫涼用有先後差之毫釐輕者危殆况不識法者乎傷寒唯兩感不治其餘證候雖感異氣能消息之無不愈者其有差失仲景所謂醫殺之耳知其法者若網在綱如此而汗如此而吐如此而下桂枝承氣瓜蒂四逆用之無不差唯其應汗

而下爲痞爲結胃爲懊懣應下而汗爲亡陽爲譫語爲下厥上竭又有當溫反吐療熱以溫變證百出無復紀律擾擾萬緒起矣大抵傷於寒爲病熱孫真人云服承氣湯得利差慎不中補也熱氣得補復成王叔和云虛熱不可大攻之熱去則寒起二人之論疑若相戾然熱氣有實有虛非深得仲景之意豈能至此耶

一三十問冬謂之傷寒春謂之溫病夏謂之

熱病

素問云冬三月是謂閉藏水冰地坼無擾乎陽又云彼春之暖爲夏之暑彼秋之忿爲冬之怒是以嚴寒冬令爲殺厲之氣君子善攝生當嚴寒之時行住坐臥護身周密故不犯寒毒彼奔馳荷重勞房之人皆辛苦之徒也當陽閉藏而反擾動之則鬱發腠理津液強瀆爲寒所薄膚腠緻密寒毒與榮衛相渾當是之時壯者氣行則已怯者則著而成病矣

其卽時而病者頭痛身疼肌膚熱而惡寒名曰傷寒其不卽時而病者寒毒藏於肌膚之間至春夏陽氣發生則寒毒與陽氣相薄於榮衛之間其病與冬時卽病無異但因春溫氣而變名曰溫病因夏熱氣而變名曰熱病溫熱二名直以熱之多少爲義陽熱未盛爲寒所制病名爲溫陽熱已盛寒不能制病名爲熱故大醫均謂之傷寒也

三十問三日已前當汗三日已後當下

古人云未滿三日者可汗而已其滿三日者可泄而已此大略之言耳病人有虛有實邪氣傳受遲速不等豈可拘以日數仲景云日數雖多但有表證而脉浮者由宜發汗日數雖少若有裏證而脉沉者即宜下之正應隨脉以汗下之傷寒固有始得病便變陽盛之證須便下之又有腠理寒一二日便成少陰病又况六氣之邪乘虛入經自音須急温之背得之則入太陽或入少陰緣少陰有伏脉在背自面感之則入陽明之類不必皆始於太陽兼寒

邪有首尾止在一經或閒傳一二經不可以一理推但據脉與外論治之此活法也假令有人脉浮頭項強痛發熱而惡寒每日如此不以日數多少止是太陽經受之其餘經絡皆倣此大抵傷寒憑脉與外證以汗下之若過日多脉尚大浮數按之不足者尚責太陽也可發汗而愈若按之實者汗之必死須下之而愈也若始得病脉細沉數外證或腹滿咽乾或口燥舌乾而渴為正責屬裏可下之

而愈若無此證但發熱脉沉者誤下必死須

行麻黃附子甘草湯正廿麻黃細辛附子湯

正廿小發汗此皆仲景之確論也

三十問陽虛陰盛汗之則愈下之則死陽

三十問陽虛陰盛汗之則愈下之則死陽

盛陰虛汗之則死下之則愈

素問云陽虛則外寒陰虛則內熱陽盛則內

熱陰盛則外寒故治傷寒者陽虛陰盛汗之

則愈下之則死陽盛陰虛汗之則死下之則

愈也陰陽虛盛非謂分脉尺寸也表陽也裏

陰也外臺云表病裏和汗之則愈表和裏病

下之則愈亦只是論表裏陰陽以汗下之難

云陰陽虛實者說脉也素問云陰陽虛盛者

說表裏也仲景論傷寒汗下故引素問表裏

之義與外臺大抵榮衛為表屬陽胃府為裏

所論合矣屬陰寒毒爭於榮衛之中必發熱而惡寒尺

寸俱浮大內必不躁設有微煩其人飲食欲

溫而惡冷為陽虛陰盛也汗之則愈誤下則

死若寒毒相薄於榮衛之內而陽勝陰衰

極陰變陽寒盛生熱而陽熱之氣盛而入裏

熱毒居胃水液乾涸燥糞結聚其人外不惡寒必蒸蒸發熱而躁甚則讖語其脉浮滑而數或洪實為陽盛陰虛也下之則愈誤汗則死

謹按黃帝素問調經論云陽虛則外寒陰虛則內熱陽盛則外熱陰盛則內寒蓋陽主外而陰主內又曰陽虛陰盛汗出而愈下之則死陽盛陰虛汗出而死下之則愈今三十三問誤寫作陽盛則內熱陰盛則

外寒竊詳內外寒熱不同則汗下差誤便分死生又按將作煎簿王宗正難經疏義有陰陽盛虛汗下圖與素問合以理考之此是三十三問誤寫合行刊正勿誤後人

傷寒表證須看榮衛淺深故仲景有正發汗

湯劑如麻黃湯正二桂枝湯正一大青龍湯正三

是也有和解其表如小青龍湯正三桂枝

麻黃各半湯正二白虎湯正四桂枝二越婢

湯正四柴胡桂枝湯正卅一小柴胡湯正卅九之類

是也後人不能深究寒熱淺深藥性緊慢一槩用藥因茲天傷其間縱獲生全往往汗後虛乏遂致勞復或變生百病淹引歲月卒至不救此皆由汗下過度陰陽並竭血氣羸損以致此禍如遇病輕但當和解之所謂和其榮衛以通津液令其自解也

三十一問仲景有宜下之有微和其胃氣者五傷寒裏證須看熱氣淺深故仲景有宜下之

如大承氣湯正四一小承氣湯正四二十棗湯正八

九大柴胡湯正卅是也有微和其胃氣如調胃

承氣湯正三三脾約圓雜六六少與小承氣正四二

微和之之類是也金匱玉函云虛者十補勿

一瀉強實者瀉之虛實等者瀉勿大洩之故

王叔和序傷寒有承氣之戒 又問轉藥孰

緊荅曰大承氣最緊小承氣次之調胃承氣

湯又次之大柴胡又次之仲景治法蕩滌熱

積皆用湯液不得用圓子藥不可不知也大柴

胡加大黃小柴胡如生消方
為轉藥蓋為病輕者設也

六三問傷寒一日頭疼口乾煩滿而渴

六六日腹滿身熱不欲食譫語三耳聾囊縮

五六而厥水漿不入不知人

此名兩感傷寒也兩感者表裏俱病也太陽

與少陰為表裏陽明與太陰為表裏少陽與

厥陰為表裏陰陽雙傳藏府俱病此為難治

六日而死矣故一日太陽與少陰俱病則頭

痛口乾煩滿而渴二日陽明與太陰俱病則

腹滿身熱不欲食譫語三日少陽與厥陰俱

病則耳聾囊縮而厥仲景無治法但云兩感

病俱作治有先後發表攻裏本自不同尋至

第三卷中言傷寒下之後復下利不止身疼

痛者當急救裏宜四逆湯正七復身體疼痛

清便自調者急當救表宜桂枝湯正一遂以意

尋比倣倣治兩感有先後宜先救裏若陽氣

內正即可醫也內才正急當救表蓋內尤為

急才溫內則急救表亦不可緩也

三十問傷寒已經發汗吐下仍不解古人

謂之壞病

仲景云太陽病三日已發汗若吐若下若溫針仍不解者為壞病桂枝不中與也當知何逆隨證治之又云太陽病不解轉入少陽者脇下鞅滿乾嘔不能食往來寒熱尚未吐下其脈沉緊者可與小柴胡湯正廿九若已吐下發汗小柴胡證罷此為壞病知犯何逆以法治之蓋為病中又感異氣變為壞病以時令

寒暑燥濕風火不節脈息與少陽相異小柴

胡證罷證候與傷寒不同麻黃桂枝不中與

也明當消息其由以法治之若脈尺寸俱盛

重感於寒變為溫瘧先熱後寒名曰溫瘧陽

脈浮滑陰盛濡弱更遇於風變為風溫四肢不收

頭疼身熱常自汗出陽脈洪數陰脈實大更

遇溫熱變為溫毒為病最重春月肌肉發斑名曰溫毒在第六

六卷五陽脈濡弱陰脈弦緊更遇溫氣變為

溫疫一歲之中長幼疾狀多相似感四脈證

之變方治不同仲景謂溫病之脈行在諸經不知何經之動隨其經而取之也又有傷寒過經再受熱邪留畜藏府病候多變久而不差陰陽無復綱紀及傷寒解後虛羸少氣皆名壞傷寒也知母麻黃湯雜廿八驚甲散雜廿九黑奴圓雜二十檢方與病證相參選用之若傷寒解後虛羸少氣逆吐者竹葉石膏湯主之正九五

卷第六

此一卷論傷寒傷風熱病中暑溫病溫瘧風溫溫疫中濕濕溫瘧病溫毒之名天下

之事名定而實辨言順則事成又况傷寒之名種種不同若識其名縱有差失功有淺深効有遲速耳不得其名妄加治療往往中暑乃作熱病治之反用溫藥濕溫乃作風溫治之復加發汗名實混淆是非紛亂性命之寄危於風燭令於逐問下詳載疾狀而名之曰某病庶幾因名識病因病識證如暗得明胷中曉然而處病不差矣三十問脈浮而緊濇頭疼身體拘急惡寒八

無汗寒多熱少面色慘而不舒腰脊疼
痛手足指末微厥不煩躁

此名傷寒也傷寒之候發熱惡寒頭疼腰脊

痛脉系無汗宜發汗而解麻黃湯主之正二

輕者只與桂枝麻黃各半湯正二又人參順

鼓湯雜七四蒼木散雜三乙麻然太陽病亦

黃葛根湯雜卅二可選而用之有熱多寒少者須子細看脉與證也熱多寒

少不嘔清便自可宜桂枝麻黃各半湯若脉

浮者雖熱多寒少自可發汗若脉弱者無陽

也桂枝二越婢一湯主之正熱多寒少而尺

脉遲者榮氣不足血少故也先以小建中湯

正卅加黃耆最良尺脉尚遲再作一劑 或

太陽證宜汗而其人適失血及下利則煩類

與少桂枝湯正使體潤藥藥連日當自解

假如淋家衄血家法不可汗亦可以小柴胡

正卅之類和解之

九三十問脉浮而緩寸大而尺弱自汗體熱

頭疼惡風熱多寒少其面光而不慘煩

躁手足不冷

此名傷風也傷風之候頭疼發熱脉緩汗出

惡風當須解肌宜桂枝湯主之正輕者只與

柴胡桂枝湯正卅一一敗毒散維卅四可選用治太陽

中風有汗用桂枝湯凡脉緊必無汗唯瀉而

中湯也正卅七須是脉浮項背强者桂枝湯

而緩者方可用桂枝也葛根湯

加葛根也正十八本草葛根主傷風有濕開

有濕當加之去其風濕裏寒者桂枝湯加附子湯也

取微汗者風濕去也凡發汗後汗不止為

加附子湯也正八不飲

漏風桂枝加附子湯主之正六腹滿者太陰證

脉浮者可服桂枝湯微發汗腹痛者桂枝加

芍藥湯正十痛甚者桂枝加大黃湯也正十

雖然桂枝湯自西北二方居人四時行之無

不應驗自江淮間唯冬及春初可行自春末

及夏至已前桂枝證可加黃芩半兩陽且湯

是也雜

百十 夏至後有桂枝證可加知母一兩石膏

二兩或加升麻半兩若病人素虛寒者正用

古方不在加減也岐伯所謂同病異治者此

熱藥當避夏素問所謂用
溫遠溫用熱遠熱者也 又問傷寒與傷風

何以別之傷寒者脉緊而澁傷風者脉浮而
緩傷寒者無汗脉澁故也傷風者有汗傷寒
者畏寒不畏風傷風者畏風不畏寒大抵太
陽病者必脉浮發熱惡風惡寒也惡寒者不
當風而自增寒惡風者當風而增寒也六經
皆有傷寒傷風其證各異太陽脉浮有汗為
中風脉緊無汗為傷寒陽明善飢為中風不
食為傷寒少陽兩耳聾目赤胷滿而煩為中

風口苦咽乾目眩為傷寒若三陰傷風無變
異形證但四肢煩疼餘證同三陽

^四問有發熱惡寒煩躁手足溫而脉反浮
緊者有寒多熱少不煩躁手足微冷而
脉反浮緩者

此名傷風見寒脉傷寒見風脉也蓋發熱惡
風煩躁手足溫為中風候脉浮緊為傷寒脉
是中風見寒脉也寒多熱少不煩躁手足微
厥為傷寒候脉浮緩為中風脉是傷寒見風

脉也中風見寒脉傷寒見風脉宜服大青龍

湯正卅五蓋大青龍證脉似桂枝反無汗病似

麻黃反煩躁是也脉弱有汗為桂枝證脉大

青龍湯治病與麻黃湯證相似但病尤重而

又加煩躁者用大青龍湯也以其風并傷

寒俱盛故青龍湯添麻黃作六兩又似合桂

枝湯藥味在內添石膏所以為緊此治榮衛

俱病若證不審誤用大青龍湯則發汗多傷

人以其有煩躁一證大抵感外風者為傷風

感寒冷者為傷寒故風則傷衛寒則傷榮桂

枝主傷衛麻黃主傷榮大青龍主榮衛俱傷

故也風傷衛者病在皮膚之間也以衛行脉

也其病淺寒傷榮者寒氣中於肌肉也以榮

行脉中為陰主內肌肉之間榮氣之道也

也其病深所以桂枝與麻黃所施各異戒勿

誤用以有淺深之別風寒之殊大當宜審

諸大青龍尤宜慎服仲景云脉微弱汗出惡

風者不可服高龍服之則厥逆筋惕肉潤比

為逆也煩纂云凡發汗過多筋惕肉潤比

者無此
證也

一四十問夏月發熱惡寒頭疼身體支節痛

重其脉洪盛者

此名熱病也冬傷於寒因暑氣而發為熱病

治熱病與傷寒同有汗宜桂枝湯正無汗宜

麻黃湯正二加煩躁者宜大青龍湯正卅然

夏月藥性須帶涼不可太温桂枝麻黃大青

龍須用加減法夏至前桂枝加黃芩半兩夏

至後桂枝麻黃大青龍加知母一兩石膏二

兩或加升麻半兩也蓋桂枝麻黃湯性熱地

暖之處非西北之比夏月服之必有發黃班

出之失熱病三日外與湯不差脉勢仍數邪

氣猶在經絡未入藏府者桂枝石膏湯主之

雜卅此方夏至後代桂枝證用若加麻黃半

兩可代麻黃青龍湯用也古方三月至夏為

晚發傷寒梔子升麻湯雜卅亦可選用之

又問夏至後皆可行白虎湯液耶白虎湯治

中暑與汗後一解表藥耳今之醫者見六月

辨熱病用藥大涼又况夏月陰氣
在內最難調治白虎湯尤宜戒之

四十問夏月自汗惡寒身熱而渴其脉微

弱者

此名中暑也大抵中暑與熱病外證相似但
熱病者脉盛中暑者脉虛以此別之甲乙經
云脉盛身寒得之傷寒脉虛身熱得之傷暑
蓋寒傷形而不傷氣所以脉盛熱傷氣而不
傷形所以脉虛傷寒即身體支節痛重其脉
洪盛按之有力此是冬月感寒深至夏發耳

中暑即背寒面垢

其面如塗油類纂云面垢者湯證也一名面塵若塵

埃之手足微冷煩渴口燥但覺倦怠四肢却

不痛重其脉微弱按之無力白虎湯主之正六

四痰逆惡寒者橘皮湯主之雜四不惡寒者竹

葉湯主之正五頭疼惡心煩躁心下不快者

五苓散正六最妙又問中暑何故洒然毛

聳惡寒答曰經云四時八風之中人也因有

寒暑寒則皮膚急腠理閉暑則皮膚緩腠理

開開則洒然寒閉則熱而悶近人多不明中

暑或作熱病法治之復用溫熱藥必致發黃

班出更爲畜血尤宜戒之三四十問夏至已前發熱惡寒頭疼身體痛

其脉浮緊

此名溫病也春月傷寒謂之溫病冬傷於寒

轉者夏至已前發爲溫病蓋春溫暖之氣

而發也又非溫疫也治溫病與冬月傷寒夏

月熱病不同蓋熱輕故也春初秋未陽氣在裏其病稍輕縱不用藥治之五日亦自安

升麻湯雜解肌湯柴胡桂

枝湯正三最良熱多者小柴胡湯主之正二

不渴外有微熱者小柴胡加桂枝也嗽者小

柴胡加五味子也或煩渴發熱不惡寒與虛

煩者並竹葉石膏湯正九次第服之麻黃桂

枝大青龍唯西北二方四時行之無有不驗

若江淮間地偏暖處唯冬月及正初乃可用

正方自春末至夏至已前桂枝麻黃大青龍

內宜加減也加減法在熱病門

四十四問病人先熱後寒尺寸脉俱盛

此名溫瘧也先熱後寒名曰溫瘧病人尺寸
 俱盛重感於寒變成溫瘧小柴胡湯主之正二
 九瘧疾寒熱相等及先熱後寒者俱宜與小
 柴胡湯先寒後熱者小柴胡加桂湯雜三有
 多熱但熱者白虎加桂湯雜四有多寒但寒
 者柴胡桂姜湯雜四有汗多煩渴小便赤澀
 素有瘴氣及不伏水土嘔吐甚者可服五苓
 散正六脉小緊寒熱嘔吐間日頻日發作無
 時大便秘者可服大柴胡湯下之正三脉浮

大寒熱往來者可服祛邪圓吐之雜四久不
 愈者服瘧母煎圓雜四當自愈治瘧之法無
 以過也 大抵瘧脉自弦弦數者多熱弦遲
 者多寒弦小緊者可下之弦遲者可溫之弦
 緊者可發汗浮者可吐之夏傷於暑秋必病
 瘧此非傷寒之謂以其壞傷寒有溫瘧一證
 故因而及之

四十問脉尺寸俱浮頭疼身熱常自汗出
五體重其息必喘四支不收嘿嘿但欲眠

此名風溫也其人素傷於風因復傷於熱風

熱相薄即發風溫主四支不收左傳曰風頭淫未疾

疼身熱常自汗出不解治在少陰厥陰少陰火厥

陰不可發汗發汗即譫言獨語內煩躁擾不

得臥若驚癇曰亂無睛療之者復發其汗如

此死者醫殺之也風溫不可發汗宜萎蕤湯

雜四風溫身灼熱者知母乾葛湯雜四風溫

加渴甚者栝樓根湯雜四風溫脉浮身重汗

出漢防已湯雜四

四十問一歲之中長幼疾狀多相似

此名溫疫也四時皆有不正之氣春夏亦有

寒清時秋冬或有暄暑時人感疫厲之氣故

一歲之中病無長少率相似者此則時行之

氣俗謂之天行是也老君神明散雜四務成

子螢火圓聖散子並雜敗毒散雜卅三冬氣

氣冷秋氣熱為時氣時氣與傷寒同而治有

異者蓋因四時不正之氣而變更不向以日

數淺深汗吐下隨證施行所以聖散子不問
表裏陰陽者此也唯聖散子性差執用者宜
詳若春應暖而清氣折之則責邪在肝三四
之

有暴寒其時陽氣尚弱為寒所折病熱
 猶輕升麻散雜一解肌湯主之雜冊八夏應
 暑而寒氣折之則責邪在心五月六月陽氣
 病熱則重七月八月陽氣已衰為寒所折
 熱亦微調中湯雜五一射干湯雜五二半夏
 桂枝甘草湯雜秋應涼而反大熱抑之則責
 邪在肺濕熱相薄民多病痺痺者黃也宜白
 五苓散正冬應寒而反大溫抑之則責邪在
 六十六其冬有非節之暖者名為冬溫此屬春時
 腎陽氣發於冬時則伏寒變為溫病宜萎蕤
 濕雜仲景云冬溫之毒與傷寒大異蓋傷寒
 者傷寒氣而作冬溫者感溫氣而作矣疫者

暴寒折人非觸冒之過其治法不同所施寒
 熱溫涼之劑亦異不可拘以日數發汗吐下
 隨證施行要之治熱以寒溫而行之治溫以
 清冷而行之治寒以熱涼而行之治清以溫
 熱而行之以平為期不可以過此為大法
 四十問一身盡痛發熱身黃小便不利大
 便反快者

此名中濕也風雨襲虛山澤蒸氣人多中濕
 濕流關節須身體煩痛其脉沉緩為中濕細脉

者非主一身盡痛發熱身黃小便自利者木

附湯正七若小便不利大便反快當利其小

便宜甘草附子湯正七五苓散正六主之至

要論云治濕之法不利小便非其治也金匱

分發其汗慎不可以火攻之濕家雖身體痛

不可太發汗汗出則作瘧大孤中濕者水濕

之蒸氣及汗出當風取冷過度或中霧露與

風寒氣合者曰痺皆由中於濕而後挾以異

也其風多者為煩熱為流走為拘急非麻黃

薏苡烏頭輩不能散也其中氣者為堅

滿為癰閉非甘遂亭歷根木不能泄也

八十四問支體痛重不可轉側額上微汗不

欲去被或身微腫

此名風濕也脉浮為風濕是風氣與濕氣相

薄肢體痛重不可轉側額上微汗不欲去被

或身微腫欲發汗但繫繫身潤則風濕俱去

若大發其汗則風氣去濕氣在矣麻黃杏子

薏苡甘草湯雜五防己黃耆湯雜卅桂枝附

子湯正六桂枝加白朮湯甘草附子湯正七

木附湯正七杏人湯雜五敗毒散雜五可選

而用之身腫者甘草附子湯加防風

九十四問兩脛逆冷胃腹滿多汗頭日痛苦

妄言

此名濕温也其人嘗傷於濕因而中暑濕熱相薄則發濕温病苦兩脛逆冷腹滿又胃多汗頭目痛苦妄言其脉陽濡而弱陰小而急治在太陰脾屬土主濕不可發汗汗出必不能言耳聾不知痛所在身青面色變名曰重暍如此死者醫殺之耳白虎加蒼朮湯雜百十七主之此方出傷寒微音亦做金匱白虎加桂湯雜四寸

十五問發熱惡寒頸項強急腰身反張如中

風狀或瘈瘲口噤

此名瘧也傷風頸項強急身體反張屬太陽經先因傷風又感寒濕而致然也古人謂之瘧病瘧音識又作瘧巨邪反瘧者強直也古身體凡外證發熱惡寒與傷寒相似但其便為瘧也脉沉遲弦細而頂背反張強硬如發癩之狀此為異耳新產血虛多汗出當察其有汗無汗以分剛瘧柔瘧無汗惡寒名剛瘧有無汗不惡寒名柔瘧

葛根湯主之正廿六有汗桂枝加葛根湯正十八

主之本草葛根主傷風凡剛柔二瘧小續命

湯雜五並可與之有汗者小續命湯若審知

剛瘧胃滿口噤其人卧不著席脚攣急咬齒

當行大承氣湯正四一外臺云熱而瘧者死

也又問剛柔二瘧與陰陽二瘧是如何瘧亦

作瘧陽瘧屬剛瘧陰瘧屬柔瘧附朮散雜五

桂心白朮湯雜五附子防風散雜六八物白

朮散雜六桂枝煮散可選而用之活人續集

合面而卧為陰瘧仰目者為陽瘧又云或因濕氣發汗多則發瘧也

南陽活人書問初春病人肌肉發斑癩疹

如錦紋或咳心悶但嘔者荅曰此名溫毒

也溫毒發斑者冬時觸冒寒毒至春始發

病初在表或已發汗吐下而表證未罷毒

氣不散故發斑黑膏主之又有冬月溫煖

人成垂戾之氣冬末即病至春或被積寒

所折毒氣不得泄至天氣暄熱溫毒始發

則肌肉斑爛癩疹如錦紋而咳心悶但嘔

清汁葛根橘皮湯主之

卷第七

此一卷論痰證食積虛煩脚氣與傷寒相似實非傷寒也所謂朱紫相陵玉石不分鑿者處病滅裂見其發熱惡寒往往作傷寒治之發汗吐下因茲天橫者多矣今特立一門別而論之庶幾覽者知其非傷寒也
一五十問憎寒發熱惡風自汗寸口脉浮胃

膈痞滿氣上衝咽喉不得息而頭不疼項不强

此為有痰也中脘有痰亦令人憎寒發熱胃膈痞滿有煩傷寒但頭不疼項不强為異宜服柴胡半夏湯雜六金沸草散雜六大半夏湯雜六若氣上衝咽喉不得息者用瓜蒂散吐之古法服瓜蒂散正百凡服一錢匕藥下便卧欲吐且忍之良久不吐取三錢匕湯二合和服以手指擿之便吐矣不吐復稍增之

以吐為度若吐少病不除明日如前法再服再可至再三不可令人虛也藥力過時不吐者啜熱湯一升以助藥力吐訖便可食無復餘毒若服藥過多者飲水解之

五十問頭疼脉數發熱惡寒而身不痛左

手脉平和

此名食積也傷食亦令人頭痛脉數發熱但驗左手人迎脉平和身不疼痛者是也甲乙經云人迎盛緊傷於寒氣口盛緊傷於食

左手

關前一分者人迎之位也右蓋人迎主外氣

手關前一分者氣口之位也口主中以此別之傷食之證由脾胃伏熱因

食不消發熱似傷寒却身不疼痛此為異耳

若鬲實嘔吐者食在上腕宜吐之若心腹滿

痛者宜下之治中湯

雜百五積散

雜廿黑神

煩熱者

此名虛煩也諸虛煩熱與傷寒相似然不惡

寒身不疼痛故知非傷寒也不可發汗頭不
 痛脉不緊數故知非裏實也不可下如此者
 內外皆不可攻攻之必遂損竭多死也此虛
 煩但當與竹葉湯正九若嘔者與橘皮湯雜
 七一劑不愈再與之孫真人云此法數用甚
 有効傷寒虛煩亦宜服之王叔和云有熱不
 可大攻之熱去則寒起正宜服竹葉湯

四傷寒頭疼身熱支節痛大便秘或
 嘔逆而脚屈弱者

此名脚氣也傷寒只傳足經不傳手經地之
 寒暑風濕皆作蒸氣足常履之遂成脚氣所
 以病證與傷寒相近其脉浮而弦者起於風
 濡而弱者起於濕洪而
 數者起於熱遲而溢者起於寒風者汗而
 愈濕者温而愈熱者下而愈寒者熨而愈脚
 氣之病始得不覺因他病乃知毒氣入心則
 小腹頑痺不仁令人嘔吐死在朝夕矣然終
 是與傷寒不同者孫真人云卒起脚屈弱不
 能轉動有此為異耳要之有脚氣之人先從
 脚起或先緩弱疼痺寒氣勝者為痛
 痺有寒故痛也或行起

忽倒或兩脛腫痛亦有不能或脚膝枯細或心

中忪悸或小腹不仁病久入深榮衛之行潛

仁者皮頑不或舉體轉筋或見食嘔逆惡聞

知有無也食氣或胃滿氣急或遍體酸痛皆脚氣候也

黃帝所謂緩風濕痺是也頑弱名緩風疼痛

為濕痺痺者閉也閉而寒中三陽所患必冷

越婢湯雜六五小續命湯雜五十五上之暑中

三陰所患必熱小續命湯去附子減桂一大

便秘者脾約元雜六十六神功丸雜六八五

散雜七三主之脚氣之疾皆由氣實頭痛身

而死終無一人以服藥致虛而殂者熱支節痛而脚屈弱者是其人素有脚氣此

時發動也脚腫者檳榔散主之脚氣方論千

金外臺最詳此不復敘大抵越婢湯小續命

湯薏苡仁酒法雜七脾約神功圓皆要藥也

仍針灸為佳服補藥與用湯淋洗者醫之大

禁也

醫方類聚卷之三十