

子韶服道有年嘗棄人間事閉閣學仙則丹青伎倆宜非所措意而工逸至此然從來無不慧性神仙葛稚川列籍上真而文詞雅尙瑰麗則一切筆墨靈異不妨爲仙家遊戲謂神仙盡從朴質當不其然今子韶已化去而其妙筆猶常在人間猶有濯濯出塵之槩則謂子韶畫爲畫中仙也可紫陽註詩棠棣郁李也此其是耶觀其素質搖空傾斜不定宜詩人有翩反之嘆

題王東臯畫卷

予與東臯交旣久嘗出予所藏恕老堂畫冊共眎則東臯論畫理甚悉指點之下確有折衷以爲與予同嗜好耳及以此卷見示乃知東臯已證此道三昧宜其言之親切也夫古之得趣山水者多以筆墨自寄蓋幽清孤曠之蹟非世緣之所能勝故昔人作畫有登百尺樓猶綴其梯級者期于絕遠囂繁

始能經營盡意而東臯精活人之術求者在門迎者在道炎蒸凍雷中濟人無寧轍而其用筆之妙有子久雲林所不能絜勝者始信胸有靜力正不以離事自全耳蓋從籃輿僕僕中無異掩關蕭寺之致此東臯所以別字輿菴者乎昔坡公以畫貽人徇其開看還能飽人使世有凡俗已入膏肓者以此等妙畫示之沉疴當即立起孰謂開看不可以藥人愈疾歟同時鄭谷口以醬而精篆籀東臯以醫而精繪事白門洵多異人哉

題宋去損八分書羣鴉寒話圖歌

許有介畫羣鴉寒話圖予爲作歌去損取而和之復摹漢隸登之佳繭更附諸公唱和諸絕于後旣發予愧乃復以歸之霍君維翰君甚工書詩亦楚楚有致去損書固稱勁敵僕歌何足珍也淳于生將入贅見左右金翠步幃彩

筆玲瓏不斷數里生坐車中心甚恍惚雖子華數言笑解之終不自安僕展此卷殆復爾爾

題胡元潤畫冊

金陵畫學秀絕江左近代以來獨胡長白先生時出高古澹遠之筆不入嫵媚一流最得南宗之深長白羣從皆有家法我元潤尤爲傑出每一落墨矜貴如金所謂逸品在神品之上者也與予交三十餘年相對惟論筆間事談畫學者一曰人品高惟元潤不媿斯語頃從棘叢中歸來詢其近作出此冊相示云將以遺子奮高使君予展玩再四如武陵漁人遇先秦人即雞犬桑麻皆有雲氣不獨爲家學再開生面且駸駸度四家前矣使君精于賞鑒臥遊之下自有神會予欲効據舷狡獪不可得也因識數語歸之

書馮幼將畫竹卷後

予與幼將生同壬子月日咸同惟時差異耳幼將與予定交于大梁張林宗夫子座上時爲丙子予見幼將畫竹即始于丙子則予見幼將竹于今蓋三十五年矣幼將酒酣弄筆縱橫任意旁若無人墨汁淋漓之致予得而見之淒心入微慘澹經營吮筆含毫惜墨如金不輕著一筆之苦心予亦得而見之三十五年間大而數丈小而盈尺縮而數寸密而叢叢煙雨曠而羅羅清疎多而文湖州之渭濱千畝少而梅花道人之一葉予皆得而藏之然幼將每一落筆即爲人攫去而馮氏家固無所爲竹也今日得觀此卷是幼將生平合作回憶林宗夫子座上與大士戒公澹生及予弟六嚴環觀幼將爲竹每當其得意時輒歡呼雷動如壁上觀曾幾何時諸君子皆化爲異物而予

與幼將亦皆頽然老矣幼將撫此卷曰予將貽兩孫則馮氏家自今有竹矣
予見幼將有老冉冉將至之悲亦忽忽有動于中亦即以所得幼將竹分貽
五兒子予與幼將約從此君勿更寫竹予亦不更向君索竹得子情話軒蕭
蕭數竿中含飴弄孫無事相對以保此餘年詎不大愉快哉

題徐青藤花卉手卷後

青藤自言書第一畫次文第一詩次此欺人語耳吾以爲四聲猿與草草花
卉俱無第二予所見青藤花卉卷皆何樓中物惟此卷命想著筆皆不從人
間得湯臨川見四聲猿欲生拔此老之舌櫟下生見此卷欲生斷此老之腕
矣吾輩具有舌腕妄談終日十指如懸槌寧不愧死哉余過山陰旣不得見
公訪所謂青籐書屋者初歸吾友老蓮今蕩爲荒煙蔓草矣即其子戲呼爲

蕉渣角尖者亦沒沒無聞青籐之名空與千巖萬壑競秀爭流而已撫此浩歎者久矣

題蕉堂索句圖

丁亥冬初予由江右入杉關抵邵武時寇遍郊圻予困守孤城者八閱月寇小退道路梗塞又不能入會城寓署舊有小堂蕉百本叢之予少爲修飾益種蕉數百本于其中成同書四卷字觸六卷集堂詩一卷翼揚二卷成其半于時讀書賦詩殊自適也戊子初夏始抵榕城爲郭處士無彊述之無彊爲作此圖當時皆以爲曲肖逾今庚戌二十三年矣取視之不復知圖中爲誰何氏因題以付延兒藏之延兒今年甫十八爾時尙未生更不知爲誰何氏也撫今追昔嘆息久之記一顯貴見此圖訝然曰堂堂宜蕉名宜公之雙眉

日促也更規語云公詩不宜作不吉祥語予不能從則予數嬰憂患自取哉

又題蕉堂圖

記予作令灘邑時邑故孔北海治地予顏退食之堂曰無事取北海座上客常滿樽中酒不空吾無事矣語非以地近高密妄擬蓋公也後一令至訝然曰邑可無事耶亟命撤之于生鳴岐請之藏於家乃知世不乏諂蕉堂者庚戌四月再展此圖附識之以博觀者一笑

又題蕉堂圖

許有介作蕉堂種芝圖胡元潤作蕉堂聽雨圖陳章侯作蕉堂夜話圖皆影似一人未肖予貌也當時以無疆此圖爲曲肖予貌今視之則亦影似之人耳煙雲過眼人壽幾何諸圖皆分散諸兒邵武之堂尙存否種蕉尙復聞雷

長否此影似之人能復長存人間世否不復慨然但取濁酒與此影似人陶然共醉而止

又題蕉堂圖

王伯常大將軍過邵武爲予葺蕉堂予謝以詩有虛堂能憶我更爲補甘蔗之句送陳克張返閩有修修閒綠裏爲我拂蕉堂之句再至蕉堂有綠天影裏意憧憧種向愁城只自攻一夜雨聲千斛酒同君戰盡五更鐘之句題胡三元潤蕉堂圖有意有餘于幅煙爲一半閒之句在海陵懷蕉堂有甘蔗眞壯雨楊柳故柔風之句予之纏綿于甘生者至矣生曾無一字報我倘更漠漠予將嗾修竹復彈之客有自閩來者微聞甘言公固不耐彈者奈何以此恐予

題王若谷藏麻姑壇帖

善撫麻姑帖者惟閩人林異卿林爲予撫一本無毫髮弗肖予所藏此帖不及若谷然得林書亦足自豪矣弇州謂顏書骨露筋藏以予所見若麻姑帖則筋骨俱藏今之學顏者得其郢耳安知其筋骨之所在我輩惟當學狡獪神仙亦復歎滄桑予舊咏此詩舉示若谷應爲發慨

賴古堂書畫跋終

小松圓閣書畫跋附硯銘雜器銘

嘉定程庭鷺序伯撰

書蘇文忠畫象後

蘇文忠公象藏于杭者南都程懷立金昌何充本也藏于江南浮玉江西雙井者舒城李伯時筆也其藏內府南薰殿者自元遞傳至今最爲逼肖嘉慶壬戌法梧門祭酒始撫得之轉貽大興翁學士此海內眞象也余所見仁和王見大蘇集前所摹及客邗江在李榕園觀察齋中祝坡公生日榕園出示所藏李伯時眞蹟皆戍削不多髯絕不類世所傳寫又蘇州定慧寺石刻從蘇齋藏本鈎出者亦然其豐碩而多髯松雪本如是曉山得舊本屬題因詳志之俾後有攷云丙午九月之望

錢叔寶畫冊跋

右錢叔寶送王鳳洲入都紀行之作自小祇園至揚州凡三十二圖自跋其後寫目前真境蹊徑變換各極其勝蓋素習于瑯琊循知感惠竭盡能事傑構也停雲衣鉢固屬彭城此冊蒼秀簡質駸駸焉幾突過老衡曩爲王廕東謝安山所藏後歸劉蓉峯今藏山陰秋氏馥泉山館按萬厯二年甲戌鳳洲年四十九二月被召供職太僕寺卿圖即作于此時別有五十幀乃叔寶弟子張復同時附舟北上所作惜未之見安得延津劍合成此鉅觀耶

徐俟齋山居分韻詩卷跋

往游上沙之澗上草堂即俟齋先生棲隱處讀壁間碑記知爲徐山民待詔所修葺比客吳江之黎里得交于待詔出示先生遺象及遺屬等著昔已壽

石者復以此卷屬題凡分韻詩四首序一皆先生手書作者朱致一用純爲朱以發子以發先生師也乙酉殉國變楊明遠炤一字潛夫與先生同師以發并爲文靖門人徐貫時柯先生昆弟也先生序中言兩家孤子瀕死流離隔絕五載并述朱楊徒步入山握手痛涕斗酒慰藉拈韻賦詩情事旣戀嘉會復感別離蓋己丑臘月也余昔議以戴南枝處士吳稽田職方祔祠中曾誌一詩有戴良吳訥高風格合許遺民一座參之句及詢待詔則數年前已續祀草堂矣先生高節固不藉翰墨以傳而翰墨信有足傳者宜此卷爲待詔所寶護也

欽遠猷畫冊跋

徐俟齋居易集中有欽遠猷畫解一序始稱其人爲梁鴻徐穉一流更稱其

博聞強記精于古今名物器數金石銘勒之學謂隱居求志二十餘年未能有此精詣及論其畫則云烟雲驅染稽古爲先讀九歌史記以至三百篇十九首皆有圖繪而山川人物衣冠尊俎按地可稽論世不謬所以推崇者至矣今畫解一書若在若亡而九歌史記三百篇諸圖何可復覩惟此十九首雖有缺佚而真跡獨存况證以俟齋之序想見其人尤足使丹青增重哉

跋松圓詩老自書咏古詩後

太倉王罔伯嘗謂世無嚴武誰識少陵當今能客孟陽者海陽顧益卿耳爲治裝遣行乃先生渡江後寓古寺中與二三酒人酣飲三日夜賦詠古五章不見益卿而返其詩具載集中而此紙爲先生手書第二首終與風雨乖集作風雲度付刊時改正集中五詩之前七律一首題爲王罔伯欲余謁顧司

馬殷丈適邀同過江陰云云殷即無美也有飢寒未保心腸慣干謁先愁項
領成漫論田園方樂志細思溝壑亦虛名之句實與此五章相發明先生稿
多自書年遠散佚區區吉光片羽爲豪情高節所寓遠希魯連太白幼安靖
節而無慚較他作尤足想見其生平豈僅翰墨流傳可珍秘哉亟付裝治志
之如此

程松圓嚴永思書跋

家松圓詩老書名爲詩畫所掩然並臻絕品余舊藏手書吳裝集及貽孟先
詩卷清勁拔俗亦復散朗生姿其他所見墨跡皆留意小米收歛而不效其
放縱者此陋室銘尤可寶也永思先生久著書名用筆亦出自米家父子瑩
合裝成卷鑒別精矣因誌之

松圓詩老畫跋

此雙松圖博陵瞿氏所贈于是余藏松圓詩老畫合前得哦松圖遂爲雙壁矣款署崇禎丙子六月時年七十有二按自序耦耕集乙丙二年間與叔達唐先生往來虞山拂水其歸歛在庚辰以癸未冬卒于新安之長翰山中又按偈庵文集載是年六月亢旱驕陽流金燦石禾槁川涸則此幀正作于酷暑時想見觸熱揮毫藉畫裏松風一洗煩溽後一百八十年余適于長夏得之且亦值盛暑虛堂展對驟得清涼洵大有奇緣也

書嘉定二張先生手札後

右三札爲張漢瞻先生筆八札不署名爲張匠門先生筆文雖不載兩家集中然一時交游情事可證也更考張籲三名士俊負經世畧隱居不仕好交

游居洞庭之查山父松園翁名輔仁查山正對湖中六浮李泡庵欲建閣未果而籲三踵成之詳樸村集水周林記札稱查山主人或稱吾賢殆即致籲三者中及文表彥瑜造喜雨蒼可師牟山諸人爲生平交契若儀封商邱數鉅公尤以文章政事相切劘者也兩先生顯晦殊跡而樸學砥行同爲世重不僅屬桑梓典型仙壺吳君購得是冊爲敬跋于後

又按匠門集水周林圖記有云其西則吾先侶蛩之齋孝廉之船則籲三與匠門同宗且比屋居也又云秀水先生昔曾講學其地樸村徵士今方藏書其人則漢瞻之曾主其家也又云師林則貽堂宇仿雲林之舊圖楂山則買墓田企檀園之高致則與樸村記互相發明也至若集中寄查山二絕句前首云水周林樂子知魚我亦心忘涉世機次首云樸村先生日著書主人坐

對心如如則查山之即籲三確然可信矣丁酉五月二十日梅雨不止在謝氏寓園之鄰樹軒再書冊後

書顧醒庵楷書孝經冊後

顧醒庵名勤墉字旣垣所作書無輕媚之習深得黃庭樂毅意山陰矩度庶幾想見此書爲康熙丁丑閱一百五十年紙墨完好洵可寶也曾觀黃石齋史道鄰所書闕第十八章論者謂親之終事人子不忍言故不忍書今吾友雪珊素冠作客霜露淒心時舉此冊置之座右不特鑒賞之精抑其用心可云不匱矣

七人合作畫卷跋

吳梅村畫中九友歌因畫懷人耳此卷爲盛子久遠所集各家之筆雖規格

各殊而氣韵冲逸要如合轍當日煙霞之契投贈之緣猶可想見矧此數人者皆臨世濯足希古振纓塵外論交非徒悅目之翫覺梅村畫友尙未盡直置清高粹然一致也畫中歲月署甲戌乙亥迄今幾百六十年紙墨完好尤足珍重惟李南溟作微有殘蝕因畧爲補綴附跋于後亦以寄尙友之思也七人者李南溟含漢外顧樵水樵樵之子啟東正陽徐序仔令文與也點高淡游簡勞在茲澂金亦陶侃

趙文度畫卷跋

思翁論書須熟後生作畫須熟外熟蓋非甜熟之謂欲煙雲動盪筆墨都化也文度繼華亭而起所未達香光一間者未純熟耳然蒼秀獨于生處得之氣韵亦出北苑宜續畫禪一燈

李長蘅畫跋

畫雖師法古人須時見本色乃得真趣吾鄉長蘅李先生導源董巨得其神髓仍復縱橫酣適墨采噴溢此即其本色也歛署丙寅爲明天啓六年先生年五十有二當五十歲時每思結隱皋亭別墅詩見集中昔余見先生丁年畫冊自跋有多病且感時事久謝公車云云蓋至崇禎己巳而先生歸道山矣是數年中正往來兩峯三竺跌宕湖山翛然塵外故輒寫胸次清曠之致不規規師法古人愈縱橫酣適愈得真趣世有文殊定能相賞

李僧筏畫跋

僧筏爲長蘅先生令子詩文書畫克嗣家風年未四十棄諸生放浪山水尤篤內行張子石徵士題其月泛圖有小李風流繼阿翁蕭疏筆墨見心胸句

此幀墨韵酣暢仍得蕭疏之趣檀園嫡派也里中藏長蘅畫者尙有僧筏之作絕少尤足寶貴

卞潤甫畫跋

往時雲間婁東吳門各存門戶之見畫派遂分殆後進結習然耶卞潤甫文瑜爲梅村畫中九友之一所稱晚年筆力凌滄洲者蓋合婁東雲間爲一手惟異吳門文沈派耳此幀魄力渾厚在烟翁思翁間雖非千峯稠疊如吳祭酒所云然自是得意之筆署款爲端士作蓋麓臺司農之尊人云

惲南田臨一峯天池石壁跋

南田贈別陶心兌渡江圖自謂得黃公望江山覽勝遺意其他詩跋或云黃公不可見豪素兩無言或云今人摹子久多欲相似未若余不似之似蓋于

一峯神會意得久矣原本已入內府未知蹊境何如然臨本疏老渾厚深得
不似之似款署至正元年十月大癡道人時年七十有三左右縹綾有韓逢
禧汪珂玉跋幅內有賴古堂鬱岡齋收藏印載阮文達石渠隨筆此南田寓
杭畫于莫氏高雲閣蓋與石谷所主龔侍御玉玲瓏館俱在東城壬寅之春
曾訪其故址夕陽菜圃外惟見烟水蒼茫饒有畫意茗生出示此幀牽連書
之

石谷臨丹邱雲西合作長卷跋

此石谷晚年極脫化之筆于丹邱雲西真本未知如何要其荒率簡淡固足
追配古人余昔見所臨雲林師林圖同此超妙當時背摹是卷度畱作篋中
粉本故題款數行書于別紙後人遂疑爲贗鼎不知此種筆墨即無題款亦

可摸索得之詫爲名跡况題字率畧有逸趣正與畫意印合耶與秦君誼亭
品定世有眞賞定不非余兩人之言丙辰花朝

王東莊畫跋

東莊受畫法于麓臺渾厚中自饒蒼秀相傳久客秦中游倦歸其婦勸之韜
歛文采從事力耕蓋以成其志也論者兩賢之今觀此幀蕭寥簡貴足傳高
致矣

王未巖畫跋

未巖先生久畱京邸畫之流傳邑中絕少當時有畫狀元之目初以獻書錄
取派入武英殿書局仍供奉畫苑迨壬癸聯捷大魁天下世遂以嘲衡山者
議先生然索邀仁廟睿賞詩畫外又許其學問至以裏邊人稱之極一時恩

遇之隆麓臺司農嘗歎其畫非時手所爲既受業稱入室弟子悠悠之論何足爲先生重輕乎丙申初夏爲康熙五十五年正請假祝其尊人補亭庶常壽十月還朝此畫當成于歸省時先生年五十也

未巖畫又一跋

未巖先生受畫法于司農此仿山樵皴染仍是麓臺家法詳自題云云乃平生得意之作吾友王封翁少槐屬爲題志因按是畫庚子歲爲錢茂南作茂南名松字蒼雪曾充古今圖書集成館纂修議叙出爲河南知縣蓋未巖先生甥也自康熙甲午以後皆與先生京邸相依少槐哲嗣夔石農部娶于錢即茂南大令族曾孫女援昔人傳壻硯故事則此畫宜爲夔石收藏而少槐于陔南頤養之餘藉烟雲以寄趣不遠勝少文臥遊耶

王椒畦畫冊跋

椒畦先生得力于癡翁晚年名益重日不暇給間有率意之作致質本雜出以求重值而先生之名不因是累既精鑒賞凡骨董家物務得其題識爲增色悉應之未嘗拂人意而先生之名仍不因是累初館劉氏寒碧山莊收藏多宋元名跡評泊之暇興至揮灑遂多傑構茗生屬劉姻戚時過山莊遇先生得意作多方乞之故所得皆精本此八幀爲劉君次山所贈尤精之精者也前數年吳門裝潢肆中懸先生畫數幀有詭詞借觀者潛以摹本歸之尋悟其欺訟幾不解木工朱某欲得先生畫爲築精舍于馬鞍山麓名其軒曰易畫先生有田在崑山新陽兩邑積歲當輸賦數百緡邑令悉免之請以畫償皆軼事之足記者

陸芙苑畫冊跋

荒率殘賸畫家所難此境惟元人有之芙苑先生畫法深得千巖萬壑無筆不簡疏林遠岫無筆不繁之妙時于此中得荒率趣此紀游十二幀自玉峯浮黛至洞庭歸櫂止而支硎鄧尉石湖諸勝亦各有圖蓋傑作也頻年客吳下舟楫往返畫中勝概皆所熟經對此名蹟還我舊游因書冊尾以志傾賞

馬白庵畫冊跋

白庵爲鈍吟先生仲子滇逆叛曾佐軍幕叙功不受去而爲客報讎槍法稱海內第一晚年僦居皋廡授經自給擬其寄興詩畫當必磊落縱橫乃歛其跡弛一歸渾厚倫內養有素者歟

范雲儀畫扇跋

余友泉唐汪小米中翰其儷湯漱玉曾麒玉臺畫史中引朱象賢聞見錄稱
吳郡婦人能畫者以康熙間范雲儀傅德容爲翹楚並工人物而范較勝更
按劉獻廷題雲儀嫦娥圖有莫道繡奩無粉本朝朝鏡裏看雙蛾之句其爲
當時推重可知此紈扇本叔華于玉峯冷灘上得之所畫似宮闈故事用筆
悉有古法非時手可擬出之閨彥尤足珍秘

乩仙墨荷畫冊跋

心山道人金姓自橋李移家吳下平生嗜飲放逸所作人物花鳥爲世所重
沒後人爭購其遺跡其子即家藏者付之一炬而道人筆墨畱于人間者益
尠此乩筆也亦復超妙乃爾余尤愛別書詩卷意緒繇邈知神仙斷不效世
俗寡情且慧業生天理愈可信因憶紀文達筆記中載某仙乩筆多畫墨荷

酬客豈仙人皆喜作是花殆寓離垢超塵意耶葵青示此册屬跋于後乙卯四月十九日

張玉川畫跋

玉川翁名棟又字看雲家鷺脰湖上畫徵錄稱其私淑麓臺專用乾筆不喜設色觀此幀却在南田墨井間殆得力固在司農歟若詩之膾炙人口者有白蘋江驛冷紅樹客帆孤則翁之設色畫矣

先君子藝菊圖跋

此丁卯年先君子三十一歲呂君坦齋所寫真也昔曾大父自署書舍曰培香並製跋有前人種之必後人培之而其香乃久蓋菊之有花香澹彌久尤籍灌溉斯圖之作先君子亦承先志以訓我後嗣歟是數年中松江張翁樵

水杭州施丈石樵每同讌集故畫成皆以韵語題之孫君杏園自上海客吾
邑亦有詩丁卯閱今四十七年去先君之逝二十七年而不肖偷息人世五
十八歲矣時值土寇煽亂攜家避居東鄉之徐村遺卵苟完舊巢幾毀久習
田舍見其人敝衣糞食四體作勞而無憔悴怨苦之色且婦子聚處雞犬恬
然而無倉皇竄徙之累固恒業可托外物不足役其心焉不肖自失乾陰薄
田數畝貧不克守終歲衣食于破硯而不免飢寒遘茲喪亂益厓溝壑憂亟
思講求農圃樹藝之術以贍其生悔晚莫及則所負疚曷有極哉重加潢治
畢附書于後并示兒曹毋忘在莒且以衰遲頽廢爲深戒焉咸豐三年十月
之望謹識

書縉雲石圖後

縉雲石高一丈三尺圍三尺有奇爲洞大小凡十餘處中間故作一折復亭亭而上正如春雲初起萬疊爭飛嵌空玲瓏莫可名狀石向爲鹽官查伊璜園中物蔣心餘雪中人院本即紀此事後屬海昌顧氏嘉慶戊辰馬容海得之有圖狀其形別築山房貯焉道光己酉石門蔡笑拈學博復得于馬氏蔡馬甥也載石置福嚴寺池中曾索余爲圖寄示馬氏藏卷因手摹之

書翟琴峯畫冊摹本後

琴峯畫冊昔郡中某氏以重值購得介朱調生水部索余題誌忽忽十餘年水部久歸道山是冊亦屢易其主煙雲變幻概如斯焉陸子稚松曾對摹山水十幀許子立庵摹花卉十幀林子少初復錄余舊題詩跋于左各盡能事惟妙惟肖一時意興所寄頓使精本有副三子皆從余受畫法者也今時畫

道衰息如琴峯筆跡世已推爲僅見然丹青勝境自隨心悟倘日與古人晤對刻意追蹤定不難軼凡近而希大家作手區區詎足自囿耶旣喜吾道不孤尤願三子之更有進焉乃書以復之

陔南息影圖跋

吾友婁東邵君旣謝司鐸之職奉其母夫人近周家園屬寫是圖詩序于南陔白華亟美潔養余維自古孝子無不相戒以養者何獨有取於白華意其時在位之君子精白著愨異于常子抑潔白莫如善親以善戒其子子以善養其親是即白華之說歟然王事靡盬不遑將母總不若引分辭榮無違定省此采薇天保詩人所歎爲不易得者而邵君得之其爲潔白之養不較勝封鮒還金耶是圖之作正東廣微所謂無營無欲莫之點辱以是樂親之志

更以樂我志焉余交邵君幾三十年今並垂垂老矣而天倫之樂遠不能逮爰申斯意以致余羨并誌余感云

題畫貽周道士

邑西城之巔舊建文昌宮面濠背堞高跨譙門簷桷飛翥與麗譙相屬俗稱上方山雖取喻地勢崇峻實擬蘇郡之楞迦蓋山亦稱上方也余故謂斯宜以小楞迦署之道侶周君寄拂于此暇索余畫余昔泛舟石湖屢挹楞迦之勝因爲此圖庶幾合浦芝塵得與名區媲美云

西園雅集圖跋

是圖惟李伯時即景繪成者其他本或晉卿別乞人圖或善手摹其事而想象爲之故布置各異王弇州書畫跋載仇實父臨趙千里本大有出藍之妙

又謂劉嵩年臨本無文潛端叔无咎器物亦不同蓋各以意傳寫不盡拘伯時蹊徑也伯時真跡烏能再遘即劉嵩年僧梵隆趙千里以迄實父亦皆不易得見吾鄉金氏臥遊齋藏有周山人芝巖畫卷兒子祖慶鈎摹作粉本爲隸記文于前復題之如右

書碧城尺牘後

昔頤道師曾檢海內同人書札彙裝三十餘冊余曩客碧城仙館瀏覽數過想見一時人文薈萃之美交游合契之廣焉師于晚歲雖重入宦途而觀空學道于書畫珍玩皆不甚措意此三十餘冊度久付消散及歸道山而遺文零落更不可知是冊尺牘數通猶賴吾友調生于叢殘故籍中搜索得之較前所裝冊百不逮一嗟乎人生不過數十寒暑耳餘跡未夷直等諸雪中鴻

爪乃人文遞閱盛衰交遊倏異存沒所感有不第在翰墨間哉調生之存此區區亦于塵事遷流寓深慨也夫

跋滬天閣金石三友尺牘合冊後

金石之學可證經可補史實有助于文章非如世俗翫好僅誇多炫博以相勝也乾嘉間嗜古之士尤盛其搜采亦多前人所未備浙中黃秋盦何夢華趙晉齋三家皆精于辨證藏弄尤富茲尺牘兩冊與寶山印賡實徵君者往復商榷皆不越此事時徵君家多蓄石墨異本不二十年而消散殆盡覽此手札猶可想見其旨趣焉夫莫壽于金石而金有時蝕石有時泐施以氈椎流布較久然而墨漶紙敝或子孫不善守委棄漸滅矣惟箸錄之傳猶存梗概則此數札又可爲箸錄家所援引也乃印氏後人并棄之吾友葉君茗

生收輯裝治亦其夙嗜攸同且倦焉深故舊之念良可尙也三君中余猶及識夢華先生今何氏所藏古器碑版亦皆散佚適情娛志之事蓋可恃哉

紫來山館讀畫記

周子季于年少嗜古翛然塵壒之外嘗因消寒召客賦詩發所藏徐文長王叔楚徐俟齋陳道山四家名繪座間展對咸歎奇致橫溢逸情標舉煙墨中有尙友之思焉夫畫一藝耳視人品爲高下齷齪猥鄙者不足與也文長蹻弛負異雖才人失職類然觀其于胡宗憲張宮諭終始一致且不願以青詞進身非狂而狷者乎王山人孤介特立不屑不污俟齋道山勝國遺老苦節之貞獨爲其難四君子者倫孔氏所稱逸民歟抑皆可列之獨行傳也周子不求諸顯顯耳目前惟于此數君之作寶護有加識趣遠矣余昔游山陰

訪文長之籐屋于上沙謁俟齋之草堂羅陽爲叔楚故里槎溪有道山寓園
屢經其地俯仰林壑慨然企慕其風軌矧今親覩翰墨耶旣賦詩章之復觀
縷及此蓋深歎人不以藝重藝且以人重當流俗波靡特少振奇礪節之士
爲砥柱以挽狂瀾也而悠悠者且以藝人目之烏足與語哉時在乙卯正月
某日客爲華亭張篠峯吳縣陳子謙寶山朱伯康同里秦岳甫馨侯暨季干
之兄叔華作記者北郭贅叟

張君度畫記

畫人老者二十七少壯十有七童稚二十五婦女二十僧二丐一畫物爲猴
爲羊爲犬鼠爲魚鼈畫器物爲箱爲筐爲面具爲刀戟爲桶爲磨爲扇爲擔
爲鉦爲鼓爲鐸爲杖爲三弦子爲升爲米爲鏡爲磨鏡具爲繖爲幕爲書研

筆爲葉子爲銀爲煨竈爲火筩爲叉爲銅爲鑄範爲秤爲缸缶之屬爲鋤爲鐘鼓簫鈸爲鉢爲拄錫爲鼠藥籠爲竿爲繩爲笄爲義髮爲篲爲柴爲糞不盡數因次第衍之夫畫以存形天地間有形者有技而羣托爲業百詐出焉是故沐猴而冠觸羊爲戲皆技也乃矜猴而蔑羊非以猴猶人類歟昔檀長卿起舞爲沐猴與狗鬪座皆大笑惟蓋公不悅噫世有幾蓋公耶彼侈口談天效中都看司命挾元粉白旃托于負局先生者亦技也雖斷斷無技如村夫子亦冬烘潦倒而受糴也雖不如無技爲葉子戲亦心智百出以誘財也而岸然爲蒙師爲門客幾不屑與耕冶樵漁伍不知耕冶樵漁固自食其力不以技見非游惰民也技之絕奇者爲繩戲則都盧緣橦之遺也一人奏衆樂音節皆備則絳樹兩歌之遺也彼假婆口佛心談果報述恩怨使聞者憤

懣太息感而涕洟技之出至庸以爭勝乎至奇者又一類也至于演盲詞打腰鼓不盡技售時以色售而托鉢僧亦游騁於其間矣凡技可悅人即能制人人極巧詐嘗以巧詐之技而惘然自失矣盍觀之鼠鼠名黠蟲以其善竊因竊而藥毒之且懸腊以爲璞也盍觀之犬卞子曰性險而出說苑曰偷能禁使不吠則丐之技固出犬鼠上哉若夫風俗之衰甚于婦女纒耒箕帚狼豕勃谿力無可解理不足喻于是適人之技獨窮

右臨張君度本凡八幀原本藏錢氏趙管墨妙齋昔時假摹一過存作粉本忽忽二十年矣檢篋得之遂裝成冊君度人物極簡率極有神致臨此僅畧具規格耳楊升庵名畫神品目載七夕夜市村童入學田家嫁娶及村醫蹴鞠諸圖知古人遊戲筆墨每有此種且村情野趣世態俗狀悉可

入畫特少傳神妙手耳

附錄

小浮邱研山銘有序

研山爲金子彥自粵東寄貽故名之高不盈尺上豐下銳岝嶸險側
如浮如植如金庭玉柱之托于瑯環也署曰浮邱而與之銘

洞天第七珠明耀真遠招玉女窈窕天人近挹洪厓雲海結鄰浮拍墨浪一
峯嶙峋伴箸丹訣道契無垠築室花下梅舒古春

研銘

搏土作研堅且頑顛毫欲禿舊稿刪逢人只寫灰堆山紅蘅館畫山研
墨花沁露生清涼卷簾聽雨紅蕉香詩成酬爾酒一觴紅蕉館研

侯于即墨世守厥家爲騷壇策勳惟汝嘉圭研

土花碧墨花紫千三百年我銘此梁大同元年塼研

蒼龍掉尾何蟠蟠墨池方寸雲海寬龍尾研古塼文作龍尾形故名

質有文生墨雲得者湛春老蘅銘之歲丙申顧生研

守其墨不日堅去雕飾天乃全顧子常研

題字留游侶去八百年後石友遇

石梅孫得片石于治平寺僅存吳縣尉轉運使還寺再九字考府志所載

官治沿革知題名記當在咸平至熙甯七十餘年間乃琢爲研以宋石署之

其德温如文字之腴雖邊幅不拘而有廉隅我銘之非諛吟川藏研

筆耕墨耨終此畝湖上水田非我有方研

方智而有圓神墨花噴艷四座春方研

蒼葭水湄伊人我思方研

月浸墨池香影瘦爲爾填詞呼石帚

梅月研 高西園松月研尙假人
工此梅月石理天成尤爲異品

貽自瞿曇歸于籊奩書畫禪參獅吼庵僧贈研

東坡真研今得偶並世幾人有真手天然石子研

直方而不剗取友必端

謝雕飾見真率與我習

美秀而文惟我墨君竹節研

靜而壽同其德寒碧主人有石癖循南刻小象研

青花滿研助研好墨池之魚如在藻魚子青花研

紅鸚儷眼看點拍譜就新詞呼柳七研刻曉風殘月圖

十眉環侍此尤明靚莫輕示客恐有紫雲之請紫端眉研

澄潭印月清且澈分爾清光照寒碧寒碧山莊研

漑以墨泉既勤既專必逢豐年井田研

井養不窮亦助汲古之功井田研

墨露濡瀉成珠筆非秋益腴荷葉研

研以易桂疾可卻茲研亦稱特健藥薛一瓢易紫荆山桂研有詩跋

清閼閣中煙墨所聚獨具隻眼可與鑑古

澄之汰之質古而澤三日摩挲手不釋澄泥研

其質堅其天全雖小缺何嫌

蟬之腹有墨宜聲遠而體潔蟬研

溫潤而澤德之彥也追琢中矩匠之選也君子之進修視此研也

文有源水有瀾宜騰蹕乎詞壇漁洋山人鑑藏研研凹刻海馬

書名與研同其壽紙勞墨瘁百年久竊林把臂俟諸後王籟林研

文有質去其飾字之曰正則

羅文一傳聿有名可友北厓之石生

方寸之地興墨雲其氣氤氳其光瑠璘

石鐘其形小叩之淵淵有聲石鐘研

銀河亘空其光熊熊

其質英英其理庚庚雲術效靈

墨露濡沾瓣香應在老學庵陸吟川研

墨韵浮春與梅分馥宜續山家清供錄

林少初研

圓如璧蠹食之修月手安所施

雪珊圓研有小損

知不足守其黑損而巳受之益

缺角研

佩蒼璧融其質發精英資石液

圓藜研

孰修成七寶屑月中老蠹不墨食

同上

得其環中子墨和同

同上

屑之髹之如膠投之石交侔之

同上

石田方寸不足耕忍飢閉戶聊寫經腕底羲之鬼有靈

徐恬存小象研

水穿石泐益瑩其質非文字鑿

水蛙小研

用惟其宜不以材之大小限之吾有悟于斯

徐功甫篋中小研

出古井登斐几千七十四年未蝕土花紫宜然官燭佐修史

唐寶應塢張
乙未春爲

筱峯廣
文銘

標奇米史與歐譜洮河綠石奚足數中有脂痕融脈縷紅絲研

器物銘

香沈水雲凝紫何以藉之靈檀几 沈香山子

從白松游乃逢青士湘風入懷洗塵滓 摺扇

今夕何夕酒淺夢醒牆角月上微聞吟聲 燈檠

以木爲尺隋所始無失其度視諸此 柏木尺

名何求章惟善藏用始臧 印匣

因方爲規如磬之折 印規

可攻堅毋畏難而止宜善藏毋屈於輕試銛鋒作筆石作紙一畫神奇追太始吁嗟技乃雕蟲比鐵筆

銳易折動易竭毋逞其鋒且安爾宅筆匣

江淹之夢中耶君苗之焚餘毛君喜無肉食相其從我游乎筆

毋茹柔毋吐剛毋積口垢生口戕惜我牙慧含潤漱芳漱盂

衡物知重輕衡量知虧盈以水鑑者激揚無過情權壺

蓮葉香苦茶槍味甘客來水榭雨聲正酣荷葉式茶船

文而理用永貞多識畜德以保令名朱伯康印匣

韜沂位望夙著令名錦裘示重擢槁嘯生自兜鍪出貂蟬克承抗颺翠羽耀

茲黻纓楹賞是紀戎功是旌屬車之寵章首之榮丁觀察翎匣

制以化裁清風肅穆德輶如羽載移涼燠許中丞扇骨銘集句

類諸琢玉含光醕德願在竹而爲扇揚清風于上列同上集句

補綴巧工仿制汧公澗水淙淙和以松風惟彼青桐藉寫幽悰倘知音之我

逢奚結契于鞠通秦寅生百衲琴

藏眞非迂韞素若虛不滯于物游于初密以自娛文具

淵其中黯無色是茶癖有琴德百衲壺

明月一方疑隔幽篁流照容光秦誼亭竹方鏡

酌泉甘忘葉苦中流一壺奚足取石梅孫匏器

其臭如蘭取友必端端石煙壺

小松圓閣書畫跋終

秋水園印說

華亭陳 鍊在專著

刻印先須考證篆文篆文既明就其形勢細細存想應如何配法如遇兩字印或一繁一簡或一短一長本不配者宜以不配配之如遇四字印有一字不配宜以三字就之若三字又不可就亦宜以不配配之或反得情趣萬勿牽強湊合章法既定從容落墨落墨後又不可即便奏刀恐精神已減且置于案頭俟興到或曉起神清氣爽時然後運刀則刻來自妙

篆體之宜于印者一曰大篆周太史取倉頡之書加之刮利或同或異而名大篆其法圓不致規方不致矩配合六義成其自然

一曰小篆李斯省大篆之文破圓作方悉異古制謂之小篆其法文如鐵石

勢若飛動一點一畫矩度不苟藏妍精于樸茂寄權巧于端莊冠冕渾成斯爲中律

一曰懸鍼文後漢曹喜作其法以小篆爲質垂露爲記畫細末纖直如鍼之懸鋒

一曰柳葉文晉衛瓘三世攻書備善衆體此仿上古科斗書但頭尾都細象柳葉意曰柳葉文

一曰鐵線文形如鐵線瘦健有神圓融潔淨不可如細漢文之端方要如秦文之嫵娜

一曰大白文漢印多用此體法取平正端莊其損益那讓與隸相通要不失六義轉運欲靈布置當密

一曰細白文務求平正章法綿密心穩手準用力一衝一氣而成甚有風致
一曰滿白文最稱莊重務填滿字取平正致須流利草隸相融

一曰切玉文須和平淡雅溫潤有神其轉接處意到筆不到如書家之有筆
無墨是也

一曰圓朱文元趙松雪善作此體其文圓轉嫵媚故曰圓朱要丰神流動如
春花舞風輕雲出岫

用刀之法一刀去又一刀去謂之複刀刀放平若帖地謂之覆刀又名平刀
一刀去一刀來謂之反刀疾送若飛鳥謂之飛刀又名衝刀不疾不徐欲拋
還住將放更畱謂之澀刀又名挫刀刀鋒向兩邊相摩盪如負芒刺謂之刺
刀又名舞刀刀直切下去謂之切刀接頭轉接處意到筆不到留一刀謂之

留刀刀頭埋入印文謂之埋刀既印之後復加修補謂之補刀又有單刀入雙刀入輕刀緩刀各種刀名雖不可不知然總要刀下有輕重有頓挫有筋力多用中鋒少用側鋒時時存古人寫字之法若信筆爲之或過于修飾則呆板軟弱之病多矣

筆底雖貴勁挺又最忌怒筆要知銀鈎鐵畫實從靈和中得來非狂怪怒張也

凡人筆氣各出天性或出筆輕秀或出筆渾厚各如其人種種不一但能得其情趣都成佳品惟俗而不韻者雖雕龍鏤鳳亦無足觀

刻大印粗文勿擁腫細文須爽健刻小印要寬綽有丰神若刻朱文無論大小究竟以細爲佳

秦文轉角圓漢文轉角方此秦漢之分也一印中不可夾雜

印雖必遵秦漢然元明諸公之印之佳者亦可爲法惟時尙習氣斷不可使毫釐染于筆端

董文敏云臨帖如遇異人不必相其耳目手足頭面當觀其舉止笑語精神流露處臨古印亦然只可取其神韻于非烟非霧間耳

漢印中結字最佳擇其不背于六義者須一一錄出時常參閱

刻朱文須流利令如春花舞風刻白文須沈凝令如寒山積雪落手處要大膽令如壯士舞劍收拾處要小心令如美女拈鍼此文博士語也最當詳玩篆刻一技亦可以怡養心情若耑求精工未免耗損精神亦乏天趣坡仙云詩不求工字不奇天真爛漫是吾師此二語最得怡養之術

聞之印之佳有三品神妙能輕重得法中之法屈伸得神中之神筆未到而意到形未存而神存印之神品也婉轉得情趣稀密無拘束增減合六義那讓有依顧不加雕琢印之妙品也長短大小中規矩方圓之制繁簡去存無懶散局促之失清雅平正印之能品也又曰少士人氣亦非能事惟胸中有書眼底無物筆墨間另有一種別致是爲逸品此則存乎其人非功力所能致也故昔人以逸品置神品之上

琴有不彈印亦有不刻石不佳不刻篆不配不刻義不雅不刻器不利不刻興不到不刻疾雨暴風烈暑祁寒不刻對不韻者不刻不是識者不刻所謂八不刻又有不可刻者五不精詣不可刻不通文義不可刻不精篆學不可刻筆不信心不可刻刀不信筆不可刻有志斯道者可不慎歟

(終)

墨志

宣城麻三衡孟璿纂

錢塘金 農壽門錄

紀原第一

古人灼龜先以墨畫龜然後灼之兆順食墨乃古范子計然云墨出三輔漢書云尙書令僕丞郎月賜隄廩大墨一枚小墨一枚東宮故事云皇太子初拜給香墨四丸

西方釋迦佛爲磨休王時剝皮爲紙斲髓爲墨寫大乘經

盛宏之荊州記曰筑陽縣有墨山山石悉如墨

西域有好墨而無筆硯紙云是雞足山古松心爲之梵書貝葉入水不滅

酉陽雜俎曰無勞縣出石墨燹之彌年不消

論曰劉熙釋名曰墨晦也言似物晦黑也尙元者有志焉上古無墨文字多用刀筆削竹簡間以挺點漆作書洎書策稠濁力不給一切倚辦石墨矣然周書有涅墨之刑晉襄有墨褱之制古人灼龜先以墨畫則知古者不盡以漆書也三國時皇象論墨已有多膠黝墨之說則魏晉以前又不盡用石墨而用膠墨矣自石墨無聞而好奇者往往取漆煙和松煤爲之江淹云墨則上黨松心是也權輿韋氏遂有螺丸至易水父子渡江庶幾集大成云久之治煤不令宋熙豐間張遇謀所以入神者以意用油煙入腦麝合之聲光一變矣數百年來率繇是法晁氏墨經云奚超以宣歙之松類易水卜居其間至于今歙州墨滿天下聞亦能走四夷宣則猶是宣

也而諸盛之藝不傳毋亦寸有所短歟顧人人自以爲能探元是以蒐輯
本末以綴續前事用備覽觀以云守墨則近之已

系氏第二

周

浮提國人

越王女

漢

田真

尚書令

魏

武帝

東魏

韋誕

賈思勰

梁

張永

冀公

唐

高祖

元宗

祖敏

奚勗易水

奚鼎籍弟

奚超籍子

陳朗兗州

王君得

柴珣

南唐

徐熙

徐崇嗣熙子

李超即籍之子渡江後南唐賜姓

李廷珪

李廷寬按墨史超之次子

李承晏並超子墨史廷寬子李慥

韓熙載

李文用承晏子

李惟慶

李惟一

李仲宣

並文用子

耿遂仁

按墨史作耿仁遂

耿文政

耿文壽

並遂仁子

耿德

按墨史作耿德真

耿盛

盛匡道

宣州

盛通

一作道

盛真

盛丹

一作舟

盛信

盛浩

一作皓並宣州

朱逢

徐鉉

景煥

宋

徽宗

范質

郭遇明

汪通

一作江通

常和

張遇

朱覲

胡景純

梅瞻

墨吏作瞻

耿德真

郭玘

蘇子瞻

賀方回

沈師

董仲淵

張懷民

潘衡

潘秉彝

衡之孫

葉世英

朱知常

梁杲

胡友直

張秉道

王量

李世英

李克恭

徐智常

葉邦憲

晁寄一

周朝式

雪齋

浦大韶

樂溫

康爲章

蘇彥輝

劉文通

郭忠厚

齊峯

何蘧

按蘧疑蘧

方鏡湖

黃表之

劉士先

寓庵

俞林

邱敞

謝東

徐禧

蔡瑄

瑄一作滔

葉□實

按墨史葉茂實

翁彥卿

潘遇

蘇澗

陳昱

關珪

關瑱

沈珪

陳瞻

王迪

潘谷

陳相

張孜

沈晏

張谷

葉谷

常遇

金

章宗

元

潘雲谷

清江

胡文忠

長沙

林松泉

錢塘

於材仲

宜興

杜清碧

武夷

衛學古

松江

黃修之

天台

朱萬初

豫章

邱可行

金溪

邱世英

邱南傑

並可行子

明

查文通

龍忠迪

方正

蘇眉陽

羅小華

邵格之

程君房

方于魯

蘇文元

邵青邱

汪伯倫

江晴川

汪一元

方林宗

潘方凱

汪中山

黃鳳臺

吳去塵

吳羽吉

丁南羽

吳左千

汪仲淹墨書作左千

江文所

程禹伯

屠赤水

鄭仲嘗

葉元卿

程文登

潘嘉客

方正冕

按疑方冕

胡元眞

吳長儒

方書田

孫玉泉

方坦庵

孫敬泉

許方城

黃昌伯

邵賓王

汪仲嘉

王于凡

吳元象

吳益之

吳名望

葉大木

程周修

朱紹本

汪可泉

孫玉亮

徐鳳

方激

方鳳岐

查鳳山

程魁野

汪鴻漸

吳三玉

黃長吉

吳叔大

吳仲實

劉鏜

汪君政

朱德甫

朱一涵

吳元輔

汪一陽

胡朝用

江之東

汪子元

吳德卿

翁義軒

吳南清

吳山泉

葉鳳池

方楚嬰

汪伯喬

汪春元

汪時育

孫碧溪

侯承之

吳越石

吳乾初

方正泳

汪俊賢

葉君錫

大 漱

按方子魯名
大漱疑重出

汪德順

吳仲嘉

潘丕承

程孟陽

黃無隅

吳葆素

吳連叔

黃 奂

胡龍媒

吳樂生

程夢瑞

汪前川

胡梅亭

春 宇

畢思溪

吳省元

方柏源

朱 獻

程君亮

吳仲暉

吳君衡

松溪子

曹石葉

吳充符

西 隱

朱 震

方 雲

不二生

墨表有
不二齋

游君用

程東里

方季康

程鳳池

汪文憲

劉雲峯

程齊五

胡君理

王氏

德美

楊生

朱氏

汪時茂

汪熙承

居易山人

論曰嘗讀陶九成所著墨工未嘗不歎其博而晉魏之間闕焉爲宛委餘編所採顧賈思勰所出王氏又未之見矣古人用墨多自製故工者不顯唐以後姓氏稍稍出而宋元間以字號者僅見雪齋齊峯寓庵三數人及省春渚紀聞又未嘗不爽然矣繇是時士大夫如李慥徐熙徐鉉韓熙載蘇子瞻賀方回王量晁季一張秉道康爲章輩皆能製墨多以字行于世迄有明有姓字而不名雖工者有然已萬歷中歙州程方用內事相齟齬不賞以爲名高一時公卿間有左右袒者至聲徹禁地後三十年有吳去塵者金章玉質盡藝入微矣其羣從中更有羽吉可謂具體語云劍則干

將莫邪木則槩楠杞梓於戲盛哉

煙品第三

韓熙載留心翰墨四方膠煤多不合意延歛工朱逢于家燒墨供用命其所居曰化松堂墨又曰元中子又目名麝香月匣而寶之熙載死伎妾攜去了無存者

春渚紀聞曰西洛王迪隱君子也其墨法止用遠煙鹿膠二物銑澤出陳瞻之右文潞公嘗從迪求墨久之持煙一奩見公且請以指按煙指起煙亦隨起曰此煙之最輕遠者乃抄煙以湯淪起揖公對啜云當自有龍麝氣真煙香也凡墨入龍麝皆奪煙香而引蒸濕反爲墨病俗子不知也

蘇子瞻曰凡煙皆黑何獨油煙爲墨則白蓋松煙取遠油煙取近故爲炤所

灼而白耳予近取油煙才積便掃以爲墨皆黑殆過于松煤但調不得法不爲佳墨然非煙之罪也

試墨書曰松之有利于世者甚博松脂茯苓服之皆長生其節煮之以釀酒愈風痺強腰足其根皮食之膚革香久則香聞下風數十步外其實食之滋血髓其明爲燭其煙爲墨其種產西北者至良名黃松堅韌冠百木

何遠曰近世所用蒲大韶墨蓋油煙墨也後見續仲永言紹興初同中貴鄭幾仁撫諭少師吳玠于仙人關回舟自涪陵來大韶儒服手刺就船來謁因問油煙墨何得如是之堅久也大韶云亦半以松煙和之不爾則不經久三衢蔡瑁雖家世造墨而取煙和膠皆出衆工之下其煤或雜取樺煙爲之止取利目前也

楊升庵曰元朱萬初善製墨純用松煙蓋取三百年摧朽之餘精英之不可混者用之真非常松墨箋曰南中楊生製墨不用松煙止以燈煤爲之名玉泉墨

論曰往見古家所蓄前代墨多古香可掬研之栗栗起藍煙此自是北地松煤正如玉卮無當自張遇覃思供御用油煙入腦麝金屑爲之盡變古法金章宗搜宣和蘇合油煙墨價三倍于黃金及中統至元以來師心各至矣宣德間上博古好奇止基于煙緻而漆之廉其煤之杰而弗殊然往往堅質而光不澤折衷馳驟而煙之以桐液者自羅氏始後之學于此法以治煙者置木梘仰之而薄以水納燈于其腹酌桐液炷茜草而然之覆瓊置燈煙之上毋過高高則渙毋過卑卑則濁非敢徒用液也姑入紫草

以爲色者染之蘇木以悅其容其焰盛也欲徐旣施帶燼而微也欲消息其餘卒乎燄緩而力弛遂霍然而起之姑使無蘊乎且差等焉而後即安嗚呼能盡矣雖易水復起蔑以加焉夫一藝之微而窮工極曲坐而致天下名實無難者此雖小道可以喻大能無慎哉

治膠第四

考工記曰鹿膠青白馬膠赤白牛膠大赤鼠膠餌犀膠黃

案攷工記鼠膠黑魚膠餌此似誤

衛夫人曰墨取代郡鹿膠

祖氏本易定人唐時墨官也其妙者必以鹿角膠和之故祖氏之名聞于天下今太行濟源王屋亦多好墨有圓如規者亦墨之古製

潘谷一見陳相墨曰惜哉其用一生膠耳當以重煎者爲良

春渚紀聞曰陳瞻真定人初造遇異人傳和膠法因就山中古松取煤其用膠雖不及常和沈珪而置之濕潤初不蒸敗此其妙處也又受異人之教每斤止售半千價雖廉而利常贏餘余嘗以萬錢就瞻取墨適非造墨時因返金而以斷裂不完者二十笏爲寄曰此因膠緊所致非深于墨不敢爲獻也試之果出常製之右余寶而用之并就真定公庫轉置得百笏自謂終身享之不盡金人渡江一掃無餘繼訪好事所藏蓋一二見也緣瞻在宣和聞已自貴重斤直五萬比其身蓋百倍矣瞻死壻董仲淵因其法而加膠墨尤堅緻恨其即死流傳不多也董後有張順亦瞻壻而所製不及淵亦失瞻法余偶與曾純父論李氏對膠法因語及嘉禾沈珪與居彥實造墨再和之妙純父曰頃于相州韓家見廷珪一墨曰廷珪四和墨則知對膠之法寓于此也

陶宗儀曰唐高麗歲貢松煙墨用多年老松煙和麋鹿膠造成也

論曰夫膠者墨之血脈也譬諸體性焉有首領股肱至于手拇毛髮榮衛
繆結膚寸而合俄而可以一疎遠矣豈不重哉莫稠于膠而泓然研腹間
以舐筆不濡者爲貴清者與天濁者與地有以也夫鹿膠古墨家最良而
今之用者蓋寡何邪好奇者至染指豨膏豨膏不知從何作始然膩而無
燄母亦宰夫多于獵徒故耳吾在金陵王于凡贈余自製鹿膠墨最黝澤
奪目豈獨得古法歟不務出此而畏苟難則以東粵牛膠質明瑩煎隔歲
者爲良

和製第五

韋仲將墨方合墨法以真珠一兩麝香半兩皆擣細後都合下鐵臼中擣三

萬杵杵多愈善不得過二月九月賈思勰曰醇煙擣三萬杵訖當以細絹篩
罈內此物至輕微露篩喜飛去不可不謹

沈郎中帥鄜延以石燭作墨堅重而墨在松煙之上曹公所藏豈此物邪

沈約宋書曰張永善隸書又有巧思紙及墨皆自營造上每得永表啟輒玩
咨嗟自歎供御者不之及也

大唐龍髓記曰傳記楚王靈夔造紅白二墨及書寫衣服黑衣用白書白衣
用紅書自成一家

唐陶雅爲歙州刺史責李超云爾近所造墨殊不及吾初至郡時何也對曰
公初臨郡歲取墨不過十挺今數百挺未已何暇精好

北戶錄曰南朝以墨爲螺爲量爲丸爲枚陸雲與兄書送墨二螺梁科律御

墨一量十二丸漢官儀令僕丞郎賜墨一枚

宋徽宗宣和中製蘇合油墨價比黃金

何遠曰近世士人游戲翰墨因其恣意高韻創意出奇如晉韋仲將張永所製者故自不少然不皆手製加減指授善工而爲之耳如東坡先生在儋耳令潘衡所造銘曰海南松煤東坡法墨者是也其法或云每笏用金花胭脂數餅故墨色豔發勝丹砂也

蘇子瞻自製墨用高麗煤契丹膠王叔朗之嘗試高麗墨無光子瞻在海南作墨竈火發幾焚屋救滅遂罷作墨得佳墨大小五百丸入漆者凡百丸足以了一世餘松明一車仍以照夜

王晉卿造墨用黃金丹砂墨成價與金等

李唐卿嘉祐中以書待詔者也喜墨嘗曰和墨用麝欲其香有損于墨而竟亦不能香也不若並藏以熏之潘谷之墨香徹肌骨磨研至盡而香不衰陳惟達一作進之墨一篋十年而麝氣不入但自作松香耳蓋陳墨膚理堅密不受外熏潘墨外雖美而中疎耳

張世南遊宦記聞曰書大字用松煙墨每患無光彩而易脫偶得太乙宮一高士爲符用墨訣試之果妙其法以黃明水膠半兩用水蒸化磨時以膠水兩蜆殼研至五色見浮采再添膠水俟墨濃可書則止如覺滯筆入生姜自然汁少許或融膠時入濃皂角水數滴亦可

仇池筆記曰三衢蔡瑑自煙煤膠外一物不用特以和劑有法甚黑而光

沈珪嘉禾人初因販繪往來黃山有教之爲墨者以意用膠一出便有聲稱

後又出意取古松煤雜用脂漆滓燒之得烟極精細名爲漆烟每云韋仲將法止用五十兩之膠至李氏渡江始用對膠而秘不傳爲可恨一日與張處厚于居彥實家造墨而出灰池失早墨皆斷裂彥實以所用墨料精佳惜不忍棄遂蒸浸以出故膠再以新膠和之墨成其堅如玉石因悟對膠法每視烟料而煎膠膠成和煤無一滴多寡也故其墨銘云沈珪對膠十年如石一點如漆者此其最佳者也珪年七十餘晏先珪卒其法遂絕

輟耕錄曰宋熙豐間張遇供御墨用油烟入腦麝金箔謂之龍香劑元祐間潘谷墨見稱于時自後蜀中蒲大韶梁杲徐伯常及雪齋齊峯葉茂實翁彥卿等出世不乏墨惟茂實得法清黑不凝滯彥卿莫能及中統至元以來各有所傳可以仿古也

宛委餘編曰造墨之妙者無過魏韋誕所謂仲將之墨一點如漆者也六朝無過張永五季無過奚超及奚子廷珪珪在南唐賜國姓寘之水中三年不壞宋有常和沈珪陳瞻者皆妙品也張遇以龍香劑進御有隱君子王迪者止用遠煙鹿膠而自有龍麝氣當勝之至潘谷而妙駸駸乎廷珪流亞矣元朱萬初又谷流亞矣

蘇浩然澥自製墨皆作松紋皴皮堅緻如玉王迪流也至金章宗乃以蘇合油洩煙爲之遂與黃金同價蓋墨妖也

墨箋曰金章宗宮中以張遇麝香小御團爲畫眉墨

五雜俎云用珠自李廷珪始用腦麝金泥自張遇始然李白詩曰蘭麝凝珍墨則唐時製墨已用麝更不始自宋人也

論曰晁氏稱韋賈言所以治墨之理與古今日新狀其論甚備自張遇潘
谷蔡瑄朱萬初猶出意矜慎而况于衆人乎歙州有名近代吳拭和膠精
藝深心畧見施行矣上方犀璧殆無愧也歟或曰松煤遠烟自有龍麝氣
而嗜者如滕達道呂行甫蘇浩然弄筆之餘啜飲餘汁異已顧往往數百
年物不絕于世夫一物耳剛柔而皆用之遂令永其天年如此墨法云虬
松取烟鹿膠相揉九蒸回澤萬杵力扣光可照人色不染手數言盡之若
夫木難珊瑚水精金屑其易水之鄭衛乎予以蔡瑄之言爲然

稽式第六

石墨

陽山勞山並出

天雨墨

金壺墨

浮提國

雷公墨

雷州

魚吐墨

東海

塹墨

懷化

馬腹墨

隄麋大小墨

漢尙書令

一點如漆章誕

鎮庫墨

龍香劑唐元宗

天峯煤馮盛

石蓮墨許芝

月團徐鉉

元中子

麝香月

龍煤並韓熙載

饒州供墨唐之問

落花墨

沒骨花並徐熙

東窰玉梭

天關第一煤范質

香璧

副墨子並景煥

墨元陳朗

劍脊龍紋

雙脊鯉

拙墨

進貢墨

烏玉玦並李廷珪

軟劑出光朱覲

小握子李承晏

松丸墨

狻猊墨

松煙墨

福庭東閣

九子墨並潘谷

洙泗之珍陳珍

青煙墨

供堂墨

龍香小御團並張遇

德壽宮墨葉世英

海南松煤

雪堂義墨

東坡法墨

淵雲墨並蘇瞻

蘇合油墨宋徽宗

叢桂李世英

香齋

朱知常

紫霄峯墨

和常

書窗輕煤

佛帳餘馥

並蒲大韶

雪齋

雪齋主人

復古殿墨

葉邦憲

緝熙殿墨

劉士先

斷金碎玉

蘇澥

寄寂堂墨

晁季一

畫眉墨

金章宗

梅花墨

高麗國

龍鳳大定

光素大定

並宣德御墨

龍香御墨

探微神品

並嘉靖御墨

碧天龍氣

查文通徐鳳

水晶宮二種

龍忠迪

牛舌墨

清悟墨禪

獨草清烟

並方正

臥蠶墨

蘇眉陽

小道士墨

太清玉

神品

佛元珠

天寶

玉虎符

伏虎

朝陞三級

堯年

通天香

臨池志逸

師蠻

龍涎香墨

碧玉圭

龍桂

並羅小華

元黃天符

墨精

清都玉

功臣券

葵花墨

古鳳柱

梅花妙品

紫金霜

紫薇墨

神品

並邵格之

上品清烟

方正子冕及方激方鳳岐並製

太元十種

元香太守四種

客卿四種

松滋侯四種

並汪中山

松潤雲春

丁南羽

元淵

髻珠

並吳左干

碧天龍香

徐鳳

元元靈氣

重元

妙品

薌澤

百子榴

還樸齋墨

合懽芳

貝多

青玉案

並程君房

寥天一

九元三極

國寶

非煙

函三爲一

太紫重元

青麟髓

瑞元極品

旃檀香墨

佛幌輕烟

銅雀瓦

龍九子

鳳九雛

並方于魯

紫雪

吳伯昌

渾金璞玉

極品

鵝羣並方林宗

狀元墨邵青邱

開天容潘方凱

螽斯墨

大國香

黃金臺

香精

千歲苓汪鴻漸

元府天球

水草涵清

清華獨步

西昆元玉並孫玉泉

元神蘇文元

萬杵元霜

元精

百壽川江晴

三元元精張少源

元海紫瀾張魁野

松風閣墨吳氏

一品元霜屠赤水

玉泉臺楊生

元璧德美

常和法墨方雲

天府霜元江文所

龍川王氏

象墨攝香居士

墅南堂墨

太元吳君實

元霜汪熙承

蒼璧汪伯倫黃長吉

紫金霜吳名望

嶼峯煙王子凡

慧業文心

紫虹

元珠液

青天碧

紫磨金程禹伯

驊騮奮步鄭仲常

廬岳遺煙方書田

烏玉玦朱一涵

未曾有

無名樸

襲明

烏玉液

斷璧

花鐵

七寶光

不可磨

元璧

恩成

嫌漆白

湛晴

元草

紫金光聚

庵摩羅

寫經墨

空青吳去塵

梅溪學舍法墨

天下文明

虎文吳羽吉

千秋光

同文印

天琛吳叔大

梅花園汪仲嘉

吉雲露

紫極龍光

金質潘嘉客

月債許方城

元雲程用修

松雲墨朱紹本

世寶金壺汁

太乙藜

石上雯

鏡石

琬琰

驪龍涎

紫霜

煙瑞程鳳池

太元煙程齊五

家藏乳金

黃鳳臺

七合鄰虛

曹石葉

元芝

程宗尹

藏墨

吳充符

澹然齋珍藏

西隱道人

元神

黃長吉

龍文

程東里

古犀毗

胡元貞

雙節堂墨

游君用

蓮佛

不二生

二儀墨

江之東

法華雨

葉大木

古狻猊

吳德卿

墨鋌

翁儀軒

紫金

世良

玉蘭墨

義字

玉虎符

元所

鹿喜

汪俊瓊

清煙墨

吳南清

元圭

吳山泉

名花十友

葉鳳池

延州石液

筑陽山石

方楚嬰

元鯨珠

汪伯喬

麒麟墨

墨林品妙

汪春元

封爵銘

汪時育

元璧

孫碧溪

墨精八卦

侯承之

無質

吳越石

瑞應圖

清溪墨

吳乾初

極品墨精

方泳

元元一氣

吳葆素

太乙元神

汪俊賢

元神葵墨

葉君錫

元戎圖

子墨林

龍蟠紫泥

太激

元聖

汪德慎

松石間意

意園珍寶

陳爾新

黝光

潘丕承

松圓書閣

眞賞

程孟陽

舍利光

放言居法墨

黃無隅

素軒眞賞

吳仲嘉

磨子

吳連叔

元龍

黃奂

字藻

陳君亮

鹿角膠

吳龍媒

易水光

吳樂生

蘭生

程孟端

名岳藏書

汪前川

鳳池

方伯源

龍香

吳仲暉

精式

胡梅亭

獨草墨精

春字山人

西子黛

汪時茂

一品天香

畢思溪

異墨寶藏

松溪子

桃花源墨

奇香墨

鵝玩墨

最上乘

鴻寶

紫芝芥

無名氏

李廷珪墨有劍脊圓餅而多爲龍紋嘉祐中仁宗以其墨賜近臣曰新安香墨其後翰林承旨賜者皆雙脊龍樣尤爲佳品

清異錄曰蜀人景煥博雅士也志尙靜隱卜築玉壘山茅堂花榭足以自娛

嘗得墨材甚精只造五十團曰以此終身墨印文曰香壁陰篆曰副墨子
徐常侍得李超墨一挺長近尺餘兄弟日書五千字凡用十年乃盡

宋初柴珣得二李膠法出潘張之上其作玉梭樣銘曰柴珣東窯者士大夫
得之蓋金玉比也

范丞相質蓄一墨表曰五劍堂裏曰天關第一煤

宋元嘉墨每丸作二十萬字乃知昔墨不獨堅而耐磨亦挺質長大

崇甯已來都下墨工如張孜陳昱關珪關瑱郭遇皆有聲稱而精于樣製
東魯陳相作方圭樣銘曰洙泗之珍

志林云懷民遺東坡墨二枚其陽曰青烟煤法墨其陰曰道卿既黑而光清
而不浮湛湛如小兒睛

黃山張處厚高景臨皆起竈作煤製墨爲世業其用遠煙魚膠所製佳者不減沈師常和沈珪汪通輩或不自入山亦多即就二人買煙令渠用膠止各用印號耳

九華朱覲亦善用膠作軟劑出光墨莊敏滕公作郡日令其子製銘曰愛山堂造者最佳子聰不逮其父

何遠曰太室常和其墨精緻與人已見東坡先生所書極善用膠余嘗就和得數餅銘云紫霄峯造者歲久磨處真可截紙子遇不爲五百年後名而減膠售俗如江南徐熙作落墨花而子崇嗣取悅俗眼而作沒骨花敗其家法也

謝在杭云羅小華墨每挺皆二兩餘規者亦重五兩

論曰吾讀天寶中黑松使者說神其事墨之精至能幻形爲道士奇矣羅龍文乃製小道士墨及觀薛稷爲墨封九錫墨即吐異氣結成樓臺未嘗不髣彿想見其爲人而近世弔奇者日新月異取古人奇字篆籀饜饕蟲魚鳥獸竹木器具取義象形千變百出即皮相之爛若披錦矣語云人貊榮名且胡爲其足以重墨也近代程方諸家弄墨猥不足觀雖去塵亦作耳目近玩非不髣采可鑑無益文苑吾無取焉假令去塵但和劑成丸不施文采慮無有爲流傳者歟若南唐韓氏元中子名尤近雅聊復取聞見所及古今名式序次列之蓋其炫耀所繇來者漸矣

藏蓄第七

魏武帝銅雀臺上藏石墨數十萬斤

宋任道源家藏古墨多出御府所賜其家高者有唐高宗時鎮庫墨一笏重二斤許質堅如玉石銘曰永徽二年鎮庫墨而不著墨工名氏

唐元宗御案墨曰龍香劑一日見墨上有小道士如蠅而行上叱之曰臣墨之精黑松使者也凡世人有文者其墨上皆有龍賓十二上神之乃以墨分掌文官

許芝有妙墨八廚巢賊亂瘞于善和里第事平取之墨已不見惟石蓮匣存焉

盧杞與馮盛相遇于道各攜一囊杞發盛囊有墨一枚杞大笑盛正色曰天峯煤和鍼魚腦入金溪子手中錄離騷古本比公日提綾文刺三百爲名利奴顧當孰勝己而搜杞囊果是三百刺

徐鉉兄弟工染翰崇飾書具嘗出一月團墨曰此價值三萬

呂希彥行甫平生好藏墨士大夫戲之爲墨顛好墨而不能書則時磨而小
啜之

洪覺範云司馬溫公無所嗜好獨蓄墨數百斤或以爲言公曰吾欲子孫知
吾所用此物何爲也

蘇子瞻云未知一生當著幾兩屐吾有墨七十枚而猶求取不已石昌言蓄
李廷珪墨不許人磨或戲之云子不磨墨墨將磨子今昌言墓木拱矣而墨
故無恙李公擇見墨輒奪卿相間攘取殆遍懸墨滿堂此亦通人之一蔽也
試墨書曰駙馬都尉王晉卿致墨二十六丸凡十餘品雜研之作數十字以
觀其色之淺深若果佳當擣合爲一品亦當爲佳墨又曰吾蓄墨多矣其間

數丸云是李廷珪造雖形色異衆然歲久亂眞者多有人蓄此墨再世一日遇重病醫者龐安時愈之不取一錢獨求此墨已而轉遺予求書數幅安時斲水人

寇昌齡嗜硯墨得名晚居徐守問之曰墨貴黑硯貴發墨守不解以爲輕己嗟乎世士可與語耶

秦少游有李廷珪墨半錠不爲文理質如金石潘谷見之而拜曰眞李氏故物也我生再見矣王四學士有之與此爲二也墨乃平甫之所寶谷所見者其子游以遺少游也又有張遇墨一團而爲盤龍鱗鬣悉具其妙如畫其背皆有張遇麝香四字潘墨之龍畧有大端耳亦妍妙有紋如盤絲二物世未有也語曰良玉不琢謂其不借美于外也

何遠曰余爲兒童時於彭門寇鈞國家見其先世所藏李廷珪下至潘谷十
三家墨斷珪殘璧璨然滿目其廷珪小鋌歲久不見膠彩而書於紙間視之
其墨皆非餘墨所及東坡先生臨郡日取試之爲書杜詩十三篇於篇下書
墨工姓名因第其品次云

薛稷爲墨封九錫拜松煙督護元香太守兼亳州楮郡平章事是日墨吐異
氣皆結成樓臺

葉少蘊云王景源使君所藏古墨一笏蓋其先待制公所蓄者背銘曰唐水
部員外李慥製云諸李之祖也

何遠曰支離居士蘇灑浩然所製皆松紋皴皮而堅緻如玉石余與其孫之
南字仲容游其家所藏不過數笏而余於李漢臣丈得半笏持視仲容云真

家寶也神宗朝高麗人入貢奏乞浩然墨詔取其家浩然止以十笏進呈之其珍秘蓋如此世人有獲其寸許者如斷金碎玉乃爭相誇玩云大觀間劉無言取其製銘令沈珪作數百丸以遺好事及當朝貴人故今人所藏未必皆出浩然手製珪作此墨亦非世之墨工可及實可亂真也

晁季一生無他嗜獨見墨丸喜動眉宇其所製銘曰晁季一寄寂軒造者不減潘陳賀方回張秉道康爲章皆能精究和膠之法其製皆如犀璧也

陸九山樹聲清暑筆談曰余所蓄二墨形製古雅當是佳品獨余不善書未經磨試然余惟不善書故墨能久存昔呂行甫好墨而不能書則時磨墨汁小啜余無啜墨之量惟手摩香澤足一賞也

墨談曰齊河尹大將軍藏墨一丸謂爲元時物兩首作銳重可三兩醇黑無

一字歎識第絲絲起髮理太樸中自含光彩似北地松煤劑想易水耳孫在
中原者差不失祖禰法耶又孟中丞藏書墨聞有一鋌爲朱紫陽先生歎是
趙宋時物

論曰吾聞之李尤曰書契旣造研墨乃陳煙石附筆以流以申釋名曰硯
者研也可研墨使和濡也二者相著有以哉惟吾友陸文虎亦寶硯云文
虎爲余言天都吳去非藏墨不啻數十百家以余所知武林梁溪猶有蘇
氏遺風中原兩京更饒好事濟南邢氏尤著今中原陸沉矣惜哉南唐初
盛匡道以墨顯于宣千年以來何嗜之少也孫直公頗與余有同志而直
公探元購勝倍于予豹囊錦襲極其矜慎會風日清好兩家品藻務爲左
右拒及其久也相悅以解或曰玩物喪志姑舍是嗚呼金玉無足論以三

百綾紋刺作名利經營視囊墨一丸孰得孰失此乃向者馮盛所羞也與其爲白之尙也毋寧爲元之尙乎

權質第八

衛夫人曰墨取十年以上強之如石者

南唐于饒置墨務歛置硯務揚置紙務各有官歲貢有數求墨工于海陽紙工于蜀中主好蜀紙旣得蜀工使行境內而六合之水與蜀同李本奚氏以幸賜國姓世爲墨官云唐之間質肅公之子有墨曰饒州供進墨務官李仲宣造世莫知其何人子頗有家法或以遺黃魯直直以爲不迨孫氏所有陳留孫待制家有墨半錠號稱廷珪但色重爾非古製也

成老相墨經曰墨文如履皮磨之有油暈者一兩可染三萬筆墨染三年字

紙不能昏暗者爲上

文房四譜曰李廷珪造墨其堅如玉其紋如犀

僞蜀有童子能誦書孟氏召入甚嘉其穎悟遂賜墨一丸童子誤墮于盆池中後數年植荷芰復獲之堅硬光瑩如初云是僖宗墨

潭州胡景純專取桐燒煙名桐花烟其製甚雅不爲外飾以眩俗眼大者不過數寸小者僅如指大每磨研間其光如鑑畫工寶之以點目瞳子如點漆云

潘谷賣墨都下元祐初嘗負墨筐而酣詠自若每笏止取百錢或就而乞探筐取斷碎者與之不吝也其用膠不過五十兩之制亦遇濕不敗後傳谷醉飲郊外經日不歸家人求之坐于枯井而死體皆柔軟疑其解化也東坡先

生嘗贈之詩有一朝入海尋李白空看人間畫墨仙之句蓋言其爲墨隱也山谷道人云潘生一日過余取所藏墨示之谷隔綿囊探之曰此李承晏軟劑今不易得又揣一曰此谷二十年造者今精力不及無此墨也取視果然其小握子墨醫者云可入藥用亦藉其真氣之力也

韓青老農曰有持張孜墨較沈珪漆烟而勝者珪曰此非敵也乃取中光減膠一丸與孜墨並而孜墨反出其下遠甚余叩之曰廷珪對膠于百年外方見勝妙蓋雖精烟膠多則色爲膠所蔽逮年遠膠力漸退而墨色始見耳若孜墨急于目前之售故用膠不多而烟墨不味歲久膠盡則脫然無光如土灰耳孜墨用宜西北入兩浙一遇梅潤則敗矣滕令嘏監嘉禾酒時延致珪甚厚令盡其藝旣成即小丸摩試而忽失所在後二年濬池得之其堅緻如

故令嘏莊敏公之子所蓄之古墨至多而有鑒裁因謂珪曰幸多自愛雖二李復生亦不能遠過也

墨工製名多相蹈襲其偶然耶亦好事者冀其精藝追配前人故以重名之也南唐李廷珪子承晏今有沈珪子晏又有關珪國初張遇後有常遇和之子又有潘遇谷之子黟川布衣張谷所製得李氏法而世不多有同時有潘谷又有永嘉葉谷作油煙與潭州胡景純相上下而膠法不及陳瞻之後又有梅瞻耿德真江南人所製精者不減沈珪惜其早亡藏墨之家不多見也高深甫云墨之妙用質取其輕煙取其清嗅之無香磨之無聲新硯新水磨若不勝忌急則熱熱則沫生用則旋研研無久停塵埃汚墨膠力泥凝用過則濯墨積勿盈藏久膠宿墨用乃精

墨箋曰朱萬初之墨沉著而無留跡輕清而有餘潤其品在郭圯父子間又曰松烟墨深重而不姿媚油烟墨姿媚而不深重

墨談曰墨欲至實實則烟沈墨欲至虛虛則質清松煤不膚光桐膏太骨露要之松煤則君子闇然桐膏乃文士符采又曰羅龍文是豪游哲匠程君房可稱墨家董狐方于魯殆末季烏衣中僑胸

論曰余宣人故所稱墨于宣一再致意耳繇南唐至于今盛氏之業亡焉而論墨者蓋寡余聞墨有數德匪石而堅入水不漬此似義浩浩乎小大無屈盡之期此似仁入堅節之木利可以截楮此似勇觀其光湛湛如秋水之溢于塘觀其氣氤氳如曉日此似有道古之人不卑小道務有所成名彼操一技之能必入其室格物君子蓋有述也蘇子瞻目能辨十三家

墨法較然不惑于次第豈不以學識哉次尾吳氏之言曰吾取其質惟元惟默于以用之日新其德信已

語林第九

王充論衡曰論者既不知累害所從生又不知被累害者行賢潔也以塗搏泥以墨點繪孰有知之清受塵白取玷青蠅之污常在絹素

鄭氏婚禮謁文讚曰九子之墨藏于松烟本質長生子孫無邊

婦人集曰汲太子妻與夫書曰并致上書墨十螺梁科律御墨一量十二丸
皇后妃墨一量一百丸

孫巨源從劉貢父求墨而吏送于孫莘老巨源以求而未得讓劉曰已嘗送君矣已而知莘老誤畱以其皆姓孫並爲館職故吏輩莫得其辨也劉雅

善謔曰何不取其髯爲別于是館中以莘老爲大鬚孫學士巨源爲小鬚孫學士

黃山谷曰潘谷驗墨摸索便知精粗凡百工各妙于一物與極深研幾者同一關捩耳魏晉間士大夫往往有人材風鑒至于反照便如漆墨亦潘之流耳

宣和間嘗造香於睿思東閣南渡後如其法製之所謂東閣雲頭香也馮當世在兩府使潘谷作墨銘曰福庭東閣然則墨亦有東閣邪

何遠一日謁呂季子于富春之法門寺出廷珪墨半笏爲示初不見膠彩云是其大父申公所藏者其墨匣亦作半笏樣規製古朴是百餘年物東坡先生所謂非人磨墨磨人者不虛語也又曰製墨之妙正在和膠今之造佳

墨者非不擇精煙而不能佳絕者膠法謬也如不善爲文而取五經之語以己意合而成章望其高古終不能佳也序臣又曰東坡先生亦嘗欲爲雪堂義墨何也余曰東坡蓋欲與衆共之而患其高下不一耳非所謂集衆美以爲善也

彭淵材游京師十年不歸一日跨驢南還以一卒挾布囊皆斜絆其腋一邑聚觀以爲必金珠也或問之淵材喜見鬚眉曰吾富可敵國矣遂命開囊則李廷珪墨一丸文與可竹一枝歐公五代史草藁一部他無所有

邢子愿墨談云僕十年前于都下得墨一錠署記辛亥與我生之辰相同手彈之鏗鏗作金石聲色理闐然即煩博浪一擊不能驟碎再三十年擬作河間壙中殉不復令從世代間磨人吾鄉孟中丞一日朝露所寶墨便爲里兒

攘取殆盡今不爲邨舍女兒畫眉則爲塾師小童塗鴉尤物類至失職何但
中郎爨下焦桐又云向見江南奉使大璫製進御墨多龍紋采翠塗金屑珠
色奪朝曦芬溢九竅正如內法醞濃郁饒甜然乏清遠朝堂高貴不比寒松
居士墨亦宜然松江製墨作薄片磨之起重嵐不甚深黑比之士品則逸民
之儔焉

崇禎十年冬予偶製筆爲詩贈梅朗三朗三報以藏墨且答詩曰鼠鬚須寄
右將軍爲爾閑書九錫文聞說遠山眉黛淺葛囊聊取綠烟分更數日忽作
畫見貽後啜之以跋曰孟璿惠筆余報之以墨數螺時孟璿納姬因體前詩
作送墨圖贈之令想見子京風流如昨日耳屬是日方與外兄顏庭生飲酒
賦詩因共浮白爲畫一卮庭生省畫久之曰正恐右軍亦復不易兼舉頃日

撰墨志既成發囊見墨爲之歛歔墨則猶是墨也朗三化爲異物矣此物殆真能磨人者蘇子所稱通人一蔽吾其無方法也

論曰自書契後綴文之士衆矣先秦無言墨者故勿論惟葛洪曹植陸雲庾肩吾司馬光蘇軾此數公者皆博物洽聞其言有補于世顧獨于藝成衡量進退不遺餘力傳曰雖小道必有可觀豈近是乎宣德間綜核名實至於技巧工匠器械咸精其能嘉隆之際歙州墨工襲易水之蹟而起者肩背相望亦足以知吏稱其職民安其業矣而探元論著自婁東濟南新安東海以外何寥寥邪先民有言萑稗爲美博奕爲賢良有以也且以溫公之名德於世無所好獨蓄墨數百斤嘗語人曰吾欲子孫知吾所用此物何爲也可謂深遠矣予故自漢魏以來至於今掇其議論切於墨事者

著於篇以作語林云

墨志終

荀勗笛律圖注

德清徐養原新田

晉太始十年中書監荀勗中書令張華出御府銅竹律二十五具部太樂郎劉秀等校試其三具與杜夔及左延年律法同其二十二具視其銘題尺寸是笛律也問協律中郎將列和辭

按和字句絕下宜復出和字

昔魏明帝時令和承受

笛聲以作此律欲使學者別居一坊歌詠講習依此律調至於都合樂時但識其尺寸之名則絲竹歌詠皆得均合歌聲濁者用長笛長律歌聲清者用短笛短律凡弦歌調張清濁之制不依笛尺寸名之則不可知也勗等奏昔先王之作樂也以振風蕩俗饗神佐賢必協律呂之和以節八音之用是故郊祀朝宴用之有制歌表分絃清濁有宜故曰五聲十二律還相爲宮此經

傳記籍可得而知者也如和對辭笛之長短無所象則率意而作不由曲度考以正律皆不相應吹其聲均多不諧合又辭先師傳笛別其清濁直以長短工人裁制舊不依律是爲作笛無法而知寫笛造律又令琴瑟歌詠從之爲正非所以稽古先哲垂憲於後者也謹條牒諸律問和意狀如左及依曲制用十二律造笛像十二枚聲均調和器用便利講肄彈擊必合律呂况乎宴饗萬國奏之廟堂者哉雖伶夔曠遠至音難精猶宜儀形古昔以求厥衷合於經禮於制爲詳若可施用請工部笛工選竹造作下太樂樂府施行平儀諸杜夔左延年律可皆畱其御府笛正聲下徵各一具皆銘題作者姓名其餘無所施用還付御府毀奏可

助又問和作笛爲可依十二律作十二笛令一孔依一律然後乃以爲樂不

和辭太樂東廂長笛正聲已長四尺二寸令當復取其下徵之聲於法聲濁者笛當長計其尺寸乃五寸有餘和昔日作之不可吹也又笛諸孔雖不校試意謂不能得一孔輒應一律也按太樂四尺二寸當正歲均應蕤賓以十二律還相爲宮推法下徵之孔當應律大呂大呂笛長二尺六寸有奇不得長五尺餘令太樂郎劉秀鄧昊等依律作大呂笛以示和入吹七律一孔一校聲皆相應然後令郝生鼓箏宋同吹笛以爲雜引相和諸曲和乃辭曰自和父祖漢世以來笛家相傳不知此法而今調均與律相應實非所及也郝生魯基种整朱夏皆與和同

又問和笛有六孔及其體中之空爲七和爲能盡名其宮商角徵不孔調與不調以何檢知和辭先師相傳吹笛但以作曲相語爲某曲當舉某指初不

知七孔盡應何聲也若當作笛其仰上方笛工依按舊像訖但吹取鳴者初不復校其諸孔調與不調也按周禮調樂金石有一定之聲是故造鍾磬者先依律調之然後施於廂懸作樂之時諸音皆受鐘磬之均即爲悉應律也至於饗宴殿堂之上無廂懸鐘磬以笛有一定調故諸弦歌皆從笛爲正是爲笛猶鐘磬宜必合如律呂如和所對直以意造率短一寸七孔聲均不知其皆應何律調與不調無以檢正唯取竹之鳴者爲無法制輒部郎劉秀鄧吳王豔邵魏等與笛工參共作笛工人造其形律者定其聲然後器象有制音均和協

又問和若不知律呂之義作樂音均高下清濁之調當以何名之和辭每合樂時隨歌者聲之清濁用笛有長短假令聲濁者用三尺二笛因名曰此三

尺二調也聲清者用二尺九笛因名曰此二尺九調也漢魏相傳施行皆然按周禮奏六樂乃奏黃鍾歌大呂乃奏太簇歌應鍾皆以律呂之義紀歌奏清濁而和所稱以二尺三尺爲名雖漢魏用之俗而不典部郎劉秀鄧昊等以律作笛三尺二寸者應無射之律若宜用長笛執樂者曰請奏無射周語曰無射所以宣布哲人之令德示民軌儀也二尺八寸四分四釐應黃鍾之律若宜用短笛執樂者曰請奏黃鍾周語曰黃鍾所以宣養六氣九德也是則歌奏之義當合經禮考之古典於制爲雅

書曰予欲聞六律五聲八音在治忽周禮國語載六律六同禮記又曰五聲十二律還相爲宮劉歆班固纂律厯志亦紀十二律唯京房始創六十律至章帝時其法已亡蔡邕雖追紀其言亦曰今無能爲者依按古典及今音家

所用六十律者無施於樂謹依典紀以五聲十二律還相為宮之法制十二

笛象紀注圖側如別省圖不如視笛之了故復重作蕤賓伏孔笛其制云黃

鍾之笛正聲應黃鍾下徵應林鍾長二尺八寸四分四釐有奇周語曰黃

養六氣九德也正聲調法以黃鍾為宮則姑洗為角翁笛之聲應姑洗故以四角之長為黃鍾之笛也其宮聲正而不倍故曰正聲

正聲調法黃鍾為宮第一應鍾為變宮第二南呂為羽第三林鍾為徵第四

蕤賓為變徵第五姑洗為角笛體太簇為商笛後出孔也商聲濁於角

中故上其商孔令在宮上清於宮也然則宮商正也餘聲皆倍也是故從宮以下孔轉下轉濁也此章說笛孔上下次第之名也下

章說律呂相生笛之制也

正聲調法黃鍾為宮作黃鍾之笛將求宮孔以姑洗及黃鍾律從笛首下度之盡二律之長而為孔則得宮聲也

宮生徵黃鍾生林鍾也以林鍾之律從宮孔下度之盡律作孔則得徵聲也徵生商林鍾生太簇

也商生羽太簇生南呂也

以南呂律度從商孔下度之盡律爲孔則得羽聲也

羽生角南呂生姑

洗也

以姑洗律從羽孔上吹行度之盡律而爲孔則得角聲也然則出於商孔之上欲吹笛者左手所不及也從羽孔下行度之

盡律而爲孔亦得角聲出於附商孔之下則吹者右手所不逮也故不作角孔推而下之復倍其均是以角聲在笛體中古之制也

音家舊法雖一部再倍但令均同適足爲唱和之聲無害於曲均故也周語曰匏竹利制議宜謂便於事用從宜者也

於角生變

宮姑洗生應鍾也

上句所謂當爲角孔爲出商上者墨點識之以應鍾律也從此點下行度之盡律爲孔則得變宮之

聲也變宮生變徵應鍾生蕤賓也

以蕤賓律從變宮下度之盡律爲孔則得變徵之聲十二笛之制各以其

宮爲主相生之法或倍或半其便事用例皆一者也

下徵調法林鍾爲宮

第四孔也本正聲黃

上用笛之宜倍令濁下故曰下徵下徵更爲宮者記所謂五聲十二律還相爲宮者然則正聲調清下徵調濁也

南呂爲商

第三孔本正聲黃鍾應鍾爲角

第二孔也本正聲黃鍾之

黃鍾爲變

之羽今爲下徵之商 假用黃鍾以爲變徵也 假用之法當變徵之聲則俱發黃鍾及

太簇應鍾三孔黃鍾應濁而太簇清大呂律在二律之間俱發三孔而微磬礪之則得大呂變徵之聲矣諸笛下徵調求變徵之法

皆如太簇為徵笛後出孔本正聲之姑洗為羽笛體中翁聲也本正

也蕤賓為變宮附孔是也本正聲之變徵也今為下徵之調孔轉上轉清也

清角之調以姑洗為宮即是笛體中翁聲也於正聲為角於下徵為

角唯得為宛詩謠俗羽清角之調乃以為宮而哨吹令清故曰清

應鍾為徵正也黃鍾為羽非正也太簇為變宮非正也清角之調唯宮商

正者皆濁一律哨吹令凡體笛用角律其長者八之蕤賓林短者四之

其餘十笛空巾實容長者十六短笛竹宜受八律之黍也若長短大

皆四角也小不合於此或器用不便聲均法度

之齊等也然笛竹率上大下小不二宮下徵三曰清角二十一變也

十宮有七聲錯綜用之故二伏孔四所以便事用也上者也二曰倍角

近笛下者也。三曰變宮，近於宮。孔倍令下者，也。四曰變徵，遠於徵。孔倍令高者也。或倍或半，或四分一。取則於琴徽也。四者皆不作。其孔而取其度，以應進退上下之法，所以協聲均便，事用也。其本孔隱而不見，故曰伏孔。

大呂之笛，正聲應。大呂下徵，應夷，則長二尺六寸六分三釐，有奇。

周語曰：元間大呂。

呂助宣物也。

太簇之笛，正聲應。太簇下徵，應南呂，長二尺五寸三分一釐，有奇。

周語曰：太簇所出。

以金奏贊揚出滯也。

夾鍾之笛，正聲應。夾鍾下徵，應無射，長二尺四寸。

周語曰：二間夾鍾出四隙之細也。

姑洗之笛，正聲應。姑洗下徵，應應鍾，長二尺二寸二分三釐，有奇。

周語曰：三間中呂。

呂宣中氣也。胡彥昇曰：中呂，笛晉志。宋志並闕。宋志：姑洗，笛下注。蓋中呂，笛下注也。今本失寫。中呂，笛誤注。姑洗，笛下注。長二尺一寸三分二釐，有奇。下徵，宜應黃鍾，尤爲非正。故沒爲不載，似非缺也。

蕤賓之笛正聲應蕤賓下徵應大呂長三尺九寸九分五釐有奇

周語曰蕤賓所

以安靜神人獻酬交酢變宮近宮孔故倍半令下便於用也林鍾亦如之

林鍾之笛正聲應林鍾下徵應太簇長三尺七寸九分七釐有奇

周語曰林

鍾和展百事俾莫不任肅純恪

夷則之笛正聲應夷則下徵應夾鐘長三尺六寸

周語曰夷則所以詠歌九州平民無貳也

變宮之法亦如蕤賓體用四角故四分益一也

南呂之笛正聲應南呂下徵應姑洗長三尺三寸

周語曰五間南呂贊陽秀也

無射之笛正聲應無射下徵應中呂長三尺二寸

周語曰無射所以宣布哲人之令德示民

軌儀也

應鍾之笛正聲應應鍾下徵應蕤賓長二尺九寸九分六釐有奇

周語曰六間應

鍾均利器用
俾應復也

笛像補

後商

笛體中角

變徵 正角

一宮

二變
宮

三羽 變宮 四徵

五變
徵 倍角

荀氏十二笛像蓋依鍾之長短各爲一圖鍾孔取則琴徽疏密不均今限於篇幅不能悉寫其狀但辨笛孔上下次第而已七孔配七聲其上下次第□笛所同故總爲一圖伏孔四亦附見荀氏重作蕤賓伏孔笛

未詳何說

一 二 三 四 五 中 後

黃鐘笛黃 一六應 九一六 南 三一四 九 林 二一二 蕤 二二三 姑 太 一一四

大呂笛大 黃 無 夷 林 仲 夾

太簇笛太 大 應 南 夷 蕤 姑

夾鐘笛夾 太 黃 無 南 林 仲

姑洗笛姑 夾 大 應 無 夷 蕤

仲呂笛仲 姑 太 黃 應 南 林

蕤賓笛蕤 三一仲 〇一〇一 夾 六一三 大 七一九 黃 〇二〇一 無 夷 九〇一 九

林鍾笛林 蕤 姑 太 大 應 南

夷則笛夷 林 仲 夾 太 黃 無

南呂笛南 夷 蕤 姑 夾 大 應

無射笛無 南 林 仲 姑 太 黃

應鐘笛應 無 夷 蕤 仲 夾 大

右十二笛笛當一律每笛七孔每孔又各當一律是一笛而當七律也

凡設笛孔各用其律之度從笛首次口起算唯大夾仲三律或倍或半令紀其度

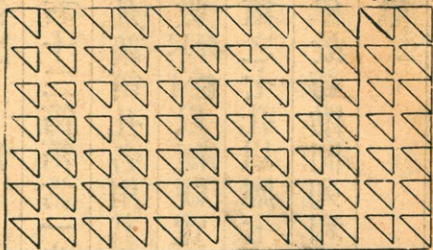
數尺寸釐分以便觀覽

笛之七孔以應七聲非以配律然旋宮之法以律正音有七聲即有七律故苟勛問列和笛孔有六能盡名其宮商角徵不又曰令一孔依一律

三宮二十一變圖附

正聲

仲無夾夷大蕤應姑南太林黃

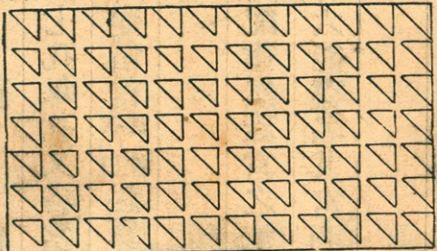


宮徵商羽角變宮變徵

黃林太南姑應

下徵

仲無夾夷大蕤應姑南太林黃

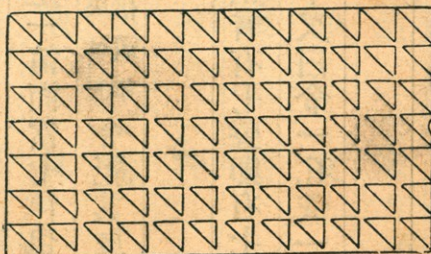


變徵宮徵商羽角變宮

黃林太南姑應

清角

仲無夾夷大蕤應姑南太林黃



羽角變宮變徵宮徵商

黃林太南姑應

笛雖七孔祇用三宮餘四宮無施於樂故不用

相和有三角與此不同就

三宮論之清角不合雅樂故荀氏於十二笛惟言正聲下徵所應之律

而不及清角然韓子曰清徵不如清角劉昆能彈雅琴知清角之操則清角雖非雅音去雅未遠故得列於三宮與 十二笛各有三宮共三十六宮而三十六宮仍止三宮何則古者以聲名調不以律名調聲以經之律以緯之馬融長笛賦云十二畢具黃鍾爲主如十二正聲以黃鍾正聲爲主餘律皆統於黃鍾則雖有十二宮總謂之一調可也下徵清角亦然 一笛具三宮宮變而律不變俱以本律爲第一孔每笛應一律律旋而宮不旋俱以宮爲第一孔

律度附

黃鍾九寸

林鍾六寸

太簇八寸

南呂五寸三分三釐

少彊

姑洗七寸一分一釐

彊

應鍾四寸七分

蕤賓六寸三分二釐

彊

大呂八寸四分二釐

大彊五十二倍之爲八寸二分四十分之一百四

夷則五寸六分一釐

大彊

夾鍾七寸四分九釐

少彊一晉志長三十二倍之爲七寸七分

之七十五

無射四寸九分九釐

半彊

中呂六寸六分六釐弱寸之六千四百八十七倍之爲六寸分
之萬二千九百七十四

黃鍾八寸八分八釐弱

宋志載新舊律度舊律度與新律合今錄之如右晉志有五音十二律章疑亦荀氏之說而宋志無之故不錄惟取大呂夾鍾仲呂三律倍半之度附注於下案笛律之來久矣非荀氏倡始也晉御府有笛律二十二具乃魏明帝時列和所作固在荀勗之前矣和云聲濁者用三尺二笛聲清者用二尺九笛漢魏相傳施行皆然則笛律疑起於漢馬融所謂十二畢具黃鍾爲主者即笛律也但前人不知還相爲宮之義故不能依律作笛徒以尺寸長短爲別又不知七孔盡應

何聲故正聲下徵各爲一笛荀勗留御府笛正聲下徵各一其列和
言大樂東廂長笛正聲已長四尺二寸不能復爲下徵之笛是其證
也至勗始出新意制十二笛每笛各具三宮然後笛律乃有條理

胡氏彥昇兩笛十二調譜附

○後出孔

○第一孔

○第二孔

○第三孔

○第四孔

○第五孔

• 笛體中

商尺

宮上

變宮一

羽五

徵六

變徵凡

角工

太正

黃正

應正

南正

林正

蕤正

姑正

此黃鍾宮調

宮上

變宮一

羽五

徵六

變徵凡

角工

商尺

大正

黃正

無正

夷正

林正

仲正

夾正

此大呂宮調

以上兩笛共十四調除大呂笛林鍾黃鍾兩調復出不用共十二調

原

黃鍾笛七調自黃鍾宮調至應鍾宮調大呂笛七調自大呂宮調至大呂笛黃鍾調今各錄一調以著其概餘可例推

按胡先生黃鍾笛與荀氏同大呂笛則與荀異荀以笛之長短應律而孔位不移胡以孔之高下應律而笛度不異

胡氏曰按馬融笛賦以京房所加後出孔爲商聲荀勗笛譜第一孔爲黃鍾宮後出孔爲太簇商蓋自漢至晉笛家相傳舊法如此一孔應一律故謂之笛律宋人亦以簫孔定律但以體中翕聲爲黃鍾是以姑洗爲黃鍾也以俗樂之合字屬黃鍾是以下徵爲正宮也皆不合古法惟以第一孔爲黃鍾而上字爲宮聲斯揆之古法無不合而推之俗樂亦

無不通矣 又曰儒者講求律呂或不憚排衆議以抒己見惟笛律則俱以笛體中爲黃鍾數百年來無異辭至于晉宋二史所載荀勗笛譜竟無一人置之齒牙間真不可解但知黃鍾律最長聲最濁因取笛之最下一聲爲黃鍾不知黃鍾本屬中聲而短律又有濁倍也欲求黃鍾正聲斷宜依古笛法 又曰昔人用笛長短不一故有三尺二二尺九等名自勗制十二笛始各如本律之名然一笛已應七律旋之已得七調但缺大呂夾鍾中呂夷則無射五律之聲耳勗欲作十二笛先作大呂一笛吹七律以相校聲均皆合有黃鍾笛更得此笛則十二律畢具旋宮無缺餘笛可不作也作大呂笛之法須以黃鍾笛相校黃鍾之孔不可下移林鍾之孔仍居本位但以後出孔爲大呂下於太簇半孔則

姜夔徵招詞序
云徵爲去母調
如黃鍾之徵以
黃鍾爲母不用
黃鍾乃諧然黃
鍾以林鍾爲徵
若不用黃鍾又

得大呂之聲矣以笛體中爲夾鍾其下穿繩二孔下於黃鍾笛穿繩處
半孔則得夾鍾之聲矣中呂則下於蕤賓半孔夷則則下於南呂半孔
無射則下於應鍾半孔先校黃林二孔須與黃鍾不差毫髮其餘一孔
一校須令其聲出於前後二律之間以今之正宮調法爲大呂調以一
字調爲夾鍾調以上字調爲中呂調以工字調爲夷則調以凡字調爲
無射調黃林二調黃鍾笛自有正聲在此笛則商角徵羽皆不得其正
故不用

按律管無孔一管當一聲十二管得十二聲今以笛代律一笛已有
七聲更作十二笛則聲多重複此胡先生直以兩笛該之也然旣謂
之笛律自當作十二笛笛有七孔止可以當七聲不可以當七律苟

多用變宮應鍾
 變蕤賓聲便
 是林鍾宮矣觀
 此則黃徵與林
 宮自宜有辨矣
 但林宮以大呂
 為變徵黃徵
 假黃為大假用
 之法荀氏具有
 甲文堯章何不
 一校試之豈偶
 未之省耶
 凡樂或旋律或
 旋聲旋聲故是
 古法奇章建議
 欲廢五調一非
 通論也然十
 二管各有正聲
 若非旋律何以
 之漢祇有黃
 太二均而鮑鄴
 鶯憤上書隋祇
 有黃鍾一均而
 祖孝孫張文收

氏祇設三宮不言七調其不欲據孔定律可知下徵清角多假用之

律夫假用非正也曷言清角之調不合雅樂夫黃鍾之清角即姑洗

之正聲當其為黃鍾清角則不合雅樂當其為姑洗正聲則依然合

雅是何也則假用與不假用之別也且旋宮之妙在十二律循環絡

繹一氣相生若截分兩笛則各為畛域不見旋宮之妙竊謂兩笛固

為簡易然荀法自是不易之道未可輕議笛律與常用之笛似

四寸笛律有長至四尺者常笛設孔必均笛律之孔疎密

不等宋同吹大呂笛以為雜引相和諸曲此可暫而不可

常也亦幸其笛差短耳若蕤賓林鍾笛但可和調樂器豈

笛攷

能吹以合樂蓋荀勗之笛猶京房之準準形似瑟而十三

弦故別名為準笛律七孔與笛無異故直謂之笛胡先生

就常笛定律猶朱子琴律於理非不可通終屬假借

銳意復古明旋律之法不可廢也荀氏作十二律正聲而餘二律正聲皆十律之正聲皆缺未見其可若欲備十二宮則然旋宮始於黃鐘不得黃鍾正聲則十二宮俱為虛設轉不若俗樂旋聲之為簡易也竹軒先生兩笛與宋太常笛大同小異雖非古法頗有實用

周禮笙師掌教敝箛

注杜子春讀箛為蕩滌之滌今時所吹五空竹箛

馬融長笛賦有庶士邱仲言其所由出而不知其宏妙其辭曰近世雙笛從

羌起羌人伐竹未及已

李善注風俗通曰笛元羌出又有羌笛然羌笛與笛二器不同長于古笛有三孔大小異

故謂之雙笛

按今風俗通云武帝時邱仲之所作也長二尺四寸七孔其後又有羌笛無笛元羌出語

龍鳴水中不見

已截竹吹之聲相似剡其上孔通洞之裁以當籥便易持易京君明識音律

故本四孔加以一君明所加孔後出是謂商聲五音畢

按此述漢笛緣起頗悉可與杜說相

證未知融注笙師與子春同否

說文竹部 笛七孔箛也羌笛三孔

笛古樂也攷之於經惟周禮笙師一見其字作箛杜子春讀為蕩滌之滌

應邵風俗通曰笛滌也蕩滌邪志納之雅正則箛與笛音義同矣說文有

竊疑笛本古器
周鼎既遷樂器
散亡羌人得之
欲神其事故託
爲龍吟水中之
說耳本四孔者
古人作樂多不
加孔於理無礙
君子有取焉

笛無籥籥之字蓋從竹逐聲易良馬逐釋文一音冑冑與笛竝以由爲聲

逐有冑音攷笛字或從逐此字見周禮乃古文也許君偶爾遺之不得以

說文不載爲疑笛雖古樂經秦漢而失傳漢笛起於羌其始也裁以當籥

未必遽有笛名京房去古未遠且識音律知羌人所作頗與古籥相類惟

孔數不足乃爲之加一孔而五音畢具居然與笙師所斂不殊京房未必見周

禮蓋諸書有之於是定名曰笛以觀賢士至杜子春遂取以注笙師蓋

君明復古之功於是爲大而子春詁經之學可謂曰精乃說者謂笛爲武

帝時邱仲乃京房以後之人羌人造笛京房加孔邱仲述其事賦意甚明

不知諸儒何以誤會笛之孔數言四孔加一者邱仲也言五孔者杜子春

也言七孔三孔者許慎也言六孔七孔者荀勗也參差不一今按四孔加

一則五孔矣是子春與邱仲不異也許君七孔與荀勗笛律爲脗合邱仲言羌笛四孔而許云三孔似相刺謬或者疑爲二器不知三孔即四孔也按荀勗笛律以笛體中爲角聲故云笛有六孔及其體中之空爲七列和云不知七孔盡應何聲然則七孔者併笛體中計之若論其面則六孔也四孔者亦併笛體中計之若論其面則三孔也許於七孔則併體計之者取備七音也於三孔則祇計其面者羌笛無商聲則五音先已不具雖有角聲無所用之羌人剡竹但知有三孔耳豈知體中復可當一孔哉故言古笛則當云七孔不得云六孔言羌笛則當云三孔不得云四孔要之三孔四孔五孔六孔七孔孔數遞增初無二笛而馬賦有雙笛之文何也或以七孔三孔爲雙笛

李善注長笛賦其意如此

或以橫笛豎笛爲雙笛

竹軒先生記

俱未

必然蓋七孔原於三孔猶孫與祖不可相對爲雙也橫笛在漢亦未有笛名按馬氏之賦題曰長笛有長笛則必有短笛矣風俗通曰笛長二尺四寸舊唐書音樂志曰短笛修尺有咫修尺有咫所爲尺八也尺八爲短笛則二尺四寸其長笛乎志又云長笛短笛之間謂之中管長笛短笛是爲雙笛俱七孔有雙笛斯有中管矣夫聲有清濁聲濁者宜用長笛聲清者宜用短笛必備長短二笛然後聲均調和器用便利此雙笛所由設歟大抵漢魏六朝所謂笛皆豎笛也自京房以來及蔡邕桓伊之所吹胥是物也唐人所謂笛乃橫笛也凡寧王李謨之所吹胥是物也橫笛古謂之橫吹李延年有橫吹曲二十八解其器亦起於羌沈約宋書云胡箎出於胡吹以其似箎故得箎名初不名爲笛也

牛里仁云汲冢玉律宋蒼梧時鑽爲橫吹隋書樂志

軍北伐詩云羌
笛隴頭鳴隴頭
亦橫吹曲子陽
梁初人也

載西涼樂器有橫笛橫笛之名當昉於周隋之間舊唐志引梁胡吹歌云下馬吹橫笛愁殺

路傍兒郭夢倩樂詩集二十五卷兩載其辭橫笛並作長笛文獻通考云大橫吹小橫吹並以竹

為之笛之類也按橫笛即橫吹非止相類而已唐人詩云羌笛何須怨楊

柳又云更吹羌笛關山月關山月折楊柳並漢橫吹曲也舊唐志載西涼

樂器有笛一橫笛一笛即豎笛也橫笛言橫豎笛不言豎本義猶存宋元

以後謂豎笛為簫朱子語類云今之簫管乃是古之笛文獻通考云豎笛民間謂之簫管非古之簫與管也元史

樂志簫制如笛五孔似宋笛尚稱簫管至元始直謂之簫謂橫笛為笛而笛之名實淆矣

字譜攷

近世俗樂有用字紮聲之法謂之字譜不詳所始蕭山毛氏以楚詞大招

有四上競氣之語謂字譜昉於此殊屬附會遼史樂志云大樂聲各調之

中度曲協音其聲凡十曰五凡工尺上一四六句合考遼之大樂乃唐之遺聲則字譜蓋起於唐也宋人論字譜者就予所見莫先於沈括筆談沈氏亦不言字譜所起蓋宋與遼皆承唐後當沈氏時字譜之行久矣括又引唐

賀懷智琵琶譜云琵琶八十四調內黃鍾太簇林鍾宮聲弦中彈不出須管色定弦是時已有管色之名未知有字譜否懷智

天寶時樂工也

然唐人樂書如南卓羯鼓錄段安節樂府雜錄之類及新舊史志俱畧不之及何耶夫聲有五曰宮商角徵羽字譜亦有五曰五六工尺上則今之字譜即古之五聲也字譜乃五聲之別名非十二律之別名遼志謂十聲於律呂各缺其一蓋以聲配律耳

宮商之名各有取義工尺等字則第象其聲而已雖俗而不典然欲辨五聲必先知字譜誠音家之門戶鍾律之階梯也

隋志載勛所据
凡七品內有五
律二豈卽所謂
周禮耶

昔京房作準器數繁重又增置律管彌復紛錯宜其未久而失傳也古者陽律用竹笛竹聲也以笛代律其則不遠法至便也苟勛與列和詰

難又制十二笛像記注圖側簡切明暢勝京房遠矣雖所定尺度未必

合古史志謂勛依周禮更積黍起度以鑄新律今周禮無律度

四分時人咸服其妙此謬論也勛以漢魏尺長於古四尺有餘

故更鑄新律令銅尺長四分則正是漢魏尺何云古尺邪漢魏

尺必不與古尺同王制云古者以周尺八寸為步今以周尺六

尺四寸為步王制是漢文帝時所作古謂六國時今謂文帝時

也六尺為步古今之通法六國之六尺在周尺六分有奇東京之初

漸小以後又漸大勛減魏尺四分有餘而五音次第古法昭然笛

孔琴徽遺制可攷其言樂音皆受鐘磬之均尤有裨於經義由此說推

之而始終條理之旨乃明蓋諸樂皆受均於鐘磬而磬又受均於鐘典

同凡爲樂器以十有二律爲之度數以十有二聲爲之齊量注家專以鐘言之良有以也笛名見周禮旣爲雅器荀氏在魏晉之間去古未遠隋唐經籍志樂類無荀氏書今見於晉宋二志者乃作律時奏牘荀氏律學大旨已具於此學者罕能留意近世吾鄉胡竹軒先生始著書以發明之今鈔出別行附以胡先生之說以備古樂書之一種

書影擇錄 依因樹屋原本

祥符周亮工元亮著

周櫟園先生彊記博物爲國初賞鑑鉅子所著書影五卷係在請室中作
久已膾炙藝林昔閱徐子晉前塵夢影錄見其自記云道光壬辰於破書
堆中得不全書影二本讀之愛不釋手余之嗜骨董書籍卽于是年始後
遂仿其意追憶劫前所見文房紙硯法書名畫著爲是錄余讀子晉語則
思得書影全本讀之今春乃得舊本于蘇城適刊美術叢書方始因擇錄
其有關於考論美術者刊入叢書中至先生所著尙有讀畫錄印人傳則
余去歲已刊之風雨樓叢書內矣辛亥三月順德鄧實

寫小照者推閩人曾波臣鯨波臣以秣陵爲家然余未及見其人近則推莆

田郭無疆鞏虎林謝文侯彬兩生筆致秀婉無作家氣不獨曲肖神情已也
記金陵人言戴文進永樂間初至金陵樸被爲負者挈去文進借酒家筆圖
其貌示衆役夫咸曰某也往迹之得不失吳小仙春日同人遊杏花村酒渴
從老嫗索茗明年復過之老嫗已謝世小仙援筆追寫其像其子見之大慟
不己乞而藏之家又傳小仙幼時戲爲蒙師之婦寫照師怒詈之後婦亡累
摹弗肖竟用小仙之筆以祀近吾友陳章侯偶做淵明圖爲予寫照見者以
爲郭謝兩生不能及三公皆不以寫照名而落筆輒奇妙若此至人信不可

測

楊升菴常詆解春雨學士書爲鎮宅之符近日畫家競目吳小仙張平山爲
外道蕭伯玉常言其家正固先生傳是春雨楷書精妙絕倫與其先長史公

書雖復奇逸亦不失程度而余在南都從顧東橋先生從孫友生家見小仙
爲東橋先生所作山水細潤絕倫家大人所藏平山韓熙載夜燕圖通幅皆
有夜氣細秀無點塵俗皆不類尋常所見乃知世人妄詆前人書畫皆未見
眞本耳持論不可不愼

小品中載有薦藝士于顯貴者其人固平易顯貴雖禮之然未嘗問其所長
瀕行其人曰辱公愛有小技願獻于公乃索素紙爲圍碁盤信手界畫無毫
髮謬顯貴驚歎正統間周伯器年九十修杭州志燈下書蠅頭字界畫烏闌
不折紙爲範毫髮不爽章友直伯益以篆名官翰林待詔同人聞其名心未
之服咸求願見筆法伯益命粘紙各數張作二圖其一紙縱橫各作十九畫
成一碁局其一作十圓圈成一射帖其筆之蠹細間架疎密無毫髮之失諸

人嘆服再拜而去古今絕技亦有相同者如此

元人作劇專尙規格長短既有定數牌名亦有次第今人任意增加前後互換多則連篇少惟數闕古法蕩然矣惟予門人邗江王漢恭名光魯所作想當然猶有元人體裁其曲分視之則小令合視之則大套指入賓白則成劇離賓白亦成雅曲不似今人全賴賓白爲敷演也又常見樵李李君實所爲禮白岳記分視之各爲一則合視之共爲一記而詩即連綴于中分視之則詩合視之詩亦記也詩文照映使山水神情無所遁避其間真是合作今人爲遊記者意在謀篇終難逐境章法固自貫串境地終未分明且記自記詩自詩使讀者因記以憶詩持詩以尋記筆墨間隔神情不屬不數行欠伸欲臥矣故予以爲王生之劇李公之記皆可爲今人法也想當然托盧次梗之

名以行實出漢恭手

八閩士人咸能作小楷而會城人尤工此兩浙三吳所未有勿論江以北也第舍古法不遵而專學林處士寵處士正書倣歐率更而間以黃庭之意行之處士意在以勁婉驛騎兩家而學者專尙其斌媚千腕一律數見不鮮並處士亦爲人口實矣凡此皆予閩中憾事至于蘭過巔始芬書十年即腐此則天制之非人力所能爲也

李君實常言精墨乃松液所成又經化煉輕升滓濁盡去如膏如露濡毫之餘間用吮吸靈奇之氣透入竅穴久久自然變易骨節澄鍊神明謂之墨仙非虛語也世謂耽書畫者必壽此理也耶予戲謂鞠通嗜墨屑遂能妙合琴理愈人聾聵此必服食之一種滕達道蘇浩然呂行甫皆好啜墨水不徒作

韵正欲得仙北齊策秀才下者飲墨水一升非徒罰其濫劣正欲藉此妙藥
豁其靈心耳

馬融圍碁賦橫行陣亂敵心駭遑迫兼其顎頰棄其裝按顎音義與岳同碁
心及四角各據中一子謂之五岳言不可移動也即今所謂勢子但今黑白
子各二分據四隅耳中一子應黑應白必又有法古今道數亦自不同近余
集生中丞創爲圓碁盤然其法與方碁盤亦無大異

予嘗自坐一室見几上銅爐僅有火未嘗爇香而霏霏若有烟氣微香時來
撲鼻因細察之蓋爐之有覆蓋者蓋上鑿花使其玲瓏空洞烟從隙中出歲
久烟多熏積蓋上可錢大餘一片色如漆面下者潤頰脂有光以火著灰中
炎蒸黑脂處如爇香者然但較香篆稍微細氤氳之間清靄髣髴睇目良久

嬋如輕綃迫而視之蓋無有也香氣擬沈水初爇未火時異香馥芬然有踰
郁烈蓋黑脂處皆香之精液所凝結故特爲妙異如此因悟香臭之達于鼻
雖本無形皆有若可見者冉冉而至以其氣分清虛運之速而人不目覩耳
近人著述凡博古賞鑒飲食器具之類皆有成書獨無言及營造者宋人李
誠之有營造法式三十卷皆徽廟宮室製度如艮岳華陽諸宮法式也聞海
虞毛子晉家有此書凡六冊式皆有圖款識高妙界畫精工竟有劉松年等
筆法字畫亦得歐虞之體紙板黑白之分明後世所不能及子晉翻刻宋人
秘本甚多惜不使此書一流布

別有窮奇蹇蹀失路猖狂骨董雖短伎藝能長右劉朝霞獻元宗幸溫泉賦
今賣古器者名曰骨董或以爲原於坡公骨董羹耳不知坡公此二字所出

劉賦董作懂味其文義似骨格之說又于骨董無涉也方密之曰古器之骨董當作匱董見說文有解甚詳

吳中陳徵君曰東坡草書醉翁亭記學懷素舊有石搨今始疑其僞後見濯纓亭筆記言紹興方氏藏此真跡爲士人白麟摹寫贋本甚衆往往得厚值今予鄉鄆陵石搨在劉氏者後有新鄭高相國跋定是白麟臨本

雲林萬壑朝天圖臨顧虎頭萬竿烟雨圖彷彿郭河陽萬丈空流圖臨荆浩又常同其妾輕雲放舟錫山作萬壑爭流圖又見癡翁寫九峯雪霽作萬峯飛雪圖又有萬卷詩樓圖萬林秋色圖萬松疊翠萬橫香雪圖總名曰十萬圖各有雲林自跋蓋爲陶九成作者今藏陽羨陳定生家侯方域作雲林十

萬圖記

蘇武子曰武宗時東院梁氏彈箏獨妙家世善聲備供奉天啓甲子二月中予同劉君過之則已無彈箏者矣劉少時豪聞局中比入梁氏記憶庭徑慨然當時居有間問其家三姑善箏者下世今幾年一鬢應曰客何從知予三姑也今九十餘尙能飯然二三十年來內庭靜攝教坊樂部皆湮廢時好新聲三姑箏塵久矣每家人小集風月閒好姑悲來或一彈促節哀音聽者失悅劉因請見三姑冀彈數柱辭再四則列幃座右爲奏一曲洪往舒歸鯨駭鸞續更時時聞折柱狀已若風霧烟雨共泠泠也座客聽者悄然愴嘆云後田玉環亦以善箏名第非梁氏所傳大抵皆姑蘇太倉間琵琶聲兼儀揚里巷所歌陳隋調耳一抑一揚抗雲零露佇聽移時靡靡焉哀以思也其時劉弱亦彈箏但聽梁氏箏有詞有說田氏止有詞又彈時吟勝于絃不知者若

以爲琴也弱彈箏則竟唱甘州桐城諸歌矣北風淒勁戍士秋懷把臂宣驕亦自哀激以此譜入箏聲未審□合但連絃並撥兩霰驚飛倒柱寂然山花未發亦近世所未有嗟乎霰亦藝耳嘉隆所傳世無存矣游俠如劉君復不可得長安風景何如耶記昔所聞纔經數歲梁嫗已沒田劉適人思向音響渺矣難即傷哉後之欲聞此技者也

余鄉多郭公塼體製不一以長而大者爲貴江南人愛之以爲琴几滎澤滎陽尤多郭公不知何時人聞嘉靖元年會城撫軍命元百戶修月堤偶發一古塚塼上有朱書曰郭公磚郭公墓都公逢着元百戶巡撫差爾修月堤臨時讓我三五步元以呈巡撫巡撫曰讓復十數步何止三五步也家大人語小子曰此磚昔但以空心名後以爲宜於琴也遂以琴名旣修堤後遂競呼

爲郭公磚矣

夷堅志宋洪邁所著蘭溪胡元瑞筆叢謂其書有百卷今行世者什之一耳元瑞曾得秘本後歸之同邑章無逸常熟毛子晉家亦有宋板者甲至癸流號計百卷與無逸所收同無逸貧士子晉作古料無好事者爲之梓行矣

洪文敏此書自甲至癸爲集者二百卷又支甲至支癸一百卷三甲至三癸一百卷四集僅成甲乙二十卷而公薨全書蓋四百二十卷元瑞所有合支甲三甲得百卷全書四分之一也其書係舊鈔本每集各有小序如隨筆之例不知子晉家所藏視此異同何如

弇州舊藏漢書得之吳中陸太宰家宋板宋楮字畫端重是趙文敏故物卷首畫文敏像標簽字出文敏手弇州亦圖一像于後弇州歿錢虞山以千金

得之後復鬻于四明謝象三虞山自云此書去我之日殊難爲懷李後主去國聽教坊雜曲揮淚對宮娥一段淒涼景色約略相似又云京山李組柱字本石嘗語予若得趙文敏家漢書每日焚香禮拜死則當以殉葬余深愧其言

王文恪震澤長語云家語今本爲近世妄庸所刪削惟有王肅注者今本所無多具焉漢藝文志載家語二十七卷顏師古注云非今所有家語也閩徐興公家有王肅註者中缺二十餘板何尙書孟春註家語行世自云未見王肅本毛子晉家亦有宋刻王肅註者與興公藏本稍異憾不能合徐毛兩家本對較鐫行

葆光錄載處士朱嬰性高古善拊琴去其爪作肉聲有公子不喜之嬰作色

曰如樂其聲何不槌鼓今之工琴者類不畜爪但搗箏則繫義甲豈當時撫琴者皆以甲取聲歟不然何以去爪爲異取羯鼓來爲吾解穢正不樂肉聲者

梁柳惲嘗賦詩未就以筆捶琴坐客以筋和之惲驚其哀韻更爲雅音後傳擊琴自筆捶始彈碁擊琴正是的對今俱不知爲何事矣今人作索句圖若作以筆捶琴更多意態

石林老人避暑錄話云余親戚有爲光州守得古銅鳩一大半掌許俯首斂翼具尾足若蹲伏腹虛其中有圈穿腹正可受杖製作甚工以遺余疑是漢鳩杖之飾因以爲杖良是首輕而尾重舉之則探前偃後蓋如是乃可取力此所以佐老人也余味首輕尾重探前偃後八字曲盡古人爲老人製器苦

心記此以佐祝噎

余幼時在金陵聞舊曲中老寇四家有說郛全部以四大厨貯之近見虎林刻本纔十六套每一種爲數少者尙全鐫多者咸爲逸去甚至每一集有存不四五葉者陶氏當時卽有去取未必如是之簡此刻未出時博古之士多有就寇氏鈔錄者及此刻出不知者以爲說郛盡于此更不知求其全余常言自刻本說郛出而說郛亡矣然其中全帙有另鐫行者後人緣其書目廣求之始爲全璧未可爲此刻誤也宋賈秋壑亦倣說郛爲悅生堂隨抄亦百餘卷不知今尙有傳本否

古人如顏魯公輩自書碑間自鐫之故神采不失今之能爲書多不能自鐫自書自鐫者獨印章一道耳然其人皆不善書落墨已繆安望其佳予在江

南見其人能行楷能篆籀者所爲印多妙不能者類不可觀執此求之百不爽也近蜀人任元本博學妙詩文能以坐隱名通國復善揣骨陳蝶菴先生贈以詩有曹劉沈謝吾何敢摸索憑君在暗中句一時稱之

劉後村跋馬和之覓句圖夜闌漏盡凍鶴先睡蒼頭奴屈兩髀煨殘火此翁方假寐冥搜有缺唇瓦瓶貯梅花一枝豈非極天下苦硬之人然後能道天下秀傑之句耶使銷金帳中淺斟低唱人見此必發一笑又跋石鼎聯句圖此必是臨李伯時周忘機本子其模寫俟劉二字始而倨傲繼而倡酬俄而起立又俄而屈伏又俄而避席鞠躬欲罷不能末而困睡睡起覓道士不見與道士終始雍容崛強之狀極得韓序之意又跋楊通移居圖一帽而跣者荷藥瓢書卷先行一髻而牧者負布囊驅三羊繼之一女子蓬首挾琴一童

子肩猫一童子背一小兒一奴荷薦席筠籃帛槌之屬又繼之以處士帽帶
執卷騎驢一奴負琴又繼之細君抱一兒騎牛別一兒坐母前持箠曳繩殿
其後處士攢眉凝思若覓句然雖妻子奴婢生生服用之具極天下之酸寒
然猶蓄二琴手不釋卷其迂闊野逸之態每一展玩使人意消舊題云楊通
老移居區不知通老乃畫師歟或即卷中之人歟有明處士魏野有亭榭林
逋無妻子惟楊朴最貧而有累恐是畫朴但朴字契元不字通老當訪諸博
識者又跋戴嵩畫牛曹霸韓幹以畫馬遇開元天子崔白以工翎毛待詔熙
寧易元吉以畫猿蒙光堯賜詩戴牛雖妙乃未爲人主賞識若非吾輩田舍
漢殆無人領略此黑牡丹也又跋王摩詰渡水羅漢世畫渡水僧或乘龍或
履龜鼈類多詭怪恍惚不近人情今最後一僧先登于岸雖目視雲際孤鶴

然脫衣在盤石上欠伸垂足若休其勞苦者前一僧未渡纔數寸淺水而中一僧乃倒錫杖以援之三僧者皆至人大士而涉川之際謹重如彭祖之觀井曷嘗以蘆渡杯渡爲神哉諸跋可謂善于形容今雖未見其畫讀諸跋尙覺依稀隱顯都在目中反疑諸畫未必臻此也此公慧心妙舌坡公後一人而已

晉王逸少書貧姥蒲扇又子敬爲桓溫書扇誤爲墨污因就成一駁牛甚工又梁柳惲詩云亭皋木葉下隴首秋雲飛王融見之而嘆因書齋壁及所執白圃扇又桓簡書羊孚雪贊于扇又宋孝武寫吳興太守何戡蟬雀扇顧景所畫又齊竟陵王子良之孫賁於扇上圖山水咫尺之地便覺萬里爲遙陶淵明有扇上畫贊古人書畫扇事僅此數則

漢制皇太子金印龜紐諸侯王金印橐駝紐列侯丞相將軍金印龜紐二千石以上中二千石銀印龜紐千石以上光祿大夫無秩六百石以上銅印鼻紐四百石以上大夫博士御史謁者即無秩二百石以上銅印鼻紐太子將相曰章餘皆曰印余按官印如此計其私紐亦必從官故今所得坑墓漢印諸紐不一必非貴而下擬賤而上僭也然不知其某人某官者人非著名傳記後世何從考之此雖細事博古家亦所當曉其餘獅象辟邪覆斗亭紐之類則不可知矣

荀輿能書常寫狸骨方

理瘳方

右軍臨之謂之狸骨帖見劉賓客嘉話今但知

右軍自書耳

唐高宗問許敬宗天下洪流巨谷不載祀典濟甚細而在四瀆何哉對曰瀆

之言獨也不因餘水獨能注海者也濟雖細獨而尊按不因餘水雖細而尊八字可以警人又畫鑿載常州太平寺佛殿後壁有徐友畫水名清濟貫河中有一筆尋其端末長四十丈此真能畫細而尊者

相傳人家粘畫水多能厭火故古刹壁上多畫水常州太平寺佛殿後壁上有徐友畫水兵火間寺屋盡焚而此殿巋然獨存或云畫之力趙州柏林寺有吳道子畫水在殿壁後至今猶存吾梁人家無貴賤好粘趙州印板水照牆上無一家不畫水者汴水滔天後人又以畫水爲惡兆余謂羣分未必有功類聚亦不任咎請置此水于功罪外

宋湯君載云高麗國畫觀音像甚工其原出于唐尉遲乙僧筆意按尉遲乙僧外國人作佛像甚佳用色沉著堆起絹素今西洋蠟絹畫是尉遲遺意

華光長老以墨暈作梅如花影然別成一家政所謂寫意者也見畫鑒近諸
暨陳章侯畫梅作支離肥白堵芬木常問之答曰須懸五六步看耳芬木畫
梅多得章侯法

李成畫米元章生平只見二本至欲作無李論蓋成生平所畫祇自娛耳既
勢不可必利不可取宜傳世者不多也此湯屋語元章時已無李矣何近日
營邱之紛紛耶或曰翟院深學李成畫山水臨摹逼真而自作多不佳今所
傳成畫皆院深贋本

范寬字中立以其豁達大度人故以寬名之余謂此畫中漢高也歷千百年
終無以字稱者甚矣人之不可不豁達大度也跼促瑟縮人何能畫畫亦何
由佳近人惟吳遠度可語此

郭乾暉畫鷹鳥得名于時鍾隱亦負重名自謂不及乃變姓名受傭于郭經年得其筆意求去再拜陳所以郭憐之盡以傳授故與齊名見畫鑒一技耳至變姓名受役于人必欲盡得其技而後止古人用心可畏如是哉

余所藏春山讀書圖是元人無款畫後人假唐六如一詩于上不知六如筆境斷不能臻此欲以重畫反爲畫累古畫中如此等類極多不可不辨

湯垕云貫休畫羅漢高僧不類世俗容貌堵芥木曰畫羅漢不在捏怪正使眉目一如恒人而道氣沉摯生人敬畏乃足尙耳予在蘭谿見貫休十六大軸應真像在京師見十八應真橫卷皆故作牛鬼蛇神狀展閱數過心目無所格也祇覺其醜穉耳勿論真贋即真出休公手亦何足貴

五代婦人童氏畫范蠡至張志和等乘舟而隱居者六人山水樹石人物如

豆許亦甚可愛見畫鑒以婦人工畫隱士想見其胸次全貯冰雪了無脂粉必是老萊子北郭先生之配

湯屋畫鑒云嘗收得五代人衛賢所畫盤車水磨圖甚佳余在閩中得盤車水磨圖是謝在杭家物絹素極古穿插之奇之夥非就朗日下細計之不能得其原委相傳爲郭忠恕畫或即賢作耶

胡翼工畫人物關仝畫山水人物非其所長多使翼爲之古人虛心如此不似今人頭頭欲占第一也

徐熙畫花果多在澄心紙上今紙宜書者多不宜畫澄心堂所以獨貴

唐畫龍圖在東澗錢氏家絹十二幅作一幀其高稱是中心畫一龍頭一左臂雲氣騰湧墨浪如臂大筆蹟圓勁沈着如印一鱗如二尺盤大不知當時

用何筆如此峻利見畫鑒古今絹畫之闊大者應無踰此得見其一鱗足矣
韓晉公滉好畫牛戴嵩爲其幕客專師法于韓而青出于藍者也古人云牛
畜非文房清玩故不甚貴重吾友堵芬木曰昔人謂牛非清玩不知極細潤
之臺閣人物其中之牛甚多更不如玩此黑牡丹隱隱如聞夕陰墜隴間作
短笛聲也

君載云張萱工仕女人物不在周昉之右平生見十許本皆合作畫婦人以
朱暈耳根以此爲別不可不知也余過富沙張石只使君以萱仕女一卷惠
余穠麗豐肥不獨朱暈耳根頰上亦大著燕支絹雖百斷神采奕奕也以示
陳章侯云非萱莫辦且詫余曰君常誚余仕女太肥試閱此卷予十指間娉
婷多矣

巨然與劉道士同時畫亦同但劉畫則以道士在左巨然則以僧在左以此爲別耳見畫鑿巨然聲施至今劉遂寂寂堵芥木曰劉何必專畫道巨何必專畫僧乃于絹素中爭坐位耶予曰烟雲變滅水石幽閒此中坐位那得不爭

君載畫鑿云僧傳古畫龍體勢勝董羽作水甚不逮予謂龍正以水爲體勢畫龍不工水正如造酒忘下麩耳

畫鑿石恪畫戲筆人物惟面部手足用畫法衣文蟲筆成之今人稱戲語戲事咸曰戲筆筆字不可以他字代想沿于此耳

米元章善寫古賢像見畫鑿今人但知其能作山水耳

予兩過趙州柏林寺見吳道子畫水在佛殿後樑短壁上波濤洶湧翻瀾駭

沫仰視之目爲之眩州人有爲墨刻者有畫爲巨幅者波瀾層折皆有可觀過者輒市之以贈人有數家以此爲衣食殿後壁上水色甚鮮而柱礎皆非千年外物其爲後人摹寫無疑家君愛畫水常以趙州所賣水倩秣陵善畫人取趙州臨本轉臨之尙自洵洵動人乃知古人絕技留傳其地千百年後少得其皮毛尙足勝人若親承指授更不知何如也

庚寅在南都與諸同人隸七夕事凡數十則以爲無以加矣後余得七夕錢事泉譜七夕錢爲牽牛織女相對形穿上爲花穿下爲草製甚古質兒子在浚因有曝書空負三秋節買渡難尋七夕錢之句同坐謬爲激賞

相傳周憲王時客有以京口老酒獻者王飲而甘之歲命載數甕來民間競尙之後予鄉人婚嫁賓筵非此不足鳴敬矣予至京口沽之無一滴蓋京口

人歲治數萬甕溯黃流而上盡以供汴人呼汴梁酒京口人不尚此也

汴酒以中牟之梨花春爲第一邑中張未一邊道見兩家及予姻王崑良使君皆善釀此味淡色清品在惠泉上視汴之秋露白不止有仙凡隔若京師之梨花春皆雙投火春不足爲奴僮耳

閩酒深紅如汴梁酒予常在臨洛關向李浦珠洛索酒以飲閩人咸曰此酒魂也眞餚糟歡瀉之言予爲失笑

濰縣酒與青州同以金露玉露名然皆市中所有士紳家自作粗麴酒色殷紅味微苦然可多飲金露太苦玉露太甘豔其名耳未若粗麴之宜人也

章邱羊膏酒東省重之闈中多取以供主試者味甘無少羶氣偶一飲之亦尙宜人不堪多吸也

京師之甘露居欄液局荷葉露名色數變究只一甘耳余飲之輒作嘔二十年前京師酒全非此味南茶北酒南人漸有繁言矣予在京師時過戚晚魏冷菴師貞冷菴留余嘗酒罇疊雅潔殺核精好几前置一銀水火爐列小銀壺十壺各一種約受數合許嘗遍則更易十種如是三四易客已醺然而主人之酒未能徧品也都城破冷菴盡驅眷屬于樓上而縱火其下身往赴之有老僕往窗隙窺視烈焰肆發燃及巾曲而冷菴雙趺宴坐如入火不熱者亦奇人也以武冠故無稱之者哀哉

予飲酒非隔水煮則□立發京師人槩炙之煤上又好飲火春而佐以炙烤之饌曾無疾病徐家肺沈家脾信有自然蕭伯玉云不知宿生植何殊福乃有此種不可思議脾胃也

世人共云犀爵酌火春後則香驟減予過溫陵黃東厓相國以火春酌犀斛飲予泉州舉郡皆以爲非此不足以發犀香也論乃大異

閩酒自浦城至延平如玉帶春梨花白品類雜出實皆臘白耳會城獨多佳酒藍家酒最有聲品亦最下當時或不如是碧霞酒新出非甘非冽人世乃有此惡味莆田以至清漳皆雙投酒非火春不可成甚不宜人三郡人皆云會城無酒非無酒也無火春重釀之酒也會城中以曾家之蓮□白爲最予過邵武之拿口高主政年八十矣餽余一經酒淡而有致與羅家錯認水無少異閩酒當以此爲第一不知其名云是家釀不能多得不能遠攜每憶之輒如汝陽王道逢麴車也

內邱喬盤石鴻臚善以西瓜釀酒味冽而性涼頗宜予予三過公家公輒浮

滿索醉乙未赴閩獄事方急不敢過公公八十有九猶策蹇追余老淚縱橫
握手絮絮宿予柏子亭中又傾瓜瓢酒五經去予有深卮隸事瓜瓢酒小雪
留人柏子亭之句聞公尙在每念之忽忽如坐柏子亭中聽公撥琵琶齟齬
蒼音嗚嗚唱梁州調也

唐藩鎮國中尉碩爚字孔炎博通羣籍熟習國家典故旁通太乙壬遁百家
之學辨識古器以手摩之即解唐成王以摩天王目之

茅元儀武備志成曾經神宗乙夜之覽天語稱其該博元儀即顏其堂曰該
博宋比玉擘窠作八分書廣三尺許爲比玉生平得意筆堂在秣陵武定橋
側予幼時見之今額不知所在矣

白樂天別駕忠州爲荔枝畫寄朝士姻舊或干以財率不答但畫荔枝圖與

之見杜陽編劉崇龜節儉生平無恩澤及人爲廣州守有親舊干謁者但作荔枝圖與之曰此嶺南佳果圖愛之者直得百金見宋史豈聞白有圖而傲之乎此二則當收入荔枝譜

管仲姬竹卷後跋云操弄筆墨故非女工然而天性好之自不能已竊見吾松雪精此墨竹爲日既久亦頗會意因大丞相不忽夫人之命敬寫一卷鄙拙可愧耳此卷藏豫楊寨雲家

仙遊唐梅臣爲諸賢令既去書浣紗二字付陳太學歸勒之石上好事者謬傳以爲右軍筆蹟王季重爭之爲褚河南又爭之爲唐宋人高手所贗梅臣語人曰以諸賢之苧蘿反欲令蕭山據之以今人之手筆又必奉古人坐襲之然則生諸賢者必不應有殊尤絕色令諸賢者必不須揮毫運腕耶予侍

家大人在暨時邑中人言實陳章侯書予見梅臣書甚多皆軟媚無少骨氣
二字斷非梅臣筆然每晤章侯輒忘問此

畫家工佛像者近當以丁南羽吳文中爲第一兩君像一觸目便覺悲憫之
意欲來接人折算衣紋停分形貌猶其次也陳章侯崔青蚓不專以佛像名
所作大士像亦遂欲遠追道子近踰丁吳若鄭千里輩一落筆便有匠氣不
足重也

董華亭曰畫之道所謂宇宙在乎手者眼前無非生機故其人浩浩多壽至
于刻畫細巧爲造物役者乃能損壽蓋無生機也黃子久沈石田文徵仲皆
壽仇英短命趙吳興止六十餘仇與趙雖品格不同皆習者之流非以畫爲
寄以畫爲樂者也寄樂于畫自黃公望始開此門庭耳

李君實曰常聞人說黃子久年九十餘碧瞳丹頰一日于武林虎跑方同數客立石上忽四山雲霧擁溢鬱勃片時竟不見子久以爲仙去予向疑耽畫者飾之今繙道藏玉文金笈經公望編錄者非一其師則金蓬頭友則莫月鼎冷啓敬張三丰乃知此老原從十洲來繪事持其撒米狡獪之一技耳

古技藝中所不傳者彈碁飲食中所不傳者砍膾砍膾雖不傳然以意度之或是閩廣人所爲魚生之類若彈碁則茫無影似矣友人有言秦中一好古家藏有古彈碁局方二尺中心高如覆孟皆與古所傳合予未之見然彈碁之法不傳局即存無庸也

書有四種曰臨曰摹曰響揚曰硬黃臨者置紙法書之旁睥睨纖濃點畫而倣爲之摹者籠紙法書之上映照而筆取之響揚者坐暗室中穴牖如盜大

懸紙于法書映而取之欲其透射畢見以法書故縑色沈暗非此不徹也硬黃者縑紙性終帶暗澁置之熟熨斗上以黃蠟塗勻紙雖稍硬而瑩徹透明如世所謂魚魷明角之類以蒙物無不纖毫畢見者昔人解響搗硬黃者皆若此今人不用熨斗塗蠟但以油脂入少許蠟搗薄側理既明徹又不透滲或用薄明角作板映而書之硬黃似矣惟響搗尙未分明予在北海見膠西張用之爲人集右軍帖中字作碑先用硬黃法摹帖中字于紙嚮燈取影以遠近爲大小若今人爲影戲者度其式合就而雙鈎然後實填故一帖中字大小能相似又幼時見新城王公修開封學榜聯皆集歐率更書亦用此法又黃山谷與人帖云唐臨夫作一臨書桌子中有抽替面兩行許地抽替中置燈臨寫摹勒不失秋毫與予以燈取影之說合以法書縑色沈暗向日映

之特其一端耳響有影響義一作嚮

天下尤異之物若觸手便得亦大不韻福州李陽冰般若臺記鑿烏石山巔
歲久石面傾覆勢又最高必架木數十丈仰而搨之始可得瘞鶴銘在焦山
下歲久石垂入江必俟隆冬水涸以小舟就石始能搨般若臺予尙能入望
過焦山正江水瀾漫時僧人指示瘞鶴銘處惟從波濤鞞鞞中想像之實無
所見也一在高山一在深谷造物若甚吝此奇秘不驟以示人者異哉

馮具區先生藏梅花和尚一葉竹止作枯叢亂茁以片玉綴之李君實藏和
尙梅花一幅如三四寸蓄縮凍虺□□攢五六丁止作二花一在紙地勾圈
一就梗漬出皆出人意想外聞一葉竹後亦歸君實紫桃軒中有此一葉兩
花千枝萬卉俱堪埽却矣

蔡君謨有水晶枕中函桃花一枝宛如新折柳氏聞見錄洛陽林氏水晶枕
中有半開杏花一枝似皆未爲異余在閩中見三寸許水晶馬元毛徧體有
若生成又一馬頰飲池中藻荇數莖鮮碧如未失水者又一圓柱高二寸許
中含水若一粒珠卓立之則珠泛泛向上倒視之亦然閩人視爲常價亦不
昂

古圖既不可見尙有散見其名目于載籍中者如曹不興元女授黃帝兵符
圖宋炳獅子擊象圖張僧繇漢武射蛟圖衛協穆天子宴瑤池圖周昉楊妃
架雪衣女亂雙陸圖燕文貴七夕夜市圖葉仁遇淮陽春市圖王士元綠珠
墜樓圖任才仲四更山吐月圖劉宗道照盆孩兒圖李伯時嫁小喬圖無名
氏佳人寒食圖趙子昂管夫人烹茶圖周通李陵送蘇武圖何霸瀟湘逢故

人圖唐人邨田暝歌圖任南麓玉環並轡圖宋人美人却扇圖張萱虢國夫人夜遊圖按其名目尙恍惚若見于目中使人飛動不能自己况觀其真蹟乎董華亭常言名畫不必驟見夢見三四度而後見之始佳予謂更不得見亦正佳

崔子忠字青蚓一名丹字道母其先山東平度州人子忠爲諸生甚貧爲文崛奧數試而困慨然棄去華門土壁灑掃潔清冬一褐夏一葛妻踈裳布衣黽勉操作三女亦解誦讀雖無終日之計晏如也工圖繪爲絕技時經營以寄傲更善貌人無不克肖當時貴人多折官位願與之交皆逃避不顧不喜飲酒二三故人以文字過從談竟日不能去士自四方來慕其人多謝不見人或尤之笑曰交遊盛而朋黨立東漢之季可鑑也後果有以復社植黨言

者其識力過人如此其人短小端飭雙眸炯炯高冠艸履不知貧賤之可戚也所作詩歌古文詞人鮮知者徒知其畫耳董文敏公嘗謂其人文畫皆非近世所常見年五十病幾廢亡何遭寇亂潛避窮巷無以給朝夕有憐之而不以禮者去而不就遂夫婦先後死錢虞山曰崔子忠形容清古望之不似今人畫摹顧陸閻吳遺蹟關范以下不復措手居京師闌闌中蓬蒿翳然凝塵滿席蒔花養魚杳然遺世興至則解衣盤礴一妻二女皆能點染設色相與摩娑指示共相娛悅間出以貽知己若庸夫俗子用金帛相購請雖窮餓掉頭弗顧也少爲書生師事萊人宋繼登宋諸子及羣從皆與同學而致及應亨尤厚善應亨署銓曹屬一選人以千金爲崔君壽道母笑曰若念我貧不出橐中裝貽我而使 my 居間受選人金同學少年尙不識崔子忠何等面

目耶政居諫垣數求其畫不予誘而致之邸舍謂曰更浹日不聽出則子之
盜魚盆樹且立槁矣道母不得已方與畫畫成別去坐鄰舍使童往取其畫
曰有樹石簡略處須增潤數筆致欣然與之立碎之而去其孤峭絕俗皆此
類也崇禎戊寅余匏繫都城道母寓方閣老園池去余寓一牛鳴地有疎桐
古木前臨雉堞晨夕過從余放歸道母及華州郭宗昌送余報國寺古松下
余笑謂詞館諸公公等多不筍門生亦有崔郭兩生者乎郭亦秦中博雅奇
士也

書影擇錄終



131599



登錄號 131599

類碼 908.1/4435

卷次 v.2

備註

限館內閱覽

注 意

- 1 借閱圖書以二星期為限
- 2 請勿圈點、評註、污損、折角
- 3 設有缺頁情事時請即通知出納員

國立中央圖書館臺灣分館



國立中央圖書館台灣分館



3 1111 000867059