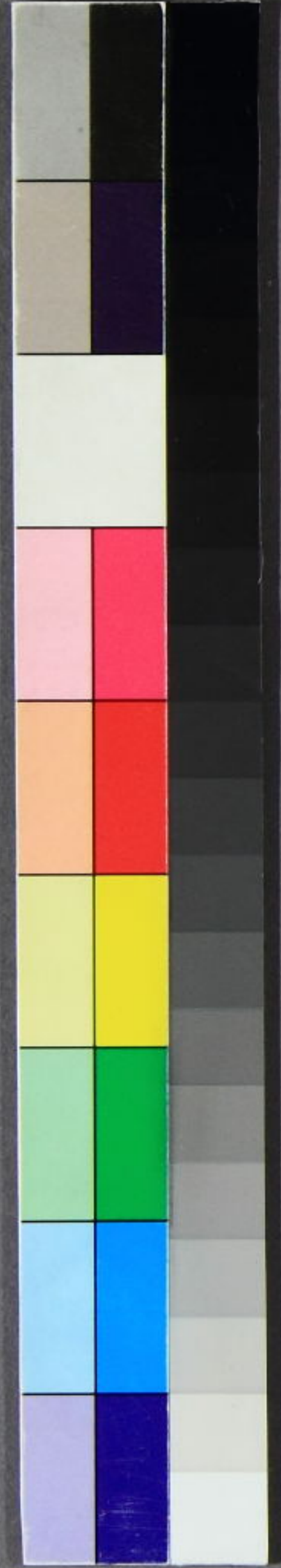


菊圃集二

菊

若

~ 16
2413
2



和 18
2413
6-2

菊圃先生集卷之三目錄



詩

臬觀錄

懿陵挽詞四首

曰山外班志哀

題春君梅

舅氏回甲晬席二首

黔村小會呼韻

安及第聖時虛過留詩詩皆和余南隱時諸作

未附春懷一篇其意有感於心者遂荅贈

挽松林翁宋道恒三首

送鶴琳上人歸太白

夜會拈人字

五言又用人字

逢松北兄得年字同賦

又賦存字二首

諸君會我同賦皆字

春節宅共賦碧梧得梧字

懸鶴

春節又得鶴成覆奉詩以賀

挽權修撰斗經二首

慕軒思卿寓共賦冉冉孤生竹分韻得竹字

雨中孤坐意有所感作擬古十四句錄似春慕

二君

挽沈稷山郁乎

周觀

挽李進士處大

同病憐三首

春節所拈劍南詩中薄晚悠然下草堂一句分

韻余得晚字

金子輝光運家次舅氏韻

和寄松北兄
與諸君會慕君所沒江字聯句韻必順押詩令也

松谷席上漫賦示諸君子

呼韻同賦六首

以悅親戚之情話分韻余得悅字

謹次舅氏親字

次松北兄戚字

次之字

次情字

次話字內句亦步韻古詩帶律體也

出墳庵

庵中和子雲從兄橋見示

山中

示蘭谷從兄桓

世綵歌六首

磁壺

蘆筒

和呈忘窩李公文昌勸孝歌

東湖錄

到南川衙次從君二首

夜話主人東閣用老杜早春韻各賦二首

在梨湖過主人姨兄尹光新墅

新墅拈翠軒韻同賦

又拈翠軒

新墅罷歸後漫步斑字四首

又步吹字四首

看棋又步斑字二首

晚步渚口懷南川

是日江磯為曲水流觴之戲

步聯句平字韻示主人兄

阻舟步聯句愁字

次舅氏

又步

解棹步前韻

主人姨兄乘小舟追送金沙臨別悵然紀情

以長風破浪分韻余得破字

次舅氏長字

次從君風字

次叔燾浪字

又步長字

又步風字

又步破字

又步浪字

江漢亭拈簡齋韻

又拈簡齋

明朝就舟更步前韻

又以落日銜山分韻得銜字

步舅氏落字

和從君日字

和叔燾山字

舟次夜宿次從君

斗尾夜行

次舅氏示從君

紀行

次舅氏

次絕句

雲浦小錄

次卜居

次葺屋

次鏡臨臺

次出庄

依堂叔韻題新曆

春坊會中拈韻同賦三首

又次谿谷集中韻二首

悄坐無聊塔東詩友忽過得深字共吟

黔南小錄

空田牛

紫霞洞

宿紫雲庵

靈珠臺

臺上望九雲浦有思

窟庵僧

望海樓

註次舅氏

和三三

和留人

和早起

挽金黃州三首

挽申右尹慶濟

東門外權子常扶餞席口占三首

別禮卿

代挽朴教官繹

西臯有懷

李從自天磨還會春節所拈韻以贈

葡萄架

次贈太白僧彩允三首

姜博士遷葬向嶺往哭江上

送族弟杭及第南歸

春節宅得松字

慕君菊下小飲得朝字三首

菊下漫吟

元朝試筆

用耐齋韻賦殘梅

余乘春上西臯寓隱携酒忽至余於寓隱以詩
交有年此遇似有相感者賦此以贈

朝日二首

和携鶴三首



菊圃先生集卷之三

詩

晉山姜樸子淳甫著

真觀錄

佛家語曰以目觀不若以鼻觀其意以為可見之色易別而不著之氣難辨也余合自嶺還以後所作而命曰真觀錄蓋取佛家辨氣之詮云爾

懿陵挽詞

懿陵恭引 命近臣進挽歌詞樸亦忝有是命而方力辭館職待勘猥不敢隨諸臣以效

鄙思孤 恩虧分罪恨至今輒敢血泣悲吟
追成四詩以補區區之萬一孤臣亡狀雖不
敢妄擬於考亭之續挽而其死不忘君之意
則或庶幾云

環翠亭前夜漏哀

上昇避於環翠亭

百官含淚五更來上林

霜雪淒方合阿殿星河黯不開

上昇避在八月二十

忍看

官庭衣已出纔聞閣僚

上聲步徐迴孤臣漫抱

丹心在一寸回思一寸灰

其二

君王初服有光輝六月

宮庭日照旂

六月上滯雨彌

之日適清明

語默有時皆造化賞刑無處見幾微朝儀穆

穆神人儼宴閤儵儵窶妾稀經御山龍隨錦冒更無

遺篋備容衣

上常御袞衣外無副件云

其三

御世熙熙五載間六時和氣上

龍顏淵心應物虛

文絕歲首憂民懇詔頒

萬壽宮中長縷引春暉

殿裏軟輿還鑪香宁怕如前日天上闌花已莫攀

其四

陰雲垂野雨頻頻東出都門葵

聖人一代方看回

世道上天胡不顧吾民淒塵蹕路鑿聲遠晏日鷺山

羽衛陳 宗社有依千萬歲 回瞻 御座法儀新

曰山外班志哀是日二月二十六日

僂僂都門路 通宵野雨悲 淒雲隨 仗近 塵輦度

城遲未死空丹血 何生接 彩眉傷心 陵下蹕還

似 在官時

題春君梅

好在梅兄不耐寒 數花依約隔年顏 莫恨逡巡違破

臘尚從桃李上頭看一作能

舅氏回甲醉席

舅氏溪山上圖書 晚暮身一年當舊甲 今日是生辰

雪草芳心動晴筵 愛景新恭將慈氏命來祝百千春

其二

生年稀見返嬰眸 抵衰身舅氏悲懼日 吾兄喜懼辰

終筵星斗動把酒臘梅新 合語千年祝薰為一座春

黔村小會呼韻乙巳

小林深繫馬聞鳥語時時春 酒新應熟君家舊有期

山花遙照意溪雨澹成詩 鄰曲長晨夕吾居為欲移

結語取陶詩 移居之意

安及第聖時虛過留詩詩皆和余南隱時諸作

末附春懷一篇其意有感於心者遂答贈

王城高且長，雙闕何歲甃。冠帶四方來，日夕競騁奇。
問誰歌吳趨，陸氏淹華思。華解自惜所，悲賞音遲。
宛彼陌上林，昔茂今已衰。君誠執苦節，歲暮以為期。

挽松林翁宋道恒

硯北齋東一夢中，夕陽無語倚蘭叢。春來滿洞紅霞
裏，好葬松林鶴髮翁。英翁於紫霞洞

其二

前歲宮門拜，命歸不堪人事轉。頭非豈無蕭灑
山家服，終為君恩歛。尚緋翁以壽得

其三

依舊春迴谷口門，滿庭花藥不禁繁。最憐幽竹東窓
下，根老如今已有孫。翁之孫承重

送鶴林上人歸太白

街深車馬絕門外，一僧多白下。三年社青空，萬里花
城春雲故。近池雨燕輕，斜芍北迢迢。意何峯去擬，家
芍藥山太白之最深處

夜會拈人字

蕤蕤晚蕙氣，煜煜亦有芳樽解。似人夜久起，君同秉
燭吾園猶可攬。餘春

五言又用人字

良朋豫嘉夕名酒在芳首東門楊柳道去去此何人

逢松北兄得年字同賦

艇子春湖思惘然桃花塘外澹輕烟聞鷗倚釣還他
日黃鳥含杯得此筵硯北迢迢淹古意絃端黯黯撫
華年祇今多少芭蕉字珍重憑君要細傳與兄遊東湖屬耳

又賦存字

不有吾兄在誰人記我門飯芻聊可具樽酒且相温
城雨春陰薄園花鳥性存江湖還夢裏慙媿坐塵喧

其二

漫街幽相集餘花暖正繁從兒安几席羞客愧盤飧

雨氣澄虛郭春星動暮軒傷葵君可察此義逝長存

古詩采葵莫傷根

諸君會我同賦皆字

滿缸紅露酒臨席玉人皆蓬戶多承惠如今慰晚懷
幽光生碧樹晴日動虛堦蕉葉著新展芳心賞更佳
春節宅共賦碧梧得梧字

去歲臨窓種小梧如今高出屋東隅姪姪細葉青雲
薄仙老簫枝綠玉殊會拂千尋要鳳宿惜將三尺與
霆呼君家舊曲君應引空井前頭可起吾古詩梧桐生空井

愍鶴

昏節之一鶴死余既為銘而納之瘞生者失
羣孤處其容恤恤然有時仰雲而鳴鳴聲甚
悲余見而閔之又為詩以吊之

客從南川來來還故西里行理無他貨唯有霍鶴子
一鶴在道死一鶴在君傍入門先顧鶴傍伶不成行
鳴聲何楚楚聞我軒西廂相去日以隔鳴聲為之悲
裴回望舊樓奇樹空歲蕤碧雲天端歎千歲更誰期
豈無衆翰在亮非我所畢感君垂咨嗟託君為羽翼
昏節又得鶴成霍奉詩以賀

野鶴非無分將來且補亡並須憐免寡支不恨添糧

桐氣通霄淨松花近午香吾今亦多事悲喜為君忙

挽權修撰斗經

蒼雪輝輝太白東祗今林下有清風舊家典則三溪
在昭世光榮二弟同顯石言為南國重過江詩欲古
人工寄聲洛左諸名輩忍向荒山葬此翁

忠定公
書院

其二

幽鳥晴牀岸小巾去年登席事如晨踈襟曖曖山南
氣空谷蕭蕭硯北身野枕不知仙掖路林花自散水
亭春如今獨共餘香語雲嶠茫茫不見人

慕軒思卿寓共賦冉冉孤生竹分韻得竹字
中庭植橘柚化為連理木木長亦已茂人今不我宿
念昔新婚日之子來肅肅良時一以隔警咳迷川陸
亮知為女身作嬪須比屋比屋尚云遠萬里何由速
婉彼蘭蕙華歷年冀君服君如秉一德彫穢非所惡
日暮倚閒房淚墮露脩竹

雨中孤坐意有所感作擬古十四句錄似昏慕
二君

命駕將遠遊臨門復坐思陰雲彌廣陌潢泥浩如茲
淫雨更未已集我車前綏豈忍行路難但畏人不知

不知猶自可猖蕩將何為逝將守我室無為世所嗤
抱茲起中嘆庶君垂我私

挽沈稷山郁乎周觀

緩帶踈襟非俗粧役心曾笑瘦東陽可憐厚夜歸身
早已怪繁霜點鬢忙郭景依依和夕暮松陰漠漠向
秋荒絳臺亥字空遺悵愛酒成仙事豈常李義山詩

絳臺驛吏老風塵耽酒成仙幾十春過客不勞詢甲
子惟書亥字與時人郁乎性好酒纔經稷山知縣且
借用

挽李進士慶大

嫵婉之恩郁穆交向來吾道倚樽醪見分明處難為

鈍談激昂時不厭高郭雪篝燈猶的歷去冬余寓川君隣游從
春花鶴已蕭騷今春南川君同賦花鶴西風白露南江路寒草
依依憶舊袍

同病憐

余與春節俱病暑久不健春書中有同病之
憐之語遂感而有作

相彼瀨下水委曲與俱流事在河上歌誰不愛所近誰不
感所由

其二

在牀懷百憂憂不由吾身身之尚有醫憂多望何人

其三

向者嶺產怪嶺民從勝生子近日南葵異湖中唯大化諒君同我
感脍與更誰恃

春節所拈劍南詩中薄晚悠然下草堂一句分
韻余得晚字

昨日不可住今日亦已晚同袍幸言懽有酒寧顧返
願為雙飛鶴遊戲以向遠

金子輝光運家次舅氏韻

東城一十里我到不知勞朝市為家僻風流與爾豪
花分盈室臭松拖溢杯濤四坐芳塵靜冗言絕半毫

和寄松北兄

滄雲和日近高臺雨意多從紫閣來江漢迢迢人不見碧蕉愁色動深杯

與諸君會慕君所沒江字聯句韻必順押詩令也

白門尋我友小棹涉清江子潦歌波心靜風勅帆頂

扛初來詩裝唯一橐夏日欲三扛質勝語今朝席佳花

昨夜缸思留人西郭酒立馬小溪缸儂淇苑那無竹

藍田自有缸來騷家森鼓角華佩雜蓀苳初此會元

真率其人亦駿厖質雲飛憐好鳥雪吠鬧狂狷思我

道從吾拙兒曹與爾唯儂風塵投孟轄日月卧羲窓

來照處襟相契談時節自初君詩吞楚夢我陋媿

曹邦質一柱看孤標層波不少降思鮑慚蘭在室甃

遜玉為缸儂浮世誰知己清歌更搜腔來從今重切

惔所貴有忱控初飲水全勝醴指眸不啻楚質秋尋

憶尊翰春約采桑龐思案對晴巒淨城傳晚鼓逢儂

山肩高欲聳樽腹飽如胥來漫說調禽五真者舞鶴

雙初閒居惟意適世事足神儂質碧荔尋初服青絲

理短艤思心平知界大機屏覺軀缸儂靜攬園中翠

清聽月下瀧來吾猶甘釣採人自詫麾幢初天地堪

牢落風波任擊撞
質生涯
饒水竹
跬步少株樁
思古
義存莞席遺文訂
石淙共將無限意
西日倚虛空
儂

松谷席上漫賦示諸君子

小驢江漢上
寒雨集人衣
日末脩虹變
天長暮鴈稀
文章淹歲月
身計念郊扉
陶令猶堪議
田荒始得歸

呼韻同賦

竹塢松籬事事真
小堂綦鳥亦良回
人情北社分壺
至鱠料西潭得鯉新
是日得酒
溪月近窓須屏燭
林霜下葉不愁新
棋觴永夕委蛇地
遮莫隣鷄也告晨

其二

風塵誰假更誰真
回向雲溪證往回
世路我今三昧
了朝端人自一番新
山中草小愁安石
局上綦高媿
積薪睡足推窓成
一笑向來泥雨聽鷄晨

其三

仙凡路隔失叅真
晚歲何方了果回
簪笏抽身標始
亢林泉坐我境
還新長年志
士思淹桂空谷
詩人賦
錯薪茅屋一燈今
古意不知山夜向蕭晨

其四

溪上吾今分外遊
澹雲閒鳥不知愁
池邊老卉何年
種巖下幽泉盡日流
晏館圍綦憐子冷
醉筵開墨惜

翰平聲柔城中狝犬偏憎佩已欲移居至死留

其五

悠悠曠野駕言遊霜雪遂為歲暮愁世事至今山色在天機落日鴈聲流名關透去知身歇神訣銘來慕舌柔但使秋收三百秣此身何處不堪留

其六

七日溪山瀾漫遊盈盈江漢已生愁寒天水落泉聲小廣壑風多木葉流詩草叅分憐跡勝醉衫臨判覺腸柔裴回為謝中阿桂早晚重攀曠歲留

以悅親戚之情話分韻余得悅字

癯之山崔而薛癯之水清以潔松村一號我從舅氏出

江漢茅齋歲暮蕭蕭雪是時山家田事訖稌胥菜科滋味別社槽壓酒三石壘園林收粟盈霜篋阿永騎牛自浦口大兄亦從松北室相携不知西日黑山童斫明篝燈設百年此會能幾時大醉驩呼我心悅請君省此前院路東西擾擾無停轍

謹次舅氏親字

漫歌成笑不成顰天地中間剩此身淡雪晴回溪上月熱雲薰澹壑頭春琴書情話依前輩棊墅從游豈別人永夜舅甥商略意一鋤煙籠直躬親

次松北兄戚字

山蹊橫古今山居窈以寂中堂有檠琴絺音洗筆遂
庭前有奇樹幽藹承檐幕留我惠餘眄夜燈方的的
山厨事不繁盤殮口甚適亦有樽中酒取自槽上滴
童游緬如昨浣污猶在壁人事易老大吾裘亦已褐
同君勉皓首不須心戚戚

次之字

茆齋舊在碧山陲門外蒼藤十丈垂溪壑此筵今幸
得風塵吾道豈全衰林中濁酒三分趣嶺上幽雲一
段私坐久虛簷流月迥話深閒壁落燈遲可憐詩令

前風在好是郊扉晚計宜北社南丘遊已遍不知明
日更何之

次情字

命駕悠悠至承君遠遠迎觚觴千古事丘壑百年情
岳迥雲無已川虛月自生莊翁亦多思琴裡辨麴成
次話字內句亦步韻古詩帶律體也

眷彼山之中孤舟涉漢屈林雲淡淡空溪雨蕭蕭灑
今夕為承風此行如答債盃樽始且終襟抱詩仍話
酣去厭牀烘刻來愁燭界鄉淳驗歲豐世險從人賣
君枕我拚同我心君頰解評琴識麴弄筆憐垂薤

高卧道非窮放歌情自快眼前紛職忽誰為辨成敗

出墳庵

北風吹藿漭飛飛歷落川原正暮暉漠漠吾今衝雪
去蕭蕭僧亦涉江歸一生書劍長淹病十載簪袍晚
覺非欲向墳菴尋舊分小窓燈火事依依

菴中和子雲從兄攜見示

我馬山樓下君驢在谷鳴小菴深雪夜孤燭十年情
物類須關氣文章豈為名共憐西澗曲梅蕊似人明

山中

山中小菴子歲暮我為歸地僻衣冠少僧殘飲食微

鑪香終日在檐鵲曙光飛感激孤燈意詩書晚更依

示蘭谷從兄桓

瘦馬蕭蕭入谷寒吾兄留我有盤餐梅花酒暖銜杯
笑白雪棋殘倚局看世路百年終刺促雲林何地不
寬安冰兒竹馬渾如昨共話當時起共嘆

世綵歌并序

忘窩李公存道以其所自叙世綵錄見示盖
公家得以華髮奉喜懼累世故有是錄而其
義取老萊子其事倣宋時廖氏家云噫廖氏
家所謂世綵集者今世無傳其幾世幾年吾

不知已觀於公之家何其盛也公之五世祖
咸川君八十二歲四世文忠公八十八歲三
世完善君八十歲二世典籤公七十九歲典
籤之夫人徐氏八十五歲公之本生考郡守
公七十一歲前後五世之間得年為四百八
十五甲子則世世以華髮養不待錄而可知
也何其盛也郡守公之夫人朴氏今七十八
歲尚康寧無恙而公之年亦已華髮矣不知
是錄之編又將繼此而至於幾千百年也耶
小子嘗有徵於眉叟許先生壽族之記而觀

於是錄尤有感於景福眉壽之符敢不揆荒
陋率然為歌詩六章以備諸君子乘韋之先
其亦竊附於陳諫議之於廖家故事云爾
景氣常類從有如種下種崇臺積希揆盛廟萃殊贛
靈辰臨我觴余今有吉誦

其二

四座各清聽聞我世綵歌且置廖氏故觀此咸川家
咸川豈不劬眉壽以遺遐

其三

咸川既異耆文忠又過之自後二三世世世登耆耆

堂前五百年白首斑衣兒

其四

庭花對南山樽酒綠如水可憐嬰孩舞是父傳是子
傳子又傳孫此舞方未已

其五

他人豈不壽所貴世為孝為孝亦移忠傳受敦風教
秩秩文忠儀家國永為詔

其六

忠孝方疊疊壽考方峨峨明神尚令德純嘏惠有家
人倘不余信聽此世絳歌

磁壺

磁壺為贈敵瑤尊珍重風情在不言揚吃莫漫誇滑

稽小梧桐裏剩乾坤俗呼小磁壺為梧桐瓶

蘆筒

貯詩吾得荻為筒可但題詩葉剪桐長吉錦囊還較
俗鬱陵秋色一竿中蘆從鬱陵島得

和呈忘窩李公文昌勸孝歌

近有中國人序文昌勸孝歌而有事富貴康
健具慶父母易事貧賤衰病寡獨父母難之
語公方侍本生太夫人見此而感之寫情而

為絕句一首以小子與公同境出示而命之
和遂反復傷感而承命云

父母具存是至歡康寧富貴奉何難
我有偏慈衰且病家貧無事不辛艱

東湖錄

乙巳寒食翼日為東湖之游舅氏暨內從偕
行歸路春坡南叔壽泰普同舟

到南川衙次從君

蕙子青驢出郭門小桃花裏有芳樽
浮雲落日長川

暮萬事吾今與鶴言長川一號
挑鶴實境也

其二

吾今不信坐公門鶴與故人同此樽
世事悠悠青眼裏向來吾道在忘言

夜話主人東閣用老杜早春韻各賦

楚楚南川夕初筵郡閣春松陰深繫馬
花木長如人天地深盃在江湖晚意新
官貧猶養鶴可洗簿書塵

其二

淡淡清明雨郡齋花樹春哦詩吏無隱
支料鶴如人漫會吾今得相着意更新
江湖雀舟在仍欲出風塵

官簿必錄鶴料可見
主人好事領聯及之

在梨湖過主人姨兄尹光新墅

主人新築在東溪茅屋松籬物色齊何限桃花春水
裏漁舟歸路眼中迷

新墅拈翠軒韻同賦

衣冠試拂丈塵斑江漢風情跌宕間春水迴流千里
意雲山重對十年顏沙前倦鷺幽仍在柳外歸舟近
可攀可是漁翁洲上老等閑人事不相關

又拈翠軒

春服吾堪試遲風不厭吹草迷連炭路花發向江枝
靜浦人歸後明沙鶴起時荒城傍斜日今古更誰知

新墅對婆
姿古賦

新墅罷歸後漫步斑字

細草幽花雉子斑春風緩步到江間舟帆兩帶連山
意榆柳村分隔浦顏清漢悠悠長自在英豪衮衮復
誰攀漁翁莫信無心久沙鳥汀雲事更關

其二

清瀨濺濺厲石斑輕舟不繫去來間春陰淅淅如常
暮沙鳥蕭蕭有詭顏萬里江湖堪得意千年詩賦擬
追攀呼兒欲問西村酒渚路遙分柳外關

其三

水面風來漫藻斑
舟船終日卧江間
歌成漁子遙傳
意見慣沙禽不駭
顏可是衣冠能縛住
向來塵土在
馳攀傍人欲問吾
身計名利前頭已透關

其四

北柳南花滿目斑
幽居瀟灑野中間
湖山經濟真良
筭杖几逢迎有好顏
梨席藉來還此會
墅基圍處得
同攀明朝解纜乘春水
從此君應不啓關

叔侄兄弟
得同此會
故頭聯使梨
席墅基事

又步吹字

渚樹青青在洲風
冉冉吹遙山連雨氣幽
坵隱花枝

鷺鷥閃移飄處人
喧得鯉時商船嫌載客
西下不教知

其二

春洲覆暄鳥春日
送和吹艇子依桹葉
漁郎引竹枝
衣冠違此世湖海
去何時萬事沈歌際
沙鷗與爾知

其三

曉聽舟人語春風
逆浪吹峽雲迷遠
壁浦柳亂初枝
賒酒還今夕停橈
已幾時珂莪頻極目
歸意相竿知

其四

既雨春江色幽亭
倚澹吹雲迷通鶴路
花亞近飄枝
別浦遲回思佳期
晚時詩成洲老在
一一與君知

看棋又步斑字

文枰玉子落斑斑永日閒消偶坐間即事偶同圍謝
墅遐芬况若接商顏簷前幽鳥晴相語竹外深花暖
可攀不怪世中無歇局江湖猶自費心關

其二

銀鬕血豹刺成斑漢楚爭雄片局間別是天然龍鳳
手向來曾接婦姑顏千機隱處初難見一着高時已
莫攀閒地輸贏終漫事長安棋奕不須關

晚步渚口懷南川

春湖一曲可憐清極目烟波遠帆生江北羨人期不

至碧桃雲鶴夢中情

是日江磯為曲水流觴之戲

列坐春磯曲水清一觴回笑永和生蘭亭故是繁華
地玉塵終然累世情

步聯句平字示主人兄

田家晨作早江岸綠疇平苜杏方春事鋤犁卒歲情
等閑牛背睡真率社中觥分外曾無物憑君覺此生
阻舟步聯句愁字

豈少春江帆前灣政穩流無錢防雀直何計學鳩浮
別浦遙成望漁歌漫不酬陰雲迷遠郭歸去亦關愁

次舅氏

每日江樓坐抵曛江干物色轉紛紛
桃花極浦迷春水落照何山起
遠雲往跡人能傳牧老無心吾欲入
鷗羣洲翁新釣西潭鰕投酒慙勸一醺

又步

春陰和日向西曛老子江湖思正紛
沙前帆帶遙山雨柳外潮兼別浦雲
清月欲生人不至白鷗飛去我誰羣
等閑步下漁村去乞得筒魚佐小醺

解棹步前韻

解棹晨洲步持觴祝便吹近雲低帆頂
新水溢篙枝

樹樹牽依色江江越往時主人沙上立
離思黯相知

主人姨兄乘小舟追送金沙臨別悵然紀情

君舟東返我舟西江水間之令人悽楚楚
春杳初可辨少時回首帆已迷

以長風破浪分韻余得破字

春雲澹如許春灣不可唾傾錢買小舟
惡灘商量過泛泛水中游佳人時在座
江花邀翰靜粼藻隨權破飲吟亮有思
水鳥鳴相和芳華日晚晚君子念老大
長路各加飯崇德不可惰

次舅氏長字

前宵風雨過滄浪西浦添篙一尺強打鼓舟人歌賽
曲戴花江女戲春粧雲山和夢依依遠烟水如天渺
渺長此去危灘渾不數梢工手熟撇過忙

次從君風字

曉理西歸棹船竿裊相風江流人自在山合路猶通
汀草侵袍碧巖花近酒紅沙鷗無事在空笑我行忽
次叔熹浪字

鯪魚春水桃花浪三日東風船好放落照依依猶在
洲孤雲冉冉欲生嶂

又步長字

東湖烟水即滄浪一曲狂歌意自強處世可能容野
性入宮曾未學時粧洲前西日依依下櫓外春愁去
去長却羨扁舟江上老一生高卧笑人忙

又步風字

洲渚辛勤事春多逆水風巖花依帆落沙路向村通
山遠空光淨江虛返照紅亭翁俯歸舸應怪眼前忽
又步破字

江鱗涵浚藻潭鮫長暖唾我舟在中流水鳥烟相過
翰墨殊窈窕壺觴亦在座芳林映席妍菱吹漾鏡破
吟嘯時間作密與漁人和過灘告舟子安流憂始大

物理良如此用心宜勿惰

又步浪字

春湖萬里錦為浪天地孤舟容我放
意倦停橈深渚花夕陽無語看雲嶂

江漢亭拈簡齋韻

雲巖隱約停歸棹巖上豪亭壓大灘
春水輕舟西下易浮雲落日北望難
洲前宿鷺依群靜欄外深花照客殘
江漢風流今古意題詩留與主人看

又拈簡齋

浩蕩登樓嘯長江去不還古今飛鳥外
天地舉盃間

憑炭新春水遙洲落日山風塵紛可笑君自一生閒

明朝就舟更步上韻

繫棹登亭宿清晨擬早還吾今下舟次鷗亦在江間
遠色何洲樹初霞幾郡山漸知京口近應失向來閒
又以落日銜山分韻得銜字

春風逆浪日西銜落棹移舟倚暮巖咫尺不來前浦
樹等閑飛度上江帆祗今差閱烟波事漫處曾無俗
客緘新得一簑苔樣碧此身輕欲謝朝衫

步舅氏落字

春湖菱鑑淨春芷荇絲弱西舟沂江步東帆轉山脚

西船向東帆珍重說何若都下米價高京口人情惡
况今官稅重蚤歸無滯泊風瀨不可住交棹失酬酢
聞此興情歎舟居亦難託裴回倚蘭風洲日將西落
和從君日字
從君排韻不純
故不步而和之
具舟下驪州春水方新溢舟人使舟如使馬雖遭惡
灘理無失平朝細濫渦頭飯廣陵下舟期半日行行
纔入大灘口春風逆舟何倉卒東亭一宿餘花落西
浦移棹暝雲出昨日今日風不息乍住乍進何由疾
舟人嗷我向西見西船掛帆乘湍逸倚舟三嘆語舟
人世間得失紛非一於乎世間得失紛非一且洄江

酒歡呼畢

和叔燾山字

叔燾亦犯今強賦七
律故以五言和之

戎戎江氣暮下棹宿青山鷺守虛洲月烟和綠柳灣
踈燈閑自照隣帆夜相關舟子謀乘曉吾行恐失閑
舟次夜宿次從君

舟子愁相語前灣夜下難小巖依帆宿踈燭照詩者
星月低天色江湖得地寬水禽鳴稍稍蓬外曙光闌
斗尾夜行

浪息平灣靜舟行夜不疑深深照燈卧往往過灘知
小帆春星動虛江曉露垂明朝京口泊商量答梢師

次舅氏示從君

瀾漫東湖十日游歸舟破曉抵松洲隨帆魚鳥解人意滿岸槐花生客眸近郭漸知多事在移家便欲一生浮南汀無限瑤華意重向吾君冀見收

紀行

十五西江女新結中州歡前月買鹽去謂載官米還日日江口望春花今已寒來船每借問歡舟在何灘

次舅氏

夜宿西巖雨滿衣一江春水鯉魚肥漁翁與我心俱遠沙鳥關人境轉依浮世祗今難浪跡烟波隨處可

忘機茫茫西日下舟去兩岸桃花無數飛

次絕句

斗尾遷前舟暫安松波渡口犯晨寒江行到此堪相賀穩過東湖十二灘

雲浦小錄

吾友春節李君得東湖之九雲浦買舍為長往計此古人未老得閑之意也君向自雲浦還示四詩固求步贈羨誦徘徊情不能已遂破平日用韻之戒

次卜居

明湖一曲與心期湖上春臯木有枝自是風塵高占
地到來眉髮綠如絲遙山鶴度歸雲得古渚龍深釣
叟知身上新篔簹碧朝袍方悔十年縻

次葺屋

却向雲丘理數椽丈夫猶有買山錢閣簾計在全家
往籬徑情須在渚綠林月欲生渾自得沙鷗已去獨
成眠憑君倒笑吾謀拙四十曾無一尺田須一作要

次鏡臨臺

揮臂人人過廢壇如今忽著春君寒無言倚樹鳥同
倦一笑臨淵鯢失桓幾坵樓臺長日閉自家經濟此

中著江光岳色要全得惡木君須伐萬竿

次出庄

念中難捨九雲清瘦馬蕭蕭又出城龍社鳴鷄如昨
日江兒饋鯉作人情林墟漭帶千年意水氣融為向
夕晴厓叟風流應在眼君歸為我話分明

依堂叔韻題新曆

英雄甘與酒徒眠寂寞中原一百年今日浣灘增感
慨悲歌北望犬羊天

春坊會中拈韻同賦丙午

江湖流落送長年內署同筵却偶然世事重論經劫

後詩情分與倚樓邊夜壺寒響丁東漏朝袖餘薰宿
昔烟早晚歸尋漁釣約蓬萊一面付羣仙

其二

憑景依依正暮年宿心回薄更茫然畸蹤肯在朝簪
後舊學消亡故帙邊內閣薰爐多氣色上林晴樹
迥風烟雪韉塵燭端門路慙愧傍人嗷作仙

其三

君非少日我中年容髮如今兩颯然長格文章過嶺
後隨緣綦鳥積灰邊緩寒可耐清都雪袖浣猶分瘴
海烟曼倩當時終護短金門無地可稱仙

又次谿谷集中韻

天地紛圓缺陰陽閱偶奇衣冠今日會帷幄此身疑
星河臨殿動鍾漏出垣知依近容來往他宵更訂期
鄙作頌聯失粘詩家或有此例終不諧俗又成
續跼

簪合筵還勝城連壁更奇殊恩霑並渥舊事話同
疑御氣依天近鍾聲八夜知低徊成永歎巖桂有
幽期

悄坐無聊塔東詩友忽過得深字共吟

謝世無車馬吾家本不深君來林下坐幽鳥與論心

家一作廬君來一作
携君與論一作語傳

黔南小錄

空田牛

放牛秋田中秋田收已早牛耕牛不食但斲空田草

紫霞洞

離離洞中石溪水何歲蕤巖花寒楚楚岸樾紅垂垂
中丘停淑氣歲暮誰為思宛彼霞翁居荒蕪已如茲
文章天地在光焰無時衰沉歌向西亭幽窈與心期

宿紫雲菴

菴空有一
僧伴宿

度盡紅霞到上頭七江秋色在虛樓稀鐘落日孤僧

語山木蕭蕭一夜愁

靈珠臺

舉頭千萬丈有地忽如斯
廣黥僧傳怪臺浮我坐疑
山河紛見在今古莽推移
東北浮雲滿悠悠只自知
臺上望九雲浦有思

晚倚高臺有所思九湖秋色遠依依
故人料理孤舟去明月烟波卧不歸

窟菴僧

窟中古銅佛面佛何方僧
飢食窟上木渴飲窟中冰

望海樓

鍾後西欄倚晚閑露華雲葉近人顏悲歌倦客秋冬
際落日高樓天地間漠漠烟中何郡火依依海上有
名山風塵厭學廡東隱已欲依僧遂不還

謹次舅氏四首

春江雪後北風寒逆浪歸舟似馬難城郭山林俱是
地達人無處不身安

和三三

不怕餘寒尚逼宵雪中春意也非遙輕雲淡日清明
節北柳南楊宛轉橋勝會偶然漫處得壯心強半醉
中銷堂筵列坐當川板回首山陰似暮朝

和留人

莞席瑤樽歡此宵古歌莫唱車遥遥倏人艇子何江
步繫馬垂楊是處橋膝上朱絃殊未已心中玉局轉
難銷相風竿頂留人意今日多於昨日朝

和早起

東城日出照東園起坐初摩睡睫昏已數前窓櫺脚
在漸聞遙劇市聲喧幽林嬌鳥千般語廣陌餘霞一
半痕好是主人開卯酌慇懃坐我屋西軒

挽金黃州夢瑞

孤露人間羨慕偏先君舊甲獨公存海籌行祝三千

歲風樹生經十一年感意常多平日侍私懷每共伯
即言身沉命疊均為恨俱失明時孝秩延

其二

昨日城西把淚還善人歸去我何攀短綠白髮蒼顏
會遺愛黃岡赤壁間入耳人誰言有惡提身天自福
無慳宗姐鄉里皆如失是處將公內傳者

又代作

鄰居久識我公賢軒屏周旋實有年撫子亦於孤第
後恤人常自一家先黃樓赤壁青縞守洛社香山白
髮仙到底求虧圓福地所悲 息秣隔重泉

挽申右尹慶濟

誰家花木向來春窮髮終然白髮臣八十年間完節
老二千里外死歸人夜函留血應成怪雪塞無繩可
作賓歷歷傷心前歲別禿奴疲馬黯行塵

東門外權子常扶餞席口占

東門舉酒不成歌萬里行人意若何落日中零灘畔
路傷心春草 懿陵多

其二

今古都門楊柳春關王廟裏送行頻盡將蕙子平生
淚灑與悠悠北去人

又五絕

步出東門路路歧有西東西東爾何去關海多天風

別禮卿

嶺路重雲際嶺花三月明新鶯復如許君馬此中行
故國春陰色全家路上情今年多送客川陸意盈盈

挽朴教官

緝

布衣談笑倡同聲弘化門前袖疏呈當世斯文扶一
脉暮年幽壑送餘生官漫有席曾容丈業素無金可
滿籬回首小堂春色淡野桃溪柳夢中情

西臯有懷

春城朝日帶輕陰浩蕩流鶯不惜音陌路中間初柳
色禁園西北百花深芳華自了韶年事天地誰知志
士心回首碧雲千萬里美人消息杳如今

李從自天磨還會春節所拈韻以贈

君自天磨至天磨碧幾尋風塵李子老宇宙朴淵深
此道元千古幽光自一襟銜杯同一笑晴月偃松陰

葡萄架

漢王通遠使中國食葡萄天下今應遍吾庭亦自遭
玄珠愁罔象雲葉想仙瑛老子長年渴露喉待碧醪
次贈太白僧彩允

偶到京城裏京城車馬聲東南千萬里今古太白清

其二

偏側間巷口門外賣魚聲前年白山裏深處坐我清

其三

凝香長老在爾去且寄聲祗今影池水湛湛誰為清

姜博士綸遷葬向嶺往哭江上

可憐廣陵土十載見棺和漠漠今何有悠悠我自過
浮雲依嶺遠春草向江多萬里孤舟上心悲奈此何

送族弟杭及弟南歸

白面青衫 御賜花妙年聲譽洛陽多今朝送爾重

相勉喬木山陽我舊家

春節宅得松字

鬱鬱君家千歲松蜿蜒老幹如蚪龍花開結子清香
滿葉茂成陰翠色濃空井生梧重可引南山對鱗為
多容人間風樹無窮恨羨爾長繩繫下春

慕君菊下小飲得朝字

病起秋光薄園林振素焱江山一以暮霜露浩盈朝
隣並輕相集人情老更饒持盃向黃菊來日不須彫

其二

巷曲君家是門前橫小橋人間東野瘦道北仲容迢

芳酒承槽綠寒情倚菊驕酣歌吾道在幸託聖明

朝

橫一作有
道一作巷

其三

老去顛狂甚頻來不待招黃花如昨日白髮負昌朝
迥郭雲陰重青空鶴勢遙三盃吾已醉古調為君謠

菊下漫吟

一年栽護意辛苦為寒花稍稍盆中色蕭蕭郭外家
風霜休太厲盃酒也堪誇 聖世知多幸龍鐘閱物
華

元朝試筆丁未

甲夜梳頭坐簷鷄第一音高堂添喜懼今歲幾晴陰
陌雪融雲色盤春細菜心癡兒渠自好粗妝詫翁深

用耐齋韻賦殘梅

黯黯殘梅已入春隔年顏色更情新匣中珍重孤琴
在彈出瑤徽憶羨人

余乘春上西臯寓隱携酒忽至余於寓隱以詩
交有年此遇似有相感者賦此以贈

春光浩如許春日長如年忽此臯西興遙通街北綬
陌花輕帶兩城柳澹如烟此會元相感銜盃到暮天

朝日

群星滅沒太陽東光破昏陰世界通才出海心全體
濕乍昇天際滿輪紅千家烟火三竿後萬國河山一
鑑中好是卯窓魔睫豁琢成新句有詩翁

其二

鷄聲喔喔鼓隆隆喚出扶桑旭日紅龍夾大軒騰海
底鴉張金翼上天東人窠鼯麴醒應盡乾極星辰沒
若空何限叢妖與木魅跳梁無奈大明中

和携鶴

郭外幽居春日凄竹園晴雪不霑泥全家道氣人曾
識好事仙郎鶴更携安屋定軒區樂地隔牆分聽徹

雲啼五侯應笑田饒辨爭擲黃金買近鷄

其二

官道紅亭雨色淒春衫歸馬夕陽泥關心琴裏離鸞
語假意江南買鶴携霞霞頂乍依初月額曉鳴工學五
更啼傍人莫惹風流話雅性從來亦厭鷄

語却又為
竟君解圍

其三

東家囚鶴羽毛淒春水吾塘綠不泥丹籍亦容茅氏
共白鵝何惜右軍携祿微猶可支朝料睡短偏宜聽
曉啼與取句為清物事豈君看作攘隣鷄

全家道氣
及茅氏同

籍語暗
用義山

菊圃先生集卷之三

菊圃先生集卷之四目錄

詩

赴咸從任所劔水道中馬病不堪行投騎青驢
到官感吟

偶吟

官居雜記八首

登朝宗樓有感二首

次贈黃君龍甲示韻三首

贈邊僉知遼五首

新春漫成

江西三塚

元朝曉坐漫書二首

寄金陵

餞席留別金進士仁鼎

到金陵

路上寄金陵

青石洞步歌字

春思

挽安生圭壽三首

寒泉十六句示諸君子

西湖泛舟

舍舟登樓

夜坐

有所思

亭上次李延陵

下樓

鄭尚書舊亭

題春節齋壁上

挽韓主簿宗揆

挽希菴蔡叅判彭胤

次平城府院君忠景申公 賜謚宴韻

元曉紀志三首

挽洪尚書萬朝二首

效遊仙詞戲示族侄質卿必文新 恩二首

感題肯思亭

登三清洞水閣

冬雷

輟斤錄二十首

世故悠悠兩中孤坐默念人事之感無窮忽憶

吾來初泫然有涕書四十字

挽洪令尚容十首

座上器玩并序

硯簽

硯滴

筆筒

詩筒

土爐

書案

磁壺

鮑盃

石鏡

眼鏡

小屏

短檠

晉之水四章送善應并小序

挽李襄陽擎天

挽李進士時雨四首

言畏窩失金陵別業

和慕軒春寒用聯句韻

買紙六疊

奉五代祖祠宇將埋安于咸昌先塋設行宿衿

陽墓下

途中和族侄靜叔必淵

竹山行

呈松隱族叔

踰嶺後寄金若天聖欽

上元會和竹塢

疊和二首

又疊來字慰慕君病腰

次竹塢心字

病中得顏字奉諸君子

奉社中諸君子粗述羣遊之樂且勗永好之義

云

奉獻窩君君新自菁州歸

疊愁字奉獻窩

步慕君紅桃韻

春雪次竹塢二首

步慕君紫綿花韻三首

小松

步角亭聯句韻

春臯試吟二首

洲竹塢見寄

池堂作

挽隣丈許天安源八首

挽孫綾州景錫

挽金掌令光運二首

挽李安邊子淵真洙戚叔

湖行漫作

連山志感

挽永平李僉知商兩

謹次外舅濠齋公九日登高用杜甫韻二首却呈

秋日同諸人遊西林鄭氏亭

弭雲臺

八角亭

挽嚴僉正慶遇

又和濠齋公二首

次吳狀元大觀進退詩奉賀其王大夫座下

十月十八日會慎殿中元瑞宅思卿士恢同會

孝章世子大祥自上有舊僚屬陪祭之命襟在

敬故叅關外班敢述哀忱成五言近體錄示

獻窩為同是舊僚也

洪恥齋祧主將埋櫟以外裔隨諸孫拜辭感而有詩

和思卿以屬

小至前與慕君聯步訪獻窩獻窩有東郭行不遇明日獻窩以小至詩來共和之

冬至

伐木和慕君

伐木再和

苦寒用慕君韻

夜會慕君所賦名字

芝山訪崔處士

道鳴

再和慕軒名字

臘日和慕君

菊圃先生集卷之四

詩

晉山姜櫟子淳甫著

赴咸從任所劔水道中馬病不堪行投騎青驢
劔水差差亂石橫向西官路夕陽明書生不慣乘高
馬依舊青驢冷淡行

到官感吟

長年帷幄侍 君王衣袖如今尚御香西縣春花將
母徃此身隨處盡 息光

偶吟

病起逢西菊烟霜已滿林秋風遙海上落日故園心

砧杵夜應急魚龍寒更深田荒歸不早華髮愧生簪

官居雜記

鷹山開一面官宇栗林前日夕東風惡西南大海偏
迴牆泥帶蛤登案菜名鶻默思民牌濫充厨血幾錢

其二

官家臨積水早晚似船居急雨龍移後空光蜃吐餘
市儲無筭橘山旅集鹽魚色色浦前舶收錢橫小胥

其三

為官亦已久事事閱來知地應人多考州團卒半兒
犁家嚴結耦烝嘗省招醫最是難名後皆須記史友

其四

海與元貧國民生困比年鹽徵前歲釜草稅半朝田
荻栗山封樹蘇魚戶計錢腐儒才固短徒食愧冗負

其五

塞氣秋橫海荒衙早閉門亂耕侵石塚訛俗詛烽墩
落日凰臺白屯雲檄島昏風高防浪寇浦堠夜相喧

其六

老死無兵革繁風日濫流地偏醫道絀石紮怪祠幽
楚覲區荒峒巴童解鬼謳盈床諸里牒秋賽請剗牛

其七

海島秋收馬雲雷帶電來服田無限苦臨穫恐為灾
乘埭官鉉亂分村野炬厖縱然防此患租吏又相催

其八

人俗殊敦愿淳風不盡漓農漁勤所務科賦幸如期
韋跗閑弓馬党庠誦禮詩爾曹須勉力 明主念遐
垂

登朝宗樓有感二首

行船遺曲夕陽臺古島秋生海水哀極目烟波千萬
里百年猶待去僧迴

又

秋風撼撼帽簷涼十二闌干帶夕陽宇宙百年樓兀
兀西南一氣海茫茫碧雲生島浮光遠黃鵠橫天去
勢長悵悵紅船傳樂府鳳臺消息問漁郎

次贈黃君龍甲示韻

山霜彫荻粟海兩荒菊花西亭一尊酒窓月入夜多

其二

朝遊凌震閣晚上望雲樓眉間多氣色領盡海山秋

其三

老子慵吏役早晚歸田園行經涓江水期君大同門

贈邊僉知遼

我為西海吏君作西都賓相者成一笑俱是洛陽人

其二

我病卧西滋君來惠神方沉痾自去體唱酬有新章

其三

詩抄王孟際業工軒岐家醉來時弄墨餘興寫梅花

其四

君家東漂口易知更難忘西臨長干路南去是橫塘

其五

賣藥韓康伯能詩賈浪仙生涯不須問自有沽酒錢

新春漫成

閣裏梅花雙玉壺階前縞鶴似人癯經年雪盡青山
衆落日雲生大海無爛簿周旋乖野拙靈芝遲暮枉
初圖南湖春暖新潮綠江漢歸舟若可呼

江西三塚

羊馬蕭蕭卧野蒿淡雲稀日翳荒臯至今天地留三
塚莫是英豪死二樵華屋丘山忙世界金椎詩禮橫
兕曹東風麥飯無人灑唯見飢烏啄樹號

元朝曉坐漫書已酉

數聲寒角夢迴初孤燭亂山非我廬欲歸未歸前歲
事春來此計更何如

其二

呼燈起坐欲何如
試檢身邊鶴與書
老子不歸如海水
一年今已厭西魚

寄金陵

時春節為地主

撫枕中宵發浩歌
長年書劍意如何
等為一草離山
小枉是三刀見夢
多遙海雪雲浮
撥鳥故園春信入
梅柯至今婉孌迴
瀾石虛繫方舟待
我過

餞席留別金進士仁鼎

白髮金進士離筵
意徘徊愧我非劉
寵勞君山谷來
到金陵

春流遶翠石住馬
故人知兵革經年
別壺觴特地期
碑傳許國字案有
朴淵詩主人出示許天使碑字且示朴淵所作吾道
元相感歸田又一時

路上寄金陵

春風何澹蕩春雪
不能寒行行一十
里吾已失迴瀾
青石洞步歌字

青石連連行者歌
歌長石老思如何
時豪可恨二三
少虜騎初非十萬
多亂水岸崩移故
道飢鴛日暮集
荒柯 聖朝依舊
燕京使冠蓋年年
此路過

春思

梨花如雪柳如絲
草綠江南雨過時
風殘簾箔鶯聲暖
多被春慵睡起遲

挽安生圭壽

三千世界幾何殤
未必渠皆愛酒亡
但恨無情浮蟻觶
不能醫得斷猿腸

其二

無論彊病一時亡
更使誰哀十二郎
寡婦孤兒且勿哭
大孃九十在高堂

其三

嫵婉論交二十年
城南芳樹忽悽然
人間腐草空遺

恨欲問君家食棗仙

寒泉十六句示諸君子

浚谷匪緬邈華景
正菴愛厓委徑彌
延朋聯心永愛澄
輝汎脩樾善風流
幽埭有泉達黝竅
石榦迴如碓空冷
隱餘照幽綠可盥
頽濯我簪上髮振
我衣間佩日暮人
不來君子有深慨
葆茲以萬古荒塗
良不廢

西湖泛舟

砥柱蘭所名

秋水盈盈綠橫舟
出晚洲淡雲生遠
島斜日照名樓砥
柱風流迥揚花氣
色悠江山長自在
今古幾人遊
舍舟登樓

半日西洲曲歸來憺倚櫺遠舟生暮色高柳帶寒星
獨火漁家小微風鯉氣腥江湖如許大何處不宜亭

夜坐

落日高亭坐寂寥滄江老木意蕭蕭虛天積水秋仍
濶永夜歸舟月共搖杏渚荒碑摧慄勝餘戰伐朴翁
新遺跡莽漁樵山河今古無窮事醉後騰騰欲放謠

有所思

朝日上東山照此申氏亭亭下即江水江上有橫船
漁歌雨中起遠島烟光青楊步江干閱英豪杏口杏洲
迷神靈江魚游渙藻渚花散餘馨佳人不在茲悲歌

望幽汀

亭上次李五峯

西風吹雨色雲日滿江秋迥樹浮晴嶼寒魚上晚鈞
衣冠當暮歲天地有高樓墟礎方花綠幽愁與白鷗

下樓

平湖淼淼欲增波西北雲山落日多一曲瑤琴珍重
意後期留在水仙家主人訂後期

鄭尚書舊亭

斜陽連馬入秋墟細路蕭蕭割淺渠老木蒼藤千古
色路人猶說鄭尚書

題春節齋壁上

有屋依松老蕭蕭寒井傍主人坐自笑菊藪過墻長

挽韓主簿宗揆

門聲宦業兩衰遲哭子前年士友悲湖嶺不應無巨
邑人家多自有凡兒風流暮境餘霜髮歸計江湖奄
素帷窮道向來存感激蘆南回首淚如絲

挽希菴蔡叅判彭胤

踈星澹月上瑤墀文彩當時 聖主知一代誰家傳
大硯百年東海見雄詞滄桑舊物紅纓在簪履餘恩
白髮危湖上歸舟今已斷故園梅鶴不禁悲公詩有
主恩

湖舫歸期晚之句且公湖
庄以梅鶴名軒故亦句云

次平城府院君忠景申公 賜謚宴韻

公在 皇都寇在藩外專公自籲重閣忠臣血泣干
仁聖詔旅神馳掃穢昏百歲追功新簡冊一邦全業
舊乾坤秦庭欲哭今無地餘淚空應溢九原

元曉紀志庚戌

六時和氣滿宮春 前殿沉香甲煎新拜獻 聖人
千萬歲區區更祝月重輪

其二

無恙高堂鶴髮親晨興吾自賀吾身靜思堪喜還堪

懼難得人間七十春

其三

生子如孫大苦遲將身畫壁驗時時新年每喜渠年
長不覺吾年日向衰

挽洪尚書萬朝

剩火殘灰爛夢華髮邊黃髮短無多獨全元祐人中
福長對平章宅裏花七路風謠閒到語三朝恩遇
感成歌百年舊好承公勉慶壽圖傳我二家

其二

軒屏周旋忝後生每從眉際見心平子孫滿眼怡怡

色卿相為官淡淡情夜怪篋中留血草風濤岸上了
身名孤舟載櫂春江去枉恨他時盡日橫

效遊仙詞戲示族侄質卿必文新恩

全家葉葉月宮前便是瓊樓奕世仙共笑文郎緣最
晚今年始赶上清筵

其二

相逢一笑靄雲前丹籍新升第幾仙塵土苦緣今了
否清都久設待君筵

感題肯思亭

白首重為此地遊主人不在但空樓夕陽無語凭欄

坐沙鳥汀雲不解愁

登三清洞水閣

旋門影下踏驢來步上高樓眼一開剩有壺觴終日
飲好驅風雨入詩裁雲間睥睨千家擁樹杪飛泉小
檻迴臨去吾衣猶覺重且從高處拂餘埃

冬雷

中宵轟赫睡驚回人事天時念可哀近世已難徵月
令愚氓頗不恠冬雷冰江龍氣融為兩霜樹花心煖
欲胎遙想玉樓紅帕案 君王坐待諫書來

輟斤錄

春節李君來初肖介絕俗有文章不幸蚤世
其友蕙圃姜樸慟之彌甚每一念至托詩以
宣哀先後得古詩二十首顧其詞拙理弱不
能盡發春節之幽而叙平生從游之好則畧
具焉及葬擬為文以哭之泚筆加思彌日而
無可以更為語者則輒書所為詩讀之於帷
堂之前以侑暇酒之薦亦命孝子於慎也置
諸篋側以相挽者君如有知幸賜識察

春草日以生春花亦已殷春鳥暄相樂集我池南脣
遇物感茲辰興懷念我人前綏舊承惠莞席今何日

或意遠相別忽復如在隣終然不可見我懷徒悲辛

其二

悠悠郭門塗丘墳望不極萬歲同歸盡天壽非所盡
夙昔聞茲道如何傷我臆豈惟親愛故之子有明德
軌履從蠲術服御循素飾委蛇戀同袍驩好如天植
瓊華今已矣白日中西匿

其三

粲粲澗中石昂昂巖下松菁華般裔裔君子備嫿容
羨鬚脩如林顴氣含丹濃昭光動眉際寒星炯雙瞳
方其意相值有如鉅倚蛩一言激不平忽聳千丈峯

豈其皆中道所貴由真衷

其四

泉源流浩浩梧社有喬林桐絲古暉曠爨簋清廟深
休光豫後人孔儀承前音嘉聞懼荒墜翼翼抱茲心

其五

獨漉復獨漉濁水流汪穢潢泥盈道軌蒙翳以顛沛
東南有紫峯淑氣離氛藹小人所瞻視君子所仰賴
肅肅承嘉惠悅慕用銘帶宛彼瀨下水氣類有感會
諧聲運䟽越儷佩屏塵墟弱理同自勉衆怒不知艾
區區匪為私茲道懼長昧

其六

華簪左右綾象笏何煌煌三十通金闈升君白玉堂
去歲中大夫今年左侍郎衆人所鹽嘆處之如寒窮
布衣敝毳巾乘驢從小童鄉閭視不知朋遊玩相忘
慷慨懷苦心遇事每封章垂涕誦長源抗言斥驩工
豈不罄爾胸二人在高堂

其七

泉水清而寒黃檗辛以粹温甘顧自好天性不可奪
西南累出守家人常感頌在官莖自食及歸曠疏糲
蕭蕭守琴書襟懷自灑脫剗煩固有踰廉德亮為濶

其八

君家有古樹困屈為蒼枝蒼枝敷幽章之子有竒思
少小力為文中歲始工詩覃心得悟詮開口無凡辭
稟完且累削存去神為罷臺臺從古道俗子徒爾為
銅罷離婁文椽琴幽窈絲峭峯與怪枿間出逾為竒
瓌材不常有短期良可悲今人固賤日來者庶永垂

其九

離離古銅罇芳酒清如流華觴為君酌文鯉為君羞
清歌為君侑花枝以為籌初醺倡高言眇睠神方道
中酒漸浩浩竒氣如騰虬或呼如有怒或默如有求

或笑如區區諧謔以搖頭此間有真樂萬事良悠悠

其十

吾家與君家通家八九世懿我諫大夫秀泉并高厲
近我承旨君文忠與神際亦言外氏好累世有深契
後人承嘉意夙昔永不替從游自弱冠君先我七歲
燕室聯研俾華朝亦比袂君箠我為墳和好如昆弟
長衢對夾巷意到輒相詣彷彿聞小效君馬已在砌
既見却無言愴愴凝流睇有時叙幽慨高視欲奮逝
相期在皓首此志可明誓

其十一

迢迢白蓮寺隱在西山垂招搖結夏社荏苒逾旬時
晏幽豐暇豫吟嘯恣猖披折簡調俗根浮瓜臨澗漪
曠游期千古與區區停餘思至今山中僧往往傳舊詩

其十二

君在永嘉日余為古隱吏簿牘雖并纏隣比可遙至
盈盈芝洛水晨暮交履屐徒北淵吊荒碑東峯問古寺
湖樓開夜讌紅燈照珠翠佳人唱梅花江南滿幽思
江南有綠山江北有流水

其十三

瀕瀕山中縣草樹澹幽輝嶺途何陵緬之子來依依

先言前臯好復道棄官歸繩囊與榭丈草草如布衣
造次開幽社翰墨紛芳菲采谷松菌香綸潭錦鯁肥
凌流闕黜广凭林狎彩翬此樂殊陶陶萬古無是非

其十四

鬱嶺何峩峩高臺東海東牧老今不在羽人歸鴻濛
晨興上危顛肅肅承天風溟波忽輪困詭氣騰青紅
鵬鰲莽悲嘯神怪迷幽穹須臾湧金輪六合彌玲瓏
君拂扶桑枝我呼丹丘翁上有黃白鶴翩翩入瑤宮
下有比目魚遊戲深潭中

其十五

浮石青枝杪影池淨無埃仙老去不歸仙花空自開
紅霞泛門檐黃鶴翔林隈君自前臯至我從英山來
殊塗竟一軌携手上高臺重巖際游極一氣迷曠垓
碧雲東南起天風吹我盃窈窕藏香閣夢思長徘徊

其十六

南溪有荒塗風雨浩縱橫徒旅皆屏營之子且前行
薰蕭本殊性并罷非所榮幽憂矯自伸厲詬中逾貞
何以寄我思中泚有芳蘅

其十七

我解西原綬歸塗從金川君時為地主逢我迴瀾前

初筵戒屢酌小瘳見新痊日未芳渚合春昭翠屏妍
撫碑嗟許國板牘念朴淵離雲况相失委曲更周還
感激凝中懷嘆息抱朱絃

其十八

上湖有幽垞下湖有方舫衡茨務雖簡樵隱心俱勞
種花攷前譜挿椴准幽臯伐荻西船賣樹黍東畝孀
開樾理荒臺撫躅企前髦京口非久猷盡室思長逸
江籟聆未歇岳翠睠逾高悠悠百年意逝水流滔滔

其十九

君家有華箱薰帕覆歲蕤識以萬福字絰以長命絲

開箱有綵衣文縷爛以披傳自咸泉世六世永無虧
况爾承兩親視舊逾為稀前年奉 殊恩 明王考
章纛金帶同父子誥花光離離賀筵猶在堂吊賓已
升墀禍忙不可詰理逆尤堪唏爾死無兄弟爾老更
誰依幸有二佳兒生死可無悲

其二十

世道日淪夷俗風隨頽傾朝為魯連辭暮作齊墉行
小人方自豪志士憂且驚所以三閭子遠遊求長生
君何在中途奄忽歸九京無其厭溷濁繫身還帝庭
亦豈過忿嫉捐生以自忘或者隨化盡漠漠以冥冥

我且置此言君去全其名死者更何憾生人所竊傷
念君卧牀日日去在君傍鑿技固所昧病委實難形
耳聾已爽聽啞澀又躑聲神衛雖日離精識猶自明
有時寵寵語意在求藥良至今如在眼沉痛切中腸
君喪未及舍小女又隨亡行路為惻惻天道殊茫茫
黔山有吉氣黔水清以平先壠在左右君歸安且寧
世故悠悠雨中孤坐默念人事之感無窮忽憶
吾來初泫然有涕書四十字時辛亥六月二十
三日也

我與西泉子論心二十年行箴關一氣憂喜每相牽

荒雨青桐病虛庭怪石顛嗚呼今不在人世獨茫然

挽洪令尚容

公家請自恥齋言亦有荷翁不可謾奕世休光流第
祿日觀臺畔峙高門

其二

蟠桃花實滿庭紅鶴髮翁娘似畫中朝罷三郎珂馬
至門闌又報壻乘龍

其三

入門左顧鳳條桐希玩先求廟器中三世八番紅榜
紙一番一疊錦屏風

其四

南園花樹望芬菲第一風流有白眉洗盡俗人溪刻
態樽前温葢好襟期

其五

丙苑東頭曙日輝夢中瓊雪轉依依洪厓素慣蟾宮
路重折仙花併第歸

其六

檻裏梅花破笑紅一家和氣藹春風朝來別甕瓦開新
醕庭曲親呼小令公

其七

白髮蕭蕭驄馬黃明時慷慨有封章即君好為歲遺
草篋裏他時夜葢光

其八

息緋偶爾豈容干讒舌前頭自好顏不信城南天尺
五銘旌粉字是何官

其九

東溪春水綠漪漪小墅前灣梓柳絲暮境相依耕釣
計迴思一一季君悲

其十

青山忍瘞春君迴又向東門送葵來人世悠悠朝暮

劫胡僧多事話殘灰

座上罷玩并序

蓋第軒占鼎貴家攸章花剎珊瑚豐屋維蓄
競馳慕而相尚紛夾夸而自高是以土簋尾
尊古制缺而不列希班夷罷時樣繼而缺觀
固儉奢之相乘所風俗之由變顧余身處環
堵玩乏文雕拙性粗守本涯雖不役巧而奉
目貧居自無長物實非掠簡而要名惟其謬
尚野幽適違塵囂故資於用者或近奧竒齒
於前者偶似雅古非敢反俗而為矯聊亦隨

分而自娛遂取座上罷玩十二種各賦古詩
一章章八句事類阮仲容之擯臭禪應被豪
閭之厚笑情同謝工曹之烏皮几要資藝苑
之清言惟我同社諸公無廢土缶之音用搗
青雲之藻各賜俯和以壽其傳

硯簋文木

維婁隱幽文款曲函黝璵小開承人意還掩止物驚
芳簡在其東華墨安其西癯老居其北撫此桑榆餘

硯滴

抱容如可明含泉殊復清指露垂雅惠應潮見幽情

豈辭奉微用區區念損傾氣類依觚翰和好無相爭

筆筒 白磁竹節

仙苑雲篁異秋兔霜白小委君充器用隨君臨硯沼
休腕值小息承筆待重召虚心奉宴戲歲月永無誚

詩筒 東海蘆

生近搏桑枝旭日照叅差性依篔簹老根委溟濤靡
輾轉升華堂龜勉紆清詞但願懷珠琲剝腹非所辭

土爐

莫以塗泥質循朴非僥倖方排危犧畫趾儀龍文鼎
茗氣薰午餘檀心蟠夜永區區冀見察冰雪迷金井

書案 太白千年文本

朝日來東櫺照此流離文本自仙丘斲雕歸滄幽雲
安書容軸聯承疲與几分願君肅明神惠我爐香薰

磁壺

凝章瑱如雪隱花青未已受形葫蘆重為量升簞止
芳醴幸在中高堂奉君子獻酬敢言勞所懼貽壘恥

鮑盃 俗號鮑甲為鮑甲

心縷凝為珠匳葉圓不楸海蜃爛如花感君幸採我
猥近君右手芳酒清如墮瓊月承臨戶玉人紆在座

石鏡

境停小天方秋明寒水輕情知非銅鍊巧移眉山精
轉面憑見動留睇逆相成修容在火滅莫此專求明

眼鏡

文犀覆為環環中雲母團并耀燭龍開齊懸日月安
眇眸倚為明細毫辨無艱南海有水母待蝦以補觀

小屏

自述四箴四銘書之

襪為八疊但長應二尺粗素布以為質青紙以為餘
賤子述非言拙手塵自書區區匪為夸朝夕傲與居

短檠

寒園露氣澄嚴城更鼓夕暖色帷頂隱低光案心白

菲薄羞紅炬不敢登瑤席小心依宿昔冀免委墻角

晉之水四章章八句送善應

并小序

晉吾宗人之鄉貫也今君以士姓為邑長於
斯視其府朝則吾先祖之所敬尊也視其州
閭阡術則吾先祖之所從由也臨莅其土品
吏民則多吾之同姓與吾先祖之隣里鄉黨
故舊之後人也使人見之可謂稀曠而榮耀
矣而為君者其緬慕怵惕敬懼之懷當如何
也願君夙夜無怠以承我先祖之遺德以答
我鄉井父老之厚望謹忝在宗人後亦與在

民氓之列且感且豫謹獻詩四章亦謠頌之
遺也

晉之水其源之長維山有巖鳳翼翔翔吾祖攸宇百
世之祥百世之祥百世之光

其二

晉之水其源之厖維山有石鳳羽幢幢吾祖有孫迺
尹吾邦軒車委蛇五馬其駘

其三

晉之水瀾瀾晉之山矗矗直隼俟來如雲吾祖之國州閭
宅宅父老來客我不敢侮下車而式

其四

晉人嘻嘻以迎我侯匪侯之媚景我前休爾虔爾儀
荒則有龙夙夜以思毋為吾祖羞

挽李襄陽擎天

仙娥倚瑟雪峯顛明月梨花萬樹圓何不去游海上
寺公然死葬峽中田十年舊夢紅綾餅五世餘芬玉
井蓮憑向東風傳我涕君家去灑北堂前

挽李進士時雨

北广翳荒塗南區迷深廬緬邈成久睽祖謝抱幽歎
梳遺御敝布牀留讀殘書茲世良已休重泉復何如

其二

斑斑嶺中石回回北上道北上王京遠歲月令人老
泥塗有悲謳田園生蕪草棄置勿復陳洛水流浩浩

其三

王城何鬱鬱翱翔金張友步武登雲衢委蛇垂采綬
睽彼丘中士讀書以皓首人生貴聞道榮名非我有

又代作

爛讀經書日月長青雲回首路茫茫田園起視蕪萊
色嶺道行歌鬢髮霜哭斷猿腸還螺祝寃埋虬鏹定
虹翔曲江竝馬潭如昨依舊人間杏雨香

言畏窩失金陵別業

窈窕雲山畫不如埭西榆柳帶潮斜使君地主新開
邑知子春來已失家猶有燕回尋舊壘但留蜂在護
餘花金陵自古多更變小等區區莫恨嗟

和慕軒春寒用聯句韻

春床冉冉起眠遲前夜東隣犯屢危澹日如含穀雨
意小園猶未杏花枝天憎眼白昏全著自許詩清瘦
故宜芳草不青新服早今年吾廢踏歌辭

故頭聯
戲及之

買紙

近日詩社無戕命世少王右軍誰能送九萬
板來也買之市以資用是為賦

送錢東市得來勞雪色天然勝薛濤連葉句妍平似
殿滿箱裁疊巧將刀樓成五鳳添修好賦到三都遣
價高但使藩牆皆置得千篇不乏社中豪

買戕疊韻酬慕君

番番如一用心勞濃似輕霞淨似濤濯出雲溪欺素
練買從城市費錢刀聯名四友交游勝與號先生地
望高玉板桃花空滿篋紅裙爭醉洛陽豪欺素練一作登几牘

新戕三疊

金花為巧竹皮勞几案漪漪展素濤越女本持裁錦
尺吳天新試剪雲刀珠箱十疊鸞鴛含細綺樹重行鳳
舞高白下新聲從此起風流何減舊西豪許州西門外有西豪

里才子屢居之後變為高陽里亦酒徒居之

新戕四疊酬慕君

詩成滿紙不為勞筆首雲烟硯効濤贈我何論倉玉
案名家別有剪花刀綺窓春早青蕉小菌樹霞深絳
簡高馬得疑霜千萬疊教君揮灑見君豪社中近日戕命又告

盡故頭聯以下及之

新戕五疊時帝盡復買

買棧續續良為勞
露涸真同手決濤
好事將誰傾府庫
市家元自惜錐刀
無論壯士黃金盡
難得先生玉貌高
便欲全箱付諸子
老夫詩退不能豪

新棧六疊

買紙作詩清事却
覺多事是用自朝

楮田何似服田勞
筆耜陶陶灌墨濤
可笑雕虫徒篆刻
早知龍額在弓刀
人間汗漫文書爛
硯北崢嶸歲月高
橐裏有錢須一醉
區區買紙不為豪

奉五代祖祠宇將埋安于咸昌先塋發行宿衿
陽墓下

荏苒時序遷廣野
多天霜寒獸依深
樾素風鳴枯桑

悠悠奉祀主渺渺
向南鄉先王固有制
後人寧不傷遲遲
不忍行神理亦可量
暮就黔陽阡松檜暖
幽光一氣融相通精
靈感應長休德共遺
後既世永無央僂俛
懷區區承序懼不臧

途中和族侄靜叔

必淵

炭坼山還合前途勢
似弓遙看烟起處
知店在其中

竹山行

聖神相承治道和
昇平百年無干戈
黎民老死不知兵
農父嬉嬉商旅歌
閭井相呼比鷄犬
大川原滿目繁桑
麻往者小醜干至
化棘種耜耨恣橫
犁明王在

上囿民物此輩何苦為豺蛇夜入清州賊帥臣列郡
風靡莫誰何巡撫承命南出師斧鉞煌煌勇士多
鐵馬夜渡露梁水紅旗晝拂安城阿馬耳山前野勢
平王師威賊如崩沙蜂屯蟻聚須臾盡積屍如山
血成波洗洗爾曹莫言功赫赫王靈實所加西風
驅馬經戰場隴陌依舊盈秋禾時得遺鏃競野童爭
啄餘骸集飢鴉父老向余言歷歷當時所聞誠非過
鼠類跳梁爾奚為天日高臨廓穢邪庸奴棄城誠可
痛六郡解體非由他王朝爵祿豈私汝軀命雖全
義則那嗚呼庸奴又何誅藩臣逋竄終無可

呈松隱族叔

君應待我久見我拂瑤琴萬事俱霜髮十年餘此心
人間菊花老山夜小燈深一夢梅前飲歲詩以至今
踰嶺後寄金若天聖欽

馬病同無馬吾衰奈遠途乘煩朋友借行免大夫徒
險歲人情薄繁霜嶺氣殊重關成穩過回首為踟躕

上元會和竹塢

權弼善基
彦字士恢

去日崢嶸苦不回家貧且有上元盃人從小巷依依
至月透重雲冉冉來春緒倚酣如擺柳冷骸生瘦欲
凌梅西橋騰踏狂心在未信年光入髻催

疊和二首

飯後曾騰睡一回凶年無酒負金杯東風鬢髮滄浪
變上日韶光宛轉來綠水方池初亂鳥白門新雨欲
花梅慵多卧媿墻南鵲補得前巢鎮日催

其二

牀頭香穗裊回回病裏幽情演玉杯永日閉門無客
到東風初柳未鶯來金爐訣隱難成藥雲札詩香可
敵梅久識洞中忙事少屐聲除是為棊催

又疊來字慰慕君病腰

慕軒居士病低回萬物日依屏酒杯五斗非關彭澤

折三鍾豈為跂踈來臨風最羨輕舒柳同境偏憐屈
曲梅我亦入春身不健等閑花鳥莫相催

次竹塲心字

青李含桃長數尋小池粼綠為魚深薰爐內閣前
生夢春雨西門老圃心城上輕陰無定態柳南嬌鳥
赴繁吟同隣幸不遺狂客來月花開上北岑

余亦不免隨衆破戒
社中時有北山之約

病中得顏字奉諸君子

病裏韶年感開窓日照顏塘春魚性活林午鳥音姦
古帙青牛遠希歌白雪慳東家玉碁子爭道未應閑

余方閱老子竹畏二君日爭甚故第五及尾聯云○用韻非古而諸君既以是見惠備不敢有異也然一
向如此病詩道不可今後則
只用一二字訓和幸甚甚

奉社中諸君子粗述羣遊之樂且勗永好之義云

白下衣冠勝風流滿巷東深花覆棋靜小燭照杯紅
曠世肩猶比隣居道况同相期在歲暮脉脉奏瑤桐

奉獻窩君君新自菁州歸

森森洛江水東歸聽小舟風流還見罪瘴癘更何愁
谷兩幽花動庭春細草柔來時徑斷俗能有舊梅不
疊愁字奉獻窩

風塵少平地江漢見歸舟宦拙身逾暇家貧婦只愁
閉門山色滿欹枕鳥聲柔春阜木頭綠嘗餘念我不

獻窩園養木頭以
脩春菜故末句云

步慕君紅桃韻

移得紅桃樹齊於稊子襟幽庭舍雨氣弱理帶春心
世事如花變人情感物深仙源何日到霜雪漫盈簪
春雪次竹塲

春雪頻於雨輕陰覆萬家隨風顛似絮著地整成花
已怪冬雷異多應曆日差吾園無別卉祇怕損山茶

其二

寂寞西門外依城四五家入春頻有雲無事獨憂花
節候人猶憾天心本不差吾身吾自濟默默只敲茶

步慕君紫綿花韻

芳樹臘脂雨色香黃蜂紫蝶惹情長輕風鮮惜枝頭
貼吹向迴塘舞夕涼

其二

花落花開續續香綠枝青刺不能長池臺白日花心
熱未信人間有片涼

其三

難毀容姿故毀香千年絳幄怨空長少陵文字多零

落未必詩情到爾涼

小松

穉子所種

春雪融庭濕幽軒意頗濃有兒方跨竹喜事忽移松
弄土真成塢依潭與作容干霄寸心在白首愧吾慵
步角亭聯句韻

城上浮雲晚不飛萬家秋色雨中微人間遇酒惟當
醉身外無田久未歸鴻鴈為誰來竟夜菊花依我耐
寒暉等閑昨日登高去萬里西風一灑衣

春臯試吟

春雨濛濛晚始開淡雲和日覆高臺鶯聲忽向東城

得花氣多從北苑來青帘綺陌纖塵起綠水紅闌寶
馬迴欲賦長楊吾已倦西京誰是子雲才

其二

南花北柳意何長一半春城帶夕陽萬戶燕鶯多氣
態九衢車馬有輝光韶華滿眼如私我杯酒忘形偶
作狂歸路衣衫霑杏雨趁人蝴蝶為餘香

訓竹塢見寄

春池新綠上虛齋晏日暄林鳥性佳庭草欲生連夜
雨石榴初發去年埋墻東鶴在詩添料門外僧來語
照懷無事便於園上步深居吾不負筇鞋

池堂作

青李數尋長黃鶯坐不歸幽軒臨小沼客至照春衣
挽隣犬許天安源

園草塵塵小路斜短墻東去是公家飯餘杖屨勤時
顧鐘後碁觴待夜過

其二

朝夕常聞警效音比居吾敢得公深折甘由性非要
譽處喜如憂每小心

其三

雙嶺悲雲戰後屯 君王住輦憶忠臣
駘章迨世賢

孫在二十專城白哲人

其四

圓福如甌缺處無天公偏似侑公娛中堂安坐鳴琴
瑟膝下斑衣六丈夫

其五

六郡黃紬興已慵歸來喜氣上眉濃雙珠不肖胎中
老並化雲間五色龍

其六

文裾珠玕舊甲回海樾春色滿金杯如何徑赴瓊樓
會不待江南綠橘來

其七

全家道氣舊知聞案上常留五戲文無那人間流景
惡碧山深葬許真君

其八

隣杵無聲巷月寒喪車侵曉出西干可憐墻角紅槐
樹花護明年我獨着

挽孫綾州

景錫

商下衣冠盛名士多如林向者群醜動倡討所同心
戎事推宿望義色掩遜襟後時雖即已雅意耿在今
耆豪日蕭條風雨增悲吟嶺木菱沉沉洛水流滔滔

挽金掌令 光運

蚤歲芳名紫府喧蓮花榜裡菊魁元當臚二百低無
色到手三場置不論萬事青雲多後輩窮年白髮卧
中原向來奇氣終埋沒重為 明時涕一翻

其二

槐院相隨戲刺回風流爭倚判新來通宵綺陌青鬃
馬著處花糴赤玉杯盛事昇平叅氣象比年零落半
泉臺西風白髮無窮意卧聽迴塘夜雨哀

挽李安邊子淵 真洙 戚叔

丹籞迢迢倦步遲仙曹又戲碧城期精粦古石歌增

貌心細春蚕吐有絲竹架祗今餘退筆松陰終日罨
殘碁秋荷故在西潭水留作空牀夜雨悲

湖行漫作

蕭蕭蕙子又秋風一馬二童長道中八月田家蒸旅
稷五更湖驛聽賓鴻已驚白髮壯心倦忽憶黃花歸
意忽連歲凶荒民國困及時經濟望群公

連山志感

霜露深山裏中秋祭祀孤寒雲偏近墮荒草欲迷途
周顧情何極臨辭涕更濡但留渠守冢為子不如奴
挽永平李僉知商兩

何髮不黃康食而考翁之壽方何衣不緋高年有餽
翁之貴方有子五人其孫倍之時節飲食壽翁而樂
翁之福方去彼鐵谷入峽為居伐材而屋其室其廬
斫山而田其菑其畝吁嗟鐵谷之云墟方翁之居方
逝將如如翁之在方慰我心翁之死方我心悲我心
悲方其誰知

謹次外舅蘧齋李公萬選九日登高用杜甫韻

二首却呈

秋日登高宇宙寬暮年盃酒且為歡翠微元在宮城
陌金帶如今野老冠碧落雲平鴻路濶珠柯露重鶴

棲寒蕭蕭白髮烏藤杖都下人應盡作者

其二

宋玉逢秋且莫哀天時袞袞自推回籃輿共客登高
去錦樹留人返照來城市蕭然閑宰相笙歌幾處好
樓臺人間酒綠黃花在無盡年年九日盃

秋日同諸人遊西林鄭氏亭

鄭氏園亭古蒼藤百丈陰幽巖垂澗細小路入楓深
出郭從吾道當秋倚壯心仙遊今已遠西望一長吟

西見仙遊峯朱
蘭嵎所遊處

弼雲臺

亦既西林外聊茲北麓前蓬門連日出蕙子入秋顛
郭塢寒花靜宮林晚葉鮮依依慶會柱長憶太平年

八角亭

小坐含盃夕照清隔城紅樹見分明老夫頗信秋來
健九月三登八角亭

挽嚴僉正慶遇

青氈不負舊家聲荒屋蕭蕭宦業清門外有江疑七
里年來棄世似君平一生遇酒千鍾少高卧吟詩萬
戶輕芥葛蓬麻俱白首暮年存沒倍傷情

又和蘧齋公

門牀久仰德容寬眉際何曾見戚歡一世清名長掩
戶三朝白髮不勝冠東湖夢入孤舟遠北街身依晚
菊寒萬事塵箱餘賜墨悲歌中夜獨開者

其二

長卿為慢屈平哀世事悠悠睡一回珂馬偶然天上
去布衣依舊社中來黃花暮歲淹荒圃白鳥烟江憶
釣臺玉殿宵遙如昨日餘薰猶記紫雲盃

次吳狀元

大觀

進退詩奉賀其王大夫座下狀

元之大人藥圃君亦十四年前狀元也

兒孫擁蓋九天來華髮高堂喜色開鳳穴生雛希世

羽蟠樾獻實萬年孟門容結駟方者大日為停車故
不催父子賜花同樣子月宮元借上枝裁

十月十八日會慎殿中元瑞宅思卿士恢同會
今宵幸會殿中家詩社秋來曠笑歌郭下窮村猶得
月雪邊荒菊偶餘花極知杯酒凶年少頗恨文章去
日多可奈諸君侵鼓徃拜 恩當直自紛挐明日主殿中

謝恩士恢赴騎省直故云

十一月十六日辛巳 孝章世子大祥自上
有舊僚屬陪祭之命樸在散故叅闕外班敢述
哀忱成五言近體錄示獻窩為同是舊僚也

三歲秋衾夢 承暉已寂寥傷心十一月陪祭舊宮
僚苑樹天星隱庭壺御漏消依然便講夜東閣趨
恩招

洪耻齋桃主將埋樸以外裔隨諸孫拜辭感而
有詩

端佩昭衣謹折旋 仁明盛際見公賢風流溪上元
同臭出處河西可並編縞鶴定應無濁髓雲松初不
解韶年縱然埋主荒山裡長有高名字宙懸

和思卿以屬

黃花顛倒雪霜盈帶郭人家小巷清硯北崢嶸千古

事江南蕭瑟一枝情屋舍龍梅病開應小庭樹禽寒去
自輕年少莫欺楊執戟閉門玄草不論名

小至前與慕君聯步訪獻窩獻窩有東郭行不
遇明日獻窩以小至詩來共和之

東郭歸來興未央牀頭檢曆又何忙家人眷豆鳴雙
杵明日厨中赤粥香

冬至

作俗憐今日朝盤豆粥驛生陽天道順 頒曆野人
榮砌鳥依曠靜園梅入雪明諸君能顧我杯酒且為

情

獻慕二君見會

伐木和慕君

冰雪城西巷終朝伐木聲無錢從市得有斧入園輕
株別林何累根存蘗或萌山中取不惜默坐驗人情

伐木再和

園木遭侵伐蕭條不作林貧居違物性思養愧初心
暮歲貂裘弊何山桂樹深嚶嚶聞谷鳥感激一長吟
苦寒用慕君韻

庭樹荒禽坐不回小爐吹火過殘盃城頭漠漠雲將
雪屋裏蕭蕭我與梅巷舍相依憐杵憑柴門不掩待
樵來五陵年少狐裘煖凍日西橋獵馬催

夜會慕君所賦名字

城巷日依歲暮情東家留客夜盈盈魚從遠海偏為
味酒買前村別有名庭雪向深分座靜燈花稍落對
碁清羅幃莞席無窮意不遣瑤琴度變聲主人出嶺
魚為羞買

崔鳩酒以娛之羅幃
莞席用同聲歌語

芝山訪崔處士道鳴

浚谷靈芝秀幽人在中林燒香讀周易茅齋燈火深
貞武依神著處士筮命得巽六爻
皆貞仍自號巽窩宵觀恢深心處士
示我
陰陽五行
相生辨梅花殊未已我馬從澗潯非姿愧寡陋
詭承冲襟何以慰我思牀前有素琴

再和慕軒名字

無事東湖却散行蹇驢猶去小童清龍門雪後山增
大江漢冰生路得平種杏遺墟新有記茹芝處士舊
聞名歸來話與諸同社一一新詩為我成

臘日和慕君

廓焉吾獨處同社有新詩是日名為蜡王家祭用犧
雪殘猶醴醴梅綻正垂垂 聖主憂凶歲蒼生爾莫
悲臘日余適在東不與社
會故首句用江偉語

菊圃先生集卷之四

