

兩淮誌疏卷第八

兩淮志下

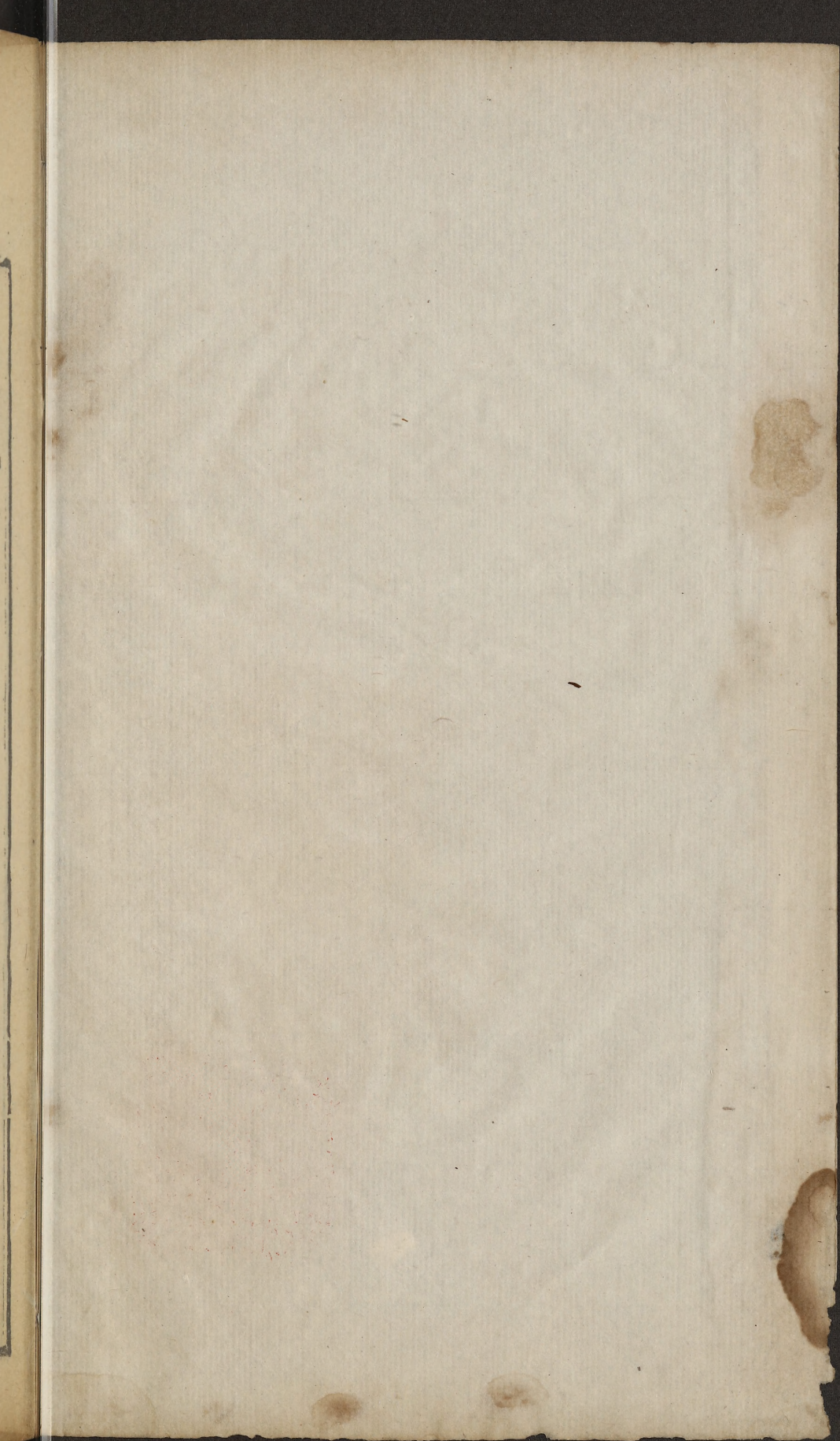
經邦第十

三

音韻

音韻

Faint bleed-through text from the reverse side of the page, including characters like '經邦第十' and '音韻'.



爾雅註疏卷第八

晉郭璞註

宋邢昺疏



爾雅卷下

釋草第十三

疏

草說文作艸隸變作艸七老切百卉也又曰象野草莽蒼之形說文

別有草字自保切云草斗櫟實也一曰象斗子徐鍇曰今俗以此為升木之草別作阜字為黑色之阜案櫟實可以染帛為黑色故曰草通用為草棧字然則此篇辨百卉之名見於經傳者當為草木之草故曰釋草

山生 蒼山蔥 勤山齏 蒿山蒜 **註** 今山中多有此菜皆

又人家所種者蒼蔥細莖大葉

○藿音育韭音九蒼音華蔥音念勤巨盈

切籛音

說

此辨四種菜生山中與人家所種者異名

薤蒿力也非說文云菜名一種而久者故謂之韭

象形在一之上地也生山中者名藿韓詩云六月食鬱及藿是也蔥說文云菜名生山中者名蒼細莖

大葉者是也藿說文云菜也葉似韭生山中者名勤蒜說文云葷菜也一云菜之美者雲夢之葷菜生山中者名藿

薺

說

廣雅曰山薺當歸當歸今似薺而粗大

○薺音百

薺說文云薺草也生山中者一名薺一名山薺色

芹白者名白薺下文薺白薺是也生平地即名薺

案廣雅張揖撰以廣爾雅之闕漏也曰山薺當歸者言即今藥草當歸案本草當歸不言名薺及山薺是即以時驗而言也故郭云今似薺而粗大言似平地薺而差粗大耳

椴木槿櫬木槿 **音** 別二名也似李樹華朝生夕隕可食

或呼日及亦曰王蒸 **音** 椴音段 **音** 此別椴櫬是木槿

別二名也其樹如李其華朝生暮落與草同氣故在
草中鄭風云顏如舜華陸璣疏云舜一名木槿一名
櫬一名椴齊魯之間謂之王蒸今朝生暮落者是也
郭氏云可食亦呼日及五月始華故月令仲夏云木

槿榮

木山薊 **音** 本草云木一名山薊今木似薊而生山中 **音**

計楊枹薊 **音** 似薊而肥大今呼之馬薊 **音** 枹音孚 **音** 此辨

山中及平地者名也生平地者即名薊生山中者一
名木本草云一名山薊一名山薑一名山連陶註云
有兩種曰木葉大有毛茸而少膏赤木葉細小苦而
是也其生平地而肥大於衆者名楊枹薊今呼

薊

薊王萼 **王萼**也似藜其樹可以為掃萼江東呼之曰

落萼

落萼 ○薊音箭 **落萼** 此即藜之科大為樹可以作掃萼
萼音遂 者一名薊一名王萼一名王萼江

東呼落萼

菜王芻 **菜萼**也今呼鴟脚莎 ○菜音綠 **菜萼** 舍人云菜一名

鹿萼也郭云萼也今呼鴟脚莎詩
衛風云瞻彼淇澳菜竹猗猗是也

拜萼藿 **萼藿**亦似藜 ○萼音商 **拜萼藿** 此亦似藜而葉大
藿徒的切 者名拜一名萼藿

莊子云藜藿
柱宇是也

藜皤蒿 **白蒿蒿** **蒿** 今人呼青蒿香中炙啖者為蒿

蔚牡鼓

註

無子者

○蔚音尉
蔚去刃切

註

此辨蒿色及有子無子者之異名也詩召

南云予以采繫于沼于沚毛傳云繫皤蒿也郭氏云白蒿然則皤猶白也本草云白蒿唐本註云此蒿葉粗於青蒿從初生至枯白於衆蒿欲似艾者所在有之又云葉似艾葉上有白毛粗澀俗呼蓬蒿可以爲菹故詩箋云以豆薦繫菹陸璣云凡艾白色爲皤蒿今白蒿春始生及秋香美可生食又可蒸一名游胡北海人謂之旁勃故大戴禮夏小正傳曰繫由胡由胡旁勃也是蒿一名鼓詩小雅鹿鳴云食野之蒿陸璣云蒿青蒿也荆豫之間汝南汝陰皆云鼓孫炎云荆楚之間謂蒿爲鼓郭云今人呼青蒿香中炙啖者爲鼓是也蔚卽蒿之雄無子者故云牡鼓舍人曰蔚一名牡鼓詩蓼莪云匪莪伊蔚陸璣云牡蒿也三月始生七月華華似胡麻華而紫赤八月爲角角似小豆角銳而長一名馬新高是也

蓬
薦黍蓬

註

別蓬種類

註

此別蓬種類也說文云蓬蒿也草之不理者也

非一故有齧彫蓬薦黍蓬詩召南騶虞
云彼茁者蓬月令云藜莠蓬蒿並與是也

葦鼠莞

註

亦莞屬也纖細似龍須可以為席蜀中出好

者

○葦方寐切莞音官

疏

莞屬也說文云莞草可以為席此葦一名鼠莞纖細似龍須亦可以為席

蜀中出好者

勤鼠尾

註

可以染阜

疏

可以染阜草也一名勤一名鼠尾本草有白華者有赤華者又

一名陵翹陶註云田野甚多人採作滋染阜草是也

薪莫大薺

註

薺葉細俗呼之曰老薺

○薪音惜莫音覓

疏

薪莫一名

大薺俗呼老薺似薺而葉細本草又名薺一名太薺一名馬辛是也

漆虎杖

註

似紅草而麤大有細刺可以染赤

○漆音途

疏

漆一

名虎杖註云似紅草而粗大有細刺可以染赤陶註
本草云田野甚多狀如大馬蓼莖斑而葉圓是也

孟狼尾

註

似茅今人亦以覆屋

註

草似茅者一名孟一
名狼尾今人亦以覆

屋

瓠棲辨

註

瓠中辨也詩云齒如瓠棲

○瓠戶故切

註

辨

中辨也一名瓠棲人之齒美者似之故詩衛風
碩人美莊姜云齒如瓠棲是也今詩文作犀

茹蘆茅蒐

註

今之舊也可以染絳

○茹音如

註

今染絳

名茹蘆一名茅蒐詩鄭風云茹蘆在阪陸璣云一名
地血齊人謂之茜徐州人謂之牛蔓卽今之舊草是
也

果羸之實枯樓

註

今齊人呼之爲天瓜

○羸方

註

果羸

爾雅

卷之八 四

及古

其實名栝樓實即子也故李巡云栝樓子名也郭云今齊人謂之天瓜本草云栝樓葉似瓜葉形兩兩相值蔓延青黑色六月華七月實如瓜瓣是也

茶苦菜

[圖]詩曰誰謂荼苦荼可食**[圖]**此味苦可食之菜一名茶一名

苦菜本草一名茶草一名選一名游冬案易緯通卦驗玄圖云苦菜生於寒秋經冬歷春乃成月令孟夏苦菜秀是也葉似苦苣而細斷之有白汁花黃似菊堪食但苦耳**[圖]**云詩曰誰謂荼苦抑風谷風篇文也

萑菴

[圖]今菴蔚也葉似在方莖白華華生節間又名益

母廣雅云

○萑音佳**[圖]**萑一名菴李巡曰臭穢草也推他回切**[圖]**郭云今菴蔚也廣雅名益母

葉似在方莖白華華生節間詩王風云中谷有萑陸璣云舊說及魏博士齊陰周元明皆云菴藺是也韓詩及三蒼說悉云益母故曾子見益母而感案本草菴蔚一名益母故劉歆曰萑臭穢即菴蔚也

藹綬

田

小草有雜色似綬

音逆

田

藹者雜色如綬文之草也詩陳風云卬有

音藹陸璣疏云藹五色作綬故曰綬草是也

粢稷

田

今江東人呼粟為粢

田

左傳云粢食不鑿粢者稷也曲禮云稷曰明粢

是也郭云今江東人呼粟為粢然則粢也稷也粟也正是一物而本草稷米在下品別有粟米在中品又似二物故先儒甚疑焉

衆秣

田

謂黏粟也

衆音終秣音述

田

衆一名秣謂黏粟也說文云稷之黏者也與穀

相似米黏北人用之釀酒其莖稈似禾而粗大者是也

戎叔謂之荏菽

田

卽胡豆也

音叔

田

戎叔一名荏菽孫炎云大豆也詩大

雅生民執之荏菽荏菽茄茄鄭箋亦以為大豆樊光舍人李巡郭氏皆云今以為胡豆郭又云春秋齊侯

爾雅流

卷之八五

及古蜀

來獻戎捷穀梁傳曰戎菽也管子亦云北伐山戎出冬蔥及戎菽布之天下今之胡豆是也案此戎菽皆為大豆註穀梁者亦以為大豆也郭氏等以戎胡俱是夷名故以戎菽為胡豆也

卉草

百

百草總名

別

別二名也百卉猶百草也詩小雅云百卉具腓是也

菴雀弁

未

詳菴雀麥

即

燕麥也

○菴悅轉切菴音藥

菴

菴一

麥一名燕麥本草云生故墟野林下苗似小麥而弱實似穠麥而細在處亦有之是也

瓊鳥養菜菟

葵

皆未詳黃菟瓜

菟

瓜

似

土

瓜 ○瓊戶怪切養音孫菜音練菟音兔葵音亥葵音兮黃音演

菟

菟瓜一名黃苗及實似土瓜土

瓜者即王瓜也月令王瓜生是也

菊蕓豕首

本

草曰蕓顛一名蟾蜍蘭今江東呼豨首

可以燭蠶蛹

○菊音列 蕓音真 豕傷氏切

蠶

菊蕓藥草名 一名豕首 一名菟 願一名蟾

蝮蘭一名天名精 一名麥句薑 一名蝦蟇藍 一名天

門精 一名玉門精 別錄一名天蔓菁 南人名為地菘

味甘辛 故有薑稱狀如藍 故名蝦蟇藍 香似蘭 故名

蟾蝮蘭 郭云江東呼豨首 可以燭蠶蛹者 三蒼云燭

也

莽馬帚

註

似著可以為掃

○莽音莽

註

莽草似著者 今俗謂著莽可以為掃

莽故一名馬帚 註似著 說文云著蒿屬也 生千歲三

百莖 可以為卜 策白虎通云此天地之間壽考物也

故問之

是也

菟懷羊

註

未詳 菱牛蘄

註

今馬蘄葉細銳 似芹亦可食

○菟胡

罪切

註

似芹可食 菜也 而葉細銳 一名菱 一名牛蘄 一名馬蘄 子入藥 用本草註云生水澤

中苗似鬼鍼蓼菜等花青白色子黃黑色似防風子是也

葵蘆葩

葵

葩宜為葍蘆葍蕪菁屬紫花大根俗呼電葵

○葵他忽切蘆音羅葩蒲北切

葵

紫花菘也俗呼温菘似蕪菁大根一名蘆葍今謂

之蘿葡是也

漣灌

漣

未詳茵芝

漣

芝一歲三華瑞草

○漣音勅茵音因

漣

瑞草

名也一歲三華一名茵一名芝論衡云芝生於上土氣和故芝草生瑞命禮曰王者仁慈則芝草生是也

筍竹萌

筍

初生者

筍

孫炎曰竹初萌生謂之筍凡草木初生謂之萌筍則竹之初生者故

曰筍竹萌也可以為菜殺詩大雅韓奕云其藪維何維筍及蒲藪則菜殺也

蕩竹

蕩

竹別名儀禮曰蕩在建鼓之間謂簫管之屬

○蕩

音蕩 蕩則竹之別名李巡曰竹節相去一丈曰蕩孫炎曰竹潤節者曰蕩禹貢篠蕩既敷孔安國云

蕩大竹郭氏曰云竹別名無大小之異故引禮經為證也 儀禮曰者大射禮文也案彼云樂人宿縣西

階之西頌磬東面其南鐘皆南陳一建鼓在其南東鼓朔聲在其北二建鼓在西階之東南面蕩在建鼓

之間鄭註云蕩竹也謂笙簫之屬倚於堂以笙簫之屬固非大竹故郭氏引之也鄭又云建猶樹也以木

貫而載之樹之耐也故謂之建鼓云謂簫管之屬者郭用鄭玄之說也

蕤蔞 今我蒿也亦曰蘆蒿 舍人云蕤一名蘿郭云今我蒿也亦曰蘆蒿詩

小雅云菁菁者蕤陸璣云我蒿也一名蘿蒿生澤田漸洳之處葉似邪蒿而細科生三月中莖可生食又

可蒸香美味頗似萎蒿是也

蕤蔞 蕤音禰 蕤一名蕤蔞郭云薺蔞也

蕤蔞 蕤音底 本草薺蔞蕤陶註云根莖都

爾雅充

卷之八 七

及古

蕤蔞

蕤蔞

蕤蔞

似人參而葉小異根味甜又別本註云根似桔梗以無心為異者是也

經履

註

未詳荈接余其葉苻

註

叢生水中葉圓在莖端

長短隨水深淺江東食之亦呼荈

○荈音苻經待節切

註

荈菜一名

按余其葉名苻郭云叢生水中葉圓在莖端長短隨水深淺江東食之亦呼為荈詩周南關雎云參差荇菜是也苻與荈同陸璣疏云接余白莖葉紫赤色正圓莖寸餘浮在水上根在水底與水深淺等大如釵股上青下白鬻其白莖以苦酒浸之肥美可案酒

白華野菅

註

菅茅屬詩曰白華菅兮

○菅音姦

註

舍人云白華一名野

菅陸璣云菅似茅而滑澤無毛根下五寸中有白粉者柔韌宜為索漚乃尤善矣郭云菅茅屬此白華亦是茅之類也漚之柔韌異其名謂之為菅因謂在野水漚者為野菅耳詩小雅云白華菅兮是也

薜白蘄

[註]

卽上山蘄菲芴

[註]

卽土瓜也

○菲音匪
芴音物

[註]

名一

芴郭云土瓜也孫炎曰菑類也詩谷風云采葑采菲
陸璣云非似菑莖粗葉厚而長有毛三月中蒸鬻爲
茹甘美可作羹幽人謂之芴爾雅又謂之蔥菜今河
內人謂之宿菜案今爾雅菲芴與蔥菜異郭註似是
別草如陸之言又是二物某氏註爾雅二處皆引谷
風詩卽菲也芴也蔥菜也土瓜也宿菜也五者一物
其狀似菑而非
菑故云菑類也

菑當

[註]

大葉白華根如指正白可啖

○菑音福
當音當

[註]

菑一
名當

郭云大葉白華根如指正白可啖詩小雅云我行其
野言采其菑陸璣云幽州人謂之燕當其根正白可
著熱灰中温啖之饑荒
之歲可蒸以禦饑也

榮委萎

[註]

藥草也葉似竹大者如箭竿有節葉狹而長

表白裏青根大如指長一二尺可啖

○萎

藥草也
音威
一名熒

一名委本草女萎萎蕤一名熒是也葉似竹大者如箭竿有節葉狹而長表白裏青根大如指長一二尺

可啖

蒹芋熒

未詳竹蕭蓄

似小藜赤莖節好生道傍可

食又殺蟲

○蒹音劬芋他丁切
也
李巡曰一物二名
也孫炎某氏引詩

衛風云蒹竹猗猗郭云似小藜赤莖節好生道傍可食又殺蟲案陶隱居本草註云處處有布地而生節間白華葉細綠人謂之蕭竹

煮汁與小兒飲療蛇蟲是也

○歲

歲一名寒
音針
漿郭云今

酸漿草

今酸漿草

江東呼曰苦歲案本草酸漿一名醋漿陶註

音針

○歲

漿郭云今

酸漿草江東呼曰苦歲案本草酸漿一名醋漿陶註云處處人家多有葉亦可食子作房房中有子如梅

云處處人家多有藥亦可食子作房房中有子如梅

李大皆
黃赤色

薜荔芙蓉 **音** 芙蓉也葉黃銳赤華實如山茱萸或曰蔭

也關西謂之薜荔 **音** 薜音皆若音狗 **音** 藥草芙蓉也

名芙蓉郭云葉黃銳赤華實如山茱萸陶註本草云
葉如苧芒子形似馬蹄呼為馬蹄決明廣雅謂之羊

躑躅也或曰者案說文云
蔭楚曰芟秦曰薜荔是也

菘萸殺藟 **音** 一名白萸 **音** 菘音巫萸音夷 **音** 菘萸一名

一名白萸此草也案本草菘萸一名無姑一名殺藟
唐本註云爾雅菘萸一名殺藟今作藟藟字之誤也

而在木部疑非是或者與
草同氣 **音** 殺音殺藟音唐

𦉳𦉳其紹𦉳 **音** 俗呼𦉳瓜為𦉳紹者瓜蔓緒亦著子但

小如脰

○脰大結切
脰步角切

疏

脰一名脰小瓜也紹繼也瓜之蔓紹緒先歲之瓜必小亦

名脰故云紹繼謂脰子漢中小瓜曰脰孫炎曰脰小瓜

子如脰其本子小紹先歲之瓜曰脰然則瓜之族類

本有二種大者曰瓜小者曰脰此則其種別也而瓜

蔓近本之瓜必小於先歲之大瓜以其小如脰故謂

芍藟

疏

生下田苗似龍須而細根如指頭黑色可食

○芍戶

疏

芍一名梟苳郭云生下田中苗似龍須而

了切

藟藟

疏

似蒲而細

○藟音類藟音藟

疏

藟一名藟藟狀似

可為綯
以為索

穉英

註

穉似稗布地生穢草

○穉音帝
英大結切

註

穉一名英似稗之穢草也

布生於地莊子曰道在穉稗是亦有米
細小莊子又曰若穉米之在大倉是也

鉤芡

註

大如拇指中空莖頭有臺似薊初生可食

註

類薊

也一名鉤一名芡郭云大如拇指中空莖頭有臺
似薊初生可食說文云味苦江南食以下氣是也

齏鴻蒼

註

即齏菜也

○蒼

註

齏葉似韭之菜也一名鴻蒼本草謂之菜芝是也

蘇荏荏

註

蘇荏類故名荏荏

註

蘇荏類之草也以其味辛似荏一名荏荏陶註

本草云葉下紫色而氣甚香其無紫色不香似荏
者名野蘇生池中者名水蘇一名雞蘇皆荏類也

薺虞蓼

註

虞蓼澤蓼

○蓼

註

薺一名虞蓼即蓼之生水澤者也周頌良耜云以薺

茶蓼毛傳云
蓼水草是也

條蓂

[圖]

未詳藁赤苗

[圖]

今之赤梁粟芑白苗

[圖]

今之白

梁粟皆好穀秬黑黍

[圖]

詩曰維秬維秠一稗二米

[圖]

此亦黑黍但中米異耳漢和帝時任城生黑黍或

三四實實二米得黍三斛八斗是

○蔣他周切蓂音

秠字鄙切

[圖]

藁詩大雅生民云誕降嘉種維秬維秠

藁即嘉穀赤苗者郭云今之赤梁粟芑即嘉穀白苗

者郭云今之白梁粟皆好穀也李巡曰黑黍一名秬

黍秬即黑黍之大名也秠是黑黍之中一稗有二米
者別名之為秠若然秬秠皆黑黍矣而春官鬯人註
云釀秬為酒秬如黑黍一秠二米言如者以黑黍一
米者多秬為正稱二米則秠中之異故言如以明秬

米者多秬為正稱二米則秬中之異故言如以明秬

有二等也秬有二等則二米亦可為酒鬯人之註必
言二米者以宗廟之祭唯禘禘為重二米嘉異之物鬯
酒宜當用之故以二米解鬯其實秬是大名故云釀
秬為酒此云秬一稗二米鬯人註云一秬二米文不
同者鄭志答張逸云秬卽皮其稗亦皮也爾雅重言
以曉人然則秬稗古今語之異故鄭引此文得以稗
為秬也漢和帝時任城縣生黑黍或三四實實二米得黍三斛八斗是也

稌



今沛國呼稌

○稌音杜



別二名也郭云今沛國呼稌詩周頌云豐年多黍多

稌禮記內則云牛宜稌幽風七月云十月獲稻是一
物也案說文云沛國謂稻為糯秬稻屬也字林云糯
黏稻也秬稻不黏者本草以粳米稻米為二物秬與
粳古今字然秬糯甚相類黏不黏為異耳依說文稌
稻卽糯也江東呼粳乃亂切

菑



菑華有赤者為萋萋菑一種耳亦猶萋萋華

黃白異名

音瓊 **𦵏** 藟與藟茅一草也華白者即名藟華赤者別名藟茅故郭云亦猶藟

落華黃白異名也

臺夫須

𦵏 鄭箋詩云臺可以為禦雨笠

音扶 **𦵏** 舍人云

夫須詩小雅云南山有臺陸璣云舊說夫須莎草也可以為簣笠都人士云臺笠緇撮是也按箋者傳註之別名也以詩先有毛公作傳鄭玄釋其未備者字林云箋者表也識也鄭以毛學審備遵暢厥旨所以表明毛意記識其事故特稱箋也都人士箋云都人之士以臺皮為笠此引其意非全文也

藟

𦵏

未詳藟貝母

𦵏

根如小貝圓而白華葉似韭

藟

音蹇藟音 **𦵏** 藥草貝母一名藟郭云根如小貝圓而伐藟音萌 **𦵏** 白華葉似韭詩廓風載馳云陟彼阿丘言采其蟲陸璣云蟲今藥草貝母也其葉如栝樓而細小其子在根下如芋子正白四方連累相著有分

解也本草一名空草陶註云出近道形似聚貝子故云貝母是也

菽蚍𧈧

音

今荆葵也似葵紫色謝氏云小草多華少葉

葉又翹起

○菽音翹蚍音浮

音

舍人云菽一名蚍𧈧郭云今荆葵也似葵紫色謝氏

云小草多華少葉葉又翹起詩陳風云視爾如菽毛傳云芘芘也陸璣云芘芘一名荆葵似蕪菁華紫綠色可食微苦是也

艾冰臺

音

今艾蒿

音

艾一名冰臺即今艾蒿也詩王風云彼采艾兮是也

葷亭歷

音

實葉皆似芥一名狗薺廣雅云

○葷

音

音

葷一名亭

歷郭云實葉皆似芥廣雅又名狗薺本草一名丁歷一名大室一名大適陶註云今近道亦有母則狗薺

子細黃至

苦是也

符鬼目

[註]

今江東有鬼目草莖似葛葉圓而毛子如耳

璫也赤色叢生

[註]

符一名鬼目郭云今江東有鬼目草莖如葛葉圓而毛子如耳璫也

赤色

叢生

薜廋草

[註]

未詳藜蔞縲

[註]

今藜縲也或曰雞腸草

[註] 五高

切蔞音縲

縲音縲

[註]

藜一名蔞縲一名藜縲一名雞腸草本

本註云此即雞腸草也 渠之側人家園庭亦有此草是也

離南活茺

[註]

草生江南高丈許大葉莖中有瓢正白零

陵人祖日貫之爲樹

[註]

離南草也一名活茺山

音尊 高丈許大葉而肥莖中有瓢正白者是也云零陵人祖日貫之爲樹者祖且也貫事也言零陵郡人且日

事之使科大若樹然也郭又計山海經云
零桂人植而日灌之以為樹然所未詳

龍天齋須葍菴 **註** 未詳葍隱葱 **註** 似蘇有毛今江東呼

為隱葱藏以為菹亦可淪食也 **註** 龍音龔葍葍方孔切菴音總葍音勃

蒟蘇類菜也一名隱葱郭云似蘇有毛今江東呼為隱葱藏以為菹亦可淪食者淪煮也

舊蔓于 **註** 多生水中一名軒于江東呼舊 **註** 音猶 **註** 舊水

一名蔓于郭云一名軒于江東呼舊

齒蘆 **註** 作履苴草 **註** 齒音魯 **註** 齒說文云齒草也可以蘆才古切 **註** 東一名蘆即蒯類也中

作履底字苑云韃苴履底故云作履苴草也

枉夫搖車 **註** 蔓生細葉紫華可食今俗呼曰翹搖車 **註** 柱

音主夫

出隧蘧蔬

疏

註

柱夫可食之草也一名搖車俗呼翹搖車蔓生紫華華翹起搖動因名云

蘧蔬似土菌生菰草中今江東啖之甜滑

音同翫甦

○隧音遂蘧巨俱切蔬山俱切

疏

菌類也一名出隧一名蘧蔬廣雅云朝生形如

鬼蓋郭云似土菌生菰草中今江東啖之甜滑音同甦甦者說文云菰蔣也張揖云甦甦毛席取其音同

蘧蔴蕪

註

香草葉小如菱狀淮南子云似蛇牀山海

經曰臭如蘧蕪

○蔴昌改切

疏

蔴蕪本草一名薇蕪一名蘧蔴前也一名蘧蔴一名

江蘧陶註云似蛇牀而香郭云香草葉小如菱狀者言如菱蕪之狀也

汜論篇云夫物之相類者世主之所亂惑也嫌疑肖像者衆人所眩耀也故狠者類知而非知也愚者類君子而非君子也戇者類勇而非勇也使人相去也若玉之與石也葵之與苒也則論人易矣夫亂人者

若芳藟之與藟木蛇牀之與藟蕪者許慎云此四音藥草臭味之相似惟治病則力不同是也云山海經曰臭如藟蕪者案西山經浮山有草曰薰草麻葉而方莖赤華而黑實臭如藟蕪可以止癘又天帝山有草其狀如葵其臭如藟蕪曰杜衡可以走馬食之已癘是也臭香也言其香氣如藟蕪也

茨蒺藜

布地蔓生細葉子有三角刺人見詩

布地蔓生細葉子有三角刺人見詩

名蒺

茨一

藟郭云布地蔓生細葉子有三角刺人見詩者按詩小雅云楚楚者茨是也

藟藟

似芹可食子大如麥兩兩相合有毛著人

似芹可食子大如麥兩兩相合有毛著人

衣

藟音計

如麥兩兩相合有毛著人衣俗名鬼

如麥兩兩相合有毛著人衣俗名鬼

也

髦顛

細葉有刺蔓生一名商棘廣雅云女木也

細葉有刺蔓生一名商棘廣雅云女木也

髦

蕨 音毛 蕨 音棘

蕨 一名顛蕨 一名商棘 廣雅云 女木也 郭云細葉有棘 蔓生

蕨 女木也

藿 音貫 藿 一名

藿 芄 蔓生 斷之有白汁可啖

○藿 是芄 藿 一名

郭云 藿 芄 蔓生 斷之有白汁可啖 案如此 註則以藿 芄 一 芄 蘭 或 傳 藿 誤 芄 衍 字 詩 衛 風 云 芄 蘭 之 支 陸

璣云 一名蘿 藿 幽 州人謂之雀瓢

藟 生 山 上 葉 如 韭 一 曰 蜺 母

○藟 徒 南 切 藟 音 沈

藟 藥 草 知 母

也 一 名 藟 一 名 藟 藩 郭 云 生 山 上 葉 似 韭 一 名 蜺 母 按 本 草 此 名 之 外 更 有 十 餘 名 文 多 不 載 陶 註 云 形

似 蒿 蒲 而 柔 潤 葉 至 難 死 掘 出 隨 生 須 枯 燥 乃 止 也

藟 今 澤 藟

○藟 音 俞 藟 音 昔

藟 本 草 作 澤 瀉 一 名 水 瀉 一

名 及 瀉 一 名 藟 芋 一 名 鶴 瀉 陶 註 云 葉 狹 長 叢 生 諸 淺 水 中

藿鹿藿其實菘

註

今鹿豆也葉似大豆根黃而香蔓延

生

○藿巨員切藿音霍菘女九切

註

藿一名鹿藿其實名菘郭云今鹿豆也葉似大豆根黃而香蔓

延生本草云味苦唐本註云此草所在有之苗似豌豆有蔓而長大人取以為菜亦微有豆氣名為鹿豆也

藹侯莎其實媿

註

夏小正曰藹也者莎藹媿者其實

○藹

音浩媿音媿

註

藹即莎別名侯維也猶語辭也其實別名媿夏小正者大戴禮之篇名本夏后氏

者十二月之候也漢九江太守戴德記之謂之大戴禮記其正月云媿藹藹也者莎藹也媿也者其實也先言媿而後言藹何也媿先見者也何以謂之小正以著名也案廣雅云地毛莎藹也是藹即莎也故云

莎藹

爾雅疏

卷之八十五

及古蜀

莞苻離其上音菑

註

今西方人呼蒲為莞蒲菑謂其頭臺

首也今江東謂之苻離西方亦名蒲中莖為菑用之

為席

○菑音翻

註

某氏曰本草云白蒲一名苻離楚謂之菑蒲其上臺別名菑郭義其註詩小雅

斯于云下莞上簞鄭箋云莞小蒲也者以莞蒲一草之名而司几筵有莞筵蒲筵則有大小之異為席有

精有粗故得為兩種席也

荷芙蓉

註

別名芙蓉江東呼荷其莖茄其葉蓮其本密

註

莖下白藕在泥中者其華菡萏

註

見詩其實蓮

註

蓮謂房也其根藕其中的

註

蓮中子也的中意

註

中

心苦

註

李巡曰皆分別蓮莖華葉實之名芙蓉其總名也別名芙蓉江東呼荷菡萏蓮華也的蓮

實也薏中心也郭璞曰薏葦下白薏在泥中者今江東人呼荷華爲芙蓉北方人便以薏爲荷亦以蓮爲荷蜀人以薏爲茄或用其母爲華名或用根子爲母葉號此皆名相錯習俗傳誤失其正體者也陸幾疏云蓮青皮裏白子爲的的中有青爲薏味甚苦故里語云苦如薏是也一詩陳風云彼澤之陂有蒲與荷又曰有蒲與蓮又曰有蒲菡萏是也

紅龍古其大者歸

歸

俗呼紅草爲龍鼓語轉耳

○歸丘
軟切

龍

舍人曰紅名龍古其大者名歸詩鄭風云隰有游龍毛云龍紅草也陸璣云一名馬蓼葉大而赤白

色生水澤中高丈餘郭云俗呼紅草爲龍鼓語轉耳

差薺實

薺

薺子味甘

○差才
何切

薺

本草云薺味甘人取其葉作菹及羹亦佳詩谷

風云誰謂茶苦其甘如薺其子別名差

麩臬實

註

禮記曰苴麻之有麩

○麩扶刃切

疏

臬麻也麩者即麻子名也

故云麩臬實也

註

禮記曰苴麻之有麩者儀禮喪服傳文也傳所以解經故亦謂之禮記也案喪服經云

苴經傳曰苴經者麻之有麩者是也

臬麻

註

別二名

疏

麻一名臬故註云別二名禹貢青州云厥貢岱畎絲臬是也

須蓂蕪

註

蓂蕪似羊蹄葉細味酢可食

疏

案詩谷風云采蓂采菲毛

傳云蓂須也先儒即以須蓂從當之孫炎云須一名蓂從今郭註上蓂從云未詳註此云蓂蕪似羊蹄葉細味酢可食則郭意以毛云蓂須者謂此蓂蕪也坊記註云蓂蔓菁也陳宋之間謂之蓂陸璣云蓂蕪菁幽州人或謂之芥方言云蓂蕪蕪菁也陳楚謂之蓂齊魯謂之蕪關西謂之蕪菁趙魏之部謂之太芥蓂與蓂字雖異音實同則蓂也須也蕪菁也蔓菁也蓂蕪也蕪也芥也七者一物也

菲蔥菜

註

菲草生下溼地似蕪菁華紫赤色可食

○菲音匪

蔥音息

疏

菲一名蔥菜案詩谷風云采葍采菲毛傳云菲芴郭上註菲芴云土瓜也註此云菲草生

下溼地似蕪菁華紫赤色可食則是芴與蔥菜別草而某氏及陸璣以為一物非郭義也

蕘赤莧

註

赤莧一名蕘今莧菜之赤莖者

○蕘旦貴切

藟藟藟冬

註

門冬一名滿冬本草云

○藟音美

疏藥草也一名藟藟一

名藟冬案山海經云條谷山其草多芍藥藟冬郭註亦云本草一名滿冬今檢本草有天門冬一名顛勒

麥門冬秦名羊韭齊名愛非楚名馬韭越名羊著一名禹葭一名禹餘糧無名滿冬者蓋所見本異也藟

門字音同

篇苻止

註

未詳樂貫衆

註

葉圓鏡莖毛黑布地冬不死

蕒一名貫渠廣雅云貫節

○蕒音偏灤音燦衆音終

釋

藥草名也一名貫

衆本草云一名貫節一名貫渠一名百頭一名虎卷

一名蕒符一名伯萍一名藥藻此謂鴟頭陶註云葉

如太蕨形色毛茸全似老鴟頭因名之郭氏云葉

圓銳莖毛黑布地冬不死一名貫渠廣雅名貫節

荇牛藻

釋

似藻葉大江東呼為馬藻

○荇其隕切藻音早

疏

荇一

藻江東呼馬藻藻之葉大者也詩召南云于以采藻

左傳云蘋蘩藟藻之菜以此草好聚生故言藟藻藟

訓聚也毛傳云藻聚藻也陸璣云藻水草也生水底

有二種其一種葉如雞蘇莖大如箸長四五尺其一

種莖大如釵股葉如蓬蒿謂之聚藻又云扶風人謂

之藻聚為發聲也此二藻皆可食煮熟按去腥氣米

麵糝蒸為茹嘉美揚州

饑荒可以當穀食也

蕒蕒馬尾

釋

廣雅曰馬尾蒿陸本草云別名蕒今關西

亦呼爲蕩江東爲當陸

○遂他六反蕩他羊反

疏

藥草藹陸也一名蕩蕩一

名馬尾郭云廣雅曰馬尾蕩陸本草云別名蕩今關西呼爲蕩江東爲當陸按本草藹陸一名蕩根一名夜呼不同者所見本異也今註云一名白昌一名當陸是也

萍萍

疏

水中浮萍江東謂之藻

○萍音平萍音餅藻音瓢

其大者蘋

詩

曰于以采蘋

疏

舍人曰萍一名萍大者名蘋郭曰水中浮萍江東謂之藻陸璣

毛詩義疏云今水上浮萍是也其粗大者謂之蘋小者曰萍李春始生可糝蒸爲茹又可苦酒淹以就酒

詩曰于以采蘋

召南采蘋篇文也

蓆菟葵

疏

頗似葵而小葉狀如藜有毛灼啖之滑

○蓆音希

疏

蓆一名菟葵郭云頗似葵小葉狀如藜有毛灼啖之滑者灼煮也案本草唐本註云苗如石龍芮葉

爾雅充

卷之八

及古周

光澤花白似梅莖紫色煮汁極滑堪噉爾雅釋
草一名菴所在平澤皆有田間人多識之是也

芹楚葵

音

今水中芹菜

音

郭云今水中芹菜按本草云水芹一名水英陶註云二月

三月作莢時可作菹及淪食之又有渣芹可為生菜亦可生噉別本註云芹有兩種荻芹取根白色赤芹取莖葉並堪作菹及生菜是也○渣音植

藟牛藟

音

今江東呼草為牛藟者高尺餘許方莖葉長

而銳有穗穗間有華華紫縹色可淋以為飲

○藟吐回切藟

音藟一名牛藟詩小雅云言采其穗鄭箋云藟牛藟郭云今江東呼草為牛藟者高尺餘許方莖

葉長而銳有穗穗間有華華紫縹色可淋以為飲者字林云縹青白色淋以水沃也

蕒牛唇

音

毛詩傳曰水蔞也如蕒斷寸寸有節拔之可

復音續李巡云別二名郭云如續斷寸寸有節陸璣以為今澤蔦也郭氏所不取詩魏風汾

沮如云彼汾一曲言采其蕘毛傳云蕘水蔦是也

萃

蕘

今蕘蒿也初生亦可食

音蕘

蕘

萃一名蕘蕘郭云今蕘蒿

也初生亦可食詩小雅云呦呦鹿鳴食野之萃陸璣云葉青白色莖似箸而輕肥始生香可生食又可蒸也

連

翹

一名連茗又名連草本草云

翹

連一名異翹郭云一名連

茗又名連草本草云者案今本草連翹一名異翹一名蘭華一名折根一名軋一名三廉不同者所見本異也唐本註云此物有兩種大翹小翹大翹葉狹長如水蘇花黃可愛生下溼地著子似椿實之未開者作房翹出眾草其小翹生岡原之上葉華實皆似大翹而小細耳是也

澤鳥瓊

註

卽上瓊也

疏

卽上瓊生於水澤者然形所未詳

傳橫目

註

一名結縷俗謂之鼓箏草

疏

傳一名橫目草蔓延生郭云一

名結縷俗謂之鼓箏草是也

釐蔓華

註

一名蒙華

疏

釐一名蔓華郭云一名蒙華

菱蕨攔

註

菱今水中菱

○菱音凌攔音眉

疏

菱一名蕨攔郭云菱今水中菱者字

林云楚人各菱曰菱可食國語曰屈到嗜菱俗云菱角是也

大菊蘧麥

註

一名麥句蘧卽瞿麥

疏

大菊一名蘧麥藥草也郭云一名麥

句蘧卽瞿麥廣雅云此菱麥句蘧蘧麥按本草云瞿麥一名巨句麥一名大菊一名大蘭陶註云今出近道一莖生細葉花紅紫赤可愛子頗似麥故名瞿麥

薜牡養

註

未詳箭山莓

註

今之木莓也實似蕪莓而大

亦可食

○薜音百贊音贊
箭音箭莓音每

註

山莓一名箭郭云今之
木莓也實似蕪莓而大

亦可食蕪

莓說在下

藟苦董

註

今董葵也葉似柳子如米泔食之滑

註

藟一名苦

董可食之菜也郭云今董葵也葉似柳子如米泔食
之滑者本草唐本註云此菜野生非人所種俗之謂
莖菜葉似蕪花紫色者內則云董豆粉榆是也本草
云味甘此云苦者古人語倒猶甘草謂之大苦也

薄石衣

註

水苔也一名石髮江東食之或曰薄葉似齏

而大生水底亦可食

○薄音潭

註

薄一名石衣郭云水苔
也一名石髮江東食之

者案本草有陟釐別本註云此即石髮也色類苔而
麓澀為與郭又云或曰薄葉似齏而大生水底亦可

食者即本草海藻一名藟陳藏器本草云大葉藻也
生深海中及新羅葉如水藻而大海人取之正在深
海底以繩繫腰因沒水下刈得旋繫繩
上五月已後當有大魚傷人不可取也

鞠治牆

音

今之秋華菊

音鞠

音

鞠一名治牆郭云今之秋華菊案月令季秋云

菊有黃花本草云菊華一名節華陶註云菊有兩種
一種莖紫氣香而味甘葉可作羹而食者為真一種
莖青而作蒿艾氣味苦不堪食者名苦蕒非真也

唐蒙女蘿菟絲

音

別四名詩云爰采唐矣

音

孫炎曰別

三名郭云別四名則唐與蒙或并或別故三四異也
詩經直言唐而傳云唐蒙也是以蒙解唐也則四名
為得下云蒙玉女郭云即唐也是又名玉女然則唐
也蒙也女蘿也菟絲也玉女也凡五各詩類并云葛
與女蘿毛傳云女蘿菟絲陸璣云今菟絲蔓連草上
生黃赤如金今合藥菟絲子是也
音詩云爰采唐矣

鄘風桑中
篇文也

苗菹

註

未詳菹菹蓋

註

覆蓋也實似莓而小亦可食

菹

他消切菹音奎

註

菹一名菹盆郭云覆蓋也實似莓

菹音缺蓋音盆

註

而小亦可食案本草蓬蘽一名覆

盆一名陵蘽

一名陰蘽其實名覆蓋子今註云蓬蘽

是覆盆之苗也覆盆乃蓬蘽之子也唐本註云然生

處不同沃地則子大而甘

瘠地則子細而酸者是也

芡董草

註

卽鳥頭也江東呼爲董

○芡音急

註

芡一名

云卽鳥頭也江東呼爲董音靳案詩大雅云董荼如

飴又晉語驪姬將譖申生寘鴆於酒寘董於肉賈逵

曰董鳥頭也然則董者其鳥頭

乎嫌讀爲董草之董故音之

薇百足

註

未詳菹戎葵

註

今蜀葵也似葵華如木槿華

爾雅充

卷之八 廿一

卷之八

○蕤音繼
菑音肩

菑

菑一名戎葵郭云今蜀葵也似葵華如木槿華戎蜀蓋其所自也因以名之

繫狗毒

繫

繫光云俗語苦如繫

○繫音計

繫

繫一名狗毒繫光云俗語苦如

繫樊光者京兆人後漢中散大夫
註爾雅六卷故郭氏取以為說

垂比葉

垂

未詳覆盜庚

垂

旋覆似菊

○覆音服

覆

覆一名盜庚郭云旋

覆似菊本草旋覆一名戴樞一名全沸草一名盛樞陶註云出近道下溼地似菊花而大是也

苧麻母

苧

苧麻盛子者

○苧音乎

苧

苧麻之盛子者也一名苧一名麻母

九葉

九

今江東有草五葉共叢生一莖俗因名為五

葉卽此類也

九

此草九葉叢生一莖然郭亦未詳其狀但舉其類云今江東有草五葉共

叢生一莖俗因名為五葉卽此類也

藐苾草

釋

可以染紫一名苾莫廣雅云

苾子爾切

說

藐一名苾草根可以染紫之草廣雅一名苾莫本草
一名紫丹唐本註云苗似蘭香莖赤節青花紫白色

而實
白也

倚商活脫

釋

卽離南也職黃蔕

說

職草葉似酸漿華小

而白中心黃江東以作菹食

○脫音奪職
音職蔕音除

說

職草一
名黃蔕

郭云職草葉似酸漿華小而
白中心黃江東以作菹食

藹車芑輿

釋

藹車香草見離騷

○藹音挈
芑音乞

說

香草也一
名藹車

名芑輿郭云藹車香草見離騷者離騷云
畦畱夷與藹車兮雜杜衡與芳芷是也

權黃華

釋

今謂牛芸草爲黃華華黃葉似菽蒡

說

權一
名黃

華郭云今謂牛芸草為黃華華黃葉似菽菹說文亦云芸草也似苜蓿淮南子說芸草可以死復生月令註云芸香草也雜禮圖曰芸蒿也葉似邪蒿香美可食然則牛芸者亦芸類也郭以時驗而言之故云今謂牛芸草為黃華也

莽春草

註

一名芒草本草云

○苒

疏

藥草也郭云一名芒草本草云者案

本草芒草一名薺一名春草陶註云今是處皆有葉青辛烈者良今俗呼為蘭草也郭云芒草者所見本也

終葵繁露

註

承露也大莖小葉華紫黃色

○終

疏

葵類一名

終葵一名繁露郭云承露也大莖小葉華紫黃色

蒟蒻

註

五味也蔓生子叢在莖頭

○蒟音木莖音直其切蒟音除

疏

蒟蒻也一名蒟蒻一名蒟蒻一名蒟蒻

藥草也一名菜一名莖藉郭云五味也蔓生子叢生
莖頭案本草五味子一名會及一名玄及唐本註云
五味皮肉甘酸核中辛苦都有鹹味此則五味具也
其葉似杏而大蔓生木上子作房如落葵大如瓠子

漆萎葉

詩云以秣漆蓼

○漆

穢

穢草也舍人口漆一
音徒

茶陸穢草然則漆者原田蕪穢之草非苦菜也詩云
以秣漆蓼此周頌良耜篇文秣耘除也今詩本秣作

穢音
義同

皇守田

皇

似燕麥子如彫胡米可食生廢田中一名守

氣

皇

皇一名守田郭云似燕麥子如彫胡米
可食生廢田中一名守氣彫胡卽菰也

鉤藤姑

鉤

鉤瓠也一名王瓜實如瓠瓜正赤味苦

○藤
音圭

鉤

鉤一名藤姑一云鉤瓠也一名王瓜實如瓠瓜正
赤味苦本草云王瓜一名土瓜陶註云卽今土瓜

爾雅流

卷之八 廿

及古

生籬院亦有子熟時赤如彈丸根大唐本註云此物
蔓生葉似栝樓圓無義缺子如梔子生青熟赤但無
稜爾根似葛細而多糝是也

望藥車

望

可以為索長丈餘

望

一名藥車郭云音繩可以為索長丈餘

困被祿

困

未詳櫻烏階

困

即烏把也子連相著狀如把

齒可以染阜

○被音劫祿音絳櫻音纓

困

櫻一名烏階郭云即烏把也子連相著狀如把

齒可以染阜今俗謂之狼把是也

杜土鹵

杜

衡也似葵而香

杜

香草也一名杜一名土鹵郭云杜衡也似葵而

香本草唐本註云杜衡葉似葵形如馬蹄故俗云馬蹄香生山之陰水澤下溼地根似細辛白前等山海經云天帝山有草其狀如葵其臭如麝蕪名曰杜衡可以走馬食之已瘦是也

肝虺牀

蛇牀也一名馬牀廣雅云

音呼

肝一名虺牀郭云蛇

牀也一名馬牀廣雅云案本草蛇牀一名蛇米一名

虺牀一名思益一名繩毒一名棗棘一名牆靡陶註

云近道田野墟落間

甚多花葉正似蘼蕪

蘇藪

未開赤袍薊

卽上袍薊菟奚

顯凍

款冬也

紫赤華生水中

○蘇音米藪五

藥草也

一名菟奚

一名顯凍郭云款

凍也紫赤莖生水中案本草款冬一名橐吾一名顯

凍一名虎鬚一名菟奚陶註云形如宿蓴未舒者其

腹裏有絲其花乃似大菊花唐本註

云葉似葵而大叢生花出根下是也

中藺菌

地藺也似葢

今江東名爲土菌亦曰藺廚可

啖之

○藺音達

小者菌

大小異名

此辨菌大小

之異名也大

爾雅流

卷之八 廿四

及古月

者名中尅小者即名菌郭云地葦也似葢今江東人名為土菌亦曰尅廚可啖之者說文云葦桑葦也謂菌生木上也今云地葦即俗呼地菌者是也

乾小葉

未聞茗陵茗

一名陵時本草云黃華葉白

華菱

茗華色異名亦不同

○葢音輒茗音調

茗

名陵茗本草一名陵時舍人曰茗陵茗也黃華名葉白華名菱別花色之名也陸璣疏云一名鼠尾生下涇水中七八月中華紫似今紫草可染阜黃以沐髮即黑詩小雅云茗之華芸其黃矣鄭箋云陵茗之華紫赤而繁陸璣亦言其華紫色而此云黃白者葢就紫色之中有黃紫白紫耳及其將落則全變為黃故詩云芸其黃矣毛傳云將落則黃是也

蘼從水生

生於水中

○蘼

草從水生者曰蘼故註云生於水中

音眉

薇垂水

音

生於水邊

音

草生於水濱而枝葉垂於水者曰薇故註云生於水邊也

薛山麻

音

似人家麻生山中

音

麻生山中者名薛故註云似人家麻生山中也

莽數節

音

竹類也節間促桃枝四寸有節

音

今桃枝節

問相去多四寸

音

數

音

粼堅中

音

竹類也其中實簡筴

中

音

言其中空竹類仲無筴

音

亦竹類未詳筴箭萌

筴

音

萌筴屬也周禮曰筴蕀雁醢篠箭

音

別二名

音

粼

筴音閔筴音徒

音

此辨竹節希數及中空實萌篠之筴音枕筴音待

去四寸有節者名桃枝竹其中堅實者名粼其中空者名簡筴空中仲無筴註未詳筴一名箭萌即筴也

篠一名箭書曰篠篠既敷釋地云會稽之竹箭是也郭云今桃枝節間相去多四寸者郭以時驗而言也

尚書顧命云敷重篋席升交國云篋桃枝竹周禮春官司几筵云加次席黼純鄭註云次席桃枝席有次列成文是也○**筵**周禮曰筵蒞雁醢者天官醢人職文也彼文作落鄭玄註云落箭萌字雖異音義同

枹霍晉素華軌騶皆未詳**芰**夫**王**芰草生海邊似

莞蘭今南越人采以為席○枹音包芰音杜**王**郭云芰草

生海邊似莞蘭今南方越人采以為席

藜月爾即紫藜也**藜**即紫藜也似藜可食音其**藜**藜一名月爾可食之菜也郭云

即紫藜也似藜可食

歲馬藍今大葉冬藍也音針**歲**歲一名馬藍郭云今大葉冬藍也今為澱

者是也

此處有餘字...

姚莖涂薺 **音** 未詳 **音** 地黃 **音** 一名地髓江東呼芋 **音**

音 藥草也郭云一名地髓江東人呼芋案本草地黃一名地髓一名芋一名芑陶註云生涇城者乃有

子實實如小麥

蒙玉女 **音** 蒙即唐也女蘿别名拔龍葛 **音** 似葛蔓生有

節江東呼為龍尾亦謂之虎葛細葉赤莖 **音** 拔一名

類也郭云似葛蔓生有節江東呼為龍尾亦謂之虎葛細葉赤莖

遼牡茅 **音** 白茅屬 **音** 遼茅之不實者也一名遼 **音** 一名牡茅郭云白茅屬

卷耳苓耳 **音** 廣雅云泉耳也亦云胡泉江東呼為常泉

或云苓耳形似鼠耳叢生如盤 **音** 卷耳一名苓耳郭云廣雅

云泉耳也亦云胡泉江東呼為常泉或曰苓耳形似鼠耳叢生如盤詩周南云采采卷耳陸璣疏云葉青白色似胡荽白華細莖蔓生可煮為茹滑而少味四月中生子如婦人耳璫幽州謂之爵耳是也

蕨

音

廣雅云紫蕨非也初生無葉可食江西謂之蕨

○蕨可食之菜也舍人曰蕨一名蕨郭云廣雅云音蕨紫蕨非也初生無葉可食江西謂之蕨詩召

南云言采其蕨陸璣疏云蕨山菜也初生似蒜莖紫黑色可食如葵是也

蕎

音

今藥草大戟也本草云蕎一名叩鉅郭云

草云者案本草大戟一名叩鉅苗名澤漆陶註云今近道處處有生時摘葉有白汁故名澤漆也

繁

音

未詳苾杜榮今芒草似茅皮可以為繩索

履

音

苾草一名杜榮郭云今芒草似茅皮可以為繩索履屨也者屨草履也

稂童梁

𦉳

稂莠類也

𦉳

舍人曰稂一名童梁郭云稂莠類也詩曹風云浸彼苞稂陸璣

疏云禾秀為穗而不成崩嶷然謂之童梁今人謂之宿田翁或謂之守田也大田云不稂不莠外傳曰馬不過稂莠皆是也

蔗蔗

𦉳

蔗卽莓也今江東呼為蔗莓子似覆盆而大赤

酢甜可啖

○蔗蒲苗切

𦉳

蔗一名蔗郭云蔗卽莓也今江東人呼為蔗莓子似

覆盆而大酢甜可啖

的藪

𦉳

卽蓮實

○藪音亦

𦉳

的又一名藪卽上釋荷云其實蓮其中的也故郭云卽蓮實

購蒟萋

𦉳

蒟萋萋蒿也生下田初出可啖江東用羹魚

○購古豆切

𦉳

舍人曰購一名蒟萋郭云蒟萋萋蒿也生下田初出可啖江東用羹魚詩

爾佳流

卷之八 廿七

及古月

周南漢廣云翹翹錯薪言刈其萋陸璣疏云其葉似艾白色長數寸高丈餘好生水邊及澤中正月根牙生旁莖正白生食之香而脆美其葉又可蒸為茹是也

菊勃茹

音列

一名石芸本草云

○菊

音列

一名勃茹郭云一名石芸本草云

者案本草石芸味甘一名蝥烈一名顧喙是也

萋繞蘇菟

音列

今遠志也似麻黃赤華葉銳而黃其上謂

之小草廣雅云

○萋易了切菟音冤

音列

藥草也萋繞一名蘇菟郭云今遠志也似麻黃

赤華葉銳而黃其上謂之小草廣雅云者案本草遠志一名細草其葉名小草陶註云小草狀如麻黃而青今註云遠志莖葉似大青而小廣雅云蘇菟遠志也其上謂之小草是也

策刺

音列

草刺針也關西謂之刺燕北朝鮮之間曰策見

○策刺謂草針刺人也一名策又各刺郭云草

方言 ○ 萊 謂草針刺人也 一名萊 又名刺郭云 草

萊見方言者 案方言凡草木刺人 北燕朝鮮之間 謂

之萊 或謂之壯自關 而東或謂之梗 或謂之歲 自關

而西謂之刺江洲 之間謂之棘是也

蕭菝 卽蒿 音狄 謂菝蒿者是也 或云牛尾蒿似白

蒿 白葉莖 瓮科生 多者數十莖 可作燭 有香氣 故祭

祀以脂 蕪之爲香 許慎以爲艾蒿非也 郊特牲云 旣

奠然後蕪蕭 合馨香是也

薄海藻 藥草也 一名海蘿 如亂髮 生海中 本草云

薄 又名海藻 郭云 藥草也 一名海蘿 如亂髮 生海中

本草云者 案本草 一名落首 一名薄陶 註云 生海島

上 黑色 如亂髮 而大

少許 葉大都似藻葉

兩佳流 卷之八 共 吸古閣

長楚鈹芡

釋

今羊桃也或曰鬼桃葉似桃華白子如小

麥亦似桃

○鈹音姚
芡音亦

釋

舍人曰長楚一名鈹芡本草云鈹芡名羊桃郭云今羊桃

也或曰鬼桃葉似桃華白子如小麥亦似桃詩檜風臨有萋楚陸璣疏云今羊桃是也葉長而狹華紫赤色其枝莖弱過一尺引蔓于草上今人以爲汲灌重而善沒不如楊柳也近下根刀切其皮著熱灰中脫

之可韜
筆管

藟大苦

釋

今甘草也蔓延生葉似荷青黃莖赤有節節

有枝相當或云藟似地黃

釋

藥草也藟一名大苦郭云今甘草也蔓延生葉

似荷青黃莖赤有節節有枝相當或云藟似地黃詩唐風云采苓采苓首陽之巔是也藟與苓字雖異音

義同

茅苜馬鳥馬鳥車前

註

今車前草大葉長穗好生道邊

江東呼為蝦蟆衣

○茅音浮首音以

疏

藥草也別三名郭云今車前草大葉長穗

好生道邊江東呼為蝦蟆衣詩周南云采采芣苢陸

璣疏云馬鳥一名車前一各當道喜在牛跡中生故

曰車前當道也今藥中車前子是也幽州人謂之牛

舌草可嚙作茹大滑其子治婦人產難王肅引周書

王會云茅苜如李出於西戎王基駁云王會所記雜

物奇獸皆四夷遠國各齎土地異物以為貢贄非周

南婦人所得采是茅苜為

馬鳥之草非西戎之木也

綸似綸組似組東海有之

註

綸今有秩嗇夫所帶糾青

絲綸組綬也海中草生彩理有象之者因以名云帛

似帛布似布華山有之

註

草葉有象布帛者因以名

云生華山中

疏

此辨草似綸組布帛者以其所似因名其草也綸是糾青絲繩也組綬也

東海有草文理似之即名綸草組草華山有草葉似帛布者因名帛草布草也一案漢書百官公卿大夫

表云十里一亭十亭一鄉鄉有三老有秩嗇夫有游微三老業教化嗇夫掌獄訟游微掌禁盜賊故漢書

云張敞以鄉有秩補太守卒史又云朱邑為桐鄉嗇夫又續漢書百官表云鄉置有秩三老游微有秩郡

所置秩百戶其鄉小者縣所置嗇夫案此則有秩嗇夫職同但隨鄉大小故名異耳各雖異皆糾青絲為

綸以帶佩之則同至東晉尚然故郭云今也張華云綸如宛轉繩

芫東蠶

疏

未詳縣馬羊齒

疏

草細葉葉羅生而毛有似

羊齒今江東呼為雁齒縑者以取繭緒

疏

縣馬一名羊齒郭云

草細葉葉羅生而毛有似羊齒今江東人呼為雁齒縑者以取繭緒者說文云縑澤繭為絲也緒絲端也

以此草似羊齒而毛故
繅者用之以取繭緒也

落麋舌

今麋舌草春生葉有似於舌

○落古活切

落草 春生

葉似麋舌故落一名麋舌郭云
今麋舌草春生葉有似於舌

寨柜胸

未聞蔡之醜秋為蒿

醜類也春時各有種

名至秋老成皆通呼為蒿

○寨居展切柜音巨胸音劬

醜類也 此言蔡

蕭義之類春始生氣味既異故其名不同至秋老成
則皆蒿也郭云醜類也春時各有種名至秋老成皆

通呼為蒿也

芙薊其實葵

芙與薊莖頭皆有蓊臺名葵葵即其實

也 ○芙音襖葵音吁

葵 芙與薊莖頭皆有蓊臺名葵葵即其實也

薰萼茶

註

卽芳焱蘄芳

註

皆芳茶之別名，方俗異語所

未聞

註

○蘄方腰切焱必遙切蘄方驕切芳音調

註

此辨芳茶之別名也。案鄭註周禮掌茶及詩有

女如茶皆云茶茅秀也。蘄也。萼也。其別名茶卽芳也。芳又一名焱。又名蘄。皆萼茅之屬。華秀名也。故註云

皆芳茶之別名。方俗異語所未聞言未聞者謂未聞其所出也。

葦醜芳

註

其類皆有芳秀

註

葦卽蘆之成者其類皆有芳秀也。

葭華

註

卽今蘆也。兼蘄

註

似萼而細高數尺。江東呼爲

蘄

○兼音兼蘄音蘄

葭蘄

註

葦也。葵蘄

註

似葦而小實。中江

東呼爲鳥蘄

○葵他敢切蘄五患切蘄音丘

其萌蘄

註

今江東呼蘄

筍爲蘄然則萼葦之類其初生者皆名蘄音繼綵

註

此辨蒹葭等生成之異名也葭一名華即今蘆也華
 之未成者蒹一名蒹郭云似葎而細高數尺方東呼
 爲蒹適詩秦風云蒹葭蒼蒼陸璣云蒹水草也堅實
 牛食令牛肥彊青徐人謂之蒹兗州遠東通語也葭
 一名蘆莢一名蘆李巡曰分別葦類之異名郭云蘆
 葦也莢似葦而小實中江東呼爲鳥蘆如李巡云蘆
 亂其爲一草如郭云則蘆亂別草案詩大車傳云莢
 雖也蘆之初生則毛意亦以葭莢爲一草也案詩衛
 風碩人云葭莢揭揭陸璣云蘆或謂之葭至秋堅成
 則謂之葎其初生三月中其心挺出其下本大如箸
 上銳而細揚州人謂之馬尾以今語驗之則蘆亂別
 草也其萌名蘆郭云今江東人呼蘆筍爲蘆然則葎
 葦之類其初生者皆名蘆註音繼繼者大雅民勞云
 以謹繼繼昭二十五年左傳云繼繼從公無通外內
 此取蘆與繼字
 音同不爲義也

滄莽莖華榮



釋言云華皇也今俗呼草木華初生者

為笋音猶豬滌猶敷滌亦華之貌所未聞

○滌音俞 笋羊捶切

皇 **疏** 此別草木榮華之異名也滌言華之敷貌笋

亦未聞所出也註音猶豬者釋獸云猶猶郭云俗呼

卷旆草拔心不死

疏

宿莽也離騷云

疏

卷旆草一名宿

死也案離騷經云朝搴阰之木蘭兮夕擘中洲之

葍菱

疏

今江東呼藕經緒如指空中可啖者為菱菱即

此類 ○葍于閏切

疏

葍一名菱謂草根可食者也亦

曉人云今江東呼藕經緒如指空

菱根

疏

別二名俗呼韭根為菱

疏

凡草根一名菱郭云

芟此舉
一隅也

樓橐含
未詳

華芩也

今江東呼華為芩

○芩音敷

華芩榮也

轉相解

木謂之華草謂之榮不榮而實者謂之秀榮而不實

者謂之英

郭云今江東呼華為芩又一名榮郭云

李巡云分別異名以曉人也華一名芩

轉相解木則名華月令季春桐始華草則名榮月令仲夏木槿榮此對文爾故文則草亦名華鄭風云隰有荷華是也不見其榮但見其實者曰秀詩大雅云實秀實發有其榮而不實者曰英此亦對文爾故以英為不實其實黍稷皆先榮後實詩小雅出車云黍稷方華是嘉穀之秀必有榮也

出車云黍麩衣華且蒸藜之黍以作樂也

英為不實其實黍麩昔於樂翁其精小也

實黍實發亦其樂而不實者曰英其衣機文爾效以

亦疏華長也下以其樂而實者曰黍其衣機文爾效以

物夏木棘榮也機文爾效以華潤風云爾

物秋木似谷華也今李黍棘也華潤風云爾

音謂之英李疏云今取和華為英又一谷樂也

木謂之華草謂之榮不榮而實音謂之黍樂而不實

華也今山東和華為華

音華華也音華華也

音華華也音華華也

音華華也音華華也

音華華也音華華也

音華華也音華華也

音華華也音華華也

爾雅註疏卷第八

爾雅註疏卷第八

爾雅註疏卷第九

晉郭璞註

宋邢昺疏

釋木第十四

𣎵 說文云木冒也冒地而生東方之行也白虎通云木觸也陽氣動躍

觸地而出也種名雖多木為總號此篇析別故云釋木也

栲山榎

𣎵

今之山楸

榎音賈

𣎵

李巡云山榎一名栲郭云今之山楸秦風

云終南何有有條有梅陸璣疏云栲今山楸也亦如下田楸耳皮葉白色亦白材理好宜為車板能溼又可為棺木宜陽北山多有之

栲山樗

𣎵

栲似樗色小白生山中因名云亦類漆樹

樗 ○

爾雅疏

卷之九

改古

丑於切 **栲** 舍人曰栲名山栲郭云栲似栲色小白生山中因名云亦類漆樹俗語曰樵栲栲漆相似

如一詩唐風云山有栲陸璣疏語云山栲與下田栲畧無異葉似差狹耳吳人以其葉為茗方俗無名此

為栲者似誤也今所云為栲者葉如櫟木皮厚數寸可為車輻或謂之栲櫟許慎正以櫟者為櫟今人言

栲失其聲矣

柏栒

栒 禮記曰鬯以栒

音菊

栒

栒一名栒

栒

禮記曰鬯以栒者上雜記文也彼

鄭註云所以搗鬯也栒栒也是也

髡栒

栒 未詳椴栒

栒

白椴也樹似白楊

○髡音坤栒五門切椴音段栒

音

栒

椴一名栒郭云白椴也樹似白楊其材能溼禮記檀弓云栒椴鄭註云所謂梓棺也即引此文

證之是也

梅柟

音

似杏實酢

○柟而占切

音

孫炎云荆州曰梅揚州曰柟郭云似杏實酢詩秦風

終南云有條有梅陸璣云梅樹皮葉似豫樟葉大如牛耳一頭尖赤心華赤黃子青不可食柟葉大可三

四葉一叢木理細緻於豫樟子赤者材堅子白者材脆是也

被黏

音

黏似松生江南可以為船及棺材作柱埋之不

腐

○被音彼黏音杉

音

被一名黏俗作杉郭云黏似松生江南可以為船及棺材作柱埋之不腐

櫟椴

音

櫟屬也子大如孟皮厚二三寸中似枳食之少

味

○櫟音廢椴音賈

音

櫟一名椴郭云櫟屬也

柎櫨

音

似棣細葉葉新生可飼牛材中車輞關西呼柎

子一名土榑

○柎女九切榑音億

音

柎一名櫨郭云似棣細葉葉新生可飼牛材中車輞

關西呼柎子一名土榿詩唐風云隰有柎陸璣疏云葉似杏而尖白色皮正赤為木多曲少直枝葉茂好
 二月中葉疎華如練而細藥正白蓋樹今宮園種之
 正名曰萬歲既取名於億萬其葉又好故種之其汲
 山下入或謂之牛筋或謂
 之憶材可為弓弩幹也

楸木瓜

註

實如小瓜酢可食

○楸

疏

木瓜一名楸郭云實如小瓜酢可食

詩衛風投我以木瓜是也

椋即來

註

今椋材中車輞

○椋

疏

椋一名即來郭云今椋材中車輞本草唐

本註云葉似柿兩葉相當子細圓如牛李子生青熟黑其木堅重煮汁赤色爾雅云椋即來是也

榑

註

樹似榑榑而庫小子如細栗可食今江東亦呼

為榑栗

○榑音列
榑音而

疏

榑一名榑詩大雅皇矣云其灌其榑陸璣疏云葉如榆也木理

空朝而亦可為車輞郭云樹似榑榑而庫小子如榑

堅韌而赤可為車轅郭云樹似檉楸而庫小子如刺
栗可食今江東亦呼為栝栗禮記內則云芝栝淺根
也

獲落

音鑊

可以為杯器素

音鑊

音鑊

獲一名落某氏曰可作
杯圈皮韌繞物不解郭

云可以為杯器素謂樸也小雅大東云無浸獲薪
鄭箋云獲落木名陸璣疏云今椰榆也其葉如榆其
皮堅韌剝之長數尺可為繩索又
可為甌帶其材可為杯器是也

柚條

音柚

似橙實酢生江南

音柚

柚一名條郭云似橙實酢
生江南禹貢揚州云厥苞

橘柚孔安國云小曰橘大曰柚呂氏春秋云果之美
者有雲夢之柚本草唐本註云柚皮厚味甘不如橘
皮味辛而苦其肉亦如橘有甘有酸酸
者名胡甘今俗人或謂橙為柚非也

時英梅

音雀

雀梅

音雀

時一名英梅郭云雀
梅似梅而小者也

爾雅流

卷之九三

及古閣

援柅柳

釋

未詳或曰柳當為柳柅柳似柳皮可煮作飲

○援音袁

釋

援一名柅柳郭云未詳或曰柳當為柳柅柳似柳皮可煮作飲以時驗而知也

栩杵

釋

柅樹

釋

○柳香羽切

釋

柳一名杵郭云柅樹詩唐風云集于苞栩陸璣疏云

今柅也徐州人謂柅為杵或謂之為栩其子為阜或言阜斗其殼為汁可以染阜今京洛及河內言杵

汁謂柅為杵五方通語也

蒨莖著

釋

釋草已有此名疑誤重出

○莖直之切著音儲

蒨莖

釋

今之刺榆

○蘊音歐

釋

別二名也郭云今之刺榆詩唐風云山有樞陸璣疏其針

刺如柅其葉如榆淪為茹美滑如白榆之類有十種葉皆相似皮及木理異矣

杜甘棠

釋

今之杜梨

釋

杜一名甘棠郭云今之杜梨下云杜赤棠白者棠舍人曰杜赤

杜甘棠白者亦各棠然則其白者各棠也

色名赤棠白者亦名棠然則其白者名棠其赤者為杜棠為甘棠杜為赤棠詩召南云蔽芾甘棠唐風云有杖之杜傳云杜赤棠是也

狄藏棹貢棊

釋

皆未詳枕繫梅

釋

枕樹狀似梅子如指

頭赤色似小柰可食

○棹音臯棊音其枕音求繫音計

釋

梅郭云枕

樹狀似梅子如指頭赤色似小柰可食

料者聊

釋

未詳魄檍榼

釋

魄大木細葉似檀今河東多

有之齊人諺曰上山斫檀檍榼先殫

○料音糾檍分計切榼許兮切

釋

魄一名檍榼郭云魄大木細葉似檀今河東多有之齊人諺曰上山斫檀檍榼先殫殫訓盡也

棧木桂

釋

今南人呼桂厚皮者為木桂桂樹葉似枇杷

而大白華華而不著子叢生巖嶺枝葉冬夏常青間

無雜木

○稜音寢者為木桂樹葉似枇杷而大白華

華而不著子叢生巖嶺枝葉冬夏常青

檣無疵

檣音倫檣屬似豫章音倫之郭云檣檣屬似豫

章案檣及豫章皆南方大木之名也

楛櫨

腫節可以為杖○楛音祛別二名也郭云腫

雅皇矣其楛陸璣疏云節中腫似扶老今人以為馬鞭及杖弘農共北山甚有之

檉河柳

今河旁赤莖小楊○檉一名河柳郭云今河

生水旁皮正赤如絳一名兩師枝葉如松

旄澤柳

註

生澤中者

註

柳生澤中者別名旄郭云生澤中者

楊蒲柳

註

可以為箭左傳所謂董澤之蒲

註

楊一名蒲柳生澤中

可為箭筈

註

云左傳所謂董澤之蒲者案左傳宣十二年晉楚戰于邲晉師敗績楚熊負羈囚知罃知莊

子以其族反之廚武子御下軍之士多從之每射抽

矢敢納諸廚子之房廚子怒曰非子之求而蒲之愛

董澤之蒲可勝既乎杜註云董澤之蒲河東

聞喜縣東北有董池陂既盡也是其事也

權黃英輔小木

註

權輔皆未詳杜赤棠白者棠

註

棠色

異異其名

註

郭云棠色異異其名樊光云赤者為杜白者為棠陸璣疏云赤棠與白棠同耳

但子有赤白美惡子白色為白棠甘棠也少酢滑美

赤棠子澀而酢無味俗語云澀如杜是也赤棠木理

韌亦可以

作弓幹

爾雅

卷之九五

及古

諸慮山壘

今江東呼壘為藤似葛而麤大

音壘 諸慮

一名山壘郭云今江東呼壘為藤似葛而麤大

攝虎壘

音攝

今虎豆纏蔓林樹而生莢有毛刺今江東呼

為櫟攝

音攝

攝一名虎壘郭云今虎豆纏蔓林樹而生莢有刺今江東呼為櫟或曰葛

類也子如菘豆而葉太

杞枸櫬

音計

今枸杞也

音計

杞一名枸櫬郭云今枸杞也詩小雅四牡云集于苞

杞陸璣疏云一名苦杞一名地骨春生作羹茹微苦其莖似苒子秋熟正赤莖葉及子服之輕身益氣耳

杭魚毒

音杭

杭大木子似栗生南方皮厚汁赤中藏卵果

疏

杭一名魚毒

段大板 今板對養生 段者大板之

檄大椒

註

今椒樹叢生實大者名爲檄

說

檄者大椒之別也郭云今

椒樹叢生實大者名爲檄詩唐風云椒聊且陸璣疏云椒樹如茱萸有針刺葉堅而滑澤蜀人作茶吳人作茗皆合煮其葉以爲香今成臯諸山間有椒謂之竹葉椒其樹亦如蜀椒少毒熱不中合藥也可著飲食中又用蒸鷄豚最佳者東海諸島上亦有椒樹枝葉皆相似子長而不圓甚香其味似橘皮島上獐鹿食此椒葉其肉自然作椒橘香

梗鼠梓

註

楸屬也今江東有虎梓

○梗

說

李巡曰鼠梓一名梗郭云

楸屬也今江東有虎梓詩小雅云北山有梗陸璣疏云其樹葉木理如楸山楸之異者今人謂之苦楸是也

楓楫楫

註

楓樹似白楊葉圓而岐有脂而香今之楓香

是音攝**說文**云楓木厚葉弱枝善搖一名攝攝郭云楓樹似白楊葉圓而岐有脂而香今之

楓香是案本草唐本註云樹高大葉三角商洛之間多有之是也又山海南荒經云有宋山者木生山上

名曰楓木楓木蚩尤所棄其桎梏是謂楓木註云即今楓香樹也

寓木宛童寄生樹一名葛**寓木**一名宛童郭云寄生樹一

名葛詩小雅類弁云葛與女蘿陸璣疏云葛一名寄生菜似當盧子如覆盆赤黑甜美是也

無姑其實夷無姑姑榆也生山中葉圓而厚剝取皮

合漬之其味辛香所謂蕪萸無姑一名姑姑榆其實名夷郭云無姑姑榆

也生山中葉圓而厚剝取皮合漬之其味辛香所謂蕪萸云所謂本草蕪萸一名無姑也

有棟彙自裹音求**棟**似樗之木也棟盛實之房也孫炎曰棟

實棟也郭云有棟彙自裹詩秦風云山有苞棟陸璣

實豫也郭云有棗棗自裴詩秦風云山有苞櫟陸璣疏云秦人謂柞櫟為櫟河內人謂木蓼為櫟椒椒之屬也其子房生為棗木蓼子亦房生故說者或曰柞櫟或曰木蓼璣以為此秦詩也宜從其方土之言柞櫟是也

榘蘿

音

今楊榘也實似梨而小酢可食

音 榘

音

榘一名

今楊榘也實似梨而小酢可食詩秦風云隰有樹榘陸璣疏云榘一名赤蘿一名山梨也今人謂之楊榘實如梨但小耳一名鹿梨一名鼠梨今人亦種之極有脆美者亦如梨之美者

楔荆桃

音

今櫻桃旄冬桃

音

子冬熟櫪桃山桃

音

實如

桃而小不解核

音 櫪音斯

音

別桃類也楔一名荆桃郭云今櫻桃廣雅云櫻

桃舍桃也月令仲夏云羞以含桃是也桃子冬熟者名旄生山中者名櫪桃郭云實如桃而小不解核

休無實李

註

一名趙李座接慮李

註

今之麥李駁赤李

註子赤

疏

別李屬也李之無實者名休郭云一名趙李座接慮李郭云今之麥李與麥同熟因

名云李之子赤者名駁

棗壺棗

註

今江東呼棗大而銳上者為壺壺猶瓠也邊

要棗

註

子細腰今謂之鹿盧棗

註

○要音腰 齊白棗

註

即今

棗子白乃熟槭酸棗

註

樹小實酢孟子曰養其槭棘

音二楊徹齊棗

註

未詳遵羊棗

註

實小而圓紫黑色

今俗呼之為羊矢棗孟子曰曾皙嗜羊棗洗大棗

註

今河東猗氏縣出大棗子如雞卵煮填棗

註

未詳蹶

洩苦棗註子味苦皆無實棗註不著子者還味稔棗

註還味短味○洗屑典切填音田○別棗類也云棗

棗者棗形似壺也郭云今江東呼棗大而銳上者為壺壺猶瓠也邊大而腰細者名邊腰棗郭云子細腰

今謂之鹿盧棗棗子白熟者名擠實小而味酢者名穢棗楊徹齊棗註未詳遵一名羊棗郭云實小而圓

紫黑色今俗呼之為羊矢棗洗最大之棗名也郭云今河東猗氏縣出大棗子如雞卵煑填棗註未詳蹶

洩者味苦之棗名也哲者無實之棗名也還味者短味也名稔棗註孟子曰養其穢棘者案孟子曰人之

於身也體有貴賤有大小無以小害大無以賤害貴養其小者為小人養其大者為大人今有場師舍其

梧檟養其穢棘則為賤場師焉趙岐註云穢棘所謂酸棗是也一云孟子曰曾皙嗜羊棗者孟子云曾皙

嗜羊棗而曾子不忍食羊棗公孫丑問曰膾炙與羊棗孰美孟子曰膾炙哉公孫丑曰然則曾子何為食

爾雅疏 卷之九 八 吸古閣

膾炙而不食羊棗曰膾炙所
同也羊棗所獨也是其事

櫬梧

訓 今梧桐

說

櫬一名梧郭云今梧桐詩大雅
云梧桐生矣于彼朝陽是也

樸枹者

訓

樸屬叢生者為枹詩所謂棫樸枹櫟

○樸
音卜

疏

樸屬枹櫟皆木叢生之名也郭云樸屬叢生者為枹
云棫樸者詩大雅云芄芃棫樸薪之櫟之是也枹櫟
者秦風云山有苞
櫟隰有六駁是也

謂櫬采薪采薪即薪

訓

指解今樵薪

說

郭云指解今樵
薪一名櫬一名

采薪一名即薪公羊謂之薪采左傳云不樵樹史記
云樵蘇後爨師不宿飽註云樵取薪蘇取草皆謂取

草為
薪也

棧棧其

訓

棧實似柰赤可食

說

棧一名棧其郭云棧實
似柰赤可食山海經云

堂庭之山多棧木註云

堂庭之山多楸木註云
子似柰而赤可食是也

劉劉杙 **註** 劉子生山中實如梨酢甜核堅出交趾 **疏** 一劉

名劉杙其子可食郭云劉子生
山中實如梨酢甜核堅出交趾

穰槐大葉而黑 **註** 槐樹葉大色黑者名為穰 **疏** 穰苦 **疏**

穰槐一也大葉而黑名穰不爾者即
名槐郭云槐樹葉大色黑者名為穰

守宮槐葉晝聶宵炕 **註** 槐葉晝日聶合而夜炕布者名

為守宮槐 **註** 此亦槐也聶合也炕張也言
其葉晝合夜開者別名守宮

槐郭云槐葉晝日聶合而
夜炕布者名為守宮槐

槐小葉曰榎 **註** 槐當為楸楸細葉者為榎大而散楸 **註**

爾雅流 卷之九 九 及古閣

老乃皮粗敲者為楸小而敲**楸**小而皮粗敲者為

楸左傳曰使擇美楸別楸楸之名也楸之小葉者名楸樊光云大者老也敲猪

皮也謂樹老而皮粗敲者為楸少也樹小而皮粗敲者為楸**楸**云左傳曰使擇美楸者案襄二年夏齊

姜薨初穆姜使擇美楸以自為櫬與頌琴季文子取以葬是其事也

椅梓即楸**椅**○椅於別二名也郭云即楸詩鄘風云

疏理白色而生子者為梓梓實桐皮曰椅則大類同而小別也

楨赤棟白者棟赤棟樹葉細而岐銳皮理錯戾好叢

生山中中為車輜白棟葉圓而岐為大木○棟山厄切**棟**

棟赤者名棟白者即名棟某氏曰其色雖異為名即同郭云赤棟樹葉細而岐銳皮理錯戾好叢生山中

中為車輜白棟葉圓而岐為大木也詩小雅云

中為車輻白棟葉圓而岐為大木也詩小雅云櫟有
祀棟陸璣疏云棟葉如柞皮薄而白其木理赤者為
赤棟一名棟白者為棟其
木皆堅韌今人以為車轂

終牛棘

即馬棘也其刺粗而長

疏終一名牛棘之針刺粗長者因名牛

棘馬刺也

灌木叢木

詩曰集于灌木

疏灌木者即叢生之木也下云木族生為灌郭云

族叢也是灌木為叢木也詩周南云黃鳥于飛集于灌木是也

痲木苻婁

謂木病疰偃瘦腫無枝條

○痲胡某氏罪切云詩

云譬彼痲木疾用無枝苻婁疰偃瘦腫無枝條舍人曰苻婁屬無枝郭云謂木病疰偃瘦腫無枝條舍人曰苻婁屬

下句獨為異也

蕢藹

音

樹實繁茂菴藹

音

蕢亦樹實名又名藹
郭云樹實繁茂菴藹

枹適木魁癭

音

謂樹木叢生根枝節目盤結磊磊

音

徂由

切

音

木叢攢道而生者名枹適木魁癭讀若磊磊謂
根節盤結處也郭云謂樹木叢生根枝節目盤

結磊

磊磊音出是木也

械白桺

音

械小木叢生有刺實如耳

音

械

械人

音

械一名白桺郭云械小木叢生有刺實如耳
佳切

蒼說械

卽柞也其材理全白無赤心者為白桺直理
易破可為櫛車輻又可為矛戟矜今人謂之白桺或

曰白桺此二說
不同未知孰是

梨山檣

音

卽今梨樹

音

梨生山中者名檣郭云卽
今梨樹言其在山之名則

曰楠人植
之曰梨

桑辦有甚梔

音辦半也

○辨

說

說文云甚桑實也郭云
辦半也舍人曰桑樹一

半有甚半
無甚為梔

女桑棟桑

音

今俗呼桑樹小而條長者為女桑樹

音

女桑

一名棟桑郭云今俗呼桑樹小而條長者
為女桑樹詩豳風七月云猗彼女桑是也

榆白粉

音

粉榆先生葉却著莢皮色白

音

榆之皮色白
名粉郭云粉

榆先生葉却著莢皮色白
詩陳風云東門之粉是也

唐棣移

音

似白楊江東呼夫移

○移

音

舍人曰唐棣一
名移郭云似白

楊江東呼夫移詩召南云唐棣之華陸璣云與李也
一名雀梅亦曰車下李所在山皆有其華或白或赤

六月中熟大日車下李樹山皆有其華如白如赤如李子可食

常棣棣

釋

今關西有棣樹子如櫻桃可食

疏

舍人曰常棣一名棣

郭云今關西有棣樹子如櫻桃可食詩小雅云棠棣之華陸璣疏云許慎曰自棣樹也如李而小如櫻桃

正白今宮園種之又有赤棣樹亦似自棣葉如刺榆葉而微圓子正赤如郁李而小五月始熟自關西天水隴西

多有之

檟苦茶

釋

樹小如梔子冬生葉可煮作羹飲今呼早

者為茶晚取者為茗一名薺蜀人名之苦茶

疏

檟一名苦

蒼郭云樹小如梔子冬生葉可煮作羹飲今呼早

采者為茶晚采者為茗一名薺蜀人名之苦茶

檟樸心

釋

檟樸別名

疏

樸檟一名心某氏曰樸檟檟檟也有心能溼江河間以作柱是

檟檟為木名也故郭云檟檟別名詩召南野有死麕

樸楸為木名也故郭云榭楸別名詩召南野有死麇云林有樸楸此作楸樸文雖別其實一也或者傳寫

誤

榮桐木

釋

即梧桐

疏

桐木一名榮郭云即梧桐與上櫬梧一也

棧木于木

釋

榘木也江東呼木斲

疏

棧木一名于木郭云榘木也江東呼

木斲

壓桑山桑

釋

似桑材中作弓及車轅

疏

山桑一名壓桑郭云似桑材中

作弓及車轅冬官考功記云弓人取幹柘為上壓桑次之是也

木自斲神

釋

斲踏立死

疏

不斲頓榘蔽者斲

疏

樹蔭

翳覆地者詩云其榘其斲木相磨榘樹枝相切磨

楷𦵏

謂木皮甲錯梢梢權

謂木無枝柯梢權長

木而殺者

○神音伸翳側吏切精音錯𦵏音烏梢音朔權音濁此別死頓相磨

名也云木者總在下之稱也自弊踣者名神立死不

弊頓者名榘枝葉蔽蔭覆地者名翳木兩枝相切磨

名榘木皮甲粗錯者名楷亦名𦵏木無枝柯長而殺

者名梢一名梢權小爾雅曰拔根曰權詩其檜其

翳者詩大雅皇矣篇文也毛傳云木立死曰蓄自弊

為翳說者引李巡曰以當死害生曰蓄斃死也然則

以立死之木妨他木生長為木之害故曰蓄也自斃

者生木自倒枝葉覆地為陰翳故曰翳也爾雅直云

斃者詩傳以其非人斃之故曰自斃其文與此不同者所見本異也

樅松葉柏身

今大廟梁材用此木尸子所謂松柏之

鼠不知堂密之有美樅

○樅七容切

檜柏葉松身

詩曰

此辨樅檜之異名也松葉檜身者名樅

檜楫松舟

說

此辨樅檜之異名也松葉柏身者名樅柏葉松身者名檜郭云今大廟梁材用

此木者以時驗而言也
說 尸子所謂已下者綽子篇文也云詩曰檜楫松舟者鄜風竹竿篇文也毛傳云楫所以擢舟是也

句如羽喬

說

樹枝曲卷似身毛羽下句曰料上句曰喬

如木楸曰喬

說

楸樹性上竦如竹箭曰苞

說

篠竹性

叢生如松柏曰茂

說

枝葉婆娑如槐曰茂

說

言扶竦

茂盛

說

此別木之曲直叢生茂盛之異名也句曲也樹枝曲卷似鳥毛羽名喬樹枝下垂而曲名

料詩周南南有樛木是也木枝上竦而曲卷者亦名喬如木楸上竦者亦曰喬郭云楸樹性上竦詩周南

云南有喬木是也凡木如竹箭叢生者曰苞禹貢曰草木漸苞是也凡木枝葉婆娑者曰茂詩小雅云如

松柏之茂是也枝葉扶疎茂盛如槐者亦曰茂

祝州木髦柔英

皆未詳

槐棘醜喬

枝皆翹竦桑柳醜條

阿那垂條椒櫞醜

菜

音殺

菜莢子聚生成房貌今江東亦呼菜菜櫞似菜

萸而小赤色

音殺

桃李醜核

音殺

子中有核人

音殺

此辨木之

枝條子實形狀之異醜類也喬高也槐棘之類枝皆翹竦桑柳之類皆阿那垂條菜者實之房也椒櫞之類實皆有菜彙自裏李巡曰椒菜萸皆有房故曰菜菜實也郭云菜莢子聚生成房貌今江東亦呼菜椒似菜萸而小赤色桃李之類皆子中有核人曲禮云其有核者懷其核

瓜曰華之桃曰膽之棗李曰寔之櫨梨曰鑽之

音殺

皆啖

食治擇之名櫨似梨而酢澀見禮記 ○華胡化切 音帝鑽子官切

疏此辨啖食治擇瓜果之名也云瓜曰華之者此為國君削瓜之禮也華謂半破也降於天子故破而

不四析也亦橫斷之而中以裕也云桃曰膽之者桃多毛拭治去毛令色青滑如膽也或曰膽謂杏桃有

苦如膽者擇去之云棗李曰寔之者謂治棗李皆去其寔寔者柢也云櫨梨曰鑽之者恐有蟲故一一鑽

看其蟲孔也案鄭註云禮記內則云粗梨不臧者今之所謂櫨子者是也云見禮記者案曲禮云為天

子削瓜者副之巾以絺為國君者華之巾以裕又內則云棗曰新之栗曰撰之桃曰膽之粗梨曰鑽之鄭

註云皆治擇之名也文雖小異大意則同

小枝上繚為喬謂細枝皆翹繚上句者名為喬木繚○

音此即上句曰喬嫌不了故重出之了言小枝上竦翹繚者名為喬木也

無枝為檄

釋

檄權直上

音亦

釋

此即上文梢梢權也權身權也謂木無枝檄權

直上長而殺者也

木族生為灌

釋

族叢

釋

族叢也木叢生者為灌即上灌木叢木也

釋蟲第十五

釋

案說文蟲者裸毛羽鱗介之總稱也此篇廣釋諸蟲之名狀故曰釋

蟲

螿天螿

釋

螿蛄也夏小正曰螿則鳴

音斛

釋

螿一名天螿一名碩

鼠即今之螿蛄也夏小正者大戴禮之篇名以蟲魚草木正十二月之節候起於夏后氏故曰夏小正其

三月云螿則鳴螿大螿是也

蜚蠊

釋

蜚即負盤臭蟲

音蘆

釋

案洪範五行傳云蜚負蟻

夷狄之物 穢之所生 其為蟲臭惡 南方淫氣之所生

蜚蠊肥虫
蜚即負盤臭臭蟲
音蠊
肥蠊音肥
傳云蜚負蠊

夷狄之物越之所生其為蟲臭惡南方淫氣之所生也本草曰蜚屬蟲也然則蜚是臭惡之蟲害人衣物故春秋左氏傳曰有蜚不為災亦不書也春秋經傳皆云有蜚則此蟲名蜚一名蠊蠊而舍人李巡皆云蜚蠊一名蜚非也此蟲一名負盤漢書及左傳註多作負蠊者以此下有草蟲負蠊故相涉誤耳

蟻街入耳

音 蚰蜒

○蟻音引

音 長呼為吐古案方言云

蚰蜒或謂之入耳或謂之蜚蠊

蚰蝨自關而東謂之蜚蠊或謂之入耳或謂之蜚蠊趙魏之間或謂之蚰蝨北燕謂之蚰蝨江東人呼蚰蝨皆今蚰蝨喜入耳者也○蚰音由蝨音延蠊音麗蚰音扶蚰音干蚰奴六切蚰音尼蚰音鞏

螭蝦蟆

音

夏小正傳曰蝦蟆者五彩具

○螭音調

音

夏

小正傳曰螭蝦蟆者蝦俗呼為胡蟬江南謂之螭蝦

○螭

夷音蜚螭螭

音

如蟬而小方言云有文者謂之螭夏小

正曰鳴蜚虎懸蠶茅蜩

音

江東呼為茅截似蟬而小

青色

○蜚音札
蠶音節

蝸馬蜩

音

蜩中最大者為馬蟬蜩寒

蜩

音

寒蜚也似蟬而小青色月令曰寒蟬鳴蜩蝻蝻

蝻

音

即蜩蝻也一名蝻蝻齊人呼蝻蝻

○蝻音挺
蝻音木

音

此辨蟬之大小及方言不同之名也云蝻者目諸蝻也蝻蝻五彩具者也蝻蝻俗呼曰蟬似蟬而小鳴聲清亮者也蝻一名蜻蜻如蟬而小有文者也蠶一名茅蝻似蟬而小青色者也蝻一名馬蝻蟬之最大者也蝻一名寒蝻又名寒蜚似蟬而小青赤色者也關東謂蝻蝻為蝻蝻齊謂之蝻蝻也云夏小正者在五月記時也云蝻蝻者蝻者亦在五月舍人曰皆蟬也方語不同三輔以西為蝻梁宋以東謂蝻為蝻陸璣云蝻一名蝻蝻字林蝻或作嘹也青徐人謂之蝻蝻然則蝻蝻亦皆蟬也大雅蕩篇云如蝻如蝻是也蝻

舍人曰小蟬也蜻蜻者案方言云蟬楚謂之蝻宋衛

舍人曰小蟬也蜻蜻者案方言云蟬楚謂之螭宋衛
 之間謂之蟾螭陳鄭之間謂之蝦螭秦晉之間謂之
 蟬海岱之間謂之蜻其小者謂之麥蛭有文者謂之
 螭是也詩人碩人云螭首蛾眉鄭玄螭謂蜻蜻此蟲
 額廣而且方故以此婦人之首也某氏解此云鳴蛭
 蛭者也云夏小正曰者在四月彼云鳴蛭蛭者虎懸
 也鳴而後知故先鳴而後蛭是也月令曰寒蟬鳴者
 在七月鄭註云寒蟬寒螭謂蛭是也方言云蛟蛛齊
 謂之蛭螭楚謂之螭蛭楚辭云螭蛭鳴兮啾啾是也
 或謂之蛉蛭秦謂之蛟蛭自關而東謂之切蛭或謂
 之蜺蛭或謂之蛭蛭然則亦皆蟬之別名耳○蛟
 蛭音折玦蛉蛭音零切蛭貂料二音蜺蛭音帝

蛭

黑甲蟲

甲下噉糞土喜取糞作丸而轉之
 莊子蛭之智在於轉丸是也

蝸

蝸

木中蠹蟲

○蝸音曷
 蝸音屈

解

木中蠹蟲
 解在下

蟻齧桑

訓

似天牛長角體有白點喜齧桑樹作孔入其

中江東呼為齧髮

音 餉

○蟻一名齧桑江東呼齧髮形似天牛長角體有白點

喜齧桑樹作孔入其中因名云

諸慮奚相

訓

未詳蜉蝣渠略

訓

似蝓蝻身狹而長有角

黃黑色叢生糞土中朝生暮死豬好啖之

○蜉音浮 蝓音游

訓

舍人曰蜉蝣一名渠略南陽以東曰蜉蝣梁宋之間曰渠略似蝓蝻身狹而長有角黃色叢生糞土

中朝生暮死豬好啖之夏小正曰蜉蝣渠略也朝生而暮死詩曹風云蜉蝣之羽陸璣疏云蜉蝣方土語

也通謂之渠略似甲蟲有角大如指長三四寸甲下有翅能飛夏月陰雨時地中出今人燒炙噉之美如

蟬也樊光謂之糞中蝓蟲隨

陰雨時為之朝生而夕死

蝓蝻

甲蟲也大如虎豆綠色今江東呼黃并 ○蝓

蚘蟻蛭

部

甲蟲也大如虎豆綠色今江東呼黃蛭

步結

切蟻音黃
蛭音蛭

部

蛭一名蟻蛭甲蟲也
形大如虎豆綠色

蠶與父守瓜

部

今瓜中黃甲小蟲喜食瓜葉故曰守瓜

○蠶音權
父音甫

部

蠶與父一名守瓜黃甲小
蟲喜食瓜葉因各守瓜

蝮虻

部

蝮虻蝮虻類

○蝮音柔
虻武江切

部

案方言云蝮者謂
之杜貉蝮蝮謂之

蝮蝮或謂之蝮蛉南楚謂之杜狗或謂之蝮蝮然則
此言蝮及蝮蝮者亦蝮蝮之異名耳○貉音格蝮音

空蝮音象
蛉音令

不蛭王蚊

部

未詳蝮強蝮

部

今米穀中蠹小黑蟲是

也建平人呼為蝮子

○蝮音施
蝮亡婢切

部

方言云蝮強蝮謂之
強蝮今米穀中小

黑蠹蟲也江東謂之蜃音加
建平人呼蜃子音芋楚姓芋

不過蟪蟻

音

蟪蟻蟪蜎別名其子蜉蝣

音

一名蜉蝣蟪

蟪卵也

○蟪于郎切蟪音消
相蜉音毗蝣音消

音

不過一名蟪蟪一名蟪
蜉母也其子一名蜉蝣

一名蜉蝣蟪一名蟪蝣蟪蟪也方言云潭魯以南謂
之蟪蟪三河之域謂之蟪蝣燕趙之際謂之食龐齊

杞以東謂之馬谷其子同名蟪
蝣也月令仲夏云蟪蝣生是也

蒺藜蝘蛆

音

似蝗而大腹長角能食蛇腦

○蝘音卽
蛆子余切

音

蒺藜一名蝘蛆廣雅云蝘蛆蜈蚣也郭云似蝗而大
腹長角能食蛇腦則非蜈蚣也莊子云蝘蛆甘帶是
也

蝘蝘蝘

音

蝗子未有翅者外傳曰蟲舍蜚蝘

○蝘音緣
蝘孚福切

蝘音

音

蝘一名蝘蝘蝘子未有翅者春秋宣十五年

嚶嚶草蟲謂常羊也
音凡
螿螿蜈蚣
𧈧
蜈蚣也俗呼

蝥蝥
音嵩
蝥蝥
螿螿蜈蚣
𧈧
今俗呼似蜈蚣而細

長飛翅作聲者為蝥蝥
音歷
蝥蝥
𧈧
似蝗

而小今謂之土蝥
音壤
蝥蝥
𧈧
之也皇蝥一名螿李巡曰

蝗子也陸璣疏云今人謂蝗子為蝥子兗州人謂之
騰許慎云蝗蝥也蔡邕云蝥蝗也明是一物草蟲一

名負螿一名常羊陸璣云小大長短如蝗也奇音青
色好在茅草中又一名草蟲詩云嚶嚶草蟲趨趨皇

蝥是也蝥蝥周南作蝥斯七月作斯蝥雖字異文倒
其實一也一名螿蝥一名蝥蝥一名螿蝥陸璣云幽

州人謂之蝥蝥蝥蝥蝥蝥類也長而青長角長
股股鳴者也或謂似蝗而小斑黑其股似瑋瑋又五

月中以兩股相切作聲聞數十步者是也蝥蝥一名
螿蝥形似蜈蚣而細長飛翅作聲者是也土蝥一名

螿蝥今謂之土蝥江南呼蝥蝥又各蝥蝥似蝗細小

壤谿今謂之土蝶江南呼蚘蛸又名蚌蟻似蝗細小善跳者是也

詩

云嘒嘒草蟲趨趨皇螽者召南草

蟲篇

蠶

蠶

即蜚蠊也江東呼寒蚘

○蠶羌引切賢苦顯切蚕他典切

蛸 蛸一名賢蚕即蜚蠊也廣雅云蜚蠊蛸也月令四月蛸蚘出十一月蛸蚘結是也江東呼寒蚘

郭云蛸蚘土精無心之蟲與皇螽交者也

莫

貉

螿有斧蟲江東呼為石螿孫叔然以

方言說此義亦不了

○貉音鶴

螿

莫貉一名螿螿一名螿即上不過也

捕蟬而食有臂若斧奮之當軼不避莊子云猶螿螿之怒臂以當車軼是也江東呼為石螿又名齧肱註孫叔然以方言說此義亦不了按方言曰螿螿謂之髦或謂之蚘或謂之芊芊孫炎取此方言之文以蚘

爾雅

卷之九十九

及古

上屬為說按說文以虹蛭負勞為一則方言之說既失其指孫氏引之為說是亦不了也

虹蛭負勞

音

或曰即蜻蛉也江東呼狐黎所未聞

音丁

蛭音

音

即蜻蛉六足四翼蟲也一名虹蛭一名負勞

又呼蠓蚴字林云一名桑根陶註本草云一名蜻蜒是也郭云所未聞者雖有或人之說但經典未聞所

出示其無質故云所未聞

蝟毛蠹

音

即載

○蝟尸感切

音

蝟一名毛蠹即載也說文云載毛蟲今俗呼為毛載有毒

蝟人楚辭云載緣兮我裳是也

螺蛄螯

音

載屬也今青州人呼載為蛄螯孫叔然云八

角螯蟲失之

○螺音墨蛄而古切螯音斯

音

螺一名蛄螯即載類也青州人呼蛄螯

孫叔然云八角螯蟲失之者此即毛蟲何止

孫叔然云八角螯蟲失之者此卽毛蟲何止八角故云失之螯猶蠹也字林云蟲行毒也

蟠鼠負

音

窰器底蟲

音 ○蟠

此與下蚘威委黍是一故下註委黍云舊說鼠婦別

名則此蟲一名蟠一名鼠負或作婦本草作婦一名蚘威一名委黍也陸璣云在壁根下甕器底土中生似白魚者是也陶註本草云多在鼠坎中鼠背負之然爲鼠婦及鼠婦則似垂詩東山云蚘威在室是也

蟬白魚

音

衣書中蟲一名蚘魚

音 ○蟬

音

此衣書中蟲也一名蟬一名白

魚一名蚘魚本草謂之衣魚是也

蝥羅

音

蚕蝥

音 ○蝥

音

此卽蚕蛹所變者也說文云蝥羅是也

翰天雞

音

小虫黑身赤頭一名莎雞又曰樗雞

音 ○翰

音

爾雅流

卷之九

及古

此黑身赤頭小虫也一名翰一名天雞一名莎雞一
曰樗雞李巡曰一名酸雞詩豳風七月云六月莎雞
振羽陸璣疏云如蝗而斑色毛翅數重其翅正赤六
月中飛而振羽索索作聲幽州人謂之蒲錯是也

傅負版

音

未詳強斫

音

卽強醜捋

音

斫

音

強蟲名也一
名斫好自摩

持者蓋
蠅類

蜚蠊何

音

未詳蠅蛹

音

蚕蛹

音

○蜚音劣蠊
音商蠅音龜

音

卽蚕所變
者一名蠅

又名
蛹

蜚縊女

音

小黑蟲赤頭喜自縊死故曰縊女

音

○蜚

音

小

黑蟲也赤頭喜自縊故又名縊女說文云蛻爲蝶是
也經卽縊也晉語申生使猛足辭於狐突乃雉經於
新城廟僖四年左氏傳云十二月
戊申縊於新城是謂縊爲經也

此浮大豈
谷呼爲馬此浮小者豈
平豈爲羊

蚍蜉大螳註俗呼為馬蚍蜉小者螳註齊人呼螳為蜉

蠶打螳註赤駁蚍蜉蠶飛螳註有翅其子蜥註蜥蟻

卵周禮曰蜃蜥醬註直耕切蠶音尉蜥音池註此辨眾

子名也螳通名也其大者別名蚍蜉俗呼馬蚍蜉小者即名螳齊人呼螳蜉方言云蚍蜉齊魯之間謂之

蚍蜉西南梁益之間謂之玄蚍燕謂之蛾蜉其場謂之坻或謂之埤是也其大而赤色斑駁者名蠶一名

打螳有翅而飛者名蠶即飛螳也其子在卵者名蜥可以作醢按周禮醢人職曰饋食之豆蜃蜥醢醢則

醬之有肉者故此云醬也○蚍音駒螳音蒙蛾音蟻蜉音養

次蠶蠶註蠶註蠶註蠶註今江東呼蠶註蠶註○蠶音秋蠶音知蠶音誅蠶音

掇蠶音謀土蠶蠶註在地中布網者草蠶蠶註絡幕草上

爾雅流 卷之九 廿一 及古

者

𧈧

此辨蠶鼈方言及在土草之名也。蠶即蠶，鼈別名也。又一名蠶。蠶今江東呼蠶，鼈說文謂之鼈。

蠶作網。鼈，蠶也。方言云：自關而西，秦晉之間謂之蠶。蠶自關而東，趙魏之郊謂之蠶。鼈或謂之蠶。蠶，北燕

朝鮮冽水之間謂之蠶。蝻，郭又云：齊人又呼社公。亦

言網公。其在地中布網者，名土蠶。鼈其作網絡幕草

上者，名草蠶。鼈也。○蠶音

蠶，蝻音史。蠶音毒。蝻音余。

土蠶

𧈧

今江東大蠶在地中作房者，為土蠶。啖其子，即

馬蠶。今荆巴間呼為蠶。

音蟬

木蠶

𧈧

似土蠶而小在

樹上作房。江東亦呼為木蠶。又食其子。

音蜂

𧈧

此辨

土木之異也。說文云：蠶，飛蟲。螫人者，其形大。在地中

作房而啖其子者，名土蠶。又名馬蠶。今荆巴間呼為

蠶。其形差小。在樹上作房者，名木蠶。

亦食其子。蠶讀為蠶。蠶之宜故音之。

續齊書 在蠶土中 爾雅 在木中

也

蛭 蟪至掌

音

未詳國貉蟲蠻

音

今呼蝻蟲為蠻廣雅云

土蝻蠻蟲

○蛭 音直

音

此蝻蟲也今俗呼為蠻一名國貉一名蟲蠻說文云知聲蟲也廣雅

云土蝻蠻 蟲是也

蠖 蚺 蠖

音

今蚺蚺

○蠖於郭切蚺音尺

音

蠖一名蚺蠖郭云今蚺蚺方言云蝻蚺謂之蚺

蠖郭云又呼步屈說文云蠖屈伸蟲也易係辭云尺蠖之屈以求信者是也○蝻音即蚺音叔

果羸蒲盧

音

即細腰蠶也俗呼為蠟蠟螟蛉桑蟲

音

俗

謂之桑蠶亦曰戎女

○螟音冥 蛉音令

音

案詩小雅小宛云螟蛉有子果羸負

之果羸一名蒲盧即細腰蟲也俗呼為蠟蠟方音云蠶燕趙之間謂之蠟蠟其小者謂之蠟蠟鄭註中庸

以蒲盧為土蠶說文云細腰土蠶也天地之性小腰

以蒲盧爲土蠶說文云細腰土蠶也天地之性小腰
純雄無子螟蛉一名桑蟲一名桑蠶一名戎女陸璣
云螟蛉者桑上小青蟲也似步屬其色青而細小或
在草萊上果羸土蟲也似蠶而小腰取桑蟲附之於
木空中七日而化爲子法言云螟蛉之子殪
而逢果羸祝之曰類我類我久則肖之是也

蝸桑蠹

詁

卽蝓蝓熒火卽炤

詁

夜飛腹下有火

音照

詁

熒火一名卽炤夜飛腹下有火蟲也本草一名夜光
一名熠燿月令季夏腐草爲熒腐草此時得暑溼之
氣故爲熒至秋而天沈陰數雨熒火夜
飛之時也詩東山云熠燿宵行是也

密肌繼英

詁

未詳

蛭烏蠋

詁

大蟲如指似蠶見韓子

詁

蛭一名烏蠋形似
蚕而大如指詩大

雅韓奕云條革金厄毛亦云厄烏蠋大如指似蚕
見韓子按韓子內儲說上七術其三曰信賞盡能云

爾雅流

卷之九

文

蠶似蛇蚕似蠋人見蛇則驚駭見蠋則毛起然而婦人拾蚕而漁者握蠶則之所在則亡其所惡皆為孟賁是其事也

蠓

蠓

小蟲似蚋喜亂飛

○蠓莫孔切

說

小蟲似蚋亂飛者也

名蠓又名蠓蠓列子云生朽壤之上因雨布生得陽而死一名醯雞莊子云孔子與老聃語出告顏回曰丘之於道也其猶醯雞與郭象云醯雞者甕中蠓蠓是也

玉

蚨

即螻蛄似蠶在穴中有蓋今河北人呼蚨

蟬

○蚨大結切

說

此蠶蟄之一種也一名螻蛄穴居布網穴口有蓋河北人呼蚨蟬者是也

蠨

繭

食桑葉作繭者即今蚕也

說

食樗葉

○蠨音象

棘

繭

食棘葉藥繭

說

食藥葉

說

食蕭葉比目蠨類

○蠨

此皆蚕類作繭者因所食葉

食蕭葉皆蠶類

音杭

此皆蚕類作繭者因所食葉而異其名也食桑葉作繭者

名蠶即今蠶也食樗葉棘葉藥葉者名繭由食蕭葉作繭者名杭也

翥醜

𧈧

剖母背而生螽醜奮

𧈧

好奮迅作聲

○翥者庶切

呼暇切

强醜

捋

以脚自摩捋蠶醜

𧈧

垂其腴

音俞

蠅醜

扇

好搖翅

𧈧

此辨蟲屬所生及所好之狀不同者也翥飛也醜類也蟲類能

飛翥者謂蟬屬皆剖坼母背以爲孔罅而生螽蝗之類好奮迅作聲而飛螽斯之類好以脚自摩捋蠶類好垂其腴以伏息說文云螿垂腴也腴即腹下也青蠅之類好搖翅自扇

食苗心螟食葉蟻食節賊食根

孟

分別蟲啖食禾所

在之名耳皆見詩

音特

𧈧

此分別蟲所啖食禾所在之名也李巡曰

食禾心為蠱言其姦冥冥難知也食禾葉者言假貸
 無厭故曰蠱也食禾節者言貪狼故曰賊也食禾根
 者言其稅取萬民財貨故云蠱也孫炎曰皆政貪所
 致因以為名也郭璞直以蠱食所在為名而李巡孫
 炎竝因託惡政則災由政起雖以食所在為名而所
 在之名緣政所致理為兼通也陸璣疏云蠱似野蚘
 而頭不赤勝蝗也賊桃李中蠹蟲赤頭身長而細耳
 或說云蠱蟻蝻食苗根為人患許慎云吏冥冥犯法
 即生蠱吏乞貸則生蠱吏抵冒取民財則生蠱舊說
 云蠱蟻蝻賊一種蟲也如言寇賊姦宄內外言之爾
 故捷為文學曰此四種蟲皆蝗也實不同故分釋之
 小雅大田云去其螟螣及其蠹賊無害我田穉是也
 有足謂之蟲無足謂之豸

疏

此對文爾散言則無足亦
 曰蟲月令春日其蟲鱗鄭

註云龍蛇
 之屬是也

爾雅註疏卷第九

爾雅註疏卷第十

晉郭璞註

宋邢昺疏

釋魚第十六

鮪案說文云魚水蟲也此篇釋其見於經傳者是以不盡釋魚名至於

龜蛇貝鼈之類以其皆有鱗甲亦魚之類故總曰釋魚也

鯉

鮪

今赤鯉魚

鮪

鯉赤鯉魚詩云豈其食魚必河之鯉是也

鱣

鮪

鱣大魚似鱣而短鼻口在頷下體有邪行甲無鱗

肉黃大者長二三丈今江東呼為黃魚

○鱣張連切

鮪

郭鱣

義具註陸璣云鱣出江海三月中從河下頭來上鱣身形似龍銳頭口在頷下背上腹下皆有甲縱廣四

五尺今於盟津東石磧上鉤取之大者千餘斤可蒸為臠又可為鮓魚子可為醬詩衛風碩人云鱣鮪發發是

鰻

魚

今鰻額白魚

音優

魚

今鰻額白魚郭氏以目驗言之也詩周頌云鰻鰻鰻鰻是

也

鮎

魚

別名鯢江東通呼鮎為鮎

魚

郭氏云別名鯢江東通呼鮎為鮎案此經

鯉鱣鮎舍人曰鯉一名鱣孫炎曰鯉一名鮎則是舍人以鯉鱣為一魚孫炎以鯉鮎為一魚郭氏以為四魚者如陸璣之言又以時語驗之則鯉鮎鱣鮎皆異魚也故郭氏云先儒及毛詩訓傳皆謂此魚有兩名今此魚種類形狀有殊無緣強合之為一物是郭氏所以異也

鱧

魚

鮪也

魚

鱧今鱧魚也鮪與鱧音義同又詩小雅云魚麗于罭魴鱧是也

鮠 **鮠** 今鱠魚似鱒而大 ○鮠華板切 **鮠** 舍人云鱧一名鮠郭氏所不取也

鯊鮪 **鮪** 今吹沙小魚體圓而有點文 ○鮪音隨 **鮪** 鯊一名鮪詩小雅云

魚麗于罟鮪鯊陸璣云魚狹而小常張口吹沙故郭氏云今吹沙小魚也

鮠黑鮪 **鮪** 卽白鮪魚江東呼爲鮠 ○鮠音茲 **鮪** 鮪一名黑鮪郭

云卽白鮪江東呼爲鮠者以時驗而言之也詩頌曰鮪鱒鯉是也

鮠鮪 **鮪** 今泥鮪 ○鮪音秋 **鮪** 鮪一名鮪卽今泥鮪也

鯉大鮠小者鮠 **鮠** 今青州呼小鯉爲鮠 ○鯉音堅 **鮠** 鮠音同鮠音奪 **鮠**

此卽上云鱧也其大者名鯉小者名鮠故註云今青州呼小鯉爲鮠鯉與鱧音義同

鮠大鱧小者鮠 **鮠** 鱧似鮠而大白色 ○鮠音畫 **鮠** 鮠音畫 **鮠** 鮠音畫 **鮠** 鮠音畫

爾雅疏 卷之十二

名似鮎而大白色鱗之大者別名鮠小者別名鮠也

鮠大鮠

[音]

鮠大者出海中長二三丈鬚長數尺今青州

呼鮠魚為鮠

○鮠音震 鮠音鄭鄙

[音]

鮠之大者長二三丈鬚長數尺若此之類者名鮠

鯤魚子

[音]

凡魚之子總名鯤

[音]

凡魚之子總名鯤詩云其魚魴鯢鄭云鯢魚子

鯢鯢字異蓋古字通用也魯語云宣公夏濫於泗淵里革斷其罟而棄之曰魚禁鯢鯢易翼殼卵蕃庶物

也是亦以鯢為魚子也

鱉是鮠

[音]

鱉鮠屬也體似鱣尾如鮠魚大腹喙小銳而

長齒羅生上下相銜鼻在額上能作聲少肉多膏胎

生健啖細魚大者長丈餘江中多有之

○鱉音忌

[音]

鱉一各是

鱖之屬也云體似鱣者字林云鱣長鼻魚也重千斤傳曰伯牙鼓琴鱣魚出聽是也鱣魚之體似之也云尾如鮪魚者說文云鮪魚名出樂浪潘國一曰鮪魚江東有兩乳今鱣魚之尾如鮪魚之尾故云尾如鮪魚也云大腹以下者時驗而言也

鯿小魚

音

家語曰其小者鯿魚也今江東亦呼魚子未

成者為鯿

音

案家語宓子賤仕魯為單父宰孔子使巫馬期往觀政焉期陰免衣

弊裘入界見鮫得魚輒捨之期問焉曰凡鮫者為得魚也何以得魚卻捨之曰魚之大者名為鱣鱣吾大夫愛之其小者名鯿吾大夫欲長之是以得二者輒捨之是也引之證鯿是小魚之名也

鮪鮪

音

鮪屬也大者名王鮪小者名鮪鮪今宜都

郡自京門以上江中通出鱣鱣之魚有一魚狀似鱣

而小建乎人呼鮨子卽此魚也

○鮨音洛鮨音叔鮨音偉
鮨具註郭義

陸璣云鮨魚形似鱸而青黑頭小而尖似鐵兜蓋口

亦在領下其甲可以摩薑大者不過七八尺益州人

謂之鱸鮨大者爲王鮨小者爲鮨鮨一名鮨肉色白

味不如鱸也今東萊遼東人謂之尉魚或謂之仲明

仲明者樂浪尉也溺死海中化爲此魚又曰河南鞏

縣東北崖二山腹有穴舊說云此穴與江湖通鮨從

此穴而來北入河西上龍門入漆沮故張衡賦云王

鮨岫居山穴爲岫謂此穴也月令季春薦鮨於寢廟

天官漁人春

薦王鮨是也

鮨當鮨

鮨

海魚也似鮨而大鱗肥美多鯁今江東呼其

最大長三尺者爲當鮨

○鮨俱救切鮨音胡
鮨魚也註云似鮨

而大鱗者案鮨似鮨而大腹細而長今鮨魚似

之但鱗大耳云肥美以下者以時驗而知也

鯿鱖刀

[音]

今之鯿魚也亦呼為魴魚

○鯿音列
鱖音滅

[音]

鯿名

郭氏云今之鯿魚也說文云鯿飲而不食刀魚也九江有之亦呼為魴魚是則此魚一名鯿魚一名鱖刀

一名魴魚一各鯿魚也

鱖鱖魴鱖

[音]

小魚也似魴子而黑俗呼為魚婢江東呼

為妾魚

○鱖音聿
鱖音步
鱖音厥
鱖音章
鱖音酉切

[音]

郭云小魚也似魴子而黑廣雅云魴鱖也此魚

似其小者故云魴子而黑色為異也江東呼為妾魚說文云鯿魚也樂浪潘國是也

魚有力者微

[音]

强大多力

○微音暉

[音]

凡魚之强大多力異於羣輩者名微

魴鰕

[音]

出穢邪頭國見呂氏字林

○魴音墳

[音]

魴魚一名鰕郭云出穢邪

頭國見呂氏字林案說文亦云

爾雅疏

卷之十四

及古

魴鱒

[音]

似鱒子赤眼

○魴音必
鱒才損切

[音]

魴一名鱒詩云九罭之魚鱒魴陸璣云鱒

似鱒魚而鱗細於鱒赤眼是也

魴鯪

[音]

江東呼魴魚為魴一名鯪

○魴音房
鯪音毗

[音]

魴一名鯪江東

呼為魴詩云其魚魴鯪陸璣云魴今伊洛濟潁魴魚也廣而薄肥恬而小力細鱗魚之美者遼東梁水魴特肥而厚尤美於中國魴故其鄉語曰居就糧梁水魴是也

鯪鯪

[音]

未詳

[音]

井中小蛭蝨赤蟲一名子子廣雅

云 ○鯪音黎鯪音來蛭狂竟切蝨香完切

[音]

井中小赤蟲也一名蛭一名子

子廣雅云子子蛭是也

蛭蟻

[音]

今江東呼水中蛭蟲入人肉者為蟻

○蟻音祈

[音]

此水

中蟲喜入人肉者江東呼為蟻本草謂之水蛭一名馬蟻一名馬者即王食寒菹得而吞之能去結積者是也

科斗活東

蝦蟆子

郭云蝦蟆子此蟲一名科斗一名活東頭圓大而尾細古文似

之故孔安國云皆科斗文字是也

魁陸

本草云魁狀如海蛤圓而厚外有理縱橫即今

之蚌也

即魁蛤也見本草○案本草蟲魚部云魁蛤一名魁陸生東海正圓兩頭空表有文

陶隱居註云形似紡軀小狹長外有縱橫文理云是老蝙蝠化為者是也即今之蚌也者案字書云蚌蛤也出會稽可食是也然則又一名蚌也

蝮蛇

未詳蝮醜蟾諸

似蝦蟆居陸地淮南謂之去

蚊在水者黽

耿黽也似青蛙大腹一名土鳴

音去

黽音秋蟾音

此有各種黽一名蟾諸郭云似蝦蟆居陸地淮南謂之去蚊然蟾諸非

蝦蟆俱相似耳案本草蝦蟆陶註云此是腹大皮上

多瘳磊者也蟾諸亦類此抱朴子曰蟾諸壽三千歲

者頭上有角額下有丹書八字玄中記云蟾諸生角

者食之壽千歲是也其居水者名黽一名耿黽一名

土鴨狀似青蛙而腹大為異陶註本草云大而青脊

者俗名土鴨其鳴甚壯即此黽也陶又云一種小形

善鳴喚名為鼃者即郭云青蛙者也

蚌廔

音

今江東呼蚌長而狹者為廔

音陸

音

蚌一

蚌屬也說文云修為廔圓為蟪郭云今江東呼蚌長而狹者為廔其肉可為醢周禮醢人職饋食之豆云

脾析廔

醢是也

蚌含漿

說文

蚌即蜃也

說文

說文云蜃屬郭云即蜃也謂老產珠者也一名蚌一名含漿周

禮謂之
狸物

鼈三足能龜三足賁

說文

山海經曰從山多三足鼈大嵒

山多三足龜吳興郡陽羨縣君山上有池池中出三

足鼈又有六眼龜

說文

鼈龜皆四足三足者異故異其名鼈之三足者名能龜之三足

者名賁也一案中山經云遊戲山東南三十五里曰從山從水出其上潛其下其中多三足鼈食之無盡
瘼是從山多三足鼈也又云放臯山東五十七里曰大嵒山陽狂水出焉西南注伊水中多三足龜食者無大疾可以已腫是大嵒山多三足龜也云吳興郡以下者以時驗而言也

蚘羸虺蜃

說文

即蝸牛也

○蚘音附羸音羅

說文

虺羸一名

爾雅流

卷之十六

及古謂

即蝸牛也案本草蝸牛陶註云生山中及人家頭形似蛙蝮但背負殼爾海邊又一種正相似以火炙殼便走出食之益顏色名寄居亦可作醢周禮饋食之豆羹菹羸醢是也

羸小者蝸 **𧈧** 螺大者如斗出日南漲海中可以為酒杯

○蝸 音含 **𧈧** 羸與螺音義同 其小者名蝸

蝸蟻小者蝻 **𧈧** 螺屬見埤蒼或曰即螯蝸也似蟹而小

○蝸音滑蟻音澤蝻音勞 **𧈧** 者別名蝻案埤蒼云即螯蝸郭氏兩

從之

蜃小者珧 **𧈧** 珧玉珧即小蚌 **𧈧** 音遙 **𧈧** 蜃大蛤也月令云

水為蜃其小者名珧一名玉珧可飾佩刀鞘詩傳云天子玉琫而珧琕是也山海經嶧臯山臯水出焉東

注激汝水其
中多蜃玳

龜俯者靈

註

行頭低仰者謝

註

行頭仰前弁諸果

註

甲

前長後弁諸獵

註

甲後長左倪不類

註

行頭左庫今

江東所謂左食者以甲卜審右倪不若
註行頭右庫

為右食甲形皆爾

註倪丑
計切

註

此辨龜之俯仰前後左右其形不同其名亦異

也云龜者目諸龜也云俯者靈者謂行時頭低周禮
天龜曰靈屬是也云仰者謝者謂行時頭仰周禮地
龜曰釋屬是也云前弁諸果者諸辭也謂甲前長弁
覆者名果周禮東龜曰果屬是也云後弁諸獵者諸
亦辭也謂甲後長弁覆者名獵周禮南龜曰獵屬是
也云左倪不類者倪庫也不發聲也謂行時頭左邊
庫下者名類周禮西龜曰靈屬是也云右倪不若者
不亦發聲也謂行時頭右邊庫下者名若周禮北龜

曰若屬是也周禮又云各以其方之色與其體辨之
 鄭註云屬言非一也色謂天龜玄地龜黃東龜青西
 龜白南龜赤北龜黑俯者靈仰者繹前奔果後奔獵
 左倪靄右倪若是其體也東龜南龜長前後在陽象
 經也西龜北龜長左右在陰象緯也天龜俯地龜仰
 東龜前南龜卻西龜左北龜右各從其耦也是周禮
 先有成文故此釋之鄭取此文為說其言正同惟繹
 與謝靈與類小異耳其義亦同案賈公彥說周禮以
 倪為睥睨則左倪右倪是左顧右顧也郭氏以庠解
 倪及云今江東所謂左食者皆以時驗而言也云以
 甲卜審言用此龜之
 甲以卜吉凶審諦也

貝居陸賧在水者蜎



水陸異名也貝中肉如科斗但

有頭尾耳

音標 賧

大者魴



書大傳曰大貝如車渠車

渠謂車輞即魴屬

音杭 魴

小者鱣



今細貝亦有紫色

者出日南音積玄貝貽貝音積黑色貝也餘貶黃白文

𧄸以黃為質白為文點音池餘泉白黃文音池以白為

質黃為文點今紫貝以紫為質黑為文點

𧄹頰者中央廣兩頭銳頰音巴蝸大而險蝸音巴險者

謂污薄蝸求蝸小而檐蝸音巴即上小貝檐謂狹而長

此皆說貝之形容蝸音責此辨貝居陸居水大

云貝者目諸貝也說文云貝為介蟲也取其甲以飾

器物古者貨貝周有泉貝至秦廢貝行錢居陸者名

賧在水者名蝸至大者名鮓至小者名鱗黑色之貝

名貽貝黃為質白為文點者名餘貶白為質黃為文

點者名餘泉中央廣兩頭銳者名蝸大而污薄名蝸

小而狹長者名鱗書大傳云西伯既戡黎紂囚之

羨里散宜生之江淮之浦取大貝大如大車之渠以贖其鼻是也考工記謂車輞為渠故云渠謂車輞其貝形曲及大小如車輞故比之也引之以證此經鮑是其大如車輞者故云即鮑屬舍人云貝水中蟲也李巡曰餘貶貝甲黃為質白為文彩餘泉貝甲白為質黃為文彩陸璣疏云貝水中介蟲也龜鼈之屬其文彩小大之殊甚衆古者貨貝是也餘貶黃為質以白為文餘泉白為質黃為文又有紫貝白質如玉紫點為文皆行列相當其貝大者當至一尺六七寸者皆今九真交趾以為杯盤寶物也是先儒相傳為然但解紫貝與郭氏少異陸璣以白為質紫為文郭氏以紫為質黑為文是其異也書云文貝仍几詩云成是貝錦山海經陰山濁浴水出焉南流注蕃澤其中多文貝皆謂此餘貶餘泉也云即上小貝知者以其同名贖也云楯謂狹而長者詩云墮山喬嶽楚辭云南北順楯其楯幾何皆是楯為狹長之名也

螭 蜥 蜴 蜥 蜴 蟻 蟻 守 宮 也
 轉相解博異語別

四名也

○蝶音榮 蝮音原 蜥音昔 詩小雅正月胡
蝮音亦 蝮音掩 徒典切 爲虺 蝮謂此也

蝮蝮 蝮蝮 蝮蝮 蝮蝮 蝮蝮 蝮蝮 蝮蝮 蝮蝮 蝮蝮 蝮蝮

言云秦晉西夏謂之守宮或謂之蠶蠶蠶蠶兩音或

謂之蝮蝮南陽呼蝮蝮其在澤中謂之蝮蝮南楚謂

之蝮醫或謂之蝮蝮○又東方朔云非守宮即蝮蝮

案此諸文則在草澤中者各蝮蝮蝮蝮在壁名蝮蝮

守宮也博物志云以器養之食以真朱體盡赤重七

斤搗萬杵以點女人體終身不滅耦則落故號守宮

陸璣疏云青綠色大如指形狀可惡是也

蝮

蝮

蝮屬大眼最有毒今淮南人呼蝮子

○蝮音迭 蝮烏洛切

蝮

蛇也蝮蝮之屬大眼有毒一名蝮 又名蝮淮南人呼蝮子者是也

蝮蝮蛇

蝮

龍類也能興雲霧而遊其中淮南云蝮蝮蛇

蝮

蝮

蝮

蝮

上音朕

疏

蛇似龍者也名騰一名騰蛇能興雲霧而下音騰遊其中也蝶當為莽案淮南子覽冥篇說

女媧云功烈上際九天下契黃墟名聲被後世光輝

靈萬物乘雷車服應龍騷青蚪援絕瑞席蘿圖雲黃

蟒王蛇

疏

蟒蛇最大者故曰王蛇

音莽

疏

此蛇之最大者也名蟒又

名王蛇與上騰蛇異

蝮虺博三寸首大如擘

疏

身廣三寸頭大如人擘指此

自一種蛇名為蝮虺

音扣

疏

博廣也首頭也擘指也

指也蒼頡篇以為足大指皆得名擘故註云頭大如

人擘指又名指孫炎云頭如指是也案舍人曰蝮一名虺江淮以南曰蝮江淮以北曰虺孫炎曰江

注以南謂虺為螻廣三寸頭如拇指有牙最毒郭曰
此自一種蛇人自各為螻虺今蛇細頸大頭色如艾
綬文之間有毛似猪鬣鼻上有針大者長七八寸一
各反鼻如虺類足以明此自一種蛇如郭意此蛇人
自名螻虺非南北之異蛇實是蟲以
有鱗故在釋魚且魚亦蟲之屬也

鯢大者謂之鯢音今鯢魚似鮎四脚前似獼猴後似狗

聲如小兒啼大者長八九尺別名鯢音鯢雌鯢也大者長八九尺

別名

魚枕謂之丁音枕在魚頭骨中形似篆書丁字可作印

魚腸謂之乙魚尾謂之丙音此皆似篆書字因以名

焉禮記曰魚去乙然則魚之骨體盡似丙丁之屬因

形名之



此釋魚之骨體賜尾之名也其魚頭中骨為枕其骨形似篆書丁字故因謂之丁其

賜似篆書乙字尾似篆書丙字亦因名之也

禮記曰魚去乙此禮記內則文也鄭玄註云乙魚體中害

人者名也今東海鮪魚有骨名乙在目旁狀如

篆乙食之鯁人不可出者與此經違非郭義也

一曰神龜



龜之最神明二曰靈龜



涪陵郡出大龜

甲可以卜緣中文似瑋瑁俗呼為靈龜即今紫螭龜

一名靈螭能鳴三曰攝龜



小龜也腹甲曲折解能

自張閉好食蛇江東呼為陵龜

音攝

四曰寶龜



書

曰遺我大寶龜五曰文龜



甲有文彩者河圖曰靈

龜負書丹甲青文六曰筮龜



常在蓍叢下潛伏見

龜策傳七曰山龜八曰澤龜九曰水龜十曰火龜

此皆說龜生之處所火龜猶火鼠耳物有合異氣者

不可以常理推然亦無所怪 **疏** 易損卦六五爻辭云

鄭皆取此文解之則此經十龜所以釋易也神龜者

龜之最神明者也禮統曰神龜之象上圓法天下方

法地背上盤法丘山玄文交錯以成列宿長尺二寸

明吉凶不言而信者是也靈龜龜之有靈次神龜者

雜書曰靈龜者玄文五色神靈之精也攝龜龜之小

者腹甲曲折能自張閉者也寶龜傳國所寶者春秋

經曰盜竊寶玉大弓公羊傳云寶者何龜青純何休

云謂之寶者言世世寶用之辭是也文龜甲有文彩

者筮龜在著叢下者山龜生山中者澤龜生澤中者

水龜生水水中者火龜生火中者 **圖** 書曰遺我大寶龜

此周書大誥文也註河圖至青文引之以證龜甲有

文彩也其寶河圖說靈龜也非此經之文龜取其

邊耳註云常在至龜策傳者龜策傳云傳曰上有壽
 著下有神龜又云聞著滿百莖者其下必有神龜守
 之其上常有青雲覆之傳曰天下和平王道得而著
 莖長丈其叢生滿百是也註云火龜猶火鼠耳者嫌
 龜不生於火故以火鼠猶之也郭註山海經云今去
 扶南東萬里有者薄國復五千里許有火山國其山
 雖霖雨火常燃火中白鼠時出山邊求食
 人捕得之以毛作布名之火澣布是也

釋鳥第十七
疏說文云鳥者羽禽之總名象形字
 左傳曰少皞氏以鳥名官之類此

篇廣釋
 其名也

佳其鳩鴉

圖今鴉鳩

○鳩方扶切
 鴉方浮切

疏舍人曰雛一名鳩
 鴉李巡曰今楚鳩

也某氏引春秋云祝鳩氏司徒祝鳩即雛其鳩鴉者
 故為司徒也郭云今鴉鳩詩曰翩翩者雛毛傳云雛
 夫不也一宿之鳥鄭箋云一宿者一意於所宿之木
 又云鳥之謹慤者人皆愛之此是謹慤孝順之鳥也

陸璣云今小鳩也一名鴉鳩幽州人或謂之鴉鳩梁宋之間謂之佳揚州人亦然

鷓鴣

註

似山鵲而小短尾青黑色多聲今江東亦

呼為鷓鴣

○鷓居物切鷓音骨鷓音嘲

註

春秋左氏傳云鷓鴣氏司事也杜註云鷓鴣鷓

鷓也春來秋去故為司事即此鷓鴣也舍人曰鷓鴣一名鷓鴣今之斑鳩孫炎曰鷓鴣一名鷓鴣月令云

鳴鳩拂其羽郭云似山鵲而小短尾青黑色多聲今江東亦呼為鷓鴣案舊說及廣雅皆云斑鳩非也

鷓鴣

註

今之布穀也江東呼為穫穀

○鷓音尸鷓古八切鷓音

鷓

註

左傳云鷓鴣氏司空也詩召南云維鷓有巢維鷓居之皆謂此也郭云今之布穀江東呼為穫

穀埤蒼云鷓鴣方言云戴勝謝氏云布穀類也陸璣疏云今梁宋之間謂布穀為鷓鴣一名擊穀一名桑

鳩案戴勝自生穴中不巢生而方言云戴勝非也

鷓鴣

卷之十一

鷓鴣

鷓鴣鷓鴣

註

小黑鳥鳴自呼江東各為鳥鳴

○鷓音及
鴣符悲切

疏

鷓鴣一名鷓鴣郭云小黑鳥鳴自呼江東各為鳥鳴

鷓鴣王鷓

註

鷓類今江東呼之為鷓好在江渚山邊食

魚毛詩傳曰鳥擊而有別

○鷓七
徐反

疏

李巡曰王鷓一各鷓鴣郭云鷓

類今江東呼之為鷓好在江渚山邊食魚詩周南云
關關鷓鴣陸璣疏云鷓鴣大小如鷓深目目上骨露
幽州謂之鷓而揚雄許慎皆曰白鷓似鷓尾上白
毛傳曰鳥擊而有別此即關雎傳文也鷓至也謂鳥
中雌雄情意至厚而猶能有別故以興
后妃說樂君子情深猶能不淫其色

鷓鴣鷓

註

今江東呼鷓鴣為鷓鷓亦謂之鷓鷓

○鷓音
格鷓音

鷓鷓

疏

鷓一名鷓鷓郭云今江東呼鷓鷓為鷓鷓亦謂之鷓鷓

鷓音

音欺
鵲為鵲鵲亦謂之鵲鵲

鷓鴣軌 **音** 未詳鳩天狗 **音** 小鳥也青似翠食魚江東呼

為水狗 **音** 鳩音立 **音** 鳩一名

鸚天鷓 **音** 大如鸚雀色似鶉好高飛作聲今江東名之

曰天鸚音綢繆 **音** 鸚一名天鷓郭云大如鸚雀色似鶉好高飛作

聲今江東名之曰天鸚音綢繆者詩幽風云綢繆牖戶取其音同故讀從之

鸚鸚鵡 **音** 今之野鸚 **音** 鸚力干切 **音** 鸚鸚者野鸚之別名也郭云今之野鸚

鸚麋鵲 **音** 今呼鸚鵲 **音** 活切 **音** 鸚一名麋鵲郭

鸚鳥鸚 **音** 水鳥也似鶉而短頸腹翅紫白背上綠色江

東呼鳥鸚 **音** 鸚音洛 **音** 鸚一名鸚郭云水鳥也似鶉而短頸腹翅紫白背上綠色

音難
卷之十一
古

江東呼鳥鸚

舒雁鵝

[註]

禮記日出如舒雁今江東呼鳴

音加

[註]

鸚鵡一名舒

雁今江東呼鳴某氏云在野舒翼飛遠者為鸚李巡曰野曰雁家曰鸚禮記日出如舒雁引禮記文也

案彼云私觀愉愉焉出如舒雁鄭註云威儀自然而有行列是也

舒鳧鶩

[註]

鴨也

音木

[註]

鳧鴨也一名舒鳧李巡曰野曰鳧家曰鶩禮記內則辨鳥之不

可食者云舒鳧翠

鵝鵝

[註]

似鳧脚高毛冠江東人家養之以厭火災

鵝

音額鵝音交鵝音精

[註]

鵝鵝一名鵝

與鷓鴣

[註]

未詳鷓鴣鷓

[註]

今之鷓鴣也好羣飛沈水食

魚故名洿澤俗呼之為洿河

○鷓音經鷓音徒鷓音啼鷓音鳥鷓音澤

音澤

舍人曰鵝一名鷓郭云今之鷓鷓也好羣飛沈水食魚故名洿澤俗呼之洿河詩曹風云維鷓在梁陸璣疏云鵝水鳥形如鷓而極大喙長尺餘直而廣口中正赤頷下胡大如數升囊若小澤中有魚便羣共抒水滿其胡而棄之令水竭盡魚在陸地乃共食之故曰洿河

翰天雞

音

翰雞赤羽逸周書曰文翰若彩雞成王時蜀

人獻之

○翰音汗**音**翰一名天雞赤羽之鳥也**音**云逸周

故曰逸周書今所謂汲冢周書也云文翰若彩雞者王會篇文也案彼云蜀人以文翰文翰者若翬雉孔晁註云鳥有文彩者是也云成王時蜀人獻之者案彼孔晁註又云王城既成大會諸侯及四夷故知當成王時蜀人獻之也

爾雅

卷之十

及

鷺山鵲

[音]

似鵲而有文彩長尾背脚赤

○鷺音握

[音]

山鵲一名鷺說

文云知來事鳥也

鸚負雀

[音]

鸚鵡也江東呼之為鸚善捉雀因名云

○鸚音淫

[音]

鸚一名負雀

齧齒艾

[音]

未詳鷓鴣老

[音]

鷓鴣也俗呼為癡鳥

○鷓音緝切

巨炎切

[音]

鷓一名鷓鴣老字林云勾喙鳥

屬鷓

[音]

今鷓雀

○屬音戶鷓音晏

[音]

別二名也郭云今鷓雀案舍人李巡孫炎郭氏皆斷

老上屬屬下屬解云鷓一名鷓老屬一名鷓鷓雀也唯樊光斷鷓鴣為句以老下屬註云春秋云九扈為九農正九扈者春扈夏扈秋扈冬扈棘扈行扈宵扈桑扈老扈是以老為下屬唯鷓不重耳杜預仍云老

扈鳩鳩
非郭義

桑屬竊脂

註

俗謂之青雀背曲食肉好盜脂膏因名云

釋

桑屬一名竊脂郭云俗謂之青雀背曲食肉好盜

脂膏因名云鄭玄詩箋云竊脂肉食陸璣毛詩疏

云竊脂青雀也好竊人脯肉脂及膏中膏故以名竊

脂也諸儒說竊脂皆謂盜脂膏即如下云竊玄竊黃

者豈復盜竊玄黃乎案下篇釋獸云虎竊毛謂之號

貓雕如小熊竊毛而黃竊毛皆謂淺毛竊即古之淺

字但此鳥其色不純竊玄淺黑也竊藍青也竊黃淺

黃也竊丹淺赤也四色皆具則竊脂為淺白也而諸

儒必為盜竊脂膏者以此經下別云桑屬與竊玄竊

黃等并列則為淺白者也春秋九扈是也此自別一

種青雀好竊脂肉目驗而然詩小雅交交桑扈是也

且鄭玄郭璞陸璣皆當世名儒無容不知竊為淺義

脂為白色而待後人駁正也後

人不達此旨妄說異端非也

鳴鵲剖葦

註

好剖葦皮食其中蟲因名云江東呼蘆虎

似雀青斑長尾

○鵲力周切

疏

鵲一名剖葦郭云好剖葦皮食其中蟲因名云江

東呼蘆虎似雀青斑長尾

桃蟲鷦其雌鵲

註

鷦鷯桃雀也俗呼為巧婦

○鷦音艾

疏

舍

曰桃蟲名鷦其雌名鷦郭云鷦鷯桃雀也俗呼為巧婦此鷦鷯小鳥而生鷦鷯者也詩周頌云肇允彼桃蟲拊飛維鳥毛傳云桃蟲鷦也鳥之始小終大者陸璣疏云今鷦鷯是也微小於黃雀其鷦化而為鷦故俗語鷦鷯生鷦鷯鄭詩箋云鷦之所為鳥題肩也或曰鷦皆鷦聲之鳥其義未詳方言說巧婦之名自關而東謂之工爵或謂之過羸或謂之女鷦幽人或謂之鷦鷯自關而西謂之桑飛或謂之鞞雀是也

鷦鳳其雌皇

註

瑞應鳥雞頭蛇頸燕頰龜背魚尾五彩

色高六尺許

說

鳳一名鸚郭云瑞應鳥雞頭蛇頸燕

云神鳥也天老曰鳳像麟前鹿後蛇頸魚尾龍文龜背燕頤雞喙五色備舉出於東方君子之國翱翔四海之內過崑崙飲砥柱濯羽弱水莫宿丹穴見則天下大安寧字從鳥凡聲鳳飛則羣鳥從以萬數故鳳古作朋字山海經曰丹穴之山有鳥焉其狀如鶴五彩而文名曰鳳首文曰德翼文曰順背文曰義膺文曰仁腹文曰信是鳥也飲食自歌自舞見則天下大安寧京房易傳曰鳳皇高丈二漢時鳳皇數至漢書云高五六尺是說鳳皇之狀也

鷓鴣雝渠

說

雀屬也飛則鳴行則搖

說

鷓鴣一名雝渠水鳥也郭云雀

屬也飛則鳴行則搖詩小雅云春令在原陸璣疏云大如鸚雀長脚長尾尖喙背上青赤色腹下白頸下黑如連錢故杜陽人謂之連錢是也

鸞斯鴨鵝

[音]

鴉鳥也小而多羣腹下白江東亦呼為鴨

鳥

○鸞音預
鴨音匹

[音]

鸞斯一名鴨鵝郭云鴉鳥也小而多羣腹下白江東亦呼為鴨鳥詩小雅

云弁彼鸞斯毛傳云鸞鴨鵝然則此鳥名鸞而云斯者語辭猶蓼彼蕭斯之類也小爾雅云小而腹下白

不反哺者謂之鴉鳥說文字林皆云楚鳥是也

燕白脰鳥

[音]

脰頸

○脰音豆

[音]

脰項也小爾雅云白項而羣飛者謂之燕鳥燕鳥白脰鳥

是也

鴛鴦母

[音]

鴛也青州呼鴛母

○鴛音如鴛音謀

[音]

李巡云鴛鴦一名鴛母郭

云鴛也青州呼鴛母田鼠所化者也月令季春田鼠化為鴛是也

密肌繫英

[音]

釋蟲已有此名疑誤重

鷦周

音規

子鷦鳥出蜀中

音規

音規

子鷦鳥也出蜀中說文云鷦蜀王望帝化為子

鷦今謂之子規是也

燕燕

音乙

詩云燕燕于飛一名玄鳥齊人呼鳥

音乙

音乙

燕燕又名鳥郭云一名玄鳥齊人呼鳥此燕燕即今

之燕古人重言之詩云燕燕于飛漢書童謠云燕燕

尾涎涎是也孫炎舍人以鷦周燕燕鳥一物三名

郭所不取也詩云燕燕于飛者詩邶風衛莊姜送

歸妾之詩也云一名玄鳥者案月令仲春之月玄鳥

至以其色云故謂之玄鳥是也云齊人呼鳥者案商

本紀云簡狄行浴玄鳥墮其卵取而吞之因孕生契

諸緯候皆言簡狄吞鳥卵而生契是玄鳥又名鳥也

鷦鷦

音規

鷦類

遙鷦音寧鷦音決

音規

舍人云鷦鷦一名鷦鷦郭云鷦

類詩幽風云鷦鷦毛傳云鷦鷦鷦鷦陸璣疏云鷦鷦

似黃雀而小其喙尖如錐取茅莠為窠以麻紩之如

爾雅

卷之十

版古

刺鞮然縣著樹枝或一房或二房幽人或謂之鸚鵡
 或曰巧婦或曰女匠關東謂之過羸關西謂之桑飛
 或謂之鞮雀或曰巧女先儒皆以為今之巧婦郭註
 此云鸚鵡類又註方言云鸚鵡鸚鵡屬非此小雀明
 矣是與先儒意異也今爾雅以郭氏為宗且依郭氏

狂茅鴟

註

今鸚鵡也似鷹而白怪鴟

註

即鴟鵂也見廣

雅今江東通呼此屬為怪鳥梟鴟

註

土梟

音嬌

註

此

鴟類也茅鴟一名狂廣雅云茅鴟鴟也郭云今楊鴟
 也似鷹而白怪鴟廣雅謂之鴟鵂郭云今江東通呼
 此屬為怪鳥梟一名鴟郭云土梟說文云梟食母不
 孝之鳥故冬至捕梟磔之字從鳥首在水上詩陳風
 云墓門有梅有鴟萃止毛傳云惡聲之鳥也一名鴟
 一名梟一名鴟大雅瞻卬云為梟為鴟陸璣云鴟大
 如斑鳩綠色惡聲之鳥也入人家凶賈誼所賦鴟鳥
 是也其肉甚美可為羹臠又可為炙漢供御物各隨

其時鴟冬夏常施

其時鴉冬夏常施
之以其美故也

鵲劉疾

訓

未詳生哺穀

訓

鳥子須母食之生喙雛

訓

能

自食

訓 鵲音皆穀古侯切
喙音啄雛仕俱切

訓

辨鳥子之異名也鳥子
生須母哺而食名穀謂

燕雀之屬也史記趙武靈王探雀穀而食之是也鳥
生子而能自喙食者名雛謂雞雉之屬也禮記內則
云雛尾不盈
握弗食是也

爰居雜縣

訓

國語曰海鳥爰居漢元帝時琅邪有大鳥

如馬駒時人謂之爰居

訓

爰居海鳥也大如馬駒一
名雜縣漢元帝時琅邪有

之**訓** 國語曰海鳥爰居者案魯語云海鳥曰爰居止
於魯東門之外三日臧文仲命國人祭之展禽曰越
哉臧孫之為政也夫祀國之大節也節政之所成也
故制祭祀以為國典今無故而加典非政之宜也今

爾雅疏

卷之十

及古

海鳥至已不知而祀之以為國典難以言仁且知矣無功而祀之非仁也弗知而弗問非知也今茲海其有災乎夫廣川之鳥獸皆知辟其災是歲海多大風冬煖是其事也

春屬鴝鵒夏屬竊玄秋屬竊藍冬屬竊黃桑屬竊脂棘

屬竊丹行屬喞喞宵屬嘖嘖諸屬皆因其毛色音

聲以為名竊藍青色○鴝音汾鵒勅倫李巡云諸切喞音即嘖音責屬別春夏

秋冬四時之名喞喞嘖嘖鳥聲貌也郭云諸屬皆因其毛色音聲以為名竊藍青色案昭十七年左傳云九扈為九農正以此八屬并上屬鴝為九賈達註云春屬鴝鵒相五土之宜趣民耕種者也夏屬竊玄趣民耘苗者也秋屬竊藍趣民收斂者也冬屬竊黃趣民蓋藏者也棘屬竊丹為果驅鳥者也行屬喞喞晝為民驅鳥者也宵屬嘖嘖夜為農驅獸者也桑屬竊脂為蠶驅雀者也老扈鴝鵒趣民收麥令不得晏起

者也舍人樊光註爾雅其言亦與賈同其意皆謂以
屬為官還令依此諸屬而動作也然則趣民耕耘及
收歛蓋藏其事可得召民使聚而總號令之其為果
驅鳥為蠶驅雀豈得多置官方使之就果樹入蠶室
為民驅之哉又晝驅鳥夜驅獸不可竟日通宵常在
田野溥天之下何以可周且其言不經難可據信也
故郭氏及杜預皆不從也

鷓鴣戴鷩



鷩即頭上勝今亦呼為戴勝鷓鴣猶鷩鷩

語聲轉耳

○鷩彼及切鷩皮反切鷩女金切



李巡云戴勝一名鷩郭云鷩即頭上勝

今亦呼為戴勝鷓鴣猶鷩鷩語聲轉耳月令季春云
戴勝降于桑方言云燕之東北朝鮮水之間謂之
鷩鷩自關而東謂之戴鷩或謂之戴頰或謂之戴勝
東齊吳揚之間謂之鷩鷩自關而西謂之服鷩或謂
之鷩

鷺澤虞

說文

今姻澤鳥似水鴉蒼黑色常在澤中見人輒

鳴喚不去有象主守之官因名云俗呼為護田鳥

孚往

說文

澤虞一名鷺郭云今姻澤鳥似水鴉蒼黑色常在澤中見人輒鳴喚不去有象主守之官

因名云俗呼為護田鳥說文云姻嫪也聲類云姻嫪戀惜也以此鳥戀惜池澤見人不去因名姻澤鳥也

鷺鷥

說文

即鷺鷥也背頭曲如鉤食魚

○鷺音慈別二鷺於計切

說文

名也

字林云似鵙而黑郭云即鷺鷥也

鷺鷥其雄鷺牝痺

說文

鷺鷥屬

○痺音脾

說文

李巡曰別雄雌異方之言鷺一名鷺

其雄名鷺其牝名痺郭云鷺鷥屬鷺即上云鷺鷥母田鼠所化者鷺舊云蝦蟇所化者也

鷺沈鼻

說文

似鴨而小長尾背上有文今江東亦呼為鷺

○鵙音施
鵙一名沈鳧郭云似鴨而小長尾背並有文
今江東亦呼為鵙陸璣云大小如鴈青色卑
脚短喙水鳥之謹愿者
也大雅云鳧鷖在涇

鵙頭鵙
似鳧脚近尾略不能行江東謂之魚鵙音髡

箭鵙許交切
鵙一名頭鵙郭云似鳧脚近尾略不
能行江東謂之魚鵙音髡箭嫌讀為

鵙鵙許交切
鵙故音之山海經云青要山畛水出焉北注
河其中有鳥名鵙狀如鳧青身朱目赤尾食之宜子

是也

鷓鴣寇雉
鷓大如鴿似雌雉鼠脚無後指岐尾為鳥

鷓鴣鷓鴣寇雉
鷓鴣一名鷓鴣
寇雉一名鷓鴣

似雌雉鼠脚無後指岐尾為鳥鷓鴣飛出北
方沙漠地又謂之泆泆下云寇雉泆泆是也

鷓鴣
卷之十一
及古

雀老鷓

註

木兔也似鷓鷯而小兔頭有角毛脚夜飛好

食雞

○雀音丸

疏

老鷓一名雀郭云木兔也似鷓鷯而小兔頭有角毛脚夜飛好食雞

鷓鷯鳥

註

似雉青身白頭

○鷓音突音胡

疏

鷓鷯鳥名也郭云似雉青身白

頭

狂寢鳥

註

狂鳥五色有冠見山海經

疏

寢鳥一名狂五彩之鳥也山海

經者案大荒西經云栗廣之野有五彩之鳥有冠名曰狂鳥是也

皇黃鳥

註

俗呼黃離雷亦名搏黍

疏

舍人曰皇名黃鳥郭云俗呼黃離雷

亦名搏黍詩周南云黃鳥于飛陸璣疏云黃鳥黃鸝雷也或謂之黃栗雷幽州人謂之黃鸞一名倉庚一名商庚一名鸞黃一名楚雀齊人謂之搏黍常甚熟時來在桑間故里語曰黃栗雷看我麥黃甚熟亦是

時來在桑間故聖王曰黃栗留看我來麥黃甚歌亦足

應節趨時之鳥也自此以下諸言倉庚商庚鶯黃楚雀倉庚鶯黃之文與此一也

翠鷓

音似燕緝色生鬱林

音李從曰鷓一名為翠

其羽可以為飾樊光

云青羽出交州郭云似燕緝色生鬱林說文云翠青羽雀也案漢書尉佗獻文帝翠鳥毛然則鷓羽可以飾器物故信二十四年左氏傳鄭子臧好聚鷓冠是也

鷓山鳥

音似鳥而小赤背穴乳出西方

音蜀鷓山鳥

音蜀鷓山鳥

音蜀鷓山鳥

蝙蝠服翼

音齊人呼為蠚蠓或謂之仙鼠

音蝠蝠一名

服翼郭云

齊人呼為蠚蠓或謂之仙鼠方言云蝙蝠自關而東謂之服翼或謂之僊鼠自關而西秦隴之間謂之蝙蝠北燕謂之蠚蠓

晨風鷓

音鷓屬詩曰鷓彼晨風

音然切鷓之

音舍人曰晨風

音一名鷓擊鳥

音一名鷓擊鳥

鳥

卷之十世

及古

也郭云鷦屬陸璣云鷽似鷽黃色燕領勾喙嚮風搖
翻乃因風飛急疾擊鳩鷽燕雀食之鷽彼晨風詩

秦風晨風

篇文也

楊鳥白鷹

說文

似鷹尾上白

○鷹巨月切

說文

楊鳥一名白鷹郭云似鷹尾上白

寇雉泆泆

說文

即鷽鳩也

鷽蟲母

說文

似鳥鷽而大黃白雜文鳴如鷽聲今江東呼

為蚊母俗說此鳥常吐蚊因以名云

○鷽音田

說文

一鷽

名鷽母蟲

蚊音義同

鷽須羸

說文

鷽鷽似鷽而小膏中瑩刀

○鷽音梯

說文

一鷽

名須羸郭云鷽鷽似鷽而小膏中瑩刀

似鷽而小膏中瑩刀

鼯鼠夷由

音

狀如小狐似蝙蝠肉翅翅尾項脊毛紫赤

色背上蒼艾色腹下黃喙頷雜白脚短爪長尾三尺

許飛且乳亦謂之飛生聲如人呼食火烟能從高赴

下不能從下上高

音鼯

音

鼯鼠一

名夷由

倉庚商庚

音

卽鷲黃也

鳩舖枝

音

未詳

音鳩大結反舖音步枝音鼓

鷹鵙鳩

音

鵙當爲鵙字之誤耳左傳作鵙鳩是也

音鷹

來鵙音

音

樊光曰鵙鳩鵙鳩也春秋曰鵙鳩氏司寇鷹鷲故爲司寇郭云鵙當爲鵙字之誤耳左傳

曰鵙鳩是也案昭十七年左傳鄭子曰少皞氏以鳥名官鵙鳩氏司寇也杜註云鵙鳩鷹也鷲故爲司寇

爾雅疏

卷之七

改訂

主盜賊是也

鵜鵜比翼

註說已在上

疏

鵜鵜比翼鳥名也說在釋地篇故註云說已在上

鷺黃楚雀

註即倉庚也

音離

鷺斲木

註

口如錐長數寸常斲樹食蟲因名云

音列

疏

斲木鳥一名鷺郭云口如錐長數寸常斲樹食蟲因名云

鷺鷓鷓

註

似鳥蒼白色

音唐鷓音徒

疏

鷺一名鷓鷓郭云似鳥蒼白色

鷺諸雉

註

未詳或云即今雉

鷺春鉏

註

白鷺也頭翅背上皆有長翰毛今江東人取

頭以爲睫

疏

名之曰白鷺

音鉏

疏

鷺一名春鉏郭云白鷺也詩陳風云

植其鷺羽陸璣疏云鷺水鳥也好而潔白故謂之白
鳥齊魯之間謂之春鉏遼東樂浪吳揚人皆謂之白
鷺青脚高尺七八寸尾如鷹尾喙長三寸頭上有長
毛十數枚長尺餘毳然與衆毛異好欲取魚時則
弭之今吳人亦養焉楚威王時有朱鷺合沓飛翔而
來舞則復有赤者舊鼓吹朱鷺曲是也然則鳥名白
鷺赤者
少耳

鷓雉



青質五彩

音鷓

鷓雉



卽鷓鷄也長尾走且鳴

音鷓

鳴雉



黃色鳴自呼

音鳴

鷺雉



似山雞而小

冠背毛黃腹下赤項綠色鮮明秩秩海雉如雉而

黑在海中山上鶴山雉



長尾者

音狄

翰雉



今白鶉也江東呼白翰亦名白雉

音汗

雉絕有

力奮

記

最健鬪伊洛而南素質五彩皆備成章曰翬

記

翬亦雉屬言其毛色光鮮

○翬音輝

江淮而南青質五

彩皆備成章曰鷩

記

即鷩雉也南方曰翬東方曰鷩

北方曰鷩西方曰鷩

記

說四方雉之名

○鷩音儔鷩音希

鷩音

記

別諸雉之名也鷩雉者郭云青質五彩即下

尊也長尾走且鳴說文云鷩長尾雉走鳴乘舉以尾為防銳著馬頭上詩小雅云有集維鷩陸璣疏云鷩微小於鷩也走而且鳴曰鷩鷩其尾長肉甚美故林木山下人語曰四足之美有麋兩足之美有鷩麋者似鹿而小是也山海經文凡山其鳥多白鷩云鷩雉者雉之黃色鳴自呼者名鷩云鷩雉者案山海經牝山之上鳥多赤鷩郭註云即鷩雉也尚書謂之華蟲周禮春官司服職云鷩冕七章之服也畫此鷩雉郭云

禮春官司服職云鷩鷩七章之服也畫此鷩鷩

似山雞而小冠背毛黃腹下赤項綠色鮮明云秩秩海雉者海雉一名秩秩郭云如雉而黑在海中山上

云鶴山雉者山雉一名鶴郭云尾長者今俗呼山雞是也云翰雉鶉雉者別二名也郭云今白鶉也江東

呼白翰亦名白雉云雉絕有力奮者謂雉之壯大有力能鬪者名奮郭云最健鬪云伊洛而南素質五彩

皆備成章曰翬者李巡曰素質五彩備具文章鮮明曰翬孫炎曰翬雉白質五色為文也郭云翬亦雉屬

言其毛色光鮮王后之六服禕衣服以為飾案周禮內司服云王后之六服禕衣

彩畫之綴於衣以為章禕衣畫翬者是也云江淮而南青質五彩皆備

而成文章名曰鷩雉郭云即鷩雉也亦王后之服為飾周禮云榆狄鄭註云榆狄畫搖者是也搖與

義同云南方曰鷩東方曰鷩北方曰鷩西方曰鷩

取言方之雉并上翬雉以為五也必取翬雉者伊洛土之中區故與四方之雉為五也樊光賈逵以此

爾雅疏

卷之十 畫

及古

五維分屬五工無所憑據
不可採用故略而不言

鳥鼠同穴其鳥為餘其鼠為鼯

註

鼯如人家鼠而短尾

餘似鷄而小黃黑色穴入地三四尺鼠在內鳥在外

今在隴西晉陽縣鳥鼠同穴山中孔氏尚書傳云共

為雄雌張氏地理記云不為牝牡

○餘音徒
鼯音突

疏

尚書
禹貢

云導渭自鳥鼠同穴不言鳥獸之名故此釋之也李
巡云餘鼯鳥鼠之名共處一穴天性然也孔氏尚書

傳云共為雌雄張氏地理記云不為牝
牡郭氏並載此言未知誰得其實也

鸛鷓鴣鷓如鵲短尾射之銜矢射人

註

或說曰鸛鷓鴣

鷓一名鸛

○鸛音歡鷓音團鷓音
福鷓音柔射食亦切

疏

鷓鴣一名鷓
郭云或曰

鸛鷓鷃一名夔按字書云夔古以為解惰字射也故以名云郭圖讚云鸛鷓鷃之鳥一名夔羿應茲銜鏑矢不著地逢蒙縮手養由不睨

鵲鵲醜其飛也

音

竦翅上下

音

鵲伯勞也鵲竦也醜類也鵲鵲

之類不能翱翔遠飛但竦翅上下而已

鳶鳥醜其飛也

音

布翅翱翔

音

鳶鵲也鵲鳥之類其飛也布翅

翔

鷹隼醜其飛也

音

鼓翅翬翬然疾

音

舍人曰謂隼鷂之屬也翬翬其

飛疾羽聲也郭云鼓翅翬翬然疾是急疾之鳥也說文云隼鷂鳥也陸璣云隼鷂屬也齊人謂之擊征或謂之題肩或謂之雀鷹

春化為布穀者是也

鳧雁醜其足蹠 **訓** 脚指間有幕蹠屬相著 音卜 其踵企

訓 飛卽伸其脚跟企直 **疏** 蹠屬相著之謂也 踵脚跟

也鳧雁之類脚指間有幕蹠屬相著飛則伸其脚跟企直也

鳥鵲醜其掌縮 **訓** 飛縮脚腹下 **疏** 掌足也鳥鵲之類飛時縮足於其腹下

亢鳥嚙 **訓** 嚙謂喉嚙亢卽咽其糞 **訓** 嚙者受食之處

別名嚙今江東呼糞 ○亢戶郎切 嚙音素 **疏** 別鳥咽嚙之名也 亢者鳥喉嚙也其

受糞處名嚙 **疏** 嚙謂喉嚙亢卽咽也 嚙者受食之處 別名嚙今江東呼糞

鶉子鳩鴛子鶉 **訓** 別鶉鶉鶉之名 ○鳩音文 **疏** 別鶉鶉鶉之子

鶉名鳩鴛之子 鶉名鶉

雉之暮子為鷓

註

晚生者今呼少雞為鷓

○鷓力

是

雞晚生者今呼少雞為鷓

鳥之雌雄不可別者以翼右掩左雄左掩右雌

註

鄭詩箋云

陰陽相下之義也

鳥少美長醜為鷓鷃

註

鷓鷃猶畱離詩所謂畱離之子

○長丁丈切鷓音畱鷃音栗

註

鳥之少為子者美長食母而醜其名為鷓鷃郭云鷓鷃猶畱離謂之

子者按詩邶風云瓊兮尾兮流離之子陸璣疏云流離尾也自關而西謂梟為流離其子適長大還食其

母故張奐云鷓鷃食母許慎云梟不孝鳥是也流與鷓同

二足而羽謂之禽四足而毛謂之獸

註

別禽獸之異也凡語有通別別

而言之羽則曰禽毛則曰獸所以然者禽者擒也言
 鳥力小可擒捉而取之獸者守也言其力多不易可
 擒先須圍守然後乃獲故曰獸也通而為說鳥亦可
 曰獸獸亦可曰禽故曲禮鸚鵡不曰獸而狸狴通曰
 禽也易云王用三驅失前禽則驅走者亦曰禽也又
 周禮司馬職云大獸公之小禽私之以此而言則禽
 未必皆鳥也又鄭玄註周禮云凡鳥獸未孕曰禽周
 禮又云禽作六贄卿羔大夫雁白虎通云禽者鳥獸
 之總名以其小獸可
 擒故得通名禽也

鳴伯勞也



似鵲鸛而大左傳曰伯趙氏

○賜工



李

云伯勞一名鳴樊光曰春秋傳曰少皞氏以鳥名官
 伯趙氏司至伯趙賜也以夏至來冬至去郭云似鵲
 鸛而大陳思王惡鳥論曰伯勞以五月鳴應陰氣之
 動陽為生仁養陰為殺殘賊伯勞蓋賊害之鳥也其
 聲鳴鵲故以其音名云月令仲夏之月鳴始鳴是也
 郭云似鵲鸛而大者字林云鵲鸛似伯勞而小故也

左傳伯趙氏者按昭十七年云伯趙氏司至者也杜註云伯趙伯勞也以夏至鳴冬至止是也

倉庚黼黃也

其色

黼黑而黃因以名云

○黼力知切

上

黼黃也郭云其色黼黑而黃因以名云

異而黃因以谷云
釐黃也 漉云其色黛

會與黛黃也

其色黛黑而黃因以谷云

○

上

爾雅註疏卷第十

十

此節也 以夏至 冬至 北 長 也 十 十 十 十 十 十 十 十 十 十

十

爾雅註疏卷第十一

晉郭璞註

宋邢昺疏

釋獸第十八

釋鳥曰四足而毛謂之獸說文云獸守備也此篇釋其名狀故曰釋

獸

麋牡麇牝麇其子麇

國語曰獸長麇麇其跡躔

脚

脚

所踐處絕有力狄

○麇音咎麇音辰麇於兆切

此釋麇之種類也說文云鹿屬

也冬至解其角春秋莊十七年冬多麇麇總名也其牡者名麇其牝者名麇詩吉日云其麇孔有是也其所生之子名麇其脚跡所踐之處名纏其絕異壯大有力者名狄也國語曰獸長麇麇者此魯語文也

爾雅疏

卷之十一

釋獸

魯宣公夏濫於泗淵里革斷其罟而棄之曰且夫山不槎蘖澤不伐天魚禁鯤鮪獸長麇麋鳥翼穀穀蟲舍蜺蠓蕃庶物也古之訓也今魚方別孕不教魚長又行網罟貪無藝也韋昭云鹿子曰麇麋子曰麇是其事也

鹿牡麇牝麇其子麇其跡速絕有力麇

○麇音加鹿於牛切麇音迷麇

音堅此辨鹿之種類也說文云鹿解角獸也羣萃善走者也其牡名麇其牝名鹿詩小雅云麇鹿麇

麇其跡名速絕有力者名麇

麇牡麇

註

詩曰麇鹿麇麇鄭康成解即謂此也但重言

耳 ○麇音君麇魚矩切 牝麇其子麇其跡解絕有力麇 ○麇音栗麇音

助麇五 **註** 辨麇類說文云麇麇也麇其總名也牡名見切 麇牝名麇其子名麇其跡名解絕有力名

耕圖詩曰者小雅吉日篇文也鄭箋云麋牡曰麋麋復麋言多也是鄭康成解即謂此也云但重言耳者謂再言麋也

狼牡獾牝狼其子獾絕有力迅

音亦此辨狼之種類也舍人曰狼牡

名獾牝名狼其子名獾絕有力者名迅孫炎曰迅疾也詩齊風云竝驅從兩狼兮陸璣疏云其鳴能小能大善為小兒啼聲以誘人去數十步其猛健者雖善用兵者不能免也其膏可煎和皮可為裘故禮記狼臠膏又曰君之右虎裘厥左狼裘是也

兔子嬀

圖俗呼曰嬀其跡迹絕有力欣

切迹音剛此辨

兔之種類也崔豹古今註云兔有九孔論衡曰兔舐毫而孕及其生子從口而出其子名嬀郭云從呼曰嬀其跡名迹字林云迹兔道也絕有力名欣

爾雅疏

卷之二十一

及古蜀

豕子豬 **𧣾** 今亦曰豨江東呼豨皆通名豨 **豨** 俗呼小

豨豬為豨子 ○豨音偉 豨音墳 **豨幼** **豨** 最後生者俗呼為豨

豨 ○豨音腰 奏者豨 **豨** 今豨豬短頭皮理膝蹙 ○奏音膝 豨音溫

豨生三縱二師一特 **豨** 豬生子常多故別其少者之

名 ○縱音宗 所寢 **檜** **檜** 其所臥 **蓐** ○檜音繪 四豨皆白 **豨** **豨**

詩云有豨白蹄蹄蹄也 ○豨音滴 豨音咳 其跡刻絕有力 **豨**

豨 卽豨高五尺者 ○豨音厄 **豨** **豨** **豨** 詩云壹發五 **豨** ○豨音巴

豨 此辨豨之種類也其子名豨郭云今亦曰豨江東

呼豨皆通名也說文云豨豨而三毛藁居者字林

云豨後蹄廢謂之豨小爾雅云豨豬也其子曰豚大

者謂之豨方言云北燕朝鮮之間謂之豨關東西或

者謂之貊方言云云

謂之豨或謂之豕南楚謂之豨其子或謂之豚或謂之豨吳揚之間謂之豬子云豨豨者舍人曰豨一名豨郭云俗呼小豨豬為豨子謂豨健豬也云豨幼者豕之最後生者名也郭云最後生者俗呼為豨豚云奏者豨者謂皮理腠蹙者名豨郭云今豨豬短頭皮理腠蹙云豕生三豨二師一特者郭云豨生子常多故別其少者之名詩召南云一發五豨鄭箋云豕生三曰豨張逸問曰豕生三曰豨不知母豕也豚也答曰豚也過三以往猶謂之豨以自三以上更無名也故知過三亦為豨其生子二者為師一者為特云所寢檜者郭云檜其所臥蓐方言云其檻及蓐曰檜是也舍人曰豕所寢草名為檜某氏曰臨淮人謂野豬所寢為檜李巡曰豬臥處名檜檜是所居之處云四猶皆白豨者猶蹄也豕四蹄皆白名豨其跡名刻絕有力名豨卽下篇豕高五尺者也云牝豨者豕之牝者名豨云有豕白蹄者小雅漸漸之石篇文也秦詩經直云白蹄不云豨則白蹄不知幾蹄白而郭氏引之者以爾雅主謂釋詩詩中豕白蹄惟此而已故

知本以訓此也鄭箋以孩為駭駭者躁疾之言也駭與孩字異義同詩云壹發五豝者召南騶虞篇文也毛傳云豝豝曰豝虞人翼五豝以待公之發鄭箋云君射一發而翼五豝者戰禽獸之命必戰之者仁心之至也

虎竊毛謂之魏貓

註

竊淺也詩曰有貓有虎

註

竊淺也虎之淺

毛者別名魏貓有貓有虎者詩大雅韓奕篇文也

獬白豹

註

似熊小頭厚脚黑白駮能舐食銅鐵及竹骨

骨節強直中實少髓皮辟溼或曰豹白色者別名獬

○獬音陌 獬一名白豹字林云似熊而白黃出蜀郡一曰白豹

魋白虎

註

漢宣帝時南郡獲白虎獻其皮骨爪牙

○魋音舍

𧆏 白虎一名魁

鱸黑虎

𧆏

晉永嘉四年建平秭歸縣檻得之狀如小虎

而黑毛深者為斑山海經云幽都山多玄虎玄豹也

○鱸式

六切

𧆏

黑虎一名鱸山海經云幽都山多玄虎玄豹者案海內經云北海之內有山名曰幽

都之山黑水出焉其上玄鳥玄蛇玄豹玄虎是也

𧆏無前足

𧆏

晉太康七年召陵扶夷縣檻得一獸似狗

豹文有角兩足即此種類也或說𧆏似虎而黑前無

兩足

○𧆏女滑切

𧆏

字林云獸無前足似虎而黑者名𧆏

𧆏鼠身長須而賦秦人謂之小驢

𧆏

𧆏似鼠而馬蹄一

歲千斤為物殘賊

○魁古役切

𧈧

魁獸名也身如鼠有長須而賊害於物秦人呼

為小驢

熊虎醜其子狗絕有力麋

𧈩

律曰捕虎一購錢三千其

狗半之

○麋音巖

𧈪

醜類也熊虎之類其子名狗絕有力名麋郭云律曰捕虎一購錢三千其

狗半之此當時之律也引之以證虎子名狗之義也

狸子隸

𧈫

今或呼

𧈬

○隸音曳

𧈭

字林云狸伏獸似貍其子名隸郭云今或呼

狸者字林云狸狸也

豹子貍

𧈮

其雌者名貍今江東呼貉為狝狝

𧈯

○狝乎各切貍音丸

𧈰

字林云豹似狐善睡其子名貍郭云其雌者名貍今江東呼貉為狝狝字林云狝狸類貍謂之狝廣

雅云狻猊也然則皆狻之通名也

獼子獼

𠃉

獼豚也一名獼

○獼音湍 獼其禹切

𠃉

字林云獼獸似豕而肥其子名

獼

貔白狐其子穀

𠃉

一名執夷虎豹之屬

○貔音毗 穀火卜切

𠃉

字

云貔豹屬一名白狐其子名穀郭云一名執夷虎豹之屬詩大雅云獻其貔皮陸璣疏云貔似虎或曰似

熊一名執夷一名白狐遠東人謂之白羆

麝父麝足

𠃉

脚似麝有香

○父音甫

𠃉

字林云小鹿有香其足似麝故云麝足

豺狗足

𠃉

脚似狗

𠃉

說文云豺狼屬狗聲郭云脚似狗貪殘之獸左傳云戎狄豺狼不可

也

厭

𠃉

今山月

貙猯似狸

[註]

今山民呼貙虎之

者為貙豸

○貙音樞
猯音萬豸

[音]

字林云貙似狸而大一名豸郭云冷山民呼貙

岸

虎之大者為貙豸字林云豸胡地野狗似狐黑

喙皆貙之類

故又呼貙豸

故又呼貙豸

羆如熊黃白文

[註]

似熊而長頭高脚猛慤多力能拔樹

木關西呼曰羆羆

[註]

舍人云羆如熊色黃白也郭云似熊而長頭高脚猛慤多力能

拔樹木關西呼曰羆羆詩大雅韓奕云赤豹黃羆陸
璣疏云羆有黃羆有赤羆大於熊其脂如熊白而粗

理不如熊
白美也

麇大羊

[註]

麇羊似羊而大角圓銳好在山崖間

○麇音零

[疏]

羊之大者名麇郭云麇羊似羊而大角圓銳好在山
崖間陶註本草云今出建平宜都諸蠻中及西域多

兩角有一角者為勝角甚多節蹙蹙圓繞別有山羊
角極長唯邊有節節亦踈大而不入用羗夷云只
此名麇羊

麇大麇牛尾一角



漢武帝郊雍得一角獸若麇然謂

之麟者此是也庶即麇

○麇音京
庶音炮



麇麇也大麇牛
尾一角者名麇

即所謂麟也郭云漢武帝郊雍得一角獸若
庶然謂之麟者此是也者漢書郊祀志文也

麇大麇旄毛狗足



旄毛猥長

○麇音几
旄音帽



麇亦麇也
旄毛猥長

毛也大麇毛長狗足名麇山
海經云女兒山其獸多麇麇

麇如小熊竊毛而黃



今建平山中有此獸狀如熊而

小毛麇淺赤黃色俗呼為赤熊

○麇音頽



竊淺也獸如
小熊淺毛而

黃者名雕

獬豸類 羆虎爪食人 迅走

[圖] 迅疾

○獬鳥入切

[圖]

也 迅疾

羆之獸其狀類羆而虎爪食人疾走山海經云少咸山有獸狀如牛而赤身人面馬足名曰窳窳其音如

嬰兒食人其名與此同其狀與此異

後魔如 羆貓食虎豹

[圖]

即獅子也出西域漢順帝時疎

勒王來獻羆牛及獅子穆天子傳曰狡狴日走五百

里

[圖]

即獅子也出西域其狀如羆貓食虎豹善走者也郭云漢順帝時疎勒王來獻羆牛及獅子者

案後漢帝紀云孝順帝諱保安帝之子也陽嘉三年疎勒國獻獅子羆牛許引東觀記曰疎勒王遣使文

時詣闕獻獅子似虎正黃有額形尾端茸毛大如斗羆牛其領上肉隆起若封然因以名之即今之峰牛

是也云穆天子傳曰後猊日走五百里案穆天子傳云柏天曰名獸使足後猊野馬走五百里是也

驕如馬一角不角者騏 **音** 元康八年九真郡獵得一獸

大如馬一角角如鹿茸此即驕也今深山中入時或

見之亦有無角者 **音** 騏胡 **音** 騏獸名也狀如馬 **音** 角不角者名騏

獬如羊 **音** 獬羊似吳羊而大角角橢出西方 **音** 元 **音** 林

云野羊大角者也郭云獬羊似吳羊而大角角橢出西方橢謂狹而長

麀麀身牛尾一角 **音** 角頭有肉公羊傳曰有麀而角 **音** 麀

音 李巡曰麀瑞應獸名孫炎曰靈獸也京房易傳 **音** 曰麀麀身牛尾狼額馬蹄有五彩腹下黃高丈

二詩周南云麟之趾毛傳云麟信而應禮以足至者也鄭箋云麟角之末有肉示有武而不用陸璣疏云

麟麇身牛尾馬足黃色圓蹄一角角端有肉音中鍾
 呂行中規矩遊必擇地詳而後處不履生蟲不踐生
 草不羣居不侶行不入陷阱不罹羅網王者至仁則
 出今并州界有麟大小如鹿非瑞麟也故司馬相如
 賦曰射麋脚麟謂此麟也公羊傳云有以告者曰有麇而角
 四年春西狩獲麟公羊傳云有以告者曰有麇而角
 者孔子曰孰為來哉孰為來哉是其事也

猶如麋善登木

音

健上樹

音

音

說文云猶獮屬也其狀如鹿為獸健捷善

能上樹

狶修毫

音

毫毛長

音

音

脩長也廣雅云翰毛謂之毫言狶獸躡多長毛

羆似狸

音

今羆虎也大如狗文如狸

音

羆獸其文如狸

兕似牛

音

一角青色重千斤

音

郭云一角青色重千斤說文云兕如野牛青毛

其皮堅厚可制鎧交州記曰兕出九德
有一角角長三尺餘形如馬鞭柄是也

犀

象

形似水牛豬頭大腹庫脚脚有三蹄黑色三

角一在頂上一在額上一在鼻上鼻上者即食角也

小而不橢好食棘亦有一角者

○橢音墮

犀

劉歆期交州記曰犀出九

德毛如豕蹄有甲頭似馬吳錄地理志云武陵沅南縣以南皆有犀

彙毛刺

蝟

今蝟狀似鼠

○彙音謂刺音次

蝟

彙即蝟也其毛如針

拂拂如人被髮迅走食人

臯

羊也山海經曰其狀如

人面長脣黑身有毛反踵見人則笑交廣及南康郡

山中亦有此物大者長丈許俗呼之曰山都

○拂音費被音

備 **𧆏** 狒狒獸名狀如人被髮疾走食人山海經謂之

𧆏 梟羊又謂之顛周書王會云北方謂之吐嚙云

山海經云者海內南經文也案彼文云梟羊在北

之西其狀人面長脣有毛反踵見人笑亦笑左手操

管又海內經云笑則脣蔽其目因可逃也故郭讚云

狒狒怪獸被髮操竹獲人則笑脣蔽其目終亦號咷

反為我戮是也云反踵者脚跟反向也大

傳云周成王時州靡國獻之也 ○顛音感

狸狐貍狒𧆏其足蹠 **𧆏** 皆有掌蹠 **𧆏** 其跡瓜 **𧆏** 瓜指

頭處 ○瓜 說文云蹠掌也此四獸之類皆有掌蹠

其指頭著 音鈕 **𧆏** 宣三年左傳云宰夫膈熊蹠是其類也

地處名瓜

蒙頌猱狀 **𧆏** 即蒙貴也狀如雌而小紫黑色可畜健捕

鼠勝於貓九真日南皆出之猱亦獼猴之類 ○猱奴

刀切

蒙頌 一名蒙貴狀
似猿猴故曰猿狀

猿媛善援

便攀援 ○媛音袁
猿一名媛善攀援樹枝郭云便攀援者便謂便捷也

獬父善顧

獬獬也似獼猴而大色蒼黑能獬持人好

顧盼 ○獬音顧父音甫

大媛也能獬持人又善顧盼因名云

威夷長脊而泥

泥少才力 泥弱也威夷之獸長脊而劣弱少才力也

麿麿短脰

脰項 脰項也麿麿之獸皆短項

贄有力

出西海大秦國有養者似狗多力獷惡 ○贄音鉉

贄 贄似犬之獸名也

康迅頭

今建平山中有康大如狗似獼猴黃黑色多

鬣鬣好奮迅其頭能舉石擲人獮類也

音據

雌叩鼻而長尾

雌

雌似獼猴而大黃黑色尾長數尺似

獼尾末有岐鼻露向上兩卽自懸於樹以尾塞鼻或

以兩指江東人亦取養之爲物捷健

音誅雌亦猴類之獸

鼻叩而尾長大山海經曰高山多獼雌是也

時善藥領

時

好登山峰

音承

時

好登山峰之一獸也

猩猩小而好啼

猩

山海經曰人面豕身能言語今交趾

封谿縣出猩猩狀如獾狔聲似小兒啼

猩

能言獸也曲禮曰猩

猩猩能言周書王會曰都郭狴狴欺羽狴狴若黃狗人面能言

猩

云山海經者海內南經文也

闕洩多狙註說者云脚饒指未詳○闕其越註舊說以

獸名其脚多狙狙指也然其形所未詳聞

寓屬註寓寄也言此上獸屬多○寓屬

鼯鼠註地中行者○鼯鼯鼠註以頰裏藏食○鼯故

鼠註有螫毒者○鼯鼯鼠註夏小正曰鼯鼯則穴○鼯

音斯鼯鼠註今鼯似鼯赤黃色大尾啖鼠江東呼為鼯

鼯音牲○鼯音佑鼯鼠註小鼯鼯也亦名鼯鼯○鼯鼯鼠註

未詳鼯鼠註山海經說獸云狀如鼯鼠然形則未詳

鼯音時○鼯音時鼯鼠註形大如鼠頭似兔尾有毛青黃色

鼯音吠○鼯音吠鼯鼠註

好在田中食粟豆關西呼為鼯鼠見廣雅

○鼯音石
鼯音瞿

鼯鼠鼯鼠

鼯

皆未詳

○鼯音問
鼯音終

豹文鼯鼠

鼯

鼠文彩

如豹者漢武帝時得此鼠孝廉郎終軍知之賜絹百

匹

○鼯音廷

鼯鼠

鼯

今江東山中有鼯鼠狀如鼠而大蒼

色在樹木上音巫覲

○覲見切

覲

此別鼠屬也云鼯鼠者郭云地中行者說

文云地中行鼠伯勞所作也廣雅云鼯鼠也方言云名鼯鼠即此鼠也謂起地若耕因名云云鼯鼠者大戴禮云田鼠者鼯鼠也鼯是頰裏藏食之名鼠若此者因名鼯鼠云鼯鼠者李巡曰鼯鼠郭云有螫毒者蓋如今鼠狼春秋成七年食郊牛角者是也博物志云鼠之最下者或謂之耳鼠何休亦云鼯鼠者鼠中之微者云鼯鼠者似鼯之鼠也郭云夏小正曰鼯則穴者在九月云鼯鼠者字林云如鼠赤黃而文

郭云今鼪似鼯赤黃色大兒啖鼠江東呼為鼪即莊
子云騏驥驪騮捕鼠不如鼪鼪是也云鼪鼠者鼪鼪
小鼠也本云一名鼪鼠郭云小鼪鼪也亦名鼪鼪云
鼪鼠者孫炎曰五技鼠許慎云鼪鼠五技能飛不能
上屋能游不能渡谷能緣不能窮木能走不能先人
能穴不能覆身此之謂五技蔡邕以此為螻蛄郭云
形大如鼠頭似兔尾有毛青黃色好在田中食粟豆
關西呼為鼪鼠見廣雅鼪音瞿今本作鼪誤也案詩
魏風云碩鼠碩鼠陸璣疏云今河東有大鼠能人立
交前兩脚於頸上號舞善鳴食人禾苗人逐則走入
樹空中亦有技或謂之雀鼠案此與郭氏所說同云
豹文鼪鼠者郭云鼠文彩如豹者漢武帝時得此鼠
孝廉郎終軍知之賜絹百匹者案漢書云終軍字子
雲濟南人也少好學以辯博能屬文初入關棄繻而
去至長安上書拜為謁者給事中使南越為呂嘉所
殺死時年二十餘故世號之終童武帝嘗得豹文鼠
終軍以爾雅辨其名故受賜也鼪鼠者鼪鼠名也郭
云今江東山中有鼪鼠狀如鼠而大蒼色在樹木上

云山海經說獸云狀如鼯鼠者案中山經云倚帝山其上多玉下多金有獸為狀如鼯鼠曰喙名狙如見則其國有大兵是也

鼠屬

說言此上皆鼠之屬類也鼠小獸也亦四足而毛故於此釋之案字林云鼯鼠即

鼯鼠也今郭氏分為二又說文云鼯豹文鼠也今郭氏以豹文下屬未知孰是故又略言之

牛曰齧

說

食之已久復出嚼之

○齧丑之切

羊曰齧

說

今江

東呼齧為齧

音泄

麋鹿曰齧

說

江東名咽為齧齧者

齧食之所在依名云

音益

鳥曰喙

說

咽中裹食處寓

鼠曰噉

說

頰裏貯食處寓謂獼猴之類寄寓木上

說

此別鳥獸嚼食之名也牛名曰齧郭云食之已久復出齧之羊名曰齧郭云今江東呼齧為齧麋鹿名曰齧郭云江東名咽為齧齧者齧食之所在依名云鳥名曰唼郭云咽中裏食處即上篇其棲唼也寓木之獸及鼠皆曰唼郭云頰裏貯食處寓謂獼猴之類寄寓木上此屬皆咽中藏食復出嚼之故題云齧屬

齧屬

獸曰齧

註

自奮迅動作

○齧許刃切

人曰橋

註

頻伸天橋

○橋

紀小切

魚曰須

註

鼓顛須息鳥曰臭

註

張兩翅皆氣躄

所須

○臭古聞切

註

此辨人魚鳥獸氣躄所須之名也獸之自奮迅動作名鬻人之罷倦頻伸

天橋舒展屈折名橋魚之鼓動兩腮若人之欠須導其氣息者名須鳥之張兩翅臭臭然搖動者名臭此皆氣倦躄罷所須若此故題云須屬也

須屬

釋畜第十九

說案字林畜作獸說文云獸也人之畜養者也所以與釋獸異篇者以

其畜是畜養之名獸是毛蟲總號故此篇唯論馬牛羊豕犬雞前篇則通釋百獸之名所以異也

駒駮馬

說山海經云北海有獸狀如馬名駒駮色青

駒

音陶駮

說良馬名駒駮字林云北狄良馬也一曰野馬瑞應圖云幽隱之獸有明王在位即至

音徒

是也 **說**山海經者海外北經文也色青二字郭氏語也

野馬

說如馬而小出塞外

說如馬而小出塞外者案穆天子傳云野馬日走五百

望是

也

駮如馬倨牙食虎豹

音

山海經云有獸名駮如白馬黑

尾倨牙音如鼓食虎豹

○倨

音

駮亦野馬名也其狀如馬其牙倨曲而食

虎豹也詩秦風云隰有六駮傳引此文以釋之是也

音云山海經者案西山經云中曲山有獸如馬而身

黑二尾一角虎牙爪音如鼓名曰駮食

虎豹可以禦兵言雖小異正謂此也

駮蹄躡善陞

音

駮山形似甑上大下小駮蹄蹄如躡

而健上山秦時有駮蹄苑

○駮音昆

躡五

音

舍人云

溷蹄也躡平也謂蹄平正善陞駮者登山險也一云

駮者阪也言駮善登高歷險上下於阪秦時有駮蹄

苑是也李云駮者其蹄正堅而平似躡也顧云山嶺

曰駮郭云駮山形似甑上大下小駮蹄蹄似躡而健

上山秦時有駮蹄苑者

取此駮馬以名其苑也

騏驎枝蹄趼善陞

騏驎

騏驎亦似馬而牛蹄

騏驎

名李巡

曰騏驎其跡枝平似趼亦能登高歷危險也孫炎云騏驎之馬枝蹄如牛而下平郭云騏驎亦似馬而牛

也

小領盜驪

小領

穆天子傳曰天子之駿盜驪綠耳又曰右

服盜驪盜驪千里馬

小領

領頸也盜驪駿馬名也駿馬

者案穆天子傳云丙寅天子屬官效器乃命正公郊父受勅憲用中入駿之乘以飲于枝沛之中積石之南河天子之駿赤驥盜驪白義渠黃驊騮綠耳郭註云盜驪者為馬細頸驪黑色也綠耳者紀年曰北唐之君來見驪馬是生綠耳魏時西甲獻千里馬白色而兩耳黃因名之為黃耳即此類也云又曰右服盜驪者案彼云癸酉天子命駕八駿之乘右服盜驪而左綠耳右驂赤驥而左白義天子主車造父為御是

也

絕有力駮

註

即馬高八尺

音戎

註

馬絕有力者名駮郭云即馬高八尺者即

下文馬八尺為駮者也

膝上皆白惟馬四骹皆白駮

註

骹膝下也

音駮音駮音駮

四蹄皆白首

註

俗呼為踏雪馬前足皆白驥後足皆

白狗前右足白啓

註

左傳曰啓服

音駮音駮

左白蹄

註前左脚白

音欺

後右足白驥左白馬

註

後左脚白

易曰震為馬足

音駮音駮

駮馬白腹驥

註

駮赤色黑鬣

音駮

音雷駮

五官切 驪馬白跨驪

註

驪黑色跨髀間

音駮

白州驪

州竅

音駢

尾本白驥

尾株白

音晏

尾白驥

但

尾毛白

音郎

驥額白顛

戴星馬也

音的

白逢素縣

素鼻莖

也俗所謂漫醴徹齒

音玄

面額皆白惟驪

頹額

音龍

此辨馬白色所在之異名也馬之膝

皆白色驪蹄蹄也四蹄皆白名首俗呼為踏雪馬言蹄白似踏雪也前兩足皆白名驥後二足皆白名狗

前右足白名啓前左足白名跨後右足白名驥後左足白名馮馮馬赤色黑鬣馬也若馮馬腹下白者別

名驪詩大雅云四驪彭彭是也孫炎云驪黑也白跨股脚白也郭云驪黑色跨髀間也謂黑馬髀間白名

驕詩魯頌云有驕有皇是也州竅也謂馬之白尻者名驪也本根株也馬尾株白者名驥但尾毛白者名

驥額者舍人曰的白也額額也額有白毛今之戴星馬也易震為駟頹素鼻莖也其白自額下達鼻莖

星馬也易震為駟頹素鼻莖也其白自額下達鼻莖

者名縣俗所謂漫臚徹齒其面額皆白者惟驪馬
云左傳曰啓服者案昭二十九年公至自乾侯處于
鄆衛侯來獻其乘馬曰啓服杜預云啓服馬名
是也易曰震爲馬足說卦文也取莫動而見也

回毛在膺宜乘 **樊光**云俗呼之官府馬伯樂相馬法

旋毛在腹下如乳者千里馬在肘後減陽在幹第方

幹脅 **減古** **在背闕廣** **皆別旋毛所在之名**

音缺廣 **此別馬旋毛所在之名也回旋也膺胃也**

音光 **旋毛在膺者名宜乘樊光云俗呼之官府**

馬伯樂相馬法旋毛在腹下如乳者千里馬也旋毛

在肘後者名減陽幹脅也旋毛在脅者名第方旋毛

在背者名闕廣 **逆毛居駢** **馬毛逆刺** **字林云馬** **逆毛也**

駮牝驪牡 **註** 詩云駮牝三千馬七尺以上為駮見周禮

註 詩云駮牝三千者鄘風定之方中篇文也云七尺以上為駮見周禮者度人文也案鄭玄註禮記檀弓引此文云駮牝驪牡玄謂七尺曰駮牝者色驪牡者色玄與郭異也

玄駒裏驂 **註** 玄駒小馬別名裏驂耳或曰此即騶裏古

之良馬名 **註** 裏奴了 **註** 此郭氏兩解一云玄駒小馬切驂音參 **註** 別名裏驂耳指謂今馬駒也

一云或曰此即騶裏古之良馬名言玄駒裏驂即騶裏也

牡曰騶 **註** 今江東呼駮馬為騶 **註** 騶牝曰駮 **註** 草馬名

○駮 別馬牝牡之異名也郭云今江東音舍 **註** 呼駮馬為騶駮即草馬之名也

駮白駮黃白驪 **註** 詩曰驪駮其馬駮馬黃脊驪馬黃

駮白駮黃白驪 **註** 詩曰驪駮其馬駮馬黃脊驪馬黃

脊駟

駟呼

皆背脊毛黃

駟音度

青驪駟

駟音習

今之鐵驄

縣切

青驪駟

色有深淺斑駁隱粼今之連錢

駟良刃切

青驪繁鬣駟

禮記曰周人黃馬繁鬣

繁鬣兩被毛或云美髦鬣

鬣音獵

驪白雜毛駟

今之烏驄

音保

黃白雜毛駟

駟音柔

今之桃華馬

音皮陰

白雜毛駟

陰淺黑今之泥驄

駟乙切

蒼白雜毛駟

詩曰有騅有駟彤白雜毛駟

即今之赭白馬形

赤音遐

白馬黑鬣駟

禮記曰夏后氏駟馬黑鬣白

馬黑唇駟黑喙駟

今之淺黃色者為駟馬

音瓜一

目白矐二目白魚

音

似魚目也詩曰有驪有魚

音閉

說

此別馬毛色不純之異名也孫炎曰矐赤色也謂馬有駟處有白處者曰駟有黃處有白處者曰駟

人曰青驪馬今名駟馬也孫炎曰色青黑之間青毛

黑毛相雜者名駟今之鐵驄也青驪驪孫炎曰色有淺深似魚鱗郭云色有深淺斑駁隱鄰名驪今之

連錢驄說文云馬文如鼉詩云有驪有駟是也毛色青黑而髦鬣繁多者名駟毛色黑白而復有雜毛相

錯者名駟詩云叔于田乘乘馵是也今謂之烏驄毛色黃白而復有雜毛者名駟今謂之桃華馬陰淺黑

色也毛淺黑而白兼雜毛者名駟今謂之泥驄詩云有駟有駟是也蒼淺青也毛有淺青及白兼雜毛者

名駟彤赤也毛赤白兼雜毛者名駟說文云似鰕文也即今之赭白馬也鬣鬣也白馬黑鬣者名駟白馬

黑唇者名駟喙口也黑喙者名駟說文云黃馬黑喙曰駟郭云今之淺黃色者為駟馬詩云駟驪是駟是

也一日白者名騶二日白者名魚言似魚目也
騶駿其馬者陶風東山篇文也禮記周人黃馬繁鬣
者明堂位文也云繁鬣兩被毛者郭氏釋之也言繁
鬣者分其毛鬣兩鄉被之也云或云美髦鬣者又引
或人以為一解言其髦鬣繁多而美也今禮記本繁
作蕃則或說為得又詩曰有騶有駟又詩曰有鱗有
魚皆魯頌頌篇文也又禮記曰夏
后氏駟馬黑鬣亦明堂位文也

既差我馬差擇也宗廟齊毫音義尚純音義戎事齊力

尚強田獵齊足音義尚疾音義云既差我馬者此詩小雅
吉日篇文也作者引之然

後作釋云差擇也者訓差為揀擇之義也云宗廟齊
毫戎事齊力田獵齊足者此遂言擇馬之事也李巡
曰祭於宗廟當加謹敬取其同色也其次曰戎事謂
兵革戰伐之事當齊其力以載干戈之屬舍人曰田
獵取牲於苑圃之中追飛逐走取其疾而已郭云尚
純尚強尚疾者此毛傳文也案詩小雅車攻云我馬

既同毛傳引此文則每增二字以解之云宗廟齊毫

尚純也戎事齊力尚強也田獵齊足尚疾也言齊其

毫毛尚純色齊其馬力尚強壯齊其馬足尚疾

摩牛

註

出巴中重千斤

音麻

摩牛

註

即犂牛也領上肉

爆跌起高二尺許狀如橐駝肉鞍一邊健行者日三

百餘里今交州合浦徐聞縣出此牛

音電

擺牛

註

擺

牛庫小今之犍牛也又呼果下牛出廣州高涼郡

音悲 犂牛

註

即犍牛也如牛而大肉數千斤出蜀中山

海經曰岷山多犍牛

音危

犍牛

註

旄牛也髀膝尾皆

有長毛

音獵

撞牛

註

無角牛

音童

嗅牛

註

未詳

音覓

切

角一俯

一仰

觭

註

牛角低

仰

音欺

皆踊

齧

註

今豎

角牛

音誓

黑唇犛

註

毛詩傳曰黃牛黑唇此宜通謂

黑唇牛

音旬切

黑背

抽

註

眼皆黑

音才細切抽音袖

黑耳

犛

黑腹牧黑脚捲

註

皆別牛黑所在之名

音擗音擗捲音權

其

子犢

註

今青州呼犢為物體長犛

註

長身者

音貝

絕

有力欣

音加

註

此別牛屬也云摩牛名也郭云出巴中重千斤爆牛領上肉爆肤起

之牛也郭云即犛牛也者即上註云漢順帝時疎勒王來獻犛牛是也云領上肉爆肤起高二尺許者謂

領上肉腫墳起也云狀如橐駝肉鞍一邊者山海經云獠山獸多橐駝彼註云有肉鞍善行流沙中日行

三百里負千斤知冰泉所在是也橐駝肉鞍朕起有
 二此牛領肉朕起惟一故云一邊云健行者日三百
 餘里今交州合浦徐聞縣出此牛擺牛名也郭云擺
 牛庫小今之燮牛也又呼果下牛出廣州高涼郡以
 其庫小可行果樹下故又呼果下牛犂亦牛名也郭
 云即樓牛也如牛而大肉數千斤出蜀中山海經曰
 岷山多樓牛案中山經云岷山其獸多犀象樓牛彼
 註云今蜀中有大牛重數千斤名為樓牛晉大興元
 年此牛出上庸郡人弩射殺之得三十擔肉即爾雅
 犂牛是也獵亦牛名也郭云旄牛也髀膝尾皆有長
 毛案山海經潘侯山有獸狀如牛而四節生毛名曰
 旄牛彼註云今旄牛背膝及胡尾皆有長毛是也犗
 牛無角牛名也易云童牛之牯是也俯低也牛角一
 低一仰者名觶言傾欺也踊豎也牛兩角豎者名觥
 牛黑脣者名特昔目匡也牛之目匡黑者名抽黑耳
 者名犛黑腹者名牧黑脚者名捲郭云昔別牛黑所
 在之名其牛所生之子名犢郭云今青州呼犢為狗
 體身也凡牛之身長者名牦絕有力壯大者名於假

詩小雅無羊篇云誰謂爾無牛九十九其特毛傳云黃牛黑唇曰特毛意以此云黑唇明不與身同色而牛之黃者衆故云黃牛也其實不主爲黃牛故郭氏云此宜通謂黑唇牛

牛屬

羊牡粉

謂吳羊白粉

音墳牝牂

詩曰牂羊墳首

牝

音墳牝牂

詩曰牂羊墳首

牝

音臧

夏羊

黑殺

癡牡

音臧

黑羝也

歸藏曰兩壺兩

音臧

音臧

音臧

音臧

音俞

牝殺

今人便以牂殺爲白黑羊名

音俞

音俞

音俞

音俞

音俞

音俞

音俞

齊觔

一短一長

音臧

音臧

音臧

音臧

音臧

音臧

音臧

音臧

音險

籜羊黃腹

腹下黃

音險

音險

音險

音險

音險

音險

音險

月羔爲羴

音羴

絕有力奮

此別羊屬也云謂吳

羊也其牡者名羴卽

音羴

音羴

音羴

音羴

白羝其牝者名牂云夏羊者黑殺癡也其牡者名羴
 卽黑羝也其牝者名羴郭云今人便以牂殺爲白黑
 羊名其實白羊牝者名牂黑羊牝者名殺羊角不齊
 一長一短者名羴羴捲也羊角捲三匝者名羴羊之
 黃腹者名羴羊羴生未成羊者名羴郭云俗呼五月
 羊爲羴詩小雅伐木云既有肥羴是也壯大絕有力
 者名羴詩云羴羊墳首者小雅茗之華篇文也云
 歸藏曰兩壺兩羴者歸藏者成湯之所作也言萬物
 歸之所藏也是三易之一也云兩壺兩羴者齊母經
 瞿有之文也案彼云有瞿有鯈宵梁爲酒尊於兩
 壺兩羴飲之三日然後鯈
 士有澤我取其魚是也

羊屬

犬生三獾二師一獬

此與豬生子義同名亦相出人

○獾音宗
獬音祈

未成毫狗

狗子未生乾毛者長喙獾短

喙獨獠

註

詩曰載獠獨獠

音敬獠虛嬌切獨

絕有力獠

老狗也

註

詩曰無使老也吠

音兆

註

此別狗屬也云

之有縣蹠者也象形孔子曰視犬之字如畫狗也犬
生三子則曰獠二曰師一曰斷毫是鞬毛子犬一未
生鞬毛者名狗喙口也犬長口者名獠短口者名獨
獠壯大絕有力者名獠老即狗也說文孔子曰狗吠
也叩乞吠以守也郭云此與豬生子義同者案釋獸
註云豬生子常多故別其少者之名犬生子亦常多
而此亦別其少者之名故云義同云義亦相出入者
謂此獠師獠與波二師特字雖小異大意則同故云
亦相出入 **註** 詩曰載獠獨獠者秦風駟鐵篇文也毛
傳云田犬也長喙曰獠短喙曰獨獠鄭箋云載始也
始田犬者謂遠一搏噬始成之也云詩曰無使老也
吠者召南野有死麕篇文也毛傳云老狗也非理相

吠是也

狗屬

雞大者蜀

音

今蜀

牛

蜀子雞

音

雞子名

音餘

未成雞

健

音

江東呼雞少者曰健

音練

絕有力奮

音

諸物有氣

力多者無不健自奮迅故皆以名云

音

此別雞屬也案春秋說題

辭曰雞為積陽南方之象火陽精物炎土故陽出雞鳴以類感也雞者知時畜其大者名蜀郭云今蜀雞蜀之雞子名雞雞之稍長未成雞者名健郭云江東呼雞少者曰健壯大絕有力者名奮郭云諸物有氣力多者無不健自奮迅故皆以名云者謂上文一未雞也羊也并此雞皆云絕有力奮故此釋之也

雞屬

馬八尺為駮

音

周禮曰馬八尺已上為駮

音戎

駮牛七尺

為犗詩曰九十其犗亦見尸子○犗音聞羊六尺為

羝羝五尺為羝○羝音滯五尺為羝羝五尺為羝

尸子曰大豕為豨五尺今漁陽呼豬大者為豨音滯

豨音厄狗四尺為獒公羊傳曰靈公有善狗謂之獒

也尚書孔氏傳曰犬高四尺曰獒即此義○獒五尺

三尺為鶉陽溝巨鶉古之名雞○鶉音昆此別六畜

也馬高八尺者夕駢牛高七尺名犗羊高六尺名羝

者山海經云錢山有獸其狀如羊而馬尾曰羝註

云今大月氏國大羊如驢馬尾是也彘豬也豬高

五尺者為豨狗高四尺者名獒雞高三尺者名鶉

周禮者夏官廋人職文云詩曰者小雅無羊篇文也上云牛黑屠犗註引此詩傳云牛七尺為犗又引此

詩文是犇有二義則牛黑唇者為犇牛七尺者亦為
 犇義得兩通故並引之云亦見尸子者尸子說六畜
 云大牛為犇七尺故云亦見尸子下羊氣做此[圖]公
 羊傳曰者案宣年傳云晉靈公將殺趙盾趙盾階而
 走靈公有周狗之葵呼葵而屬之葵亦踏階而從
 之神彌明逆而之絕其頷趙盾顧曰君之葵不若
 臣之葵也何休云周狗可以比周之狗所指如
 意是也今此與作善蓋傳寫誤或所見本異也

皇朝通志卷之十一 爾雅疏

爾雅註疏卷第十一

終

