

0cm 1 2 3 4 5 6 7 8 9 10 11 12 13 14 15 16 17 18 19 20 21 22 23 24 25 26 27 28 29 30



YS-683

浙江圖書館



浙江圖書館



浙江圖書館



浙江圖書館



浙江圖書館



浙江圖書館

芋薺羹綠滿畦時到肯能弄綺彩

吟詩

堯夫非是愛吟詩詩是夫窮理時

遇父子講和曾夫志多意思翻成恨歎

極情懷却似悲何人不如此堯夫非是愛

吟詩

堯夫非是愛吟詩詩是夫重惜時西晉浮誇

時可歎南梁崇尚事堪仲尼豈欲輕辭魯孟

子何嘗便去齊儀鳳不來人老去堯夫非是愛

吟詩



浙 江 圖 書 館



浙江圖書館

芋薑蕞綠滿畦時到皆能弄精彩堯夫非是愛

吟詩

堯夫非是愛吟詩詩是堯夫窮理時語愛何嘗
過父子講和曾未若夫妻恩多意思翻成恨歡
極情懷却似悲何事人間不如此堯夫非是愛
吟詩

堯夫非是愛吟詩詩是堯夫重惜時西晉浮誇
時可歎南梁崇尚事堪悲仲尼豈欲輕辭魯孟
子何嘗便去齊儀鳳不來人老去堯夫非是愛
吟詩

堯夫非是愛吟詩詩是堯夫自足時開口笑多
無若我同心言少更爲誰田園管勾憑諸子樽
俎安排仰老妻不信人間有憂事堯夫非是愛
吟詩

堯夫非是愛吟詩詩是堯夫獨酌時一盞兩盞
至三盞五題七題或十題只知人事是太古不
信我身非伏羲爲幸居多宜自樂堯夫非是愛
吟詩

堯夫非是愛吟詩詩是堯夫切慮時千世萬世
所遭遇聖人賢人曾施爲當初何故盡有說在

後可能都沒辭事既不同時又異堯夫非是愛
吟詩

堯夫非是愛吟詩詩是堯夫強少時筇杖藜杖
到手拄南園北園隨意之酒醺不怕暖生面花
好儘教香惹衣六十四年無事客堯夫非是愛
吟詩

堯夫非是愛吟詩詩是堯夫自顧時若有意時
非語話都無情處是肝脾方將憂已到未到何
暇責人知不知因喜聖賢用心遠堯夫非是愛
吟詩

堯夫非是愛吟詩詩是堯夫自得時已把樂爲
心事業更將安作道樞機未來身上休思念既
入手中須指揮迎刀何煩多顧慮堯夫非是愛

吟詩

堯夫非是愛吟詩詩是堯夫鑑誠時意淺不知
多則惑心靈須識動之微行凶既有人誅戮心
善豈無天保持讀易不惟明禍福堯夫非是愛
吟詩

堯夫非是愛吟詩詩是堯夫贊易時八卦小成
皆有主三才大備畧無遺陰陽消長既未已動

靜吉凶那不知爲見至神功效遠堯夫非是愛
吟詩

堯夫非是愛吟詩詩是堯夫贊易時大道備人
皆有謂上天生物固無私雖知同道道亦得未
若先天天弗違過此聖人猶不語堯夫非是愛
吟詩

堯夫非是愛吟詩詩是堯夫十月時寒日無光
天色遠陰雲不動柳絲垂園林葉盡鳥未散道
路風多人更稀滿日時光口難道堯夫非是愛
吟詩

堯夫非是愛吟詩詩是堯夫可愛時已着意時
仍着意未加辭處與加辭物皆有理我何者天
且不言人代之代了天工無限說堯夫非是愛
吟詩

堯夫非是愛吟詩詩是堯夫不著棊大智大謀
難忘設小機小數肯輕爲泥沙用處寧無惜螻
蟻驅時忍更窺天下也宜留一路堯夫非是愛

吟詩

堯夫非是愛吟詩詩是堯夫歡喜時歡喜焉能
便休得語言須且畧形之胷中所有事旣說天

下固無人數殊更不防閑尋罅漏堯夫非是愛
吟詩

堯夫非是愛吟詩詩是堯夫先見時直在胷中
貧亦樂屈於人下貴奚爲誰何藥可醫無病多
少金能買不疑遲老更逢春不老堯夫非是愛
吟詩

堯夫非是愛吟詩詩是堯夫不忍時戾氣中人
為疾病和氣養物號清微世情非料莫能動士
節待窮然後知尚口乃窮非我事堯夫非是愛
吟詩

堯夫非是愛吟詩詩是堯夫恨月時見說天長
在甚處照教人老待奚爲嬋始東面才如鑑屈
曲西邊却皺眉由此遂多悲與喜堯夫非是愛
吟詩

堯夫非是愛吟詩詩是堯夫愛月時松上見時
偏淡潔懷中照處特光輝何如亭午更休轉不
柰才圓又却虧青女素娥應有恨堯夫非是愛
吟詩

堯夫非是愛吟詩詩是堯夫中夜時擁被不眠
還展轉披衣却坐忽尋思一死生有命尚能處道

德由人却不知
湏是安之以無市
子堯夫非是愛
吟詩

堯夫非是愛
吟詩詩是堯夫
訪友時青眼主人
偶不在白頭老叟
還空歸幾家大弟
橫斜照一片殘春
啼子規獨往獨來
還獨坐堯夫非是愛
吟詩

堯夫非是愛
吟詩詩是堯夫
信脚時高祖宅前
花似錦魏王堤畔
柳如絲因閑看水
行來遠就便遊園
歸去遲每遇好風
還眷眷堯夫非是愛
吟詩

堯夫非是愛吟詩詩是堯夫忖度時先見固能
無後悔至誠方始有前知己之欲處人須欲心
可欺時天可欺只被世人難易地堯夫非是愛
吟詩

堯夫非是愛吟詩詩是堯夫揮塵時每見賓朋
須款曲更和言語不思惟方將與物同休戚何
暇共人爭是非天地與人同一體堯夫非是愛
吟詩

堯夫非是愛吟詩詩是堯夫恣縱時在世上官
雖不做出人間事却能知待天春暖秋涼日是

我東遊西泛時多少寬平好田地堯夫非是愛
吟詩

堯夫非是愛吟詩詩是堯夫服老時簡尺每稱
林下士過從或者道家衣須將賢傑同星漢直
把身心比鹿麋六十五年無事客堯夫非是愛

吟詩

堯夫非是愛吟詩詩是堯夫睡覺時夢後舊歡
初髻鬢酒醒前事略依稀任經生死心無異雖
隔江湖路不迷因向此中觀至理堯夫非是愛
吟詩

堯夫非是愛吟詩詩是堯夫注思時事少全由
心意足病多休道樂難醫情當少日須思老志
在安時莫忘危天道分明人自昧堯夫非是愛
吟詩

堯夫非是愛吟詩詩是堯夫行已時政在我時
心必盡事關人處力難為人如負我我何預我
若辜人人有詞就責莫如躬自厚堯夫非是愛
吟詩

堯夫非是愛吟詩詩是堯夫自省時義若不為
無勇也幸如有過必知之面前地惡猶能掃心

上田荒何所欺從諫如流是難事堯夫非是愛
吟詩

堯夫非是愛吟詩詩是堯夫盡性時若聖與仁
雖不敢樂天知命又何疑恢恢志意方閑暇綽
綽情懷正坦夷心逸日休難狀處堯夫非是愛
吟詩

堯夫非是愛吟詩詩是堯夫用畜時史籍始終
明治亂經書表裏見安危庖羲可作三才主孔
子當為萬世師不止前言與往行堯夫非是愛
吟詩

堯夫非是愛吟詩詩是堯夫出入時草軟沙平
月陂下雲輕日淡上陽西花深柳暗銅駝陌風
暖鶯嬌金谷堤盡是堯夫行樂處堯夫非是愛
吟詩

堯夫非是愛吟詩詩看春秋後語時七國縱橫
如破的九州吞吐若抨棊君臣自作逋逃主將
相無非市井兒篆入草書猶不誤堯夫非是愛
吟詩

堯夫非是愛吟詩詩是堯夫晚步時信意遂過
高祖宅因行更上魏王堤設如終久全無託何

似當初都不知料得鬼神知此意堯夫非是愛
吟詩

堯夫非是愛吟詩詩是堯夫處困時事體極時
觀道妙人情盡處看天機孝慈親和未必見松
栢歲寒然後知匪石未聞心可轉堯夫非是愛
吟詩

堯夫非是愛吟詩詩是堯夫處否時信道而行
安有悔樂天之外更何疑受疑始見周公旦經
阨方明孔仲尼大聖大神猶不免堯夫非是愛
吟詩

堯夫非是愛吟詩詩是堯夫無柰時眼下見榮
還見辱心中疑是又疑非上陽宮殿空遺堵金
谷園林但落暉天若有言人可問堯夫非是愛
吟詩

堯夫非是愛吟詩詩是堯夫擲筆時事體順時
為物理人情安處是天機堅如金石猶能動靈
若鬼神何何欺此外更無言語道堯夫非是愛
吟詩

堯夫非是愛吟詩詩是堯夫自詫時許大天時
猶可測些見人事豈難知崑崗美玉人難識滄

海明珠世莫窺由是堯夫聊自詫堯夫非是愛
吟詩

堯夫非是愛吟詩詩是堯夫慎獨時人壽百年
無以過心遊萬仞待何為為謀須求心無愧作
事莫幸人不知誠盡鬼神猶且懼堯夫非是愛
吟詩

堯夫非是愛吟詩詩是堯夫慎與時初作事時
分可否始親人處定安危殊鄉忠信同思善異
世奸邪共喜私豈待較量然後見堯夫非是愛
吟詩

堯夫非是愛吟詩詩是堯夫樂事時天道虧盈
如橐籥聖人言語似著龜光陰去後繩難繫筋
力衰時藥不醫莫把閑愁伴殘照堯夫非是愛
吟詩

堯夫非是愛吟詩詩是堯夫重惜時爭向偽時
須便信柰何真處却生疑既稱有客告曾子豈
為無人毀仲尼父子君臣獨未免堯夫非是愛
吟詩

堯夫非是愛吟詩詩是堯夫掩卷時時過猶能
用歸妹物傷長懼入明夷夏商盛日何由見唐

漢衰年爭忍思畎畝不忘天下處堯夫非是愛
吟詩

堯夫非是愛吟詩詩是堯夫愛物時曉事情懷
須洒落出塵言語必新奇山川秀拔寧無孕天
地精英自有歸粹氣始能生粹物堯夫非是愛
吟詩

堯夫非是愛吟詩詩是堯夫默識時日月既來
還却往園林纔盛又成衰登山高下雖然見臨
水淺深那不知世上高深事無限堯夫非是愛
吟詩

堯夫非是愛吟詩詩是堯夫自試時事體待詰
然後信人情非久莫能知同霑雨露蒿萊質獨
出雪霜松柏姿女見慣不如身歷過堯夫非是愛
吟詩

堯夫非是愛吟詩詩是堯夫可歎時只被人間

多用詐遂令天下盡生疑樽前唐虞云揖讓三盃

酒坐上湯武云交爭一局碁小大不同而已矣堯

夫非是愛吟詩

折

堯夫非是愛吟詩詩是堯夫凭式時亂法柰何
非獨古措刑安得見於茲當時既有少正卯今

日寧無孔仲尼時世不同人一也堯夫非是愛
吟詩

堯夫非是愛吟詩詩是堯夫自信時必欲全然
無後悔直湏曉了有前知言忠能盡已所有事
善任他人致疑外物從來自難必堯夫非是愛
吟詩

堯夫非是愛吟詩詩是堯夫無必時或讓或爭
時既往相因相革事難齊義軒堯舜前規矩湯
武桓文舊範圍一筆寫成還抹了堯夫非是愛
吟詩

堯夫非是愛吟詩詩是堯夫何所為
睡思動時親甕牖幽情發處旁
盆池尋芳更用小車去得
句仍將大筆麾餘事不妨閑潤色
堯夫非是愛吟詩

堯夫非是愛吟詩詩是堯夫
詫老時金玉過從舊朋友
糟糠歡喜老夫妻瓦燒酒盞
連醅飲紙畫棊盤就地圍
六十六年無事客堯夫非是愛
吟詩

堯夫非是愛吟詩詩是堯夫
樂靜時藥裏君臣慵點對
琴中文武倦更移鼎間龍
虎忘看守棊

上山河廢指揮亦恐因而害天性堯夫非是愛

吟詩

堯夫非是愛吟詩詩是堯夫談笑時國士待人
能盡意山翁道我會開眉盞隨酒量徐徐飲榻
逐花陰旋旋移此樂再尋非易得堯夫非是愛

吟詩

堯夫非是愛吟詩詩是堯夫驚駭時暮雨朝雲
纔半日春華秋葉未多時即今世態已堪歎過
此人情更可知一暑一寒何太急堯夫非是愛

吟詩

堯夫非是愛吟詩詩是堯夫自詫時事少事多
都在已人憂人喜更由誰壺中日月明長在洞
裏乾坤春不歸誰道光陰如過隙堯夫非是愛
吟詩

堯夫非是愛吟詩詩是堯夫踈散時早是小詩
無檢束那堪大字更狂迷既貪李杜精神好又
愛歐王格韻竒餘事不妨閑戲弄堯夫非是愛
吟詩

堯夫非是愛吟詩詩是堯夫語事時舉動苟能
循義理辨明安用致言辭艱難圖處費心力容

易來時省指揮欲盖而彰事多矣堯夫非是愛
吟詩

堯夫非是愛吟詩詩是堯夫得意時物向物中
觀要妙人於人上看幾微物中要妙眼前見人
上幾微心裏知且是有金無處買堯夫非是愛
吟詩

堯夫非是愛吟詩詩是堯夫不強時事到強為
湏涉跡人能知止是先機面前自有好田地天
下豈無平路坡省力事多人不做堯夫非是愛
吟詩

堯夫非是愛吟詩詩是堯夫得意時這意著何
言語道此情惟用喜歡追仙家氣象閑中見真
宰功夫靜處知不必深山更深處堯夫非是愛
吟詩

堯夫非是愛吟詩詩是堯夫喜老時明著衣冠
為士子高談仁義作男兒敢於世上明開眼肯
向人間浪皺眉六十七年無事客堯夫非是愛
吟詩

堯夫非是愛吟詩詩是堯夫難老時齒暮乍逢
新歲月眼明初見舊親知歡情此去未伏減飲

新歲月眼明初見舊親知歡情此去未伏減飲
量近來差覺低六十七年無事客堯夫非是愛
吟詩

堯夫非是愛吟詩詩是堯夫慎動時枉道干名
名亦失怫民從從欲還隳號為賢者能從善名
曰小人能飾非大佞似忠非易辨堯夫非是愛
吟詩

堯夫非是愛吟詩詩是堯夫有激時留在胃中
防作恨發于詞上恐成疵芝蘭見處須收採金
玉逢時莫棄遺到此堯夫常自賀堯夫非是愛
吟詩

堯夫非是愛吟詩詩是堯夫有愧時空受半來
天卜拜却無夢子自家為心能盡處我自慰力
不周時人亦知只恨一般言未得堯夫非是愛

吟詩

堯夫非是愛吟詩詩是堯夫詫劍時當煅煉時
分勁節到磨礮處發光輝長蛇封豕休撩亂狡
兔妖狐莫陸離此器養來年歲久堯夫非是愛
吟詩

光和堯夫首尾吟

堯夫非是愛吟詩安樂窩中無所為古道白頭

無處用今時青眼幾人知
嵩山洛水長相見秋
月春風不失期筋力雖衰
才思壯
逝年比較未
嘗虧

顥和

先生非是愛吟詩為要形容至樂時
醉裏乾坤都寓物閑來風月更輸誰
死生有命人何預消長隨時我不悲
直對希夷無事處先生非是愛吟詩

弼觀罷走筆書後卷

黎民於變是堯時便字堯夫德可知
更覽新詩名擊壤先生全道略無遺

伊川擊壤集卷之二十

浙江圖書館

集外詩

集外詩

過比干墓

精誠皦於日發出爲忠辭方寸已盡破獨夫猶
不知高墳臨大道老木無柔枝千古存遺像
爲諂子嗤

自遣

讀書忘歲月人競笑蹉跎但得甘旨足寧辭辛
苦多龍泉去銛刃蝸角亦風波知我爲親老不
知將謂何

共城十吟

予家有園數十畝皆桃李梨杏之類在衛之西
郊自始營十餘載矣未嘗熟觀花之開屬以男
子之常事也去年冬會病歸自京師至今年春
始偶花之繁茂復悼身之窮處故有春郊詩一
什雖不合於雅焉抑亦導于情耳慶曆丁亥歲
其一曰春郊閑居
居處雖近郭不欲登城市盡日客不來至夜門
猶閉院靜春正濃牕閑晝復寐誰知藜藿中自
有詩書味

其二曰春郊閑步

其二曰春郊閑步
病起復驚春攜筇看野新水邊逢釣者壠上見
耕人訪彼形容苦酬予家業貧自慙功濟力未
得遂生民

其三曰春郊芳草

春風必有刀離腸被君斷春風既無力芳草何
人剪腸斷不復接草剪益還生誰人有芳酒爲
我高歌傾

其四曰春郊花開

桃李正芬敷花繁覆弊廬亂香尋密牖碎影下
前除靜逸晝眠後輕攀春醉餘縱然觀盡日誰

敢罪狂踈

其五曰春郊寒食

郭外花亦繁不謂繁華失幸非在郭中不見繁
華物不寒不暖天半陰半晴日花外鞦韆鳴月
隔鞦韆出

其六曰春郊晚望

風暖轉鳴禽天低薄薄陰煙容凝壠曲雨意弄
河心柳隔高城遠花藏舊縣深獨憐身卧病猶
許後春尋

其七曰春郊雨中

九野散漫漫連昏鳥道間坐中迷遠樹門外失
前山襖襖耕夫喜幷幪居者閑騷人正凝黯天
際意初還

其八曰春郊雨後

雨歇蕩餘春天光露太真茵鋪芳草軟錦濯爛
花新風觸鶯簧健煙舒柳帶勻如何當此景閑
卧度昌辰

其九曰春郊舊酒

花開風雨後忍病欲消磨未是踈狂極其如困
頓何梁間新燕亂天外去鴻多揔是灰心事冥

馬晝午過

其十日春郊花落

春暮多風雨
離披滿後園
曉餘殘片擁
晴外亂紅翻
香徑難留裊
嬌心絕弄繁
成蹊是桃李
狼籍尚無言

寄揚軒

淇水清且泚
泉源發吾地
流到君家時
盡是思君意

浙

康節先生伊川擊壤集後序

聖人不作而士溺於成俗忽不自知自入於卑
近有能奮然拔起追古人於數千百年之上獨
與之爲徒者傳所謂豪傑之士康節先生是已
先生之學以先天地爲宗以皇極經世爲業揭
而爲圖萃而成書其論世尚友乃直以堯舜之
事而爲之師其發爲文章者蓋特先生之遺餘
至其形於詠歌聲而成詩者則又其文章之餘
皆德人之言鬱於中而著於外故其所撫者近
而所託者遠爲體小而推類大其始感發於性

情之間乃若自幸生天無事飢而食寒而衣不知帝力之何有於我陶然有以自樂而其極乃蘄於身堯舜之民而寄意於唐虞之際此先生所以自名其集曰擊壤也余嘗讀阮籍陶潛詩愛其平易渾厚氣全而致遠二人之學固非先生比然皆志趣高邈不爲時俗所汨沒事物所侵亂其胸中所守者完且固則其爲詩不類於繩削而自工又况於正聲大雅之什不爲陶阮者乎先生其狀退然其氣和與人不爲崖異初若可親旣而莫不起敬終以屈服豈所謂德金

之人哉其詩如璞玉如良金溫粹精明畧不見
其廉隅鋒穎如其為人渾渾浩浩簡易較直薰
蒸太和一名一體足以想見乎堯舜之時其行
已立言若使遭遇其時摠發其蘊則雖致其君
為堯舜疑不難而道不小行人不易知故華門
環堵卒老於伊洛之間而行誼信天下名聲動
京師朝廷始以為試將作監主簿既又為潁州
團練推官而以疾舜不起已而道益尊稱益顯
賢士大夫往來過洛者必造其廬居守河南尹
而下莫不親禮之願見其顏色聆其語言四方

英才好學之士皆願質疑請益而受業焉其歿也守臣以為言詔贈秘書省著作郎加賻粟帛久之韓獻肅公守洛又為之請謚於朝奏下太常賜謚康節蓋自本朝有天下百四十年間隱逸處士名行始卒完具無玷缺而朝廷旌命及存歿賻恤贈謚無一或闕愈久而愈光者先生一人而已恕嘗從先生學而奉親從仕南北未之卒業然於講聞其文章而次第其本末則或能之其子伯溫哀類先生之詩凡若干篇先生固嘗自為序矣又屬恕以系其後義可辭乎元

祐六年辛未夏六月甲子十有三日原武
邢恕序

浙江圖書館

浙江圖



予家貧時手錄康節先生首尾吟
二十余首讀之欣然自得及登進士
於監察御史晉陽王濬家得擊壤
集二冊乃知先生所作不止首尾
吟而首尾吟又不止予所錄也每欲
壽諸梓而未暇及汝尹應天始克
刊行以廣其傳及進今職致政特

取此板回洛意此集乃先生隱洛
時所著置之于洛以為先生故物
耳已而郡守桂亦劉公尚文翔建先
生安樂窩書院復訪先生是集而
梓行之遂以此板授焉其向殘缺
者劉公洗補之為全集云
庚子歲副都御史洛人畢亨題

康節先生伊川擊壤集後序

聖人不作而士溺於成俗忽不自知見於卑近
有能奮然拔起追古人於數千百年之上獨與
之爲徒者傳所謂豪傑之士康節先生是已先
生之學以先天地爲宗以皇極經世爲業揭而
爲圖萃而成書其論世尚友乃直以堯舜之事
而爲之師其發爲文章者盖特先生之遺餘至
其形於詠歌聲而成詩者則又其文章之餘皆
德人之言鬱於中而著於外故其所摭者近而
所託者遠爲體小而推類大其始感發於性情

之間乃若自幸生天下無事飢而食寒而衣不知帝力之何有於我陶然有以自樂而其極乃蘄於身堯舜之民而寄意於唐虞之際此先生所以自名其集曰擊壤也余嘗讀阮籍陶潛詩愛其平易渾厚氣全而致遠二人之學固非先生比然皆志趣高邈不爲時俗所汨沒事物所侵亂其胸中所守者寃且固則其爲詩不煩於繩削而自工又况於正聲大雅之什不爲陶阮者乎先生其狀退然其氣和與人不爲崖異初若可親旣而莫不起敬終以屈服豈所謂德全

之人哉其詩如璞玉如良金溫粹精明而不見其廉隅鋒穎如其為人渾渾浩浩簡易較直薰然太和不名一體足以想見乎堯舜之時其行已立言若使遭遇其時攄發其蘊則雖致其君為堯舜疑不難而道不小行人不易知故葦門環堵卒老於伊洛之間而行誼信天下名聲動京師朝廷始以爲試將作監主簿旣又為潁州團練推官而以疾辭不起已而道益尊稱益顯賢士大夫往來過洛者必造其廬居守河南尹而下莫不親禮之願見其顏色聆其語言四方英

才好學之士皆願質疑請益而受業焉其歿也
守臣以為言詔贈秘書省著作郎加贈粟帛久
之韓獻肅公守洛又為之請謚於朝奏下太常
賜謚康節蓋自本朝有天下百四十年間隱逸
處士名行始卒完具無玷缺而朝廷旌命及存
歿賻恤贈謚無一或闕愈久而愈光者先生一
人而已恕嘗從先生學而奉親從仕南北未之
卒業然於講聞其文章而次第其本末則或能
之其子伯溫哀類先生之詩凡若干篇先生固
嘗自為序矣又屬恕以系其後義可辭乎

元祐六年辛未夏六月甲子
十有三日原武邢恕序

浙江圖書館



浙江圖書館



浙江圖書館

浙江圖書館善本

登記號：019226

一九二九年五月一日





浙江圖書館



浙江圖書館

浙江圖書館善本

甲 登記號：019226

一九 年 月 日

八〇



浙江圖書館



浙江圖書館



浙江圖書館

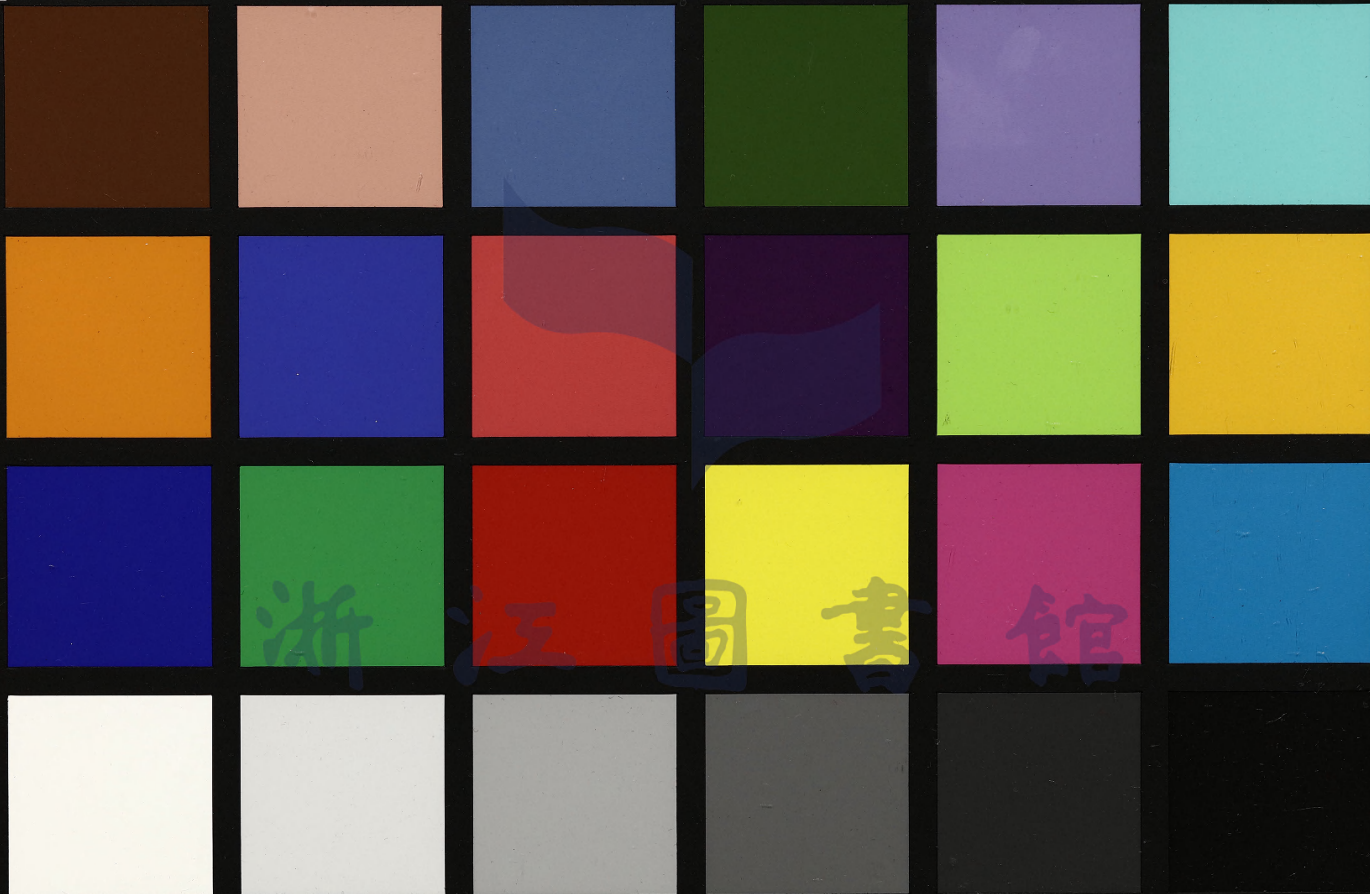
colorchecker CLASSIC



xrite



colorchecker CLASSIC



x-rite

