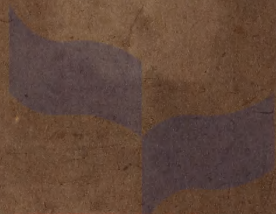


浙 江 省 立 圖 書 館





浙江圖書館

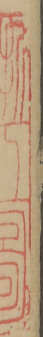


浙江圖書館

自一册從信錄卷三十四



浙江圖書館



皇明從信錄卷三十四

癸酉 萬曆元年

正月 詔禮部擇日具儀開舉

經筵

御史鍾繼英上疏罰俸半年尋降謫時正月十九日早

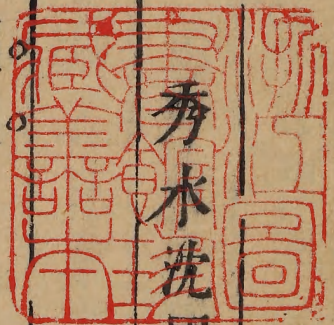
上出乾清宮見一無鬚男子假裝內使趨走章皇左右執

之問其名曰王大臣問何自來曰自總兵戚繼光所來時

輔臣張江陵隨票 旨着東廠鞫問且囑曰奈何稱戚總

兵禁勿復言此自有作用大臣既下廠隨有一辛儒者與

朝夕同處供其飲食男女之欲備極款厚因教之曰但稱



自閣老高拱所來、欲陰行刺

上而厥校緹騎已集高之門矣、天官楊博向江陵曰、此事關係重大、若果爲之、恐大臣人人自危、似乎不可、江陵心不懌、太僕卿李幼滋者、荆人也、方病注門籍、強起請江陵曰、朝廷拿得外人、而公卽令追究主使之、人今稱主使者、卽是高老、竊恐萬代惡名、將歸于公、何以自解、江陵飾說以對、刑科衆給諫相議具疏、欲將王大臣送出法司、審問江陵、慮大臣泄其情、方阻之、疏候五日不得上、御史鍾繼英上疏、暗指其事而不明言、江陵不敢甚罪之、乃稟旨罰俸半年、尋以他事降謫、威箝衆口、時令錦衣朱希奎

官罰俸半年尋以他事降謫威箠衆口時令錦衣朱希孝

等會審是日方晴霽忽風沙大作黑霧四塞人對面不相

識又雨雹不止衆皆駭懼辟易理刑官白一清因厲聲曰

天意若此可不畏乎高老係官顧命元老此事本無影響

而強以誣之我輩皆有身家妻子他日能免誅夷之禍耶

移時乃會問故例廠衛問事必先加刑于是將王大臣先

行決責大臣揚言當初原說與我官做永享富貴我何曾

認得高閣老如何打我朱希孝等懼事潰遂罷審而高老

亦稍稍可幸無虞矣二月內始將王大臣送法司然已中

毒啞不能言遂處斬訖自是臺官懼江陵威望亦竟無敢

有申言者出紀錄

二月嶺東平嶺東有巢曰洋烏潭馬公等寨其地在惠州
 叢山深箐延袤八百餘里一夫當關萬夫莫奪故伍端黃
 世喬等得嘯聚其中蚕食東路數十年人望之如同紇冒
 頓至皇考時藍一清賴元爵益為梟傑而曾廷鳳江漢
 王栗葉景清馬祖昌諸賊亦據有堅巢為寇暴所從來遠
 矣時督撫殷石汀以嶺東故多盜往歲當事雖舉兵首事
 然徒嘗寇略取所獲一二以奏報虛往虛返即名殺賊耳
 恐不大舉將為東南憂且此屬皆閩粵人非若強胡不可
 化誨既稱聽撫而猶擁堅巢如故此何為者也自非望風
 解散已列為編氓者不得言撫于是大誓文武將吏進搗

情形已見
 心力至勤

其巢俘斬藍一清等一萬二千二百八十有奇。諸走匿墮

巖谷。焚溺死者不可悉數。捷聞賞賜有差。出維紀

七月。輔臣張居正上言。臣當官先帝時。所上便宜六事。其

一曰綜覈名實。乃當事者翫歲愒月。卒不能以實應。卽所

敷奏。徒文具耳。請令自今天下吏民所上封事。有事下四

方郡國者。請令諸曹皆置紀籍。與爲期約。而月令科臣按

之。設所在撫按奉行。詔書不以時奏報。或已奏報。而諸

曹故慢令不與可否者。臣等當條列其事。請詔下所司

謹問。責令對狀。報可。出太岳文集

是年。兵部侍郎汪道昆閱邊。總戎李成梁請展築寬奠等

六堡其地北界王杲東隣兀堂去靉陽二百里方修築十
岔口寬奠堡巡撫張學顏按視兀堂等數十酋環跪稱修
堡塞道不得圍獵內地願質子所在易鹽布工竣學顏疏
請聽市寬奠永奠謂東夷惟易米布猪鹽無馬匹他違禁
物與開原廣寧撫順異卽以市稅量充撫賞予之便 詔

曰可自是開原而南撫順清河靉陽寬奠並有市諸夷亦
利互易無敢跳梁當是時東夷自撫順開原而北屬海西
王台制之自清河而南抵鴨綠江屬建州者兀堂亦制之

頗遵漢法

出三大
征考

凡楠木最巨者商人採之鑿字號結筏而下至蕪湖每

年清江主事必來選擇買供運舟之用南部又來爭商

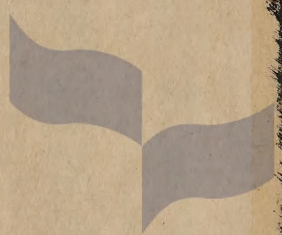
年清江主事必來選擇買供運舟之用南部又來爭商人甚以爲苦剝巨者沉江干俟其去沒水取之常失去一二萬曆癸酉一舟飄沒中有老人素持齋守信義方拍水若有人扶之至一潭口榜曰木龍麻殿上人冕旒甚偉面有黑痕宛然所鑿字號也傳呼曰曾相識否老人叩首曰榜已明矣惟大王生死之又傳呼曰汝善人數尚可延令一人負之而出俄頃抵岸則身在大木上衣服皆不濡旣登岸一無所見

出小品

三
明
徐
作
金

卷
三
四

四



浙 江 圖 書 館

甲
子
年
曆
二
年

平

正月西南夷都蠻平。都蠻古瀘戎也。自漢遣唐蒙通巴笮。開犍爲郡。治道置吏。其後諸葛武侯僅能討平之。然亦弗靖。至純皇帝時。程尚書李襄城至。煩十八萬之師。費金錢鉅萬。越四年。僅克霸蓋。九絲。凌霄等寨。皆天險。變人屯聚其中。出沒爲寇。殺掠我人民萬數。方隆慶改元。蜀當事者告急。江陵以曾確菴請于江上。詔令往計之。曾有偉略。徵兵積餉。爲坐困之形。而募歿士。從間道搗其虛。先是言官有以閩事論劉總戎顯者。罪且不貸。江陵曰。臨敵易將。兵家所忌。倘蜀事不効。當弁閩事。逮治之。于是言者意

始解而顯竟奮不顧身。受曾方略。以平蠻自効。凡越六月。而凌霄九絲等寨悉平。所擒斬俘馘四千六百有奇。得酋王三十六人。拓地四百里。得武侯所遺銅鼓九十三而還。輔臣張居正進講章。疏略曰。義理必時習而後能悅。學問必溫故而後知新。

皇上睿明日開。若將平日講過經書。再加尋釋。則其融會悟入。又必有出乎舊聞之外者。臣等謹將今歲所進講章。重複刪定。編定大學一本。虞書一本。通鑑四本。裝演進呈。雖章句淺近之言。不足仰窺聖學精微之奧。然行遠升高。或亦一助云爾。

二月會試。以武英殿大學士。口調賜。吏部侍郎兼侍讀學士。

二月會試以武英殿大學士呂調陽吏部侍郎兼侍讀學士王希烈充主試官取孫鑛等三百五十名

三月廷試賜進士孫繼皋俞夢麟王應選等及第出身有差

是科後以名位著者李化龍及李三才孫鑛李誌

上命吏部都察院堂上官并吏科都給事中掌河南道御

廉能

史等官引天下廉能官員赴江會極門面加獎賞仍

詔禮部具簡便儀注進覽

嘉蓮

夏翰林院產白燕內閣生嘉蓮閣臣等進獻

上以獻

聖母太后。甚為嘉悅。

皇宗實錄

皇考實錄。成纂修史官。申時行。王錫爵。

遼東大捷

十一月遼東大捷。初東虜見俺荅已得放。而獨已土蠻連

把亥請封不許。故驕踞。恥言修貢事。隆慶五年。四月。寇連

山驛。五月。寇盤山。六年二月。寇長勝堡。萬曆元年。犯鎮西

堡邊外。秋七月。寇缺嶺。冬十二月。寇鎮寧。時江陵當國。令

大築亭障。修烽火。前後所以授當事者甚備。虜入犯。輒大

劊去。乃糾建州屬夷。以冬十月寇清河。逆酋王杲誘殺我

禪將裴承祖等。督府張學顏與總戎李成梁鼓行而前。乘

勝直搗紅力寨。斬首一千一百有奇。獲牛羊無算。捷聞。

功行賞有差

論功行賞有差

十二月閣臣張居正率史書張瀚兵書譚綸奏上御屏

屏中繪天下疆域列上公而下郡太守而上文武群臣

姓名。

上命設于文華殿後省覽。

申文定公為史官時有祛倦鬼文是年御筆改魔字

攷其文作于丙辰歲已十九載。

上方十二歲何由見之間以問文定公公云此內史持入

上覽而喜遂洒筆而公亦以此受春且大拜矣出小品

主事龔錫爵為其子方升補五代祖龔弘之蔭張江陵

勝直搗紅力寒斬首一千一百有奇獲牛羊無美捷 聞

票 旨曰罷以後年遠親盡的皆不准補此公節制亦

自可喜其後遠者定以五十年為期出小品

以禮部尚書張四維入東閣館

吏部侍郎陶大臨卒贈禮部尚書謚文僖會稽人大臨貌

不勝衣而識沉守介為講官諄諄以正心窒欲敬天法祖

為言在吏部參決大計所汰留多得其當持已寅畏罔失

而尤嚴于取予卒之日橐無餘金士論賢之子允宜甲戌

進士從子望齡已丑會元

時陶與諸同里世姻諸自禮侍為吏侍元年卒陶二年

卒其銜位贈官皆同亦一奇也

乙亥 萬曆三年

編修張位請申飭史職以光新政。閣臣等議疏曰、國家設起居注官。日侍左右。紀錄言動。實古者左史記事。右史記言之制。迨後詳定官制。乃設翰林院修撰編修檢討等官。蓋以紀載事重。故設官加詳。原非有所罷廢。但自職名更定之後。遂失朝夕記注之規。以致累朝以來。史文闕略。昔世宗皇帝嘗諭大學士張璠。日日每有左史右史之官。歷代因之。我聖祖創翰林之制。亦有編修修撰之名。但未見居此職者。盡乃事云。是紀錄之職。本自備官。曠廢之由。實在臣下。卽如邇者纂修世宗皇考實錄。臣等祇

事總裁凡所編輯不過總集諸司章奏稍加刪潤彙括成編。至于仗前柱下之語章疏所不及者卽有見聞無憑增入。與夫稗官野史之書海內所流傳者欲事采錄又恐失真。是以兩朝之大經大法雖罔敢或遺而一聖之嘉謨嘉猷實多所未備。凡此皆由史臣之職廢而不講之所致也。矧我

皇上聰明天授淵哲性成。踐祚以來善政鴻猷班班可述。類非章疏所能盡見。若不及時紀錄奚以章闡盛美垂法無極。臣等仰稽成憲。參酌時宜。謹將一應合行事宜逐條詳列于後。

一議分管責成。照得史臣之職以紀錄。起居爲重。顧

宮禁遠嚴。流傳少實。堂廉遠隔。聽睹非真。則何以據事直

書。傳信垂後。看得日講官密邇。天顏見聞。真的。又每從

閣臣之後。出入便殿。卽有密勿謀議。非禁秘不可宣

露者。閣臣皆得告語之。合今日講官日輪一員專記注

起居兼錄。聖諭。詔勅冊文等項。及內閣題稿。其朝

廷政事。見于諸司章奏者。另選年深文學素優史官六員。

專管編纂事。分六曹。以吏戶禮兵刑工爲次。每人專管一

曹。俱着在館供事。不許營求差假。致妨公務。

一議史臣侍直。謹按禮儀定式。凡遇常朝。記事官居文

武第一班之後。近上便于觀聽。即古螭頭載筆之意。洪武

二十四年定。召見臣下儀。以修撰編修。充侍班官。即古

隨使入直紀事之意。今宜遵照。祖制。除。陛殿例用史

官侍班外。凡。常朝。御皇極門。即輪設日記注。起居。

并史官共四員。列于東班。各科給事中之上。午朝。御

會極門。列于御座西稍南。專一記注。言動。凡。郊祀。

耕籍。幸學。大閱。諸典禮。亦令侍班隨從紀錄。至于不

時。宣召及大臣。秘殿獨對者。恐有機密。不必用史官

侍班。但令入對大臣。自紀。聖諭及奏對始末。封送史館

。次其。經筵。日講。則講官即記注。起居。亦不必另

用侍班。

用侍班。

一議纂輯章奏。照得時政所寄。全在各衙門章奏。今除內閣題稿。并所藏聖諭詔勅等項。該閣臣令兩房官錄送史館外。其各衙門章奏。該科奉有旨意。發抄到部。卽全抄一通。送閣轉發史館。至于欽天監天文祥異。太常寺祭祀日期各令按月開報。其抄本不必如題奏揭帖格式。但用常行白紙。密行楷書。不論本數多寡。併作一封送入。一議紀錄體例。照得今次紀錄。祇以備異日之考求。俟後人之刪述。所貴詳核。不尚文詞。宜定著體式。凡有宣諭直書。天語。聖諭詔勅等項。備錄本文。若諸司奏報。一

體例

應事體。除瑣屑無用。文義難通者。稍加刪削。潤色外。其餘事有關係。不妨盡載。原本語涉文移。不必改易他字。至于事由顛末。日月先後。務使明白。無致混淆。其間事蹟可垂勸戒者。但據事直書。美惡自見。不得別以己意。及輕信傳聞。妄爲褒貶。



一議開設館局。照得東西十館。原爲史臣編校之所。審邇朝堂。紀述爲便。今合川東館。近上四所。令史臣分直其中。一起居。二吏戶。三禮兵。四刑工。除典守膳錄人後。隨同供事外。一應閒雜人等。不許擅入。其合用紙劄筆墨酒飯等項。俱照纂修例給。

一議收藏處所。照得

國史古稱爲金匱石室之書。蓋欲

一議收藏處所。照得國史古稱爲金匱石室之書。蓋欲收藏謹嚴。流傳永久。今宜稍倣此意。月置一小櫃。歲置一大櫃。俱安放東閣左右房內。每月史官編完草稿。裝爲七册。一册爲起居。六册爲六曹事蹟。仍于册面各記年月。史官姓名。送內閣驗訖。卽投入小櫃。用文淵閣印封鎖。歲終內閣同各史官。開取各月草稿。收入大櫃。用印封鎖如前。永不開視。

曆錄

一議曆錄掌管。照得史館紀錄所用曆錄。典守官吏。見今纂修實錄。卽可通融選用。合將各館曆錄官。選取勤謹善書者二員。專錄秘密文字。行吏部選撥善書貼寫辦事。

吏十二名專寫各衙門章牘撥當該吏四名專管文冊及朝夕啓閉館門常行供事滿日各照常送部撥補不給恩典

補修

一議補修記注伏睹 聖明踐祚之始卽 召見輔臣于平臺二年之春 召見計吏廉能卓異者 而賜獎諭邇者以吏兵二部奏除文武職官又 親臨銓選皆古帝王之盛節三年之間 鴻猷善政不可縷數茲者曠典修復亦合將二年以前事蹟追書謹錄用傳萬世擬令各官除每日照前供事外兼將二年以前起居初政亦照月分曹以次纂錄其 詔勅等項內閣查付各衙門章奏行六

科照片類抄一冊送內閣轉發奉

聖旨都依擬行。

武清伯李偉請價自造墳塋工部尚書郭賓援世宗朝

章聖皇太后母家玉田伯蔣翰乞恩造墳事例題擬折銀

二萬兩

上嫌其薄下部覆議閣臣張居正等疏略曰臣等犬馬微情敢不仰體

皇上孝事

聖母篤厚外家之心從優議處但思孝在無違而必事之以禮恩雖無窮而必裁之以義貴戚之家不患不富患不

靈言

知節富而循禮富乃可久。越分之恩非所以厚之也。踰涯之請非所以自保也。

儼督學

五月、輔臣張居正請勅吏部凡所在督學使者非方正博聞之士、宜勿遣。督學使者所使修起教化、毋得日坐都城、中虛談賈譽、計日待轉、使人得干以私、宜以時遍歷所部郡邑、所至與廉舉孝、謹察學官博士弟子、每三年、四方郡國既大舉士、卽令主爵御史大夫、察舉其能否、御史中丞部使者、又非時得以論列其事、其能明布諭下綱紀人倫、不涉流俗者、詔進其官、設有群聚徒黨、虛論高議、若受事請謁、反以突梯脂韋事人者、輒罪之。博士弟子務崇孝

弟廉讓、敦本尚實、毋得勦襲異端、游大人成名、其有譏時

事請謂。反以突梯脂韋事人者輒罪之。博士弟子務崇
第廉讓。敦本尚實。毋得勦襲異端。游大人成名。其有譏時
好訐。不務成事。市語道謗。敢行稱亂者。令有司論如法。
上俱報可。

輔臣張居正論邊事。疏曰。昨該遼東巡撫張學顏等報稱
達賊二十餘萬。謀犯遼東。前哨已到大寧。請兵請糧。急于
星火。至于上厯。聖慮面諭臣等。虜寇猖獗。深以爲憂。比
時臣等已卽面奏。暑月非虜騎狂逞之時。料無大事。請
寬。聖懷。今據薊鎮總兵官戚繼光揭稱。諸酋久已解散。
時下正議掣兵。及臣等使人于宣府。密探西虜青把都動
靜。則本酋一向在巢住牧。未嘗東行。遼東所報。皆屬夷誑。

賞之言絕無影響數日以來更不聞消息矣臣等因此反切憂慮夫兵家之要必知彼已審虛實而後可以待敵可以取勝今無端聽一訛傳之言遽爾倉皇失措至上動九重之憂下駭四方之聽則是彼已虛實茫然不知徒借聽于傳聞耳其與風聲鶴唳草木皆兵者何異似此舉措豈能應敵且近日虜情狡詐萬一彼常以虛聲恐我使我驚惶疲于奔命久之懈弛不備然後卒然而至措手不及是在彼反得先聲後實多方以誤之之策而在我顧犯不知彼已百戰百敗之道他日邊臣失事必由于此故臣等不以虜之不來爲喜而深以邊臣之不知虜情爲慮也兵

部以居中調度爲職尤貴審察機宜沈謀果斷乃能折衝

不以虜之不來爲喜。而深以邊臣之不知虜情爲慮也。兵

部以居中調度爲職。尤貴審察機宜。沉謀果斷。乃能折衝。樽俎。坐而制勝。今一聞奏報。遂爾張皇。事已之後。又寂無

一語。徒使君父日焦勞于上。以憂四方。而該部以題覆

公牘。謂足以了本兵之事耳。臣等謂宜特諭該部。詰以

虜情虛實之由。使之知警。且秋防在邇。薊遼之間。近日既

爲虛聲所動。征調疲困。恐因而懈怠。或至踈虞。尤不可不

一儆戒之也。以上俱文忠奏記 江

九月北京重建貢院成。工始于二年三月。計備三十六萬

有奇。費以五萬金。闕麗爽塏。視舊制不啻三倍。

首輔張江陵有記。

十月、以翰林院編修沈一貫充日講官、時

上重儒臣、賜予優渥、與大僚均禮、嘗親灑宸翰、賜輔臣、及

六卿與講幄臣、賜一貫龍箋、文曰責難陳善、望之甚大。雜錄

十一月、首輔張居正進、郊禮圖考疏曰、茲者恭遇

皇上肇舉、郊禋大典、臣等謹輯、郊禮新舊圖考、進

呈、睿覽舊禮者、太祖高皇帝所定也、新禮者、世宗

皇帝所定也、按、天地之祭、自周以來、或分或合、其禮不

一、然大率合祭者為多、國朝自洪武以後、一向合祭、嘉

靖年間、始建分祭之制、然議者咸以合祀為便、願茲重典、

今且未敢輕議、謹輯為禮書二冊、首敘分合沿革之由、次

郊禮圖考

具壇壝陳設規制圖、次列儀注樂章等項、而以臣等淺陋

今且未敢輕議。謹輯爲禮書二冊。首放八。次。平。華。之。由。次。具壇壝陳設規制圖。次列儀注樂章等項。而以臣等淺陋之見略述其概。竊附于後。以備 聖明他日裁擇。且以仰贊 明禋之萬一。臣等又惟國之大事在祀。祀之大者曰郊。茲者

皇上親 郊之始。正百辟具瞻之初。况 郊壇高曠。霜露凝寒。登降周旋。禮文繁縟。必須寅虔誠悃。乃可孚格于重玄。必須收斂精神。乃能成全乎 大禮。雖 聖敬乾誠。

昭格有素。然茲當行禮之期。凡 起居飲膳。念慮動止之間。尤宜倍加謹慎。務期積誠致潔。真如 上帝之降臨。左右可也。

郊禮新舊考附

國初建 園丘于鍾山之陽以冬至祀 天建 方澤于

鍾山之陰以夏至祀 地洪武二年始奉 仁祖淳皇帝

西向配享十年春始定合祀之制時以 天地壇 大祀

殿未成暫于 奉天殿行禮至十二年正月乃合祀于

大祀殿仍奉 仁祖配享命官分獻日月星辰嶽鎮海瀆

山川諸神凡一十四壇三十二年更奉 太祖高皇帝配

享永樂十八年北京 天地壇成每歲仍合祀如儀南京

壇有事則遣官祭告洪熙元年奉 太祖高皇帝 太宗

文皇帝同配享嘉靖九年初建 園丘于 大祀殿之南

每歲冬至祀 天以大明夜明星辰雲雨風雷從祀建

每歲冬至祀天以大明夜明星辰雲雨風雷從祀建

方澤于安定門外每歲夏至祀地以五嶽五鎮四海四

瀆陵寢諸山從祀俱止奉官太祖一位配享而罷太

宗之配其大祀殿則以孟春上辛日行祈穀祭奉

太祖太宗同配享十年又改以啟蟄日行祈穀禮于

圜丘止奉太祖一位配享十七年秋九月詔舉明堂

大享禮于大內之玄極寶殿奉睿宗獻皇帝配享

玄極寶殿即舊欽安殿也是冬十一月上皇天上帝

尊號十八年春行祈穀禮于玄極寶殿不奉配二十

四年拆大祀殿改建大享殿命禮部歲用季秋奉

請卜吉行 大享殿禮隨又 命仍暫行于 玄極寶殿

隆慶元年 詔罷 祈穀 大享二祭復 玄極寶殿仍

名 欽安殿而 天地則分祀如 世宗所更定云臣等

謹按 國初 天地分祀至洪武十年 聖祖乃定為合

祀之制每歲以正月上辛日行禮于南郊 太祀殿 列

聖遵行百六十餘年至 世宗皇帝始按周禮古文復分

建 南北郊俱壇而不屋 南郊以冬至 北郊以夏至

行禮而二至之外復有孟春 祈穀季秋 大享歲凡四

郊焉隆慶改元 詔廷臣議郊祀之禮時議者並請罷

祈穀 大享復合祀 天地于南郊 先帝深惟三年無

改之義獨以 祈穀 大享在 大內行禮不便從禮官

禮記

改之義獨以 祈穀 大享在 大內行禮不便從禮官

議罷之而分祀姑仍其舊蓋亦有待云爾夫禮因時制宜本乎人情者也 高皇帝初制郊禮分祀者十年矣而竟

定于合祀者良以古今異宜適時爲順故舉以歲首人之始也十以春初時之和也歲惟一出事之節也爲屋而祭行之便也百六十餘年 列聖相承莫之或易者豈非以

其至當允協經久而可守乎今以冬至極寒而裸獻于霜露之下夏至盛暑而駿奔于炎歊之中一歲之間六飛再駕以時以義斯爲戾矣且 成祖文皇帝再造宇宙功同開創配享百餘年一朝而罷之干人情亦有大不安者故

世宗雖分園方之祀而中世以後竟不親行雖肇舉大
享之禮而歲時禮祀止于內殿是斯禮之在當時已窒
礙而難行矣况後世乎臣竊謂宜遵高皇帝之定制率
循列聖之攸行歲惟一舉合祀之禮而奉二祖並配
斯于時義允協于人情為順顧郊禋重典今日未敢輕
議謹稽新舊規制禮儀而略述其概以俟聖明從容裁
斷焉。

是年春王杲復糾虜盜邊副總兵曹鼐厚市夷賞諜杲匿
酋阿哈納寨勤精騎馳剿得二十六級杲偽以蟒掛紅甲
授哈納脫走將投土蠻會撫順關質市夷急購杲乃走素

所善... 長王... 台所... 開原... 兵備... 使贊... 溱... 宜... 諭... 台... 台... 向... 忠... 願...

後略納脫走將投土蠻會撫順關質市夷急購杲乃走素

象成

所善東夷長王台所開原兵備使賀濤宣諭台台向忠順
送與子虎兒罕執送境上檻車傳致獻俘 詔磔杲加台
龍虎將軍秩貳西虜二子並進都督僉事始杲以數寇罷
市賞詭名科勺來貢至是邊夷覈杲 勅十八道中科勺
卽杲也當是時王台所轄東盡灰扒兀刺等江南盡清河
建州北盡二奴延袤幾千里內屬保塞甚盛

浙江

卷之三十四

六

浙江圖書館

丙子 萬曆四年

正月御史劉臺核奏首輔張居正上疏乞休
上慰留之廷杖劉臺居正復申救竟從寬貸
二月總兵戚繼光重修三屯營城成

國初捐大寧藩封畀兀良哈爲屬夷伴障輔畿郡未幾
匪茹厯我宣廟出喜峯貢路征之而尚引虜爲梗故
初設鎮守桃林口已而移子谷天順又移三屯營去喜
峯二舍矣卽忠義中衛三百戶屯地名三屯營在遷安
縣南百二十里左山海右居庸而縮轂其中以要貢路
示重舊城痺薄而隘南有坨垣爲截殺營卽移鎮府所

芟也。間有闌閬，獨爲城守。且屯戍非土著，兩防罷空營。以行雖名重鎮，虛亦甚矣。遵化縣去此五十里，忠義三衛一所附之，而此惟三百戶勢輕，不足犄角。鎮守麾下移兵餉，顧抱檄印于衛，非所以尊統馭、急禦侮也。自嘉靖來，虜震京國，隆慶之元，入薊東垂，而鎮益重，乃以繼光總理之。邊垣孔亟，經營六年，次第就緒，內地安堵。二營闌閬日壯，恐益誨盜爲虜資，常鳩鎮之衆，訓練於此，弗足以容戍者病之矣。乃謀闢城于制撫兩臺，會上卽位，詔增飾邊城，因得請。適汪少司馬閱師，條便宜制，令移忠義中衛于三屯城內，掌印佐貳巡捕指揮及

千戶經歷各一佩印赴之。旗軍春秋踐更而有警悉至。遂置衛增營及繕建公署。舊城益隘。明年秋。規外地而善其址。三年。撤南垣而坏南營以圍之。凡五百五十七丈。高二丈五尺。加五尺爲雉堞。而廣半于高。址廣四丈有餘。門三。南曰景忠。東曰賓日。西曰鞏京。其譙甚麗。而闔次之。徂暑外完。秋甃其裏。上下有階。以爲之防。次年春二月。乃繕舊城。凡六百一十六丈。表裏高厚。悉如樓臺。下旁各開便門。周城水洞有二。敵臺有九。環以牛馬牆。列孔以備睥睨。東闢塲以積芟菁。從衡五十丈。其北有聚星堂。館東路諸將。西則閱武之塲。旁墮闢十丈。長

藏固才將

二百丈以益之堂台故庫陋茲高敞焉諸將之廳事有五至如歸矣前為車營四百二十間凡制甚具約費公帑僅六千餘金它皆操奇以佐之因復剏城內外營房八百餘若保河河南南兵鞞重諸署及守備

出威公修營城記

修會典

五月重修大明會典



是書創于弘治十五年續修于正德四年司禮監刻印

頒賜再修于嘉靖二十八年進呈未刊萬曆四年題

准重修十五年進呈禮部刊行其條例大約出洛陽

餘姚之手

出小品

輔臣進 皇祖御書聖諭御製御批凡二百四十有二

上河田覽 出大

上留覽 出太岳集

七月時歲比不登又多水旱

上詔書數下賜民田租而郡國奉行不勤督賦益急間閭

愁嘆盜賊竊發詔責有司加意牧養令主計議佐百姓

民有窮餓或歲大侵若歲久賦重度終不能輸將者其悉

除之 出太岳集

時太倉所儲足支八年獨大帑無羨金而民間復苦輸

粟終歲勤動不得休暇上下交病閣臣請令今歲賜民改

折十分之三實公帑寬民力真兩利之道

上從之 出太岳集

肅改折

五月和

馮司禮保之侄都督馮邦寧時以貴倨使酒凌市人適
遇江陵相班隸姚曠者勸之邦寧手毆姚曠曠即捽其
衣帶同赴朝房白江陵江陵即致一帖與司禮云其侄
之使酒失儀宜戒飭馮杖其侄四十奏革職待罪一年
方得與朝列。出太岳集

江陵子懋修曰按此一事即士大夫之賢者猶不能無
護短之意作于言色而馮公信公之深竟割愛以義斷
之可謂兩難矣。出太岳行寔

丁丑 萬曆五年

二月會試以禮部尚書兼大學士張四維詹事兼侍講學士申時行充主試官取馮夢禎等三百五十名

三月廷試賜進士沈懋張嗣修曾朝節等及第出身有差是科蘇濬楊起元馮琦俱以文行名世庶吉士二十八人以掌詹汪鏜少詹王錫爵教習之

命考試就教舉人舊例就教舉人署府州縣學訓導之職仍准下科會試一次三年之後考其年力精壯通達民事者陞有司正官次則量轉學正教諭以次漸陞有司以其未經國學作養故資以廩給以進學習事為將來用之

地近年浸失此意不能驟復初制江陵議以所考上中卷
兩項內畧示釐正擬以上卷授州學正中卷前半授縣學
教諭後半俱授以府州縣各人才衆多所在儒學訓導仍
准會試一次三年之後陞正官今次查有見缺盡與除授
如員缺不敷着令在部聽候陸續選除毋令盡縱回籍以
壞政體餘照例施行

五月 詔修慈慶 慈寧宮首輔張居正上言 兩宮規

制甚備又至壯麗足以娛

聖母萬壽不宜時誦舉羸令群臣嘖有煩言

上入告

聖母得罷之

聖母得罷之。

御史陳王道請易試院苦舍以木京師試院改舊禮部爲之乃正統年間事南京試院乃錦衣衛指揮紀綱設官舊房地下時有甲馬聲景泰五年府尹馬諭奏請改之以前皆于武學借用搭蓋苦舍然試院雖改其中搭蓋如故至是始易以木然不如今之磚舍更爲完固可免火災

羅旁平

六月嶺西羅旁平。羅旁據東南山海間東西二山相距驚江急峽飛巖斷壑不知其幾百里諸獠窟穴其中自開闢以來未有闖其藩者國初鄧申國用剗業兵甫能定之其後馬恭襄葉文莊韓襄毅雖彈壓其間亦不能蕩平張

璉吳平事無論已。至世宗朝，諸獍召陽春山民耕，而與

浪賊黃德祥等，四千餘人，雄據兩山，轉相寇掠蔓延。大罪三

朝不可撲滅。前督撫殷石汀既討平惠潮，上疏言賊當誅

時議者多撻築舍之見。會石汀入爲大司農，首輔張江

陵推轂大司馬凌雲翼請賜璽書屬凌去審定計畫討

賊許留歲入帑金十一萬爲助。瀕行江陵謂凌曰：雖鞭之

長不及馬腹，卽今五指非三八寨諸獍，雖乘間竊發，然要

當審所緩急耳。凌既至，乃部署十道師號三十萬，八道並

進，克木夷山，摧破諸岩峒，五百六十有四，俘斬四萬二千

有奇，拓地數百里，置郡縣捷聞。

上賜賚有差

首輔張居正奏請

聖母裁定。大婚吉期。疏曰。臣等見欽天監題稱

謂定大婚吉期

皇。上大婚禮擇于十二月大利。然未定有年分。臣等恭照
祖宗列聖婚期。多在十六歲出幼之年。英宗皇帝九歲

登極。正統七年正月成婚。武宗皇帝十五歲登極。正德

元年八月成婚。世宗皇帝亦十五歲登極。嘉靖元年九

月成婚。皆在十六之年。今

皇上聖齡。方在十五。中宮亦止十四歲。若待來年十二

月。則過選婚之期。一年有餘。于事體未便。若即用今年十

二月則又太早矣。該監又稱一年之間止利十二月餘月。皆有礙。臣等竊惟帝王之禮與士庶人不同。凡時日禁忌。皆民間俗尚。然亦有不盡然者。臣素性愚昧。不信陰陽選擇之說。凡有舉動。只據事理之當為時勢之可為者。即為之。未嘗拘泥時日牽合趨避。然亦往往誤蒙天幸。動獲吉利。况

皇上為天地百神之主。一舉一動。皆將奉職而受事焉。又豈陰陽小術可得而拘禁耶。仰惟

兩宮聖母。既已慎選賢淑作配。聖躬臣等亦豈不欲及早贊成嘉禮。以為萬年嗣續之計。以慰四海仰望之心。但

早。禮。成。嘉。禮。以。爲。萬。年。嗣。續。之。計。以。慰。四。海。仰。望。之。心。但
如該監所言。實未穩便。適聞

聖母慈意。亦欲候明年二三月。萬物發生之時。舉行。大

禮。仰惟

聖母睿見。極其允當。考之古禮。皆以仲春會男女。桃夭之
咏。見于風人。今若定以春時。則既有合于天地交泰。萬物
化醇之意。且當

皇上聖齡十六。又率遵乎累朝。列聖之規。不遲不早。最

爲協中。夫婚姻大事。人道所重。然必待父母之命。媒妁之
言。自天子以至于庶人。一也。今此。大禮。亦惟取裁于

聖母之一言耳。仰煩。睿思。再加斟酌。定以明歲。或取三

月春暖之時。或用四月清和之候。諭下臣等傳示各衙

門遵行。次日

上批欽天監本朕奉

聖母慈諭着于明年三月內擇吉行禮。

世宗肅皇帝實錄成。命閣臣撰勅。加恩監修。裁等

官。

上奉

聖母慈旨遣諭閣臣以今歲大喜暫免行刑。張居正覆

奏曰臣等仰惟

聖母慈悲不殺之仁。

皇上將順好生之美。敢不仰承以廣德意。但查我祖

世宗實錄

皇上將順好生之美，敢不仰承以廣德意。但查我祖

宗舊制，凡官吏軍民人等犯該死罪，有決不待時者，有監

至秋後者，鞫問既明，悉依律處決。未有淹禁累年不行處

斷者。至嘉靖末年，世宗皇帝以齋醮奉玄，始有暫免不

決之令，或間從御筆所勾，量行處決。然此實近年姑息

之弊，非我祖宗垂憲之典也。夫春生秋殺，天道所以運

行。雨露雪霜，萬物因之發育。若一歲之間，有春生而無秋

殺，有雨露而無雪霜，則歲功不成，而化理或滯矣。明王奉

若天道，其刑賞予奪，皆奉天意以行事。書云：天命有德，五

服五章哉。天討有罪，五刑五用哉。若棄有德而不用，釋有

罪而不誅。則刑賞失中。慘舒異用。非上天所以立君治民之意矣。臣等連日詳閱法司所開重犯招情。有殺祖父母父母者。有毆死親兄及同居尊屬者。有殺一家非死罪三人者。有強盜劫財殺人者。有鬪毆逞兇。登時打死人命者。據其所犯。皆絕滅天理。傷敗彝倫。仁人之所痛惡。覆載之所不容者。天欲誅之。而

皇上顧欲釋之。其無乃違上天之意乎。康誥曰。惟迪不于我政人得罪。天惟與我民彝。大濬亂曰。乃其速由文王作罰。刑茲無赦。言彼寇攘姦宄。不孝不友之人。所犯至于如此。若爲政者。不加以刑。則天與我民之常道。將至于

根滅而壞亂。必頌速依文王所作之法。刑之而無赦。夫文

如此若爲政者不加之以刑則天與我民之常道將至于

畏滅而壞亂必須速依文王所作之法刑之而無赦夫文

王視民如傷古所稱仁聖之主而于此等之人亦必刑之

而無赦者良以爲惡之人彼自蹈于刑辟雖欲生之而不

可得也且稂莠不鋤嘉禾不茂冤憤不泄戾氣不消今

聖母獨見犯罪者身被誅戮之可憫而不知被彼所戕害

者皆含冤蓄憤于幽冥之中明王聖主不爲之一泄彼以

其怨恨冤苦之氣鬱而不散上或蒸爲妖沴氛稜之變下

或招致凶荒疫癘之災則其爲害又不止一人一家受其

荼毒而已獨奈何不忍于有罪之兇惡而反忍于無辜之

良善乎其用仁亦舛矣况此等之人節經法司評審九卿

痛快

大臣廷鞫皆已衆證明白輸服無辭縱使今年不決將來亦無生理不過遲延月日監斃牢獄耳然與其暗斃牢獄而人不及知何如明正典刑猶足以懲奸而伸法乎法令不行則犯者愈衆年復一年充滿囹圄既費關防又虧國典其于政體又大謬也伏願

皇上念上天之意不可違祖宗之法不可廢毋惑于浮屠之說毋流于姑息之愛奏上

聖母仍將各犯照常行刑以順天道若聖心不忍盡殺或仍照去年例容臣等揀其情罪尤重者量決數十人餘姑牢固監候俟明年大婚吉典告成然後槩免一年則

聖

春生秋殺。仁昭義肅。並行而不悖矣。

上允仍命照例行刑。

九月首輔張居正父計音至

帝手諭宣慰仍遣官賜賻銀五百兩紵絲十表裡新鈔一萬貫白米二十石香油二百斤碎香二十斤燭一百對麻布五十疋

兩宮太后亦賜賻儀與

帝同各上表謝恩

禮部題請居正父卹典奉

聖旨與葬祭加祭五壇

浙江圖書館

欽定四庫全書

大婚吉典告成然後既免一年則

張居正乞恩守制不允

帝命司禮監差官一員同居正子嗣修馳驛歸營葬事完

日即迎母來京侍養

居正上疏乞暫遵諭旨辭俸守制預允歸葬從之

十月朔彗星見斗牛間其尾指婺女長數十丈

天官書曰斗丞相之位彗出斗牛女主大臣移徙天子

愁兵起天下受怨

大內火

編修吳中行檢討趙用賢刑部員外艾穆主事沈思孝

復杖刑部觀政進士鄒元標

江陵丁憂奪情古服供事編修吳中行上疏奏為因變

江陵丁憂奪情吉服供事編修吳中行上疏奏爲因變
陳言竭愚表明大義以植綱常以隆治安事項者天象
示異星變非常聖心兢惕復戒諭大小臣工修省共
圖消弭臣愚以草芥微軀荷蒙皇上作養洪造恩效
涓埃之報靡由也且政事所當興革有官守者能圖之
臣寮所當刺舉有言責者能言之非臣所宜與亦非臣
所敢及也第卽今日之大者要者爲皇上陳之書曰
天視自我民視天聽自我民聽夫言天而必言民者蓋
天人相通感召有自凡事必質諸人心而安始揆諸天
意而順天意順然後天變可消也元輔張居正乞歸守

制至再至三情辭俱窮矣而 皇上眷倚則殷慰勉特
至此豈惟明良相與稱 帝王之盛節而已哉仰惟
皇上以受遺顧命之臣而委心以任之大孝也爲 社
稷生靈以留之至仁也卽書帝王念茲釋茲之盛心奚
尚焉且事有輕有重重于國則輕于家人臣匪躬之義
也時有常有變通其變勿泥其常聖人達節之權也今
皇上之意豈不責之以義而欲其通之以權哉然而是
舉也萬古之綱常所繫四方之觀聽攸關正宜深籌長
顧必思所以處之當而求其安者臣聞之君之使臣也
以禮人之愛人也以德謂之禮非特接遇之文也必以

心相體焉謂之德非徒眷戀之私也必以道相成焉元

心相體焉。謂之德。非徒眷戀之私也。必以道相成焉。元
輔夙夜在公。勤勞最久。謂父子相別十九年矣。則子之
由壯至強。由強至艾。與其父之從衰得白。從白得老。音
容相睽。彼此未覩。而今長逝。于數千里之外。遂成永訣。
乃又不得匍匐苦塊。一憑棺臨穴。其情有弗堪者。臣連
日見其衰經之容。擗踊之狀。若以不得去爲悲哀者。人
皆爲之酸楚。而皇上必欲其違心抑情。銜哀茹痛。于
廟廊之上。且責之以訐謨。決策調元。熙載焉。或者非其
情也。臣聞之禮義由賢者出。皇上之特眷元輔者。不
以其賢乎。域中之共仰元輔者。又不以其賢乎。賢者禮

義之宗也。矧位當天下之重任，則身繫海內之具瞻，必正已而後可以正百官，而後可以正萬民。其理有必然者。今皇上之所以必留，與元輔之所以不容不留者，其微權深意，非圓神通方者未可告語。彼遐觀逃聽之夫，拘曲守常之士，人人然也。或因其不去之迹，而歸以不避之疑，安能家喻戶曉，而使之無里譚巷議乎？夫輿情未愜，革面無庸，而皇上尚欲其敷化施政，端範移風于海寓之間，且責人之趨令遵教用彰下式焉。或者非其理也。元輔之爲賢輔弼也，其自信而對揚之言，惟曰：聖賢道理，祖宗法度，當一語兢兢守之，勿之有違。

焉耳。率予短喪，孔子曰：子有三年之愛于其父母乎？王

曰聖賢道理 祖宗法度 一五甲疏疏守之勿之有違

焉耳。宰予短喪。孔子曰：子有三年之愛于其父母乎？王

子請喪。孟子曰：雖加一日，愈于已。然則終喪者，正聖賢

之訓也。而身自違之，必其所不忍也。國家令甲、丁、憂

守制二十七箇月爲滿。雖庸人小吏，匿喪有律。惟武弁

戎行，則墨衰從事，而未嘗以介冑之士、處輔弼之臣，卽

有徃例，可稽亦三年未終，而非一日不去之謂也。且當

時諍之後，世譏之。乃內閣二輔臣首題之疏，方以計聞，

遂以例請，亦謬矣。至臺省諸諫官乞留之疏，實爲贅辭，

尤昧成憲，抑又謬矣。然則奪情者，正非祖宗之法也。

而身自蹈之，必其所不敢也。以其所不忍，所不敢，而委

婉迂遲不得已爲辭俸之請又不得已俟大婚之期

臣竊有以諒其心焉君之于臣死生進退惟其命而無

所逃也夫皇上無俞允之命而屢瀆不止則尤有所

大不敢者禮意隆渥札諭諄懇相須甚殷誠千載一遇

也夫皇上有殊絕之恩而求去必速則尤有所大不

忍者然則所望以卹其私情全其大節者亦惟在皇

上曲體而俯容之耳况卹一時之情正所以安其心而

實效于他日全一人之節正所以端其身而錫極于兆

民則皇上勉留之者固所以爲社稷爲生靈而臣

則謂皇上宜俯容之者亦所以爲社稷爲生靈也

則謂 皇上宜俯容之者亦所以爲 社稷爲生靈也



浙江圖書館

浙江圖書館善本

冊號：1103895

一九五一年一月



浙江圖書館



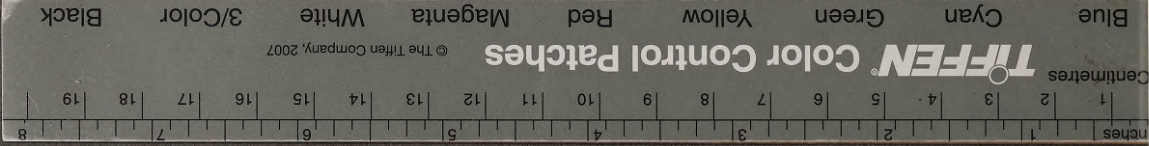
浙江圖書館

浙江圖書館善本

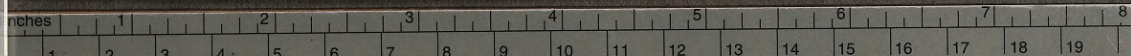
登記號：004895

一九 年 月 日

浙江圖書館



浙江圖書館



Centimetres

TIFFEN Color Control Patches

© The Tiffen Company, 2007

Blue Cyan Green Yellow Red Magenta White 3/Color Black