

16. АПР. 1910

№ 4-й.—Апрѣль 1910 г.

Садъ, Огородъ и Бахча.

ИЗДАНІЯ ГОДЪ ЧЕТВЕРТЫЙ.

Издание Астраханскаго Общества Садоводства и Огородничества,

Подписная цѣна на одинъ годъ съ пересылкой 1 руб. 50 коп.—Отдѣльный номеръ—10 коп.—Плата за объявленія—по соглашенію съ конторой.

Содержаніе: Общ. Собраніе Астрах. Об-ва Сад-ва, огород-ва и Пол-ва 14 марта 1910 г.—Объ общеноч. сборѣ съ садовъ, находящ. въ чертѣ г. Астрахани.—Къ вопросу объ учрежд. въ Астрахани энтомологич. станціи.—Ренетъ „Ольга Николаевна“. *Н. Шишкина*.—Вредна-ли известковая обмазка.—По поводу мнѣнія г. Чукаева о примѣненіи извести. *П. Растегаева*.—Какъ я разводилъ вишню въ займищѣ.—Изъ жизни отдѣловъ Об-ва.—Красноярская плодоторговля. *М. Швецовъ*.—Персики и виноградъ, поврежденные крысами.—О ссудахъ изъ сельскихъ банковъ подъ душевые земельные надѣлы.—О кормовыхъ травахъ и корнеплодахъ. О шелководствѣ.—Съѣздъ садоводовъ въ Симбирскѣ.—Программа сѣзда садоводовъ и садовладѣльцевъ Поволжскаго района въ г. Симбирскѣ съ 23 по 26 августа 1910 г.—Менделѣевскій институтъ.—Составы, замѣняющіе бордоскую жидкость для сырыскиванія растений отъ грибныхъ болѣзней. *А. Ячевскій*.—Отъ департамента земледѣлія.—О борьбѣ съ сусликами.—Смѣта на устройство маслобойнаго завода съ капиталомъ въ 3—4000 руб.—Примѣненіе куринаго помета для цвѣтовъ и овощей.—Хроника.—Библиографія.—Вопросы и Отвѣты.—Объявленія.

Общее собраніе Астраханскаго Об-ва Сад-ва, Огород-ва и Пол-ва 14 марта 1910 года.

Предсѣдательствовалъ А. И. Свирилинъ, присутствовали: М. М. Швецовъ, А. А. Ждановъ, С. Н. Рѣдькинъ, І. Е. Щегловъ, К. К. Эльснеръ, С. Л. Яницкій, С. Н. Горшковъ, М. Н. Ченцова, Ф. Н. Лебедевъ, С. П. Медвѣдевъ, Ф. А. Аверьяновъ, М. Г. Поповъ, И. И. Петрушевскій, Г. Х. Сергѣевъ, С. М. Бутковъ, П. Я. Бѣляковъ, Г. И. Лакинъ, Н. Г. Абакумовъ, К. М. Чукаевъ и А. Ф. Фортунатовъ. Присутствовали также и постороннія лица.

Предметами занятія было:

1. Текуція дѣла.
2. Записка ревизіонной комиссіи объ отчетѣ об-ва за 1909 г.
3. Докладъ инструктора А. Ф. Фортунатова: „Рациональная форма астраханскаго винограднаго куста“.
4. Отчетъ школы Об-ва за 1909 годъ.
5. О выставкѣ сад-ва и сѣздѣ въ 1911 году.

Въ началѣ засѣданія предсѣдатель демонстрировалъ два яблока сорта ренетъ „Ольга Николаевна“. Объ этомъ сортѣ инструкторомъ Шишкинымъ помѣщается статья въ этомъ номерѣ журнала.

Затѣмъ было сообщено, что Об-ву Департаментомъ Земледѣлія ассигновано пособіе въ 500 р. на журналъ „Садъ, Огородъ и Бахча“ и что Департаментомъ удовлетворено ходатайство Об-ва о командированіи въ Астраханскую губернію энтомолога Я. Ф. Шрейнера для изслѣдованія вредителей и выработкимѣръ борьбы.

Приняты въ члены Об-ва: гг. Стыркше Адольфъ Федоровичъ, Выдринъ Иванъ Корнѣевичъ, Торговый домъ бр. Сапожниковы, Зунгуевъ Ирдени, Бѣляковъ Павелъ Яковлевичъ, Аверковъ Никита Ивановичъ и Федоровъ А. М.

Доложенъ и принять къ свѣдѣнію отвѣтъ Совѣта Об-ва на запросъ Городской Управы объ облженіи земель, занятыхъ садами въ чертѣ города.

С. Н. Горшковъ, указавъ на неравномѣрное обложение садовъ въ г. Красномъ-Яру, полнѣе заинтересовался, нельзя-ли будетъ возбудить ходатайство о пониженіи обложения красноярскихъ садовъ?—Предсѣдатель замѣтилъ, что это—задача Красноярскаго Отдѣла Об-ва.

Членомъ ревизіонной комиссіи С. Н. Горшковымъ прочтена ревизіонная записка о результатахъ ревизіи дѣлъ Об-ва за 1909 годъ. Установивъ, что денежная отчетность и все дѣлопроизводство Об-ва въ полномъ порядкѣ, ревизіонная комиссія „сочла долгомъ отмѣтить предъ общимъ собраніемъ многочисленныя и сложныя труды, которые несъ предсѣдатель Об-ва Анатолій Ивановичъ Свирилинъ, какъ по прямой своей должности, такъ по казначейской и другимъ, неся по Об-ву и свои матерьяльныя затраты“.—Собраніе, вполне присоединившись къ заключенію ревизіонной комиссіи, выразило предсѣдателю благодарность за его труды на пользу Об-ва.

Слѣдующій вопросъ—докладъ инструктора А. Ф. Фортунатова.

Ф. Н. Лебедевъ предлагаетъ отложить докладъ до подвязки и сдѣлать его въ саду, когда на кустахъ можно дѣлать объясненія.

А. Ф. Фортунатовъ. На виноградникъ могутъ быть даны объясненія само собою. Здѣсь предлагаются вниманію и общіе вопросы. Докладу, какъ главной работѣ инструктора, слѣдовало-бы удѣлить вниманіе.

Г. И. Ланинъ. Времени остается немного, если слушать докладъ, то остальную программу не выполнимъ. Что общему собранію интереснѣе?

Предсѣдатель. Выводы доклада имѣютъ общее значеніе, а не для однихъ астраханскихъ садоводовъ. Общее собраніе должно войти въ оцѣнку положеній докладчика.

М. М. Швецовъ. Желательно подвергнуть докладъ болѣе серьезной критикѣ, а для этого дѣла специалистовъ въ собраніи недостатокъ.

Большинство высказывается за выслушаніе доклада въ настоящемъ собраніи.

А. Ф. Фортунатовъ дѣлаетъ докладъ и приходитъ къ слѣдующимъ выводамъ.

1. Астраханскій виноградный кустъ неопредѣленный. Это служитъ великимъ тормазомъ для широкаго развитія промышленной виноградной культуры. Поэтому весьма важно выработать опредѣленную форму винограднаго куста, исходя изъ мѣстныхъ условій, въ которыхъ виноградарю приходится работать.

2. Вмѣсто многоствольнаго куста слѣдуетъ выводить одноствольные съ прочнымъ изгибомъ у самаго основанія куста для большей безопасности отъ поломокъ при укрываніи лозъ на зиму.

3. Кусты въ ряду должны имѣть разстояніе другъ отъ друга на 2½—3 арш. и рядъ отъ ряда на 6 арш. При посадкѣ на вышеозначенномъ разстояніи слѣдуетъ оставлять двѣнадцать побѣговъ на плодоношеніе и шесть порожнихъ на замѣщеніе.

4. Для удержанія правильно и опредѣленно выведенной рациональной формы слѣдуетъ примѣнять, никѣмъ здѣсь непримѣняющуюся, прищипку до и послѣ цвѣтенія побѣговъ на плодоносящихъ стрѣлкахъ (особенно побѣговъ верхушечныхъ), оставляя безъ прищипки побѣги сучковъ замѣщенія.

Предсѣдатель, полагая, что первый пунктъ положенія не будетъ встрѣчать возраженія, предлагаетъ высказаться по остальнымъ выводамъ докладчика.

С. М. Бутковъ. Астраханскій кустъ распредѣляется на двѣ стороны. Поэтому я думаю, что лучше имѣть кустъ не въ одинъ, а въ два ствола.

А. Ф. Фортунатовъ. Если С. М. полагаетъ, что кустъ слѣдуетъ выводить изъ двухъ черенковъ, съ самостоятельными корнями для каждаго, то съ этимъ нельзя согласиться. Половины куста, имѣя отдѣльныя корневая системы, обслуживаемая одной и той-же площадью почвы, не могутъ развиваться равномерно, не заглушая другъ друга. Слѣдуетъ кустъ вывести изъ одного черенка или саженца и затѣмъ уже, хотя и низко къ почвѣ, сдѣлать на этомъ кустѣ развѣтвленія на двѣ стороны. На схематическомъ рисункѣ правильно выведеннаго куста такъ и показано.

К. И. Чукаевъ. Въ Крыму имѣются кусты въ 100 лѣтъ; по старости они не плодоносятъ. Теперь переходятъ къ скороспѣлой формѣ. Докладчикъ проэктируетъ большую форму, слѣд. она не можетъ быть продуктивна. Вѣроятно, будетъ удобна скороспѣлая чашевидная форма.

Предсѣдатель. Задача нашего района—полученіе столовой, предназначенной для долгаго хранения десертной ягоды. Чашевидная форма, особенно при нашихъ вѣтрахъ, зноѣ и т. д., едва-ли можетъ дать прочную ягоду. Думаю поэтому, что чашевидная форма у насъ не пойдетъ.

А. Ф. Фортунатовъ. Лебедевъ въ своемъ покровскомъ саду пробовалъ чашевидную форму, но доволенъ ею не остался. Кромѣ того, что наша форма наиболѣе приспособлена къ полученію высокаго качества столовой прочной ягоды, крымскія и наши условія не одинаковы. У насъ сады орошаемые и широко примѣняется удобрение почвы. Ни того, ни другого въ Крыму нѣтъ. А садковъ хватаетъ на развитіе только небольшихъ кустовъ.

К. И. Чукаевъ. Однакожь, чаушъ и шашла, столовые сорта, въ Крыму разводятся.

А. Ф. Фортунатовъ. На низкой открытой чашевидной формѣ въ нашихъ условіяхъ чистой и прочной ягоды нельзя получить.

К. И. Чукаевъ. И чашевидная форма можетъ давать большіе урожаи; въ Кахетіи—урожайность доходитъ до 2000 пуд. съ десятины.

Предсѣдатель. Кахетія по своимъ условіямъ—обѣтованная земля. Но ягода тамъ идетъ почти только на выдѣлку вина. Обращаясь къ докладу, предсѣдатель резюмируетъ. Вопросъ объ опредѣленной формѣ—очень важный. Положительное рѣшеніе его можетъ существенно повліять на развитіе у насъ винградской культуры. Для промышленныхъ виноградарствъ требуется больше число опытныхъ работниковъ, а они могутъ быть выработаны опредѣленностью въ дѣлѣ. Справедливость перваго положенія не оспаривается. Остальные выводы докладчика касаются техники дѣла. Можно долго спорить, но для положительныхъ выводовъ нужны опыты. Поэтому предлагаю просить А. Ф. продолжить, въ разъясненіе высказанныхъ имъ положеній, опыты.

Г. М. Лакинъ. Для этого необходимо устроить опытный винградникъ, который былъ-бы въ исключительномъ вѣдѣніи инструктора-специалиста. Въ такомъ винградникѣ слѣдовало-бы сдѣлать опыты разныхъ формировокъ, испытанія сортовъ и по другимъ вопросамъ: удобрениямъ, уходу и т. д.

А. Ф. Фортунатовъ. На школьномъ участкѣ мною два года тому назадъ заложено нѣсколько кустовъ для выведенія ихъ по опредѣленному плану. Но на школьномъ участкѣ могутъ быть сдѣланы опыты только съ формировкой. Болѣе широкіе опыты будутъ стѣснительны для школы.

Предсѣдатель наблюдательнаго комитета А. А. Ждановъ высказываетъ предположеніе, что вѣроятно школа предоставитъ А. Ф. Фортунатову возможность закончить опыты формировки кустовъ на школьномъ участкѣ.

Собраніе, высказавшись за желательность производства дальнѣйшихъ опытовъ, благодаритъ А. Ф. Фортунатова за докладъ и проситъ совѣтъ обсудить вопросъ о постановкѣ опытовъ по виноградарству.

Разсмотрѣніе отчета школы, въ виду обширности матерьяла, собраніе постановило предварительно отпечатать и затѣмъ уже, по ознакомленіи съ нимъ членовъ, подвергнуть разсмотрѣнію на общемъ собраніи.

Устройство выставки и сѣзда садоводовъ, въ виду накопившихся у Общества срочныхъ дѣлъ, недостатку рабочихъ силъ, а также и въ виду того, что достаточныхъ средствъ на устройство выставки въ 1911 г. не предвидится, собраніе постановило отложить до 1912 года.



Объ оцѣнчномъ сборѣ съ садовъ, находящихся въ г. Астрахани.

(Окончаніе см. № 3 за 1910 г. „Садъ, Огородъ и Бахча“).

Прошеніе по порученію всѣхъ садовладѣльцевъ подписано было С. М. Бутковымъ, Ф. Н. Лебедевымъ и Л. В. Злобиннымъ. Это прошеніе обсуждалось въ соединенномъ засѣданіи городскихъ: оцѣнчной и ревизіонной комиссій, на которое для лучшаго освѣщенія этого вопроса были приглашены вышесказанные представители садоводовъ, высказавшіе приблизительно слѣдующія соображенія:

С. М. Бутковъ. По закону и согласно неоднократныхъ рѣшеній Сена-та оцѣнка недвижимыхъ имуществъ должна производиться по доходности, а при невозможности опредѣлить такую по стоимости. Садовые земельные участки комиссія рѣшила цѣнить по стоимости, а также рѣшено цѣнить по стоимости вопреки закона и находящіяся въ садахъ постройки. Оцѣнка садовыхъ земель по мѣстностямъ не цѣлесообразна, такъ какъ есть отдаленныя отъ города имущества, но цѣннѣе тѣхъ, которыя ближе къ городу. Сады въ чертѣ города не приносятъ дохода, а расходы по содержанию ихъ значительны и съ каждымъ годомъ возрастаютъ. Извѣстно, что сады оздоравливаютъ почву, воздухъ и существованіе ихъ является желательнымъ.

При введеніи налога имѣть сады будетъ невозможно и владѣльцы будутъ ихъ уничтожать; такимъ образомъ, при незначительности полученія налоговъ городъ лишится садовъ.

Поддерживая поданное заявленіе, находитъ, что городу не слѣдуетъ обременять сады налогами и тѣмъ уничтожать ихъ, а наоборотъ—ему необходимо поощрять садоводство и развивать это дѣло. Городу слѣдуетъ отказаться отъ введенія налога и это будетъ справедливо.

Л. В. Злобинъ, присоединяясь къ заявленію С. М. Буткова, добавилъ, что обложеніе садовъ налогами незаконно. Въ селахъ заботятся о разведеніи и увеличеніи садовъ, а у насъ въ городѣ хотятъ ихъ уничтожить. Если-бы обложена была земля, которую можно эксплуатировать, то такое обложеніе еще можно признать справедливымъ, но обложеніе садовъ является непосильнымъ, такъ какъ сады дохода не приносятъ, за исключеніемъ тѣхъ, въ которыхъ работаютъ сами хозяева. Въ Астрахани не имѣется лѣтнихъ дачныхъ мѣстъ, недостатокъ этотъ обслуживаютъ подгородніе сады, тѣ же сады, при продолжительныхъ вѣтрахъ, задерживаютъ песокъ, т. е. пыль, и тѣмъ оказываютъ городу услугу, поэтому сады полезно сохранять ради оздоровленія города, въ особенности при его частыхъ эпидеміяхъ. Вводимый налогъ на сады признаетъ несправедливымъ. Нахо-

дѣющихся въ садахъ постройки слѣдуетъ цѣнить по доходности, какъ было раньше. Къ заявленію С. М. Буткова и Л. В. Злобина присоединился и третій представитель садовладѣльцевъ Ф. Н. Лебедевъ.

Этими-же городскими комиссіями доложены соображенія Совѣта Аст-раханскаго Общества Садоводства и Огородничества, полученные согласно запроса Городской Управы, сдѣланнаго по иниціативѣ комиссій.

Совѣтъ сдѣлалъ слѣдующее представленіе:

На отношеніе Управы отъ 27 января с. г. за № 1033 о цѣнности садовой земли садовъ, находящихся въ чертѣ города съ цѣлью взиманія съ оцѣнки городского и казеннаго налога, Совѣтъ Общества имѣетъ честь сообщить Управѣ свои по этому вопросу соображенія.

1) Въ виду малодоходности, а часто и убыточности, получаемыхъ владѣльцами отъ садовыхъ площадей, находящихся въ чертѣ города, и въ виду большого гигиеническаго значенія садовъ для жителей города для поддержанія существующей растительности, необходимо не создавать еще большія затрудненія и расходы владѣльцамъ садовъ въ городской чертѣ и оставить садовыя площади безъ налога, какъ это существуетъ.

2) Совѣтъ не можетъ рекомендовать Городскому Управленію вообще взимать налоги съ садовъ по оцѣнкѣ земли, ибо это будетъ высшей несправедливостью обложенія и вотъ почему: налоги обыкновенно основываются на доходности и съ ея размѣра исчисляются, а здѣсь предполагено брать со стоимости, игнорируя доходность. Само собою, стоимость земли подъ садовыми культурами въ чертѣ города, при оцѣнкѣ ея какъ вообще земли, а не какъ участка земли, имѣющаго специальное назначеніе, будетъ весьма дорога, ибо тутъ будутъ играть роль особыя соображенія, именно близость города и возможность занятія площади современемъ усадьбами и слѣдовательно перемѣной способа эксплуатаціи. Но въѣтъ Городское Управленіе должно положить въ основу обложенія современное состояніе площадей, т. е. нахожденіе ихъ подъ специальнымъ промысломъ, садами. Нельзя же съ владѣльцевъ садовъ за то, что ихъ площади съ растительностью оказываютъ для жителей города благодѣтельное значеніе, налагать тяготы въ настоящее время еще за будущія, могущія быть выгоды при измѣненіи способа эксплуатаціи площадей.

При желаніи воспользоваться большей доходностью отъ налога съ земли подъ садами Городскому Управленію, по справедливости, нужно будетъ разрѣшить свободный переходъ владѣльцамъ садовъ къ уничтоженію садовъ и къ застройкѣ площадей.

3) Для опредѣленія доходности садовъ въ городской чертѣ у Городского Управленія имѣются въ настоящее время два основанія: а) контракты владѣльцевъ съ арендаторами и б) выяснившаяся доходность съ земель города, арендуемыхъ подъ огородныя культуры. Арендная плата таковыхъ отъ 20 до 35 р. за десятину, средняя будетъ руб. 25—28.

Комиссія, принимая во вниманіе изложенное, а равно и другія соображенія, высказанныя членами комиссіи, постановили временно приостановить движеніе вопроса объ оцѣнкѣ садовъ съ цѣлью налога.



Къ вопросу объ учрежденіи въ Астрахани энтомологической станціи.

Въ виду предстоящаго обсужденія вопроса въ ближайшемъ общемъ собраніи Астраханскаго Общества Садоводства, Огородничества и Полеводства объ устройствѣ энтомологической станціи въ Астрахани для ознакомленія гг. членовъ Общества съ существующимъ положеніемъ вновь открытой таковой станціи въ г. Тульѣ, ниже помѣщается положеніе объ этой станціи, перепечатанное изъ «Извѣстій Главнаго Управленія Землеустройства и Земледѣлія».

Учрежденіе энтомологической станціи въ г. Тульѣ.

За послѣднія 10 лѣтъ сельское хозяйство Тульской губерніи неоднократно страдало отъ различнаго рода вредителей, въ томъ числѣ отъ озимой совки. Въ виду этого Тульскимъ губернскимъ земствомъ еще въ 1908 году возбужденъ былъ вопросъ объ учрежденіи въ этой губерніи энтомологической станціи. Вопросъ этотъ, въ виду проявленной озимымъ червемъ крайне опустошительной дѣятельности въ нѣкоторыхъ мѣстностяхъ этой губерніи въ 1909 году, послужилъ предметомъ обсужденія особаго, созданнаго въ г. Тульѣ осенью 1900 г. при губернской земской управѣ, совѣщанія, съ участіемъ въ качествѣ представителя Главнаго Управленія Землеустройства и Земледѣлія завѣдывающаго Киевскою энтомологическою станціею г. Пospѣлова, причемъ это совѣщаніе признало необходимымъ учрежденіе въ г. Тульѣ энтомологической станціи на совмѣстныя средства губернскаго земства и Главнаго Управленія.

Въ такомъ-же смыслѣ вопросъ этотъ разрѣшенъ и 45-мъ очереднымъ Тульскимъ губернскимъ земскимъ собраніемъ, постановившимъ ассигновать на 1910 годъ и затѣмъ отпускать ежегодно на содержаніе станціи 1,450 руб. и ходатайствовать передъ Главнымъ Управленіемъ о назначеніи за счетъ Главнаго Управленія завѣдывающаго станціей съ годовымъ окладомъ содержанія въ размѣрѣ 1,500 р. и объ отпускѣ земству единовременнаго пособія на устройство станціи въ размѣрѣ 700 руб.

Ходатайства эти въ настоящее время Главнымъ Управленіемъ удовлетворены. Вмѣстѣ съ тѣмъ утверждено и положеніе о станціи.

Положеніе объ энтомологической станціи, учреждаемой при Тульской губернской земской управѣ.

§ 1. Учреждаемая при Тульской губернской земской управѣ въ г. Тульѣ энтомологическая станція ставитъ себѣ задачей оказаніе содѣйствія хозяевамъ Тульской губерніи въ дѣлѣ борьбы съ вредными насѣкомыми и животными. Съ этой цѣлью станція занимается изученіемъ образа жизни вредителей мѣстнаго сельскаго хозяйства, вырабатываетъ способы борьбы съ ними и содѣйствуетъ проведенію въ жизнь пріемовъ борьбы, признанныхъ наиболѣе цѣлесообразными.

§ 2. Лицо, приглашаемое по представленію Тульской губернской земской управы для завѣдыванія энтомологической станціей, состоитъ при мѣстномъ Управленіи Государственными Имуществами, съ откомандированіемъ для завѣдыванія станціей, и утверждается въ этой должности Главноуправляющимъ Землеустройствомъ и Земледѣліемъ. Содержаніе по должности завѣдывающаго энтомологической станціей откомандированное лицо получаетъ отъ Главнаго Управленія Землеустройства и Земледѣлія.

§ 3. О планѣ работъ станціи на каждый годъ Тульская губернская земская управа сообщаетъ Департаменту Земледѣлія.

§ 4. Работы завѣдывающаго и остальныхъ служащихъ на станціи

зимою производятся по преимуществу въ помѣщеніи станціи въ г. Тулѣ, а въ остальное время, по возможности, въ мѣстныхъ хозяйствахъ, по заранѣе выработанному плану.

§ 5. Станція производитъ опредѣленія присылаемыхъ хозяевами насѣкомыхъ и образцовъ причиняемыхъ ими поврежденій и указываетъ способъ борьбы съ вредителями. Въ необходимыхъ случаяхъ завѣдывающей станціей по распоряженію Тульской губернской земской управы, мѣстнаго Управленія Государственными Имуществами или Департамента Земледѣлія лично посѣщаетъ мѣстности Тульской губерніи, подвергшіяся нападению вредителей, для указанія хозяевамъ соотвѣтственныхъ способовъ борьбы съ ними.

§ 6. Пользованіе услугами энтомологической станціи, со стороны мѣстныхъ хозяевъ производится на основаніи правилъ, выработанныхъ Тульской губернской земской управой по соглашенію съ Департаментомъ Земледѣлія.

§ 7. Завѣдывающей энтомологической станціей, помимо выполненія намѣченнаго плана работъ и научныхъ изслѣдованій, принимаетъ всѣ зависящія отъ него мѣры къ распространенію среди мѣстныхъ сельскихъ хозяевъ свѣдѣній о работахъ станціи и вообще къ популяризаціи данныхъ прикладной энтомологіи, путемъ печатанія соотвѣтственныхъ брошюръ, листовъ, плакатовъ и т. п., чтенія докладовъ и лекцій по прикладной энтомологіи, а равно путемъ устройства при станціи энтомологическаго музея.

§ 8. Внутреннее управленіе, а равно наблюденіе за техникою стороной дѣятельности станціи, лежитъ на лицѣ, состоящемъ завѣдывающимъ ею. Административное управленіе станціей подчиняется порядку, устанавливаемому Тульской губернской земской управой. Пріемъ и увольненіе служащихъ на станціи и заключеніе съ ними договоровъ производится губернской земской управой. Лица эти подчиняются непосредственному наблюденію завѣдывающаго станціей.

§ 9. Всѣ заявленія, поступающія на станцію, по предметамъ ея задачъ, отъ частныхъ лицъ, принимаетъ завѣдывающей станціей лично, а въ его отсутствіе—лицо, замѣняющее завѣдывающаго въ качествѣ его помощника, причемъ заявленія эти должны быть записываемы въ особую спеціально заведенную для сего книгу, съ отмѣтками о времени поступленія и исполненія.

Всѣ денежные расчеты вѣдаетъ Тульская губернская земская управа.

§ 10. Завѣдывающей энтомологической станціей является отвѣтственнымъ лицомъ, какъ передъ Главнымъ Управленіемъ Землеустройства и Земледѣлія, такъ и передъ Тульской губернской земской управой за правильность производимыхъ станціей работъ.

§ 11. Корреспонденція энтомологической станціей ведется отъ лица завѣдывающаго ею на особыхъ бланкахъ съ надписью: «Энтомологическая станція Тульскаго губернскаго земства», поверхъ нихъ печатаются инициалы: Г. У. З. и З. Департаментъ Земледѣлія.

Примѣчаніе. Всѣ поступающія письма, образцы, документы и проч. хранятся на отвѣтственности завѣдывающаго станціей. Всѣ исходящія отъ станціи бумаги и письма должны быть за № и скопированы въ копировальныхъ книгахъ станціи.

§ 12. Всякая отлучка завѣдывающаго и передача завѣдыванія станціей помощнику можетъ состояться лишь съ разрѣшенія Тульской губернской земской управы и съ вѣдома Управленія Государственными Имуществами.

Въ случаѣ вызова Департамента Земледѣлія, завѣдывающей станціей о своемъ отъѣздѣ доводитъ до свѣдѣнія губернской земской управы и Управленія.

§ 13. Годовой отчетъ о дѣятельности станціи представляется Тульской губернской земской управой, черезъ мѣстное Управление Государственными Имуществами, въ Департаментъ Земледѣлія. Годовой отчетъ можетъ быть печатаемъ по усмотрѣнію Тульской губернской земской управы.

§ 14. Главному Управленію Землеустройства и Земледѣлія предоставляется контролированіе станціи черезъ своихъ чиновъ тѣми способами, какіе оно признаетъ цѣлесообразными.



Ренетъ „Ольга Николаевна“.

Вопросъ о зимнемъ сортиментѣ яблокъ до сихъ поръ волнуетъ умы многихъ садоводовъ Енотаевского уѣзда. Южные и югозападные сорта, какъ кальвилы и всевозможные ренеты, безспорно хороши, но будутъ ли они въ достаточной степени противостоять всѣмъ климатическимъ измѣненіямъ Астрах. губ.—неизвѣстно. Незвѣстно также, каковы они будутъ въ лежкѣ и т. д. До сихъ поръ только ведутся опыты съ такими сортами и хотя уже можно встрѣтить плоды на такихъ деревьяхъ, но это еще не доказываетъ того, что мы должны съ спокойной совѣстью рекомендовать засаживать ими цѣлые сады.

Часто приходится встрѣчать и въ литературѣ, что, молъ, такіе-то сорта прекрасно росли нѣсколько лѣтъ и даже плодоносили и вдругъ одинъ годъ, одна зима прекращали жизнь такимъ деревьямъ или настолько ихъ калѣчили, что долгое время приходилось имъ страдать и болѣть.

А. Робиневичъ, напр., въ „Прогрессивномъ Садоводствѣ и Огородничествѣ“ въ № 34 за 1909 г. пишетъ, что для правильной оцѣнки плодового дерева, его выносливости и урожайности для данной мѣстности слѣдуетъ признать срокъ отъ 15 до 20 лѣтъ и въ доказательство приводитъ примѣръ, какъ одна зима 1902 года въ одномъ саду Харьковской губ. погубила много деревьевъ (яблоней, грушъ и сливъ) уже взрослыхъ, принесявшихъ плоды. Такой-же точно фактъ имѣлъ мѣсто и въ саду В. Ф. Миляева. Груша Бере-Лигеля росла нѣсколько лѣтъ, но зима прошлаго года совершенно прекратила ея существованіе. Были и др. наблюдения въ томъ-же родѣ. Поэтому-то весьма важно найти такой сортъ, который бы не только соотвѣтствовалъ всѣмъ требованіямъ рынка, т. е. былъ-бы красивъ, вкусенъ и т. д., но чтобы въ достаточной мѣрѣ былъ стоекъ и обладалъ лежкостью.

Такимъ именно сортомъ, по моему мнѣнію, можно признать ренетъ „Ольга Николаевна“ о которомъ я и имѣю сообщить нѣсколько словъ.

Впервые этотъ сортъ появился въ с. Сасыкольскомъ, въ саду В. М. Колтакова, и долгое время носилъ мѣстное названіе „Колтаковское“.

Замѣтилъ и оцѣнилъ этотъ сортъ садоводъ В. Ф. Миляевъ, прививши имъ нѣсколько штукъ дер. въ 1904 г. у себя въ саду.

Обслѣдуя сады, членъ Об-ва И. И. Петрушевскій также обратилъ на него особенное вниманіе и для точнаго опредѣленія названія этого сорта имъ было послано нѣсколько штукъ плодовъ въ Петербургъ, гдѣ и было установлено, что этотъ сортъ ренетъ „Ольга Николаевна“.

Правда, яблоко это среднее и даже мельче, но за то вкусъ и красота не оставляють желать ничего лучшаго. Лежкость его изумительна. Будучи кое-какъ свалено въ подвалъ, безъ соблюденія даже элементарныхъ правилъ и предосторожностей, при температурѣ 1 или 2°+ оно вполне сохраняется до юля мѣсяца, т. е. почти до новыхъ, даже пораженные плодожоркой плоды теперь, въ мартѣ м-цѣ, не имѣють ни малѣйшихъ признаковъ порчи. Дерево по выносливости превосходить всѣ др. имѣющіеся здѣсь зимніе сорта; ни одна зима не оказала на него никакого вліянія. Растетъ прекрасно на всякой почвѣ и единственнымъ его недостаткомъ надо признать то, что оно требуетъ много влаги, въ засуху плоды мельчаютъ и даже бывають случаи совершеннаго опаденія цвѣтовъ и завязей.

Форма дерева раскидистая, слегка напоминающая Пепинку Литовскую. Листъ бѣловатый, удлиненный, съ легкимъ пушкомъ на тонкихъ побѣгахъ. Плоды держатся на деревѣ очень прочно до самаго съема, т. е. до 25 сентября и далѣе и «наряжаются» (какъ говорятъ крестьяне) въ красивый ярко-красный цвѣтъ, болѣе темный на солнечной сторонѣ, съ едва замѣтно просвѣчивающими бѣлыми точками. Къ употребленію послѣ съема совершенно не годятся, но по мѣрѣ лежкости, приблизительно съ января м-ца, вкусъ его становится благороднымъ вино-сладкимъ, и чѣмъ далѣе, тѣмъ мяготъ дѣлается нѣжнѣе и ароматнѣе. Въ заключеніе долженъ сказать, что этотъ сортъ безошибочно можно рекомендовать для массовыхъ насажденій и причислить къ промышленному сорту Астраханской губ. Въ настоящее время имъ засаживають большія площади, и изъ с. Сасыкольскаго онъ уже перешелъ и въ сады с. Харабалей.

Н. Шишкинъ.



Вредна-ли известковая обмазка?

Теперь уже вполне выяснилось, что въ Россіи обмазка штамбовъ и сучьевъ растворомъ свѣже-погашенной извести производится во многихъ садахъ выше 20 лѣтъ. Статьи д-ра А. К. Грелля въ журналѣ „Русск. сад.“ въ восьмидесятихъ годахъ—неоднократно указывали и разъясняли полезность обмазки чистою известью, безъ всякой примѣси глины и т. п. Тогда-же предупреждалось въ „Русск. сад.“, что всего лучше обмазывать осенью до наступленія морозовъ (сентябрь) или рано весною (апрѣль). Изъ предосторожности, чтобы не повредить черезчуръ кору, не совѣтовали обмазывать чистою известью съ наступленіемъ жаровъ, хотя отдѣльные опыты обмазки штамбовъ въ маѣ дали хорошіе результаты.

Многіе садоводы съ самаго начала примѣненія извести боялись ея ѣдкаго дѣйствія на кору, а потому старались нейтрализовать дѣйствіе извести примѣсью глины, коровяка и т. п. Тогда-же А. К. Грелль совершенно основательно разъяснилъ, что только одинъ известковый растворъ, и притомъ изъ комковой извести (не распушенки), способенъ, какъ каленымъ желѣзомъ слегка обжечь наружный опробкованный слой коры и этимъ убить всѣ мхи, лишай и зародыши вредныхъ насѣкомыхъ, которыя на зиму прячутся въ складкахъ и трещинахъ коры, въ особенности на старыхъ деревьяхъ. Обжигающее дѣйствіе ѣдкаго известковаго раствора

обнаруживается чрезвычайно благоприятно на корѣ, такъ какъ наружный слой ея, если и страдаетъ, то не въ значительномъ размѣрѣ, но за то весной и лѣтомъ псыляется молодая кора, обладающая эластичностью и потому способствующая желательному утолщенію стволонъ и сучьевъ*). Но, чтобы известковая обмазка достигла намѣченной цѣли, нужна тщательная побѣлка стволонъ и сучьевъ, безъ пропусковъ и притомъ растворомъ густоты сливокъ, или сметаны, чтобы послѣ обмазки такая была не стекала, а застывала-бы на обмазанныхъ частяхъ дерева. При морозахъ побѣлка известью не должна производиться.

Въ моихъ садахъ известковая обмазка чистою известью производится свыше 15 лѣтъ и, хотя за этотъ долгій періодъ наблюдалось засыханіе отдѣльныхъ 35—40-лѣтнихъ яблонъ, однако, по тщательному изслѣдованію, въ этомъ винить известковую обмазку ни въ какомъ случаѣ не приходилось. Погибали послѣ суровыхъ зимъ отдѣльныя деревья и въ тѣхъ садахъ, въ которыхъ никакой обмазки не производили. Вопросъ о томъ, вредна или полезна известковая обмазка—поднимался давно. На первомъ международномъ съѣздѣ садоводовъ въ Петербургѣ—вопросъ этотъ оставленъ открытымъ, и было рекомендовано продолжать производить опыты такую обмазкою. Въ Киевскомъ Обществѣ Садоводства лѣтъ 8—10 тому назадъ вопросъ этотъ былъ поднятъ, и противники известковой обмазки не привели ни одного основательнаго довода въ доказательство вреда такой поливки. Постановлено вновь производить опыты известковой обмазки.

Всѣ эти сомнѣнія, по моему мнѣнію, доказываютъ лишь одно, что садоводы, возбуждающіе вопросъ о вредѣ известки, недостаточно были внимательны къ деревьямъ своего сада до примѣненія обмазки. Известковая обмазка ихъ заинтересовала тѣмъ болѣе, что старыя практики-садовники всегда были противъ известки. Поэтому неудивительно, что они стали больше слѣдить за жизнью деревьевъ и тогда-то стали замѣчать различныя поврежденія коры, которыя раньше десятки лѣтъ ускользали отъ ихъ вниманія.

Но, какъ бы то ни было, а если та или другая работа въ саду возбуждаетъ сомнѣніе—надо отнести къ ней внимательно и не отдѣлываться молчаніемъ. Вотъ почему нахожу полезнымъ перепечатать изъ № 10 журнала „Садъ, Огородъ и Бахча“ за 1909 г. весьма интересную статью „Случай обмазки плодовыхъ деревьевъ чистою известью“, изъ которой читатель едва-ли вынесетъ заключеніе о вредѣ известковой обмазки. Статья эта дословно указываетъ и литературные источники, достаточно компетентные, въ пользу такой обмазки. Но, возможно, что и теперь, среди садоводовъ найдутся противники подобнаго, по нашему глубокому убѣжденію, полезнаго примѣненія известки. Просимъ ихъ присылать свои наблюденія и выводы. Они будутъ напечатаны въ журналѣ, дабы сами читатели могли быть судьями по такому интересному вопросу. *М. Балабановъ.*

Хуторъ Никольскій, Курскій губ.

Примѣчаніе редактора. Лично я всегда стоялъ и стою за обмазку чистой, свѣжепогашенной известью послѣ того, какъ имѣлъ нѣсколько случаевъ наблюдать результаты такой обмазки въ плодовыхъ садахъ, по совету покойнаго А. К. Грелля. Значительныхъ опытовъ въ этомъ отношеніи мнѣ самому не приходилось производить, но у себя я всегда обмазывалъ деревья только известью и никогда не замѣчалъ, чтобы деревья страдали отъ этого. Кому приходилось видѣть, какъ легко осыпаются мхи, лишай, даже куски омертвѣвшей коры послѣ известковой обмазки,—тотъ согласит-

*) Это-же обстоятельство дѣйствуетъ въ свою очередь весьма благоприятно на образованіе короткихъ вѣточекъ, несущихъ намъ плодовые почки, основу урожая.

съ высокой полезностью примѣненія такихъ обмазокъ. Къ сожалѣнію, въ голову не приходило производить параллельныхъ опытовъ обмазки деревьевъ чистой известью и въ смѣси съ глиной. Въ виду важности вопроса, и я присоединяю къ просьбѣ почтеннаго Михаила Софроновича, чтобы наши плодководы-практики высказались по этому поводу. Настойчивость г. Васильева, съ которой онъ совершенно голословно возстаетъ противъ обмазки стволовъ деревьевъ чистой известью, конечно, никого не убѣдитъ.
(„Прогр. Сад. и Огор.“).



По поводу мнѣнія г. Чукаева о примѣненіи извести.

(№ 2, жур. «С. О. и Б.», 1910 года).

«Обмазываніе растворомъ, содержащимъ значительное количество извести, молодыхъ деревьевъ, какъ имѣющихъ нѣжную кору, а въ особенности выращенныхъ при поливѣ, хотя-бы уже и взрослыхъ, благодаря тому обстоятельству, что поливъ создаетъ неимовѣрное разрастаніе камбіального слоя и не даетъ возможности корѣ загрубѣть, кромѣ вреда, ничего не можетъ принести».

Съ этимъ мнѣніемъ едва-ли можно согласиться. Какъ сторонникъ практическаго примѣненія извести въ теченіе цѣлаго десятилѣтія, въ разныхъ мѣстностяхъ, я доказаннаго счеvidнаго вреда отъ извести не встрѣчалъ. Встрѣчались только случаи, когда плодовые деревья вообще не нуждались ни въ какихъ лѣченіяхъ и—только.

Что касается «юга Россіи» и «поливной культуры» деревьевъ, на которыя указываетъ г. Чукаевъ—я держусь нѣсколько иного мнѣнія. Случаи и здѣсь могутъ быть, когда деревьямъ не нужна известь (ожоги и нападенія насѣкомыхъ въ кору присущи только больнымъ деревьямъ, или заболѣвающимъ), но—чтобы жаркое лѣто и поливъ исключали совсѣмъ ея необходимость,—согласиться нельзя.

Глубокая питательная почва, хорошій техническій уходъ, сортъ подходящій къ условіямъ данной мѣстности—да, а одинъ поливъ нѣтъ.

Увѣрять-же, что у насъ съ этой стороны все обстоитъ благополучно, едва-ли кто станетъ, а поэтому примѣненіе извести и въ нашихъ условіяхъ такъ-же, какъ и вездѣ, можетъ быть и очень полезнымъ¹⁾.

Что же касается ссылки на разстояніе камбіального слоя отъ полива, то надо замѣтить, камбіальный слой разрастается сильнѣе тамъ, гдѣ условія для роста данной породы плодоваго или иного дерева во всѣхъ отношеніяхъ хороши, т. е. гдѣ дерево быстро растетъ, сильно увеличиваясь въ своихъ размѣрахъ съ каждымъ годомъ; явленіе это можетъ быть не только на югѣ, а гдѣ угодно, напр., годичный колыча южнаго дуба гораздо мельче годичныхъ колецъ дуба сѣвернаго и пр.

Камбіальный слой, какъ слой живыхъ клѣтокъ въ области—между корою и древесиной—отправляетъ свои функціи не только въ зависимости отъ полива и тепла, а еще въ большей степени отъ физическихъ и

¹⁾ Не одинъ уже разъ известью спасались заболѣвшія отъ затопленія деревья въ займищныхъ и при-ильменныхъ садахъ, когда на нихъ массами нападаютъ въ іюнь, въ іюль корофы по 8-10 шт. на кв. верш.

химическихъ качествъ почвы, чѣмъ мы, какъ я уже упомянулъ, не можемъ похвалиться и что намъ показываетъ слабый ростъ нашихъ плодовыхъ деревьевъ.

Большее-же движеніе воды по стволамъ плодовыхъ деревьевъ при поливной культурѣ не можетъ оказать вліянія на разрастаніе камбія, т. к. вода движется по сосудамъ древесины и испаряется въ воздухъ, отдавая только ему дань.

П. Растегаевъ.



Какъ я разводилъ вишню въ займищѣ.

(Подлинный разсказъ крестьянина—мелкаго скотовода).

Всѣ садовники говорятъ, что по займищу вишня въ нашихъ мѣстахъ не можетъ идти; во время разлива Волги она скорѣе всего гибнетъ отъ воды. А по моему это не совсѣмъ вѣрно; воды она боится, объ этомъ нечего и говорить, но она можетъ ее и не бояться, можетъ отъ нея и не страдать.

Со мной былъ такой случай:—лѣтъ десять тому назадъ я перекочевалъ изъ степи въ займище. Мужикъ я не богатый, семья была большая, въ селѣ мы почти не жили, а жили больше въ степи со скотомъ. Тамъ какъ-то повольготнѣй и простору больше для тебя; но на этотъ разъ намъ и степь не понравилась—трава погорѣла, жарница, пыль и ни тебѣ, ни скотинѣ негдѣ притулиться, да и нечего взять. Перебрались въ займище, я выбралъ высокенькую «гривку» на берегу еречка, въ самомъ глухомъ углу нашихъ общественныхъ владѣній. Отъ села это будетъ верстъ 60 или больше. Построилъ тамъ хатку и сейчасъ-же началъ разводить около нея садикъ. До сада я охотникъ, а тутъ и земля хорошая, и вода возлѣ, и защита кругомъ,—словомъ лучшаго мѣста подъ садъ и не сыскать. Сажалъ больше вишню, она мнѣ какъ-то больше нравится (садъ-то я дѣлалъ для своей семьи), легче принимается и скорѣе растеть, да и присадокъ-то кумъ давалъ даромъ, сколько угодно.

Ухаживалъ я за ней очень хорошо. Огородилъ высокимъ плетнемъ, землю глубоко перекопалъ, травинкѣ не давалъ нигдѣ пробиться. Ну, братецъ ты мой, и росла-же она у меня! И чудно—ягоды давала чуть не въ три раза крупнѣе, чѣмъ въ другихъ садахъ по займищу, и поспѣвали онѣ на цѣлыхъ три недѣли позже. Тамъ, по селамъ, бывало, вишня давно уже прошла, мелкая, источенная, и у насъ только начинала наливать, да ягоды-то все крупныя, чистыя, сочныя и сладкія. И стоитъ, бывало, съ низу до верху усыпана ими, съ погнувшимися вѣтками; впору подставки ставить. Ну, право, была красивѣе картины. Только не долго Богъ привелъ намъ попользоваться съ нея плодами,—погибла отъ воды. Было это въ 1908-мъ году. Весна была не изъ раннихъ, вода начала прибывать только лишь съ 15 апрѣля и прибывала сначала очень медленно. Вишня хорошо цвѣла и много давала завязя. Конецъ ея, между тѣмъ, приближался. Ерикъ нашъ съ каждымъ днемъ все больше и больше полнѣлъ, наконецъ, вышелъ изъ береговъ, всюду затопляя займище. Скотъ свой мы заблаговременно перегнали въ степь; осталась съ нами одна корова, да птица. Ждемъ убыли воды, а она все прибываетъ. Залило весь уже базъ, осталась изба, да

садикъ, но дня черезъ три и изба очутилась въ водѣ и садикъ подъ водой. Что тутъ станешь дѣлать? Правда, говорится—«огонь да вода все могутъ взять». Ерика нашего уже и не видать, все сравнялось съ займищемъ. Торчали лишь верхушки дубковъ, да стояла наша хата съ садикомъ среди воды. Самимъ впору просить о помощи, жили на чердакѣ, а корова въ сѣняхъ на подмосткахъ, все думали вотъ-вотъ спадетъ вода, но и ждать оказалось не въ терпезъ, вода всюду,—ноги потрескались, жара отъ солнца и никакого тебѣ нѣтъ ходу, кромѣ рыбной ловли.

Не вытерпѣлъ я, подождалъ попутнаго вѣтерка, взялъ лодку, натянулъ парусъ и маршъ въ село.

Прошло недѣли двѣ послѣ этого—вода спала, я вернулся домой. Ерикъ вошелъ въ берега, но еще сильно бушевалъ. Взглянулъ я на вишни, а онѣ и листочки опустили, пожелтѣли, засохли... Тутъ такая злость меня взяла на воду, я схватилъ свою шапку съ головы, бросилъ ее въ ерикъ—«на, говорю, и шапку мою, неси въ Астрахань, коли взяла мои вишни!»

Теперь смѣшно, а тогда впору плакать. Но странно одно обстоятельство: б деревьявъ, корни которыхъ находились, хотя и въ водѣ, но въ тѣни за избой, остались совершенно здоровы. Тутъ я подумалъ: почему-же я имъ всѣмъ не сдѣлалъ притѣнки надъ корнями? Убило ихъ скорѣе солнце, а не вода, отъ него-то и надо было ихъ защитить.

Не зналъ этого и не сдѣлалъ, а сдѣлалъ-бы и были-бы живы мои вишни.

N.



Изъ жизни отдѣловъ Об-ва.

Первое чтеніе—бесѣда по сельскому хозяйству Красноярскаго Отдѣла 19 февраля 1910 г.

Открывая чтеніе, предсѣдатель отдѣла Г. А. Ларинъ отмѣтилъ несомнѣнный подъемъ въ сферѣ мѣстнаго садоводства*) и объяснилъ это обстоятельство оскуднѣемъ рыбнаго промысла, нѣсколько лѣтъ тому назадъ отвлекавшаго чуть-ли не всѣ рабочія руки, и указалъ, что настоящія чтенія и бесѣды организованы съ цѣлью прійти на помощь возраждающему садоводству. Путемъ взаимнаго обмѣна мнѣній и практическихъ наблюдений, путемъ указаній и совѣтовъ специалистовъ-практиковъ садоводы получаютъ возможность ознакомиться съ улучшенными приемами культуры садовъ, успѣшной борьбы съ вредителями, воспользоваться болѣе выгодными и удобными рынками для сбыта плодовъ и, такимъ образомъ, значительно поднять доходность садовъ. На примѣръ того, что садоводство можетъ быть выгоднымъ промысломъ, предсѣдатель указалъ на сравнительно молодое харабалинское садоводство, успѣвшее, однако, привлечь къ себѣ вниманіе оптовыхъ торговцевъ московскаго рынка.

Далѣе, г. предсѣдателемъ былъ возбужденъ вопросъ объ игнорированіи мѣстными садоводами вишни-шпанки и черешни; эти сорта, выпѣвующіе, благодаря благоприятнымъ климатическимъ условіямъ, довольно рано, должны-бы стать хорошей доходной статьѣй.

*) Въ 1885 г. было 242, въ 1895 г.—266, въ 1905 г.—272 и 1909 г.—320 садовъ.

Признавая преимущество названныхъ сортовъ, гг. садоводы объяснили отсутствіе ихъ въ садахъ тѣмъ обстоятельствомъ, что при разведеніи старыхъ садовъ главное вниманіе хозяева обращали на яблоню; что-же касается молодыхъ садовъ (Сергѣева и Синельникова), то въ нихъ въ значительномъ количествѣ разсаживается вишня-лотовка, имѣющая большой оптовый сбытъ.

На слѣдующій поставленный г. председателемъ вопросъ о незначительномъ развитіи ягоднаго садоводства, могущаго, однако, явиться доходною отраслью и удовлетворить большой спросъ,—садоводъ Кульгави отвѣтилъ указаніемъ на отсутствіе свободной земли въ садахъ въ виду густой посадки деревьевъ.

По просьбѣ садовода Смирнова, ему были рекомендованы присутствующими для посадки во вновь разводимомъ саду два сорта дуль: французскій „дюшесъ“ и „лѣсная красавица“. Эти два сорта, имѣющіеся въ нѣкоторыхъ садахъ, по наблюденіямъ садоводовъ, очень пригодны для мѣстной культуры.

Обративъ вниманіе собравшихся на малую урожайность садовъ, г. председатель находилъ объясненіе этого въ отсутствіи теоретической подготовки—съ одной стороны, а съ другой въ небрежномъ отношеніи владѣльцевъ къ своимъ садамъ, истощенностью почвы, отсутствіемъ удобрения. Между тѣмъ, по его словамъ, хорошимъ удобреніемъ могъ-бы служить перегнившій иль чаканныхъ ильменей. Указавъ далѣе на загрязненность садовъ, председатель рекомендовалъ замѣнить камышовыя изгороди, являющіяся убѣжищемъ для гнѣздъ всевозможныхъ вредителей, деревяннымъ мазутнымъ частоколомъ.

Садоводами Сергѣевымъ и Стукаловымъ было выражено сожалѣніе, что не всѣми садоводами принимаются мѣры для предохраненія садовъ отъ вредителей, и поэтому часто старанія владѣльцевъ въ этомъ направленіи бываютъ безрезультатны, т. к. какой-нибудь заброшенный сосѣдній садъ является рассадникомъ вредныхъ насѣкомыхъ.

Г. Канавинъ, указавъ на изобиліе воды и свободной земли при дворахъ въ г. Красномъ-Яру, совѣтовалъ собравшимся обратить особое вниманіе на разведеніе мелкихъ огородовъ, могущихъ служить большимъ подспорьемъ въ домашнемъ обиходѣ. Яркимъ примѣромъ можетъ служить Прибалтійскій край, гдѣ почти въ каждомъ дворѣ имѣется огородъ для домашнихъ цѣлей.

Затѣмъ садоводъ Сачава говорилъ о способахъ рациональной посадки деревьевъ, подрѣзки; поливкѣ садовъ, удобной и неудобной почвѣ и т. д. Послѣ оживленныхъ преній гг. садоводы пришли въ слѣдующимъ заключеніямъ:

1) Лучшимъ временемъ посадки для данной мѣстности является не осень, а весна. Посадка должна производиться по утрамъ и вечерамъ и при пасмурной погодѣ.

2) При разведеніи садовъ преимущество слѣдуетъ отдавать сѣвернымъ склонамъ бугровъ и суглинистой почвѣ.

3) Сплошная перекопка неудобовыполнима въ виду своей дороговизны.

4) Обрѣзка должна производиться весною до роспуска побѣговъ, послѣдняго года, у хорошо растущихъ—менѣе, у слабыхъ—болѣе.

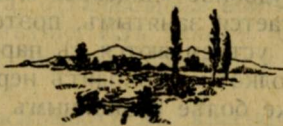
5) Поливка садовъ въ лѣтнее время, принимая во вниманіе мѣстныя климатическія условія, должна быть еженедѣльная.

6) Болѣе удобнымъ при закрываніи лунокъ для предохраненія высыханія почвы слѣдуетъ считать крупный навозъ.

7) При посадкѣ деревьевъ рекомендуются слѣдующія разстоянія между ними: для грушъ и яблонь—4 саж., для сливы и абрикосовъ—4—5 саж., для черной сливы 2 саж.

Затѣмъ ветеринарнымъ врачомъ В. Г. Переспѣловымъ была прочитана лекція о скотоводствѣ въ Россіи сравнительно съ Даніей и Голландіей, о болѣзняхъ скота, о домашнемъ лѣченіи, о значеніи скотоводства въ мѣстномъ хозяйствѣ. Лекція его вызвала живой интересъ, въ особенности, когда лекторъ коснулся сибирской язвы, этого бича нашихъ скотоводовъ. Между прочимъ, лекторомъ были указаны характерные признаки заболѣванія „сибиркой“, выражающіеся въ появленіи быстро увеличивающихся опухолей на груди и горлѣ. Познакомивъ съ разными видами этой болѣзни и мѣрами борьбы съ ней, г. Переспѣловъ, какъ на простѣйшее средство указалъ на слѣдующее: на распушемъ мѣстѣ дѣлаются многочисленныя надрѣзы и натираются сулемой, но самое рациональное предохраненіе отъ заболѣванія—это прививка „сибирки“. Присутствовавшіе садоводы изъявили свое желаніе примѣнять прививку.

Закрывая собраніе, предсѣдатель высказалъ пожеланіе, чтобы садоводы сблизились тѣснѣе, дѣлились-бы своимъ опытомъ и наблюденіями съ товарищами. При отдѣлѣ-же всѣ такіе совѣты и указанія будутъ записываться, дабы всякій интересующійся могъ ими воспользоваться.



Красноярская плодоторговля.

Въ окрестностяхъ г. Краснояра (астрах. губ.) расположено свыше 300 плодовыхъ садовъ съ преобладаніемъ въ нихъ яблоневыхъ насажденій. Разводятся сорта преимущественно лѣтніе, причемъ одни изъ нихъ—болѣе нѣжные, не лежкіе (мамутовское, скороспѣлка), другіе болѣе прочныя, идущіе въ отправку (саратовское, камышевское и цвѣтное). Спѣлыя яблоки появляются уже въ концѣ іюня; іюль—самый развалъ сбора и продажи яблоковъ.

Сбытъ яблоковъ идетъ двумя путями: вывозомъ въ Астрахань и сдачей непосредственно въ садахъ скупщикамъ для вывоза въ Поволжье.

Въ Астрахань идутъ главнымъ образомъ яблоки мамутовское и скороспѣлка; вывозятся, впрочемъ и всѣ другіе сорта, когда они не сданы скупщикамъ или когда садоводъ считаетъ болѣе выгоднымъ продать свой урожай въ Астрахани.

Для вывоза въ Астрахань яблоки снимаются по возможности ближе къ отправкѣ, чтобы товаръ блисталъ свѣжестью, укладываются въ корзины разной величины безъ прослоекъ упаковочныхъ матеріаловъ. Во время укладки яблоки подвергаются сортировкѣ, направленной на приданіе товару «вида». Опредѣленныхъ нормъ сортировки нѣтъ: въ одну корзину идутъ и чистыя яблоки и съ червоточиной; нѣтъ и строгой сортировки по величинѣ. «Заличка» господствуетъ всюду—у однихъ больше, у другихъ меньше. Яблоки съ дефектами стараются размѣстить такъ, чтобы они не бросались въ глаза; верхъ корзины «заличается» и болѣе крупными, и болѣе цвѣтистыми яблоками, вытертыми до глянца. Къ искусству-же укладки относится такое размѣщеніе яблоковъ въ корзины, чтобы она казалась возможно полной при меньшемъ количествѣ плодовъ. По укладкѣ корзина зашивается сверху какой-либо матеріей, а на зашивкѣ вырисовывается краской какая-нибудь мѣтка—иниціалы имени и фамиліи садовода, кружки, кресты и т. п. значки. Мѣтка корзины полной фамиліей владѣльца товара не практикуется. Въсъ упакованной корзины съ яблоками отъ 30 до 35 фунт.

Вечеромъ производится погрузка корзинъ съ яблоками на пароходъ, и еще до свѣта или съ разсвѣтомъ—яблоки уже въ Астрахани. Товаръ сопровождается его хозяиномъ; большую партію—въ 40—50 корзинъ—сопровождаютъ обыкновенно двое. Обычной фрахтъ—5 коп. съ корзины распространеннаго типа (около 1 п. вѣсомъ); корзина меньшаго размѣра оплачивается 3 коп., большаго (бѣльева) — по 8 коп. Погрузка съ пристани на пароходъ производится пароходствомъ, выгрузка-же—кладчиками. Обыкновенно выгрузку берутъ на себя матросы по 1 к. съ корзины.

Торговля въ Астрахани красноюярскими яблоками съ давнихъ поръ сосредоточивается на Малыхъ Исадахъ. Поэтому перевозка фруктовъ сосредоточивается обыкновенно въ рукахъ того пароходства, которое имѣетъ пристань у Малыхъ Исадъ. Тщетно другія пароходства стремятся оттянуть часть грузовъ пониженіемъ фрахта и предоставленіемъ другихъ льготъ кладчикамъ (обратный проѣздъ безплатно), ничто не помогаетъ. Этимъ пароходствамъ перепадаетъ лишь грузы, которые идутъ транзитомъ...

Пароходъ присталъ. Начинается страшная суматоха. Всѣ помыслы торговцевъ направлены на то, какъ-бы раньше другихъ поспѣть на площадку и занять наиболѣе удобное «лицевое» мѣсто. Постановкой хотя-бы одной корзины мѣсто считается занятымъ, поэтому съ корзинами въ рукахъ торговцы, какъ лава, устремляются съ парохода на пристань. Обычная въ такихъ случаяхъ толкотня доходитъ нерѣдко и до ругани. Дальнѣйшая выгрузка идетъ уже болѣе спокойнымъ темпомъ. Выгружаютъ или сами кладчики, или, какъ было указано, сдаютъ матросамъ по 1 коп. съ корзины. Та или иная прикосновенность къ матросамъ—личныя знакомства, общіе торговые интересы и проч.—даетъ нѣкоторымъ торговцамъ возможность всегда занимать лучшія мѣста на рынкѣ и скорѣе выгрузить товаръ.

Но вотъ корзины разставлены рядами на площадкѣ; покрывки ихъ отогнуты; торговцы устроились со своимъ багажемъ у товара; рынокъ открытъ.

Нерѣдко еще чуть брезжитъ, а ужъ покупатели обходятъ ряды, приглядываются къ товару, прицѣниваются, соображаютъ размѣры привоза. Главными покупателями являются фруктовики-персы съ Малыхъ Исадъ и др. городскихъ рынковъ и торговцы-разносчики. Съ сортами и ихъ достоинствами они хорошо знакомы. Выше всего цѣнятся или мамутовское интенсивной яркой окраски, красная скороспѣлка, камышевское и алое саратовское. Также мамутовское, но не цвѣтистое, или вкусное, но невидное яблоко желтой скороспѣлки (Аркадъ сахарный?)—не обращаютъ вниманія и расцѣниваются значительно дешевле. Цѣна яблоковъ колеблется въ зависимости отъ спроса, предложенія, качества товара, времени прихода парохода, отъ погоды, сроковъ сезона, отъ сорта и проч. Первосортный товаръ расцѣнивается отъ 60 к. до 1 р. 50 к. за корзину обычнаго типа. Въ среднемъ, хорошія лѣтнія яблоки проходятъ отъ 1 р. до 1 р. 20 к.—1 р. 30 к. за пудъ. Впрочемъ, учесть цѣны, при отсутствіи правильной сортировки плодовъ и неопредѣленности мѣры, какой продаются яблоки, весьма затруднительно. Эти обстоятельства вносятъ, кромѣ того, въ плодоторговлю много смутнаго, неопредѣленнаго и отрицательнаго, дающаго просторъ положенію—«не обманешь,—не продашь». Искусство укладки, умѣнье «заличить» товаръ, форма корзины (объемистая по виду, но маловмѣстительная), все это создаетъ массу недоразумѣній между продавцами и покупателями, вызываетъ между ними дикія и грубыя столкновенія, заканчивающіяся подчасъ въ полицейскомъ участкѣ.

Къ 10—11 ч. утра торгъ обыкновенно заканчивается; торговцы связываютъ корзины и грузятъ ихъ на пароходъ (обратная доставка корзинъ производится пароходствомъ безплатно). На другое утро торговцы уже до-

ма. Такимъ образомъ на каждую поѣздку съ яблоками въ Астрахань тратится 1½ сутокъ. Многіе садохозяева въ теченіе 2—3-хъ недѣль ведутъ положительно кочевую жизнь: только пріѣдутъ домой—готова уже новая партія яблоковъ, опять надо ѣхать въ Астрахань. Въ разгаръ сезона доставляются ежедневно въ Астрахань 400—600 корзинъ; къ «спасамъ» (въ первыхъ числахъ августа) вывозъ достигаетъ до 800—1000 корзинъ.

Какъ было уже отмѣчено выше, торговля яблоками въ Астрахани производится на пароходной пристани. Торговцы располагаются частью на платформѣ, частью по берегу около платформы. При большомъ свозѣ ряды вытягиваются длинной лентой на базарную площадь. Неудобства, съ которыми сопряжена торговля красноярскими яблоками въ Астрахани—тѣснота, отсутствіе закрытія отъ дождя, зноя и пыли—общіе съ неудобствами всѣхъ рыночныхъ торговцевъ, занимающихъ мѣста подъ открытымъ небомъ, и являются результатомъ неблагоустроенности городскихъ рынковъ вообще.

* * *

Въ отправку въ др. города, преимущественно въ Поволжье, идутъ поздне-лѣтніе мѣстные сорта, отличающіеся болѣе продолжительной лежкостью, чѣмъ сорта ранне-лѣтніе. Изъ такихъ сортовъ охотно берутъ саратовское и камышевское. Берутъ, впрочемъ, и др. сорта, удовлетворяющіе требованіямъ транспорта.

Въ то время, когда посѣваютъ въ красноярскихъ садахъ поздне-лѣтнія яблоки, а именно въ концѣ іюля, Поволжье и Средняя Россія еще не имѣютъ своихъ яблоковъ; поэтому красноярскія яблоки находятъ хорошей сбытъ.

Въ Поволжье красноярскія яблоки вывозятся исключительно скупщиками. Свои операціи они начинаютъ еще съ зимы: даютъ задатки, выдаютъ ссуду мукой и предметами ловецкаго снаряженія (большинство садоводовъ въ то-же время и рыболовы). Въ началѣ іюля скупщики обходятъ сады, знакомятся съ состояніемъ урожая и назначаютъ сроки пріема. Въ это-же время опредѣляется и цѣна на яблоки. Садоводамъ, не обязавшимся зимними задатками, расцѣнка назначается выше.

Въ обусловленные сроки въ сады являются довѣренныя съемщика съ упаковщиками. Съемъ плодовъ лежитъ на обязанности садовода, упаковка-же и упаковочный матеріалъ—съемщика. Передъ упаковкой плоды сортируются по величинѣ и качеству. «Мѣрнымъ», т. е. идущимъ въ дѣло, считается яблоко, превышающее въ своей широкой части обхватъ большого и указательнаго пальцевъ руки не менѣе, какъ на толщину одного пальца (около 4 верш.) Яблоки меньше этого размѣра бракуются. Въ качественномъ отношеніи отбираются въ первую голову яблоки совершенно чистыя; затѣмъ, принимаются и съ нѣкоторыми дефектами, не мѣшающими яблокамъ выдерживать транспортъ: съ засохшими кожными ссадинами и образованиями, съ сухой червоточиной и проч. Яблоки со свѣжей червоточиной, помятыя, упавшія съ дерева—бракуются, какъ не прочныя. Отсортированныя яблоки укладываются въ ящики и корзины разной величины. Передъ упаковкой корзинъ и ящики выстилаются оберточной бумагой. Яблоки укладываются возможно плотнѣе; прослоекъ между рядами не дѣлается; верхній рядъ покрывается бумагой, а затѣмъ ящики заколачиваются, а корзины обшиваются сверху прочной матеріей. Упакованный товаръ взвѣшивается на городскихъ вѣсахъ и производится расчетъ; оплачивается только чистый вѣсъ яблоковъ. Цѣны на яблоки, сдаваемые скупщикамъ, зависятъ главнымъ образомъ отъ урожая и колеблются отъ 1 р. до 1 р. 60 к. за пудъ.

Изъ продуктовъ мѣстнаго садоводства, кромѣ яблоковъ, въ отправку идетъ еще слива (черносливъ). Упаковка та-же; плоды для отправки снимаются недозрѣлыми; цѣна колеблется отъ 80 к. до 1 р. 20 к. за пудъ.

* * *

Самые ранніе сорта яблоковъ, каковы мамутовское и скороспѣлка, въ отправку, какъ выше было указано, не идутъ вслѣдствіе ихъ нѣжности. Эти сорта, въ особенности мамутовское, дѣйствительно, нѣжны. Но что ихъ не видятъ болѣе отдаленные, чѣмъ Астрахань, рынки, въ этомъ яблоки не повинны. Просто не было до сихъ поръ надлежащей попытки выяснитъ условія, при которыхъ этотъ сортъ можно отправить на далекіе рынки. Вѣдь перевозятъ-же персики, малину, клубнику и т. п. нѣжные фрукты и ягоды. Почему-бы и нашему мамутовскому не повидать столичныхъ рынковъ?

Въ истекшемъ году Предсѣдателемъ Красноярскаго Отдѣла Астрах. Об-ва Садоводства Г. А. Ларинымъ былъ произведенъ такой опытъ.

Отправляясь въ іюль въ Москву, онъ захватилъ съ собою двѣ корзины мамутовскихъ яблоковъ въ обычной упаковкѣ. Яблоки въ дорогѣ (пароходомъ до Саратова) сохранились хорошо. Въ Москвѣ г. Ларинъ ознакомилъ съ мамутовскимъ нѣкоторыхъ фруктошниковъ. По словамъ г. Ларина, яблоки произвели фуроръ своей красотой и своими вкусовыми достоинствами.

Это вполне понятно. Мамутовское яблоко—сортъ столовый перваго ранга, эффектной окраски отъ нѣжно—палеваго до сплошнаго краснаго цвѣта, съ массою переходныхъ ступеней въ окраскѣ; мякоть нѣжная, сочная, винно-сладкая.

Надо удивляться, какъ до сихъ поръ наше мамутовское занимаетъ столь скромное мѣсто въ плодоторговлѣ.

По словамъ г. Ларина, московскіе плодоторговцы выразили намѣреніе обратить свое вниманіе на мамутовское. Приходилось также слышать, что и нѣкоторые изъ постоянныхъ мѣстныхъ скупщиковъ предполагаютъ заняться въ т. г. мамутовскимъ... Давно пора... Первая попытка могутъ оказаться и не совсѣмъ удачными (время сбора, способъ упаковки и перевозки въ отношеніи мамутовскаго еще не выяснены); но эти неудачи не должны обезкураживать.

М. Швецовъ.



Персики и виноградъ, поврежденные крысами.

Крысы въ нѣкоторыхъ садахъ въ городской чертѣ зимой этого года объѣдали кору у персиковыхъ деревьевъ и виноградныхъ кустовъ. По наблюденію садовода П. Ф. Лебедева (садъ т. д. И. Свирилина с-вья) крысы, объѣдавшія кору, были водяныя, черныя, тупоносая. Деревья и кусты объѣдены въ частяхъ садовъ, находящихся близъ воды. Персиковыя деревья пострадали пригнутыя къ землѣ и закрытыя сѣномъ, такая закрывка дала крысамъ прекрасный пріютъ, т. к. по открытію деревьевъ найдено много крысиныхъ гнѣздъ. Деревья обглоданы съ низа до верха, также и всѣ вѣтви, поврежденія настолько сильны, что потребуютъ вырубить поврежденные деревья. Персиковыя деревья, завернутыя сѣномъ въ вертикальномъ положеніи, остались крысами нетронутыми. Водяная крыса здѣсь появляется періодами. иногда бываетъ нашествіе ея очень велико; и вредъ крысами растительности наносится большой.

Если въ нынѣшнемъ году лѣтомъ и осенью будетъ водяная крыса, то садоводамъ при закрытіи виноградниковъ и персиковыхъ деревьевъ въ лѣжачемъ видѣ на зиму придется принять мѣры, напримѣръ, вкладывать въ кусты ядовитыя средства.



О ссудахъ изъ сельскихъ банковъ подъ душевые земельные надѣлы.

Земскій начальникъ 6-го участка Царевского уѣзда препроводилъ приговоръ Николаевского сельскаго схода отъ 2 августа 1909 года на разсмотрѣніе Астраханскаго Губернскаго Комитета по дѣламъ мелкаго кредита о дополненіи статей устава сельскаго банка. Изъ приговора видно, что сельскій сходъ постановилъ ходатайствовать объ увеличеніи нормы кредита одного заемщика банка до 500 рублей съ правомъ пріема въ обезпеченіе исправнаго платежа въ залогъ земельныхъ душевыхъ надѣловъ, причемъ ссуды выдавались-бы на срокъ отъ 1 года до 5 лѣтъ. (Представленъ проектъ правилъ).

Мотивомъ къ этому ходатайству служить то обстоятельство, что послѣ приговора отъ 22 марта 1909 года о передѣлѣ надѣльной и купленной земли разъ навсегда за собственникомъ съ началомъ пользованія съ 1910 года, у крестьянъ появились массовыя продажи въ вѣчность земельныхъ надѣловъ и что если увеличить выдачи ссудъ банка до 500 рублей подъ залогъ душевого надѣла, то этимъ можно если не совсѣмъ избѣжать продажи земли, то во всякомъ случаѣ уменьшить ея массовую продажу.

Такъ какъ въ правилахъ о залогѣ, выработанныхъ въ Центральномъ Комитетѣ по дѣламъ мелкаго кредита, не предусмотрены залогомъ надѣльныхъ земель въ какой бы-то ни было формѣ; и изъ доклада Земскаго Начальника 6-го участка Царевского уѣзда не видно, за счетъ какихъ суммъ будетъ производить банкъ выдачу крупныхъ ссудъ подъ залогъ, а также не представленъ балансъ банка и нѣтъ заключенія по сему Земскаго Начальника, то Астраханскій Губернскій Комитетъ по дѣламъ мелкаго кредита ходатайство Николаевского сельскаго схода объ увеличеніи нормы кредита до 500 рублей и разсмотрѣніе правилъ подъ залогъ земельныхъ надѣловъ снялъ съ очереди, до тѣхъ поръ, пока не будутъ представлены Земскимъ Начальникомъ 6-го участка Царевского уѣзда подробныя свѣдѣнія съ балансомъ банка, послѣ чего докладъ внесется вторично на разсмотрѣніе Комитета въ соединенномъ засѣданіи съ особо приглашенными членами Губернскаго Присутствія.

Такимъ образомъ, Николаевскій (Царевского уѣз. Астраханской губ.), сельскій сходъ, поднявъ новый и въ высшей степени интересный вопросъ о выдачѣ ссудъ сельскими банками подъ залогъ земельныхъ душевыхъ надѣловъ. Какой результатъ будетъ имѣть это ходатайство Редакція нашего журнала въ свое время напечатаетъ.



О кормовыхъ травахъ и корнеплодахъ.

Инструкторъ Общества П. Н. Растагаевъ сообщаетъ:

«На циркулярное сообщеніе о желаніи Совѣта Общества распространить въ населеніи посѣвъ кормовыхъ травъ и корнеплодовъ—честь имѣю сообщить слѣдующее:

Желающіе вести опытные посѣвы кормовыхъ травъ и корнеплодовъ безусловно будутъ. Съ введеніемъ агрономическихъ и инструкторскихъ штатовъ и съ началомъ агитацій по этимъ-же вопросамъ землеустроительныхъ комиссій и пр. населеніе дѣлается болѣе склонно къ новшествамъ, несмотря на свою пока косность.

Лично мнѣ еще въ 1908 г. приходилось выписывать сѣмена кормовой свеклы экендорфской, почти по личному почину передовыхъ жителей, а въ 1909 г. къ этому корнеплоду прибавлены—люцерна, костерь, тимофеевка, а также много нашумѣвшіе гаолянъ и чумиза. Выписывалось все небольшими количествами, но я здѣсь цѣню главнымъ образомъ личную инициативу крестьянъ.

Наилучшими оказались: свекла, люцерна, костерь, гаолянъ-же (по ихъ—вѣники, въ Царевѣ, напримѣръ, его разводятъ давно уже и только на вѣники, для продажъ 8—10 коп. шт.) и чумиза дали разочарованіе: съ одной стороны потому, что это вѣники, а не что либо болѣе подходящее для насъ, съ другой стороны на мѣстахъ съ полевыми растеніями дали ростъ огъ $\frac{1}{4}$ до $\frac{1}{2}$ арш.

Въ 1910 году чрезъ меня-же выписаны опять—люцерна, костерь, тимофеевка и сахарная свекла; все опять-таки въ небольшомъ количествѣ для небольшихъ опытовъ (лица, которымъ выписывалъ, слѣдующія: Антохинъ А. Я., Софроновъ Т. К., Соловьевъ А. Ф., Соловьевъ М. А., Соловьевъ С. И., Леоновъ И. Л., Васильевъ О. С., Мазинъ с. Колобовки—имя не записано).

Если Совѣтъ Общества пожелалъ-бы придти и съ этой стороны на помощь населенію въ посильныхъ размѣрахъ, то всѣ эти лица, а также и другія взялись-бы вести испытанія. Это, кромѣ того, что дало бы возможность распространять свѣдѣнія о посѣвныхъ кормовыхъ травахъ, но еще большую сослужило-бы службу для края своимъ опытомъ, на чемъ остановиться при извѣстныхъ условіяхъ.

По моему мнѣнію, у насъ существуютъ два большихъ препятствія къ введенію травосѣянія: первое—малое знакомство вообще съ травосѣяніемъ населенія, второе—особенныя условія края (глинистая почва, солончакъ, засухи, затопленія и пр.), преодолѣть которыя возможно лишь опытами.



О шелководствѣ.

Огъ сотрудника по шелководству Главнаго Управленія Землеустройства и Земледѣлія М. И. Гостинцевой въ Совѣтъ Астраханскаго Общества Садоводства, Огородничества и Полеводства поступило слѣдующее обращеніе:

„Въ виду того, что шелководство все болѣе распространяется и что ощущается нужда въ преподавателяхъ-практикахъ, я хотѣла бы узнать,

не желаете-ли Вы, чтобы я обучала этому дѣлу одного изъ Вашихъ инструкторовъ, или членовъ Вашего Общества.

Я готова учить ихъ шелководству, конечно, безвозмездно, но при условіи съ ихъ стороны аккуратнаго посѣщенія и точнаго выполненія моихъ правилъ*.

Вслѣдствіе большой работы по прямымъ своимъ обязанностямъ (садоводству и огородничеству), которую несутъ сейчасъ инструктора Общества, Совѣтъ не имѣлъ возможности опредѣлить въ этомъ году кого-либо изъ инструкторовъ для изученія шелководства въ размѣрѣ, потребномъ для преподавателя-практика. Обращеніе г. Гостинцевой Совѣтъ постановилъ отпечатать въ журналѣ Общества для свѣдѣнія интересующихся дѣломъ шелководства въ нашемъ краѣ.



Съѣздъ Садоводовъ въ Симбирскѣ.

Симбирскій Отдѣлъ И. Р. О. Садоводства покорнѣйше просить Васъ не отказаться принять участіе въ *Съѣздѣ Садоводовъ и Садовладѣльцевъ* Поволжскаго района, а также просить Васъ о возможно широкомъ распространеніи правилъ и программъ съѣзда и о привлеченіи возможно большаго числа лицъ, интересующихся садоводствомъ, къ участію въ съѣздѣ.

Лицамъ, *заявившимъ заранее* о желаніи участвовать въ съѣздѣ, предполагается предоставить *бесплатныя квартиры* на время съѣзда.

Предсѣдатель **А. Афанасьевъ.**

Секретарь **Л. Ивановъ.**

Всѣ справки по съѣзду можно получать у Предсѣдателя Бюро съѣзда *Ст. Ст. Рогозина*, Симбирскъ, Большая-Саратовская ул., № 29. По этому-же адресу направлять и всякую корреспонденцію, касающуюся съѣзда.

Программа съѣзда садоводовъ и садовладѣльцевъ Поволжскаго района въ г. Симбирскѣ съ 23-го по 26-е августа 1910 г.

(*Съѣздъ открывается 23-го числа въ 10 часовъ утра*).

§ 1. Выясненіе общихъ и частныхъ мѣропріятій, могущихъ служить къ дальнѣйшему развитію и улучшенію садоводства и огородничества въ среднемъ Поволжьѣ.

§ 2. Обь организациі союза садовладѣльцевъ и при немъ справочнаго Бюро спроса и предложенія по сбыту урожая плодовъ. Гдѣ желательнѣе и удобнѣе открыть это Бюро.

§ 3. Обь устройствѣ показательныхъ садовъ и огородовъ и опытно-помологической станціи въ среднемъ Поволжьѣ.

§ 4. Обь устройствѣ краткосрочныхъ курсовъ, чтеній и бесѣдъ по садоводству и огородничеству, о распространеніи книгъ и брошюръ и о другихъ способахъ распространенія знаній по садоводству и огородничеству среди населенія.

§ 5. О мекомъ кредитѣ для садовладѣльцевъ.

§ 6. Какъ и чѣмъ могутъ приходиться на помощь садоводству и огородничеству мѣстныя общества садоводства и плодоводства.

§ 7. Обь организациі періодическихъ выставокъ—базаровъ.

§ 8. Обь устройствѣ и открытіи школъ садоводства въ среднемъ Поволжьѣ и обь устройствѣ садовъ при народныхъ училищахъ.

§ 9. Способы обезпеченія садоводовъ хорошимъ посадочнымъ матеріаломъ.

§ 10. Организация мѣръ борьбы съ вредителями садовъ и возможность въ настоящее время введенія постановленій обь обязательныхъ мѣрахъ борьбы съ этими вредителями.

§ 11. О показательныхъ летучихъ кадрахъ опрыскивающихъ и о средствахъ на организацию этого дѣла.

§ 12. Подборъ промышленнаго сортимента яблокъ, грушъ, вишни, сливы, смородины, крыжовника, малины и земляники для средняго Поволжья.

§ 13. Способы хранения плодовъ и овощей и типы плодохранилищъ.

§ 14. О способахъ упаковки и пересылки плодовъ: въ ящикахъ, коробахъ, корзинахъ и т. п.

§ 15. О технической переработкѣ продуктовъ садоводства и огородничества.

§ 16. Какую форму плодовыхъ деревьевъ признать болѣе подходящей для средняго Поволжья.

§ 17. О весенней и осенней посадкѣ плодовыхъ деревьевъ.

§ 18. О задержаніи снѣга въ садахъ.

§ 19. Обь орошеніи садовъ.

§ 20. Новѣйшія открытія и изобрѣтенія въ области садоводства и огородничества.

§ 21. Обь урегулированіи вопроса съ акцизнымъ вѣдомствомъ по выгодному и плодovому винодѣлію.

§ 22. Обь устройствѣ сѣздовъ садоводовъ средняго Поволжья и какъ всего цѣлесообразнѣ ихъ организовать, какое время слѣдуетъ признать наиболѣе удобнымъ для этихъ сѣздовъ.



Менделѣевскій институтъ.

20-го января 1907 года не стало Д. И. Менделѣева...

Когда Леверрье, на основаніи изслѣдованія орбиты Урана, предсказалъ существованіе неизвѣстной еще планеты, болѣе отдаленной отъ солнца, чѣмъ Уранъ, и когда, въ 1846 г., на основаніи указаній Леверрье былъ открытъ Нептунъ, никто не помышлялъ, что подобныя предсказанія будутъ возможны въ области наукъ, менѣе точныхъ, чѣмъ астрономія, напр., въ химіи. Не прошло, однако, и четверти вѣка послѣ открытія Нептуна, какъ Д. И. Менделѣевъ въ первомъ изданіи своихъ «Основъ химіи», на основаніи открытой имъ періодической законности между химическими элементами, предсказалъ существованіе трехъ новыхъ химическихъ элементовъ и подробно описалъ не только ихъ свойства, но и свойства важнѣйшихъ ихъ соединеній. Его предсказанія блистательно оправдались въ 1875, 1879 и 1886 гг., когда были открыты галлій, скандій и германій, свойства которыхъ поразительно совпали съ предсказаніями Менделѣева. Одного этого открытія было-бы достаточно, чтобы обезсмертить имя ученаго, но въ плодахъ широкой и разносторонней дѣятельности Д. И. періодическая система, однимъ изъ многихъ слѣдствій которой явилось предсказаніе существованія новыхъ элементовъ, составляетъ лишь часть. Въ другихъ облас-

тяхъ химіи, въ физикѣ, въ химической промышленности, въ сельскомъ хозяйствѣ онъ оставилъ вѣчные, неизгладимые слѣды.

На Менделѣевскомъ сѣздѣ русскихъ химиковъ и физиковъ, бывшемъ въ Петербургѣ въ декабрѣ 1907 г., былъ предложенъ и принятъ цѣлѣный рядъ мѣръ для увѣковѣченія памяти великаго русскаго ученаго; несомнѣнно, однако, что ни памятникъ Д. И. въ Петербургѣ, ни медаль его имени, ни стипендіи и школы, открываемыя с.-петерб. общ. упр., не будутъ имѣть такого значенія, какъ Менделѣевскій институтъ, мысль объ учрежденіи котораго возникла въ средѣ московскихъ профессоровъ и была единогласно принята въ заключительномъ засѣданіи сѣзда.

Менделѣевскій институтъ предполагается учредить въ Петербургѣ, гдѣ жилъ, работалъ и умеръ Дм. Ив., и прежде всего устроить въ немъ химическую и физическую лабораторіи, обставленныя согласно послѣднимъ требованіямъ науки и снабженныя даже такими приборами и аппаратами, пріобрѣтеніе которыхъ, по высокой ихъ стоимости, недоступно большей части высшихъ учебныхъ заведеній. Въ этихъ лабораторіяхъ будутъ работать не только лица, состоящія на службѣ въ высшихъ учебныхъ заведеніяхъ Имперіи, но и, — что особенно важно при существующихъ условіяхъ, — частныя лица, не имѣющія офиціального положенія и дипломовъ. Въ институтѣ предполагается также собрать оставшіеся отъ Д. И. аппараты, рукописи, портреты, — вообще все, что связано съ его именемъ и можетъ служить напомниманіемъ о личности этого титана мысли. Затѣмъ еще намѣчены музеи для храненія новыхъ оригинальныхъ химическихъ веществъ, важнѣйшихъ химическихъ и физическихъ приборовъ, задуманныхъ и приготовленныхъ русскими учеными, а также такихъ коллекцій технического характера, которыя наглядно показывали-бы постепенное развитіе соотвѣствующихъ отдѣловъ русской промышленности.

Необходимость въ свободныхъ учрежденіяхъ, являющихся связующимъ звеномъ между наукой и жизнью, давно уже сознана на Западѣ. Учрежденія вродѣ Пастеровскаго института во Франціи, лабораторіи имени Деви и Фарадея въ Англіи, не только не терпятъ недостатка въ средствахъ, но и получаютъ еще колоссальныя пожертвованія отъ частныхъ лицъ для дальнѣйшаго развитія и расширенія своей дѣятельности. Въ Россіи, съ ея неисчерпаемыми природными богатствами, частью совершенно еще нетронутыми, частью-же разрабатываемыми при помощи первобытныхъ пріемовъ, потребность въ такомъ учрежденіи чувствуется особенно настоятельно, и было-бы больно думать, что у насъ не найдется достаточныхъ средствъ для продолженія работы Д. И. и для выполненія его научныхъ завѣтовъ.

Съ Высочайшаго соизволенія открытъ повсемѣстный сборъ пожертвованій для осуществленія Менделѣевскаго института.

И для сбора пожертвованій учрежденъ въ С.-Петербургѣ, при Русскомъ Физико-химическомъ Обществѣ, подъ руководствомъ и покровительствомъ д-ктора будетъ находиться Институтъ, особый комитетъ. По предложенію этого комитета въ Одессѣ открытъ мѣстный комитетъ подъ предсѣательствомъ проф. П. Г. Меликова. Пожертвованія принимаются:

Въ С.-Петербургѣ — казначеемъ С.-Петербургскаго комитета (С.-П.Б., Университетъ, химическая лабораторія).

Въ Одессѣ: 1) у предсѣдателя одесскаго комитета проф. П. Г. Меликова (Нѣжинская, 47); 2) въ редакціи «Вѣстника Винодѣлія» (Канатная, 19); 3) въ Одесской городской химической лабораторіи (Торговая ул., Новый базаръ, въ зданіи крытыхъ рынковъ); 4) въ Обществѣ Естествоиспытателей, въ университетѣ; 5) въ одесскомъ отдѣленіи Императорскаго Русскаго Техническаго Общества (Новосельская, 4); 6) въ Императорскомъ Обществѣ сельскаго хозяйства южной Россіи (Городской садъ).

Составы, замѣняющіе бордосскую жидкость для опрыскиванія растений отъ грибныхъ болѣзней.

Бюро по микологіи и фитонатологіи Ученого Комитета Главнаго Управленія Землеустройства и Земледѣлія.

1. Двусѣрный кальцій.

Въ глиняномъ котелкѣ гасятъ два килограмма (5 фунтовъ) комовой извести, подливая медленно немного воды и всыпая постепенно 1 $\frac{1}{2}$ килограмма (3 фунта 24 лота) сѣрнаго цвѣта, постоянно взбалтывая смѣсь деревянной лопаткой. вмѣсто сѣрнаго цвѣта можно также брать молотую сѣру. Минуть черезъ пять, когда въ котелкѣ образовалась однородная бѣловатая кашица, и сѣра совершенно смѣшалась съ известью, въ котелокъ вливаютъ возможно больше воды и смѣсь варятъ въ продолженіе 45 минутъ или часа. Затѣмъ жидкость процѣживаютъ сквозь рѣдкое сито для удаленія камешковъ и постороннихъ предметовъ и доливаютъ снова воды до общей емкости 100 литровъ (8 ведеръ). Составъ примѣняется тотчасъ послѣ охлажденія и не сохраняется болѣе сутокъ, такъ какъ изъ него выдѣляется сѣра. Деревья и кустарники опрыскиваются имъ исключительно ранней весной, до распусканія почекъ, въ цѣляхъ предохраненія какъ отъ насѣкомыхъ (червецы), такъ и отъ грибовъ. Никогда не слѣдуетъ употреблять этотъ составъ для опрыскиванія растений, покрытыхъ листьями, такъ какъ отъ него листья и плоды получаютъ сильные и опасные ожоги, вызванные присутствіемъ въ немъ сѣрной кислоты.

Весеннее опрыскиваніе указаннымъ составомъ, передъ распусканіемъ почекъ, можетъ быть примѣнено для яблонь и грушъ (противъ парши), для персиковъ (противъ курчавости), для вишенъ (противъ вѣдьминихъ метель), для виноградной лозы (противъ антракноза), для крыжовника (противъ мучнистой росы). Имъ замѣняется первое опрыскиваніе бордосскою жидкостью или чистымъ растворомъ мѣднаго купороса, смазываніе или опрыскиваніе желѣзнымъ купоросомъ и смазываніе чистымъ известковымъ молокомъ. Для опрыскиванія плодоваго дерева средней величины понадобится приблизительно 1 литръ (1,3 бутылки). Для опрыскиванія крыжовника или виноградной лозы на 50 кустовъ понадобится одинъ опрыскиватель Вермореля или Пятца (15 литровъ—1 $\frac{1}{4}$ ведра). Одно ведро этого состава стоитъ 1,87 копеекъ.

II. Смѣсь извести и сѣры.

Для приготовленія простой смѣси извести съ сѣрой въ деревянномъ чанѣ гасятъ въ небольшомъ количествѣ воды 1,5 килограмма (3 фунта 24 лота) хорошей комовой извести, подсыпая постепенно такое-же количество сѣрнаго цвѣта и постоянно взбалтывая смѣсь деревянной лопаткой. вмѣсто сѣрнаго цвѣта можно также употреблять молотую, но хорошо измельченную сѣру. Когда известь свѣжая и не вывѣтрилась, то кипяченіе наступаетъ немедленно, происходитъ бурно и минутъ черезъ пять сѣра совершенно смѣшалась съ известью, причемъ получается однородная желтовато-бѣлая кашица; если же известь уже нѣсколько вывѣтрилась, то кипяченіе наступаетъ не сразу, а минутъ черезъ пять—десять, и въ такомъ случаѣ сѣру слѣдуетъ подсыпать уже послѣ того, какъ нагрѣваніе начинается. Вообще для успѣшнаго приготовленія состава слѣдуетъ употреблять возможно меньше воды, подбавляя ее постепенно лишь въ той пропорціи, которая необходима для облегченія смѣшиванія. Когда бурное кипяченіе прекратилось и вся известь растворилась, полученное известковое молоко разбавляютъ водой до емкости приблизительно 30 литровъ (2,4 ведра) для полнаго охлажденія раствора. Въ такомъ видѣ составъ

можетъ сохраниться нѣсколько дней и даже недѣли двѣ, не теряя своихъ качествъ, причемъ для лучшаго сохраненія къ нему полезно прибавить 50 граммовъ (11,5 золотниковъ) сахара. Передъ самымъ употребленіемъ, къ указанной выше пропорціи доливають еще воды до общей емкости 100 литровъ (8 ведеръ), тщательно смѣшиваютъ жидкость, чтобы не было осадка, и вливають въ опрыскиватели, процѣживая сквозь имѣющееся при каждомъ аппаратѣ сито. Хорошо приготовленный составъ долженъ быть молочно-бѣлаго цвѣта съ желтымъ оттѣнкомъ; если жидкость имѣетъ красноватую окраску, то она не пригодна, такъ какъ можетъ произвести ожоги листьевъ и плодовъ, что имѣетъ мѣсто, если при составленіи смѣси гашеніе извести происходило слишкомъ долго и не было приостановлено во-время вливаніемъ холодной воды, какъ то указано выше.

Смѣсью извести и сѣры можно опрыскивать всѣ растенія, покрытыя листьями и плодами, взамѣнъ бордосской жидкости, противъ различныхъ грибковъ и въ тѣ сроки, которые вообще приняты для опрыскиваній; такъ, для плодовыхъ деревьевъ первое опрыскиваніе производится тотчасъ послѣ цвѣтенія, второе недѣли три или мѣсяць спустя и третье послѣ такого же приблизительно промежутка времени; это послѣднее опрыскиваніе производятъ съ такимъ расчетомъ, чтобы до полного созрѣванія и до сбора урожая плодовъ оставалось около трехъ недѣль, дабы на плодахъ не оставался слишкомъ густой налетъ, обезцвѣчивающій ихъ. Виноградную лозу опрыскивають одинъ разъ до цвѣтенія, когда листья вполне развились, второй разъ послѣ цвѣтенія и третій разъ недѣли три или мѣсяць спустя. Для крыжовника опрыскиваніе производится первый разъ, когда листья развились, второй разъ послѣ цвѣтенія и затѣмъ третій разъ недѣли двѣ или три спустя; у нѣкоторыхъ сортовъ крыжовника листь опадаеть послѣ опрыскиванія, но въ болѣе слабой степени, чѣмъ при употребленіи сѣрной печени. Картофель опрыскивается во время цвѣтенія и второй разъ недѣли три спустя. Вообще, составъ очень хорошо пристаеть къ листьямъ и плодамъ и слѣды отъ опрыскиваній сохраняются до шести недѣль, но сроки опрыскиваній и количество ихъ находятся, конечно, въ зависимости отъ состоянія погоды; въ сырые годы, когда грибки сильно развиваются и составы легко смываются дождями, приходится слѣдить за деревьями и кустарниками, повторяя опрыскиванія, какъ только бѣловато-сизый налетъ исчезаетъ съ листьевъ. Опрыскивать слѣдуетъ обильно, не опасаясь ожоговъ или какихъ-либо поврежденій, которые не наблюдаются даже на самыхъ нѣжныхъ растеніяхъ, страдающихъ отъ нормальной бордосской жидкости, какъ, напр., персики. Первые минуты послѣ опрыскиванія налетъ незамѣтенъ, но уже черезъ 5—10 минутъ, когда жидкость подсохла, на листьяхъ появляются весьма характерныя бѣловато-сизыя пятна, долго сохраняющіяся; опрыскиваніе можно считать удачнымъ, если даже издали все дерево кажется побѣлѣвшимъ. На одно плодое дерево средняго размѣра идетъ до 7 литровъ жидкости, то есть приблизительно половина опрыскивателя Пляцца или Вермореля. На одинъ кустъ крыжовника требуется 1½—2 литра, а на кустъ винограда 2 литра. Цѣна одного ведра этого состава опредѣляется въ 1,508 копеекъ.

До настоящаго времени, на основаніи опытовъ, произведенныхъ въ С.-Америкѣ и въ Россіи, смѣсь оказалась весьма пригодной и одинаковой по своимъ дѣйствіямъ съ бордосской жидкостью, противъ плодовой гнили и парши на яблоняхъ и грушахъ, пятнистости листьевъ яблони, плодовой гнили, пятнистости плодовъ и курчавости листьевъ персиковъ, мучнистой росы крыжовника и розъ, курчавости листьевъ и плѣсени картофеля. Есть основаніе предполагать, что составъ можетъ примѣняться съ одинаковымъ успѣхомъ и противъ другихъ грибныхъ паразитныхъ болѣзней, развитію которыхъ мѣшаетъ опрыскиваніе бордосской жидкостью или обсыпка

сѣрнымъ цвѣтомъ. Къ смѣси сѣры съ известью можно прибавить парижской зелени въ количествѣ 3—4 лотъ на 100 литровъ (8 ведеръ) жидкости, противъ плодоярки и другихъ насѣкомыхъ

Двусѣрнистая известь и смѣсь извести и сѣры изготовляются изъ тѣхъ-же матеріаловъ, приблизительно въ той-же пропорціи, и вся разница между ними заключается въ томъ, что первый составъ представляетъ изъ себя настоящее химическое соединеніе, въ которомъ нѣкоторыя вещества (именно сѣрнистая кислота) опасны для листвы и для плодовъ, тогда какъ второй есть только механическая смѣсь, въ которой химическій процессъ слиянія извести съ сѣрой своевременно приостановленъ охлажденіемъ, путемъ вливанія достаточнаго количества холодной воды. Пользуясь послѣдовательно обоими составами, какъ указано выше, можно, повидимому, обойтись безъ бордосской жидкости и другихъ сравнительно дорого стоящихъ средствъ.

А. Ячевскій.



О повышеніи пошлины на нѣкоторыя сельско-хозяйственныя орудія.

Въ настоящемъ году истекаетъ срокъ дѣйствія правилъ 1897 года относительно пошлинъ на нѣкоторыя категории ввозимыхъ къ намъ сельско-хозяйственныхъ орудій, а именно: на сноповязалки, самосброски, сложныя паровыя молотилки и локомобили, а также на другіе менѣе важныя приборы и орудія. Въ ближайшіе мѣсяцы, а можетъ быть и недѣли, по этому вопросу поступитъ законопроектъ въ Гос. Думу. По имѣющимся свѣдѣніямъ, проэктируется значительно повысить обложеніе не только на машины, но и на орудія, которыя въ настоящее время пользуются сравнительно льготнымъ тарифомъ, и обложить ввозимыя безъ пошлинъ. По существующему положенію сноповязалки, самосброски и сложныя молотилки ввозятся беспошлинно, локомобили при молотилкахъ облагаются пошлиной въ 75 копеекъ съ пуда. Взамѣнъ этихъ правилъ будетъ предложено обложить локомобили и паровыя молотилки пошлиной въ 3 р. 20 коп. съ пуда, сноповязалки и самосброски въ 1 р. 50 к. Такое обложеніе явится дополнительнымъ налогомъ въ пользу промышленности и фиска въ суммѣ 1800 р. съ 10 сил. паровой гарнитуры, въ 80 руб. сноповязалки и 40 руб. съ самосброски.

Признавая, что всякое повышеніе пошлинъ на столь важныя для сельскаго хозяйства орудія вообще недопустимо, хотя-бы и въ меньшемъ размѣрѣ, Харьковское Общество сельскаго хозяйства, обсудивъ настоящій вопросъ и усматривая, что разработка его произошла при близкомъ участіи представителей промышленности и въ тѣ-же время безъ участія представителей сельскаго хозяйства, признало необходимымъ ходатайствовать о томъ, чтобы при пересмотрѣ правилъ 1897 г. пошлины на ввозимыя къ намъ сельско-хозяйственныя орудія не были повышены и, кромѣ того, постановило обратитъ вниманіе на этотъ огромной важности вопросъ возможно большаго числа сельско-хозяйственныхъ обществъ, земствъ и другихъ заинтересованныхъ въ успѣхѣ сельскаго хозяйства общественныхъ учреждений, дабы послѣдніе также высказались и самымъ настойчивымъ образомъ

ходатайствовали о защитѣ интересовъ сельскаго хозяйства, которое въ настоящее время нуждается въ особомъ попеченіи и успѣхи котораго несомнѣнно явятся твердымъ основаніемъ для развитія промышленности, взятой въ цѣломъ, а не той или иной группы ея. Харьковское Общество сельскаго хозяйства полагаетъ, что, неся тяготу по оплатѣ покровительства промышленности въ очень широкихъ размѣрахъ, русское сельское хозяйство имѣетъ право настаивать, чтобы въ отношеніи предметовъ, относящихся къ числу важнѣйшихъ категорій его средствъ производства, было сохранено существующее нынѣ благопріятное обложеніе.

Это обложеніе отразилось явнымъ образомъ на усиленномъ ростѣ числа покупаемыхъ въ Россіи усовершенствованныхъ сельско-хозяйственныхъ орудій и машинъ. Въ то-же время ясно, что усиливающийся спросъ на сельско-хозяйственныя машины внутренняго производства благопріятнымъ образомъ повліяетъ на успѣхи отечественнаго сельско-хозяйственнаго машиностроенія, которое безъ всякаго дальнѣйшаго покровительства сумѣетъ перейти къ производству орудій, доселѣ привозившихся изъ за-границы. Такой естественный ходъ является наиболѣе выгоднымъ во всѣхъ отношеніяхъ.

Возвышеніе пошлинъ и связанное съ нимъ вздорожаніе орудій можетъ оказаться вреднымъ и съ точки зрѣнія правильно понимаемыхъ интересовъ промышленности. Т. к. неминуемо поведетъ къ сокращенію спроса и къ ухудшенію техническихъ качествъ произвдства. Говорить о томъ значеніи, которое имѣетъ машина въ дѣлѣ улучшенія сельскаго хозяйства, особенно въ областяхъ переселенія, представляется излишнимъ. Экономія и выгоды, получаемыя хозяйствомъ отъ каждой машины, достаточно извѣстны, а для хозяйствъ новыхъ—машина является главнымъ рычагомъ и главной гарантіей его успѣха.

Харьковское Общество сельскаго хозяйства, обсуждая вопросъ*), въ засѣданіи 15 февраля, обратило особенное вниманіе на то, что столь важный вопросъ разрабатывается безъ участія представителей сельскаго хозяйства, и постановило ходатайствовать о приглашеніи таковыхъ при дальнѣйшемъ обсужденіи вопроса. Представлялось-бы желательнымъ, чтобы подобныя ходатайства поступили отъ возможно большаго числа обществъ сельскаго хозяйства и земствъ. Вопросъ находится въ стадіи, когда предварительныя обсуждения, быть можетъ, уже закончены, близится время внесенія законопроекта въ Гос. Д. Харьковское Общество рѣшило прежде всего возможно полнѣе освѣдомить всѣхъ заинтересованныхъ въ этомъ дѣлѣ и для этого поручило составить по вопросу о пошлинахъ на сельско-хозяйственныя орудія особое изслѣдованіе, въ которомъ вопросъ долженъ быть освѣщенъ съ точки зрѣнія интересовъ сельскаго хозяйства и успѣховъ сельско-хозяйственнаго машиностроенія. Кромѣ того, Харьковское Общество нашло необходимымъ послать своего представителя въ областныя сельско-хозяйственные центры, для непосредственнаго освѣдомленія членовъ сельско-хозяйственныхъ обществъ, земствъ и другихъ учреждений съ положеніемъ дѣла и принятія тѣхъ или иныхъ рѣшеній безотлагательно, въ виду краткости остающагося для этого времени. Московское Общество сельскаго хозяйства собираетъ мнѣнія по поводу этого вопроса разсылкой опроснаго листка, который будетъ обработанъ въ особой комиссіи. Въ ближайшемъ времени этотъ-же вопросъ явится предметомъ обсуждения общаго собранія Императорскаго Вольно-Экономическаго Общества**).

*) „О возвышеніи пошлины на нѣкоторыя сельско-хозяйственныя машины и орудія“.

***) Совѣтъ Астраханскаго Об-ва Садоводства, Огородничества и Полеводства также обсуждаетъ этотъ вопросъ, чтобы возбудить ходатайство.

Отъ Департамента Земледѣлія.

I.

Главнымъ Управленіемъ Землеустройства и Земледѣлія, по примѣру прежнихъ лѣтъ, продленъ срокъ представленія заявленій о желаніи принять участіе въ конкурсѣ по столовому вину на премію имени Императора Александра III съ 1 февраля 1910 г. по 1 июля сего года.

II.

Въ 1910 г. предстоитъ присужденіе преміи имени Императора Александра III, учрежденной на проценты съ пожертвованнаго для этой цѣли княземъ Львомъ Сергѣевичемъ Голицынымъ капитала, за лучшее натуральное столовое виноградное вино безъ примѣси сахара и спирта, собственныхъ виноградниковъ всѣхъ районовъ Россіи, за исключеніемъ южнаго побережья Крыма, отъ м. Ласпи до Феодосіи.

Премія состоитъ изъ денежной суммы въ 3.000 р.

При присужденіи преміи отдается предпочтеніе винамъ изъ лозъ: 1) Кабернэ (Cabernet) для виноградниковъ на песчаныхъ почвахъ окрестностей Анапы и Дагестана, а также для Елисаветпольской и Эриванской губерній, 2) Рислингъ (Riesling), Пино гри (Pinot gris), Траминеръ (Traminer) и Совиньонъ (Sauvignon), или изъ первыхъ двухъ вмѣстѣ, для виноградниковъ съ мергельными почвами Черноморской губерніи, отъ долины р. Суко до Аше включительно, 3) Саперави и Ркацители для Кахетіи, 4) Мурведръ (Mourvedre) и Тавквери для остальныхъ мѣстностей Закавказья и 5) изъ тонкихъ французскихъ и германскихъ сортовъ—для Бессарабіи.

Заявленія о желаніи участвовать въ конкурсѣ представляются со всѣми необходимыми о хозяйствѣ свѣдѣніями, по установленной для сего программѣ, въ Департаментъ Земледѣлія не позже 1 июля 1910 г.

Допускаемое къ конкурсу вино должно имѣться у владѣльца во время конкурса въ количествѣ не менѣе 10.000 бутылокъ каждаго сорта, объявленныхъ въ продажу по опредѣленной цѣнѣ, причемъ не болѣе половины помянутаго количества можетъ храниться въ деревянной посудѣ.

Премія присуждается, съ утвержденія Г. Главноуправляющаго Землеустройствомъ и Земледѣліемъ, экспертной комиссіей, образуемой при Департаментѣ Земледѣлія изъ чиновъ Главнаго Управленія, винодѣловъ и вино торговцевъ.

Допущенное къ конкурсу вино должно быть представлено въ Департаментъ Земледѣлія къ назначенному для экспертизы сроку, въ количествѣ не менѣе 15 бутылокъ каждаго сорта, изъ коихъ не менѣе 6—поступаютъ въ Магарачскій опытный подвалъ, для храненія и научныхъ цѣлей.

Экспертиза производится въ концѣ конкурснаго года и ведется въ темную.

Двѣ трети преміи выдаются владѣльцу виноградника и одна треть винодѣлу, выдѣлавшему вино. Въ исключительныхъ случаяхъ (недавнее поступленіе на службу винодѣла, веденіе погребнаго хозяйства лично владѣльцемъ или же винодѣломъ безъ непосредственнаго участія владѣльца и проч.) вся премія можетъ быть присуждена одному лицу.

Справки о программѣ для доставленія свѣдѣній о виноградныхъ и винодѣльныхъ хозяйствахъ для соисканія преміи можно получить въ канцеляріи Об-ва Садоводства (Артиллерійская ул., д. Свирилина, (въ Астрахани).



О борьбѣ съ сусликами.

Для ознакомленія арендаторовъ казенныхъ участковъ Николаевского и Новоузенскаго уѣздовъ Самарской губ., Царицынскаго уѣзда Саратовской губ., а также Астраханской губ. со способами борьбы съ сусликами при помощи сѣроуглерода весною сего 1910 года (со второй половины марта), Департаментъ Земледѣлія организуетъ на нѣкоторыхъ казенныхъ участкахъ этихъ губерній подъ руководствомъ состоящаго при Департаментѣ инструктора по борьбѣ съ вредителями сельскаго хозяйства надв. сов. Лебедева показательныя работы по этой борьбѣ и отпускъ за плату сѣрнистаго углерода и приспособленій для затравливанія сусликовыхъ норокъ. Съ тою-же цѣлью Департаментомъ организуются такого-же рода показательныя работы, а равно и отпускъ сѣрнистаго углерода въ Астраханской губ. вообще для земледѣльческаго населенія этой губерніи.

Показательныя работы будутъ производиться на казенныхъ земляхъ Самарской и Саратовской губ. и на надѣльныхъ крестьянскихъ земляхъ Астраханской губ. въ томъ случаѣ, когда арендаторы или сельскія общества выставятъ для этихъ работъ потребное количество своихъ рабочихъ.

На такія работы сѣрнистый углеродъ и приспособленія для затравливанія норокъ сусликовъ предоставляются Департаментомъ Земледѣлія бесплатно.

Во всѣхъ пунктахъ производства показательныхъ работъ на казенныхъ земляхъ, а также въ сс. Таловскомъ, Киселевскомъ и Прютиноскомъ, въ Ханской Ставкѣ и въ слободахъ Владиміровской и Николаевской Астраханской губ. сѣрнистый углеродъ и приспособленія для затравливанія сусликовыхъ норокъ будутъ отпускаться и за деньги со взиманіемъ:

1) За бутылку сѣрнистаго углерода вѣсомъ въ полтора фунта и за 150 готовыхъ шариковъ изъ ваты—15 коп.

Примѣчаніе. За бутылку будетъ взиматься по 5 коп., въ случаѣ возвращенія бутылки, деньги будутъ выдаваться обратно.

2) За проволочный желѣзный крючекъ—20 коп.

Завѣдующіе продажей сѣрнистаго углерода будутъ практически ознакомлять покупателей съ употребленіемъ сѣрнистаго углерода и съ приемами затравливанія норокъ сусликовъ, а также снабжать ихъ краткимъ печатнымъ наставленіемъ.

За разъясненіями по дѣлу борьбы съ сусликами надлежитъ обращаться къ завѣдующему работами инструктору Лебедеву, до открытія работъ—по мѣсту жительства въ г. Саратовъ (Часовенная ул., д. № 65), а послѣ начала работъ,—въ тѣ пункты, гдѣ такія работы будутъ производиться.

Объ изложенномъ Департаментъ Земледѣлія поставляетъ въ извѣстность арендаторовъ казенныхъ земель, а также земледѣльческое населеніе Астраханской губ. и присовокупляетъ, что продажа сѣрнистаго углерода и приспособленій для затравливанія сусликовыхъ норокъ будетъ производиться въ выше-указанныхъ пунктахъ до 10 іюня



Смѣта на устройство маслoбойнаго завода съ капита- ломъ въ 3—4000 руб.

Составилъ техн.-химикъ И. Шемяковъ.

Небольшой маслoбойный заводъ можетъ съ одинаковымъ успѣхомъ функционировать какъ въ городѣ, такъ въ селахъ и деревняхъ. Разсчитывать предприниматель долженъ, прежде всего, на мѣстнаго потребителя и лишь въ послѣдствіи, когда дѣло болѣе или менѣе разовьется, онъ можетъ искать рынковъ и внѣ своего района. Рынокъ найти будетъ не трудно, благодаря слабому сравнительно развитію у насъ маслoбойнаго дѣла. Особыхъ специальныхъ знаній для устройства маслoбойнаго завода не требуется; достаточно имѣть общія свѣдѣнія о схемѣ производства, которая сводится къ слѣдующему.

Зерно сначала очищается отъ сора, пыли и земли на вѣялкахъ и на „змѣйкахъ“ -очисткахъ. Если оно имѣетъ твердую кожуру, какъ, напр., сѣмячки, то нужно разрушить и отдѣлить эту кожуру отъ самого зернышка на особой вѣялкѣ, такъ называемой „рушкѣ“. Очищенное такимъ образомъ зерно поступаетъ на вальцы, гдѣ оно, проходя между двумя стальными цилиндрами, вращающимися въ разныя стороны, раздавливается и въ такомъ видѣ всыпается на фалевку, гдѣ оно, хорошо смоченное, измельчается окончателно подъ двумя бѣгунами (жерновами). Затѣмъ, измельченное и влажное зерно поступаетъ на жаровню, гдѣ, при механическомъ перемѣшиваніи, его подогрѣваютъ до тѣхъ поръ, пока не получится пріятный ароматъ масла, лязга сдѣлается сухой и если послѣдняя (лязга) при сдавливаніи между пальцами выдаетъ изъ себя капли масла. Послѣ этого лязга переносится въ прессъ, гдѣ масло окончателно и выдавливается, стекая въ подставленную посуду.

Какъ видить читатель, производство весьма несложное. Необходимо при этомъ имѣть не болѣе 2—3 рабочихъ. Разрѣшенія губернскихъ властей на открытіе этого дѣла не требуется. Не подчинено оно и фабричной инспекціи.

Столь-же несложно, какъ и производство—оборудованіе маслoбойнаго завода. Зданіемъ для него можетъ служить любая постройка. Необходимое условіе: оно должно быть достаточнo свѣтло и размѣромъ не менѣе 15 аршинъ въ длину, 9 аршинъ въ ширину и высотой не менѣе 5 аршинъ. Оно можетъ быть каменнымъ, деревяннымъ, глинянымъ и т. д. Стоимость найма зданія бываетъ различна, смотря по условіямъ мѣстности. Возьмемъ поэтому среднюю приблизительно цифру и опредѣлимъ стоимость оборудованія:

Наемъ зданія за годъ

150 —

Тамъ, гдѣ нѣтъ даровой силы въ видѣ падающей воды и быстротекущихъ рѣкъ, слѣдуетъ пріобрѣтать нефтяные двигатели, ибо они очень экономны въ топливѣ, просты по уходу за ними, такъ что расторопный рабочій можетъ вполне справиться съ ними, занимаютъ мало мѣста и сравнительно не дороги. Шестисильный двигатель системы „Перкунъ“ достаточнo силенъ для привода въ дѣйствіе всѣхъ машинъ. Цѣна

1400. —

Вѣялка-очистка отъ сора и пыли

30. —

Змѣйка-очистка отъ земли

27. —

Рушка-очистка отъ кожуры

90. —

Вальцы съ двумя цилиндрами

175. —

Фалевка

90. —

Жаровня

105. —

Гидравлическій прессъ	705. —
Ремней на приводы	на 100. —
(Стоимость ремней зависитъ отъ качества, ширины и дли-	
ны ихъ, а потребная длина—отъ величины зданія и взаимнаго	
расположенія всѣхъ машинъ, поэтому нельзя указать точную	
цифру).	
Два бака для воды	60 —
Монтеру при установкѣ машинъ, за фундаментъ для дви-	
гателя, печь для жаровни и пр. около	200 —
Итого стоимость оборудованія	3177. —
Или округляя сумму—получимъ	3200. —

Теперь на очередь выступаетъ вопросъ о матеріалѣ производства. Матеріаломъ могутъ служить зерна: суръпы, горчицы, ржика, подсолнечника, льна, конопли, виноградныхъ сѣмячекъ и пр. Изъ каждаго зерна получается особый сортъ масла. Каждый сортъ имѣетъ свое особое употребленіе. Чтобы не возвращаться къ этому вопросу, отмѣтимъ тутъ-же, что разное зерно даетъ различное количество масла. Напримѣръ, 10 п. горчицы даетъ 3 п.—3 п. 10 ф. масла; 10 п. суръпы—2 п.—2 п. 15 ф. въ зависимости отъ качества зерна и тѣхъ машинъ, на которыхъ оно перерабатывается.

Добывать матеріалъ для производства можно двоякимъ способомъ: или скупая зерно самостоятельно или перерабатывая зерно привозянъ. Въ первомъ случаѣ придется затратить на матеріалъ 2—3 тысячи рублей, сверхъ затраченныхъ на оборудованіе, во второмъ случаѣ никакихъ затратъ, кромѣ затраченной суммы, производить не придется.

Чтобы не затрачивать на покупку матеріала слишкомъ большой суммы и вмѣстѣ съ тѣмъ, однако, не быть въ полной зависимости отъ привоза, рекомендуется сразу использовать оба способа производства, т. е. одновременно перерабатывая и свое зерно и зерно привозянъ, отдавая предпочтеніе послѣднему. Заработокъ при этомъ выразится приблизительно въ слѣдующихъ цифрахъ.

Если предположить, что заводъ останавливается на три лѣтніе мѣсяца (ремонтъ, отсутствіе привоза по случаю полевыхъ работъ и пр.) и что за остальные девять мѣсяцевъ наберется праздниковъ дней 70—получимъ около 200 рабочихъ дней въ году. Считается рабочей день 10 часовъ. Въ часъ перерабатывается зерна 5 п.; значитъ въ 2000 часовъ, т. е. за годъ будетъ выработано—10.000 пудовъ зерна. Беретъ заводчикъ съ привозянъ по 20 коп. съ пуда, за десять тысячъ слѣдовательно—2000 рублей. Предположимъ дальше, что зерно было суръпное. А такъ какъ изъ 10 пудовъ выходитъ два пуда масла, то отъ каждыхъ десяти пудовъ остается 8 пудовъ жмыховъ, отъ 10 т. пудовъ слѣдовательно—8000 пудовъ. Жмыхи остаются въ пользу заводчика. Продаются жмыхи въ настоящее время не ниже 50 коп. за пудъ; сбытъ ихъ постоянно обезпеченъ въ неограниченномъ количествѣ. Итакъ 8000 пудовъ по 50 коп. составляютъ 4000 рублей, да за переработку масла 2000—всего валсвого дохода за годъ 6000 рублей.

Вычтемъ отсюда расходы:	
Трое годовыхъ рабочихъ:	
Одинъ	360 р. —
2 по 300 р.	600 р. —
	960. —

Для двигателя нефти, считая по 1 ф. на силу въ часъ; на 6 силъ въ часъ 6 ф., въ 2000 часовъ 1200 ф.=300 пудовъ по 40 коп. пудъ

Наемъ зданія 150. —

Смазка, отопленіе, вода, мелкій ремонтъ зданія и машинъ и пр. 400. —

Всего расхода за годъ 1630 р.—

Чистая прибыль за годъ выразится въ цифрѣ

6000—1630=4370 р.

Всѣ эти данныя взяты изъ отчетной книги одного маслобойнаго завода Кубанской области, успѣшно работающаго въ теченіе уже восьми лѣтъ привознымъ зерномъ. Но цифры получатся однѣ и тѣ-же, если заводчикъ будетъ работать своимъ зерномъ. Прибыль отъ продажи масла будетъ приблизительно 20 коп. съ пуда, т. е. то-же самое, что получается съ привозянъ; жмыхи-же все равно остаются въ пользу владельца. Въ вычисленіи прибыли можно принять за правило, что прибылью отъ продажи масла или суммой, полученной съ привозянъ за переработку, покрываются всѣ расходы по производству. Сумма-же, вырученная за жмыхи, составляетъ чистую прибыль. Здѣсь кстати будетъ замѣтить, что жмыхи въ неограниченномъ количествѣ охотно покупаетъ извѣстная контора Луи Дрейфусъ и К^о, которая экспортируетъ его за границу.

Намъ осталось еще сказать нѣсколько словъ по поводу закупки зерна въ тѣхъ случаяхъ, когда заводчикъ намѣревается вести производство своимъ зерномъ. Несравненно выгоднѣе покупать зерно не у поставщиковъ, а небольшими партіями непосредственно у крестьянъ. Разница получится въ 20—25 коп. на пудъ.

ОТЪ РЕДАКЦІИ. Такова смѣта небольшого маслобойнаго завода. Въ смѣтѣ указана и та минимальная прибыль, которую заводъ можетъ дать. Оправдается-ли эта смѣта на дѣлѣ? Все зависитъ, конечно, отъ того, кто возьмется за это дѣло. Въ рукахъ энергичнаго и дѣльнаго человѣка всякое дѣло можетъ и должно имѣть успѣхъ. Въ данномъ случаѣ на успѣхъ можно разсчитывать съ тѣмъ большимъ основаніемъ, что растительныя масла, кромѣ употребленія въ пищу, идутъ также на многія чисто техническія цѣли, какъ-то: мыловареніе, освѣщеніе, краски, олифы, смазку машинъ, различныя мази и пр. Такимъ образомъ, сбытъ можно считать всегда обеспеченнымъ. Можно-ли разсчитывать на увеличеніе и расширеніе дѣла? Несомнѣнно. Прибыль, даваемая заводомъ, довольно значительна и часть ея можетъ смѣло пойти на увеличеніе и развитіе производства. Большихъ размѣровъ помещеніе, большихъ силъ двигатель, паралишнихъ рабочихъ, правильная организація скупки зерна—и заводъ изъ года въ годъ можетъ постоянно увеличиваться. Каждое дѣло, начинаясь съ маленькаго, постепенно доходитъ до крупныхъ размѣровъ. Маслобойные заводы не представляютъ исключенія. («Торг. Дѣло»).



Примѣненіе куринаго помета для цвѣтовъ и овощей.

Фегзакъ изъ Лифляндіи сообщаетъ, что его наблюденія надъ дѣйствіемъ куринаго помета на лукъ и на цвѣточныя луковичныя растенія противорѣчатъ установившемуся взгляду на этотъ предметъ. Согласно опытамъ названнаго хозяина, русскій и испанскій лукъ прекрасно удаются, если ихъ при посадкѣ поверхностно удобрить небольшимъ количествомъ куринаго помета. Изъ цвѣточныхъ растеній за поверхностное удобреніе куринымъ пометомъ хорошо отплачиваютъ; нарциссъ, развивающій при этомъ очень крупныя цвѣты, и золотистая лилія, а затѣмъ еще горшечныя гіацинты. Для лилій и гіацинтовъ пометъ вводятъ иногда въ земляную смѣсь. («Хут. Хоз.»).

Х Р Ъ Н И К А.

Я. Ф. Шрейнеръ, энтомологъ Главнаго Управленія Землеустройства и Земледѣлія, почетный членъ Астраханскаго Общества Садовод., Огор. и Полеводства. по ходатайству Об-ва, возбуждаемаго неоднократно, въ этомъ году командированъ Департаментомъ Земледѣлія въ Астраханскую губернію для изученія вновь появившихся вредителей насѣкомыхъ на садовыхъ, огородныхъ и полевыхъ культурахъ и выработки мѣръ борьбы. Г. Шрейнеръ также будетъ работать по совершенствованію въ энтомологіи съ инструкторами Об-ва.

Лопаты и мотыги, образца принятаго въ садахъ сель Астраханскаго уѣзда: Черепахи, Трехпротоковъ, Мошанку, Киличей, Царева, Осыпнубугоринскаго и многихъ другихъ, всегда имѣются въ продажѣ въ складѣ Астрах. Об-ва Садоводства.

Полезное дѣло. Общество „Самолетъ“, отремонтировавъ за зиму свою пристань на Косѣ, въ настоящее время окружило ее посадкой тополей. Въ пыльной и грязной Астрахани чѣмъ больше будетъ зелени, тѣмъ лучше, поэтому желательно, чтобы примѣру об-ва „Самолетъ“ послѣдовали и другія общества и частные владѣльцы.

(„Астрах. Листокъ“).

Мѣдный купоросъ лучшей заграничной марки назначенъ въ продажу изъ склада Астрах. Об-ва Садоводства по цѣнѣ бочками 4 р. 60 к., пудами 4 р. 80 к., фунтами 13 коп.

Удобреніе виноградниковъ голубинымъ пометомъ (гуано), по наблюденіямъ садовника П. Ф. Лебедева, въ саду Т. Д. И. Свирилина С-вья дало хорошіе результаты. Удобреніе настолько сильно воздѣйствуетъ на ростъ куста, что является необходимымъ уменьшать орошеніе; въ противномъ случаѣ кусты начнутъ жировать (буйный ростъ).

Льготный проѣздъ учащихся на экскурсіи. Министерствомъ Путей Сообщенія предположено распространить льготный тарифъ на проѣздъ учащихся въ образовательныя экскурсіи, также и на учащихся среднихъ и низшихъ учебныхъ заведеній, отправляющихся въ научныя и образовательныя экскурсіи отдѣльно отъ группъ учащихся. (Н. Ш.)

Насосы. Астраханскій механическій заводъ „Каспій“ Д. А. Митрофанова выпустилъ въ продажу для орошенія садовъ центробѣжные турбинные насосы особой конструкціи, подающіе значительное количество воды. Цѣна на насосы дешевле привозныхъ заграничныхъ. Этотъ же заводъ выпускаетъ своей постройки нефтяные двигатели. Какъ насосы, такъ и двигатели заводъ ставитъ съ ручательствомъ за исправную работу. Подъ двигатели и насосы этого завода можно имѣть суды изъ Астрах. Отдѣленія Государственнаго Банка.

Русскіе фрукты на лондонскомъ рынкѣ. Какъ сообщаетъ изъ Лондона генеральный консулъ, появленіе русскихъ фруктовъ на лондонскомъ рынкѣ произвело прекрасное впечатлѣніе. Въ доставкѣ фруктовъ изъ Россіи на лондонскій рынокъ до сихъ поръ не было достаточной послѣдовательности, не установилось еще правильной доставки; судя

же по доставленнымъ образцамъ, которые оказались прекраснаго качества, коventгарденскій рынокъ готовъ былъ-бы принять и болѣе значительнаго количества ихъ. Такъ, между прочимъ, крупная фирма Garcia Jacob & Co, 19 Bow Street, Covent Garden, занимающаяся также вывозомъ фруктовъ изъ Россіи, полагаетъ, что торговля русскими фруктами въ Ковент-Гарденѣ могла-бы принять гораздо болѣе значительные размѣры, если-бы русскіе фрукты стали привозиться въ томъ же хорошемъ состояніи, въ которомъ они появились здѣсь за послѣдніе 2 года.

Истребленіе птицъ. Англійскій журналъ „The Nature“ задаетъ вопросъ, что будетъ, если люди истребятъ, наконецъ, всѣхъ птицъ. Дѣло въ томъ, что птицъ становится все меньше и меньше. Ихъ во многихъ мѣстностяхъ истребляютъ съ такимъ усердіемъ, что уже многія мѣстности обратились въ безмолвныя пустыни. Рисуется мрачная картина. Если не будетъ приостановлено уничтоженіе птицъ, то всѣ растенія неминуемо погибнуть вслѣдъ за гибелью птицъ. („Кавк. Хоз.“).

Къ дѣламъ Царевскаго кредитнаго товарищества. Общая сумма товарищества къ 1-му марта состояла изъ 2197 р. 60 коп.

Число выдачъ ссудъ 74.

На аренду земли 33, 895 руб.

Покупка рабочаго скота 27, 695 руб.

Устройство садовъ и огород. 6, 275.

Покупка сѣмянъ для посѣва 3, 85 руб.

Разныхъ 5, 230 руб.

Инстр. П. Растегаевъ.



Библиографія.

Департаментомъ Земледѣлія выпущенъ въ свѣтъ новымъ (8-мымъ) изданіемъ „Систематическій каталогъ изданій Департамента Земледѣлія“ (составленный по 1 февраля 1910 года)

Каталогъ этотъ высылается всѣмъ желающимъ безплатно.

Какъ вести пчелъ въ ульѣ Дадана. Изд. А. Ф. Девріена (С.-Петербургъ).

Эту книгу смѣло рекомендую такимъ начинающимъ пчеловодамъ, которые мало читаютъ, что называются, „маракують“. Для Астраханскаго края она заслуживаетъ особеннаго вниманія въ силу большого распространенія Дадановскихъ ульевъ въ Поволжьѣ. Единственнымъ недостаткомъ книги является отсутствіе описанія и соответствующихъ рисунковъ самаго Дадановскаго улья.

Цѣна книги 30 коп., можно сказать, умѣренная.

П. П.

Вопросы и Отвѣты.

Вопросъ: Прошу сообщить адресъ астраханскихъ торговцевъ фруктами, съ которыми можно завести торговля дѣла. Считаю не лишнимъ замѣтить, что я принимаю въ комиссионную продажу: фрукты, зелень, овощи и другіе товары.

С.-Петербургъ, Гончарная ул., № 11.

А. И. Барабановъ.

Отвѣтъ: Вы можете обратиться къ слѣдующимъ садоводамъ: Федору Никаноровичу Лебедеву (Астрахань, Христорождеств. буг., соб. садъ), Н-мъ В. С. Худикьянцъ (Астрахань), Сергѣю Матвѣевичу Буткову (Астрахань), Александру Ивановичу Алексѣеву (Астр., у Краснаго моста, с. д.), Захарову Тихону Михайловичу (с. Началово, Астрах. уѣзда), Казарову Абрисиму Казаровичу (Астрах., фруктовый складъ, д. Багирова) Лебедеву Петру Федоровичу (садъ Свирилина), Швецову Михаилу Михайловичу (г. Красный-Яръ), Недорѣзову Федору Иосифовичу (с. Харабали, Енот. у., Астр. губ.), Булгакову Федору Михайлов. (с. Сасыкольское, Енот. у.), Миляеву Василию Филипповичу (тоже), Приахтубинскому Отдѣлу Астрах. Об-ва Садоводства (с. Верхне-Ахтубинское Царевск. у.), Балыклее-Быковскому Отдѣлу Астр. Об-ва Сад. (с. Верхне-Балыклейское, Царевск. у.) и Красноярскому Отдѣлу Астр. Об-ва Садов. (г. Красный-Яръ, Астр. губ.)



Отвѣтственный редакторъ В. Э. ЗИХЕЛЬМАНЪ.

Совѣтъ Астраханскаго Общества Садоводства, Огородничества и Полеводства просить лицъ, обращающихся за разными запросами въ Совѣтъ Общества, Комитетъ Выставки, редакцію журнала «Садъ, Огородъ и Бахча» и складъ Общества, на отвѣтъ прилагать почтовую марку въ семь копеекъ.

Симбирскій Отдѣлъ Императорскаго Россійскаго Общества Садоводства

съ 23 по 26 авг. 1910 года созываетъ съѣздъ Садоводовъ и Садовладѣльцевъ Поволжскаго района.

Правила и программа съѣзда высылаются желающимъ

В Е З П Л А Т Н О .

Симбирскъ. Об-во Садоводства. Бюро Съѣзда.

ПИТОМНИКИ „ЕКО“

Сороки, Бессарабской губ.

Безъ орошевія.—Гористая открытая мѣстность.
—Воспитаніе при весьма суровыхъ климатиче-
скихъ условіяхъ.

ОТБОРНЫЙ ПОСАДОЧНЫЙ МАТЕРІАЛЪ:

Плодовые деревья.—Виноградныя лозы.—Ягод-
ные кустарники.—Декоративныя деревья.—Де-
коративныя кустарники.—Розы.—Подвои для
питомниковъ.

Адресъ: Завѣдывающему питомниками «ЕКО» Я. Г. Этингеру
СОРОКИ, Бессарабской губ.

КАТАЛОГИ БЕЗПЛАТНО.

ТРЕБУЙТЕ НЕМЕДЛЕННО

БЕЗПЛАТНО

ПРЕЙСЪ-КУРАНТЪ

всѣхъ пчеловодныхъ принадлежностей, искусственную вошину,
центробѣжки на 3 рамки Дадана-Бл., димари, воскотопки и др.
необходимыя принадлежности каждой пасѣки; складъ предла-
гаетъ ульи Дадана-Блаттъ по 5 р. 50 к. за штуку со всеми при-
надлежностями окрашенные, хорошей и прочной работы.

Складъ Бар. Притвиць д. члена русск. общ. пчелов. Ст. Дивово,
М. Каз. ул. дор.

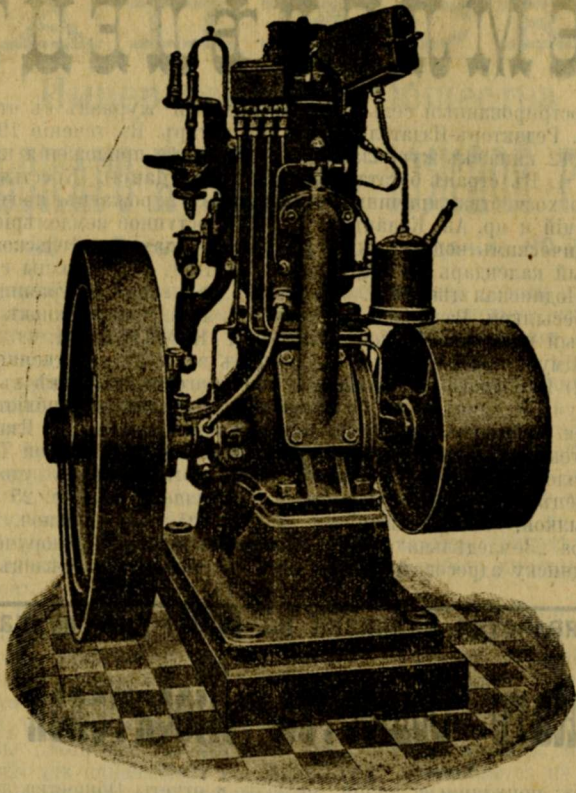
6-й годъ издат. дѣятельн. Единственный общедоступный журналъ.

Открыта подписка на 1910 годъ

„НОВАЯ НИВА“

Подписчики получаютъ **52** №№ журнала. **52** книги, **52** приложения. А именно: **12** книгъ „Новости Литературы“. **12** книгъ полнаго собранія сочиненій Ивана Сергѣевича Тургенева. **12** книгъ: „Избранныя произведенія“ Некрасова, Надсона, Пушкина, Лермонтова, гр. Л. Толстого, гр. Ал. Толстого. **12** книгъ: „Всемирная бібліотека“. **4** книги: самоучители: Нѣмецкаго и французскаго языка, Самоучитель борьбы и фехтованія, Самоучитель танцевъ и музыки. **52** фотогравюры. Роскошный альбомъ въ золотомъ переплетѣ, послѣдней нарижской выставки „Салонъ“, исполненный по спеціальному заказу редакціи въ Лейпцигѣ. Календарь на 1910 годъ, исполненный въ краскахъ. Подписная цѣна на журналъ со всеми приложениями **5 р.**, съ доставкой и пересылкой во все города **6 р.**, за границу **9 р.** Допускается разсрочка. Подписка принимается въ Редакціи „Новая Нива“ Спб., Невскій 76.

Издатель-редакторъ Н. А. Куриловъ.



ДЛЯ САДА и ОГОРОДА!

Для орошенія садовъ и пр. мы съ большимъ успѣхомъ оборудовали многочисленныя насосныя станціи

ЦЕНТРОБЪЖНЫЕ НАСОСЫ СЪ НЕФТЯНЫМИ

ДВИГАТЕЛЯМИ „АВАНСЪ“

ТАКЪ-ЖЕ ДЛЯ

ЭЛЕКТРИЧЕСКАГО ОСВѢЩЕНІЯ

МЕЛЬНИЧНОЙ и ДРУГИХЪ ПРОМЫШЛЕННОСТЕЙ

РЕФЕРЕНЦІИ: Астраханское О-во Садоводства и пр.

Представитель для Астрахани Н. Н. Кернъ «Англійскій магазинъ», Эспланадная ул., с. д., въ Астрахани.

Открыта подписка на 1910 г. на

XV г.

ЗЕМЛЕДѢЛЕЦЪ

XV г.

Ежемесячный иллюстрированный сельско-хозяйственный журналъ съ отдѣломъ **школьное хозяйство**. Редакторъ-Издатель Ав. А. Калантаръ. Въ теченіе 1910 года „ЗЕМЛЕДѢЛЕЦЪ“ дастъ: I) 12 книжекъ журнала. II) 3 отдѣльных приложения изъ серіи „Библиотека земледѣльца“: 1. Въ странѣ богатаго крестьянства (Данія). (Крестьянское разселеніе, образцы хуторскаго хозяйства, причины измѣнившихся урожаевъ, продуктивности скота, устройство кооперацій и пр. Ав. Калантара. 2. Общедоступное земледѣріе А. Поплавскаго. 3. Совѣты по юридическимъ вопросамъ и судебнымъ дѣламъ въ сельскомъ быту. В. Тиркова. III) Карманный календарь „Земледѣльца на 1910 г. IV) Образцы сѣмянъ или удобрительныхъ солей Подписная цѣна: 2 р. за годъ. 1 р. за 1/2 года. За францу 2 руб. 50 коп. съ доставкой и пересылкой. Разсрочка допускается: 1 р. при подпискѣ и 1 р. къ 15 апрѣля. За налоговый платежъ 25 коп. УЧЕНЫМИ КОМИТЕТАМИ: 1) б. Министерства Земледѣлія и Гос. Имущ. „Земледѣлецъ“ допущенъ въ подвѣдомственные Министерству с.-хоз. уч. завед., 2) Народнаго просвѣщенія допущенъ къ выпискѣ въ учительскія бібліотеки низшихъ учебн. завед. и въ безпл. народн. читальни и бібліотеки; 3) Свят. Синода—допущенъ для чтенія въ церковно-приходскихъ школахъ; 4) Главн. Штабомъ рекомендованъ для чтенія въ войскахъ; 5) Попечительствами о Народной Трезвости принятъ для выписки въ столовыя. На сельскохозяйственныхъ выставкахъ удостоенъ высшихъ наградъ. „Земледѣлецъ“ за предшествующіе годы высылается по 1 р. 25 к. годъ (безъ приложений) съ пересылкой, съ приложениями же 2 р. 25 к. за исключ. 1899 г., который распроданъ. Контора „Земледѣльца“ беретъ на себя исполненіе порученій по выпискѣ всякихъ книгъ. Подписку адресовать: въ контору журнала „Земледѣлецъ“, С.-Петербургъ, Итальянская, 15.

Объявляется подписка на 1910 г. на журналъ

Николаевскаго Общества Любителей Природы,

содержащій въ себѣ: популярныя лекціи, доклады и отчеты Общества, причѣмъ въ послѣднихъ будутъ помѣщаться рефераты докладовъ. Кромѣ того оригинальныя статьи по естествовѣдѣнію, замѣтки читателей, личныя извѣстія, бібліографія и публикація. Журналъ будетъ выходить 3 раза въ годъ. Ко всѣмъ статьямъ, помѣщеннымъ въ журналѣ, Общество предлагаетъ діапозитивы для волшебнаго фонаря по 25 коп. за штуку. Подписная цѣна 2 р. въ годъ. Члены Общества, уплатившіе членскій взносъ—3 р., за журналъ уплачиваютъ только 1 р. Подписка принимается въ г. Николаевѣ, Херсонской губ., у канцеляріи Общества М. Э. Крыжовской, Алексѣевская, № 3.

Открыта подписка на 1910 годъ

на ежемѣсячный иллюстрированный журналъ

„Практическое Животноводство и Птицеводство“

(СЪ ОТДѢЛАМИ РЫБОВОДСТВА и ПЧЕЛОВОДСТВА).

Подписная цѣна ТРИ РУБЛЯ въ годъ съ пересылкой.

Программа журнала: 1. Породы домашняго скота и птицы (рогатый скотъ, лошади, овцы, свиньи, козы, кролики, куры, гуси, утки, индѣйки, фазаны, голуби и пр.); 2. Содержаніе домашняго скота и птицы и откормъ ихъ; 3. Помѣщенія для животныхъ и птицы; 4. Ветеринарія скота и птицы; 5. Молочное хозяйство, маслодѣліе и сыровареніе; 6. Убой животныхъ и птицы и приготовленіе продуктовъ, колбасное, коженное, кишечное и пр. производства; 7. Торговля животными и птицей и продуктами ихъ; 8. Рыбоводство; 9. Пчеловодство; 10. Справочный отдѣлъ; 11. Библіографія; 12. Вопросы и отвѣты. Приложение—альбомъ построекъ для животныхъ и птицъ. Въ журналѣ принимають участіе извѣстные специалисты и знатоки всѣхъ отраслей животноводства и птицеводства. При редакціи будетъ открыто бюро для оказанія содѣйствія по выпискѣ племенныхъ животныхъ и птицъ и по сбыту продуктовъ животноводства и птицеводства, какъ въ Россіи, такъ и за границей. Редакція и контора журнала: С.-Петербургъ, Б. Зеленная, № 1.

Продолжается подписка на 1910 годъ

„ЗАПИСКИ“

Императорскаго Общества

СЕЛЬСКАГО ХОЗЯЙСТВА ЮЖНОЙ РОССИИ

80-й (Восьмидесятый годъ изданія) 80-й.

Являясь старѣйшимъ органомъ сельско-хозяйственной печати въ Россіи, „Записки“ неуклонно стремятся всѣми средствами выполнить свою основную задачу, возложенную Обществомъ: содѣйствовать успѣхамъ всѣхъ отраслей южно-русскаго степного сельскаго хозяйства.

„Записки“ служатъ средствомъ обмена мыслей, наблюденій, мнѣній и опыта всѣхъ лицъ, интересующихся сельскимъ хозяйствомъ.

Въ научномъ отдѣлѣ „Записокъ“ опубликовываются самостоятельныя работы, освѣщающія вопросы степного полеводства, изслѣдованія и наблюденія мѣстныхъ сельско-хозяйственныхъ станцій, агрономическихъ лабораторій и опытныхъ полей, энтомологическихъ бюро юга Россіи, экономическіе, статистическіе, историческіе труды и очерки изъ хозяйственной жизни Новороссійскаго края, замѣтки и монографіи по разнымъ отраслямъ сельскаго хозяйства юга Россіи (скотоводство, плодоводство, винодѣліе и др.), а также заслуживающіе вниманія южныхъ хозяевъ переводы работъ иностранныхъ ученыхъ и хозяевъ-практиковъ.

Вмѣстѣ съ сѣмъ помѣщается текущій матеріалъ въ видѣ обзоровъ, сельско-хозяйственной періодической печати, новостей литературы, извѣстія и сообщенія, касающіяся сельскаго хозяйства, корреспонденціи, торгово-промышленныя свѣдѣнія, правительственныя распоряженія, журналы Общества и Комитетовъ, доклады и проч., проч. Подписная цѣна на „Записки“ на годъ: съ доставкою и пересылкою 5 руб. 50 коп. Безъ доставки и пересылки 5 руб. Отдѣльныя книжки журнала стоятъ по 75 коп. Продаются полные годовые экземпляры „Записокъ“ по цѣнѣ—4 руб., за годов. экзempl. за годы: съ 1890 по 1907 г. Объявленія для напечатанія въ „Запискахъ“ принимаются на слѣдующихъ условіяхъ: за печатаніе страницъ въ теченіе года—30 р., полугода—15 руб. и одного раза—10 руб.; за полъ страницы въ теченіе года—20 руб., полугода—10 руб. и одного раза—5 руб.; за строку—25 коп. Съ запросами всякаго рода обращаться по адресу: Одесса, Дерибасовская улица (городской садъ) зданіе Общества. Редакторъ „Записокъ“ А. Бычихинъ.

Открыта подписка на 1910-1911 годъ (подписной годъ начинается съ 1 февраля).

На еженедѣльный художественно-литературный журналъ

„РОДНАЯ СТРАНА“.

Въ теченіе 1910-11 года подписчики получаютъ: 52 №№ художественно-литературнаго журнала: романы, повѣсти и рассказы, снимки съ картинъ, рисунки, фототипы и иллюстраціи современныхъ событій. 49 книгъ: отпечатанныя убористымъ четкимъ шрифтомъ, въ составъ которыхъ войдутъ: 1) 14 книгъ романовъ. Пазухина. Анютиня глазки.—Лунныя ночи.—Чародѣйка. Таинственный домъ.—Послѣдній поцѣлуй.—Бархатныя дамы. Вторая весна.—Бури въ стоячихъ водахъ.—Дисконтеръ.—Вторая молодость.—Московскіе Коршунъ.—На обрывахъ Поволжья.—Тайны Воробьевыхъ горъ.—Ястребиное гнѣздо.—1) Сальниковъ А. Н. Гоголь. Н. Б. Въ характеристикахъ его типовъ. (Биографія, образцы и критическій разборъ его главнѣйшихъ произведеній). Пособіе для учащихся. Содержаніе: 1) Н. В. Гоголь. Биографическій очеркъ. 2) Старосвѣтскіе помѣщики. 3) Тарасъ Бульба. 4) Мертвыя души. 5) Ревизоръ. 196 стр. 1 книга. Происхожденіе міра Космогоническія теоріи древнія и современныя, критика гипотезы Лапласа и собственная теорія автора съ добавленіемъ Н. Гаю (Фэйе), члена парижской академіи наукъ. Защита гипотезы Лапласа и теорій—Корквуда, Тробріджа, Ньюкомба, Г. Х. Дарвина, а также критика теорій Н. Гаю (изъ соч. Космогоническія гипотезы Les hypotheses cosmogoniques), К. Вольфа, члена парижской академіи, астронома обсерваторіи. 3-е изданіе. Слб. Книга эта изложена на популярномъ языкѣ и коротко знакомитъ со всѣми авторитетными ученіями, выражавшими свое мнѣніе о происхожденіи міра. Въ прибавленіе помѣщены защиты гипотезы Лапласа и пр. Книга напечатана убористымъ шрифтомъ и вишній ея видъ не за

ставляеть желать ничего лучшаго. Съ рисунками. 10 книгъ. Сочиненіе Фр. Гофмана: Маленькій Контрабандистъ, разск. Съ рисун.—Маленькій золотиискатель. Разск. Занесенный сѣбгомъ. Разск. Съ рисун.—На дальнемъ сѣверѣ. Разск. Съ рисун.—На возвышенности Карро. Разск. Съ рисун.—Вѣднство не пороку. Разск. Пер. съ нѣмецкаго, съ рисунк.— Маленькіе проказники. Разск. Съ франц. Перев. Черкесскаго съ рисун.—Кузнечно-сахарное мастерства. Руководство для любителей самообученія. Съ 103 рисунками въ текств. Составилъ тех. П. А. Федоровъ. Руководство къ живописи масляными красками Фр. Иенке. Полный переводъ съ 4-го нѣмецкаго изданія, исправленнаго и дополненнаго А. Соловьева съ рисунк.—Приготовление искусственныхъ минеральныхъ водъ, лимонадовъ, фруктовыхъ водъ и винъ, меда, кваса, кислыхъ щей, укуса и кефира, домашнымъ способомъ. Сост. А. Пашкевичъ. 1 книга. Какъ надо жить, чтобы здоровыми быть. Полный курсъ по популярной гигиены и краткій курсъ анатоміи и физиологій человѣка. Съ рис. Изд. 4-е, исправ. и дополн. 1 книга Цари морей. Открытіе Америки норманнами въ 1000 г. Сост. по Нейкому и исландскимъ сагамъ. Э. Гранстремъ, съ 25 рис. Изд. 2-е въ роскош. перепл. 1 книга. Лермонтовъ М. Ю. Сочиненія. Полное собраніе въ одномъ томѣ. Подъ ред. А. Скабическаго, съ портретомъ автора его біографіей и съ 115 рисунками въ переп. 8 книгъ. На высотѣ. Романъ въ 8 книгахъ. 1 книга. Ломоносовъ, М. Соч. въ стих. подъ ред. Введенскаго (съ портр.). Изд. Маркса. 1 книга. Хиромантія или тайны руки. Полн. руководство къ опредѣл. типа, характера и наклонностей человѣка въ его прошедшемъ, настоящ. и будущ. Съ 154 рис. автора. Составила Л. А. Занкина. 1 книга. Паульсонъ, Г. Франц. русскіе и нѣмецк. обществ. разговоры. 220 стр. 2 книги. Новая метода выучиться правильно читать, писать и говорить на нѣмецк. языкѣ въ 6 мѣсяц. въ 2 т. 472 стр. 1 книга. Самоучитель франц. яз. въ самое короткое время безъ пом. учит. научиться прав. читать, писать и говорить съ пропис. 400 стр. 5 книгъ: 1) Альбомъ въ память священнаго коронованія Ихъ Императорскихъ Величествъ 14 мая 1896 года. Портреты Государя Императора, Государыни Императрицы и всего Царствующаго Дома на 11 листахъ. 2) Альбомъ избранныхъ произведеній для дивертисемента и концерта. Литературно-художественный сборникъ. 3) Альбомъ раскрашенныхъ узоровъ для художественныхъ рукодѣлій. Изд. Гоппе. 4) Альбомъ раскрашен. узоровъ различнаго характера. Листы 1—8. Изд. Гоппе. 5) Альбомъ рисунк. русскихъ и славянскихъ нарядовъ. Вып. 2-й. Изд. Гоппе. Кромѣ того, въ годовые подписчики, подписавшіеся до 1 марта и уплатившіе сполна годовую плату получать цѣнную премію: Роскошный художественный альбомъ въ перепл. съ золот. тиснен. Сто шедевровъ искусства. Лучшія картины первоклассныхъ мастеровъ. Снимк и съ картинъ съ біограф. художниковъ, изд. Ө. Булгакова.

Подписная цѣна: 4 р. въ годъ со всѣми прим., съ дост. и перес. по всей Россіи.

При коллективной подпискѣ служащихъ въ различныхъ учрежденіяхъ допускается скидка въ размѣрѣ 10% или на каждыя 10 экз. высылается 1 экз. бесплатно. Подписку просятъ адресовать въ ред. жур. „Родная Страна“, С.-Петербургъ, Загородный, 4.

3-й годъ
изданія.

Привимается подписка на 1910 г.

3-й годъ
изданія.

НА ЕЖЕМѢСЯЧНЫЙ ИЛЛЮСТРИРОВАННЫЙ ЖУРНАЛЪ

СИБИРСКІЙ

Земледѣлецъ и Садоводъ

издаваемый Западно-Сибирскимъ сельскохозяиств. обществомъ и Томскимъ обществомъ садоводства. Въ журналѣ помѣщаются написанныя общедоступно для пониманія статьи и замѣтки по разнымъ отраслямъ сельскаго хозяйства: по воздѣлыванію хлѣбовъ, скотоводству, маслосѣянью, по скотолѣченію, по пчеловодству, садоводству, огородничеству, и проч.; свѣдѣнія о дѣятельности сельскохозяиственныхъ обществъ, кредитныхъ товариществъ, маслосѣльныхъ артелей; справочныя свѣдѣнія о рыночныхъ цѣнахъ на продукты сельскаго хозяйства: хлѣбъ, мясо, масло и проч.; отвѣты на вопросы по сельскому хозяйству. Кромѣ того въ журналѣ помѣщаются статьи и замѣтки по вопросамъ переселенія и землеустройства. Редакція приметъ мѣры, по примѣру предшествующаго года, къ разысканію подписчикамъ сѣмянъ плодовыхъ и ягодныхъ растений, огородныхъ овощей и хлѣбовъ.

Подписная цѣна за годъ 1 р. 50 к. съ доставкой и пересылкой. Подписка принимается: въ Томскѣ въ редакціи журнала, Преображенская, № 15, у секретаря общества садоводства, Монастырская, № 27, и въ книжномъ магазинѣ Макушина; въ Барнаулѣ въ бюро Алтайскаго общества молочнаго хозяйства и у инструктора полеводства Соколова; въ Віискѣ, Зыбиногорскѣ, Ново-Николаевкѣ, Каинскѣ, на ст. Татарской, въ с. Камнѣ, въ с. Усть-Чарышскаго Пристань и въ с. Карасукскомъ Томской губерніи у инструкторовъ по молочному хозяйству.

Редакторы: *И. И. Перевятъ-Сотанъ, С. М. Кочергинъ, Н. А. Иванчикій.*

14-й годъ
изданія.

**ОТКРЫТА ПОДПИСКА
на 1910 годъ.**

14-й годъ
изданія.

на единственное въ Россіи литературное художественное
иллюстрированное изданіе.

Новый журналъ Литературы, Искусства и Науки

(бывш. В. Булгакова редактора газ. „Новое-Время“).

Новый журналъ печатаетъ все выдающееся, оригинальное и характерное, почерпая свое содержаніе изъ этого фонда міровой культуры, ея идей и стремленій, который долженъ быть предметомъ любознательности для всѣхъ мыслящихъ и интеллигентныхъ людей.

ПРОГРАММА: 1) Произведенія знаменитыхъ писателей съ древнихъ и новыхъ языковъ и иллюстраціи.—2) Новѣйшія произведенія лучшихъ иностр. писателей, съ рисунками.—3) Статьи по иностраннымъ источникамъ, историческія, популярно-научныя.—4) Статьи по вопросамъ литературнымъ, общественнымъ, нравственнымъ и художественнымъ.—5) Статьи по воздухоплаванию, съ рисунками и чертежами.—6) Статьи по гипнотизму, магнетизму, спиритизму, окултизму и факиризму.—7) Историческія мемуары.—8) Характеристика писателей, художниковъ и мыслителей.—9) Критика, хроника и обзоръ.—10) Иностранное обозрѣніе.—11) Новости.—12) Приложенія,

ПОДПИСЧИКИ НОВАГО ЖУРНАЛА ПОЛУЧАТЪ ВЪ ТЕЧЕНІИ ГОДА:

12 книгъ ежемѣсячнаго литературнаго, художественнаго журнала, со множествомъ рисунковъ, большого формата in 8^o, отпечатаннаго въ художественной типографіи на плотной глазированной бумагѣ, четкимъ шрифтомъ.

12 книгъ новѣйшихъ произведеній слѣд. авторовъ: Поль Бурже, Жюль Кларети, Октавъ Мирбо, Анатоль Франсъ, Жоржъ Онэ, Артуръ Шницлеръ, Шоломъ Ашъ, Г. Уэльсъ, Оскаръ Уальдъ, Гемфри Уордъ, П. Бенсонъ, Перси Уайтъ.

Подписавшіеся и уплатившіе сполна годовую цѣну журнала до 30 декабря 1909 г. получаютъ бесплатно новое художественное изданіе

со множествомъ иллюстрацій и рисунковъ

Премія ЗАМОКЪ НЕУШВАНШТЕЙНЪ Премія

Баварскаго короля Людовига II.

Подписная цѣна съ доставкой и съ пересылкой 6 р.

Подписка принимается въ редакціи „Новый Журналъ Литературы, Искусства и Науки“. С.-Петербургъ, М. Царскосельскій пр., 36.

Издатель-редакторъ С. Д. Новиковъ.

Открыта подписка на 1910 годъ на

ТРУДЫ БОТАНИЧЕСКАГО САДА ИМПЕРАТОРСКАГО ЮРЬЕВСКАГО УНИВЕРСИТЕТА XI-й Г. ИЗДАНІЯ.

подъ редакціей Директора Сада Проф. Н. И. Кузнецова выходятъ отдѣльными выпусками (4 выпуска въ годъ) по мѣрѣ накопленія матеріала. Стоимость каждого выпуска опредѣляется особо. Главная задача изданія—способствовать изученію Флоры Россіи. Программа изданія: 1) Оригинальныя статьи, касающіяся гл. обр. флоры и ботанической географіи Россіи и сопредѣльныхъ странъ. 2) Примѣчанія къ издаваемымъ Бот. Садамъ Юр. Унив. каталогамъ сухихъ обмѣнныхъ растений. 3) Забѣтки читателей. 4) Рефераты работъ, касающихся гл. обр. флоры и ботанической географіи Россіи и сопредѣльныхъ странъ, а также вообще ботаническихъ работъ русскихъ ученыхъ. 5) Личныя извѣстія. 6) Ботаническія учрежденія и общества. 7) Гербаріи и обмѣнныя учрежденія. 8) Ботаническія путешествія. 9) Библиографія. 10) Публикаціи. По той-же программѣ будетъ продолжаться изданіе и въ 1910 году. Лица и учрежденія, желающія получить постоянно „Труды“ по мѣрѣ выхода ихъ въ свѣтъ, благоволятъ обращаться къ Дирекціи Ботаническаго Сада Юрьевского Университета, высылая при этомъ ежегодно 3 руб. (Стоимость каждого тома изданія, по подпискѣ, черезъ Ботаническій Садъ Юрьевского Университета). Для гг. студентовъ выше-учебныхъ заведеній цѣна 2 р. (по подпискѣ, черезъ Ботаническій Садъ Юрьевского Универ.). Стоимость каждого тома по окончаніи года, равно какъ стоимость подписки черезъ книжные магазины, равна 3 р. 50 к. Подписка принимается въ книжныхъ магазинахъ М. Эггерса, и К^о. (С.-Петербургъ, Мойка, 42), К. Л. Риккера (С.-Петербургъ, Невскій пр. 14), И. Андерсона, бывш. Э. Ю. Карова (Юрьевъ, Лифл.), Л. Г. Крюгера (Юрьевъ, Лифл.), А. С. Суворина (Новое Время), Н. В. Петрова (Харьковъ, Рыбная уд. д. 32), R. Friedländer & Soh (Berlin, N. W., Carlstrasse, 11), Oswald Weigel (Leipzig, Königstrasse, 1) и другіе. Публикаціи помѣщаются или въ обмѣнъ на публикацію о „Трудахъ“, или по слѣдующей цѣнѣ: цѣлая страница 10 руб., 1/2 стр. 8 руб., 1/4 стр. 5 руб., 1/8 стр. 3 руб., 1/16 стр. 2 руб.—за одинъ разъ. При повтореніи публикаціи до 3-хъ разъ дѣлается скидка въ 25%. Отдѣльные оттиски изготовляются по желанію авторовъ лишь на ихъ счетъ. Подписная цѣна въ годъ—3 рубля, которые высылаются переводомъ по почтѣ на имя „Дирекціи Ботаническаго Сада Императорскаго Юрьевского Университета“. Юрьевъ Лифл. губ.

ВТОРОЙ ГОДЪ ИЗДАНІЯ

Открыта подписка на 1910 годъ

на еженедѣльную иллюстрированную общественно-литературную газету

„МОСКВА“

Подписная цѣна:

На 1 годъ 2 руб. (съ доставкой и
на 1/2 года 1 руб. (пересылкой)

Редакція и контора:

Москва, Б. Чернышевскій п., д. № 5. Телефонъ 60—53.

Редакторъ-Издатель В. М. Шеръ.

КЪ СВѢДѢНІЮ ВИНОГРАДАРЕЙ

Въ редакцію журнала часто поступаютъ запросы о посадочномъ матеріалѣ для разведенія виноградниковъ изъ астраханскихъ сортовъ. Поэтому редакція проситъ виноградовладѣльцевъ, имѣющихъ посадочный матеріалъ, сообщить: сколько, какихъ сортовъ и по какой цѣнѣ имѣется въ продажѣ чубуковъ и саженцевъ, чтобы въ свое время освѣдомлять покупателей.

СКЛАДЪ АСТРАХАНСКАГО ОБЩЕСТВА САДОВОДСТВА И ОГОРОДНИЧЕСТВА

(Вольшія Исады, при магазинѣ Свирилина)

Имѣеть плуги разныхъ системъ и заводовъ, запасныя части къ плугамъ, конныя грабли, сѣнокосилки, жнеи-сѣнокосилки, опрыскиватели разныхъ системъ съ запасными частями; опрыскиватель — „Универсаль“ (Фиксъ-Эстра) и насосъ „Марсъ“ фабрики Редель; дисповые насосы московскаго завода „Дисповый Патентъ“, инструменты для Садоводства и Огородничества (пилы, ножи, ножницы и проч.). Для лѣченія растений и для борьбы съ насѣкомыми: мѣдный купоросъ, швейнфуртскую зелень, сѣрный цвѣтъ, квасцію, зеленое мыло, садовый варъ, мышьякъ и кукурузу. Для упаковки винограда: пробочныя опилки. Складъ раздаетъ бесплатно желающимъ разныя изданія Общества по садоводству и огородничеству. Въ складѣ продаются огородныя и цвѣточныя сѣмена известной заграничной фирмы Эдмундъ Маутнеръ. Завѣдующій складомъ—Ионъ Ефимовичъ Щегловъ. Телефонъ № 470. Адресъ для почты и телеграфа: Астрахань, Общество Садоводства.

Къ свѣдѣнію лицъ, печатающихъ объявленія.

Журналъ „Садъ, Огородъ и Бахча“ распространяется въ количествѣ не менѣе тысячи экземпляровъ по Астраханской и другимъ губерніямъ. Въ Астраханскомъ краѣ журналъ получается во всѣхъ пунктахъ, гдѣ населеніе занимается отраслями хозяйства, коимъ изданіе посвящено. Подписка на журналъ увеличивается. Въ виду этого приняты мѣры къ увеличенію размѣра журнала и улучшенію его внѣшности. Введены иллюстраціи и особая приложенія.

Цѣны за печатаніе объявленій назначаются умѣренныя, по соглашенію съ подателями объявленій.

Адресъ конторы журнала: для почты и телеграммъ: Астрахань, Общество Садоводства.

Принимается подписка на 1910 годъ

на торгово-политическую и литературно-экономическую ежедневную газету

ГОЛОСЪ ПРОМЫШЛЕННОСТИ

Участвуютъ лучшія силы.

Стремясь къ объединенію окраинъ Россіи во всѣхъ отрасляхъ промышленности, „Голосъ Промышленности“ удѣляетъ особенное вниманіе нуждамъ отечественной торговли, промышленности, сѣдскаго хозяйства, фабрично-заводской, коммерческой и транспортной дѣятельности, выясняетъ вопросы, касающіеся экономическаго быта, и освѣщаетъ положеніе отечественнаго рынка. На ряду съ этимъ „Голосъ Промышленности“, избѣгая узкой партийности, удѣляетъ вниманіе вопросамъ политической и общественной жизни, городского и земскаго самоуправленія, народнаго образованія, а также мѣстнымъ и краевымъ нуждамъ. Пробный № „Голоса промышленности“ высылается бесплатно. Собственные корреспонденты имѣются во всѣхъ городахъ и крупныхъ населенныхъ пунктахъ Россіи и ея окраинъ.

Подписная цѣна: на 12 мѣс.—7 р., на 6 мѣс.—3 р. 50 к., на 3 мѣс.—2 р., мѣс.—75 к., отдѣльный №—5 коп.

ОБЪЯВЛЕНІЯ печатаются съ платою за строку: 50 к. впереди текста и 25 к. позади текста.

Редакція и контора: Спб., Николаевская ул., № 44.

Открыта подписка на 1910 годъ

(2-й годъ изданія.) на новую еженедѣльную общественно-педагогическую и литературную газету для учителей, родителей учащихся и дѣятелей по народному образованію

„НАША ШКОЛА“

Газета ставитъ своей цѣлью распространеніе, среди широкихъ слоевъ общества, прогрессивныхъ педагогическихъ идей.

Программа газеты: 1) руководящія и оригинальныя статьи по вопросамъ воспитанія, школьнаго и внѣшкольнаго образованія, методики преподаванія, педагогической психологіи, школьной гигиены и постановки школьнаго дѣла; 2) хроника школьной жизни; 3) хроника внѣшкольнаго образованія; 4) исторія школы; 5) дѣятельность государственныхъ и общественныхъ учреждений по народному образованію; 6) критика, библиографія и книги, поступившія въ редакцію; 7) изъ газетъ и журналовъ; 8) художественно-литературный отдѣлъ; 9) официальный отдѣлъ; 10) корреспонденціи; 11) письма въ редакцію и отвѣты читателямъ; 12) справочная свѣдѣнія и 13) объявленія.

ПОДПИСНАЯ ЦАНА: на годъ (50 №№)—2 р. 50 к., $\frac{1}{2}$ года (25 №№)—1 руб. 30 коп., на другіе сроки подписка не принимается. Подписка принимается въ редакціи газеты: С.-Петербургъ, Боровая ул., домъ № 26—19.

Редакторъ-Издатель *А. Бунинъ*.

Въ г. Валуйлахъ, Воронежской губ., издается еженедѣльная газета

„ВАЛУЙСКІЙ ЗЕМСКІЙ ЛИСТОКЪ“.

Цѣль изданія—проведеніе въ деревню всякихъ полезныхъ знаній, какъ теоретическихъ, такъ и практическихъ, и болѣе широкое освѣдомленіе населенія съ различными отраслями земскаго хозяйства и правилами пользованія ими.

Кромѣ того въ „Листокъ“ помѣщаются отвѣты на вопросы и объявленія—земскія и частныя.

Подписка и объявленія принимаются въ Валуйской земской Управѣ.

Почтовый адресъ для писемъ и денежныхъ переводовъ.

Г. Валуйки, Воронежской губ., редакція „Валуйскаго Земскаго Листка“.

Подписная плата на годъ **ОДИНЪ РУБЛЬ**, на $\frac{1}{2}$ года 60 к., и на $\frac{1}{4}$ года 40 к. съ пересылкой. Плата за объявленія: страница 8 р., $\frac{1}{2}$ страницы 5 р., $\frac{1}{4}$ страницы 3 р. Менѣе $\frac{1}{4}$ страницы по разсчету 5 к. за мѣсто, занимаемое строчкой мелкой печати (петита) въ одномъ столбцѣ (въ страницѣ 4 столбца). Для помѣщающихъ объявленія въ нѣсколькихъ номерахъ дѣляется скидка.

Подробныя условія желающимъ получить ихъ высылаются бесплатно.

Отвѣтственный редакторъ, Предсѣдатель Управы **С. Блиновъ**.

ПИТОМНИКЪ

декоративныхъ деревъ

вполнѣ оборудованный, на полномъ ходу, передается за дешевую цѣну на льготныхъ условіяхъ. При питомникѣ значительная площадь огородной земли.

Спросить **Г. И. Лакина**, Канава, соб. д., № 127 у Троицкаго моста, 4 уч.

ПРОДАЕТСЯ ЗЕМЛЯ

луговая, на Волгѣ, около Енотаевска (Астрах. губ.)

въ имѣніи „Екатериновка“ Недорѣзовыхъ—2¹/₂ тыс. десятинъ—въ цѣломъ и участками отъ 60 до 100 руб. за десятину. Есть мѣста удобныя для огородовъ и садовъ. Адр.: г. Енотаевскъ, астрах. г. Ф. І. Недорѣзову.

**Сѣменная
Торговля** **М. И. ИВАНОВА**

въ РОСТОВѢ н/д
Московская ул №60

СѢМЕНА
Огородныя Цвѣточныя
Сельско-Хозяйственныя
и Древесныя

Высшаго качества по умѣрен-
нымъ цѣнамъ

КАТАЛОГИ ВЫСЛАЮТСЯ БЕЗПЛ.



Н. П. КОРБУТОВСКІЙ въ САРАТОВѢ
предлагаетъ исключительно лучшей всхож. сѣ-
мена отличнаго качества—Большіе запасы.

АРБУЗЫ:

БЫКОВСКІЙ, ЧЕРНОУСКА, ОРСКІЙ и друг.

ОГУРЦЫ:

ПАВЛОВСКІЙ, АКСЕЛЬСКІЙ, ВЯЗНИКОВ. и друг.

Древесныя сѣмена:

яблоня, груша, слива, вишня, боярышникъ, лохъ и
проч. новаго урожая и пр. с.-хозяйств., огородныя, цвѣ-
точные раз. сорт. Плодов., декоратив. деревья и куст-
тарники и проч.

Каталоги бесплатно. — Образцы за 7 коп. марку кажд.

ДЛЯ
САДОВЪ, ОГОРODOВЪ, БАХЧЕЙ,

орошенія полей и сельскихъ хо-
зяйствъ на

МАШИНОСТРОИТЕЛЬНОМЪ

ЗАВОДѢ

— — — — — < Д. И. > — — — — —

МИТРОФАНОВА

изготавливаются новые нефтяные двигатели системы

отличающиеся
простой и прочной

„КАСПІЙ“

конструкціей и де-
шевой цѣной,

а также усовершенствованные турбинные цен-
тробѣжные насосы. Полное ручательство за исправ-
ное дѣйствіе. Адресъ: Астрахань, Эдлингъ, Пес-
чаная коса, машиностроительный заводъ Д. А.
Митрофанова.

Къ свѣдѣнію сельскихъ хозяевъ: подъ двигатели
и насосы

РУССКАГО ПРОИЗВОДСТВА

Астраханское Отдѣленіе Государственного Банка

ВЫДАЕТЪ ССУДЫ.

Открыта подписка на 1910-й годъ

(4-й годъ изданія)

ка ежемѣсячный иллюстрирован. журналъ

„Садъ, Огородъ и Бахча“

Издаваемый Астраханскимъ Обществомъ Садоводства, Огородничества и Полеводства, подъ редакціей кандидата сельскаго хозяйства В. Э. ЭЙХЕЛЬМАНА.

ЖУРНАЛЪ СОДЕРЖИТЪ СЛѢДУЮЩЕ ОТДѢЛЫ:

I) Извѣстія о дѣятельности Общества. II) Статьи: а) по пловодству, б) огородничеству, в) бахчеводству, г) полеводству и д) спеціальнымъ культурамъ. III) Корреспонденціи. IV) Обзоръ спеціальныхъ журналовъ. V) Разныя извѣстія. VI) Библиографія. VII) Вопросы и отвѣты. VIII) Объявленія.

Кромѣ этого редакція отводитъ въ журналѣ «Садъ, Огородъ и Бахча» отдѣльное мѣсто вопросу о борьбѣ съ сыпучими песками въ Астраханскомъ краѣ, такъ какъ дѣло укрѣпленія песковъ имѣетъ большое и серьезное значеніе для экономической жизни населенія края. Также въ журналѣ отведено мѣсто нарождающимся въ краѣ шелководству и пчеловодству.

1 р. 50 к. ПОДПИСНАЯ ЦѢНА 1 р. 50 к.
на годъ съ пересылкой

Адресъ: *Астрахань, Артиллерійская ул., канцелярія Общества Садоводства, д. Свирилиной.*

Журналъ Общества за три года своего существованія, благодаря увеличенію средствъ и сотрудниковъ, достигъ значительнаго улучшенія, какъ съ внѣшней, такъ и внутренней стороны.

Обществу Садоводства въ 1908 году за журналъ и печатные труды присуждена золотая медаль на Московской Юбилейной Акклиматизаціонной Выставкѣ. За журналъ въ 1909 г.—золотая медаль на IV Выставкѣ Ростовскаго на Дону Общества Садоводства.

Издатель **А. Свирилинъ.**

Открыта подписка на 1910 годъ на журналы

1) „ЮНАЯ РОССИЯ“

(«ДѢТСКОЕ ЧТЕНІЕ»)

ежемесячный иллюстрированный журналъ для семьи и школы. Сорокъ второй годъ изданія. Журналъ допущенъ къ выпискѣ, по предварительной подпискѣ, въ ученическія бібліотеки среднихъ учебныхъ заведеній, въ городскія, по положенію 1872 г., училища и въ бесплатныя народныя читальни и бібліотеки. Въ 1910 г. журналъ „Юная Россія“ („Дѣтское чтеніе“) дастъ въѣмъ подписчикамъ: 12 ежемесячныхъ книжекъ, въ составъ которыхъ входятъ: а) повѣсти, рассказы и сказки; б) стихотворенія; в) историческіе очерки и біографіи; г) популярно-научныя статьи; д) снимки съ портретовъ замѣчательныхъ людей, съ картинъ извѣстныхъ художниковъ и проч. Бесплатныя приложенія: I. Избранныя сочиненія С. Т. Аксакова. II. Поэты любви и жалости Чарльзъ Диккенсъ и орелъ французской поэзіи Викторъ Гюго. Литературно-біографическіе очерки съ приложеніями портретовъ и избранныхъ сочиненій. Сост. Н. Я. Абрамовичъ. III. А. А. Плещеевъ. Сборникъ стихотвореній съ портретомъ и біографіей поэта, подъ редакціей Д. И. Тихомирова. IV. А. С. Хомяковъ, К. С. Аксаковъ и И. С. Аксаковъ. Сборникъ стихотвореній съ портретами поэтовъ, подъ редакціей Д. И. Тихомирова. Оставшіеся комплекты журнала „Дѣтское Чтеніе“ за прежніе годы 1897—1908 гг. по 4 р. съ пересылкой въ предѣлахъ Евр. Россіи.

ВЪ ГОДЪ
4 р. 50 к.
безъ перес.
5 р. съ пере-
сылкой

2) „Педагогическій Листокъ“,

журналъ для воспитателей и народныхъ учителей. Сорокъ второй годъ изданія. Министерствомъ Народнаго Просвѣщенія разрѣшенъ къ выпискѣ, по предварительной подпискѣ, для учительскихъ бібліотекъ и бесплатныхъ народныхъ читальнь.

1 р. 75 к.
безъ
пересылки
2 р. съ пе-
сылкой.

Журналъ выходитъ 8 разъ въ годъ, книжками до 5 листовъ. Адресъ редакціи: Москва. Б. Молчановка, д. № 24. Подписка принимается и во всѣхъ извѣстныхъ книжныхъ магазинахъ. Книгопродавцамъ уступка 5%. Плата за объявленія въ журналахъ „Юная Россія“ и „Педагогическій Листокъ“: за страницу 40 руб., за 1/2 страницы 20 руб., за 1/4 страницы 10 руб., за 1/8 страницы 5 руб.

Издательница *Е. Н. Тихомирова.*Редакторъ *Д. И. Тихомировъ.*

При журналѣ „Юная Россія“ и „Педагогическій Листокъ“ организованъ книжный складъ изданій Д. И. Тихомирова: 1) Библіотека для семьи и школы; 2) Учительская бібліотека. 3) Учебники Д. И. Тихомирова. Каталогъ высылается безплатно по первому требованію.

Открыта подписка на 1910 годъ

на ежемесячный народный медицинскій журналъ съ рисунками по мѣрѣ надобности

„ДОМАШНІЙ ДОКТОРЪ“

подъ редакціей д-ра **Б. А. Окса.** Четвертый годъ изданія.

Учебнымъ отдѣломъ Министерства Торговли и Промышленности рекомендованъ для фундаментальныхъ бібліотекъ подвѣдомственныхъ Министерству учебныхъ заведеній. Въ журналѣ общепонятнымъ языкомъ излагается все, что способствуетъ охраненію здоровья и продленію жизни. Борьба съ болѣзнями и предупрежденіе ихъ.—Общественное здравоохраненіе.—Всевозможныя практическія указанія по медицинѣ и гигиенѣ. Домашній лѣчебникъ.—Домашняя аптека.—Домашняя помощь въ несчастныхъ случаяхъ.—Домашняя ветеринарія.—Растительный столъ.—Медицинскія замѣтки.—Почтовый ящикъ для отвѣтовъ на вопросы читателей. Годовые подписчики журнала „Домашній Докторъ“, внесшіе два рубля, получаютъ бесплатное приложеніе

„ПОТЕРПѢВШІЕ“

Медицинская пьеса въ трехъ дѣйствіяхъ. Сочин. Бриэ (Bréux). Переводъ съ французскаго. Подписная цѣна: на годъ съ пересылкой два рубля, одинъ рубль за 1/2 года съ перес.

Контора: Спб., Офицерская, 26. Редакторъ-Издатель д-ръ **Б. А. Окса.**

Отвѣтственный издатель **А. И. СВИРИНЬ.**