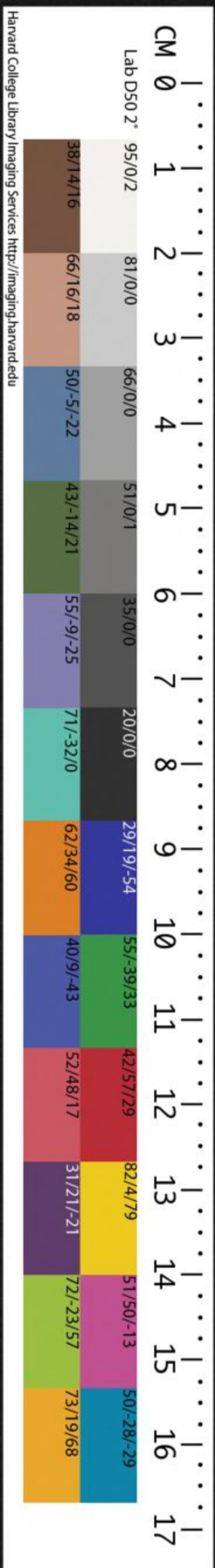
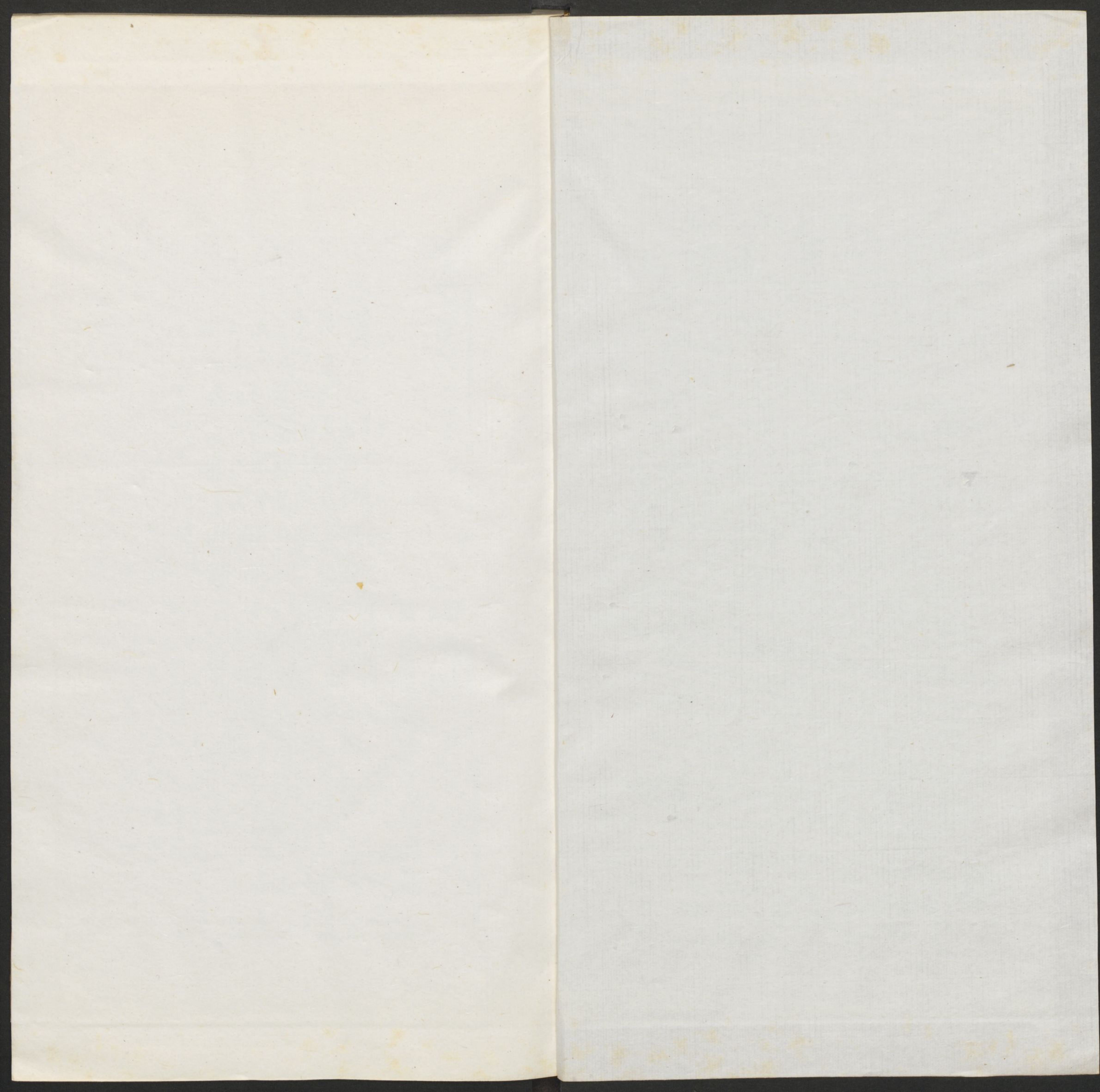


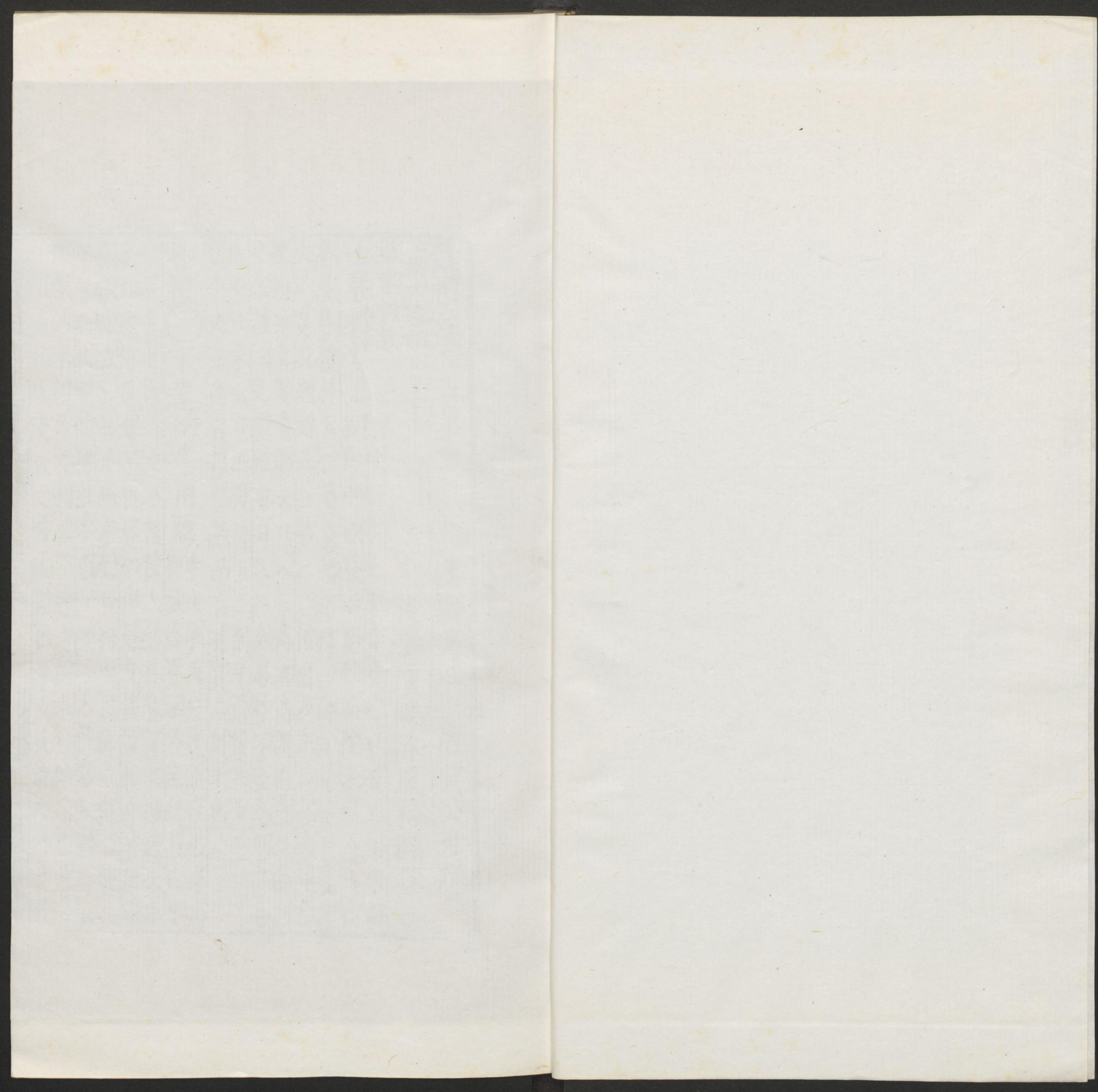
T554/1880c(2)

THE CHINESE JAPANESE LIBRARY
OF THE HARVARD-YENCHING INSTITUTE
AT HARVARD UNIVERSITY

MAR 30 1954







儀禮注疏卷第二

漢鄭玄注 唐賈公彥疏

哈佛大學
圖書館
珍藏印

士昏禮第二

鄭目錄云士娶妻之禮以昏為期因而名焉必以昏者陽往而陰來自入三商

為昏昏禮於五禮屬嘉禮疏釋曰鄭知是士娶妻之

大小戴及別錄此皆第二疏禮者以記云記上昏禮

故知是士娶妻鄭云日日入三商者商謂商量是漏刻

之名故三光靈曜亦日日入三刻為昏不盡為明案馬

氏云日未出日沒後皆云二刻半前後共五

刻今云三商者據整數而言其實二刻半也

昏禮○下達納采用鴈與彼合昏姻必先使媒氏下
通其言女氏許之乃後使人納其采擇之禮詩云取
妻如之何匪媒不得昏必由媒交接設紹介皆所以
養廉耻納采而用鴈為疏昏禮至用鴈○釋曰從此
擊者取其順陰陽往來下達辭往來謂未行納采已前男
禮陳納采問名之禮云下通辭往來謂未行納采已前男
父先遣媒氏女氏之家通辭往來謂未行納采已前男

者行納采之禮也言下達者男為上女為下取陽唱
陰和之義故云下達謂以言辭下通於女氏也是以
下記昏辭云吾子有惠賜室某也注云稱有惠明下
達謂此下達也云納采用鴈者昏禮有六五禮用鴈
納采問名納吉請期親迎是也唯納言納者以恐女氏
自受若春秋內納之義若然納采不言納者女氏已許
采擇恐女家不許故言納者男家卜吉往納者女氏復恐
故不言納也納吉言納者男家卜吉往納者女氏復恐
昏禮成復恐女家不受故更言納也納徵言納者與女氏復恐
也其昏禮則昏禮已成女家不得移改故皆不言納
書冬公如齊納幣穀梁傳曰納幣大夫之事也禮有
納采有問名有納徵有告期四者備而後娶禮也公
之親納幣非禮也故譏之彼無納言者以非之也
喪內親行納幣非禮也鄭云必先使媒氏下通其言
注達通至往來釋曰鄭云必先使媒氏下通其言
前女氏許之乃後使人納其采擇之禮者欲見納采之
前有此下達之言也案周禮地官有媒氏職是天子

之宮則諸侯之國亦有媒氏傳通男女使成婚姻故
云媒氏也云用鴈為擊者取其順陰陽往來者案周
禮大宗伯云以禽作六擊卿執羔大夫執鴈士執雉
此皆禮無問尊卑皆用鴈故鄭注其意云取順陰陽
往來也順陰陽往來者鴈木落南翔冰泮北徂夫為
陽婦為陰今用鴈者亦取婦人從夫之義是以昏禮
用鴈引詩者證須媒不得是由媒也云昏必由媒交接
設紹介者詩云匪媒不得是也其行五禮自納
采已下皆使使使是交接設紹介也云昏所以養廉
取者解所以使使通之及設紹介者皆所以養成男女使
有廉恥也使使通之及設紹介者皆所以養成男女使
等皆是行事之漸養廉恥之義也主人建于戶西
西上右几將主人女父也建為神布席也戶西者尊處
席西上右設几神不說於人席反曰主人至首尾釋
有首尾○為于傷反處昌席反曰主人至首尾釋
采之禮故先設神坐乃受之○注主人至首尾釋
口云建為神布席也者下文禮賓云建几設建是為
人設席故以此為神也者下文禮賓云建几設建是為
之位故為尊處也必以西為客位者以地道尊右故

也知受禮於禰廟者以記云凡行事受諸禰廟也云
席西上右設几神不統於人者鄉射燕禮之等設
席皆東上是統於人者鄉射燕禮之等設
右之義故席西上凡在古也云席有首尾者以公食
記蕭建萑席皆自使者玄端至使所更反注使者
末是席有首尾也○疏注使者夫家之
屬若韋更使往來者玄端士莫夕之服○疏注使者至
又唯以事其廟有司緇裳○莫者暮○疏注使者至
曰云使者夫家之屬者緇裳士冠者於中士下士屬
次爲之此云夫家之屬亦當然飯令主人是上士屬
是下士主人是中士屬是下士主人是下士屬亦當
其廟者此亦如士冠禮玄端士莫夕於朝之服也但
士以玄端祭廟今使者服玄端至亦於主人廟中行
事故云又服以事其廟也云有司緇裳者案士唯
三等之裳玄裳黃裳緇裳此云緇裳者卽玄裳者矣
以其緇玄大同小異也然士有二等裳今直言玄裳
者據主人是上士而言案士冠云有司如主人服則
三等士之有司擯者出請事入告請猶問也禮不
亦如主人服也

事雖知猶問○疏注擯者至慎也○釋曰云擯者有司
之重慎也○疏注擯者至慎也○釋曰云擯者有司
屬及羣吏佐主人行禮之人故知此擯者亦是主人
有司佐禮者也在主人曰擯云請猶問也禮不必事
雖知其前已有下達之事今使者來在門外是知有
也以其前已有下達之事今使者來在門外是知有
皆事也而猶主人如賓服迎于門外再拜賓不答拜
問之重慎也○疏注擯者至慎也○釋曰云擯者有司
揖入○疏注擯者至慎也○釋曰云擯者有司
大門外云主人西面賓東面此及鄉飲酒鄉射皆不
言面位者文不具耳當亦如士冠也○注門外至盛
禮○釋曰知門外是大門外者以其大夫唯有一門
寢門大門而已廟在寢門外之東此下有至于廟門
明此門外是大門外可知也云不答拜者奉使不敢
當其盛禮者此士卑無君臣之禮故賓雖屬使直言
不答拜不言辭君諸侯於使臣則言辭是以射禮擯
迎入門公拜賓辭不答拜公食大夫主爲賓已故賓
之答拜稽首亦辭乃拜至于廟門揖入三揖至于階三
之以其君尊故也

讓入三揖者至內雷將曲疏注入三至碑揖○釋曰

門賓主將欲相背故須揖賓主各至堂奎北面相見

之曲亦須揖至碑碑在堂下三分庭之一在庭中

再當揖亦須揖但士冠注云入門將右曲揖將此曲

文不同者鄭舉二文相兼乃足也三者禮之大節尊

卑同故鄉飲酒鄉射聘禮公食大夫皆有此三揖之

詳略耳主人以賓升西面賓升西階當阿東面致

命主人阼階上北面再拜阿棟也入堂深示親親今

疏主人土再拜○釋曰賓則使者也禮之通例賓主

射皆主尊賓卑故初至之時主人升一等賓乃升至

卒洗之後亦俱升唯聘禮公升二等賓始升者彼注

云亦欲君行一臣行二也觀禮王使人勞侯氏使者

不讓先升者奉王命尊故也主人阼階上北面再拜

者主人不言當阿則如鄉飲酒主人當楹再拜○注

阿棟至為殿○釋曰案鄉飲酒聘禮皆云賓當楹無

不當阿者獨此一楹下有室戶中脊為棟棟南一架為

前楹楹前接簷為殿鄉射記云序則物當棟南一架為

當楹故云是制五架之屋也鄉大夫射於序則有

室故物當前楹十射於序序則無室故物當棟此授

士之廟雖有室其棟在室外故實得深入當之也授

于楹間南面節授於楹間明為合好其疏注授於至授

間謂兩楹之間實以鴈授主人於楹間者明和合親

好令其賓主遠近節同也凡實主敵者授於楹間不

敵者不於楹間是以聘禮賓觀大夫云受幣于楹間

南面鄭注云受幣楹間敵也聘禮大夫云受幣于楹間

於中堂與東楹之間鄭注云東楹之間亦以君行

臣行二至禮賓及賓私觀皆云當東楹是尊卑不敵

故不於楹間也今使者不敵而於楹間故云明為合

好也云南面並授也者以經云南面不辨賓主故知

俱南面賓降出主人降授老鴈疏賓降至者

並授也賓降自西階出門主人降自阼階大夫家

階立待後事也○注者羣吏之尊者○釋曰大夫家

於

於

於

於

於

於

於

於

於

於

於

於

於

於

於

臣稱老是以喪服公士大夫以貴臣為室老春秋左
氏傳云執滅氏老論語云趙魏老禮記大夫室老行
事皆名是老為家臣之貴者士雖無君擯者出請賓之
無事有疏注不必至有無釋曰此主人不知賓有賓
執鴈請問名主人許賓入授如初禮問名者將歸卜
為疏賓執至初禮釋曰此一使兼行納采問名二
禮一使也云主人許者擯請入告乃報賓賓得生人
許乃入門升堂授鴈與納采禮同故云如初禮也○
注問名至為禮○釋曰言問名者問女之姓不問
三月之名故不記問名辭云某既受命將加諸卜不
請女為誰氏鄭不誰氏者謙也○不必其主人之姓是
問姓也然以姓氏為名者名有二種一者是名字
之名二月之名是也一者是名號之名故孔安國注
尚書以舜為名鄭君目錄以曾子為姓亦據子為
名皆尋名號為名者也○今以姚氏為名亦名號擯者
之類也鄭云將歸卜其吉凶者亦據下記文也

出請賓告事畢入告出請醴賓此禮亦當為禮疏注

醴至厚之○釋曰此下至送于門外再拜主人禮賓
之事云此醴亦當為禮者亦士冠禮賓為醴字侈已
破為禮故云亦以此醴酒禮賓字從醴者以大行人
云上公再裸而酢伯侯一裸而酢子男一裸不酢及
以酒禮之用齊禮之皆不依酒醴為名皆取相禮故
知此醴亦為禮敬之禮不取用醴為醴之義也秋官
司儀云諸公相為賓及將幣賓亦云無擯注云無擯
曰禮敵者曰侯摠禮卿亦云無擯注云無擯君大
夫已上尊得有禮擯兩賓禮辭許一禮辭注禮辭一
名士以下卑惟稱禮也賓禮辭許一禮辭注禮辭一
禮賓一辭許者主人禮賓之常法鄉已行納采主人
問名賓主人之情已通矣故略行一辭而已主人
徹几改筵東上側尊醴于房中○疏注云甫反○徹几
為人側尊亦言無玄酒側尊於房中亦有雀疏主人
有籩豆如冠禮之設○鄉許亮反為于偽反疏主人
中○釋曰徹几改筵者於戶西禮神坐徹去其几於
後授賓改設其筵設側尊醴醴在東房之中以禮賓

也。注云：注徹几至之設。釋曰：經云：東上者，統於主人。注云：鄉為神，今為人。若為神，則西上；為人，則東上。不
同。故辨之云：側尊亦言無文酒者，醴禮側無文酒。醴
酒也。鄭知此亦有大古質故士冠與此昏禮之等皆無文
酌醴也。鄭知此亦有大古質故士冠與此昏禮之等皆無文
豆可也。但冠禮尊在服北，南上則此尊。主人迎賓于
廟門外，揖讓如初，升主人北面，再拜賓西階上北面。
荅拜主人拂几授校，拜送賓以几。辟北面設于坐左
之西階上荅拜。拂音弗，校胡飽反。辟房益反。注同。
音式。遂道古文校為枝。○拭几者，尊賓新之也。後几足
讓如初，升者如納采時三揖三讓也。云主人北面再
拜者，拜賓至此堂飲之，是以公食大夫燕禮鄉飲酒
鄉射大射皆云拜至並是拜。賓至此堂也，但燕禮大
射公食大夫皆云至再拜先言至者，欲見賓及乃拜。

之是有尊卑不敵之義。我餘皆言拜至至在拜下者，體
敵之義也。若然此為禮，禮賓有拜至者，前雖有納采問
名之事，以昏禮有相親之義也。故雖後亦拜至也。聘
禮享禮及禮賓不拜至者，聘禮不取相親之義，故不
拜至。是以彼鄭注云：以賓不於此始至也。云主人拂
几者，此拂几雖不言外拂，內拂又不言三案有司徹
主人西面左手執几，縮之以右袂，推拂几三二手橫
執几，進授几於筵前。注云：衣袖謂之袂，推拂几三二手橫
新云：拂者外拂之也。則此亦外拂之也。故聘禮云：宰夫
者拂几皆若此。卑於尊者則內拂，拂之故聘禮云：宰夫
內拂几三案兩端以進。鄭云：內拂几不欲塵坊尊者
是也。若然冠禮賓無几者，冠禮比昏為輕，故無几。鄉
飲酒鄉射及燕賓賓輕故無几。聘賓及公食大夫賓
重故有几也。云授校者几授几之法，卑者以兩手執
几兩端尊者則以兩手於几間執之。授設皆然。是以
聘禮宰夫奉兩端以進，有司徹云尸進二手受於手
間。注云：受從手間謙也。雖不言兩手兩手授之可知。
又案聘禮云：公東南鄉外拂几三卒振袂中攝之。進
西鄉賓進，訝受几於筵前。以几兩端執之也。而此亦賓主不
一手則賓以兩手於几兩端執之也。而此亦賓主不

敵授校者昏禮異於餘禮云拜送者此當再拜送君
於聘賓則一拜故聘禮云公一拜送鄭注云公尊也
是也此凡以安體非已所得故賓受訖然後答拜下
經受醴之時先拜乃受者彼是以入口之物已所當得
故先拜乃受之云賓以几辟者以實卑故以几辟聘
禮賓卑亦云以几辟有司徹不云以几授几之法受時
也觀禮不云以几辟者尊主使也凡授几之法受時
或受其足或受于手間皆橫受之及其設之皆旋几
縱執乃設之於坐南北面陳之位為神則右之為人
則左之為異不坐設之者几輕故也注拂拭至為
燕几釋曰鄭知校几足者既夕記云綴足用贊者酌
醴加角柶面葉出于房初音四贊佐也佐主人酌
之如冠禮矣出房南面待疏注贊者亦洗酌加角柶
主人迎受去文葉作搗疏云贊者亦洗酌加角柶
覆之如冠禮矣者案冠禮云贊者洗於房中側主人
酌醴加柶覆之此與冠禮同故知如冠禮矣主人

受醴面柶筵前西北面賓拜受醴復位主人阼階上

拜送枋彼命反主人西北面疑立待賓即筵也賓
復位於西階上北而明相尊敬此筵不主為飲
食起疑魚乙反為于疏注主人至食起釋曰經
偽反下中為益為同唯云主人至食起而疑立
者鄉飲酒云主人阼階東疑立明此亦然也凡主人
將授酒醴於筵前待賓即筵前乃授之此鄭云即筵
謂就筵前與下賓即筵別也是以冠禮禮子及下禮
婦皆於筵西受禮然禮賓進筵前受醴是不躡席之
事也云賓復位於西階上北而明相尊敬此筵不主
為飲食起者但此筵為行礼故拜及啐皆於西階也
贊者薦脯醢進賓即筵坐左執觶祭脯醢以柶祭醴
二西階上北面坐啐醴建柶興坐奠觶遂拜主人答
拜解之鼓反啐七內反即就也左執觶則祭以右
手也凡祭於脯醢之豆間必所為祭者謙敬示有
所先也啐嘗也嘗之者成主人意建疏贊者至答拜
猶扱也興起也奠傳也初浴反疏贊者至答拜
云坐奠觶遂拜言遂者因事曰遂因建柶興坐奠觶
不復興遂因坐而拜冠禮礼子并醢子及此下礼婦

不言坐奠解遂者皆文不具聘禮賓不言拜者醴中
有拜可知也。注即就至停也。釋曰鄭云祭以右
手出于鄉射也。云凡祭於脯醢之豆間者謂祭脯醢
俎豆皆於豆間此及冠禮於鄉飲酒鄉射燕禮大射皆
有酒醢則在籩豆之間此注不言籩直言豆者省之
公食大夫及有司徹豆多者則言祭於上豆之間也
云必所為祭者謙敬示有所先也者案曲禮云主人
延客祭注云祭祭先也君子有事不忘本也此云謙
敬示有所先先即本謂先世造此食者也云啐嘗也
嘗之者成主人意者主人設饌望賓為美之今客嘗
之告旨是成
主人意也
賓即筵奠于薦左降筵北面坐取脯主
人辭薦左籩豆之東降下也自取脯者尊主
辭。釋曰此奠於薦左不言面位下贊禮婦奠于薦
東注云奠于薦東升席奠之此云奠于薦東升席奠
之明皆升席南面奠也必南面奠者取席之正又祭
酒亦皆南面並因祭酒之面奠之則冠禮禮子亦南
面奠之聘禮禮由使疾北面奠之也鄉飲酒鄉射
已不敢魯留後由使疾北面奠之也

酒不祭不舉不得因祭而奠于薦東也燕禮大射重
君物君祭酬酒故亦南面奠云降下也自取脯者尊
主人之賜將歸執以反命者案下記云賓降授人脯
賓右取脯左奉之乃歸執以反命是也
賓降授人脯
出主人送于門外再拜而後出夫。從才用反後
從者疏注人謂至出去。釋曰鄭知人謂使者從者
皆同疏者以其此脯使者將歸故授從者也又知授
於階下西面然後出去者以其實位在西授脯也納吉
文在出上故知西階下西面授之然後出去也納吉
用鴈如納采禮歸卜於廟得吉兆復使使者往告疏
納吉至采禮。釋曰案上文納采者問名賓不出大門故
此不云如問名而云如納采者問名賓不出大門故
此納吉如其納采也。注歸卜至是定。釋曰鄭知
義然者案下許云納吉曰吾子有貶命某加諸卜占
曰言使某也敢告凡卜筮皆於廟故然也納徵玄
未卜時恐有不吉婚姻不定故納吉乃定也納徵玄
纁束帛儷皮如納吉禮使使許云反儷音麗。徵成也
纁束帛儷皮如納吉禮使使許云反儷音麗。徵成也

繡亦象陰陽備也東帛十端也周禮曰凡嫁子娶妻
入幣純帛無過五兩麗兩也執束帛以致命兩皮為
庭實皮鹿皮今文繡疏納徵至吉禮○釋曰此納徵
皆作重○純則其友疏無願者以有束帛為贄故也
是以孝經鉤命決云五禮用雁是也案春秋左氏莊
公二十二年冬公如齊納幣不言納徵者孔子制春
秋變周之文從殷之質故指幣禮而言周文故以義
之徵成也納此則昏禮成故云徵也○注徵成至
者周禮凡嫁子娶妻入幣繡帛無過五兩鄭彼注云
納幣用緇婦人陰也凡於娶禮必用其類五兩十端
也必之兩者欲符其配合之名十者象五行十日相
成也士大夫乃以玄纁束帛天子加五尋然則每端
以丈若彼據麻人空用緇色無纁故鄭云用緇婦人
陰此玄纁俱有故云象陰陽備也案主人穀圭天子
以聘女大璋諸侯以聘女二纁也其大夫無冠禮而
者合言之陽奇陰耦二玄二纁也其大夫無冠禮而
有昏禮若試為大夫昏禮玄纁及鹿皮則同於士餘有
而爵以娶者大夫昏禮玄纁及鹿皮則同於士餘有

異者無文請期用鴈主人辭賓許告期如納徵禮請

以言也情又七井反○主人辭者陽倡陰和期日宜由夫家

來也夫家必先卜之得吉日乃使使者往辭即告之

○和戶疏請期至徵禮○釋曰請期如納徵禮納吉

臥反疏禮如納字禮案上納采之禮下至主人拜

送於門外其中揖讓升降及禮實送迎之重此皆如

之○注主人至告之○釋曰婿之父使使納徵訖乃

卜婚日得吉日又使使者往女家告日是期由男家來

今以男家執謙故遣使者請女家若云期由女氏故
云請期女氏知陽倡陰和當由男家出故主人辭之
使者既見主人辭遂告主人期日也是以下注云使
者曰某使某受命吾子不許某敢不告期曰某日注
云某吉日之甲乙是告期之辭故鄭云辭即告也

期初昏陳三鼎于寢門外東方北面北上其實特豚
合升去蹄舉肺春二祭肺二魚十有四腊一臠髀不
升皆飪設局鼎去起呂反注同臠音純又之春反髀
步米反飪而甚反局古營反寢亡狄

反○期取妻之日鼎三者升豚魚腊也寢壻之室也
北面鄉內也特猶一也合升合左右胖升於鼎也去
蹄蹄甲不用也舉肺者食時所先舉也肺者氣之
主也周人尚馬春者體之正也食時則祭之飯必舉
之貴之也每皆二者夫婦各一耳凡魚之正十五而
鼎減一為十四者欲其敵偶也腊兔腊也肫或作純
也全也凡腊用全解不升者近竅賤也飪熟也肩所
以扛鼎覆之古文純為鈞解為脾今文肩作鉉竅
皆作密○鄉許亮反脾音判飯扶晚反近附近之近
竅苦弔反扛音江脾必爾反又毗支反鉉胡耿反
疏○期初全為竅○釋曰此文下盡合豎一節論夫家
外東方北面北面上者謂在乎寢門外也云陳三鼎於寢門
是禮之正但數鼎故云北面北面上則此及少牢皆是
也特牲陳鼎於門外北面上當門而不在東方者
辟大夫故也今此亦東方不辟大夫者重婚禮攝盛
也鼎不言北直言北面北面上冠所云是也凡鼎陳於
外者北而為正階階下西而為正士喪禮小斂陳於
鼎於門外西面者喪禮少寢在東方者未忍異於生
時於大斂奠及朔月奠既夕陳鼎於於大斂奠門外

皆西面者亦是喪禮既夕變也士虞陳三鼎於門外
之右北面北上入設於西階前東面北上不在東者
既葬鬼事之反吉故也公食陳鼎七當門南面西上
者以賓是外入內外統之○注期取至作密○釋曰
云期取妻之日者此陳同牢之饌下云親迎之禮其
中無厥明之文明是娶婦之日也云鼎三者升豚魚
脂也者即經文自頭也云寢壻之室也者命士以上
之父子異宮自然別有寢若不命之士父子同宮雖
大院同居其中亦隔別各有門戶故經總云寢門外
也云合升合左右胖升於鼎也者以夫婦各一故左
右胖俱升若祭則升右也云去蹄蹄甲不用也者以
其踐也穢惡也云舉肺者食時所先舉者案下文
贊者告具揖婦即對筵皆坐祭薦黍稷肺即此祭
肺也下文云贊爾黍稷授肺脊皆食以涪醬皆祭舉
食舉也即此舉肺脊也祭時二肺俱有生人唯有舉
肺者祭今此得有祭肺者禮記郊特牲論娶婦玄冕
齊戒鬼神陰陽也故與祭祀同二肺也據下文先用
祭肺後用舉肺此經先言舉肺後言祭肺者以舉肺
脊長大故先言是以特牲少牢入鼎時舉肺脊在前
云肺者氣之主也周人尚馬者案禮記明堂位云有

虞氏祭首夏后氏祭心殷祭肝周祭脾鄭注云氣主
盛也但所尚不同故云周人尚馬云春者體之正也
食時則祭之者對祭肺未食時祭也云飯必舉之貴
之也者但一身之上體總有二十一節前有肩臂膺
後有肱膈脊在中史有三脊正體橫脊而取中史正
脊故云體之正凡云先以對後案特牲舉肺脊後食
幹酪注云肺氣之主也脊正體之貴者先食酪之所
以導食通氣此不言先食酪之從彼可知也云每皆
二者夫婦各一耳者釋經多之義云凡魚之正十五
而鼎城一為卜四者據特牲記云魚十有五注云魚
水物以頭枚數陰中之物取數於月十有五而盈
少牢饋食禮亦云十有五而粗尊卑同則是尊卑同
用十五而用鼎也云欲其敵偶也者夫婦各有七也
此夫婦鬼神陰陽故同祭禮十五而去一若乎生八
則與此異故公食大夫一命者七魚再命者九魚三
命者十有一魚天子諸侯無文或諸侯十三魚天子
十五魚也云腊免腊也者少牢用麋腊士免腊可知
故曲禮云免曰明視也云肫或作純純全也凡腊用
全者此或少牢云案少牢腊一純注云純猶全也凡
腊體則用一腊不得云全其腊則左右體齊相配共

為一體故得全名也特牲少牢亦用全士喪大敘與
士虞皆用左胖不全者喪禮略文今文罪皆作密者
鄭以省文故云魚下給也設洗于阼階東南洗之器棄水
者○監 饌于房中醢醬二豆菹醢四豆魚巾之黍稷
音管 四敦皆蓋 饌士戀反醢呼西反敦音對○醢醬者以
也申為禦塵蓋為尚溫周禮曰食齊 疏注醢醬至春
視春時○食音嗣齊才計反下同 疏注醢醬至春
知以醢和醬者得醢者無醬得醬者無醢若和之則
夫妻皆有是以知以醢和醬也云生人尚饗味者此
文與公食皆以醢和醬少牢特牲不言之故云然大
也引周禮釋敦皆有蓋者飯宜溫比春時故也 大
羹渚在饗 大如字又音太渚去急反饗七亂反○大
周禮曰羹齊視夏時今 疏注大羹至作汁○釋曰渚
文渚皆作汁○大音泰 疏與汁一也知大古之羹無
鹽菜者左傳桓二年城哀伯云大羹不致禮記郊特
牲云大羹不和謂不致五味故知不和鹽菜唐虞以

上曰大古有此羹三王以來更有銅羹則致有五味

雖有銅羹猶存太羹不忘古也引周禮証太羹須熟

故在饗臨也尊于室中北墉下有禁玄酒在西綌冪加

勺皆南枋枋音容綌去逆反勺上灼反○墉墉也禁

枋枋作疏注墉墉至作枋○釋曰云禁所以廢醜者士

庶承於無云禁者因為酒戒故以禁言之也云玄酒

不忘古也者古謂黃帝以前以禮運云汙尊而在飲

謂神農時雖有黍稷未有酒醴則神農以上以水為

玄酒也禮運又云後聖有作以為禮醴據黃帝以後

雖有酒醴猶是尊于房戶之東無玄酒篚在南實四爵

合鬯鬯音謹○無玄酒者略之也夫婦酌於內尊其

婦各三酌一升曰爵○疏注無玄至曰爵○釋曰云

文夫婦之尊有玄酒此尊非為夫婦故略之也云夫

婦酌於內尊其餘酌於外尊者據上文玄酒知之云

一升曰觚三升曰爵者韓詩外傳云一升曰爵二升

曰觥三升曰爵者韓詩外傳云一升曰爵二升曰觥

三升曰觥者韓詩外傳云一升曰爵二升曰觥三升

曰觥者韓詩外傳云一升曰爵二升曰觥三升曰觥

曰觥者韓詩外傳云一升曰爵二升曰觥三升曰觥

曰觥者韓詩外傳云一升曰爵二升曰觥三升曰觥

曰觥者韓詩外傳云一升曰爵二升曰觥三升曰觥

曰觥者韓詩外傳云一升曰爵二升曰觥三升曰觥

曰觥者韓詩外傳云一升曰爵二升曰觥三升曰觥

曰觥者韓詩外傳云一升曰爵二升曰觥三升曰觥

如之者車同等士妻之車大夫家共之大夫以上嫁女
則自以車送之被車裳幃周禮謂之容車有容則固
有蓋○**疏**注亦如至有蓋○釋曰婦車亦墨車但有
共音恭**疏**被為異耳曰士妻之車大夫家共之者即此
是也云大夫以上嫁女則則自以車送之者案宣公
五年冬左傳云齊高固及子叔姬來反馬也休以為
禮無反馬而左氏以為得禮禮婦人謂嫁曰歸明無
大故不反於家經書高固及子叔姬來故譏乘行匹
至也士昏皆異據士禮無反馬蓋失之矣士昏禮曰
主人爵弁纁裳緇袖從者畢玄端乘墨車從車二乘
執燭前馬婦車亦如之有被此婦乘夫家之車鵠巢
詩曰之子于歸百兩御之又曰之子于歸百兩御之
國君之禮夫人始嫁自乘其車也何被獲矣篇曰曷
不肅雍王姬之車言齊侯嫁女以其母王姬始嫁之
車遠送之則天子諸侯女嫁留其車可知今高固大
夫反馬大夫亦留其車禮雖散言以詩論之大夫以
上至天子有反馬之禮留車妻之道反馬婿之義高
固秋月逆叔姬冬來反馬則婦人三月祭行故行反
馬禮也以此鄭歲膏有言之則知大夫以上嫁女自
以其車送之若然詩注以為王姬嫁時自乘其車

膏育以為齊侯嫁女乘其母王姬始嫁時車送之不
同者彼取三家詩故與毛詩異也凡婦車之法自土
已上至孤卿皆與夫同有被為異至於王后及三夫
人并諸侯夫人皆乘翟車案周禮巾車王后之五路
重翟厭翟安車皆容蓋又云翟車輦車鄭注云詩
國風碩人曰翟弗以朝謂諸侯夫人始來乘翟弗之
車以朝見於君成之也此翟弗蓋厭翟也然則王后
始來乘重翟車又詩序云王姬下嫁於諸侯車服不
繫其夫下王后一等以此差之王后始來乘重翟則
上公夫人用厭翟侯伯子男夫人用翟車若然巾車
安車次厭翟在翟車之上者以其安車在宮中所乘
有容蓋與重翟厭翟有屈退之在下其實安車無翟
飾不用為嫁時所乘也三夫人與三公夫人當用翟
車九嬪與孤妻同用夏象世婦與卿大夫妻同用夏
纁女御與士妻同用墨車也其諸侯夫人姪婦及二
媵并姪婦依次下夫人一等為差也云被車裳幃周
禮謂之容者柔巾車職重翟厭翟安車皆有容蓋鄭
司農云容謂瞻車山東謂之裳幃或謂之潼容後鄭
從之衛詩云漸車帷裳是山東名幃裳也云車有容
則固有蓋者巾車云有容蓋容蓋相配之物此既有

後之容明有蓋可至于門外婦象大疏注婦家大門
 知故云固有蓋矣知是大門之外者以下有楫入乃至主人筵于戶西
 廟廟乃大門內故知此大門外也主人筵于戶西
 西上右几主人女父也疏注主人至布席釋曰以
 故女父先於廟設女次純衣纁補立于房中南面如神
 神席乃迎婚也占反○次首飾也今時髮也周禮追師掌為副編次
 純衣絲衣女從者畢袷玄則山衣亦玄矣補亦緣也
 補之言任也以纁緣其衣象陰氣上任也凡婦人不
 常施補之衣盛昏乳為此服喪大記曰復衣不以補
 明非常○髮皮義反追丁疏注次首至非常○釋曰
 曰反編必連反袷之忍反疏不言裳者以婦人尚專一
 不殊裳是以內司服皆不殊裳波注云婦人尚專一
 德無所兼連衣裳不異其色是也注云次首飾也今
 時髮也周禮追師掌為副編次者案彼注云副之言
 覆所以覆首為之飾其遺象若今步餘矣編列髮
 為之其遺象若今假紒矣次次第髮長短為之所謂
 髮鬢言所謂謂如少牢主婦髮鬢也又云外內命婦

衣鞠衣檀衣者服編衣祿衣者服次其副唯於三程
 祭祀服之土服爵弁助祭之服以迎則士之妻亦服
 祿衣助祭之服也若然案內司服王后之六服禕衣
 揄翟闕翟鞠衣展衣祿衣素沙素沙與上六服為衰
 五等諸侯夫人自闕翟而下案玉藻有鞠衣檀衣祿衣
 下子男夫人自闕翟而下案玉藻有鞠衣檀衣祿衣
 注云諸侯之臣皆分為三等其妻以次受此服公之
 臣孤為上卿大夫次之士次之侯伯子男之臣卿為
 上大夫次之士次之九嬪自鞠衣而下世婦自檀衣而下
 人自闕翟而下九嬪自鞠衣而下世婦自檀衣而下
 女御自祿衣而下嫁時以服之諸侯夫人無助天子
 祭亦各得中上服與祭服同也云純衣絲衣者此經
 純亦是絲理不明故是絲體也云文從者畢袷玄則
 此衣亦玄矣者此鄭欲見既以純為絲恐色不明故
 云文從袷玄則此絲衣亦同女色矣云禕亦緣也者
 上纁裳緇施施為緣故云禕亦緣也云禕之言任也
 以纁緣其衣象陰氣上任也者婦人陰象陰氣上交
 於陽亦取交接之義也云凡婦人不常施禕之衣盛
 昏禮為此服者此純衣即祿衣是士妻助祭之服尋
 常不用纁為禕今用之故云盛昏禮為此服云喪大

記曰復衣不以補明非常者以其始死招魂復魄周
生時之衣生時無補知亦不用補明為非常所服為
盛昏禮故服之引之者證補為非常服也然鄭言凡
婦人服不常施補者鄭欲見王后已下初嫁皆有補
之意 姆纒笄宵衣在其右 反 姆亡候反又音母纒山買
出而不復嫁能以婦道教人者若今時乳母纒緇髮
笄今時簪也纒亦廣充幅長六尺宵讀為詩素衣朱
繡之繡魯詩以繡為綺屬也姆亦玄衣以繡為領因
以為名且相別耳姆在女右當詔以婦禮 〇 緇他刀
反 繡音消 〇 疏 房 須 有 傳 命 者 之 美 也 〇 注 姆 婦 至 婦
禮 〇 釋 曰 云 姆 婦 人 年 五 十 無 子 出 而 不 復 嫁 能 以
婦 道 教 人 者 婦 人 者 年 五 十 陰 道 絕 無 子 乃 出 之 案
家 語 云 婦 人 有 七 出 不 順 父 母 出 淫 出 妬 出 無 子 出
惡 疾 出 多 言 出 竊 盜 出 又 莊 二 十 七 年 何 休 注 公 羊
云 無 子 棄 絕 世 也 淫 佚 棄 亂 類 也 不 事 舅 姑 棄 悖 德
也 口 舌 棄 離 親 也 盜 竊 棄 反 義 也 嫉 妬 棄 亂 家 也 惡
疾 棄 不 可 奉 宗 廟 也 又 家 語 有 三 不 去 曾 經 三 年 喪
不 去 休 云 不 忘 恩 也 賤 取 貴 不 去 休 云 不 背 德 也 有

不娶無所歸不去休云不窮窮也休又云喪父長女
不娶無教戒也世有惡疾不娶棄於天也世有刑人
不娶棄於人也亂家女不娶類不正也逆家女不娶
發人倫也是五不娶又案易同人六二鄭云天子諸
侯后夫人無子不出則猶有六出其天子之后雖失
禮鄭云嫁於天子雖失禮無出道遠之而已若其無
子不廢遠之后尊如故其犯六出則廢之然就七出
之中餘六出是無德行不堪教人故無子出能以婦
道教人者以為姆既教女因從女向夫家也云若今
時乳母者漢時乳母與古時乳母別案喪服乳母者
據大夫子有三母子師慈母保母其慈母闕乃令有
乳者養子謂之為乳母母死為之服總麻師教之乳母
直養之而已漢時乳母母則選德行有乳者為之并使
教子故引之以證姆也云纒緇髮者此纒亦如士冠
纒以繒為之廣充幅長六尺以緇髮而紒之姆所以
異於女者女有纒兼有次此姆則有纒而無次也云
笄今時簪者法漢為况義也云宵讀為詩素衣朱繡
之繡者引詩以為證也云姆亦玄衣以繡為領因以
為名者此衣雖言繡衣亦與純衣同是祿衣用繡為
領故因得名繡衣也必知繡為領者詩云素衣朱繡

詩又云素衣朱襮爾雅釋器云黼領謂之襮襮既為
 領明朱縞亦領可知案上文云女嫁衣下文云女從
 者畢衿玄皆是以是襮衣則此縞衣亦襮衣矣女與女從
 以縞縞明此縞為衣知此縞為領也若然持牲云縞衣者謂
 以少儀明此縞為衣也云縞為領者以下女當詔以婦禮者案禮
 地道尊右之義故姆在女右也女從者畢衿玄纁笄
 被縞黼在其後者謂女從也詩諸婦從之衿衿如雲
 衿同也同玄者上下皆玄也類禪也詩云素衣朱襮
 爾雅云黼領謂之縞周禮曰白與黑謂之黼天子諸
 侯后夫人狄衣卿大夫之妻刺黼以爲領如今偃領
 矣士妻始嫁施縞縞於領上假盛飾耳言被明非常
 服○姪大結反又丈一反婦大疏曰女從至其後○釋
 詩反縞音丹縞音博刺七亦反疏曰此是女從之人
 在女後爲尊卑威儀之事也○注文從至常服○釋
 曰知女從是姪婦從爲之媵即此女從之義也云從者謂
 者嫁女必姪婦從爲之媵即此女從之義也云從者謂
 婦也云詩者韓奕縞引之證媵姓之義也云從者謂

也同玄者上下皆玄者此衿讀從左氏均服振振一
 也故云同玄上下皆玄也同者即婦人之服不殊裳
 云類禪也者此讀如詩云與衣之縞故爲禪也引詩
 爾雅周禮者証黼得爲領之義也黼謂刺之在領爲
 黼文名爲縞故云黼領謂之縞云天子諸侯后夫人
 狄衣者案周禮內司服云掌王后之六服禮衣揄狄
 關狄又注云侯伯之夫人揄狄子男之夫人亦關狄
 唯二王後禮衣故云治夫人狄衣也云卿大夫之妻
 刺黼以爲領者以士妻言被明非常故知大夫之妻
 刺黼爲常也不於后夫人亦同刺黼爲領也但黼乃白黑
 刺黼爲領則后夫人亦同刺黼爲領也但黼乃白黑
 色爲之若於衣上則畫之若於領上則刺之也縞雖在衣
 男子冕服女畫而裳縞縞皆刺之其婦人領雖在衣
 亦刺之矣然此士妻言被禪謂於衣領上別刺黼
 文謂之被則大夫以下刺之不別被之矣案禮記郊
 特牲云縞黼丹朱中衣大天之借禮也彼天子諸侯
 中衣有縞領服則無之此今偃領矣人舉華節故於上服
 有之中衣則無也云如今偃領矣人舉華節故於上服
 驗而知至今已遠偃領之制亦無可知也云士妻始
 嫁施縞縞於領上假盛飾耳言被明非常服者對大

夫已上妻則常主人玄端迎于門外西再拜賓東面

服有之非假也主人至答拜釋曰此言男至女主人揖

答拜賓主人至大門外女父出迎之事也

入賓執鴈從至于廟門揖入三揖至于階三讓主人

升西面賓升北面奠鴈再拜稽首降出婦從降自西

階主人不降送賓升奠鴈拜主人不答明主為授女

疏主人至降送耳主人不降送禮不參○為于偽反

堂主人迎出大門釋曰此言女父迎賓賓入廟門升

首者此時當在房外當楣北面始知在房尸者見隱元

年紀履綸來逆女公羊傳曰幾始不親迎也何休云

夏后氏逆於庭殷人逆於堂周人逆於尸後代漸文

迎於房者親親之義也注賓升至不參○釋曰漸云

賓升奠鴈拜主人不答明主為授文耳者案納采昨

階上拜至問名納吉納徵請期轉相如皆拜獨於此

主人不答明主為授女耳云主人不降送禮不參者

禮賓主宜各一人今婦既送主人不送者以其禮不

也參婿御婦車授綏姆受婿御者親而下禮曰綏

也參婿御婦車授綏姆受婿御者親而下禮曰綏

也參婿御婦車授綏姆受婿御者親而下禮曰綏

也參婿御婦車授綏姆受婿御者親而下禮曰綏

也參婿御婦車授綏姆受婿御者親而下禮曰綏

也參婿御婦車授綏姆受婿御者親而下禮曰綏

也參婿御婦車授綏姆受婿御者親而下禮曰綏

也參婿御婦車授綏姆受婿御者親而下禮曰綏

大著此士妻不用錦不為文壻乘其車先侯于門外
 壻車在大門外乘之先者道之也男率女從門外
 婦剛柔之義自此始也侯待也門外壻家大門外
 道音疏謂在壻家大門外釋曰云壻車在大門外者
 其車故知也云男率女從門外壻家大門外者命士已
 始也者並郊特牲文云門外壻家大門外者命士已
 上父子異宮故改為壻家大門外若命士已
 之士父子同宮則大門外也婦至主人
 揖婦以入及寢門揖入升自西階媵布席于奧夫入
 于室即席婦尊西南面媵御沃盥交媵以証反奧烏
 詩下並同○升自西階道婦入也媵送也謂女從者
 也御當為訝訝迎也謂壻從者也媵沃壻盥於南洗
 御沃婦盥於北洗夫婦始接情有疏婦至至盥交○
 廉耻媵御交道其志○道音道婦至至盥交○
 於婦入門升階及對席媵御沃盥之儀云主人揖婦
 以入者此則詩云好人提提宛然左辟是也云夫入

于室即席者謂壻也婦在尊西未設席壻既為主東
 面須設饌訖乃設對席揖即對席為前後至之便故
 也○注升自至其志○釋曰云升自西階道婦入也
 者以尋常賓客主人在東賓在西今主人與妻俱升
 西階故云道婦入也云媵送也謂女從者也者即姪
 婦也云御當為訝訝迎也謂壻從者也者以其與婦
 人為盥非男子之事謂夫家之賤者也知媵沃壻盥
 於南洗御沃婦盥於北洗者以其有南北二洗又云
 媵御南北交相沃盥也贊者徹尊幕舉者盥出除
 幕舉鼎入陳于阼階南西面北上匕俎從設執匕者
 從鼎而入設之匕所以別列出牲疏注執匕至載也○
 體也俎所以載也○別彼列反疏釋曰案特牲少牢
 公食與有司徹及此昏禮等執匕俎舉鼎各別人者
 此吉禮尚威儀故也士喪禮舉鼎右人以左手執
 左人以左手執俎舉鼎人兼執匕俎者喪禮略也云
 從設者以左手執俎舉鼎人兼執匕俎者喪禮略也云
 人特牲加匕於鼎陳俎於南其匕與載皆舉鼎者為
 之特牲加匕於鼎陳俎於南其匕與載皆舉鼎者為

鼎北南面匕肉出之左人於鼎西姐南西北面承取肉
 載於姐士虞右人載者喪祭少變故在西北方長者在
 左也今昏禮鬼神陰陽當與特牲禮同亦右人匕左
 人載遂執姐而立以待設也云匕所以別出牲體也
 者凡牲有體別為肩臂臑肫肺脊脅之等於鼎以出
 別匕出之載者依其體別以次載之於姐故云別出
 牲體也 北面載執而俟 執姐而先設 疏 注 執姐至先設
 者下文菹醢後乃云姐 匕者逆退復位于門東北面
 入設于豆東故知也 西上 執匕者事畢逆退由便 疏 注 執匕至此乃著其位
 略賤也者案士冠末行事陳主人位該即言兄弟及
 擯者之位於此初陳鼎門外時不見執匕者位至此
 乃著其位故 禁貝者設醬于席前菹醢在其北姐入設
 言略賤也 于豆東魚次腊特于姐北 豆 東菹 疏 注 豆東菹醢之
 道醢俱在豆知不在醬東者下文 贊設黍于醬東稷
 醬東有黍稷故知在菹醢東也

在其東設涪于醬南 饌要 疏 注 饌要方也 〇釋曰 豆
 也 要方 設對醬于東 對醬婦醬也 疏 注 對醬至特姐 〇
 在南為右婦西面則醬在北為右皆以 菹醢在其南
 右手取之為便故知設之當特姐東也 菹醢在其南
 北上設黍于腊北其西稷設涪于醬北御布對席贊
 啓會卻于敦南對敦于北 會古外反卻去逆反 〇啓
 爲 疏 釋曰 菹醢在其南北上者謂菹在醬南其南有
 絡 菹有醢若婿醢在菹北從南向北也云 祭南上此
 從北向南陳亦醢在菹南為北上也 是以前文大
 羹涪在饗者羹官熱醢食乃將入是以公食大夫云
 大羹涪不和實于鑿由門入公設之于醬西是也又
 生人食公食大夫是也 特牲士虞等為神設皆為敬
 尸亦不食也 鄉飲酒鄉射燕禮大射下設者涪非
 飲食之具故無也 少牢無涪者又不備有司徹有涪
 者實尸禮棄故有之與少牢禮異也 云設涪于醬北
 者案上設婿涪於醬南在醬黍之南特姐出於饌北

此設婦者據大判而在特俎東饌內則不得要方上注
云要方者據大判而言耳云啓會卻于敷南對敦于
北者取壻東面以南為右婦西面以北為左贊告具揖婦
為右各取便也卻仰也謂仰於地也

即對筵皆坐皆祭祭薦黍稷肺贊者西面告饌具也
肺贊者西面告饌具也使即席薦道
醢注贊者至道醢。釋曰知贊者西面告饌具者
以其所告者宜告主人主人東面知西面告也

單言薦者皆據籩豆而言也贊爾黍授肺春皆食
云薦道醢者以其儀禮之內

以涪醬皆祭舉食舉也皆爾移也移置席上便其食也
皆爾移也移置席上便其食也

用口啜涪用指啣醬古文黍疏贊爾至舉也○釋曰
謂舉肺也以其舉以祭以食故名肺為舉則上文云祭

爾訓為近謂移之使近人故云移置席上便其食也
案玉藻云食坐盡前謂臨席前畔則不得移黍於席

上此云移置席上者鬼神陰陽故此昏禮從特牲祭
祀云皆食食黍也者祭特牲少牢祭舉食進乃飯此

先食黍乃祭舉相反者彼九飯禮成故先食舉以爲
導食氣此三飯禮略故不須導也此先爾黍稷後授

肺特牲亦然以其士禮同也少牢佐食先以舉肺春
授尸乃爾黍者大夫禮與士異故也然士虞亦先授

舉肺春後乃爾黍者喪禮與吉反故也云用者謂用
口啜涪用指啣醬者以其太羹汁不用箸醬又不須

以箸故用口啜三飯卒食飯扶晚反注及下同○卒
飯扶晚反注及下同○卒

涪用指啣醬也已也同牢示親不主為食
已也同牢示親不主為食

起三飯而為禮疏注同牢至禮也○釋曰云同牢示
注同牢至禮也○釋曰云同牢示

也○為于偽反疏注同牢至禮也○釋曰云同牢示
注同牢至禮也○釋曰云同牢示

牲九飯而禮成此獨三飯而成禮也贊洗爵酌醑主
贊洗爵酌醑主

示親不主為食起三飯而成禮也贊洗爵酌醑主
贊洗爵酌醑主

人主人拜受贊戶內北面答拜醑婦亦如之皆祭醑
贊戶內北面答拜醑婦亦如之皆祭

也醑之言演也安也漱所以潔口且演安疏贊洗至
贊洗至

其所食醑酌內尊○漱所又反演以善反疏贊洗至
贊洗至

釋曰自拜受者壻拜當東面醑婦亦如之者婦拜當
贊戶內北面答拜醑婦亦如之者婦拜當

南面是以少牢云簞皆答拜鄭注云在東面席者東
贊戶內北面答拜醑婦亦如之者婦拜當

婦拜亦於戶內北面也云皆祭者祭先也○注醑漱
至內尊○釋口云醑漱也醑之曰演也安也漱所以
潔口且演安其所食者案特牲云主人洗角升酌醑
尸注云醑猶街也少牢云主人謂之醑者尸既卒食又
欲願街養樂之而又飲之所以樂之酒乃醑尸注云醑
猶羨也既食之而又飲之所以樂之酒乃醑尸注云醑
有詳略相兼乃具士虞亦是以醑尸注云醑安食也
不言養樂及羨者喪故略之此三醑俱不言獻皆云
醑直取其潔故注云漱所以潔口演安其所食亦願
街養樂之義知醑酌內尊者以潔口演安其所食亦願
尊故知此夫贊以肝從皆振祭齊肝皆實于菹且齊
婦酌內尊也○肝炙也飲酒宜疏釋曰案特牲少牢獻尸
計反○肝肝炙也飲酒宜疏釋曰案特牲少牢獻尸
有肴以安之○炙之夜反疏釋曰案特牲少牢獻尸
豆與此同禮之正也主人與祝亦以肝從加於俎不
加於豆者下尸故不敢同之也士虞獻尸尸以肝加
於俎者喪祭故鄭云加於俎從其牲體也以卒爵皆
喪不志於味但此云實不云加異於祭故也○卒爵皆
拜奠菜一章及內則女拜尚右手贊答拜受爵再酌

初無從三醑用鬯亦如之亦無從也疏釋曰卒爵皆拜
贊答拜者獻土處也云再醑如初者如自贊洗爵以
下至答拜受爵也云亦無從也者三醑用鬯亦如之
亦自贊洗爵至受爵鄭直云亦無從用鬯文亦再醑
之明知事如再酌以其初醑有從再酌如初無
從三醑用鬯亦無從故鄭以亦贊洗爵酌于戶外尊
無從言之其實皆同再酌也
入戶西北面奠爵拜皆答拜坐祭卒爵拜皆答拜興
贊酌者疏釋曰言皆者皆夫婦也三醑乃酌外尊自
自酌也疏釋曰言皆者皆夫婦也三醑乃酌外尊自
相襲爵明更主人出婦復位復尊西南疏注復尊西南
洗餘爵也主人出婦復位復尊西南疏注復尊西南
日直云主人出婦復位復尊西南疏注復尊西南
矣則此時亦東房矣云復尊西南面之位者婦人不
宜出復入故因乃徹于房中如設于室尊否之饌設
舊位而立也○為于偽反疏釋曰設于室雖據豆
于房中為媵御餒之徹尊不疏釋曰設于室雖據豆
設有外尊也○為于偽反疏釋曰設于室雖據豆

俎而言理兼於尊矣故云徹尊不設有外尊明徹中
無尊也云尊古者唯尊不設于房中而言也知為勝
御餽之餘者下文云勝餽主人說服于房勝受婦說服
于室御授姆授巾說吐活反○巾所以自潔清疏釋
自此至呼則聞論夫婦寢息及勝御餽之事也云主
人說服于房勝受婦說服于室御受者與沃盥文同
亦是交接有漸之義也疊今文為稅不從也御社于奧
者稅是追服之言非脫去之義故不從也御社于奧
勝社良席在東皆有枕北止婦人稱夫曰良孟子曰
將觀良人之所止是也疏注社與至作社○釋曰
古文社作趾○觀古通反社注社與至作社○釋曰
布婦席使勝布夫席此亦示交接有漸之義也云社
臥席也者案曲禮云請席何鄉請社何趾鄭云坐問
鄉臥問趾因於陰陽被社稱趾明趾臥席也若然前
布同牢席夫在西婦在東今乃夫在東婦在西易處
者前示有陰陽交會有漸故男女西女東今取陽往
就陰故男女各於其方也云孟子者案孟子離婁篇

齊人有一妻一妾而處室者其良人出則必厭酒
肉而後反其妻問所與飲食者則盡富貴也而未嘗
有顯者來吾將觀良人之所為也引之者證婦人稱夫
為良人之義也云古文止為見也引之者證婦人稱夫
者雖禮古義也云古文止為見也引之者證婦人稱夫
說吐活反○入者從房還入室也婦人十五許嫁笄
而禮之因著○入者從房還入室也婦人十五許嫁笄
略○疏注夫前出者至未聞○釋曰知從房還入室者
云婦人十五許嫁笄而禮之因著○入者從房還入室者
子許嫁人又云許嫁笄而禮之因著○入者從房還入室者
言但言十五許嫁笄而禮之因著○入者從房還入室者
可許嫁也云明有繫也者繫是繫物為之明有繫也
云蓋以五采為之用者以周禮中車職五路皆有繫也
就數鄭注五采為之用者以周禮中車職五路皆有繫也
用與男子但無文故云蓋以周禮中車職五路皆有繫也
不與男子但無文故云蓋以周禮中車職五路皆有繫也
男女未冠笄者總角衿纓皆佩容臭鄭注云容臭香

禮記卷之三十三

物也。以纓佩之。為自尊者。給小使也。此是幼時纓也。
內則也。又云。婦事舅姑。于事父母。亦如之。纓與此。若
結也。示有繫屬之纓。即許嫁之纓。與此說纓。一也。若
內則。亦示有繫屬之纓。並有安親始死。笄纓。據男子。六冠。仍
有笄與婦人。之二等。案問喪。親始死。笄纓。據男子。六冠。仍
冕之。笄皆是其二也。燭出。昏禮畢。媵餞主人之餘御餞。
婦餘贊酌外尊。酌之外尊。房戶。疏。釋曰。亦陰陽交接
賤不敢與主人媵侍于戶外。呼則聞。為尊者有所徵
同酌內尊也。媵侍于戶外。呼則聞。求今文侍作待。
疏。釋曰。不使御侍于戶外。供承夫婦。夙興婦沐浴。纓
笄宵衣以俟。見。明。賢。通。反。注。及。下。皆。同。夙。早。也。昏
姑寢門之外。古者命士。疏。風興起也。俟待也。待見於舅
以。上年十五。父子異宮。疏。至。風興起也。俟待也。待見於舅
云。纓笄宵衣者。此則特牲主婦宵衣也。不著純衣。纓
補者。彼嫁時之盛服。今已成昏之後。不可便服。故退

從此服也。注。夙。早。至。異。宮。釋曰。言昏明日之晨
者。以昨日昏時成禮。此經言夙興。故知是昏之晨。且
也。云興起也。俟待也。待見於舅姑。寢門之外。者。因訓
內則。云由命士以上。父子異宮。不云。年。限。今。鄭。知。十
五。為。限。者。以其十五。成。童。是。以。鄭。注。喪。服。亦。云。子。幼
謂。年。十五。已。下。則。不。隨。父。嫁。故。知。十五。以。後。乃。異。宮
也。鄭。言。此。限。者。欲。見。不。命。之。士。父。子。同。宮。雖。俟。見。不
得。言。舅。姑。實。明。贊。見。婦。于。舅。姑。席。于。昨。舅。即。席。席。于
房。外。南。面。姑。即。席。實。平。也。房。外。房。戶。外。疏。注。實。平。至
曰。此。經。論。設。舅。姑。席。位。所。在。鄭。知。房。外。是。房。戶。外。之
西。者。以其舅在。作。當。房。戶。之。東。若。姑。在。房。戶。外。之
即。當。舅。之。北。南。面。於。戶。外。之。不。便。又。見。下。記。云。父。醴。女。而
俟。迎。者。母。南。面。於。戶。外。之。不。便。又。見。下。記。云。父。醴。女。而
故。得。女。出。於。母。左。是。以。知。婦。執。笄。棗。栗。自。門。入。升。自
此。房。外。亦。房。戶。外。之。西。也。婦。執。笄。棗。栗。自。門。入。升。自
西。階。進。拜。奠。于。席。如。今。之。宮。室。簾。矣。進。拜。者。進。東。面

乃拜奠之者舅尊不取授也。疏曰婦執至于席。釋
衣於外反。筭者居反。籩音虛。疏曰此經論婦從舅
者案春秋在見舅之二十四年經書秋八月丁丑夫
入戌寅大夫宗婦觀用幣公羊傳云宗婦者何人
之妻也觀者何見也用者何用者不宜用也見用幣
非禮也禮婦人見舅以棗栗不手服脩云乎注云服
脩者大至尊無而用之云乎釋也棗栗取其早日謹
服脩取其斷斷自脩正是用棗栗服脩之義也案雜
記云婦見舅姑兄弟姑姊妹皆立于堂下西面北上
是見已注云婦來為供養也其見主於尊者兄弟以
下在位是為已見不復特見又云見諸父各就其寢
注云旁尊也亦為見時不來今此不言者文略也其
注筭竹生授也。釋曰知筭竹器名以字從竹故知
竹器知有衣者下記云筭緇被纁裏加于橋注云被
表也筭白衣者婦見舅婦以飾為敬是有衣也云知
今之宮笑籩矣者此舉漢法以况義但漢法去今已
遠其狀無已可知也云進拜者進東面乃拜者謂從
西階進至舅前而拜云奠之者舅尊不取授也者案

下姑奠于席不授而云舅尊不取授者但舅直撫之
而已至姑則親與之親舉者若親授之然故於舅得
云尊不舅坐撫之與答拜婦還又拜還又拜者婦於
敢授也舅坐撫之與答拜婦還又拜還又拜者婦於
與丈夫為禮則使與與丈夫為禮則使與與丈夫為禮
與丈夫為禮則使與與丈夫為禮則使與與丈夫為禮
子拜送母又拜母亦行尚欲拜則不徒此婦於舅而
已故廣言婦人與降階奠等嚴格也此面拜奠于
席姑坐舉以與拜授人與降階奠等嚴格也此面拜
則率疏降階至授人與降階奠等嚴格也此面拜
者皆主人有司也知舅與與主人有司也知舅與與
者此見下說云舅答拜等嚴格也此面拜
以其親厚之疏外論舅姑堂上之禮曰自此至於門
成親厚之疏外論舅姑堂上之禮曰自此至於門
禮者士冠內則昏義諸文體皆嚴格也此面拜
止於下曰禮嚴者曰饋又案大行人云三禮再裸而

雖之用禮禮賓不言王也再舉而禮則此諸
 曰禮之席于戶牖間室戶西牖疏曰知其所然者以其
 于禮婦禮賓客皆東南面位側尊無醴于房中婦立于席西
 於此尊之故也疑魚乙反疑疏注疑正立自定之貌釋曰云婦
 正立自定之貌疑疏疑立于席西者以其禮未至而無
 禮之問而自立則云立以待事也若行贊之酌醴加和
 面枋出房席之前北面婦東面拜受贊西階上北向拜送
 婦又拜薦脯醢婦東面拜贊北面冠古亂反下猶冠子
 司疏贊者至脯醢釋曰云面枋出房者以其贊授
 授子乃面枋也此婦又拜并下經婦又拜皆快拜
 也注婦東至之禮釋曰云婦東面拜贊北面枋
 之變於丈夫始冠成人之禮者案冠禮諸子與此禮
 俱在賓位彼禮子尚面受醴此則東面不同故次

之彼南面者以向賓拜此東面婦升席左執觶右祭
 者以舅姑在東亦面之拜也
 脯醢以和祭醴三降席東面坐啐醴建和與拜贊答
 拜婦又拜奠于薦東北面坐取脯降出投入于門外
 奠于薦東升席奠之取脯降出投疏注奠于至氏人
 人親獻且祭得禮人謂婦氏人禮子禮賓皆云即筵奠于
 薦東降筵北面坐取脯明此奠時升席南面奠乃降
 北面取脯降出投入云親徹且祭得禮者言且魚二
 且祭得禮下贊婦之組不親徹又自出門授人云親徹
 之知人是婦氏人者以其在門外婦往授之明是婦
 氏之舅姑入于室婦盥饋饋其位反饋者婦特豚
 合升側載無魚腊無稷並南上其他如取女禮取七
 則載者右胖載之舅組左胖載之姑組異尊卑並
 南上者舅姑共席于與其饋各以南為上其他謂醬

涿道醢文謂婦也如取
婦禮同牢時並當作併
養之與事云其其他如
上與取女異者彼則有
稷被男東面女西席東
此。上今此舅姑共席東
也。生側載至併。釋曰
一。胖是常得云側此乃
知右胖載之舅姑共席
也。云。正南上者舅姑
次同牢男女東西相對
宜醢者以同牢時夫婦
各有酒在四物故云如
不。云。外之東鄭婦贊成
文無。疏。注贊成祭者
成也。疏。者謂授之。又
爾下。曹中北。疏。婦贊
婦禮同牢時並當作併
養之與事云其其他如
上與取女異者彼則有
稷被男東面女西席東
此。上今此舅姑共席東
也。生側載至併。釋曰
一。胖是常得云側此乃
知右胖載之舅姑共席
也。云。正南上者舅姑
次同牢男女東西相對
宜醢者以同牢時夫婦
各有酒在四物故云如
不。云。外之東鄭婦贊成
文無。疏。注贊成祭者
成也。疏。者謂授之。又
爾下。曹中北。疏。婦贊

上婦餽舅辭易醬
婦餽者卽席將餽也辭易醬者嫌
穢之。疏。婦徹至易醬。釋曰婦徹設于席前如初
汗。餘者以舅尊。嫌相。言西上者亦以右為上也。
注。婦餽至汗。釋曰言將者事未至以其始言
婦餽之意至下文婦餽姑之饌乃始餽耳云辭
易醬者嫌汗者以其醬乃以指帥之汗也婦餽
姑之饌御贊祭豆黍肺脊乃食卒姑酌之婦拜
受姑拜送坐祭卒爵姑受奠之。
御贊祭豆黍肺脊乃食卒姑受奠之。
於。籬者此云如取女禮取女有籬明此亦奠之于籬
可知。婦徹于房中媵御餽姑酌之雖無娣媵先於是
與始飯之錯。古者嫁女必娣姪從之謂之媵姪兄之
媵客之也始飯謂舅姑錯者媵餽舅餘。
御餽姑餘也。古文始為姑。從才用反。疏。注古者至

曰云古者嫁女必姓娣從謂之媵者媵有二種若諸
侯有二媵外別有姪娣是以莊公十九年經書秋公
子結媵陳人之婦于鄆公羊傳曰媵者何諸侯娶一
國則二國往媵之以姪從姪者何兄之子也娣言何
女弟也諸侯夫人自有姪娣并二媵各有姪娣則九
女是媵與姪娣別也若大夫士無二媵即以姪娣為
媵鄭云古者嫁女必姪娣從謂之媵是據大夫士言
也云姪兄之子娣女弟也娣尊姪卑者解經云雖無
娣媵先之義以其若有娣乃先媵即姪也云猶先媵
客之也者對御是夫之從者為後若然姪與娣俱名
媵今言雖無娣媵先似娣言媵先以對御為非對娣也
稱媵以其姪娣俱是媵也云始飯謂舅姑者舅姑始
飯而今媵餞舅餘御餞姑餘是交錯之義若媵御沃
盥交也舅姑為飯始不為餞始
俗本云與始餞之錯者誤也 舅姑共饗婦以一獻
之禮舅洗于南洗姑洗于北洗奠酬以酒食勞人曰
洗在北堂設兩洗者獻酬酢以潔清為敬奠酬者明
正禮成不復舉凡酬酒皆奠于薦左不舉其燕則受

使人舉爵○
勞功報反○
婦同日為之知者見昏義舅姑入室婦以特豚饋明
婦順也厥明舅姑共饗婦鄭彼注云昏禮不言厥明
此言也此與上事相因亦於舅姑寢堂之上與禮婦同
可也此與上事相因亦於舅姑寢堂之上與禮婦同
在客位也云共饗婦以一獻之禮者案下記云饗婦
如薦焉注云舅姑共饗婦舅獻姑薦脯醢但薦脯醢
無盥洗之事今設此洗為舅獻姑酬共成一堂也云
此洗者洗爵則酒皆奠於薦左不舉者此經直云
脯醢也云凡酬酒皆奠於薦左不舉者此經直云
則不言處所故云凡通鄉飲酒鄉射燕禮之等云
酬則受使人舉爵者案燕禮酬訖別有使人舉旅之
注云使人饗亦用醴酒者以禮下記云庶婦使人饗
婦酌之使人饗亦用醴酒者以禮下記云庶婦使人饗
記云婦雖適使贊者親明記醢庶婦使人適婦親之
舅如先降自西階婦降自阼階授之室使為
疏注授

代已○釋曰案曲禮云子事父母升降不由阼階阼階是主人尊者升降之處今舅姑降自西階婦降自阼階是授婦以室之事也歸婦于婦氏人饗禮有姓矣婦氏人丈夫送婦者使有司歸以禮疏注言至婦當以反命於女之父毋明其得禮疏得禮○釋日案雜記云大饗卷三牲之姐歸于賓館是賓所當得也饗時設几而不倚爵盈而不飲肴乾而不食故所以盛饗婦亦不食故歸之也經雖不言牲既言故所注引此婦氏舅饗送者以一獻之禮酬以束蓋所授人為一也舅饗送者以一獻之禮酬以束錦所以相厚古文錦皆作帛疏注送者至此一獻與饗婦一獻同借則異彼無有姑此依常民賓客法知送者是女家有司者故左氏傳云齊侯善氏非禮也凡公女嫁于敵國姊妹則上卿送之禮於先君子則下卿送之於大國驛公子亦大卿送之於天子則諸卿皆行公不自送於小國則上大夫送之以此而言則尊無送卑之法則大夫亦遣

臣送之士無臣故知有司送之也云古文錦皆為帛者此及下文文錦皆為帛不從古文者禮有玉錦非獨此文則禮有贈錦之姑饗婦人送者酬以束錦婦人事故不從古文也疏注婦人至速之○釋曰左氏傳云士隸子弟之妻疏注有隸子弟士甲無臣自以其子弟為妾凡饗速之疏注有隸子弟之妻妾但尊無送卑故知婦人送僕隸并已之子弟之妻妾也云凡饗速之者案聘禮饗食者是隸子弟之妻妾也云凡饗速之者案聘禮饗食速賓則知此舅姑饗送者亦速之也凡速者皆就館召之賓館則賓自若館若然婦人送者亦當有館鄭云就賓館則賓自若館若然婦人送者亦當有館鄭云則主人親速其婦送者不親速以其婦人迎客不出門當別遣若異邦則贈丈夫送者以束錦贈送也疏注贈送也就賓館○釋曰案莊二十七年冬莒慶來迎叔姬公羊傳曰大夫越境迎女非禮也鄭注喪服亦云古者大夫不外交故不許士卑不嫌容有外娶者以大夫尊外娶則外交故不許士卑不嫌容有外娶法故有異邦送客也鄭知就館者贈賄也若舅姑既沒則婦入之等皆就館故知此亦就館也

三月乃奠菜沒終也奠菜者以備祭**疏**○若舅至奠菜

至饗禮論舅姑沒三月廟見之事必三月者三月一

時天氣變婦道可以成之故也此言舅姑俱沒者若

舅沒姑存則當時見姑三月亦廟見舅若舅存姑沒

婦人無廟可見或更見姑也釋曰而祭於禰成婦之

問云三月而廟見稱來婦也祭成婦義者婦有供養

義也鄭云謂舅姑沒者必祭成婦義者婦有供養

之禮猶舅姑存時盥饋特豚於室此言奠菜即彼祭

於禰一也奠菜亦得稱祭者若學記云皮弁祭菜之

類也○注沒終至用重○釋曰此注云奠菜者以備

姑存時用棗栗服脩義取早起肅栗治服自脩則此

亦取謹敬因內則有重萱芬榆供養是以疑用重故

也蓋席于廟與東面右几席于北方南面廟考妣之

下**疏**注廟考至墉下○釋曰案周禮司几筵云每敦

几即同席此即祭於廟同几精氣合又祭統云設同几同

體實不同祭於廟同几精氣合又祭統云設同几同

見於廟又象生時見祝盥婦盥于門外婦執筭菜祝

帥婦以入祝告稱婦之姓曰某氏來婦敢奠嘉菜于

皇舅某子帥道也入入室也某氏者齊女則曰姜氏

君**疏**釋曰洗在門外祝與婦並而盥之者此亦異於

也洗在門外也云祝帥婦以入者象特牲陰厭祝婦拜

也婦人扱地**疏**注扱地至稽首○釋曰云扱地手至

猶男子扱首也**疏**地者以手至地謂之扱地則首不至

婦人與男子空首不同云婦人扱地猶男子扱首者

拜六曰凶拜七曰奇拜八曰褒拜九曰肅拜鄭云稽
謂拜手也至地也頓首拜而後稽顙謂齊衰不杖以下者言
謂拜手也此殷之凶拜周以其與頓首相並故謂之吉拜
云凶拜稽顙而後拜謂三年服者振動謂戰栗變動
之拜鄭大夫云奇拜謂一拜也褒讀為報報拜再拜
是也鄭玄謂一拜答臣下拜再拜神與尸鄭司農
云肅拜但俯下手今時禮是也但九拜之中四者是
正拜即稽首頓首空首肅拜是也稽首拜中之重是
臣拜君之拜也頓首頓首平敵相與之拜故左氏傳齊侯
拜魯侯為稽首魯君答以頓首齊於魯責稽首答曰
皆云稽首在無所稽首是臣於君以稽首故燕禮臣與君
肅拜為正拜男子於軍中亦肅拜故左氏傳齊人
至不取肅使男子於軍中亦肅拜故左氏傳齊人
書曰王動色交才武子觀兵白魚入下舟王動色
變武王於時拜天神為此拜嘗稽首也奇拜既為一
拜是君答臣下之拜當以附空首也褒拜為尸及神
亦當附頓首也其吉拜先吉拜為頓首後稽顙則占
拜當附頓首也文拜為先稽顙後吉拜之止問之二

之喪拜後為吉拜當附稽顙首也左氏傳穆壽抱太
意趙氏頓首於宣子者求法故不為肅拜喪也
云婦人為夫與長子稽顙婦降堂取筭菜入祝曰
某氏來婦敢告于皇始某氏奠菜于席如初禮降堂
也室事交乎戶今降堂者敬也此為來婦奠於姑設
也於姑言敢告舅尊於姑也注降堂至於姑釋曰不
於此坐之前以見姑也○注降堂至於姑釋曰不
直云降而云降堂者則在階上故云降堂階上也云
室事交乎戶今降堂者敬也者室事交乎戶禮器文
被于路與季氏之祭云室事交乎戶堂事交乎階今
此既室是室之事當交於戶今乃交於階故言敬也云
於姑言敢告舅尊於姑者上文於舅言敢奠嘉菜不
言告是舅尊於姑婦出祝闔牖戶凡廟無事疏注凡
事則閉之○釋曰先言牖後言戶者先闔牖後閉戶
故為文然也以其祭訖則闔牖戶明是無事則閉之
逸間故也○老醴婦于房中南面如舅姑醴婦之禮

之喪拜後為吉拜當附稽顙首也左氏傳穆壽抱太
意趙氏頓首於宣子者求法故不為肅拜喪也
云婦人為夫與長子稽顙婦降堂取筭菜入祝曰
某氏來婦敢告于皇始某氏奠菜于席如初禮降堂
也室事交乎戶今降堂者敬也此為來婦奠於姑設
也於姑言敢告舅尊於姑也注降堂至於姑釋曰不
於此坐之前以見姑也○注降堂至於姑釋曰不
直云降而云降堂者則在階上故云降堂階上也云
室事交乎戶今降堂者敬也者室事交乎戶禮器文
被于路與季氏之祭云室事交乎戶堂事交乎階今
此既室是室之事當交於戶今乃交於階故言敬也云
於姑言敢告舅尊於姑者上文於舅言敢奠嘉菜不
言告是舅尊於姑婦出祝闔牖戶凡廟無事疏注凡
事則閉之○釋曰先言牖後言戶者先闔牖後閉戶
故為文然也以其祭訖則闔牖戶明是無事則閉之
逸間故也○老醴婦于房中南面如舅姑醴婦之禮

因於廟疏釋曰舅姑生時見訖舅姑使贊醴婦於寢
 見禮之疏釋曰舅姑之間今舅姑沒者使老醴婦於廟
 之房中其禮則同使老及處所則別也注因於廟
 見禮之疏釋曰象舅姑生時因見禮之故此亦因廟
 見禮也疏婿饗婦送者丈夫婦人如舅姑饗禮疏釋曰舅
 姑自饗送者如上文今舅姑及故婿無饗疏記亡昏禮
 丈夫婦人如舅姑饗禮并有贈錦之等疏記亡昏禮
 凡行事必用昏昕受諸禰廟辭無不腆無辱疏用昕使
 婿也疏婿悉計反從士從價俗作埤女之疏記士昏
 夫腆善也實不無幣不善主人不謝來辱疏至無辱
 釋曰凡言記者皆經不備者也注用昕至來辱
 釋曰云用昕使者謂男氏使向女家納采問名納
 吉納徵請期五者皆用昕即明之始君子舉事尚早
 故用朝旦也注用昕者謂親迎時也知辭無不
 腆者郊特牲云告之以直信信事人也信婦德也注
 云此二者所以教婦正直信也是賓納徵之時不得
 兼虛為辭注云主人不謝來辱者此擊不用死皮帛
 亦虛為辭注云主人不謝來辱者此擊不用死皮帛

必可制擊鴈也皮帛也疏釋曰云執手不用死者凡擊亦
 二生一死擊即士擊維今此亦是士禮恐用死鴈故
 云不用死也云皮帛必可制者司制為衣物此亦是
 教婦以誠疏必用鮮魚用鮒必殺全鮒音附殺全
 信之義也疏必用鮮魚用鮒必殺全鮒音附殺全
 傷疏必用鮮魚用鮒必殺全鮒音附殺全
 奴罪反疏必用鮮魚用鮒必殺全鮒音附殺全
 附者也云殺必全者義取夫婦全疏女子許嫁笄而醴
 節無虧之理此並據同牢時也疏女子許嫁笄而醴
 之稱字疏許嫁已受納徵禮也笄女之禮疏女子至稱
 許嫁疏許嫁已受納徵禮也笄女之禮疏女子至稱
 女子許嫁謂年十五已上至十九已下案曲禮女子
 許嫁疏許嫁已受納徵禮也笄女之禮疏女子至稱
 云醴之稱字者猶男子冠醴之稱字同是以禮記喪
 服小記云丈夫冠而為殤婦人笄而不為殤是其
 義同也注許嫁至其禮疏釋曰知許嫁已受納徵
 禮也者以納采問名納吉三禮雖使者往來未成交
 親故曲禮云非受幣不交不親鄭據納徵唯未行請
 期親迎也二者要待女二十為之云笄女之禮猶冠

男也使主婦女賓執其禮者案雜言云文雖未許嫁年二十而笄禮之婦人執其禮鄭注云言婦人執其禮明非許嫁之笄彼以非許嫁笄當使主婦對女賓執其禮賓使婦人而已明許嫁笄當使主婦對女賓執其禮其儀如冠男也又許嫁者用醴禮之不許嫁者當用酒醮之敬其早得禮也

于公官三月若祖廟已毀則教于宗室祖廟女高祖為君者之廟

也以有總麻之親就尊者之宮教以疏注祖廟至之婦德婦言婦容婦功宗室大宗之家疏家○釋曰此

謂諸侯同族之女將嫁之前教成之法經直云祖廟鄭知女高祖為君者之廟也以有總麻之親者以其

諸侯立五廟太祖是據高祖之廟而四以次毀之經故云未毀與已毀是據高祖之廟而言故云祖廟女高

祖為君者之廟也共承高祖是四世總麻之親若三世共曾祖是小功之親若共祖是大功之親若共祖

廟是齊衰之親則皆教於公官今直言總麻者舉最疏而言親者自然教於公官可知也云教以婦德婦

言婦容婦功者昏義云鄭彼注云婦德貞順也婦言辭令也婦容婉婉也婦功總麻也云宗室大宗之家

者案喪服小記繼別為宗謂別子之世適長者族人來宗事之者謂之宗者收族者也高祖之廟既毀與

君絕服者則皆以大宗之家教之又小宗有四或繼祖或繼禰或繼曾祖或繼高祖此等至五代皆遷不

就之教者小問名主人受鴈還西面對賓受命乃降宗卑故也

受鴈于兩楹間南面還疏注受鴈至女名○釋曰此于阼階上對賓以女名

問名如納采之禮納采禮中無主人西面對事故記之也知受鴈於兩楹間南面者納采時賓當阿東面

致命主人阼階上北面再拜又云授于楹間南面問名如納采之禮故亦楹間南面授鴈於彼唯不云西

面故記之也云還于阼階上對賓以女祭醴始扱一名者此即西面對與拜時北面異處也

祭又扱再祭賓右取脯左奉之乃歸執以反命奉芳勇反

○反命謂使者問名納吉疏祭醴者謂贊醴婦之時納徵請期還報于舅父疏祭醴者謂贊醴婦之時禮成於三其為三祭之時始扱一祭及又扱則分為兩祭故云又扱再祭是為三也云賓右取脯左奉之

乃歸者經直云降筵北面坐取脯不言用左右手故
記之也謂先用右手取得脯乃用左手兼奉之以降
授從者於西階下乃歸執以反命○注反命至誓父
○釋曰知反命是此問名納吉納徵請期者以下云
凡使者歸反命曰某既得將事矣敢以禮告言凡非
一則知四者皆言反命也以納采與問名同使親迎
又無使者故據納徵執皮攝之內文兼執足左首隨
此四者而言也

入西上參分庭一在南攝之涉反注及下同○攝猶
足為門中既狹西上中庭位併○釋曰案經直云納徵玄
反狹於賣疏納微至注南○釋曰案經直云納徵玄
反狹於賣疏納微至注南○釋曰案經直云納徵玄
至位併○釋曰庭實之皮無可相如故記之○注攝猶
以西為左一手執兩足毛在內故云內文云左首象
至者案聘禮執皮者皆左首此亦執皮而左首故云
象生與執禽者同故引曲禮執禽者左首為証必象
生者取婦人生息之義云隨入為門中既狹者皮皆

攝執之案匠人云天子廟門容大高七尺注云大高
牛鼎之高長三尺每高為一個共二丈一尺此七廟
門降殺甚小故云門中既狹而執皮者又橫執之故
二人相隨乃可以入不得並行也至中庭則稍寬故
得俱上也北面賓致命釋外足見文主人受幣士受皮者
西上也

自東出下後自左受遂坐攝皮逆退適東壁見賢遍
婦見皆同○賓致命主人受幣庭實所用為節士謂
名中士下士不命者以主人為官長自由也○長丁
反疏賓致命至東壁○釋曰云釋外足者據人北面以
足見文也云受皮者取皮自東方出于後自左受者
謂自東方出於執皮者之後至於北面受之故云
自左受也逆退者一人相隨自東而西今少後者先
向東行故云逆退也○注賓致命由也○釋曰云賓
致命主人受幣庭實所用為節者以其上經納徵授
幣如納吉之禮其目已具今言之者為執皮者釋外
足見文及士受皮時節不見故云賓堂上致命時庭
中執皮者釋外足見文主人堂上受幣時主人之土

於堂下受取皮是其庭實所用為節也云士謂若中
士下上不命者但諸侯之士國皆二十七八人依周禮
典命侯伯之士一命子男之士不命命與不命國皆
分爲三等士九中九下九案周禮三百六十官皆有
官長其下皆有屬官但大子之士上士中士下士同命
命下士一命與諸侯之士異若諸侯上士中士下士
今言士謂若中士下士不命者據上士爲官長者若
主人是則中士則士是下士若主人是下士則士是
命之士府史之等此不命與子男之士不命者別彼
雖不得君簡策之命仍得人君口命爲士此則不得
君命是官長自辟除者也案既夕宰舉幣是士之府
史則庭實胥徒爲之云自由也者謂由執皮者之左
受之
父醴女而俟迎者母南面于房外女醴之於房
中南面蓋母薦焉重昏禮也女奠爵于薦東立于位
而俟婿婿至父出使擯者請事母出南面房外示親
授婿且當疏注女既至女也○釋曰此亦前經不具
戒女也疏故記之云女既次絕衣父醴之於房
南面者見於上文云蓋母薦焉者單姑六饗婦姑薦
脯醢故知父母醴女亦母薦脯醢重婚禮故母薦也

天奠爵于薦東立于位而俟婿婿者案士冠禮于
醴子及此篇禮賓禮婦皆奠爵于薦東明此亦前
東也云婿至父出使擯者請事者見於上文云母
南而房外示親授婿且當戒女也者並參下文而言
也
女出于母左父西面戒之必有正馬若衣若筭母

戒諸西階上不降必有正馬者以疏女出至不降

不具以母出房戶之西南面文出房西行故行出于
母左父在阼階上西面故因而戒之云母戒諸西階
上者母初立房西文出房母行至西階上乃戒之也
○注必有至不忘釋曰云託戒使不忘者謂託衣
笄恒在身而不忘持戒亦然故戒使不忘也下文父
母及庶母重行戒者並與此文相續成也此士禮父
母不降送案桓公二年經書九月齊侯送姜氏謹
梁傳曰禮送女父卜下堂母不出祭門祭門則廟
言不出廟門則似得下堂者彼諸侯禮與此婦乘以
異以其大夫諸侯天子各有昏禮故不同也婦乘以
几從者二人坐持几相對持几者重慎之疏注持几者重慎

雖云婦乘以几不見從者二人持之故記之也此凡謂將上車時而登若正右則履石大夫諸侯亦應有物履之但無文以言今人猶明臺是石几之類也婦入寢門贊者徹尊罍酌

玄酒三屬于尊棄餘水于堂下階間加勺屬音燭注

也玄酒說水貴新昏禮又貴新故事疏婦入至加勺

至乃取之三注于尊中○說館鏡反疏釋曰經中

唯置酒尊不見徹罍以下事故記之○注屬注至尊

中○釋曰記云酌玄酒三注於尊謂於外器中酌取

此說水三度注於玄酒尊中禮成於二故二注之也

云玄酒說水貴新者案郊特牲云明水說齊貴新也

又云凡說新之也是禮有貴新也今昏禮事至乃取

之故云貴新也若然禮有玄酒說水明水二者各逐

事物生名玄酒據色而言說水據親取為說其實一

也以上古無酒用水為酒後代雖有酒用之配尊不

忘本故也明水者案周禮秋官司烜氏云以陰鑿取

明水於月郊特牲云其謂之明水也○由主人之潔著

此水也注云著猶成也言主人齊潔此水乃成可得

也配尊之酒三酒加玄酒爵○與五齊皆用明水配

之郊特牲云五齊加明水三酒加玄酒別通而言之明水亦名

人玄酒故禮運云玄酒在室彼配爵○五齊是明水名

為玄酒也以其俱是水故通言水也若天子諸侯祭

與玄酒無五齊與爵○及明水若生人相禮不忘本

亦得用以其用醴醴則○筭緇被練裏加于橋舅答拜

五齊之中醴齊之類也筭緇被練裏加于橋舅答拜

宰徹筭裏音里○被表也筭有衣者婦見舅姑以飾

宰徹筭裏音里○被表也筭有衣者婦見舅姑以飾

婦反○疏裏加飾之事故記之也婦席薦饌于房

婦反○疏裏加飾之事故記之也婦席薦饌于房

婦反○疏裏加飾之事故記之也婦席薦饌于房

面盥洗在北堂所謂北洗北堂房中半以北

盥洗在北堂所謂北洗北堂房中半以北

注洗在北堂所謂北洗北堂房中半以北

故得北堂之名故云北堂房半以北者以

外半以南得堂名則堂是戶外之稱則知

此得堂名也知房無北戶者見上文云尊

東房有南戶矣燕禮大射皆云羞膳者升

于房中不言入房是無北壁而無戶是以

也云東西直房戶與偶間者是東西節也

更爵自薦不相因也

人薦故不敢辭洗舅降則辟于房不敢拜

記之也

與尊者

為禮

酒之等主與賓為禮皆辭洗此則凡婦人

不敢也此事於經不見故記之也

姑饗婦人送者于房無

降者以北洗篚在上

堂今以北洗及篚在上故不降經不言故

儀禮卷三

三

疏

至面

注洗在北堂所謂北洗北堂房中半以北

盥洗在北堂所謂北洗北堂房中半以北

故得北堂之名故云北堂房半以北者以

外半以南得堂名則堂是戶外之稱則知

此得堂名也知房無北戶者見上文云尊

東房有南戶矣燕禮大射皆云羞膳者升

于房中不言入房是無北壁而無戶是以

也云東西直房戶與偶間者是東西節也

更爵自薦不相因也

人薦故不敢辭洗舅降則辟于房不敢拜

記之也

與尊者

為禮

酒之等主與賓為禮皆辭洗此則凡婦人

不敢也此事於經不見故記之也

姑饗婦人送者于房無

降者以北洗篚在上

堂今以北洗及篚在上故不降經不言故

儀禮卷三

三

疏

至面

注洗在北堂所謂北洗北堂房中半以北

盥洗在北堂所謂北洗北堂房中半以北

故得北堂之名故云北堂房半以北者以

外半以南得堂名則堂是戶外之稱則知

此得堂名也知房無北戶者見上文云尊

東房有南戶矣燕禮大射皆云羞膳者升

于房中不言入房是無北壁而無戶是以

也云東西直房戶與偶間者是東西節也

更爵自薦不相因也

人薦故不敢辭洗舅降則辟于房不敢拜

記之也

與尊者

為禮

酒之等主與賓為禮皆辭洗此則凡婦人

不敢也此事於經不見故記之也

姑饗婦人送者于房無

降者以北洗篚在上

堂今以北洗及篚在上故不降經不言故

今乃更問主人女為誰氏者恐非主人之女假外人
之女收養之是謙不敢必其主人之女也其本云問
名而云誰氏者婦人不可名行明本不問女之三月
名此名即姓號之名若尚書孔注云虞氏辨名舜為
謚號猶為名解之明氏姓亦得為名對曰吾子有命
若然本問名上氏姓故云誰氏也

且以備數而擇之某不敢辭卒曰某氏不記之**疏**對
至敢辭○釋曰云吾子有命者正謂行納采問名使
者將命來是已有命來擇即是且以備數而擇之也
○注卒曰至之女○釋曰云卒曰某氏者主人終卒
對客人辭當云某氏對使也云不記之者明為主人
之女性若是他女當稱文氏以答今不言之者明是
主之女性容舊知之故不對是以云明為主人之女
也

醴曰子為事故至於某之室某有先人之禮請醴
從者為于偽反○言從者謙對曰某既得將事矣敢
辭將先人之禮敢固以請主人辭如某辭不得命敢不

從也實辭也不得命者納吉曰吾子有賜命某加諸
卜占曰吉使某也敢告賜也賜命謂許以**疏**注賜
某加諸卜是婿父卜故知其是婿父名命對曰某之
子不教唯恐弗堪子有吉我與在某不敢辭與音預
與猶兼也古**疏**注與猶兼也○釋曰云我與在以其
文與為豫夫婦一體夫既得吉婦吉可知故云
我兼在占納徵曰吾子有嘉命既室某也某有先人
之禮儻皮束帛使某也請納徵致命曰某敢納徵對
曰吾子順先典既某重禮某不敢辭敢不承命典常
也**疏**釋曰吾子有命以下至請納徵是問外向擯者
云對辭也餘見納采言期曰吾子有賜命某既申受
人對辭也

命矣惟是三族之不虞使某也請吉日三族謂父昆弟已昆弟之子

昆弟虞度也不億度謂卒有死喪此三族者已及子皆為服期期服則踰年欲及今之吉也雜記曰大功

之未可以冠子嫁子○度大各疏請期至吉日○釋反億於力反卒七忽反期音暮疏曰云其既申受命

矣者申重也謂前納采已後每度重受主人之命也云惟是三族之不虞使某也請吉日者今將成昏須

及吉時但吉凶不相干若值凶不得行吉禮故云惟是三族死生不可億度之事若值死時則不得娶及

今吉時使某請吉日以成昏禮也○注三族至嫁子○釋曰鄭知三族是父已子三者之昆弟若大功之

喪服內不廢成禮若期親內則廢故舉合廢者而言以其父昆弟則伯叔及伯叔母已昆弟則已之親兄

弟子昆弟則已之適子庶子者皆已之齊衰期服之內親故三族據三者之昆弟也引雜記者見大功之

未既葬則可以嫁子娶妻經云三族不據之矣今據父之昆弟期於子小功不得與子娶妻若於子期於

父小功亦不得娶妻知今皆據婿之父而言若然已父昆弟於子為小功而言此三族者已其子皆為服

期者亦據大對曰其既前受命矣唯命是聽前受命者申前

事也曰某命某聽命于吾子曰某婿父名也對曰某固惟命是

聽使者曰某使某受命吾子不許某敢不告期曰某

日某吉日疏注某吉日之甲乙○釋曰云曰某日者

甲乙者謂以十日配十二辰若云甲子乙丑丙寅丁卯之類故鄭略舉甲乙而言之也對曰某

敢不敬須須待也凡使者歸反命曰某既得將事矣敢

以禮告告禮所執脯者上文禮賓賓皆此面取脯

降授從者今此云歸以反主人曰聞命矣○父醮子

醮子召反疏注曰父醮女用醴又在廟父醮子用

體許人以適他族婦人外成故重之而用醴復在廟

告先祖也男子直取婦入室無不反之故醴之而周

酒在寢知醮子亦不在廟者若以禮筵於命之辭曰

往迎爾相承我宗事也相息亮反○相助勗帥以敬先

妣之嗣若則有常勗許玉反○勗勉也若猶女也勉

行則當有常深戒之詩云大妣疏注勗勉至徽音○

先妣音者大雅文王詩大妣者文王妃嗣繼徽美也娶

大妣所以繼先妣美音也引子曰諾唯恐弗堪不敢

忘命○賓至擯者請對曰吾子命某以茲初昏使某

將請承命也賓壻也命某某壻父名茲此疏注賓壻至

自稱之以對擯者也經云使其某者是壻名故不言也

○對曰某固敬具以須○父送女命之曰戒之敬之夙

夜母違命

夙早也早起夜卧命舅疏父送至違命○

時父母俱戒說今此記人又云此戒者當同是送女

時并有此戒續成前女庶母所戒亦然以前後語時

不同故記人兩處記之但父戒之使無違舅命母戒

之使無違姑命故父云命母云戒也然若此注有云

命姑舅之教命有姑字者傳寫誤也云古文母為無

不從者以許氏說文母為禁辭故從經今文母為正

也母施衿結帨曰勉之敬之夙夜無違官事衿其鵠

銳反○疏釋曰官事謂姑命婦之事若內宰庶母及

門內施鞶革申之以父母之命命之曰敬恭聽宗爾父

母之言夙夜無愆視諸衿鞶鞶步干反愆去連反○

也男鞶革女鞶絲所以盛帨巾之屬為謹敬申重也

宗尊也愆過也諸之也示之以衿鞶皆託戒使識之

今文作示俗誤行之○盛音成重直用反識申志反

疏

注庶母至行之○釋曰云男擊華女擊絲者內則

也云所以盛悅中者為謹敬者案內則云歲管線

以盛悅中以衣笄者尊者之戒不嫌忘之者前文父成

以衣笄故鄭決云視乃正字今文作示俗誤行

之者案曲禮文童視母誑注云視今之示字彼

注破視從示此注以視為正字以示為俗誤不同者

但古文字少故眼目視瞻與以物示人皆作視字故

故云誤也彼注云視今文作示是俗人以今示解古視

古故舉今文示而言兩注相兼乃具也○宗子無

父母命之親皆沒已躬命之命使者適長子也命之

紀裂縗來逆女是也躬猶親也親命之則宗公使公

孫壽來納幣是也言宗子無父是有有父者禮七十

子代其父為宗子其取也父命之○疏注宗子至命

宗子者適子也者案喪服小記云繼別為宗繼禰者

為小宗大宗小宗皆是適妻所生長子也云命之命

之在春秋紀裂縗來逆女是也者案隱二年經書秋

九月以不稱使昏禮不稱主人何休云為養廉遠耻也

又云然則曷稱稱諸父兄師友宋公使公孫壽來納

幣則其稱主人何辭窮也辭窮者何無母也休注云

禮有母莫使命之辭窮故自命之則不稱母也休注云

使又云然則紀有母乎曰有則何以不稱母也通

通也休注云禮婦人無外事但得命諸父兄師友通

諸父兄師友以行服注亦云不稱主人母命不得稱

使通人無外事若然直云命使之父兄師友使命者

傳

四二

傳家事在子。是謂宗子之父。又王制云：八十齊衰之事弗及也。注云：八十不齊則不祭也。子代之祭是謂宗子不孤。三者皆是宗子有父也。支子則稱其宗。支庶昆弟也。稱其宗。疏釋曰：云稱其宗者，謂命使者當稱宗子命使者。疏釋曰：以命之以大小宗皆然也。弟則稱其兄。弟宗子。疏釋曰：宗子同母弟者，以上支子謂庶昆弟，稱其宗子同母弟也。若不親迎，則婦入三月者，故知此弟宗子同母弟也。若不親迎，則婦入三月，然後婿見，曰：某以得為外昏，姻請覲。見賢通反。注下音狄。稱姻覲見也。疏釋曰：若不至請覲，釋曰：上已言親迎，過三月及婿往見，婦父母事也。必亦待三月者，亦如三月婦廟見，一時天氣變，婦道成，故見外舅姑。自此至，敢不從，並是婿在婦家大門外與擯者請對之。爾雅釋親文，所以別男女。則男曰昏，女曰姻。者義取昏昏時往娶，女則因之而來及其親，則女氏稱昏男。

氏稱姻義取送女者昏時往男家因得見之故也。主人對曰：某以得為外昏，姻之數，某之子未得濯漑於祭祀，是以未敢見。今吾子辱請吾子之就宮，某將走見。濯，丈角反。漑，古代反。造，緇曰辱。○疏釋曰：主人至走見。○釋曰：云某之子未得造，七報反。濯漑於祭祀者，前祭之夕，濯漑祭器，以其自此以前未庶見，未得祭祀，故未敢相見也。云請吾子之就宮者，使婿還就家，是欲往就見也。○注主人至曰辱。○釋曰：云以白造，緇曰辱。○注之物造置於緇色器中，是汙白，色猶今賓至已門，亦是屈辱故云。以對曰：某以非它故，不足以辱命，請終賜見。非它故，彌親之辭，命謂將。疏釋曰：非它至終賜。○辭云：非他故，彌親之辭者，上擯云：得為外昏，姻是相親之辭。今又云：非他故，是為婿而來見，彌相親之辭也。對曰：某以得為昏姻之故，不敢固辭，敢不從。言

外亦彌主人出明左西面壻入門東面奠摯再拜出

出門出內門入門入大門出內門不出大門者異於

賓客也壻見於寢奠摯者壻有子道不敢授也摯雖

也疏注出門至雉也○釋曰云出內門入大門者以

於寢者聘禮凡見賓客及士親迎皆於寢聘禮敬賓

客故在廟親迎在廟者以先祖之遺體許人故在廟

此壻見外舅姑非賓非親迎故知在適寢也云奠摯

者壻有子道不敢授也者凡執摯相見皆親授受此

獨奠之象父子之道質故不親授奠之而擯者以摯

已云摯維也者以其士執維是其常也釋曰案聘禮

出請受欲使以賓注欲使至相見○釋曰案聘禮

出由門左西向北面從賓客禮此亦然壻禮辭許受

故知所請受者請退從賓客相見受之壻禮辭許受

摯入主人再拜受壻再拜送出出已見注出已見

曰云受摯入者亦如聘禮受摯乃更西入也云出見

已見文父者以其相見訖擬出更與主婦相見也

主婦主婦闔扉立于其內扉音非○主婦主人之道宜

相親也闔扉者婦疏注主婦至左扉○釋曰云見主

人無外事扉左扉疏婦者兄弟之道宜相親也者爾

雅母與妻之黨為兄弟故知主婦於壻者兄弟之道

也故云宜相親也云闔扉者婦人無外事者婦人送

迎不出門見兄弟不踰闕是無外事也云扉左扉者

士喪禮卜葬云闔扉主婦立于其內既言東扉即

是左扉故壻立于門外東面主婦一拜壻答再拜主

婦又拜壻出必先一拜者婦主人請醴及揖讓入

醴以一獻之禮主婦薦奠酬無幣及與也無幣

與至賓客○釋曰訓及為與者以主人與壻揖讓而

入寢門升堂醴壻故訓及為與也云無幣異於賓客

者士冠醴醴賓酬之以幣昏禮醴賓酬以束錦燕壻

禮大射酬賓客皆有幣此無幣故云異於賓客也壻

出主人送再拜

儀禮注疏卷第三

漢鄭玄注

唐賈公彥疏

後學廬陵陳鳳梧編校

士相見禮第三

鄭目錄云士以職位相親始承學相見之禮雜記會葬禮曰相見也反哭

而退朋友虞祔而退禮屬賓禮大小戴及別錄皆於下疏釋曰鄭云士以

摯相見者釋經亦有大夫及庶人見君之禮亦有不

見大夫之法獨以士相見為首云雜記會葬禮曰相

殊同類昵近故以士相見為首云雜記會葬禮曰相

見也反哭而退朋友虞祔而退者以送葬之禮恩厚

者退運恩薄者退疾引之者證有執摯相見之義也

禮之別有八昏朝夏宗秋覲冬遇時會殷同此六者

是五等諸侯見天子兼有自相朝覲之禮彼又云時

聘曰問殺規曰視二者視諸侯使臣出聘天子及自

相聘之禮並執玉帛而行無執禽摯之法此屬直新

非出聘亦是大夫之等國執禽摯相見之法故屬賓禮也凡士卑雖

得作介從君與卿大夫出向他國無身自聘問之事
樂周禮行人是士官其有美惡無禮特行無介始得
出向他邦亦非聘問之法也然昏冠及喪祭尊卑各
自有禮及執摯相見唯此士相見或士大夫往見卿
夫或卿大夫下見士或見已國君或士大夫往見他
君來朝者新出仕從微至著以士為先後更有功乃
升為大夫已上故以士為摯號也又天子之孤卿大夫
士與諸侯之孤卿大夫士執
季既同相見之禮亦無別也

士相見之禮○摯冬用雉夏用鶩左頭奉之曰某也願
見無由達某子以命命某見費本又作擊音同昭其
居反奉音勇反下同見
賢通友凡卑於尊曰見敵而口見謙敬之辭也下以
意求之他皆傲此○費所執以至者君子見於所尊
教必執摯以將其厚意也士費用雉者取其耿介交
有時則有倫也雉必用死者為其不可生服也夏用
鶩備鶩與此左頭頭陽也無由達言久無因緣以自
達也某子今所因緣之姓名也以命者稱述主人之

意今文頭為脰○耿古幸反介音疏○士相見至某見
界別彼列反為于偽反脰音豆○釋曰自此至
送丁門外再拜論士與上相見之事也云某也願見
無由達者謂新升為士欲見舊為上者謂久無紹介
中間之入達彼以此之意雖願見無由得與主人通達
相見也云某子以命命某見者某子見紹介中間之人
人姓名以主人之命命某是賓之名命某來見主人
也案少儀始見人君子者辭曰某固願聞名於將命者
謂以卑見尊是敵者又敵者曰某固願聞名於將命者
兩上相見亦敵者始言願見於將命者不言者皆云
於將命者明此亦有願見於將命者不言者皆云
訓○注擊所至為脰○釋曰云擊所執以至者擊得
始得全故云擊所執以至者擊得全故云擊所執以至者
夫已上所執羔鴈不同也云取其耿介交有時別有
倫也者倫類也雉交義亦然義取於別後則雉唯不雜
謂春交秋別也士之義亦然義取於別後則雉唯不雜
云雉用死者尚書云三帛二生服一也者經直云冬用
知用雉者尚書云三帛二生服一也者經直云冬用雉

介為君致死也云夏行昭顯鄭云昭顯乾也者案周禮庖人
云春行羔豚夏行鰯鱮鄭云鰯鱮乾也者案周禮庖人
體不與故存本名稱曰雉夏取不腐臭也冬時雖死形
名與羔鴈同是合生執頭之陽也者曲禮云執禽者左首
謂紹尚左以從陽也云某子稱述主人之意者言紹介
鄭人稱述主人之意者言紹介
但此云某子傳通孺悲欲見謂舊未相見紹始來見主
人故須某子傳通孺悲欲見謂舊未相見紹始來見主
辭以疾且經云某子受酬注鄭云某子衆賓姓又緣之案
酬彼旅酬下為上尊者氏也與此注某子為姓若字不同
者彼旅酬下為上尊者氏也與此注某子為姓若字不同
非對面之故言於彼遙稱以配介之意若不直稱姓名此
是為何人故鄭子以姓名孫解之宜云若然特性云某子
注為伯子仲子者以孫解之宜云若然特性云某子仲子

子言之望經為義故注有殊主人對曰其子命某見
若然注宜有名無者誤也主人對曰其子命某見
吾子有辱請吾子之就家也某將走見子命某往
見今吾子又自辱來序其疏主人至走見○釋曰云
意也走猶往也今文無走疏主人至走見○釋曰云
是紹介姓名以某子是中間之人故實主共稱之也
此上下皆言請不言辭解而不受須相見故言請而
已○注有又至無走○釋曰鄭轉有為又者以言某
子以命命某往就彼見吾子只自辱來於義為便故
從又不至有也云走猶往也者以言走直取急往相
見之意非走驟之義故釋從往也云今文無走字者
無走於文義不足故賓對曰某不足以辱命請終賜
不從於文義不足故賓對曰某不足以辱命請終賜
見命請就家主人對曰某不敢為儀固請吾子之就
家也某將走見欲不敢為儀固請吾子之就
云固疏固則不敢故以再請○辭曰固如故也者固為堅

以請固疏固則不敢故以再請○辭曰固如故也者固為堅
云固疏固則不敢故以再請○辭曰固如故也者固為堅
家也某將走見欲不敢為儀固請吾子之就
見命請就家主人對曰某不敢為儀固請吾子之就
不從於文義不足故賓對曰某不足以辱命請終賜
無走於文義不足故賓對曰某不足以辱命請終賜
從又不至有也云走猶往也者以言走直取急往相
見之意非走驟之義故釋從往也云今文無走字者
不從於文義不足故賓對曰某不足以辱命請終賜
見命請就家主人對曰某不敢為儀固請吾子之就
家也某將走見欲不敢為儀固請吾子之就
云固疏固則不敢故以再請○辭曰固如故也者固為堅

文不為非者云非敢於義不便故不從今文非也云
 古文云固以請者固請於文從便若有以字於文賒
 緩故不從也古賓對曰某不敢為儀固以請終賜見也
 今文不主人對曰某也固辭不得命將走見聞吾子
 稱贊敢辭贊不得命者不得見許之命也走猶出也
 將走見○大疏注不得至走見○釋曰云走猶出也
 音泰下同○大疏注不得至走見○釋曰云走猶出也
 為往凡實主相見唯此新升為士有摯又初不相識
 也者凡實主相見唯此新升為士有摯又初不相識
 故有摯為重對重相見則無摯為輕是以始相見辭
 之為大崇為重對重相見則無摯為輕是以始相見辭
 某將走見今此三者亦云某將走見與前同此疊古
 文不從者以今此三者亦云某將走見與前同此疊古
 番賓及主人皆云不敢為儀文句既異若不云某於
 文不便故須云某也此三番於上已云某也固辭不
 更命於下不須云某於文便古文賓對曰某不以贊
 更云某將走見文疊故不從也

不敢見無贊於所尊敬而疏士相見於至大簡○釋曰此
 曲禮云主人敬客則先拜客客敬為主則先拜主人
 並云不問爵之大小唯以相尊敬為先後故雖兩士亦
 得云相尊敬不敢空手須以摯相主人對曰某不足
 見若無摯相見是則大簡畧也主人對曰某不足
 以習禮敢固辭言不足習禮者不敢疏注言不至見
 上經賓云某不以摯不取見是實以崇禮來見習
 今主人不敢當其崇禮來見已故變文言不足習
 禮故鄭云言不足習禮來見已故變文言不足習
 不敢當其崇禮來見已故變文言不足習
 敢見固以請謙自卑也疏注見之禮以卑也○釋曰九
 擊禮記檀弓云魯人有周豐也者家公執擊請見之
 者是下賢非正法今士相見云不依於摯不敢見謙
 也自卑主人對曰某也固辭不得命敢不敬從出迎于
 門外再拜賓答再拜主人揖入門右賓奉贊入門左

主人再拜受賓再拜送贊出贊出右就右也既拜左就左也受
矣不受贊於堂下人君也疏注凡門右出則至以文無釋曰
今文無也於堂下人君也疏注凡門右出則至以文無釋曰
東為左入則以東為右以門左為右不言賓揖讓而升之位
也知受學於庭者以其入門左為右不言賓揖讓而升之位
說而故知在庭也云既拜選則出矣留已也云不拜受學
於堂下見無方階亦聘禮升堂見君致命授王云不升堂下
在堂下見無方階亦聘禮升堂見君致命授王云不升堂下
也人君主人請見賓反見退主人送于門外再拜者請見
賓崇禮來相接以矜莊歡心於君子博反見則燕矣
下云凡燕見於君疏注請見垂而出○釋曰鄭解主人
再拜奠贊而出疏注請見垂而出○釋曰鄭解主人
相接則執摯來見也云以矜莊歡心未交也者正謂
入門拜受拜送時賓主俱矜莊相敬歡心未交也者正謂
賓反見則燕矣者上士冠禮賓主昏納采之禮宜有
賓有禮則燕矣者上士冠禮賓主昏納采之禮宜有

歡燕故見云則燕矣以摯相見若諸文有留賓者多是禮
明前相見亦在寢之庭矣若諸文有留賓者多是禮
賓之事知此不行禮賓而云燕者彼諸文皆足為
事相見以其事重故為禮賓此直當身相見其事
故直有燕矣是以諸文禮賓此直當身相見其事
云凡燕見於君至反見之燕義者凡燕見或反見或
本來侍坐非反見注云此謂特見圖事非立賓主
之燕是也侍坐於君子之下乃有侍坐問夜膳章賜
禮故也云臣初見於君再拜奠摯而出者鄭欲見之
燕見于君下至凡侍坐於君再拜奠摯而出者鄭欲見之
有臣見于君法臣始事見于君子皆反見燕法其中仍
亦當遣人留之尚燕他邦有燕可知但文不具也主
雖不見反燕臣尚燕他邦有燕可知但文不具也主
人復見之以其贊曰鄉者吾子辱使某見請還贊於
將命者復扶又及音服鄉許亮反還音旋○復見
也鄉者將猶傳也命者謂贊謂鄉時執來者
曩乃蕩反傳大傳反擯必忍互相息亮反○疏命者○至

釋曰自此至賓退送再拜論主人還于賓之事○注
復見至相者○釋曰云復見之者禮尚往來也者鄭
自出朝及遣臣出聘以某主璋重不可還復朝聘
不還之義其在國之故不自執朝聘相見雖禽尊皆還之
臣見於若則謂不還義與朝聘異不可相決也云將猶
傳也傳命者謂擯相者謂出接賓曰擯入詔禮曰
相門止一故聘禮與擯介義皆云每主人對曰某也既得
見矣敢辭讓其來也○疏此亦言主人者上言主人者據
謂前賓今在已家而說也○賓對曰某也非敢求見
請還贄於將命者言不敢求見嫌棄○疏注言不至當
嫌棄主人不敢當也者曰鄉者主人見嫌棄主人不
主人對曰某也既得見矣
見之法直見也故不敢當相
主人對曰某也既得見矣

敢固辭故也如賓對曰某不敢以聞固以請於將命者
言不敢以聞○疏注言不敢至敢當此○釋曰上云非敢
又益不敢以當○疏注言見已是不敢當此○釋曰上云非敢
又聞於目見也故云主人對曰某也固辭不得命敢不
從許受之也異口則○疏注異口至則否○釋曰下云
不言厥明是與前相見同日出迎之司正猶迎之鄉飲酒
禮云明是與前相見同日出迎之司正猶迎之鄉飲酒
僚乎是知異日初是迎也若聘禮之命于大門內至禮
賓又出迎者彼初是迎也若聘禮之命于大門內至禮
至禮更身雖同昏禮為男家使初時出迎至醴賓身已
雖同日亦出迎也○疏此二者亦是更端之義也案鄉飲
酒及公食大夫皆於戒賓之時未行賓主之禮是賓
以賓至乃迎之故雖同日亦迎賓非更端之義也賓
奉贄入主人再拜受賓再拜送贄出主人送于門

外再拜○士見於大夫終辭其贄於其入也一拜其辱也賓退送再拜而終辭其贄以將不親答也凡於士禮不出送再拜一拜正疏注終辭至尊賓○釋曰云以將贄此則以將不親答也若然經直云終辭其贄不言一辭再辭亦有可知但略而不文也又少儀云始見君子曰願聞名此不言願聞亦文不具也云凡不答而受其摯惟君於臣耳者見下文他邦之人則使摯者還其摯見已君不言還摯又文有三辭初辭中辭終辭初辭之時則云使某中辭云命某以辭在中者傳言而已故云命某然使某者是尊君卑臣之義其心重若云命某者尊君卑臣稍淺漸輕之義鄭云或言命某傳言耳必知有此義者案僖九年左傳曰天子有事於文武使孔賜伯舅作以伯舅老加勞賜一級無下拜是尊君稱使傳言云命有輕重也若常為臣者則禮辭其贄曰某也辭不得命不

敢固辭禮辭一辭其贄而許也將不賓入奠執贄再拜

主人答壹拜奠贄尊卑異不親賓出使賓者還其贄

于門外曰某也使某還贄君還其贄者辟正賓對曰某

也既得見矣敢辭辭君還其贄也擯者對曰某也命某

某非敢為儀也敢以請還贄者請使受之名今賓對

曰某也夫子之賤私不足以踐禮敢固辭家臣稱谷踐行也言某

也不足行賓客禮擯者對曰某也使某不敢為

也固以請言使某尊君也或賓對曰某固辭不得

不敢不從再拜受受其贄疏注受其摯而去之○釋

一嘗為禮故鄭云而去之以絕之也無下大夫相見

凡以執相見之法唯有新升為臣及聘朝及他國君
 不主國之臣見皆執摯相見常朝及餘會聚皆執笏
 先執摯之禮又執摯者或平敵或以卑見尊皆用摯
 尊無執摯見卑之法檀弓云哀公執摯見已臣周豐
 者彼謂下賢如士相見之禮大夫雖摯異疏如士相
 非正法也釋曰此大夫及卿其摯雖有羔鴈之異其相見
 之儀則皆如士也注大夫至如士
 如士者或兩大夫相見皆如上文某也願始見于君執
 見無由達已下至主人拜送于門外也
 摯至下容彌蹙下謂君所也感猶促也促恭
 一也釋曰直云見于君不辨臣之貴賤則臣之貴
 賤皆同故鄭云其為共士大夫一也
 者凡臣視裕已下庶人見於君不為容進退走趨容謂
 故不言所視裕已下也庶人見於君不為容進退走趨容謂
 疏注容謂趨翔
 胥徒是也按鄭注曲禮云行而張足曰趨翔謂是常
 日翔皆是也庶人貌也

論語是孔子行事而云趨進翼如者彼謂孔子與
 特如肅敬與士大夫則奠摯再拜稽首君答壹拜稽
 庶人同也庶人同也
 啓下同言君答士大夫一拜則於庶
 人不答之庶人之摯驚古文壹作
 臣拜君云再拜稽首則君答一拜者當作壹首則九
 拜中奇拜是也云言君答士大夫一拜則與庶人不
 答之者案曲禮君於士不答拜謂已士此得與大夫
 同答一拜者士賤君不答拜此以新升為士故答拜
 聘禮問勞云答士拜者亦以禽作六摯庶人執驚注
 人之摯驚者案大宗伯云以禽作六摯庶人執驚注
 云驚取其不飛遷是也若他邦之人則使擯者還其摯曰
 寡君使某還摯賓對曰君不有其外臣臣不敢辭再
 拜稽首受疏
 他君故不辭即受之也凡臣無境外之交今得以摯
 執見他邦君者謂他國之君來朝此國之臣因見之

謂若掌客卿皆見以羔之類是也春秋卿大夫與凡他國之君相見者皆因聘會乃見之非特行也

燕見于君必辯君之南面若不得則正亦不疑君

見賢遍反下同○辯猶正也君南面則臣見正北面

君或時不然當正東面若正西面不得疑君所處邪

嚮之此謂特見圖事非疏釋曰案上文注以此為博

立賓主之燕也疑度之疏記反見之燕義則此與燕

義燕禮立賓主之燕別以其此經君之面位正南向

此面而為正異故之面位邪立度之皆與燕禮君在

階西而為正異故之面位邪立度之皆與燕禮君在

見之燕義也知有圖事者論語鄉黨云孔子與君圖

事于庭圖事于堂燕禮亦云君與卿圖事之時有此

面位無常君在堂升見無方階辯君所在升見於

之法也君也君近東則升東疏注升見至西階釋曰此文

階若近西則升西階疏據君所在隨便升階釋曰此文

事亦謂反燕及圖事之法若立賓主君升自凡言非

阼階賓及主人升自西階燕禮所云是也

對也安而後傳言安也安果反○凡言謂已為君言

問可對則對不待安坐也疏注凡言至為綏之釋也

古文安為綏○為于德反疏此據臣言至為綏之法也

云凡言謂已為君言事也者謂臣有圖為君言也禮

記少儀云量而後入不入而後量是臣有事將入見

君須量已所言亦當量君安坐也者爾雅釋詁文○與

出已言向君道之云安安坐也者爾雅釋詁文○與

君言言使臣與大人言言事君與老者言言使弟

子與幼者言言孝弟於父兄與眾言言忠信慈祥與

居官者言言忠信孝弟之弟音悌○博陳燕見言語

人卿大夫也言事君者臣事君疏與君至忠信○釋

以忠也祥善也居官謂士以下疏與君至忠信○釋

此文則摠說尊卑言語之別云與君言言使臣與君

恒言使臣與君者但君臣相對有事即言不必與君言

無妨更言餘事已下皆隨事為人依書傳大夫致仕為
言使弟于者謂七十致仕之入依書傳大夫致仕為
師雖無致仕者父兄之幼與老相對也幼即弟子之類
孝弟事於父兄者幼與老相對也幼即弟子之類
與眾言言忠信長幼共聚之文承老幼之行忠信慈善之
忠信也云與居官者言忠信者此與在朝之士言以
此博陳也儀也言使臣者使臣之禮也燕見舉動言語知
並是論語明非天子諸侯之文非是士卿大夫可知者此
云言事君明非天子諸侯之文非是士卿大夫可知者此
案下文云凡與大人據君始視又禮運云大人世及以
臣視之云凡與大人據君始視又禮運云大人世及以
子禮鄭云解大為諸侯者以彼上文云天子家以據天
注諸侯則天子諸侯為政教者彼據小人不在朝是故以

大入為天子諸侯政教解之鄭皆望文為義故解
人不同云居官謂士以下者以上大夫云事君已
居官卿大夫其居官之內唯有二十乙與大人言始
七士并府史胥徒故云士以下也

視面中視抱卒視面毋改象皆若是

○始視面謂觀其顏色可傳言未也中視抱容其思
之且為敬也卒視面察其納已言否也母改謂傳言
見答應之問當正容體以待之毋自變動為嫌解情
不虛心也眾謂諸卿大夫同在此者皆動為其視情
儀無異也古文母作無今文眾疏注始視至為終容
為終○解古賣反情他隊反眾疏注始視至為終容
其思之且為敬也卒視面察其納已言否也母改謂傳言
也此視君得視面者彼據尋常視則憂於大裕夫得視
時故視不同也云且為敬者此言抱即面法不與君言
是者禮記云虛中以為治之鄭注云虛中言不無念餘
也者禮記云虛中以為治之鄭注云虛中言不無念餘
君視之虛心之高下如此其卿大夫視君大夫之儀與
君視之虛心之高下如此其卿大夫視君大夫之儀與

也云古之文母作無不從者說文云母蓋亦禁辭故不
 從有無之無也云今文衆為終不從者以上已有卒
 卒為終故從若父則遊目母上於面母下於帶上時
 古為衆也

○子於父主孝不主敬所視廣也因觀
 安否何如也今文父為甫古文母為無○疏注子於至
 曰案曲禮大夫之臣視大夫得視面不得遊目士之
 臣視上得旁遊目今子視父應與視君同不上於裕
 與士大夫同者以子於父主孝不孝如也若不立則視足
 主敬所視廣者因視安否何如也

坐則視膝行不起則伺其○疏注不言至而已○釋曰已
 之時此據以行解之時鄭言其行起者行解經云立行
 由立始故以行解立是以論語云立不中門鄭云立行
 行不當張闕之中央是亦以行解立也

也又以其起解坐以其起由坐始故也

凡侍坐於君
 子君子欠伸問日之早晏以食具告改居則請退可
 也

○坐才臥反又如字欠起舒反伸音申
 大夫及國中賢者也志則欠伸倦則伸問日也

一升曰爵者○韓詩外傳云一升曰爵二升主人爵
 日觥三升曰解四升曰角五升曰散是也

纁裳緇施從者畢玄端乘墨車從車二乘執燭前馬
 施以鼓反又音移從才用反乘繩証反○主人婿也
 婿為婦主爵弁而纁裳玄冕之次大夫以上親迎冕
 服冕服迎者鬼神與帶而施者所以重之親之纁裳
 者衣緇服衣不言衣與帶而施者所以重之親之纁裳
 俱用司緇也乘二車從之言施以緇緣裳象陽氣下施從
 者有司也乘二車從之言施以緇緣裳象陽氣下施從
 而乘墨車攝盛也執燭前馬使從役持炬火○疏主人
 居前炤道○迎魚正反緣以緇反炤音照至前
 馬○釋曰自此至俟于門外論婿親迎之節○注主
 人至炤道○釋曰自此至俟于門外論婿親迎之節○注主
 女父稱主人男稱婿已下皆然今此未至女家仍據
 男家而言故云主人是婿為婦主故下親迎至男家
 婿還稱主人也云玄冕之次者鄭注周禮弁亦冕之類
 歲亦纁裳也云玄冕之次者鄭注周禮弁亦冕之類
 大夫冕而無流士變冕為爵弁故云端助祭用爵
 大夫以上親迎冕服者士家自祭服玄端助祭用爵

弁今爵弁用助祭之服親迎一為攝盛則卿大夫朝服以自祭助祭用玄冕親迎亦當玄冕攝盛也若上公之國卿之冕大夫玄冕也孤大夫玄冕也孤卿大夫玄冕也士為臣卑復攝盛取助祭之服以親迎則天子諸侯為尊則袞矣不須攝盛宜用家祭之服迎則五等諸侯玄冕以家祭則親迎不過玄冕天子親迎當服袞矣是以禮記郊特牲云玄冕齋戒鬼神陰陽也將以爲社稷主以社稷言之據諸侯而說故知諸侯玄冕也其於孤卿雖緇冕以助祭至於親迎亦用玄冕臣乃不得過君故也云冕服又云纁裳者衣之者所以重之親之者郊特牲又云纁裳者衣之者所以重之親之者空其文門其與袍俱用緇者鄭言纁裳者衣之者帶此文有緇袍與衣帶二字故云空其又云緇者謂純緣於裳故字從衣云袍之言下施者男及於物故作袍也云緇緣裳象陽氣下施者男及於物故作袍也云緇緣裳象陽氣下施者男及於物故作袍也

為膳宰不在今膳宰既在明臣不嘗食也是以注云不祭侍食不取備禮也不嘗羞膳宰存也侯注云夫者天子膳夫則諸侯之膳宰引也侯注云膳人唯子不侍食是以文王世子云命膳宰曰未有原應曰諾然後退是太子不侍食若卿大夫已下則有侍食法故內則云父沒母存冢子御食羣子婦佐餼是若君賜之爵則下席再拜稽首受爵升席祭卒爵而侯君卒爵然後授虛爵受爵者於尊所至侯君卒爵者若欲其爵然也今文疏注受爵至君也禮釋曰云受爵法而云酒進則起拜受於尊所是也云至於授爵生授人耳者見曲禮與玉藻并此文也無立授之文故知坐授也云必侯君卒爵者若欲其爵然也此經文與玉藻文同皆無而君客之賜爵法故臣先飲以酒是甘味欲美君之味故先飲必待君卒爵而後授虛爵者臣意若欲君盡爵然也案曲禮云侍飲於

長者酒進則起拜受於尊所長者辭少者反席而飲
長者舉未酬少者不敢飲彼是大燕飲禮故鄭注引
禮曰公卒爵而後飲案燕禮當無等退坐取履隱
爵後得君賜爵待君卒爵乃飲是也

辟而后履君為之興則曰君無為與臣不敢辭君若降
送之則不敢顧辭遂出為于偽反○謂君若食之飲

起也辭君興而不敢辭其疏注謂君至當也○釋曰
降於已太崇不敢當也疏云謂君若食之飲之而

退也者以此上云若君賜之食若君賜之爵而下而云退
者明為此二者而退也云憑辟俛而逡巡者案曲禮

送時明有降法故曲禮云就履跪而擗之擗於側
注云謂獨退也云大夫則辭退下比及門三辭志反
若者不定之辭也

降也亦疏釋曰云大夫則辭退下者內兼三辭是
故得辭降也若先生異爵者請見之則辭辭不得

則曰某無以見辭不得命將走見先見之先生改生

謂卿大夫也辭辭其自降而來走猶出也先

生至拜賓也○釋曰此先生主人敬賓云就先生而講
賓介亦一也故彼注與此注皆云致仕者也云異爵

謂爵大夫也者此士相見本文是士故以卿大夫為
異爵也訓走為出者亦謂士見異爵取急意而言走

其實非走直出也引曲禮者欲見異爵敬客先拜也彼
云客此云賓者對文賓客異散文賓客通故變文云

也賓非以君命使則不稱寡大夫士則曰寡君之老
贊者辭也不稱寡君不言寡君之某檀弓曰仕而未有祿
夫卿士其使則皆曰寡君之某檀弓曰仕而未有祿
者君有饋馬曰獻疏注謂擯至之老○釋曰云非以
使焉曰寡君之老疏君命使則不稱寡者此則玉藻
云大夫私事使人擯也聘禮云若其非聘問之禮則
為私事使私人擯也聘禮云若其非聘問之禮則
禮亦引春秋晉侯使韓穿來言汶陽之田歸於齊王藻

侯之於天子以下至大夫皆云擯者曰寡君之某者故釋經不自稱
 是擯之辭也云其使則皆曰寡君之某者故釋經不自稱
 士則曰寡君之老為公事使者也此則五藻云公士為
 擯則曰寡大夫寡君之老大夫使有也所往必與公士為
 賔亦則曰寡大夫寡君之老大夫使有也所往必與公士為
 大夫鄭兼云士者經本問或作介往他國亦有稱謂而
 兼士也但士無特聘是士則云非以君命使可以
 云寡君之士其功也云檀弓曰仕而未君有祿者謂試為
 大夫士直有試功之祿未有正祿云君有祿者謂試為
 君謂有饋物于君亦有正祿者同稱獻云使馬云寡
 大夫引之者於他國君邊自稱寡君之某此文亦兼士
 使稱寡君之者證公事凡執幣者不趨容彌感以為儀
 不趨主慎也今以進而益疏凡執幣至為儀。釋曰案
 恭為威儀耳今文無容疏小行人合六幣玉馬皮圭
 璧帛皆稱幣。幣下文別云執玉則此幣。馬幣及
 禽幣皆是。注不趨至無容。釋曰凡趨有二種有
 疾趨行而張足也。今此經云不趨是也。有徐趨則下文舒武
 疾趨是也。今此經云不趨是也。有徐趨則下文舒武

既不云疾趨以進而益恭為威儀但徐疾執玉者則
 之間為之故以進而益恭為威儀但徐疾執玉者則
 舒武舉前曳踵武踵也舉前曳踵者重玉器也
 者古文曳作拖以制反疏直見在國為禽擊相見之
 致踏其業反拖以制反疏直見在國為禽擊相見之
 禮無執玉朝聘鄰國之禮也案玉藻記徐趨之節云
 故兼見朝聘執玉之禮也案玉藻記徐趨之節云
 豚行又與此不相者文有詳略俱是徐趨也。○汙
 舒至作拖。○釋曰云唯舒者重玉器也。○汙
 藻云執龜玉不趨不趨者不為疾趨也。○曲禮云凡執
 主器執輕如不克皆為重玉器也。○備躡路也
 者躡路則顛倒也。凡自稱於君士大夫則曰下臣宅
 者在邦則曰市井之臣在野則曰草茅之臣庶人則
 曰刺草之臣他國之人則曰外臣刺七亦反。○宅者
 居宅或在國中或在野周禮載師之職以宅田注近
 郊之地今文宅或為託古文茅作苗刺猶剗除也。○

剗初凡自至外臣○釋曰云凡自稱於君士大夫
 限反疏則曰自至外臣者此與君言之之時案玉藻云士大夫
 夫曰下臣與此同也○注宅者至作苗○釋曰此亦
 自稱於君也云或其在國中或在野者案爾雅郊外曰野
 致仕者也云或其在國中或在野者案爾雅郊外曰野
 則自郊至畿五百里內皆名野又案鄉大夫職國中
 七尺野自六尺此亦云在國在野相對其言國外則
 云野國內則云宅在野者城外畿內皆是也云載師
 之職者彼鄭注云宅田到仕者之家所受田也引之
 證彼言宅田據地此言宅據所居一家所受田也引之
 也者案詩有其錫斯趙注云趙刺也故以刺為剗除
 草本者也

儀禮注疏卷第三

