

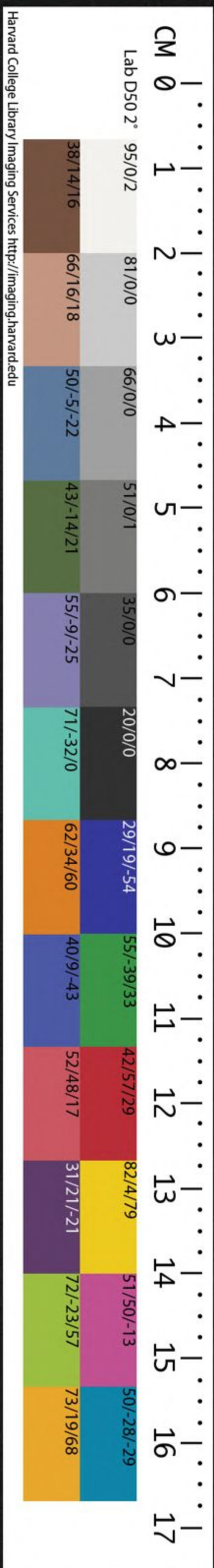
# 易經貫一利部

12

CHINESE-JAPANESE COLLECTION  
HARVARD COLLEGE LIBRARY  
FROM HARVARD-YENCHING INSTITUTE

JUN 28 1932

T 235/8105 (12)





和序堂易經貫一分卷目錄

利部卷之一

內下經六卦有下經小序

咸恆遯大壯晉明夷各彖辭爻辭并本卦彖傳  
大象傳小象傳各附後

哈佛大學  
哈佛燕京  
圖書館  
珍藏印



周易本義增釋卷之一

後學金 誠著

易著天地萬物之道。廣大悉備。其義發乎經傳。而其端肇於乾坤。其情周乎六子。而其用神於坎離。坎離水火也。居五行之先。達陰陽之氣體。乾坤之撰。而持六子之中者也。其易之機括所存。造化之樞要所託乎。故上經首乾坤而終坎離。而爲之按節以釋之。以昭其意旨之所歸。然而乾坤坎離。猶天地陰陽之大局也。其萬物宗於六子。則六子之所以運其功者。又當孰任其



易經貫一 卷之一  
始末哉。山澤通天地之氣。雷風其鼓蕩而行之。水火其調劑以和之。而後其功有以運。則咸恒也。既未濟也。交陳其象。而德協其義者也。故下經首咸恒而終既未濟。而爲之按節以釋之。以昭其意旨之所備。此本義之所爲尊周易而存其道。以造後學無窮之福者也。其誼正。其功大。其義且獨精。而又爲之統兩經而增釋於其間者。發其微以順時會耳。非徒爲求詳者恣其說。而多辭以取蛇足也。讀者並鑒之。

周易下經

胡氏炳文曰。易八純卦六爻皆不應。否泰咸恒損益既未濟六爻皆應。泰否天地相應。故居上篇。咸損少男少女相應。恒益長男長女相應。既未濟中男中女相應。故居下篇。咸以少男下少女。又應之切至者。故居下篇之首。故上經彖辭不言女。下經咸取女。吉家人利女貞。姤勿用取女。漸女歸吉。多言婚娶之事。而首於咸見之。觀之天地位而造化行。蓋不過陰陽五行相交。



錯以有事焉已也。陽與陰交。則否之泰。而乾坤有所事。故陳於上經之中。以主三十卦之交變。而以坎離收其終。坎離交之中也。為獨擅乾坤之權。雷與風交。則恒之益。山與澤交。則損之咸。水與火交。則既濟復之未濟。而男女各有所事也。其爻錯。故亦錯陳於下經。以持三十四卦之交變。而配上經。上經蓋以陰陽之道入乎人事者也。故首乾坤而終坎離。下經以人事而入乎五行者也。故首咸恒而終既未濟。然而陰陽五

行。為一氣之分合。人事營其間。則易行於其間矣。易本於天地。而其變關乎人。故下經特詳之。

咸



艮下  
兌上

咸先天位西方。與損為對待。與旅為流行。其本為艮之二卦。蓋所以著其體之常。後天亦居西。與損為交易。與蹇為變易。其歸為兌宮四卦。乃所以明其用之變也。

咸亨利貞取女吉

取七  
具反

本義咸交感也。兌柔在上。艮剛在下。而交相感應。



又艮止則感之專兌說則應之至又艮以少男下於兌之少女男先於女得男女之正婚姻之時故其卦為咸其占亨而利貞取女則吉蓋感有必通之理然不以貞則失其亨而所為皆凶矣

程子傳曰天地萬物之本夫婦人倫之始所以上經首乾坤下經首咸繼以恒也

邱氏富國曰咸二少相交者夫婦之始也故以男下女為象男先下於女婚姻之道成矣恒二長相承者夫婦之終也故以男尊女卑為象女下於男

居室之倫正矣

胡氏庭芳曰卦重三上兩爻三為艮主上為兌主男女皆得其正故曰利貞故取女吉也况二五又正其不正者初四而已曰取女二體又以艮為重而咸之所以得名亦由於艮艮為感主兌是應體也

李氏過曰有心於求感非易之道也故去心而名卦以咸

愚按天地之象萬物出焉萬物之象離合之迹也



天地之道。萬理出焉。萬理之道。通復之關也。唯合則交。唯通則感。交感相得。咸之謂也。唯咸斯物。唯物斯咸。陰陽之德。男女之情。存乎其中。乃天地要紐之所在焉。故乾坤坎離之後。特提出以為下經之首。而卦著陰陽交感。男女相得之象。蓋內體為艮。艮陽卦也。感陰而來。居於內外體為兌。兌陰卦也。感陽而往。居於外。則陰陽之交感也。下體為少男。得女而降。居於下。上體為少女。得男而升。居於上。此男女之相得也。故名為咸。然則咸者。構天地

之情。通萬物之志。而生生之德。和平之氣。乃於是乎行焉者乎。以道言之。則道在亨。故繫之以亨。夫既咸而亨。必利於貞也。蓋不貞。則咸所非咸。而亨道阻。无以致其恒矣。故又繫之以利貞。陰陽利貞。時令隨宜。自艮而兌也。男女利貞。生氣固結。陽內陰外也。故其占又曰吉。曰取女吉。取女。艮上為卦主。而上比於兌。初之象。蓋天地萬物。莫不取女。取女而後咸道成。天下一。治乃於是乎。日隆。家國天下。一理也。其吉為何如哉。



初六咸其拇拇音

本義拇足大指也咸以人身取象感於最下咸拇之象也感之尚淺欲進未能故不言吉凶此卦雖主於感然六爻皆宜靜而不宜動也

呂氏大臨曰初與四應四以心感而初以足行不曰足而曰拇者以陰居下靜而未行蓋心感而跡未應也

馮氏椅曰九四心之象咸之主也下體自拇而腓腓而股皆聽命於心而初六上應九四則尤為所

感之專者特去四上歷三爻視腓之近以為行故未說吉凶吉凶生乎動者也

愚按咸卦為陰陽交感男女相得之象然兩間莫非陰陽即莫非男女也以人身言之自首至足雖非異體而有異位亦莫不有是象焉故六爻以人

身取象而初六遂繫之曰咸其拇拇為足大指與九四為正應則即與九四為咸然九四居上體而當三陽之中有心之象今於初六不曰咸其心而

反曰咸其拇人身以心為主也心動而拇應之也



易經卷一 卷之一 九  
拇居下體之下。其應尚遠。又為艮體。止而未動。故无占辭。夫艮象手。而初六乃繫之以拇者。以上六二互得巽。巽為股。比於股下。有足指之象。且序為第一爻耳。

六二咸其腓凶居吉

腓音肥

本義腓足肚也。欲行則先自動躁妄而不能固守者也。二當其處。又以陰柔不能固守。故取其象。然有中正之德。能居其所。故其占動凶而靜吉也。

王氏註曰。咸道轉進。離拇升腓。腓體動躁者也。咸

物以躁凶之道也。由躁故凶。居則吉矣。

愚按六二當艮中而互巽初拇之上。股之下也。又為巽之主。巽性躁動。故象腓。腓蓋承動之物。得動之先機者也。咸貴靜。靜則斯咸。而腓乃動焉。動以求應。咸道已非。况九四為主咸之主。而應之者在五。又咸非所咸矣。雖其正。違於時。違時以咸所非。夫安往而不凶。故繫之曰咸其腓。而其占曰凶。曰居吉。蓋居則靜矣。占者其勉之。

九三咸其股執其隨往吝



本義股隨足而動不能自專者也執者主當持守之意下二爻皆欲動者三亦不能自守而隨之往則吝矣故其象占如此

愚按九三以艮主而互巽中堅勁以動隨腓所行誠股象也。而比四感心則咸其股。故繫之曰咸其股。但腓之動也已非。而股隨之。是隨非也。又以艮止堅剛之性執之。則執其隨。夫隨固順道也。而執其順以隨其非。亦往應不得。往咸不得。徒取羞吝而已矣。故其占曰往吝。其不曰凶而止。謂之吝者。

腓與拇之所累。而非肇端託始之咎耳。其不得若初之无占而必與之吝者。則比四咸心為獨近。主艮成止為獨專。

九四貞吉悔亡憧憧往來朋從爾思

憧音同

本義九四居股之上。脢之下。又當三陽之中心。之象咸之主也。心之感物當正而固。乃得其理。今九四乃以陽居陰。為失其正而不能固。故因占設戒。以為能正而固則吉。而悔亡。若憧憧往來不能正。固而累於私感。則但其朋類從之。不復能及遠矣。



程子傳曰。拇取在下而動之微。腓取先動。股取其隨。九四直言感之道。不言咸其心。感乃心也。聖人感天下之心。如寒暑雨暘。无不通。无不應者。亦貞而已矣。貞者。虛中无我之謂也。王氏註曰。二體始相交。感以通其志。心神始感者。也。凡物始感而不以之於正。則至於害。故必貞然後乃吉。吉然後乃得亡其悔也。始在於感未盡。感極不能至於无思。以得其黨。故有憧憧往來。然後朋從其思也。

胡氏庭芳曰。四不正而云貞。吉悔亡者。貞則吉而悔可亡。戒之也。蓋四與初爲往來之爻。而二爻皆不正。故戒以憧憧往來。則所感者狹而不廣矣。四當心象而不言心者。以心在內而不可見。故特言心之用。思者心之用也。

楊氏時曰。思皆緣其類而已。不能周也。所謂朋從者。以類而應。故也。

愚按。九四以陽居陰。有失正之象矣。而在中攝衆。內外皆剛。則又有可貞之道。夫貞者。正而能固。爲



天道之成。心德之守。守以成天。衆爻皆係。而咸象歸焉。吉在其中。何悔之有。故繫之曰貞。其占曰吉。悔亡。夫吉莫大於生生。而生以咸爲端也。悔者。九麗四。陽動於陰之象。居貞而靜。則悔亡矣。悔亡而後吉盛。吉盛而後見咸。所謂感无不通。乃見咸也。此極靜之效。貞之功也。故曰貞吉。悔亡。憧憧。心失其貞。而意念營擾。有所思而不能自化。其偏滯者也。往來。卽憧憧不定之貌。朋從。謂朋比相逐。朋從爾思。謂憧憧往來。則意念所思。不過朋比之相逐而不足以爲咸主。咸道廢。生道幾息。安所謂吉而悔亡乎。蓋戒辭也。占者當此。務守貞靜。以待感戒。偏思而從吉。

九五咸其脢无悔

脢音枚

本義脢背肉在心上而相背不能感物而无私係九五適當其處故取其象而戒占者以能如是則雖不能感物而亦可以无悔也

胡氏炳文曰子夏云在脊曰脢諸爻象拇象股象心皆戒其感於物而動五象脢不動矣而又不能



感物諸爻動而无靜五靜而无動皆非心之正也  
但以其无私係故曰无悔非深取之也

項氏安世曰五官之治皆主於心以九四當之五  
臟之絡皆係於背以九五當之

愚按九五雖居尊位而時係於四故象咸脢繫之  
曰咸其脢脢謂背肉蓋九五當心之上而益然有  
拱背之象也但居尊則道在統下為背則職在任  
眾而獨與四咸不與二應隆然高聳若委其任於  
一心而不與眾體相通亦有失於咸道之大矣失

其大則失其常蓋咸无不遍者也其占不曰吝而  
曰无悔以順時之故易莫尚於時能順時而不牽  
於私累何悔之可有

上六咸其輔頰舌

頰古  
協反

本義輔頰舌皆所以言者而在身之上上六以陰  
居說之終處咸之極感人以言而无其實又兌為  
口舌故其象如此凶咎可知

程子傳曰不直云口而云輔頰舌亦猶今人謂口  
過曰唇吻曰頰舌也



王氏註曰咸道轉末故在口舌言語而已

愚按脢爲背肉背以上則首也首有耳目鼻口而第謂之輔頰舌者兌象也兌爲口舌爲輔頰而上六爲兌主爻故第以輔頰舌繫之而歸於咸曰咸其輔頰舌夫舌藏於口口開則舌見上六耦折見五有其象也舌爲動物舌動而輔頰因之是上六亦有動象咸宜靜而終動動以饒舌豈因能咸然而心之係也不過曰陋而已矣未得其實而已矣然而言語關乎全體聽其言猶當察其行也蓋未

可以定吉凶故亦无占辭本義曰凶咎可知者口舌利便懼其不與身咸空言无補終致徒勞輔頰耳

彖曰咸感也

本義釋卦名義

吳氏澂曰卦之二體陽感而陰應陰感而陽應六畫皆相與卦之所以得咸感之名也

邱氏富國曰咸者感也所以感者心也无心者不能感故咸加心而爲感有心於感者亦不能咸感



故感去心而爲咸咸皆也唯无容心於感然後无  
所不感聖人以咸名卦而彖以感釋之所以互明  
其旨也

愚按陰陽交而相感感相應而成咸咸者感之已  
成故卽以感釋之也夫未感之先天高高而在上  
地沉沉而在下及其感也感而至也則陰交天而  
升於上陽交地而降於下不唯其形相構也情與  
意結而志氣終相通也咸也兌說而艮止之之象  
著矣故曰生以咸爲端而咸實感所成也

柔上而剛下二氣感應以相與止而說男下女是以

亨利貞取女吉也

說音悅

本義以卦體卦德卦象釋卦辭或以卦變言柔上  
剛下之義曰咸自旅來柔上居六剛下居五也亦  
通

邱氏富國曰柔上上也六本居三上與乾交而爲  
兌也剛下三也九本居上下與坤交而爲艮也二  
氣感應以相與山澤通氣也言山澤則不見相與  
之義故以二氣言之觀恒言雷風相與則知二氣



相與之爲山澤耳此釋咸亨義止而悅以二德言  
人心之悅動易失正惟止而能悅則无徇情從欲  
之失此釋利貞義男下女以二象言謂以艮之少  
男下於兌之少女也凡婚姻之道无女先男者必  
女守貞靜男先下之則爲得男女之正此釋取女  
吉義故下以是以二字總結之

馮氏椅曰剛柔以質言感應以氣言乾之氣感乎  
坤坤應之而成兌是坤與乾也坤之氣感乎乾乾  
應之而成艮是乾與坤也

楊氏時曰夫婦之道止而不悅則離悅而不止則  
亂男不下女則剛柔不接非夫婦之正也

愚按偏剛不和偏柔不立非滯卽流不成結構則  
无以成生物之功剛性自下而上而下之感於柔  
而應之也柔性自上而下而上之感於剛而應之  
也剛柔二氣相爲感應則剛入於柔而柔亦入於  
剛剛柔相入乃所謂相與乃卽所謂咸而亨也咸  
斯立亨斯和立而能和斯結構成而生物之道蘊  
於其中矣內艮立也立故象止外兌和也和故象



說止而得說。斯生物之道出。而男女之象見矣。故止而說。又曰男下女。止而說。有可貞之道焉。男下女。有取女之義焉。女唯貞。而後可取。上而不下。女之貞也。女唯貞。而後取之吉。取以繼所生。吉何如之。是以亨利貞。又曰取女吉。使天下各得取女之道。而生生無窮。則天地之志氣大亨。而貞德永固。其利何如。其吉復何如哉。要之不外止而能說。而二氣之感應以相與也。甚矣相與之道。蓋不可不講也。君臣父子。以及朋友之倫。其繼天地而成相

與者乎。唯勉之。勉之至。男女之道得。而生生愈以無窮矣。此君子所為贊化育者也。

天地感而萬物化生。聖人感人心而天下和平。觀其所感而天地萬物之情可見矣。

本義極言感通之理

王氏註曰。二氣相與。乃化生也。天地萬物之情。見於所感也。凡感之為道。不能感非類者也。故引取女以明同類之義也。同類而不相感應。以其各亢所處也。



易經貫一 卷之一  
胡氏旦曰天地感而萬物化生言乾坤交而大化  
行也聖人感人心而天下和平言二五交而治化  
行也

胡氏炳文曰上經首乾氣化之始而曰品物流形  
下經首咸形化之始而曰二氣感應氣與形固未  
嘗相離也上經首乾象傳言性下經首咸象傳言  
情復之象言天地之心咸言人心學易者於此當  
有悟矣

愚按天地本一氣而二形者也形既分氣亦從之  
而二天高高而在上感於地而降焉上九乃下爲  
九三而山以出地沉沉而在下感於天而升焉六  
三乃上爲上六而澤以著山澤之間萬物遊焉山  
爲石爲土澤爲水爲雨互巽則爲草木互乾則爲  
金鐵火藏於木雷奮於石雲以水蒸風因雨散土  
冲和金凝斂此萬物之所以生也乃天地感而化  
之者也靈氣爲人聖人居焉聖人主之衆人隨之  
而以心相感二五氣通則上下協而天下和平之  
象見矣天下和平化生日盛總莫非一感之用爲



之功也。則卽感有以盡天地萬物之情矣。故曰觀其所感。天地萬物之情可見。

象曰。山上有澤。咸。君子以虛受人。人生之與人。本義。山上有澤。以虛而通也。

張氏清子曰。水性潤下。土性受潤。土之中虛者。則於潤无所不受。心之中虛者。則於人何所不容。王氏註曰。以虛受人。物乃感應。

愚按。艮爲山。而艮之爲象。一陽止於二陰之上。窪然卓立。外實而中虛。固已昭有容之德矣。兌爲澤。

兌之爲象。一陰附於二陽之外。融然若流。以乘於艮。而艮承之。又以著善受之才乎。且咸者。上與三交。而受者。二以納五也。外咸而中納。則其爲咸也。至。爲受也深矣。故曰。山上有澤。其象爲咸。而君子以之。其道乃受。夫君子以虛容之德。降體而善受。則天下之人。悉以善歸。獻納傾懷。沛然莫禦。雖在天下者。溝渠混混。未必盡屬清流。而在君子者。淵澄日蓄。自足滋潤靈府。然則君子之所以爲君子。其資咸之用。舉天下而成德者歟。夫是以高而不



易經卷一 卷之一  
崩險而不危。而天下且利其道以安全而生息也。此君子之虛受。實卽君子之咸矣。蓋人道好謙。其情皆同。感而輒應。所爲咸也。以咸致咸。非君子其孰能之。

咸其拇。志在外也。

孔氏正義曰。與四相應。所感在外。處於感初。有志而已。

愚按。志陽動於陰之象。指九四言也。蓋以九麗四。陽動於陰。四居外體。志在外也。夫拇爲行動之體。

而居初位。此志在外。所以咸其拇。咸其拇。所以志在外也。然志在外。而咸其拇。是拇未動。咸其拇而志在外。是拇將動。將動未動。則僅志在外而已矣。故以釋之。此所謂感之初。此蓋屬艮初之象也。雖凶居吉順不害也。

王氏註曰。陰而爲居順之道也。不躁而居順不害也。

張氏清子曰。陰性本靜。二能順其性而不動。則不至有私感之害矣。六二之居吉。卽洪範之用靜吉。



也

愚按六二為艮之中。其性寧靜。互巽之初。其情躁動。然艮其本也。靜其性也。不動。斯為順之矣。與五為應。而四主咸。靜以聽命。順以宜時。則不背於應者。亦不忤所咸。此不害之道也。乃所謂居吉者也。故以釋雖凶居吉。

咸其股亦不處也。志在隨人所執下也。

本義言亦者。因前二爻皆欲動而云也。二爻陰躁其動也。宜九三陽剛居止之極。宜靜而動。可吝之甚也。

程子傳曰。不處謂動也。有剛陽之質而不能自主。志反在於隨人。是所操執者卑下之甚也。

愚按九三為艮之主。則止之極。止之極。便不動而處。然以陽剛而互巽中。有股之象。股因於腓。拇之欲動而志在隨。豈曰能處。蓋亦不處也。故以釋之。志。即咸之之意。亦陽動於陰之象。蓋亦九四之所關。而乘二望上之所著也。夫志在隨人。則既不能自立。而所隨之人。又居下體之下。豈艮主之所宜。



陽剛之所為善乎。故又以執下釋之。以明違時往吝之意。

貞吉悔亡未感害也。憧憧往來未光大也。

本義感害言不正而感則有害也。

愚按感通之道。乃天地萬物之至情。生生不息之源也。然苟傷於正。則害成。九四雖係陰位。而內外皆剛。剛而多輔。貞之固也。以中自持。貞之正也。固而能正。感有所宜。未感害也。未害。何悔之有。故以釋悔亡之義。光。陽之明也。大。陽之分也。蓋九四雖

居貞得吉。而麗於四。終猶雜於陰也。陽雜於陰。則未為光大。未光大而昧於所貞。則中无主而私意或搖。以私相感。情難自決。此憧憧往來之象所由致也。故以釋之。申所以戒之之意。

咸其脢志末也。

本義志末謂不能感物。

愚按志。陽動於陰之象。蓋咸卦通六畫言之。九四互乾而居中。得心之象。以三五輔之。而動於三陰之中。而各有所向。則皆有志之象也。夫志動於心。



則始於四。九四應初以動。故卽初之象而曰志在外。九三比二。二於三畫卦人位也。故曰志在隨人。九五居三陽之末。又比於上。上六全體之末也。故曰志末也。志末正感其膻之義乎。膻爲背肉。蓋亦一身之末也。然則烏能感物。唯不能感。故明爲末。咸其輔頰舌。滕口說也。

本義滕騰通用

邱氏富國曰。拇腓股隨體而動。應感者也。膻不能思。无感者也。輔頰舌以言爲說。不足以感人者也。

皆不能盡乎感之道。惟四居心位爲感之主。然曰感之道其難哉。大傳曰。夫易无思也。无爲也。寂然不動。感而遂通天下之故。必如是而後可以言感也。

愚按感通之理至微。觀乎天道與人事。蓋似二而實一。无情固无以爲感。有意亦不足以相通。故憧憧往來。則徒朋從爾思而已。然則咸其輔頰舌。何爲哉。故以滕口說釋之也。滕口說。滕揚馳騁其口說以動人之謂。卽兌三居乎上體之上之象也。以



其在。上。故謂之滕。夫心思滯於有意。猶不足以感通。而徒爲滕口說者。何爲哉。雖然。出於至誠。說與心感。則通於已者。自可通於人也。故第以滕字釋之。以示戒之之意。

恒  巽下  
震上

恒。先天位南方。與益爲對待。與巽爲流行。其本爲巽之四卦。蓋所以著其體之常。後天居東方。與益爲交易。與升爲變易。其歸爲震宮四卦。乃所以明其用之變也。

恒亨无咎利貞利有攸往

本義恒常久也。爲卦震剛在上。巽柔在下。震雷巽風。二物相與。巽順震動。爲巽而動。二體六爻。陰陽相應。四者皆理之常。故爲恒。其占爲能久於其道。則亨而无咎。然又必利於守貞。則乃爲得所。常久之道。而利有所往也。

程子傳曰。恒。長男在長女之上。男尊女卑。夫婦居室之常道也。又曰。男在女上。男動於外。女順於內。人理之常。故爲恒。又曰。恒而不可以亨。非可亨之



道也。爲有咎矣。恒所以能亨由真正也。故云利貞。夫所謂恒謂可恒久之道。非守一隅而不知變也。故利於有往。惟其有往。故能恒也。一定則不能恒矣。又常久之道。何往不利。

徐氏幾曰。聞之師曰。恒有二義。有不易之恒。有不已之恒。利貞者。不易之恒也。利有攸往者。不巳之恒也。合而言之。乃常道也。倚於一偏。則非道矣。

愚按。咸者。天地萬物之情。蓋无有不亨者也。然亨必利之以正。故繼之以明。其利貞。夫至於貞。便已。

入於恒道矣。故次之以恒。而開下經之首。所謂繼乾坤而始人事者。咸也。咸而恒也。故以次之。夫至於恒。非其道之常。且久乎。正之所致。乃正亨之所歸也。蓋亨斯无所違。而恒道著。恒則无所間。而亨乃通。故亦以亨繫之。而曰恒。亨。蓋恒唯亨。而後乃无咎也。夫恒之爲道。雷奮於上。風鼓於下。雷以動。而作威。風以散。而存節。威而有節。則天道於是乎常。地道於是乎久。而言乎人道。則威伸於外。而長子之分尊嚴。節操於內。而長女之德用靜。蓋震長。



子也。巽。長女也。克嚴以靜。而外內有體。斯家室之  
整齊者。人道之所以常且久乎。乃所謂恒。咸而轉  
恒者也。乃所謂亨。亨而无咎者也。故名之曰恒。而  
繫之曰亨。无咎。而利貞在其中矣。故又繫之曰利  
貞。夫貞。固亨者也。亨而能貞。則无所違者。復无所  
偏。无所間者。亦无所倚。圓通而无滯。和暢而胥宜  
夫何所往而不利。震爲雷。利於往上。巽爲風。利於  
往下。震爲男。利於往外。巽爲女。利於往內。外內上  
下之皆利。夫何所往而不利。故其占曰利有攸往。

初六浚恒貞凶无攸利

占者法之。法而勉之。又何所事而不得其恒哉。常  
久有恒。乃成之有成也。占者其務勉之。

本義初與四爲正應理之常也。然初居下而在初  
未可以深有所求。四震體而陽性上而不下。又爲  
二三所隔。應初之意。異乎常矣。初之柔暗不能度  
勢。又以陰居巽下爲巽之主。其性務入。故深以常  
理求之。浚恒之象也。占者如此。則雖貞亦凶而无  
所利矣。



程子傳曰世之責望故素而致悔咎者皆浚恒者也又曰凡卦之初終淺與深微與盛之地也在下而求深亦不知時矣

胡氏庭芳曰恒初乃咸上之反兌澤反爲巽入故有浚恒象爻不正故戒以貞亦凶况於不貞乎

愚按咸者情親而意合者也恒者分正而誼常者也故恒反乎咸而陽以震而出乎外陰以巽而入乎內蓋各居其分而各盡其誼也乃所謂恒也然而居其分則尊卑有體盡其誼則男女有道初六

爲巽之主卑也女也與四爲正應而九四爲震之主尊也男也尊上而卑下尊卑則既有其體男應而女求男女又復有其道以是爲恒乃正所謂恒也然而浚恒也蓋六柔而初微以柔踐微則甚卑又居最下以求夫九四奮往之陽則求之之情愈急應之之意愈遠况又在巽巽入以求是愈求而愈下也以是求恒猶之乎深浚其恒也已故繫之曰浚恒夫恒之爲道出於安常而深浚以求之不幾於反其常歟尊卑之分已謬男女之誼亦疎雖



初六之巽入而歛下者。有似乎居貞。然而分誼稍失。便於治道有乖。又何論乎生道。其端雖微。其傷實遠。以是爲凶。誰曰不然。故曰浚恒。貞凶。夫至於貞凶。何利之有。故其占又曰无攸利。占者遇此。務其辨之。

### 九二悔亡

本義以陽居陰。本當有悔。以其久中。故得亡也。愚按。悔。陽動於陰。以九麗二之象也。夫其所以悔者。與五本爲正應。但時未可求。而會於求。雖陰陽

相求。亦屬男女之常。而違時者。便傷於體也。故本義亦曰。本當有悔。夫旣悔之。又曰亡之者。何居得中道。而中以運權。是猶不失其正。而能自持恒者也。能自持恒。何悔之有。故以悔亡繫之。而別无戒辭。猶曰。本有悔也。而已亡去之矣。凡曰悔亡。其義大抵如此。

### 九三不恒其德。或承之羞。貞吝。

本義位雖得正。然過剛不中。志從於上。不能久於其所。故爲不恒其德。或承之羞之象。或者不知其



何人之辭承奉也言人皆得奉而進之不知其所  
自來也貞吝者正而不恒爲可羞吝申戒占者之  
辭

王氏註曰處三陽之中居下體之上處上體之下  
上不全尊下不全卑中不在體體在乎恒而分无  
所定无恒者也

馮氏椅曰巽爲進退不果九二與九三同也然九  
二以剛處柔而位得中是以悔亡九三過剛而不  
中其究爲躁卦是以不恒其德也

愚按德謂陽明剛健之德蓋指九而言也不恒者  
以九麗二則旣重剛健動又屬巽體而互乾中乾  
健巽入有欲上欲下之情也且以位言居下之上  
以應言志在上六而當恒之時分宜在下也其象  
无定其義亦不專故曰不恒夫恒而不恒豈陽明  
剛健之德哉故雖有其德亦遂以不恒繫之而曰  
不恒其德或者在此在彼亦无所定擬之謂居上  
而仍下居下而乃上之象也承承其象而擬之羞  
進也如承之以巽之象而擬其入則互爲乾是巽



未可進而或之也。承之以恒之象而擬其分。則上  
爲應。是恒未可進而或之也。或之而无所定其擬  
以進其象。故曰或承之羞。或承之羞。蓋不恒其德  
也。不恒其德。則或承之羞矣。夫如是而居貞。則重  
剛互剛。而及中位。果貞也。然而貞於應。不得貞於  
分。亦不得。且進且退。隨上下而居其貞。是貞且无  
有定所也。何吝如之。故其占曰貞吝以戒之。

九四田无禽

本義以陽居陰久非其位。故爲此象。占者田无所  
獲。而凡事亦不得其所求也。

程子傳曰。處非其所。雖常何益。人之所爲。得其道  
則久而成功。不得其道。則雖久何益。

蔡氏淵曰。四爲震體。而處位不中。好變者也。以好  
變之心。應浚恒之初。必不能相有也。故曰无禽。

愚按田。田獵也。獵以爲田。除害。故謂之田。田地承  
水。而有限制之象也。九四於三畫卦。居地位。則有  
地象。以九麗四。質陰而性陽。而震體善動。則有水  
象。又互兌中。兌爲澤水也。以地承水。而處於兩體



分界之際。作內外上下之限。非田而何。於以行獵。非田獵而何。卽其象而予其名。正乃田也。故繫之以田。禽巽之象。巽爲鷄爲鸛。則有禽象。而九四與巽初爲正應。則當有田有禽之象矣。而曰无禽者何。九四以震主而處陰位。奮往前進而不能自持。則旣與禽遠。而巽初以務入之性。主乎巽而爲浚。恒則又與田之者遠。兩相遠。故无禽也。无禽而九四自存其田之之象。則田无禽也。故以繫之。以示占者當安常之意焉也。

六五恒其德貞婦人吉夫子凶

本義以柔中而應剛中。常久不易。正而固矣。然乃婦人之道。非夫子之宜也。故其象占如此。

王氏註曰。居得尊位爲恒之主。不能制義而係應。在二用心專貞。從唱而已。婦人之吉。夫子之凶也。程子傳曰。五君位而不以君道言者。如六五之義。在丈夫猶凶。况人君之道乎。在他卦六居君位而應剛未爲失也。在恒故不可耳。君道豈可以柔順爲恒也。



邱氏富國曰二以陽居陰五以陰居陽皆位不當而得中者也在二則悔亡而五有夫子凶之戒者蓋二以剛中爲常而五以柔中爲常也以剛中處常能常者也其悔可亡以柔中爲常則是婦人之道非夫子所尚此六五所以有從婦之凶恒九四之才與二同而位異故四之久不如二之久六五之位與二同而才異故五之柔中又不如二之剛中也是以於四言无禽於五言夫子凶而於二獨稱悔亡歟

胡氏炳文曰咸其腓戒二之動也五咸其脢不動矣而人不能感或承之羞戒三之不恒也五恒其德貞矣而又執一不通故二爻皆无取焉易貴於知時識變固如此哉

愚按陽明剛健者陽德也。然事各有中。時亦各有其中。必適中而後可恒也。陰柔和順者陰德也。亦必因時事而守中。而後可恒。夫恒。常久也。安其常以致其久之謂恒。六五爲震中爻。在恒之時。處恒之事。分宜居上而位於上。則其常也。然而六五爲



陽中之陰。與九二爲正應。九二。陰中之陽也。陰陽相求。又屬誼之至常。而六五乃遂以其陰。係應於九二之陽。而不自振其奮往之性。則亦其常也。安其常以處其位而守其中。所應又中。豈非所謂可恒之道也哉。以是而固其德。乃正恒其德之象也。故繫之以恒其德。而貞在中矣。故曰恒其德。貞貞者。得正而不變之謂也。故曰固。然而柔順以應者。陰德之用。六之象。婦人之道也。五屬震體。居於上位。而震爲長子。則夫子也。以言乎婦人則吉。蓋婦

人雖貴。終於從夫。以言乎夫子則凶。夫子雖柔。道唯專制。故其占曰婦人吉。夫子凶。蓋居恒守貞。要亦在從宜而已。苟得其宜。卽得中矣。占者其務自詳之。无爲膠固所累可也。

### 上六振恒凶

本義振者動之速也。上六居恒之極。處震之終。恒極則不常。震終則過動。又陰柔不能固守。居上非其所安。故有振恒之象。而其占則凶也。

胡氏炳文曰。咸不宜動。恒亦以動之速爲凶。咸卦



六爻吉凶悔吝之辭皆備反對爲恒亦如之吉凶  
悔吝生乎動者也動其可不慎乎  
愚按恒取其守之有常久而不變也然理極數終  
道在反復時在循環則勢既有所不可禦以六麗  
上以陰居陰以柔弱過中之資挾震末動甚之性  
力又有所不能持以是處恒振振而起者不自安  
而幾於逸矣故以振恒繫之夫處恒而逸於恒進  
退无據將安所歸於恒已非於咸不復望九三而  
如距於正應而成睽凶何如之故其占曰凶

彖曰恒久也剛上而柔下雷風相與巽而動剛柔皆  
應恒

本義以卦體卦象卦德釋卦名義或以卦變言剛  
上柔下之義曰恒自豐來剛上居二柔下居初也  
亦通

愚按天地萬物之道運行而不已繼繼而无所終  
窮此之謂恒則恒也者縱橫反復无往而非常久  
者也故以久釋之而曰恒久也蓋剛自上而下下  
之盡則天道伏於下非可久之道也而初與四交



乃剛復往而上焉。而震居於上矣。柔自下而上。上之盡。則地道乘於上。非可久之道也。而四與初交。乃柔復反而下焉。而巽居於下矣。震上巽下。尊卑有常。此所以久也。故曰恒。久也。而以剛上而柔下申之。夫剛上。震之奮。雷之象也。柔下。巽之入。風之象也。雷奮於上。威嚴震動。以開上之積陰。則陽不滯於下矣。風入於下。搖颺巽順。以解下之鬱陽。則陰不閉於上矣。陽不滯。而後剛乃上。剛之乃上。陰之不閉。風之與也。陰不閉。而後柔乃下。柔之乃下。

陽之不滯。雷之與也。雷風相與。此所以剛上而柔下也。故又以申之。雷風相與。則巽順而震動。上擊下應。後顧前迺。剛與柔又復皆相應矣。故曰巽而動。剛柔皆應。此道之所謂運行而不已。繼繼而无所終窮者歟。尊卑之分不失。男女之誼亦通。夫何所往而不得其恒久也哉。故名之曰恒。以次咸而陳其象也。

恒亨无咎利貞久于其道也。天地之道恒久而不已也。



本義恒固能亨且无咎矣然必利於正乃爲久於其道不正則久非其道矣天地之道所以常久亦以正而已矣

胡氏庭芳曰恒久之大者莫如天地天地之道亦貞觀而已卦自乾坤交故以天地言也

愚按恒以久訓蓋非久則其道或息不可謂之亨矣亨而後四達而不悖不悖无咎也非久則其道已搖搖而之偏不可謂之貞矣貞而後四達不悖者一以正固而得所利也然則久而後乃見利貞

利貞而後乃无咎无咎而後乃亨亨而後乃得致恒焉是恒者亨无咎利貞者也恒亨无咎利貞者久於其道者也夫所謂道生生之道也夫所謂久運行而不已繼繼而无所終窮之謂也此天地之本然卽所謂天地之道也故以久於其道釋之而以天地之道承之天地之道无他品物流形申之曰恒久而不已也夫恒久而不已天地之恒天地之久而物之恒久者在其中也夫何所往而不得其亨无咎哉亨无咎而後乃見利貞之功占者其



易經傳一  
卷之一  
三  
勉之。

利有攸往終則有始也

本義久於其道終也利有攸往始也動靜相生循環之理然必靜為主也

胡氏庭芳曰巽終於三有震陽以始之震終於上又有巽陰以始之无間容息也

愚按終而始變之謂也始而終亦變之謂也變則疑於非恒矣然而終則有始則變而仍不變也不變即貞之所謂正而固者在是矣利其貞而亨无

咎即所謂久於其道而恒正在是矣以恒而往則往乃利以利而往則往乃恒故曰利有攸往而以終則有始也釋之然則易之爲道莫非天地之道也天地之道妙於易其恒於變變於恒而終无所謂變焉者歟

日月得天而能久照四時變化而能久成聖人久于其道而天下化成觀其所恒而天地萬物之情可見矣

本義極言恒久之道



愚按日月得天之精而顯象。乃得天之剛柔皆應者也。故迭運不窮。而晝夜朔望。以行其常者久其照也。此日月之所謂有恒者也。四時運天之氣而行變化。乃卽得天之終則有始者也。故循環不已而寒暑榮枯。以盡其常者久其成也。此四時之所謂有恒者也。聖人承天之德而修其道。而萬物咸受命焉。治亂循之。屈伸由之。與世推移而久於其道者也。故統上下而成其位。成位在中而主其化。而尊卑男女。與夫品類之貴賤死生。乃各安其常。

而天下之化以成也。此聖人之所謂有恒者也。夫其所謂恒者。蓋卽其所謂能也。故於日月得天而曰能久照。四時變化而曰能久成。聖人久於其道而曰天下化成。天下化成。能在其中矣。蓋唯能故得謂之恒。不能烏乎恒乎。故曰觀其所恒。而天地萬物之情可見。夫天地萬物之情。无他。不過剛柔相應。在日月。則得天久照而已矣。終則有始。在四時。則變化久成而已矣。久而不已。在聖人。則久道化成而已矣。然剛柔者。質也。卽氣也。終始者。氣也。



乃數也。久不已者數也。爲道之運也。日月四時聖人。總歸一理之所爲也。久照久成而化成。則恒之象也。不能烏乎恒乎。而所以能者。天地萬物之情也。故曰觀其所恒。而天地萬物之情可見矣。得其情以稱治。有不久安而長治者哉。故曰利有攸往。象曰雷風恒。君子以立不易方。

邱氏富國曰巽入也。而在內震出也。而在外二象各居其位。則謂之恒。故君子體之而立不易方。愚按天地之道。天下之理。大抵不變斯爲恒也。然

而萬品之所謂一德者。又各有一德者也。唯變之極。而各趨於德以安其常。而分誼悉得。則物各有常者。物各有恒也。夫而後天地之大恒乃立。而變終不變。以不變爲恒。斯天地之道。天下之理。在是矣。其顯於卦者。震上巽下。有雷出風入之象。夫雷陽之始動者也。動則奮而出外。其常也。風陰之始凝者也。凝則斂而入內。其常也。又始動遂奮。始凝遂斂。亦陰陽之所常。奮者威烈。所以伸其出之之氣。斂者鼓盪。所以攝其入之之氣。而氣主於性。其



物理之常乎。夫陽出於外以主其上。其分尊也。震爲長男。便爲得分之常。陰入於內以主其下。其分卑也。巽爲長女。亦分之常。而夫唱婦隨。雷迅風疾。其氣相呼而應。其理相制以行。是其誼无不常也。常之極。乃所謂恒。要皆變之極而復焉者也。故震一陽動於二陰之下。巽一陰生於二陽之中。夫陰在於上。陽居乎內者。變也。而一陽動二陰之下。一陰生二陽之中。非變之極乎。然而復矣。復以象恒。非趨於德以安其常。而變終不變者乎。故曰雷風

恒。恒則天地之道。天下之理。在是矣。君子於是乎觀其象。玩其義。而體其上下內外之分。一安乎尊卑貴賤之常。卓然止於其所。而不爲旁境易其方也。故君子之威嚴如雷。而奮震以當長子任者。旣无徇下之私。柔順如風。而巽入以居長女地者。亦无悖上之德。雖極變動往來。而因時以就其宜者。要終不越乎其素位以爲安也。此君子之所以爲君子者。儼然一恒象之在躬矣乎。以恒自持。而天下其孰敢不恒哉。乃所謂天地之道。天下之理。權



歸君子矣。於是乎與天下相呼而應，相制以行。君子其分誼之主哉。

浚恒之凶始求深也。

王氏註曰：處恒之初，最處卦底，始求深者也。求深窮底，令物無餘，物猶不堪，而况始求深者乎？以此為恒凶，足害德無施而利也。

愚按：始者，初之象。求深，巽入之象也。初為巽主而務入，乃正始求深之象也。故以釋浚恒之象，而凶之義在其中矣。蓋恒固安常盡分之道也，而深浚

以求之，則其弊在過。始以求恒而遂過之，則其弊又在於躁。躁，正巽之象也。而應於四，四為巽應，而奮震以出之。此入彼出，躁動相違，則正應睽。大誼失，而曰安常而盡分，便胥失之矣。於是乎而曰我以求恒，夫烏得恒？求恒失恒，何凶如之？此浚恒也。浚恒之凶也。始求深以致之者也。故曰凶之義在其中矣。

九二悔亡，能久中也。

愚按：中，二居下體之中也。久中，恒道得中之謂能。



九麗二。以陽持陰之象也。能得恒道之中。則持之有衡。運之有權。雖遇違時之應。乃自不失其正。而悔者可亡矣。故以之釋悔亡之義。

不恒其德。无所容也。

愚按容。容受。无所容。謂无有所在。可容受之也。蓋九三。以其爻象言。則屬巽上。而互乾中。謂之順不得。謂之健不得。以其分誼言。則屬巽之陽。而應震之陰。巽卑而陽尊。謂之卑不得。謂之尊不得。且以其位而言之。則屬下體之上。而處上體之下。若欲

進之。而若欲退之。進退无以爲據。其又謂之何哉。雖或承以羞之。而總无可得。便无有所在。可容受之矣。夫挾陽明剛健之德。而其象如此。謂之恒其德乎。不恒其德乎。乃正不恒其德之象也。故以釋之。而明其雖貞。猶吝之義也。

久非其位。安得禽也。

愚按禽也者。指應爻言也。九四以震主。而處陰位。震動而陰。不能以相持。便所處非其位。而久亦有所不能安。位非可安。應非可合矣。夫安所遇而得。



禽乎。蓋釋田所以无禽之意乃如此。

婦人貞吉從一而終也。夫子制義從婦凶也。

孔氏正義曰：從一而終者，謂用心貞一，從其貞一而自終也。從婦凶者，五與二相應，五居尊位在震，為夫二處下體在巽為婦，五係於二從婦凶也。

愚按：陽循序，陰順行，天地之道。夫婦之義也。六五屬震體而居尊位，本有夫子之象。然而六為陽中之陰，五為兌，便兼有婦人之象。婦道從夫，陰德順陽。與下九二為正應，從正而順應之，而不以居尊

為驕，正乃婦人從一而終之象。真正之義也。然而婦人處此，則因貞而得吉，故以釋婦人貞吉之義。夫子承天之道，抱陽之德，專制陰陽順序之義者也。而亦順從於九二。九二雖屬陰中之陽，究為巽體，究屬婦人之象。以夫子之尊而屈已下從，反為從婦而失順序之義，則有傷於分誼之正而乖恒道矣。其何凶如之？故曰從婦凶，以釋夫子之所為凶也。

振恒在上大无功也。



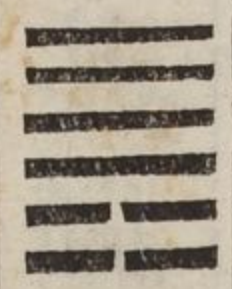
愚按功持恒之功也。然而恒常道也。无所往而不得其常之謂也。然而常中道也。无所往而不得其中之謂也。蓋中然後常。常然後恒。道在持恒。功在求中矣。中得則可恒。之道在而持恒之功亦得。如初六。遇恒之始也。未及中也。而以其巽入之性。極意以求恒。則徒於求深。徒爲浚恒而已矣。此致凶之道。可謂无功矣。然猶初也。猶可以觀其後也。往而之三。爲下體之終。過於中矣。又在可進可退之地。而以其欲進欲退之性。居之而求其恒。則未卜

其歸於何黨。直无所容。或承之羞而已矣。此亦致吝之道。得謂之有功乎。然猶下也。猶可以觀其上。也。往而之四。爲上體之初。仍非中道。而以其震動奮往之性。急於前進。勇以求之。則四柔不能持久。初巽入而不應。亦久非其位。田而无禽而已矣。雖其以尊居上。爲處得其分。究又何功於恒道之常哉。此皆遇恒之時。求恒之道。而不得中正。以自持而及之者也。若夫二五。則旣中矣。然而九麗二。六麗五。猶有未正。故猶不免於悔。不免於夫子之凶。



然而中矣。故雖悔而亡。雖夫子凶而婦人吉。甚矣中之不可失也。道在持恒。功在求中矣。蓋中則分誼皆得。乃可常而可恒矣。而上六以六麗上。以其奮往不已之性而躋於極上。又過其中。而重陰不能自持。以是道而欲振起其恒。以求其常久。象義則然。時運非也。終則必變。又尚偏柔而肆極動。凶其不免。振復何功。故斷以釋之。而直曰大无功也。蓋恒之窮也。

遯



艮下  
乾上

遯。先天位西方。與臨為對待。與咸為流行。其本為艮之末卦。蓋所以著其體之常。後天居西北。與臨為交易。與否為變易。其歸為乾宮三卦。乃所以明其用之變也。

遯亨。小利貞。

遯徒困反

本義遯退避也。為卦二陰浸長。陽當退避。故為遯。六月之卦也。陽雖當遯。然九五當位。而下有六二之應。若猶可以有為。但二陰浸長於下。則其勢不可以不遯。故其占為君子能遯。則身雖退而道亨。



小人則利於守正。不可以浸長之故而遂侵迫於陽也。小謂陰柔，小人也。此卦之占與否之初二兩爻相類。

愚按陰陽之道，旋轉而出入之，其勢也。蓋陽以催陰，陰以催陽，兩相催而運其機，其勢出於自然也。故恒極之後，陽盛陰長，陰偏陽危，避而欲去，亦自然之理。故恒卦之後，繼之以遯。夫遯卦艮內而乾外，艮二陰浸長，有偏陽之象，乾三陽並往，有避陰之象，故象遯而名之曰遯。然盛陽在外，而不爲陰

所遏，則其從容而自適者，亦猶陽道之亨也。故繫之以亨。陰長於內而爲艮止，則其寧靜而自安者，亦猶陰德之貞也。陰分小，故繫之以小貞。夫小貞不特陽不受其傷而得亨者，大可適於外，小亦足以保其小，而陰乃安於中，夫豈非所謂利耶。故曰小利貞。蓋小者，陰之分也。使陰不安其分而利其貞，則長而不及自持者，勢必至於極盛。極盛陽便復轉而有所傷矣。夫貞豈不謂之利耶。此雖天道而利之者，人也。此聖人爲君子曉，爲小人戒之之



意甚深也。

初六遯尾厲勿用有攸往

本義遯而在後尾之象危之道也。占者不可以有所往。但晦處靜候。可免災耳。

蔡氏淵曰。遯剛退也。以柔居下。見剛者。遯亦從而遯。凡從物者。必居後。故曰尾不當遯。而遯故厲。勿用。有攸往。以其質居其時。不可遯也。

愚按。遯以義言。來而復往。轉而退避之謂也。故陽盛於外。而健於進。名之曰遯。以象言。則上九居前。

之前。猶物之有首也。初六居後之後。不即物之有

尾乎。因其義以擬其象。乃為遯卦之尾。故繫之以

遯尾。夫處遯之尾。隨遯以往。亦勢也。而以陰偏陽。

勢將旋轉。唯厲之階。亦唯初六之厲。故曰遯尾厲。

然而屬在艮初。猶有止象。止則不往。故即其象以

戒之曰。勿用有攸往。占者體此。其免厲之道也。夫。

六二執之用黃牛之革。莫之勝說。

勝音升說吐活反

本義以中順自守。人莫能解。必遯之志也。占者固守亦當如是。



胡氏庭芳曰。遯以二陰之長成卦。而以四陽之遯

得名。

九三為艮之主。本不可言遯。以其比於三陽。乃連類而及之。謂之四陽之遯也。

六。愚按。遯取外體之象。而所以致其遯者。則六二也。

蓋六麗於二。有陰長之勢。具迫陽之象。為成遯之

主也。執堅執而持守之。謂艮止之象也。之一則指

陰長之意而言。一則指成遯之意而言也。黃中色

牛。坤象革。皮之生者。皮在外而生則剛。陽剛外比

之象也。六二以中得坤。而比於九三。故有用黃牛

之革之象。而繫之以執之用。黃牛之革。夫堅執持

守其陰長。成遯之意。而至於用黃牛之革。則堅之

甚。持之緊。有莫能解以脫之之勢矣。故乃申之曰

莫之勝說。但以成遯之意而言。則意在必遯。以艮

止之意而言。則意在安貞。義有兩岐。道未一致。其

象如此。則吉凶未有所歸。故既不言遯。而亦无占

决之辭。

九三係遯。有疾厲畜臣妾吉。

本義下比二陰。當遯而有所係之象。有疾而危之

道也。然以畜臣妾則吉。蓋君子之於小人。惟臣妾



則不必其賢而可畜耳故其占如此

馮氏椅曰乾三陽所以得遯而避二陰之長者以

有九三止之也今九三為二陰所拘係而不得脫

將為陰柔所薄而元氣危矣能如人主之畜臣妾

柔而服之使二陰止於內而不往乃吉道也

程子傳曰小人女子懷恩而不知義親愛之則忠

其上係戀之私恩懷小人女子之道也故以畜養

臣妾則得其心而為吉也

齊氏夢龍曰剝五天子也故稱宮人寵遯三諸侯

也故稱畜臣妾大槩待小人之道當如是故彼无咎而此吉

張氏清子曰艮為闈寺故有臣妾之象

愚按九三為下體艮卦之主則道在止互巽中爻

則象為繩繩用維縛而又正之則係也以係比乾

四陽並進而乾在遯則係於遯以係比二二陰同

體而情關於止則係於遯而不遯夫係於遯則遯

矣係於遯而不遯乃所謂係遯也係遯便溺於私

非君子之道疾也係遯恐終及於連類以遯而陰



愈長。有傷君子之道。厲也。故曰係遯。有疾。厲。此蓋以九麗三。進止不定之象也。苟其止之而又无所私。以其良體剛明之德。包容含蓄。持其陰而安之。則又畜臣妾之道也。六二應五而下三。有臣之象。初六比二而從三。又最爲微弱。且二互巽爲長女。而比其下。非妾而何。畜養其臣妾。使循其分。而无驕縱其陰邪凝閉之性。以進傷於君子。則遯者寬舒而自適。止者寧靜而保康。亦尚吉之兆也。唯占者之自勉。

九四好遯君子吉小人否

好去聲否方有反

本義下應初六而乾體剛健有所好而能絕之以遯之象也。惟自克之君子能之而小人不能。故占者君子則吉而小人否也。

胡氏炳文曰九剛可爲君子四柔亦能爲小人在其所處何如耳。故設小人之戒。

愚按好喜好。蓋以九應六。而以初合四。陰陽之情相應而得合。則喜好之象也。而以九麗四。乾健而出於外體。並三陽而預避二陰之進。偪則又轉而



易經卷之一  
爲遯避之象矣。遯避而出於喜好，非好遯而何？故繫之以好遯。夫好遯於外，寬舒而自適，以自養其陽剛之性體，而得免於陰毒之薄食，則君子之自保者善也。此君子之道，君子之吉也。小人當此任其陰柔之用，便廢棄日積，凝滯日堅，而時運循環，陽必轉而攻之。夫何吉之有哉？故旣曰君子吉，復曉之曰小人否。君子九之象，小人四之義，以陰雜陽，亦九四之所自具者也。故並發以示之。

九五嘉遯貞吉

本義剛陽中正下應六二亦柔順而中正遯之嘉美者也。占者如是而正則吉矣。

王氏註曰：遯而得正，反制於內，小人應命，率正其志，不惡而嚴，得正之吉，遯之嘉也。

程子傳曰：處得中正之道，時止時行，乃所謂嘉美也。故爲貞正而吉。又曰：遯非人君之事故，不主君位。言然，人君之所避遠，乃遯也，亦在中正而已。

朱氏震曰：剛中處外可行，則行不復而往，不柔而剛，不安於疾憊，不係於情好，遯之至美也。



愚按以九麗五。則純剛而精。純陽而光。其體質美也。居上體之中。則不偏不倚。不抗不卑。其行誼美也。下應艮中。而主乾健。則能行而行。宜止而止。其道術美也。具此衆美。則內外无弊。其嘉可知。嘉以行遯。則遯非野癖。好遯肥遯。亦且非倫。因象予名。卽嘉以隨。故遂以嘉遯繫之。以別僻陋。時機在握。操正不遺。可以一日。亦可以千古。此其貞也。吉何如之。故曰貞吉。以勉占者。

上九肥遯无不利

本義以剛陽居卦外下无係應遯之遠而處之裕者也。故其象占如此。肥者寬裕自得之意。

王氏註曰。最處外極无應於內。超然絕志。心无疑顧。憂患不能累。矰繳不能及。是以肥遯无不利也。愚按處乾之上。則健之極。處外之外。則寬之極。以極健而行乎極寬之地。則肥遯之象也。故曰肥遯。肥遯在外。而內无所應。旋轉自如。而事不相關。則憑運而往者。可久而亦可暫。可常而亦可變。何莫非便利之境耶。故其占曰无不利也。



彖曰遯亨遯而亨也剛當位而應與時行也

本義以九五爻釋亨義

吳氏澂曰卦辭遯亨爲四陽言也彖傳專言九五者九五四陽之統得處遯之宜有致亨之道也

愚按時運迭至世故推遷蓋出理數之常變有氣勢之必然乃可順而不可逆者故當乾道外行三陽遯去之際則其遯也來而復去之象也夫道以來爲亨而當去而去遯以避陰之剝害而寬舒自適猶之乎亨也乃行其順而无所逆於氣勢自无

所悖於理數也不然便乖戾相薄无行而可而有  
不亨之甚矣故曰遯而亨以釋遯亨之義夫遯固  
合三陽而並著其象者也然三陽之中唯九五以  
陽麗陽爲得純陽而純剛且爲當其乾天之位而  
與下六二純陰乃正相應夫相應既正則情相切  
者其氣自投而其機先覺况以陽剛之昭察而光  
明遠燭又能深得其微故於陰凝之方積而乍長  
雖若寧靜而未有所傷而率衆陽而遯避者已動  
於一應之中而決之矣時行亦行乃見其與時而



行也。此正所謂行順。乃即所以遯而亨之義也。此雖三陽在遯之所同。要唯九五以剛當位而應之之功。是故特提出而表之。曉占者以知機知微。無為固滯以傷道之意。

小利貞浸而長也

長上聲

本義以下二陰釋小利貞

張氏清子曰。浸長者如水之浸物以漸而長也。愚按陰長則陽消。其勢既然是陰不可長矣。且長而致盛。而陽復轉而消之。陰亦有不利焉。奈何以

六進二。則已長。然而屬艮中爻。則長未遂。長而未遂。其象浸長。浸而在長。雖未及害。禍機已動。禍機之動而陽遯避。則陰將及之。此所以小利貞也。苟守其良德而利其貞。庶幾陽以應而亦止。而陰得免夫。此所以為君子謀者。復為小人戒也。如此。此智仁兼備之道歟。

遯之時義大矣哉

本義陰方浸長處之為難。故其時義為尤大也。

胡氏炳文曰。遯與旅之時皆非順境也。故本義皆



曰處之爲難時在天義在我觀君子所處可以知其義之大也

愚按陰陽相迫則及之者傷在遯之時陰方長於內而陽遂遯於外乃以陰迫陽將及而未及之時也然將及傷之機已動未及傷之禍猶蒙患害尚隔皮膜得失只爭先後觀九三一爻可見耳使此時而稍緩其遯便亂成於否壞者廢我道而幾絕生意於天下如苟未至乎此而預爲之早退則道遙於局外忍棄其生靈豈仁人君子之用心哉然

則陰方長於內而陽遂遯於外也其不先不後之間將害未害之際遯得其時卽爲遯得其義也往來日之民物无憾來日之治理胥憑瞻顧俯仰蓋莫不重有賴於此遯之時義也謂之曰大誠甚大矣故以大矣哉讚之以曉當遯之君子

象曰天下有山遯君子以遠小人而嚴

遠去聲

本義天體无窮山高有限遯之象也嚴者君子自守之常而小人自不能近

愚按天之體陽氣所積山之形陰氣所結也自陰



易經真一  
卷之一  
三五  
氣結而爲山。附地而銳出。有偏天之象焉。陽氣積而爲天。從地而上行。有去山之象焉。山偏天去。合而觀之。則山日峻而天日遠。成遯象矣。故乾爲天。在山之上。艮爲山。在天之下。乾艮合體。而天下有山。其象卽擬之以遯。而曰遯卦。夫遯。君子之抱道而自重者也。蓋道唯天德。而天乃純陽。苟小人進於下。而有相賊之勢。則危峭陵偏者。其戾氣之感。觸君子之心。便覺陰寒之漸骨。而凜冽以生。憂懼者有之。於是卽其機。而玩遯之義。而以其天在山。

上之象。攝我純陽之天德。而保其生理。振其剛健之天行。而退求生路。則斂於此者。通於彼。在君子得達天自由之便。在小人。以爲遜順之過。而氣不與我投。而情疎矣。於是小人疎君子。而偏以止。於是君子去小人。而害以舒。害舒而偏止。則遠矣。一天下有山之象而已矣。一遯之象而已矣。故曰君子以遠小人。然而君子無聲色之加。亦任其遠以遠之。一天道之窿然高遠。曠然不可犯而已矣。此君子所謂不惡也。然而小人不可犯。而君子則儼



然在上而為君子。其善惡貴賤之釐然存而不容  
 紊者。嚴又何如哉。故復申之曰。不惡而嚴。然而嚴  
 在君子。而所以著其嚴者。在小人也。則艮之象也。  
 遯尾之厲。不往何災也。

愚按初六居遯之尾。而與四應。則有往之象。往而  
 陽受其偏。勢將轉而攻陰。則陰之反而消者。是陰  
 復受其災矣。此遯尾之厲之義也。蓋亦有必然者  
 也。然而初六處艮之初。為陰之始。陰之始。則弱而  
 微。艮之初。則安且止。以微弱之質。居安止之象。則

又何往之有。夫不往。則又何災之有。不往何災。勿  
 用有攸往之義在其中矣。

執用黃牛固志也

愚按志。向往之意。六二上承九五而進之之象也。  
 固。不搖之謂。九三下乘六二而止之之象也。固而  
 在志。則偏陽成遯之意已往。復止其進而持守不  
 搖之象也。此蓋釋執用黃牛之義。而莫之勝說在  
 其中矣。

係遯之厲有疾憊也。畜臣妾吉不可大事也。  
憊音敗



愚按九三比二陰而私之。乃所謂疾也。比三陽而縱二陰之長進。則疾而乃成憊矣。疾傷乎已。而憊且並傷乎三陽。其能安乎。此釋係遯之所以致其厲也。大陽之謂。蓋陽比於陰爲尊大也。大事。上承全乾剛健之德。而下以制陰之長進而。不爲偏也。然九三雖屬重陽。而居進止難定之時。危疑无以自主。僅可勉力於小成。而不可肆志於大事也。此蓋釋所以畜臣妾乃吉之義。

君子好遯。小人否也。

愚按君子九之象也。九爲陽極。剛健而明察。見微而知著。於當遯之時。雖遇初陰之應合。自能不溺於私好。而決然退行。以成其好遯之象。於外體而獲吉也。故以君子好遯釋之。小人四之象也。四爲純陰。柔弱而暗昧。因循而苟安。蓋一唯其便而无所於顧慮。亦一唯其貪而无分於是非。大抵以成其慾者爲得。而不識其所謂遯也。故卽以小人否之辭還釋之耳。然合九與四而並觀之。則陰陽雜處。明暗交陳。似遯非遯。爲上體之下之象。而可以



易經貫一 卷之一  
爲君子亦可以爲小人者也。故以君子好遯。小人否也。反覆而詳釋之者。乃又如此。嘉遯貞吉以正志也。

孔氏正義曰。小人應命不敢爲邪。是五能正二之志。故成遯之美也。

愚按志。陽動於陰之象。在二五相應之間而相持之。二以固而成其止者。五以正而行其遯。旣不偏任乎二之止。復不偏恃乎五之遯。唯遯唯止。一以正爲。則志之所趨无不正矣。夫然。故曰以故曰以

大正志也。夫唯以正其志以處其遯。此所以成嘉遯。此嘉遯之所以无可議而成貞德以獲吉也。然非九五所處得中。所居當位。而具有剛陽純粹之質者。烏乎能之。此君子所以貴立本耳。肥遯无不利无所疑也。

項氏安世曰。下三爻艮也。主於止。故爲不往爲執。革爲係遯。上三爻乾也。主於行。故爲好遯。爲嘉遯。爲肥遯也。

愚按疑。陽中含陰。以九麗上之象也。然以乾陽之



質而著於極外。則光昭者。微陰既不足以累之。且內又无所牽係。夫復何私而何疑哉。故曰无所疑也。此蓋釋所以能成其肥遯。所以无所不利之義。

大壯  乾下  
震上

大壯。先天位南方。與觀爲對待。與大有爲流行。其本爲乾之四卦。蓋所以著其體之常。後天居西南。與觀爲交易。與夬爲變易。其歸爲坤宮五卦。乃所以明其用變也。

大壯利貞

本義大謂陽也。四陽盛長。故爲大壯。二月之卦也。陽壯則占者吉亨。不假言但利在正固而已。

朱氏震曰。陽動於復。長於臨。交於泰。至四而後壯。泰不言壯者。陰陽敵也。猶人之血氣方剛。故曰大壯。

愚按陰陽之道。以消長言之。則浸生而浸滅也。蓋生者聚而滅者散也。以循環言之。則旋進而旋退也。蓋進者去而退者來也。夫聚散而生滅。言乎其物形。去來而進退。言乎其氣運。氣運有關世故。君



子主之。君子之精德至道。其全乾之盛陽乎。保之於未衰。則退宜也。此遯所以著其象於前。退而復來。來而復進。則大壯之象著矣。此大壯所以繼其後。夫大陽之謂也。壯盛之象也。乾陽之溢於進而當正盛之時也。故爲卦乾下而震上。四陽相比而並進。而二陰有欲去之勢。蓋懼陽盛相逼。而无以自存也。然而欲去則進之極。而幾於去。而終於未去。故見陽之盛而名之曰大壯。不然。陰盡陽極。而衰頹之象出。反无以名之。而不得爲盛矣。然則當

四陽之正盛而大壯也。幸其盛。卽懼其衰也。持盛之道。不在於猛進。而在於堅守。堅守。貞也。固而正者也。有乾之實。兼震之勇。固執甚焉。以乾之中。交震之中。正孰多焉。且以九四爲成卦之主。而比乾九三。則所以成其壯者。亦居兩體之中。而不爲過矣。中而不過。何邪之有。壯而无邪。何正如之。兩體得正。上下不搖。是交且固矣。以正固交。永以爲盛。不持盛之道得。而利有无窮者哉。故繫之曰利貞。以曉占者。



初九壯于趾征凶有孚

本義趾在下而進動之物也剛陽處下而當壯時壯於進者也故有此象居下而壯於進其凶必矣故其占又如此  
胡氏炳文曰當剛壯之時不可過於剛况剛居下而欲壯於進故不特曰凶而曰有孚  
愚按大壯陽氣之壯於進也乾健而震動其象又壯於進然進唯足任而初九居兩體之最下當壯進之最先則足之趾也故繫之以趾趾而重剛壯

已在趾故繫之以壯於趾征前進之象壯於趾故又繫之以征征以行壯壯以盡征便有進不知止之意而速於衰矣此凶之道也故曰征凶孚內外相合而如一之謂蓋九四在外爲外體之初爲成卦之主有震動欲前之象而望於初初九在內爲內體之初爲始卦之爻有乾健壯進之象以應於四則內與外便有相合而如一之義矣此孚之謂也故曰有孚有孚則信欲前進而征矣征則信於速衰而凶矣此豈有得於持盛之道者乎故曉之



以征凶。而復申之以有孚。以深戒之也。亦謹始也。  
九二貞吉

本義以陽居陰已不得其正矣。然所處得中則猶  
可。因以不失其正。故戒占者使因中以求正。然後  
可以得吉也。

王氏註曰。居得中位。以陽居陰。履謙不亢。是以貞  
吉。

愚按大壯。懼其偏剛太銳。而進之太勇。以及於衰  
也。九二所處既中。則剛不在偏。所居復柔。則動非

太銳。合而觀之。則无勇進之象矣。况進遇六五。又  
以中合中。而得陰陽之正應。和氣氤氳。而有以濟  
其壯而善其進也。夫孰非中正以成之道乎。守是  
道以保其終。九二雖非純質。亦當潛化。故繫之以  
貞。而許之以吉。唯占者之勉之可也。

九三小人用壯。君子用罔。貞厲。羝羊觸藩。羸其角。

低羸  
音雷

本義過剛不中。當壯之時。是小人用壯。而君子則  
用罔也。罔无也。視有如无。君子之過於勇者也。如



此則雖正亦危矣。羝羊剛壯喜觸之物，藩籬也。羸困也。貞厲之占其象如此。

蔡氏淵曰：大壯三四五爻有兌象，兼二爻看亦有兌象，兌爲羊，藩四也。

胡氏炳文曰：三過剛而上遇四之剛，故有羝羊觸藩羸其角之象。爻皆用象以爲占，此則因上文以貞厲爲占，又因以取貞厲之象。

愚按：初九亦重剛也，然尚在初位，故僅象壯於趾。征凶有孚，則以其與九四合一之故。九三已進居

一體之極，而以剛麗剛，剛壯甚矣。其應爻雖无所助，然獨居全象之最盛，壯氣充溢，有猛於上行之勢而不可遏。又偏於銳，勇於敢矣。夫偏銳者，小人之狂暴，乃小人用壯之象也。勇敢者，君子之妄爲，乃君子用罔之象也。不顧是非得失之理，而唯勝是視，不因時數常變之宜，而唯直是求，雖其以剛居剛，爲得其所正，而和氣不協，便有崩頽缺折之危，故繫之以象，而戒之以貞厲。且貞卽重剛，正固之象，而厲卽過剛，危動之象，亦九三之所自具者。



也。擬之以物。則羝羊觸藩而羸其角之象足當之矣。蓋羝羊。牡羊三歲之稱也。九三互五而爲兌。便有羊象。居兌之初。處乾之三。便有牡羊三歲而爲羝羊之象。藩。九四爲震主。屬木。而橫攔於外之象也。九三以重剛正固之勢。進而犯之。便有羝羊進而觸藩之象。角。兌之三也。九三以過剛危動之象。觸其藩而不得越。而遺其角於藩之外。則羸矣。羸則徒存其九三之羝羊於藩之內。而厲成矣。此卽所謂貞厲之象矣乎。此卽所謂和氣不協而崩頽

缺折者乎。占者當此。唯其慎之。慎之乃所以保之。九四貞吉悔亡。藩决不羸。壯于大輿之輹。

本義貞吉悔亡與咸九四同。占藩决不羸。承上文而言也。決開也。三前有四。猶有藩焉。四前二陰則藩決矣。壯於大輿之輹。亦可進之象也。以陽居陰。不極其剛。故其象占如此。

愚按九四以陽居陰。所居亦不正矣。然爲大壯成卦之主。而能濟之以柔。却得因時處壯之宜。而其道自正。正以運剛。可以持久。所謂貞也。貞而不衰。



易經卷之一 大壯 三  
所謂吉也。故繫之以貞吉。悔亦卽以九麗四。陽動於陰之象。爲壯進過中之所及也。然九四爲成卦之主。而下比九三以立體。則仍居兩體之大中。而過猶未過。悔猶无悔。而悔乃亡。悔亡。貞且无累而吉愈盛。故曰貞吉悔亡。藩卽九四之自謂也。然而壯旣進於九四。羊亦進於九四。而藩決矣。藩決則羊无所攔而五與屬五。兌之三也。角之象也。藩決而角屬。夫豈曰羸不羸。吉悔亡之實也。乃卽貞之所效也。蓋和氣協而有以持其壯之象也。故復繫

以申之用。表其所爲成卦之功。任壯之力。總不在於偏銳之與勇敢。而實有在於柔有以濟之。因時有以處其宜焉也耳。然則九四之於大壯。乃獨爲善處其壯。而得運壯之要道者歟。故又特擬其象而明之曰。壯於大輿之輹。夫大輿。坤之象。一陽生於下爲震。震善動而屬木。而乘於乾之上。乾象乎輪。坤象乎輿。以輪承輿。則震之一陽適當其界而爲之輹。此大輿之輹之象也。適當大壯成卦之主。而象爲輹。此壯於大輿之輹之象也。夫輹所以利



軸之轉。乃任輿之運。成輿之用。為處輿之要者也。九四而能壯於輶。非獨為善處其壯。而得運壯之要道者歟。故又特擬其象。並以示之占者。

六五喪羊于易无悔

喪去聲 易音異

本義卦體似兌有羊象焉。外柔而內剛者也。獨六五以柔居中。不能抵觸。雖失其壯。然亦无所悔矣。故其象如此。而占亦與咸九五同。易容易之易言。忽然不覺其亡也。或作疆場之場。亦通。漢食貨志。場作易。

胡氏炳文曰。旅上九喪牛於易。牛性順。上九以剛居極。不覺失其所謂順。此曰喪羊於易。羊性剛。六五以柔居中。不覺失其所謂剛。自失其壯。故爻不言壯。无悔與咸六五同。亦非深許之辭。

愚按六五居壯而非陽。去三四之羊。而徒存其角。便是羊已喪矣。故繫之以喪羊。自乾陽疊進。遞九四而至於六五。而忽見為非陽。忽見為羊已喪去。若出不經意者然。此即易之象也。故曰喪羊於易。夫喪羊於易。則失其剛而存其弱。去其陽而趨於



陰在壯而忽焉自與壯違宜乎其悔生之矣。然而壯不可極也。極則就衰。時不可逾也。逾時者速反。循其時於外。保其壯於內。乃正无悔之道也。然而壯至於此。壯已止矣。止則不能復進。不得謂之壯。而徒存於壯之上矣。故僅曰喪羊於易。僅得无悔而不得吉也。

上六羝羊觸藩不能退不能遂无攸利艱則吉

本義壯終動極故觸藩而不能退然其質本柔故又不能遂其進也其象如此其占可知然猶幸其

不剛故能艱以處則尚可以得吉也

胡氏庭芳曰三與上爲正應本當有合者也然三欲進而爲四所隔故羸其角而不能應乎上上雖與三爲應而窮於上故旣不能退而得乎三又不遂而成其進故无攸利

王氏註曰持疑猶豫志无所定以斯決事未見所利

胡氏炳文曰三羸角上艱則吉者三過剛必至於自困上不剛故可勉之以艱也兼壯終有變之義



愚按以六麗上爲純陰之爻。而居壯之最末。且遠於兌。則去壯遠而无羊象矣。然獨與九三爲正應。而九三當全體之極壯。爲羝羊之方猛。而爲之助。又屬震體。猶可以附於壯而自存。但羝羊在下。觸藩未決。藩互其間。而震動上終。欲退而與合。則藩隔而動搖之。有不能退之象也。欲遂而前往。則應牽而壯係焉。有不能遂之象也。進退維谷。往來受制。夫又何利之有。故其占曰无攸利。然附壯以存。而俾剛不至於驟極。猶足以保壯。猶言之道也。然

剛壯猛進於下。而陰柔獨持於上。則其持守也。亦甚艱矣。艱而得吉。艱則吉也。故曰艱則吉。此蓋兼全體以言占。以明柔有以濟剛之義。

彖曰大壯大者壯也。剛以動故壯。

本義釋卦名義。以卦體言則陽長過中大者壯也。以卦德言則乾剛震動所以壯也。

愚按大陽之謂壯。盛之謂大者壯。陽積以成盛。而陰漸歸於衰弱之謂蓋爲卦乾陽積滿於下。而震陽復出於上以積之。四陽層積。其象正盛。而二陰



外退。則其象乃衰。此正所謂大者壯之象也。此釋所以謂之大壯之義也。且乾之性剛。震之性動。剛而以動。卦之德也。其德如此。則其氣自茂。故有以積於盛而成其壯也。不然。柔靜日靡。而有爲日息。夫又安能振起而得此壯之之象哉。故又以申之。并明其義。

大壯利貞。大者正也。正大而天地之情可見矣。

本義釋利貞之義而極言之。

李氏舜臣曰。大而利貞。乃天地之情也。孔子贊象。

非獨大壯如咸恆萃皆曰天地萬物之情可見。豈非因諸卦利貞之象而論天地之至情者乎。

邱氏富國曰。心動物也。情則心之動而見於外者也。如復震下坤上靜中有動。故曰見天地之心。大壯則乾下震上動已發於外。故曰見天地之情。

愚按大者正。謂以陽比陽。而以中交中。其情正也。陽進於盛。陰退於衰。而陽乃當令。其道又正也。此以釋大壯貞之義。而利在其中矣。夫大者正。是正出於盛大。而生生長長。便一皆无偏无私。覆載流。



行之下。便虛偽不得主。而觸處无非真致。此正大之功。乃即天地之情之所在也。故曰正大而天地之情可見。此又所以申釋之。以盡利貞之蘊。

象曰雷在天上大壯君子以非禮弗履

本義自勝者強

張氏清子曰雷之威本震而在天上乃雷聲之壯盛者也君子有浩然之氣剛大以直其動以天然後能非禮弗履

邱氏富國曰非禮弗履者復之事也至大壯則動

皆天理无待於勿故君子以非禮弗履勿者禁止之辭弗者則自不為矣

吳氏澂曰君子之非禮弗履惟剛健以動者能之禮者天之理而其用卑下乾在下之象也履足所以踐如雷行所過震在上之象也

愚按剛氣奮發直上於天而奔迅排空往來震撼者雷也雷在天上之象也聞其聲則烈烈而不可觸矣觀其勢則赫赫而不敢犯矣其情无不令人號號而恐懼而其氣則无堅不破无幽不闢勇猛



易經卷之一 雜之一  
極而陰結潛消。和光自溢。品物頓昭。其榮茂。上下  
共得其條暢也。此雷在天上之所爲。而陽剛之所  
著。夫豈非壯盛之至哉。卦震上而乾下。震爲雷。乾  
爲天。一陽動而上行。三陽比而下進。而二陰退處  
於極外。乃正其象。故卽以大壯名之。而曰雷在天  
上。大壯。君子觀其象。玩其義。而以其不可觸者。樹  
其界。而稱謂有常。以其不敢犯者。立其防。而儀容  
有節。悲歡者。其情也。唯懼其放而失中。作止者。其  
氣也。務消其邪而從正。則分誼自飭者。亦嚴威自

振。一若雷習於當窮。而禮陳於素行。非禮之動。悉  
屏。而天和是協。非禮之心。悉絕。而天則是由。乃所  
謂非禮弗履。而君子无怯於履蹈矣。此卽君子之  
大壯。而小人其烏能不順以退之哉。

壯于趾。其孚窮也。

本義言必困窮。

愚按壯始於初九。至於九四。而後成。亦至於九四  
而乃窮也。初九居內體之初。九四居外體之初。以  
初遇初。而以陽合陽。有內外相孚之象。則孚於窮。



易經貫一 卷之一  
孚於窮。則其孚窮也。而猶恃趾之壯。而進以益四之窮。而致已之窮。窮盡成衰。夫豈非凶乎。此壯於趾。所以征凶。而征凶者。壯於趾。而其孚窮也。故以釋之。

九二貞吉以中也

愚按九二。以陽麗陰。未爲得正。以剛麗柔。未爲甚固。而曰貞吉者。以其所處在中。而无偏倚之弊。故遇其正應。而得調劑之宜也。夫調劑旣宜。不已固乎。无所偏倚。不已正乎。故以之釋之也。

小人用壯君子罔也

本義小人以壯敗君子以罔困

愚按重剛不中。而銳於前進。小人恃其血氣之象也。重剛得正。而勇於上行。君子憑其質性之象也。血氣外見。其形顯。故卽以用壯釋之。而曰小人用壯。質性內含。其意隱。故僅以罔釋之。而曰君子罔也。夫形之顯者。居內體之外之象有之。意之隱者。猶居外體之內之象可見。夫隱顯雖異。血氣之壯。與質性之罔。均之非安常保盛之道。故總其占曰



貞厲。而并申其象以明之焉。  
藩決不羸尚往也。

愚按尚上也。尚往上而前往也。九四為震之主。而上於上體之初。震則欲前。初則在往。乃正其象。往而遇五。互成兌體。便為有角之羊而不羸矣。不羸。便藩无所阻而藩決矣。故以釋藩決不羸之象。并明壯於大輿之輓之意也。  
喪羊于易位不當也。

愚按五為陽位。而六則陰爻。以陰居陽。不當於位也。爻不當位。位便不當於爻。大壯以長進立象。是尤重於位者。而五位處於最尊。而麗陰爻。其為不當甚矣。故特以位不當書之。然而壯止於四。其宜也。適時之宜也。使再猛進而及於五。而上下之位雖偶當。則已過而入衰。非壯之得。故僅以位不當書之。用釋喪羊於易之象。而明其所以為无悔之意也。  
不能退不能遂不詳也。艱則吉咎不長也。

愚按詳。陽剛明決之象也。上六以陰麗陰。則无陽



而不得其明。居壯之終。又遇動極。則非剛而不能以自決。此所謂不詳者也。此蓋釋所以不能退不能遂之意。咎。害壯之咎。指九三之偏銳勇敢而言。不長。上六以柔禦之。不得恃其過剛而破藩以速進也。此蓋釋所以得吉之義。然而上六當此亦已甚艱。但不艱則不及此。故曰艱則吉也。

晉  坤下 離上

晉。先天位西北。與需為對待。與豫為流行。其本為坤之三卦。蓋所以著其體之常。後天亦居西北。與

需為交易。與大有為變易。其歸為乾宮七卦。乃所以明其用之變也。

晉康侯用錫馬蕃庶晝日三接

本義晉進也。康侯安國之侯也。錫馬蕃庶晝日三接言多受大賜而顯被親禮也。蓋其為卦上離下坤有日出地上之象。順而麗乎大明之德。又其變自觀而來為六四之柔進而上行。以至於五占者有是三者則亦當有是寵也。

程子傳曰日出地上升而益明。故為晉。晉進而光



明盛大之意也。又曰晉進盛之時。上明下順。君臣相得在上而言則進於明盛。在臣而言則進升高。顯受其光寵也。

胡氏炳文曰：象言侯者三屯。豫建侯震也。晉康侯

坤也。坤有土有民有安之象。錫馬蕃庶。坤為牝馬

為眾之象。晝日三接。離為日為中虛之象。或曰馬

與晝日離午象。蕃庶三接。坤為眾為文之象。朱氏震曰

周官校人天子十有二閑馬六種。邦國六閑馬四種。凡朝覲會同。毛馬而頒之。錫馬蕃庶也。大行人

公之禮三享三問三勞。晝日三接也。又姚氏小彭曰。晝日三接。王接侯之禮也。覲禮延升一也。覲畢

致享升致命二也。享畢王勞之。升成拜三也。

愚按壯者陽之盛也。盛至則勢必長而前進。故大

壯之後以晉次之。夫晉進也。陽出地而進於上之

象也。故為卦離上而坤下。離為火為日。而坤為地

火為陰中之陽。自出於地而進於上。而聚而成形

乃為日。日則出地去陰而麗於天。為陽中陽矣。故

曰太陽。太陽在上。光照下土。而盛明普於大地。此

陽進之象。乃正天下治隆。邦國康寧之會也。坤居

下體。便隱然邦國之象。而主其中者為侯。則六二



正康侯之象也。故名其卦曰晉。遂繫之曰康侯。夫康侯主下。臣也。離爲日。日有君象。而六五主離中。而當天位。不卽隱然大君之象矣乎。六二抱坤中之德。而與爲正體。則有君明而臣順之象也。以順承明。此其所以康寧。此所以謂之康侯。馬屬火。離象有之。互坤上而得坎。又有馬象。坤亦有牝馬之象。是馬已藩多而衆庶矣。且坤爲衆。坎爲叢棘。卽坤坎固亦有蕃庶之象也。故曰馬蕃庶。錫賜也。乃上予下之名。用錫。六五用以錫之也。蓋六五有大

君之象。而馬自離中互坎以及於坤之象。蕃庶亦自坎及坤之象也。及之。乃正所謂錫之乎。故繫之曰用錫馬蕃庶。晝日。日正中天之謂。卽六五在離中而當天位之象。三接。大君之接見康侯。而康侯出入三覲之謂。乃自六二至於六五。隔越三位之象也。故又卽其象而繫之曰。晝日三接。夫錫馬蕃庶。恩之厚。晝日三接。禮之隆。君臣之際。其用如此。此所以上下相得。而明順益彰。有以成其陽進治隆之象。邦國永以康寧也歟。



初六晉如摧如貞吉罔孚裕无咎

本義以陰居下應不中正有欲進見摧之象占者如是而能守正則吉設不爲人所信亦當處以寬裕則无咎也

胡氏炳文曰欲進而退六象上互艮欲進而止之乃若相摧抑者然摧如在彼而我不可以不正罔孚在人而我不可以不裕初以陰居陽非正才柔志剛不足於裕貞與裕皆戒辭也

愚按初六以坤順之質而當晉始晉則欲晉坤順則不欲速晉故曰晉如摧沮止而折抑之謂其象既爲晉如而應爻互艮而屬偏剛則便沮止之矣沮止而不得所應以成其應則便折抑之矣故曰摧如貞守其常而安於正之謂夫坤始在於寧靜而晉如則非守常坤初誼在居柔而用晉又非安正此所以遇止遭折而致摧如也摧如則復何吉然而境惡善可以御之情搖德可以鎮之苟反其用而一從乎貞則德在我者善卽在我而正合而常歸而吉自至矣故曰貞吉孚內外相符而如一



之謂裕。寬裕。坤德含容而有待之象。乃即坤之量也。使初六守坤之常。安坤之正。善積而德立。而貞乃著。而求應於九四。宜若有孚矣。然而九四以離陽而居外體。則晉已成。互艮上而當止主。則剛為尚。以晉以剛。不相符而如一。便罔有所孚。故曰罔孚。罔孚而能充其坤德之量。而寬裕以待之。斯情愈恬者。境自宜。而貞固无傷。乃无所咎。而吉可保矣。故既曰貞吉。又申之曰裕无咎。占者當此。唯自勉諸。

六二晉如愁如貞吉受茲介福于其王母

本義六二中正上无應援故欲進而愁占者如是而能守正則吉而受福於王母也王母指六五蓋享先妣之吉占而凡以陰居尊者皆其類也  
王氏註曰進而无應其德不昭故曰晉如愁如居中得位履順而正不以无應而回其志處晦能致其誠者也故曰貞吉

胡氏庭芳曰五下互坎為加憂二欲進而前有坎險又為艮山所阻故有憂愁之象以能守正故終



得吉

胡氏炳文曰二柔中正五雖不應而同德豕馬蕃三接卽爻所謂介福豕言錫爻言受互文也

愚按六二爲坤中爻已晉於初而有晉之之勢矣。然而上无正應晉无所附則又有无可晉之意。故亦擬其象曰晉如而繫之。愁積憂也。遇晉之時得晉之機終不能遂其所晉而以陰麗陰徒自積其陰象於坤中。而時機之動隱射六五。六五爲離中爻而主離象。離屬火以火注之。又互坎艮或蕩或

止。則六二之隱動積陰而不能遂其晉者。又若隱自難安。而有象於積憂矣。積憂便有象於愁矣。然而坤德柔順。所居又得中正。能寧耐而持守者也。雖若愁而非所愁也。非愁若愁則如愁。故擬其象曰愁如而繫之。且許其占曰貞吉。介大也。福吉之實也。夫火所以生土。則離火之注。乃所以生之。水所以潤土。則坎水之蕩。乃所以潤之。艮所以堅土。則艮山之止。乃亦所以堅之。生之而潤之而堅之。則六二之愁如者。所謂貧賤憂戚。庸玉汝於成者。



乎。茲介福也。其由蓋皆受之於六五者也。六五以中女而居尊位而下泄之。有王母之象。故曰受茲介福於王母。以勉占者。

六三衆允悔亡

本義三不中正宜有悔者以其與下二陰皆欲上進是以爲衆所信而悔亡也。

胡氏炳文曰衆坤象坤順之極故有允象

程子傳曰衆所允者必至當也况順上之大明豈有不善也是以悔亡蓋亡其不中之失矣古人云

謀從衆則合天心

愚按時在於晉雖極坤寧柔弱之體皆有晉意然

初六遇止則摧如矣六二无應則愁如矣是亦未

可恃其晉而遽定其爲必晉者也故皆卽其象而

勉之以貞乃吉至於六三晉於二而得其上隣於

四而得其應雖位之不當而於時於勢已可晉矣

故不必言其所晉而直繫之曰衆允衆坤之全象

兼初與二言允信也初二比其下而從之有爲衆

共信其可晉之象也故曰衆允然則位雖不當雖



又若變其所守。而得時而駕。順勢而晉。雖有悔微矣。微則悔亡。故其占曰悔亡。悔。陽動於陰。亦六麗三之象也。

九四晉如鼫鼠貞厲

鼫音石

本義不中不正以竊高位貪而畏人蓋危道也故為鼫鼠之象占者如是雖正亦危  
馮氏椅曰鼫詩作碩疑此轉注從鼠郭景純云形大如鼠好在田中食粟豆蓋田鼠也

胡氏炳文曰鼫鼠貪而畏人九四爻剛位柔之貌

又曰九四不中不正以竊高位又畏大明之君而不敢進故有此象又曰艮為鼠晉互體艮艮上一陽故稱鼫鼠

孔氏正義曰蔡邕勸學篇云鼫鼠五能不成一技

王注曰能飛不能過屋能緣不能窮木能游不能

度谷能穴不能掩身能走不能先人

或曰四進而居互艮之剛

艮為鼠而上逼離中晝不能出如鼫鼠然鼫鼠五能不成一技即舊所稱五技而窮者九家易解此直指五窮謂體離欲升體坎欲降游不度谷不出坎也飛不過屋未至上也緣不窮木不出離也穴不掩身五坤薄也走不先人外震在下也此解之至確者



愚按晉以日出地上爲象。九四出於坤體之上而當離初。離日也。坤地也。則已晉也。故遂繫之曰晉。然其晉如鼫鼠然。故曰晉如鼫鼠。蓋鼠陰物而具陽性。好動而忌大明。其處也穴地。其出也上行。九四出於坤體之上而當離初。陽已動而猶居陰位。既不及乎大明。又互處坎穴之中而主艮上。固已象之。艮爲石爲鼠。石從鼠。鼫也。而上不極於至上。下亦不極於下。又正象鼫鼠之技窮。故既曰晉。又曰如鼫鼠。夫鼫鼠乃田間飛鼠。鼠之爲物。善於竊。

食。然而大明在前。險陷臨之。有危象焉。竊而遇危。免也難矣。故深戒之曰貞厲。以曉占者。貞。貞固也。六五悔亡。失得勿恤。往吉。无不利。

本義以陰居陽。宜有悔矣。以大明在上而下皆順。從故占者得之。則其悔亡。又一切去其計功謀利之心。則往吉而无不利也。然亦必有其德。乃應其占耳。

孔氏正義曰。居不當位。悔也。柔得尊位。陰爲明主。能不自用其明。以事委任於下。故得悔亡。既以事



任下委物責成失之與得不須憂恤故失得勿恤也  
程子傳曰六五大明之主不患其不能明照患其用明之過至於察察失委任之道故戒以失得勿恤也夫私意偏任不察則有蔽盡天下之公豈當復用私察也

邱氏富國曰失得主三陰言爲四所間失也終與已合得也勿恤不必憂也言五但當往而上進三柔志在上行終必從已而或得或失皆當置而勿

問則自然吉无不利矣五爻柔疑於進故勉之

愚按五得離中而晉於天位爲大明之主全體資其昭察而麗以六則陽動於陰有悔象矣悔其所麗以致晦也然而明勝懼其過察過察必致失物亦非道之得以六麗五濟之以晦而韜其光不自竭其明而任臣下外則不損其所以爲明而內不傷於過察正乃得用明之道而適乎中无害大明而宜於衆夫又何悔之不亡哉居上體之中而明晦相濟得用明之道而適中者也爲離主而與坤



易經貫一  
卷之一  
衆合德。无害大明而宜衆者也。故卽乎其象而曰  
悔亡。夫悔亡於適中宜衆。則和易可以自安。本分  
有以自處。其下應无陽而象失。仍復宜衆合德而  
象得。於失而於得也。乃正有聽其自然而概勿憂  
恤之象也。故又卽其象而示戒曰。失得勿恤。如此  
則利欲淨而天理明。明无所蔽。行无所違。蓋无所  
往而不得其吉。无所用而不獲其利矣。故其占曰  
往吉。曰无不利。占者遇之。務其勉之。

上九晉其角。維用伐邑。厲吉。无咎。貞吝。

本義角剛而居上。上九剛進之極。有其象矣。占者  
得之。而以伐其私邑。則雖危而吉。且无咎。然以極  
剛治小邑。雖得其正。亦可吝矣。

李氏開曰。晉而至於角前。无餘地矣。伐其邑自治  
也。

程子傳曰。人之自治。剛極則守道愈固。進極則遷  
善愈速。如上九者。以之自治。則雖傷於厲而吉。且  
无咎也。

王氏註曰。失夫道化无爲之事。必須攻伐然後服。



邑危乃得吉吉乃无咎用斯為正亦已賤矣  
 愚按上九晉五而造於極剛極上出角之象也故  
 曰晉其角夫角用抵觸乃爭之具也爭危之事也  
 然晉无餘地而返以應三三屬坤體有國之象國  
 主於二而三外係之則象邑以角應邑非伐邑而  
 何伐不加於國而僅加於邑則維伐邑之象也故  
 曰維用伐邑用蓋五用之乃正五之所為任臣者  
 也然致伐者在上而受伐者僅在三則亦上九之  
 奉命以自治其私邑而已夫自治其私邑而私邑

來應則雖舉危事而獲吉矣自治其私邑而无犯  
 於他擾則非爭而且无咎矣故其占曰厲吉无咎  
 但三本上之正應不能以義馴服之而必恃其剛  
 極之勢以致其伐甲冑干戈且震動全離之象亦  
 可羞吝之道也故又曰貞吝以戒占者

彖曰晉進也

本義釋卦名義

程子傳曰晉進也明進而盛也明出於地蓋進而  
 盛故為晉所以不謂之進者進為前進不能包明



盛之義

愚按晉從日而訓為進。陽進之義也。離為火。乃陰中之陽。出於坤而進於上。乃所謂晉。故以名之。而遂以進字訓之。程傳謂明進而盛。蓋明以進為盛。亦正此義也。陽進。即陽之盛也。

明出地上順而麗乎大明柔進而上行是以康侯用

錫馬蕃庶晝日三接也

上行之上上聲

本義以卦象卦德卦變釋卦辭

程子傳曰明出地上離在坤上也坤麗於離以順

麗乎大明順德之臣上附於大明之君也柔進而

上行凡卦離在上者柔居君位多云柔進而上行

噬嗑睽鼎是也六五以柔居君位明而順麗為能

待下寵遇親密之義是以為康侯用錫馬蕃庶晝

日三接也大明之君安天下者也諸侯能順附天

子之明德是康民安國之侯也故謂之康侯是以

享寵遇而見親禮晝日之間三接見於天子也

胡氏炳文曰康侯非順者不能錫馬三接非君之

大明而柔者不能提起一二字卦辭盡可見矣



愚按明離之光陽之用也。順坤之德陰之應也。唯其應所以謂之順。明出地上離光普於大地。晉之象也。順而麗乎大明。坤德附麗乎離。應所晉而進之之象也。離光爲陽。普於大地。則大明昭而陽得其用。坤德爲陰。附麗乎離以進。則地道升而陰亦得其用。陰陽並得其用。晉之大體立。而君臣之道存乎其間矣。然君臣所貴乎一德。臣以坤順之德進附於君。而君獨以剛明之體傷於過察。則臣不安於下。而君恩薄於上。睽離之勢日起而成間隔。

非晉之得也。晉唯以六居五。有柔進而上行之象。柔進。剛得柔而和光逮於下矣。柔進而上行。柔麗剛而謙光著於上矣。謙和以尊。德合於坤。君臣之際。无間而親。同符而信矣。是以臣得展其才而康其國。君得念其功而錫以恩。有康侯用錫馬蕃庶。且有晝日三接見之象。而繫之辭也。然則晉所以成其晉之盛者。不獨明出而順麗而已矣。明出順麗之中。又誠在於柔進上行之道。故特提出以醒之歟。



象曰明出地上晉君子以自昭明德

本義昭明之也

胡氏炳文曰至健莫如天君子以之自強至明莫如日君子以之自昭

邱氏富國曰晉之自昭明德者君子致知之學也乾之自強不息者君子力行之學也

愚按離之爲物陰麗陽而成性陽附陰而成體者也故其爲用必不能絕陰而動乃上出其未出時則斂其迹而伏藏於地之下及其出也氣勢炎炎

光輝四照明普於大地而地道承之以進乃正所謂晉也明出地上之象也故其爲卦離上坤下遂象之曰明出地上而名之曰晉然則晉固離之自晉而地道承之離自昭其離之爲用而明乃出地初不有所因於地亦不能以去於地焉者歟君子觀其象玩其義而知其有合於己之明德也於是其中以其中虛者通其理於內以其剛明者祛其蔽於外日以治之使內外咸得其相符於離體而虛明照徹直達於事物之幽微容光畢至思慮无違臨



九區而輝萬國。臣民共仰。普被如暄。乃所謂自昭也。所謂自昭其明德也。於晉有象。一明出地上而已矣。此君子之所為晉乎。

晉如摧如獨行正也。裕无咎未受命也。

本義初居下位未有官守之命。

愚按初與四為正應。蓋良耦也。故四在晉則初亦從之。而四在止則初乃摧如矣。摧如則不成所應而成獨行耳。然而分在坤則宜靜也。時在初則宜守也。守靜乃坤初之安於常而得所正也。獨行而

得正。故謂之獨行正。以釋貞吉之義。命四之命未

受命。既不成應。又屬罔孚。未受四之所命也。釋所

以寬裕待之。而後乃能无咎之義。

受茲介福以中正也。

愚按六二處坤之中。以陰麗陰。又得坤之正。具是

中正之德。正與離中王母有同符之誼。故能以之

而受茲安固貞吉之介福也。

眾允之志上行也。

愚按志陽動於陰。有所向往之象。蓋六三以陰麗



易經貫一 卷之一  
陽。陽動於陰也。比四欲進。又得所應而應之。有所  
向往也。志上行。則向往之。而无所係吝。乃決於往  
之之謂。此蓋釋衆之所爲允之也。

鼫鼠貞厲位不當也

愚按位。四之位。偏居上體之下。則旣爲不中。而以  
九麗之。陽麗陰。乃又爲不正。不中不正。互艮之上。  
象擬於鼫鼠。而處晉明。近晉主。不當甚矣。然而位  
之故也。故曰位不當。夫位之不當。動皆掣肘。况復  
大明昭於前。下悉順附。能安於其間乎。故欲進欲

退。其技若窮。而危於險陷。雖以剛固貞其守。不能  
免也。故以釋鼫鼠貞厲之義。

失得勿恤往有慶也

愚按往。自此往彼。蓋卽六五一爻乘時前進之謂。  
夫六五爲成晉之主。道宜往也。慶卽吉无不利之  
謂。然唯失得勿恤。利欲淨而離體无傷。故昭於上  
者宜於下。上下相成而有此慶也。旣有此慶。則凡  
所作爲。且无不有慶矣。又何慮乎往乎哉。

維用伐邑道未光也



楊氏時曰剛上窮而不足以照天下道未光也故維用伐邑而已若夫道足以照天下則无思不服尚何伐邑之有

愚按上得離明而居晉極道正宜光矣然晉主在五而全離有四所麗在陰而僅處一角則雖光大故曰未光道既未光照已則可治已不足况天下乎此釋所以維用伐邑之義伐其比於四也

明夷  離下 坤上

明夷先天位東北與訟為對待與賁為流行其本

為離之末卦蓋所以著其體之常後天居北方與訟為交易與師為變易其歸為坎宮七卦乃所以明其用之變也

明夷利艱貞

本義夷傷也為卦下離上坤日入地中明而見傷之象故為明夷又其上六為暗之主六五近之故占者利於艱難以守正而自晦其明也

胡氏炳文曰以二體則離明也傷之者坤以六爻則初至五皆明也傷之者上上為暗主而五近之



故本義從彖傳以利艱貞爲五又曰明夷之時艱難之時也貞一也與處平常之時異矣彼方欲傷我之明艱難守貞而自晦其明可也

孔氏正義曰時雖至暗不可隨世傾邪故宜艱難堅固守其貞正之德

愚按天人之際蓋道莫尚於陽也而陽之成形而著見者莫盛於日日離之主象故大明之世有取於晉晉離進而上也離進而上而坤順從之則衆所以向明而受治乎故主乎晉者貴自昭其明德

而失得之勿恤進之既極理反而數窮而坤乃逆掩離下藏之明用弗彰陽道爲傷所謂夷也故曰明夷乃暗昧之世也爲卦離下而坤上也其象如此勢難遽回安其象則離體雖明唯因坤以自斂順其勢則離性雖剛唯因坤以自持持之力故離在下而坤在上終无損於明也斂之至故坤在上而離在下終若見爲夷也是曰明夷而君子之貞守在焉然而艱矣故繫之曰艱貞然而利矣故繫之曰利艱貞以曉占者使遇此而苟自勉之雖在



明夷。不既處之有道乎。且晉極而夷。理數必然。明傷於暗。小大皆有。故晉卦之後。乃以明夷次之。唯占者之自取於利。艱貞可也。使已當其一體。而處於坤暗之下。則艱以貞其一體。使已當其一爻。而處於坤暗之中。則艱以貞其一爻。唯占者自取焉。可也。

初九明夷于飛垂其翼。君子于行三日不食。有攸往。主人有言。

本義飛而垂翼見傷之象。占者行而不食。所如不合時義。當然不得而避也。

愚按離體文明而斑斕。故爲雉。有鳥象也。離性炎上而升騰。則鳥好飛之象。其初三兩爻剛健相夾。以資其飛。不卽飛鳥兩翼之象乎。夫兩翼旣張。飛象已成。以此處明夷。明夷於飛也。然而飛取其上不取其下。初九當翼在飛。而處下體之最下。便有象於不能飛而垂其翼矣。故曰明夷於飛垂其翼。此正見傷於坤陰而斂以自退之象也。然飛而遂斂。見機甚早。正初九之明夷也。故繫之初九陽明。



剛正。在下自持。正君子之象。故曰君子。離性上行。故曰君子於行。日。離之正象。三日。自初至三而及四。相隔三位之象。四與初本屬應爻。明夷无應義而不與之應。不食也。且四爲坤爻。坤爲釜爲漿。初爲離爻。而離爲大腹。以腹受釜中之漿。又正有食象而不之食。故曰君子於行。三日不食。此蓋始遇明夷。而未遑退避。爭以志決之象也。然而決於志。便決於避。而无所往矣。主。六二爲離主。於三畫卦當人位。故曰主人。言亦離象。蓋離爲火。言揚火也。

明夷无應義。而同患相避。却有比義。使欲與四應而有所往。則六二便當以比之者阻之。而有主人有言之象矣。有言。亦謂相比成離。而後乃有言也。

六二明夷夷於左股用拯馬壯吉

拯音整

本義傷而未切救之速則免矣。故其象占如此。徐氏幾曰兵法前爲右後爲左。今人以下移爲左。遷夷於左股傷於下也。

愚按離以二爲主。初與三。則皆離之明也。明夷離遇坤而其明被夷之象。如初九。離明之始著。離性



升騰。故著便象飛。飛而被夷。故不能飛而居最下。象垂其翼。垂其翼。初九之被夷。正離明之被夷也。六二爲離之主。當離之正矣。而明係於初三。三未及。仍係於初九。自初觀二。二不任飛而初任之。初果翼也。自二觀初。初動於下而二乘於上。初又却六象二之左股。蓋自上下之。初居後也。行以右足先投。故居乎後者象左。夫初旣爲六二之左股而明係之。則夷於左股。仍初九離明之被夷。乃正六二之被夷也。故於六二繫之曰六二明夷。夷於左股。

蓋被夷而未傷及於心腹要害之象也。然而左股已被夷傷。離明斂於下。而剛壯之體幾於弱矣。所幸九三又著於上。其矯然健者。相互以成坎體。美脊之馬。而震動作足。遙望初九。以支六二之右。獨慮剛壯太露。勢在前進。唯急用比親相切之義。拯救以歸。則良馬在前。離陽得輔。而壯可保耳。壯之可保。雖夷何傷。亦斡旋之一道。可謂吉矣。故曰用拯馬壯。而其占曰吉。唯占者其力勉之。

九三明夷于南狩得其大首不可疾貞



本義以剛居剛又在明體之上而屈於至暗之下  
正與上六暗主爲應故有向明除害得其首惡之  
象然不可以亟也故有不可疾貞之戒成湯起於  
夏臺文王興於羑里正合此爻之義而小事亦有  
然者  
孔氏正義曰南方文明之所狩者征伐之類  
程子傳曰三與上正相應爲至明克至暗之象  
邱氏富國曰不可疾貞者猶冀其改過遷善則伐  
可不舉矣

郭氏雍曰離之性失之過則暴故戒之

愚按離至三而體備得南方之象矣故曰南南方  
爲文明之所而九往居之本義所謂向明也向明  
則明盛而暗不得掩有火光燦若之象矣又離體  
旣備甲冑戈兵之象齊舉而網罟以張又互坎而  
弓輪並見互震而鼓聲震疊非舉火以田而有火  
田之象歟火田狩也故曰狩狩而在南故曰南狩  
此離象之大著而離明之茂發不但如馬之壯而  
已矣其勢足以除惡其力可以剪魁而坤竟以陰



逆掩掩而來者。又在上六之純陰至暗焉。以至明  
禦至暗。迎而取之。便且得之矣。夫烏足以夷哉。故  
曰九三。明夷於南狩。得其大首。大首。兩體之首。一  
卦之長號。正上六之謂也。然而時在明夷。衆明方  
斂。陰暗正登。時數之循環。而陰陽之反復。當有待  
也。不可卽其象而遂以互坎之亟心。互震之決躁。  
肆其重剛之勇。而速之以疾。反成不美。故又因占  
以戒曰。不可疾貞貞。固守其剛明之德。以待之。  
謂也。

六四入于左腹。獲明夷之心。于出門庭。

本義此爻之義未詳。竊疑左腹者幽隱之處。獲明  
夷之心於出門庭者得意於遠去之義。言筮而得  
此者其自處當如是也。蓋離體爲至明之德。坤體  
爲至闇之地。下三爻明在闇外。故隨其遠近高下  
而處之不同。六四以柔正居闇地而尚淺。故猶可  
以得意於遠去。五以柔中居闇地而已迫。故爲內  
難正志以晦其明之象。上則極乎闇矣。故爲自傷  
其明。以至於闇而又足以傷人之明。蓋下五爻皆



為君子獨上一爻為閻君也

六四之被夷已甚。然比之六五則尚淺耳。

胡氏炳文曰坤有腹象入於左腹自離而入於坤也坤耦有門象於出門庭猶可去而出乎坤也獲明夷之心者微子之自靖出門庭者微子之行遜也

孔氏正義曰凡右為用事也從其左不從其右是卑順不逆也

愚按明夷為離明遇坤暗而被夷之卦蓋明莫盛於離暗莫深於坤其道固大相反是遇必夷之者

也。且坤之暗必欲盡夷其離之明而後乃得成其夷而離之明亦必盡承夫坤之暗以自夷之而後乃為處得明夷之道而有以常保其離明之德夫是以遇必夷之者也。然在初則遇猶遠猶可以決於避。在二則遇亦尚遠猶可以速於救。在三則雖比焉而相望於來掩者乃猶之乎遠也。猶可以固其全離之德以待之。而由於三以遞至乎六四則以陰麗陰以暗居暗夫竟遇而入之矣。入而被夷竟有象於入腹而深幽之矣。腹坤本象深入乎坤



猶入左腹。故繫之曰入於左腹。夫入於左腹。便已深幽乎腹底。而幽隱已極。坤暗之所以成夷者。得離明之所以自夷而處明夷者。亦得。夫而後乃可謂之明夷。夫而後明夷之欲遂。而獲其心矣。故又繫之曰獲明夷之心。心亦離象也。互三以及於五。五亦陽位之屬。不又卽隱然一上體之離乎。六四且居爲離主。非獲心之象乎。然而入於左腹。已深幽乎腹底。而无明矣。故不曰獲心。而曰獲明夷之心。然而獲明夷之心。則已心矣。已隱然一離矣。夫

入於左腹。入於坤也。入於坤而隱然成離。則又有出於坤之象。坤耦象門。庭門屏之內。三比門而足內。軒廠而光明。象庭在下體之上。軒廠也。本乎離陽。光明也。門庭相倚。而離象互成。則出於坤者。又復有出門庭之象矣。故曰出門庭。然使非以六居四。獲明夷之心。入於左腹。入於坤而已。雖有門庭之象。夫烏得而出。故曰獲明夷之心。於出門庭。此蓋善處明夷。而能常自保其離明之德。而終无損於明之道也。唯占者其力勉之。



易經貫一  
卷之一  
六五箕子之明夷利貞

本義居至暗之地近至暗之君而能正其志箕子之象也貞之至也利貞以戒占者

胡氏炳文曰士大夫處平時易處明夷之時難處明夷之時爲微子比干猶易爲箕子難此殷有三仁而爻獨以箕子言之也

朱子曰爻言貞而不言艱者蓋言箕子則艱可見不必更言之

愚按五比四而互三有離象然處及坤中而互以

象離則其爲離也已隱且又麗之以六而實遭坤暗且與下六二又復相射无光其爲離也不亦甚難矣哉如是焉而進且近比乎上六而上六以其重陰極暗之象臨於上而掩之離乎非離明乎不明其明之夷也幾於盡矣而隕然以自存闇然以自保乃竟若以自夷其明者順上之夷而直與之相化於无迹相挽於可安方之先哲其箕子之德歟守此貞德亦云利矣故曰六五箕子之明夷而其占曰利貞嘻其貞如此其利如此之貞蓋亦時



易經貫一  
卷之一  
當然耳。

上六不明晦初登于天後入于地  
本義以陰居坤之極不明其德以至於晦始則處  
高位以傷人之明終必至於自傷而墜厥命故其  
象如此而占亦在其中矣  
胡氏庭芳曰以卦言則傷離之明者在坤坤爲晦  
以爻言則傷下五爻之明在上上獨爲晦各有不  
同也五上爲天有登天之象坤地至上方成又有  
入地之象

愚按上本天位當有明也以六麗之而成地象便  
不明而晦矣故曰上六不明晦夫明宜在上晦宜  
在下理勢然也象至於不明晦則不可久於上之  
象也雖其在初轉而登天高高在上有登於天之  
象而既登而後以陰積陰層陰重積晦極於窮而  
地象成則仍入於地而已矣入於地隕越將之夫  
何可久然則禍爲明夷首者轉爲自夷之災災禍  
相尋其道不遠唯占者慎諸  
初晉之初後明夷之  
後明夷蓋晉之反也  
象曰明入地中明夷



本義以卦象釋卦名

愚按天地之間。陰與陽也。陰陽之著。明與暗也。明暗之極。則莫如離與坤。坤為地。暗之極。離為日。明之極。坤在外。離在內。以地包日。明入地中。明傷於暗極之象也。明雖无虧。然而其光斂而不得發。陽道有屈。是乃傷也。傷故曰夷。而謂之曰明夷。此正賢哲之所遭窮也。

內文明而外柔順以蒙大難文王以之

難去聲下同

本義以卦德釋卦義蒙大難謂遭紂之亂而見囚

也

張氏清子曰以卦言離明文王象坤晦紂象以坤乘離是文王之明為紂所蔽也

孔氏正義曰內懷文明之德撫教六州外執柔順

之能三分事紂以此蒙犯大難身得保全惟文王

能用之故云文王以之

胡氏炳文曰羨里演易處之甚從容可見文王之德

佯狂受辱處之極艱難可見箕子之志

愚按文明離象居內體內文明也柔順坤象居外體外柔順也一陰間於二陽燦然而不亂此離之



所以文明三陰布以終始。奉若而不違。此坤之所  
以柔順。文明在內。德之操乎內而有本。柔順在外。  
道之運乎外而有權。本以經之。權以用之。則內文  
明而外柔順。之所以善也。此明夷之奧義。法之以  
處明夷。迹與俱化。尚何有乎明夷之所爲難哉。於  
以蒙受大難。蓋猶之乎居常而安素而已矣。然而  
非以文王之德。其孰能之。故曰文王以之。以曉占  
者。此蓋以全體之卦言之者也。卦之用也。嘻。神无  
方而易无體。其斯之謂耶。是以君子於占。貴通變

於神明。

利艱貞晦其明也。內難而能正其志。箕子以之。

本義以六五一爻之義釋卦辭內難謂爲紂近親  
在其國內如六五之近於上六也

張氏清子曰以爻言五箕子象五體本陽以六居  
之爲陰中藏陽是箕子自晦其明也

孔氏正義曰既處明夷之世外晦其明恐陷於邪  
道故利在艱固其貞不失其正又曰內有險難殷  
祚將傾而能自正其志不爲邪陷惟箕子能用之



故云箕子以之。愚按晦其明。蓋韜晦其明也。故於一卦六爻。唯六五當之。六五以陽位承陰爻。而互離以伏處坤中也。韜晦其明。乃正所謂自夷其明以順上之夷。而直欲與之相化於无迹。相挽於可安者也。故以釋艱貞。而且見以爲利。但在坤之中。比上之暗。暗極相逼。而至於韜晦其明以自夷。便成身當內難之象矣。夫內難關情。則進犯之可也。退避之可也。而持此坤中。固其善守。既不偏於激烈。復不傷於大

義。一若依依於上六而不忍舍。雖表乎外者用柔而存之者仍以自立。則其志之正也。五陽藏於六陰。而終不滅息之象也。故曰內難而能正其志。此明夷之極則。艱貞之至義。法之以處明夷。雖遇其極。乃亦可以保其內者安其外。而无愧乎親臣之德誼矣。然而考其象。方之古人。非以箕子之力守。又其孰能之。故曰內難而能正其志。箕子以之。以曉占者。此蓋以明夷之極言之者也。爻之用彖之意也。



象曰明入地中明夷君子以莅衆用晦而明

程子傳曰君子觀明入地中之象於莅衆也不極其明察而用晦然後能容物和衆衆親而安是用晦乃所以爲明也若自任其明无所不察則已不勝其忿疾而无寬厚含容之德人情睽疑而不安失莅衆之德適所以爲不明也古之聖人設前旒屏樹者不容明之盡乎隱也

胡氏炳文曰晉明盛之象君子斂而用以自治明夷晦其明之象君子推而用以治人皆善用易者

也

愚按明之爲用極於燭微而地之爲體乃爲至暗苟入焉而被掩光輝之不發萬象俱幽見夷之象著矣雖曰明自在中曾无損於離陽之本體然而坤陰叠抱視之則夷故爲卦離下坤上象之曰明入地中而名之曰明夷也然而明夷明斂於內而坤包乎外自坤視之坤爲地見爲明夷而自明視之晦於外明自貞於內也則晦爲因坤而晦而坤有爲衆之象猶之乎因噬嗑之衆而晦之明爲離



易經貫一 卷之一  
德之昭而離有爲目之象。因衆晦之猶之乎不極其察察以莅衆。而存渾厚於包含中也。此君子養民之智。卽養明之正。於是乎因其象而玩其義。而以之。乃君子之所爲法明夷也。於是乎出而莅衆。遂不用明而用晦。用晦而明愈尊。曰用晦而明。乃君子之所爲用明夷也。

君子于行義不食也

本義惟義所在不食可也

胡氏炳文曰君子去就之義皆於其初占之賁之初不可乘而不乘義也明夷之初不當食而不食亦義也卦皆下離決去就之義於早者非明不能也

愚按凡陰與陽相對卽有應義。因所應而應之。卽有食義。而明夷不取應也。初九雖與六四爲正應。而不與之應也。應而不應。故爲不食。然而離性上行。又疑於應。疑於應而究不食。明夷不取應之義也。義不取應。故謂之義不食。以釋君子於行三日不食之意。



六二之吉順以則也

愚按明而被夷萬象俱幽蓋未可言吉矣然六二以離明之主性在上行而能安處柔位不以逆進知命也道之順也拯馬以歸不用其剛宜時也守之則也順以則可以保壯而養明雖不吉猶吉此所以吉也

南狩之志乃大得也

愚按志向往之意蓋九三以離陽動於坤陰之內之象也南狩離陽之進而前行南狩之志蓋離體

備而陽光滿欲與天下盡決其暗而伸其明而轉明夷而爲明盛者也然而其志也猶在明夷是其事未舉也而坤乃終以純陰極暗之勢逆掩而來來者又爲上六爲積陰之首明夷之魁也來以就決則明有可伸志乃可得矣得其魁首則明可大伸志乃大得矣蓋暗首下墜天下共明其勢然也故以之釋之

入于左腹獲心意也

愚按心明夷之心意心有所欲而先以往營之謂



蓋心之用也。夫明夷之心之意。其在盡夷其所遇之明而後止乎。入於左腹。則深幽乎腹底。處幽隱之極。而无有明矣。明夷之心之意。於是乎可安。乃於是乎爲我獲之矣。故曰入於左腹。獲心意也。此智者之事。蓋釋所以得出門庭。而能常自保其離明之德之義。

箕子之貞明不可息也

程子傳曰。箕子晦藏不失其貞固。雖遭患難。其明自存。不可滅息也。

愚按明夷至於六四。其夷已甚。以獲心意而得出門庭。而終不至於有損。道在斂而又斂。象爲入於左腹。蓋處之極其密也。再進而至於六五。其夷不更深矣乎。伏在坤中。親比上六。出无可出。并入亦无可入。情理時勢。俱爲掣肘。而智力胥窮。處此境地。則唯有塊然自墜。頽然自毀而已。其夷之深也。何如。而堅然者五剛无恙。隱然者離陽猶存。反而顧之。炳然在中。蓋不可息也。故曰明不可息也。此貞德之至固。處明夷之極艱。非箕子不能及之矣。



故以之釋箕子之貞。

初登于天照四國也。後入於地失則也。

本義照四國以位言。

愚按四國四方之國對天而言。蓋屬國也。其象屬之下體。照照臨之。乃天之所以爲用。然而照又有則也。離明在天。而後能照。非坤暗之所能及也。六自初而登於天。而爲上六。其道本欲資天以照四國也。而奈何六本坤爻。體既居暗。既登而後而地象成。且又入於地矣。以坤暗資於地而欲爲照。而

離反在下。豈照之則乎。蓋失則也。夫是以成晦也。



易經貫一卷之一終



