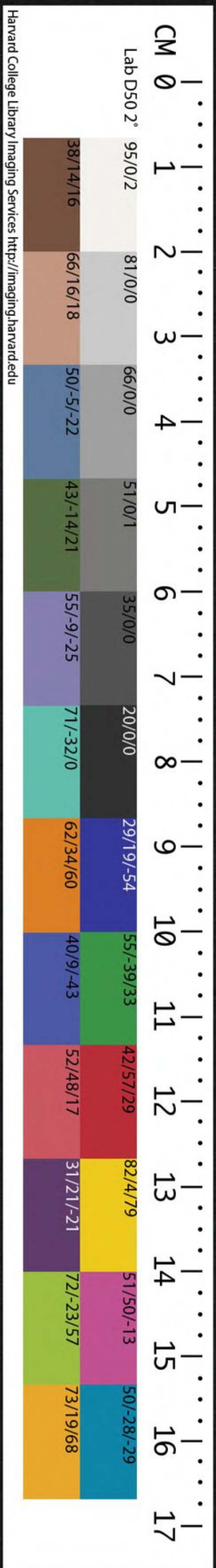


T 648/4494(13)

13

CHINESE-JAPANESE LIBRARY
HARVARD-YENCHING INSTITUTE
AT HARVARD UNIVERSITY

OCT 1951



儀禮卷第六

哈佛大學哈佛燕京圖書館藏印

李光坡述註

燕禮第六

鄭目錄云諸侯無事若卿大夫有勤勞之功與羣臣燕飲以樂之○疏曰按上下經

註燕有四等目錄云諸侯無事而燕一也卿大夫有王事之勞二也卿大夫有聘而來還與之燕三也四方聘客與之燕四也

燕禮○小臣戒與者

與音預○註曰小臣相君燕飲之法戒與者謂留羣臣也君以燕禮勞使

臣若臣有功故與羣臣樂之小臣則警戒告語焉飲酒以合會為歡也○疏曰戒與者以其燕為聘使者為主兼與舊在者歡樂之故今戒可與之人使依期而至按周禮大僕職云王燕飲則相其法又按小臣職云凡大事佐大僕則王燕飲大僕相小臣佐之此諸侯禮降於天子故宜使小臣相當大僕之事○朱先生曰留羣臣

謂羣臣朝畢將退，君欲與之燕，故使小臣留之。○戒與，戒可與並音，預相息亮及勞力報反，使所吏反，樂音洛語魚。據反。

膳宰具官饌于寢東。

註曰：膳宰，天子曰膳夫，掌君飲食膳羞者也。其官饌，其官之所饌，謂酒也。牲也，脯醢也。寢，路寢。

樂人縣。縣音懸。○註曰：縣，鐘磬也。國君無也。寢，路寢。故不徹縣，言縣者為燕新之。○疏

曰：大射在學宮，學宮不常縣樂，射乃設之，故射前一日縣之。又辨樂縣之位，此燕在路寢，有常縣之樂，今言樂人縣者，為燕新之而已，故不在燕前一日。又不辨樂縣之處。

設洗篚于阼階東南。當東雷，雷水在東。篚在洗西南肆。設膳篚在其北。西面。

又反，雷音雷。○註曰：設此不言其官，賤也。當東雷者，人君為殿屋也。亦南北以堂深肆，陳也。膳篚者，君象觚所饌也。亦南陳，言西面，尊之，異其文。○疏曰：不言南肆而言西面，是尊君之篚，故異其文也。

司宮尊于東楹之西，兩方壺。左玄酒，南上。公尊瓦大兩，有豐。冪用

綌若錫，在尊南。南上。尊士旅食于門西。兩圜壺。

大音泰。綌去逆反。錫，屑益反。圜音圓。○註曰：司宮，天子曰小宰，聽酒人之成要者也。尊方壺，為卿大夫士也。臣道直方於東楹之西，予君專此酒也。玉藻曰：惟君面尊，玄酒在南，順君之面也。瓦大，有虞氏之尊也。禮器曰：君尊瓦甒，甒形似豆，卑而大。冪，用綌若錫，冬夏異也。在尊南，在方壺之南也。尊士旅食者，用圜壺，變於卿大夫也。旅，眾也。士眾食謂未得正祿，所謂庶人在官者也。○疏曰：按天官小宰職，掌建邦之官刑，以治王宮之政令，此諸侯無小宰，有司宮，明司宮亦當掌官刑。

治宮之政令，與小宰同。司宮筵賓于戶西。東上。無加。

席也。註曰：筵，席也。席用蒲筵，緇布純，無加席。燕私禮，臣

反下 註同

射人告具。註曰：告事具於君。射人主此禮，以其或射也。○

交不具也。小臣設公席于阼階上，西鄉。設加席，公升，即位于

席，西鄉。鄉許亮反。下同。本又作彘。○註曰：周禮諸侯酢

者先即事，尊者後也。○疏曰：此燕私禮，故賤者先即事。

大射辨尊卑，故先設公席，後設賓席也。○莞音官，纁音

早。小臣納卿大夫、卿大夫皆入門右，北面東上。士立于

西方，東面北上。祝史立于門東，北面東上。小臣師一人

在東堂下，南面。士旅食者立于門西，東上。註曰：納者，以

也。自士以下，從而入，即位耳。師，長也。小臣之長一人，猶

天子大僕，正君之服位者也。凡入門而右，由闈東，左則

由闈西。○疏曰：西方東面北上者，此是士之定位。士賤

故不待君揖，入門即就定位。鄭云：凡入門者，廣解賓主

人入門之義，入門而右，由闈東者，是臣朝君

之法也。左即由闈西者，是聘賓入門之法。

公降立于阼階之東南，南鄉。爾卿、卿西面北上。爾大夫、大

夫皆少進。爾邇通。○註曰：爾，近也。移也。揖而射人請賓。註曰：命當由君出也。○疏曰：燕禮以因燕而射，禮輕，或

賓註曰某大夫也射人命賓賓少進禮辭註曰命賓者東面南顧禮辭辭不敏也○

疏曰少儀云詔辭自右明知在君之右東面者向君南顧者向賓便也

君又命之賓再拜稽首許諾註曰又復○射人反命註曰賓之辭告於

告賓賓出立于門外東面註曰當更以賓禮入公揖卿大夫乃升

就席註曰揖之人之也○疏曰言人之者公將及升堂故以人意相存偶是以揖之乃升小臣自

阼階下北面請執冪者與羞膳者註曰執冪者執瓦大之冪也方圓壺無冪

羞膳羞於公謂庶羞乃命執冪者執冪者升自西階立于尊南北

面東上註曰以公命於西階前命之也東上玄酒之冪為上也羞膳者從而東由堂東升自北階房中

西面南上不言之者不升堂略之也○疏曰下記云羞

膳者與執冪者皆士也士位在西方故知西階前命之

經直云執冪者升自西階羞膳者無升文又且東面階

西面階婦人之階非男子之所升則羞者升自北階知

由堂東者以羞在房知房中西面南上者約士冠禮贊

者盟于洗西升立于房中西面南上不請羞賓者下記

約與君同膳宰請羞于諸公卿者註曰小臣不請而使亦用士也膳宰請羞于諸公卿者註曰膳宰於卑者彌略也

禮以異為敬○疏曰知膳宰卑於士者禮之大例薦羞者尊於設俎者公士為薦羞膳宰設俎故知膳宰卑也

射人納賓註曰射人為擯者賓入及庭公降一等揖之註曰及至也至庭謂既入而公升就席註曰以其將與主人為禮不參之也賓升自西階主人亦升自西階賓右北面至再拜賓答再拜註曰主人宰夫

也。宰夫大宰之屬掌賓客之獻飲食者也。其位在洗北西面。君於其臣雖為賓不親獻。以其尊莫敢伉禮也。至再拜者。拜賓來至也。天子膳夫為獻主。○疏曰。知主人是宰夫者。按禮記燕義云。使宰夫為獻主。是也。云其位在洗北西面者。按下文獻大夫下胥薦主人于洗北西面是也。○伉。苦浪反。敵也。

主人降洗。洗南西北面。

註曰。賓將從降。向之。○疏曰。此宰夫代君為獻主。升降不由阼階與

賓同由西階升降

賓降階西東面。主人辭降。賓對。

註曰。主人北對答。

面盥。坐取觚洗。賓少進。辭洗。主人坐奠觚于篚。與對。賓

反位。

觚音孤。註古文觚皆為觶。○註曰。賓少進者。又辭宜違其位也。獻不以爵。辟正主也。○辟音避。

主人卒洗。賓揖乃升。

註曰。賓每先升尊也。

主人升。賓拜洗。主人賓右

奠觚。答拜。降盥。

註曰。主人復盥為拜手。坩塵也。○坩步困反。

賓降。主人辭。賓

對。卒盥。賓揖升。主人升。坐取觚。

註曰。取觚將就瓦大酌膳。

執冪者舉

冪。主人酌膳。執冪者反冪。

註曰。君物曰膳。膳之言善也。酌君尊者尊賓也。

主人

筵前獻賓。賓西階上拜。筵前受爵。反位。主人賓右拜送

爵。

註曰。賓既拜前受觚。退復位。

膳宰薦脯醢。賓升筵。膳宰設折俎。

註曰。

折俎。牲體骨也。鄉飲酒記曰。賓俎。脊脅肩肺。

賓坐。左執爵。右祭脯醢。奠爵于

薦右。興取肺。坐絕祭。嚙之。興加于俎。坐挽手。執爵。遂祭

酒。興席末坐。啐酒。降席。坐奠爵。拜告。旨執爵。興。主人答

拜。齊才計及挽舒銳反啐七內反○註曰降席席西也
旨美也○疏曰鄭云降席席西不言面按前例降席
席西拜者賓西階上北面坐卒爵興坐奠爵遂拜主人

皆南面
答拜。註曰遂拜拜既爵也

賓以虛爵降。註曰將主人降。賓洗南坐奠觚少進辭降。主

人東面對。註今文從此以下觚皆為爵○註曰上既言爵矣復言觚者嫌易之也大射禮曰主人西

階西東而少進對○疏曰一升曰爵二升曰觚散文即通觚亦稱爵。賓坐取觚奠于筐下。

盥洗。註曰筐下主人辭洗。註曰謙也賓坐奠觚于筐興對卒洗。

及階揖升主人升拜洗如賓禮。賓降盥主人降。賓辭降。

卒盥揖升酌膳執筯如初以酢主人于西階上。主人北

面拜受爵。賓主人之左拜送爵。註曰既南面授爵乃之左主人坐

祭不啐酒。註曰辟正主也不拜酒不告旨。註曰主人之義遂卒

爵興坐奠爵拜執爵興。賓答拜。主人不崇酒以虛爵降

奠于筐。註曰崇充也不以酒。惡謝賓甘美君物也賓降立于西階西。註曰既受獻矣

不敢。射人升賓。賓升立于序內東面。註曰東西牆謂之序大射禮曰擯者

以命升賓。

主人盥洗象觚升實之東北面獻于公。註曰象觚觚有象骨飾也取象觚者

東面。公拜受爵。主人降自西階。阼階下北面拜送爵。士薦

脯醢。膳宰設折俎。升自西階。註曰：薦，進也。大射禮曰：宰

凡此篇內，公應先拜者皆後拜之，尊公故也。是以下舉

旅行酬皆受酬者先拜，公乃答拜。此公先拜受爵者，受

故也。獻禮重。公祭如賓禮。膳宰贊授肺。不拜酒。立卒爵。坐奠

爵拜。執爵興。註曰：凡異者，君主人答拜。升受爵以降。奠

于膳篚。○更爵洗。升酌膳酒以降。酢于阼階下。北面坐

奠爵。再拜稽首。公答再拜。註曰：更爵者，不敢襲至尊也。

○疏曰：襲，因也。不敢因君之主人坐祭。遂卒爵。再拜稽首。公答再拜。主人奠爵于

篚。篚，主人盥洗。升媵觚于賓。酌散。西階上坐奠爵拜。賓降筵。北

面答拜。媵以證友散思旦友註及下同。○註曰：媵，送也。

讀或為揚。揚舉也。酌散者，酌方壺酒也。於膳為

散。○疏曰：按前受獻訖，立于序內以主人坐祭。遂飲。賓

辭。卒爵拜。賓答拜。註曰：辭者，辭其代君行酒，不主人降

洗。賓降。主人辭降。賓辭洗。卒洗。揖升。不拜洗。註曰：不拜

殺。○殺主人酌膳。賓西階上拜。註曰：拜者，受爵于筵前。

所界友友位。主人拜送爵。賓升席坐。祭酒。遂奠于薦東。註曰：遂

而奠不北面也。奠之者，酬不舉也。○疏曰：鄉飲酒，鄉射主人酬賓，皆主人實觶，席前北面，賓始西階上拜。此及大射，主人始酌膳時，賓已西階上拜者，以其燕禮大射，皆是主人代君勸酒，其賓是臣，急承君勸，不敢安暇，故先拜也。主人又不坐奠於薦西，賓祭訖，遂南面奠於薦東，不北面奠也。

主人降復位，賓降

筵西東南而立。

註曰：賓不立於序內，位彌尊也。位彌尊者，其禮彌卑，記所謂一張一弛者，是之

類與。○疏曰：案上初賓得獻降，升之時，序內立，是不敢近賓席，是禮尊而賓卑。至此酬訖，立于席西，是賓位彌尊，禮漸殺，故云彌卑也。獻時為盛，是一張也。酬時為殺，是一弛也。

小臣自阼階下，請媵爵者。公命長。

長，知丈及下竝同。○註曰：命長，使選卿大夫之

中長幼

可使者，小臣作下大夫二人媵爵。

註曰：作，使也。卿為上大夫，不使之者，為甚

尊。媵爵者，阼階下皆北面再拜稽首。公答再拜。

註曰：再拜，稽首。

拜君命也。

媵爵者，立于洗南，西面北上。序進盥，洗角觶，升自

西階，序進酌散，交于楹北，降阼階下，皆奠觶，再拜稽首。

執觶興，公答再拜。

註曰：序，次第也。猶代也。楹北，西楹之北也。交而相待於西階上，既酌，右還

而反，往來以右為上。○疏曰：西楹之北者，二大夫盥手

洗爵訖，先者升西階，由西楹之北，向東楹之西，東面酌

酒訖，右還由西楹北，向西階上北面，後者升西階，亦由

西楹之北，向東楹之西，酌酒訖，亦由西楹之北，西階上

北面相待，乃次第而降，以右為上者，謂在洗南。媵爵者，西面及階上北面時，先者在右，地道尊右故也。媵爵者，皆坐祭，遂卒觶興，坐奠觶，再拜稽首。執觶興，公答再拜。

媵爵者執觶待于洗南。註曰待君命也。小臣請致者。註曰請使人與優

君也。若君命皆致則序進奠觶于篚。阼階下皆再拜

稽首。公答再拜。媵爵者洗象觶升實之序進坐奠于薦

南北上降阼階下皆再拜稽首送觶。公答再拜。註曰序進往來

由尊北交于東楹之北奠于薦南不敢必君舉也。大射禮曰媵爵者皆退反位。○疏曰酌酒奠于君所故交于

東楹之北以其酒尊所陳在東楹之西西向而陳其尊有西并執罍者在南不得南頭以之君所又唯君面尊

若西面酌酒則背君故先酌者東面酌訖由尊北又楹北往君所奠訖右還而反後酌者亦於尊北又於楹北

與反者而交先者於南西過後者於北東行奠訖亦右還而反相隨降自西階也。

公坐取大夫所媵觶與以酬賓賓降西階下再拜稽首公

命小臣辭賓升成拜。註曰與以酬賓就其階而酬之也升成拜復再拜稽首也先時君辭

之於禮若未成然。○疏曰取觶者取上楹北觶賓降拜不於阼階下而言西階下故知公在賓西階上也凡臣

於君雖為賓與君相酬受爵不敢拜於堂上皆拜於堂下若君辭之聞命即升若堂下拜訖升復再拜稽首所

以然者以堂下再拜而君辭之若未成然故復升堂再拜稽首以成之若堂下未拜之間聞命則升升乃再拜

稽首則不言升成拜即下經云小臣辭賓升再拜稽首鄭注不言成拜者為拜故下實未拜是也凡臣拜於君

有三等初受獻拜於堂下或親辭或遣小臣辭成與不成如上說至於酬酒雖下堂拜未即拜待君辭即所云

為拜故下實未拜者禮殺也此篇末無算爵受公賜爵者皆下席堂上拜稽首不堂下拜者禮末又輕於酬時

公坐奠觶。答再拜。執觶興。立卒觶。賓下拜。小臣辭。賓升。

再拜稽首。註曰。不言成拜者。為拜故。下實未拜也。下未

敢敵偶公坐奠觶。答再拜。執觶興。賓進受虛爵。降奠于

於君。註曰。君尊。不酌故也。凡爵不相襲者也。於

筐。○易觶洗。註曰。君尊。不酌故也。凡爵不相襲者也。於

之辭。進受虛爵。尊君也。不言公酬賓於公有命。則不易

西階上。及公反位者。亦尊君。空其文也。

不洗。反。升酌膳觶。下拜。小臣辭。賓升再拜稽首。註曰。下

未拜。凡下未拜有二。或禮殺。或君親辭。君親辭則聞命

即升。升乃拜。是以不言成拜。○疏曰。云凡下未拜有二。

禮殺者。謂若此酬時也。或君親辭者。謂若公食大夫云

公拜至。賓降西階。東北面答拜。公降一等辭。賓升階上。

北面再拜稽首。是階下公答再拜。註曰。拜於阼階上也

未拜。不得言升成拜也。於是賓請旅侍臣。○

疏曰。案下記云。凡公所酬既拜。請旅侍臣。大射於此

時。賓請旅於諸臣。此不言者。文不具。故記人辨之。賓

以旅酬於西階上。註曰。旅。序也。以次射人作大夫長升

受旅。註曰。言作大夫。則卿存矣。長者尊先而卑後。○疏

曰。長者尊先而卑後者。君酬賓。賓酬旅。三卿。三卿

徧。次第至五大夫。賓大夫之右。坐奠觶拜。執觶興。大夫

大夫徧不及士。

答拜。註曰。賓在右者。相飲賓坐祭立飲。卒觶不拜。註曰。

之位。○飲於禁反

禮。若膳觶也。則降更觶洗。升實散。大夫拜受。賓拜送。註

曰。言更觶大夫辯受酬。如受賓酬之禮。不祭。卒受者以虛

卿尊也。

燕禮

十

青日堂

解降奠于筐辯音遍下同○註曰卒猶後也大射禮曰奠于筐復位

主人洗升實散獻卿于西階上註曰酬而後獻卿別尊卑也飲酒成於酬也○疏曰

此酬非謂尋常獻酬乃是君為賓舉旅行酬以其主人獻君君酢主人主人不敢酬君故使二大夫媵爵于公

以當酬處所以覆獻也但君恩既大為賓舉旅飲酒之禮成於酬故酬辯乃獻卿以君尊卿卑是以君禮成卿

乃得獻故云司宮兼卷重席設于賓左東上卷君遠反別尊卑也重直容反

下同○註曰言兼卷則每卿異席也重席重蒲筵緇布純也卿坐東上統於君也席自房來○疏曰公食記曰

宰夫筵出自東房卿升拜受觚主人拜送觚卿辭重席司宮徹

之註曰徹猶去也重席雖非加猶為其重累去之辟君也○疏曰公食大夫蒲筵緇布純加荏席玄純有兩

種席故稱加此一種席重設之故曰重席非加辭之者以兩重似君故辭以辟之○辟音避下註同乃薦

脯醢卿升席坐左執爵右祭脯醢遂祭酒不啐酒降席

西階上北面坐卒爵興坐奠爵拜執爵興主人答拜受

爵卿降復位註曰不酢辟君也卿無俎者燕主於羞辯獻卿主人以虛爵

降奠于筐射人乃升卿卿皆升就席○若有諸公則先

卿獻之如獻卿之禮先悉薦反○註曰諸公者謂大國之孤也孤一人言諸者容牧有三

監席于阼階西北面東上無加席註曰席孤北面為其階西位近君近君則屈親寵苟敬私昵大尊屈之也亦因阼

之坐○大音泰昵女乙反坐才臥反

小臣又請媵爵者。二大夫媵爵如初。

註曰：又復。

請致者。若命長

致。則媵爵者奠觶于篚。一人待于洗南。長致。致者阼階

下再拜稽首。公答再拜。

註曰：命長致者，公或時未能舉，自優暇也。

洗象觶。升

實之。坐奠于薦南。降與立于洗南者。二人皆再拜稽首

送觶。公答再拜。

註曰：奠於薦南者，於公所用酬賓觶之處。二人俱拜，以其共勸君。○楊氏曰：今

按經云：二大夫媵爵如初。謂如前下大夫二人媵爵時之禮也。然有同亦有異。前二人媵爵，此亦二人媵爵。故序進酌散，交于兩楹之北，降阼階下，奠觶，卒觶，再拜稽首，執觶待于洗南，是則同。前小臣請致者，君命皆致，故序進酌膳，奠于薦南，與後者交于東楹之北，降而之阼階下，再拜稽首送觶，此則不然。君命長致，故一人待于

洗南，惟長一人進酌膳，奠于薦南，降而之阼階下，與二人皆再拜稽首送觶，無序進交于東楹北之事，此其異也。

公又行一爵。若賓若長，唯公所酬。

註曰：一爵，先媵者之下觶也。若賓若長，則賓禮

殺矣。長，公卿之尊者也。賓則以酬長，長則以酬賓。

以旅于西階上。如初。

楊氏曰：今按經

云：如初。謂如前公為賓舉旅時禮也。前君命二人皆致，有兩觶，奠于薦南，後命長致，有一觶，奠于薦南，前後凡有三觶。燕禮自立司正以前，凡有三舉旅，用此三觶也。初酬賓時，公坐取所媵一觶以酬賓，是行一觶也。此公又行一爵，若賓若長，唯公所酬。注云：公又行一爵，先媵者之下觶也。下觶未舉，今舉之，是行二觶也。工歌之後，笙入之前，公又舉奠觶，唯公所賜，以旅于西階上。如初，是行三觶也。又主人獻士之後，賓媵觶于公，公取此觶

為士舉旅此又在三解之外也。大夫卒受者以虛解降奠于篚。

主人洗升獻大夫于西階上。大夫升拜受觚。主人拜送觚。

大夫坐祭立卒爵不拜既爵。主人受爵。大夫降復位。註曰

既盡也。不拜之者禮又殺。○疏曰前卿受獻不酢辟君已足禮殺今大夫受獻不但不酢主人又不拜既爵故

云禮又殺也。胥薦主人于洗北西面脯醢無胥。註曰胥膳宰

之吏也。主人大夫之下先大夫薦之尊之也不於上者上無其位也。胥俎實。○疏曰此燕禮大夫堂上士在下

獨此宰夫言堂上無位者以其主人位在阼階君已在阼故主人辟之位在下是以大射注云不薦於上辟正

主也。辯獻大夫遂薦之繼賓以西東上。註曰徧獻之乃薦也。略賤也亦獻而後

布席也。○疏曰大射席小卿賓西東上。注云辨貴賤也。此燕禮主歡不辨貴賤小卿與大卿皆在賓東故此賓

西無小卿位。卒射人乃升大夫大夫皆升就席。

席工于西階上少東樂正先升北面立于其西。註曰工瞽

詩者也凡執技藝者稱工少牢饋食禮曰皇尸命工祝樂記師乙曰乙賤工也樂正于天子樂師也凡樂掌其

序事樂成則告備。○疏曰大射主于射略於樂故小樂正告樂備此燕主歡心故大樂正告樂備故不同。小

臣納工工四人二瑟小臣左何瑟面鼓執越內弦右手

相入升自西階北面東上坐小臣坐授瑟乃降。何胡可反相息

亮反。○註曰工四人者燕禮輕從大夫制也面鼓者燕尚樂可鼓者在前面也越瑟下孔也內弦弦為主也相扶

工也。後二人徒相。天子大僕二人也。小工歌鹿鳴四牡。臣四人。祭僕六人。御僕十二人。皆同官。工歌鹿鳴四牡。

皇皇者華。卒歌。主人洗。升獻工。工不興。左瑟一人拜受。

爵。主人西階上拜送爵。註曰：工歌乃獻之。賤者先就事也。左瑟，便其右。一人，工之長者。

也。工拜於席。○疏曰：工北面，以西為左，空其右。受獻使者，酒從東楹之西來，故以右為便。薦脯醢。註曰：賤者先就事。

輒薦之。變於大夫也。使人相祭。註曰：使扶工者。相其祭薦祭酒。卒爵不拜。註曰：賤不備禮。

主人受爵。註曰：將復獻眾工也。眾工不拜受爵。坐祭。遂卒爵。辯有

脯醢。不祭。主人受爵降奠于篚。註曰：遂猶因也。

公又舉奠解。唯公所賜以旅于西階上如初。註曰：言賜者君又彌尊賓。

長彌卑。○疏曰：燕尚飲酒，故工歌之後，笙奏之前，而為大夫舉旅。大射主於射，至三射之後，乃為大夫舉旅。按

上為賓舉旅，直云公興以酬賓，為卿舉旅，而云若賓若長，是君禮漸尊賓。禮漸殺，然猶言酬也。至此言唯君所

賜者，是君又彌尊賓。長彌卑也。卒，註曰：旅畢也。

笙入。立于縣中。奏南陔，白華，華黍。縣音懸，陔音該。○註曰：以笙播此三篇之詩。縣

中，縣中央也。鄉飲酒禮曰：磬南，北面。○疏曰：此云笙入立于縣中，以其諸侯軒縣闕南面而已，故得言縣中。鄉

飲酒唯有一磬縣而已，不得言縣中。而云磬南，註引鄉飲酒者，欲見此雖軒縣近北面，縣之南也。主人

洗。升獻笙于西階上。一人拜。盡階不升堂。受爵降。主人

拜送爵。階前坐祭。立卒爵。不拜既爵。升授主人。註曰：一人，笙之

長者也。鄉射禮曰：眾笙不拜受爵。降坐祭。立卒爵。辯有笙一人拜于下。

脯醢不祭。○乃閒歌魚麗。笙由庚。歌南有嘉魚。笙崇丘。

歌南山有臺。笙由儀。開古莧反。麗力知反。○遂歌鄉樂。周南關雎。

葛覃。卷耳。召南鵲巢。采芣。采蘋。大師告于樂正曰：正歌

備。雖七徐反。覃大南反。召上照反。蘋音頻。○註曰：大師上工也。掌合陰陽之聲。教六律為之音者也。

子貢問師乙曰：吾聞聲歌各有宜也。如賜者宜何歌也。是明其掌而知之也。正歌者升歌及笙各三終。閒歌三

終。合樂三終。為一備。備亦成也。樂正由楹內東楹之東。告于公。乃降復

位。註曰：言由楹內者，以其立于堂廉也。復位，位在東縣之北。○疏曰：樂正與工俱在堂廉，則楹南無過處，故

由楹內，位在東縣之北者，按大射略於樂，小樂正升堂，明工升堂時，小樂正升，大樂正東方西面，工來東楹之東南，西面時，大樂正東縣之北，北面，其小樂正則立于西階下東面，此燕禮主於樂，故知大樂正升堂，今降明復於東縣之北北面也。

射人自阼階下，請立司正。公許。射人遂為司正。註曰：君許其請，因命

用為司正，君三舉爵，樂備作矣，將留賓飲酒，更立司正以監之，察儀法也。射人俱相禮，其事同。○疏曰：案鄉飲酒，鄉射立司正後，始行旅酬者，彼是士饗禮，此燕禮，國君燕其臣子，雖一獻以辨尊卑，故主人獻君而受酬，主人卑不敢酬公，獻之禮成於酬，故使大夫媵解於公，當酬公，君行大惠，即舉之為賓，賓得解請旅諸臣，徧卿大夫，乃成一獻之禮，復獻卿大夫，皆為之舉，旅行酬皆成其獻，但卿大夫皆堂上有位，近君不敢失禮，故雖舉旅

行酬而未立司正作樂後將獻羣士士職卑位在堂司下將為士舉旅恐失禮故未獻之前即立司正監之

正洗角觶南面坐奠于中庭升東楹之東受命西階上

北面命卿大夫君曰以我安卿大夫皆對曰諾敢不安

註曰洗奠角觶于中庭明其事以自表威儀多也君意殷勤欲留賓飲酒命卿大夫以我故安或亦其實不主意於賓○疏曰不主意於

賓者欲兼羣臣共安也○司正降自西階南面坐取

觶升酌散降南面坐奠觶右還北面少立坐取觶興坐

不祭卒觶奠之興再拜稽首還音旋下同○註曰右還將適觶南先西面也必從

觶西為君之在東也少立者自嚴正慎其位左還南面坐取觶洗南面反奠

于其所註曰反奠虛觶不空位也

升自西階東楹之東請徹俎降公許告于賓賓北面取俎

以出膳宰徹公俎降自阼階以東註曰膳宰降自阼階以賓親徹若君親徹

然○疏曰臣之升降當西階今不降西階而降自阼階當君降處故云若君親徹降自阼然也卿大夫

皆降東面北上註曰以將坐降待賓反也○疏曰按大射云大夫降復位註云門東北面位不

與卿同東面位者彼卿有俎卿取俎以出故大夫不敢獨在西階下故復位復門東北面位此燕卿無俎故大

夫與卿同降西階下東面北上位也

賓反入及卿大夫皆說屨升就席公以賓及卿大夫皆坐

乃安。

說吐活反。○註曰：凡燕坐必說屨，屨賤不在堂也。禮者尚敬，敬多則不親，燕安坐，相親之心。○疏曰：

不云君降說屨者，據少儀尊者坐在室，則說屨於戶內，今此燕在堂上，則君尊說屨於堂上，席側可知。羞

庶羞。

註曰：謂騮肝骨，狗截醢也。骨體所以致敬也。庶羞所以盡愛也。敬之愛之，厚賢之道。○疏曰：按大射

云：羞庶羞，注云：所進衆羞，謂騮肝骨，狗截醢也。或有炮鼈膾，鯉，雉，兔，鶉，鴛，大射先行燕禮，明與彼同有此物者，

以經云：庶羞，則不惟二豆而已。此注不言炮鼈已下，注文不具也。肝骨，見內則，用狗肝，蒙之以其骨而炙之。○

騮音。大夫祭薦。註曰：燕乃祭薦，不敢於盛成禮也。○疏曰：盛謂未立司正之前，立行禮時也。成

禮，謂祭先也。大夫彼時受獻，不敢於盛成禮也。祭脯醢，是不敢成禮於盛時也。司正升受命，皆命君曰

無不醉，賓及卿大夫皆興對曰：諾，敢不醉，皆反坐。註曰：皆命

者，命賓命卿大夫也。起對必降席，司正退立西序端。

主人洗，升獻士于西階上。士長升，拜受觶。主人拜送觶。註曰：

獻士用觶，士賤也。○疏曰：大夫已上，獻用觶，旅酬乃用觶，獻士即用觶，士賤。士坐祭立飲，不

拜既爵，其他不拜。坐祭立飲。註曰：他，謂衆士也。○乃薦

司正與射人一人，司士一人，執筯二人，立于觶南，東上。

註曰：天子射人，司士，皆下大夫二人，諸侯則上士，其人數亦如之。司正為上。○疏曰：此等皆士而先薦者，以其

皆有事故，先得薦。司士掌羣士爵祿廢置之事，士中之尊，故亦先得薦。司正為上者，雖同是士，以其為庭長，故

設在上。先薦之。辯獻士，士既獻者，立于東方，西面北上，乃薦士。

註曰每已獻而卽位于東方蓋尊之畢獻薦于其位○
疏曰卿大夫在東方今卿大夫得獻升堂上東方位空
故士得獻卽東方卿位是尊之
以無正文故蓋以疑之也祝史小臣師亦就其位而

薦之註曰次士獻之已不主人就旅食之尊而獻之旅

食不拜受爵坐祭立飲註曰北面酌南向獻之於尊南

乃薦之主人執虛爵奠于篚復位○疏曰按大射旅食

尊在西罇之南北面則此主人在南亦北面以陳尊向

君若東楹之西東向設尊亦是向君爲正彼酌者尊後

東面酌此亦尊後北面酌南面獻之於尊南也此乃庶

人在官府史胥徒之輩故

云賤也○罇匹各反音粕

若射則大射正爲司射如鄉射之禮註曰大射正射人之

者燕爲樂卿大夫宜從其禮也如者如其告弓矢既具

至退中與算也納射器而張侯其告請先于君乃以命

賓及卿大夫其爲司正者亦爲司馬君與賓爲耦鄉射

記曰自君射至龍廬亦其異者也薦旅食乃射者是燕

射主於飲酒○疏曰大射正爲司射者燕禮輕又不主

爲射故射人爲擯又爲司正至射時大射正爲司射大
射之時略於燕主於射故大射正爲擯又爲司正至射
又親其職故不同爲司射也云宜從之者鄉射是卿大
夫禮故樂之還從之也此獻士旅食後乃射是燕射主
於飲酒決大射未爲大夫舉旅之前則射是彼大射主
於射
故也

賓降洗升媵觚于公酌散下拜公降一等小臣辭賓升再

拜稽首公答再拜觚依註音解○註曰此當言媵觶酬

儀禮通言 卷之六 燕禮 六 青白堂

觶字或作角旁氏由此誤爾賓坐祭卒爵再拜稽首公答再拜賓降

洗象觶升酌膳坐奠于薦南降拜小臣辭賓升成拜公

答再拜賓反位註曰反位反席也

公坐取賓所媵觶興唯公所賜註曰至此又言興者明公崇禮不倦也受者

如初受酬之禮降更爵洗升酌膳下拜小臣辭升成拜

公答拜乃就席坐行之註曰坐行之若今坐相勸酒有執爵者註曰士有

盥升主酌授之者○疏曰若然前三舉旅皆酬者自酌授人也唯受于公者拜註曰公所賜者

也其餘則否司正命執爵者爵辯卒受者興以酬士註曰欲令惠均

○疏曰前三舉旅辯大夫則止今此為士舉旅故及之大夫卒受者以爵興西階

上酬士士升大夫奠爵拜士答拜註曰興酬士者士立堂下無坐○疏曰凡

禮堂上有席者坐堂下無席者立是以工尹商陽是士而云朝不坐堂下無坐位者也大夫立卒

爵不拜實之士拜受大夫拜送士旅于西階上辯註曰祝史

小臣旅食皆及焉○疏曰其庶子以下未得獻者至獻後無算爵及焉士旅酌註曰旅序

序自酌相酬卒無執爵者

主人洗升自西階獻庶子于阼階上如獻士之禮辯降洗

遂獻左右正與內小臣皆於阼階上如獻庶子之禮註曰

庶子掌正六牲之體及舞位使國子修德學道世子之官也而與膳宰樂正聯事樂正亦學國子以舞左右正謂樂正僕人正也小樂正立于西縣之北僕人正僕人師僕人正立于其北北上大樂正立于東縣之北若射則僕人正僕人正陪于工後內小臣奄人掌君陰事陰令后夫人之官也皆獻于阼階上別於外內臣也獻正下及內小臣則磬人鐘人鐃人鼓人僕人之屬盡獻可知也凡獻皆薦也○疏曰與膳宰樂正聯事者以掌正六牲之體得與膳宰聯事掌國子修德學道得與樂正聯事內小臣別於外內臣周禮有外內命夫內命夫朝廷卿大夫外命夫諸侯臣在鄉遂及采地者但外內臣皆獻於西階上此內小臣獻於阼階

無算爵。

註曰算數也爵行無次無數唯意所勸醉而止

士也有執膳爵者有執散

爵者執膳爵者酌以進公公不拜受執散爵者酌以之

公命所賜所賜者興受爵降席下奠爵再拜稽首公答

拜。

註曰席下席西也○疏曰自旅酬已前受公爵皆降拜升成拜至此不復降拜者禮殺故也

受賜

爵者以爵就席坐公卒爵然後飲

註曰不敢先虛爵明此勸惠從尊者來也

執膳爵者受公爵酌及奠之

註曰宴歡在於飲酒成其意

受賜爵者

興授執散爵執散爵者乃酌行之

註曰予其所勸者

唯受爵於

公者拜卒受爵者興以酬士于西階上士升大夫不拜

乃飲實爵。

註曰乃猶而也

士不拜受爵大夫就席士旅酌亦如

之公有命徹筯則卿大夫皆降西階下北面東上再拜

稽首。公命小臣辭。公答再拜。大夫皆辟。辟音闕又房益反。○註曰：命徹

冪者公意殷勤必盡酒也。小臣辭不升成拜明雖醉正臣禮也。不言賓賓彌臣也。君答拜於上示不虛受也。○

疏曰：云不言賓直言卿大夫皆降不別言賓是燕末賓同於臣言彌臣者上旅酬猶言賓但言賜不言酬已足

賓卑今乃沒賓不遂升反坐士終旅於上如初。註曰：卿言賓是賓彌臣也。

而爵止於其反席卒之。○朱先生曰：此士方旅酌而大夫降則爵止不行公辭而大夫復升士乃終旅於上也。

無算樂。註曰：升歌閒合無數也。宵則庶子執燭於阼階

上。司宮執燭於西階上。甸人執大燭於庭。閽人為大燭

於門外。甸大練反閽音昏。○註曰：宵夜也。燭焦也。甸人掌供薪蒸者庭大燭為位廣也。閽人門人也。為

作也。作大燭以俟賓客出。○焦哉約反又哉炒反。

賓醉北面坐取其薦脯以降。註曰：取脯。奏陔。註曰：陔陔夏

奏陔夏以為行節也。凡夏以鐘鼓奏之。賓所執脯以賜鐘人於門內。雷遂

出。註曰：必賜鐘人鐘人掌以鐘鼓奏九夏今奏陔以節已用賜脯以報之明雖醉不忘禮。卿大夫

皆出。註曰：隨賓出也。公不送。註曰：賓禮訖是臣也。

公與客燕。註曰：謂四方之使者。曰：寡君有不腆之酒以請吾子之與

寡君須臾焉使某也以請。腆天典反。○註曰：君使人戒客辭也。禮使人各以其爵寡

鮮也。猶言少德謙也。腆對曰：寡君君之私也。君無所辱善也。上介出請入告。

賜于使臣。臣敢辭。註曰：上介出答主國使者辭也。寡君固曰：不腆。使某

固以請。寡君君之私也。君無所辱。賜于使臣。臣敢固辭。

朱先生曰：寡君君之私也。以下，是客對辭。寡君固曰：不腆。使某固

辭不得命。敢不從。朱先生曰：某固辭以下，是客對辭。致命曰：寡君使某

有不腆之酒，以請吾子之與寡君須臾焉。註曰：親相見，致君命辭也。

君貺寡君多矣。又辱賜于使臣。臣敢拜賜命。朱先生曰：君貺寡君

多矣。以下，是客對辭。

記燕朝服于寢。註曰：朝服者，諸侯與其羣臣日視朝之服也。謂冠玄端，緇帶，素鞞，白屨也。燕於路寢。

相親暱也。○疏曰：天子諸侯吉事皆烏，云白屨者，引士

冠禮成文，其實諸侯當白鳥。其臣則白屨也。復下曰烏

禪下曰屨，饗在席。其牲狗也。註曰：狗取擇人也。明亨于

門外東方。亨，晉庚反。○註曰：亨于門外，臣所掌也。○疏

于堂東北，不在外者。臣禮宜主人親供也。

若與四方之賓燕，則公迎之于大門內，揖讓升。註曰：四方

聘者也。自戒至于拜至，皆如公食，亦告饌具，而後公即

席。小臣請執罍，請羞者，乃迎賓也。○疏曰：此燕用狗，彼

用大牢，此戒賓再辭，彼三辭。至於卿大夫立位，皆不同。而云如公食者，謂除此之外如之。云亦告饌具，至乃迎賓也者，欲見燕四方賓，此等依上文與燕已。臣子同，亦不如公食，以其公食，公無席，又無入席之事，又公食無

請執冪羞膳故別言此也。○公食音嗣。賓為苟敬。席于阼階之西北面有。

脊不齊。肺不啐。酒其介為賓。註曰：苟且也。假也。主國君

宜獻焉。人臣不敢褻煩尊者。至此升堂而辭讓。欲以臣

禮燕為恭敬也。於是席之如獻公之位。言苟敬者。賓實

主國所宜敬也。脊折俎也。不齊啐似若尊者然也。介門

西北面西上。公降迎上介以為賓。揖讓升如初禮。主人

獻賓獻公。既獻苟敬。乃勝觚。羣臣即位如燕也。○疏曰：言苟敬者。賓實主國所宜敬。但為辭讓。故以命介為賓。不得敬之。今雖以介為賓。不可全不敬。於是席之於阼階西。而且敬之。故云苟敬也。上燕已臣子之時。獻賓獻公既。即勝解以酬賓。今苟敬之前。有薦有俎。實與君同。則知獻公後。即獻苟敬。乃可酬賓也。無膳尊。

無膳爵。註曰：降尊以就卑也。

與卿燕。則大夫為賓。與大夫燕。亦大夫為賓。註曰：不以所

者燕為序。歡心賓主敬也。公父文伯飲。南宮敬叔酒。以

路堵父為客。此之謂也。君恆以大夫為賓者。大夫卑。雖

尊之。猶遠于君。○疏曰：此謂與己臣子燕法。若與異國

之賓燕。皆用上介為賓也。○父音甫。飲於鳩。及堵音者。遠于萬及。

羞膳者。與執冪者。皆士也。註曰：尊君也。膳宰卑於士。羞卿者。小膳宰也。註曰：膳宰之佐也。

若以樂納賓。則賓及庭。奏肆夏。賓拜酒。主人答拜。而樂闋。公拜受爵。而奏肆夏。公卒爵。主人升受爵以下。而樂闋。

儀禮通考 卷之六 燕禮 三

闕曲雪反○註曰肆夏樂章也今亡以鐘鑄播之鼓磬應之所謂金奏也記曰入門而縣興示易以敬也卿大夫有王事之勞則奏此樂焉○疏曰常燕已臣子無樂王事之勞或有或無故言若也九夏皆詩篇名頌之族類也鐘師云掌金奏金謂鐘及鑄又云凡樂事以鐘鼓奏九夏鄭注云先擊鐘次擊鼓是奏肆夏時有鐘鑄鼓磬彼經注雖不言磬但縣內有此四者故鄭兼言磬也言賓及庭奏肆夏則非尋常大夫為賓與宰夫為主人相對者謂若賓為苟敬四方賓之類時奏肆夏其事既重若非有王事之勞何以致此故也

鳴下管新宮笙入三成

註曰新宮小雅逸篇○疏曰鹿鳴不言工歌新宮不言笙奏而

言升歌下管欲明笙奏異於常燕常燕即上所陳四節是也特言下管新宮笙入三成者謂笙奏新宮三終申說下管

遂合鄉樂

註曰鄉樂周南召南六篇言遂者不閒也

若舞則勺

勺音灼

註曰勺頌篇告成大武之樂歌也其詩曰於鑠王師遵養時晦又曰實維爾公允師既合鄉樂萬舞而奏之所以美王侯勸有功也○疏曰言若者或為之舞或不為之舞舞則作周萬舞之舞而奏勺詩傳曰萬者千舞也○於鑠上音烏下舒若反

惟公與賓有俎

註曰主於燕其餘可以無俎

獻公曰臣敢奏爵以聽命

註曰授公釋此辭不敢必受之

凡公所辭皆栗階

註曰栗蹙也謂越等急趨君命也

凡栗階不過二等

註曰

其始升猶聚足連步越上等等左右足各一發而升堂○疏曰天子之堂九尺諸侯七尺大夫五尺士三尺一尺為一階今云凡栗階不過二等言凡則天子九等已下至士三等皆有栗階之法天子已下皆留上等為栗階

左右足各一發而升堂其上等以下皆連步故鄭云其始升猶聚足連步也聚足謂前足躡一等後足從之併連步謂足相隨不相過也凡升階之法有四等連步一也栗階二也歷階三也歷階謂下至上皆越等無連步越階四也越階謂左右足越三等若趙盾踏階而走是也○踏敕略切

凡公所酬既拜請旅侍臣

註曰既拜謂自酌升拜時也擯者阼階下告于公還西階下告

公許旅行也請行酒于羣臣必請者不專惠也

凡薦與羞者小膳宰也

註曰謂於卿大夫以下也上特言羞卿者小膳宰欲絕於賓羞賓者

亦士○疏曰鄭意於此言凡總卿大夫於文足矣上文君下特言羞卿者小膳宰者欲見直言君不須言賓以其賓之薦俎與君同明羞膳亦與君同不使小膳宰故云欲絕於賓有內羞註曰羞豆之實醢食糝食

羞籩之實糗餌粉養○醢以支反食音嗣糝素感反糗去久反餌音二養才私反

君與射則為下射袒朱襦樂作而后就物

與音預襦人于反○註曰君尊

小臣以巾授矢稍屬

屬章欲反○註曰君尊不搢矢

不以樂志

註曰辟不敏也

○辟音避既發則小臣受弓以授弓人

註曰俟復發也不使大射正燕射輕

射退于物一筭既發則答君而俟若飲君燕則夾爵古

我反又古老反○註曰謂君在不勝之黨賓飲之如燕媵觚則又夾爵○疏曰將飲君先自飲及君飲訖又自飲為夾爵君在大夫射則肉袒註曰不纁襦厭於君○厭一涉反

若與四方之賓燕媵爵曰臣受賜矣臣請贊執爵者

註曰受賜

謂公卿者酬之至燕主人事賓之禮殺賓相者對曰吾

子無自辱焉相息亮反○註曰亦告公以公命答之也

有房中之樂註曰弦歌周南召南之詩而不用鐘磬之節也謂之房中者后夫人之所諷誦以事其君

子○疏曰此文承四方之賓燕下而云有明四方之賓而有之云不用鐘磬按磬師云教纓樂燕樂之鐘磬註

云燕樂房中之樂所謂陰聲也二樂皆教其鐘磬房中樂得有鐘磬者彼據教房中樂待祭祀而用之故有鐘

磬也房中及燕則無鐘磬也

儀禮卷第六 終

儀禮卷第七

李光坡述註

大射儀第七之一

鄭目錄云名曰大射者諸侯將有祭祀之事與其羣臣射以觀其禮

數中者得與於祭不數中者不得與於祭於五禮屬嘉禮

大射之儀疏曰不言禮言儀者以射禮盛威儀多故以儀言之○君有命戒射註曰將有

祭祀之事當射宰告於君君乃命之言君有命政教宜由尊者○宰戒百官有事於射

者註曰宰於天子冢宰治官卿也作大事則掌以君命戒於百官○疏曰諸侯兼官無冢宰以司徒兼之故

聘禮注云宰上卿貳君事者也諸侯謂司徒為宰是也○射人戒諸公卿大夫射

○司士戒士射與贊者註曰射人掌以射法治射儀司士掌國中之士治凡其戒命皆

司馬之屬也。殊戒公卿大夫與士，辨貴賤也。贊佐也。謂士佐執事不射者。○疏曰：上文宰官尊，總戒此射人。司士色別重戒之，謂若天官冢宰戒百官，宗伯大司寇之等重戒也。此所云戒者，謂祭前旬有一日，知者祭統云：先期旬有一日，宮宰宿夫人，夫人亦散齋七日，致齋三日，又大宰云：前期十日，帥執事而卜日，遂戒。注云：前期前所誡之日也。若然，則卜及戒皆在旬有一日矣。

○前射三日。宰夫戒宰及司

馬射人宿視滌。

註曰：宰夫冢宰之屬，掌百官之徵令者，司馬於天子政官之卿，凡大射則合其

六耦滌，謂漑器，掃除射宮。

司馬命量人量侯道與所設之，以狸步。大侯九十，參七十。

干五十。設之各去其侯，西十北十。

參音糝，素感反。干音豨，五旦反。○註曰：量

人，司馬之屬，掌量道巷塗數者。侯，謂所射布也。尊者射之，以威不寧侯，卑者射之，以求為侯。量侯道，謂去堂遠近也。容謂之乏，所以為獲者之禦矢。狸之伺物，每舉足者止，視遠近為發必中也。是以量侯道取象焉。鄉射記曰：侯道五十弓。考工記曰：弓之下制六尺，則此狸步六尺明矣。大侯，熊侯，謂之大者，與天子熊侯同。參，讀為糝，糝，雜也。雜侯者，豹鵠而麋飾。下天子大夫也。干，讀為豨，豨侯者，豨鵠而麋飾也。大夫將祭於已，射麋侯，士無臣，祭不射。○疏曰：熊侯而謂之大者，言畿外諸侯亦得用三侯，其數上同于天子，而非畿內諸侯所可比，故於熊侯加大以別之。然不嫌於偏上者，天子三侯，則虎侯、熊侯、豹侯，諸侯不得用虎侯，而以熊侯、糝侯、豨侯為三侯。若畿內，則但有熊侯、豹侯，此其所以別也。云豹鵠而麋飾，下天子大夫也者，司裘云：卿大夫則共麋侯，此則豹皮為鵠，以麋飾其側，不用純麋，是下天子大夫也。豨，鄭注周禮云：胡犬，豨侯亦取捷黠意。大夫得置冢臣，故將祭

得大射擇士士卑無
臣故祭不得射也
○遂命量人巾車張三侯大侯之

崇見鵠於參參見鵠於干干不及地武不繫左下綱設

乏西十北十凡乏用革
見賢遍反鵠始沃反繫吉詣反
○註曰巾車於天子宗伯之屬

掌裝衣車者亦使張侯侯巾類崇高也高必見鵠鵠所
射之主鵠之言較較直也射者所以直已志或曰鵠鳥
名射之難中中之為後是以取名淮南子曰鴻鵠知來
然則所云正者正也亦鳥名齊魯之間名題肩為正正
鵠皆鳥之捷黠者考工記曰梓人為侯廣與崇方參分
其廣而鵠居一焉則大侯之鵠方六尺糝侯之鵠方四
尺六寸大半寸豨侯之鵠方三尺三寸少半寸及至也
武迹也中人之足長尺二寸以豨侯計之糝侯去地一
丈五寸少半寸大侯去地二丈二尺五寸少半寸凡侯
北面西方謂之左前射三日張侯設乏欲使有事者豫

志焉○疏曰鄉射云乏參侯道居侯黨之一西五步注
云此乏去侯北十丈西三丈此經云西十北十則西與
北皆六丈不得為三分居侯黨之一者以其三侯入堂
深故也西亦六丈者以三侯恐矢揚傷人與一侯亦異
也三侯之下總云西十北十則其乏皆西十北十矣侯
之廣狹取度於侯道大侯道九十弓弓取二寸二九
八侯中丈八尺三分其侯而鵠居一故知鵠六尺也參
侯干侯亦以侯道弓數及弓取二寸推之大侯中丈八
尺鵠方六尺參侯中丈四尺鵠方四尺六寸大半寸干
侯中一丈鵠方三尺三寸少半寸凡言大半寸者三分
寸之二少半寸者三分寸之一

樂人宿縣于阼階東笙磬西面其南笙鐘其南鑄皆南陳

縣音懸鑄音博○註曰笙猶生也東為陽中萬物以生
是以東方鐘磬謂之笙皆編而縣之周禮曰凡縣鐘磬

半為堵全為肆有鐘有磬為全建鼓在阼階西南鼓應

磬在其東南鼓磬貧倪反○註曰建猶樹也以木貫而

應朔磬也先擊朔磬應磬應之載之樹之附也南鼓謂所伐面也應磬

擊小後擊大也鼓不在東縣南為君也○疏曰為君者

決下一建鼓在其南東鼓者為賓○疏曰為君者西階之西頌磬東面

復不在東縣北者取順君面故也

其南鐘其南鑄皆南陳一建鼓在其南東鼓朔磬在其

北註曰言成功曰頌西為陰中萬物之所成是以西方

也鐘不言頌磬不言東鼓一建鼓在西階之東南面註

義同省文也古文頌為庸言面者國君於其羣臣備三面爾無鐘磬有鼓而已其

為諸侯則軒縣○疏曰國君合有三面為辟射位又與

羣臣射闕北面無鐘磬鑄直有一建鼓而已故不言南

鼓而言南面也若與諸侯饗燕之類則依諸侯軒縣三

面皆有鼓與鐘磬鑄蕩在建鼓之間蕩音蕩○註曰蕩竹也謂笙

乃管新宮注云管謂鼗倚于頌磬西絃鼗音桃絃戶耕

吹蕩則此蕩管也鼓而小有柄賓至搖之以奏樂也絃

編磬繩也設鼗於磬西倚于絃也

厥明司宮尊于東楹之西兩方壺膳尊兩甌在南有豐冪

用錫若締綴諸箭蓋冪加勺又反之皆立尊酒在北音

武冪迷繹反綴竹衛反○註曰膳尊君尊也後陳之尊

之也豐以承尊也冪覆尊巾也錫細布也締細葛也箭

篠也為冪蓋卷辟綴於篠橫之也又反之為覆勺也皆

為上也。唯君面尊言專惠也。○疏曰：唯君面尊，謂君燕臣子，享其恩惠，故尊鼻向君。○綴陟衛切。○尊

士旅食于西鑄之南，北面。兩圓壺。也。士衆食，未得正祿。謂庶人在官者，圓壺。又尊于大侯之之東北。兩壺獻酒。

變於方也。賤無玄酒。○註曰：為隸僕人，巾車糝侯，豨侯之獲者，獻讀獻音莎。○註曰：為隸僕人，巾車糝侯，豨侯之獲者，獻讀

為沙。沙酒濁，特沛之，必摩沙者也。兩壺皆沙酒，郊特牲曰：汗獻況于醖酒，服不之尊，侯時而陳於南，統於侯，皆

東面。○疏曰：云特沛之，必摩沙者也者，此解名沙酒之意，引郊特牲者，此以五齊中取醖酒，蓋齊沛鬱鬯之事

也。獻沙也，沛鬱鬯之時，和蓋齊，以手摩沙，出其香汁，況清也。沛之使清也，此為隸僕以下卑賤之人，而獻鬱鬯

者，此所得獻，皆因祭侯，謂侯之神，故用鬱鬯也。○沛子禮反，況始銳。友齊才計反。

○設洗于阼階東南，罍水在東，篚在洗西。

南陳。設膳篚在其北，西面。又設洗于獲者之尊西北，水

在洗北，篚在南，東陳。○註曰：無爵，因服不也，有篚為奠虛爵也。服不之洗，亦侯時而陳於其

南。○小臣設公席于阼階上，西鄉。司宮設賓席于戶西

南面，有加席。卿席，賓東，東上。小卿，賓西，東上。大夫繼而

東上。若有東面者，則北上。席工于西階之東，東上。諸公

阼階西，北面，東上。○註曰：唯賓及公席布之也，其餘樹之於位後耳。小卿命

於其君者也。席于賓西，射禮辨貴賤也。諸公大國有孤，卿一人，與君論道，亦不典職如公矣。○官饌

註曰：百官各饌其所當共之物。○共音供。

羹定。註曰烹肉熟也射義曰諸侯之射也必先行燕禮燕禮牲用狗射人告具于公公升。

即位于席西鄉。小臣師納諸公卿大夫。諸公卿大夫皆

入門右。北面東上。士西方。東面北上。大史在干侯之東

北。北面東上。士旅食者在士南。北面東上。小臣師從者

在東堂下。南面西上。大史音泰從才用反。註曰大史在干侯東北。士旅食者在士南為

有侯入庭深也。○疏曰燕禮士旅食者立于門西東。○上此不繼門而在士南繼士者為有侯故入庭深也。

公降立于阼階之東南。南鄉。小臣師詔揖諸公卿大夫。

諸公卿大夫西面北上。揖大夫。大夫皆少進。註曰詔告也。變爾言

揖亦以其入庭深也。上言大夫誤衍耳。○疏曰燕禮言爾以其近門去君遠而言爾爾近也。移也。揖之使移近

此入庭深故不言爾而言揖。揖之而已不須移近之也。

大射正擯。註曰大射正。擯者請賓。公曰命某為賓。註曰某大夫名

擯者命賓。賓少進。禮辭。註曰命賓者東面南顧辭辭以不敏。又命。賓之辭

告於君。又命之賓再拜稽首受命。註曰又復。擯者及命。賓出立

于門外北面。公揖卿大夫。升就席。小臣自阼階下北面。

請執冪者與羞膳者。註曰請士可使執君兩罍之冪及羞脯醢庶羞于君者。方罍壺獻無

冪。乃命執冪者執冪者升自西階。立于尊南。北面東上。

註曰命者於西階前以公命命之東上執立尊之冪為上羞膳者從而東由堂東升自北階立于房中西面南上不言命者膳宰請羞于諸公卿者註曰膳宰請者異於君也不升堂略之

擯者納賓賓及庭公降一等揖賓賓辟辟音闕○註曰及至也辟遂遁不敢

當公升卽席註曰以賓將與主盛人為禮不參之奏肆夏註曰肆夏樂章名今亡呂叔玉

云肆夏時邁也時邁者太平巡守祭山川之樂歌其詩曰明昭有周式序在位又曰我求懿德肆于時夏奏此

以延賓其著宣王德勸賢與周禮曰賓出入奏肆夏賓升自西階主人從之賓右

北面至再拜賓答再拜註曰主人宰夫也又掌賓客之獻飲食君於臣雖為賓不親獻

以其莫敢亢禮

主人降洗洗南西北面註曰賓將從降鄉之不於洗北辟正主○鄉音向辟音避下註同

賓降階西東面主人辭降賓對主人北面盥坐取觚洗

賓少進辭洗主人坐奠觚于篚興對賓反位註曰賓少進者所辭

異宜違其位也獻主人卒洗賓揖乃升註曰賓每不用爵辟正主先升揖之主人

升賓拜洗主人賓右奠觚答拜降盥賓降主人辭降賓

對卒盥賓揖升主人升坐取觚註曰取觚將就瓦甌酌膳執冪者舉

冪主人酌膳執冪者蓋冪酌者加勺又反之註曰反之之覆勺筵

前獻賓賓西階上拜受爵于筵前反位主人賓右拜送

爵。註曰賓既拜于筵前受爵退復位。宰胥薦脯醢。註曰宰胥宰官之吏也。不使膳宰薦。不主

於飲酒。賓升筵。庶子設折俎。註曰庶子司馬之屬。掌正六牲之體者也。鄉射記曰

賓俎。春脅肩肺。不使膳宰設俎。為射變於燕。賓坐。左執觚。右祭脯醢。奠爵于

薦右。興。取肺坐絕祭。濟之。興。加于俎。坐。挽手。執爵。遂祭

酒。興。席末坐。啐酒。降。席坐。奠爵。拜。告旨。執爵。興。主人答

拜。稅音稅。○註曰降。席席西也。旨美也。樂闕。闕曲雪反。○註曰闕。止也。樂

疏曰燕禮記亦云賓及庭奏肆夏。賓拜酒。主人答拜而樂闕。亦據啐酒時。按郊特牲賓入大門而奏肆夏。又曰

卒爵而樂闕。不同者。彼註謂朝聘者。故卒爵而樂闕。此燕已臣于法。故啐酒而樂闕也。賓西階上

北面坐。卒爵。興。坐。奠爵。拜。執爵。興。主人答拜。

賓以虛爵降。註曰既卒爵將酢也。主人降。賓洗南西北面。坐。奠觚。少

進。辭降。主人西階西。東面。少進對。賓坐。取觚。奠于篚下。

盥洗。註曰篚下。篚南。主人辭洗。賓坐。奠觚于篚。興對。卒洗。及階

揖升。主人升。拜洗。如賓禮。賓降。盥。主人降。賓辭降。卒盥。

揖升。酌膳。執罍如初。以酢主人于西階上。主人北面拜

受爵。賓主人之左。拜送爵。註曰賓南面授爵。乃於左拜。凡授爵。鄉所受者。主人

坐祭。不啐酒。註曰辟正主也。未薦者。臣也。不拜酒。註曰主人之義。燕禮曰。不拜酒。不告

遂卒爵興坐奠爵拜執爵興賓答拜主人不崇酒以

虛爵降奠于篚註曰不崇酒辟正君也崇充也謂謝酒惡相充實賓降立于西

階西東面註曰既受獻矣不敢安盛擯者以命升賓賓升立於西序

東面註曰命公命也東西牆謂之序

主人盥洗象觚升酌膳東北面獻于公註曰象觚觚有象骨節也取象觚東

面不言實公拜受爵乃奏肆夏註曰言乃者其節異於之變於燕實○疏曰言異者賓及

庭奏此君受爵乃奏是其節異故也云乃者緩辭也主人降自西階阼階下北面

拜送爵宰胥薦脯醢由左房庶子設折俎升自西階註曰

自由也左房東房也人君左右房鄉射記曰主人俎脊脅臂肺也公祭如賓禮庶子贊

授肺不拜酒立卒爵坐奠爵拜執爵興註曰凡異者君尊變於賓○疏

曰言異者使庶子授肺不拜酒立卒爵之等皆異於賓也主人答拜樂闋升受爵降

奠于篚○更爵洗升酌散以降酢于阼階下北面坐奠

爵再拜稽首公答拜註曰更易也易爵不敢襲至尊主人坐祭遂卒爵

興坐奠爵再拜稽首公答拜主人奠爵于篚

主人盥洗升勝觚于賓酌散西階上坐奠爵拜賓西階上

北面答拜註曰勝送也散方壺之酒也主人坐祭遂飲賓辭卒爵興

坐奠爵拜。執爵興。賓答拜。註曰：辭者，辭其代君行酒，不立飲也。比於正主酬也。主

人降洗。賓降。主人辭降。賓辭洗。卒洗。賓揖升。不拜洗。註曰：

不拜洗，酬而禮殺也。主人酌膳。賓西階上拜。受爵于筵前。反位。主

人拜送爵。賓升席。坐祭酒。遂奠于薦東。註曰：遂者，因坐而奠之，不北面

也。奠之者，酬不舉也。主人降復位。賓降筵西東南面立。註曰：賓不立于序內

位彌尊。

小臣自阼階下請媵爵者。公命長。長，知丈反。○註曰：命之使選於長幼之中也。卿

則尊，士則卑。小臣作下。大夫二人媵爵。註曰：媵爵者，阼階下

皆北面再拜稽首。公答拜。註曰：再拜稽首，拜君命。媵爵者立于洗

南。西面北上。序進盥。洗角觶。升自西階。序進酌散。交于

楹北。降。適阼階下。皆奠觶。再拜稽首。執觶興。公答拜。註曰：

序次第也。猶代也。先者既酌，右還而反。與後酌者交於西楹北相左，俟於西階上，乃降。往來以右為上。○還音

旋。媵爵者皆坐祭。遂卒觶興。坐奠觶。再拜稽首。執觶興。

公答再拜。媵爵者執觶待於洗南。註曰：待君命。小臣請致者。

註曰：請君使一人與。二人與，不必君命。若命皆致。則序進奠觶于篚。阼階

下皆北面再拜稽首。公答拜。媵爵者洗象觶。升實之。序

進坐奠于薦南北上降適阼階下皆再拜稽首送解公

答拜註曰既酌而代進往來由尊北交於東 勝爵者皆

退反位註曰及門右北面位

公坐取大夫所勝解與以酬賓賓降西階下再拜稽首小

臣正辭賓升成拜註曰公起酬賓於西階降尊以就卑也正長也小臣長辭變於燕升成拜

復再拜稽首先時君辭之於禮若未成然○疏曰燕禮直使小臣辭亦是燕主歡此射禮辨尊卑故使小臣長

辭公坐奠解答拜執解與公卒解賓下拜小臣正辭賓

升再拜稽首註曰不言成拜者為拜故下實未拜也下不就拜禮也下亦降也發端言降拜因上

事言下拜○疏曰自此已下皆云公答拜不言再拜燕禮皆言公答再拜不同者燕主歡不用尊卑故公拜皆

再拜此射禮主辨尊卑故直云答拜答一拜此一拜者

正禮也經云公卒解賓下拜者公尊不拜既爵賓降拜

若為君拜既爵也公坐奠解答拜執解與賓進受虛解降奠于

籠易解興洗註曰賓進以臣道也君受虛爵若不親酌凡爵不相襲者於尊者言更自敵以下言

易更作新易有故之辭也不言公酬賓於西階上及公反位者尊君空其文也公有命則不易

不洗反升酌膳下拜小臣正辭賓升再拜稽首公答拜

註曰不易君義也賓告于擯者請旅諸臣擯者告于公公

夫長升受旅

註曰作使也使之以長幼之次先孤

賓大夫之右坐奠禪拜

執禪興大夫答拜賓坐祭立卒禪不拜若膳禪也則降

更禪洗升實散大夫拜受賓拜送遂就席大夫辯受酬

如受賓酬之禮不祭酒卒受者以虛禪降奠于筐復位

主人洗瓠升實散獻卿於西階上司宮兼卷重席設於賓

左東上

卷舉遠反重直容反○疏曰上文設席之下註謂唯賓及公席布之其餘樹之於位後至獻卿

乃布之則此云兼卷者不謂至是始卷之直是鋪設之時兼卷而設之也

卿升拜受瓠主人拜送瓠卿辭重席司宮徹之

註曰徹猶去也重席雖非加猶為其重累辭之辟君

乃薦脯醢卿升席庶子設折俎

註曰卿折俎未聞蓋用脊脅臠折肺卿有俎者

射禮尊○疏曰未聞者以燕禮卿無俎鄉射記云賓俎脊脅肩肺主人俎脊脅臂肺又獲者之俎折脊脅肺臠

彼註云臠若膊脰穀之折以大夫之餘體以此言之則此賓俎亦用脊脅肩肺君俎亦脊脅臂肺前體有肩臂

臠後體有膊脰穀尊卑以次用之故卿宜用臠若有公公用臠卿宜用膊也

卿坐左執爵右

祭脯醢奠爵于薦右興取肺坐絕祭不齊肺興加于俎

坐挽手取爵遂祭酒執爵興降席西階上北面坐卒爵

興坐奠爵拜執爵興註曰陳酒肴君之惠也不齊亦自貶於君

主人答拜

受爵卿降復位

註曰復西面位不酢辟君

辯獻卿主人以虛爵降奠

于篚。擯者升卿。卿皆升就席。若有諸公，則先卿獻之。如

獻卿之禮，席于阼階西，北面東上。無加席。註曰：公，孤也。席之北面為

大尊，屈之也。亦因阼階上近君。近君則親寵，苟敬私昵之坐。

小臣又請媵爵者。二大夫媵爵如初。請致者，若命長致，則

媵爵者奠觶于篚。長知丈夫及下並同。註曰：命長致者，使長者一人致也。公或時未能舉，自

優一人待于洗南。註曰：不致者。長致者，阼階下再拜稽首。公

答拜。註曰：再拜稽首，拜君命。洗象觶，升實之。坐奠于薦南，降與立

于洗南者，二人皆再拜稽首送觶。公答拜。註曰：奠于薦南，先媵者上

解之處也。二人皆拜。如初，共勸君飲之。

公又行一爵。若賓若長，唯公所賜。註曰：一爵，先媵者之下

長，孤卿之尊者也。於是言賜射禮，明尊卑。以旅于西階上。如初。註曰：賜賓則

則以酬賓。大夫長升受旅以辯。大夫卒受者，以虛觶降，奠于篚。

主人洗觶，升獻大夫于西階上。大夫升，拜受觶。主人拜送

觶。大夫坐祭，立卒爵。不拜既爵。主人受爵，大夫降復位。

註曰：既，盡也。大夫卒爵不拜，賤不備禮。胥薦主人于洗北，西面。脯醢無胥。

胥音征。註曰：胥，宰官之吏。主人下大夫也。先大夫薦之，尊之也。不薦于上，辟正主。胥，俎實。辯獻大

夫遂薦之。繼賓以西。東上。若有東面者，則北上。卒擯者，

升大夫。大夫皆升就席。註曰：辨獻乃薦略賤也。亦獻後布席也。○疏曰：獻辨擯者乃總

升之就席就席訖乃薦之。

乃席工于西階上，少東。小臣納工。工六人，四瑟。註曰：工謂

諷誦詩者也。六人，大師少師各一人。上工四人，四瑟者，禮大樂衆也。僕人正，徒相，大師，僕

人，師相，少師，僕人，士相，上工。相息亮及下同。大音泰。少

註曰：徒，空手也。僕人，正，僕人之長。師，其佐也。士，其吏也。天子視瞭相工，諸侯兼官，是以僕人掌之。大師少師，工之長也。凡國之瞽矇，正焉。杜蒯曰：曠也。大師也。於是分別工及相者，射禮明貴賤。○疏曰：正為長，師為衆，故僕

人正為長，師為佐，士在僕人之下，故知僕人之吏。相者皆左，何瑟後首，內弦，擗

越右手相。何胡可反。擗，口孤反。○註曰：謂相上工者。後

由便也。越，瑟下孔，所以發越其聲者也。後者，徒相入。註曰：謂相大師少師

此言先後之位，亦所以明貴賤。凡相者以工出入。小樂正從之。註曰：從大師也。

也。小樂正於天子樂師也。○疏曰：燕禮樂正先升，又不使小樂正者，彼主於樂，此則略於樂也。升自西

階，北面，東上。註曰：工六人。坐授瑟，乃降。註曰：相者也。降

正立于西階東。註曰：不統於工，明工雖衆，位猶在此。乃歌鹿鳴三終。註曰：歌鹿

鳴三終，而不歌四牡，皇皇者華。主人洗，升實爵，獻工。工

不興左瑟。註曰洗爵獻工辟正主也獻不用觚工一

拜受爵。註曰謂大師也言一人者主人西階上拜送爵

薦脯醢使人相祭。註曰使人相者相其祭薦祭酒卒爵不拜主人受虛

爵衆工不拜受爵坐祭遂卒爵辯有脯醢不祭主人受

爵降奠于篚復位大師及少師上工皆降立于鼓北羣

工陪于後。註曰鼓北西縣之北也言鼓北者與鼓齊面

記曰鼓人爲臯陶長六尺有六寸○疏曰下文太師少

師始遷向東明此降者在西縣之北可知云鼓北者案

前列樂縣之時鼓在鑄南今不言在鐘磬之北遙繼鼓

而言之者欲取形大又面向東工亦面向東故遙取鼓

面也言餘長在後者欲見鼓長六尺六寸工面與鼓面齊鼓有餘長在人後

乃管新宮三終。註曰管謂吹蕩以播新宮之樂其篇亡其義未聞笙從

工而入既管不獻略下樂也立于東縣之中○疏曰此

云管上云蕩故鄭合爲一事解之云笙從公而入者按

燕禮有笙入之文此上下不見笙入故知笙從工而入

也己解蕩爲管復云笙者燕禮記云下管新宮笙入三

成則吹管者亦吹笙故兼言笙欲見笙管相將也云立

及少師上工皆東坵之東南西面北上坐。註曰不言縣

於是時大樂正還北面立于其南○疏曰不言去堂遠

近當如鄉射遷工阼階下之東南堂前三筭西面北上

○筭古覽切音稗箭幹通作橐

擯者自阼階下請立司正。註曰君將留羣臣而射宜更立司正以監之察儀法也。公

許。擯者遂為司正。註曰君許其請因命用之。不許之者俱相禮其事同也。司正適

洗。洗角觶南面坐奠于中庭。註曰奠觶者著其位以顯其事威儀多也。升東

楹之東受命于公。西階上北面命賓。諸公卿大夫公曰

以我安。註曰以我安者君意懇歎欲留之以我故安也。賓諸公卿大夫皆對曰

諾。敢不安。司正降自西階南面坐取觶升酌散降南面

坐奠觶。註曰奠於中庭故處。興右還北面少立。坐取觶興坐不祭

卒觶奠之。興再拜稽首。左還南面坐取觶洗南面反奠

于其所北面立。還音旋註同。註曰皆所以自昭明於衆也。將於觶南北面則右還於觶北南

面則左還如是得從觶西往來也必從觶西往來者為君在阼不背之也。

司射適次袒決遂執弓挾乘矢於弓外見鏃於射右巨指

鈎弦。挾子協反乘繩證反見賢遍反鏃子木反射音撫。註曰司射射人也。次若今時更衣處張幃席為

之。耦次在洗東南袒左免衣也。決猶闔也。以象骨為之。著右巨指所以鈎弦而闔之。遂射鞬也。以朱韋為之。著

左臂所以遂弦也。方持弦矢曰挾乘矢。四矢射。射弓把也。見鏃焉順其射也。右巨指右手大擘以鈎弦弦在旁挾

由便也。○疏曰云司射射人也者按燕禮射人告具又云射人納賓又云射人遂為司正則射人司正一人也。

又云乃薦司正與射人一人又曰若射則大射正為司射註大射正射人之長此篇云射人告具又曰大射正

擯自此以後皆止云擯擯者遂為司正則此篇司正與大射正為一人也下云公就物大射正執弓註云大射正舍司正親其職乃薦司正註云司正大射正是也云耦次在洗東南者按鄉射記設楅南南北當洗此下云三耦出次西行拾取矢又當北行向楅則次在洗東南矣云方持弦矢曰挾者以矢橫為方

自阼階前曰為政請射註曰為政謂司馬也遂告曰大夫與大夫

士御於大夫註曰因告選三耦於君御猶侍也大夫與大夫為耦不足則士侍於大夫與為耦也

遂適西階前東面右顧疏曰有司則前文司士戒士射與贊者註云謂士佐執事不射

者是也鄉射西階前西面命弟子納射器此言東面者君在阼宜向之右顧者以其有司是士士在西階南東面是以右顧向之命有司納射器射器皆入君之弓矢適東堂

賓之弓矢與中籌豐皆止于西堂下衆弓矢不挾總衆

弓矢楅皆適次而俟註曰中間中算器也籌算也豐可奠罰爵者衆弓矢三耦及卿大夫

以下弓矢也司射矢亦止西堂下衆弓矢不挾則納公與賓弓矢者挾之楅承矢器○疏曰司射矢亦止西堂

下者下文云司射卒誘射遂適堂西改取一个挾之是也若然司射有矢無弓在堂西有弓者誤或則據司射

將獻釋獲者適階西去扑適堂西釋弓脫決拾是時弓在西堂下也工人士與梓人升自

北階兩楹之間疏數容弓若丹若墨度尺而午射正蒞

之數疏屋反度如字○註曰工人士梓人皆司空之屬能正方面者一從一橫曰午謂畫物也射正司射之

長卒畫自北階下司宮埽所畫物自北階下○註曰埽

物重射事也。工人士梓人司宮位在北堂下。○疏曰：位在北堂下，雖無正文，南方不見有位，其人升降自北階。明位在北堂下。大史俟于所設中之西，東面以聽政。大音泰，下北堂下。○註曰：中未設也。大史俟焉，將有事也。司射西面誓之。

鄉射禮曰：設中，南當楹，西當西序，東面。○註曰：中，未設也。大史俟焉，將有事也。司射西面誓之。

曰：公射大侯，大夫射參，士射干。射者非其侯，中之不獲。

卑者與尊者為耦，不異侯。大史許諾，遂比三耦。中竹用，反比毗。

至及又筆倚及。○註曰：比，選次之也。不言面者，大夫在門右北面，士西方東面。○疏曰：天子大射賓射六耦，三侯，畿內諸侯則二侯四耦，畿外諸侯大射賓射皆三侯。

三耦，但諸侯畿外畿內各有一申一屈，故畿外三侯遠尊得申與天子同，三耦則屈，畿內二侯近尊則屈，四耦則申。若燕射則天子諸侯例同三耦一侯而已，以其燕

私屈也。若卿大夫士例同一侯三耦。三耦俟于次北，西面北上。司射命上射曰：某御於子，命下射曰：子與某子射。卒，遂命三耦取

弓矢于次。○註曰：取弓矢不拾者，次中隱蔽處。

司射入于次，搯三挾一個，出于次，西面揖。當階北面揖，及階揖，升堂揖。當物北面揖，及物揖，由下物少退，誘射。○註曰：搯，挾也。挾一個，挾於弦也。不猶枚也。由下物而少退，謙也。誘，猶教也。夫子循循然善誘人。○疏曰：射人誘射與鄉射同，但鄉射往階西取弓矢，此則入次取弓矢為異。然此云入次搯三挾一個，則已前皆挾乘矢不改，鄉射亦然。射三侯，將乘矢始射干，又射參，大侯再發。射金食亦

然。射三侯，將乘矢始射干，又射參，大侯再發。射金食亦

然。射三侯，將乘矢始射干，又射參，大侯再發。射金食亦

然。射三侯，將乘矢始射干，又射參，大侯再發。射金食亦

然。射三侯，將乘矢始射干，又射參，大侯再發。射金食亦

然。射三侯，將乘矢始射干，又射參，大侯再發。射金食亦

然。射三侯，將乘矢始射干，又射參，大侯再發。射金食亦

然。射三侯，將乘矢始射干，又射參，大侯再發。射金食亦

將行也。行四矢，象有事於四方。詩云：四矢反兮，以御亂兮。卒射北面揖。註曰：揖於當物之處，不南面者為不背卿。○疏曰：鄉射南面揖者，彼尊東或公或卿大夫，位同不別，故司射不特尊之。此大射辨尊卑尊東，唯有天子命卿，其餘小卿及大夫，皆賓西，故特尊之，不背之也。及階揖降，如升射之儀。遂適堂西，改取一个挾之。註曰：改更也，不射而挾矢，示有事也。遂取扑

搯之，以立于所設中之西南東面。扑，魯卜反。○註曰：扑，是言立著其位也。鄉射記曰：司射之弓矢與扑倚于西階之西。○疏曰：鄉射三耦立于司射西南東面北上，大射三耦俟于次北西面北上。

司馬師命負侯者執旌以負侯。註曰：司馬師，正之佐也，欲令射者見侯與旌，深志於侯中也。負侯，獲者也。天子服不氏，下士一人，徒四人，掌以旌居之，待獲，析羽為旌。○疏曰：引天子服不氏為獲者，明諸侯亦當然也。負侯者皆適侯，執旌負侯而俟。司射適次，作

上耦射。註曰：作使也。司射反位。上耦出次，西面揖進。上射在左，並行當階北面揖。及階揖，上射先升三等，下射從之。

中等。註曰：上射在左，便射位也。中猶開也。○疏曰：鄉射亦云上射在左，不云便射位者，彼東面位，上射在北，故在左，不取便射位之義。此次北西面位，亦上射在北，居右，故上射須在左，以其發位並行，及升北面就物位，皆言居左，履物南面，上射乃在右，故云上射在左，便射位也。上射升堂少左，下射升

上射揖並行。註曰：並併也。併東行，皆當其物北面揖。及物揖，皆左

足履物。還視侯中。合足而俟。還音旋。○註曰。視侯中。各視其侯之中。大夫耦則視

參中。參中十四尺。士耦則視于中。于中十尺。

司馬正適次。袒決遂。執弓。右挾之。出。升自西階。適下物。立

于物閒。左執弣。右執簫。南揚弓。命去侯。註曰。司馬正。政官之屬。簫。弓末

揚弓者。執下末。揚猶舉也。適下物。由上射後東過也。命去侯者。將射當獲也。鄉射禮曰。西南面立於物閒。○疏

曰。按天子有大司馬。卿一人。小司馬。中大夫二人。此雖諸侯禮。亦應有小司馬。號為司馬正也。負侯皆

許諾以宮。趨直西。及之南。又諾以商。至之聲止。註曰。宮為君。商

為臣。其聲和相生也。鄉射禮曰。獲者執旌許諾。○疏曰。宮數八十一。商數七十二。彈宮則商應。故云聲和也。

授獲者。退立于西方。獲者興。共而俟。共九勇反。○註曰。大侯服不氏。負侯

徒一人。居乏。相代而獲。參侯于侯。徒負侯。居乏。不相代。鄉射禮曰。獲者執旌許諾。聲不絕。以至於乏。坐。東面。偃

旌。與。而俟。司馬正出于下射之南。還其後。降自西階。遂適次。

釋弓。說決拾。襲反位。還音環。說吐活反。下同。○註曰。拾

射之。遂也。鄉射禮曰。司馬反位。立于司南。

司射進與司馬正交于階前。相左。由堂下西階之

東。北面視上射。命曰毋射。獲毋獵。獲上射揖。司射退反

位。毋射。食亦反。○註曰。射獲。矢中之也。從旁為獵。

乃射。上射既發。挾矢。而後下射射。拾發以將乘矢。拾其切。反。○註

日拾更也。獲者坐而獲。註曰坐言獲也。舉旌以宮。偃旌以商。註曰將行也。

等言獲也。獲而未釋獲。註曰但言獲未釋獲。卒射。右挾之。北面揖。揖如

升射。註曰右挾之。上射降三等。下射少右從之。中等並

行。上射於左。與升射者相左。交于階前。相揖。適次。釋弓

說決拾襲。反位。註曰上射於左。出下射階上少右。乃降

降三等者。諸侯階有七等。言三等者。欲明下射中等。是

降一等之上下。下射過向西畔。由右。故上射至地待之。

乃得二人並行。○三耦卒射亦如之。○司射去扑。倚於

去起 呂反

司馬正袒。夾逐。執弓。右挾之。出。與司射交于階前。相左。註曰

出。出於次也。袒時亦適次。○疏曰。凡袒襲皆於隱處。鄉

射無次。司馬適堂西。袒執弓。矢不在位。此大射有次。明

入次袒。不在位可知。升自西階。自右物之後。立于物閒。西南面揖

弓。命取矢。註曰揖。負侯許諾。如初。去侯。皆執旌以負其

侯而俟。註曰俟。小臣取○司馬正降自西階。北面命設

幅。註曰此出于下射之小臣師設幅。司馬正東面。以弓

為畢。註曰畢。所以教助執事者。鄉射記既設幅。司馬正

適次釋弓說決拾襲反位。小臣坐委矢于楅。北括司馬。

師坐乘之。乘繩證反。○註曰。乘四數之。卒。若矢不備。則司馬正又袒。

執弓升命取矢如初曰。取矢不索。乃復求矢加于楅。卒。

司馬正進坐。左右撫之。興反位。索悉各反。復扶又反。○註曰。左右撫分上下射。

此坐皆北面。

儀禮卷第七 終

儀禮卷第八

李光坡述註

大射儀第七之二

司射適西階西倚扑。升自西階。東面請射于公。註曰。倚扑者。將即君

前不敢佩刑器也。升堂者。欲諸公卿大夫辯聞也。公許。遂適西階上。命賓御于

公。諸公卿則以耦告于上。大夫則降卽位。而後告。註曰。告諸

公卿於堂上。尊之也。司射自西階上。北面告于大夫曰。請降。司射

先降。摺扑反位。大夫從之降。適次。立于三耦之南。西面

北上。註曰。適次。由次前而北。西面立。○疏曰。上云司射等適次。謂入次中。此適次者。大夫降自西階。東行

適次所過向堂東西面立。司射東面于大夫之西北。耦

大夫與大夫。命上射曰：某御於子。命下射曰：子與某子

射。卒。遂比衆耦。註曰：衆耦，士也。衆耦立于大夫之南，西面北上。

若有士與大夫為耦，則以大夫之耦為上。註曰：為上，居羣士之上。

命大夫之耦曰：子與某子射。告於大夫曰：某御於子。註曰：

士雖為上射，其辭猶尊大夫。命衆耦如命三耦之辭。諸公卿皆未降。

註曰：言未降者，見其志在射。

遂命三耦各與其耦拾取矢，皆袒決遂執弓，右挾之。拾其

○註曰：此命入次之事也。司射既命而反位，不言之者，上射出當作取矢，事未訖。○疏曰：司射命訖當反位，不

言者，以其三耦入次出，乃當作取矢，待作取矢，即是事未訖，故不言反位也。仍未知命入次之後，未出之間，且

在西方位，且在階下位，二者雖無文，以事緩急言之，三耦入次出，則作之，宜在階下位，於義可也。一耦

出，西面揖當楅北面揖。及楅揖。註曰：三耦同入次，其出也。一上射出，西面立，司

射作之，乃揖行也。當楅，楅正南之東西。上射東面，下射西面。上射揖進坐。

橫弓，卻手，自弓下取一个，兼諸射，與順羽，且左還，毋周。

反面揖。還音旋，下金同。○註曰：橫弓者，南踣弓也。卻手，

便也，兼并也。并矢於射，當順羽，既又當執弦，順羽者，手放而下，備不整理也。左還，反其位，毋周，右還而反東面。

也。君在陳還周，則下射將背之。○疏曰：上射左還，已還背君，而據下射而言者，上射去君遠，故據下射而言。以其下射若又還周為背君，若左還向東，下射進坐橫弓，覆即右還西面，是不背君，周即背故也。

覆手自弓上取一个。兼諸弣與順羽，且左還毋周，反面

揖。覆芳伏反。○註曰：橫弓亦南路弓也，人東西向，以南

取之，便也。既拾取矢，梱之。拾其劫反，梱音闕。○兼挾乘矢，皆

內還南面揖。註曰：內還者，上射左，下射右，不皆右還，亦

陽為內，下以陰為內，因其宜可也。適福南，皆左還北面揖，搯三挾一个。

註曰：福南，鄉當福之位也。揖以耦左還，上射於左。註曰：以猶與也，言

此意相人耦也。上射轉居左，便其反位也。上射少北，乃

東面。○疏曰：云上射轉居左，便其反位也者，位在次北

西面，是以上射居左，至次北，右還西面便也。退者與進者相左，相揖退，釋弓

矢于次，說決拾襲反位。二耦拾取矢亦如之。後者遂取

誘射之矢，兼乘矢而取之，以授有司于次中，皆襲反位。

說吐活反，決拾如字，餘其劫反，後放此。○註曰：有司，納射器，因留主授受之。

司射作射如初。一耦揖升如初。司馬命去侯，負侯許諾如

初。司馬降，釋弓反位。司射猶挾一个，去扑與司馬交于

階前。適阼階下，北面請釋獲于公。公許，反搯扑，遂命釋

獲于公。公許，反搯扑，遂命釋獲于公。公許，反搯扑，遂命釋

獲者設中以弓為畢北面。註曰北面立于所設中之南當視之也鄉射禮曰設中

當楹西大史釋獲小臣師執中先首坐設之東面退大

史實八算于中橫委其餘于中西與共而俟。共九勇反

猶前也命大史而小臣師設之國君官多也小臣師退

友東堂下位鄉射禮曰橫委其餘于中西南末○疏曰

鄉射臣禮官少釋獲者自執中設之尚使人執算況國

君官臣多大史不自執中豈得自執算明亦使人執之

司射西面命曰中離維綱揚觸相復公則釋獲眾則不

與。中竹用反下所中中三同與音類○註曰離猶過也

獵也侯有上下綱其邪制躬舌之角者為維或曰維

當為絹絹綱耳揚觸者謂矢中他物揚而觸侯也相復

謂矢至侯不著而還復復反也公則釋獲優君也眾當

中鵠而著○疏曰離維綱離猶過也獵也謂矢過獵因

著維與綱也維者謂上躬上舌下躬下舌兩頭皆曰角

以小繩綴角而繫之於綱綱者謂上綱下綱皆出舌八

尺亦用繩為之所以繫侯於植者然則綱與維皆用繩

為之故矢或離綱或離維也或曰維當為絹絹綱耳唯

者鄭更為一義謂非是綴角之繩乃止下綱之耳也唯

公所中中三侯皆獲。註曰值中一釋獲者命小史小史

命獲者。註曰傳告服不使司射遂進由堂下北面視上

射命曰不貫不釋上射揖司射退反位。貫古玩反○註

不中鵠釋獲者坐取中之八算改實八算與執而俟。註

不釋算○乃射若中則釋獲者每一个釋一算上射於右

執所取算

下射於左。若有餘算，則反委之。中竹用反。○註曰：委餘算，禮貴異。又取

中之八算，改實八算于中，興執而俟。三耦卒射。

賓降，取弓矢于堂西。註曰：不敢與君命俟告，取之以升俟。君事畢。○疏曰：君得告，乃取弓矢。賓

不敢與君命俟告也。然此但取之以俟。不即袒決遂者，去射時遠，故不即袒。諸公卿則適次。

繼三耦以南。註曰：言繼三耦。明在大夫北。○公將射，則司馬師命負

侯，皆執其旌，以負其侯而俟。註曰：君尊。若始焉。司馬師反位，隸

僕人埽侯道。註曰：新之。司射去扑，適阼階下，告射于公。公許

適西階東，告于賓。註曰：告當射也。遂摶扑反位。小射正一人取

公之決，拾于東坫上。一小射正授弓拂弓，皆以俟于東

堂。註曰：授弓當授大射正，拂弓去塵。○疏曰：大射正一人為上，司射次之，司射或謂之小射正，但大射正與

司射各一人，小射正不止一人，此既云小射正一人，又云一小射正，則小射正二人也。○公將射

則賓降，適堂西，袒決遂，執弓，摶三挾一个，升自西階，先

待于物北，北一筈，東面立。註曰：不敢與君併，筈矢幹東面立，鄉君也。○疏曰：前文

降無升堂之文，但文不具其實，即升矣，是以此文云賓降。司馬升，命去侯如初。還

乃降，釋弓反位。還音環，又音患。○註曰：還右，還君之右也，猶出下射之南，還其後也。○公

就物，小射正奉決，拾以筈。大射正執弓，皆以從於物。筈

字反○註曰筥，韋器。大射正舍司正親其職。

小射正坐奠筥于物南，遂拂以

巾，取決興贊設決，朱極三。

註曰：極猶放也，所以韜指利，放弦也，以朱韋為之，三者食

指將指，無名指，無極放弦，契於此指多則痛，小指短不用。

小臣正贊袒，公袒朱襦，卒

袒，小臣正退俟于東堂，小射正又坐取拾興贊設拾，以

筥退奠于坫上，復位。

註曰：既袒乃設拾，拾當以韝襦上。

大射正執弓以

袂順左右隈，上再下壹，左執弣，右執簫，以授公，公親揉

之。隈，鳥回反，揉而九反。○註曰：順，放之也，隈，弓淵也，揉，宛之，觀其安危也。

小臣師以巾內

拂矢而授矢于公，稍屬。

屬之玉反。○註曰：內拂，恐塵及君也，稍屬，不搢矢。

大射

正立于公後，以矢行告于公。

註曰：若不中，使君當知而改其度。

下曰留。

上曰揚，左右曰方。

註曰：留，不至也，揚，過去也，方，出旁也。

公既發，大射正受

弓而俟，拾發以將乘矢。

拾其切反。○註曰：公下射也，而先發，不留尊也。

○公卒

射，小臣師以巾退，反位。大射正受弓。

註曰：受弓以授小，有司於東堂。

射正以筥受決拾，退奠于坫上，復位。大射正退，反司正

之位，小臣正贊襲，公還而後賓降，釋弓于堂西，反位于

階西，東面。

還音旋。○註曰：階西，東面，賓降位。

公即席，司正以命升賓，賓

升復筵，而後卿大夫繼射。○諸公卿取弓矢于次中，袒

決遂執弓。搯三挾一个。出西面揖。揖如三耦。升射。卒射。降如三耦。適次。釋弓。說決拾。襲反位。眾皆繼射。釋獲皆如初。說吐活反。○註曰。諸公卿言取弓矢。眾言釋獲。互言也。

卒射。釋獲者遂以所執餘獲。適阼階下。北面告于公曰。左

右卒射。楊氏曰。此後注多與鄉射同。更不重出。其不同者著之。反位。坐委餘獲于

中西。興共而俟。共九勇反。○司馬袒執弓。升命取矢如初。負

侯許諾。以旌負侯如初。司馬降。釋弓如初。小臣委矢于

福如初。註曰。司馬。司馬正。於是司馬師亦坐乘矢。賓諸公卿大夫之矢。皆異

東之以茅。卒正坐。左右撫之。進東。反位。註曰。異。東。大夫。矢。尊。殊。之。也。正。

司馬正也。進前也。又言東。整結之。示親也。○疏曰。公卿皆異東。但大夫或與士耦。則士矢不東。大夫東之。故注

特言大夫。尊殊之也。賓之矢。則以授矢人于西堂下。註曰。是言矢人。則納射器

之。有司各以其器名官職。不言君。司馬釋弓反位。而后

卿大夫升就席。註曰。此言其升前。小臣委矢于福。○疏曰。據上文。則升席當在司馬釋弓之後。

小臣委矢之前。故注言其次第也。

司射適階西。釋弓。去扑。襲進由中東。立于中南北面視算。

釋獲者東面于中西坐。先數右獲。一算為純。一純以取。

實于左手。十純則縮而委之。每委異之。有餘純則橫諸下。一算為奇。奇則又縮諸純下。與自前適左。東面坐。坐兼斂算。實于左手。一純以委。十則異之。其餘如右獲。司射復位。釋獲者遂進取賢獲。執之。由阼階下北面告于公。若右勝則曰右賢於左。若左勝則曰左賢於右。以純數告。若有奇者亦曰奇。若左右鈞則左右各執一算以告曰左右鈞。還復位。坐兼斂算。實八算于中。委其餘于中西。與共而俟。去起呂反數疏羽反奇居宜反

司射命設豐司宮士奉豐由西階升北面坐設于西楹西。

降復位。勝者之弟子洗解升酌散南面坐奠于豐上。降

反位。奉芳勇反。註曰弟子其少者也不授者射爵猶罰爵略之。○疏曰按獻酬之爵皆手授也。罰爵不

手授此飲射爵亦不手授故云猶罰爵略之也。若然士以下飲罰爵者取於豐大夫已上皆手授尊之其三耦之內雖大夫亦取於豐者以其作三耦與眾耦同事故不復殊之。司射遂袒執弓挾一

个。搯扑東面于三耦之西。命三耦及眾射者勝者皆袒

決遂執張弓。註曰執張弓言能用之也。不勝者皆襲。說決拾卻左手。

右加弛弓于其上。遂以執射。說吐活反卻去約反弛陝倚反。○註曰固襲說決拾

矣。復言之者，起勝者也。不勝者執弛弓，言不能用之也。兩手執附，無所挾也。司射先反位。註曰

居前後所命，入次而來飲。三耦及眾射者，皆升飲射爵于西階上。註曰

不勝之黨無不飲。○疏曰：大射者，所以擇士以助祭，今若罰爵在於不勝之黨，雖數中亦受罰，及其助祭，雖飲

射爵亦得助祭，但在勝黨雖不飲罰爵，若不數中亦不得助祭，以其飲罰據一黨而言，其助祭取一身之藝，義

故不同也。小射正作升飲射爵者，如作射一耦出，揖如升射

及階，勝者先升，升堂少右，不勝者進北面，坐取豐上之

觶，興少退，立卒觶，進坐奠于豐下，興揖。註曰：右手執觶，左手執弓。不

勝者先降。註曰：後升先降，略之，不由次也。降而少右，復並行。與升飲者相左，交

于階前，相揖，適次，釋弓，襲反位。僕人師繼酌射爵，取觶

實之，反奠于豐上，退俟于序端。註曰：僕人師酌者，君使之代弟子也。自此以下

辯為之酌。升飲者如初。三耦卒飲。○若賓諸公卿大夫，不勝

則不降，不執弓，耦不升。註曰：此耦謂士也。諸公卿或闕

夫相為耦者不降，重恥尊也。僕人師洗，升實觶，以授賓諸公卿大夫

受觶于席以降，適西階上，北面立飲，卒觶，授執爵者，反

就席。註曰：雖尊亦西階上立飲，不可以已尊。枉正罰也。授爵而不奠，豐尊大夫也。○若飲公

則侍射者降，洗角觶，升酌散，降拜。註曰：侍射賓也。飲君則不敢以為罰，從致

爵之禮也公降一等。小臣正辭。賓升。再拜稽首。公答再拜。賓

坐祭。卒爵。再拜稽首。公答再拜。賓降。洗象觶。升酌膳以

致。下拜。小臣正辭。升再拜稽首。公答再拜。公卒觶。賓進

受觶。降。洗散觶。升實散。下拜。小臣正辭。升再拜稽首。公

答再拜。註曰：賓復酌自飲者，夾爵也。但如致爵，則無以異於燕也。夾爵亦所以恥公也。所謂若飲君燕

則夾爵。賓坐不祭。卒觶。降奠于筐。階西東面立。註曰：不祭，象射爵。

擯者以命升賓。賓升就席。註曰：擯者，司正也。若諸公、卿、大夫之

耦不勝，則亦執弛弓，特升飲。註曰：此耦亦謂士也。特，猶獨也。以尊與卑為耦，而又

不勝，使之獨飲，若無倫匹，孤賤也。

衆皆繼飲射爵，如三耦射爵辭，乃徹

豐與觶。

司宮尊侯于服，不之東北，兩獻酒。東面南上，皆加勺。設洗

于尊西北，筐在南，東肆。實一散于筐。註曰：為大侯獲者，設尊也。言尊侯者，

獲者之功由侯也。不於初設之者，不敢必君射也。君不射，則不獻。大侯之獲者，散爵名，容五升。○司馬

正洗散，遂實爵。獻服不也。註曰：言服不者，著其官尊大侯也。服不，司馬之屬，掌教猛獸而

教擾之者，洗酌皆西面。服不侯西北三步。北面拜受爵。註曰：近其所為獻。○

疏曰：服不得獻，由侯所為，故不近之而近侯。司馬正西面拜送爵，及位。註曰：不侯

卒爵略賤也。此終言之。獻服不之徒乃反位。○疏曰。服不祭侯而後卒爵。今司馬反位在未祭侯之前。是略賤也。但大侯尊服不與一徒。共在獲所。雖不侯卒爵。然亦必兼獻其徒。而後始反位。宰夫有司薦

庶子設折俎。射記曰。獲者之俎。折脊脅肺。卒錯。獲者

適右个。薦俎從之。射記曰。獲者之俎。折脊脅肺。卒錯。獲者

人也。司馬正皆獻之。薦俎已錯。乃適右个。明此獻已。已歸功於侯也。適右个。由侯內。鄉射記曰。東方謂之右个。

獲者左執爵。右祭薦俎。二手祭酒。射記曰。祭俎不奠爵。不備禮也。二手祭酒者。

獲者南面於俎北。當為侯祭於豆間。爵反注為一手。不能正也。此薦俎之設。如於北面人焉。天子祝侯曰。維若寧侯。無或若女。不寧侯。不屬於王所。故抗而射女。疆若飲疆食。貽女曾孫。諸侯百福。諸侯以下。祝辭未聞。適

左个。祭如右个。中亦如之。卒祭左个之西北。三步東面。

註曰。此鄉受獻之位也。設薦俎立卒爵。射記曰。不言不拜。不北面者。嫌為侯卒爵。既爵。司馬正已

反位。不拜可知也。鄉射禮。○司馬師受虛爵。洗獻隸僕。日。獲者薦右東面立飲。

人與中車獲者皆如大侯之禮。射記曰。隸僕人。埽侯道。巾

之獲者。其受獻之禮。如服不也。隸僕人。巾車於服不之位。受之功。成於大侯也。不言量人者。此自後以及先。可知。

卒。司馬師受虛爵。奠于篚。射記曰。獲者皆執其薦。庶

子執俎從之。設于之少南。射記曰。少南。為復射妨旌也。隸僕人。巾車。量人。自服不而南。

服不復負侯而俟。復扶。又反。

司射適階西去扑。適堂西釋弓。說決拾襲。適洗洗觚升實。

之降獻釋獲者于其位。少南。去起呂反說吐活反○註曰獻釋獲者與獲者異文

武不同也去扑者扑不升堂也少南辟中○辟音避薦脯醢折俎皆有祭。註曰俎與服不

同惟祭一為異釋獲者薦右東面拜受爵。司射北面拜送爵。釋

獲者就其薦坐。左執爵。右祭脯醢。與取肺坐祭。遂祭酒。

註曰祭俎不奠爵亦賤不備禮與司射之西北面立。卒爵不拜。既爵。司

射受虛爵奠于篚。釋獲者少西辟薦。反位。辟音避又音闕

司射適堂西袒決遂取弓挾一个。適階西搯扑以及位。註曰

為將復射司射倚扑于階西。適阼階下。北面請射于公。如初。

註曰不升堂賓諸公卿大夫既射矣聞之可知反搯扑。適次。命三耦皆袒決遂。

執弓序出取矢。註曰嚮言拾是言序互言耳司射先反位。註曰言先

司射既命三耦以入次之事即反位三耦入次袒決遂執弓挾矢乃出反次外西面位三耦拾取

矢如初。小射正作取矢如初。拾其劫反下同○註曰小射正司射之佐作取矢禮

殺代之三耦既拾取矢。諸公卿大夫皆降如初位。與耦入

於次。皆袒決遂。執弓皆進當楅。進坐說矢束。上射東面。

下射西面。拾取矢如三耦。說吐活反下同○註曰凡繼射命耦而已不作射不作取

矢從初。○疏曰言凡繼射命耦者前三耦卒射後大夫降至三耦之南西面北上司射東面于大夫西北耦大夫與大夫命上射曰某御於子命下射曰子與某子射卒遂比衆耦云云至公即席後賓升階復位還筵而後卿大夫繼射後衆皆繼射釋獲皆如初注云諸公卿言取弓矢衆言釋獲互言也既司射注司射所作唯上耦是此文小射正但作三耦拾取矢公以下亦無作拾文故曰不作取矢從初從三耦法也

若士與大夫為耦士東面大夫西面大夫進坐說矢東退

反位。註曰說矢束自同於三耦謙也耦揖進坐兼取乘矢與順羽且左

還毋周反面揖。還音旋○註曰兼取乘矢不敢與大夫拾大夫進坐亦兼取

乘矢如其耦北面摺三挾一個揖進大夫與其耦皆適

次釋弓說決拾襲反位諸公卿升就席。註曰大夫反位諸公卿乃升就

席大夫與已上下位○疏曰公卿乃上大夫雖取矢在前猶待下大夫○衆射者繼拾取

矢皆如三耦遂入于次釋弓矢說決拾襲反位。拾取字其劫反

司射猶挾一個以作射如初一耦揖升如初司馬升命去

侯負侯許諾司馬降釋弓反位司射與司馬交于階前

倚扑于階西適阼階下北面請以樂于公公許。註曰請奏樂以

為節也始射獲而未釋獲復釋獲復用樂行之君子之於事也始取苟能中課有功終用成法教化之漸也射用應樂為難孔子曰射者何以聽循聲而發發而不失正鵠者其惟賢者乎司射反摺扑東

面命樂正曰命用樂。註曰言君有命用樂射也樂正在工南北面樂正曰諾。

司射遂適堂下北面視上射命曰不鼓不釋。註曰不與鼓節相應

不釋算也鼓亦樂之節學記曰鼓無當於五聲五聲不

得不和凡射之鼓節投壺其存者也周禮射節天子丸

諸侯七卿大夫以下五上射揖司射退反位樂正命大師曰奏狸

首閒若一。大音泰狸力之反○註曰樂正西向受命左

還東面命大師以大射之樂章使奏之也狸

首逸詩曾孫也狸之言不來也其詩有射諸侯首不朝

者之言因以名篇后世失之謂之曾孫曾孫者其章頭

也射義所載詩曰曾孫侯氏是也以爲諸侯射節者采

其既有弧矢之威又言小大莫處御於君所以燕以射

則燕則譽有樂以時會君事之志也閒若一者調其聲

之疏數重節○疏曰重節謂必疏數如一者重此樂節

故也大師不興許諾樂正反位奏狸首以射三耦卒射賓

待于物如初公樂作而后就物稍屬不以樂志其他如

初儀。屬之欲反○註曰不以樂志君之射儀遲速從心

其發不必應樂辟不敏也志意所擬度也春秋傳日吾志卒射如初賓就席諸公卿大夫衆射者皆繼射

司馬升命取矢負侯許諾司馬降釋弓反位小臣委矢司

馬師乘之皆如初司射釋弓視算如初釋獲者以賢獲

與鈞告如初復位。

司射命設豐實解如初。遂命勝者執張弓。不勝者執弛弓。升飲如初。卒退豐與解如初。

司射猶袒決遂。左執弓。右執一个。兼諸弦。面鏃。適次。命拾

取矢如初。拾其劫。及下同。○註曰。側持弦矢曰執。面。司猶尚也。兼矢於弦尚鏃。將止。變於射也。

射反位。三耦及諸公。卿大夫衆射者。皆袒決遂。以拾取

矢如初。矢不挾。兼諸弦。面鏃。退適次。皆授有司。弓矢襲

反位。註曰。不挾。亦謂執之如司射。卿大夫升就席。

司射適次。釋弓說決拾。去扑襲反位。司馬正命退福解綱。

小臣師退福。巾車量人解左下綱。司馬師命獲者以旌

與薦俎退。註曰。解猶釋也。司射命釋獲者。退中與算而俟。註曰。諸所

退射器皆俟。備君復射。釋獲者亦退其薦俎。

公又舉奠解。唯公所賜。若賓若長。以旅于西階上如初。大

夫卒受者。以虛解降奠于篚。反位。

司馬正升自西階。東楹之東。北面告于公。請徹俎。公許。註曰。

射事既畢。禮殺人倦宜徹俎。燕坐。○殺色界反。遂適西階上。北面告于賓。賓北

面取俎以出。諸公卿取俎如賓禮。遂出授從者于門外。

大夫降復位。從才用反。○註曰：門東北面位。○疏曰：大夫雖無俎，以賓及公卿皆送俎，不可獨立。

於堂，故降復位。云門東北面位者，謂初小臣納卿大夫門東北面揖位。庶子正徹公俎降。

自阼階以東。註曰：降自阼階，若親徹也。以東去藏。

賓諸公卿皆入門。東面北上。註曰：諸公卿不入門而右，以將燕，亦因從賓。司正

升賓。賓諸公卿大夫皆說屨，升就席。公以賓及卿大夫

皆坐，乃安。註曰：彛命以我安，臣於君尚猶踧踖至此，乃敢安。羞庶羞。註曰：羞，進也。庶，衆也。

所進衆羞，謂騮肝、狗臠也。或有炮鼈、膾鯉、雉、兔、鶉、鴛。○騮音損。大夫祭薦。註曰：燕乃祭薦，不敢

於盛成禮。司正升受命。皆命公曰：衆無不醉。賓及諸公卿大

夫皆興對曰：諾。敢不醉。皆反位坐。註曰：皆命者，命賓命諸公，命卿大夫，皆鄉

其位也。興對必降席，敬也。司正退立西序端。

主人洗酌獻士于西階上。士長升，拜受。觶，主人拜送。註曰：獻士

用觶，士賤也。士坐祭立飲，不拜。既爵，其他不拜。坐祭立飲。註曰：其他，謂衆士也。乃薦。司正與射人于觶南，北面東上。司

正爲上。註曰：司正射人，上也。以齒受獻，既乃薦之。辨獻

士。士既獻者，立于東方，西面北上，乃薦士。辨音遍，下盆同。○註曰：士

義禮也。主

既獻易位者以卿大夫在堂祝史小臣師亦就其位而

臣位尊東也畢獻薦之略賤薦也祝史門東北面東上主人就士旅食之尊而

獻之旅食不拜受爵坐祭立飲註曰主人既酌西面士

於賤略主人執虛爵奠于篚復位

賓降洗升媵解于公酌散下拜公降一等小臣正辭賓升

再拜稽首公答再拜註曰賓受公賜多矣禮賓坐祭卒

爵再拜稽首公答再拜賓降洗象觚升酌膳坐奠于薦

南降拜小臣正辭賓升成拜公答拜反位註曰反位反

為解

公坐取賓所媵觚興唯公所賜受者如初受酬之禮降更

爵洗升酌膳下再拜稽首小臣正辭升成拜公答拜乃

就席坐行之註曰坐行之若有執爵者註曰士有盥唯

受于公者拜註曰公所賜者司正命執爵者爵辯卒受

者與以酬士註曰欲大夫卒受者以爵興西階上酬士

士升大夫奠爵拜士答拜註曰與酬士者士立大夫立

卒爵不拜實之士拜受大夫拜送士旅于西階上註曰

祝史小臣師旅食皆及焉註曰旅序也士以次士旅酌自酌相酬無執爵者

若命曰復射則不獻庶子復扶又反○註曰獻庶子則正禮畢後無事司射命

射唯欲註曰司射命賓及諸公卿大夫射欲者則射不欲者則止可否之事從人心也卿大夫

皆降再拜稽首公答拜註曰拜君樂與臣下執事無壹

發中三侯皆獲註曰其功一也而和者亦多尚歡樂也矢揚觸或有參中者

主人洗升自西階獻庶子于阼階上如獻士之禮辯獻降

洗遂獻左右正與內小臣皆於阼階上如獻庶子之禮

註曰庶子既掌正六牲之體又正舞位授舞器與膳宰樂正聯事又掌國子戒令教治世子之官也左右正謂

樂正僕人正也位在中庭之左右小樂正在頌磬之北

右也工在西即北面工遷於東則東面大樂正在笙磬

之北左也工在西則西面工遷於東則北面僕人正相

大師工升堂與其師士降立於小樂正之北北上工遷

於東則陪其工後國君無故不釋縣二正君之近官也

內小臣奄人掌君陰事陰令后夫人之官也獻三官於

阼階別內外臣也同獻更洗以時事不聯也獻正下及

內小臣則磬人鐘人鐸人鼓人僕人師僕人士盡獻可

知也庶子內小臣位在小臣師之東少退西上無算爵註曰算數也爵行無次數唯意所勸醉而止士也有執膳爵者有執散爵者執膳爵者酌以進公公不拜受執散爵者酌以之公命所賜所賜者興受爵降席下奠爵再拜稽首公答

再拜。註曰：席下。席西。受賜爵者，以爵就席坐。公卒爵，然後飲。註曰：

酬之禮，爵代舉。今即並行，嫌不代也。並行猶代者，明勸惠從尊者來。○疏曰：凡行酬之法，轉爵遞飲。今膳散兩

有，宜得即飲，猶待公卒爵乃飲。猶代飲然，明惠從公來。執膳爵者受公爵，酌反奠

之。註曰：燕之歡在飲酒，成其意也。受賜者與，授執散爵者，執散爵者乃

酌行之。註曰：與其所歡者。唯受于公者拜。卒爵者與，以酬士于

西階上。士升，大夫不拜，乃飲實爵。註曰：乃，猶而也。士不拜受爵。

大夫就席，士旅酌亦如之。公有命徹，羣則賓及諸公、卿

大夫皆降西階下，北面東上，再拜稽首。註曰：命徹羣者，公意殷勤，欲盡

酒。公命小臣正辭，公答拜。大夫皆辟，升反位。辟音避。○

成拜於將，正臣禮。士終旅於上如初。註曰：卿大夫降而爵止於其反席卒之。無算

樂。註曰：升歌，閒合，無次數，唯意所樂。宵則庶子執燭於阼階上，司宮執

燭於西階上。甸人執大燭於庭，閽人爲燭於門外。註曰：宵，夜

也。燭，燠也。甸人，掌共薪蒸者。庭，大燭。爲其位廣也。爲，作也。作燭，候賓出。

賓醉，北面坐，取其薦脯以降。註曰：取脯，重得君之賜。奏陔。註曰：陔，夏

歌頌類也。以鐘鼓奏之，其篇今亡。賓所執脯，以賜鐘人于門內，靈遂出。

註曰：必賜鐘人，鐘人以鐘鼓奏陔。夏，賜之脯，明雖醉，志禮不忘樂。卿大夫皆出。註曰：從賓出。

公不送。

註曰臣也與之安燕交歡嫌亢禮也。

公入鵞。

鵞牛刀切音敖。註曰鵞夏亦樂章也。

鐘鼓奏之。

其詩今亡此公出而言入者射宮在郊以將還為入燕不鵞者於路寢無出入也。○疏曰天子射在

虞庠周之小學在西郊按鄉射記於郊則閭中鄭云諸

侯大學在郊是諸侯大射所故言入者射宮在郊以將

還為

入也。

儀禮卷第八

終

