

T3060/60316

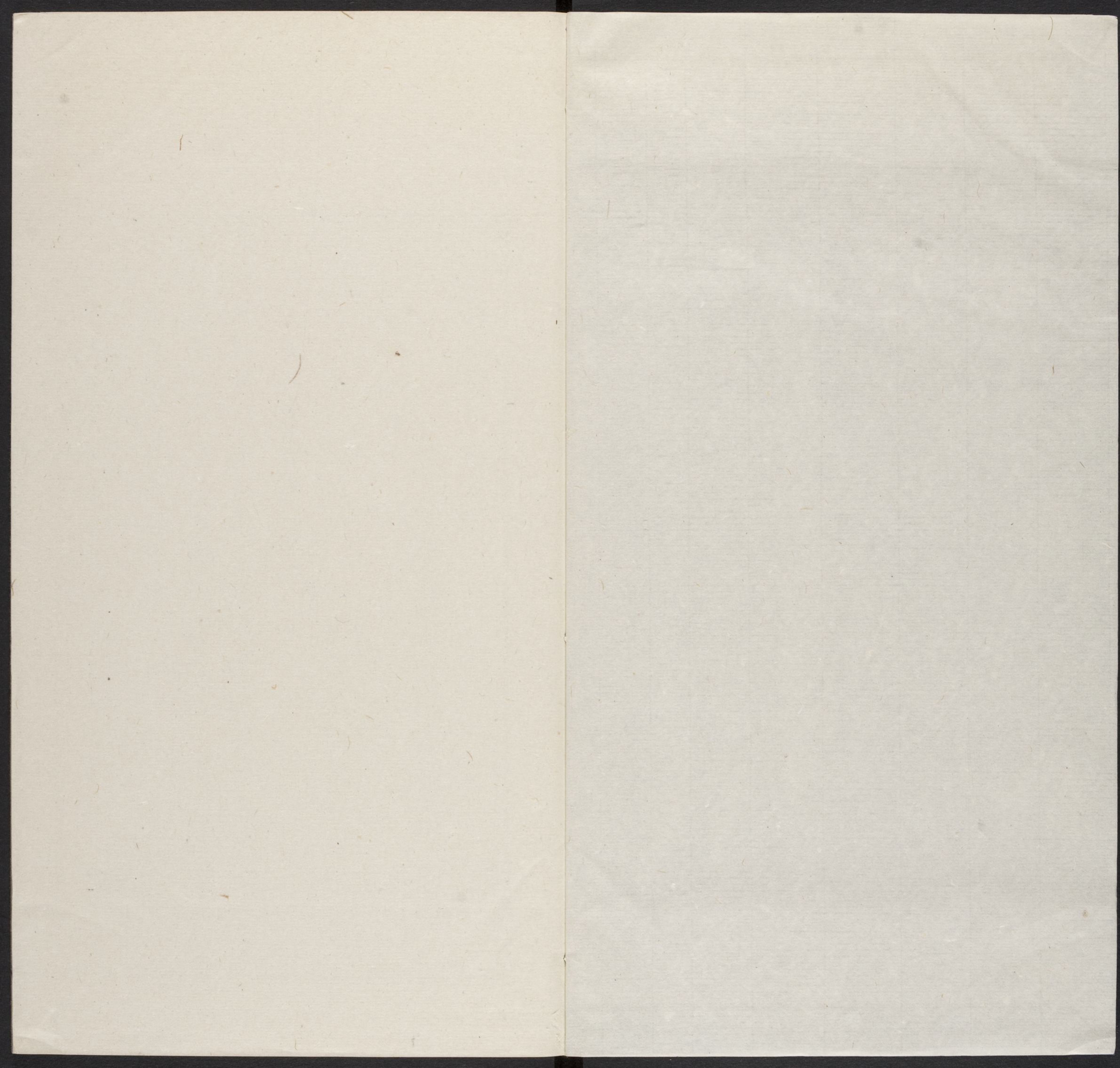
11

REPRODUCED FROM  
THE HARVARD-YENCHING  
INSTITUTE OF SCIENCE  
AND TECHNOLOGY  
LIBRARY

CM 0	1	2	3	4	5	6	7	8	9	10	11	12	13	14	15	16	17							
Lab D50 2	95/0/2	81/0/0	66/0/0	51/0/1	35/0/0	20/0/0	29/19/-54	55/-39/33	40/9/-43	42/57/29	82/4/79	51/50/-13	50/-28/-29	38/14/16	66/16/18	50/-5/-22	43/-14/21	55/-9/-25	71/-32/0	62/34/60	52/48/17	31/21/-21	72/-23/57	73/19/68

Harvard College Library Imaging Services <http://imaging.harvard.edu>











關中勝蹟圖志卷十二

哈佛大學漢和  
圖書館珍藏印

兵部侍郎兼都察院右副都御史陝西巡撫臣畢沅纂

大川 水利附

同州府渭水在府城南三十五里自渭南華州界流入  
又東入朝邑華陰界

洛水在府城西南五里自澄城蒲城界來南逕商原又  
逕大荔縣西沙苑北又東至霸城村入朝邑界周禮職

方氏雍州其浸渭洛周書職方解正西曰雍州其浸渭

洛謹案職方解又有河南曰豫州其川滎洛之文此洛  
蓋出熊耳水經所稱出京兆上洛縣謹舉山者是也  
詩瞻彼洛矣維水泱泱鄭康成漢書地理志洛水雍州  
以為出懷德則雍州之洛具



浸淮南子洛出獵山高誘注在左馮翊懷德縣水經注

洛水闕駟以為漆沮之水書禹貢孔安國注漆沮一水

名亦曰洛水山海經白於之山洛水出於其陽而東流

注于渭說文洛水出左馮翊歸德北夷界中東南入渭

謹案漢志北地歸德縣洛水出北蠻夷中入河蓋由渭入河故通言之也歸德漢屬北地後漢屬馮翊詩

地里考洛水出洛源縣白於山東流至鄜州洛交縣又

東南流至京兆府雲陽縣東又逕同州澄城西北去富

平之懷德亦近謹案洛源今屬安化洛交今屬鄜州雲陽今屬淳化懷德今屬富平禹貢

錐指洛水自逕朝邑縣西之朝阪又南自趙渡鎮歷華

陰縣西北葫蘆灘入渭明成化中洛水改流東過鎮南

徑趨于河不復至華陰入渭矣

赤岸澤在大荔縣西南元和郡縣志貞觀中自京師東

赤岸澤移馬牧于秦渭

九龍泉在大荔縣南八里沙苑太平寰宇記泉有九穴

同為一注因名九龍今謂之鵝鴨池通志九泉同流州

所由得名也鍾而為池廣袤五頃今漸堙廢以上大荔

黃河在朝邑縣東七里自郃陽界流入與山西蒲州接

界又南入華陰界書禹貢導河積石至于龍門南至于

華陰孔安國注雍州東據河龍門之河在冀州西孔穎

達正義河從積石北行又東乃南行至于龍門計應三



千餘里水經注河水又南過西河圍陽縣東謹案即今神木縣

又南過離石西謹案即今永寧州又南過土軍縣謹案即今石樓縣又

南過上郡高奴縣東謹案即今膚施縣又南過河東北屈縣西

謹案即今山西平陽府吉州又南過皮氏縣西謹案即今山西絳州河津縣又南

出龍門口謹案即今韓城縣又南過汾陰縣西謹案即今山西蒲州府榮河縣

又南過蒲坂縣西謹案即今山西蒲州又南至華陰潼關雍勝畧

黃河自龍門而來歷韓城郃陽經本縣臨晉關轉經潼

關界府志黃河舊自郃陽入朝邑東境至大慶關東濱

蒲州城故曰蒲津禹貢所謂西河也南至金龍渡為河

與洛渭交滙之處世稱三河口去朝邑縣東南三十里

縣志自明成化中洛水崩于河河之害十倍于前隆慶

三年浸縣東門萬歷六年浸太陽諸聚落七年越大慶

關浸淫西出喬家灘三徙兩陽村浸其半至十二年三

河口亦在洪流中矣後漢應瑒靈河賦咨靈川之遐源

兮賴后土之潛流行積石之重險兮披山麓之溢浮蹶

龍黃而南邁兮紆鴻體而因流涉津洛之阪泉兮播九

道乎中州汾傾涌而騰鶩兮恒壘壘而徂征肇乘高而

迅逝兮陽侯怖而振驚晉成公綏大河賦覽百川之宏

壯兮莫尚美于黃河潛崑崙之峻極兮出積石之差峩

登龍門而南遊兮拂華陰與曲阿凌砥柱而激湍兮踰

洛汭而揚波體委蛇于后土兮配靈漢於穹蒼貫中夏



澗水府清涓張暢河清頌渾渾洪河家國之濱襟帶晉  
衛領袖齊秦龍門誕溜積石傳津乘運能有經啓天人  
化流上帝時切初星飛書曝瑞  
龍圖照神協靈既偉通氣載榮

渭水在朝邑縣南四十里自同州界來又東至華陰界

入河水經注渭水東逕平舒城北水之陽卽懷德縣

洛水在朝邑縣南五里自大荔縣界流入又東南入河

漢書地里志懷德洛水東南入渭

郃水在朝邑縣北五十里自郃陽界南流六十餘里入

縣界又東流逕滄谷鎮入於河縣志今名金水河

苦泉在朝邑縣西北三十里元和郡縣志其水鹹苦羊

飲之肥今於泉側置羊牧故諺云苦泉羊洛水漿

小鹽池在朝邑縣西北十五里唐書地里志朝邑縣有

小池有鹽府志在苦泉南十五里旱時可煮水成鹽今

不恒有以上朝邑

黃河在郃陽縣東四十里自韓城界與山西臨晉縣分

界又南入朝邑界水經注河水南逕郃陽城東又南漢

水入焉又南逕陶城西謹案陶城今屬山西臨晉縣

郃水在郃陽縣西北三十里又東南入朝邑界詩大雅

在洽之陽朱子注洽水名在今同州府郃陽縣今流已

絕故去水而加邑謹案漢志左馮翊郃陽縣應劭曰縣在郃水之陽故名說文郃从邑合聲

左馮翊郃陽縣詩曰在郃之陽是詩本水經注郃陽城

作郃通於洽也朱子之說當別有所據



北有北漢水又城南側中有漢水河南又有漢水即洽水也並注於河

謹案爾雅漢大出尾下郭璞云水口如車輪潰沸涌出其深無限名之日漢呂忱誤為異出同流為漢者非

太平寰宇記漢水總發源西河西岸平地

雍勝畧洽河源出梁山西谷東流注於黃河漢永平

間流絕今有乾河村其後復流邑人重之呼為金水縣

志縣有王村漢東鯉漢渤地漢夏陽漢去河數武湧出地尺許清冽迥異

鄠首水在縣東南五十里即陽班湫也左傳文公七年

秦敗晉於令狐至于鄠首通典鄠陽有鄠首水唐書地

里志鄠陽縣陽班湫貞元四年堰洿谷水成太平寰宇

記鄠首與漢水相近縣志朝邑縣東北有鄠谷鎮以近鄠首而名

徐水在鄠陽縣北十五里水經注徐水出西北梁山東

南流逕漢武帝登仙宮東又東南逕子夏陵北東入河

縣志一名橋頭河源出梁山東谷逕城東北入河順治

中邑人引水西流環城而東如圍帶又名腰帶水

洛水在澄城縣西二十里自白水界來又東南入蒲城

界漢書溝洫志武帝時穿渠自徵引洛水至商顏下

元和志即龍首渠也在同州西三十里其龍首之尾曰乾坑

雲門谷水在澄城縣西北四十里太平寰宇記雲門谷



水源出澄城縣界通志以流逕長寧城故又名長寧河  
酒泉在澄城縣西北四十里左傳王巡虢守虢公為王  
宮于珽王與之酒泉杜預注酒泉周邑太平寰宇記甘  
泉水美堪造酒縣志俗名縣西河會縣西諸泉入于洛  
帝嚳溫泉在澄城縣東北十五里太平寰宇記泉有三  
源奇川瀉注西注於洛

澄泉在澄城縣西三里雍大記源潔流清會甘泉入洛  
又名官泉雍勝略縣以此名

大谷河在澄城縣東三十里縣志源出界頭山與郃陽  
分界至蒲城入洛亦名撲地河以上澄城

黃河在韓城縣東十五里自宜川界流入與山西河津  
滎河分界又南入郃陽界水經注河水南出龍門口又  
南右合暢谷水又南逕梁山原東又南岨谷水注之又  
南右合陶渠水昔魏文侯與吳起浮河而下美山河之  
固即於此也縣志自龍門而南距郃陽不百里河堧多  
客土遇潦輒潰與滎河縣接界

錯開河在韓城縣北七十里通志龍門山北有河口畧  
似龍門而不能通相傳鯀治水時所鑿今名錯開河

暢谷水在韓城縣北百十里水經注暢谷水自溪東南  
流逕夏陽縣西北東南注于河縣志一名盤水源出硃



砂嶺歷縣北逕馮峰口東過薛曲里暖水自西南入焉  
又南過帶村東入於河又縣北二十里有文水合盤水  
入於河

崕谷水在韓城縣西南一里水經注崕谷水出縣西北

梁山東南流橫溪注之謹案橫溪即今之洹水東南逕夏陽故城

北又東南流入河通志一名濂水源出麻繩嶺東流為

白馬潭受八水謹案八水謂離水景封谷水洹水入河

陶渠水在韓城縣二十三里水經注陶渠水出西北梁

山逕司馬子長墓北東南流入河縣志一名芝川河源

出方山東南流渠水遂水沆水來會同濂水入河

冶戶川在韓城縣北八十里衛氏地圖記錯開河之西

有澗曰冶戶川通志川口產鐵舊置冶戶故名

靈潭在韓城縣西三里縣志一名青龍潭在巉巖之下

將雨則雲起相傳有龍潛焉旱禱輒應以上韓城

黃河在華陰縣東北四十里自朝邑界南逕縣東北合

渭水又東入潼關界水經注河水南至華陰潼關歷船

司空與渭水會縣志黃河自龍門南下經本縣東北葫

蘆灘寺南至潼關折而東注寺南即渭亂河處

渭水在華陰縣北二十里自華州界來與朝邑接界又

東流入于河杜預左傳注渭水東入河水之隈曲曰汭



水經注渭水自合石橋來又東敷水注之又東良餘水注之又東合黃酸之水又東逕平舒城北又東逕長城北長澗水注之又東逕華陰縣北洛水入焉又東沙渠水注之又東逕定城北謹案定城在華陰縣東又東泥泉水注之又東入河春秋之渭芮也臣謹案舊志洛水自朝邑界來歷華陰之葫蘆灘入渭今則東過朝邑之趙渡鎮徑入于河不復至華陰入渭

敷水在華陰縣西二十五里水經注敷水南出石山之敷谷北逕告平城東謹案告平城在今縣西北流注于渭縣志源出大敷谷入谷三里有百索潭又南有搗鼓潭皆敷水之源也其谷受秦嶺以北東西諸水故其流最大經敷

水鎮東北逶迤至灘子里入渭唐白居易過敷水詩垂鞭欲渡羅敷水處分鳴

騶且緩謳秦氏雙蛾久冥蘇臺五馬尚脚踟村童店女仰頭笑今日使君真是愚

良餘水在華陰縣西二十里山海經良餘之山餘水出于其陰而北流注于河水經注良餘水南出良餘山之陰北流入于渭俗謂之宣水

灌水在華陰縣東南二十七里山海經松果山灌水出焉北流注于渭水經注灌水出松果之山即今潼谷水

謹案灌水今山海經本一作濩

黃酸水在華陰縣西十三里山海經升山黃酸之水出焉而北流注于河水經注黃酸水世名之為干渠水水



南出升山北流注於渭縣志黃酸水至于渠頭東合仙谷水謹案仙谷水源出谷中車箱潭亦謂之車箱水又北逕縣西長城橋下又東流入于渭

長澗水在華陰縣西門外水經注長澗水源出太華山側長城東而北流注于渭縣志源出太華山玉泉西北流過朝元洞循古長城北注為王家河過縣西為西河又西轉北折而東流為清河又東至員莊入于渭又有小澗水在縣南一名竇谷水源出王刁洞西北流逕城南入長澗水又有大澗水在縣東南源出黃神谷一名黃龍潭水俗曰大澗西北流入長澗河

沙渠水在華陰縣東十五里水經注沙渠水出南山北流又西北入長城又北入渭縣志一名蒲澗水泥泉水在華陰縣東三十五里水經注泥泉水出南山靈谷北流注于渭縣志靈谷在水谷西今近水谷下有泉水濁而赤由小月溝金盆寨過橋西北注于渭或以為即泥泉水也

陽華藪在華陰縣東南呂氏春秋九藪秦之陽華高誘

注桃林西長城是也謹案爾雅九藪秦有楊陁郭璞注今在扶風汧縣西周禮職方氏冀

州其澤藪曰楊陁鄭康成注所在未聞又雍州其澤藪曰苾蒲鄭注在汧說與高注異陽作楊陁作華音同

晉書載記太元九年慕容洪苻叡戰于華澤胡三省通



鑑注華陰之澤或以爲卽陽華藪縣志縣西南之甕谷爲商洛經道入谷五十里東轉爲華陽川卽古陽華之藪也以上華陰

洛水在蒲城縣東四十里縣志洛經白水澄城入縣境合南河水折而東南流入同州境

白水河在蒲城縣北自白水縣流入界內入洛魏書地形志南白水縣有白水謹案南白水故城卽今治縣志白水卽同官

之烏泥川入縣境或名丁家河或名高家河皆以傍水居民爲名東流納白石水龍門溝虎頭溝諸水歷縣北經五龍山陰入於洛

温湯水在蒲城縣東六十里通志源出沮水東岸石穴中又西流里許入於沮水四時温暖可浴縣志一名温塘旁有太湖山平地突起周五六里高十餘仞左右危石流泉爲邑之名勝

鹵中在蒲城縣南二十里漢書宣帝紀宣帝微時嘗困於蓮勺鹵中注如淳曰蓮勺有鹽池縱廣十餘里其鄉人名曰鹵中服虔曰或曰澤中太平寰宇記漢蓮勺縣在此縣東南下邳縣界卽鹵中也謹案此與渭南接界縣志今名

安豐灘唐大歷十二年東池生瑞鹽後敕禁斷鹽不復

生以上蒲城



洛水在白水縣東三十里自宜君界來東南逕縣東又東南入澄城蒲城界雍錄洛在漆沮之東至白水縣與漆沮合而南流所謂洛卽漆沮言其本同也縣志洛水抵黃龍山麓東折又南過阿門村距縣三十里又東循五龍山陰南流入蒲

沮水在白水縣西三里東南流至蒲城界入洛水經注沮水自逕當道城南謹案當道今屬富平又東逕蓮勺縣故城北

又逕粟邑縣故城北謹案粟邑故城在今縣西北又東北注于洛太平寰宇記洛水東南沮水入焉故洛水亦名漆沮水其

境東南多白玉因又名白水府志卽烏泥川之下流由

縣西而來北受白石水又北受龍門溝水又受虎頭溝

水又折而東至五龍山陰入于洛臣謹案水經注沮水至富平分二派其一

自富平逕臨潼北境入渭其一自富平至白水入洛今白水縣沮水爲同官縣烏泥川之下流蓋富平之流已絕也以

上白水

渭水在華州北十五里自渭南界來又東入華陰界水

經注渭水自白渠口東逕樂都城北謹案樂都城在州西北又東

灌水注之又東合沙溝水又東合西石橋水又東合敷

水

小赤水在華州西三十里山海經石脆之山灌水出焉

而北流注于禺水水經注小赤水卽山海經之灌水也



水出石脆之山北逕蕭加谷于孤相原西東北流與禺  
水合又北注于渭太平寰宇記小赤水今名高谷水  
禹水在華州西山海經英山禺水出焉北流注于招水  
水經注禹水與招水相得亂流西北注于灌謹案今水  
經注本禺  
作愚同山海經言灌水入禺此言禺  
水入灌蓋相入後兩水並得通名也太平寰宇記禺水  
出孤相原州志愚水亦名喬谷水先自龍灣北逕聖山  
村入灌水明永樂間水暴漲北逕遇仙橋而北入渭因  
又名此為仙橋河故道在今高塘朱渠村諸處又有漁  
邨川水舊入喬谷水後亦因水漲入遇仙橋河或疑卽  
古之招水也又有短嶺水亦流入遇仙橋河

西石橋水在華州西十里水經注西石橋水南出馬嶺  
山北流注于渭闕駟謂之新鄭水州志石隄谷水源出  
石隄谷北流至良侯村之北名五港河合赤隄谷水入  
沙澗經石橋舖以達於渭蓋卽西石橋水矣

東石橋水在華州東水經注石橋水故沈水也亦南出  
馬嶺山北流逕武平城東謹案武平卽武城  
故城在華州東又北逕沈

城北入渭謹案沈城卽沈陽縣  
故城在華州東北州志東石橋水源出構

谷亦名構谷水謹案構當作穀卽楮木也可為紙  
今華谷多穀故名作構者疑誤

蓮花池在華州東南十五里通志宋天禧五年陷為湖  
水深不測今名移山潭



西溪水在華州西南州志時人目之為小曲江以杜甫為州司功時所嘗遊也源出州南山澗經故縣河澗諸村又太平橋水在州東亦謂之泥河亦謂之北溪水合西溪水入渭以上華州黃河在潼關北一里自華陰界來逕雷首山西折而東是為河曲入河南界水經注河自關東北流經黃巷阪東出

潼河在潼關南城外水經注灌水出松果之山北流經通谷世謂之通谷水東北注於河所謂潼谷水也或說因水以名地也元和郡縣志潼關西一里有潼水因以

名關太平寰宇記潼谷水在華陰縣東四十里縣志水北流經蝎子山入黃河以上潼關

關中勝蹟圖志卷十一終



關中勝蹟圖志卷十三

古蹟 宮闕

兵部侍郎兼都察院右副都御史陝西巡撫臣畢沅纂

同州府漢登仙宮在韓城縣東北水經注徐水南逕漢武帝登仙宮東

魏萬壽殿北史魏文帝本紀大統八年十二月行幸華州起萬壽殿于沙苑北

後周天成宮通志西魏太師宇文泰故居泰以同州扼關河之要既專政猶時居州後孝閔帝受魏禪改同州宮宣帝大象二年改天成宮



長春宮玉海在同州朝邑縣本周武帝作保定五年宇

文護築隋開皇中修之元和郡縣志大業十三年高祖

起義兵自太原舍于此宮武德二年于此置陝東大行

臺太宗居藩作鎮唐書高祖本紀高祖起義兵九月次

長春宮蘇頌幸新豐及同州敕宜以今月廿五日幸長

春宮謹案杜甫詩所謂天晴宮柳暗長春即此今縣西北一里有東西長春二堡是其故址

隋金城宮唐書地里志華陰三十里有隋金城宮

普德宮唐書地里志華州鄭縣東北三里有普德宮謹案

元和志鄭縣又有太華宮大業三年置四年廢唐咸亨二年更名神臺宮

華陰宮唐書地里志華陰縣西十八里有隋華陰宮唐

顯慶三年更名瓊嶽宮

唐興德宮元和郡縣志在馮翊縣南義旗將趨京師軍

次于忠武園因置亭子名興德宮

古蹟苑園第宅附

魏沙苑監元和郡縣志周太祖與高歡戰於沙苑大破

之於戰處立忠武寺今以其處宜六畜置監

隋廣通倉在華州通志隋文帝以長安倉廩尚虛詔以

西至蒲陝東至衛汴水次十三州募丁運米于華州置

廣通倉以給長安

永豐倉元和郡縣志在華陰縣東三十五里渭河口隋



置義寧元年因倉又置監

唐折衝府在蒲城縣通志唐建府有五曰相原孝德温

泉宣化懷仁按相原今之賢相鄉又有崇德鄉即孝德

善德鄉即宣化懷仁鄉即懷仁諸府所由名也

伏龍府在澄城縣南五十里通志唐置兵之所太宗時

太原王榮為伏龍府折衝

古蹟 祠宇

漢華嶽廟在華陰縣東五里漢書地理志華陰縣太華

山在南有祠集靈宮武帝起謹案集靈宮今桓譚仙賦

序華山下有集靈宮漢武帝欲懷集仙者故名殿為存

仙門為望仙山海經西經之首自錢來之山至于華山

華山冢也其祠之禮太牢踰山神也祠之用燭齋百日

以百義瘞用百瑜湯其酒百尊罌以百珪百璧晉書禮

志魏元帝咸熙元年行幸長安使使者以璧幣禮祀華

山魏書禮志文成皇帝即位三年正月遣有司詣華嶽

脩廟立碑數十人在山上聞虛中若有音聲聲中稱萬

歲云又泰常七年正月遣使以太牢祭華嶽太延元年

立廟置侍祀九十人歲時祈禱水旱春秋遣官率刺史

祭以牲牢有玉幣孝文帝紀太和二十一年五月癸卯

遣使祭華岳冊府元龜梁太平二年八月車駕西征次



于陝命宰臣杜曉祭華岳廟並禱隋書禮儀志大業十年祀華岳築場于廟側唐書高祖紀武德二年十月甲子祀華山三年四月丙申祀華山冊府元龜睿宗先天二年八月癸丑封華岳神爲金天王開元八年三月令太常長官祭華岳舊唐書元宗紀開元十二年十一月庚申幸東都至華陰上製岳廟碑勒之于後唐會要元宗幸東都至華州命刺史徐知仁與信安王禕勒石于華岳祠南之通衢上親製文十三年七月七日碑成張于應天門以示百寮冊府元龜開元二十五年十月戊申勅御史大夫李適之祭西岳天寶三載四月丙辰令

宗正卿濮陽郡王徹祭西岳八載九月命宗正卿褒郡信王璆祭西岳九載正月文武百僚禮部尚書崔翹等累上表請封西岳刻石紀榮號帝固拒不許玉海建隆二年八月修西岳廟宋史禮志開寶六年立秋日祀西岳廟於華州真宗祥符四年祀汾陰車駕至潼關遣官祀西嶽用太牢備三獻禮庚午親謁華陰西嶽廟羣臣陪位廟垣內外列黃麾仗遣官奠廟內諸神加號嶽神爲順聖金天王五月乙未加上西嶽曰金天順聖帝春明退朝錄祥符四年車駕次華陰上見嶽神數里迎謁上召問老巫阿馬婆對如上所見上加敬禮詔封爲金



關中勝蹟圖志 卷十三  
天王上仍自書製碑文以寵異之碑高五十餘尺濶丈餘厚四五尺天下碑莫及也其餘刻扈從太子王公以下百官名氏製作壯麗巧無倫比元史祭祀志至元三年定歲祀嶽鎮之制七月土王日祀華山于華州界二十八年春二月加上西嶽金天大利順聖帝華嶽廟碑明洪武三年詔依古制止以山水本名稱西嶽華山之神王維正西嶽廟記西嶽廟圯嘉靖己亥陝西巡撫聞其事天子日新之潼關兵備副使何鰲受椒任事於是闕宮穹閣峩闕修廊窅窅耀耀奕奕堂堂視嶽比雄而埒麗矣續文獻通考隆慶二年六月陝西地震命撫臣

張祉告祭西嶽華山之神通志

本朝順治八年遣禮部尚書王鐸致祭康熙元年遣左都御史楊時薦致祭三十二年因秦省亢旱復遣致祭四十二年

王祖仁皇帝

平華西巡

題露凝仙掌四字額恭懸嶽頂金天宮內廟中建石碑一座

恭勒

奎文四十四年

御書重脩西嶽廟碑五十六年遣內閣學士查弼納致祭雍正



元年遣內閣學士田文鏡致祭

御

製重脩西嶽華山廟碑記太華之以望秩尊於列嶽也  
自虞代而已然矣商周以降祀典迭脩而建置祠宇實  
始於漢自是而後代有葺治云我

皇祖 翠華

西蒞展謁靈祠稽典報功特新廟貌迄今又七十餘載  
矣歲丁酉撫臣畢沅以脩葺請且稱籌項興工無煩會  
計予曰嶽廟歲久繕治固宜而謂無動經費則不可廟  
制宏麗方望所崇靈應尤盛且為秦地重鎮我國家實  
憑賴焉其出司農金經理之於體制維允爰發內帑十  
有二萬命疆吏督視興脩自殿庭廊廡觀闕門序旅楹  
寢成繚垣陞城頽者翼之湮者飭工者闕岌業孔碩有  
閑丹雘塗墍壑翬飛鳥革蓋飭材鳩工者兩年於茲而後  
西嶽之靈宇煥然一改其舊觀工竣以勒文紀事請朕  
惟天以春生萬物以秋成萬物西者四時利成之方也  
故曰說言乎兌惟茲華嶽峻極于天於行爲金於卦爲  
澤秉圓靈之肅氣司蓐收之化光明星宅其巔大河貫  
其麓殊祥奇蹟不可彈舉故能吐納風雲甄育萬品以  
佑我全陝井野桑麻順成豐阜蓋藏人無疵癘靈貺洵

前緒

至報祀聿皇則所以繼

天之神

龍百靈護佑往者平定西陲犁準夷之庭掃回部之穴  
流沙數萬里外烏孫大宛之域天方默克之區取章耕  
牧悉主悉臣車徒馱載使傳絡繹往來乎其間道里孔  
長既安且吉惟

神

力是庇昔張說撰嶽碑云華山踞中土西偏唐時疆宇  
不出十道故以秦隴為最西以今日計之華陰且為西  
極之東道矣夫幅員廣則莫安宜切憑式厚則享祀益  
隆際茲海寓又安民人和樂邊堠寧謐戎索恢張懷柔  
百神肅恭禋祀新廟奕奕盼蠻豐融則

神

靈之默相垂釐敷佐利濟以惠我西土者固億萬載永永  
御筆臣畢沅恭錄漢西嶽華山廟碑周禮職方氏河南  
山鎮曰華謂之西嶽春秋傳曰山嶽則配天乾坤定位

星辰所昭叩也地理山川所生物易之功也祀典曰日月  
之禮記曰天子祭天地山川歲徧焉自三五迭興其  
奉山川或在天子祭天地山川歲徧焉自三五迭興其



燎一巡狩皆以四時之中月各省其方親至其山柴祭燔  
殷國亦有事于方嶽祀以圭璧樂奏六歌高祖初興改  
秦淫祀太宗承循各詔有司其山川在諸侯者以時祠  
之孝武皇帝脩封禪之禮思登假之道巡省五嶽禮祀  
豐備故立宮其下宮曰集靈宮殿曰存仙殿門曰望僊  
門中宗之世重使使者持節祀焉歲一禱而三祠後不  
承前至于亡新寢用邱墟迄今垣趾營兆猶存建武之  
元事舉其中禮從其省但使二千石以歲時往祠其有  
風旱禱請所求靡不報應自是以來百有餘年有事西  
巡輒過亨祭然其所立碑石刻紀時事文字摩滅莫能  
存識延熹四年七月甲子宏農太守安國亭侯汝南袁  
逢掌嶽之主位應古制脩廢起頓閱其若茲深達和  
民事神之義精通誠至祈祭之福乃案經傳所載原本  
所由銘勒斯石垂之于後其辭曰巖巖西嶽峻極穹蒼  
奄有河朔遂荒華陽觸石興雲雨我農桑資糧品物亦  
相瑤光崇冠二州古曰雍梁馮于幽岐文武克昌天子  
展義巡狩省方玉帛之贄禮與岱亢六樂之變舞以致  
康在漢中葉建設宇堂山嶽之守是秩是望侯惟安國  
兼命斯章尊循靈基肅共壇場明德惟馨神歆其芳遏

穰凶札孽歛吉祥歲有其年民說無疆樊毅脩西嶽廟  
碑山經曰泰華之山削成四方其高五千仞廣十里周  
禮職方氏華謂之西嶽祭視三公者以能興雲雨產萬  
物通精氣有益於人則祀之故帝舜受堯歷數親自巡  
省設五鼎之奠柴燎煙埋致敬神祇艾用昭明百穀繁  
殖黎民時雍鳥獸率舞鳳皇來儀暨夏殷周未之有改  
也其德休明則有正祥荒淫燥滅篤災必降秦違其典  
壁遺鄗池二世以亡正祖荒淫燥滅篤災必降秦違其典  
也克昌亡新滔送鬼神不享建武之初彗掃頑凶更率  
舊章敢用元新牲牲牲必充天惟醇祐萬國以康光和二  
年有漢元舅五侯之胄謝陽之孫曰樊府君諱毅字仲  
德承考讓國家於河南究職州郡辟公府除防東長中  
都令誅強虺撫瘠民二鄙以清命守斯邦威隆秋霜恩  
踰冬日景化旣宣猶復夕惕惟寵祿之報順民之則孟  
冬十月齋祀西嶽以傳舍狹不足處尊卑廟舍舊墻  
屋傾亞蓋世室不脩春秋作譏特部行事苟斑與縣令  
先讜以漸補治設中外館圖珍奇畫怪獸嶽瀆之精所  
出正秀役不干時而功已著暫勞久逸神永有憑自古  
泰山邠邑尤存五嶽同尊哀此勤民獨不賴福乃上復  
十里內工商農賦克厭帝心嘉瑞仍畬風雨應時截潤



品物君舉必書况乃盛德惠及神人可無述焉於是功  
 曹郭敏主簿魏襲戶曹史許禮等遂刊元石銘勒鴻勳  
 垂耀含靈永有昭識其辭曰兩儀剖判清濁始分陽凝  
 成山陰積為川泰氣摧否洪波汎臻堯命伯禹決江開  
 汶川靈既定恩覆兆民乃列祀典辨於羣神因瀆祭地  
 嶽以配天世主遵循永享歷年赤銳煌煌受茲介福京  
 夏密清殊俗賓服令問不違可謂至德德音孔昭實惟  
 我后出自中興大漢之舅本枝繁昌延慶長久俾守西  
 嶽達奉神禮改傳飾廟靈則有濟降瑞畬祚景風凱悌  
 惟風及雨成我黍稷稽民用章康艾室宇刊銘紀頌克  
 配梁甫西岳華山亭碑惟光元和元年歲在戊午名曰咸  
 池季冬巳巳宏農太守河南樊府君諱毅字仲德下車  
 之初恭肅神祀西岳至尊南樊府君諱毅字仲德下車  
 謙即事有漸散齋華亭齋室逼窄郡縣官屬灋齋無處  
 尊卑錯總精誠不固畏天之威逢斯瘴怒時雨不興甘  
 澍弗布念存黔首懼闕曠素于是與令巴郡胸忍先讜  
 公謀圖議繕改斷度擇廓立室異處左右趣之莫不競  
 慕二年正月巳卯興就既成有亢休嘉啟巖巖西岳五鎮  
 福祿是顧刻茲碑號吏卒俠路其辭曰巖巖西岳五鎮  
 次宗維德之尊大華優隆皇帝永思祀典孔明高神胄

宴珪璧贊通赫赫在上以畜萬邦惟岳降神實生羣公  
 卿士百辟纘業攸蒙帝命不違歲事報功后辟命卿散  
 齋外亭敬恭明祀以奉皇靈處所逼窄有聲神樂  
 其靜脩翬無形尊卑有序絜心致誠因繕舊室整頓端  
 平在其板屋孰不加精天神同道萬祚是迎既受帝祉  
 延丐後生為龍為光顯父王庭為公為侯福祿來成刻  
 石紀號永亨利貞周西岳華山神廟碑易不云乎天險  
 不可升地險山川邱陵險之時義大矣哉惟華山者虞  
 書爾雅謂之西嶽周官則為豫州之鎮下枕周秦之交  
 上應東井之宿俯臨汾射咫尺荆梁盤紆巖嶽刻削崢  
 嶸千雲漢而孤秀屬江河而峻峙巨靈疏鑿亢高掌于  
 巖端削成壁立流黃河于峴曲左分底柱見朝夕之揚  
 波右綴終南眺連山之無極顯神藏用蘊智含靈鼓以  
 雲雷潤以風雨信羣帝之所休憩眾神之所貯蠶成蓋  
 自此不歸霓裳于焉屢拂豈止績羽為衣葦荷成蓋化  
 同毛女客類園公每挹仙人之漿時停酒母之騎坐石  
 如而穿陷乘白鹿以遊嬉寥寂忽恍往而不返者也至  
 紫微挺高峰于天漢暨駐羲和之馭龍挂垣娥之驂積  
 醴成池洪激巒岫聚卉為髮萑葦生焉庭鱸夜萃必歸



伯起之學苦霧晨興非獨公超之市若迺柴類方明之  
 壇望仙集靈之觀休牛散馬之地反壁祖龍之辭有祈  
 必感無請不遂保父我金方裁成我三海振素祇以統  
 億兆肅秋節以慰蒼生國荷其慶民賴其福前代曾創  
 祠宇兼植柏樹歷年茲多棖棟崩禡樹亦往往殘缺太  
 祖文皇帝固天攸縱誕膺符命道邁三分功超九合將  
 欲寧一區寓納之仁壽而餘秀尚梗燕趙未并治戎河  
 上走圖廓口每以講閱之暇口履陰晉眷言舊所良用  
 依然以大統七年歲在旃蒙乃謁諸天子命將軍儀同  
 三司西兗州大中正華山郡守城陽縣開國公恒農楊  
 子昕經始締構別更列植青松二千餘根堂廟顯敞房  
 廊肅穆芬哉薜席赫矣神居桂酒徐斟清歌緩節無復  
 霑濡之事豈有顛沛之容暨水德告終蒼精肇運獄訟  
 知歸人神胥悅帝負辰君臨宸居馭朽執玉帛以朝萬  
 國叩金繩而享百靈獻知之所宰籠英威之所彈壓日  
 月之所昭晉舟車之所被通莫不乘毳駕風梯山航海  
 重譯屈膝請吏勤王大師冢宰晉國公任屬阿衡惟親  
 且夷弼諧六樂緝熙五禮廢興聿修羣望咸秩光贊皇  
 猷式康帝載俾有七百之祚長扇于無疆天和二年歲  
 次大淵獻月旋沽洗詔史臣頌曰攸攸太極巖巖削成

混元既判載濁浮清含仁配厚蘊智為霽功遂勿處日  
 用無名在秋戒肅居金作鎮嚴霜比威膏液等潤容而  
 不有施而非吝窮地之險極天之峻川澤通氣山藪藏  
 疾靈嶽峨峨清干洪洪隈積冬霰峰留夏日雷霆以之  
 風雲自出殷憂啟聖多難開基大人利見或躍俟時袞  
 冕赤舄三牡龍旗鼓腹行樂擊壤而熙神教以道民化  
 唯德沈漸以剛高明柔克文軌叶同皇猷允塞如山之  
 壽寧我邦國唐元宗西岳太華山碑天有四序星辰辨  
 其分地有五方山嶽鎮其域陰陽交暢則品物形矣精  
 氣相射則神明著矣西岳太華山者當少陰用事萬物  
 生華故曰華山踞中土西偏七宮正位是稱西岳案圖  
 以察削成而四方信焉立表以算其高五千仞明焉石  
 壁傑堅而雄竦衆山奔走而傾附其氣肅其威振其行  
 配金其辰直西前對華陽之谷後壓華陰之郡左抱桃  
 林之塞右產藍田之玉諒少昊之下都蓐收之別館者  
 也軒帝遊焉以會衆神虞舜柴焉以覲羣后爰自夏氏  
 迄于隋室朝更五姓載歷三千祀典相因舊章未改壇  
 場廟宇何代不修一禱三祀無歲而缺所以報生殖事  
 靈神不有怠也故亦祚休明災淫慝未嘗爽也皇天眷  
 佑馨我烈祖奄有萬方逮于六葉郊天地望山川精意



必達四時告虔加視王秩進號金天若是何者抑有由焉予  
 小子之生也歲庚戌月仲秋膺少昊之盛德協太華之本  
 命故嘗寤寐靈嶽盼蠻神交玉帛未陳幽贊必先意而  
 啟椒醴雖薄景福果應期而集元感昭賽可一二而道  
 耶記云下有方士真人金鼎石室上有明星玉女仙草  
 瓊漿茅龍一去毛女千祀前代帝王多所僥覬朕學儀  
 文之道故靡斯人之徒憂在至道之不宏不憂富貴之  
 無永患在蒼生之不理不患年壽之若流以功施四海  
 為長生以業傳百代為不死焉羨置集靈之宮虛望非  
 福立存仙之殿妄思輕舉哉於戲維岳配天尚弼予志  
 予欲布大政康兆人嶽翼予欲定禮樂諧神人嶽聽予  
 思其維嶽降神生此多士無俾申甫專美於嵩語酌古  
 訓心通神景善而不答誠而不應未之有也嶽其念哉  
 十有二載孟冬之月步自京邑幸於洛師停鑾廟下清  
 眺仙掌雲拂石狀霓裳可接風過松嶺仙駕如聞久勤  
 報德之願未暇封崇之禮遲迴刻石梗槩銘山萬姓瞻  
 予言可復也銘曰巖巖太華柱天直上青崖白谷仰見  
 靈掌雄封峻削齒蒼森爽是曰靈岳眾山之長白帝西  
 下黃河北來陰陽孕育精氣徘徊遇聖呈瑞逢昏降災  
 玉池神挹石室仙開海絕瀛洲天遙元圃偉哉此鎮崢

嶸中土鬼神乍遊風雲忽聚高標赫日半壁飛雨自古  
 王者巡方必至龍駕帝服封天禪地南面會神西后在  
 位待予治國安人然後徐思其事華嶽精享昭應之碑  
 夫神其止也虛其行也直是以感生焉夫祀其事也大  
 其馨也德是以福生焉維嶽有喬居兌曰華天作峻極  
 厥仞五千降靈集祉密趁上國故風雨時若必應休明  
 玉帛之享亦豐其報致天人之和者功莫大焉皇帝以  
 開元嗣極今八載也文德被武功成垂拱而天下理續  
 服而庶邦正於戲聖之配天不逆災祥之數而務修其  
 德天之降福或彰譴告之符而終與其善是以成湯興  
 而炎漢邁周宣懼而頌聲作閒自日在奎雷始電迨夫  
 畢春氣達萌牙山川如焚密雲不雨千耦適野胥病于  
 失時百室崇墉將空于成歲我皇畏昊天之日命憫烝人  
 之艱自郊徂宮靡神不舉乃分命舊相尚書許國公蘇  
 頌以瑞祝之辭旅于西嶽將以蒙嘉氣獲豐年公時膺  
 保衡代修袞職克永先正對揚王休天子以下難九人  
 允歸同德公是用僉諸八坐懋廣疇咨有文章有禮樂  
 焉既享冢位乃司宗伯實佐和邦敬赫明祀爰屆爰處  
 威儀孔將闕是亭廟有來斯啟州命長史河東薛晉俾  
 焉協事于外宗人相禮展器執書告備于內肅雍萃止



宵艾並作幣尊六號玉用兩珪焚燎舉而禮容祇若昧  
爽交而神光有粲粲粵三月庚申陳薦禮也公已事復命  
式過其歸時厥翌日旋于闕下車麟麟而響止履鏘鏘  
而聲入則已滄周四溟澗洽千里拜獻繩嘏天臨在歡  
嘉公克誠神用影響制書褒賤申命秩宗寵終厥事則  
之義也丘不與祭帝有毖焉乃申命秩宗寵終厥事則  
有牲牲樂奏之備以昭配焉癸卯告賽如前禮夫會易  
不測至妙也因變感情至教也六府三事大功也四望  
六宗大禮也后王卿士如彼歲月其道不易時惟康哉  
蘇公乃言曰惟我后之德格于上下神哉其需今茲臣  
人可無述乎于是重費以謀始因物以書伐俾彼金石  
載刊其陰俾後之敬事者知景福之攸在其辭曰於鑠  
太華降神西峙惟王荒之配天有祀雲雨成物馨香協  
祉明明天子禱于愆陽肅肅蘇公王命是將克誠攸享  
離畢其滂年之用康記事惟政非假禮崇其敬祠  
而報焉以永終慶惟靈感和幽贊而非假禮崇其敬祠  
則貞蘇公作頌孔碩其聲李商隱修華岳廟頌夫華嶽  
者正西之宗鎮正基周秦之墟仰蔭二井之曜協金德  
以王生含素靈而養物其狀也則削成萬仞秀出雲漢  
芝草植于其庭醴泉流于其下連帶岡阜跨抱原野谷

之所潤則土為神區膏雨所降則澤沾萬里斯乃風雲  
麗是以神明居其宅遊仙萃其宇往世以來莫不崇之  
故配天之美載在虞書宗秩之禮列于祭典大唐應期  
承天受命紹重基于萬世闡皇風于五葉敬神炳靈所  
之以信而神降之福眾祥並應致治太平災害不作自  
非誠之所感孰能臻此開元遼西常英冠軍將軍禮曹  
尚書河內公河內荀尚立節將軍安定侯直勤侯尼須  
薦以三特建立殿廟造作碑闕庶使神明永安其居夫  
有一善之行尚稱之于時立惠於物猶詠之于世况至  
公配之于兩儀仁澤濟之于生民稽之於義容可已乎  
遂命史臣為之頌曰奕奕西岳實曰華山基洞水府峻  
極于天跨原抱阜苞谷懷川幽壑澄潤虛岫揚烟峭峩  
空籠茂林重邃吐納風雲殖生萬類體靜兼仁惠有攸  
刊神明是居遊仙是庇巖以崇宗谷以虛受則天之高  
擬地之厚澤潤無窮體實長久功配兩儀德均徽猷朝  
咨上宰建茲靈宇正以準繩參以規矩材用不愆顯章  
有厚庶幾神居永寧其所賈餼西嶽廟詩老栢寒颺颺  
清祠晝寂寂開門華山北嵐烟沉日夕國家崇明祀五



嶽盡封册念我西土民報君金天籍惟神本直信以道  
微損益無乃惑聰明訛言縱巫覡因循作風俗相與成  
浸溺疲病間里氓錐刀往來客我行歲云暮登殿拜瑤  
席奠酒澈明靈緒言多感激鬱鬱展冠冕凜然森矛戟  
坵駁石色重陰沉香烟碧虹梁無燕雀聖座鎮虺蜴  
卿似有聞依稀疑所覲髻年業文翰弱冠薦長厄天命  
幾微茫神達徒悚惕今來遊上國幸遇陶唐歷正直不  
吾欺願言從所適張籍華山廟詩金天廟下西京道巫  
女紛紛去似烟手把紙錢  
迎過客遣求恩福到神前

謹案

廟制舊正殿六楹寢殿四楹前爲金天門再爲櫺星  
門再前爲五鳳樓樓前爲顥靈門殿後爲萬壽閣  
於乾隆四十一年七月入

觀面奉

諭旨修建今正殿廓八楹寢殿廓六楹萬壽閣前設碑樓

一坐凡兩翼司房以及穿堂配殿牌坊鐘樓鼓樓香  
亭碑亭石欄界墻等處無不踵事增飾因于乾隆四  
十四年三月以工屆垂成仰懇

欽頒聯額及

御製碑文具

奏蒙

硃批待得時發去旋即接得

御書嶽蓮靈澍四字及作廟自西京升歆在昔侑神比東

嶽鼎構維新聯額并



陽中縣志 卷十三  
御製重修岳廟碑記 臣敬鑄貞珉用昭不朽

兩朝聖蹟掩映後先

金榜煇霄之彩麗燭雕甍

奎章敷大地之文光增翠琰

靈宇于此生輝

神庥于焉永奠矣 臣不勝欣幸之至謹書端末于此

蒼頡廟在白水縣黃龍山 通志漢建 謹案漢時所立廟碑見在

宋龍光寺在大荔縣北四十里 府志宋文帝元嘉五年

建明崇正修

梁饒益寺在朝邑縣南十里新市鎮 縣志創自蕭梁天

監開唐貞觀二年起十三層浮圖明初圯天順萬歷間

繼修 謹案寺有偽齊趙抃藏春塢記阜昌癸丑九月立

魏大統寺在大荔縣北二十五里 通志西魏文帝建金

明昌五年修明天順六年重修

周忠武寺元和郡縣志周太祖破高歡于沙苑于戰處

立忠武寺

聖母寺在蒲城縣東北鄉 通志保定四年建 謹案寺內有四面象

銘石刻見在

隋金塔寺在府治東 通志隋建宋開寶中修寺內有褚

遂良書聖教序碑 謹案遂良碑乃龍朔三年從慈恩寺本重刻者遂良顯慶三年卒不及龍



朔時也

龍興寺在大荔縣西北通志隋開皇年建

謹案宋有修寺碑開寶八

立年

治平寺在澄城縣東北四十里白家河村通志卽隋文

帝避暑宮明萬歷四年重修

迴鑾寺在澄城縣南四十里通志隋文帝避暑迴鑾駐

蹕於此因名

唐九龍廟在大荔縣東南十餘里九龍泉通志唐乾寧

中連帥李公塘建每歲二月有司以牲醴修祀曰扶龍

頭居民以五月十八日報賽相傳元亞哥守州禱雨以

女許神雨降而女卒遂塑像焉

東岳行祠在朝邑縣西縣志唐貞觀元年建宋政和八

年敕賜崇祐觀

謹案政和八年敕今見存祠中

伏龍祠在府西北四十里括地志故老云漢穿渠得龍

骨其後立祠因以伏龍爲名通志唐建

渭源寺在大荔縣西南五十里通志唐開元年建明嘉

靖三十六年修

司馬遷祠一在府城中一在府城東明一統志唐時建

金龍寺在朝邑縣西一里縣志唐貞觀元年建明宣德

七年重修



韓山奕應侯廟在郃陽縣西一里通志唐太和四年工部尚書譚石寶建祀韓侯奕宋政和五年禮部侍郎王顯重修

光國寺在郃陽縣治西縣志唐貞觀三十八年建宋延祐六年宣和二年屢修明宏治元年繼修

精進寺在澄城縣東門外通志唐肅宗建有浮圖九級

本朝康熙二十三年修

肅宗寺在澄城縣西北二十五里縣志荆自唐肅宗時憲宗元和四年重修明宏治正德間兩次興修規模崇麗甲於一縣

雲臺觀在華陰縣南八里明一統志唐建有孟郊留題宋史禮志真宗神御之殿華州雲臺觀集仙殿張方平記雲臺觀在華陰山下真宗再幸至和元年修建集真殿通志後周武帝時有道士焦道廣獨居雲臺峰辟粒殮霞常有三青鳥報未然之事武帝親詣山庭臨軒問道因于谷口置雲臺觀徐元文朱子祠堂記唐宋之亂希夷先生實修是觀而隱居焉縣志明隆慶年修

本朝康熙五十七年復修

唐孟郊遊華山雲臺觀詩華岳

石水無一色泉仙酒不醉人仙芝皆延年夜聞明星館時韻女蘿茲敬不能寐焚栢吟道篇李白西岳雲臺觀歌送丹邱子西岳崢嶸何壯哉黃河如絲天際來黃河萬里觸山動盤渦轂轉秦地雷榮光休氣紛五采千



年一清聖人在巨靈咆哮孽兩山洪波噴箭射東海三  
峰却立如欲摧翠崖丹谷高掌開白帝金精運元氣石  
作蓮花雲作臺雲臺閣道連窈冥中有不死丹邱生明  
星玉女備灑掃麻姑搔背指爪輕我皇手把天  
邱談天與天語九重出入生光輝東求蓬萊復西歸玉  
漿倘惠故人飲騎二茅龍上天飛宋韓琦雲臺觀詩仙  
掌峰前羽客家玉虛宮殿倚雲霞最  
高頂上誰曾到得見蓮開十丈花

靈應夫人祠在蒲城縣西二十五里堯山通志唐咸通

中碑云靈應昭著一方行祠在東門內宋崇寧三年封

敕曰雨暘之期應答如響有司以聞在所旌異明天啟

間入祀典

玉仙觀在華州東十里集仙錄明星玉女者居華山服

玉漿白日升天祠前有五石曰號曰玉女洗頭盆水色

澄碧雨不加溢旱不減耗內有玉石馬一匹李攀龍太  
華山記玉仙殿即明星玉女祠

仙臺觀在蒲城縣西二十里橋陵南長安志唐金仙玉

真二公主入道置此觀

甘露寺在華州南八里少華峰之西唐張喬遊少華山

峰寺高秋衆景歸地連秦塞起河隔晉山微晚景蟬相  
應涼天雁並飛殷勤記巖石祗恐再來稀鄭谷少華甘  
露寺詩石門蘿徑與天鄰雨檜風篁遠近聞飲澗鹿喧  
雙派水上樓僧蹋一梯雲孤煙薄暮關城沒遠色初晴  
渭曲分長欲然香來此  
宿北林猿鶴舊同羣

宋靈應觀在朝邑縣西南三里通志宋大中祥符四年  
建在紫陽山一名紫陽觀形如箕掌宮殿參差時稱名



勝張三丰曾憩息其中謹案觀有元至元二十一年所鑄鐘

魏徵祠在澄城縣南門外明一統志徵封鄭國公賜莊

田于澄邑子孫世居焉立祠以祀縣志宋宣和間建祠

于西郊金承安三年改建于南門外元至正七年重脩

戒香寺在邵陽縣百里社縣志宋建謹案寺有紹聖五年四月沙門文才

所書公據

后土祠在韓城縣西南巍山縣志宋真宗祈嗣於此山

下有駕到坪蓋駐蹕之所

河瀆靈源王廟在韓城縣東五里東王村通志宋政和

元年因河清敕建宋陳振河瀆廟頌惟此洪河自大觀以來變濁為清者畧有三焉乾寧保

平率以累日惟二年冬見於同州之韓城郃陽其袤百里其久彌月詔遣尚書臣張勣持祝往祭既抵其野訪故祠得破屋一區風凌雨剝頽圯殆甚懼不足以尊顯靈德上副一人誠意故已事而還請新廟貌詔可其奏既賜幣券以經其用又出大農之錢以助其不足鳩工飭材一不在民庀事于政和元年秋八月之壬寅落成于二年春正月之甲子凡為屋之楹三十有四堂崇以延門嚴以閱有庶如掖有屏如植籩豆之設有位侍衛之列有所輪奐丹雘儼無不肅乃賜靈源為號因命擇詞臣而記其事部使者猥以屬臣振臣振不敢以荒菲辭竊惟洪範之數兆于五行以屬臣振臣振不敢以荒菲傳記考之河干歲一清其應在人君壽考天下治安今接歲三清應益昭著自非睿聖撫運溥博淵泉通乎高深何以及此是宜有以鋪張聖撫運溥博淵泉通乎高窮也如臣竊壇之陋顧安能識咸寧之太和而調達之姑以區區之見述其萬一而預榮焉臣謹拜手稽首而為之頌曰皇帝臨御十有三年禮制樂作典章粲然道德之妙格于皇天景星慶雲膏露醴泉諸福之物克臻其全大觀之初濁河三清乾寧保平郃陽韓城有洪其澄有光其榮詔遣臣勣報祭惟精乃新其宮靈源其名



郡縣奔走累月而成神歆其類既安且寧皇帝有道受福無疆神之  
川受職珍符來貺惟神之錫皇帝有道受福無疆神之  
聽之德音不忘簿領臣振預榮釐事作為詩垂千萬  
廣潤王廟亦在同州界無考  
為河瀆西靈源王又有西海  
廣潤王廟亦在同州界無考

太史公祠在韓城縣南二十里通志宋靖康元年修

修太史公祠碑太史公為記錄之宗表表而矜文辭者  
皆不能出其囿吾得觀其書矣至于廟像冢藏之石吾  
弗得而見之宣和七年秋予始官韓城尋遺訪古乃在  
少梁之南芝川之西得太史公之遺像焉余咨嗟而致  
式之因低徊周覽則棟宇其傾頽階祀其卑壞墀墀其  
荒蕪惟是享嘗缺然不至予乃愀然發喟屬其耆老而  
告之曰司馬公文為百世之英而所居不能蔽風雨學  
為繼述之源而所藏不能去荆榛今洪河汨流濛乎前  
也中條崛起峙乎東也岳深崇氣象雄渾公文實似  
之而冢廟卑痺如此其不稱公之辭與學也甚矣尤不  
為邦人之耻與予乃率芝川之民擇其淑躋而好事者  
凡一楹一桶至于瓦甃門疏之用悉以資之即公墓為

五架四楹之室又為複屋以崇之既宏既完矣于是直  
榮光之與規禹鑿之山面汾陰之雕縱望遐觀豈不快  
哉嗚呼惟公之文大肆于炎漢之間馳騁于千世之前  
其力聳屬實幹造物欲舉而悉之吾所不敢動吾喙觀  
其下葬於茲非洪河巨岳實稱公之文也哉乃作述事  
享神之歌俾邦人習之歲時以樂公之神其詞曰公詞  
有如黃河流黃河吐溜崑崙邱上貫星躔經斗牛下連  
地軸橫九州崩崖搏石轉汎流騰烟趾霧飛蛟虬邇來  
宏放三千秋班沿范襲非公儔公鑿混沌開雙眸力敵  
造化窮冥搜公祠慘淡連古坵薨摧瓦落風蕭颺我獨  
來兮為公愁新公祠兮去榛杞殺甚豐兮酒甚旨民徬  
佛兮公燕喜韓之原兮山之趾雲亭亭兮河瀾瀾公之  
來兮歲豐美雲為車兮鸞為轡公之來兮福滂被雲滅  
沒兮風不留公曷往兮俾我憂謹案宋又有邵顛謁太  
史公祠記元祐五年四月立  
尹陽文靖康元年立焦丙書

法王廟在韓城縣北三十里西莊通志神房姓名寅以

宋真宗夢中治疾顯敕封五岳法王營宇繪像以崇典



禮每歲清明四方來祀者輻輳

長興萬壽寺在府城內府志宋建寺後有文殊閣謹案寺有

大觀元年七月爾朱權所撰文殊閣記并圖楊時中正書

玉泉觀在華陰縣南十里通志宋皇祐三年建初名玉

泉院內有山蓀亭旁有洞陳搏遺像在焉謹案山蓀亭建于石壁上

其下有宋游師雄題名字徑尺餘

金濟安侯廟在華州城東南隅卽城隍廟也廟碑唐乾

寧三年李茂貞犯京師昭宗幸華州刺史韓建夜袖劍

詣行宮有神人厲聲叱之建倉皇出明日物色之廼華

之城隍神也明年車駕還京師改元光化封神爲濟安

侯謹案碑以金大定二十四年十月立張建文又有光化二年碑李巨川文柳懷素書

元神禹廟在韓城縣東北六十里元史世祖本紀至元

二年龍門禹廟成王鶚禹廟碑記禹門舊有神祠因兵

而燬道流善信鳩衆議工爲殿五楹兩廡間架各十有

八寢殿營其後別爲道院世祖素知善信卽位時召對

及陛辭敕賜宮曰建極殿曰明德閣曰臨思仍命大司

農姚樞書額詔鶚爲文以記

玉泉觀在澄城縣西北玉泉縣志觀爲和陽子栖真之

所其徒純靜大師王永謙所造也謹案觀有潘汝劼碑延祐乙卯四月立

雷祥廟在白水縣東十五里大雷祥村潘懇修廟記祥



能醫能陶所造磁器工絕人謂之雷公器祥生而正直  
歿而為神昔人常見曳杖于阡陌間鬚眉如霜素冠花  
衣今廟其正像云縣志祥于元世常加勅封至元十二  
年并勅修廟謹案潘懇元至正時進士碑文見在廟中  
明淨安寺在朝邑縣渭水濱縣志寺以元至正元年沒  
于渭明正德間改建王林村東距縣三十里殿懸宋寧  
宗時鐘謹案鐘崇寧四年十月鑄據鐘文則寺名淨安今通志及府縣志並作安靖者非  
望仙觀在華陰縣故正里通志即漢武望仙臺故址今  
為望河觀明萬歷九年脩

本朝金天宮在華陰縣華岳南峰巔通志康熙癸未

聖祖仁皇帝

翠華西幸

敕諭撫臣鄂海撥帑金修建恭懸

御書露凝仙掌額于殿內

韓奕廟在韓城縣西北里許通志春秋祭祀以下建置無考

鄭桓公祠在華州西關

蘇武廟在韓城縣西北五里通志春秋祭祀

郭子儀祠在華州東關

顏真卿祠在同州府城中通志真卿嘗為此州刺史故

郡人立祠承祀

關中券責圖志

卷十三

三



關中勝蹟圖志卷十三終

關中勝蹟圖志卷十四

兵部侍郎兼都察院右副都御史陝西巡撫臣畢沅纂

吉蹟郊邑

上古女媧氏風陵在潼關城北黃河中水經注關之直北隔河有層阜巍然獨秀孤峙河陽世謂之風陵戴延之所謂風埶者也唐歷潼關口河潭上有樹數株雖水暴漲亦不漂沒人號爲女媧墓天寶十三年五月因大風吹失所在乾元二年六月虢州刺史王晉光上言今月一日河上側近忽聞雷風曉見墳湧出上有雙柳樹下有巨石各高丈餘路史女媧氏其神居于栗席之野



是謂風陵堆乾元中刺史奏闕鄉墳天寶十三載天雨晦冥俄失所在至是河旁風雷夜聲黎明視之其墳湧出復夾兩柳樹肅宗命祝史祠焉乾德四年詔置守陵五戶春秋以少牢祀之

臣謹案山西平陽府志趙城東有媧皇陵山東兗州府志濟寧州東南亦有女媧氏陵唐陸長源媧皇墓辯謂古志相傳女媧墓在大河中水高與高水下亦下蓋神之所扶持乃自天寶十三載秋霖冲沒之後至今無跡始知聞說皆謬也然自魏酈道元稱述以來自是唐置祀典宋置守戶又若確鑿可據者所謂

有其舉之莫敢廢歟又關中陵墓志謂係黃帝相風后墓

史皇氏倉頡墓在白水縣東北七十里皇覽倉頡冢在

利陽亭南高六尺路史史皇氏終葬衙之利鄉亭南謹案

皇覽作利陽亭此作利鄉考聞人牟準作衙觀碑言倉頡冢碑大篆書在左馮翊利陽亭疑作陽者為是也

丹鉛總錄倉頡冢方輿勝覽有數處當以在關中馮翊者為是

史官村在白水縣東北府志村即利鄉亭也史記倉頡居陽武葬衙之利鄉亭南即此

周聖母太姒墓在邵陽縣夏陽村之東明一統志城內



有太姒墓水經注郃陽城南有漢水水南有文母廟

告平城在華陰縣敷水之西水經注敷水南出石山之

敷谷北逕告平城東耆舊所傳言武王伐紂告太平於

此謹案地形志敷西縣有高平城當即此

臨晉關在朝邑縣東三十里黃河東岸竹書紀年魏襄

王七年秦王來見於蒲坂關史記曹相國世家參以中

尉從漢王出臨晉關正義在臨晉縣故言臨晉關漢書

武帝本紀元封六年立蒲津關注師古曰即臨晉關通

鑑中大通三年魏大都督庫狄溫守封陵築城于蒲津

西岸謹案封陵即風陵唐書地理志蒲津關一名蒲坂關柳宗

元館驛使記自華而北界于櫟陽其驛六其蔽曰同州

其關曰蒲津胡三省通鑑注河中西關城在河西所以

護蒲津浮梁者也續通典蒲津關戰國時魏所置自河

東而言亦曰蒲坂津自關中而言亦曰夏陽津縣志宋

大中祥符四年改為大慶關城久圯明嘉靖二十年復

築萬歷以後河決城毀後河流西徙故關反在東岸為

舊大慶關今河西亦稱新大慶關有巡司在焉唐元宗早渡蒲

關詩鐘鼓嚴更曙山河野望通鳴鑿下蒲坂飛旆入秦

中地險關逾壯天平鎮尚雄春來津樹合月落戍樓空

馬色分朝景鷄聲逐曉風所希常道泰非復棄繻同張

九齡奉和聖製早渡蒲關應制魏武中流處軒皇問道

河津會日月天仗役風雷東顧重關盡西馳萬國陪還



關中形勢圖卷一四  
聞股肱郡元首詠康哉張說蒲津橋贊易曰利涉大川  
濟乎難也詩曰造舟為梁通乎險也域中有四瀆黃河  
居其長河上有三橋蒲津是其一隔秦稱塞臨晉名關  
關西之要衝河東之輻輳必由是也其舊制橫絕百丈  
連艦千艘辯修笮以維之繫圍木以距之亦云固矣然  
每冬水未合春初解流漸崢嶸塞川而下如礎如日  
如堆如阜或擬或磨或切更之罄不供費津吏咸  
殘渭南之竹仆隴坻之松敗輒更之罄不供費津吏咸  
罪縣徒告勞以為常矣開元十有二載皇帝聞之曰嘻  
我其慮哉乃思為極敷祐於下通其變使人不倦相  
其宜授彼有司俾鐵代竹取堅易脆圖其始而可久紆  
其終而就逸無疆惟休亦無疆惟恤於是大匠戴市百  
工獻藝賦晉國之一鼓法周官之六齊飛廉煽炭祝融  
理爐是鍊是烹亦錯亦鍛結而為連鎖而為伏牛偶  
立於兩岸襟束於中潭鎖以持航牛以繫纜亦將厭水  
物莫浮梁又疏其舟間畫其鵠首必使奔漸不突積凌  
不隘新法既成永代作則原夫天意有四旨焉濟人仁  
也利物義也順事禮也圖遠智也仁以平心義以和氣  
禮以成政智以節財心平則應諧百神矣氣和則感生  
萬物矣政成則又文之經矣財節則豐武之德矣故天

將儲其貞地將阜其用人將盈其力聖皇之道乾乾翼翼觀藝而無窮詠功而無極

潼關在華陰縣東北三十九里古桃林塞也左傳晉侯

使詹嘉守桃林之塞杜預注潼關是也水經注河在關

內南流潼激關山因謂之潼關灌水經通谷述征記所

謂潼谷水或說因水以名地也元和郡縣志先名衝關

後以關西一里有潼水因以名通典秦函谷關在今靈

寶縣界漢武帝徙于新安縣界至建安十六年曹公破

馬超於潼關卽是中間移于今所後周文帝破東魏軍

殺大將竇秦于此改名潼谷關隋大業七年移于南北

鎮城間去舊關四里唐天寶二年移向北近河為路玉

關中券讀圖志卷十四



海上躋高隅俯視洪流盤紆峻極實謂天險河北岸為風陵津北至蒲關六十餘里迤邐相接自此西望川途曠然蓋神明之奧區也華州志潼關天險南薄關北阻

河中通一徑車不方軌一夫當關億萬不能踰也唐張翊

關賦惟皇王之建國分中外於上京憑山河以作固闕華夷而騰聲誠曰咽喉吞入荒而則大是稱巖險控萬

國以來平周有掌貨之節禮無關門之征巨防宵局倚洪波而作鎮重屏擊柝連太華而為城荆中代之新號

變函谷之舊名柱史老聃擁仙雲而西邁終軍童子建使節而東行文仲不仁廢六關而興誚王元有說封一

丸而永清若用備不虞取諸繫象作邦畿之襟帶杜奸究之來往長空轟兮雲屯層樓赫以霞敞登臨者有知

其地雄踰越者無漏于天網亦有孟嘗奔走長宵未曙何白馬之不談學鷄鳴而乃去逢尉臣之一失或愚者習南

千慮至如楚漢爭雄沛公先入旗鼓照耀兵戈翕習南面則三傑齊驅東井則五星俱集實靈命之所應亦人

謀而是及王道廓而已清帝業巍乎乃立窮四塞之艱阻成百王之都邑故知建功定霸期乎此關武侯矜于

固險婁敬說乎河山視前列之軌躅覽陳跡而躋攀既登高而能賦希駟馬以言還唐太宗入潼關詩峻函稱

地險襟帶壯西京霜峰直臨道水河曲繞城古木參差影寒猿斷續聲冠蓋往來合風塵朝夕驚高談先馬度

偽曉預鷄鳴棄繻懷遠志封泥負壯情別有真人氣安知名不名張說潼關口號應制詩天德平無外關門東

復西不將千里隔何用一丸泥崔顥題潼關樓詩客行逢雨霽歇馬上津樓山勢雄三輔關門扼九州川從陝

路去河遶華陰流向晚登臨處風烟萬里愁張祜入潼關詩都城三百里雒險此迴環地勢遙尊岳河川從陝

關秦皇會虎視漢祖昔龍顏何處梟凶輩干戈自不閑吳融出潼關詩重門隨地險一徑入天開華嶽眼前盡

然又此回溫庭筠過潼關詩地形盤曲帶河流景氣澄黃河脚底來飛軒何滿路丹陛正求才獨我疎慵質飄

明是勝遊十里曉鷄關樹暗一行寒雁隴雲愁片時無專溪泉好盡日凝眸岳色秋塵尾角巾應曠望更嗟芳

竊隔秦樓薛逢潼關河亭詩重岡如抱岳如蹲屈曲秦川勢自尊天地并功開帝宅山河相湊東龍門櫓聲嘔

關中勝蹟圖志 卷十四 五



輒中流渡柳色微茫遠岸村滿眼波濤終古事年來惆  
 悵與誰論徐夤憶潼關詩洞壑雙扉入到初似從深窅  
 覩高墟天開白日臨軍國山夾黃河護帝居隋煬遠遊  
 官不反奉春長策竟何如須知皇漢能局鏞延約年過  
 四百餘許渾行次潼關題驛後軒詩飛閣極層臺終南  
 此路迴山形朝闕去河勢抱關來雁過秋風急蟬鳴宿  
 霧關平生無限意驅馬任塵埃元陳基潼關詩河渾渾  
 關嶢嶢大古以來神禹鑿前車未行後車却去馬一鳴  
 來馬愕自從虎視繼龍興周道不復如砥  
 平至今惟有秦川路千里秋風落葉聲

彭衙堡在白水縣東北六十里元和郡縣志春秋時秦

晉戰于彭衙是也謹案史記秦武公伐彭戲氏彭戲即彭衙也古衙戲字同

鄭桓公墓在華州西關路南世本桓公居棫林皇覽桓

公葬鄭縣番謹案番即蕃字水經注蕃邑殷契之故居世本日契居蕃闕駟曰在鄭縣之西

子夏石室在郃陽縣飛浮山史記仲尼弟子列傳注索

隱曰同州西河縣有子夏石室學堂水經注三累山南

有石室西面有兩石室北有兩石室皆因阿結牖連扁

接闔東廂石上猶傳杵臼之跡昔子夏教授西河疑即

此也河水又逕子夏石室東南北又有二石室臨側河

崖即子夏廟室也

秦平舒城在華陰縣西北六里史記秦本紀始皇使者

夜過平舒道括地志平舒故城在縣西十里水經注城

之西即少華山也

長城在蒲城縣東五十里三秦記秦築長城即塹洛

也太平寰宇記秦孝公九年築長城簡公二年塹洛今



沙苑長城是也

漢劉仲城在郃陽縣西二里通志卽郃陽故城也漢書

功臣表劉仲封郃陽侯括地志郃陽故城魏文侯十七

年攻秦至鄭而還也唐房彥謙劉仲城詩千載遺蹤寄

閒邱壟異日誰知與仲多

藏馬谷在華陰縣東雍勝畧漢武帝求仙於華山下造

集靈宮存仙殿望僊門有神馬自華山出帝令置內棧

馬不久留令人尋之見在此山谷中石龕下故名藏馬

谷東北澗中石馬跡尚存

武城在華州東二十一里括地志一名武平城通志光

武征隗囂所築俗名光武城

謹案武城之名見于史記秦本紀非光武所築也光

武蓋增修之耳

司馬遷墓在韓城縣南二十里水經注司馬子長墓前

有廟廟前有碑永嘉四年漢陽太守殷濟瞻仰遺文大

其功德遂建石室立碑樹栢太史公自序曰遷生龍門

是其墳虛所在矣雍勝畧太史公墓在芝川鎮墓前有

坡今號司馬坡

唐牟融司馬遷墓詩落落長才負不羈

價當時衆所推一代高風留異國百年遺跡剩殘碑經

過詞客空惆悵落日寒烟賦黍離謹案褚遂良隨清娛

子盛裝泣訴曰妾漢太史司馬遷之侍妾趙之平原人

銘墓以垂不朽且云圖籍未載世人莫有知者遂良感



其意為之作銘事頗涉怪因附於此

班超墓在華陰縣西二十里官道旁

楊震墓在華陰縣東三十里白孔六帖後漢楊震改葬華陰潼亭先葬十日有大鳥丈餘集震墓前葬畢飛去時人立鳥像於墓前名臣奏議唐太宗貞觀十一年行幸過漢太尉楊震墓傷其以忠非命親為文以祭之僕射房元齡進曰楊震雖當天枉數百年後方遇聖君停輿駐蹕親降神作可謂雖死猶生沒而不朽通志華陰縣東震墓前左右共七冢明萬歷初建享堂拓地三十畝堂圯

本朝順治丙申副使湯斌重建

前秦王猛墓在華陰縣西三里

隋觀德王雄墓在潼關城西十里朝野僉載舒綽善相冢吏部侍郎楊恭仁欲改葬觀王綽定一土堪葬曰此所擬處深五尺之外有五穀若得一穀即是福地公侯世世不絕恭仁即向綽定處令人掘深七尺得一穴如五石甕有粟七八斗縣志雄隋宗室有唐中書侍郎岑文本碑今碑不存

唐白樓在府城內集古錄同州有白樓唐賢眺詠之所白樂天詩烟入白樓沙苑暮即此



遊春亭在華陰縣敷水之西雍勝畧杜甫謫華州司功嘗題詩其處又東二里曰西谿

睿宗橋陵在蒲城縣西北三十里豐山唐書元宗本紀

開元四年十月庚子葬大聖真皇帝於橋陵文獻通考

橋陵在京兆奉先縣界關中陵墓志陵在縣北豐山周

四十里前襟浩泉之水長安志陵在縣宣化鄉積善村

封內四十里陪葬太子三莊惠太子惠文太子惠宣太

子公主三涼國鄔國金仙謹案涼國長公主碑開元十

二年立蘇頌文明皇八分書鄔國長公主碑開元十三年立張說文明皇八分書金仙長公主碑徐嶠之文明皇行書

元宗泰陵在蒲城縣東北三十里金粟山唐書代宗本

紀廣德元年三月辛酉葬至道大聖大明孝皇帝于泰

陵大唐新語元宗常謁橋陵至金粟山睹岡巒有龍盤

鳳翔之勢謂左右曰吾千秋後宜葬此地寶應初追述

先志而置山陵焉長安志陵在懷仁鄉散母村封內七

十六里陪葬一內侍高力士謹案力士碑大歷十二年立行書

憲宗景陵在蒲城縣東北三十里金幟山唐書穆宗本

紀元和十五年五月庚申葬聖神章武孝皇帝于景陵

長安志陵在縣東北豐陽鄉陪葬妃后三懿安郭后孝

明鄭后王賢妃會典唐憲宗陵蒲城縣祭

王仁皎墓在府西二十里羌白鎮唐書本傳仁皎元宗



后父封祔國公卒贈太尉益州大都督謚昭宣詔張說為其碑文帝親書石焉謹案今神道碑尚存

穆宗光陵在蒲城縣北二十里堯山唐書敬宗本紀長

慶四年十一月庚申葬睿聖文惠孝皇帝于光陵長安

志陵在寧康鄉普濟延興二村封內四十里陪葬后二

恭僖王后貞獻蕭后關中陵墓志光陵宋開寶間修葺

寧王憲墓在蒲城縣北十五里唐書宗室列傳讓皇帝

憲開元二十九年薨葬橋陵旁號其墓曰惠陵長安志

陵在豐陽鄉封內一十里

李思訓墓在蒲城縣西十五里通志唐雲麾將軍有李

邕書碑

謹案碑題贈秦州都督李昭公蓋仍任雲麾將軍非官止于此也碑以開元八年六月立歲久不知所在明正德中御史劉遠夫謫為蒲城簿訪出以鐵束錮之

五代竇沂公貞固墓在蒲城縣北四十里宋史本傳開

寶二年病自為墓誌

宋陳搏墓在華岳希夷峽關中陵墓志搏隱華陰雲臺

觀沒于張超谷石室中遺骨為道士時出乞施明嘉靖

中直指姚一元遷於玉泉院後復瘞峽內斷其鎖不復

再上

冰橋在韓城縣東北禹門縣志每歲大雪時合驚蟄時

解時日不爽龍門斷岸危峽河水蔽山而下至此山立



若神驅之者頃結成橋車馬擔負行同陸路其結其解皆以夜間故行者無虞宋建炎元年金人分道入寇官軍扼于河乃自韓城履冰渡卽此

金師節婦墓在澄城縣南雷村郭黻師節婦傳有司議師氏貞潔足以激頽風端謹足以爲婦則謹案諡法能

因其所守曰節請諡曰節上可其事命官致祭金郭黻師節婦

賜諡贊伊雷之妻曰師其氏守節終養安貞一紀不幸被誣明心以死悠悠蒼天不諒人只名動朝廷恩光閭里賜以美謚筆之信史既端婦則以告君子

元安定伯蒙天祐墓在大荔縣義井村西北蕭軒神道碑天祐字祐之官至總管府萬戶以子懷口貴得贈安

定郡伯

謹案碑延祐五年立

關中勝蹟圖志卷十四終







