

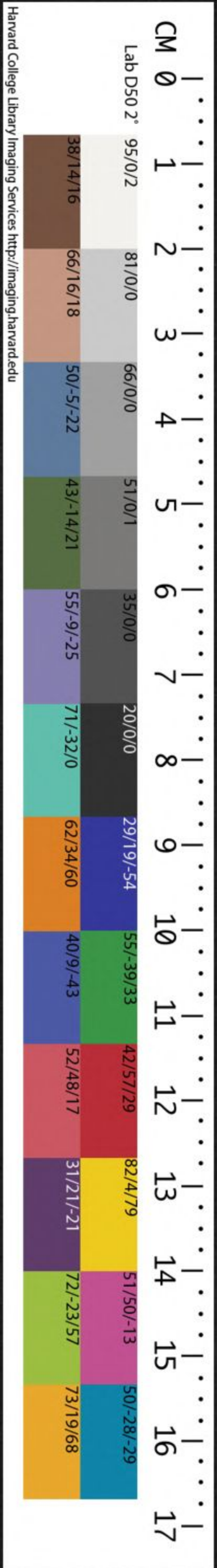
一百零七

107

HARVARD COLLEGE LIBRARY
FROM THE
HARVARD-YENCHING
INSTITUTE
OCT 1 1928

Ch L 3088.4418
27-7

T3088/4418





平樂府表

兩漢

蒼梧郡地
吳為始安郡地

三國

晉

宋

屬始建國
屬始興郡

齊梁陳

隋

唐

五代

昭州平樂
昭州平樂
昭州平樂
昭州平樂
昭州平樂
昭州平樂
昭州平樂
昭州平樂

平樂府

平樂縣

樂縣

恭城縣

荔浦富川
二縣地

吳置屬始安郡

平樂縣

平樂縣

平樂縣

平樂縣

平樂縣

平樂縣

平樂縣

平樂縣

平樂縣

富川縣地
平樂縣地

恭城縣

恭城縣

恭城縣

恭城縣

恭城縣

昭州平樂
郡
武德四年
置樂州貞
觀八年改
名屬嶺南
道

初屬湖南
後屬南漢
郡

屬廣南西
路

升府屬廣
屬廣西布
政司

初為樂州
治又分置
沙亭縣貞
觀七年省
入為昭州
治

永平縣

永平縣

開寶五年
省入平樂

屬昭州

屬昭州

屬昭州

屬昭州

屬昭州

昭州平樂
昭州平樂
昭州平樂
昭州平樂
昭州平樂
昭州平樂
昭州平樂
昭州平樂

南道

隋化縣

隋置屬始安郡

立山縣

立山縣

立山縣

屬昭州

立山縣

屬平樂府

洪武十八年省入平

武德四年更名爲州治又分置嶺政縣貞觀十二年仍省入

正義縣

正義縣

熙寧五年省

武德五年分荔浦置純義縣屬荔州尋屬南恭州貞觀中屬鸞州尋遷屬蒙州永貞初更名

東區縣

東區縣

熙寧五年省

武德五年分立山縣置屬荔州尋屬南恭

州貞觀六年屬鸞州又屬蒙州

大清一統志卷之二百九十七

平樂府

在布政使司南少東一百八十里東西距九百四十里南北距二百七十里東至廣東連州連山縣界五百六十里西至潯州府平南縣界三百八十里南至梧州府蒼梧縣界二百六十里北至桂林府陽朔縣界十里東南至梧州府懷集縣界二百里西南至梧州府藤縣界四百七十里東北至湖廣永州府永明縣界一百里西北至陽朔縣界六十里自府治至京師七千六百三十里

分野 天文翼軫分野鶉尾之次

建置沿革

禹貢荊州之域周為百粵地秦為桂林郡地漢為蒼梧郡荔浦富川馮乘謝沐臨賀等縣地

三國吳分置平樂縣屬始安郡晉因之宋屬始建

國齊仍屬始安郡梁陳隋因之唐武德四年於平

樂縣置樂州貞觀八年改曰昭州元和志取境內昭潭為名天

寶初曰平樂郡乾元初復曰昭州屬嶺南道五代

初屬湖南後屬南漢宋仍曰昭州平樂郡屬廣南

西路元大德中改平樂府屬廣西道明屬廣西布

政使司

本朝因之領州一縣七

平樂縣

附郭東西距八十里南北距一百里東至昭平縣界七十里西至桂林府陽朔縣界

十里南至昭平縣界七十里北至陽朔縣界三十里東南至昭平縣界一百十里西南至荔浦縣界

五里東北至恭城縣界六十五里西北至陽朔縣界六十里漢蒼梧郡荔浦富川二縣地三國吳甘

露元年分置平樂縣屬始安郡晉至隋因之唐武德四年於縣置樂州後為昭州治五代及宋因之

元為平樂府治明恭城縣在府東北六十里東西距一百七十里南北距

一百四十五里東至富川縣界一百二十里西至桂林府陽朔縣界五十里南至平樂縣界十五里

北至湖廣永州府永明縣界一百三十里東南至平樂縣界三十里西南至平樂縣界五里東北至

永明縣界六十里西北至桂林府臨桂縣界一百四十里漢富川縣地三國吳以後為平樂縣地唐

武德四年始析置恭城縣屬樂州後屬昭州五代及宋因之元屬平樂府明不改本朝因之富

川縣

在府東少北二百六十里東西距六十三里南北距一百七十里東至湖廣永州府江華

縣界六十三里西至恭城縣界一里南至賀縣界九十里北至恭城縣界八十里東南至江華縣界五十里西南至昭平縣界一百三十里東北至永明縣界七十里西北至恭城縣界八十里漢置富川縣屬蒼梧郡後漢因之三國吳改屬臨賀郡晉及宋齊以後因之隋初屬賀州大業初改屬始安郡唐武德四年仍屬賀州天寶初改曰富水尋復故五代宋元因之明洪武九年改屬平樂府

本朝因之
賀縣 在府東南三百七十里東西距二百九十里南北距一百八十里東至廣東連

州連山縣界一百九十里西至昭平縣界一百里南至梧州府懷集縣界一百十里北至富川縣界七十里東南至廣東肇慶府開建縣界一百八十八里西南至梧州府蒼梧縣界一百七十里東北至湖廣永州府江華縣界二百四里西北至昭平縣界七十里漢置臨賀縣屬蒼梧郡後漢因之三國吳黃武五年置臨賀郡晉因之宋泰始五年改曰臨慶國齊復故隋平陳廢郡置賀州大業初州

廢又廢縣入富川縣十二年復置臨賀縣仍屬蒼梧郡唐武德四年復於縣置賀州天寶初改臨賀郡乾元初復曰賀州屬嶺南道五代因之宋亦曰賀州初屬廣南東路大觀二年割屬廣南西路元曰賀州屬廣西道明洪武二年省臨賀縣入荔浦州十年改州為賀縣屬平樂府 本朝因之

荔浦縣 在府西少南七十五里東西距九十里南北距六十一里東至平樂縣界六十五里西至修仁

縣界二十五里南至永安州界十五里北至桂林府陽朔縣界四十六里東南至平樂縣界四十五里西南至永安州界三十里東北至平樂縣界五十五里西北至桂林府永福縣界九十里漢置荔浦縣屬蒼梧郡三國吳改屬始安郡晉以後因之唐武德四年於縣置荔州貞觀十二年州廢還屬梧州五代宋元因之明宏治四年 修仁縣 在府西少南一百二十

年改屬平樂府 本朝因之 十里東西距一百二十五里南北距二十五里東至荔浦縣界十里西至柳州府雒容縣界一百十

五里南至大峒諸獠界二十里北至荔浦縣五里
東南至永安州獠界七十五里西南至柳州府象
州界一百十里東北至荔浦縣界五里西北至桂
林府永福縣界一百十里漢荔浦縣地三國吳分
置建陵縣屬蒼梧郡晉因之宋屬始建國齊曰建
陵左縣屬始安郡梁置建陵郡隋開皇十年郡廢
仍屬始安郡唐初屬桂州貞觀元年於縣置晏州
十二年州廢還屬桂州長慶元年改曰修仁五代
因之宋熙寧四年省為鎮入荔浦元豐初復置仍
屬桂州元因之明初屬桂林府宏治四年改屬平
樂府
本朝因之 昭平縣 在府南一百二十里東西距二百
十里南北距一百九十五里東至
賀縣界一百八十里西至永安州界三十里南至
梧州府蒼梧縣界一百四十里北至平樂縣界五
十五里東南至賀縣界一百七十里西南至梧州
府藤縣界一百八十里東北至富川縣界一百四
十里西北至永安州界九十里漢臨賀縣地梁分
置龍平縣兼置靜州及梁壽靜慰二郡隋初郡並

廢大業初州廢以縣屬始安郡唐武德四年復於
縣置靜州貞觀八年改曰富州天寶初改開江郡
乾元初復曰富州屬嶺南道五代因之宋開寶五
年州廢以縣屬昭州熙寧八年改屬梧州元豐八
年還屬昭州宣和初改曰昭平淳熙六年復曰龍
平元屬平樂府明洪武十八年省入平樂縣萬歷
四年復置昭平縣仍屬
永安州 在府西南一百八
平樂府 本朝因之 十里東西距一百
二十里南北距一百八十八里東至昭平縣界三
十里西至修仁縣界九十里南至梧州府藤縣界
一百十里北至荔浦縣界七十八里東南至昭平
縣界三十里西南至潯州府平南縣界二百里東
北至昭平縣界六十里西北至荔浦縣界四十里
漢荔浦縣地隋開皇十年分置隋化縣屬始安郡

唐武德四年改曰立山於縣置南恭州貞觀八年
改曰蒙州天寶初改蒙山郡乾元初復曰蒙州屬
嶺南道五代因之宋熙寧五年州廢以立山縣屬
昭州元屬平樂府明洪武十八年省入平樂縣成

化十三年復置曰永安州屬桂林府
宏治四年改屬平樂府 本朝因之

形勢

清湘九疑犬牙相入居蒼梧始安之間

昭潭志序灘

瀧至昭而中分

方輿勝覽

樂川匯於前仙嶺擁於後江

山氣象變化無窮

宋鄒浩清華閣記

環以縈密諸山匯以

灘樂二水勝槩天出嶺表要領

圖經

風俗

風聲氣習視沅湘猶伯仲

昭潭志

民居多竹茨茅

戶

同

氣候不齊一日數變昔號瘴鄉

圖經

民獠雜居

府志

城池平樂府城

周四百八十七丈南北西三門東跨鳳凰山嶺唐武德八年建明洪武初

增築 本朝康熙中屢修城

恭城縣城

舊土城在鳳凰山下

北濱河舊築龍磯堤以障 唐建明成化中改建今所周二百七十丈門三池深一丈 本朝康熙九年重修

富川縣

城 明初土築周六百三十四丈門四 本朝康熙十一年重修

賀縣城

朱建明嘉靖十

一年重築周五百七十丈門三池廣七丈

荔浦縣城

明景泰中遷建周二百四十八丈門

二 本朝康熙四十七年重修 修仁縣城

舊土城明成化中砌以石周二百九丈門三

本朝康熙五年雍正二年重修

昭平縣城

明成化中築周二百四十四丈門三

永安

州城 明成化中築周二百九十步門三 本朝順治康熙間屢修

學校

平樂府學

在府治東北明嘉靖四年改本朝順治康熙間屢修

平樂縣

學 在縣治北舊附府學 本朝康熙四十二年重建

恭城縣學

在縣治西南宋建

本朝康熙 富川縣學 在縣治北明正德元年建 賀縣學 在縣治西南明嘉靖中屢修

二十三年遷建 荔浦縣學 在縣治西明景泰七年遷建 本朝康熙中屢修

修 仁縣學 在縣治東南 本朝順治十二年因明故址建 昭平縣學 在

治西 本朝康熙元年建 永安州學 在州治南門外 本朝康熙五年

重建 道鄉書院 在府治北門內祀宋臣鄒浩 本朝康熙四十九年遷建

原額人丁一萬一千九百三十三 又滋生人丁六百六十七

田賦 官民豨獠墾田地山塘共六千九百七十四頃七十六畝九釐零額徵地丁銀三萬五千一百五

十五兩二錢九分零米六千五百六十八石二斗四合零 屯田共三百六十四頃八十八畝八分

五釐零額徵銀共一千八百九十七兩三錢九分五釐零米一百七十七石七斗三升九合零

鳳凰山 在平樂縣東北 東山 在平樂縣東二里 又東為疊秀山入

峯挺峙亦 團山 在平樂縣東 穿山 在平樂縣東五里 三峯並列

半壁開一竅廣數十丈可通往來 紫山 元和志在平樂縣南十里 明統志在縣東南九里山

勢縈迴曲折上有九峯曰高崖羊欄月巖 眉山 在樂縣東南九里聳翠如黛又黑山在縣東

南五里矗立霄漢一徑中通亦名岬嶠山 雲山 在樂縣東南四十里 誕山 在平樂縣東南八十里一

九峯四垂如雲 名山 名聖山巍峩插天絕頂高 平下南山 在平樂縣南二里俗呼屏風山下有巖

有泉 曰雙峯又南為五馬山在府江南岸突起五峯中峯高聳與郡治對又獨秀

華蓋山 在平樂縣西南十里高萬仞尖峯峻削無 昭山 在平樂縣西

樹木四時蒼翠俗呼火燄山 灘樂二水合

流處一名西山又名印山有巨石屹立江中方正如印

密山 在平樂縣北十里數峯迴合環

擁郡 日巖山 隋書地理志平樂縣有目山元和志

治 日巖山 在縣北三十八里巖有兩孔

相對如人目瞳子白黑分明因號為日巖通志在縣北二十里

洛山 在平樂縣東北界四十餘里為富賀往來

要道舊設三堡戍守 魯溪山 在平樂縣東北界

縣恭城富川賀永安五州縣及湖廣永明縣界上

有塘方廣數畝名分水塘塘水出平樂曰魯溪江

出龍平巡司曰澗源出恭城

鳳凰山 在恭城縣東

曰上平江出富川曰白稿江

銀殿山 元和志在恭城縣東

蓋中峯昂聳如鳳飛

翔舊縣城在山下

五馬山 在恭城縣

乳穴十二所舊志一名兼山常有白雲繚繞遠視如宮殿故名

峯亭立故名又天馬山在

縣南八里相近有高峯山

三台山 在恭城縣南三十里三峯聳峙

旁有馬 曬袍山 在恭城縣西南三里雲

鞍山 出即雨土人視為占驗

雙童山 在

城縣西 石盆山 在恭城縣西二十里石骨峻峭約

五里 二三里左有巖如盆水色澄碧夏

秋不雨或漲中產遊風魚味甘滑率以穀雨前後出巖口

金龍山 在恭城縣

坪山 在恭城縣西五十

里西水江出此

仙姑山 在恭城縣北八十

小巖清 虎山 在富川縣東二里許有巖曰龍水

泉不竭 又穿山 在縣東十里上有仙巖

石

門山 在富川縣東三十里四圍峭壁有門僅容一

人其中平原曠野居民百餘家又東南五里

日豹山其

穿光山 在富川縣東四十里

陰有洞

隱山 在富

東四十里中

東山 在富川縣東南九十里多產喬

有潛德巖

龍頭山 在富川縣南五

里碧溪水出焉

白馬山 在富

賀諸賊多倚

龍頭山

此為通藪

平樂府

七

七

南二十里下有白馬
峽頭山 在富川縣南二十里
富川經此又有峽口

山在縣西七十里皆
鐘山 在富川縣西南七十里
上有石扣之如鐘又里

許有碧雲巖寬厥
寶劍山 在富川縣西南八十里
里有石如劍故名 白

深邃奇異萬狀
雲山 在富川縣西南一百二十里
旁有丹竈山下有竈溪水

如屏障西
靄石山 在富川縣北一里山形高聳四
時常有烟靄冒於峯頂因名又

溝水出此
龍谿山 在富川縣北五十
里龍溪水出此 郎山 在富川縣

獨秀巖
祿山 在賀縣東十里又有郎
浮山 在賀縣

里中有
穿石巖 江山亦在縣東十里
長林山 在賀縣東南寰宇記長

里挺出江中障縣
水口一名玉印山
海螺山 在賀縣南十五里山中
石子如螺有泉清澈四

三十五里高五百
五指石山 在賀縣南八十里信
都谷中五峯並列如

時常滴亦名滴水
巖亦曰天堂嶺
尖峯山 在賀縣西南十五里峻
峭孤高挺出羣峯之上 蚤山 在賀縣西

掌
在蕩山縣南四十里高一千餘丈周圍三百里
丹

其山春前花卉競發朝陽早見俗呼為早山
甌山 在賀縣西十里本名幽山寰宇記幽山南接

蒼梧北通道州府志山高千餘丈唐李邵為
守夏名丹甌亦曰甌山宋守鄧璧見其山時有雲

氣上浮又名曰瑞雲泉流不竭注為池名曰仙池
玉泉山 在賀縣西北十里其泉皎

潔與仙池水俱流入橘江 橘山 唐書地理
志臨賀縣

東有銅冶在橘山舊志在賀縣東北二十五里上
有七十一二峯攢奇競秀其中多橘故名舊嘗產銀

宋置銀
銀瓶山 在荔浦縣東十里相近有對
延賓

場於此
山 在荔浦縣東二十里下有土司城城後二里許
有三奇山山明水秀有三天門上至頂有數井

極清冽每日三潮 桂山 在荔浦縣東三十里有洞

中有坪可容萬人 火燄山 在荔浦縣東四十五里峯巒

上洞內有石 寬數畝深丈許或曰即古之方山寰宇

筍蓮塔諸勝 記荔浦縣有方山對九疑山高下相類 八仙山 在

浦縣東南丹竹江口入山並列官道旁又有 鵞翎

山 在荔浦縣東南六里巖壑相承虛明變 聖山 在

浦縣南一里上有巖雲合則雨中有石乳又獨秀 山在縣南三里又古架山在縣南八里山後有洞

極寬廣山半 有泉清冽 隆冬不涸故名上有雙魚石下

有洞洞中有橋尺許水深無底猿獐雜處荔 大杭

江遶其後又有小青山穹窿百尺有五巖 山 在荔浦縣西南二十五里兩山夾

嶠有二泉不竭與永安州接界 鎮鄒山 在荔

北三十五里險峻如刃昔人置閣於上土人謂之 鄒西高千尋頂有坪濶數百

界脾峽山後為北塞山下有洞可入又北山在鎮 丈有二泉寒冽冬夏不涸 羅仁山 在修仁縣東

山高千丈巍然突立四圍懸崖峭壁惟南一穴可 通山頂容四五百人稍南水遶其下又二里為太

平巖深 邃而險 崇仁山 在修仁縣南五里高數百丈雲與

名 文筆山 在修仁縣南二十 黃峒山 在修仁縣南

深險又南十里為龍岡山 大猺山 在修仁縣南黃

又德峯山在縣南三十里 峒山後叢山疊

箐路險難行寬袤六七十里修水自此 大峒山 在

發源內有六噶六定三片六段等猺 仁縣南百里山嶺層疊綿亘數百里達潯 駱駝山

西三十里高出 松明山 在修仁縣北一里山多松人採之以代炬 蘇山 在修仁縣北十里高千丈前一石壁有泉下瀉宋

皇祐間知縣狄遵誨討山寇於此夢蘇武神因禱焉師捷請於朝 仙會山 在昭平縣東八十里山頂建廟祀武因名 有平石似棊枰俗名神仙

聚會山其西有雙皇嶺相近又有玉坡山高數十丈巖內有石乳下垂下有坡石如白玉故名 望

高山 在昭平縣東昭平里高峻可遠眺 葫蘆山 在昭平縣東二五里甚險峻匍匐而上其頂寬平

約數畝餘突生一石石旁有臺 蓮花山 在昭平縣形如蓮瓣環麓有水俗呼出水蓮花相近有蘇石

山平原突起高百丈舊名梭石山上有泉曰燕泉明嘉靖八年猺亂鄉人避居於此被圍七日富川

知縣金傑來援得免以其垂死得蘇因更今名北陀山 在昭平縣東南九十里高峻難登陟後有

天池一名峽口塘其源不竭舊為猺獞出沒處里道記北陀山有水路自峽口至大江一百

五十里有六十五灘萬歷三十七年郡守陳啟孫開鑿遂 天門山 在昭平縣東南一百四十里接賀

通舟楫 五指山 在昭平縣東南一百八十里眾山中五峯特出巖內空廣可容萬人有江水穿流巖

口僅一道可容出入四壁陡絕 五將山 在昭平縣明萬歷初建立營堡撥兵戍守 南六十里

又有古袍山在 黃京山 在昭平縣南一百五十里上灘水經此入江 金

縣南一百里 田腦山 在昭平縣西八里其東有明源洞明源水出焉 銅鼓山 在昭平縣

峯巒巖壑次第相望又富玉山在縣西四十里亦高廣圖經云東列天門西環富玉 五峯

山 在昭平縣北五里五峯並峙亦名五指山為縣主山 獨山 在昭平縣東北

然特立周圍皆峭壁不可攀躋其南一穴廣二十六步深三十步高千尋可通山巔寇起居民緣梯

六步深三十步高千尋可通山巔寇起居民緣梯

然特立周圍皆峭壁不可攀躋其南一穴廣二十

六步深三十步高千尋可通山巔寇起居民緣梯

而上寇印岡山在昭平縣東北元和志三昧山在

不可犯在思勤縣北四十五里安州東五十里一名古眉山在永安州南三十里

平峒峒口河出此明成化三年韓雍討藤峽賊令別將夏正越古眉雙髻諸山伏

林峒扼其東奔即此有古眉營在東麓蒙山在

安州西南五里唐書地理志蒙力山在永安州西

州取州東蒙山為名下有蒙泉南三十里巖

谷深險舊為賊巢舊志藤峽府江之間有力山險

於藤峽數倍其地獐人善傳毒弩矢中人則立斃

明正德五年王守仁討藤峽賊賊蓮花山在永安

走保永安力山後進兵搗平之

里諸山聯絡茶山在永安州西四十里綿亘深遠

狀若蓮花林箐叢鬱迤西皆獐人盤踞西

江水源三石山在永安州西天堂山在永安州西

出此北十五里峴百里始羣峯山在永安州北四十里羣峯環

至其頂聚巖隈深阻舊置巡司於此石

鼓山在永安州東北十二里頂有銀山在永安州

里有石如銀光耀奪目大石如鼓遇寇變則自鳴

故名銀江流遶其下在平樂縣東南五天門嶺在平樂縣東南五

上有仙宮嶺在平樂縣北二里宋鄒浩謫官時僦

石門居處高百尺餘四望形如金字一名金字嶺下有感應冬熱嶺在恭城縣西五里高峻

泉浩有詩並序難行嚴冬過嶺亦汗流淡麥嶺在富川縣東北桂嶺在富川縣東南一百

背今設同知駐此里與湖廣江華縣廣東連山縣接界即古臨賀嶺

也一名萌渚嶺裴淵廣州記五嶺一曰臨賀鄧德

明南康記五嶺第四曰臨賀萌渚嶺水經注萌渚

之嶺五嶺之第四嶺也元和志萌渚嶺在馬乘縣

北一百三十里桂嶺在桂嶺縣東十五里寰宇記

嶺高三千餘丈東接連州北接道州名勝志萌渚

嶺廢焉縣基在焉晉陶侃之擊杜宏朱潘長標嶺

美之擊劉錕岳飛之擊曹成俱由於此

平樂府

在富川縣北六十五里相傳李靖討蕭銑嘗駐師植標於此

與火燄山隔江相對上有石如雞冠一名雞冠嶺

寬丈許接米嶺在昭平縣東百餘里高數千仞石深數丈

頸曰石磯為獐貉淵藪本朝雍正三年開鑿跨嶺除道濶五六尺上下四十里行旅便之

坑嶺在昭平縣北寰宇記白土坑在廢富州城北隅其土白膩又名鉛粉郡人取以為貨終古

不竭摩天嶺在永安州東十里許又州北三十里

峯龍躍峯下有考槃澗水秀峯在富川縣西北七十里平地突起數

十仞秀甲雲表昭潭岡在平樂縣東二里考槃澗口下有

而為潭岡在其北亦曰昭潭朝岡在賀縣東北元和志朝岡在

程岡在縣東南一百二十里並有鐵鏡自隋至唐採取

從石巖而下舊名滴水巖又有珠巖在縣東十五里

巖在平樂縣東八里叢林翳鬱洞門中開其外百餘步

巖在平樂縣東三十里四巖相連曰高巖下巖癸水巖大口巖

八十里水環巖外乘筏而入秉炬行百餘步緣梯而上可達山巔

垂結如芝穿巖在恭城縣西十五里一名太極

玲瓏洞口濶二丈餘高亦如之魚田巖在恭城縣

旁有石柱圍數尺高與巖齊從巖口泛舟入凡數折沙平

水曲樹斷雲連最稱幽勝甌頭巖在恭城縣北

難登宋寶祐初邑人周元鸚刊文石壁又有佛巖在縣北六十里宋田開讀書處相近有峻巖宋周

馬鬃嶺在荔浦縣東四十里

天井嶺在修仁縣南十五里上有一壑

峯巉巖鳥道如綫其尤險者曰馬

白

龍嶽

龍嶽

龍嶽

龍嶽

龍嶽

龍嶽

龍嶽

龍嶽

龍嶽

龍嶽

龍嶽

龍嶽

龍嶽

龍嶽

龍嶽

述讀 桃母巖 在富川縣西北 觀音巖 在賀縣北二

書處 深宵聳翠 麒麟巖 在荔浦縣東十里 兩山對峙巖

乳竇天成 藍村巖 在荔浦縣東南四十里 景物幽奇 天門巖

在荔浦縣東南藍村巖南五里 舊名黃姜巖 官巖

其中又有太極拱辰廣寒諸巖 雲壑深邃 在修仁縣東以弄村後一名以弄巖 懸崖壁立巖

在山半巖口高丈許可容數百人 有水滴下不絕 相近又有涼洞巖 石山高聳巖在其下 口高二丈

許內可容數十人 巖盡處有深潭 避寇者多居於 此 象鼻巖 在修仁縣東南半里 下臨水際 佛子巖

在昭平縣東昭平里巖口高十丈 濶如之內可容 十榻 旁穿一穴 容數十人 積乳下垂 巧踰雕畫 相

近又有仙巖 儂身而 入 中有深潭 沙洲 羊角巖 在昭平縣東二五都 雙峯插漢 山半有巖

內分二道 其右較寬 可容百人 相近又有 穿巖其巖穿山二面 光明軒敞 可容百人 干城巖

在永安州西一百六十里 杜莫寨旁 二里 萬竅玲瓏 特闢洞天 若堂奧然 仙迴洞 在昭

西北七十里 接永安州 界明萬歷中置堡於此 官巖洞 在永安州北六十

丈許 有石室 極光明 風雨不能侵 常以此作公館 相近又有 仙女洞 去杜莫寨三里 又榕洞 在州北

六十 鼓鑼峽 在平樂縣東南三十二里 龍頭磯下 有石如鼓鑼 水漲則洞汎 旋轉舟不

敢行 又龍門峽 在縣東南一百十里 府江中 一名 松林峽 冬月水小 極險惡 明萬歷中加開鑿 漸為

坦 陽里穴 元和志 平樂縣東三十一里 有 灘江 亦

道 桂江 自桂林府陽朔縣流經府城南 名府江 又南

經昭平縣 東又南入梧州府蒼梧縣界 史記南越

列傳 戈船將軍下灘水 水經注 灘水自熙平 又南

逕平樂縣界 左合平樂谿 口又合瀨水 上有灘水

關又南左合靈溪水又南至廣信元和志灘水東去龍平縣二十一步又桂江在開江縣西二里方輿勝覽灘水合樂川以至梧灘灘三百六十至昭而中分自昭而上至靜江不甚險惡自昭而下至梧多銳石灘高而水湍急經畧志府江東岸有葛家石狗等衝接恭城之站面西岸有銅亮銅鏡等衝接荔浦之三峒山勢陡絕道里遼濶舊志灘江自平樂縣界歷滑石灘鰲魚灘又歷更鼓灘與荔浦江合又東匯樂川水爲昭潭又東歷非菜灘三門灘足灘遠近羣灘參差環匯夾江兩岸皆高山盤東朦朧陰翳長六七百里獠獠多窟穴於此明萬歷十四年撫臣吳文華命工併力疏鑿遂成坦途

平樂江 自湖廣永明縣流經恭城縣南又西南經府城東北又西南入灘江水經注平樂溪水出臨賀郡之謝沐縣南歷山西北流逕謝沐縣西南又西南流至平樂縣東南左會謝沐溪派流湊合西逕平樂縣南又西南流注於灘水謂之平水元和志平樂水西去恭城縣二百步又

平樂溪在平樂縣南三里水之西岸有昭潭周迴一里其深不測寰宇記平樂江在平樂縣東八十里江中有懸藤灘黎壁灘舊志今名樂川水由恭城至平樂合誕山沙江諸水入灘又有平川江一名上平江源出恭城縣北九十里灌陽縣界平川南流過縣北六十里入樂川又有南平江在縣東南六十里其上源爲白水淘江西流入樂川

勢江 在恭城縣東四十里源出仲家峯洞中流合樂川又北洞水在縣東十五里源出銀殿山西流入樂川一名葛家溪又下水在縣東五里亦入樂川

西水江 在恭城縣西源出縣西北黃山南流至平樂界入樂川又有高橋溪源出縣西高堆嶺東流合西水又有蘇陂水在縣西四十里亦流入樂川

沙江 在平樂縣東北洛山西流合魯溪江至榕津與誕山江合流入樂川魯溪江源出魯溪山之分水塘

誕山江 在平樂縣東南一百里源出誕山西流合沙江入樂川

荔江 自桂林府永福縣流經修

仁縣北。又東經荔浦縣南。又東至平樂縣西南合
灘江。即古瀨水也。水經注瀨水出荔浦縣西北魯
山之東。逕其縣西。與濡水合。又東注於灘。元和志
荔江水在荔浦縣南一里。寰宇記荔江源出崇仁
縣西北荔山。其源多桂樵。採無雜木。舊志源出永
福縣西南界。廢理定縣。流經修仁縣北十里。有東
陂。朝陽諸水注之。經荔浦縣。有山月丹竹延賓諸
水注之。又有東江。源出永安州。亦北流入焉。荔水
至平樂縣西五里。合灘江。謂之荔浦江口。又湖塘
江。亦源出永安州。流入平樂縣界。合荔水入灘江。
修江 在修仁縣南。源有二。一出大猗山。六定六噶
諸猗洞。一出永安州之滴水。猗界東流。與黃
峒水合。又東北經縣東南。至荔浦縣界。合荔江。向
可通小舟。今沙石壅塞。又有橫墻江。發源崇仁山。
流入沉沙口。至縣東南一里。入修江。按元和志
有駱駝水。在建陵縣西七里。又有建水。出縣北建
山。南流經縣東。寰宇記駱駝水源出龐山西南。
注建水。駱駝水蓋即今修江。建水今無可考。山

月江

在荔浦縣北。即古濡水也。水經注濡水出永
豐縣西北濡山。東南逕其縣西。又東南流入
荔浦縣。注於瀨溪。又注於灘水。舊志山月江一名
沙月江。在縣北二十里鐘山下。源出縣西北雞籠
嶺南源。東南流經
山月嶺。入荔江。**丹竹江** 在荔浦縣東南。源出峯
門。峯北流過獨秀山。入

延賓江

在荔浦縣東三十五里。
源出上洞。流合荔水。

富江

在富川縣
西。又南經

昭平縣東北。謂之思勤江。即古靈溪水也。水經注
靈溪水出臨賀富川縣北符靈岡。南流逕其縣東。
又南注於灘水。元和志靈溪水今名富水。去富川
縣西二里。又富川水在思勤縣東五十步。南流經
龍平縣南。入灘水。寰宇記富水在富川縣西四十
里。源出浮蓋山下。南流入富川。思勤廢縣。其水灌
注田疇。居民豐贍。故名。舊志有白藁澗。在富川縣
西南白里。源出猗中沙坪村。亦謂之沙江。南流經
白霞寨。又南至思勤廢縣。與韋峒濁水江合。又西
南一百二十里。至昭平縣東北。入於灘江。蓋即富

江濁水江 在昭平縣東北源出賀縣界其盤石二也 濁水江會白藁

水入思勤江 歸化江 在昭平縣北八十里源出永安州界仙迴洞流經廢

歸化縣因名又 明源江 在昭平縣西五里源出金田腦山流經練灘入灘江

東南入灘江 富郡江 在昭平縣東南源出賀縣界西流經馬江河在縣東南一百

九十里通馬江 銀江 在永安州東十二里源出平峒流經銀山又南會西

江又南流 西江 在永安州西源出茶山東流過六峒會銀江州志有洞口河在州東

北五里源出三昧山西流至州城又古阜河在州西北三十里由石牛潭東流至州城二水夾合蓋

峒口即銀江古 眉江 在永安州南又南入梧州府阜即西江也 藤縣界即銀西二江之下流

古蒙水也元和志蒙水舊名涇水在立山縣北二里又曰蒙水在正義縣南四里又曰涇水西北去

東區縣三十五里寰宇記州東蒙山下有泉源流為蒙水州志蒙江一名眉江在州南二十里以灣

曲宛若眉狀而名又蒙江口在州南五十里下達五屯所又激江在州南源出古眉山與蒙水合流

入賀江 自富川縣發源南流經縣東又南至賀縣灘東與臨水合又南入廣東開建縣界本古

臨水也水經注封水出馮乘縣西謝沐縣東界牛屯山謂之臨水東南流經萌渚嶠西又東南左合

嶠水又逕臨賀縣東左會賀水又西南流至郡南又西南逕封陽縣東為封溪水又西南流入廣信

元和志臨水東去臨賀縣十步又有賀水合更名臨賀水又臨賀水東去封陽縣百步寰宇記臨水

源出馮乘縣西北靈山下南流至臨賀縣界明統志謂之賀水云源出富川縣靈亭鄉東流合臨水

舊志賀江源出富川縣石鼓山之巔迤邐而南合神源大源諸水經縣城東南合西溝蘆溪將軍諸

水又過峽頭鍾山經賀縣城東合臨水又東合橘江至縣東南八里有龍溪水注之湍流奔激亦謂

之龍門灘 按水經注臨水大於賀水其發源之
馮乘縣與經流之萌渚嶠並在今富川縣界而賀
水別出與安在今賀縣東北界元和志寰宇記皆
與水經注合是今賀水之實為臨水臨水之當為
賀水無疑自明統志以出富川者為賀水出桂嶺
者為臨水諸志從之其名遂舛明統志又云富江
在富川縣東源出靈亭鄉桃母

橋江

在賀縣東二里源出橋山

南流入 **臨水**

在賀縣東南自縣東北流合賀江本古賀水也水經注賀水出與安縣西

北逕羅山東南流逕興安縣又西南流至臨賀郡
東右注臨水元和志賀水出賀州東北界西流注
臨水明統志謂之臨水云源出桂嶺南流至賀縣
東與賀川合流而下舊志臨水在縣東南一里源
出桂嶺一 **崇仁水** 在修仁縣北寰宇記崇仁水
名桂嶺江 源出謝山東流合曰石水 西

溝水

在富川縣南源出屏山又盧溪水在縣南三
里一名橋頭江源出縣西十里黑石源又碧

溪水在縣南五里源出
龍頭山並東流入富江

溝源水

在富川縣北二十
里源出猺中塘背

村北流入湖
廣永明縣界

上灘水

在昭平縣南源出縣西南之
鹽峒東流經黃京山入灘江

六樟水

在永安州西南二十里自潯
州府武宣縣流入東入睂江

金斗水

源出
永安

州北七十里金斗崖流合古東古爽諸川又東
北至平樂縣界入荔江又有金麻江源出榕洞

秀

谿

在富川縣西七十里源出秀
峯一名秀峯澗南流入灘江

竈溪

在富川縣西
南源出丹竈

山西南流入灘江方輿
勝覽水在縣西五十里

平溪

在平樂縣南三里北
流注於昭潭又考槃

澗在縣東二里西
南流注於昭潭

錫溪

寰宇記在臨賀縣東北四
十五里源出錫山其水清

冷人久飲則損腰脚
今土人多患跛躄

官潭

在恭城縣東源出湖廣
永明縣東南流九十里

過縣南又西入樂川又有白面潭在縣東二里牛
危潭在縣東五里五海潭在縣東二十五里犀牛

潭在縣西 二十里。 **金沙泉** 在府治東南即李商隱詩所謂

沸水泉 在賀縣西二十里泉湧如沸灌 **溫泉** 寰宇記在

臨賀縣東北四十五里源出劣下山半巖石壁中

出泉三道一熱一冷一溫各有眼五十步作二舍

西流入錫溪通志今溫泉有二處一在南鄉洞 **古**

一在里松鄉又有溫泉在昭平縣東南馬江里 **古**

碧泉 在永安州南十里又有甘露泉在州北 **梅公**

七十里官道旁行人掬飲云可辟疫 **梅公**

井 在府東宋守 **七分水井** 在賀縣南五十里從平

甚廣 梅摯所鑿 地湧出四時不涸灌田

古蹟平樂故城 在今平樂縣西南元和志吳甘露元

年分富川縣置平樂縣屬始安郡宋

史地理志昭州平樂大中祥符元年移治州城東

舊志故城在縣西南三里荔浦江口亦名樂州城

恭城故城 在今恭城縣東唐書地理志昭州恭城

蕭銑置元和志縣西南至昭州九十里

宋史地理志太平興國元年徙治於北鄉龍渚市

景定五年復舊縣志縣舊治在縣東鳳凰山下明

成化十三年以水患始移 **富川故城** 在今富川縣

於黃牛岡之原即今治 **富川故城** 西南元和志

富川縣東南至賀州一百四十五里本漢舊縣舊

志故城在鐘山下自漢至元皆因之明洪武初置

守禦千戶所於藹石山南相距七十

里二十八年併遷縣於此即今治也 **臨賀故城** 今

縣治漢置縣三國吳置郡吳志赤烏二年都督廖

式殺臨賀太守嚴綱自稱平南將軍攻零陵桂陽

諸郡遣呂岱討平之水經注郡 **荔浦故城** 在今荔

對臨賀二水之交會故取名焉 **荔浦故城** 浦縣治

西元和志荔浦縣北至桂州二百四十七里本漢

舊縣因荔水爲名縣志舊縣治在今縣西荔江之

濱後遷今縣之南濱江明洪武元年始築土城景

泰七年移於後山即今治通志又有荔州故城在

平樂府

平樂府

平樂府

平樂府

平樂府

平樂府

縣西四建陵故城在修仁縣南元和志建陵縣北至桂州三百四十里吳孫氏置

九域志縣在桂州西南二百六十七里縣志舊縣治馬良坪在縣西三里或曰治南隘且明永樂初

為賊所陷景泰初遷壩寨村在縣南二里天順中復陷於賊成化十五年遷於五福嶺即今治龍

平故城今昭平縣治梁置龍平縣唐為富州治元和志富州西北至昭州一百六十里東北

至賀州二百十里西至蒙州九十里寰宇記龍平縣乾元元年移於古武城郡為理所舊志縣舊治

太平嶺在府江西岸有城明初廢成化中置昭平堡尋陷於寇正德三年遷堡城於府江東岸置守

備司萬歷四年復置縣六年移還江西岸舊址即今治蒙州故城在永安州治南元和

志蒙州東至富州九十里西北至荔浦縣八十里本漢蒼梧郡荔浦縣地隋開皇十年分置隋化縣

屬桂州唐武德四年於此置南恭州貞觀八年改為蒙州因蒙水以為名領立山正義東區三縣又

立山縣郭下本隋化縣武德四年改置立山縣屬荔州改屬蒙州宋史地理志昭州立山縣熙寧五

年廢蒙州入焉舊志明洪武中廢立山縣置古眉寨巡司在今州南二十里古眉蓋即古蒙之訛也

成化十三年以地處萬山之中民少獠多難以控禦因復置州移於今治立山舊址今在州治東

永平廢縣在平樂縣東北元和志昭州永平縣西南至州九十里證聖元年割平樂縣永

平鄉置因鄉為名縣南歸永平水西流入平樂縣界寰宇記開寶五年併入平樂縣志故址在縣東

北歷沙亭廢縣在平樂縣西唐書地理志昭州平樂武德四年析置沙亭縣貞觀七

塘村年省寰宇記廢沙亭縣在昭州西三十五里唐證聖元年置聖歷二年廢有沙亭水在舊縣西北

馮乘廢縣在富川縣東北元和志馮乘縣東南至賀州一百八十里界內有馮溪因以為

名本漢舊縣屬蒼梧郡吳屬臨賀郡隋大業三年改屬零陵郡唐武德四年屬賀州寰宇記廢馮乘

縣在賀州北一百二十里開寶四年省入富川舊志在今縣北七十里靈亭鄉

綏越廢縣 在富川縣南隋書地理志始安郡富川縣大業初省綏越縣入焉唐書地理志梧州蒼梧縣貞觀八年以賀州之綏越來屬十二年省綏越舊志廢縣在蕩山縣南百里按綏越凡再置俱不知在何時今考唐志賀州本綏越郡隋志永平郡賀州陳置綏越郡則縣之始置疑在陳時其重置當與沙亭等縣同在

封陽廢縣 在賀縣南元和志封陽縣北至賀州一百四十五里本漢舊縣屬蒼梧郡在封水之陽故名吳屬臨賀郡隋屬蒼梧郡武德中屬賀州唐書地理志封陽貞觀元年省九年復置寰宇記開寶四年省入臨賀縣為信都鄉縣志今有信都鎮在縣南百里即

封陽墟也 桂嶺廢縣 在賀縣東北元和志桂嶺縣本漢賀郡晉改興安縣隋開皇十八年改為桂嶺屬熙平郡因界內桂嶺為名唐武德四年改屬賀州縣

西南至州八十二里明統志廢桂嶺縣在賀縣境元末省縣志在縣東北一百里桂嶺下

蕩山廢縣 在賀縣西元和志蕩山縣東至賀州一百七十二里蕭梁立隋大業二年省唐武德四年復置有蕩山在縣西七里唐書地理志賀州蕩山縣天寶後置寰宇記開寶四年廢蕩山入臨賀縣為招賢鄉縣志昭

賢鄉今屬昭平縣 永寧廢縣 在荔浦縣西北本三志永豐縣北至桂州二百一十里吳甘露元年析漢荔浦縣之永豐鄉置隋開皇十年省入陽朔縣唐武德四年復置唐書地理志桂州豐水縣本永豐縣隸昭州武德四年析陽朔縣置後來屬長慶三年更名文獻通考靜江府永寧唐豐水縣梁改宋史地理志熙寧四年廢為鎮入荔浦元祐元年復置南渡後無永寧縣九域志荔浦縣有

永寧鎮縣志永寧鎮在縣西北五十里 崇仁廢縣 在荔浦縣西南唐書地理志武德四年析荔浦縣置崇仁縣屬荔州貞觀十二年改屬桂州後

平樂府

省 武龍廢縣

在修仁縣西北唐書地理志桂州修仁貞觀元年置武龍縣十二年省

歸化廢縣

在昭平縣宋書州郡志鬱林郡歸化縣疑是江左所立隋書地理志始安郡龍

平縣平陳後又置歸化縣大業初廢歸化安樂博勞三縣入焉唐書地理志富川龍平縣武德四年

析置歸化安樂博勞九年俱省寰宇記歸化廢縣在龍平縣西北三十里安樂廢縣在縣東北五里

博勞廢縣在縣北三十二里

豪靜廢縣

在昭平縣南隋書地理志始安郡豪靜縣梁置

開江武城二郡陳置道遙郡隋平陳郡並廢唐書地理志武德時以豪靜隸梧州貞觀十二年省入

蒼梧縣縣志廢縣在縣南百餘里

馬江廢縣

在昭平縣東南元和志開江縣北至富州

一百里本漢猛陵縣地梁於此置開江郡隋開皇十年罷郡為縣屬靜州大業二年廢唐武德五年

復置屬梧州唐書地理志富州馬江本開江後隸梧州又後隸柳州長慶三年更名寰宇記時桂管

觀察使殷侖以開州有開江縣名同按圖經云其

江是漢馬援所開請改馬江縣從之開寶五年併入龍平縣志廢

思勤廢縣

在昭平縣東北元和志縣今為馬江里思勤縣南至富州一百

四十里聖歷元年分龍平縣置二年於縣置武安州開元二年廢以縣屬富州宋史地理志開寶五

年以思勤入龍平縣志廢縣在縣東北隋唐村之東南按唐志作天寶後置與元和志不合正

義廢縣

在永安州西北唐武德五年分荔浦置純義縣屬荔州尋屬南恭州貞觀六年改屬

鸞州十年還屬蒙州永貞元年避諱改曰正義元和志縣東南至蒙州三十里寰宇記在州西北二

十三里宋熙寧五年省入立山

東區廢縣

在永安州東南唐武德五年分立山縣置屬荔

州尋屬南恭州貞觀六年隸鸞州十年還屬蒙州元和志縣西北至蒙州八十里熙寧五年省入立

山 欽政廢縣

在永安州唐書地理志蒙州立山武德五年析置欽政縣貞觀十二年省

按舊唐志武德四年置南恭州割荔州之立山東區純義三縣置嶺政縣即欽政之訛又州志有常安廢縣在今州西北三十里唐初置尋廢考新舊唐志俱無不知何據

孤州廢城 輿地

紀勝在平樂縣東南四十里唐天冊萬歲元年所築光大元年廢名勝志古州城今訛為孤州舊志相近又有崑崙

銀場 九域志臨賀縣有太平銀場城建置未詳又有寶場開寶四年省寰宇

記寶城場即古劣下場廢入縣為溫泉鄉舊志太平銀場在賀縣東北橋山久廢

錫場 元和

志臨賀縣北四十里有大山山有東遊龍中二治百姓採沙燒錫以取利焉縣志錫鑛有六皆在縣

北 **政平樓** 在府治前今 **書雲樓** 在府治南 **籌邊樓** 在府

南 **三瑞樓** 在府治西城上 **御史堂** 在恭城縣東五里宋御史周渭

讀書 **十箴堂** 在賀縣治內刻宋周必大十箴於石 **中和堂** 在賀縣舊州治中久

廢 **拱北軒** 在府城北仙宮嶺下又得 **雙榕閣** 在府

二里江邊居兩榕之間故名今廢 **天繪閣** 在府城北宋鄒浩常居此三年 **清音閣** 治東

在賀縣西五里宋守譚良佐建以旁有瀑布故名 **梅公亭** 在府治東北鳳

以昭州所為詩及五瘴說刻石嵌於壁又有十愛亭在府治西北亦擊建十愛者月士寺觀角水路

樂酒果也 **明秀亭** 在府城 **翺風亭** 在府城北仙宮

各有詩 **龍虎關** 在平樂縣東南昭潭岡下又北關

關隘南關 在縣北鎮夷門外舊皆設官權稅

在恭城縣東北七十里九域志恭城縣有荆峽松門永安三鎮舊志今龍虎關即荆峽鎮也關南屬

恭城北屬湖 **虎口關** 在恭城縣西十里接平樂縣界明末曹志建據縣所立

鎮鄒關

在荔浦縣北

荔平關

漢書地理志荔浦縣有荔平關元和志關

在縣南蓋在荔水之上久廢

南隘關

在修仁縣西南四十里亦曰南隘口九域志修仁縣

有南隘鎮卽此舊志內分十排東界石墻

馬驕隘

在平樂縣東南五里一名馬鹿巷爲往粵東陸路要扼

牛巖隘

在富川縣東民獠雜居與

湖廣江華縣山界相連設兵防汛

古蘇堡隘

在永安州東南接昭平縣界又有馬鬃嶺

隘在州北接荔浦縣界平坦堡隘在州西北接修仁縣界皆獠獞雜居本朝康熙六十年設兵防

守鎮峽寨巡司

在恭城縣北六十里與湖廣永明縣接界倚山臨江實爲險要明萬

歷初置巡司今因之又舊有白面寨巡司西嶺寨巡司今俱廢

白霞寨巡司

在富川縣

西南一百五十里有巡司司前有白霞渡又舊有寨下巡司在縣西北秀峯村今裁

信都鎮

巡司

在賀縣南一百里卽古南鄉鎮也宋潘美圍賀州南漢將伍彥柔趨援美潛以奇兵伏南

鄉岸擒彥柔卽此舊有巡司今因之

鐘山鎮

在富川縣西南鐘山下卽古縣治也縣徙後因

置鎮有土城周不及二里門二舊移邊蓬巡司於此今廢

平旦鎮

在永安州西南

山縣有桂峽平旦萬我利來四鎮舊志有平坦堡在州西南五十里疑卽平旦之訛

水漥營

在平樂縣東一百八十里明萬歷二年築城設土巡司防禦南村義水仙家西水魚狗坑峒糯峒葛

峒石峒金井橫溪東岸峩峒高寨盧家栗峒諸堡獠獞衝口

桂嶺營

在賀縣東北明萬歷

間於桂嶺適中要地要立大營設守備駐守分防一十三營今於桂嶺賴村停歇龍水大泖黃峒牛

瑞石牛等八營撥兵防守餘廢

石牛營

在賀縣西南百里明萬歷八年築土城置兵戍守

北陀營

在昭平縣東南一百三十里北陀山前明萬歷二十八年總督戴耀築城設撫夷同

知於此天啟初革其兩旁有鎮
夷左右二營 本朝設兵戍守 **九衝營** 在昭平縣東倚山為

險獠獍常屯聚於此 **韋峒營** 在昭平縣東北九十
明萬歷中設營戍守 里明萬歷八年土舍

黃仲拙築城 **仙迴營** 在昭平縣西北七十里仙迴
有兵戍守 洞明萬歷十三年黃仲拙築

城兼領古眉 **華蓋營** 在荔浦縣東五里為獠獍出
寨巡司今廢 沒之所舊設把總防汛經畧

志縣南接府江西通修仁西北連永福之黃蓋北
達陽朔之金寶頂皆稱阻隘而東面尤險華蓋營

鎮壓諸巢 **古眉營** 在永安州南三十里古眉山下
最為重地 州境要害舊置巡司明萬歷七

年改置土 **羣峯營** 在永安州北羣峯山下明洪武
巡司今廢 中置羣峯土巡司於峽口堡北

後遷於杜莫寨萬歷中又遷 **開建寨** 在平樂縣東
於貓兒堡在今州北五十里 南宋潘美討

南漢進次昭州破開建寨即此又白田寨在縣
東南宋皇祐中張忠邀擊儂智高於白田即此 **站**

面砦 在恭城縣東南其北為淘江砦縣志勢江源
在縣東與站面淘江相匹舊設勢江土司

大寧寨 在賀縣東北桂嶺營西南明置巡司又沙
田寨巡司在縣北晏城鄉後遷於縣西點

燈寨俱萬歷八年裁又有 **峯門寨** 在荔浦縣東南
白花洞口土巡司久廢 二十五里又南

源砦在縣西北三十五里皆有城明萬歷中築設
土司戍守後移峯門司於中峒南源司於下峒今

並 **上中峒砦** 在荔浦縣東南十五里又東有下峒
裁 砦舊曰朦朧三峒皆諸蠻所據明隆

慶六年巡撫郭應聘討平之設土司世守萬歷
十年又移下峒司於延賓江在縣東三十里 **杜**

莫寨 在永安州西北七十里獠獍出
沒處明萬歷二年築城置戍 **廣運堡** 在平

東南六十里府江東岸即舊廣運驛也明宏治中
築城又足灘堡在縣東南九十里灘江東岸明正

德初 **鳳凰堡** 在恭城縣東六十里有屯兵防守又
築城 有永鎮堡在縣北八十里即宋之永

安鎮也 **東廂堡**

在富川縣東明築十七堡後並廢
本朝康熙十一年以黃沙嶺柳

木營仙姑塘巖口平石源牛巖
四處與湖廣接壤設兵防汛

王猪堡

在荔浦縣西北迤東

又有夾版都鳳紅頭以墩板幹朝天共七堡皆
本朝所立撥兵戍守橫亘一百二十里山川崎嶇道

路迂 **石牆堡**

在修仁縣西三十里明萬歷間勦平
獗盜因立石牆於隘口為提調司

本朝設把 **昭潭驛**

在平樂縣西水驛也其東為遞運
總防汛所西北至桂林府陽朔縣古祚驛

一百里東南至昭平 **龍門驛**

在昭平縣南九十五
里水驛也北至平樂

縣龍門驛二百里
縣昭潭驛二百里東南至梧
州府蒼梧縣府門驛二百里

津梁 **儒林橋**

在府學西
旁有龍池

東安橋

在府城南關內
俗呼通濟橋

浮橋

在平樂縣雁塘灣
本朝康熙五十六年造船五
十隻貫以大鍊並設橋夫二十名雍正十年重修

大通橋

在平樂縣東一名攬
勝橋跨考槃澗水

桂嶺橋

在平樂縣東
滴水巖左

團山橋

在平樂縣東
團山堡東

通津橋

在平樂縣西門
外俗呼鐵鑪橋

石面

橋 在平樂縣東北十
二里石面山前

盤龍橋

在平樂縣東
北沙亭之右

高橋 在

城縣西 **通仙橋**

在富川縣
南八十里

登瀛橋

在富川縣
西北秀峯

東江

浮橋

在賀縣東門外一日大橋關明宏治中建為
權稅之所 本朝康熙九年雍正二年屢修

設船二十四
隻橋夫四名 **照壁橋**

在賀縣
南門外

桂花橋

明統志在
賀縣治西 **登**

仙橋

在賀縣
西北

利涉橋

在荔浦縣
北二里

龍脊橋

在昭平
縣東南 **金**

帶橋

在永安州治前二十步
水由東關直達西關

接龍橋

在永安州
北一里 **榕**

津渡

在平樂縣東四十里官渡
舊置榕津巡司於此今裁 **驛前渡**
在平樂縣東昭潭西

俗呼令公渡 **南門渡** 在平樂縣東通荔浦 又名西山渡 修仁永安諸境官渡 **野鴨渡**

在賀縣西二里 **芳林渡** 在賀縣北舊志有芳林鎮 一名大江坪渡 在其上宋潘美伐南漢兵

至芳林即此又有林 **越王渡** 在賀縣東北寰宇記 峒渡在縣東俱官渡 在桂嶺縣南二十七

里賀水邊相傳越王常 **排河渡** 在永安州西舊為 渡於此石櫛石履猶存 鎮龍橋後圯

本朝康熙十二年設官渡又龍渡在 州西北峽口石牛渡在州北十里

堤堰 **龍頭堤** 在平樂縣西北 **河頭堰** 在恭城縣東北 明御史何祺築 隅民資灌溉

千家堰 在恭城縣北六十里長五十餘丈 溉田甚廣又北十里有石牛堰 **東陂壩**

在修仁縣東五里由修江至瀨灘堰水入瀨灌東 鄉田又榕木壩在縣南八里堰水入大圳灌縣前

大洞田大壩在縣南十里由馬蹄 **周塘** 在平樂縣 江堰水入大圳灌縣西南諸田 東積水灌

田四時 **木良塘** 在府城東北仙官嶺源 不涸 出山谷間一名迴龍津

陵墓 **明三烈墓** 在昭平縣東貞女劉辰秀與 庶母張氏郭氏葬此有祠

祠廟 **李王廟** 在富川縣長標 **七賢祠** 在府城北舊為 嶺祀唐李靖 道鄉書院祀宋

鄒浩明嘉靖時建後又增祀范祖禹胡銓為三賢 祠萬歷間郡守周新又增祀唐韓思彥陟宋黃

葆光洪興祖改今名 **鄒侍郎祠** 在府學後 **五賢祠** 春秋二仲守令致祭 祀宋鄒浩

在府學東宋郡守王光祖建祀 **周王祠** 在恭城縣 梅摯鄒浩孫武德徐正柴肅 治東祀宋

周太尉廟 在富川縣北秀 **忠祐廟** 在賀縣治東南 峯祀宋毛炳 宋乾道中建祀

唐陳侯逸其名明統志忠祐顯應侯姓陳氏乾道 中郴寇欲犯境十里外望見城上執兵者甚眾遂

遁淳熙中陳峒賊入境亦震懼 而退事聞賜廟額累封惠靈公

寺觀 東山寺

在平樂縣東二里下關一名光孝寺 本朝康熙三十二年重修

資壽

寺

在平樂縣南二里南山下 一名南山寺又名資聖寺

沸水寺

在賀縣甌山麓上有瀑布

泉 廻龍寺

在修仁縣南 本朝康熙五年重修

泗州寺

在永安州治南 本朝康

熙六年重修

佛慧庵

在府治東前有金沙池一名金沙禪林 本朝康熙四年重修

紫

微庵

在恭城縣城外江口黃牛石下 本朝康熙十二年建 扼縣城水口

丹霞觀

在

川縣西三十里相傳

玉虛觀

在賀縣宋建又有賢天觀在桂嶺江口宋

張道陵於此上昇 鄒浩 有詩 玉樞宮

在昭平縣南門外 本朝順治十八年重修

名宦 唐 敬超先

代宗時昭州刺史杜甫題高適詩序云今海內忘形故人獨漢中王瑀昭

州敬使君 趙先在

李邵

延唐人太和中為賀州刺史有惠政

宋周輔成

道州人

中祥符間為賀州桂嶺令 有惠政即周子之父也

梅摯

新繁人景祐間知昭州時官嶺南者

多憚瘴癘不願往摯作 仕有五瘴說鑄於石

高登

漳浦人紹興二年授富川縣主簿董弁聞

其名檄讞六郡獄復命兼賀州學事學故有田舍 時已罷歸買馬司登請復舊守不能奪卒從之

俞獻卿

歙人為昭州軍事推官會宜州陳進亂象 州守不任事轉運使檄獻卿往佐之及至

守謀棄城獻卿曰臨難苟免可乎賊至當力擊奈 何棄去初昭州積緡錢巨萬獻卿盡用平糴至積

穀數萬及大兵 至賴以餽軍

柴中行

餘干人寧宗時廣西轉運 使辟為幹官攝昭州郡事

蠲丁錢減苗稅賑饑羸轉運司委中行代行部由 桂林屬邑歷柳象賓入邕管問民疾苦先行而後

聞捐鹽息 以惠遠民

元余永

至正間以湖廣宣慰使權知平 樂先是學宮在考槃澗西燬於

兵拓拔元善攝郡監敷學租捐俸募 民新之永受規畫程功之力居多

明張信

河南人洪

武初平樂府同知政務大體尤屬
馬宥 山東人洪

意農桑學校後以課最擢知府
張昊 海康人正

浦縣加意新附之衆經制立法建學校
張昊 海康人正

立城社置四鄉八都十七里百廢具舉
張昊 海康人正

統中知平樂縣奏復軍
伍繪 廣東四會人景泰間

營侵地建堂宇學舍
伍繪 知荔浦縣改遷城邑

建文廟學舍民得
尹浦 成化中任平樂同知府境

安堵盜賊屏跡
尹浦 皆巉山深箐獠憑險出沒

剽掠浦縱火悉焚林薄獠潰散規築
金玉 內江人

城堡據守要害自是平樂遂爲安土
金玉 宏治中

知平樂府草寇爲患玉增鑿後山爲二壘以嚴外
衛於城下關爲路令軍士更番巡警賊聞不敢近

梁魚 廣東順德人宏治間知平樂縣先是獠蠻梗

化軍旅數典田野半蕪魚奏蠲樂山津平二
里浮糧五百餘石間有不

能輸者復移商稅助之
張祐 鉛山人正德間任

寇起親部兵督戰破之修恭城城建富川守禦
所築鐘山鎮城葺廣運足灘二堡飭邊固圉
金

傑 湯溪人嘉靖中知富川縣會潞溪寇起傑定

計剿之賊大挫而遁嗣是諸峒巢不敢動
方

思賢 廣東順德人萬歷中知昭平縣北陀獠黃璉

寶等負險不服徵輸監司議征剿思賢直抵
其巢宣布威德
歐陽東鳳 潛江人萬歷中遷平樂

本朝 尹明廷

吳縣人順治中知平樂府有惠政賊李
定國陷城執之去明廷不爲屈潛逸歸

後賊敗巡撫陳維新仍令守平樂明廷星夜馳
至賑恤貧乏之被難者定國復來攻遂死之
周

令緒 盱眙人順治中以按察副使分守平樂時疆

域新附令緒拊循備至民賴安輯李定國陷
城被執不
楊榮蔭 陽城人康熙七年知平樂府先

命奸盜羅織致狺獠走險激成大獄榮蔭廉
得其情力杜積弊一時豪健股栗囹圄空虛

潮陽人康熙七年以都司僉書守賀縣軍法嚴明
桂嶺諸貉獠憚之孫延齡附吳三桂叛鳳詣督府

陳破賊方略以援剿遊擊鎮岑溪時土鎮盜起鳳
破斬僞總兵林萬勝孫雲客於藤縣義昌鄉王邦

相張宏等於容縣 劉欽鄰 儀徵人康熙十三年知
破斬僞總兵林萬勝孫雲客於藤縣義昌鄉王邦

桂欽隣募義勇為戰守具會守防把總楊虎奸民
蔣吉士等私受僞劄執欽鄰送桂林昭以高爵不

為屈囚之自縊死 吳錫綬 浙江山陰人康熙十
贈太僕少卿謚忠節 七年為羅定都司平

樂久為賊據錫綬率所部從撫蠻將軍傅宏烈集
兵恢復賊將吳世琮擁眾猝至錫綬同千總謝得

功譚瑛把總翟應麟百隊雷震何
華楊昌梁大等出戰力盡並死之

人物漢 徐徵

字君求荔浦人延禧中任郡為督郵適
中常侍唐衡遣客至蒼梧買珍奇客怙

衡階多減所直又淫兇過甚徵收客郡市髡笞已
乃白太守太守大怒收徵付獄主簿力請乃釋郡

中稱其 宋周渭 字得臣恭城人建隆初劉鋹據五
敢決 嶺渭脫身北走上書言時務太祖

召試稱旨累官至殿中侍御史改兩浙
益州轉運使賜金紫真宗嘉其清節 陶紹宗 平

人開寶間從潘美擒劉鋹以功授龍平縣令
除賑苛政境內大治太祖聞其賢擢光祿卿 林通

字達夫富川人仁宗時為御史棄官歸素工
詩隱居豹山邑人名其山曰隱山巖曰潛德 韓迥

昭州人仕至太子中舍嘉祐中引疾歸
轉運使李師中高其氣槩為詩贈之 元光 昭州

居樂道不求仕進崇寧中鄒
浩謫居昭州與光遊有贈詩 林勳 賀州人政和進

建炎三年獻本政書十三篇大要因古井田約稅
錢米及賦兵馬更番之數婦貢絹綿非蠶鄉者以

布麻代書奏擢桂州節度掌書記又上比較書二
篇歷指桂地當墾田出穀之數張栻得其書寄朱

子謂勲一生用功於此所至有
惠政乃廣中人材之卓然者
陶致完 平樂人紹興進士拜

監察御史立朝方正
為秦檜所忌解綬歸
毛士毅 富川人高宗時為化

州石城令賊李接來
攻城士毅與尉日當以死衛百姓遂糾合義
丁與賊戰眾寡不敵被執罵賊死贈承事郎

毛炳
字文虎富川人性倜儻不羈乾道中以平寇功授
橫貴廉三州督巡檢使後交寇犯境死難贈太尉

毛温 富川人為欽州靈山簿時交匪寇陷欽廉白
賊勢遂挫而遁

明陶秀 昭平人事親孝盡以家產
事聞召對加職
付弟知會昌縣有以賄入

者輒峻却決
獄無留滯
李時敏 平樂人成化時為信宜知縣
以才武稱嘗與孔鏞共平獠

賊以功遷知化州
字天器恭城人宏治舉人
知連城縣縣初無城璣築

粵人並稱孔李
城鑿濠工甫就而武平賊劉隆鄉亂鄰縣多被剽
掠惟連城得全後檄搗它賊輕入被執不屈遇害

贈府 莫駿 平樂人正德舉人累官南京戶部員外
同知 耶以廉介稱初為諸生時獠賊掠其村

母齊氏遇害駿請兵深入俘以賊首以獻仍
上兵食戍守之宜為久遠計昭人誦其功
李安

富川人常熟主簿李昭宗養子嘉靖中倭航海來
犯安從昭宗為前鋒屢殺賊後以力寡不支遇害

唐世堯 平樂人萬歷進士授寧波推官擢吏部主
事佐冢宰陸光祖推舉萬國欽饒伸皆以

國本建言得罪者隨鐫秩歸中人有採權於昭者
官吏莫敢誰何世堯以大義力折之諸璫側目世

堯亦不復出仕
字旭祥平樂人崇禎中任
居家以孝友稱

蕭日高 峨嵋縣主簿流賊張獻忠
圍城日高悉力拒
守城破狗難死

本朝 張宗璠 字瑞之恭城諸生事親以孝聞父歿未
葬值僞兵至鄉人逃匿璠守父喪不去

兵欲毀棺璠以身蔽之刀刃交
駱之垣 恭城人同
母莫氏避

加幾死不避賊為感動棺得全

難北流母爲兵所執墳哀懇放母兵
露及脅之再四不免母子俱被害

流寓 **宋范祖禹**

華陽人哲宗時貶昭州別駕安置賀州

鄒浩

晉陵人徽宗時竄昭

州僦居仙宮嶺下所居有清華閣得志拱北二軒五年始得歸

黃葆光

黟人蔡京使言官論

其附會交結泄漏密語詔以章揭示朝堂安置昭州

洪興祖

丹陽人秦檜當國坐嘗作程瑀

論語解序語涉怨望編管昭州

胡銓

廬陵人紹興八年上書力排和議編管昭州

列女 **隋鍾騫妻蔣氏**

臨賀人歸鍾生二子七雄士畧士雄仕陳持節帥嶺南陳主慮

其反復執蔣氏於都隋平陳遣歸臨賀既而虞子茂作亂遣人名士雄蔣謂之曰汝若背德忘義我

當自殺士雄不敢從亂隋主聞而異之封安樂郡君

宋周渭妻莫氏

恭城人名荃渭

北走時荃尙少父母欲改嫁之荃泣誓曰渭非久困者避難遠適必能自奮於是親蠶績確春以給

朝夕二子皆畢婚娶凡二十六年太平

明周祐妻

與國初乃復見渭朱昂作莫節婦傳

黃氏

福恭城人任龍門教諭令氏歸侍養老姑舟至白沙冲口遇寇欲污之不從與妾李氏僕

婦阿曾俱罵賊被殺

林氏女

富川人名閨善爲賊所劫欲污之不從被害

陳仲鑑

妻雷氏

四會人歸賀縣陳仲鑑居封陽墟正德間上下嗣猺賊肆行見雷擁之行欲污之雷

罵不絕口賊以及脅之罵愈厲被殺

本朝 **平樂婦**

不詳姓氏順治七年官軍下平樂婦被執欲污之婦指所攜二子給之曰此累

我不便次第投二子城下隨以身墮母子俱斃土人即其地瘞之表曰貞節烈婦

何氏女

昭平人順治十一年避兵至思庇冲有卒見女少艾追之幾及女即赴水死

黃九英妻

李氏

昭平人吳三桂兵變氏避亂至淮灘石礮兵突至欲逼污之氏襁負幼女給之曰莫驚吾

女因解襁乘周氏女富川人未嫁值兵亂父耄母間投石斃死勿去兵感其病族人皆逃氏侍父母守死孝相戒勿驚獐婦羅氏荔浦人早喪夫誓不易志獐俗少閨範尙聲以歌誘之正色不爲動事姑盡孝撫子成立苦節五十餘年

土產金

元和志蒙川貢楚金宋史孝宗時廣西提點刑獄李椿奏罷昭州金坑

州賀州富州俱貢銀九域唐書地理志臨賀志臨賀縣有太平銀場銅唐書地理志臨賀縣有銅冶在橋山鐵

元和志賀州桂嶺縣東南程崗北朝崗並有鐵鑛錫唐書地理志賀州馮縣有錫元和三志臨賀縣北有東遊

龍中二冶百姓採沙燒錫以取利鍾乳元和志平陽里穴那溪穴新穴皆出鍾乳又恭

城縣東銀殿山下有鍾乳穴十二所蕉布寰宇記昭州產

紅蕉明統志平樂縣有紅蕉布竹布元和志賀州貢竹布富川貢

統志平樂恭城出筍竹縣花簞寰宇記賀州貢龍鳳花紋簞弓

婦能以竹作衫充暑服千金藤元和志賀州貢蚬蛇膽元和志賀州貢石

斑竹彈弓面賀州貢斛元和志賀州貢白蠟寰宇記賀州寶城場出黎母汁寰宇記賀州貢蜚螭

寰宇記賀州大障山都貴鉛粉寰宇記出富州城北白土坑降

香平樂縣出

梧州府表

兩漢

梧州郡

初為南越地元鼎六年置郡元封五年兼置交吡刺史後漢屬交州

州府

吳分屬廣州

蒼梧郡

廣信縣

梧縣

郡治

三國

蒼梧郡

吳分屬廣州

廣信縣

晉

蒼梧郡

吳分屬廣州

廣信縣

宋

蒼梧郡

吳分屬廣州

廣信縣

齊梁陳

蒼梧郡

吳分屬廣州

廣信縣

隋

徙廢

吳分屬廣州

廣信縣

唐

梧州蒼梧郡

武德四年置州屬嶺南道

蒼梧縣

五代

梧州

屬湖南後漢

蒼梧縣

宋

梧州蒼梧郡

屬廣南西路

蒼梧縣

元

梧州路

至元十四年置安撫司尋升路屬廣西道

蒼梧縣

明

梧州府

改府屬廣西布政司

蒼梧縣

府治

寧新縣
折置屬蒼梧郡後廢

遂城縣

晉置屬蒼梧郡

寧新縣
齊復置

遂城縣

開皇十一年更名屬永徽中屬

戎城縣

戎城縣

初仍屬梧州熙寧四年省

戎城縣

戎城縣

初仍屬梧州熙寧四年省

梧州府表
梧州郡
蒼梧郡
梧州
梧州蒼梧郡
梧州路
梧州府

猛陵縣 <small>屬蒼梧郡</small>	猛陵縣	猛陵縣	猛陵縣	猛陵縣	永平郡	梧州光化四年馬股表屬桂州	孟陵縣	孟陵縣	開寶四年省	藤縣	藤縣 <small>洪武十一年降縣屬梧州府</small>
永平郡	永平郡	永平郡	永平郡	永平郡	初廢後蕭銑復置						
藤州感義	藤州感義	藤州感義	藤州感義	藤州感義	初廢郡改州名藤州大業初復郡	武德四年復置州屬嶺南道	屬南漢	藤州感義	藤州感義	屬廣西道	洪武五年省入州
鍾津縣	鍾津縣	鍾津縣	鍾津縣	鍾津縣	開皇中改名後為郡	州治貞觀初更名					
義昌縣	義昌縣	義昌縣	義昌縣	義昌縣	開皇十九年置屬永平郡	初屬藤州貞觀中為					
安沂縣	安沂縣	安沂縣	安沂縣	安沂縣	東晉升平五年置治安沂縣	東晉義熙中析安沂縣置屬永平郡					
夫寧縣	夫寧縣	夫寧縣	夫寧縣	夫寧縣	齊移治夫寧兼置石州	齊為郡治梁為州郡					
永平郡	永平郡	永平郡	永平郡	永平郡							
藤縣	藤縣	藤縣	藤縣	藤縣							

東晉置為郡治
永平郡治

齊郡徙縣屬永平郡
屬梁更名安基兼置建陵郡

貞觀末廢	貞觀末廢	貞觀末廢	貞觀末廢	貞觀末廢	貞觀末廢	貞觀末廢	貞觀末廢	貞觀末廢	貞觀末廢	貞觀末廢	貞觀末廢
開寶三年省	開寶三年省	開寶三年省	開寶三年省	開寶三年省	開寶三年省	開寶三年省	開寶三年省	開寶三年省	開寶三年省	開寶三年省	開寶三年省
感義縣	感義縣	感義縣	感義縣	感義縣	感義縣	感義縣	感義縣	感義縣	感義縣	感義縣	感義縣
賀川縣	賀川縣	賀川縣	賀川縣	賀川縣	賀川縣	賀川縣	賀川縣	賀川縣	賀川縣	賀川縣	賀川縣
淳民縣	淳民縣	淳民縣	淳民縣	淳民縣	淳民縣	淳民縣	淳民縣	淳民縣	淳民縣	淳民縣	淳民縣

三郡

州

寧嵐縣

寧嵐縣

開貞三年省

貞觀二年置長恭及

泰州池陽

龍陽四縣

屬鸞州尋

移州治長

恭五年復

增置新樂

寧嵐石

羅風四縣

又徙州治

寧嵐改池

陽曰承恩

省長恭入

寧嵐七年

改州名泰

州八年省

龍陽承恩

徙州治安

基後又省

新樂梁石

羅風等縣

十八年州

廢縣屬泰

容縣

合浦縣地

蕩昌縣

晉置屬合浦郡

蕩昌縣

蕩昌縣

梁更名陰石為郡治

普寧縣

初更名奉化後又改屬永平郡

普寧縣

初分置新安縣元和中移州貞觀十一年省

和中新州來治

渭龍縣

武德四年置屬容州

宕昌縣

武德四年置屬容州

陰石郡

梁置

廢

容州普寧容州

郡

元和移治屬嶺南道

容州普寧容州

郡寧遠軍

初屬湖南尋屬南漢屬廣南西屬廣西兩州府

容縣

初為容州洪武十年降縣屬梧州

省入州

岑溪縣

猛陵縣地

寧人縣
開皇十五年
置安人
貞觀二十
十八年更
名

欣道縣
初屬蘇州
貞觀二十
三年更名
屬容州

欣道縣

開寶五年
廢

義州連城義州
郡
武德五年
置南義州
貞觀初改
置義州屬
嶺南道

太平興國
初改南儀
州熙寧四
年廢

岑溪縣
武德四年
置龍城縣
屬州治五
年又分置
義城縣至
德二載改

岑溪縣

岑溪縣

岑溪縣

洪武十一
年改屬梧
州府

龍城曰岑
溪乾元中
以義城縣
省入

省

省

省

省

永業縣
梁置永業
郡尋改縣
後省

永業縣
開皇十六
年復置屬
永熙郡

永業縣
初改名安
義屬南義
州至德中
復名

永業縣

廢

廢

廢

懷集縣

四會縣地

封陽縣地

懷化縣
元熙中置
屬新會郡

懷集縣
收置屬級
建郡

懷集縣

懷集縣
屬廣州

懷集縣
武德五年
置威州貞
觀初廢屬
南懷州尋
屬廣州又
有永回縣
開元二年
省入

懷集縣

懷集縣

懷集縣
改屬賀州

懷集縣
洪武九年
改屬梧州
府

平郡
武德五年
置齊州貞
觀初廢屬
綏州十三
年屬廣州
至德二載
更名

平郡
武德五年
置齊州貞
觀初廢屬
綏州十三
年屬廣州
至德二載
更名

大清一統志卷之二百九十八

梧州府

在布政使司東南八百里東西距二百三十里南北距六百三十五里東至廣東肇慶府

封川縣界四十里西至潯州府平南縣界一百九十里南至廣東高州府信宜縣界四百二十里北至平樂府賀縣界二百一十五里東南至廣東羅定州西寧縣界二百六十里西南至鬱林州北流縣界三百九十八里東北至廣東連州陽山縣界四百八十里西北至平樂府昭平縣界一百五十里自府治至京師八千五百三十二里

分野天文翼軫分野鶉尾之次

建置沿革

禹貢荊州徼外地周為百粵地後為楚地

戰國策蘇秦說威王曰南有蒼梧

秦屬桂林郡漢初屬南粵

趙佗封其

族趙光為蒼梧王即此。元鼎六年置蒼梧郡。元封五年為交

阯刺史治。後漢建安末屬交州。王範交廣春秋建安十五年交州移

治番 三國吳分屬廣州。晉及宋齊因之。隋平陳罷

郡為蒼梧縣。屬蒼梧郡。時郡治封川 唐武德四年始置

梧州。天寶初曰蒼梧郡。乾元初復曰梧州。屬嶺南

道。五代初屬湖南。漢乾祐三年入南漢。宋亦曰梧

州。蒼梧郡屬廣南西路。元至元十四年置安撫司。

十六年改梧州路。屬廣西道。明曰梧州府。屬廣西

布政使司。

本朝因之。舊領州一。縣九。雍正三年改鬱林為直隸州。分博白等四縣屬之。 領縣五

蒼梧縣。附郭。東西距六十五里。南北距三百十里。東至廣東肇慶府封川縣界四十里。西至

藤縣界二十五里。南至岑溪縣界九十五里。北至平樂府賀縣界二百十五里。東南至廣東羅定州

西寧縣界七十五里。西南至藤縣界五十四里。東北至廣東肇慶府開建縣界一百九十五里。西北

至平樂府昭平縣界一百八十里。漢置廣信縣。為蒼梧郡治。後漢至陳因之。隋開皇中郡廢。改縣曰

蒼梧。大業初屬蒼梧郡。唐武德四年於縣置梧州。五代及宋因之。元為梧州路治。明為梧州府治。

本朝因之。藤縣。在府西六十里。東西距一百六十五里。南北距四百四十里。東至蒼梧縣界三

十五里。西至潯州府平南縣界一百三十里。南至容縣界一百七十里。北至平樂府昭平縣界二百

七十里。東南至岑溪縣界一百九十里。西南至平南縣界一百二十里。東北至蒼梧縣界六十里。西

北至平樂府永安州界一百四十里。漢猛陵縣地。晉升平五年置永平郡。治安沂縣領夫寧縣。劉宋因之。南齊徙郡治夫寧。梁兼置石州。隋平陳郡廢。改州曰藤州。縣曰永平。大業初改州曰永平郡。唐武德四年復於永平縣置藤州。貞觀初改縣曰鍾津。天寶初改藤州曰感義郡。乾元初復曰藤州。屬嶺南道。五代屬南漢。宋亦曰藤州。感義郡屬廣南西路。元曰藤州。屬廣西道。明洪武五年省鍾津縣入州。十一年改州為藤縣。屬梧州府。本朝因之。

容縣 在府西南三百二十里。南北距一百七十里。東至藤縣界六十里。西至鬱林州北流縣界三十里。南至廣東高州府信宜縣界一百里。北界潯州府桂平縣界七十里。東南至岑溪縣界六十里。西南至北流縣界七十八里。東北至藤州府平南縣界一百二十里。西北至桂平縣界七十里。漢合浦郡合浦縣地。晉武帝析置蕩昌縣。屬合浦郡。宋齊因之。梁改置陰石縣。并置陰石郡。隋平陳郡廢。改縣曰奉化。開皇十九年又

改曰普寧。屬永平郡。唐初改屬銅州。尋屬容州。元和和中移州來治。屬嶺南道。乾寧四年升寧遠軍節度使。五代屬南漢。宋仍曰容州。普寧郡屬廣西南路。元為容州路。尋降為州。屬廣西兩江道。明洪武十年省普寧縣入州。復改州為容縣。屬梧州府。本朝因之。

岑溪縣 在府西南一百八十里。東西距一百八十里。南北距一百二十五里。東至廣東羅定州西寧縣界一百二十里。西至容縣界六十里。南至廣東高州府信宜縣界一百十里。北至藤縣界十五里。東南至西寧縣界八十里。西南至容縣界六十里。東北至蒼梧縣界一百二十里。西北至藤縣界二十五里。漢猛陵縣地。梁置永業郡。尋改為縣。後省。隋開皇十六年復置永業縣。屬永熙郡。唐武德四年析置龍城縣。兼置南義州。貞觀元年州廢。縣屬南建州。二年復置義州。五年州廢。縣仍屬南建州。六年復於縣置義州。天寶初改州曰連城郡。至德二載改龍城縣曰岑溪。乾元初復曰義州。屬嶺南道。五代屬南漢。宋太平興國

初改曰南儀州。熙寧四年，川廢以縣屬藤州。元懷因之。明洪武十一年，改屬梧州府。本朝因之。

集縣 在府東三百六十里。東西距一百七十里。南

北距一百九十里。東至廣東肇慶府廣寧縣

界一百里。西至肇慶府開建縣界七十里。南至肇

慶府德慶州界七十里。北至廣東連州連山縣界

一百二十里。東南至廣寧縣界六十里。西南至肇

慶府封川縣界一百三十里。東北至連州陽山縣

界一百二十里。西北至平樂府賀縣界九十里。漢

南海郡四會縣地。晉元熙中，析置懷化縣。屬新會

郡。劉宋元嘉中，改置懷集縣。屬綏建郡。齊以後，因

之。隋改屬廣州。唐武德五年，於縣置威州。貞觀初

州廢。屬南綏州。十三年，屬廣州。五代及宋，因之。元

至元十五年，屬賀州。明洪武九年，改屬梧州府。

本朝因之。

形勢 地總百粵山連五嶺。居百粵五嶺之中。連九

疑七澤之勝。方輿勝覽 脣齒湖湘襟喉五羊。宋邱翔蒼梧郡賦

南控容邕西顧桂柳東應廣肇於以坐制諸蠻。明制

府廳壁記

風俗 人性輕悍。俚人質直。尚信。諸蠻勇敢。自立。重賄

輕死。隋書地理志 新寧多俚獠。善為犀渠。藤州俗以青

石為刀劍。如銅鐵。法婦人亦為環。以代珠玉。南儀

州俗不知歲。唯用八月酉日為臘。長幼相賀。以為

年初。寰宇記

城池 梧州府城。周四里有奇。門五。三面環濠。北倚山

險。宋明舊址。本朝順治康熙中屢

修藤縣城 明成化二年重築周三百六十丈門四
東北臨江西南以民塘為濠 本朝雍

正三年 容縣城 唐容管經畧使韋丹築明成化時
重修 改築周五百二十丈門三南臨容

江 岑溪縣城 周三百六十丈門二明成化十年遷
築萬歷二十六年改拓 本朝康熙

年重修 懷集縣城 周三百三十九丈門四有濠
明初築 本朝屢加修葺

學校 梧州府學 在府治東宋紹興二十二年遷建
本朝順治十三年重建康熙中屢修

蒼梧縣學 舊在府學右後圯合祀府
本朝康熙中屢修 藤縣學 在縣

嶺之麓元至順三年建 容縣學 在縣治西南明初
本朝康熙時屢修 因故址建 本朝

康熙中 岑溪縣學 在縣治北明天啟元年改建
重修 本朝順治康熙中屢修 懷

集縣學 在縣治東明初因宋故址建
本朝順治康熙中屢修 梧山書院 在

學右明嘉靖初都御史姚鏌建又
東湖書院在城東明吳廷舉建 傳經書院 在府

本朝康熙三十年建 勾漏書院 在容縣治東祀宋安
雍正三年重修 撫機宜吳元美今廢

戶口 原額人丁二萬六千二百五十五
又滋生人丁一千六百八十二

田賦 官民猶獐田地山塘共一萬一千二百二十七
頃六十八畝八分八釐零額徵地丁銀五萬九

百三十二兩一錢九分二釐零米一千六百五十
四石五斗七升四合零 屯田共四百四十頃二

千八百五十分九釐零額徵銀一
千七百一十九兩二錢六釐零

山川 大雲山 在蒼梧縣東三里自桂林來蜿蜒高聳
郡之主山也有旗鼓二山夾峙左右上

有扶虎巖亦名大蠱山搜神謂扶南王范尋養虎
於此有犯罪者投與虎不噬乃赦之故名又雲蓋

山在縣東二里 金石山 在蒼梧縣東三里相近
即大雲分支 為阜民山下有嘉魚池 冲

霄山 在蒼梧縣南隔江二里舊名火山寰宇記火

山直對州城隔桂江水嶺表錄云火每三五

夜一見於山頂如野燒廣十餘丈食頃而息或言

其下水中有寶珠光照於山如火上有荔枝四月

先熟以其地熱故謂火山方輿勝覽或言越王尉

佗藏神劍於山阿故深夜騰光其下水深無際有

獸名雲麋三足郡

有災祥則先鳴 **蘇山** 在蒼梧縣南八里宋蘇軾

南謫嘗泊舟山下因名

銅鑊山 在蒼梧縣南一百里與廣東西寧縣接壤

石壁嶙峋四面陡絕路通一綫山頂平曠

有池 **石英山** 在蒼梧縣西桂江上屹峙水濱地產

立關其上 **立山** 在蒼梧縣西十五里東臨大江山

名石背 **立山** 坂平行西極險阨有徑通藤縣山

下有三公坡明成化初 **印山** 在蒼梧縣西北三十

督臣韓雍講武於此 里其形如印特立水

塘中塘曰 **通星山** 在蒼梧縣北六十里元和志漢

大印塘 劉曜為太守嘗登此山仰觀星

歷因號 **東山** 在藤縣東繡江隔岸蜿蜒秀麗翼拱

通星山 城邑舊傳唐李靖南征嘗駐師於此

上有衛 **南山** 在藤縣南二里繡江南岸山勢聳秀

公祠 頂平如底上有杏壇松崖竹塢芹澗

皆具勝槩相接者曰石壁山崖巒相

倚下瞰繡江石色皆赤亦名赤壁 **石人山** 在藤

三里峭絕臨淵下有龍窟 **龍驤山** 在藤縣南六里

山半巨石屹立遠望如人 數峯聳列下臨

清流相傳晉龍驤將 **白藤山** 在藤縣南百里峭拔

軍陳隱嘗駐兵其下 崎嶇路通容縣多產

白藤縣 **靈山** 在藤縣南百餘里崖石險峻路徑

因以名 懸絕中為猿蠻巢穴設兵戍守 **勾**

刀山 在藤縣西南一百里竇家塞北岩巒峻絕猿

徑甚 猿不能踰明萬歷初刻石為磴南通容縣取

捷 **登嶼山** 在藤縣西十五里二峯對峙江中蒼

翠相望形若螺髻又大燕山在縣西

三十里 **六爻山** 在藤縣西八十里臨江山形六疊

臨繡江 完如卦爻山足有十二磯絡繹相

屬與白馬 谷山 在藤縣西北五里隔江一名 誥軸 堡對峙 西山高冠諸峯狀如列屏

山 在容縣東十里與掛榜 天塘山 在容縣東南一 山連峙鎖繡江下口 百二十里周二

百餘里南接廣東高州府信宜縣界上有塘旱潦 不增減又有石竅出泉下瀦為池分九派滙於渭

龍 都嶠山 在容縣南二十里高三百餘丈上有八 峯曰兜子馬鞍八疊雲蓋香鑪仙人中

峯丹竈中峯有崖曰中宮而入疊視諸峯最高秀 有南北兩洞南洞寬坦北洞差狹皆虛爽道書以

為第二 石梯山 在容縣南一百三十里路出 十洞天 高州磴道險狹如梯上下 大容

山 在容縣西北二十五里高五百餘丈周千餘里 其山迥澗無所不容故名盛夏有霜分九十九

澗凡藤容北流與業鬱林 凌雲山 在容縣東北十 高濤諸州縣皆分據其麓 五里山產斑竹

丁郎山 在岑溪縣東三十里以漢孝子丁密而名 下有孝感泉或謠為丁蘭山一名蝴蝶山

黃陵山 在岑溪縣東一百里 皇華山 在岑溪縣 路接廣東西寧縣界 南一里 大

甕山 在岑溪縣南十里高 都盤山 在岑溪縣南二 聳峻特雲迷必雨 十里層嵐疊嶂

一名馬嶺山又名羅山寰宇 天堂山 在岑溪縣南 記山有冷泉飲者愈熱病 四十里舊置

營於此又將軍山在縣南 鳳凰山 在岑溪縣南一 六十里亦有營壁故址 百三十里形勢

絕 鄧公山 在岑溪縣西南十 冷水山 在岑溪縣西 里稍西為雲松山 南二十里與

佛子山相拱峙勢 西瀧山 在岑溪縣西七里下臨 如張翼環護縣治 清流上有石穴居民每

避寇於此峭壁數千尋下為石磯 烏峽山 在岑溪 波濤澎湃水聲如雷為岑水口 縣西北

十里壁立萬仞 白石山 在岑溪縣北十里山多白 為岑之門戶 石東連烏峽西接石人

石瀧山 在岑溪縣北十五里大 高城山 在岑溪縣 石連江至此不通舟楫 北二十二

里蟠結高遠有巨石屹立如人又名石城嶺明統志作高城嶺又有馬頭大富登高三嶺皆極險峻

周公山 在岑溪縣東北七十里與周婆山相對崎嶇險惡獠獍所居 **要我山** 在

溪縣東北一百里 **戴帽山** 在懷集縣東百里烟嵐日覆其頂狀如冠纓相

近者曰梅子山壁立如削梅樹叢生與廣東廣寧縣分界 **天馬山** 在懷集縣南

泉明萬歷十年鑿 **筆架山** 在懷集縣南一百二十石開引水灌田 **筆架山** 在懷集縣南一百四十里兩

又十里為 **雲頭山** 在懷集縣南一百四十里兩 **白**

登仙山 **鶴山** 在懷集縣西南五十里時有白鶴棲止 **哆囉山** 在懷集縣西南

出其 **白厓山** 在懷集縣西南八十里險峻 **忠謹山**

在懷集縣西六十里靈 **清水山** 在懷集縣西六十里泉流清澈又十

里為花石山峯巒 **金鷲山** 在懷集縣西七十里羣

錯立石多五采 **金蘭峒山** 在懷集縣西北八

山多松栢四時聳翠 **牛欄山** 在懷集縣西北九十

舊有營壘駐兵防守 **亞帥山** 在懷集縣

黃姜山 在懷集縣北七十里 **亞帥山** 在懷集縣

嶽山 在懷集縣北一百十里高出眾山上有龍潭

久旱不涸山腰有銅鐘一鐵鐘一劉宋時所

鑄山麓出温 **將軍山** 在懷集縣北一百二十里兩

泉冬日可浴 **天堂嶺** 在藤縣東南百餘里 **羅幔嶺** 在

亘平行頂 **金牛嶺** 在容縣北二十里雄峻秀拔為

邑後 **通天嶺** 在岑溪縣東南三十里。蜿蜒高峻。路通西寧縣界。又白象巖在縣東二十

里。石穴巉巖。扣之有聲。 **登雲嶺** 在懷集縣北八十里。嶺頭雲霧常凝。結不散。又黃茆嶺在

縣北百里。黃 **朝臺岡** 在蒼梧縣西北六里。相傳劉甲水出其下。宋時郡守築臺山上。每朔望

率僚佐望 **鶴飛岡** 在蒼梧縣西石英山。左。寰宇記作鶴奔岡。 **金雞巖** 在

闕而拜。梧縣東四里。石壁峭拔。泉出 **大燕巖** 在藤縣西三

峽中。甚清冽。為遊觀之地。 **麗下瞰** 在懷集縣西五十里。平地突起。高

麗下瞰 **四門巖** 數百丈。狀如覆鐘。四面有門。高一丈。中容百人。石乳下垂。疑為石柱者。八。為蓮花者

一。亦名花石塞。巖之東為沖天巖。又東與望嶽遊仙二巖相連。巖之北為蓮花道士雲女天

馬諸巖。皆高插雲漢。宏敞玲瓏。各得其勝。 **朝巖** 在集縣西八十里。巖口幽窄。中甚明敞。其西南三里。曰燕巖。石峯岬。拔洞口高敞。容數百人。中多燕巢。

故 **赤水峽** 在藤縣東六十里。峽南有巖。高五十餘丈。相傳李白過此。謂之李白巖。峽與巖

相對壁立。一水中流。林木蔚然。 **大廟峽** 在懷集縣

嵐氣朝夕不散。中有金環灘。 **大江** 自潯州府平

十里。接廣東廣寧縣界。懷溪永固二水合流於此。名廣寧永口。南縣流經藤

縣北。又東經府城西南隅。與桂江合。又東入廣東封川縣界。在藤縣名藤江。在府南名大江。即古鬱

水也。水經注。鬱水東逕猛陵縣。浪水于縣左。合鬱溪亂流。逕廣信縣。元和志。鬱水南去蒼梧縣八里。

寰宇記。鐔鬱江口。在藤州城下。出辰州。鐔嶺流經是郡。舊志。江自平南縣白馬塘入藤縣境。為藤江。

至縣西六十五里。合濛江。復東流。經縣城北。過龍潭灣。繞城東。與繡江合。又東南入蒼梧境。匯諸小

水流。至城西南隅。合桂江。水勢愈盛。故曰大江。東流達封川界。又都榜嶺水。在藤縣西六十里。慕寮江。在縣西十里。四培江。在縣東北七里。白石江。在縣東十七里。皆流入藤江。安平江。在蒼梧縣西七

十里須羅江。在縣西南六十里。長行江。在縣西南一百二十里。皆流入大江。桂江。在蒼梧縣

西北。自平樂府昭平縣流逕縣境。入大江。即古灘水也。漢書地理志。零陵縣灘水。東南至廣信。入鬱

九域志。蒼梧縣有桂江。舊志。桂江一名府江。至府城西南。入大江。又龍江。在縣西北三十里。峽山水。在縣北二十里。思良江。在蒼梧縣北二十里。源出

俱南。流入桂江。宇記。思良江一名濛江。在藤縣西北五十五里。其

多賢水。中有鱷魚。南縣一出平樂府永安州。二水合注於五屯所之

東。又名五屯江。東南流入藤縣。又有牛皮江。在縣北九十里。源出蒼梧

縣界。西南流入濛江。繡江。自鬱林州北流。縣流經逕藤縣東南。為續江。舊志。江源出廣東高涼。峩石

山。經北流縣綠藍山。東南流入容縣境。至縣西接思賀江。流逕縣西南。接渭龍江。繞城漸折而北。接

思登江。漚波羅江。北流入藤縣境。經竇家寨。接思

羅江水。復北流。漚潘洞。皇華義昌諸水。直入藤江。渭龍江。在容縣西南七

流。至龍分山。支分為九。一向羅龍。一向古鄧。一向慶垵。一向都代。一向僥儀。一向六霍。自東而西。合

流為一。名渭龍。入波羅江。在容縣東南三十里。源於容江。其三別出。出天塘山。西北流入容

江。思羅江。在容縣北四十里。源出大容山。流入藤縣界。經竇家寨。入繡江。思登江

在容縣北五里。源出大容山。東南流入容江。南渡江。在岑溪縣南。源出

嶺峽。流入縣東南境。經平瀧底江。在岑溪縣南。源出

河南渡司。又西北入繡江。瀧底江。在岑溪縣南。源出

黃陵二山。及西寧縣排埠。西流名竹子河。又西合大峒水。烏峽水。遶城南。經皇華山麓。為皇華江。至

縣西北石瀧山。水行石隙中。舟不能下。陸行里許。復可行舟。故曰瀧底。又西北至藤縣界。入繡江。又大峒水。源出大峒鎮。烏峽水。源出烏峽山。俱入瀧底江。潘洞江。在岑溪縣西

出縣西鳳凰巢西流
入藤縣界合繡江
要峨山西流經
縣界入繡江

義昌江 在藤縣南一百二十里源出岑溪縣東北

東安水 在蒼梧縣東北四十里源出上水獠繞縣境東北又

南逕封川縣
界入大江

懷溪水 在懷集縣西南源出齊嶽山合黃甲佛燈二水南流經縣

西匯馬寧西廟石龍諸水復南流繞縣西南接宿

汨下湖二水東流至城南匯甘峒菩提諸水又東

合桃花水又經縣東南大廟峽合永固水入廣東

廣寧縣界黃甲水在縣北三十里源出黃茅嶺佛

燈水在縣北七十里源出登雲嶺皆西南流入懷溪

馬寧水在縣西五十里源出齊嶽山東南流入懷

溪西廣水在縣西五十里源出清水山石龍水在

縣西四十里源出金鷺山皆東流入懷溪宿汨水

在縣西南五里源出忠謹山東北流入懷溪下邨

水在縣西南二十里源出登仙山北流入懷溪

甘峒水 在懷集縣南十里源出登仙山北流數十

里岐為二一北流入懷溪一為菩提水廻

流出獐家陂
又北入懷溪

桃花水 在懷集縣東北五十里源出戴帽山西流至縣東三十里

匯象笏水西南流入懷溪又永固水在縣南八十

里源出蓬厓山至大廟峽入懷溪曰廣寧江口

哆囉水 在懷集縣西六十里源出忠謹山自哆囉

山由石壁深潭流經朝巖燕巖南流入廣

東開建縣界
合金莊水

龍潭灣 在藤縣北江中亦曰鐔津潭深無際傳有龍潛其下稍西

有龍巷石壘壁峻嶒巨者縱廣數丈參差不

一。中若永巷平滑如砥亦傳為龍遊處

長洲 在

梧縣西南七里大江中縱三十里橫三里有山

林池澤居民頗繁自此而上有思化洲思恩洲俱

在大江中居民

差少於長洲

繫龍洲 在蒼梧縣東七里大江中亦名七里洲一峯卓立林

木深秀江漲時洲

獨不沒亦曰浮洲

裊洲 在藤縣東十五里又東三

十里為托洲皆在江中縱

橫各數里有陂池

黨洲 在藤縣西二十里中流一

田舍居民稠密

峯屹峙高數百丈又有思

梧州府

十三

十三

十三

十三

禮黃陀等洲居民勤力樹畜生產頗繁

十頭犯罪者投之不噬則赦之即此明時韓雍改名嘉魚池

橫流瀦為池入迴瀾堤逆流繞城南而西北注於桂江

竅寒日可浴西如沸湯又有溫泉在懷集縣東二十里路傍有泉寬五尺許四時不竭冬日可浴

冰井 在蒼梧縣東寰宇記冰泉在城一郡人民皆飲此水唐大歷三年容州經畧使元結撰冰

泉銘云與火山相對故命之曰冰泉

古蹟 猛陵廢縣

在蒼梧縣西北漢置屬蒼梧郡晉宋齊因之隋省入豪靜縣唐復置改曰

孟陵元和志縣南至梧州水路九十里武德四年重置屬藤州貞觀八年改屬梧州寰宇記蕭銑僭

號於此改置孟陵縣宋開寶四年併入蒼梧縣

寧新廢縣 在蒼梧縣東南

梧郡永初郡國有寧新縣吳立曰新乎晉太康元年改曰寧新未幾廢南齊志復有寧新縣隋廢寰

宇記新寧縣西接臨賀富川二縣或曰縣在廣東封川縣境內今縣南十五里即封川縣界

城廢縣 在蒼梧縣西南元和志戎城縣東北至梧州二十里漢廣信縣地晉置遂城縣隋開

皇十一年虞慶則南征頓兵於此改曰戎城縣北臨西江水舊唐書地理志梧州戎城隋縣舊屬藤

州今來屬宋史地理志熙寧四年省戎城縣入蒼梧舊志廢縣今為戎墟鎮在府西南二十里有戎

墟渡當大江南岸上通長洲

鐔津廢縣 在藤縣北隋曰永平唐曰鐔津舊唐書地理志藤州鐔津漢猛陵縣地唐書地理志藤州初治永

平無鐔津貞觀後更置寰宇記開寶六年移藤州於大江西岸理鐔津縣城邑考舊城在大江之南

移郡治夫寧縣仍屬焉。梁更名安基縣。兼置建陵郡。隋廢郡。以縣屬永平郡。唐初屬藤州。貞觀七年。改屬泰州。明年為泰州治。又改州曰鸞州。十八年。州廢。仍屬藤州。二十三年。縣廢。尋改置安基縣。至德二載。改曰義昌。宋開寶三年。省入鐔津。明正統十一年。置義昌巡司。成化八年。革。舊志在縣南一百二十里。又隋安廢縣。在縣南。賀川廢縣。在縣東南。俱隋開皇十九年。置屬藤州。唐貞觀末。並廢。

寧風廢縣 在藤縣西。唐書地理志。武德五年。置鸞四縣。治長恭。五年。置新樂。寧風。梁石羅。風四縣。七年。更名秦州。徙治寧風。省長恭。更池陽曰承恩。復以藤州之安基。隸之。八年。徙治安基。復為鸞州。十二年。省龍陽。承恩。十八年。州廢。以寧風屬藤州。後省新樂。安基。梁石羅。風。宋史地理志。開寶三年。廢寧風縣。舊志寧風廢縣。在縣西一百里。長恭廢縣。在縣西七十

里。 **感義廢縣** 在藤縣西。隋書地理志。永平郡。淳民縣。開皇十九年。置。唐書地

理志。藤州感義縣。本淳民縣。武德七年。改名。寰。字記。開寶初。併入鐔津。廢縣。在藤州南九十里。 **渭**

龍廢縣 在容縣西南。唐書地理志。容州渭龍。武德四年。析普寧。寧置寰。字記。開寶五年。併渭龍

入普寧縣。廢城。 **宕昌廢縣** 在容縣西。晉武帝析合。在容州東十里。浦置蕩昌縣。宋齊因之。

後廢。唐武德四年。復置曰宕昌。屬容州。建中三年。改屬禹州。唐末廢。又新安廢縣。在縣西北。唐武德

四年。置屬銅州。尋屬 **欣道廢縣** 在容縣東北。即隋容州。貞觀十一年。省。安人縣也。隋書地

理志。永平郡寧人縣。開皇十五年。置。曰安人。十八年。改名焉。唐書地理志。容州欣道。本寧人縣。隸藤

州。貞觀二十三年。更名來屬。寰。字記。開寶五年。併欣道。入普寧。其廢縣。在容州東六十里。 **龍城**

廢縣 在岑溪縣東二十里。唐初置。後改曰岑溪。宋初。遷縣於今治。 **永業廢縣** 在

溪縣東。梁置永業郡。尋改為縣。後省。隋開皇十六年。復置屬永熙郡。唐初。改曰安義。至德中。復改曰

永業宋廢入岑溪今縣
東三十里有永業鄉
龍州之正義縣置屬南義州宋開寶六年省入岑溪又義城廢縣亦在縣東南唐武德五年置乾元

中懷化廢縣
在懷集縣東宋書州郡志南海郡領懷化縣晉安帝立又綏建郡領懷集

縣本四會之銀屯鄉元嘉十三年分為縣舊唐書地理志晉懷化縣隋為懷集唐書地理志廣州懷

集武德五年置威州并析置興平霍清威成三縣貞觀元年州廢省三縣入懷集舊志懷化廢縣在

今縣東二十里今名古城營按宋書志懷化懷集二縣分見隋志無懷化以宋時即改懷化置懷

集不自隋始也永固廢縣
在懷集縣北宋書州郡志文帝分封陽立永固縣孝武大明元

年省入開建唐初復置屬廣州開元二年省入懷集名勝志今縣北務本里有永固峴城基尚存疑

卽故洊水廢縣
在懷集縣西本南齊洊安縣唐改名舊唐書地理志廣州洊水漢封

陽縣南齊改為洊安武德五年於縣置齊州領洊安宣樂宋昌三縣貞觀元年省齊州及安樂宋昌

二縣以洊安屬綏州八年改綏州為洊州縣仍屬十三年洊州廢屬廣州至德二載改為洊水元和

志洊水縣東南至廣州七百里寰宇記開寶五年併入懷集縣名勝志今縣西斤水渡頭里許

卽洊水大雲樓
輿地紀勝在梧州東城上

又有獨秀樓鬱秀樓
在藤縣治東明統志以鬱秀樓在州子城上

翠樓
在藤縣治南明江月樓
在藤縣治北宋蘇軾

後人建遠意樓
在容縣治南又逍遙樓在城正南俱宋時建

縣舊城愛民堂
輿地紀勝在梧州東圍又有樂山堂在郡圃

城東北隅六賢堂
在浮金堂

元子堅卿士燮及其弟壹子廡皆梧人

輿地紀勝在
藤州衙東山
光華堂
在藤縣北輿地紀勝在州城外北隄建秦觀祠堂刻其畫像并其清心堂亦在州治宋守王慶曾立

文於石
清心堂
在容縣舊州治又有思元堂
漾月
在藤縣北輿地紀勝在梧州城東負東山

亭
輿地紀勝在梧州城東負東山
朗吟亭
在蒼梧縣東明
跨鱷池水光山色照映左右

統志中有呂巖像取其朗吟飛過洞庭湖之句為名
嘉魚亭
輿地紀勝在梧州子城西又有

鳳樓亭在
四望亭
在府城東北又覽勝亭在府城東南明正統初建
南浦

嘉魚亭西
在藤縣城外
繡江亭
在容縣城外西南隅輿地紀勝江流橫陳前羅都嶠

亭
在容縣城西輿地紀勝與滄浪亭相對容俗以二月二日為迎

諸峯為登
迎富亭
在容縣城西輿地紀勝與滄浪亭相對容俗以二月二日為迎

富節因以
萬松亭
在容縣城西北明統志唐劉禹錫詩池北含烟瑤草短萬松亭

下清風
面面亭
在容縣明統志唐元結為容管經畧使植蓮於解後池因構此亭

滿即此
面面亭
在容縣明統志唐元結為容管經畧使植蓮於解後池因構此亭

讀書堂
輿地紀勝在梧州西五十里與赤溪山廣巖寺相對其上有石如砥俗呼為李白讀書臺又有讀書臺在容縣東十五里江南岸兩峯峭立擁溪東下舊傳漁者夜聞山巔琅琅有弦誦

聲因
龍華臺
在藤縣東南六十里
經畧臺
在容縣南門外明統志唐經畧使元

名
龍華臺
在藤縣東南六十里
經畧臺
在容縣南門外明統志唐經畧使元

結嘗遊玩於此因
釣魚臺
在容縣西三里明統志唐刺史韋丹政暇嘗釣

於
此
關隘鎮南關
在蒼梧縣南火山上又縣東二里有大雲關縣西南二十里有耀武關縣西二

里有掃雲關西二十里有下岸關關北十里有揚威關共為六關俱明督臣韓雍築以控扼要衝

水關
在蒼梧縣南大江中明成化六年督臣韓雍請立關榷鹽木諸貨以充軍實舊在驛館東南後移扼大江之要連舟為臺隨江消長盤

諾往來
本朝另設盤鹽廠關在稅關左
馬鞍

關 在藤縣南二里平南岑溪容縣舟道所經之處山徑險隘明正統初設門柵嘉靖未圯 **洞**

口六湖隘 在容縣南一百里羅面里又有永豐隘松嶺隘俱與廣東信宜縣交界山僻小

徑險要 本朝順治二年設有兵汛守 **黃陵隘** 在岑溪縣東一百二十里又縣東有風雷

隘腰驚隘鐵根隘藤田隘竹蘭 俱路通廣東西寧有兵汛守 **長行巡司** 在蒼梧縣東南

七里舊置巡司在長行鄉明 **羅粒巡司** 在蒼梧縣西南八十里

洪武二年移置於此今因之 **東安巡司** 在蒼梧縣西安平

里明初置 **安平巡司** 在蒼梧縣北東安鄉沙村 **寶家寨巡司** 在藤縣南

今因之 在藤縣西五十里舊 **白石寨巡司** 為覃姓土司今有巡

里舊為寶姓土司今更置流官 **波羅里** 在藤縣南

司藤境獠獍在永寧水化二鄉及大黎陽 **峒大** 任諸里明成化十三年就撫輸編戶

大峒巡司 在容縣東南五十里明洪武十六年置今因之容境獠獍雜處所居日陸便陸

青及龍墳雞籠東葉東瓜石羊橫山諸 **粉壁寨巡** 山而石羊最蕃盛俱明萬歷六年招服

司 在容縣西南四十里明 **上里平河巡司** 在岑溪 **武城巡司** 在懷

平河村舊置鎮烏峽山下今移於 **武城巡司** 在懷 **慈樂寨巡司** 在懷

此又縣西南有南渡巡司今廢 **赤水鎮** 在藤 **明初置兼設土副巡司** 萬歷十三年

兼有土副巡司今因之 **赤水鎮** 在藤 **移治金鵝** 在縣西八十里今仍徙此

南六十里舊有巡司今裁又舊有楊洲巡司在縣 **羅巡司** 在縣南百三十里明洪武中置尋廢

東十五里周村巡司在縣南五十里驛面巡司在 **峒鎮** 在岑溪縣東南五十里又東十餘里有北科

縣西南六十里俱明正統中置成化間廢又思 **峒鎮** 在岑溪縣東南五十里又東十餘里有北科

六十三山諸猺蟠踞幽僻阻險明萬歷中督臣凌雲翼於大峒鎮設參將築城駐守募兵耕屯其地又設連城北五屯所 在藤縣西北九十里當大藤峽風門佛子猺獞巢穴之所

明成化二十年督臣韓雍建屯田千戶所 七山大築城分哨王守仁復增置堡砦今所裁

營 在蒼梧縣南東連下城西接岑藤舊為七山等猺所居故名今於長行須羅鄉諸猺設七山大

營鎮之又石硯九山十二峒老君峒六寨諸猺設大塘營鎮之而北陀東岸西岸皆獞人所居近皆

歸 **蘭峒寨** 在懷集縣西北五十里明正統中置巡司今裁縣境銅鐘古城金鷲松柏諸山

為獞之門戶三山石田為諸山適中各巢穴出沒之所明萬歷十二年討平猺寇設兵耕守 **府**

門驛 在府城西南門外又有龍江驛在西北三十里龍江口皆水驛舊有驛丞後並裁 **藤**

江驛 在藤縣南門外本水驛有驛丞後裁 **繡江驛** 又雙菟驛金雞驛黃甲驛俱久廢

在谷縣西門外又縣東北有自良驛皆久裁

津梁 **太平橋** 在蒼梧縣東舊名飛仙明嘉靖時重建覆亭於上改今名 **平定橋** 在

梧縣東南一名迴 **通泰橋** 在蒼梧縣西北舊名力龍橋明韓雍建 木橋放生池及濠水俱

從此泄 **浮橋** 舊有二一在蒼梧縣東七里繫龍洲入桂江 **上** 跨大江一在府西南跨桂江俱明

成化八年督臣韓雍 **流杯橋** 在藤縣東跨繡江明建今惟鐵柱尙存 成化中建舊傳蘇軾

及弟轍遊 **嶽步橋** 在藤縣東五里 **永安橋** 在藤縣西宴於此 里跨黃埔江 舊名西橋

及太和橋在 **駱駝橋** 在容縣繡江上常學宮之右縣西三十里 亦名龍驤唐刺史韋丹築久

廢 **思登橋** 在容縣北五里又縣東 **楊柳橋** 在岑溪北有楊灣橋跨思登江 縣北五

里 **泰來浮橋** 在懷集縣南跨溪明末連舟為 **登雲** 橋上覆以板繫以鐵索今因之

橋 在懷集縣西一里
五兩渡 在蒼梧縣東二十里
戎墟渡 在蒼梧縣南二十里

大江上通長洲
武竈渡 在蒼梧縣西南遞運所前桂江上

堤堰 廻瀾堤 在蒼梧縣南明萬歷中郡守陳鑑築以障放生池水周二里餘繞城如帶

埔陂 在藤縣南三十里又縣西南二十里有法衝陂西四十里有蓮塘陂北四十里有合水陂

水源陂 在容縣東五里又縣南二里有蓮陂西二里有石陂西北五里有李家陂北五里有

思登 仲塘陂 在岑溪縣東二里又縣東十五里有大塘陂二十里有赤水陂三十里有

斷河 獐家陂 在懷集縣南十里堰菩提水灌田又縣西四十里斥水陂西五十里金鷺

陂西六十里官陂西北四十里東林陂皆資灌溉

陵墓 漢丁密墓 在岑溪縣東丁郎山
三國吳士燮墓 在蒼梧縣西北四里

唐 李堯臣墓 在藤縣南一里葛陂嶺
宋 李用謙墓 在藤縣東白石江口

明 吳廷舉墓 在蒼梧縣東七里

祠廟 伏波祠 在藤縣東門外祀漢馬援唐武德間建
孝感祠 在岑溪縣城東祀漢

孝子 衛公祠 在岑溪縣治西祀唐李靖
元使君祠 在容縣治南祀唐元結以

韋丹戴叔倫 八賢祠 在藤縣仁壽坊祀唐李靖李杜祐王翊配
白宋之間宋蘇軾蘇轍秦觀

黃庭堅 韓公祠 在府治東明宏治時勅建祀都御史韓雍

寺觀 光孝寺 在蒼梧縣東二里雲蓋山麓
冰井寺 在蒼梧縣東廣

法寺 在藤縣流杯橋
白鶴觀 在蒼梧縣桂江西岸寰宇記在梧州西隔

江唐開元中置鄭啟以翰林承旨學士
謫蒼梧太守增修觀宇臨江建書閣

名宦

漢何敞 九江人元始中為交趾刺史蒼梧廣信

往旁縣賣之賃牛車載繒其上暮止鵠奔亭夜為

亭長龔壽所殺踰年未發敞行部宿亭中夜未半

娥出告敞遣吏捕壽考問具服下廣信縣驗問與

娥語同收壽父母兄弟皆繫獄請并斬以助陰誅

報曰**喻猛**和帝時為蒼梧太守

可**陳稚升**東漢時為蒼梧太守治尚

清靜民化之**陳臨**南海人東漢時官蒼梧太守民

囹圄恒空**隋裴肅**聞喜人煬帝時

獲臨知其無嗣令其妻侍

獄中後產一男郡人歌之

得夷人心歲餘卒夷獠思

之為立廟於漳江之浦

唐元結肅宗時為容管

豪綬定八州民樂

其教至立石頌德

王翊晉陽人大歷中為容管經

容州前經畧使僑治藤梧翊曰我容州刺史安可

客治他所必得容乃止出私財募士有功者許署

吏於是人自奮不數月斬賊帥歐陽珪因至廣州

請節度使李勉出兵併力勉不許翊曰願下書州

縣陽言以兵為助冀藉此聲成萬一功勉許諾翊

乃移書義藤二州約皆進討卒破賊擒崇牽等悉

復故**李曉庭**藤州刺史大歷四年與容州刺史

地**戴**王翊相結討賊引兵克復容州

叔倫貞元初為容管經畧使綬徠夷落威名

流聞其治清明仁恕多方畧所至稱最

韋丹萬年人貞元中為容州刺史教民耕織止惰游與

學校民貧自鬻者贖歸之禁吏不得掠為隸始城

州周十三里屯田二十四

所教種茶麥仁化大行

崔方實元和十年容州

黃探平其窟穴獻

俘以聞憲宗嘉之

蔡少卿容管經畧左押衙兵馬

復故**謝肇**廣明元年容管經畧使

地**鄭畋**榮陽人懿

刺史交廣邕南兵舊取嶺北五道米往餽之船多

敗沒畋請以嶺南鹽鐵委廣州節度使韋荷歲煮

海取鹽直四十萬緡市度吉米以贍安南罷荆洪等漕役軍食遂饒

招討使先是西原亂吏獲反者沒為奴

龍門人太祖時知容州兼本管諸州水陸轉運使

先是部民有逋賦者或縣吏代輸或於兼併之家

假貸則皆納其妻女以為質

守素表其事即日降詔禁止

卒謀竊發者湛

偵知亟收斬之

陳執中 南昌人咸平中知梧州上

名 郎簡 臨安人真宗時知藤州興學養士

之 一變其俗藤自是始有舉進士者

人康定中知梧州五嶺自南漢時民間折稅

已重轉運使以調不足復欲折之適為奏免

伯 龍溪人紹聖二年知梧州

州興學勸士有政聲

校百廢具舉暇則引諸儒

飲射讀法有古循吏風

陳宇 莆田人紹興間知

梧州歲旱手寫救

荒十餘事行之屬縣商米四集人以不饑郡留六

萬餘斛建炎盜起增額且半宇累疏得仍舊流亡

李復 為容州刺史兼本管

宋母守素

上元人端拱初

知容州容有戍

平

東

宣和間權知梧州

軍事課農桑興學

蕭盤

趙若銑

寶坻人至元

間以管軍萬

至順中知藤州時

經寇亂城邑蕩然

廉潔御下寬簡惠政

文魁

至正間知藤州律身

甚

洪武初容州同知時經寇亂民不聊生

清繕城隍立學校勸農桑陞本州知州

多

海取鹽直四十萬緡市度吉米以贍安南罷荆洪等漕役軍食遂饒

招討使先是西原亂吏獲反者沒為奴

龍門人太祖時知容州兼本管諸州水陸轉運使

先是部民有逋賦者或縣吏代輸或於兼併之家

假貸則皆納其妻女以為質

守素表其事即日降詔禁止

卒謀竊發者湛

偵知亟收斬之

陳執中 南昌人咸平中知梧州上

名 郎簡 臨安人真宗時知藤州興學養士

之 一變其俗藤自是始有舉進士者

人康定中知梧州五嶺自南漢時民間折稅

已重轉運使以調不足復欲折之適為奏免

伯 龍溪人紹聖二年知梧州

州興學勸士有政聲

校百廢具舉暇則引諸儒

飲射讀法有古循吏風

陳宇 莆田人紹興間知

梧州歲旱手寫救

荒十餘事行之屬縣商米四集人以不饑郡留六

萬餘斛建炎盜起增額且半宇累疏得仍舊流亡

屢經寇變民病額輸得留奏請蠲舊額五之三民困稍蘇

時咸寧侯仇鸞鎮兩廣縱部卒為虐萬達縛其尤橫者杖擊之鸞為斂戢閱四年聲績大著

鑑 石屏人萬歷中知梧州府梧州城大火公私俱燬民皆露處鑑徒步賑恤申軍令以戢姦究民得復所修龍堤浚鍾

魚池瀦水以便民 **李邦才** 鶴慶人萬歷中任懷集

邦才單騎入嘉喇營以計擒斬之

本朝 **沈倫** 景陵人順治八年知梧州府時梧疆初闢招徠安集大兵經由郡邑倫悉心經理纖

毫不擾民間後直賊李定國寇梧州力竭城陷不屈而死 **陳緯** 臨胸人順治十

慈惠廉潔精敏敢為有巨豪以好事行毒殺一儒生緯鞠得其實獄具尋為有力者賄釋之緯立取

置之法人皆稱快再 **張義** 新興人康熙四十三年期卒於任篋笥蕭然 **張義** 知岑溪縣廉介自持革

排門月夫諸例以除民累訟者即日剖斷胥役無能為弊 **閻政** 正定人順治十

巡按田昇龍行部知政剛正檄與相隨按逮積蠹論如律時鎮標占據城中民屋政言之昇龍疏請

給還民 **劉廣國** 潛江人順治十四年知岑溪縣地得復業 **劉廣國** 經土鎮殘害頻年不耕民採蕨充

食廣國為給牛種俾墾荒田縣糧不滿五百石而通者皆窮民廣國不忍催科遣家人歸取金代償

之 **楊廷耀** 遼東人康熙四年任梧州通判土賊唐

息分權語關刑定稅貨則例按往來船戶人給一紙吏役乃不敢苛索署容縣事李定國餘黨竄踞

大榮山連結猺獠延耀 **張應勝** 江西人康熙時知以計擒逐遠近帖然 **張應勝** 北流縣時孫延齡

擁眾來攻應勝調集鄉勇固守三日守備常潛出降賊城遂陷應勝力戰為賊所害

人物 **漢** **陳元** 字長孫蒼梧廣信人父欽習左氏春秋元少傳父業為之訓誥建武初與桓譚

杜林鄭興俱為學者所宗時議欲立左氏傳博士范升以為左氏淺末不宜立元詣闕上疏與升相辯難凡十餘上卒立左氏學元以才高著名辟司空李通府大司農江馮上言宜命司隸校尉督察三公事下三府元上疏言不宜使有司有察公輔之名帝從之通罷元後復辟司徒歐陽歙府數陳當世便事及郊廟之禮以病去子堅卿有文章

丁密 字靖公岑溪人性清已耕種不食毫髮之饋不受於人父喪廬墓有雙鳧游廬旁小池見人馴伏後遭母喪廬墓三年歸至舊廬雙鳧復至人以為孝感

頓琦 字孝異蒼梧人居母喪獨身行哀毀踰制有飛鳧白鳩棲息於廬間

申朔 字元游蒼梧人性廉慎擊賊有功

鄧盛 字伯直蒼梧人為稀歸令聞母病解印綬決去及歸母卒居喪盡禮太尉馬日磾嘉其孝行尋為太尉諸曹掾時彭城相左尚以賊獲罪三府掾屬考驗踰年不竟更選盛覆拷盛

至獄沐尚解械賜席尚感盛至意即引筆具對時人語曰一問得竟臯陶鄧盛

負勇畧與同郡錢博皆為太守吳巨所信用建安中巨為步騭所殺毅博念部曲舊恩且騭之來非漢命乃與軍逆騭於蒼梧高要峽口與戰騭幾敗會毅少却騭乘之遂潰毅與眾千餘人皆投水死

三國吳士燮 字威彥蒼梧廣信人父賜桓帝時為日南太守燮少游學京師事潁川劉

子奇治左氏春秋察孝廉歷遷交阯太守獻帝賜燮璽書進綬南中郎將督七郡領守如故時道路斷絕而燮不廢貢職詔拜安遠將軍封龍度亭侯燮體器寬厚謙虛下士中國士人往依避難者以百數耽玩春秋為之注

士壹 燮弟初為郡督郵辟解在郡四十餘年卒

甚禮遇壹董卓作亂壹亡歸鄉里燮表壹領合浦太守次弟黼九真太守弟武南海太守兄弟並為列郡當時貴

唐李堯臣 藤縣人貞觀中進士累官重百蠻震服

登俊 **宋陳坦然** 蒼梧人。景德中。宜州兵殺守將。奮判

同郡。單騎射書賊圍。為陳禍。福賊分黨南掠。趨容

縣境。坦然復抵賊壘。諭降之。後佐桂州幕。仕至殿

中丞。潘益 蒼梧人。儂智高至。蒼梧索益問之。曰。吾欲

有智高。大怒。遂害之。益不為改容色。李用謙 藤縣人。紹興初。歷侍御

士。十六事。切中利病。後官國子祭酒。諸生服其學行。

從子奉政知和州。論割棄唐鄧海泗四州與金人。

和不可累官。翰林學士。熊天錫 岑溪人。博學多才。以

孫 字道坦。容縣人。至順間。進士。為藤州學政。知邕

州。以廉明著。子盛甫。善古文詞。著有容州人物

記。 **明李觀智** 字克明。蒼梧人。永樂中。由舉人累官

撫王翽。以觀智諸士俗。委之撫諭。大藤諸寇悉降。

宋欽 蒼梧人。為湖廣叅議。正統十四年。麓

川亂。尚書王驥西征。欽督餉。不避艱險。歷官湖

廣布政。致仕。天順六年。寇陷梧州。欽罵賊遇害。 **吳**

廷舉 字獻臣。蒼梧人。成化進士。正德初。歷廣東副

瑾。誅復官。擢副都御史。時寧王宸濠蓄異志。廷舉

陳江西軍政六事。為預防計。世宗初。累陞南工部

尚書。卒。謚清惠。弟廷弼。字蓋臣。宏治舉人。廷舉下

獄。理禁勿通飲食。廷弼竊饋餉之。廷舉荷校吏部

前。廷弼臥其械下。刑部主事宿 **甘思忠** 字秉直。蒼

進見而哀之。奏記張綵得釋。 **余全** 藤縣人。

孝。母卒。廬墓三年。聞陳獻章講學。往

從遊。都御史林廷選。薦授藤縣丞。 **霍榮** 藤

成化間。賊陷城。執其母去。全持金贖之。賊

索無厭。全乞以身代。母遂被殺。而母得脫。

人。正德舉人。廬墓盡禮。娶瞽婦。終身不置妾。置義

田。以恤宗族。知陽江縣。以禮義諭賊。賊為解散。

本朝 **曾士揚** 蒼梧人。性聰穎。少舉於鄉。潛心程朱之

學。訓迪後進。肅然有規矩。雖燕居必盛

大壽一統志

卷三十九

梧州府

三

服端坐。隆冬。酷暑。手不停披。郡邑乘多。其手輯。高熊徵。字渭南。岑溪人。順

年。吳三桂構亂。孫延齡叛。據廣西。遠近震聳。熊徵

為平滇三策。并討賊檄。獻總督金光祖。偽總兵陳

士龍據岑。熊徵集鄉勇斬之。遊擊唐鳳來鎮守。請

熊徵共商機宜。屢破賊。擒斬偽總兵林萬勝。孫雲

客等。又隨鳳赴肇。破賊於封川。擒偽總兵吳天偉

大將軍傅宏烈。復梧州。署熊徵團練同知。尋補授

桂林府教授。繼調思明。後擢知井陘縣。會廣西巡

撫彭鵬至。廉知熊徵守城。破賊事。特疏薦之。授兩

浙鹽運使。張爾修。字遠塵。蒼梧人。性至孝。父早卒。以力

年。吳三桂叛。偽鎮蜂起。其壻屢以鄉兵破賊。賊恨之。岑溪陷。爾修絕粒死。李茂。字天毓。岑溪人。

明末舉人。康熙時。滇中叛亂。茂鼓勵鄉勇殺偽

總兵陳龍二人。後賊踞岑。茂被執。憤恨而死。覃

石長。懷集人。康熙時。其母被虎攫去。石長奮擊

虎。虎棄去。復回顧。以身當之。母遂得全。廖

標。字君如。岑溪人。舉於鄉。有孝行。居喪三年。不飲

酒。食肉。時鬱北遭兵後。難民無所歸。標輒收食

之。并贖還子。女之被掠者。

流寓宋秦觀。高郵人。徽宗立。由雷州放還。至藤州。出

列女 廖紹祿妻阮氏

蒼梧人。少寡。家貧。紡績撫孤。隣舍火起。延燒及夫柩。氏慟

哭。願與俱焚。天忽

反風。火至門而滅。潘聰妻傅氏。懷集人。夫客死。氏

遺骸歸。潛縊於寢

譚氏女。懷集人。名顯姑。山寇劫

邑人。為建節婦祠

其家。見顯姑。有殊色。掠

之去。投石

李洪嗣妻梁氏。懷集人。明季賊破寨。梁

其烈。高狎妾覃氏

宜山人。明末。從狎避寇。岑溪

了身守志筋績課讀子
得成亦鄉里稱其志節

本朝 陳齊孟妻諸氏

蒼梧人未嫁而夫卒氏奔喪誓
死不再字一日迎其母至家日

兒死在旦夕恨未遂孝養之志耳言畢入室端坐
而逝距其夫死八年及葬櫬至夫墓忽自墜遂合
窆
羅二酉妻蘇氏 岑溪人二酉卒無子氏勤織紉
養舅姑雖疏食菜羹每日必攜

至夫墓所
親爲哭奠

土產 桃榔木

嶺表錄異如竹紫黑色皮
中有屑如麴可爲餅食

龍眼

荔枝

婆羅蜜

白石英

元和志
梧州貢

蚺蛇

長十丈以婦人
衣投之則蟠互

嘉魚

嶠南瑣記出蒼梧火山下丙穴體圓小
多脂十月間始出又藤江出鱗魚膽

潯州府表

潯州府表	兩漢	鬱林郡	漢道
	三國	鬱林郡	
	晉	鬱林郡	
	宋	鬱林郡	
	齊梁陳	桂平郡	梁置
	隋	桂平縣	郡治
	唐	潯州潯江潯州	屬南漢
	五代	潯州潯江潯州	屬南漢
	宋	潯州潯江潯州	郡
	元	潯州潯江潯州路	升路屬廣西布政司
	明	潯州府	改府屬廣西布政司
縣平桂		桂平縣	屬鬱林郡
		桂平縣	初屬鬱州貞觀七年爲潯州治又分置陵江縣十二年仍省入
		皇化縣	舊有皇化縣大業初省入桂平
		皇化縣	武德四年復置屬潯州貞觀七年
		開寶五年	開寶五年
		路治	路治
		府治成化三年分置	府治成化三年分置
		武靖州	武靖州萬曆末廢
		開寶中省	開寶中省
		大賓縣	大賓縣
		大賓縣	大賓縣
		大賓縣	大賓縣
		大賓縣	大賓縣
		大賓縣	大賓縣
		大賓縣	大賓縣
		大賓縣	大賓縣
		大賓縣	大賓縣
		大賓縣	大賓縣
		大賓縣	大賓縣

潯州府表

阿林縣	屬鬱林郡			
阿林縣				
阿林縣				
阿林縣				
阿林縣				
阿林縣				
阿林縣				開皇十五年武德七年 年道屬永置潯州州 平郡旋徙縣屬
羅繡縣	屬繡州	阿林縣	常林縣	繡州常林繡州 郡 武德四年 置林州六 年改繡州 屬嶺南道
羅繡縣		阿林縣	常林縣	開寶六年 廢
開寶中廢		省	開寶五年	

平南縣

猛安縣地

		羅越縣		武德四年 置又分置 羅越縣俱 屬繡州貞 觀六年省 羅越縣
		冀州臨江冀州		郡 貞觀三年 置冀州治 武林縣七 年州徙改 名冀州移 治平南屬 嶺南道
		平南縣		貞觀七年 分武林置 尋為州治 又泰川縣 歸政縣俱
		平南縣		
		平南縣		紹興中屬 潯州
		平南縣		
		平南縣		
		平南縣		紹興三年復 廢六年 又廢
		平南縣		屬廣南西 路政和初 廢三年復
		平南縣		
		平南縣		

武林縣
武林縣
武林縣

隋建縣
隋建縣
隋建縣

開寶五年
省入平南

貞觀中置
屬冀州十
二年省

初屬滕州
貞觀三年
屬莒州又
改屬冀州
旋徙縣仍
屬

開皇九年
置屬永平
郡

初屬滕州
後屬冀州

大同縣
大同縣

開寶中省

貞觀七年
置屬冀州

陽川縣
陽川縣

開寶中省

貞觀中置
西平縣屬
冀州天寶
中更名

思唐州武思唐州
郎郡

開寶四年
更名思明
州五年廢

永隆二年
置州屬嶺
南道

武郎縣
武郎縣

開寶中屬
冀州嘉祐
二年廢

思和縣
思和縣

開寶中廢

貞觀中置
平原縣屬
冀州長慶
三年更名

貴州懷澤貴州
貴州懷澤貴州

貴縣

初廢郡改
尹州治鬱
郡

屬南漢

屬廣西道
洪武三年
降縣屬潯
州府

屬廣南西
路

貴鬱林郡
鬱林郡
鬱林郡

鬱林郡
鬱林郡
鬱林郡

梁兼置南
定州

林縣大業
初復曰南
二年改鬱
州旋復為
八年更名
屬嶺南道

布山縣
布山縣
布山縣
布山縣
布山縣
鬱林縣
鬱林縣
鬱林縣
鬱林縣
鬱林縣

大德九年
省入州

郡治

梁陳間分初置為尹州治
置龍山縣州治大業
初省布山
龍山二縣
入為郡治

舊有懷澤
縣大業初
省入鬱林

武德四年
復置屬貴
州

懷澤縣

開寶中廢

武德四年
復置屬貴
州

馬度縣

義山縣

義山縣

開寶中省

初置屬鬱
林郡

武德四年
更名馬嶺
屬貴州天
寶初又更
名

名

潮水縣

潮水縣

開寶中省

武德四年
置屬貴州

武仙縣

武仙縣

仍屬象州

武仙縣

武宣縣

宣德六年
更名移治

桂林郡
徙
移治後又

桂林縣地

武德四年
置屬象州

縣

中溜縣

屬鬱林郡
後漢曰中
溜

中溜縣

初省後復
置

中溜縣

郡治

中溜縣

齊仍屬桂
林郡

廢

貞觀十三
年徙州來
治大歷中
州又徙縣
屬

仍屬

大清一統志卷之二百九十九

潯州府

在布政使司西南九百五十里東西距四百
十里南北距五百二十里東至梧州府藤縣

界一百九十里西至南寧府橫州界二百二十里
南至鬱林州界一百九十里北至柳州府象州界
三百三十里東南至鬱林州北流縣界二百八十
里西南至鬱林州興業縣界二百二十里東北至
平樂府永安州界二百六十里西北至柳州府來
賓縣界二百八十里自府治至京師八千四百
一十里

分野天文翼軫分野鶉尾之次

建置沿革

禹貢荊州南裔周百粵地秦爲桂林郡地

漢爲鬱林郡地

郡治在今府境

晉及宋齊因之梁分置桂

平郡隋平陳郡廢仍屬鬱林郡唐武德四年屬南

尹州五年屬鸞州七年分置潯州治大賓縣尋廢見元和志

貞觀七年始於桂平縣置潯州元和志取潯江為名十二年

省入龔州長壽元年復置見元和志天寶初改潯江郡

乾元初復曰潯州屬嶺南道邕管五代屬南漢宋

開寶五年廢入貴州六年復置仍曰潯州潯江郡

屬嶺南西道元至元十六年置潯州路總管府屬

廣西道明洪武三年改潯州府屬廣西布政使司

本朝因之領縣四

桂平縣 附郭東西距一百五十里南北距三百七

八十里南至鬱林州界一百九十里西至貴縣界

界一百八十里東南至梧州府容縣界一百八十

八里西南至貴縣界一百二十里東北至平南縣

界七十五里西北至貴縣界八十里漢鬱林郡布

山阿林二縣地梁分置桂平郡隋平陳郡廢為桂

平縣屬鬱林郡唐貞觀七年為潯州治五代宋因

之元為潯州路治明為平南縣 在府東一百里東

潯州府治 本朝因之 西距一百二十里 南北距二百八十里東至梧州府藤縣界六十里 西至桂平縣界六十里南至梧州府容縣界一百五十里北至平樂府永安州界一百三十里東南至容縣界一百五十里西南至桂平縣界一百四十里東北至藤縣界六十里西北至柳州府象州界一百三十里漢蒼梧郡猛陵縣地晉初分置武城縣屬鬱林郡後省宋元嘉二年改置武林縣屬永平郡齊以後因之唐初屬藤州貞觀三年於縣

置贛州七年。改置贛州都督府。又分置平南縣。尋移州治之。天寶初。改臨江郡。乾元初。復曰贛州。屬嶺南道。五代屬南漢。宋開寶五年。省武林縣。入平南。政和元年。州廢。屬潯州。三年。復置紹興。六年。復廢。屬潯州。元明不

貴縣

在府西南一百四十里。東西距一百四十里。南北距

二百二十里。東至桂平縣界六十里。西至南寧府橫州界八十里。南至鬱林州興業縣界八十里。北至柳州府來賓縣界一百四十里。東南至鬱林州界八十里。西南至廣東廉州府合浦縣界一百三十里。東北至桂平縣界八十里。西北至思恩府賓州界一百二十里。古西甌駱越之地。漢置鬱林郡。治布山縣。後漢及晉宋齊皆因之。梁普通四年。於郡置南定州。隋平陳。廢郡。置鬱林縣。改州曰尹州。大業初。省布山。入鬱林縣。又改州曰鬱州。尋復為鬱林郡。唐武德四年。復曰南尹州。貞觀八年。改貴州。天寶初。改懷澤郡。乾元元年。復曰貴州。屬嶺南道。五代屬南漢。宋亦曰貴州。懷澤郡。屬廣南西路。

元曰貴州。屬廣西道。大德三年。以州治鬱林縣。省入明。洪武三年。又降州為貴縣。屬潯州府。本朝

武宣縣

在府西北二百里。東西距一百十五里。南北距一百八十里。東至桂林縣界九

十里。西至柳州府來賓縣界二十五里。南至貴縣界九十里。北至柳州府象州界九十里。東南至桂平縣界一百八十里。西南至貴縣界八十里。東北至平樂府荔浦縣界八十里。西北至來賓縣界四十里。漢鬱林郡中溜縣地。隋為桂林縣地。唐武德四年。析置武仙縣。屬象州。貞觀十三年。徙州來治。大歷十二年。徙州治陽壽。以縣屬之。五代宋元因之。明宣德六年。始改為武宣縣。仍屬象州。本朝雍正三年。分屬賓州。八年。改屬潯州府。

形勢

封域廣袤。實有三州之地。

方輿勝覽

左黔右鬱。限以

二江山水奇秀。

郡志

風俗 僻處山間地瘠民貧

宋趙善憑奏狀

力耕為業不產蠶

絲人物淳和不事詔詐

風土記

城池 潯州府城

周一千三百二十丈門六東西開濠南北際江宋築

平南縣城

周三百十二丈門二南臨大江為池明初築

貴縣城

周五百九十丈門五元因唐址築

本朝康熙二十年重修

武宣縣城

周二百九十三丈門四濠廣一丈五尺明築

學校 潯州府學

在府城小南門內本朝順治十五年重建

桂平縣學

在縣

治西本朝康熙六年遷建

平南縣學

在縣治東初重建後屢加修葺

本朝康熙

貴縣學

在縣東門外本朝康熙五十六年重建

武宣縣學

在縣治東明宣德中

建

戶口

原額人丁一萬六千九百五十五又滋生人丁一千三百六

田賦

官民田地山塘共七千七百二十三頃九十畝八分五釐零額徵地丁銀二萬六千八百九十

七兩八錢五分七釐零米一萬五千四百七十一石三斗三升四合零屯田共六十一頃五十七

畝二分九釐額徵銀四百一十四兩九錢九分二釐零米共二百八石二斗二升四合零

山川 白石山

在桂平縣南寰宇記阿林縣有白石山色潔白四面懸絕上有飛泉瀑布方輿

勝覽在潯州南六十里下有白石洞天可達容州勾漏洞天世傳葛仙翁往來其間明統志兩峯並

列下有岩洞自道書第二十一洞天洞之上有會仙岩煉丹竈八仙石府志攀籐搭梯而上約十里

方至岩前有煉丹漱玉二泉左有元珠池右有三清岩旁有鷲頸峯

大容山

在桂平縣南一

百九十里廣濶數百里通鬱林容縣岑溪博白北流陸川等縣山形四面相似入者迷出樹木叢茂

澗水屈曲分鳳巢山在桂平縣西南五里下有龍潭

平縣西南六十里即羅叢岩巖中明徹可容數百人東有碧虛洞西有靈源洞其最深者曰水月岩

又有鯉魚岩思靈山九域志潯州有思靈山舊志水通鬱江在桂平縣西五里一作思陵

山又名西山秀峙穹窿映帶府治上有三清岩宋淳化初州守姚坦嘗游此亦曰姚翁岩有泉曰乳

泉即思陵水源石梯山在桂平縣西八十里削直也旁有吏隱洞如梯路通容縣又羅隱山

在縣西北七十里亦高聳石鹿山在桂平縣北五十里九域志潯州有石鹿山上有石如鹿

紫荆山在桂平縣北五十里自山而北巖壑深廣為獠獍門戶五指山在桂平縣

北一百十里五峯羅列超遞巉巖閩石山方輿勝覽在潯州北有石穴上通山峯下達龍潭

里峯巒競秀如列旌旒舊志一名基石山在縣西

北七十五里平疇突起高峻插天周圍峭壁惟一道可達山巔中有石巖石梯流水扇若堂奧

皇山在平南縣東四十里岡巒挺秀形如飛鳳右有古井其深無底相傳有龍藏此

山在平南縣東南十二里隋書地理志武林有鸞石山明統志山有石鸞唐置鸞州以此縣志每

春夏羣鸞巢于巖頂故名大水山在平南縣東南六十里與梧餘里密林深箐重

巖邃谷為邑要害思巖山在平南縣南四十餘里連亘四十里峯巒峻偉

樹木森蔚藍峒山在平南縣南六十里山多竅穴頂有石室

摩雲山在平南縣南一百里山頂切雲麒麟山在平南縣西七十里以形似名干峯

屯繞秀傑殊常又有幘大峽山在平南縣北十五里又古崙山在縣頭山在縣南四十里

北四十里相羅運山在平南縣北七十里獠獍巢穴

里峯巒秀峙西
北有婦人巖
龍巖山 在貴縣東五十里上有七巖一巖最大有東西二門

虛明南山 在貴縣南十里有二十四峯峭拔秀異爽塏甲于一邑上有巖洞三門旁多石竇絕頂有宜仙洞石室尤奇

勝對峙者為文筆山
西山 在貴縣西三十里峯巒有七星巖仙
馬嶺山 在貴縣西北七十里一名龍女寨產方竹
馬山 又名馬度山唐以前縣名馬嶺馬度皆以此明統志山多虺其毒殺人惟冷石可以解之屑着瘡內即活

北山 在貴縣北二十里又名宜貴山上有瀑布千仞其北為登仙巖路通仙女嶺

龍山 在貴縣北五里山勢險峻延袤數百里唐書地理志貴州有龍山府蓋兵防戍于此為籐峽之右臂其山產茶

沙江
上龍巖山 在貴縣北八十里中多奇石
銀山 在貴縣東北十里呼為仙人函

鴉笑山 在貴縣東北六十里東接石梯西連北攬亦獠獠出沒處

望之如銀俗
馬鞍山 在武宣縣東一里兩山相連一名雙獅山中有深岩巖口有石鐘懸壁扣之有聲又

名鐘
金龍山 在武宣縣東七十里對峙者
勒馬山 在武宣縣東南一百五十里江濱
羅淥山 在武宣縣東南一里經討大藤峽使王俊由武宣踰山而東攻羅淥上洞成振攻羅淥中洞吳同章攻羅淥下洞即此

仙巖山 在武宣縣南四十里
仙人山 在武宣縣西十里寰宇記

舊有仙人羽駕集此
銅鼓山 寰宇記象州有銅鼓山下有銅鼓灘方輿

又有仙人換骨函存
石羊山 在武宣縣西六十里峭壁勝覽山在武

仙縣西十里
高立山 在武宣縣北十里祿山 在武宣縣西北十五里

為縣
三鼎嶺 在桂平縣東三十里又含珠嶺在縣主山東五十五里橫嶺在縣南五十里

大

清

州

府

六

雲合嶺

在桂平縣南八十里聳秀插天雲合即雨

縣西南七十五里路極險峻

高振嶺

在桂平縣北一百二十里峻嶒嶺在化二年韓雍討大藤賊嘗

登此蛇黃嶺

在平南縣北一里嶺勢盤紆出蛇黃督戰每歲九月土人掘地求之磨清水可

以愈毒一銅鼓嶺

在貴縣南五十里平地突起層岡環列

仙女嶺

在貴

縣北七十里旁有登仙崖明嘉靖初藤峽賊據此謂之仙女峇又東北即油醮石壁大陂等巢皆王

守仁所討平處

獨秀峯 在桂平縣南七十里明統志在白石山之側孤翠飛翬百里所瞻

獅子崗

在桂平縣西五十里又崑崙崗在縣西北七十里一名崑崙

顯朝岡

在貴

縣北二十里元和志在鬱林縣北陸績爲太守每登此崗制渾天圖

暢巖

在平南縣西北三十

里宋郡守姚嗣宗嘗游此號曰姚公巖又傳程珣守龔明道伊川隨父任讀書于此相接者曰思鷲

岩一曰思鷲石又謂之鵝山狀若八角樓

高陽巖

在平南縣西北九十里高爽明豁前瞰平

野**仙臺峒**

在平南縣北百餘里相近有花相白竹古陶羅鳳等峒廻環相屬明嘉靖時王

守仁勦仙臺花相諸賊皆平之即此

大藤峽

在桂平縣西北六十里紅石磯之下弩灘之上

地介武宣象州永安桂平平南藤縣之間四山環繞綿亘數百里最爲險惡峽迤南舊有牛腸大帖

諸村獠寨北通羅溪三洞紫荆羅運等三十六巢巖洞以百計中有七層樓下有三昧洞峽口有大

藤大逾斗長數丈橫生跨江日沉水底夜浮水面

獠人藉以渡峽以通龍山八寨明成化初督臣韓雍討平獠賊斬其藤易名斷藤峽置武靖州及東

鄉龍山等巡司嘉靖初峽中獠賊流劫潯梧上下七年督臣王守仁討平之後峽賊侯勝海等復爲亂督臣蔡經討平之三與興大役而後底定

雞峽

在貴縣西六十里連山綿亘直至賓州

鬱江

自南寧府橫州流入經貴縣南又東

經府城南至城東與黔江合又東經平南縣南名
龔江又東入梧州府藤縣界漢書地理志母潏縣
橋水首受橋山東至中留入潭水經注牂牁水經
鬱林廣鬱縣為鬱水又東逕領方縣北又東逕布
山縣北又逕中留縣南與溫水合又東入阿林縣
潭水注之診其川流更無殊津正是橋溫亂流故
兼通稱也元和志鬱江水南去鬱林縣十五步又
龔江一名潯江在陽川縣南去縣三十五里又在
平南縣南五十步又東南去武林縣五十步方輿
勝覽鬱林縣鬱江中有紫水兩派流出即有異應
上有牛皮灘黔江自柳州府象州流入經武宣縣
下有白雀灘黔江西名曰潭江又東南經府城東
北亦曰北江至城東與鬱江合為潯江即古潭水
也漢書地理志鐔城縣潭水東至阿林入鬱水水
經注潭水自潭中縣又東南與剛水合又逕中留
縣東阿林縣西右入鬱水寰宇記潯江在桂平縣
北二十步過州東五里合鬱江名勝志潯江在府
城東黔水自城北鬱水自城南至北合流東下蒼

梧入海 按此水今名黔江既合鬱水之後故明
統志分而為三元和志寰宇記即以此為潯江也

武思江 在貴縣西六十里自
合浦縣流入鬱江 **寶江** 在貴縣西二里
一名浮江自來

賓縣流入界 **汎江** 在貴縣南三里一名道冲江近
南注於鬱江 州城舊址又思徽江在縣南三

十里源出興業縣即西 **沙江** 在貴縣東七里源出
江下流也皆北入鬱江 謝朓又東津江在縣

東二十里源出龍 **橫眉江** 在貴縣東六十里自鬱
山皆南入鬱江 林州大容山發源北流

入鬱江與桂 **繡江** 在桂平縣西南五十里即羅越
平縣分界 水也寰宇記繡州有羅越水一

名靈溪水舊志繡江湛碧如繡即唐置繡州處又
有官江在縣西南三十里皆北入鬱江又蓬浪江

在縣西南二十 **都泥江** 在武宣縣西北自來賓縣
七里南入鬱江 流入合潭江即古剛水也

漢書地理志牂牁毋斂縣剛水東至潭中 **新江** 在
入潭舊志都泥江口在縣西北五十里 武

宣縣東北源出北鄉又陰江東鄉江源出東鄉皆南流入潭江又有桂村水在縣北二十里源出縣

東北桂村古豪江在武宣縣西南源出縣西二十西入潭江里古豪里東南流入潭江又有

武賴水源出縣西南六馬來江在武宣縣東源出十里武賴里東流合焉貴縣界上龍巖東

北入相思江在桂平縣東六十五里與平南縣接潭江界源出平南麒麟山自官塘堡分港

而入直通朋化烏江寰宇記平南縣有大烏江舊內獠流入潯江志在縣西半里小舟泝流可

三四十里至古城其源直透縣西北獠山地界下流入龔江春夏此河水清則大江水濁秋冬大江

水清則武林江在平南縣東二十五里上流出容此水濁曰白沙江北流入龔江又白

馬江在縣東六十大同江在平南縣北八十里源出十里南流入江獠地東南流至藤縣界蒙

江口入江灘高水湧石齒峻嶒不通舟楫元和志大同縣有花憐水在縣東北二十步疑卽此大

隍水在桂平縣東北五十里源出武宣縣界東流合潯江又都耶水在縣北三十里源出羅淥

三洞思陵水在縣西北十里源出思陵山俱流合大隍水通志大黃江從弩灘分流由武靖州至此

江而下木瀨水在桂平縣西北九十里源出武藤梧宣縣經貴縣界南流入鬱江羅

葉水在桂平縣南十里源出南頓嶺又有綠水在縣南十五里曠野中水泉深碧旁皆怪石北

入叢布歷水在桂平縣東十五里又有伏化水江在縣東南二十里皆流入潯江乾

河在貴縣北四十里源出北山春夏泛濫秋冬則涸下流合鬱江秦川河在平南

十里源出鳳凰山南流入江又綠水河在縣東二十里源出龍潭方圓十餘丈其底全石北流入江

大藤溪九域志象州有大藤溪方輿勝覽在武仙縣東南源出潯州大立山舊志今武宣縣

延賓驛前南湖在桂平縣南俗名結塘湖廣三靈溪是也里許中有洲今漸湮塞爲民塘

湖 在武宣縣東靈阿村水由大河伏流地中混出不絕 **銅鼓灘** 在桂平縣東一里當黔鬱

二水合流處多巨石春夏水漲其聲如鼓明統志

潯江中有碧灘弩灘思傍灘斫石灘并銅鼓為五水石俱 **弩灘** 在桂平縣西北五十里當大藤峽口險隘 水湧而迅勢如發弩又碧灘在縣西

北八十里浪灘在 **謝公池** 在貴縣北城下唐刺史縣西北碧灘之上 謝雕鑿池種蓮今名井

塘 **潮水泉** 在貴縣西六十里盈涸不時日或三四浮溪水在縣南 **陸公井** 在貴縣城內吳郡守陸績

三十步即此 所鑿南漢乾和中刺史劉

博古種橋井 **東井** 在貴縣東一里水從怪石湧出

旁又名橋井 流入石底宋蘇軾書東潮二字

刻石 **石井** 在貴縣西北半里潛通大江元和志亦

其旁 名司命井在縣北二里竭則人疾疫歲

不 **龍腹井** 在貴縣北二十里水色似濁汲之則清

登 井旁有石洲盤坦如龍一名龍床井

谷永井 在貴縣舊州治東北相傳漢谷永所鑿

又有嘉魚井在舊州西井泉通于江

古蹟 **桂平故城** 在今桂平縣西隋置縣志舊治在思

陵山之半崎嶇險阻宋嘉祐間始移

縣于平地 **鬱林故城** 在貴縣南隋開皇十年置為

即今治 鬱林郡治唐為貴州治元大

德九年省舊志有故城在縣南鬱江南三里 **武仙** 相傳陸績所築遺址猶存蓋宋元時移今治 **故城** 在今武宣縣東元和志象州武仙縣西北至州一百二十里武德四年析桂州建陵縣南置寰宇記在州東南九十九里舊志故縣治在縣東下水二十里明洪武三年築土城上有小溪名陰江下近峽江獠獠出沒 **阿林廢縣** 在桂平縣東之旣宣德六年始移今治 漢置屬鬱林郡唐屬繡州宋開寶五年省寰宇記 **皇化廢縣** 在廢阿林縣在廢繡州東北五十里 桂平縣東元和志潯州皇化縣西至州三十里隋開皇十一年置因縣東一里皇化水為名大業二年

廢貞觀七年復立宋史地理志開寶五年廢皇化入桂平

大賓廢縣 在桂平縣東南元和志潯州大賓縣西至州四十里隋開皇十五年分

桂平縣置以縣西北賓水為名武德七年曾於縣置潯州後移於桂平寰宇

廢繡州 在桂平縣西南舊唐書地理志記開寶五年併入桂平

繡州唐隋林郡之阿林縣武德四年置林州六年改為繡州天寶元年改為常林郡乾元元年復為

繡州南至黨州五十里西北至貴州一百里領縣三常林阿林羅繡又常林縣武德四年析貴州之

鬱平縣置貞觀六年省歸誠縣入之移治廢歸誠縣故城文獻通考繡州宋開寶六年廢入容州普

寧縣舊志在今縣西南一百五十里常林鄉遺址尚存

羅繡廢縣 在桂平縣南舊唐書地理志繡州領羅繡縣武德四年析阿林置寰宇

記開寶五年省入普寧縣廢縣在廢繡州東六十里通志今為羅繡

盧越廢縣 在桂平縣南舊唐書地理志武德四年置里在縣南八十里

林州領盧越縣貞觀六年省新唐書省入羅繡

武靖廢州 在桂平縣東北三十里舊志本桂平縣地明成化三年督臣韓雍平藤峽賊以碧

灘地為峽要害奏置武靖州尋移蓼水北岸築城周二里使上隆州土酋岑鐸遷部兵世掌州事設

流官吏日佐之鐸死無嗣正德十六年以田州岑猛子次邦佐繼之嘉靖中邦佐嗣亦絕以潯州府

通判權知州事萬歷末州廢為武靖鎮仍置兵戍守廢龔州

今平南縣治元和志龔州本漢猛陵縣地貞觀三年於此置龔州七年移潯州

於今州東六十五里於龔州舊治置龔州因龔江以為名東至藤州一百四十里西南至潯州泝流

一百三十里宋史地理志政和元年州廢隸潯州三年復置紹興六年復廢

在桂平縣

東南元和

志潯州大

賓縣西至

州四十五

里隋開皇

十五年分

桂平縣置

以縣西北

賓水為名

武德七年

曾於縣

置潯州後

移於桂平

寰宇

廢繡州

在桂平縣

西南舊唐

書地理志

在桂平縣

東南元和

志潯州大

賓縣西至

州四十五

里隋開皇

十五年分

桂平縣置

以縣西北

賓水為名

武德七年

曾於縣

置潯州後

移於桂平

寰宇

廢繡州

在桂平縣

西南舊唐

書地理志

在桂平縣

東南元和

志潯州大

賓縣西至

州四十五

里隋開皇

十五年分

桂平縣置

以縣西北

賓水為名

武德七年

曾於縣

置潯州後

移於桂平

寰宇

廢繡州

在桂平縣

西南舊唐

書地理志

在桂平縣

東南元和

志潯州大

賓縣西至

州四十五

里隋開皇

十五年分

桂平縣置

以縣西北

賓水為名

武德七年

曾於縣

置潯州後

移於桂平

寰宇

廢繡州

在桂平縣

西南舊唐

書地理志

在桂平縣

東南元和

志潯州大

賓縣西至

州四十五

里隋開皇

十五年分

桂平縣置

以縣西北

賓水為名

武德七年

曾於縣

置潯州後

移於桂平

寰宇

廢繡州

在桂平縣

西南舊唐

書地理志

在桂平縣

東南元和

志潯州大

賓縣西至

州四十五

里隋開皇

十五年分

桂平縣置

以縣西北

賓水為名

武德七年

曾於縣

置潯州後

移於桂平

寰宇

廢繡州

在桂平縣

西南舊唐

書地理志

在桂平縣

東南元和

志潯州大

賓縣西至

州四十五

里隋開皇

十五年分

桂平縣置

以縣西北

賓水為名

武德七年

曾於縣

置潯州後

移於桂平

寰宇

廢繡州

在桂平縣

西南舊唐

書地理志

在桂平縣

東南元和

志潯州大

賓縣西至

州四十五

里隋開皇

十五年分

桂平縣置

以縣西北

賓水為名

武德七年

曾於縣

置潯州後

移於桂平

寰宇

廢繡州

在桂平縣

西南舊唐

書地理志

在桂平縣

東南元和

志潯州大

賓縣西至

州四十五

里隋開皇

十五年分

桂平縣置

以縣西北

賓水為名

武德七年

曾於縣

置潯州後

移於桂平

寰宇

廢繡州

在桂平縣

西南舊唐

書地理志

在桂平縣

東南元和

志潯州大

賓縣西至

州四十五

里隋開皇

十五年分

桂平縣置

以縣西北

賓水為名

武德七年

曾於縣

置潯州後

移於桂平

寰宇

廢繡州

在桂平縣

西南舊唐

書地理志

在桂平縣

東南元和

志潯州大

賓縣西至

州四十五

里隋開皇

十五年分

桂平縣置

以縣西北

賓水為名

武德七年

曾於縣

置潯州後

移於桂平

寰宇

廢繡州

在桂平縣

西南舊唐

書地理志

在桂平縣

東南元和

志潯州大

賓縣西至

州四十五

里隋開皇

十五年分

桂平縣置

以縣西北

賓水為名

武德七年

曾於縣

置潯州後

移於桂平

寰宇

廢繡州

在桂平縣

西南舊唐

書地理志

在桂平縣

東南元和

志潯州大

賓縣西至

州四十五

里隋開皇

十五年分

桂平縣置

以縣西北

賓水為名

武德七年

曾於縣

置潯州後

移於桂平

寰宇

廢繡州

在桂平縣

西南舊唐

書地理志

在桂平縣

東南元和

志潯州大

賓縣西至

州四十五

里隋開皇

十五年分

桂平縣置

以縣西北

賓水為名

藤州貞觀七年割屬龔州。寰宇記開寶五年廢武林入平南。隋建廢縣。在平南縣東北。

元和志龔州隋建縣西北至州八十里。隋開皇九年分武林縣置初屬藤州貞觀七年割屬龔州。寰宇記開寶五年廢入平南。舊志在縣

里本漢鬱林郡布山縣地貞觀七年於此置大同廢縣。在平南縣東北。元和志龔州大同縣南至州七十五

里本漢鬱林郡布山縣地貞觀七年於此置大同廢縣。在平南縣東北。元和志龔州大同縣南至州七十五

里本漢布山縣地貞觀七年於此置西平縣屬龔州天寶元年改為陽川。寰宇記開寶五年省入平南。泰川廢縣。在平南縣東北。舊唐書地理志貞觀

初置屬鸞州七年屬龔州十二年省入西平。舊志今有武耶廢縣。在平南縣北。元和志

歸政里即故縣。在平南縣西。舊唐書地理志貞觀

南。歸政廢縣。在平南縣西。舊唐書地理志貞觀

南。歸政廢縣。在平南縣西。舊唐書地理志貞觀

二年。前桂州司馬夏侯處廉奏割龔蒙象三州置

開元二十四年奏為羈縻州。建中元年升為正州

南至龔州一百四十里北至蒙州一百六十里。治

武耶縣。與州同時置。前臨馳禮江。寰宇記思唐州

武耶郡。宋開寶四年改曰思明州。五年州廢。以武

耶縣屬龔州。九域志嘉祐二年省武耶入平南。

平原廢縣。在平南縣西北。元和志思唐州管平原

臨思。洪江。唐書地理志思唐州八十里。與州同時置。前

長慶三年更名。寰宇記開寶五年併入武耶。布山

廢縣。在貴縣東。漢置為鬱林郡治。隋大業初。懷澤

廢縣。在貴縣南。梁陳時置。隋省入鬱林。唐武德四

年省。元和志縣北至貴州一百里。按明統志作

劉宋置。考宋齊志有懷安而無懷澤。隋志無懷安

而鬱林以懷澤併入。龍山廢縣。在貴縣北。隋書地

疑懷澤或即懷安也。理志鬱林郡鬱林

大業初廢龍山縣入。按宋齊志俱無龍山。疑梁陳時置以近龍山故名也。義山廢縣

在貴縣西北。元和志貴州義山縣東北至州八十里。隋開皇十一年置馬度縣。因縣南三十里馬度

山為名。武德四年改為馬嶺。天寶元年改為義山。寰宇記開寶五年省入鬱林。潮水廢縣

在貴縣西。元和志貴州潮水縣東至州五十里。武德四年分置。寰宇記開寶五年省入鬱林。中

溜廢縣。在武宣縣西南。漢置。屬鬱林郡。後漢曰中溜。晉省。後復置。劉宋為桂林郡治。蕭齊仍

屬桂林郡。隋開皇十一年省入桂林。潯州故衛。在府治東北。明洪

議故衛。在貴縣西北。明正統十一年自奉議州移置。今廢。向武廢所。在貴

門外。明正統十一年自向武州移置於此。屬馬平。奉議衛。萬歷二十三年移於謝村鎮。今廢。

場。在桂平縣西七十里。昔東津場。九域志鬱林縣有易令穿山康

壯大利都祿平悅懷澤都零東津含山龍山共十

一場。舊志東津村在貴縣東南六十里。又有都六

村在縣西水南鄉。近橫州界。蓋即都祿之訛也。懷澤龍山皆以故縣為名。餘無考。思古樓

在府城東門上。又南門上有觀風樓。懷澤樓。在貴

西門上有捲雨樓。北門上有平遠樓。北澄霽閣。在府城平遠樓東。又

雙清閣。在貴縣學宮南。吏隱堂。在府署。又平政堂

堂在平政堂東。景陸堂。在貴縣舊州署西。涵碧亭。在府城

口。今湧金亭。在府城。寒亭。在府城西五里。亭下有

常。冬夏不涸。南澗亭。在貴縣西三里。又有紫江亭。蓮巢

亭。在貴縣治蓮池北。龍街里。在平南縣南。五代南

因改鄉曰鵬
化里曰龍街
龍田 明統志在貴縣南山之陽舊志在縣南十里

關隘東樂關 在桂平縣城東又縣西有西靖關南有南濟關北有北定關皆近郊之衛也又

有歸化鎮遠二
關皆在城旁
太和關 在平南縣西二里又永寧關在縣西北二里

寧關 在貴縣東又有常平關在縣西一里北靖關在縣北三十一里
大橫江口巡

司 在桂平縣東五十里
秦川鄉巡司 在平南縣西三十里
大同鄉巡司

在平南縣東北八十里縣境猺狼雜處性皆馴習惟接連象州永安藤縣密箐深林通逃為藪設兵

彈壓又有猺
目為巡緝云
新安寨巡司 在貴縣東南四十里與興業縣接界
永安

鎮巡司 在武宣縣北六十里
縣廓鎮巡司 在武宣縣西六十里
武靖

鎮 在桂平縣東北三十里
靜寧鎮 在桂平縣北三十里明成化中韓雍議移靖寧鄉巡

司於獻俘
灘即此
三江鎮 在貴縣西五十里江岸諸水所匯明萬歷中置鎮築城設同知

駐此
設百總分防
五山鎮 在貴縣西北一百三十里一名謝村鎮通志貴縣五山九

懷狼獾性淳頑不一而五山之地周數百里界賓州遷江武宣來賓間背倚龍山明代所稱藤峽右

臂後築土城設守備防守前哨北壩後哨馬鞍左哨大器右哨大村與七里桐嶺黃梁窪笠各堡皆

有隊兵
防汎
勒馬寨 在桂平縣北一百里明成化中韓雍議移周冲巡司於此縣境狼獾

雜處多狡悍又一種號為山子皆姓槃關山
種楨揜取禽獸而食嘗其土淡則遷去之
北山

寨 在貴縣北龍山中舊有巡司又橋頭墟在縣南五十里九塘渡在縣西三十里及五州峇東壘

渡郭東里皆設
巡司後並裁
東鄉堡 在武宣縣東藤峽之北戶也明萬歷三十二年置堡

縣境東鄉為猺西鄉為獠南鄉北鄉為獠惟獠最朴謹獠獠頗輕悍
羅秀墟 在桂平縣南一

百五十里接鬱林州界舊有土巡檢世襲又常林鄉司在縣西南靖寧鄉司在縣北大宣鄉司在縣東北及思隆鄉司木盤浦司共有七巡司今皆裁
司在縣東南五十里峒心司在縣南一百里平嶺司在縣西北大峽司在縣東北舊皆有土巡檢世襲今
裁

津梁

迎恩橋 在桂平縣南門外一名接龍橋
駟馬橋 在桂平縣南七里
祿塘

橋 在桂平縣西
長庚橋 在桂平縣西三里
羅冲橋 在平南縣東一

里跨羅
板冲橋 在貴縣西三十里
棉村橋 在貴縣北十里
楓林橋

在武宣縣
蘇灣渡 在貴縣東十里
一名思灣渡

陵墓

明沈希儀墓 在貴縣北一里北山廟前
朱烈婦墓 在貴縣北二里

祠廟

廣祐祠 明統志在府城西思靈山其神唐御史李姓忘其名郡嘗患虎守禱於神信宿

虎死廟樹間宋
三先生祠 舊在府學內祀宋周子
守姚嗣宗有記
二程子廖德明作記後

移於書院并
四公祠 在府城內祀明韓雍
祀王守仁
毛伯溫蔡經翁萬達
山公祠

在武宣縣東門內祀明懷遠伯山
劉公祠 在府城內祀明
雲以平徭賊遷縣治有功民祀之

御史
李廸公廟 在平南縣東祀
劉臺
明縣丞李復原
忠義祠 在府治南
報國寺左

祀
本朝死事郡守劉浩暨浩四
靈源廟 在平南
子平南縣令周岱生典史武佐鼎

林鄉宋崇寧
石牛廟 在貴縣北十里龍山口寰宇
間建祀龍神
記貴州有洞池周數十丈下

有石牛時出泥間
早歲禱之輒應

寺觀

景祐寺 在貴縣南南山宋咸平初嘗賜太宗清
真宗御書二百二十四軸藏於此

真觀

在桂平縣白石山一名陽明觀有宋太宗御書

名宦 **唐頌**

番禺人爲布山縣令縣境民夷襍居號難治頌寬和爲理不事威讐民感其政

無梗化者 **谷永**

靈帝時爲鬱林太守以恩信招降烏滸蠻十餘萬內屬皆受冠帶開置七縣

國吳 **陸績**

吳郡人出爲鬱林太守加偏將軍給兵二千人績意在儒雅雖有軍事著

述不廢歸無裝取石以重其船人號鬱林石

晉 **毛昺**

建寧人泰始七年守鬱林郡壯勇慷慨爲吳將陶璜所執不屈而死

勳 彭城人大明中爲鬱林太守先是費

南北朝 **宋** **俞括**

爲鬱林守政尚安靜郡人悅服

人太宗時知潯州有異政盜息民安

宋 **姚坦**

濟陰

程珣 河南人皇祐間知龔州歐希範既誅鄉人或傳其神降言當爲我南海立祠於是迎其神

至龔珣詰之投之江中其妄乃息 **孫沆** 黔縣人仁宗時知潯州改作廟樂召吏民子弟之秀

者親爲講說南方學者遂盛 **盧革** 德清人慶歷中知龔州蠻入

事而集移書安撫使杜杞請治諸郡城及易長吏之不材者又言嶺外小郡合四五不當中州一大

縣無城池甲兵之備將爲賊困宜度遠近并省之後儂智高叛九郡相繼不守皆如革慮

方 吳縣人紹興間知潯州政尙寬簡 **杜天舉** 紹興間知潯州入對

後進模範乞見任有出身 **馮源** 建炎間以武仙主或特奏名兼攝詔從之

見 **廖德明** 南劍人孝宗時爲潯州教授爲學者講稱 **明** 明聖賢心學手植三柏於學宮潯士愛

敬之如甘棠累官知潯州有聲諸司交薦之 **崔與之** 廣州人紹熙間授

平倉久弗葺慮雨壞米撤居廨瓦覆之郡守欲移兌常平之積堅不可守敬服更薦之後判邕州

大壽一統志

元祝蕃 至正間為潯州經歷一夕課子讀書忽旋風滅燭戶外若有人稱黃氏訴冤者開戶

並無人跡詰旦鞠獄果得黃姓冤狀遂為辨釋 **陳本道** 通判貴州至正間峒賊圍州城本道

率兵出戰賊敗去 **侯元采** 貴州吏且至正間署州事時城崗賊出掠元采偕弟信卿帥

兵逆戰生擒賊首斬獲無數 **明李復原** 雩都人洪縣主簿招還流民數百戶度田教之墾藝遷縣

丞蠻寇起集民壯戰於蛇崗為流矢所中死 **胡濟** 南海人正統中知平南縣藤峽獠獠屢出侵掠

濟築城衛之總兵韓觀征勦蠻平民多就俘濟力為辨釋全活甚眾

本朝劉浩 遼東人康熙時為潯州守孫延齡以桂林叛附吳三桂狗諸郡縣浩嬰城拒戰為總

兵侯成德陷平南復助兵攻潯勢熾甚副將蔣秉鑑獻城內應執浩父子五人送賊營暴烈日中抗

節不屈同時殞命家口百餘悉被害贈太僕寺卿 **周岱生** 德化人康熙時知平南縣聞孫

延齡附叛黨眾四出侵掠岱生亟修城堞繕兵器以備賊趨平南岱生偕典史武佐鼎迎戰於大峽

石斬賊將歐倫等數十人又戰於武令峽復斬賊千總吳飛龍等偽總兵侯成德忿甚麾賊擁火器

來攻眾潰岱生被執死之妻楊氏自刎子儒暨佐鼎等俱遇害

人物 **漢養奮** 字叔高鬱林布衣和帝時舉方正詔問陰陽不和或水或旱奮對以長吏多不

奉行時令干逆天氣百姓困乏眾怨鬱積故陰陽不和風雨不時也及和帝永元中潁川大水桓帝

延熹初京都蝗獻帝初平中六月寒風如冬俱以奮對為証 **五代南漢梁嵩** 南

人劉龔時歷官翰林學士見龔多苛政乞歸養母因獻倚門望子賦龔憐之聽其去錫賚有加辭不

受但請蠲本郡丁賦從之 **周邦** 字爾若平南人南漢時 **宋粟大**

用 字行之。武宜人。年九歲。大中祥符間。以通五經。應童子科。至汴京。入見。真宗奇之。特補登仕郎。

後仕至南 謝洪 武宜人。與弟澤。皆以 梁詔 貴州人。少孤。奉

母以孝著。母卒。結茅墓所。有甘露芝草之異。後為 廣東提刑司幹官。蘇軾南還。見而重之。署其亭曰

甘露林 施才 貴縣人。仕宜郡倅。宣和間。莫往洞 曰瑞松。蠻叛。才平賊有功。仕終永州太守。明

賓繼學 平南人。正統舉人。歷文選司主事。廉 甘泉 介不阿。銓法一清。尙書王鏊器重之。

貴縣人。成化舉人。授常州府推官。以憂去。後補蘇 州。從征崇明海寇有功。值劉瑾用事。免官歸。著有

東津 沈希儀 字唐佐。貴縣人。嗣世職。為奉儀衛指 稿。揮使。機警有膽勇。智計絕人。正德中。

屢破義寧。荔浦。臨桂。灌陽。古田等賊。進署都指揮 同知。嘉靖時。田州屢叛。總督姚鏌。王守仁多用希

儀計。遂平之。以叅將駐柳州。渠魁宿猾。誅捕殆盡。 諸猺畏威。不敢為盜。柳城四旁數百里。無攘攷者。

積功至都督同知。貴州總兵官。希儀為人坦率。居 恒談天。洞見肺腑。及臨敵。應變出奇。人莫能測。尤

善撫士卒。嘗得危疾。部兵多自戕。以禱於神。 與四川何卿。貴州石邦憲。並稱一時名將。 岑孝

子 貴縣人。逸其名。家貧甚。傭工隣家。日必三省其 親。及親喪。鄉里為斂資助葬。日至墓下哭拜。有

司月給祿 米旌其門。

本朝 黃毓奇 桂平人。諸生。明季盜起。捍禦一方。頗有 力。康熙八年。邑人楊其清作亂。郡守劉

灝謀於毓奇。率鄉勇拒守。城賴以全。後土寇易謝 天章領賊千人。掠下都里。毓奇預為備。大敗之。謝

天祐 桂平人。康熙十五年。馬雄猖獗。擄掠至崇姜 里。甘村。天祐挺身見賊。說以利害。賊遂止。嘗

修大黃江。以通舟楫。由良四埠。至崖龍。長一 百餘里。無擔負之勞。且可資灌溉。鄉里賴之。

流寓 宋趙子崧 宋宗室。建炎初。貶龔州。未幾放 令自便。道梗。未能歸。寓居於潯。

列女 隋胡氏

尹川人不知何氏妻有志節為邦族所推重江南之亂諷諭族黨據險而守不

從叛逆封

元 相兀孫妻

延祐間潯州路守臣入哈納武德女名脫脫真夫相

兀孫知貴州未幾死真盡斥奩具買棺以殮囑僮僕曰如我死開棺同葬絕食而死奏聞旌表

朱澄妾

貴縣人名茉莉嘉靖中澄死有邑豪欲娶之度不能免遂縊死郡守王貞吉為文表

其墓 **陸氏女** 桂平人許字未嫁而夫卒父母欲別議婚陸守志不奪年八十卒世號曰貞姑

本朝 盛氏

貴縣人夫黃某染惡疾醫不能愈姑與母勸之別居或任他適皆不從服事終身

土產 金銀

唐書地理志潯州貴州土貢

鉛

明統志貴縣出

志古具布一名鬱林布比蜀黃潤古云篳中黃潤一端數金淮南子曰弱縵細布也漢書白越卽此

桂

明統志皮可為藥中有蠹可食漢文帝時趙佗嘗獻之

鐵力木

府境俱有 **葵** 葉可

為笠亦可為

扇貴縣出

弔絲竹

府境俱有

糖牛

明統志桂平縣山有糖牛與蛇同穴

嗜鹽里人以皮裹手塗鹽入穴探之其角如玉取以為器

<p>陸氏女</p>	<p>宋澄安</p>	<p>陸氏女</p>	<p>宋澄安</p>	<p>陸氏女</p>	<p>宋澄安</p>	<p>陸氏女</p>	<p>宋澄安</p>	<p>陸氏女</p>	<p>宋澄安</p>	<p>陸氏女</p>
------------	------------	------------	------------	------------	------------	------------	------------	------------	------------	------------

<p>...</p>	<p>...</p>	<p>...</p>	<p>...</p>	<p>...</p>	<p>...</p>	<p>...</p>	<p>...</p>	<p>...</p>	<p>...</p>	<p>...</p>
------------	------------	------------	------------	------------	------------	------------	------------	------------	------------	------------

