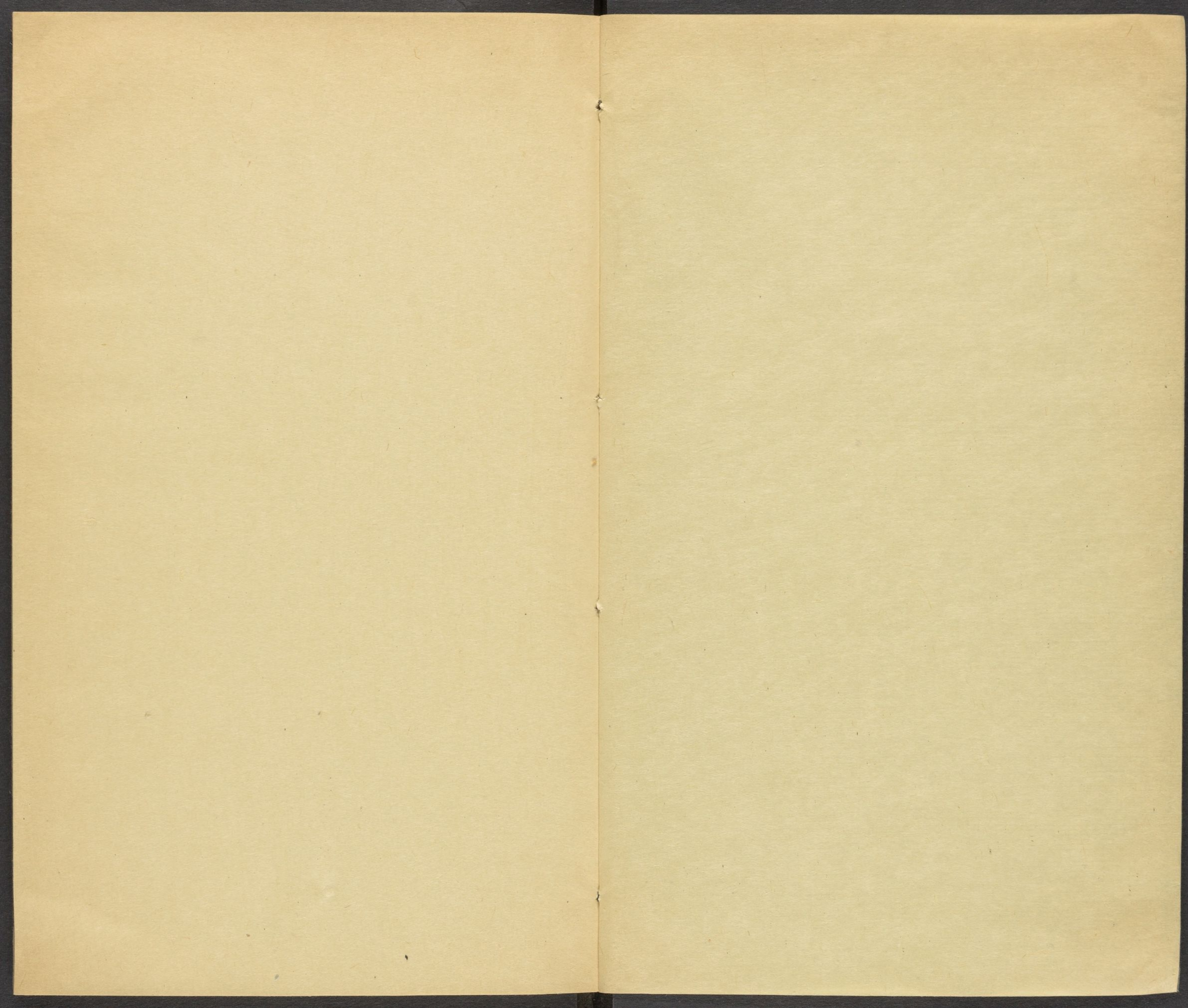


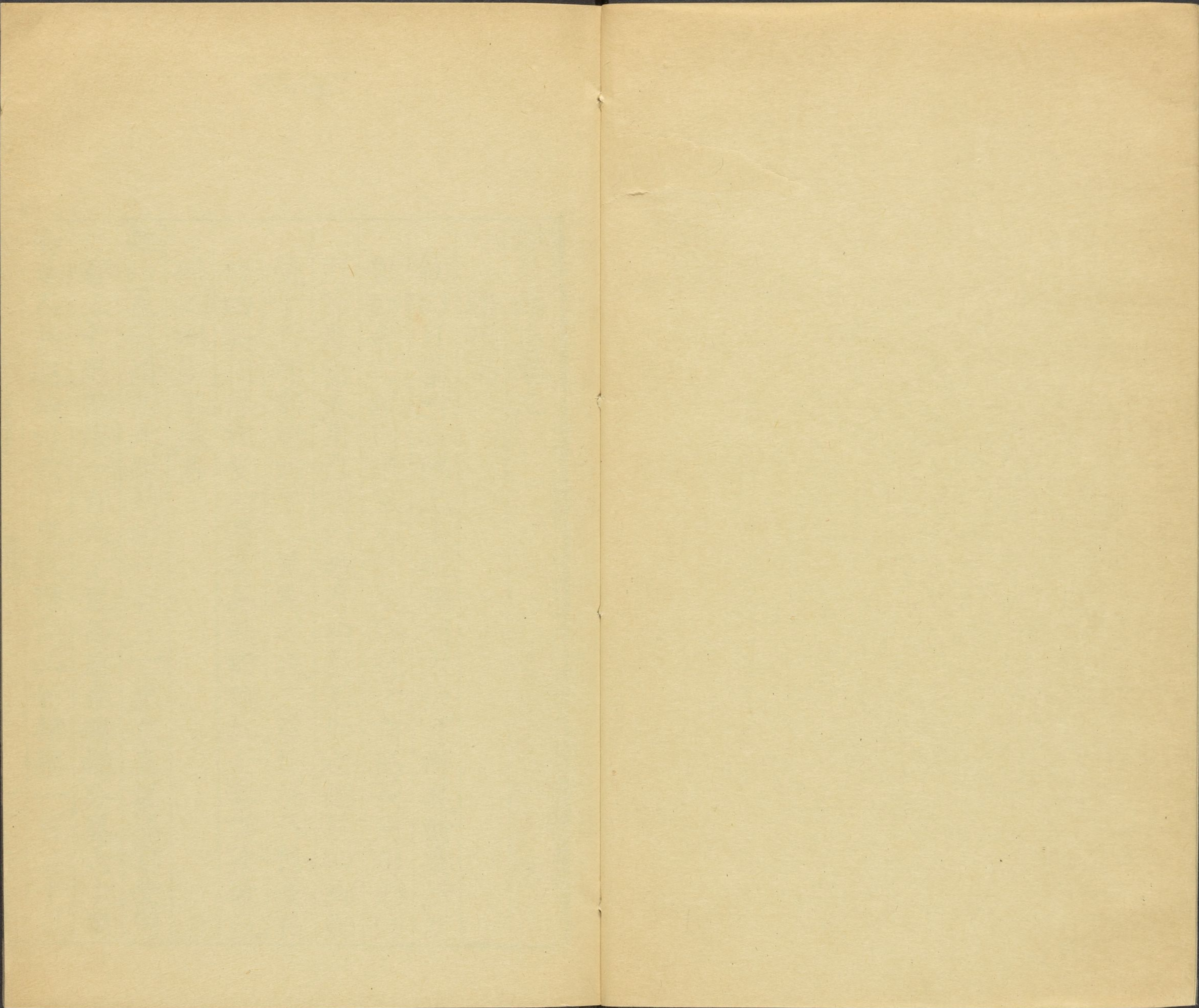
3205/4624.83

3











如臯縣志卷三

疆域志

敘曰日景所正瀉土圭之測則方位可辨矣輪廣所及  
舉郵舍之程則道里可計矣鷓冠子謂扁長用旬鄉師  
用節縣畜夫用月所以勉有功罰不如也縣統四鄉鄉  
統十六都都統四十二里爲之攷夫屋均竭作修委積  
俾四民相保相受以樂業焉而田峻紅女巷譁塗歌並  
列之以俟采風者

縣治在通州西北距州治一百三十里東至掘港都使司  
一百三十里抵海一百六十里西至泰興縣分界六十里  
南至石莊巡檢司六十里抵摩訶山竹排嶺一百二十里

哈佛大學漢和  
圖書館珍藏印



北至西場巡檢司三十里抵海九十里西北至立發橋秦州分界四十五里東南至白蒲鎮通州分界七十里廣一百八十里袤一百七十二里抵京師陸路二千二百七十里水路三千五百五里抵江南陸路五百一十里水路五百三十五里抵揚州府二百九十里泰州百六十里縣四至東境至海西境至泰興南境至摩訶山北境至海按如臯南界在摩訶山南二十里地名竹排嶺石氏先世皆葬嶺下嘉靖初江水北灑近墓石之孫斌欲徙而避之適於瑩間水道中獲一竹筩啟之得鈐記一紙云三百餘年族譜修子孫羌竈二百秋東臯兩江縣治劉牛八百八始出頭大元至正二十四年九月十六日埋

土三尺北山置生寄石灰度之三百餘年不出隨汝毀之北山者其上世祖別號也初仕元為指揮同知手寫此記蓋逆知後之偏於江矣時縣令劉一中號兩江牛八者朱字明朝姓也百八者葬時距改葬正百八十年也又明隆萬間顧氏分譜載顧太乙者世居吳閭元季兵燹流寓臯邑摩訶山之竹排嶺山為波濤漱齧青畦化為白浪浮螺一嶼已距厓六十里矣

縣轄四鄉鄉轄十六都都轄三十二里其附郭者別為四廂合竈戶六里凡四十二里

東廂一里西廂一里南廂一里北廂一里清泰坊一里平泰坊一里



江寧鄉轄都四為里九十二都一里十二都二里十二都  
 三里十四都一里十四都二里十五都一里十五都一里  
 十五都二里十五都四里十六都一里  
 安定鄉轄都四為里七九都一里十七都一里十七都二  
 里十七都三里十九都一里二十都三里二十都五里  
 赤岸鄉轄都四為里七七都一里七都二里七都四里八  
 都一里二十一都一里二十一都二里二十三都一里  
 沿海鄉轄都四為里九一都三里一都四里一都十里三  
 都一里四都二里四都三里六都一里六都四里六都六  
 里凡三十六里

縣之井里田廬鹵亭鹽廩稱名曰鎮曰市曰莊曰堡曰堞

曰塚曰坦曰所曰店曰頭曰舍曰埠曰原曰竈曰口曰均  
 曰環曰堰曰坎曰場

縣東十五里灣曰湯家灣二十里市曰東城市堰曰葛堰

潭曰姚塢潭三十里竈曰十竈口曰車凌口四十里鎮曰

丁堰鎮五十里店曰十家店六十里店曰雙店莊曰東洋

莊西洋莊鎮曰岔河鎮九十里均曰上均環曰顧家環百

里場曰馬塘場一百三十里坎曰南坎北坎場曰掘港場

宋文天祥過如臯詩雄狐假虎之林臯河水腥風接海

濤行客不知身世險一窗春夢送輕舸原序云如臯縣

隸泰州有朱省二者受北命為宰率其民梗道路予不

知而過之既有聞為之驚嘆又宿馬塘詩孤舟漸漸脫



長淮星斗當空月照懷今夜分明棲海角未應便道是  
天涯明郭通甫東林早行詩殘月帶棲鴉踈星澹零  
露天光黝黝開不辨烟中路荒野正愁人河上官軍渡  
冒愈昌范公隄詩秦徒絕地脉公能捍海波至今隄  
上草猶似望相過又觀海詩長風不斷鼓靈潮萬里滄  
溟入望遙蜀客幾占查犯斗秦皇虛以石爲橋雲霞綺  
綵光相盪宮闕金銀氣未消片片帆檣何處定翻如六  
翮上扶搖石沆寓馬塘詩經心麥老江邊上失意萍  
飄海角頭百里曉烟迷驛騎一年春雨負啼鳩浮生未  
免悲塗炭長劍徒勞挂斗牛東去仙鄉無賦役欲從此  
地泛虛舟又海上春望詩見說三山勝扁舟幾夜星海

風人面黑春草鶴田青味道居無事觀空內有形蓬萊  
如可據吾欲泛滄溟余充美洋莊夏日詩曙色看猶  
少何論客到稀倦還拋竹扇懶不製荷衣故帙翻仍在  
新蔬摘更肥扃門窗未掩泥燕聽長飛殷之澤望海  
詩一帶平岡遠相傳范老隄居人爭煮海茅屋盡沿溪  
月黑寒潮減天窮落日低三山渺何許東望欲魂迷  
張玉成掘港書懷生平生產疎舉足多窒礙無緣邀寸  
祿殷憂徒憤憤我饑就仁祖俯仰數口在赤日中天遲  
忍令枵腹待獨飽不成肥抱膝發長嘅感懷一囊錢展  
卷復自廢波臣卧涸轍何堪告時輩滿眼監河侯升斗  
不相貸又東海道中詩百里門庭路茫茫澤國遙障泥



勤馬惜野渡費人招片雨懸林薄孤帆落海潮因憐同  
 路客經歲鬢蕭條 吳綺贈掘浦處士汪肅然序曰肅  
 然龍章不炫鶴立雞羣光霽為懷朗若泰初之月汪洋  
 比量誠如叔度之波當風義以相規即然諾而不苟謀  
 生不免雖居闔閭之間有友如斯實在縉紳之上

縣東南十五里莊曰冒家莊三十里頭曰莽頭埭曰三陳  
 埭堡曰曹家堡口曰木杓口五十里莊曰南豐莊鎮曰林  
 梓鎮七十里口曰龍舌口園曰郭家園鎮曰白蒲鎮  
 縣南十里莊曰胡家莊劉馬莊頭曰號墩頭十五里堡曰  
 賈堡二十里舍曰郭家舍二十五里莊曰官莊曰張莊曰  
 草張莊蔣家莊宋家莊頭曰墓頭三十里原曰下駕原埭

陳埭莊曰高家莊沙新莊五十里竈曰羌竈坦曰鄔  
 湖曰車馬湖莊曰陳家莊蔡家莊五十里洲曰范湖  
 六十里埭曰柳家埭店曰沈家店坎曰鷺坎鎮曰石莊  
 鎮

宋王觀九日石莊阻雨詩佳節不易至故園胡未歸對  
 雨坐長歎心中如有違登高望川陸重陰蔽雲霏晚禾  
 易生耳豆落將為箕農工既莫惜孰云佳菊開掇英泛  
 美酒已負隣翁期 吳蒙夜泊石莊詩行斷淮埂入大  
 江今宵暫此繫輕艘烟含樹色連沙嶼風帶潮聲怒石  
 砣船尾吹簫筠管並江頭沽酒玉瓶雙殘燈挑盡詩難  
 就又聽鐘聲隔岸撞 明嚴怡晚行南村詩行行欲何



適日暮猶在野誰與哭猛虎我正驅羸馬僕夫先我去  
况復徒侶寡塚間鬼火青木末霜風打人生自有命戚  
戚胡為者不因啟明星未覩繁星下黃應徵新埠詩  
浩浩浮雲翔滔滔江水流丈夫自多情能不悲遠遊昔  
為膠與漆良友何綢繆今為參與商道路阻且修相彼  
嚶鳴鳥故侶聲相求明月照我懷涼風次我愁援琴不  
成調對酒難為酬皎皎河漢女迢迢望牽牛穀則不同  
室揮淚何時休人生天地間汎若水中漚胡為自貽戚  
凄其懷百憂薛倫江臯北雁行北風獵獵荒沙寒北  
風獵獵天迷漫北風吹雁來桑乾榆關紫塞琵琶酸黑  
雲壓地哀聲攢中原殺氣何時寬春風一夜催羽翰竚

看春水翔鴛鸞張邦亮渡江看落日歌大江東去日  
西昷飛光倒射波心赤我於此際揚春帆坐如天上玻  
璃國珊瑚為水銀為浪花珠袞袞龍爭向又如六宮凝  
晚粧醉暈紅潮鏡中漾盪魄驚魂江上天孫劉事業已  
千年只今都向虞淵沒唯見蒼茫萬里烟石沆響沙  
觀稻詩稻水千區映村烟幾處斜冷風低起樹輕浪細  
浮花鳥雀深深圃鳧鷖淺淺沙社歌聲不絕於此見年  
華吳為霖白蒲詩溪上雨初受夕陽千樹紫漁舟幾  
個輕點綴菰蒲裏隣翁別去初牧豎歸來否一犬吠柴  
門月上牆東柳嚴怡過石莊沙實齋宅詩漁舟杳不  
住江村浙浙春寒惱客魂却喜野人開臘甕杏花時節



見河豚 李士伯沙上謠路濕畦平竹堰幽人家一帶  
 映江流稻梁收拾棉花老剩有青山在樹頭檐端酒幔  
 幾家青日每邀人醉草汀擢網小船來一葉盤餐頓頓  
 有魚腥飴罷香粳日未晡仍來覈得米如珠一家豈少  
 閒支費欲遣心寬是辦租蓼草妍隄路欲迷人來騎馬  
 上灘西風傳喔喔聲相續都是家園唱午雞 殷之澤  
 宿江上詩烟渚依依對晚山幾家燈火出林間孤舟繫  
 纜垂楊畔一夜江聲入夢頑 劉昌運范湖洲道上詩  
 朔風瑟瑟下青霜水腹冰堅岐路長薄暮湖洲荒草白  
 寒鴉幾點送斜陽 張勉學南江晚泊詩鴻冥何太晚  
 徙倚尚孤篷清咽簾聲外霜嚴鼓角中感時傷伏櫪擊

節和殘鐘媿爾扁舟子烟波夢亦同 國朝張圯投宿  
 東村詩荒村差不俗既至未應還樹影碧溪下人家秋  
 水前夕陽明遠寺暮春鳥入孤烟何必陶潛宅東籬可醉  
 眠

縣西南二十五里頭曰官制頭莊曰東張家莊三十里莊  
 曰西張家莊三十五里頭曰土山頭四十五里莊曰高明  
 莊五十里莊曰楊鮑莊七十里堡曰唐家堡  
 縣西五里莊曰郎家莊七里堡曰何家堡十里莊曰邵家  
 莊十五里莊曰鞠家莊二十里店曰謝家店莊曰和上莊  
 三十里莊曰韓莊加力莊導士莊窩莊三十六里莊曰朱  
 家莊埭曰夏家埭五十里莊曰盧家莊燕莊



明嚴怡宿芹湖田家詩天惱梅花漏春信東風忽起千  
林振客子衣單路悠遠村酒閉門難借問喜逢田父湖  
西路自言家在湖南住不辭濁酒釐菜羹白駒暫繫庭  
前樹稍喜田家風味好茅屋自來塵不掃妻能刺語息  
兒啼槽有枯箕從馬飽縱然田父知好客古木叫風眠  
不得野外何曾聞漏聲祇聽雞鳴辨天色曉辭田父歸  
城市田父寄言明府吏里社無人橫索錢年來雞犬多  
生意

縣西北八里園曰水竹園十二里埭曰邛姚埭十五里莊  
曰進家莊二十里舍曰鞠家舍莊曰鮮魚莊二十五里埭  
曰南埭三十五里埭曰劉家埭景家埭七十里埭曰西

按劉氏十五世明經紀略宋理宗朝劉氏基以明經令  
揚子揚子介六合江陽之間基之子孫遂家如臯治北  
之水竹園禮大傳別子為祖別子為祖者謂公子若始  
來在此國者後世以為祖也故基為劉氏一世祖自基  
以下曰傑曰鉅曰鑑曰永曰林曰昂曰瑗曰謨曰詡曰  
科曰應祥曰夢星曰震曰學賢曰沾曰滋曰灝曰昌運  
曰愈炤愈燝曰炘曰之彥之彪曰增嶽曰行健曰鍾悅  
凡二十七人歷世十五皆以明經起家先是洪武初鉅  
舉經明行修科任本縣訓導講學於治東五十里臯人  
呼其地曰劉師鋪



縣北三里莊曰龔家莊八里莊曰八里莊十三里灣曰柴灣二十里店曰孫公店口曰高岡口莊曰憂家莊紀家莊二十五里頭曰古河頭三十里溪曰陳家溪三十五里淺曰陸家淺所曰丁家所場曰西場四十里口曰立發口縣東北十三里莊曰河彭莊四十五里堡曰李家堡堰曰吳家堰

宋文天祥北海口詩滄海人間別一天只容漁父釣蒼烟而今蜃起樓臺處亦有北來番漢船國朝許納陸李家堡采菊詩季秋寒氣至百卉有枯榮緬彼粟里子好懷與之傾言念東籬下旨霜採其英萬類嗟搖落眷茲晚節成悠然與世遠移我幽居情招來同志友攜觴

出孤城相見無別言但道田疇平南山欣在望微風日夕清鹿門辭塵市荷鍤事躬耕白雲澹高原好鳥送餘聲有酒漉葛中有田種秫秔對此尊中物百憂無復生陶陶柴桑居與世何所爭范承宣李家堡修街記讀魯論肥馬輕裘與共無憾之章未嘗不太息聖賢之公物也今烏能以聖賢望天下然自好之士能師其意則一節一行又未始不足重仲子寶三先賢之裔也隸籍如臯世居李家堡堡濱海衢路傾仄瓦礫蒙雜行者齧趾寶三甃以石東西南北如砥復倡設義學以訓堡之秀民戊辰春堡饑出穀五百石飯饑人一時慕義起者借糶菽麥四千斛堡得不饑分運鄭君旌其廬寶三家



非素封切念桑梓艱食者食之。頌蒙者誨之。庶幾先賢之遺風乎。

急遞鋪九十一各設官廳郵亭廂屋門垣歲編鋪司各三名共三十三名

縣前總鋪邛家莊鋪孫公店鋪葛家溪鋪三鋪北遞泰州邗溝鋪東城鋪蔣婆鋪丁堰鋪劉師鋪林梓鋪白蒲鋪七鋪東南遞通州

街九十一

縣前大中街縣左右東大街西大街鶴頸灣北大街宣化門南大街察院前狀元街廣福寺東德義街驄馬里錦繡街盲家巷集賢街儒學東雲路街西雲路街

巷凡十七

儒學西驄馬巷安定祠後安定巷石家長巷通泰巷惠政巷寺巷秀才巷司徒巷漏春巷霞山巷孫家巷段家巷王家巷仇家巷葉陳巷朱衣巷百歲巷青雲坊巷

坊

宣化安業二坊在縣治前今廢平易阜民二坊在縣東今廢澄清坊察院前今廢興賢毓秀二坊在縣學左右文亨坊在縣西崇儒坊在縣南太和元氣坊儒林坊在儒學前今廢

狀元坊為宋王俊又立恩榮奇英二坊為冒鸞立進士坊一為許鵬立一為馬繼祖立青雲坊為鄧肅立凌雲



坊為王奎立五桂坊為王翦許字張貞劉鑑蔡昇立登  
俊坊為朱文昌立光振坊為宋貴立世科坊為孫裒孫  
褒立文魁坊為馬繼祖馬紳馬洛立天官風憲坊為冒  
起宗立翰林吉士坊為孫應鼇立三世二品坊為蘇愚  
立節孝坊為節婦蔣氏孝子許文炳立貞節坊一為朱  
漢雲妻顧氏一為石潤妻許氏立義民坊為盧楨立

國朝孝子坊三

一在拱極門大街雍正四年為孝子徐宏成立一在先  
春門北乾隆八年為孝子石京立

百歲坊二

一坊榜曰節壽在宣化門南大街雍正十年為生員王

珽妻冒氏立按冒氏守節七十九年享壽一百一歲有  
婢感其義至老不嫁一坊榜曰百歲在謝恩橋東大街  
旌表貞壽宗氏處士陳元濟妻元濟天性長厚鄉里重  
之惜早逝宗勵節自守訓子于襄成立襄克孝謹曲體  
母意以母憐愛少子析田取其瘠析器取其窳析僕取  
其拙弟不治生產家日落襄後取千金予之而媼秦朝  
夕奉匭洗沃得姑歡心宗安之遂克享大年壽登一百  
一歲為國家之瑞賜坊曰貞壽伐石庀材及後喪葬襄  
悉竭力獨任之諸子姓咸入校序服方領人皆謂襄孝  
友之報云

貞節坊見各傳



女界志卷三  
橋縣治橋凡十九

惠政橋縣後東西各一成化十七年知縣胡昂移西石橋架之豐樂門為豐樂橋以濟西人移東石橋架之集賢里以濟東南人為集賢橋二橋隨改為木橋賈氏易東橋以石邑人呼為賈家橋范氏易西橋以甄邑人呼為范家橋

宣化橋縣南舊名閘橋歲久圯廢人多病涉邑人劉士茂遂獨捐三百金採石構木新宣化橋

江橋縣東今廢臯人呼其地為江橋河邑人錢標林詩夫子廟西雲路巷江橋左畔第三家其人宰相公純嘏所遇神仙萼綠華胸次但能容卧虎眼前從未見妖藁

田園至樂君知否何事乘風上漢槎

迎春橋縣東迎春門

安定橋縣東南

通江橋縣南

集賢橋儒學東臯人今呼為盲家橋

雲路橋儒學左右各一

楊家橋縣東南

玉帶橋城東歲久橋圯康熙二十二年邑紳宗範鄧十英捐貲修建

豐樂橋縣西

謝恩橋縣西



德義橋縣西北

霞山橋縣西北

紅橋觀音堂左右各一

慶裕橋北門外

通濟橋東門外

縣境東橋凡十八

盧家壩橋縣東七里

林梓橋縣東五十里

通濟橋縣東四十里丁堰

隆興橋丁堰西舊名鬼橋嘉隆間有蔣道人者止丁堰

真武廟每夜中解散念珠以手捫拾或至達旦久之珠

自放碧光都如白晝鎮西橋下有怪石俗患之呼爲鬼

橋道人焚符仗劍夜詣橋下石裂爲四其一今存真武

廟前徑三尺許而鬼橋猶仍其名未改也

登津橋縣東七十里白蒲鎮按鎮西阻於河津口舊有

竹筏競渡者每溺水中土人害焉鎮人吳庶慷慨有幹

局乃謀之耆老諸生謁有司白其事有司令屬庶庶遂

捐橐中裝爲帥簇金募工走洞庭山鑿山移石三易舟

而歸庶自負畚鍤從事爲諸工役先數載而梁成顏之

曰登津行者至今利之

仁和橋縣東九十里馬塘

迎恩橋馬塘



嘉定橋馬塘東

豐利橋縣東七十里

卞家橋豐利

包家橋豐利

安橋豐利

永豐橋豐利

永寧橋豐利

魚骨橋豐利

歐家橋豐利

甄橋縣東一百三十里掘港

東賓橋掘港

縣境西橋凡四

漢陵橋縣西三里

鎮安橋縣西南二十里十九都

窰子橋縣西一里

倉橋縣西潘涇舊為便民倉今有倉池

縣境南橋凡五

菖蒲瀝橋縣西九里

楊花池橋縣南十八里

宋家橋縣南十九里

大明河橋縣南三十里

玉莊橋縣南八十里



馬橋南沙

縣境北橋凡二

立發橋縣北三十里

惠民橋西場鎮

縣治四門弔橋附

澄江門弔橋拱極門弔橋靖海門弔橋餞日門弔橋乾隆十四年邑人宋日元修靖海餞日二門弔橋

井凡二十二

梁公十井在城中知縣梁喬升鑿縣治左右二舊儒學左右二丁孝子祠一平政橋西一關帝廟西一馬神廟內一惠政橋北一通江橋一今俱湮塞

一大井廣福寺前一甘一苦大旱不竭居人賴之

潛玉井醉茶菴前味最清勝

霞山井泰山前水味清冽人爭取汲

德井掘港東營內永樂中備倭指揮姚麟鑿泉味甘冽人共德之故名

瓊井圓通菴內色如瓊玉

潮井石莊道院內其泉隨潮盈縮故名

楊花井縣南楊花橋行人掬飲泉味清勝

度軍井以下見古蹟

丁公井

玉涓井



甘露井

形勝

南齊郡志東居海隅地曠土平

宋狄遵修海隄文據江海之會握襟帶之藪

明呂克孝疆域考阜在廣陵東南境當通秦之中負海枕

江角犄鼎峙即幅員少儉而保聚為難故經以城垣聯以

都鄙辨以井閭然後臂指之勢成其於域民不險而固矣

嘉靖縣志以丁堰為喉舌摩訶為屏蔽黃橋其出入之衝

海安其控扼之所

續志東聯滄海勢壓島夷南控大江氣吞吳會扼摩訶之

秀麗拱淮泗之逶迤

論曰邑之疆索羸於漢縮於唐畫一於明四至八到固

淮海名區也白蒲以西車馬湖以東波臣載吐載噬昔

人表摩訶山以正南界而豐利掘港馬塘三場則東境

之環衛也煎海之丁辛苦過於夏畦然勺金鹵烹玉砂

貪賈三之廉賈五之亦比於千乘之家西鄙延陵北鄙

發揚肇域最久即今登會盟原而懷皇瑗諸賢放舟姑

溪而望勾吳公子之野覺昔賢風期去人未遠焉

贊曰厥疆維鄭少海維屏鯁治蠹化革之而耘壞亭陔

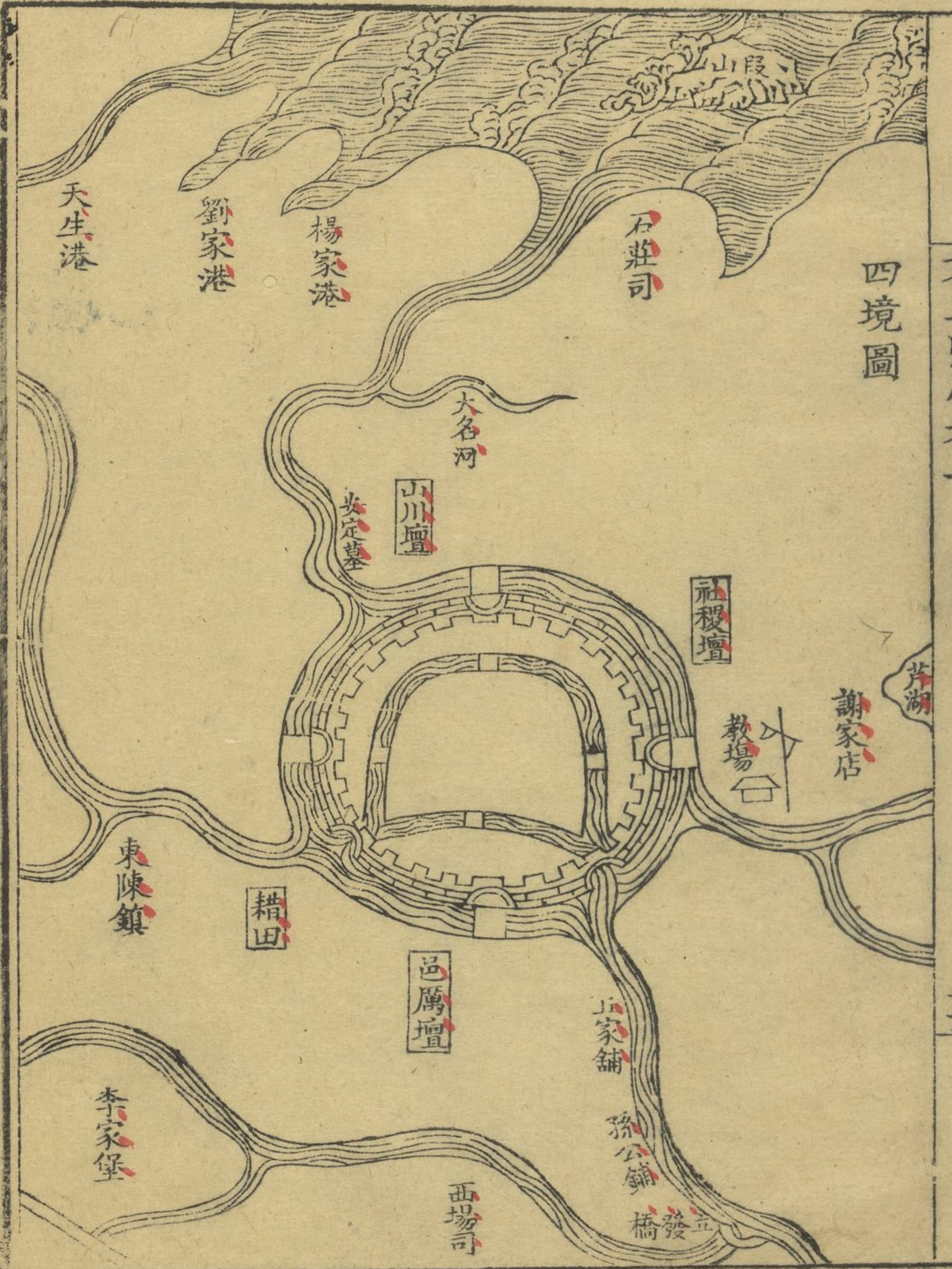
障咸與理新給背載歌髻穉載欣輔車唇齒守望四鄰

姬袞召羨下客貢銘

縣治四境圖



四境圖



通州界

白蒲鎮

高陽蕩

劉師舖

雙店 岔河

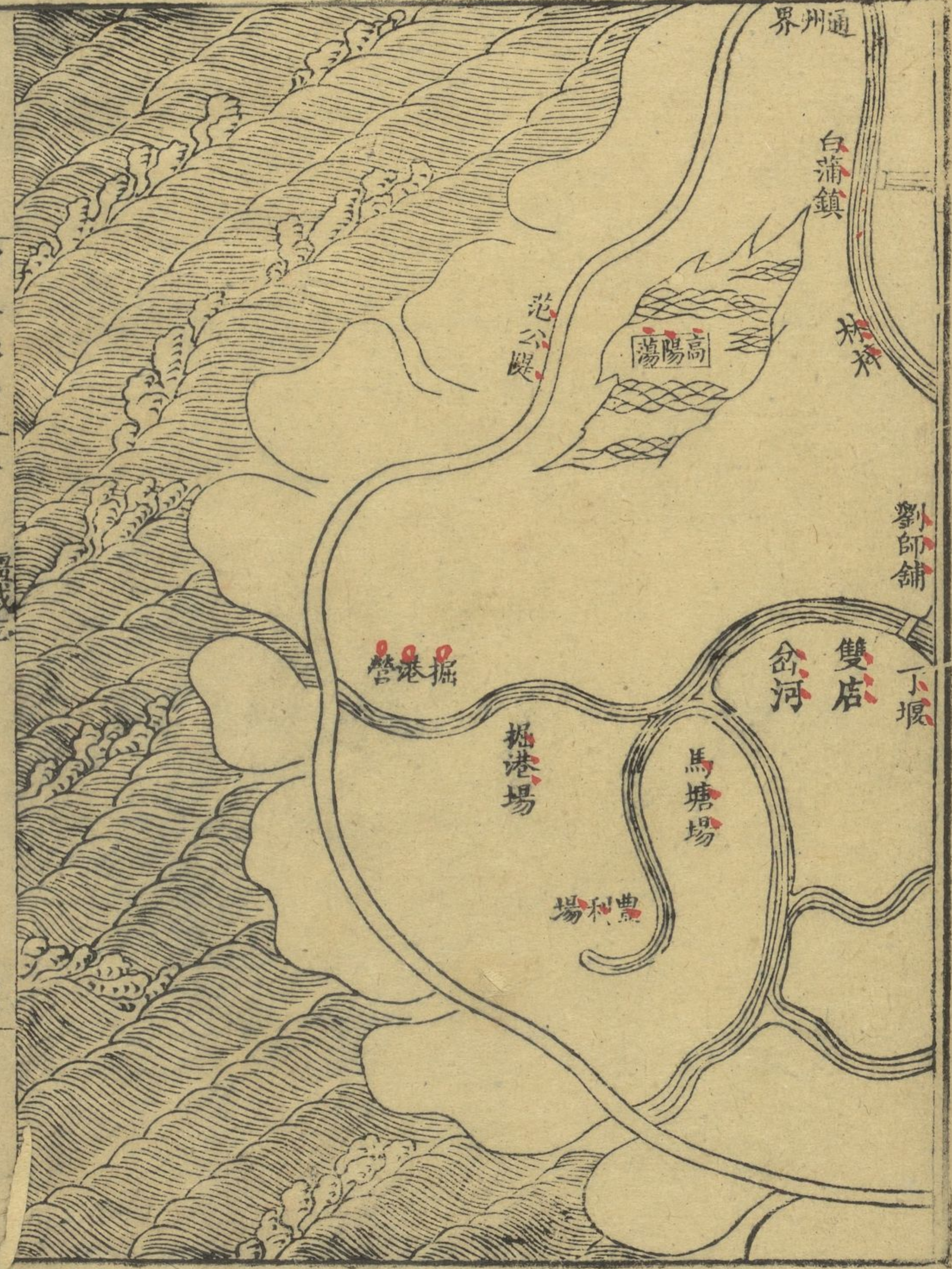
下堰

掘港場

馬塘場

豐利場

掘港營





方俗志

敘曰班孟堅言剛柔緩急繫水土之風氣好惡取舍隨君上之情欲此探本之論也故羌氏棘翟嬰兒同聲及其長也雖重象狄鞮不能通其言教俗固殊矣臯昔稱淳樸日澆月訛浸淫迨今然君子矜名而勤義小人盡力而畏法使官之以精明固之以慈愛則廉恥之風篤邪僻之俗消誠有如于令升所云者矣

漢史記彭城以東東海吳廣陵也其俗類徐僮又曰吳王煮海水為鹽國以富饒

晉太康地紀揚州漸近太陽位天氣奮揚履正含文故取名焉臯有發揚其從來遠矣

隋地理志淮南人性並躁勁風氣果決陳平之後其俗頗變尚淳質好儉約焉

唐杜佑通典州人性輕揚而尚鬼好祀又曰永嘉之後衣冠萃止藝文儒術於斯為盛今雖閭閻賤品處力役之際吟詠不輟蓋因顏謝徐庾之風扇焉

宋紹興廣陵志州之牧守韓歐蘇呂皆名德相望故民俗樸厚而不爭好學而文實諸賢之遺化也

明嘉靖廣陵志如臯俗從約而易化士循理而多文泰州志地幽邃肥美民事耕業樵漁縣志瀕海控江民多樸野徵科易集訟獄簡稀

嚴怡曰臯之舊俗崇簡尚質服用室廬止從儉素布衣



茅屋以為常。四鄉之人專務農耕。水鄉下民或有事漁獵者。市中所鬻不過酒漿菓蔬雞豚米麥而已。民惴惴畏法度。無好勝越訴之事。上官檢訴牒。臯民絕無一紙。稱為口實。自嘉靖癸巳甲午以來。耳目漸蕩。獄訟大起。又以倭夷之變。水旱兵凶。科差日重。案牘日繁。盜賊日眾。焚獨不堪其命。而民脊脊多爭矣。

呂克孝曰。臯俗輕揚。好傳言而不附理。喜造謗而不覈真。臨事則推諉不前。事成則物議並起。惟幸人之災。不卹人之困。欲教子而不崇師。忍溺女而不擇壻。賭博日盛。民志愈澆。回視數十年前。真醇樸茂之意。漸滅幾盡。識者憂之。

按天啟元年。知縣李衷純治臯正俗。尚開本業。力挽頽風。昔民苦婚嫁。生女多不舉。令懸告發之賞。申連坐之法。其貧甚者。量給倉穀。育之息。自此廣矣。又虞惡少成群。滋蔓難治。已廉得其狀。捕渠魁。殲之餘黨。遂戢臯之奸。民多以樗蒲餌良家子弟。一墮局中。生產立盡。其禍流於閨門。五木六博。與米鹽纂組雜陳。令深知其害。嚴禁密訪。刑以重典。此風少息。臯俗不諳紡織。布疋市自江南。令特勸種木棉。製機杼之具。布之四門。教之織紝。而免其踐更。又俗不養蠶。乃從湖州購女桑數千株。分授民間。並以種桑法予焉。又相地宜。授民以藝植卉木之方。凡諸救饑者。不時具足。凶歲民以全活。臯地高亢。



介通泰間形如覆釜運河帶水建瓴而下駛不復留多  
仰澤於天雨稍愆期桔槔懸而無用焦土石田一望不  
毛矣令特勸民鑿池蓄水大約以百畝為期鑿池其中  
廣可十畝田屬一家則一家獨任屬數家則數家共任  
於農隙時併力穿鑿七尺而止池四週種竹樹桑兼以  
雜穀無尺寸非利藪矣且池可養魚而以池水灌田則  
加肥也後之君子踵其轍而增修之其為甘棠也勿拜  
矣

冠服國初邑無曳綺今則子弟以布褐為嫌父兄以貧儉  
為恥其甚者狐裘貂帽照耀輿臺霧縠雲縑徧加倡隸豈  
非服之不衷者乎二三君子幸持素儉以繼先民

婚姻選德擇配禮也臯人定聘昔多論財古道遂不可復  
邇者嫁娶稍以禮義亦砥靡歸淳之漸矣至於合卺之夕  
姻戚駢填謂之餽郎飲畢奉杯勺擁壻入室索綵絲香囊  
謂之送房三日始見翁姑以飴和飯相餉謂之分大小滿  
月壻偕婦歸寧分饋羔雁謂之回門於禮亦無取奢焉  
喪祭自初喪含殮畢姻婭女男上人羽士香燈螺鈸號叫  
躡躑雜還於四坊土神祠名曰上廟君子以為非禮辱親  
近士大夫家漸革之矣遇七作佛事成服開喪廣集親知  
以多寡為勝負回煞日空室徙避亦有迎而禳祓者拂經  
殊甚至於營葬丹旌彩翼明器芻靈必極華靡以故中產  
之家事力不逮至淹柩不舉非小失也惟無火化水葬俗



近厚矣

歲時元日慶節與他方畧同是日家衆俱喫隔歲飯曰陳飯翌日始浙米雜果餌炊之曰開生元夕前二日試燈象管鵝笙星橋火樹雜還道上凡五夜焉先是崇川包進士穉修所製燈絕佳人爭市之謂之包燈今無矣戶製米丸相餉曰元宵十六夜謂鼠納婦爆秫米作花徧置屋壁鏤間女伴相攜出迎春門遊集賢里曰走三橋謂安定集賢雲路三橋也祝孕者密攜橋甃以歸或請廁姑以下休咎自元旦至三月邑人多詣狼山奉花果香塗上巳修禊於城北雨香菴三台山水繪園邑人石湘東臯修禊敘暮春之禊上巳之辰曙色初開

條風遍布奇葩異卉濯鮮露於平柯姹紫嫣紅綴繁於茂苑游人似蟻有女如雲節序柔嘉景物舒暢宋齊名流爰於是日把酒賦詩傳爲盛事至今風流已矣余懷悵然幸陽羨盧時謂先生偶憩茲土余隨諸同人往過客寓各攜斗酒雜以盤餐體別詩文用志佳會沿流修禊興翩躚勝友如雲繞綺筵座有分題誰警句向人來南國幸高賢桃飛片片鋪紅雪柳弄絲絲罨綠烟最喜銜杯風物好良晨不讓永和先

清明祀先展墓亦與他方同士女踏青四郊至暮插柳以歸小兒放風箏

四月八日女冠浴佛士大夫之姑姊妹率新婦祈子謹於



禮者非之

端午人家以角黍相饋兒女佩丹符繫五色絲繩菹菖蒲粉雄黃插艾泛酒云以辟惡道上醉人尤多

六月六日曝衣曬書入伏造醬製麩

七夕兒女以瓜果陳設中庭候雲族之巧者以乞巧

中元日人家祀先薦新苾芻氏為十方檀越作盂蘭盆會秋社造醋亦釀白酒中秋節閭閻以月餅相遺

重陽市中作糖糕插綵旛售之

十月朝士庶再展邱墓加墳上土

冬至前一日民間具酒醴祀其先祖親隣饋節輟市相賀今不復行惟官僚放假如故

臘月釀酒造醋二十四夜送竈神除夕前三五日各以糕勝饋節祀神及先祖至夕接竈圍爐設分歲酒藝松柏枝於中庭謂之化糝盆家人爭跨之換桃符門神貼宜春勝子畫白灰於門截芝蔴楷插檐端放爆燗鏡鼓鳴沸徹夜至旦

方言因藏也匿蓋也掀揭也苦蓋之周也艱躑長大也儻儻美而輕也藟萃不謹飭也欣哇也魁孕婦子病也打嗝咽也誣口吃也孫老健也硬儼強力也糶極貧也獍兒不純也紮閃盲小兒迷藏也脂髮黏也塗垢也次液也脫乳也曉深目也眼矇目凝汁也侈口張也跽折腰也踢蹙也蹴蹈物也澄澄兒學步也躓涉水也捅前後移捩轉挨也



掐瓜刺也拈按也搯掩也搯聚起也拏束也捩指掀也搭  
揉也拂拳使力也銳劍取也鐮刀截也搯伸物也拆手承  
物也接相摩也撼輕擊也攢擲地也搯推擊也攙相扶也  
搯以臂拉也攢抱緊也瞥乍見也丙舌取物也唱啞揮也  
睽遠望也歛應聲也鹵驚聲也嘎呀驚也歆美也頃叱也  
咍聲高也覩瑣詛言之多也歎唾面也誓誓悲狀也坎坎  
笑貌也唧唧爾語也罵相詬也憇小睡也靠倚也周捉整  
疊也囫圇完全也嚼兒蟬蚋蚌壳也簾蘆席也幌子酒帘  
也箴子筋也篋密櫛也甌甌椀底也補釘補衣布角也鞣  
鞋履底加皮也褫束帶也涮滌也汰漂也昏掠取也屏潑  
去也鏟刀截草具也碌礮石礪也窟刺瓦礫也堡土塊也

搯搯塵穢也餃食變味也餒臭販也燻沃去毛也溫暄  
熱也韌不脆也砧實堅牢也燻煮豆也燻微火熟物灼生  
火也焯焯火盛也滓去汁也齒盛物也餗糝餅麵也醅糖  
飴也饊子油煤環餅也飴飴蕎麵條也豆脯菽乳也菜蕪  
春菜心也饑貪飽也脆脆味厚也丟棄也搯值也忒殺甚  
也不禮尪不適用也拘黎固執也墜落也軟吮也歆歆也  
夠多也不夠少也菸色不鮮也徽衣斑也鈔鈔不淨也媮  
媮物之短也糝糝物相沾也黏不黏也鑿缺邊也豐器破  
未離也銛磨物漸薄也糶田禾不播種而自生也牯牛之  
牡特牛之牝也竿駕牛繩也靛襖負重號子也呵噓呼犬  
也犢犢呼牛也歎歎呼猪也咩咩呼羊也都都呼馬驢也



女皇廟元卷三  
三  
淵淵呼鷄也頤夥呼鴨也穀實飽滿曰有不飽滿曰瀉余  
水驟涌也從水自上而下也沛沛下濕也一曰濕漑漑此  
水自下潛上也淋澤冰牙也搯欹斜也倅使力正屋也甕  
支不平也扃加不緊也屨門關也扃闔也揅剡木入竅也  
揅揅門也轉肘戶樞也門窩戶牝也

黃鐘臯邑風土對輶軒大夫馳乎廣陵問蘧廬先生曰  
先生郡人與廣陵之郡屬邑凡幾先生土著厥名何里  
厥土攸宜物產之奇風俗奚尚人望奚歸可得聞諸先  
生吁曰眇矣陋哉是曷足為大夫陳也鄙人之寓茲土  
也不能憶其先也及鄙人之身猶逆旅焉耳曾不能一  
宿又何暇悉夫茲土所由名乎然嘗聞之逆旅主人主

人曰東臯片壤出於沮洳蓋春秋鄭子之立國而射雉  
大夫之所如且夫天地之大而有中國中國之大而有  
江淮江淮之間廣陵處一焉廣陵之屬臯又處一焉是  
其於四海也豈異微塵之在邱山乎旅而邑居也羣而  
類聚也跳踉喧呶紛紛藉藉所謂蛙黽之在坎井者乎  
窺穴隙之漏明白以為有見也據朽壤而博食自以為  
有能也鄙人於其中曾不異一體之有毫末又烏足以  
計土俗之善敗論人物之變態乎大夫曰五方者風之  
譯也八埏者土之積也積邱成邑積邑成國國錯其埴  
而海水伊減一廛之市必有貞淫十夫所聚迭為古今  
故觀民者不遺幽遐設教者不殊疆井超世獨立者不



溺於俗昭然遠覽者不蔽於域况夫揚州之舊壤江介  
之近甸而先生之所見聞豈無足當太史之任登方俗  
之書哉願先生述之而僕詳察焉

先生曰臯之爲邑東漸於海南經大江北走吳陵西馳  
延令蓋縱廣百里而墟莽半焉然猶土曠於丁故地不  
盡利而人足贍生徒相其原隰之所宜美種之所毘也  
則江泉灌溉秔稌以充澤陂之沃蓄於東粳稻油油  
有陸有種西北墳塹藝黍與稷麻菽秋實來牟夏粒然  
臯之仰藉穀粟者終歲勤劬衣食無贏餘而擅園藪林  
圃之饒獨婦子嬉逸而利益乎四郊故附郭之農歲灌  
千畦則商賈集於扉非千本蒜千捆采藍千甌瓜瓠干

筐麻絮果蔬稱是則不出戶而富侈故臯民無累世之  
儲亦不苦朝夕之虞不能行賈而走四方亦不忍轉徙  
輕去其鄉食土之毛老死戶牖其所狃也大夫曰善矣  
安土重遷矣然地之所入遂足以輯乎抑他有饒給者  
乎

先生曰水處者嬉鮮食焉既飫其膏貨亦殖焉爾其南  
服帶江江有遊鱗與波上下彌望無垠故南鄙之忙釋  
耒耜而操網罟者十戶而九錢漁於淵穀麗於留不稼  
不穡侈夫南畝然猶東望咨嗟未若擅海之利臯也轉  
屬而東放乎溟渤奇鱗雲興怪錯霧鬱其漁師所能名  
巨航所捐出者蓋細碎雜屑不足述也若乃大鮪長鯨



浪噴濤噓乘流忘歸忽焉陸居聞腥仰沫之夫操斧斤窟穴其軀旦旦伐之載脂盈塗負擔而趨若此者蓋歲以十數然後海之濱得而快意焉邇者賈舶有厲禁魚鼈則騰躍謹傲視人而嬉環海咸戚戚愁嗟失業而轉徙所處者獨資煮鹽而已矣夫其融融液液百里一白斯誠財貨之神區而滋味之惠澤哉今且戶有虛盆場爲逋宅一邑雖微準之兩淮爲虧額焉朝廷筦山海之藏倘亦知變計乎大夫曰魚鹽之利昔人所侈談也臯半減於昔邑匱矣其何以爲俗

先生曰表裏江淮則廣陵爲都會焉冠蓋所遊百貨所通物博而淫俗侈而豐若臯則海鄙下邑也質魯儉陋

維其舊矣今且靡然漸易故俗皆尚珍膳飾輿服所以鳴得意快耳目者大抵廣陵之流波餘沫也爾其仕宦之裔并兼之家賈豎特起財溢氣驕開第通衢高門遙遙器玩珍麗姬侍妖韶兒子厭膏粱僮使餘綺綃嘉會燕集琬盤繪俎絡繹駢疊滋味搜山海錦罽被牆壁計中人之產罄於一席而主人方闕然以爲未足娛賓也於是家蓄聲樂不移而陳鏗鏘要眇感激鬼神客或旅宿於臯靜夜歌吹沸騰遠邇四徹意亂而魂驚乃徬徨不成眠夙裝晨征曰不圖爲邑之至於斯斯亦風會之適然而今昔區別矣大夫曰夫俗欲儉儉則思義侈則思淫况臯之財苦其蓄而俗競於奢豈非日匱之道哉



賈子曰富人財多爲光榮不足與計事士大夫爲人望者長慮却顧豈無所以救之願聞其他

先生曰臯之人甚信鬼而崇祠所祠者浮屠老子之屬列屋樹墉肖象於中俾聚其徒而宮計百里之地荒塗孤村祠廟必存而在城邑者特爲巍尊焉皆邃宇迴廊傑閣飛軒截葉窈冥上千青雲其中則彩椽刻楹青瑣綺疏彤朱髹漆煥燁宸居如此者蓋十餘區其餘梵修之靜室柄真之隱廬鐘磬晨嚴唎誦夜暝壤相錯而聲相聞者蓋半於居人之墟春秋佳日士女瞻拜輦金載幣施予繁會其或恠施則神施之言而爲之戒將於家有凶而厥躬是害故二氏之教日修二氏之徒皆飽飫

而優游此亦敬鬼神之明徵與他之靡費以耗財者或不同道而謀也大夫曰異哉先生之談敬鬼神者遠之乃使參錯於居人之間耶城不過二三里而神宅其半是戶外皆幽陰而百姓曾無所措足也夫財耗於土木祠宇與耗於飲食歌舞庸愈吾聞之國將興聽於人或者其見衰徵耶何衆庶士民妖惑之甚也

先生曰郎官之貴上爲列星流景屬臯煜煜殷殷是其  
在革命以降乎方鄙人爲童子所見聞也農樸以淳士  
廉以馴荷鋤窮年抱槩終身無或踰涯溢分而馳慕乎  
簪紳今則暴桀者光榮并兼者橫鶩談經者擯窮簷握  
算者踞廣路意得氣揚貲財灌注於是祿秩彈指而可



得章服移時而即具計臯之入貲者捆載紛紜足贍三萬之軍拜命承寵結綬垂紳者半於闐闐之民夫其朝而負販夕則弁纓入叅郎署出隸方城孰能測其奮飛騰躍變現崢嶸者乎徒觀其行者綴者傳者節者導者駢列擁者踵曳車騎雜還冠蓋闐咽奴僕狼戾父兄虎噬巷無居人門邀停轍俾賈人豎子嘆驚奇絕莫不抵掌拊膺偶語切切曰焉有男子不能操奇贏收爵秩鼓行於塗而自令蹙蹙哉此則豪暴馳騫之秋而多財溝會之節也先生言未卒大夫掩面不視曰先生何識之污何言之穢僕不嘗過通都而縱觀夫腐鼠乎以為恥與烏鳶爭故疾驅而去之奈何復相嚇也且夫握算而

是攘奪固多狡獪也計貲而授秩是司銓同於駢會也朝廷方厲世磨鈍豈樂有此哉殆先生之談者過誤也僕固不願也

先生曰時俗競財雄志士自深潛物情方遷變靜者無寒炎於是汰漻之野寂寞之濱服古味道者時有焉爾則解羈紲離垢氛祛嗜慾凝精神噓吸六籍吐納百氏磅礴風騷揮斥左史翰墨間作宮商迭起包絡羣言宏大作詭其書藏名山其跡逃虛空惟其餘言緒論乃以賢良應詔而策名乎南宮然且遇合有命逢時者希彼賢良數子榮名落落僅若晨星之輝况於山巔水湄又誰為之依歸故寧行乎無人之庭而遷世不見知也大



夫乃俯而深維久之仰而嘆曰夫芝蘭之馨惟其生幽  
谷故世不敢褻焉若桃李生路歧華則華矣及過時而  
飄零則人得踐之故夫繁華不終朝芳香在寂寞先生  
幸語我服古味道旨哉幾可不朽矣抑有尚於斯者乎  
願終惠教焉

先生曰安居而味道斯時窮見節矣遯世而無悶則臨  
難不懼矣詩曰彼其之子實命不渝然則士之遂志有  
以也夫曩者皇綱解維明室以墟匹夫發難為聖驅除  
見危授命世固有之於臯得三焉既食其祿臣死君辱  
則忠節大夫也抗志首山比於殷頑則元博處士也緬  
懷信公就義從容則徂徠先生也三者其致命同也然

或以見褒或以招尤或俎豆於久或斬艾爾後豈蹈道  
固殊何論之敢定歟於是大夫避席歛容喟然嘆曰義  
夫同哉夫草偃而知勁節木落而識長松舉世風靡節  
士乃見雖過涉則凶何可咎矣是故士以義為歸地以  
人為基臯之立義者三基厚矣雖歸然於天下可也豈  
直一郡哉吾聞臯之先有安定先生焉涵濡於道德所  
由來者尚矣乃今得聞教遂載簡操筆從而書之迴轅  
而北馳

論曰臯自安定先生化弁僊之俗為禮樂之區後人懷  
思為特立一鄉猶於越之有君子鄉高密之有鄭公鄉  
也然文勝而奢田夫販負亦曳羅綺求如汾沮洳之儉



不中禮不復可得昔先王省方問俗責有所歸美惡之  
故轉移至密亦至捷使處邊鄙者苟足於魚鹽蜃蛤而  
絕去囂訟處邑中者謹於冠婚喪祭而不炫丹漆雕幾  
之美文繡之華然後與之敦詩說禮歌詠先王則牧豚  
奴之戲不禁自絕矣

贊曰軒昊之代億人蝸蝸視明物露心治骸從孝以督  
士勤以勸農俗無否德方懋庶功神和性熙懷黔葛氓  
振古不泐禮樂之隆

如臯縣志卷二終

如臯縣志卷四

河渠志

叙曰臯壤迤衍襟江而控海所爲翠微隱見窈窕深  
者無有也摩訶單椒獨秀客寄於江爲邊鄙之孤岫斯  
靡得侈言矣若淮流東折一線走三百里而入發揚西  
分窑子南趨龍游東灌三場脉絡經緯民食漕鹽所繫  
綦重焉故以運鹽河爲本枝分條布漑江海而終茫隄  
庶幾爲臯邑之酈箋云爾

運鹽河

淮水從揚州茱萸灣分流謂之運鹽河東南一百二十六里  
逕泰州



左傳魯哀公九年秋吳城邗溝通江淮宋史河渠志漢  
吳王濞開邗溝通運海陵陸君弼揚州府志吳王濞開  
邗溝自揚州茱萸灣通海陵倉及如臯蟠谿濞以諸侯  
專煮海爲利鑿河通道運海鹽而已此運鹽河之始也  
江都縣志明運鹽河在城東北二十里自灣頭鎮之東  
行七十里至斗門入泰州界通如臯縣通州及諸鹽場  
漢吳王濞開歷漢唐宋元皆先後疏濬洪武以來時通  
時塞宏治間運使畢亨從葛欽議修之欽議云吳城邗  
溝漢通江淮渠唐始置堰宋易以壩况我朝都北其財  
賦仰給東南尤爲要害今灣頭以東止一河而通泰如  
臯海門四州縣富安等二十鹽場船皆輻輳每中壅

閼不通王端毅愨巡撫時建通江大同潮宗上下四閘  
水不走洩今皆廢弛商船多帶官運大稽請循端毅故  
蹟復爲修濬嘉靖四十一年巡鹽御史金應奎檄江都  
縣同泰州知州濬之鹽法志乾隆四年正月河道總督  
高斌疏言通州泰興如臯承揚之委原屬揚州新分河  
渠脉絡相貫民生休戚相關則通州暨兩屬沿海十場  
之鹽場河本與江都灣頭相接今多淤阻並宜開濬深  
通庶濱海商民咸歌樂土

又東一百二十里逕海安牙橋

邑人冒日乾議塞牙橋揭運河自高寶至灣頭分支入  
閘經泰州至海安歷如臯通州海門上十鹽場中二鹽



場入海此上河也高寶以東泰州海安以北興化鹽城  
二縣東臺富安等中下十鹽場地勢窪下形若釜底衆  
水所注汪洋停滙此下河也上河較下河高踰數丈高  
卑懸殊隔絕不通此上下河之分也上河爲上十等十  
二鹽場運鹽之路由灣頭出閘而下河各場則一路由  
秦潼河一路由西溪河一路由車塚河或至泰州北門  
過壩或至高郵北門過壩惟富安則間由濶河四十里  
至海安中壩過壩若上河淺涸仍由安豐至高郵泰州  
二處過壩而安豐各場則絕不至海安此上下河運鹽  
之路也至於牙橋一河在海安東一里許乃元末僞一  
張士誠原繫白駒場鹽徒竊據安豐逕開此河部十私

鹽直至通州入江轉鬻吳會此牙橋之所由開也一國  
初以牙橋直通上河而海安城南有焦港西有白米鎮  
港東有孫公鋪高港俱通南江每遇水發大艦小艇羣  
載私鹽悉由牙橋出口逕至三港入江千百成聚莫敢  
譙呵恐釀亂萌洊至猖獗故塞之又慮爲盜決也故填  
土數里以永絕之此牙橋之所由塞也牙橋之塞雖經  
二百五十餘年而不逞之徒耽耽私販未嘗一日不欲  
開先年吳希堯誑告綦院蒙枷責究罪立碑嚴禁近丁  
珠復誑康院蒙委勘議而奉委者未悉原委建議未確  
遂爾誤開蓋私鹽由各壩盤運則譏察有人勢難飛越  
惟由牙橋出口則乘流潛渡莫爲稽查此各奸所以必



欲開此河也牙橋開而上下河通矣上下河通而上河  
洩矣一線之源不勝尾閘之注建瓴之勢難施隄防之  
工故三時雨集始可通行一月不雨其涸立見上河涸  
而上十等十二場運鹽之路阻矣雖濬及泉猶比下河  
高踰數丈豈能使水停蓄而不涸哉夫私鹺滿載四出  
於水溢之時其害一引鹽壅底坐困於河涸之日其害  
二挑濬頻數委帑金於無盡之壑其害三至於民間之  
害又不止此臯通海三州縣上十等十二鹽場灌溉舟  
檣咸資上河上河涸則枯槁廢而禾苗立槁爲農害飛  
挽艱而貿易不通爲商害跋涉苦而竭蹶重趼爲行旅  
害又如輜軒往來采風考政歲數弭節輒虞舟膠候人

惶恐勞費百出至於三地漕儲咸取此道舳艫相啣蹇  
澁不前展轉緹載荼苦萬狀則又其害之大者惟將牙  
橋亟爲壩塞上遵高皇帝之祖制急解千萬姓之倒懸  
力遏奸竈之私遠弭通江之害三州縣士民幸甚十二  
場商竈幸甚 嚴爾珪塞牙橋碑余嘗反覆東南之大  
利大害無先於牙橋口之開塞也開則病國者半焉病  
民者半焉塞則有全利而無少害曷言乎病國國家漕  
賦取給東南而揚爲轉輸孔道揚之他邑盡澤國也通  
泰如臯海門四邑咸恃淮水入上河以爲漕而牙橋實  
據上下之衝勢若建瓴而一線之源不勝尾閘之洩則  
病漕上河水涸引鹽坐困則病課屢涸屢浚隨浚隨涸



歲糜萬金而牙橋口爲漏卮則病帑私釐紛出莫可誰  
何潛引海寇浸釀禍萌則病防曷言乎病民四州縣之  
桔槔廢而畝日焦即沃壤猶石田也則病農數百里之  
飛輓艱而貿易不通則病商采風之舳澁不易前候人  
惶恐勞費百出則病役生徒就試負擔往來舍舟改陸  
則病士若一塞則轉害而爲利且轉大害而爲大利是  
宜沉璧馬與版築不俟終日矣然歷三十年厥利未興  
厥害未去上河日淤下河日溢版築無聞而伏戎成患  
即有調停僅立石牐旋即强悍毀之必待我李公然後  
塞者何也曰是有三難大羣不逞者利在私販而不恡  
行數千金以圖輿援皆大力而不易撼者則難諸居河

之糜者職爲亂階而羣小復捐金以市之俾朝夕潛伏  
以伺我朝而木焉竹焉石焉土焉我孔熯矣夕而盜決  
之也一鋤任耳不勝決亦不勝堙則難守令之權輕其  
上而臨我者非一人且非一時此可而彼否前甲而後  
乙而議事者復首鼠兩端未有以堅持之也則又難噫  
難矣而李公遂若無難焉者則又何也而後不佞仰嘆  
公之心也力也才也識也爲皆不可及也蓋公之心計  
非一朝矣百尼之如前所云者公慨然誓曰所不此塞  
有如河任所以齟齬者百端屹不爲動力白諸上官咸  
報可而會巨憝數人爲上臺所偵其人故夙倡阻撓者  
也則以屬公傳爰書公如法逮治伏其辜因間與約若



曹力抗牙橋之役信自健然能轉敗以爲績乎能則吾  
將貸若罪且旌若功巨憝知公得其情即蒲伏應曰諾  
而其家人且先衆負土填河遂無復有尼之市之盜決  
之者庶民子來不日成之矣嗟乎精誠之至人定勝天  
上裕國中贍民下寢奸厥功偉哉 元學士陳基詩淮  
海水爲利轉運有常程積渠如積金守防如守城近聞  
渠堤壞水決劇建瓴我軍賴神速戮力障頽傾舊防幸  
已復新修亦宜興古人重舉衆日費千金并剋敵務給  
糧足邊資力耕矧茲淮甸間沃野富吳荆草萊日加闢  
餽饟歲彌增勿使土遺物坐令儲侍贏東南力可舒根  
本計非輕欲宏中興業斯事力當行陋儒無長筭觸物  
而發采風者陳詩觀民利害之辨稔矣

又東四里逕立發入如臯境

有深情冉冉趨畏途戚戚慎宵行按是詩專爲開牙橋  
春秋哀公十二年公會衛侯宋皇瑗於鄆杜預注鄆  
發揚也廣陵海陵縣東南有發繇口即今立發也羅泌  
路史鄆一作覲吳地發揚也注云廣陵東南有發繇口  
哀公十二年之發揚也左傳衛侯會吳於鄆公及衛侯  
會吳於鄆公及衛侯宋皇瑗盟而卒辭吳盟吳人藩衛  
侯之舍子服景伯語子貢曰子盍見太宰乃請束錦以  
行語及衛故太宰嚭說乃舍衛侯於鄆也

又東南五里逕三十里墩



一水從三十里墩折而西曰陳家溪南流十四里逕葛家橋合於孫公鋪

又東南五里逕古渡頭又東南五里逕孫公鋪

一水從孫公鋪折而西合於葛家橋南十五里逕濫鼻橋折而東南流五里逕蘇家橋

又東南十里逕柴灣

明李士伯柴灣送屠緯真詩梓里歸思去柴灣送別來  
匆匆留艤棹草草坐傳杯亂荻深秋冷鳴鴻落照哀懸  
知今夕夢先到甬江隈

又五里過唐家缺又五里逕三台山

知縣周鼎鑑因青鳥家言斥俸入千金壘土築山時滴

有御書之錫遂名三台崇宇傑閣林木邃窅春煦秋  
霽邑人契集朋游臯境平壤迤衍以是爲丹巘青嶂矣  
邑人吳宗詩廿年曾此作歡場嫩柳天桃半老蒼燈火  
幔亭遺愛永滄桑入境引愁長一龕蓮座羅蛛網十笏  
香厨絕鼠糞到得峴山揮淚盡昏鴉樹樹噪斜陽  
又三里至如臯縣城壕河

從壕河折而西三十丈許入城北水關曰玉帶河呂克  
孝志玉帶河亦名市河即古運鹽官河也先是行縣治  
後成化間知縣胡昂疏縣南支流經遶治前易名玉帶  
嘉靖間都御史鄭曉築城濬壕舟皆沿壕而行故城中  
別爲市河萬歷間攝篆江都教諭馬晨復濬學宮迤東



河啟東水關出合運河仍改河流之直射者迴環東注  
風氣始備云邑人曹繡泛玉帶河詩今夕爲何夕河水  
光堪摘與茲素心入中流待月白南流過佘家橋通倉  
橋折而西而南又一水轉東過曹家橋逕古北極門橋  
明嘉靖十三年知縣劉永準始作六門曰先春曰豐樂  
曰宣化曰北極曰集賢曰拱辰此其一也北爲舊河故  
址明初祭孤壇在其上今居民稠密河盡湮塞悉改爲  
陸僅存一線才令流水而已乾隆十三年邑人徐建杓  
濬而平治之黃克業爲作治央瀆碑云明世廟時縣尹  
劉永準新作臯之六門古北極門其一也環門而爲壕  
櫓聲櫓影日夕即次爲四達之津自鄭端簡廓而城之

鑿壕於外故道漸湮斯舊河所由名矣自明迄今二  
百餘年民廬櫛比河易爲陸不絕如綫而受廛居央瀆  
水經火星廟西垣湧而赴於古壕垣爲水激日就圯垣  
外巷半陷於央瀆晦夕雨淋徃徃失足行道苦之徐君  
甸巖鳩工伐石甃而夷其上又以漢壽亭侯廟逼臨古  
壕之坎過者咸穿兩掖門行不潔褻神咎莫大焉爲治  
坦途石藉而疊岸立若磐因柵其門而越行者於垣外  
前後所費不貲悉甸巖獨爲任之其友人吳子鹿書自  
中州歸叩余廬請記於石余告之曰甸巖諸所爲大矣  
何有於是乎昔自湖南賦遂初而歸修學宮創書院建  
嬰堂割宅而爲宗祠施田以作義塚諸所爲大矣何有



於是乎雖然平治道路濬利溝渠可以輔王化而澤里  
開樹列屏垣尊崇廟貌可以歆神明而召豐稔於其小  
節見其大槩於其一端徵其百行是可以不朽也又東  
逕縣署後過賈家橋至玉帶橋入洗鉢池會治南水出  
東水關入於壕又一水從通倉橋南流逕豐樂門橋舊  
有支流入海月寺經六橋南流合於鳳凰池繞出謝恩  
橋南至秀水港繞如臯村故址太平寰宇記縣西一百  
五十步有如臯港港側有如臯村今易名爲秀水港矣  
又南逕雁橋一水折而西過小石橋又過磚橋至杜家  
池一水折而南轉支家莊宋天章閣學士胡瑗嘗講學  
於此有碑曰安定故里又折而東過紅橋一水從紅橋

折而東逕太平橋遇通橋至城南隅又東逕宣化門  
橋會於學宮泮池池上架二石梁曰文定武定南通古  
馬塘河此爲江橋河舊址嘉靖十九年遷學宮於河之  
左遂填塞之迄今地窪下雨後水渚數日不涸也又東  
逕集賢門橋橋下有石碑最屬負之上鐫文源永鎖道  
脉常存過王學士墓定慧寺義興陳維崧詩城南定慧  
前朝寺寺對寒潮起暮鐘記得與君新月底水紋衫子  
捕秋蟲蓋謂此矣折而北逕李氏霞起園過錢家橋先  
春門橋會治北水於玉帶橋出東水關入於壕

壕河四面環城西流逕王氏祿橋窰子河四十五里至秦  
興南流入通江河口一名馬塘河又名龍游河龍游河另



詳東貫於運鹽河逕通濟橋東流過先農壇折而南至老壩又東五里逕盧家壩

一水從盧家壩南流三里許折而東流合宋家橋水東五里分流折而北皆會於運鹽河

又東十里逕湯家灣邗溝舖一水北流通凌河

呂克孝志云相傳吳楚會於邗溝即蟠溪地也吳王夫差將北伐齊先於邗江築城開溝東北通射陽西北至末口江淮之水自此始通此一邗溝也漢吳王濞自茭萸灣開邗溝通海陵倉達蟠溪以通運道此又一邗溝也

又東五里至東陳鎮

一水從隆興橋西北流二十里許至薛家莊又五里至薛家菴會東陳張草港水流入十竈

又三里至丁堰

一水徑丁堰閘東流爲諸場鹽河之總口詳鹽場河又折而南逕徐家月河

又南十里至劉司舖又南十里至林梓又南八里逕鷓翅灣又南五里逕三里樓子

又南三里至白蒲鎮

折而西一百二十步有宋海運石閘故址宋史河渠志紹興初以金兵蹂踐淮南猶未退師四年詔燒燬揚州灣頭港口閘泰州姜堰通州白蒲堰即謂此閘也



又南過北石橋至西亭壩入通州界

一水從西亭壩出口八里逕龍舌橋西南流十里逕鄭家店又五里逕吳堂橋二十里至絲魚港入江又一水從龍舌口西北流二十里逕李家橋又五里逕趙家橋一水折而南流逕營家圩至營房港港南通普濟等圩西夾橫泓南通長盈沙東南通大江又趙家橋一水折而西南流逕車馬湖舊傳范蠡為五湖游浮海入齊棄車馬於此又逕范湖洲二十里至郭家園又一水折而南流逕大馬橋十五里至四號港入於江

一水從白蒲鎮東流逕便里廟薛家關帝廟通六祥符湖亦名高陽蕩一水折而南流通石港塲又通州界又

一水折而北流逕顧家高橋花家園金家口會岔河水又折而西北流逕季家園湯家園叢家口會雙店水又折而西流逕薛家橋崔家橋崔家河二十里至丁堰鎮會於運鹽河水

### 串場河水

串場河水從運鹽河立發橋進口貫通豐利掘港馬塘三場出了堰閘仍會於運鹽河名曰串場河  
入立發橋折而東逕蜆子灣又東逕西楊蠻河

一水南流逕丁家莊八字橋出口抵運鹽河南通如臯北通泰州近年橋下設木柵阻舟行防私鹽竊出  
又東九里逕史家窰至東楊蠻河



一水北流通泰州界富安等場出口三十餘里  
又東逕陸家淺又東九里至西場

一水逕惠明橋里許至古河壩過壩逕老鶴嘴永興閘  
十八里至李家堡 知縣鄭見龍老鶴嘴石閘碑記畧  
治北李家堡鎮之西偏名老鶴嘴其為水所匯者有三  
河焉曰古河洋河新河新河為漕運之河上接淮水頻  
年疏濬較古河洋河深八尺餘古河為民地內河洋河  
為竈地內河雖流與新河接而濬串場河道者不及之  
以故日淺且淤農民無以為灌溉竈戶無以為樵煎於  
是築壩之議興焉第壩埂中流不便檣楫農竈商賈交  
相病焉必農竈之所利為商所不必資而又未始不取

資者亦務有以兼及之而後協乎商與農竈之心而後  
官斯土者亦克自協其心夫漕運新河雖藉淮流然古  
洋之水亦其上流也惟易壩而閘則停溜蓄湍既利古  
洋農竈而旦晚啟閉又便船艘往來一旦新河水溢則  
啟板下注亦正有助於衛運農竈商賈不惟不相病而  
實均有所利則閘之為功誠不小哉乾隆六年地方以  
築壩請以議不合罷之十二年四月居人仲之珍仲之  
琮康五柳繆光祖等以公捐建閘請巡司易祖愉力為  
愆憑余乃詣老鶴嘴會拼茶場勘議目擊情形因固請  
於上臺悉報可遂甃石而牖之噫嘻古河之畔四洋之  
間數十年來有欲行而不能請請而不克行咨嗟太息



付之無可如何者茲不且隨其所就之淺深而均沾惠澤同登樂利也哉

又東九里至丁家所東流逕樂善橋李家油坊周魚溝又東九里至范家淺又東九里逕新河口十八里至李家堡泰如分界

一水通拼茶富家灘兩場直抵黃沙老洋黃沙新洋范公隄一水從黃沙老洋南流逕川子口折而東南流逕豐利壩又南流至岔河鎮板橋會於運鹽河一水從黃沙新洋南流折而東北流又折而北流逕玩月橋甜水港至范公隄入於海又從玩月橋折而東北流至豐利場鎮一水從豐利場北流逕環港至范公隄入於海又

一水從豐利場板橋折而東北流逕三港至范公隄入於海又一水從板橋東流逕供聖橋折而南流逕涼月河直挺河至馬塘場鎮會於運鹽河一水從馬塘場東南流逕民鹽河港折而西南流至石港馬塘交界又一水從馬塘場東流逕環上至掘港場鎮一水從掘港場逕減水閘西北流逕王家潭至范公隄直洋河入於海明崔桐聞記夫水民利也亦民害也水何心於利害而爲之者人也有人焉天不能災地不能厄無人則反是吾揚澤國也東土猶下且好淤滂易溺旱易涸歲常爲四民憂正德庚辰商有蔣彥者告病於侍郎鄭君浩然君爲憂之以諮如臯邑侯徐君相侯曰民之病相既知



之矣江海之水東派入河河入諸場分豐利歷馬塘抵掘港掘港其乎支也民之受利者水水之可蓄洩者閘掘港宜閘前侍御雍君爲之夫弗固則弗永浸淫遷之民間矣弗公則弗利欲紓民病以無憂執事計莫如建閘侍御可其計侯乃告諸衆曰今斯之治水者將爲民利也而傷財與弗久非利也某民可勸某商可勸以無煩於民者有財可集何木爲堅何石爲堅可固諸永永者其財當慎閘成桐乃作而嘆曰侍御之所司者商竈也利澤之餘農或及焉徐侯之所司者農也而惠養之餘商竈因之所謂有人之利其不在茲耶其不在茲耶又一水從減水閘逕太平橋北流逕陸家河古竈至范

公堤入於海又一水從太平橋東北流逕岔河長沙至范公隄入於海

### 窑子河水

窑子河從如臯縣西壕河折而東流五里逕蘇家橋又北逕王氏祿家橋

一水由西蘇家橋至葛家橋出口三十里通孫公鋪復折而西五里東三元橋又河北西紅橋由袁家橋十里至溪河

又西五里逕謝家店河北鳳凰橋

一水十里通黃蒲溪

又西十里逕加力菴東潘涇西潘涇



涇上舊有便民倉今屯池尚存池上有倉橋亦曰倉池  
清流涓涓不絕

又西十里逕牟尼湖

古老相傳牟尼寺蛟化而爲湖通潘涇芹湖義興徐堯  
章詩溽暑雨方歇淪漪汎晴和遊子獨往還湖畔聞高  
歌既悼時日短復嘆離索多皎皎牟尼月灼灼潘溪河  
景物雖足怡田疇將如何又嚴怡詩牟尼湖水清且漣  
聞有珠光上接天惆悵牟尼人不見滿湖秋水帶寒烟  
又西逕夏家埭河南支河一道十五里通高明莊又西十  
里逕芹湖

距治三十里安定鄉北通溪河西連泰興湖水明淨葭  
葦如雪羣雁家焉盧縝志以芹湖鳧雁爲臯勝景矣今  
悉化爲平田縣西水利無急於此及時疏鑿今日之先  
務也徐堯章詩雁鴻皆北向遊子獨南征湖水沈雲靜  
春山擁雪晴江干閒戰馬樹裏見孤城爲問驅車者何  
如阮步兵呂克孝志湖有皂莢樹圍三丈許相傳 國  
初朱將軍顯忠挂劍樹萬歷間有朱希周者嘗爲古田  
典史欲伐此樹作馬皂甫施斤而血出希周不顧竟伐  
之三日暴死亦有濯龍樹之異矣

又西入泰興境

南馬塘通江河水

通江河從如臯縣南壕南流逕三接橋又十三里逕楊花



橋

一水通毛雉河由宋家橋袁家橋至盧家壩出口  
又楊花橋折而西逕龍游河亦名九十九灣河北接運鹽  
河南至石莊通大江名通江河

明知縣李衷純建通江河石礎於其地邑人李之椿記  
之曰東臯之遶城而濠也如帶焉濠東南闕而爲南馬  
塘河直射而南迤爲九十九灣之龍游河匯江湖入海  
之道也以形家言河在澤宮東南巽水不宜洩而南下  
最駛欲貯之無從謂地勢何前令商城熊公嘗於橫河  
築土爲埭旋以調劇去未竟今秀水李公治臯未兩載  
凡民間之隱瘼一邑之形勢利病如腹畫掌列纖毫不

漏而於茲舉尤亟亟焉乃單車蒞江上相地宜酌去江  
廩五里在明禱寺之左方剏石礎廣其址二丈許崇方  
廣五尺許肇事於天啟辛酉之七月望日報竣於明年  
壬戌之正月望日石伐於洞庭工鳩於吳會費樂輸於  
衣冠之族而公以退食之仍佐其成而又環河濬淪於  
是江湖浩浩可引其入而使之瀦也河流漫漫可緩其  
去而使之洄也澤宮之巽水滌文學之風氣萃矣不寧  
惟是向畏綠林縱橫茲設險阻塞奸宄不得操輕軛往  
來村無吠厖矣向賈舶過門不入茲棲托有地夕陽颿  
影競集沙汀百貨且灌輸矣向夾岸田疇皆龜裂僅植  
花豆茲桔槔可施禾黍彌野悉成沃壤矣一舉而諸利



畢臻如此舒州之牘贖慎子之茨防鮑昱之石洫何足  
論焉石碓之制自張發運公綸造於江淮以抑橫流至  
今賴之史起決漳水以溉鄴田僅僅一端耳致民有聖  
令之謠名冠後而實及世也公是舉倣綸之制巍起之  
功而利澤更宏明德更遠則名冠後而實及世豈有既  
乎碓之右邑人樹三楹欲為公建生祠地公堅辭命為  
書院羣南江士人課業其中而時訓誨焉

乾隆五十六年知縣曹龍樹

同巡檢劉文翰率紳士建石  
閘於石莊河口以資蓄洩

又逕大明河一水通東大明橋

又逕洪家渡

一水南流通南馬塘莊又折而西南逕小磨頭又西南

大磨頭又南逕大磨頭茶菴譚家菴逕劉家渡

渡

又折而西南逕陳家灣錢家橋李家池至石莊鎮

一水折而南逕石莊板橋邑人石頤詩村居無事日偏

長小院陰生草閣涼腕底烟霞閒自抹書中滋味靜能

當年荒捕救思賢宰人老悲歡付彼蒼幸有侏儒一囊

粟不隨荷插老農忙又折而西南逕永樂橋南逕張黃

港又西流折而南通夏泗港又折而北通洛馬河

又西入靖江界

范公堤

宋仁宗天聖三年發運使張綸及監西溪鹽稅范仲淹奏



築捍海隄置閘納潮以通運河

詔遣中使按視命轉運使胡令儀議其可否令儀請必  
行前議築堰自小海塞東南至景莊一百八十里於運  
河置閘納潮水以通漕 按豐利東至掘港場界西至  
黃沙洋拼茶場界長四千七百七十六丈掘港隄繞場  
東南北三面長一萬四千二百七十七丈二尺東至海  
四十里南至海四十里北至海二十五里馬塘場隄三  
面環海長二千四百五十八丈五尺

淳熙八年提舉茶鹽趙伯昌奏請修捍海堰

按宋史河渠志伯昌言堰東距大海北接鹽城袤一百  
四十二里始自唐黜陟使李承實所建遮護民田屏蔽

鹽竈其功甚大歷時既久頽圯不存至本朝天聖改元  
范仲淹爲泰州西溪監官日風潮泛溢淹沒田產毀壞  
亭竈爲請於朝調四萬餘夫修築三旬畢工民得奠居  
至今賴之自後寢失修治紹興以來屢被其害望令淮  
東常平茶鹽司今後捍海堰如有塌損隨時修葺務要  
堅固可以經久從之

元興化尹詹士龍同如臯尹魏甫元請發九郡人夫並築  
范公隄十有六月隄成延亘三百餘里

按淮安志興工時獲一方石上刻逢詹再修四大字又  
刻景祐二年八月仲淹記九字士龍於是決志修之卒  
底成功



明成化十三年巡鹽御史雍泰修築捍海隄

高宗本記揚州東南去五百餘里入海門地界直至料角嘴是爲江海相會之處江水姑置勿論海水自料角嘴蜿蜒亘西北直抵淮安之鹽城蓋七百餘里呂四餘東餘中餘西金沙西亭石港掘港馬塘豐利拼茶角斜等場鹽課司皆隸焉海水日夜摩盪土皆鹹鹵煎鹽則享無窮之利種藝則不宜於稼穡以是前代皆築捍海堰外以禦鹹鹵內以養田苗由是場民得以安其生唐大歷中黜陟使李承實任江南節度判官自鹽城築堰直抵海陵綿亘兩州使海潮不得浸淫五代僞唐李昇與宋開寶中泰州刺史王文祐皆嘗修築至天聖初泰

州刺史張綸專圖修復時范仲淹監西溪鹽倉悉力助之謂當移捍海勢而西庶避其衝仍疊石以固其外延袤迤邐如坡形不與水爭雖有洪濤巨浪豈能奔激堰成於五年之春長一百四十二里零一百三十六丈仍置海陵兵專防罅漏民蒙其利三州皆立張范祠然人皆以范公隄名以多出仲淹之所爲也後海門尹沈興宗通州守狄遵如臯尹魏甫元興化尹詹士龍亦皆修築惟呂四一場當國朝洪武二十三年七月潮漲堰壞場民被水而死者三萬餘人海門縣官以聞起蘇松淮揚四府人夫修築永樂九年漕運總兵官平江伯陳公瑄起淮揚二府人夫又重築焉成化二年七月及七年



九月兩度海潮衝激海堰復壞共缺口七十二處計一千一百八十餘丈餘東掘港等處亦有衝壞民甚苦之十三年巡鹽御史咸寧雍公泰按臨竈民舉以為言雍公慨然以為已任謀之巡撫都察院御史豐城李公裕李公亦躍然曰是必行之雍公乃備糗糧起倩沿海民夫兼冬場竈丁凡四千人經始於呂四場以逮於餘東掘港等處衝決之甚者仍委運司副使等各任其責以是歲八月刻日起工蓋逾月而堰成

正德七年秋潮變巡鹽御史劉繹檄各鹽場修之

嘉靖十九年潮變死者萬餘人海門知縣汪有執請復修之

嘉靖三十七年潮變

馬塘竈總王訓呈沿海諸場各有禦潮堤岸惟本場獨無今年海潮陡漲草蕩田禾淹沒罄空窮竈棲身無所懇乞一視同仁增修堤岸東起彭家缺南接新堤遮防草蕩存活竈命

萬歷十年總漕都御史凌雲翼題准修築范公隄建洩水涵洞水渠一十七處石閘一座

萬歷四十三年巡鹽御史謝正蒙重修捍海隄

國朝雍正十一年春

詔以范公隄為沿海藩籬鹽場保障急應修築命總督魏勤修之



雍正十二年增設三場堡夫一百二十人旋裁十四人  
 掘港場范隄一萬四千二百七十七丈二尺凡七十九  
 里有奇設堡夫七十九人馬塘場范隄二千四百五十  
 八丈五尺凡十三里六分有奇堡夫十四人豐利場范  
 隄四千七百七十六丈凡二十六里五分有奇堡夫二  
 十七人乾隆三年知縣丁元正詳稱馬塘與石港接界  
 民竈田疇播種茂密海潮不到之處請裁去堡夫十四  
 人

乾隆元年場大使羅玉果斥貲修築黃沙洋越堤民賴之  
 乾隆十二年通州知州董權文監造掘港五總涵洞一座  
 州同王坤元監造長沙廟涵洞一座

江

揚子江自西南出泰興界入江寧鄉為縣境東過天生港  
 入通州界

呂克孝志江距縣七十里今止六十里激嚙日廣江寧  
 一鄉蕩析過半嘉靖季年縣尹黎堯勳具詳均派始甦  
 浮糧之困隆萬以來江沙復漲濱江之民築岸成田佃  
 納蘆課然坍漲不一未可以為恒產也

海

東海東自泰州界遶出如臯境歷李家堡豐利馬塘二場  
 入掘港有守備營焉蓋維揚之門戶也自此轉入通州界  
 過料角嘴乃與江水合流



宋文天祥海邊宋家林詩一團蕩漾水晶盤四畔青天  
作護闌著我扁舟了無礙分明便作混淪看鯁子灣詩  
飄蓬一夜落天涯潮濺青沙日未斜好事官人無勾當  
呼童上岸買青蝦邑人錢標林詩蓬瀛初向曙極目送  
雲霞倒出扶桑底遙憐滄海涯佩遺神女近曲盡曉仙  
遐耿耿星猶朗亭亭月已斜赤紋疑結蓋紅暈欲翻車  
五色咸池迥一輪若木遮陽朝鳴鳳翻春起蟄龍拏蒼  
蔚波濤穀薰蒸浪繪花九霄瞻復旦萬國慶重華上下  
光明合東南氣象賒大昕分沼沚餘彩散蒹葭捧日心  
何極汪洋擬泛槎

山

厚訶山

一名蝦蟇山舊志故迤岸距石莊二十里自永樂以來  
日益漱嚙今去岸五十里點黛浮青入望縹緲相傳山  
多異蛇有僧過之蛇為分道行因建大聖院其上縣之  
南界也

蟻山

亦名車螯山在掘港之苴上土人取車螯棄殼海濱累  
積成山高十餘丈上聳一峰外相環帶望之若浮巒孤  
嶼出沒雲濤中初日照曜金光迸射雅稱異觀

三台山

在縣治北二里縣令周鼎鑑積土成之







論曰呂公原云自煮海之利興邦溝一水蓋基重矣漢唐迄元屢經疏鑿而中間壩閘堰礎諸所爲蓄泄之方甚備大都渚水以通鹽艘漕粟而已然是時湖蕩溪河爲畎畝利者自在浸淫久之盡成平陸今之臯介通泰中最亢最瘠旱潦皆虞唯河濱咫尺稍仰桔槔之力爲稼幾何此外盈望皆白醜黃茅有終歲不見草色者無論宜稼與否也誠仿漢建安太守陳登唐貞觀長史李襲譽鑿塘溉田遺意支分節委引陂注渠俾惰窳之民一旦化爲耕桑遺茲土無疆利是仁人長者所宜究心也

贊曰茱萸東折進古發揚蜿蜒一線溉我稻梁東匯於海南趨於江鄭渠芍陂望我循良模山範水用告職方



如皋縣志卷四終



