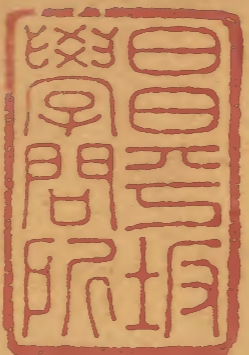


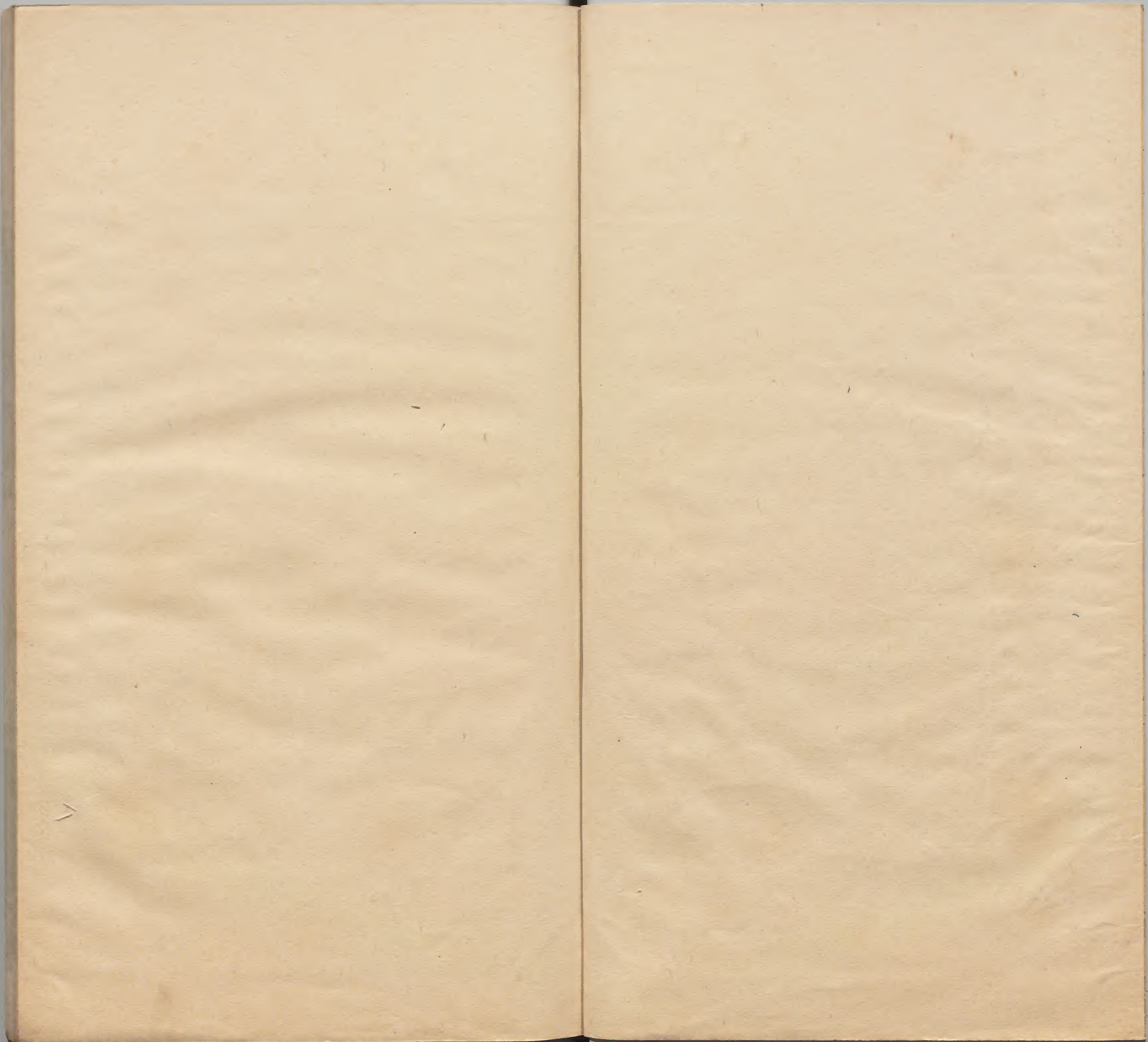
太平御覽

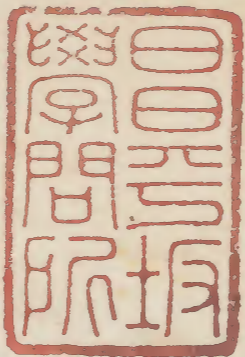
三十四



内閣文庫	
番號	漢 1842
冊數	240 (34)
函號	別 14 1







太平御覽卷第六十六

湖

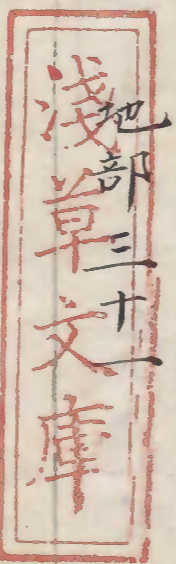
潭

湖

廣雅曰湖池也。說文曰湖大陂也

史記曰三苗氏左洞庭右彭蠡德義不修舜滅之此在德不在
險

晉書曰陳訓少學天文孫皓以為奉禁都尉之皓必敗時錢湖
開或言天下當太平青蓋入洛以問訓對曰臣能望氣不達
湖開塞退告友曰青蓋入洛將有昇視銜璧之事非告祥也



宋書曰稽會太守孟顛事佛精懇而為謝靈運前所輕嘗謂顛曰得道應須惠業文人生天當在靈運前成佛必在靈運後顛深恨之會稽東郭有迴踵湖靈運求火以為田顛堅執不與又求始寧岬嶂湖為田顛又謂執靈運謂顛非存利民正慮火湖多害生命言倫毀傷與顛遂構讐隙

唐書曰褚無量字弘度抗州監官人也幼孤貧勵志好學家近臨平湖時湖中有龍閣傾里閑就觀之無量時年十二讀書晏然不動

風俗通曰湖都曰流瀆四面所謂隈都也周官揚州其浸五湖

案張渤吳錄五湖者太湖之別名以其周行五百餘里故以五

湖為名虞翻又云太湖有五別道謂之五湖或說以太湖射貴湖上湖兆湖兆湖一名

長唐湖在義烏清戶伯切湖為五湖案國語吳越戰於五湖直在笠澤一

湖中戰耳則知或說非也

隋大業記曰五月夏至前五日吳都太湖中白魚向湖側淺水

菰蒲之上產子民得採之隋時貢於洛

揚州記曰太湖一名震澤一名笠澤一名洞庭史記三苗之國左洞庭古彭蠡

裴因注云今湖中包山有石穴其深洞無知其極者名洞庭洞庭對彭蠡則知因此穴之名通呼洞呼彭蠡即官庭湖名也越絕書太湖周三万六千里在吳興也

荆州記曰宮亭即彭蠡澤也謂之彭蠡一名匯孩賄澤在豫青

草湖一名洞庭湖洞庭湖亦謂之太雲夢澤一名巴立湖凡此

並昭々尤著又廣大也

干寶搜神記曰由權縣秦時長水縣始皇時童謡曰城門有血

城當陷沒為湖有姬聞之朝往窺門將欲縛之姬言其故後人

門以犬塗門姬見血走去忽有大水欲沒縣主簿令幹入白令

又曰可忽作曰魚幹曰明府亦作魚遂論為湖鄭緝之永嘉記

曰懷北縣有蔣公湖父老曰先代有祭祀所謂者湖輒下大魚

與之

秦州記曰武都郡前有湖義熙初有白龍于湖升天

盛弘之荆州記曰宮亭湖廟神甚有應驗途旅經過無不祈禱

能使湖中分風而帆南北

又曰巴陵南有青草湖周迴數百里日月出沒其中湖南有青

草山故以為名

刘澄之荆州記曰華容縣東南有雲澤即雲夢澤也一名巴丘湖

荆州之藪也

刘澄之豫州記曰陳縣地有芍陂湖魏將王陵與吳將張休交

戰處也

黃陵閔記曰有湖名為丹陂周迴數百頃清波澄映州嶼相望
武昌記曰武昌長湖通江夏有水冬則涸于時靡所產植陶太
尉立塘以遏水于此常自不竭因取瑯琊郡隔湖魚菱以著湖
內美甚其美異於他故所產附魚乃長三尺

劉道真錢塘記曰明聖湖在縣南去縣三里父老相傳有金牛
時見神化莫測故以明至垂名西京雜記曰顧翹少失父事父
好食彫胡飯常師子女射自採擷還家尊水鑿川供養每有盈
儲家近太湖中乃生雕胡無復雜草蟲鳥不江乘地記曰隔
湖中有巴魚菱蓴

劉欣期交州記曰有一湖去合浦四十里每陰雨日百姓見有
銅鈿出水上又有一牛在湖中以鷄酒為祭便大獲魚若此祀
不設唯得牛糞而已

述征記曰相冲為江州刺史遣人周行廬山異覩靈異既陟崇
嶽有一湖匝生桑樹有白鵠在湖中有赤鱗魚使者渴極欲有
群臣曰鱗魚張鬚向之使者不敢飲

南康記曰空山上有平湖中有扁音便底浮在湖中動搖便風
雨

鄭緝之東陽記曰北山去郡三十餘里有赤松廟故老相傳云

其下有居民曰徐公者嘗登嶺至此處見湖水二共博於湖間
自稱赤松子安期先生有一壺酌酒以飲徐公々々醉而寤其
側比醒不復見

劉澄之豫州記曰城父縣有巢湖々同五里湖中有三山湖南
有鼎山

戰國策曰秦與荆戰大敗之取洞庭五渚

吳地記曰吳王葬女取土成湖又郡國志曰三女墳在郭西云閻
閻食蒸魚美留半賜三女三々自殺之王痛之葬於郭西文
石為槨金印玉牒銀罇朱盤以送葬又云盤郢之劍或曰湛鑪

之劍夜非適楚以水繞墳因名女墳湖人又云葬女時有白鶴
舞吳市因入羨門悉化為大

錢塘記曰去邑十里有詔息湖古老相昔始皇巡狩經塗暫
憇因以詔息為名

周景式廬山記曰山頂有一窮湖々是頓尾鯉鬚皆傷剝而又
有一故編槽崇山峻遠非舟楫所游豈深在為陵而此物不與
丘壁同遷乎

顧微廣州記曰廬山有湖至甲戌日輒聞山有鼓角声

外澄廣州記曰新城縣東有俱山々上湖中有白鵝一隻時々

飛未不可常見

劉損京記曰龍曰湖秦王東游觀地勢云此有天子氣使赭衣徒鑿湖中長岡使斷因段為丹徒今水北涇江也

梁典曰武帝望京峴山盤纒似龍掘其右為龍因二湖

徐州先賢記曰勾踐滅吳謂范蠡曰吾將與子分國而有之蠡曰君行令臣行意乃乘扁舟浮五湖而不返

水經注曰武強縣耆宿云邑人有行於途有一小蛇疑其有靈持而養之名曰擔生長而及噬人里中患之遂捕繫獄擔生負而奔邑淪為湖縣長及吏咸為魚矣今縣東北半許里有淞謂

之即君淞耆宿之又言縣淪之日其東其子東奔又陷于此謂故淞得即君之日矣

神異經曰北方荒外有湖方千里平滿無高下有魚長七八尺形狀如鯉而目赤晝在湖中夜化為人刺之不入煮之不死以烏梅二七煮之即熟食之可以愈邪病

又曰北方荒中有石湖方千里無凸凹

上真交下於交反

平滿無高下

岸深五丈余恒冰唯夏至左右五六十日解耳

又曰東南海中烜州上有温湖其中唯射魚焉長八尺食之宜莫而退寒

郡國志曰潤州邊陂有湖名龍目湖京口出好酒人習戰故桓
溫云京口土麇人突無可恣唯酒可飲兵可用耳

會稽記曰漢順帝永和五年會稽太守馬臻創立鏡湖在會稽
山陰兩縣界築塘蓄水高丈余田又高海所以無凶又余若水
少則淺湖灌田如水多則開湖洩田中水入海所以無凶年塘
堤周迴三百一十里計田九十餘頃

又會稽記曰創湖之始多淹塚有千餘人怨訴於臺臻遂陂刑
於市及臺中遣使按鞠惣不見人驗籍皆是先死亡人之名又
按輿按地志云山陰南湖索帶郊郭白水翠岩牙相映發有圖

若尽

南徐州記曰子英常於芙蓉湖捕得赤鯉持歸以穀養一年遂
生角翅魚云戎來迎汝子英騎之即乘風雨騰而上

天故列傳曰每經數載來婦見妻子魚復來迎如是數十迴而
不還芙蓉湖即射貴湖也又名上湖

吳地記臨平湖在臨山南

吳志曰歸命侯天璽元年吳郡言臨年湖自漢末草穢擁塞今
更除平古老相傳云此湖塞天下亂此湖開天下平又湖邊得
石函中有小石青色長四寸廣二寸餘刻上作皇帝字抄是

改年大赦俄而晉平吳孫盛以為元皇中興之符歛縣圖經曰
黃墩湖在縣西南其湖有蜃常與呂湖蜃聞程灵銑好勇而善
射夢蜃化為人告之曰吾為呂湖蜃所厄君能助吾必後報未
帛練者吾也明日灵銑鸞孤助之正中後蜃不知所之後人名
其處為蜃灘時有一道人諸灵說母求食訖曰勞母設食令
當為求善墓地使毋隨行上山以白石識其地曰葬此可以暴
貴矣灵銑因移文葬其所候景乱灵洗率郡鄉万餘衆保新安
因隨陳武帝有奇功及陳武受梁禪灵說以佐命助臣與周文
昱候安都為三傑按灵說宅在湖東二里

徐攷釋問曰玄武湖本桑泊晉元帝創為北湖宋以律丹師○
京都記曰從北望鍾山似宮亭湖望廬岳齊武帝理水軍於此
中號曰昆明池故沈約登覆州山詩云南瞻儲司館北望昆明
池即此尔永嘉末有龍見於湖内故為玄武湖豫章記曰擔石
湖在州東北其湖水中有一石山有孔如人穿擔狀古老云狀
士擔此兩石置湖中因以為名
輿地志曰安城有蜜湖中有絲萼鯽魚為時所重并有石蜜客
百人坐其魚味其如蜜因此為名在縣東二十里

淮南子曰高沙湖在救迴州上翠澤平島胡了水陸彌曠艾荷

敦生鱗羽滋阜胡南秋野清曠可以栖托故徵壬宋炳昔常家
馬北有小水自湖通江謂之魯口是也

荆南志曰夫歷陽之都一夕化而為湖勇士聖智與不肖者同
命無遺脫也

渚宮故事曰高陵城西二十里高沙湖其中多魚

又曰五葉湖昔湖側有王張案五葉同居因以為名

九江記曰彭蠡湖在尋陽縣東南與都昌縣分界湖心有大孤
山案郡國志彭蠡湖周迴四百五十里內有石高數十丈大禹刻
其石以紀功焉又有乞烏隨舡行舟人擲搏飯樓之高下不失

一粒今此沼江灵庙多有不獨在彭蠡湖尔也

郡國志曰鶴門湖在者陶侃微時喪母忽有二客來吊化為双
白鶴飛去後因以為名

丹陽記曰吳孫皓宝鼎元年丹陽縣宣騫之母年八十浴於後

湖化為龜後湖又名練湖

在縣北百二十步

輿地志曰練塘陳敏所立過高陵水以為溪後湖

語林曰褚公遊曲阿後湖強風忽起舡傾褚公已醉乃曰此舡
人皆無可以招天譴者唯存孫輿公多塵渣渾正當以厭天啟

耳便欲抗孫擲水中孫懼無許唯大呼曰季野卿念我

褚公褚彦回也

季野考 伏滔登故臺詩序曰夫差始蘇臺東有丹湖万頃内有
回字也

金銀塘

輿地志曰曲阿出名酒皆云後湖水所釀故醇列也今按湖上
承丹徒陳驪山缸馬林溪水色白味甘

方輿記曰銅缸湖馬援鑄銅缸五隻一留此湖中四隻將過海

征林邑

潭

出明錄曰石縣下有眩潭以視之眩人眼因以為名傍有田陂
昔有人舡行過此陂見一人蛟在陂上不得下無何見一人長

莊烏衣立於岸側語行人云吾昨下陂不過而死可以報眩潭

行人曰眩潭無人曰何可報衣人曰但至潭便大言之行人如

其旨須臾潭中有號泣声

又曰晋元熙中桂陽郡有一老翁常以釣為業後清最出釣遇

大魚食餌掣綸甚急舡人奄然俱於家人尋喪於釣所見老翁

及魚並死為釣綸所纏魚腹下有丹字文曰我聞曾譚樂故從

擔潭未磔死弊老翁持釣數見欺好食赤鯉鱸今日得汝焉

荊州圖記曰武當縣西北六里江中名佷字譚譚中有名磧州

長六十丈世傳佷子夫僧從父臨終欲葬山上故謬曰葬我水

中侷子唯從此會習鑿齒記云侷子是漢時人不知在山東五
女徼

鄧德明南康記曰梓潭有梓樹洪直巨圍葉廣丈余垂柯數數
又曰賴潭在郡下昔有長縣標此潭以酌為事恒作漁父歌其
声慷慨忽綸動須臾一物形似小水牛眼光如鏡或言水犀浮
躍逐綸角帶金諫釣客因引得鏢出數十丈練断余数丈尽是
珠室

羅浮山語曰牛潭深洞無極北岸有石周圓三丈許漁人見牛
自水而出盤於此石

抱朴子曰昔石頭水有大鼈常在潭中因名此為鼈潭能作魅
作病於人吳有道士戴柄者乃以越章封泥遍投潭水中良
久有大鼈徑長丈余浮出不敢動乃格殺之而病人並愈又有
小鼈出羅列死於水渚甚多

南康記曰梓潭山在雩都縣之東南六十九里其山有大梓樹
吳王令都尉蕭武代為龍舟糟斫成而牽引不動占云須重男
女數十人為歌樂乃當得下依其言以重男女牽拽糟沒于潭
中男女皆弱其後每天晴明淨髮鬢若見人財焉夜失宿潭邊
式聞歌唱之声因號紫潭焉

鄱陽記曰懷蛟水一名孝經潭在縣二百步南江中流石際有潭往往有蛟浮出世傷人焉每至每月每日鄉人於此江水以舡競渡俗云為屈原禳災丞前郡守縣絲以賞之刺史張栖真以人之行莫大於孝縣孝經標竿上賞之而人之勸俗號為懷蛟水或曰孝經潭

湘州記曰益陽有昭潭其下無底湘水至深處也或謂周昭王南征不復沒於此潭因以為名

太平御覽卷第六十六

太平御覽卷第六十七

地部三十二

池

澗

壑

池

廣雅曰沼池也

說文曰隍城池也有水曰池無水曰隍

詩曰東門之池可以漚麻

又曰王在灵沼於何魚躍沼池也何滿也箋云灵沼之水無盈滿

韓詩外傳曰齊景公出弋昭華之池美中皆飛躍言亦得其所也

傳曰齊楚之子使屈完對曰楚國方城以為城隍水以為池齊衆無所用之

史記封禪書曰秦始皇遊海上祠名山大川及八神仙人羨門之屬八神亦曰天齊使天齊天池名臨南郊山

漢書曰昆明池漢武帝元狩三年所穿也初漢欲求身毒國為

昆明名明池夷所閉昆明有禎池方三百里名曰禎河漢將伐昆明以通身毒使謫卒伐棘上林象禎河作昆明池以習水戰池

周迴四十里

漢武帝平昆明以其池為益州郡其源水原深廣未反淺決有似倒流故曰禎河潘岳園中記曰昆明

明池漢武習水戰也中有灵沼神池云堯時理水訖停軀此池此池蓋堯時汚池漢伐因而深廣曹毗志怪云漢武鑿昆明池極深悉是灰墨無復土奉朝不解也以問東方朔曰臣愚不足以知之可試問西或明帝以朔不知難以板問至漢明帝時外國道人入來洛陽時有憶方朔言者乃試以武帝時灰墨問之胡人云經云天地大劫將及則劫燒此劫燒之余乃知朔言有旨也

又曰昭帝元始元年春三月黃鵠下建宮昌太液池又曰宣帝

照曰池蘩末御幸者

蘇林曰柝竹以繩綿連若禁蘩使人不得往來也

假與貧民郡

國宮館勿復脩治

又曰宣帝神爵元年詔曰金芝生千涵德殿銅池中

同作他

魏志曰太祖還鄴作玄武池以四母師

晉書山簡優游卒歲惟酒是耽諸習氏荆玉亭族有佳園池簡
每出僖遊多之池上置酒輒醉名之曰高陽池時有童兒歌曰山
公出河許往至高陽池日夕倒載歸酩酊無所知時多能馬
倒着白接離舉鞭何葛疆何如并州兒疆家在并州簡愛將也
又曰荀勗久在中書專管機事失之其快或有賀之者勗曰
奪我鳳凰池諸君賀我耶

後魏書曰文明皇太后欣然歌高祖亦和歌者九十人唐曰
蔣鎮為諫議大夫戶部侍郎判度支韓滉上言河中監池生瑞
監實土德之上韓滉上言河中監池生瑞監實土德之上瑞上

以秋霖軌多水潦為患不宜生瑞命鎮池駟檢行之進秦與滉
同仍上表賀請宣付史館并請置神祠鎮其號實應靈慶池
又曰女宗用鄭注言節命左右神冊軍差人淘曲江昆明二池
仍許公卿士大夫之家於江頭立停館以時進賞

道甲開山圖榮氏解曰降北有陽石中有神龍池黃帝時遣雲
陽先生養龍於此帝王歷代養龍之池國有水旱不時祀池為
雨

晉宮閣名曰灵芝池廣長百五十步深二丈上有連樓飛觀四出
閣釣臺中有鳴鶴舟指南舟也

袁山松宜都記曰佷山縣東六十里有山名下魚城四面絕崖
難兩道可以皆峻嶮山上周迴可二十里有林池水氏曰種於山
上昔永嘉亂土人登此避賊賦守之經年食尽取池魚擲下與
之未不窮賦遂退散因名此為下魚城辛氏已秦記曰昆明池
通白鹿原人釣魚綸絕而去夢於漢武求去其釣明日戲於池
見大魚御釣帝去其釣而放之間三日帝復遊池濱得明珠一
隻武帝曰豈昔魚之報也

湘州記曰湘南縣有架下山有小池常竭竭民齋戒往請自然
而滿事訖還乾

雷次宗豫記曰去洪井六七里有風雨池山嶠水出激着木樹
星散遠灑如風雨焉

襄陽記曰峴山南有郁大魚池依范蠡養魚法當中築一釣臺
將已出其兒曰必葬我近魚池上季倫每臨此輒大醉而歸

臨川記崇仁縣有鹹池按陳書司空黃法

毛奭音濯

字仲昭宗

仁縣巴山人也侯景亂法斃於鄉里里聚徒以助高祖有功薨
墓在昆仁縣巴山鄉老相傳曰斃有奇術常欲變置鹽池杉山
家之下幅員六十餘畝至今水味獨鹹於他水而湛然清濁禽
畜不敢觸之

西京雜記曰梁孝王好宮室苑囿之樂作曜華之功築園囿中有靈山安膚寸石又有鴈池中鶴洲鳧渚奇果異樹瑰禽恠獸畢備王曰與宮人及賓客弋釣其中

又曰積草池中有珊瑚樹高一丈三尺一云三柯上四百六十二條是越國王趙他所進號為烽火樹至夜光景照焉

述征記曰廣陽門北有魏明帝流杯池

穆天子傳曰天子西北征于玄池天子三日休于玄池之上

天子乃樹之竹

種竹池也是日竹林

又曰天子觸西王母于瑤池上西王母為天子謠

三輔故事曰漢武帝作昆池武帝後崩於池中養魚以結諸陵

祠餘付長安市池有二石如牽牛織女像

又未央宮西有石池中有臺王莽死於是處也

廣州先賢傳曰丁蜜字靖公蒼梧人父艱哭泣三年飛鳧一双游蜜小池

郡國志曰晉州臨汾縣臭水池下畜不飯一名翻鑊池即莫眉間赤頭處鑊翻因咸池今水上猶有脂潤

又曰成都郡秦惠王二十七里使張儀築以像咸陽沃野千里号曰陸海有萬歲池是築城取土處

又曰合浦海曲出珠号曰珠池又有夷人号越色多採甲香為業

呂氏春秋曰衛灵公天寒鑿池宛春諫曰天寒乎宛春曰公衣狐裘坐熊席隈隅有竈是以不寒

淮南子曰陰氣極則下至黃泉故不鑿池穿也世說曰晋朝帝欲作池臺元帝不許之明帝為太子養武士一夕中作北曉便成即今謂太子池是也

又曰太原王國寶治宅因浚池忽見一物如酒杓形長四尺許飛去

水經注曰隴西神馬山有淵池龍馬所生即是水西流謂之馬池

又曰蔡州西即蔡倫故宅傍有蔡子池倫漢黃門郎神帝之時始擣故魚網為紙用代簡素自其始也

又曰滇池中有神馬交之則生駿駒日行五百里

顧子曰興子華遊于東池子華水有四德池為一馬冰浴群生流澤万世仁也揚清激濁盪滌塵穢義也弱而難勝勇也尊江疏可變盈流謙智也

顧子曰我得汝於池上矣

方輿記曰輿元府南鄭縣天地上山有池方二十里冬夏不竭
久飲之可愈痼疾故號天池

又曰梅福池一名風雨池梅福蓮池福歎曰生為我酷身為桎
梏刑為我辱智為我妻毒於是奔南昌縣慰去妻子入洪崖山
得道為神仙代、有人見或在王筍山逢之今西山有梅君壇
南昌門元觀有梅君堂馬

又曰明月池在興道縣西北中有一臺云是漢高所云注水經
曰形如偃月故号明月池

又曰七女池昔有人無男而養七女父已七女負土葬父取土
之處今成一池號曰七女池今池邊又有七女塚

谿

尚書大傳曰呂尚釣於磻溪得魚腹中有玉璜

春秋說題亂曰谿者隱也深虛繞山今得博也

宋鈞曰無水也衣有水曰谿

爾雅曰小水注川曰谿

桓彝別傳曰尋字茂倫明帝世彝與當時英彥名得庾亮温嶠

羊曼等共集青谿池上郭僕預馬乃援筆屬詩以白四賢并自

序

武昌記曰樊山東有谿夏時凜、恒有寒氣故謂之寒谿

王韶之始興記曰連水下流有斟谿一日十溢十竭

盛弘之荊州記曰鄱縣北五千里有菊谿源出石澗山有甘菊村人食此水多壽

又曰零陵郡西有渡谿山歎從四十里往飲之之經越他水皆不飲傍有半石坑上石刑極方峭名為仙人燒

又曰桂陽郡橫谿水甚深冬夏不乾俗謂之貪泉也郡西南五十里有萬歲山有石室出鍾乳山上悉生靈壽水下有一谿名為千秋水其傍有居民即號萬壽村

管子曰桓溫北征狐竹迴未至早耳之谿援弓而射未敢發謂

左右曰見前人乎對曰不見公曰寡人見長尺而人物具焉管仲曰臣聞霸王之君興而登山神見公拜曰仲父之聖君此者俗說白邨僧施青谿中泛舟一曲處輒作一篇詩謝益壽見詩款曰青谿中曲復何可窮

水經注水碓谿即太公釣所也石壁深高幽泉邃密林障秀阻亦人罕交東南隅有石室蓋太公所居也水次平石即太翁垂釣之處也其水清冷神異北流注于謂

又長陽谿石穴中有神魚大者二尺小者一尺居民釣魚先陳所需多少拜而請之拜訖投釣得魚過數百水則波湧暴風卒起

樹木摧折水側生異花路人欲折者皆當先請再不敢輒取者
又曰白馬谿水出宜陽山有大石厥狀似馬故谿澗以物色受
名也

又曰向城有水二源俱北流合為一川名天漿谿

又曰閩中有徐登者女子化為丈夫與東陽趙昞並善越方特
遭兵亂相遇谿各矜其所能登先禁谿水為不流昞次禁枯柳
為生英二人相視而笑登年長昞師事之後登身故昞東入章
安百姓未之炳乃升馬屋檣梟而嬰主人驚怪炳笑而不應屋
亦不損又掌臨水求渡舡人不許昞乃張蓋坐中長嘯呼風亂
流而濟於是百姓神腹從者如歸

又曰山陰縣西四十里谿有二東流廣一丈九尺冬煖夏冷西
溪廣三丈五尺冬冷夏煖二溪北出行三里至徐村合成谿廣
五丈余而温涼不雜蓋山經所謂茗水也

又曰胸臆縣有龜溪出灵龜咸熙元年獻龜於相府言出自此
溪也

郡國志曰豫州吳房縣吳王合閭之第夫槩王朝楚封之於
堂溪

又曰王昭君柿歸人也有香溪即昭君遊處

又曰資陽縣有鑲溪百丈池所謂溪流如鑲池深百丈也

又曰陵陽山在石碇縣北三里按輿地志陵陽縣竇子明於溪側釣魚一日釣得白子明隣而放之後數年釣得一白魚割其腹中乃有書教子明燒煉食餌之術三年白龍子來迎子明遂得上作其溪还遠山足今有仙壇醮祭不絕也信州圖經曰師溪水源出黃蘗山北面在戈陽縣東南一百一十里昔有隱士胡超居此衆人師之故曰溪師

越絕書曰薛燭越王曰君耶之溪涸而出銅也古歐冶子鑄劍之所。戰國策云涸若耶以銅破董山而出錫

又郡國志云歐冶子鑄劍處下有孤潭深而清有石聳出潭上
有大櫟樹謝容兒與弟惠連作詩連句刻於樹上

吳興志曰前溪在縣東南流入太湖謂之夙渚夾溪悉生箭箬
後溪在市出東北餘亭晉時車騎將軍沈充作前溪歌曲傳者
以為指此溪也裴氏廣氏州記曰百管溪周迴丈餘水極沸涌
如猛火煎油臨海經曰銅溪在縣西北五十里其水黃色狀似
銅故号銅溪也

孫興公天台賦云遇灵溪而一濯足也

善歌錄曰武溪水常出武山東南流注于沅故為歌曰武溪深

復深飛鳥不能渡遊獸不能臨又下潦上霧看飛鳥墮水中
即此也

壑

周易畧例曰龍池永莫遠壑必盈

礼記曰大蜡辭曰之祭土及其澤水歸其壑

山海經曰東海之水有大壑

列子曰渤海之東不知幾億万里有大壑實為無底之谷曰

歸塘

莊子曰大壑之為物注焉而不滿取焉而不竭

又曰藏舟於壑藏山於澤謂之固矣。然夜半有力者負之而
趨昧者不知

子曰志士不忌在溝壑

太平御覽卷第六十七

太平御覽卷第六十八

地部三十三

水

潮

川

水

說文曰水水堅也澌流水也

易曰初六履霜堅冰陰始凝也馴致其道至堅冰也

又曰乾為寒為冰

易通卦驗曰大雪魚負水鄭玄注曰負水上近水也

詩曰二之日鑿冰冲々水声也三之日納于凌陰

周禮曰凌人掌冰祭祀供水鑑

鑑如甕大口藏冰似御温氣也

賓客供水大裘供裘盤水

大裘大盤

夏班冰

賜郡臣也

又曰凌人掌冰兵正歲十月二月令斬冰三其凌

三其凌三部其冰

禮曰孟冬之月水始冰地始凍仲冬之月冰盪壯地坼鶡鴠不

鳴雉始交

又曰立春之日東風解凍又五日蟄虫始振又五日魚上冰風

不解凍號令不行魚不上冰兵甲不藏

傳曰楚子使筮子馮為尹令遂以疾辭方暑闕地下水而牀焉

重氈衣裘

氈袍也禮王藻曰續為氈縕為袍

解食而寢楚子使醫視之復曰病

則甚矣而血氣未動

又曰春無冰梓慎曰今兹宋郟其饑乎陰不勝陽也

又曰日在北陸而藏冰西陸朝覲而出之其藏冰也深山窮谷

固陰沍寒於是乎取之其出之也朝之祿位賓食喪祭於是乎

用之其藏之也黑杜拒黍以享司寒其出之也挑孤棘矢以際

其災祭司寒而藏之獻羔而啓之火出而畢賦自命夫命婦至

老疾無不受冰山人取之縣人傳之興人納之隸人藏之夫冰

以壯風而以風出而藏之也周其用之也徧則冬無愆陽夏無
伏陰春無凄風秋無苦雨人不夭札

孝經援神契曰高山之巔無樹深海之淵無水剛太燥温太柔
也

家語云霜降而婦功成娶者行焉

季秋霜降

水泮而農乘起婚禮殺

焉

史記曰姜源為帝嚳元妃出里見巨人跡悅欲踐之踐而身動
如孕期而生子以為不祥棄渠水上飛鳥以翼覆薦之

薛瑄後漢書曰灵光、和六年冬北海東萊琅邪井冰後丈余

又曰光武至薊上王郎使者至上發薊晨夜馳驚至曲陽呼池

河道吏還言河流漸無舡不可渡遣王霸往視實然霸念恐驚

衆即還日冰堅可渡北至冰可乘帝遂得渡

漢書曰晁錯上書曰夫貉之地積陰之處也木皮三寸水厚交

臧榮緒晉書曰王祥字休徵後母朱氏思生魚時河水冰堅祥

朝、冒厲風於河涯伺魚一朝忽冰開小穴有雙鯉跳出

王隱晉書曰慕容皝上言正月十二日躬征平郭遠假陛下天

地之威將士竭命精誠感灵海為冰結凌行海中三百余里臣

聞故老初無海水之歲

平郭蓋近昌黎城也

北齊書曰文宣時周人常惧齊兵之西度恒以冬月午海河推
冰及後主即位朝政多紊齊人椎冰懼周兵之逼解律光憂曰
國家常有吞闕隴之至今日至此

東方朔神異經曰北方有兵萬里冰厚百丈鼉鼠在水下土中
馬其毛長八尺可得禡却風寒王子年拾遺錄曰東海負嶠山
有冰蠶長七尺有鱗角以霜雪覆之始為繭其色五采織為文
錦入水不濡投火不燎

南燕錄曰慕容德正月渡黎陽津流澌水合鄴令韓軌言於
德曰昔光武渡呼沱冰澌自合今大王濟河天橋自成德乃大悅

異苑曰石勒伐劉曜於洛陽從大河南濟時河凍將合軍至
而冰自泮舟楫無闕遂生擒曜謂是神靈之助

又曰高平閭丘孝婦以元嘉中懷振生一團冰得日便消液成
水也

吳越夏秋曰越王念復吳怨非一旦也苦累思勞心夜以接日
冬寒則袍冰夏熱則握火

趙書曰劉曜攻石勒將戰曜欲乘大赤馬無故躑躅不可
近於是退赤馬及合陣敗走曜軀素壯馬小勝陷冰為石堪所
擒也

博物志曰削冰令負舉以向日艾承其影則有火

西京雜記曰漢制以酒滴為書取其不冰以至為硯亦取其不冰也

陸機洛陽記曰冰室在宣陽門內恒有水天子用賜王公衆官
戴延之西征記曰凌雲臺有水井長之以六日持去日飲堅也
述征記曰水井在凌雲臺北古舊藏水處

鄧析書曰明君之御民若乘奔而去轡履冰而負重

晏子曰景公伐魯得東門無澤問之魯年穀何如對曰陰水凝
陽水厚五寸晏子曰如是則寒溫節也寒溫節則政平政平則

年穀熟謂禮魯以息慙也

老子曰渙若水將釋

壯子曰夏蟲不可以語於冰者篤於時也曲士不可以語於道
者束於教也

又曰朝受命而夕飲水戒其內熱歎

孫卿子曰冰生於水而寒於水

淮南子曰淮海有不死之草北方有不釋之水

又曰夫水向冬則凝而為冰迎春則釋而為水冰施易乎前
後

又曰知一葉之落知歲將暮觀瓶中之水而知天下之寒以近
諭遠也

論語曰夫燠一炬火燠一鑊水終日而不熱也倚一尺水置庖
厨中終夜而不寒也

風俗通曰積水曰凌壯水曰凍水流曰澌水解曰泮

魏子曰居危殆之國治不善之民是猶薄冰當白日藁毛過猛
火也

抱朴子云五玉不桀而堅寒水不礪而勛

又曰踏薄冰以待夏日登朽技而須勁風

新論曰畫水鏤冰與時消釋

潮水

說文曰潮朝也從水朝

風土記曰俗說鯢一名海鮪長數千里穴居海底入穴則水溢
為潮出穴則水入潮退出入有節明潮水有勛

祖台之志恠曰隆安中陳悝於江邊作魚笮正匪潮去於笮中

得一女人長陸尺有容色無衣服水去不能動臥沙中與語不

應人有就辱之悝夜夢云我是江黃昨失道路君笮小人遂見

加凌今當白尊神故之悝不敢移潮來自遂水去奸者尋病死

吳越夏秋曰吳賜子胥劍而死乃投之江中子胥因揚波成濤

隨潮住來

博物志曰東海有牛魚其魚形如牛剥其皮懸之潮水至則毛

起潮去則復也

臨海異物志曰石鷄清響以應朝慧軀輕遊以遠繫

石鷄形似家鷄在海

中山上每潮水將至輒群鳴相應若家鷄之向晨也

裴淵廣州記曰石州在海中名為黃山、北口一潮山南日再

潮

抱朴子曰歷氏去潮者據潮來也言夕至也一月之中天再東

再西故潮水再大再小也又夏時也日居南宿陰消陽盛而天

高一萬五千里故夏潮大也冬時日居北宿陰盛陽消而天卑

一萬五千里故冬潮小也又春日居東宿天高一萬五千里故

春潮漸起也秋日居西宿天卑一萬五千里故秋潮漸減也

又曰天河從北極分為兩頭至於南極其一經南斗中過其一

經東斗中過兩河隨天轉入地下過不與下水相得又與海水

合三水相薄而天轉排之故激涌而成潮水

又曰壽水者潮取物多者其力盛來遠者其勢大金潮水從東

地廣道遠下入挾處陵山觸岸從直赴曲其勢不泄故隆崇涌

起而為濤俗人云濤是五子胥所作忘也子胥始死耳天地開
闢已有濤水矣

川

說文曰川貫穿通水也

釋名曰川者穿地而流也

易曰地險山川丘陵也王公設險以守其國

又曰利涉大川

書曰子次九川距四海王肅曰九川者九州之川也

又曰若濟大川用汝作舟楫

又曰九山邦旅九川滌原

禮曰天降時雨山川出雲

周禮曰揚州其川三江荊州其川江漢豫州其川滎洛青州其

川淮泗兗州其川河沛雍州其川涇汭幽州其川河濟冀州其

川漳并州其川呼池

又曰兩山之間必有川焉大川之間必有途焉大戴禮曰聖人

有國則川澤不竭

蔡邕月令章句曰衆流注海曰川

國語曰幽王二年三川皆震

又曰厲王昏國人謗王邵公告王曰民不堪命矣王怒得衛巫使監謗者以告則殺之國莫敢言道路以目王喜告邵王公曰吾能弭謗矣乃不敢告言邵公曰是郭之也訪民之口甚於謗川川壅而潰傷人必多民亦如之是故為川決之使遵為民宣之使告

語曰子在川上曰逝者如斯夫不本晝夜

行書記年日藍田川有漢臨江王榮塚景帝以罪徵之將行祖於江陵北門車軸折父老泣曰吾王不反矣榮至都中尉郅都急切責王王年少恐而自殺葬於是川有鷓數萬銜土買塚上

百姓憐之

水經注曰龍魚川澤漲不測出五色雲俗以為靈而莫敢採捕因為是水為龍魚水自下亦通謂之龍魚川

又曰祥川者漢戚夫人所生處也高祖得而龍之改其地為祥川用表夫人戴誕之休祥也

秦州記曰枹罕原地有鳳林川川中則黃河水東流

莊子曰昔者禹之堙洪水決江河而道西四夷九州名川三百支州三千小者無數

方輿記曰清涼川在興道縣北

唐史云德宗皇帝以朱泚之難幸染洋中書舍人齊映從駕至此川見旌旗蔽野上心駭謂泚之遣兵疾路至此見梁帥嚴震具軍容拜馬前叙君臣離亂流涕久之上喜命震登馬與朕作主人映曰嚴震與至尊尊馬御膳自有所司項之上次洋州行宮召映責以儒生不達兵機煙塵時務姑息主帥映奏曰山南士庶只知有嚴震不知有陛下具今天威親臨令巴蜀士民知天子之尊亦足以及嚴震為臣子之節上歎之良久震聞特拜謝映時多議之即此川也

太平御覽卷第六十八

太平御覽卷第六十九

地部三十四

澗

洲

湍

灘

澗

釋名曰澗者言在兩山間也

詩曰秩々斯千秩々流行也于澗也

又曰于以采蘋于澗之中

又曰于以采蘋南澗之濱

爾雅曰兩山夾水曰澗

又曰考盤在澗碩人之寬

漢書曰沛公與項籍臨廣武澗而語數籍十罪

東觀漢記曰耿恭以疎勒城傍有水徒居之匈奴來攻絕其澗水吏笮馬糞泮飲之

水經注曰洛水東北流至于公路澗但世俗音訛號之曰光祿澗非也

異苑曰符堅為慕容冲所襲堅馳騶馬墮而洛澗追兵機及計無由出馬即踟躕臨澗垂鞚與堅不能及馬又跪授馬堅攀之得登岸而走幽明錄曰人有山行墜澗者無出路饑餓僅死

見龜蛇甚多朝暮引頸向四方人因學之遂不復饑體殊輕便能登岩岸經數年後躑身舉臂遂超出澗上即得還家顏色悅澤頗更聰慧洎食谷滋味夏日復其本質

郡國志曰漢武元封三年有白羊出庸澗初出一羊野中夫人大驚拍手羊目止今俗生羊禁婦人拍手是也

又水經曰吳房縣山溪有白羊泫水出羊

又曰赤松澗在東羊赤松子遊金華山以火自燒而化故山上
有赤松子之祠澗自山出故曰赤松澗

十道志曰廣武澗在今榮釋縣東

又西征記三皇上有二城謂東西廣武城相

去二百余里隨河水從中東南流今無水今城東有高壇即項羽坐太公於上以示漢軍處一謂鴻溝

盧氏嵩山記曰半馬澗人或云百馬澗亦曰拜馬澗故老傳王子晉得仙而馬還國人思之不見乃拜其馬於此也韓子曰董安子于為起上地守石阜山見深澗深百仞問其御左右曰嘗有人此乎曰無有嬰兒狂聾人入此乎曰無有半馬犬彘入此乎曰無有安于歎曰吾能治矣使吾法之無赦猶入澗之必死則民莫之犯也

洲

詩曰睢雉在河之洲

爾雅曰水中可居者曰洲

四方有水中央
獨高可居也

史記曰越王勾踐平吳徒夫羗於角東常昭曰即句章東溪口外洲是也

晉書曰殷仲堪為荊史刺史先是仲堪遊於江濱見流棺接而葬焉旬日間門前之溝忽起成岸其夕有人通仲堪自稱徐伯云感君之惠無以報也堪因問門前之岸是何祥乎對曰水中有岸其名為洲君將為洲言終日而沒至是東果臨荊洲

王隱晉書曰朱崖在大海中遙望朱崖洲大如茵舉帆一日一夜至洲周匝二千里徑度七八百里可十萬家女多姣好長髮美鬢

吳錄地理志曰吳富春縣有沙漲武烈為郡吏赴府鄉人餞之會於沙上父老曰此沙漲而長君後當為長沙太守後果然因名孫洲

吳志曰孫權遣衛溫諸葛直將甲士萬人浮海求夷洲及亶洲在海中長老傳言秦始皇遣方士徐福將童男女數千人入海求蓬萊神仙乃仙藥止此不還世世相承有万家其上人長

時有志會稽貨市

隋圖經曰漢水逕琵琶谷至滄浪洲即漁父棹歌處庾中雍記云謂之千齡洲

水經注曰龍陽縣之洲長二十里吳丹陽太守李衡植其橘於上臨死勅其子曰吾州里有木奴千頭不置汝衣食歲絹千尺

又曰崢嶸洲冠軍將軍劉毅破桓玄于此洲

山海經曰郁洲一曰都洲在海中郭璞注曰即東海鬱洲山也傳此洲從蒼梧從來上有南方物

扶南傳曰漲海中倒珊瑚洲、底有盤石珊瑚生其上也西京
雜記曰梁孝王兔園之中又有鴈池、有鶴洲諸宮館相連異
樹怪獸靡不畢備玉與宮人賓客弋釣其中

吳地記曰長洲在姑蘇南太湖北岸闔閭所遊獵處也吳主遣
徐祥至魏、太祖與祥曰孤北者願越橫江之津與孫將軍遊
姑蘇之上獵長洲之苑吾志足矣詳對曰大王欲奉至順以合
諸侯若鉞橫江而遊姑蘇是踵亡秦而躡太羗恐天下之事去
矣太祖笑曰徐生得無

湘中記曰或曰昭潭無底橘洲浮

昭潭湘水至深處也橘洲每大水諸州悉沒而橘州獨存焉

王昭之始興記曰城西百余步有樓霞樓臨川至營置清暑遊
馬羅君章君之園名為羅公洲樓下城上菓行交蔭長楊傍映
高梧前踈雖即城隍趣同丘壑

盛弘之荊州記曰南江上有龍洲下有龍洲二洲之間舊云多
魚而投罟揮網輒便掛絕乃有客沒而視之中水有牛二頭常
為破網故魚者患之

又曰江津東十餘里有中夏洲、之首江之汜也故屈原去經
下首而西浮又二十餘里有涌口所謂閭敖遊涌而逸二水之
間謂之夏洲首尾七百里

又曰枝江縣西至上明東及江津其中有九十九洲楚諺曰洲
不滿百故不出王者桓玄有問鼎之志乃增一為兩以充百數
僭號句時身屠宗臧及其傾覆洲亦消毀至宋文帝在藩忽生
一洲果能飛江表斯有騷矣也

荊州圖副曰百里洲其上平廣土沃人豐湖澤所產足攘儉歲
又特宜五果其柰梨蔗於此是出

荊南志曰枝江縣界內洲大小凡三十七其十九有人居十八
無人

劉楨京日記曰嘉子洲西一里得潰洲周回西十里許上多有

居民昔魏文帝代孫權至此州南望曰被人有馬而是因名曰

貴州

述征記曰晉寧縣有龍菴洲父老云龍蛻骨於此洲其水今猶
多龍骨

山謙之丹陽記曰江寧縣南二十五里有列洲晉文帝為相時
會桓溫處也

郡國志曰潮州白嶼洲亦自浮來後會稽人姓丁識之大魯藏
銅熨斗於洲上往取果得

又曰澗洲長命洲梁武放生處後魏使李諧來叟武帝問曰彼

國亦放生否諸曰不取亦不放帝大慙

荊州圖經曰襄陽縣南八里峴山東南一里江中有蔡洲漢長水校尉蔡瑁所居宗族強盛共保蔡洲為王如所沒一宗都及又曰武當縣西北四十里江中有滄浪洲長四里廣十三里禹貢稱漢水東流為滄浪水疑此洲是也

方言曰水可居者為洲三輔謂之淤郭璞注曰上林賦云行於洲淤之浦

興地志曰伍子胥叛楚出闕於江上見漁父求渡時傍多人漁父歌曰灼灼兮侵已私與子期兮蘆之崎子胥既渡解百金之劍與漁父曰楚賂子粟五石爵執圭豈百金之劍乎子胥曰

勿令其露漁父知意遂覆舟而死其處是濯洲水路去洲一百九十里

江夏記曰鸚鵡洲在縣北案後漢書曰黃祖為江夏太守時黃祖太子射賓客大會有縣鸚鵡於此洲故以為名

又荊州記曰江夏都成西臨江有黃鶴磯又有鸚鵡洲侯景令宋子仙夜襲江夏藏舡於鸚鵡洲

連安記曰郡西南大溪之中有仙人洲昔梅真人上昇墜馬於此洲故後名墜馬洲

鄱陽記曰贛洲在縣西南溪中有蚌出珠貞觀年中因雨電乃

有蚌出珠百姓採之咸亦不空其水平踐可涉

丹陽記曰白鷺洲在縣西三里隔江中心南邊新林浦西對白鷺洲：在大江中多聚白鷺因名之

又曰烈洲在南輿地志云吳舊津所也內有小水堪泊舡商客多停以避烈風故以名焉王濬伐吳宿於此簡文為相時會桓玄之所也亦曰深洲 又有山々形似栗伏滔北征賦謂之烈洲

又曰吳時客館在蔡洲上以舍遠使蘇峻作逆陶侃等率所統同赴京師直指石頭次于蔡洲是

又曰張公洲在縣西南梁書太清二年豫州刺史裴東之等舟師二万次張公洲二年陳霸光擊破侯子監師至張公洲並此處

又曰加子洲在縣西南三十國春秋曰晉咸和二年温嶠與陶侃起義兵伐蘇峻師四方直指石頭侃泊加子洲即此處也夏月堪泊舡冬月淺涸自永昌之初其洲忽一朝崩陷數里隨其形曲折作九灣行者所依東西浩然矣

尋陽記曰鶴洲在縣北

傳曰昭公五年楚以諸侯伐吳，敗之於鶴岸。按鶴岸，按鶴頭與鶴尾相去八十里。杜預注云：吳地也。廬江舒縣東南有鶴尾渚。

滯

廣雅曰滯瀨也。

水經注曰：益陽縣西有關羽瀨，所謂關侯灘也。南對其寧故壘。昔關羽屯軍水北，孫權令魯肅其寧拒之。於是水寧謂肅曰：羽聞吾咳嗽之聲，不敢渡也。渡則成擒矣。羽夜聞二處分曰：與霸聲也，遂不渡。

又曰：漢水東為鱸滯，洪波奔蕩，崩浪云頽。古老言有鯢魚奮鱗。

溯流望濤，直上至此，則曝鯢失濟，故曰名滯。

異葬曰：永加都有百簿瀨，郡人斫水捕魚，宰牲禱祭，以祈多獲。逾時了無所得，眾侶忿忿，棄業將罷。其多並夢見老公諸公，君且可小停，要思其宜。夜忽聞有跳躍聲，驚起兵看，乃是大魚到，以為頃獲百簿，故因以百簿名瀨。

益部耆舊傳曰：犍為符泥和氏女，名光雄，和父乘舡，城滯墮水。物故尸表，不得雄，哀慟號咷，乘小舡於父沒處，笑數聲，自投水死。後與父相特浮出。

盛弘之荊州記曰：桂陽耒陽縣有兩瀨，每縣旱，百姓共壅之。其

兩並降若一鄉猶壅雨亦徧應東有博望灘張騫使外國經此
舡沒目以名灘下接魚復縣界有羊觸腸帛臂瀨陽亮為
益州至此覆沒人至今猶名為使君灘
鄭緝之東陽記曰信安縣去石門四十里瀨邊悉有石牒長三
尺許以羅列雜繒如店肆也

劉德明南記曰康顛水奔流三百餘里橫波嶮瀨二十四處

灘

益州記曰依羣灘東南六十里有黃牛豫其崖嶮遠望之班
潤頗像黃牛

又經水云昔有黃牛從焚溪出而上此崖乃化為石是名伏羣
灘

又曰荔枝灘東南二十里山頂上有一家冢唯有女貞樹上
恒有曰猿栖息郡國志云焚道有玉女冢是

水經注曰江水又東迳狼灘而歷人灘袁山松云二灘相去
二里人灘水至浚峭南岸有青石夏沒東出其石嶽峯數十步
中悉作人面形或大或小其分明者鬚髮皆具目名人灘也
江水又東迳黃牛山下有灘名曰黃牛灘南岸重嶺疊起最外
高崖有色如人負刀牽人里牛黃成就分明既人跡所絕莫得

究此焉岩既高加以江湍紆迴雖途遙信宿猶望見此物故行者謠曰朝發黃牛暮宿黃牛言水路紆深迴環望如一矣

太平御覽卷第六十九

太平御覽卷第六十九 其金田者黃牛言其日入黃牛
其金田者黃牛言其日入黃牛
其金田者黃牛言其日入黃牛
其金田者黃牛言其日入黃牛
其金田者黃牛言其日入黃牛
其金田者黃牛言其日入黃牛
其金田者黃牛言其日入黃牛
其金田者黃牛言其日入黃牛
其金田者黃牛言其日入黃牛
其金田者黃牛言其日入黃牛

太平御覽卷第七十

地部三十五

淵

泉水

淵

說文曰淵回水也

尚書逸篇曰堯子丹朱不肖舜使居丹淵為諸侯

韓詩外傳曰東海之上有土曰蓄丘許以勇遊於天下過神淵

飲馬果泥蓄丘許朝服拔劍而入三日三夜殺三蛟一龍而

出雷電隨而擊之十日々々眇其左目

大戴禮曰聖人有國則淵不涌

傳曰鄭子產曰若堯砥絲于羽山其神化為黃能以入手羽淵

又曰鄭大水龍聞于時之外有淵

時門鄭城門也

水經注曰白鹿淵南北三百步東西千餘步深三丈余其水冬清而夏濁淡然不流

九州記曰樂壽縣有房淵房三百里石勒建安三年水忽變為赤燕慕容儁二年水忽生益如印形其淵一日再長再減不失其度居近者特見龍狗之狀戲旁葉落於淵者輒有祥燕御出盛弘之荊州曰新野城北有柴山山上有清冷之淵耕父楊

光之廣處

又曰魚復縣有神淵北有白鹽崖天旱火燃崖上推其灰灰下降淵中尋則降雨西有龍淵清深不測傳云漢祖伐秦經途於此見淵中白壁赤柱狀若官府因名龍淵

宜都山川記曰鄉下村有淵有神龍每旱者百姓輒以筒草投淵上流於此龍怨應時天雨齊地記曰琅琊臺上有神淵汚之則竭齊戒即出

莊子曰舜以天子讓其有北人無擇無擇曰異哉欲以其羣汚漫戒羞之自投於清冷之淵

管子曰水出於地而不流者命之曰淵

隋巢子曰夏桀德衰位淵沸

尸子曰龍淵者有玉英

司馬相如上林賦曰丹水更其南紫淵經其北

泉水

說文曰泉水源也

易象卦曰山下有泉蒙君子以果行育德

詩曰泉水衡女思歸必彼泉水亦流于淇有懷于衛靡日不思

又曰爰有寒泉在浚之中下

又曰泉源在左淇水在右

又曰莫高匪山莫浚匪泉

又曰彼泉水載清載濁

又曰原隰既平泉流既清召伯有誠王心則寧

又曰感涕檻泉

傳曰鄭伯賈姜氏于城穎而誓之曰不及黃泉無相見也既而

悔之穎考叔問公、語其故對曰君何患焉若聞地及泉墜而

相見其誰曰不然公從

論語撰考識曰水名盜泉仲厄不漱

應郡漢官儀曰酒泉城下有金泉味如酒故曰酒泉郡

三秦記曰

酒泉郡中有酒味如酒也

晉安帝紀曰吳隱之字處默性廉操桓玄欲救嶺南之弊以隱之為刺地州界有一水父老云飲此水者廉士皆貪隱之始踐境先至水所酌而飲之曰賦詩以言至清操逾厲

沈約宋書曰王彭時昭之少喪母元嘉初父又志家貧力

弱營葬鄉人助作塹須得水天旱穿井數十丈無水一旦塹龜前忽生泉用之事畢復竭助者嗟難

隋書曰豆盧勣武帝嗣位拜涇州刺史甚有惠政華夷悅張德

澤流行大祥瑞鳥鼠山谷呼為高武隴其下涇水所出其山絕壁千尋由來之水諸羗羗之勣馬足所踐忽飛泉涌出有曰鳥翔上聽前孔子而後去又曰狼見於襄武民為之謠曰我有丹陽出山玉漿濟我民夷神鳥來翔百姓因號其泉為玉漿泉唐書曰安金藏京兆長安人為太常丞初喪母寓葬於都南關口之北廬於墓側躬造石墳石塔晝夜不息原止上舊無水忽有涌泉自出

遁甲開山圖萊民解曰女狄暮汲石組山下泉水中得精如鷄子受而含之不竟而吞遂有娠十四月生夏

水經注曰若耶溪東又有寒溪北有鄭公泉方數丈冬溫夏涼漢太尉鄭公弘宿居潭側因以名泉

又曰橫流溪水甚小冬夏不乾俗亦為貪泉飲者輒於則賄同於廣州石門貪流矣廉介為二千石則不飲之昔吳隱之挹而不亂豈謂能酒其貞乎蓋亦惡其名也又曰汲縣北三十里有太公泉上有又太公廟側高林秀木翹楚竟茂相傳云太公之故居也

又曰土谷縣故城西水源方百步百泉俱出故謂之百脉水又曰霍太山上有岳廟甚有灵鳥雀不栖其林猛虎常守其

邊又有灵泉供祭祀鼓動則泉流声絕則水竭也

又曰長城背山面則謂之白道城北出有高坂謂之白道嶺松路唯土穴出泉挹之不窮古詩飲馬長城窟非虛言也

風土記曰陽羨縣西南有泉常有紫黄色浮見水上出金之地也

益部耆舊傳曰姜詩母好食生魚飲江水詩至誠之感一朝湧泉在於門側流引江魚以給膳蓋十洲記曰瀛州青玉膏出泉如酒味名之為玉酒也

玄中記曰東方有柴渚焉在齊国山泉如井狀深不測至春

時電從井中出，常敗五石，人常以林木柴塞，則不出，故多為柴渚焉。

魏土地記曰：頌陽縣東八十里，有駁牛山，山下有百泉，竟發有一神牛，駁身自下而下，飲泉，碣故山得其名。

魏記曰：洛城東南六十里，有鹿涿城，東一里有阪泉，上有黃帝祠。

三輔舊事曰：昔有犢失母，哀鳴甚苦，地為發泉，因名鳴犢泉。今天旱，祭之，降雨在馮翊。

又曰：羗泉在岐山上縣。皇甫謐帝王世紀云：炎帝神農氏母有喬氏女，登為少典妃，遊華陽，感神而生炎帝，長於姜水，曰以氏焉。酈元注水經云：炎帝長於姜水，即此水是焉。

義興記曰：國山縣有金剛，中砂石時灼，如金者，舊名金泉，時獲金也。

漢水記曰：漢水有泉，方負數十步，夏長沸涌，望見白氣衝天，能差百病，常有數百人飲浴之。

宣城記曰：臨城縣南四十里，有益山，登百許步，有野如泉，昔有舒氏女，與其父斫薪於泉處，坐牽挽不動，父還告家，比還唯見清泉，女母曰：吾女本好音樂，乃絃歌，泉涌，流淚見朱鯉一雙，今

作樂嬉戲泉故涌出

周景式廬山記曰山西有龍泉精舍初遠法師遣諸道人行十地息此而渴法師曰以杖掘地即泉出天旱法師令道人讀海龍王經泉中有物如蛇而出角騰空中去須臾而雨

括地圖記曰昆丘之上有赤泉飲之不老神宮有美泉飲之眠三歲百乃竟不死

盛弘之荊州記曰城東三百步有孔子泉其水其声雖帝漿無以過也

又曰宜都夷陸縣南勾將山下有三泉傳云本無此泉居者若於汲水有一女子孤寡忽有一乞人瘡痍竟軀村人無不稱惡此女哀務飴之乞人乃腰中出刀刺山下三處即飛泉涌出尋陽記曰莫山有澗深尺余朝夕輒有涌泉溢出如潮號為朝泉

外國圖曰負丘有赤泉飲之不老

郡國志曰蘭舟有梁泉昔梁暉者為羗所圍無水暉以鞭扣地以青羊祈山神涌泉出而榆木成林

又曰肅州延壽城有山泉注地水肥如肉汁然之極明與膏無異但不可食此方人謂石漆得水愈熾

呂氏春秋曰太公釣滋泉

又曰水之矣者崑崙之井高泉之山有涌泉焉

淮南子曰正土之氣仰乎埃天

三土中也其氣土上水埃天中央也

埃又五百歲

生炆

炆石名也中央數五天故五歲而一化

殃五百歲生黃頌

黃頌天水銀也

黃頌五百

歲生黃金

黃頌英五百歲化而為黃金也

黃金千歲生黃龍

黃金之精為黃龍也

黃龍

入藏生黃泉

黃泉黃龍之精洵也

黃泉之埃上為黃雲

其氣上陰陽相薄至大也

為雷激陽為電

言黃氣之相激薄也

上者就下

其氣上復於天下也

流水就通而合

乎黃海

言水從天下則通流入於海也

偏土氣仰乎青天

偏土方土也

春天八百歲

生青增

青增青石也東方數八故八百歲而一化

青增八百歲生青頌青頌八百

歲生青金：：千歲生青龍：：入藏生青泉：：之埃為青

雲陰陽相薄為雷激陽為電上者就下流水通而合乎青海壯

土之氣仰於赤天

壯土南方也

赤天七百歲生赤丹

赤丹沙也南方數七故七百歲

而一化

赤丹七百歲生赤金

丹沙不化為沙而可以為金故氣赤頌也

赤金千歲

生赤龍：：入藏生赤泉：：之埃上為赤雲陰陽相薄為雷

激陽為電上者就不下流水通而合乎赤海弱土之氣仰喚白

天

弱土西方也

白天九百歲生白晷

白晷七也西方數九故九百歲而一化也

白晷九百

歲生白頌：：九百歲生白金：：千歲生白龍：：入藏生

白泉：：之埃上者為白雲陰陽相薄為雷激陽為電上者就

下流水通而合乎白海牝土之氣仰乎玄天北土北方土也玄天六百

歲生玄磁

磁石也北方數六故六百歲而一化

玄磁六百歲生玄頊玄頊六百歲

生玄金、千歲生玄龍又入藏生玄泉又之埃上為玄

雲陰陽相薄為雷激陽為電上者就下流水就通而合乎玄海

又曰崑崙四水者帝之神泉以和百藥以潤萬物也

傳成神泉賦曰余所居處庭又前有涌泉在夏則令涉冬而温

每夏遊之不知歲之有暑

抱朴子曰崑崙其蓬萊其上鳥獸飲玉井泉皆長生不死也

李華雲母泉詩序曰洞庭湖西玄石山俗謂之墨山、南有佛

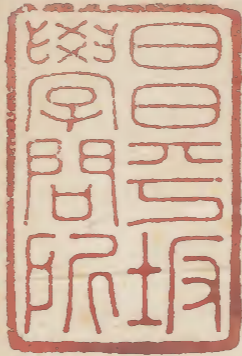
寺又以松嶺松嶺下有雲母泉、石引流行渠周遍亭字發源

如浮源未派如淳漿蒸茶灌園澆濯皆用之大侵不盈大旱不

耗自墨山西北至石門東而至東陵廣二十里尽生雲母墻階

道路光彩如列星井泉溪澗色皆純白鄉人皆壽考無癖癩疥

搔之疾華深樂之



太平御覽卷第七十

[Faint vertical text columns within a blue-lined frame, mostly illegible due to fading.]

