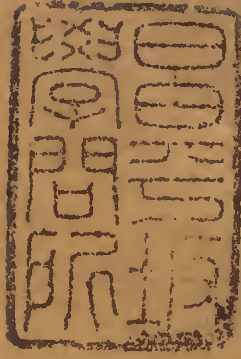


禮記集說

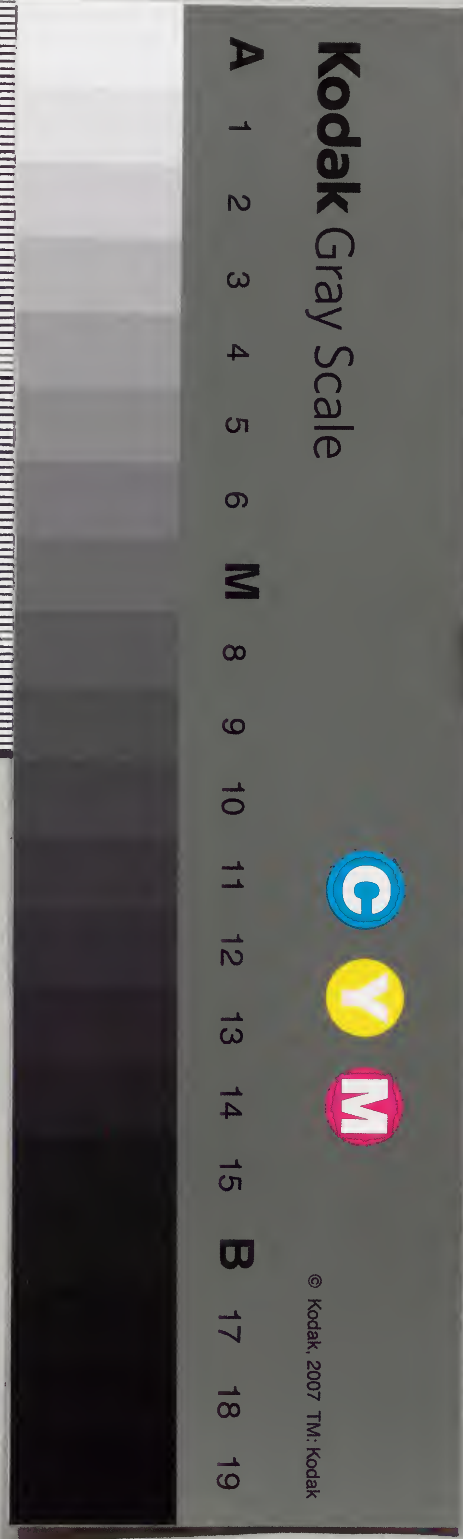
十二之四



漢書門			
二〇四	八	六	類
二〇四	八	六	類
二〇四	八	六	類

庫文閣内	
二〇四	漢
二〇四	漢
二〇四	漢

内閣文庫		
番號	漢	204
冊數	6 ( 5 )	
函號	別	46 8



綴じ部(喉部分)の文字など開きが不鮮明な箇所あり

禮記卷第十二

禮記卷第十二

後學東匯澤陳皓集說

禮記卷第十二

雜記上第二十

諸侯行而死於館則其復如於其國如於道則升其乘

大車之左較以其綏而追復館謂主國有司所授館舍

國其禮如在本國也道路也乘車其所自乘之車也

家則升屋之東樂車向南則左在東也綏讀為綏旌旗

之復也去其旒而用之耳凡五等諸侯其轎反有綵

尺占緇布裳帷素錦以為屋而行轎載極之車上覆飾

用染赤色以精而名淡者轎之四旁所垂下者緇布裳

以爲屋者用素錦為小帳如屋至於廟門不毀牆遂入

適所殯唯轎為說於廟門外牆謂不拆去裳帷也

禮記卷第十二  
緇又絕也  
棺全匱全在牀曰尸  
在棺曰匱用札及葬  
執事以與匠師御而  
治役也  
註之信言殿切与苗同

殯在兩楹間脫輶於門外者既入大夫士死於道則升  
宮室則不必象宮之輶也故脫之大夫士死於道則升  
其乘車之左轂以其緩復如於館死則其復如於家大  
夫以布為輶而行至於家而說輶載以輶車入自門  
至於阼階下而說車舉自阼階升適所殯布輶以白布  
為輶音輶與輶同說文有輶曰輪無輶曰輶有輶者別用  
木以為輶也無輶者合大木為之也大夫初死及至家  
皆用輶車載之今至家而脫去輶則惟尸在輶車上耳  
故云載以輶車凡死於外者尸入自門升自阼階極則  
入自闕升自西階周禮殯則於西階之上惟士輶葦席  
死於外者殯當兩楹之中蓋不忍遠之也士輶葦席  
以為屋蒲席以為裳帷略如此凡計於其君曰君之  
臣某死父母妻長子曰君之臣某之某死君計於他國  
之君曰寡君不祿敢告於執事夫人曰寡小君不祿大  
子之喪曰寡君之適之子某死曰不祿告他國謙辭也

敢告於執事者凶事不敢直指君身也大夫計於同國適者曰某不祿  
計於士亦曰某不祿計於他國之君曰君之外臣寡大  
夫某死計於適者曰吾子之外私寡大夫某不祿使某  
實至計於士亦曰吾子之外私寡大夫某不祿使某實  
適者謂同國大夫位命相敵者外私在他國而私有恩好者也實讀為至言為計而至此也士計於  
同國大夫曰某死計於士亦曰某死計於他國之君曰  
君之外臣某死計於大夫曰吾子之外私某死計於士  
亦曰吾子之外私某死士卑故其辭降於大夫大夫次於公館以  
終喪士練而歸士次於公館大夫居廬士居聖室此言君喪則大人居喪之次在公館之中終喪乃得還家若邑宰之土王亦祥得還其所治之邑其朝廷之士亦留次公館以待終喪廬在中門外東壁倚木為之故云倚廬聖室中門外屋下壘壘為之不塗壘割氏曰鄭云居

聖室亦謂邑宰也朝士亦居廬蓋斬衰之喪居廬既練居聖室朝士大夫皆斬衰未練時皆當居廬也

夫為其父母兄弟之未為大夫者之喪服如士服

其父母兄弟之為大夫者之喪服如士服大夫之適子服大夫之服

士是大夫之庶子為士者而服大夫服可知矣今此所言服所以止如此庶子為士者而服大夫服可知矣

其父母服大夫服其位與未為大夫者齒

大夫之喪服喪其親然其行位之類則與適子之未為大夫者相齒列

使其子主之無子則為夫之置後

大夫上宅與葬日有司麻衣布衰

布帶因喪獲縮布冠不綈

大夫上宅與葬日有司麻衣布衰

布帶因喪獲縮布冠不綈

大夫上宅與葬日有司麻衣布衰

布帶因喪獲縮布冠不綈

大夫上宅與葬日有司麻衣布衰

布帶因喪獲縮布冠不綈

大夫上宅與葬日有司麻衣布衰

布帶因喪獲縮布冠不綈

大夫上宅與葬日有司麻衣布衰

布帶因喪獲縮布冠不綈

大夫上宅與葬日有司麻衣布衰

布帶因喪獲縮布冠不綈

大夫上宅與葬日有司麻衣布衰

布帶因喪獲縮布冠不綈

大夫上宅與葬日有司麻衣布衰

布帶因喪獲縮布冠不綈

也謂書贈奠賻贈之人名與此明大夫之禮與士同

夫之喪大宗人相去小宗人命龜卜人作龜大宗人

宗伯小宗伯也相佐助禮儀也命龜告龜以所卜之事

也作龜續灼之也。劉氏曰大宗人或都宗人小宗

人或宗人禮者復諸侯以襲衣冕服爵弁服襲衣解

命為諸侯之禮者復諸侯以襲衣冕服爵弁服襲衣解

上公自衮冕而下備五冕之天子所加賜之衣也

四子男自毳冕而下備三冕之侯伯自鷩冕而下

復也兼用衰衣及冕服爵弁之服也夫人稅衣揄

狄狄稅素沙此言夫始死所服用以復之衣也稅衣

南青質而五色皆備成文章曰搖狄狄當為翟雉名也

翟至稅衣皆用素沙為裏即今之白綸也。按內司

翟至稅衣皆用素沙為裏即今之白綸也。按內司

翟至稅衣皆用素沙為裏即今之白綸也。按內司

翟至稅衣皆用素沙為裏即今之白綸也。按內司

翟至稅衣皆用素沙為裏即今之白綸也。按內司

翟至稅衣皆用素沙為裏即今之白綸也。按內司

翟至稅衣皆用素沙為裏即今之白綸也。按內司

翟至稅衣皆用素沙為裏即今之白綸也。按內司

翟至稅衣皆用素沙為裏即今之白綸也。按內司

翟至稅衣皆用素沙為裏即今之白綸也。按內司

翟至稅衣皆用素沙為裏即今之白綸也。按內司

翟至稅衣皆用素沙為裏即今之白綸也。按內司

翟至稅衣皆用素沙為裏即今之白綸也。按內司

翟至稅衣皆用素沙為裏即今之白綸也。按內司

素沙下大夫以禮反衣其餘如士復西上嫡子御之

復用鞠衣此衣蓋始命為內子時所襲賜者故云鞠衣

禮作展其餘如士者謂士妻之復用祿衣內子與下大

夫之妻復亦兼用祿衣也復西上者復之入數多寡各

如其命數若在上公力命則復者九人以下三命則用三

於大夫不揄絞交屬於池下揄言大夫喪車之飾

左大夫不揄絞交屬於池下揄言大夫喪車之飾

左大夫不揄絞交屬於池下揄言大夫喪車之飾

左大夫不揄絞交屬於池下揄言大夫喪車之飾

左大夫不揄絞交屬於池下揄言大夫喪車之飾

左大夫不揄絞交屬於池下揄言大夫喪車之飾

左大夫不揄絞交屬於池下揄言大夫喪車之飾

左大夫不揄絞交屬於池下揄言大夫喪車之飾

左大夫不揄絞交屬於池下揄言大夫喪車之飾

左大夫不揄絞交屬於池下揄言大夫喪車之飾

左大夫不揄絞交屬於池下揄言大夫喪車之飾

昆弟則從其昭穆雖王父母在亦然附讀為附祖為士

以附祭於祖之為士者故曰大夫附於大夫若祖為大夫

孫為士而祖為大夫則附於大夫祭於大夫

大為士而祖為大夫則附於大夫祭於大夫

昆弟若祖之兄弟為士者故曰大夫附於大夫祭於大夫

昆弟若祖之兄弟為士者故曰大夫附於大夫祭於大夫

昆弟若祖之兄弟為士者故曰大夫附於大夫祭於大夫

昆弟若祖之兄弟為士者故曰大夫附於大夫祭於大夫

昆弟若祖之兄弟為士者故曰大夫附於大夫祭於大夫

昆弟若祖之兄弟為士者故曰大夫附於大夫祭於大夫

昆弟若祖之兄弟為士者故曰大夫附於大夫祭於大夫

昆弟若祖之兄弟為士者故曰大夫附於大夫祭於大夫

昆弟若祖之兄弟為士者故曰大夫附於大夫祭於大夫

昆弟若祖之兄弟為士者故曰大夫附於大夫祭於大夫

昆弟若祖之兄弟為士者故曰大夫附於大夫祭於大夫

昆弟若祖之兄弟為士者故曰大夫附於大夫祭於大夫

存無可附亦以上而附此義同婦附於其夫之所附之

妃無妃則亦從其昭穆之妃妾附於妾祖姑無妾祖姑

則亦從其昭穆之妾妃亦謂間一代之而附高祖之妃也

然亦男子附於王父則配女子附於王母則不配

附祖者其祝辭云以其妃配某氏是并祭王母也

者惟得祭祖母不祭王父也故云附於王母則不配蓋

卑者不敢公子附於公子不配若公子之祖為君公子

援尊也公子附於公子不配若公子之祖為君公子

威君故也君薨天子號稱子待猶君也君薨則稱子

踰年乃得稱君也僖九年傳云凡在喪主曰小童公侯

曰子待猶君者謂與諸侯並列供待之禮猶如正君也

有三年之練冠則以大功之麻易之唯杖屨不易

為殤者凡九條其長殤皆九月月中殤皆七月皆降服也

首經已除故云有三年之練冠也當此時忽遭大功之

喪若是以降服則其衰七升與降服齊衰葬後之服同故

以此大功之麻經易去練服之葛經也惟杖屨不易者

言大功無杖屨可改易而三年有父母之喪尚功衰而

之練與大功初喪同是繩屨耳有父母之喪尚功衰而

附兄弟之殤則練冠附於殤稱陽童某甫不名神也

三年喪練後之衰升數與大功同故云功衰也此言居

父母之喪猶尚身著功衰而小功兄弟之殤又當附祭

則仍用練冠而行禮不改服也祝辭稱陽童者庶子之

殤祭於室之白處故曰陽童宗子為殤則祭於室之與

故稱陰童童者未成人之稱也今按已曾祖之適與

小功兄弟之適孫為之立壇而附其父皆庶人不得立祖廟

大功兄弟之適孫為之立壇而附其父皆庶人不得立祖廟

弟之後也今以練冠而附謂小功及總麻之殤耳若正

服大功則變練冠矣某甫者為之立字而稱之蓋尊而

神之名呼之不可凡異居始聞兄弟之喪唯以哭對可也其

始麻散帶經以兄弟異居而計至唯以哭對其來計之人

始皆散垂謂大功以上之兄也  
日而後絞之也小功以下不散垂  
主人之未成經也疏者與主人皆成之親者終其麻帶

經之日數聞死即來此時主人未行小斂故未成經小

功以下謂之疏疏者值主人成服而奔喪之時雖值主人成

服已必自終竟其散麻帶主妾之喪則自祔至於練祥

皆使其子主之其殯祭不於正室此女君死而妾攝女君

其耐祭亦君自主若練與大祥之祭則其子主之殯祭

不於正室者雖嘗攝女君猶降於正適故殯與祭不得

在正室也不攝女君君不撫僕妾尸者略於賤也女君

死則妾為女君之黨服攝女君則不為先女君之黨

服也妾攝女君則不服以攝位稍尊也聞兄弟之喪大

功以上見喪者之鄉而哭奔喪禮云齊衰望鄉而哭

凡喪服降服重於正服適字兄弟之送葬者弗及遇主

人於道則遂之於墓適往也往送兄弟之葬而不及當

送者不可隨主人反哭凡主兄弟之喪雖疏亦虞之功

必自至墓所而後反也彼無親者主之而凡喪服未畢有

總麻疏服之兄弟也彼無親者主之而凡喪服未畢有

已主其喪則當為之畢虞祔之祭也

弔者則為位而哭拜踊之賓也言凡者五服悉然大夫

之哭大夫弁經大夫與聲殯亦弁經而大夫之喪既成服

著錫衰首加弁經弁經者如爵弁而素加以環經也若

與其殯事是未成服之時也首亦弁經但身不錫衰耳

不錫衰則大夫有私喪之葛則於其兄弟之輕喪則弁

皮弁服也大夫有私喪之葛則於其兄弟之輕喪則弁

經之私喪也子之喪也卒哭以葛代麻於此時而禮兄弟

末臨兄弟也總麻之輕亦用弔服弁經而往不以私喪之

若已成服則錫衰未成服則身素裳而首弁經也疏曰為

長子杖則其子不以杖即位其子長子之子也祖不厭

子之杖則其子不以杖即位其子長子之子也祖不厭

子之杖則其子不以杖即位其子長子之子也祖不厭

子之杖則其子不以杖即位其子長子之子也祖不厭

與祖同居已位不得以為妻父母在不叔不稽顙  
母俱存故其禮如此然大夫主適婦之喪故其夫不杖  
若父段母存母不主喪則子可以杖但不稽顙耳此并  
言之請者不以母在不稽顙稽顙者其贈也拜  
贈已助喪事也母在雖不稽顙惟拜謝此贈物之人則  
可以稽顙故云稽顙者其贈也拜一說贈謂以物先別  
死者即制幣也禮所違諸侯之大夫不反服違大夫之諸  
侯不反服他國大夫之臣是國君之臣今去國君而往為  
反服以仕於早臣不可反服於前之尊君也本是大夫  
之臣今去而仕為諸侯之臣是自早適尊若反服早君  
則為新君之恥矣故亦不反服若喪冠條屬燭以別吉  
新君與舊君等乃為舊君服也

凶三年之練冠亦條屬右縫小功以下左

冠以爲冠之武而垂下爲纓故云喪冠條屬燭而屬於  
言者於冠也纓與武共此一編若吉冠則纓與武各  
一物玉藻云纓冠玄武之類是也其吉凶之制不同故云  
別吉凶也三年練冠小祥之冠也其條屬亦然吉冠則

纓早纓大功以上散帶

纓不洽其布冠與衰同是此布也但爲纓數則半之治其  
纓不洽其布冠與衰同是此布也但爲纓數則半之治其  
初死麻帶散重至成服乃朝服十五升去聲其半而總  
絞小功以下初死即絞也朝服十五升去聲其半而總  
加灰句錫也七朝服精細全用十五升布爲之去其半則  
細如絲也若以此布而加灰以燥治之則謂之錫所謂  
手服之錫衰也錫者滑易之貌總服不加灰治也朝服  
止六百縷而踈故儀禮云有細細與朝服同但灰治也

侯相綏以後路與冕服先路與喪衣不以綏

後故曰後路冕服上冕之後次冕也上公以鷩爲次  
侯伯以毳冕爲次子男以絺冕爲次先路正路也喪衣  
說見前章相繼不可用己之正遣聲車視牢具疏布轄  
車服者以彼不用之以爲正也遣聲車視牢具疏布轄  
四面有章置於四隅載糒張有子曰非禮也喪奠脯



註文飾謂受而無飾

縞

**醴而已** 遣車說見檀弓  
 宰包五個則五乘天子之太牢包七個則七乘大夫亦太  
 宰包諸侯之車無遺車遣車之上以命少宰包三個則三  
 乘也諸侯之車無遺車遣車之上以命少宰包三個則三  
 四也諸侯之車無遺車遣車之上以命少宰包三個則三  
 釐也諸侯之車無遺車遣車之上以命少宰包三個則三  
 脯也諸侯之車無遺車遣車之上以命少宰包三個則三  
 義也諸侯之車無遺車遣車之上以命少宰包三個則三  
 祭稱孝子孝孫喪稱哀子哀孫端衰喪車皆無  
 等祭自祭以前為凶祭故稱哀端正也端衰喪服上衣也  
 吉時玄端服身與袂同以二尺二寸為正喪衣亦如之  
 而綴六寸之衰於前故曰端衰也喪車孝子所乘惡  
 車也此二者皆無貴賤之差等**大白冠** 緇布之冠皆不蕤委武玄縞而  
**后蕤** 冠大白冠太古之白布冠也緇布冠黑布冠也此二  
 之冠則此不綴者謂大夫士也委武玄縞也編縞冠之下卷素人  
 冠既別有委齊人呼卷為武玄玄冠也編縞冠也玄冠三  
 故云委武玄縞而後蕤也大夫冕而祭於公弁而祭於  
 已士弁而祭於公冠而祭於已士弁而親迎去聲然則士

者 祝之札同所以載牲體 畢貫牲體木也

帶

**弁而祭於已可也** 冕緇冕也祭於已自祭其朝也冠玄冠也  
 助祭為尊自祭為卑故冠服有異也儀禮少牢上大夫  
 自祭用玄冠此云弁而祭於已者此大夫指孤而言也  
 記者以士之親迎用弁以為祭於已者此大夫指孤而言也  
 然親迎之弁暫焉攝用耳祭有常禮不可祭於已暢曰以  
**掬** 掬以梧栳以桑長三尺或曰五尺畢用桑長  
 三尺刊其柄與末為曰梧栳也栳也擣鬱也者以栳木  
 用之牲在饋用批升之以入鼎又以批自鼎載之入  
 俎主人舉肉之時執事者則以畢助之率此二器吉祭  
 以棘木為之喪祭則用桑木畢率律帶諸侯大夫皆五  
 之柄與未加刊削批亦必然也率律帶諸侯大夫皆五  
**采士二采** 但編帛邊而熨殺之不用箴線也以五采飾  
 之土喪禮緇帶此禮者稻醴也甕魴武管思交衡栳實  
 二采天子之士也禮者稻醴也甕魴武管思交衡栳實  
 見諫問而折入此言葬時所藏之物稻醴以稻米  
 盛醴酒管竹器以盛黍稷也言此言所藏之物稻醴以稻米  
 舉樂無之屬也見棺衣也言此言所藏之物稻醴以稻米

樽之內而五折入者折形如床而無  
者三橫者五重事畢而後加之壤上以承抗席也重聲

既虞而埋之埋於祖廟門外之東凡婦人從其夫之爵

位尊卑為等降無異禮也小斂大斂皆辯偏拜禮

大斂斂小斂及啓事待事畢乃即堂下之位而徧拜之故

賓客至此則不輟事待事畢乃即堂下之位而徧拜之故

特卒此三節言之若士於大朝夕哭不帷無柩者不

當事而大夫至則亦出拜之也朝夕哭不帷無柩者不

惟朝文之無柩謂葬後也神主附廟之後還存室無事於

堂故不君若載而后弔之則主人東面而拜門右北面

復施帷不君若載而后弔之則主人東面而拜門右北面

而踊出待反而后奠此謂君來弔臣之喪而柩已朝廟

則主人在車西東面而拜君從門右而廟門之西偏也自內

出則右在西孝子既拜而後出門右而廟門之西偏也自內

面而哭踊為禮也踊畢先出門以待立於門內西偏北

父留也君命之反還喪所即設奠以待拜送不敢必君之

來弔也一說此謂在廟載子羔之奠也兩衣裳與稅

衣纁衽反而占為一素端一皮弁一爵弁一玄冕一曾子

曰不襲婦服子羔謂孔子弟子高柴也纁以衣斂尸也

色纁纁者赤也纁衣纁裳纁衣纁裳纁衣纁裳

一稱纁者赤也纁衣纁裳纁衣纁裳纁衣纁裳

布衣而素裳纁衣纁裳纁衣纁裳纁衣纁裳纁衣纁裳

之上服也婦服指纁袖而言曾子非之以其不合於禮

也為君使聲而死公館復私館不復公館者公宮與公

所為也私館者自卿大夫以下之家也子說見曾公七踊

大夫五踊婦人居間士三踊婦人皆居間國君五日而

斂凡七次踊者始死一也明日斂二也三日斂三也明日斂四也

朝六也明日斂五也朝七也其日斂六也朝八也

始死也明日斂七也朝九也其日斂八也朝十也

斂之明日也明日斂九也朝十一也其日斂十也朝十二也

也斂之時二也大斂五也士二也凡踊男

人乃踊婦人踊畢實乃踊是婦人踊人踊實之中間  
 故云五君間也然記者固云動尸舉柩大踊無數而此乃  
 有三五七之謂無數者不以禮經之常節言彼以哀心之  
 感言也又所謂無數者不以每踊三跳九跳為三踊之  
 也公襲卷衣一玄端一朝服一素積一纁裳一爵弁  
 二玄冕一襲衣一朱綠帶申加大帶於上親身如子羔  
 之襲是也公貴者故上服親身襲衣最外尊顯之也  
 衣上公之服也大夫士之服也大夫士之服也大夫士  
 士以朝之祭服也大夫士之服也大夫士之服也大夫士  
 冕服之朝之祭服也大夫士之服也大夫士之服也大夫士  
 所服之朝之祭服也大夫士之服也大夫士之服也大夫士  
 君所加賜之故特用弁一者玄衣纁裳二通見也以其為始命  
 為結束此帶則素為之上榮君賜也諸侯襲纁裳一爵弁  
 用革帶又重帶加大象生時所服大帶也此帶即小斂  
 上章所云率帶諸侯大夫皆五采士二采也此帶即小斂  
 環經公大夫士一也疏曰環經一股而纁也親始死孝  
 貌大夫以上素弁而貴賤悉得公視大斂公升商祝鋪

玄纁裳

平席乃斂君臨臣喪而視其大斂商祝習知數禮者  
 將至悉徹去之待君至升堂商祝乃始曾人之贈也三  
 鋪帝為斂事蓋榮君之至而率其禮也曾人之贈也三  
 玄二纁廣尺長終幅贈以物送別死者於樽中  
 一丈八尺為制今魯人雖用玄纁而短狹如弔者即  
 此則非禮矣故記者譏之幅之度二尺二寸弔者即  
 位于門西東面其介在其東南北面西上西於門主孤  
 西面相者受命曰孤某使某請事客曰寡君使某如何  
 不淑相者入告出曰孤某須矣弔者入主人升堂西面  
 弔者升自西階東面致命曰寡君聞君之喪寡君使某  
 如何不淑子拜稽顙弔者降反位此言列國遣使弔喪  
 之使也介副也門西主國大門之西也西上者所介非一  
 人其長者於西近正使也西於門不取當門之中也主  
 命也西面如何不淑問之下也辭言何為不禮者受主  
 命也西面如何不淑問之下也辭言何為不禮者受主

也凶禮不出迎故云須矣主人升階  
反位降階而出復門外之位也曲禮  
謂平常無事賓時耳石梁王氏曰  
此一段頗詳可補諸侯喪禮之缺  
含聲者執璧將命

曰寡君使其含相者入告出曰孤某須矣含者入升堂

致命子拜稽顙含者坐委于殯東南有葦席既葬蒲席

降出反位宰夫朝服即喪履升自西階西面坐取璧降

自西階以東此言列國致含之禮含玉之形制如璧舊

葬之前設葦席以承之既葬則設蒲席承之鄰國有遠

而復門外之位也上文乎者為正使此含者乃其介耳

凡初遭喪則主人不親受使大夫受於殯宮此遭喪已

執玉不麻故著朝服以在喪不可純變吉故仍其喪履

於內也疏云宰謂上卿大夫字術 椁者曰寡君使其椁相

者入告出曰孤某須矣椁者執冕服左執領右執要

入升堂致命曰寡君使其椁子拜稽顙委衣于殯東椁

者降受爵弁服於門內雷將命子拜稽顙如初受皮弁

服於中庭自西階受朝服自堂受玄端將命子拜稽顙

皆如初椁者降出反位宰夫五人舉以東降自西階具

舉亦西面此言列國致椁之禮衣服曰椁委于殯東即

致冕服訖復降而出取爵弁服以進至門之內雷而將

命子拜如初者如受冕服之禮也受訖椁者又出取皮

弁服及朝服及玄端服每服進受之禮皆如初但受之

之所不同耳致五服皆畢椁者乃降出反位而宰夫五

人各率一服以致五服而其率止介贈反 執圭將命曰寡

君使某贈相者入告反命曰孤須矣陳乘去黃大路於

中庭北軒執圭將命各使自下由路西子拜稽顙坐委

于殯東南隅宰舉以東此言列國致贈之禮車馬曰贈

東黃四黃馬大路車也北軒

車之輶轅北向也客也上介所役使也人也為客所使  
故曰客使自率也下也介由在也路即大路也陳車  
北轅與輶者執圭升堂致命而客之從者率馬設在車  
之西也車亦此從者設之子拜之後贈客即跪而置其  
主於殯也殯車南隅之席上而宰宰之以東而藏於內也又  
按觀禮車在西統於賓也既夕禮車以馬為助主人送葬而  
設統於主人故車在東也此贈禮車馬為助主人送葬而  
未皆無其凡將命鄉夫殯將命子拜稽顙西面而坐委  
字有者非凡將命鄉夫殯將命子拜稽顙西面而坐委  
之宰舉璧與圭宰夫舉椁升自西階西面坐取之降自  
西階凡將命者總言上文弔含椁贈將命之禮也鄉殯  
子拜稽顙畢客即西向跪而委其所執之物其含璧與  
圭則宰舉之衣則宰夫率之而其率也皆自西階升  
而自西階以跪而取之贈者出反位于門外此句當屬於  
云云宰舉上客臨如曰寡君有宗廟之事不得承事使  
一介老某相夫執紼弗相者反命曰孤須矣臨者入門

右介者皆從之立于其左東上宗人納賓升受命于君  
降曰孤敢辭吾子之辱請吾子之復位客對曰寡君命  
某毋敢視賓客敢辭宗人反命曰孤敢固辭吾子之辱  
請吾子之復位客對曰寡君命某毋敢視賓客敢固辭  
宗人反命曰孤敢固辭吾子之辱請吾子之復位客對  
曰寡君命使去臣某毋敢視賓客是以敢固辭固辭不  
獲命敢不敬從客立于門西介立于門左東上孤降自  
阼階拜之升哭與客拾其踊三客出送于門外拜稽  
顙上客即前章所云弔者蓋鄰國來弔之正使也弔含  
禮爾主人入門而右客入門而左禮也今此客入門之  
先受納賓之命於主國宗人掌禮之官欲納此弔賓  
門左之賓位也宗人以客答之辭入告於君而反命于

客如是者三客乃自階陞使丘而從其命於是立于門西  
之實位主君自階陞使丘而從其命於是立于門西  
者三所謂成踊也客出其國有君喪不敢受弔夫以下  
有君喪而又有親喪則不敢受他國賓客之弔尊君故也  
商祝鋪絞紼其鳩衾士盥于盤北舉遷尸于斂上卒  
斂宰告子馮馮之踊夫人東面坐馮之與踊此是喪大  
章文重出在本章士喪有與天子同者三其終夜燎及乘人  
此說見本夜燎謂遷柩之夜頃光明也乘人  
專道而行使人執引也專道極行於路入皆避之也

雜記下第二十一

有父之喪如未沒喪而母死其除父之喪也服其餘服  
卒事反喪服未沒喪也除也父喪在小祥後大祥前是  
自服除喪之服未沒喪也父喪之禮此禮事畢即服喪母之  
服若母喪未葬而值父之二祥則不得服祥服者以祥

祭為吉未葬為凶不雖諸父昆弟之喪如當父母之喪  
忍於凶時行吉禮也雖諸父昆弟之喪如當父母之喪  
其除諸父昆弟之喪也皆服其餘喪之服卒事反喪服  
諸父昆弟之喪自始死至除服皆在父母服內輕重雖  
殊而除喪之服不廢者為親愛之義也若遭君喪則不  
得自除私服會如三年之喪則既類反其練祥皆行  
前喪後喪俱是三年之服其後喪既受葛之後得為前  
喪行練祥之禮也既類者既受服之時以葛經易要  
無葛之練祥以類章名王父死未練祥而孫又死猶是附於  
王父也練祥之附孫又死亦必然故雖未  
有殯聞外喪哭  
之他室入奠卒奠出改服即位如始即位之禮有殯謂  
未葬也外喪兄弟之喪在遠者也哭不於殯宮而於他  
室明非哭殯也入奠者哭之明日之朝著己本喪之服  
入奠殯宮奠畢而出乃脫已本喪服著新死者未成服  
之服而即位昨日他室所哭之位如始即位之禮者謂今  
日之即哭位之禮也大夫士將與聲祭於公既視濯

而父母死則猶是與也。於異宮既祭釋服出公門外哭而歸。其他如奔喪之禮如未視濯則使人告告者反而后哭。視濯監視器用之滌濯也。猶是與祭者猶是也。視濯之中不得視濯而父母死則使人告告者反而后哭。父母死如諸父昆弟姑姊妹之喪則既宿則與祭卒事出公門釋服而后歸。其他如奔喪之禮如同宮則次于異宮。既受宿戒必與公家之祭以期以下之喪服輕故也。如同宮則次于異宮亦以吉凶不可同也。○鄭氏曰古者昆弟異居同財有東宮有西宮有南宮有此言。子問曰卿大夫將為尸於公受宿矣而有齊衰內喪則如之何。孔子曰出舍於公宮以待事禮也。孔子曰尸弁冕而出。卿大夫士皆下之尸必式必有前驅。說見曾子問篇。

母之喪將祭而昆弟死既殯而祭如同宮則雖臣妾葬而后祭。將祭將行小祥或大祥之祭也。適有兄弟之喪若同宮則雖臣妾之卑賤亦必待葬後乃祭。以吉凶不可相干也。故喪服傳云有死於宮中者則為之三月不舉。祭主人之升降散等執事者亦散等雖虞附亦然。散粟也。等階也。吉祭則階級聚足喪祭則粟階二祥之儀也。燕禮云粟階不而二等蓋始升猶聚足連步至二至昆弟虞附時而行父母母祥也。雖虞附亦然者謂主人祭則與執事者亦皆散等也。自諸侯達諸士小祥之祭主人之酢也。齊反才細之衆賓兄弟則皆啐之。大祥主人啐之。衆賓兄弟皆飲之可也。至齒為齊。人口為啐。主人後主人獻賓長賓長酢主人主人受酢則齊之謂正祭之也。衆賓兄弟啐之謂祭末受獻之時則啐之也。凡侍祭喪者告賓祭焉而不令。謂脯醢也。相禮者但告賓祭此

脯醢而已實不食之也若吉祭賓祭畢則食之此亦謂  
練祥之祭主人獻賓賓受獻主人設薦時也奠附無獻  
賓之子貢問喪子曰敬為上哀次之瘠為下顏色稱去  
其情戚容稱其服問喪問居父母之喪也附於身附於  
子游言喪致乎哀而止先儒謂而止二字微有過於高  
遠而簡略略細微之弊此言哀次之可見矣毀瘠不形不  
勝喪乃比於不慈不孝故曰瘠為下也齊斬請問兄弟  
之服固有重輕稱其情稱其服則中於禮矣請問兄弟  
之喪子曰兄弟之喪則存乎書策矣禮經所載而行之  
非若父母之喪哀容駢狀之君子不奪人之喪亦不可  
不可名言而經不能備言也君子不奪人之喪亦不可  
奪喪也亦不可為他事所奪廢要便各得盡其禮且  
疏曰不奪人喪怨孔子曰少連大連善居喪三日不怠  
也三月不解期悲哀三年憂東夷之子也少連見論語  
三月親喪在殯時也解與解同也或讀如本字謂衰  
時也三月親喪在殯時也解與解同也或讀如本字謂衰

不脫經帶也憂三年之喪言而不語對而不問廬聖室  
謂憂戚憔悴也三年之喪言而不語對而不問廬聖室  
之中不與人坐焉在聖室之中非時見現乎母也不入  
門言自言己事也語為人論說也倚廬及聖室說見前  
門篇時見乎母謂有事行禮之時而入見母也非此則  
不入門疏平衰皆居聖室不廬廬嚴者也疏衰齊衰也齊  
中門疏平衰皆居聖室不廬廬嚴者也疏衰齊衰也齊  
期者有三月者凡喪次斬衰居倚廬齊衰居聖室大功  
有帷帳小功總麻有林第廬嚴者謂倚廬乃衰嚴嚴肅  
之所不得服輕妻視叔父母姑姊妹視兄弟長中下殯視成  
者不得服輕妻視叔父母姑姊妹視兄弟長中下殯視成  
人降而哀之如成人以本親重故也親喪外除兄弟之  
喪內除鄭氏曰外除日月未竟而哀已殺未視君之母與君  
之妻比之兄弟發諸顏色者亦不飲食也君母君妻小  
之比兄弟之喪然於酒肴之珍醇可免喪之外行於道  
以發見顏色者亦不飲之食之也免喪之外行於道  
路見似目瞿反九遇聞心瞿弔死而問疾顏色戚容必



有以異於人也如此而后可以服三年之喪其餘則直道而行之是也

見人貌有類其親者則目為之瞿然驚然驚變喪服雖除而餘哀未忘故於死問疾之時戚容有別異於無憂之人也如此而后可以服三年之喪言其哀心誠實無偽也其餘服輕而巳祥主人之除也於夕者直道而行則不觸循喪禮而已祥主人之除也於夕

為期朝服祥因其故服

祭前夕預告明日祭期也朝服謂主人著朝服細衣素裳其冠則緇也朝服也又曰此據諸侯卿大夫言之從因著其前服夕故朝服也又曰此據諸侯卿大夫言之從二也禫祭玄冠黃裳三也禫祭玄端而居六也。陸氏曰縗白縗曰縗子游曰既祥雖不當縗者必縗然後反服曰既祥謂大祥後有來弔者雖不當縗謂不正當祥祭縗以受弔者之禮然然後反服也當袒大夫至雖當踊絕踊而

拜之反改成踊乃襲於士既事成踊襲而后拜之不改

成踊疏曰此明士有喪大夫及士來弔之禮士有喪當必絕止其踊而出拜出大夫反還也改更也拜竟而反還先位更為踊而始成踊尊大夫之來新其事也乃襲者踊畢乃襲初袒之衣也於士既事成踊襲者既踊畢也若當主人有大小微諸事而士來弔則主人畢事而

成事附皆大宰下大夫之虞也

特牲卒哭成事附皆少宰

兄弟曰某卜葬其兄

兄弟曰某卜葬其兄白弟曰伯子某初虞即葬之日故

叔孫武叔朝見輪人以其杖闕轂而輶

反胡罪

輪者於是

古者貴賤皆杖

伯子某兄為弟則云某卜葬其弟某兄

有爵而後杖也輪人作車輪之人也關穿也輓也謂

輪人作車輪之人也關穿也輓也謂

輪人作車輪之人也關穿也輓也謂

輪人作車輪之人也關穿也輓也謂

輪人作車輪之人也關穿也輓也謂

輪人作車輪之人也關穿也輓也謂

輪人作車輪之人也關穿也輓也謂

輪人作車輪之人也關穿也輓也謂

輪人作車輪之人也關穿也輓也謂

輪人作車輪之人也關穿也輓也謂

輪人作車輪之人也關穿也輓也謂

輪人作車輪之人也關穿也輓也謂

輪人作車輪之人也關穿也輓也謂

輪人作車輪之人也關穿也輓也謂

輪人作車輪之人也關穿也輓也謂

輪人作車輪之人也關穿也輓也謂

輪人作車輪之人也關穿也輓也謂

輪人作車輪之人也關穿也輓也謂

輪人作車輪之人也關穿也輓也謂

輪人作車輪之人也關穿也輓也謂

輪人作車輪之人也關穿也輓也謂

輪人作車輪之人也關穿也輓也謂

輪人作車輪之人也關穿也輓也謂

輪人作車輪之人也關穿也輓也謂

輪人作車輪之人也關穿也輓也謂

輪人作車輪之人也關穿也輓也謂

輪人作車輪之人也關穿也輓也謂

輪人作車輪之人也關穿也輓也謂

輪人作車輪之人也關穿也輓也謂

輪人作車輪之人也關穿也輓也謂

註文上已者吾也下已既

不當行禮於人也卒哭可以遺人服輕哀殺故系玄子

也。石梁王氏曰居喪有酒肉之遺必疾者也。三年之

喪雖功衰不弔自諸侯達諸士如有服而將往哭之則

服其服而往疏曰小祥後衰與大功同故曰功衰如有

喪雖功衰不弔自諸侯達諸士如有服而將往哭之則

而祥鄭氏曰凡齊衰十一月而練十二月而祥

既葬大功弔哭而退不聽事焉既葬大功弔哭而退不聽事焉

鄉人哭而退不聽事焉功衰弔待事不執事儀禮喪服

事不與於禮執事謂擯相也禮饋奠也輕服可以為人

相趨也出宮而退相揖也哀次而退相問也既封而

退相見也反哭而退朋友奠附而退此言弔喪之禮恩

有遲速相趨者古人以趨示敬論語過之必趨左傳免

故來弔喪以情輕故極出廟之宮門即退去也相趨者

已嘗相識故待極至大門外之哀次而退也相趨者

禮者是有往來恩義故待至大門外之哀次而退也相趨者

重故待虞祭附弔非從主人也四十者執紼弗鄉人五

十者從反哭四十者待盈坎非言弔喪者是為相助凡役

四十以下者力壯皆當執紼同鄉之人五十者始喪食

雖惡必充飢飢而廢事非禮也飽而忘哀亦非禮也視

不明聽不聰行不正不知哀君子病之故有疾飲酒食

不

明

聽

不

聰

行

不

正

知

哀

肉五十不致毀六十不毀七十飲酒食肉皆為去疑死

其死也有服人召之食不往大功以下既葬適人人食

之其黨也食之非其黨弗食也與黨謂族人功衰食菜

果飲水漿無鹽酪酪不能食食鹽酪可也功衰斬衰

服也酪說孔子曰身有瘍羊則浴首有創平則沐病則

飲酒食肉毀瘠為病君子弗為也毀而死君子謂之無

子曲禮曰不勝喪比於不慈非從柩與反哭無免問於

垣不孝是子與無子同也非從柩與反哭無免問於

謂葬之近者小記云遠葬者凡喪小功以上聲上非虞附

練祥無沐浴此素飾所以交神故非疏衰之喪既葬人請

見之則見不請見人小功請見人可也大功不以執摯

唯父母之喪不辟涕泣而見人擊與齊衰也三年之

喪祥而從政期之喪卒哭而從政九月之喪既葬而從

政小功總之喪既殯而從政從政謂庶人供力役之征

卒哭與葬同三月也曾申問於曾子曰哭父母有常聲

乎曰中路嬰兒失其母焉何常聲之有哀痛之極無復

也卒哭而諱王父母兄弟世父叔父姑姊妹子與父同

諱卒哭以前猶以生禮事之故不諱其名卒哭後則事

亦不諱道諱其名而不稱也此專言父之所諱則子

聲

去

故

言

祖昆弟同名則諱為其親諱則子於一宮之中亦

註之儀哭餘言

稱其辭於妻之左右非宮中非其側則固可稱矣若母與妻所諱者適與己從祖昆弟之名同則雖他亦諱

也喪冠者雖三年之喪可也既冠於次入哭踊三

夫者三乃出當冠而禮無分服之喪則因成喪服而加

可也既冠於君喪之次也乃出哭踊凡踊三踊為一節三

大功之末可以冠子可以嫁子父小功之末可以冠子

可以嫁子可以取婦已雖小功既卒哭可以冠取妻

下殤之小功則不可後然大功卒哭後尚有六月恐不

可言末小功既言末又言卒哭則未非卒哭明矣下言

父小功之末則上文大功之末是據己身而言舊說父

及己身俱在則大功之末或曰小功之末是據己身而言舊說父

經其衰侈袂弁經之服有三等錫衰總衰疑衰也侈大

也袂之小者二尺三寸父有服宮中不與聲於樂母有服

聲聞夫不舉樂妻有服不舉樂於其側大功將至辟

反亦琴瑟小功至不絕樂宮中子與父同宮之子也命

在外見樂不觀不聽也若異宮則否此亦謂服之輕者

如重服則子亦有服可與樂聲也此亦謂服之輕者

測則尤近者也輕重之節如此大功將至謂有大功喪

服者將來也為之屏退琴瑟亦助之哀戚之意小功者

輕故不為姑姊妹其夫死而夫黨無兄弟使夫之族人

主喪妻之黨雖親弗主夫若無族矣則前後家東西家

無有則里尹主之或曰主之而附於夫之黨此明姑姊妹

也故本族者不可主其喪里尹蓋問胥里宰之屬也或以

為妻黨主之而耐祭於其祖麻者不紳執玉不麻麻不

加於采經代大帶也執玉不麻謂著衰經者不得執玉

行禮也采玄纁之衣也。疏曰披聘禮己國君薨至以

禮記卷之二十一

凶服若聘享大國禁哭則止朝夕之奠即位自因也

事則必吉服也國禁哭則止朝夕之奠即位自因也

其祭階下之位而因仍禮節之故事以行也童子哭

不偯不踊不杖不菲反扶味不廬也廬倚廬也童子為父

後者孔子曰伯母叔母疏衰踊不絕地姑姊妹之大功

踊絕於地如知此者由文矣哉由文矣哉伯叔母之齊

不難地者其情輕也姑姊妹之大功服輕而踊必離地

用禮文矣哉鄭氏曰伯母泄柳之母死相者由左泄

柳死其徒由右相由右相泄柳之徒為之也悼公弔有

非禮也此記失禮所自始天子飯九具諸侯七大夫

五士三于筭周禮天子飯含用玉此蓋異代之制乎士

三月而葬是月也卒哭大夫三月而葬五月而卒哭諸

侯五月而葬七月而卒哭士三虞大夫五諸侯七大夫

以上位尊念親哀情於時長諸侯使人弔其次含襚賜

臨皆同日而畢事者也其次如此也諸侯薨鄰國遣使

次臨四者之禮一卿大夫疾君問之無筭士壹問之君

註文等竹器也

註文脫次禮之二字

於卿大夫比葬不食肉比卒哭不舉樂為士比殯

不舉樂喪大謂云三問此云無筭或恩義如師保之類

君問之推一也升正柩諸侯執紼五百人四紼皆銜枚

司馬執鐸左八人右八人匠人執羽葆御柩大夫之喪

其升正柩也執引者三百人執鐸者左右各四人御

柩以茅升正柩者將葬柩朝廟升西階用軼軸載柩

有五百人皆用之司馬十六人執鐸分居左右夾柩以號

令於眾也葆形如蓋以羽為之御極者在極車之前若  
道塗有低昂傾虧則以所執者為抑揚左右之節使執  
紼者知之也引即紼互  
言者耳茅以茅為麾也  
孔子曰管仲鏤蓋而朱紘旅樹

而反玷店山節而藻梳拙賢大夫也而難為上也鏤蓋有  
鏤鏤之飾也絃冕之飾天子朱諸侯青大夫士緇旅道  
也樹屏也立屏當所行之路以蔽內外也反玷反爵之  
玷也土為之在兩楹間山節刻山於柱頭之斗拱也藻  
水草藻梳畫藻於梁上之短柱也難為上言僭上也

晏平仲祀其先人豚有不揜豆賢大夫也而難為下也  
君子上不僭上下不偪下  
謂併豚兩有亦不能掩  
在相不在豆此但喻其極小  
如三年之喪則君夫人歸夫人其歸也以諸侯之弔禮

其待之也若待諸侯然夫人至入自闈門升自側階君  
在作其他如奔喪禮然  
三年之喪父母之喪也女嫁者  
越疆也言國君夫人奔喪  
之亦用待諸侯之禮闈門非正門宮中往來之門也側  
階非正階東房之階也山皆異於女賓主國君之側  
在階上階上不降迎也奔喪禮謂哭踊擗髮麻之類  
撫叔不撫嫂叔宜遠嫌故皆不撫  
君子有三患未之

聞患弗得聞也既聞之患弗得學也既學之患弗能行  
也君子有五耻居其位無其言君子耻之有其言無其  
行君子耻之既得之而又失之君子耻之地有餘而民  
不足君子耻之眾寡均而倍焉君子耻之

言為政之君子也居位而無善言之可聞是也始以有  
政而進今恥也無言無行是言行不相顧二恥也  
德也國有今恥也無言無行是言行不相顧二恥也  
是也國有今恥也無言無行是言行不相顧二恥也  
勸其不能作興率孔子曰凶年則乘駕馬祀以下牲  
六馬曰種馬戎馬齊馬道馬田馬駕馬駕馬其最下者  
下牲如常祭用太牢者降用少牢少牢者降用特牲特

特牲如常祭用太牢者降用少牢少牢者降用特牲特  
牲如常祭用太牢者降用少牢少牢者降用特牲特  
牲如常祭用太牢者降用少牢少牢者降用特牲特  
牲如常祭用太牢者降用少牢少牢者降用特牲特  
牲如常祭用太牢者降用少牢少牢者降用特牲特  
牲如常祭用太牢者降用少牢少牢者降用特牲特  
牲如常祭用太牢者降用少牢少牢者降用特牲特  
牲如常祭用太牢者降用少牢少牢者降用特牲特

豕者降用特豚之類以年凶故賤損也王制恤由之喪云凡祭豐年不奢凶年不儉與此不同未詳

哀公使孺悲之孔子學士喪禮士喪禮於是乎書

子曰賜也樂乎對曰一國之人皆若狂賜未知其樂也

曰百日之蜡一日之澤非爾所知也

未知其樂言醉無禮儀方且可惡何樂之有孔子言百

日勞苦而有此蜡農終歲勤動今僅使之為一日飲

酒之歡是乃人君之恩澤張而不弛文武弗能也弛而

不張文武弗為也一張一弛文武之道也

以弓喻民謂弓之為器久張而不弛則力必絕久弛而

息而不勞苦則其志逸弓必有時而張有時而弛民必

為治也於逸樂則孟獻子曰正月日至可以有事於

上帝七月日至可以有事於禘子為之也

獻子魯大夫仲孫蔑也七月正建午之月也日至夏至

也有事上帝郊祭也七月建午之月也日至夏至也

事於祖禘祭也明堂位云季夏六月以禘禮祀周公於

太廟蓋禘正建巳之月郊用冬至禮之當然此言獻子

而但言獻子為之蓋一時自獻子始夫人之不命於天

子自魯昭公始也

之由。疏曰天子命畿外諸侯夫人若畿內諸侯夫人

亦命其大夫之妻則玉藻註云天子諸侯命其內諸侯

妻也。外宗為君夫人猶內宗也

君夫人之妻及從母皆齊衰也

夫云者侯是古者大夫不此外宗謂嫁之姑姊妹宗

當云者侯是古者大夫不此外宗謂嫁之姑姊妹宗

得在國中凡內外宗皆據有爵者其無服而嫁於諸

從為夫之君者內外宗皆然

為國君服齊衰三月者亦內外宗皆然

又按儀禮喪

為國君服齊衰三月者亦內外宗皆然

又按儀禮喪

又按儀禮喪



服疏云外宗有三周禮外宗之有舅通卿大夫之妻  
一也雜記註謂君之姑姊妹之有舅之從母皆二  
也若姑之子婦從母之子婦其夫是君之外親為君服  
斬其婦亦各外宗為君服期三也內宗有二周禮內女  
雜記註謂同姓之女是其一也庶焚孔子拜鄉人為  
火來者拜之士壹大夫再亦相弔之道也鄭氏曰宗伯  
哀禍孔子曰管仲遇盜取二人焉上疊以為公臣曰其  
所與遊辟僻也可人也管仲死桓公使為之服宦於大  
夫者之為之服也自管仲始也有君命焉爾也管仲遇  
取二人而為進之使為公家之臣且曰為其所與交遊  
者是邪僻之人故相誘為盜此二人本其堪可之人  
可任用也其後管仲死桓公使此二人為管仲服訖者  
言仕於大夫而為之服自此始以君命不可違也蓋於  
禮違大夫而之諸侯不為大夫反服過而舉君之諱則  
桓公之意蓋不忘管仲之學賢也舉清稱也越起立也  
也君之諱同則稱字也大爵不與聲焉外患弗辟也

謂本國禍難也言卿大夫在國若同僚中有謀作亂者  
力能討則討之力不能討則謹自畏避不得干與其或  
冠患在外如鄰國來攻或戎狄侵擾不得干與其或  
則不可逃避當盡力捍禦死義可也贊大行曰圭公九  
寸侯伯七寸子男五寸博三寸厚半寸剡上左右各寸  
半玉也藻三采六等贊大行古禮書篇名也其書必皆  
故云贊大行曰子男執璧非圭也謂者引之  
也厚半寸圭璧各厚半寸也剡上削殺其上也藉玉者  
以韋衣板而藻畫朱白蒼三色哀公問子羔曰子之食  
為六行故曰藻三采六等也君時文公至哀公七君  
奚當對曰文公之下執事也問其先人始仕食祿當何  
成廟則饗之其禮祝宗人宰夫雍人皆爵弁純衣雍  
人拭羊宗人祝之宰夫北面于碑南東上雍人舉羊升  
屋自中中屋南面割羊血流于前乃降門夾室皆用雞

先門而後夾室其門皆於屋下割雞門當門夾室中  
室有司皆鄉共室而立門則有司當門北面既事宗人  
告事畢乃皆退反命于君曰釁某廟事畢反命于寢君  
南鄉于門內朝服既反命乃退宗廟初成以牲血塗釁  
士服也純衣玄衣繡裳也拭羊拭之使淨潔也宗人祝  
之其辭未聞碑麗牲之碑也在廟之中庭升屋自中謂  
由屋東西之中而升也門廟門也夾室東西廂也門與  
夾室各一雞凡三雞也亦升屋而割之西廂也門與  
雞之時先減耳旁毛以薦神耳主聽欲神聽之也廟則  
在廟之時先減耳旁毛以薦神耳主聽欲神聽之也廟則  
則當門屋之中夾室則當夾室屋之中故云門當門夾  
室中室也亦有司宰夫祝宗人告事畢告于宰夫  
寢其時君在路寢也路寢也既寢成則考之而不釁釁屋者  
交神明之道也謂與賓客燕會以酒食饒落之庚蔚云落  
之義凡宗廟之器其名者成則釁之以綴加豚各名者有

若尊彝之屬也綴豚壯豚也諸侯出夫人夫人比男至于其國以夫  
人之禮行至以夫人入使者將命曰寡君不敏不能從  
而事社稷宗廟使臣某敢告於執事主人對曰寡君  
固前辭不教矣寡君敢不敬頌以俟命有司官陳器四  
主人有司亦官受之出夫人有罪而出之還本國也  
然後義絕也將命者謙言寡君不敏不能從夫以事  
宗廟社稷而不片言夫人之罪言前辭不教謂細采  
時固嘗以此為辭矣疏曰有司官陳器血者使主  
從已來有司之官陳夫人據時所齋器皿之屬以還主  
官領受之也並云官者明付受悉如法也妻出夫使  
人致之曰某不敏不能從而共供築盛使某也敢告於  
侍者主人對曰某之子不肖不敢辟避誅敢不敬頌以  
俟命使者退主人拜送之如舅在則稱舅舅沒則稱兄

無兄則稱夫主人之辭曰某之子不肖如姑姊妹亦皆

稱之但遣妻必命由尊者故稱舅稱兄兄謂夫之兄也此

已有主人對下或因姑姊妹故重言對言某之姑不

肖或某之姊不肖或某之妹不肖故云亦皆稱之也

孔子曰吾食於少施氏而飽少施氏食爾我以禮吾祭

作而辭曰疏食不足祭也吾殮孫作而辭曰疏食爾也

不敢以傷吾子少施氏魯惠公子子施父之後作而辭起

飯也禮食竟更作三殮以助飽實不敢以傷納幣一束

束五兩如兩五尋此謂昏禮納幣也一束十卷也八尺

五匹為五箇兩卷矣故曰束五兩鄭氏曰四十婦見

舅姑兄弟姊妹皆立于堂下西面北上是見已見諸

父各就其寢立于堂下則婦之入也巳過其前此即是

日各詣其女雖未許嫁年二十而笄禮之婦人執其禮

燕則鬢笄首疏曰十五許嫁而笄若未許嫁者至二十而

笄而笄則主婦及女賓為笄禮主婦為之若笄女賓以

醴禮之未許嫁而笄者則婦人禮之無主婦則去其

儀也燕則鬢首者謂既笄之後尋常在家燕居則去其

笄而分髮為鬢紛也此為未許嫁故雖已笄猶為少者

之髮鞞長三尺下廣二尺上廣一尺會臚去上五寸

紕眦以爵韋六寸不至下五寸純準以素紃旬以五采

紃疏曰鞞也會領縫也鞞旁緣謂之紕下緣曰紃

紃條也謂以五采之條置於諸縫之中詳見玉藻

髮分髮為鬢也  
按註文髮紃紃髮

此列華王藻註云爵色  
之髮也字子采云黑多赤  
註文條也刀切編絲繩也

禮記卷第十二

禮記卷第十三

喪大記第二十二

後學東匯澤陳 皓集說

疾病外內皆掃聲去君大夫徹縣文士去士去聲上琴瑟寢東首

於北牖下聲去廢牀徹褻衣加新衣體一人男女改服屬燭續以俟絕氣男子不死於婦人之手婦人死於

男子之手病疾之甚也以賓客將來候問故掃潔所居

去琴瑟東首於北牖下者東首向生氣也徹去樂縣士則

圖無北牖而西牖謂之屋漏以天光漏入而得名或

者北牖指此乎古人病將死則廢牀而置病者於地以

始生在地庶其生氣復反而得活及死則復舉尸而置

之牀上手足為四體各一人持之為其不能自屈伸也

男女皆改服亦擷賓客之來也貴者朝服庶人深衣續

新綿也屬之口鼻觀其動否以驗氣之有無也男子君

不死於婦人之手婦人死於男子之手

其喪也

也

也

也

也

也

也

夫人卒於路寢大夫世婦卒於適的寢內子未命則死

於下室遷尸于寢士之妻皆死於寢諸侯與夫人皆有

寢餘二曰小寢夫人一正寢二小寢卒當於正處也

夫妻曰命婦而云出婦者世婦乃國君之次婦其尊卑

與命婦等故兼言之內子卿妻也下室燕處之所又燕

寢亦曰下室也士之妻皆死于寢謂士與其妻故云皆

也士喪禮云死于適室復有林麓則虞人設階無林麓

此云寢寢室通名也復有林麓則虞人設階無林麓

則狄人設階復始死升屋招魂也虞人掌林麓之官階

林麓則使虞人設階以升屋其官職卑下不合有小臣

林麓者則使狄人設階以其掌設奠簋或便於此小臣

復復者朝服君以卷夫人以厭狄大夫以玄纁貞

反世婦以禮知彥衣士以爵弁士妻以稅豕衣皆升自

東榮中屋覆危北面三號平捲衣投于前司服受之降

自西北榮小臣君之近臣也君以卷謂上公用衾服也

夫人用衾此言君以卷舉上以見下也夫人以厭狄

舉下以知上也衾赤色衣纁衣也禕衣而下大夫妻

言世婦者大夫妻與世婦同用禮衣也禕衣而下大夫妻

說見前篇爵弁指爵弁服而言非用弁也六冕則以衣

名冠四弁則以冠各衣也榮屋翼也天子諸侯屋皆四

注大夫以下但前簷後簷而已翼在屋之兩頭以翼故

名屋翼也中屋當屋之中也覆危立于高峻之處蓋屋

之脊也三號者一號於上翼魂自天而來一號於下翼

魂自地而來一號於中翼魂在天地四方之間而來其

碎則臯某復也臯長聲也三號畢乃捲斂此衣自前投

而下司服者以篋受之復之小臣即自西北榮而下也

其為賓則公館復私館不復其在野則升其乘車之左

轂而復說見曾子復衣不以衣夫尸不以斂婦人復不

以補如占凡復男子稱名婦人稱字唯哭先去復復而

后行死事士喪禮復衣初用以覆尸浴則去之此言不

蓋煖時盛服非事鬼神始卒主人啼兄弟哭婦人哭踊

帝者哀痛之甚嗚咽不能哭如嬰兒失母也兄弟情稍

是也既正尸子坐于東方卿大夫父兄子姓立于東方

有司庶士哭于堂下北面夫人坐于西方內命婦姑姊

妹子姓立于西方外命婦率外宗哭于堂上北面

東方主婦坐于西方其有命夫命婦則坐無則皆立士

之喪主人父兄子姓皆坐于東方主婦姑姊妹子姓皆

坐于西方凡哭尸于室者主人二手承衾而哭

致其親近扶持之情也謂初死時○疏曰君與大夫君

位尊故坐者殊其貴賤士位下故坐者等其尊卑

出士之喪於大夫不當斂則出鄰國者也國賓他國來

聘之卿大夫也出迎也為君命出謂君有命及門則

出也禮弓云大夫弔當事而至則辟焉辟告也故不當

斂時則亦出迎雜記云大夫至凡主人之出也徒跣扱

絕踊而拜之者亦謂斂後也

命迎于寢門外使者升堂致命主人拜于下士於大夫

親乎則與之哭不逆於門外

前襟於帶也拊心擊心也曲禮云升降不由階階拜寄

公國賓于位者寄公位在門西國賓位在門東主人於

庭各向其位而拜之也士喪禮云賓有大夫人為寄公

夫人出命婦為夫人之命出士妻不當斂則為命婦出

乃斂享斂主人馮馮之踊主婦亦如之主人袒說脫髦

括髮以麻婦人髮側瓜反測帶麻于房中徹帷男女奉上聲尸

夷于堂降拜檀弓云小斂于戶內馮之踊者馮尸而踊

邊若父死脫左髻母死脫右髻親沒不髻謂此也髮亦

用麻如男子括髮以麻也帶麻謂婦人要經小

斂畢即徹夫先所設帷堂之帷諸侯大夫之禮賓出乃

徹帷此言士禮耳陳也小斂竟相者舉尸出戶往陳

于堂而降拜適子下堂而拜賓也君拜寄公國賓大夫士

之也拜卿大夫於位於士旁三拜夫人亦拜寄公夫人於

堂上大夫內子士妻特拜命婦記拜眾賓於堂上謂君

曹喪之嗣君也寄公與國賓入弔固拜之矣其於大夫

立也卿大夫則拜之於位士則旁三拜而已旁謂不正

向之也士有上中下三等故共三拜大夫士皆先君之

臣俱當服斬今以中斂畢而出庭列位故嗣君出拜之

夫人亦拜寄公夫人於堂上矣其於卿大夫之內子士

之妻則亦拜之但內子與命婦則人各拜之眾賓則

士妻也記拜之而主人即立變帶至踊母之喪即位而

乃奠乎者奠於加正帶經與主人拾反踊拜賓

後即除階下之位先拜賓時袒今拜畢乃掩襲其衣而

加要帶首經乃踊士喪禮先踊乃襲經此諸侯禮故先

襲經乃踊也母喪降於父拜竟而即位以角代括髮

之麻免而襲經至大斂乃成踊也乃奠者謂小斂奠乎

武冠下斂後來則掩襲喪上之湯衣加素弁於吉冠之武

惟經而已拾踊更踊也君喪虞人出木角狄人出壺雍

人出鼎司馬縣之乃官代哭大夫官代哭不縣壺

士代哭不以官蓋虞人主山澤之官出木為薪以供爨鼎

經文解斤於切水斗也  
又以用之容四升

一燭下二燭士堂上一燭下二燭下二燭大夫堂上

屬與家人自相代也君堂上二燭下二燭大夫堂上

代哭不以官者親疎之君堂上二燭下二燭大夫堂上

漏器乃官代哭者未殯哭不絕聲為其不食疲倦故此

漏器分時刻使官屬以次依時相代而哭聲不絕也士

人樂吏也主挈壺漏水之器故出壺雍人主烹飪故出

鼎司馬夏官卿也其屬有挈壺氏司馬自臨視其縣故此

而日光未明故須燭以照然也實出徹帷徹帷士禮

古者未有燭呼火炬為燭也哭尸于堂上主人在東方

也此君與大夫之禮小斂畢哭尸于堂上主人在東方

下皆拜賓賓出乃徹帷也哭尸于堂上主人在東方

由外來者在西方諸婦南鄉東面今以奔喪者由外而

來合居尸之西故退婦人迎客送客不下堂下堂不哭

而近北以鄉南也男子出寢門外見人不哭

男子出寢門外見人不哭外堂以內至房婦人之事堂以

哭非禮也此言小斂後男女主迎送弔賓之禮婦人

於敵者固不下堂若君夫人來弔則主婦下堂至庭稽

顙而不哭也男子於敵者之弔亦不其無女主則男主

出門若有君命而出迎亦不哭也拜女賓于寢門內其無男主則女主拜男賓于阼階下

子幼則以衰抱之人為之拜為後者不在則有爵者

辭無爵者人為之拜在竟境內則俟之在竟外則殯葬

可也喪有無後無無主為後者不在謂以事故在外也

為後者是無爵之人則攝主代之拜實可也出而在國

境之內則俟其還乃殯葬若在境外則當殯即殯殯後

又不得歸而及葬期則葬之可也無後不過已自絕嗣

而已無主則闕於賓禮君之喪三日子夫人杖五日既

殯授大夫出婦杖子大夫寢門之外杖寢門之內輯

之夫人出婦在其次則杖即位則使人執之子有王命

則去聲上杖國君之命則輯杖聽卜有事於尸則去杖大

夫於君所則輯杖於大夫所則杖子兼適庶及出子也

也謂舉之不以拄地也子大夫廬在寢門外得拄杖而

行至寢門子與大夫并言者據禮大夫隨出子以入子

杖則大夫輯子輯則大夫持來不與子相隨故云大夫於君所

則輯杖也此言大夫特來不與子相隨故云大夫於君所

在房內若庶子之杖則不得持入寢門也夫人出婦居女

之命則輯杖者下成君也聽卜葬日也

之命則輯杖者下成君也聽卜葬日也

之命則輯杖者下成君也聽卜葬日也

之命則輯杖者下成君也聽卜葬日也

之命則輯杖者下成君也聽卜葬日也

之命則輯杖者下成君也聽卜葬日也



緩按大夫主哭則庶子  
杖或輯杖也若天子諸  
侯尊故子不敢以杖入  
殯宮門也

拜酌水之器形如北斗  
有柄

註之雖宜臨切按用  
諸中而淨水以去尸之垢  
也

門外之位同是為君故大夫之喪三日之朝既殯主人  
並得以杖拄地而行也

主婦室老皆杖大夫有君命則去杖大夫之命則輯杖  
命大夫有君

內子為夫人之命去杖為世婦之命授人杖命大夫有君  
指為後子而言也世

婦人皆杖於君命夫人之命如大夫於大夫世婦之命  
婦君之世婦也士之喪二日而殯三日之朝主人杖

如大夫如大夫謂夫杖輯杖授子皆杖不以即位大夫  
人杖三者輕重之節也

士哭殯則杖哭柩則輯杖弃杖者斷而弃之於隱者  
短

子凡庶子不獨言大夫士之庶子也不以杖即位避適  
子也哭殯則杖哀勝敬也哭柩啓後也輯杖敬勝哀也

哭殯哭柩皆去杖也杖於喪服為重大祥弃之必斷截  
使不堪他用而弃於幽隱始死遷尸于牀撫呼用斂衾

之處不使人褻賤之也始死遷尸于牀撫呼用斂衾  
也

大夫一也也牀上也無覆也斂衾擬為大斂之衾也先時  
也楔裹衣而加新衣以死今覆以衾而去此死時之新衣

故以楔柱也角為相長六寸兩頭屈曲為將含恐口開  
恐足辟矣故以燕几拘綴之令直也管人汲不說脫

縞事屈之盡階不升堂授御者御者入浴小臣四人抗  
衾御者二人浴浴水用盆沃水用料浴用絺巾拒震

用浴衣如他日小臣爪足浴餘水弃于坎其母之喪則  
管人汲授御者御者差七何沐于堂上君沐梁夫夫沐

內御者抗衾而浴管人主鑊上索也急遽不暇解脫此  
索但縈屈而執於手水從西階升盥等而上堂授與

御者抗衾舉衾以蔽尸也此浴水用盆盛之乃用料酌  
盆水以沃尸以絺為巾蘸水以去尸之垢

生時所用浴者用之以拭尸也乾也如他日浴衣  
時也爪足浴竟而翦尸足之爪甲也浴之餘水弃之坎

中此坎是甸人取土為窳所掘之坎內御者婦人也

管人汲授御者御者差七何沐于堂上君沐梁夫夫沐

管人汲授御者御者差七何沐于堂上君沐梁夫夫沐

說文云須面毛也

註文類摺猶接抄兩手相切摩也推而宣切

稷士沐梁甸人為望役于西牆下陶人出重南聲管

人受沐乃黃之甸人取所徹廟之西北厭其味薪用爨

之管人授御者沐乃沐沐用瓦盤拒用巾如他日小臣

爪手翦須濡乃亂濯弃于坎此言尸之沐差猶摩也

沐髮也君與士同用梁者士卑不嫌於管上也望塊竈

也將沐時甸人之官取西牆下之土為塊竈陶人作瓦

器之官也重南縣重之鑿瓦餅也受三升管人受沐汁

於堂上之備者而下往西牆於望塊竈中黃之令盥甸

人為竈畢即往取復者所徹正寢西北厭以爨竈黃沐

汁謂正寢為廟神之也舊說厭是屋簷謂抽取室西北

厭用巾以拭髮及面也爪手翦手之爪甲也濡須潤

其髮也濯不君設大盤造七到水焉大夫設夷盤造水

焉士併反瓦盤無冰設牀檀展第泮有枕含去一牀

也瓦盤小故併設之無水盛水也水在下設牀於上檀

單也去席而袒露第貴尸在其上使寒氣得通免腐窆

也含襲遷尸三節各自有牀此謂沐浴以後襲斂以前

事君之喪子大夫公子衆士皆二日不食子大夫公子

衆士食粥納財朝一溢米莫著一溢米食之無筭士疏

食嗣水飲食之無筭夫人世婦諸妻皆疏食水飲食之

無筭納財謂有司供納此米也鄭計財穀也謂米由穀

謂君喪不能頓食隨意欲食則食但朝大夫之喪主人

莫不得過此二溢之米也疏食粗飯也

室老子姓皆食粥衆士疏食水飲妻妾疏食水飲士亦

如之室老家臣之長子姓孫也衆士室老之下也士既

葬主人疏食水飲不食菜果婦人亦如之君大夫士一

也練而食菜果祥而食肉食粥於盛聲不盥食於菴管

思

也

反者鹽食菜以醯醬始食肉者先食乾干肉始飲酒者

先飲醴酒盛杯圩之器也暮竹宮也杯圩盛粥飲之以

也盥手期之喪三不食食蔬食水飲不食菜果三月既葬

食肉飲酒期終喪不食肉不飲酒父在為母為妻九月

之喪食飲猶期之喪也食肉飲酒不與人樂洛之人樂

之期喪不以酒肉與人共食為歡樂也與舊音預非○疏

傳見間五月三月之喪壹不食再不食可也比葬食肉

飲酒不與人樂之叔母世母故主宗子食肉飲酒食二不

有疾食肉飲酒可也五十不成喪七十唯衰麻在身不成

則食之矣不辟梁肉若有酒醴則食之大夫食之食士

故雖梁肉不避酒醴見顏色故當辟小斂於戶內大

斂於阼君以篋席大夫以蒲席士以葦席葦席竹小斂

布絞縮者一橫者二君錦裘大夫縞裘士緇裘皆一

衣十有九稱君陳衣于序東大夫士陳衣于房中皆

西領北上絞紼不在列此明小斂之衣衾絞既斂

者在橫者之上從者一幅橫者三幅每幅之末折為三

片以便結束皆一者君大夫士皆一衾也衾在絞之上

天數終於九也數終於十故十有九稱也袍夾衣衣裳

單衣故註云單復具曰稱給單被也不在列不在十九

數也大斂布絞縮者二橫者五布紼二衾君大夫士一

也君陳衣于庭百稱北領西上大夫陳衣于序東五十

稱西領南上士陳衣于序東二十稱西領南上絞紼如

衾

衾

衾

按禮者五謂布五幅也註文通也

朝服統一幅為三不辟百紵五幅無統都取反○此明大斂之事縮者

三謂一幅直用裂其兩頭為三片也橫者五謂以布二

幅分用裂作六片而用五片橫於直者之下也給一說在

紵大斂又加一衾也如朝服其布如朝服十五升也紵一

給五幅為三不辟者一幅兩頭分為三段而中不擘裂也

喪禮也又按士沐粟及陳衣與士小斂之衣祭服不倒君

無縫大夫士畢主人之祭服親戚之衣受之不以即陳

小斂君大夫士皆用複福衣複衾大斂君大夫士祭服

無美君褶襟衣褶衾大夫士猶小斂也小斂十九稱不

其方故有領在下者惟祭服尊故必領在上也君無縫

謂悉用己衣不用他人縫送者大夫士盡用己衣然後

用後言祭服舉尊美者言之出親戚所祿之衣雖受之

而不可以陳列復衣複衾衾之有綿織者祭服無等隨

所有皆用無限數也褶衣褶衾衾之有綿織者祭服無等隨

衣者亦以篋升降者自西階凡陳衣不詘屈非列采不

入締絡紵寧不入陳衣者實之篋自篋中取而陳之也

而不卷也非列采謂間色雜色也斂尸者凡斂者袒遷

尸者襲執小斂大斂之事者具事煩故必袒袒以君之喪

大素背視是斂衆胥佐之大夫之喪大胥侍之衆胥是

斂士之喪胥為侍士是斂背讀為祝者以背是樂官不

禮商祝主斂故知當為祝侍猶臨也小斂大斂祭服不

結絞不紐者生時帶並為屈細便易抽解也斂者既斂必

哭士與其執事則斂斂焉則為之壹不食凡斂者六

人與其執事則不至褻惡死者故以之斂未知是否君

錦冒黼殺反色介綴旁七大夫玄冒黼殺綴旁五士緇冒

黼殺反色介綴旁三凡冒質長與手齊殺三尺自小斂以

往用夷衾夷衾質殺之裁去聲猶冒也冒者韜尸之一囊

以殺韜足而上後以質韜首而下君質用錦殺畫黼文

故云錦冒黼殺也其制縫合一頭又縫連一邊餘一邊

不縫兩囊皆然綴旁七者不縫之邊上下安七帶綴以

結之也上之質從頭而下其長與手齊殺則自下而上

其長三尺也小斂有此冒故不用衾小斂以後則用夷

衾覆之夷尸也裁猶製也夷衾與質殺之制皆為覆冒

尸形而作也舊說夷衾亦上齊手下君將大斂子弁經

即位于序端卿大夫即位于堂廉楹西北面東上父兄

室商祝鋪絞紼衾衣士盥于盥上士舉遷尸于斂上卒

斂宰告子馮之踊夫人東面亦如之弁經素弁上加環

謂東序端序之南頭也堂廉堂基南畔廉接之上也楹

南近堂廉者父兄堂下北面謂諸父諸兄之不仕者以

賤故在堂下外宗見雜記下小臣鋪席紼衾鋪于席

上士商祝之屬也斂上即斂處也卒斂宰告大夫宰告孝

子以斂畢也馮之踊者馮尸而起踊也大夫之喪將大斂既鋪絞紼衾衣

君至主人迎先入門右巫止于門外君釋菜祝先入升

堂君即位于序端卿大夫即位于堂廉楹西北面東上

主人房外南面主婦尸西東面遷尸卒斂宰告主人降

北面于堂下君撫之主人拜稽顙君降升主人馮之命

主婦馮之君釋菜禮門神也宰告亦告主人以斂畢也

升主人馮之君撫之撫尸也主人拜稽顙謝君之恩禮也

堂馮尸也命亦君命之升士之喪將大斂君不在其餘

禮猶大夫也

其餘禮如鋪絞紛踊鋪衾踊鋪衣踊遷

尸踊斂衣踊斂衾踊斂絞紛踊

此踊之節也動尸舉柩

君撫大夫撫內命婦大夫撫室老撫姪

婦君之世婦也大夫內命婦皆貴故君自撫之以下則

不撫也室老貴臣姪婦貴妾故大夫撫之也古者諸侯

一娶九女二國各以女媵之為婦姪以從大夫內子亦

有姪婦姪者兄之子弟也婦尊姪卑士昏禮雖無

弟媵先言姪若無弟猶先媵君大夫馮父母妻長子不

馮庶子士馮父母妻長子庶子庶子有子則父母不馮

士有弟媵則大夫有可知矣

其尸凡馮尸者父母先妻子後

父母先妻子後謂尸之

甲者後馮○疏曰君大夫

之庶子雖無子並不得馮君於臣撫之父母於子執之

子於父母馮之婦於舅姑奉聲之舅姑於婦撫之妻於

夫狗俱之夫於妻於兄弟執之馬口不當君所凡馬口

與以踊其衣馮之者身俯而馮之奉之者捧持其衣拘

已撫心則餘人馮者必少避之不敢當君所撫之處也

馮尸之際哀情切極故

父母之喪居倚廬不塗寢占

反枕去塊非喪事不言君為廬宮之大夫士檀展之

疏曰倚廬者於中門外東牆下倚木為廬也

以草夾障不以泥塗飾之也寢苦卧於苦也枕因枕土

塊也為廬宮之者廬外以帷障之如宮也既葬柱主榻塗

廬不於顯者君大夫士皆宮之

柱榻者先時倚木於牆

起其木柱之於楣以納日光略寬容也又於內用泥以

塗之而免風寒不於顯者不塗廬外顯處也皆宮之不

檀凡非適子者自未葬以於隱者為廬

疏曰既非喪主

映處為廬經雖云未

葬其實葬竟亦然也既葬與人立君言王事不言國事

大夫士言公事不言家事君既葬王政入於國既卒哭

檀門上橫梁也叔名云  
檀也前若面之有  
檀也

而服王事大夫士既葬公政入於家既卒哭弁經帶金

革之事無辟也不言國事家事禮之經也既葬政入

亦弁經也君言服王事則此亦服國事也既練居聖

室不與人居君謀國政大夫士謀家事既祥黜於糾聖

烏故祥而外無哭者禫而內無哭者樂作矣故也聖室

門外練後服漸輕可以謀國政謀家事也祥大祥也黜

不復哭故曰禫而內無哭者所以然者以樂作故也禫

而從御吉祭而復寢從御鄭氏謂御婦人杜預謂從政

其平時婦人當御之寢耳吉祭四時之常祭也禫祭後

月則諭月而吉祭乃復寢也孔氏以下文不禫於內為

宮之寢與明居廬也喪不御於內婦人不居

衰期者大功布衰九月者皆三月不御於內婦人不居

廬不寢言喪父母既練而歸期九月者既葬而歸喪父母

婦人有父母之喪也既練而歸練後乃歸夫家也女子

出嫁為祖父母及為父後之兄弟皆期服九月者謂本

是期服而降在大功者此公之喪大夫俟練士卒哭而

歸雜記曰大夫次於公館以終喪士練而歸言大夫士

公也有地大夫之喪其大夫與士治其采地者皆來奔

喪大夫則俟小祥而反其所治士則待卒哭而反其所

也治大夫士父母之喪既練而歸朔日忌日則歸哭于宗

室諸父兄弟之喪既卒哭而歸命士以上父子皆異宮

母之喪殯宮在適子家既練各歸其宮至月朔與死之

日則往哭于宗子之家謂殯宮也諸父兄弟期服輕故

卒哭即父不次於子兄不次於弟居其殯宮之次也

君於大夫出婦大斂焉為之賜則小斂焉於外命婦既

歸也

歸也

歸也

加蓋而君至於士既殯而往為之賜大斂焉為字並去

大夫及內命婦之喪而視其大斂常禮也若為之加恩賜則視其小斂也外命婦乃臣之妻其恩輕故君待具雖甲亦宜有恩賜故亦視其大斂夫人於世婦大斂焉

為之賜小斂焉於諸妻為之賜大斂焉於大夫外命婦

既殯而往疏曰諸妻姪婦及同姓女也同士禮故賜大

而為夫人視之皆有常禮大夫士既殯而君往焉使人戒

之主人具殷奠之禮俟于門外見馬首先入門右巫止

于門外祝代之先君釋采于門內祝先升自阼階負墉

南面君即位于阼小臣二人執戈立于前二人立于後

擯者進主人拜稽顙君稱言視祝而踊主人踊大夫士

或必也故不及斂者則殯後亦往先使告戒主人使知

代巫先君而入君釋采以禮門神之時祝先由東階以

升負墉南面者在房戶之東背壁而向南也主人拜稽顙

者君幸其君之臨喪故於庭中北面拜而稽顙也君稱言

畢而祝踊故君視祝而踊君踊畢主人乃踊也大夫

則奠可也士則出俟于門外命之反奠乃反奠卒奠主

人先俟于門外君退主人送于門外拜稽顙若君所臨

則踊畢即釋此殷奠于殯可也若君喪則主人命其

敢留君待奠故先出俟于門謂君將去也君使人命其

反而奠乃反奠奠畢主人又先俟于門外君君於大夫

去即拜以送也奠畢出俟大夫與士皆然君於大夫

疾三問之在殯三往焉士疾壹問之在殯壹往焉君弔

則復殯服殯後主人已成服而君始來弔主人則還著

人弔於大夫士主人出迎于門外見馬首先入門右夫



人入升堂即位主婦降自西階拜稽顙于下夫人視世

子而踊奠如君至之禮夫人退主婦送于門內拜稽顙

主人送于大門之外不拜夫人視世子來則夫人視世子來則夫人視世子來則夫人視世

也世子夫人也夫人視世子來則夫人視世子來則夫人視世子來則夫人視世

禮如祝之道君故夫人視世子來則夫人視世子來則夫人視世子來則夫人視世

拜喪無二主主婦已大夫君不迎于門外入即位于堂

下主人北面眾主人南面婦人即位于房中若有君命

命夫命婦之命四鄰賓客其君後主人而拜大夫之臣

為君故曰大夫君也言此大夫君之位也大夫之臣

不迎于其門外此君也言此大夫君之位也大夫之臣

主國之君命或有國而北而即堂下之位也大夫之臣

夫遣使來弔者此大夫君必代主人拜命及拜命大夫之臣

必用尊者主人在其禮故也然此君終不取如國君專代為主

尸極而後踊而踊此言見尸極而後踊也大夫之臣

君退必奠者且以為祭也死君大棺八寸屬六寸槨

四寸士棺六寸君國君也大棺最在外屬在大棺之內

數以厚君裏棺用朱綠用雜金鑄大夫裏棺用

玄綠用牛骨鑄士不綠疏曰裏棺謂以繒貼棺裏也朱

用金釘以極朱綠著棺也大夫牛骨鑄石梁王氏曰用牛骨

者悉用玄也亦用大夫牛骨鑄石梁王氏曰用牛骨

可從不君蓋用漆三衽三束大夫蓋用漆二衽二束士

蓋不用漆二衽二束合蓋棺之蓋板也衽束並說見檀弓

君大夫髻角瓜實于綠角中士埋之之髻亂髮也瓜甲也生時積

稱親身棺也

註之擻擊也

而不一不存今死為小囊盛之而實于棺內之四隅故君殯

用輅春櫛反才冠至于上畢塗屋大夫殯以幃燾攢至于

西序塗不暨于棺士殯見於塗上帷之君諸侯也輅盛

盡也極置輅上攢猶叢也木于屋形故曰畢塗屋也夫

為之殯不用輅其棺之覆者天爵也故大夫殯以幃燾

于西序也塗不暨于棺近者天子諸侯不設其蓋縫用

遠大序也塗不暨于棺近者天子諸侯不設其蓋縫用

者鬼神皆尚幽闇故惟見朝夕之哭乃褻舉其制度不

君四種八筐大夫三種六筐士二種四筐加魚腊焉

梁二種黍稷也加魚與腊同也每種二筐三種黍稷而

承鬻於柳亦四也諸侯亦四也宮室承鬻天子四注屋四

池振容畫為雉懸於池下為容飾而黃柳則幅長丈餘如

荒又畫之中央又畫為三行故云火三白素錦褚加偽

荒素錦白兩已相背為三行故云火三白素錦褚加偽

也外紉紉六為紐連之兩旁各三凡六也齊字如五采五

貝齊者臍三為義徑二尺餘以五采繒甲上當中形圓如

行交絡齊也為五繒甲上當中形圓如

木為之在路則障車之兩角皆戴圭玉也魚躍拂池

跳以銅魚懸於池之上下容間也君纁戴六纁帛繫棺紐

著柳骨棺之橫束有三每一束兩邊各屈皮為紐三

束則六亦用絳帛為之以一頭繫所連柳之故亦有六也

披去聲六出頭於外則引前以每繫之故亦有六也

謂之披者若牽車登高則引前以每繫之故亦有六也

並孔大夫畫帷二池不振容畫荒火三列黻三列素錦

而追魚躍拂池大夫戴前纁後玄披亦如之畫惟畫為

池一云兩邊各一云前後各一畫荒亦畫為雲氣也

齊三采絳黃黑也皆戴絳者用五采羽作畫綴之兩

及數悉與戴同也士布帷布荒一池掄搖絞纁紐

二縚紐一齊二采一貝畫髮二皆戴絳士戴前纁後縚

二披用纁布帷布荒皆白布不畫也一池在前掄搖程

亦四披也君葬用輅以縚二碑御棺用羽葆大夫

葬用輅二縚二碑御棺用茅士葬用國船車二縚無

碑此界出宮御棺用功布此章二輅字一國字註皆讀

而設幃言之則諸侯殯得用輅音然以檀弓諸侯讀

大夫葬用輅與國字並作船音君葬用輅音春乎天子

之空用大木為碑謂之豐碑諸侯謂之桓楹碑縚詳見

檀弓御棺大木為碑並見雜記功布大夫功之布也輕車雜記

作輅凡封之用縚去碑負引君封以衡大夫士以咸

緘君命母諱以鼓封大夫命母哭士哭者相止也

讀為空謂下棺也。疏曰下棺時將一頭繫棺緘又

將一頭繞碑間而盧所引之人在碑外背碑而立負引

者漸頭應大鼓聲而下故云用縚去碑負引也以下

也時別以者以木為衡貫穿棺束之緘而下也命母

誼以緘也者以鼓封擊鼓為負引者縱捨之節也命

止哭聲也士則擊鼓為負引者縱捨之節也命母

哭者自相止而已君松槨大夫栝槨士雜木槨槨天子



之宗與宗祀明堂之宗不同祖其有功者宗其有德者

百世不遷其功德之有無也於明堂以配上帝者一也

使有子則宗祀之亦無百世不遷之義耳宗亮之廟不相妨但

為宗不傳子則宗祀之亦無百世不遷之義耳宗亮之廟不相妨但

其說也燔燔柴於泰壇祭天也瘞於滯埋於泰折祭地

也用駢犢使氣燔燔柴於泰壇祭天也瘞於滯埋於泰折祭地

者折之之辭瘞埋牲幣祭地之禮也泰折即方丘折如

此并言駢犢者以周人尚赤埋少牢於泰昭祭時也相

而所謂陰祀者或他祀尚赤埋少牢於泰昭祭時也相

祖近於坎壇祭寒暑也王宮祭日也夜明祭月也幽

宗如祭星也雩宗祭水旱也四坎壇祭四方也山林川

谷丘陵能出雲為風雨見現怪物皆曰神有天下者祭

百神者矣其在也則祭之亡其也則不祭泰昭壇名也

亦必有其禮也天無二日土無二王則王有日之象而宮

也○方氏曰天無二日土無二王則王有日之象而宮

乃其居也故祭日之壇曰王宮日出於晝月出於夜則

言其隱而小也揚子曰視日月而知眾星之蔑故祭星

兼祭水者兩之幽焉亦而求雨之謂雲王祭早言之目

宗之制恐未於然○方氏曰大凡生者曰命及其死也物謂

曰鬼此五代之所不變也七代之所更聲立者禘郊祖

宗其餘不變也舊說五代唐虞三代始黃帝然未聞黃帝禘郊祖

宗之制恐未於然○方氏曰大凡生者曰命及其死也物謂

曰鬼此五代之所不變也七代之所更聲立者禘郊祖

宗其餘不變也舊說五代唐虞三代始黃帝然未聞黃帝禘郊祖

宗之制恐未於然○方氏曰大凡生者曰命及其死也物謂

之折言其有所毀也人謂之鬼言其有所歸也  
不故無事乎變人既異於世故必更而以前其名法未成  
實自堯而下者蓋法成於堯而帝者七代同出於黃  
其名而巳黃帝無統於上七代更立於下故也其餘不變  
帝謂帝郊祖宗之外庸可變乎  
天地日月之類其庸可變乎  
都立邑設廟桃壇壇而祭之乃為親疏多少之數曰方氏  
地建國置都立邑所以尊賢也設廟桃壇壇而祭之所  
以親親也置都立邑所以尊賢也設廟桃壇壇而祭之所  
可以無等也故親親為多所以無殺故為親疏之數焉尊賢不  
親疎之數也故親親為多所以無殺故為親疏之數焉尊賢不  
王立七廟一壇一壇曰考廟曰皇考廟曰顯  
考廟曰祖考廟皆月祭之遠廟為桃有二桃享嘗乃止  
去桃為壇去壇為壇壇有禱焉祭之無禱乃止去壇  
也始祖也百世不遷也皇考曾祖也顯考高祖也  
一祭也遠廟為桃言三昭三穆之當遊遷者其主藏於  
二桃也古者桃言三昭三穆之當遊遷者其主藏於  
之遷主皆藏文王之廟於太祖廟之東西夾室至周則昭  
不在月祭之例但得四時祭之遷主皆藏於太祖廟之東  
為壇者言世數遠不得於桃壇受祭故云享嘗乃止去桃  
則為壇其又遠者亦不得於桃壇受祭故云享嘗乃止去桃  
禱則止然此壇壇者亦不得於桃壇受祭故云享嘗乃止去桃  
之故武不遷之廟為二桃也今按此章曰王立七廟而  
以文商有三宗則為四廟乎桃壇以足其數則其實五廟而  
若商有三宗則為四廟乎桃壇以足其數則其實五廟而  
禪猶有可也直謂為四廟乎桃壇以足其數則其實五廟而  
為言者周公三壇同禱非此義也又諸儒以周之七廟  
始於共王之時夫以周公制禮作樂然則朱子然劉歆之制  
顧乃下同列國吾知其必不然矣然則朱子然劉歆之制  
乃祭之蓋亦覺鄭註此章謂侯立五廟一壇一壇曰

考廟曰王考廟曰皇考廟皆月祭之顯考廟祖考廟享

嘗乃止去祖為壇去壇為壇壇有禱焉祭之無禱乃

止去壇為鬼諸侯太祖之廟始封之君也月祭三廟下

為壇者高祖之父雖遷主寄太祖之廟而不得於此受

祭若有所禱則去太祖之廟而受祭於壇也去壇而受

祭於壇則高祖之祖也大夫立三廟二壇曰考廟曰王考廟曰皇

考廟享嘗乃止顯考祖考無廟有禱焉為壇祭之去壇

為鬼大夫三廟有廟而無主其當遷者亦無可遷之廟

故有禱則祭於壇而已然禫輕於壇今二壇而無

禫者以太祖雖無廟猶重之也去壇為鬼謂高祖若適

在遷去之數則亦不得受祭於壇祈禱亦不得及也適

的士二廟一壇曰考廟曰王考廟享嘗乃止皇考無廟

有禱焉為壇祭之去壇為鬼適士上士也天子上中下

立二官師一廟曰考廟王考無廟而祭之去王考為鬼

官師者諸侯之中士下士為一官之長者得立一廟祖

也庶士庶人無廟死曰鬼雖無廟亦得薦之於寢也王

祭於寢王為羣姓立社曰大社王自為立社曰王

社諸侯為百姓立社曰國社諸侯自為立社曰侯社大

夫以下成羣立社曰置社跡曰太社在庫門之內右王

社在籍田王所自祭以供粢盛國社亦在公宮之右侯

社在籍田置社者大夫以下包士庶成羣聚而居滿百

家以上得立社為衆特置故曰置社○方氏曰王有天子

下故曰羣姓諸侯有一國故曰百姓而已天子曰兆民

諸侯曰萬民亦此之意王為羣姓立七祀曰司命曰中雷曰國門

曰國社曰泰厲曰戶曰竈王自為立七祀諸侯為國立

五祀曰司命曰中雷曰國門曰國行曰公厲諸侯自為

立五祀大夫立三祀曰族厲曰門曰行適士立二祀曰

門曰行庶士庶人立一祀或立戶或立竈司命見周禮

中雷門行戶

禮記卷之五

禮記卷之五

竈見月令泰厲古帝王之無後者公厲古諸侯之無後

者族厲古大夫之無後者左傳云鬼有所歸乃不為厲

以其無所歸或為人害故祀之又按五祀之說殊為可疑

傳者非一此言七祀三祀二祀一祀之說殊為可疑曲

禮大夫祭五祀此言七祀三祀二祀一祀之說殊為可疑

祭五祀註謂有地之大夫皆未可詳王下祭殤五適子

適孫適曾孫適玄孫適來孫諸侯下祭三大夫下祭二

適士及庶人祭子而止此數雖遠方來而未已也以其

祭卑故曰下祭。石梁王夫聖王之制祭祀也法施於

民則祀之以死勤事則祀之以勞定國則祀之能禦大

菑則祀之能捍大患則祀之此五者所當祭是故厲山

氏之有天下也其子曰農能殖百穀夏之衰也周奔繼

之故祀以為稷厲山氏一云烈山氏炎帝神農也其後

名農見國語弃見共農工氏之裔九州也其子曰后土

能平九州故祀以為社帝之能序星辰以著眾使星辰知推步之法也

帝學能序星辰以著眾使星辰知推步之法也社土神也

堯能賞均刑法以義終其能賞當其功也均刑法當

也舜勤眾事而野死蒼梧之說不可信鄭氏謂因舜死

前尤不系郭章鴻水而殛死禹能脩絲之功也脩者繼

其事而改正之。石梁黃帝正名百物以明民共財

顓頊能脩之民不惑也共財供給百物之名也明民使

為司徒而民成司徒教化俗也長民冥勤其官而水死

之冥也月令冬湯以寬治民而除其虐又言代虐以寬

文王以文治武王以武功去聲民之菑此皆有功

於民者也陳氏曰自農弃至堯自黃帝至契法施於民

者也舜絲與冥以死勤事者也禹脩絲功以

於民者也陳氏曰自農弃至堯自黃帝至契法施於民

者也舜絲與冥以死勤事者也禹脩絲功以

於民者也陳氏曰自農弃至堯自黃帝至契法施於民

者也舜絲與冥以死勤事者也禹脩絲功以



勞定國者也陽除其害文武之去及夫日月星辰民所

瞻仰也山林川谷丘陵民所取財用也非此族也不在

祀典族類也祀典

祭義第二十四

祭不欲數朔數則煩煩則不敬祭不欲䟽䟽則怠怠則

忘是故君子合諸天道春禘禘秋嘗霜露既降君子履

之必有悽愴初亮之心非其寒之謂也春雨露既濡君

子履之必有怵惕之心如將見之樂以迎來哀以送往

故禘禘有樂而嘗無樂王制言天子諸侯宗廟之祭春

祭名周則春祠夏禘秋嘗冬烝也郊特牲饗禘有樂而

食嘗無樂禘讀為禘然則此章二禘字亦皆當讀為禘

也但祭統言大嘗禘升歌清廟下管象與那詩言庸鼓

而樂樂親之將來也送去而哀哀其享否不可知也

方氏曰於雨露為非其溫之謂矣雨露言如將見之則霜露

寒則雨露為非其溫之謂矣雨露言如將見之則霜露

為如將失之矣蓋春夏所以致齊於內散齊於外

齊之日思其居處思其笑語思其志意思其所樂五教

思其所嗜齊三日乃見其所為去聲齊者所為皆指親而

言。疏曰先思其粗漸思其精。故居處在前樂嘗居後。祭之日入室儉儉然必有

見現乎其位周還旋出戶肅然必有聞乎其容聲出戶

而聽愴然必有聞乎其歎息之聲入室入廟室也

見乎其位如見親之在神位也周旋出戶謂薦俎酌獻

之時行步周旋之間或自戶內而出也肅然儼惕之兒

容聲舉動容止之聲也是故先王之孝也色不忘乎目聲

不絕乎耳心志嗜欲不忘乎心致愛則存致愨則著著

存不忘乎心夫安得不敬乎君子生則敬養去聲死則敬

享思終身弗辱也致愛極其愛親之心也致慤極其敬

忌日之謂也忌日不用非不祥也言夫日志有所至而

不敢盡其私也忌日親之死日也不用不以此日為他

也夫日猶此日也志有所至者此心極於念親也不敢

盡其私此私字如不有私財之私言不敢盡心於己之

私事唯聖人為能饗帝孝子為能饗親饗者鄉去聲也鄉

之然後能饗焉是故孝子臨尸而不怍君牽牲夫人奠

盜君獻尸夫人薦豆卿大夫相去聲君命婦相夫人齊齊

如乎其敬也愉愉乎其忠也勿勿諸其欲其饗之也臨

不怍則其鄉親之心致愛致慤可知矣莫盜設盜齊之

欲生忌日必哀稱諱如見親祀之忠也如見親之所愛

如欲色然其文王與平聲詩云明發不寐有懷二人文王

之詩也祭之明日明發不寐饗而致之又從而思之祭

之日樂與哀半饗之必樂已至必哀如不欲生似欲

之禮上不諱下故有稱諱之時如祭高祖則不諱曾祖

以下也如欲色然言其想像親平生所愛之物如見親

有欲之時也詩本謂宣王永懷文王武王之功烈此借以

發之文王念父母之勤耳文王之詩言此詩足以詠文王

也饗之必樂迎其來也巳至而禮畢則往矣故哀也

仲尼嘗奉薦而進其親也慤其行也趨趨促以數朔已

祭子贛問曰子之言祭濟濟漆漆上聲然今子之祭無

濟濟漆漆何也子曰濟濟者容也遠也漆漆者容也自

濟濟漆漆何也子曰濟濟者容也遠也漆漆者容也自

濟濟漆漆何也子曰濟濟者容也遠也漆漆者容也自

反也容以遠若容以自反也夫何神明之及交夫何濟  
濟漆漆之有乎反饋樂成薦其薦俎序其禮樂備其百  
官君子致其濟濟漆漆夫何慌晃惚忽之有乎夫言豈  
一端而已夫各有所當去聲也嘗秋祭也奉薦而進進於  
謹兒趨趨讀為促促行步迫狹也數舉足頓也皆不事  
威儀之兒子貢待祭畢以夫子所嘗言者為問蓋怪其  
今所行與昔所言異也漆漆者專致之容也自反猶言  
也言非所以接親親也疏遠及容之自反者夫何能交  
自脩整也若及也容之疏遠及容之自反者夫何能交  
及於神明乎我之自祭何可有濟濟漆漆乎言以誠  
為貴也若言天子諸侯之祭尸初在室後出在堂更反  
入而設饋作樂既成人薦其饋食之豆與牲俎之俎  
先時則致敬以交於神明至此則序禮樂備百官獻酬  
往復凡助祭之君子各以威儀相尚而致其濟濟漆漆  
之容當此之際何能有思念荒惚交神之容乎各有所  
當言各有主謂濟濟漆漆乃宗廟中賓客之容非主  
人之容也主人之事孝子將祭慮事不可以不豫比界

時具物不可以不備虛中以治之禮之時具物陳設器  
饌之屬虛中清明宮室既脩牆屋既設百物既備夫婦  
齊戒沐浴奉承而進之洞洞乎屬屬乎如弗勝平聲如將  
失之其孝敬之心至也與平聲薦其薦俎序其禮樂備其  
百官奉承而進之於是諭其志意以其慌惚以與神明  
交庶或饗之庶或饗之孝子之志也洞洞屬屬見禮記  
兩言奉承而進之  
上謂主人下謂助祭者諭其志意祝以孝告也孝子之祭也盡其慤而慤焉盡  
其信而信焉盡其敬而敬焉盡其禮而不過失焉進退  
必敬如親聽命則或使之也盡其慤而為慤盡其信而  
為信盡其敬而為敬盡其禮而為禮  
一毫之不至其極也禮有常經不可以其意為隆殺故  
曰盡其禮而不過失焉進退之間其敬心之所存如親  
之者亦前章著存之意孝子之祭可知也其立之也敬

以誠原其進之也敬以愉其薦之也敬以欲退而立如

將受命已徹而退敬齊字如之色不絕於面孝子之祭也

立而不誠固也進而愉疏也薦而不欲不愛也退立

而不如受命教傲也已徹而退無敬齊之色而忘本也

如是而祭失之矣方氏曰孝子之祭可知者言觀其祭

也進之者既從事而進也知其心也立之者方待事而立

者進而復退也已徹而退則於此其所以異也

則少敬而身之微而退則於此其所以異也

進之敬以愉則色之愉而致其親焉故進而愉疏也

薦之敬以欲則心之欲而順聽而無所忽焉故退立而不

如受命教也已徹而退敬齊之色不絕於面則慎終如

始矣故已徹而忘本也孝子之有深愛者必有和氣有和

氣者必有愉色有愉色者必有宛容孝子如執玉如奉

聲盈洞洞屬屬然如弗勝如將失之嚴威儼恪非所以

事親也成人之道也和氣愉色婉容皆愛心之所發如

敬心之所有愛敬兼至乃孝子之道故嚴威儼恪先王之

所以治天下者王貴有德貴貴老敬長慈幼此五者

先王之所以定天下也貴有德何為去也為其近於道

也貴貴為其近於君也貴老為其近於親也敬長為其

近於兄也慈幼為其近於子也是故至孝近乎王去至

弟近乎霸至孝近乎王雖天子必有父至弟近乎霸雖

諸侯必有兄先王之教因而弗改所以頌天下國家也

應氏曰仁以事親而廣其愛極其至則王者以德行仁

之心也義以從兄而順其序極其至則霸者以禮明義

之舉也孝弟之根本立乎一家王霸之功業周乎天下

雖未能盡王霸之能事而亦近之矣天子至尊內維致

睦於兄弟而族人不敢以長幼齒之故所尊者惟父而諸侯特言有兄道全無迹德純實有方蓋以人行道而有得於身也故曰近之矣。石梁王氏曰王孝弟此非孔子之言也。劉氏曰道之理一而德之分殊人之德則亦違道不遠矣。盡道之大全也。然曰有子曰立愛自親始教民睦也。立敬自長始教民順也。教以慈睦而民貴有親教以敬長而民貴用命孝以事親順以聽命錯措諸天下無所不行。此言愛敬二道為齊家治國平天民皆貴於有親君自敬其長而德教加於百姓舉而措之上命愛敬盡於事親事長而德教加於百姓舉而措之也。郊之祭也喪者不敢哭凶服者不敢入國門敬之至也。不得相干祭之日君牽牲穆答君卿大夫序從之至也。入廟門麗于碑卿大夫袒而毛牛尚耳鸞乃以割。率律背乃退閭徐廉祭。祭腥而退。故之至也。祭之

子姓對君其牽也。卿大夫佐幣士奉芻以次序在牲之後。故云序從也。麗牲之碑在廟之中庭麗猶繫也。謂以牽牲之紉繫于碑之孔也。袒衣示有事也。將殺牲則先取耳旁毛以薦神毛以告全耳。以主聽殺神聽之也。以耳毛為上故云尚耳也。鷩刀齊管並見前篇。凡謂薦毛血膊管畢而暫退也。鷩祭祭場中所闢之肉也。祭腥至郊之祭大報天而主日配以月夏后氏祭其闇殷也。祭其陽周人祭日以朝及闇。道之大原出於天而懸於地。郊以報天而日以主神制禮之意深遠矣。夫以其事故止以日為之。主焉猶王之燕飲則主之不可大配以月也。猶祭社則以諸侯而已。其祀必有其配。故又尚白故祭其陽也。夏尚黑故祭其闇。陽者日方中而白朝及闇及者未至於闇蓋日將落時也。祭日謂祭之也。祭日於壇祭月於坎以別幽明以制上下祭日於東

祭月於西以別外內以端其位日出於東月生於西陰

陽長短終始相巡如以致天下之和終始相巡是始

之義不必讀為分也。方氏曰：壇之形則虛而有顯，所以受氣。

以象日之所受而明也。壇高而深，所以制陰陽之氣。

以別陰陽之幽明也。一高而深，所以制陰陽之氣。

而西靜而入幽明也。一高而深，所以制陰陽之氣。

陽之外內，東為陽，西為陰。中則西為陰，中則東為陽。

端陰陽之位，別幽明之道。然後能制之，所以分內外。

人為之形，後能別幽明之道。然後能制之，所以分內外。

然也。故言以東為西，其位而然也。日出於東，入於西。

祭日於東，寅賓出也。於西，日言出於東，則知為西。

典於東，寅賓出也。於西，日言出於東，則知為西。

終魄于東，為死於東，揚雄言未望則載魄于西，此月望則

月之生也。歷晦朔弦望而成也。一歷朝則載魄于西，此月望則

則日來而陰陽之義配焉。陽道常陰，陰道常陽。陰道常陽，

者一短終始相巡而無陰陽之氣。陰道常陽，陽道常陰。陰道常陽，

致和乎。以天下之禮致反始也。致鬼神也。致和用也。致

義也。致讓也。致反始以厚其本也。致鬼神以尊上也。致

物用以立民紀也。致義則上下不悖逆矣。致讓以去聲。

爭也。合此五者以治天下之禮也。雖有奇邪而不

治者則微矣。疏曰：和謂百姓和諧，用謂財用豐足，致物

節故可以立人紀也。奇謂奇異邪，謂邪惡皆據異行之

人言用此五事為治假令有異行不從治者亦當少也。

心。應氏曰：致者推致其極也。致鬼神尊嚴之理。極吾宰我曰

吾聞鬼神之名，不知其所謂。子曰：氣也者，神之盛也。魄

也者，鬼之盛也。合鬼與神教之至也。程子曰：鬼神天地

之靈也。以氣言則鬼者陰之靈也，神者陽之靈也。以

氣言則鬼者陰之靈也，神者陽之靈也。以

氣言則鬼者陰之靈也，神者陽之靈也。以

氣言則鬼者陰之靈也，神者陽之靈也。以

氣言則鬼者陰之靈也，神者陽之靈也。以

氣言則鬼者陰之靈也，神者陽之靈也。以

氣言則鬼者陰之靈也，神者陽之靈也。以

而神者為神反而歸者為鬼其實一物而已

如口鼻呼吸是氣那靈便屬魂視聽是財那聰明

便屬魄呼方氏曰魂氣歸于天形魄歸于地故必合鬼

與神然後足以為教之至中庸曰使天下之人齊明盛

服以承祭祀此眾生必死死必歸土此之謂鬼骨肉

皆教之至也

于下陰聲為野土其氣發揚于上為昭明焘蒿悽愴

此百物之精也神之著也

朱子曰如鬼神之露光顯是

人精神悚然底人悽愴是凜然底又曰昭明乃光耀底焘蒿是衣然

然之意又曰焘蒿是鬼神精氣交感處

為之極明命鬼神以為黔首則百眾以畏萬民以服

精靈之不可掩者制為尊極之稱而顯然命之曰鬼神

以為天下之法則故民知所畏而無敢慢知所服而無

敢違○方氏曰極之為言至也名曰鬼神則尊敬之至

其名則人命之爾鬼神至幽不可測也且鬼神本無名也

黔首夫子時未也顯是後儒竄入聖人以是為未足

也築為宮室設為宗祧以別親疏遠邇教民反古復始

不忘其所由生也眾之服自此故聽且速也

言聖人制

之禮以教民故眾民由二端既立報以二禮建設朝

事燔燎膻如鄉見以蕭光以報氣也此教眾反始也

薦黍稷羞肝肺首心見間以俠鯢加以鬱

鬯以報魄也教民相愛上下用情禮之至也

謂者鬼之盛也二禮謂朝踐之禮與饋熟之禮也朝事

謂祭之日早朝所行之事也燔燎膻謂取膾燔燎於

也此是報氣之禮所以蕭光見者煙上則有照映之光

則以黍稷為薦而羞進肝肺首心四者之饌焉見間即

酒故曰鬯以俠鯢也加以鬱鬯者魄降在地用鬱鬯之

禮也

禮記卷之九

酒以灌地本在祭初而言於薦羞之下者謂非獨薦羞二為報魄初加爵也亦是報魄也此言報魄之禮民相愛上下用情情者饋熟之時以酬酢為禮祭之酒食徧及上下情義無間所以為禮之極至也君子

反古復始不忘其所由生也是以致其敬發其情竭力從事以報其親不敢弗盡也是故昔者天子為藉在亦

千畝冕而朱紘宏躬秉耒諸侯為藉百畝冕而青紘躬秉耒以事天地山川社稷先古以為醴酪酪酪齊盛成

於是乎取之敬之至也籍籍田也紘冠冕之繫所以為言皆於此籍固也先古先祖也於是乎取之古者天子諸侯必有養獸之官及歲時齊

戒沐浴而躬朝之犧牲祭牲必於是取之敬之至也君召牛納而視之擇其毛而卜之吉然後養之君皮弁素

纁纁纁月半君巡牲所以敬物孝之至也色純曰纁也然後養之謂在滌三月也皮弁素積見前古者天子

諸侯必有公桑蠶室近川而為之築宮仞有三尺棘牆而外閉之及大昕放之朝君皮弁素積卜三宮之夫人

出婦之吉者使入蠶于蠶室奉上聲種浴于川桑于公桑風戾以食嗣之川公桑公家之桑也蠶室養蠶之室也近

開戶窮在外而閉則向內也大昕之朝季春朔之日也三宮在天子則謂三夫人在諸侯之夫人則立三宮半

乾乃以食也方氏曰庚至也風至則乾矣歲既單丹矣世婦卒蠶奉上聲繭反古以示于君遂獻繭于夫人夫

人曰此所以為君服與平聲遂副律而受之因少牢以禮之古之獻繭者其率如用此與單盡也副之為言覆

首者禕禕衣也禮之禮待獻繭之婦人也率舊讀為類今如字方氏曰三月之盡非歲單之時然蠶成之時



也自去歲蠶成之後迄今歲蠶成之時暮歲及良日夫  
矣故謂之歲單若孟夏稱麥秋者亦此之意

人繅蘇刀三盆手遂布于三宮夫人世婦之吉者使繅

遂朱綠之玄黃之以為黼黻文章服既成君服以祀先

王先公敬之至也良日吉日也二盆手者置繭于盆中

其繅故云三盆手也。方氏曰夫入之每淹則以手振出

可斯須去身致樂以治心則易直子慈諒良之心油然而

生矣易直子諒之心生則樂樂則安安則久久則天天

則神天則不言而信神則不怒而威致樂以治心者也

致禮以治躬則莊敬莊敬則嚴威心中斯須不和不樂

而鄙詐之心入之矣外貌斯須不莊不敬而慢易之心

入之矣故樂也者動於內者也禮也者動於外者也樂

極和禮極順內和而外順則民瞻其顏色而不與爭也

望其容貌而衆不生慢易焉故德輝動乎內而民莫不

承聽理發乎外而衆莫不承順故曰致禮樂之道而天

下塞焉舉而措之無難矣樂也者動於內者也禮也者

動於外者也故禮主其減樂主其盈禮減而進以進為

文樂盈而反以反為文禮減而不進則銷樂盈而不反

則放故禮有報而樂有反禮得其報則樂樂得其反則

安禮之報樂之反其義一也樂記曾子曰孝有三夫孝

尊親其次弗辱其下能養去聲公明儀問於曾子曰夫子

可以為孝乎曾子曰是何言與是何言與君子之所謂

孝者先去聲意承志諭父母於道參直養者也安能為孝

乎也大孝尊親嚴父配天子曾子曰身也者父母之遺體也

行父母之遺體敢不敬乎居處不莊非孝也事君不忠

非孝也莅官不敬非孝也朋友不信非孝也戰陳去聲無

勇非孝也五者不遂裁及於親敢不敬乎承上文非辱與養而言此

君子之所謂孝也者國人稱願然曰幸哉有子如此所

謂孝也已眾之本教曰孝其行曰養去聲養可能也敬為

難敬可能也安為難安可能也卒為難父母既沒慎行

其身不遺夫父母惡名可謂能終矣仁者仁此者也禮

者履此者也義者宜此者也信者信此者也強者強此

者也樂自順此生利自反此作願猶美也稱願稱揚美

言孝為教眾之本也其行曰養行猶用也言用之於奉

謂不特終父母之身孝子亦自終其身也能終即說上

凡七此字皆指孝而言也以下曾子曰夫孝置之而塞乎

天地溥如之而橫乎四海施諸後世而無朝夕推而放

諸東海而準推而放諸西海而準推而放諸南海而

準推而放諸北海而準詩云自西自東自南自北無思

不服此之謂也傳舊讀為敷今如字詩大雅文王有聲

孟子散之施言其出無窮推言其進不已放與曾子曰樹

木以時代焉禽獸以時殺焉夫子曰斷短一樹殺一獸

不以其時非孝也上言仁者仁此者也此二者亦為惡

為證孝有三小孝用力中孝用勞大孝不匱思慈愛忘

言以

為證

言以

為證

勞可謂用力矣尊仁安義可謂用勞矣博施去聲備物可

謂不匱矣父母愛之嘉而弗忘父母惡之懼而無怨父

母有過諫而不逆父母既沒必求仁者之粟以祀之此

之謂禮終庶人思父母之慈愛而忘己躬耕之勞可謂

尊重於仁安行於義功勞足以及物可謂用勞矣此其

祭可謂不匱矣此即大孝尊親之事也樂正子春下堂

而傷其足數月不出猶有憂色門弟子曰夫子之足

瘳抽矣數月不出猶有憂色何也樂正子春曰善如爾

之問也善如爾之問也吾聞諸曾子曾子聞諸夫子曰

天之所生地之所養無人為大父母全而生之子全而

歸之可謂孝矣不虧其體不辱其身可謂全矣故君子

項步而非敢忘孝也今子忘孝之道予是以有憂色

也壹舉足而不敢忘父母壹出言而不敢忘父母壹舉

足而不敢忘父母是故道而不徑舟而不游不敢以先

父母之遺體行殆壹出言而不敢忘父母是故惡言不

出於口忿言不反於身不辱其身不羞其親可謂孝矣

無人為大言無如人最為大蓋天地之性人為貴也道

正路也徑捷出邪徑也游徒涉也惡言不出於口已不

以惡言加人也忿言不反於身則人自不羞親矣昔者有虞氏

貴德而尚齒夏后氏貴爵而尚齒殷人貴富而尚齒周

人貴親而尚齒虞夏殷周天下之盛王也未有遺年者

年之貴乎天下父矣次乎事親也劉氏曰大舜貴以德

而民化之幾於不知爵之為貴矣故禹承之以爵為貴

而使民知貴貴之道也然貴爵之弊其終也在上者過

於元而澤不及下故湯承之以務富其民為貴然富民

之弊終也民各私其財而不知親之故武王承之

以親親為貴所謂周之宗盟異姓為後是也四代之治

不尚高者齒居天下之尊父矣老吾老以及人之老故

尊高年次於事親也然四者之所貴亦四代之所同故

尊高年者齒居天下之尊父矣老吾老以及人之老故

尊高年者齒居天下之尊父矣老吾老以及人之老故

尊高年者齒居天下之尊父矣老吾老以及人之老故

尊高年者齒居天下之尊父矣老吾老以及人之老故

尊高年者齒居天下之尊父矣老吾老以及人之老故

尊高年者齒居天下之尊父矣老吾老以及人之老故

尊高年者齒居天下之尊父矣老吾老以及人之老故

尊高年者齒居天下之尊父矣老吾老以及人之老故

尊高年者齒居天下之尊父矣老吾老以及人之老故

尊高年者齒居天下之尊父矣老吾老以及人之老故

尊高年者齒居天下之尊父矣老吾老以及人之老故

尊高年者齒居天下之尊父矣老吾老以及人之老故

尊高年者齒居天下之尊父矣老吾老以及人之老故

尊高年者齒居天下之尊父矣老吾老以及人之老故

尊高年者齒居天下之尊父矣老吾老以及人之老故

尊高年者齒居天下之尊父矣老吾老以及人之老故

尊高年者齒居天下之尊父矣老吾老以及人之老故

尊高年者齒居天下之尊父矣老吾老以及人之老故

尊高年者齒居天下之尊父矣老吾老以及人之老故

尊高年者齒居天下之尊父矣老吾老以及人之老故

尊高年者齒居天下之尊父矣老吾老以及人之老故

尊高年者齒居天下之尊父矣老吾老以及人之老故

尊高年者齒居天下之尊父矣老吾老以及人之老故

尊高年者齒居天下之尊父矣老吾老以及人之老故

尊高年者齒居天下之尊父矣老吾老以及人之老故

尊高年者齒居天下之尊父矣老吾老以及人之老故

所以教諸侯之孝也食

二老五更於大

學所以教

諸侯之弟也祀先賢於西學所以教諸侯之德也耕籍

所以教諸侯之養聲也朝覲所以教諸侯之臣也五者

乎州巷放乎搜狩脩乎軍旅眾以義死之而弗敢犯

弟達乎軍旅矣二五人為伍

為甸徒頒禽隆諸長者而弟達乎搜

而弟達乎州巷矣

為甸徒頒禽隆諸長者而弟達乎搜

而弟達乎州巷矣

為甸徒頒禽隆諸長者而弟達乎搜

而弟達乎州巷矣

為甸徒頒禽隆諸長者而弟達乎搜

而弟達乎州巷矣

為甸徒頒禽隆諸長者而弟達乎搜

天下之大教也西學西郊之學周之小學也王制云虞

樂祖是也西學則警宗是也樂祖有道德者故曰教諸

侯所德耕籍天子故曰教諸侯之分樂記先朝觀而後食

耕藉者武王初有天下君臣之分樂記先朝觀而後食

三老五更於大學天子袒而割牲執醬而饋執爵而酌

以刃冕而揔干所以教諸侯之弟也是故鄉里有齒而

老窮不遺強不犯弱眾不暴寡此由大學來者也袒而

酒虛口也割制牲腥為俎實也饋進食也酌食畢而以

少之序也天子設四學當入學而大泰子齒四學虞夏

者序長幼之位不以貴加人也天子巡守去聲諸侯待于

竟境天子先見百年者八十九十者東行西行者弗敢

過西行東行者弗敢過言教者考就之可也應氏曰

鄉里再命齒于族三命不齒族有七十者弗敢先七十

者不有大故不入朝若有大故而入君必與之揖讓而

后及爵者方氏曰一命齒于鄉里非其鄉里則以爵而

不則鄉里亦可知然此命不齒雖於其族亦不得而齒之矣

帝待七十者發焉入而後入也君與之揖讓而後及爵者

鄉則近至於五比之先之乎五州為鄉五鄰為里於遠舉

侯有善歸諸天子卿大夫有善薦於諸侯士庶人有善

不諸父母存諸長老祿爵慶賞成諸宗廟所以示順也

成諸宗廟言於宗廟中命昔者聖人建陰陽天地之情

立以為易易抱龜南面天子卷冕北面雖有明知

之心必進斷其志焉示不敢專以尊天也善則稱人過

則稱己教不伐以尊賢也

齊莊之心以慮事以具服物以脩宮室以治百事及祭

之日顏色必溫行必恐如懼不及愛然其莫之也容貌

必溫身必誠如語焉而未之然宿者皆出其立卑靜

以正如將弗見然及祭之後陶陶如遂遂如將復入然

是故慤善不違身耳目不違心思慮不違親結諸心

形諸色而術省息井之孝子之志也

目不違心術與述同不得以亂其心之所存也

可解之意術與述同不得以亂其心之所存也

則然於其往也如將弗見然及既往也又將復入然

念如未之然即所謂親前無物足以及其心也

如將失之然即所謂親前無物足以及其心也

位右社稷而左宗廟謂神位者亦人位之無方則無位所

之建之斯有矣王氏謂右陰也地道所尊故右社樓左  
陽也人道之所鄉故左宗廟位宗廟於人道所鄉亦不  
死其親之意

禮記卷第十三

禮記卷第十三

後學東匯澤陳皓集說

祭統第二十五

鄭氏曰統猶本也

凡治人之道莫急於禮禮有五經莫重於祭夫祭者非  
物自外至者也自中出生於心者也心怵而奉之以  
禮是故唯賢者能盡祭之義也五經言凶軍賓嘉之五禮也  
必有怵惕之心謂心有感動也方氏曰前篇君子履之  
之本盡其物者祭之末有本然後末從之故祭非物自  
外至自中出生於心也心怵而奉之以禮者心有所感  
於內故以禮奉之於外而已蓋以其自中出非外至者  
也奉之以禮者見乎物盡之以義者存乎心徇其物而  
忘其心者衆人也發於心而形於物者君子也故曰唯  
賢者能盡賢者之祭也必受其福非世所謂福也福者  
祭之義也備者百順之名也無所不順者之謂備言內盡於

己而外順於道也忠臣以事其君孝子以事其親其本

一也上則順於鬼神外則順於君長內則以孝於親如

此之謂備唯賢者能備能備然後能祭是故賢者之祭

也致其誠信與其忠敬奉之以物道之以禮安之以樂

參之以時明薦之而已矣不求其為去聲此孝子之心也

方氏曰誠信忠敬四者祭之本所謂物者奉乎此而已所謂時

所謂禮者道乎此而已所謂樂者安乎此而已所謂時

無求福之心也所謂祭祀不求其為祭者所以追養

繼孝也孝者畜反也順於道不逆於倫是之謂畜氏應

曰追其不及之養而繼其未盡之孝也畜因為畜養之

義而亦有止而畜聚之意焉。劉氏曰追養其親於既

遠繼續其孝而不忘畜者藏也中心藏之而不忘是順

乎率性之道而不逆天敘之倫焉詩曰心乎愛矣遐不

謂矣中心藏之何日忘之也祭則觀其敬而時也盡此三道者孝子之行去聲也生

之以禮死葬之以禮祭之以禮養之以禮為主喪以禮

哀為主祭以敬為主時者以時思之禮時為大也既內

自盡又外求助昏禮是也故國君取去聲夫人之辭曰請

君之玉女與寡人共有敝邑事宗廟社稷此求助之本

也夫祭也者必夫婦親之所以備外內之官也官備則

具備水草之道陸產之醢小物備矣三牲之俎八簋之

實美物備矣昆蟲之異草木之實陰陽之物備矣凡天

之所生地之所長苟可薦者莫不咸在示盡物也外則

盡物內則盡志此祭之心也按內則可食之物有蠶

蟻子所為此言昆是故天子親耕於南郊以共齊盛王

蟲之異亦此類乎

也

也

也



后蠶於北郊以共純編服諸侯耕於東郊亦以共齊盛

夫人蠶於北郊以共冕服天子諸侯非莫耕也王后夫

人非莫蠶也身致其誠信誠信之謂盡盡之謂敬敬盡

然後可以事神明此祭之道也祭服皆上玄下纁天子

服亦冕服也緇以色言冕服則顯其為祭服也非及時

將祭君子乃齊齊之為言齊也齊不齊以致齊者也是

故君子非有大事也非有恭敬也則不齊不齊則於物

無防也者嗜欲無上也及其將齊也防其邪物訖其者

欲耳不聽樂故記曰齊者不樂言不敢散其志也心不

苟慮必依於道手足不苟動必依於禮是故君子之齊

也博敬其精胡之德也齊敬上齊七旬以定之敬齊三

於神明也於物無防物猶事也不苟是故先去聲期旬有

十日宮宰宿夫人夫人亦散齊七日致齊三日君致齊

於外夫人致齊於內然後會於大廟君純緇冕立於阼

夫人副禕立於東房君執圭瓚裸尸大宗執璋瓚亞裸

及迎牲君執紉赤反赤卿大夫從去士執芻宗婦執盎從

句夫人薦流詩畏水君執鸞刀羞齊才反夫人薦豆此

之謂夫婦親之宿讀為肅猶戒也鄭氏曰大廟始祖

爵也曰裸大宗亞裸容夫人有故攝焉紉所以牽牲芻

婦執盎殺性用以薦籍○疏曰宗婦執盎從者謂同宗之

用清酒以流涉之流水是明水宗婦執盎從者謂同宗之

來奠盎齊於位夫人乃就蓋齊之尊酌此流齊而薦之

因盎齊有明水連言水耳君執鸞刀羞齊者齊肝肺也

禮后夫人祭服與聖同  
聲即維也重單於衣以  
為飾

齊有二時一是在朝踐之時取肝以饋貴之入室燎於爐  
齊而薦切之使前二者饋熟之時君以薦刀割制所羞  
齊肺橫切之不使絕亦奠於俎上尸並齊之故云羞齊  
豆也又曰郊待牲云祭齊加明水及入舞君執干戚就  
天子諸侯祭禮先有裸尸之事

舞位君為東上冕而摠干率其羣臣以樂皇尸是故天  
子之祭也與天下樂之諸侯之祭也與竟境內樂之冕

而摠干率其羣臣以樂皇尸此與竟內樂之義也東  
近主位也此明祭時天子諸侯親在舞位夫祭有二重焉獻之屬莫重於裸

聲莫重於升歌舞莫重於武宿夜此周道也凡二道者  
所以假於外而以增君子之志也故與志進退志輕則

亦輕志重則亦重輕其志而求外之重也雖聖人弗能  
得也禮是教君子重而燕諸皇尸此聖人之道也

歌者在上貴人聲也武宿夜武舞之曲名也其義未聞  
假於外者裸則假於鬱鬯歌則假於聲音舞則假於干

戚也誠敬者物之未將者也誠敬之志存於內而假於  
物以將之故其輕重隨志進退若內志輕而求外物之

重錘聖人不可得也聖人固無內輕而夫祭有餼餼  
求外重之事此特以明後志為本耳

者祭之末也不可不知也是故古之人有言曰善終者  
如始餼其是已故古之君子曰尸亦餼鬼神之餘也

惠術也可以觀政矣方氏曰牲既殺則薦血腥於鬼神  
鬼神之餘也。劉氏曰祭畢而餼餘是祭之終事也必

謹夫餼之禮者慎終如始也故引古人曰善終者如其  
始之善今餼餘之禮其是此意矣所以古之君子有言

尸之餼食亦是餼鬼神之餘也此即施惠之法也觀乎  
餼之禮則可以觀政矣是故尸謏君與卿四人餼君起大夫

六人餼臣餼君之餘也大夫起士八人餼賤餼貴之餘

假訓至

也士起各執其具以出陳于堂下百官進讀為徹之下

餽上之餘也凡餽之道每變以衆所以別貴賤之等而

興施去聲惠之象也是故以四簋黍見現其脩於廟中也

廟中者竟內之象也設起也天子之祭八簋諸侯六簋

故以四簋餽也簋以盛黍稷舉黍則稷可知矣自君卿

至百官每變而人益衆所以別貴賤象施惠也施惠之

禮脩舉於廟中則施惠之政必備祭者澤之大者也是

故上有大澤則惠必及下顧上先下後耳非上積重平

而下有凍餒之民也是故上有大澤則民夫人待于下

流知惠之必將至也由餽見之矣故曰可以觀政矣夫

祭之為物大矣其興物備矣順以備者也其教之本與

提放焉新是故也此謂則子孫順孝盡其道端其義而教生焉

與舉牲羞之具凡以順於禮而致是故君子之事君也

其備焉耳聖人立教其本在此必身行之所不安於上則不以使下所惡於下則不以

事上非諸人行諸己非教之道也是故君子之教也必

由其本順之至也祭其是與故曰祭者教之本也已已

之心度人之心即大學絮矩之道如此而後能夫祭有

盡其道端其義也申言教之本以結上文之意十倫焉見現事鬼神之道焉見君臣之義焉見父子之

倫焉見貴賤之等焉見親疏之殺反色介焉見爵賞之施

焉見夫婦之別焉見政事之均焉見長幼之序焉見上

下之際焉此之謂十倫鄭氏曰倫猶義也鋪筵設同凡為去聲依

禮記集說卷一百一十一

神也詔祝於室而出于祊伯更此交神明之道也

所馮以為安者人生則形骸異故夫婦之倫在於有別

使神馮依乎此也詔告也祝祝也謂祝以某妃配也依神

中也出于祊者謂明曰繹祭出在廟門外之事告尸於室

牲云索祭祝于祊是也祊說見前篇神之旁也郊特

在於彼乎於此乎故曰此交神明之道也

不迎尸別嫌也尸在廟門外則疑於臣在廟中則全於

君君在廟門外則疑於君入廟門則全於臣全於子是

故不出者明君臣之義也尸本是臣為尸而象神則尊

則猶疑是臣也及既入廟則全其象君父之尊矣君祭

固主於尊君父而盡臣子之道然未入廟則猶疑是君

也及既入廟則全為臣子而事尸無嫌矣若君出門迎

尸則疑以君而迎臣故不出者所以別此嫌而明君臣

之義夫祭之道孫為王父尸所使為尸者於祭者子行

也梳也父北面而事之所以明子事父之道也此父子之

倫也之道當如是也方氏曰十倫皆倫也止於父子

言倫者有父子之倫然後有宗廟之祭則祭尸飲五君

之倫本於父子而已故止於父子為倫焉

洗玉爵獻卿尸飲七以瑤爵獻大夫尸飲九以散爵獻

士及羣有司皆以齒明尊卑之等也自獻卿以下至羣

者必先飲故云皆以齒疏曰此據備九獻之禮者至

主人酌尸故尸飲五也凡祭二獻裸用鬯尸祭奠而

不飲朝踐二獻饋食二獻及食畢主人酌尸此皆尸飲

之故云尸飲五於此時以獻卿之饋食之後主婦酌已酌

尸畢賓長獻尸是尸飲七也乃以瑤爵獻大夫是正九

獻禮畢但初二裸不飲故云并前尸飲九主人乃以散爵

昭穆昭穆者所以別父子遠近長幼親疏之序而無亂

也是故有事於大廟則羣昭羣穆咸在而不失其倫此

之謂親疏之殺也

疏曰祭太廟則羣昭穆成在若餘廟之祭唯當廟尸主及所出之子孫

不得羣昭羣穆成在也

古者明君爵有德而祿有功必賜爵祿於

大廟示不敢專也故祭之日一獻君降立于阼階之南

南鄉去聲所命北面史由君右執策命之再拜稽首受書

以歸而舍

釋奠于其廟此爵賞之施也疏曰醑尸之前

暇策命此一獻則上文尸飲五君獻卿之時也若天子命羣臣則不因常祭之日特假於廟釋奠告以受君之

也君卷裘冕立于阼夫人副禕立于東房夫人薦豆執

校效執醴授之執鐙登尸酢夫人執柄夫人受尸執足

夫婦相授受不相襲醴酢必易爵明夫婦之別也卷冕

見前校豆中央直者執醴執醴齊之人也此人兼掌授豆鐙豆之下附也爵形如雀柄則尾也襲處謂因其處

凡為俎者以骨為所以明祭之必有惠也是故貴者取

貴骨賤者取賤骨貴者不重平賤者不虛示均也惠均

則政行政行則事成事成則功立功之所以立者不可

不知也俎者所以明惠之必均也善為政者如此故曰

見政事之均焉疏曰殷饋貴胄之厚賤肩之薄周文貴

可方氏曰俎者對豆之器俎以骨為主則豆以肉為主

而從陰為凡賜爵昭為一穆為一昭與昭齒穆與穆齒

凡羣有司皆以齒此之謂長幼有序疏曰行酒之器也

助祭者酒眾兄弟子孫等在昭列者則為一色在穆列

者自為一色各自相旅長者在前列少者在後是昭與穆

賜爵則以齒何也蓋授事主義而行於旅酬之前賜爵

謂祭祀賜爵呼昭穆而進之是矣夫齒所以序長幼故

曰此之謂夫祭有昇輝運胞庖程狄闇者惠下之道也

唯有德之君為能行此明足以見之仁足以與之昇之

為言與也能以其餘昇其下者也輝者甲吏之賤者也

胞者肉吏之賤者也程者樂吏之賤者也闇者守門之

賤者也古者不使刑人守門此四守者吏之至賤者也

尸又至尊以至尊既祭之末而不忘至賤而以其餘昇

之是故明君在上則竟內之民無凍餒者矣此之謂上

下之際不使刑人守門也際接也言尊者與賤者恩意相接也

凡祭有四時春祭曰禘夏祭曰禘秋祭曰嘗冬祭曰

烝周禮春祠夏禘秋嘗冬烝禘陽義也嘗烝陰義也禘

者陽之盛也嘗者陰之盛也故曰莫重於禘嘗方氏曰

盛矣此禘所以為陽之盛嘗所以為陰之盛歟以其陰

莫重於禘嘗古者於禘也發爵賜服順陽義也於嘗也

出田邑發秋政順陰義也故記曰嘗之日發公室示賞

也草艾刈則墨未發秋政則民弗敢草也方氏曰爵命

於陰者也故為順陽義祿食之者也田邑制於地者也

故為順陰義嘗之日發公室因物之成而用之以行賞

也故曰示賞草刈則墨者因其枯槁之時刈之以給饗

刈草謂之草猶采桑謂之桑故墨五刑之輕者左氏言

賞以春夏刑以秋冬而此言嘗之日發公室何也蓋賞

雖以春夏為主而亦未始不用刑月令孟夏斷薄刑決

小罪是也刑雖以秋冬為主亦未始不行賞此所言故

是也。應氏曰不曰艾草而曰草艾者草自可艾也故

曰禘嘗之義大矣治國之本也不可不知也明其義者

君也能其事者臣也不明其義君人不全不能其事為

臣不全夫義者所以濟志也諸德之發也是故其德盛

則其事濟也

夫義者所以濟志也諸德之發也是故其德盛則其事濟也

夫義者所以濟志也諸德之發也是故其德盛則其事濟也

夫義者所以濟志也諸德之發也是故其德盛則其事濟也

夫義者所以濟志也諸德之發也是故其德盛則其事濟也

或按卷其所稱者皆先  
祖之表也表其所為以下  
稱為錫者之賢也

者其志厚其義章其義章者其祭也敬祭敬

則竟境內之子孫莫敢不敬矣是故君子之祭也必身

親泣之有故則使人可也雖使人也君不失其義者君

明其義故也其德薄者其志輕疑於其義而求祭使之

必敬也弗可得已祭而不敬何以為民父母矣中庸言

社之禮禘嘗之義治國如視諸掌此因上文陽義陰義

而申言之濟志成其所欲為也發德顯其所當為也

方氏曰大宗伯若王不與祭祀則攝位先儒謂王有故

代之行其祭事正謂是矣代之雖在乎人使之則出乎

君代之則本乎義夫鼎有銘銘者自名也自名以稱揚

其先祖之美而明著之後世者也為先祖者莫不有美

焉莫不有惡焉銘之義稱美而不稱惡此孝子孝孫之

心也唯賢者能之自名下文謂自成其名是也方氏

則使之見而不隱銘者論議其先祖之有德善功

烈勳勞慶賞聲名列於天下而酌之祭器自成其名焉

以祀其先祖者也顯揚先祖所以崇孝也身比助志焉

順也明示後世教也論說讚錄也王功曰勳事功曰勞

之屬自成其名者自成其顯揚先祖之孝也此也謂

己名次於先祖之下也順無所違於禮也示後世而使

子孫效其所夫銘者壹稱而上下皆得焉耳矣是故君

子之觀於銘也既美其所稱又美其所為為之者明足

以見之仁足以與之知夫足以利之可謂賢矣賢而勿

伐可謂恭矣上謂先祖下謂己身也見之見其先祖之

仁莫致利之利己之得故衛孔悝之鼎銘曰六月丁

亥公假格于大廟公曰叔舅乃祖莊叔左右並去成公

成公乃命莊叔隨難去聲于漢陽即宮于宗周奔走無射

亦。孔。性。衛。大夫。周。六月。夏。四月。也。公。衛。莊。公。蒯。聃。也。

假。至。也。至。廟。禘。祭。也。因。祭。而。賜。之。銘。蓋。德。性。之。立。已。故。

襄。顯。其。先。也。異。姓。大。夫。而。年。幼。故。稱。叔。舅。莊。叔。性。七。

世。祖。孔。隨。也。成。公。為。晉。所。伐。而。奔。楚。故。云。隨。難。于。漢。陽。

後。雖。反。國。又。以。殺。弟。叔。武。晉。人。執。之。歸。于。京。師。實。諸。深。

室。故。云。即。宮。于。宗。周。也。射。厭。也。石。梁。王。氏。曰。性。乃。蒯。

聃。姓。之。子。蒯。聃。性。之。舅。而。性。則。甥。今。反。謂。之。舅。其。故。

周。禮。同。姓。之。臣。稱。伯。叔。父。異。姓。之。臣。稱。伯。叔。舅。故。啓。

右獻公獻公乃命成叔纂乃祖服獻公成公之曾孫名

十四年衛孫文子甯惠子逐衛侯奔齊言莊叔射

功。流。於。後。也。其。能。右。助。獻。公。使。之。亦。得。反。國。也。成。叔。射。

之。孫。承。祖。也。其。時。成。叔。事。獻。公。故。公。命。其。纂。繼。爾。祖。舊。

亦。非。成。行。之。事。也。疏。曰。按。左。傳。無。孔。達。之。事。獻。公。反。國。

勤公家夙夜不解應氏曰嗜欲者心志之所存言其先世

銘若纂乃考服之也皆欲若心志之所存言其先世

首曰對揚以辟之勤大命施于烝彝鼎此衛孔悝之

鼎銘也對揚至彝鼎十三字止作一句讀言對答揚舉

也古之君子論譏其先祖之美而明著之後世者也以

比其身以重其國家如此子孫之守宗廟社稷者其先

祖無美而稱之是誣也有善而弗知不明也知而弗傳

不仁也此三者君子之所恥也勳在鼎彝是國有賢臣

昔者周公旦有勳勞於天下周公既沒成王康王追念

周公之所以勳勞者而欲尊魯故賜之以重祭外祭則

郊社是也內祭則大嘗禘是也夫大嘗禘升歌清廟下

而管象朱干玉戚以舞大武八佾以舞大夏此天子之

也

也

也

也

也

也

也

也

也

也

也

也

乃考猶考父



樂也康周公故以賜魯也子孫慕之至于今不廢所以

明周公之德而又以重其國也

詩維清奏象舞嚴氏云文王之舞謂之象文舞

經解第二十六

孔子曰入其國其教可知也其為人也溫柔敦厚詩教

也疏通知遠書教也廣博易良樂教也絜靜精微易

教也恭儉莊敬禮教也屬辭比賦志事春秋教也故

詩之失愚書之失誣樂之失奢易之失賊禮之失煩春

秋之失亂其為人也溫柔敦厚而不愚則深於詩者也

疏通知遠而不誣則深於書者也廣博易良而不奢則

深於樂者也絜靜精微而不賊則深於禮者也恭儉莊

敬而不煩則深於易者也

秋者也方氏曰六經之教善矣然務溫而弱其趨於事則失於好大矣故樂之失奢務廣博易良而徇

道則失於過當矣故禮之失煩務嚴辭比事而作其法則

失於犯上矣故春秋之失亂夫六經之教先王所以載

道也其教豈有失哉由其所得有淺深之異耳應氏

曰淳厚者未必深察情偽故失之愚通達者未必篤確

誠實故失之誣寬博者未必嚴立繩檢故失之奢沉潛

思索多自耗盡且或害道故失之賊

召亂故失之亂惟得之深則養之固石梁王氏曰孔子

全古人之大跡而安有所謂失哉○石梁王氏曰孔子

時春秋不可得聞豈遠以此教人哉所以教者多言詩書

禮樂且有愚誣奢賊煩亂之失豈詩書樂

易禮春秋使之然哉此決非孔子之言

天子者與天

地參故德配天地兼利萬物與日月並明明照四海而

不遺微小其在朝廷則道仁聖禮義之序燕處則聽雅

頌之音行步則有環佩之聲升車則有鸞和之音居處

有禮進退有度百官得其宜萬事得其序詩云淑人君

子其儀不忒其儀不忒正是四國此之謂也也為和皆鈴

和在軾前詩曹風鳴鳩篇出令而民說統謂之和

上下相親謂之仁民不求其所欲而得之謂之信除去

聲天地之害謂之義義與信和與仁霸王去之器也有

治民之意而無其器則不成為氏曰論義信和仁之道

之禮之於正國也猶衡之於輕重也繩墨之於曲直也

規矩之於方圓也故衡誠縣文不可欺以輕重繩墨誠

陳不可欺以曲直規誠不可欺以方圓君子審禮

不可欺以方圓君子審禮

煩直者禮之簡若易則易子則于是矣方者禮之常國

者禮之變若以禮為躡者禮之常也以義起禮者禮之

變也禮之用如是故君子是故隆禮由禮謂之有方之

士不隆禮不由禮謂之無方之民敬讓之道也故以奉

宗廟則敬以入朝廷則貴賤有位以處室家則父子親

兄弟和以處鄉里則長幼有序孔子曰安上治民莫善

於禮此之謂也篇首孔子曰記若述孔子之言也是故

言以結之也。方氏曰隆言隆之而高由言由乎其中

隆禮所以極高明由禮所以道中庸極高明所以立本

道中庸所以趨時立本趨時雖若不同要之於禮則為有

而己故謂之有方之士也道無方也於禮則為有

於此以禮為主故謂之方焉士志於道故故朝覲之禮

於有方曰士民無常心故於無方曰民故朝覲之禮

所以明君臣之義也聘問之禮所以使諸侯相尊敬也

哀公問

喪祭之禮所以明臣子之恩也鄉飲酒之禮所以明長幼之序也昏姻之禮所以明男女之別也夫禮禁亂之所由生猶坊止水之所自來也故以舊坊為無所用而壞之者必有水敗以舊禮為無所用而去之者必有亂患昏於婦家曰昏婦於婿家曰姻。方氏曰君臣之亂生於不和故以聘問之禮禁之臣子之亂生於無恩故以喪祭之禮禁之以至鄉飲之施於長幼昏姻之亦若是而已。故昏姻之禮廢則夫婦之道苦而淫辟之罪多矣鄉飲酒之禮廢則長幼之序失而爭鬪之獄繁矣喪祭之禮廢則臣子之恩薄而倍死忘生者衆矣聘覲之禮廢則君臣之位失諸侯之行謬惡而倍畔侵凌之敗起矣故禮之教化也微其止邪也於未形使人日徙善遠聲罪而不自知也是以先王隆之也易曰君子慎始差若豪釐繆以千里此之謂也此又自昏姻朝覲以明上文之義所引易曰緯書之言也若如也。鄭氏曰苦謂不至不答之屬。

哀公問第二十七

哀公問於孔子曰大禮何如君子之言禮何其尊也孔子曰丘也小人不足以知禮君曰吾子言之也哀公名孫大禮謂禮之大者何其尊言稱揚之甚。孔子曰丘聞之民之所由生禮為大非禮無以節事天地之神也非禮無以辨君臣上下長幼之位也非禮無以別男女父子兄弟之親昏姻疏數之交也君子以此之為尊敬然故不得不得敬也然後以其所能教百姓不廢其會節禮本天秩聖人因人情而為之。

節文非強之以甚高難行之事也故曰以其所能教百姓

會節謂行禮之期節如葬祭之時冠昏有成

可廢之時不有成事然後治其雕鏤文章黼黻以嗣

禮必不其順之然後言其喪筭備其鼎俎設其豕腊脩

其宗廟歲時以敬祭祀以序宗族即安其居節醜其衣

服卑其宮室車不雕幾器不刻鏤食不貳味以與民

同利昔之君子之行禮者如此也言猶明也喪筭五服

歲月之數殯葬久近之期也即安其居者隨其所處而

安之也節儉也醜猶惡也黼黻見郊特牲器養器也自

奉如此其薄者蓋欲不傷財也公曰今之君子胡莫之行

也孔子曰今之君子好實無厭去其德不倦荒怠教

也昔之用民者由前令之用民者由後令之君子莫為

禮也實貨財也淫德放蕩之行也固如固獲之固言取

也眾心也求得其當欲言不過求以稱其私欲而已不以其

也孔子侍坐於哀公哀公曰敢問人道誰為大孔子愀

然作色而對曰君之及此言也百姓之德也固臣

敢無辭而對人道政為大愀然悚動之貌作色變色也

豈敢無辭言公曰敢問何謂為政孔子對曰政者正也君

為正則百姓從政矣君之所為百姓之所從也君所不

為百姓何從公曰敢問為政如之何孔子對曰夫婦別

三言三俗本作者

夫婦父子君臣

三綱也庶物衆

事也無似無所孔子對曰古之為政愛人為大所以治  
肖似言無德也孔子對曰古之為政愛人為大所以治  
愛人禮為大所以治禮敬為大敬之至矣大昏為大  
昏至矣大昏既至冕而親迎去親之也者親之  
也是故君子與敬為親舍敬是遺親也弗愛不親弗敬  
不正愛與敬其政之本與方氏曰夫婦有內外之位故  
親君臣有上下之分故曰嚴易曰有夫婦然後有父子  
有父子然後有君臣故先後之序如此三者之正一以  
夫夫婦為之本故後言大昏為大也政在養人故古之為  
政愛人為大所以治而愛之無節則墨氏之兼愛矣安能無  
亂乎故曰所以治愛人禮為主而大禮止於敬而已故曰所  
以治禮敬為大禮以敬為主而大禮止於敬而已故曰所  
之至矣大昏既至冕而親迎也已親其人乃所以使人之親已而  
尊亦必冕而親迎也已親其人乃所以使人之親已而  
已故曰親之也者親之也已親其人乃所以使人之親已而  
敬為親舍敬是遺親也已親其人乃所以使人之親已而  
曰弗愛不親弗敬則無以相別而其情廢故曰弗敬不  
加於百姓刑于四海故曰愛與敬其政之本與公曰寡  
人願有言然冕而親迎不已重乎孔子愀然作色而對  
曰合二姓之好以繼先聖之後以為天地宗廟社稷之  
主君何謂已重乎公曰寡人固不固焉得聞此言也  
寡人欲問不得其辭請少進已重太重也寡人固不自言  
言者言若不固陋則不以此為問安得聞此言乎請少  
進者幸孔子更略有以進教我也石梁王氏曰併信  
天地非止諸孔子曰天地不合萬物不生大昏萬世之  
侯之禮也孔子曰天地不合萬物不生大昏萬世之  
嗣也君何謂已重焉孔子遂言曰內以治宗廟之禮足  
以配天地之神明出以治直言之禮足以立上下之敬  
物恥足以振之國恥足以興之為政先禮禮其政之本  
與直言二字未詳或云當作朝廷陸氏曰物以不振  
與為恥國以不振為恥應氏曰物恥謂事物之汗陋

較按人之成名者非外人之成名也人者我也成我名也然君子也者自我而非求名而自德而自然成名也

註文法下本有者字

國恥謂國賊之卑辱內外之禮交治則國家安富尊榮何恥之不伸是時魯微弱哀公欲振而興之而不知禮子以為是告之夫孔子遂言曰昔三代明王之政必敬其妻  
子也有道妻也者親之主也敢不敬與平聲子也者親之後也敢不敬與君子無不敬也敬身為大身也者親之枝也敢不敬與不能敬其身是傷其親傷其親是傷其本傷其本枝從而亡二者百姓之象也身以及身子以及子妃以及妃君行此二者則慄迄乎天下矣夫泰王之道也如此則國家順矣敬吾身以及百姓之身敬吾及百姓之妻懷猶至也暨也如南暨聲教之意夫王愛民之君也嘗言不以養人者害人故曰太王之德也其方氏曰冕而親迎所以敬其妻也冠於阼階所以敬也故曰親之後內非有主則外不足以及治其國家矣下為親之枝故也身之於親猶木之有枝親之於身猶木之有本相頌而共艸又非特為也

子對曰君子過言則民作辭過動則民作則則君子言不過辭動不過則百姓不命而敬恭如是則能敬其身能敬其身則能成其親矣君子以位言也在上者言雖過也動雖過民猶以為則則者動之成法也此所以君子之言動不敢有過俱無過則民不待命令之及而自敬其上矣民皆敬上則君之身不為人所辱方謂之能敬身成其親者不使親名為人所毀也公曰敢問何謂成親孔子對曰君子也者人之成名也百姓歸之名謂之君子之子是使其親為君子也是為成其親之名也已孔子遂言曰古之為政愛人為大不能愛人不能有其身不能安土不能樂

禮記集說卷之四

卷之四

天不能樂天不能成其身方氏曰不能愛人則傷之者

其身則一身無所容矣故不能安土安土則所居無所

擇樂天則所遭無所怨俯能無所擇則仰亦無所怨矣

故不能安土不能樂天能樂天則於理

無所不順成身之道亦順其理而已

成身孔子對曰不過乎物應氏曰物者實然之理也性

不過乎物者即其身之所履皆在義理之內而不過焉

猶大孝之止於仁止於孝也違則過之止則不過矣夫

物有定理理有定躰雖聖賢豈能加

毫末於此哉亦盡其當然而止耳

公曰敢問君子何

貴乎天道也孔子對曰貴其不已如日月東西相從而

不已也是天道也不閉其父是天道也無為而物成是

天道也已成而明是天道也日月相從不已繼明照于

變則通也無為而成不言而信不怒而威也已成而明

所謂維天之命於穆不已也

君子貴之純亦不已焉然

及其既成皆粲然可見也蓋其機緘密運而不已者雖

若難名而成功則昭著也無為而成者不見其為之

迹而但見有成功也此唯天為大唯堯則之蕩蕩乎民無

能名焉巍巍乎其有功也

公曰寡人慙反愚冥煩子

志如之心也慙愚蔽於氣質也冥者暗於理煩者累於

欲孔子下文所簡切之語志記於我心故

孔子蹴蹙然辟避

席而對曰仁人不過乎物孝子不過乎物是故仁人之

志者記也

天

既聞此言也無如後罪何孔子對曰君之及此言也是

臣之福也蹴然變容為肅敬兒無如後罪何言雖聞此

意於寡過矣故孔子以爲是臣之福也

方氏曰仁人者

不事天言遠之也疑其難格徒以近而尊則父子之間

或幾乎褻矣徒以遠而難格則天人之際或幾乎絕矣

故事親如事天者所以致其尊而不欲其疎也○石梁王氏曰事天如  
事親者所以求其格而不欲其疎也○石梁王氏曰仁  
人之事親也如事天事天如  
事親此兩句非聖人不能言

仲尼燕居第二十八

石梁王氏曰文雖有首尾然辭  
旨散漫多未必孔子之言

仲尼燕居子張子貢言游侍縱言至於禮子曰居女

三人者吾語女禮使女以禮周流無不徧也子貢越

席而對曰敢問何如子曰敬而不中禮謂之野恭而

不中禮謂之給勇而不中禮謂之逆子曰給奪慈仁

以言諸事也周流無不徧者隨遇而施無不中節也敬

以心言恭以容言禮雖以敬恭為主然違於節文則有

二者之弊給者足恭便佞之兒逆者悖戾爭鬪之事夫

子嘗言恭而無禮則勞勇而無禮則亂給則勞逆則亂

矣夫子於三者之弊獨言給而無禮則亂給則勞逆則亂

者猶是直情徑行而然使習於禮則無此患矣惟足恭

便給之人是曲意徇物致飾於外務以悅人兒雖類於

足恭正此意也子曰師爾過而商也不及子產猶衆人

之母也能食之不能教也子貢越席而對曰敢問將

何以爲此中者也子曰禮乎禮夫禮所以制中也

而全好者與子曰然然則何如子曰郊社之義所以仁

鬼神也嘗禘之禮所以仁昭穆也饋奠之禮所以仁死

喪也射鄉之禮所以仁鄉黨也食饗之禮所以仁賓

客也

吉祭鄉射鄉飲酒皆行之於鄉故曰仁鄉黨人而不仁

謂禮何此五者之禮皆發於本心之仁也○應氏曰領

餘則善者陣全而無虧矣夫禮之制中非屑屑然與惡

爲敵而去之也養其良心啓其善端而不善者自消矣

仁者善之道也祭祀聘享周旋委曲焉者凡以全此而

足恭正此意也

足恭正此意也

足恭正此意也

足恭正此意也



看謂上之十條加於身  
而後則其已之意  
而後則其已之意  
音容鼎掩上小署

郊社之義嘗禘之禮治國其如指諸掌而已乎  
則事天如事親明乎嘗禘之禮則事親如事天仁人孝  
子明於此故能推民胞物與之心而天下國家有不難  
矣治者 是故以之居處有禮故長幼辨也以之閨門之內  
有禮故三族和也以之朝廷有禮故官爵序也以之田  
獵有禮故戎事閑也以之軍旅有禮故武功成也  
孫也上文言郊社以下五者此又言居處 是故宮室得  
其度量鼎得其象味得其時樂得其節車得其式鬼神  
得其饗喪紀得其哀辨說得其黨官得其體政事得其  
力於身而金於前凡眾之動得其宜

為主者所在無侵房則有方至是極而中者為極  
自是衰而殺者為禘禘以盈而有所任也禘以瞻而有  
所至也禘若顯然禘若眉然如節葆蓋失其度故也量  
曾至也禘若顯然禘若眉然如節葆蓋失其度故也量  
左為升以象顯而有陽之所承覆者為斗以象隱而有所  
解以象顯而有陽之所承覆者為斗以象隱而有所  
其形動以天也內方其形靜以地也象隱而有所  
所安乎上足在下以象其形靜以地也象隱而有所  
之則有概而量乎地也非特此而已也象隱而有所  
自之則有概而量乎地也非特此而已也象隱而有所  
之則有概而量乎地也非特此而已也象隱而有所  
鐘而量又有鉉而量乎地也非特此而已也象隱而有所  
達者易曰以樂之象焉其象又如此者以貫之則有耳以  
以掩之象曰以樂之象焉其象又如此者以貫之則有耳以  
量者器之大者固無適而其象也止以量鼎為言者蓋  
重者重者得其所象大者固無適而其象也止以量鼎為言者蓋  
多辛冬多鹹不謂味得其時也陽而散多酸夏多苦秋  
氣不怒柔氣不備所謂樂得其節也車得其式者六等

禮記卷之九  
禮記卷之九  
禮記卷之九

之數作車之式也五路之用乘車之式也鬼神得其饗  
者若天神皆降耶祗皆出入鬼皆格可得而禮是矣喪  
紀得其哀者或發於容辭或發於聲音或發於言語飲  
食或發於君處衣服而各得其哀也辨說得其黨若在  
官言官在府言府在庫言庫在朝言朝之類官得其辨  
若天官掌邦治地官掌邦教之類政事得其施若典  
于邦國施則于都鄙施法于官府之類劉氏曰禮以  
制中無過無不及克己復禮為仁則溥博淵泉而時出  
之故凡眾之動無不得其時中之宜經禮三百曲禮三千無一事之非仁也子曰禮者何也  
即事之治也君子有其事必有其治治國而無禮譬猶  
瞽之無相去聲與平聲偃偃昌乎其何之譬如終夜有求於  
幽室之中非燭何見若無禮則手足無所錯措耳目無  
所加進退揖讓無所制是故以之居處長幼失其別閨  
門三族失其和朝廷官爵失其序田獵戎事失其策軍  
旅武功失其制宮室失其度量鼎失其象味失其時樂  
失其節車失其式鬼神失其饗喪紀失其哀辨說失其  
黨官失其體政事失其施加於身而錯於前凡眾之動  
失其宜如此則無以祖洽於眾也張儀無定向之貌祖  
率先天下而子曰慎聽之女三人者吾語女禮猶有九  
為犬饗有四焉苟知此矣雖在吠畝之中事之聖人已  
兩君相見揖讓而入門入門而縣玄興揖讓而升堂升  
堂而樂闋缺下管象武夏籥序興陳其薦俎序其禮樂  
備其百官如此而后君子知仁焉行中去聲規還旋中矩  
和鸞中采齊慈客出以雍徹以振羽是故君子無物而  
不在禮矣入門而金作示情也升歌清廟示德也下而  
管象示事也是故古之君子不必親相與言也以禮樂

相示而已

知者知其理也事者習其儀也兩君相見諸侯

相朝也

樂器之懸於室者皆樂也與作也此饗禮之一

節也

賓酢主君又作樂主賓酢而樂止也此饗禮之二

節也

下管象武之上缺升歌清廟一則樂止也此饗禮之三

堂而歌

清廟之詩是樂也堂下以管吹之與象武之曲是

四節也

夏籥之樂也堂下以管吹之與象武之曲是

更迭而作

故云夏籥之樂也堂下以管吹之與象武之曲是

子求節也

文於天理之中也言禮而必曰君子知仁使三

六節也

采齊樂章名和也言禮而必曰君子知仁使三

聲與節也

相中蓋出八節也振羽即振鷺禮畢徹器

則歌而振鷺

以送九節也九節者則非饗禮所得專也升歌清

卒爵而樂闋

二詩是賓酢也九節者則非饗禮所得專也升歌清

曰雍

是下管象武也其用者則非饗禮所得專也升歌清

祭之詩

其用為小故歌之以此徹器而巳二詩本主於禘助

又用於鄉飲祭而

又用於鄉飲祭而然論語言於此者猶席而巳二詩本主於禘助

也蓋彼言天子饗神之

也蓋彼言天子饗神之此言雍徹其用與此不同又何以

此而後君子曰禮也者理也樂也者節也君子無理不

動無節不作不能詩於禮繆不能樂於禮素薄於德於

禮虛

樂記言樂者天地之和也禮者天地之序也此言

樂得其節則雖和而不流君子無禮則動防其亂也無

節不作防其流也人而不流君子無禮則動防其亂也無

從容委曲者能是於禮乎禮之用和為貴不能樂則無

質朴也忠信之人可以學禮也子曰制度在禮文為在禮

薄於德者必不能充於禮也子曰制度在禮文為在禮

行之其在人乎子貢越席而對曰敢問夔其窮與子曰

古之人與聲古之人也達於禮而不達於樂謂之素達

於樂而不達於禮謂之偏夫夔達於樂而不達於禮是

文謂文章之顯設者苟非其在

以傳於此名也古之人也

人則禮不虛道是以行之在

人也子貢之意謂變以樂稱而不言其知禮其不通於禮乎窮不通也夫子再言古之人亦微示不可貶之意言變以偏於知樂是以傳此不達禮之名於後世耳然而畢竟是古之賢者也故又終之以古之人也之言然則禮樂之道學者能知其相為子張問政子曰師乎用之原則無素與偏之失矣

前吾語女乎君子明於禮樂舉而錯之而已謂昔者已

禮樂之道而施之政事也子張復扶又問子曰師爾以

為必鋪几筵升降酌獻酬酢然後謂之禮乎爾以為必

行綴拙兆與羽籥作鍾鼓然後謂之樂乎言而履之禮

也行而樂洛之樂也君子力此二者以南面而立夫是

以天下大泰平也諸侯朝萬物服體而百官莫敢不承

事矣筵席也綴兆舞者之行列也禮之所興眾之所治

也禮之所廢眾之所亂也自巧之室則有與作席則有

上下車則有左右行則有隨立則有序古之義也治亂

由禮之興廢此所以為政先禮也目巧謂不用規矩繩墨但據目力相視之巧也言雖苟簡為之亦必有與

之蓋室之有與所以為尊者所處堂之有隙所以為

主人之位也席或以南方為上或以西方為上詳見曲

禮車之尊位在左父之齒隨行貴賤長幼

則亂於堂室也席而無上下則亂於席上也車而無左

右則亂於車也行而無隨則亂於塗也立而無序則亂

於位也昔聖帝明王諸侯辨貴賤長幼遠近男女外內

莫敢相踰越皆由此塗出也三子者既得聞此言也於

夫子昭然若發矇矣此言禮之為用無所不在失之則

乎貴賤以爵言長幼以齒言遠近以親疎言男女以同

異言外內以位序言也○方氏曰發矇者若目不明為

人所發而有所以見也○石梁王氏曰

曰篇末二句是記者自作結語

禮記卷之二十一

孔子閒居第二十九

孔子閒居子夏侍子夏曰敢問詩云凱弟君子民之父母何如斯可謂民之父母矣孔子曰夫民之父母乎必

達於禮樂之原以致五至而行三無以橫於天下四方

有敗必先知之此之謂民之父母矣詩大雅泂酌之篇

者廣被之意言三無五至之道廣被於天下也四方將

有禍敗之釁而必能先知者以其切於憂民是以能審

治亂之子夏曰民之父母既得而聞之矣敢問何謂五

至孔子曰志之所至詩亦至焉詩之所至禮亦至焉禮

之所至樂亦至焉樂之所至哀亦至焉哀樂洛相生是

故正明目而視之不可得而見也傾耳而聽之不可得

而聞也志氣塞乎天地此之謂五至五至三無者至則

盛則言亦盛故曰志之所至詩亦至焉詩有美刺可以

與起好善惡惡之心與於詩者必能立於禮故曰詩之

所至禮亦至焉禮貴於序樂貴於和有其序則有其和

無其序則無其和故曰禮之所至樂亦至焉樂至則樂

民之生而哀民之死故曰禮之所至哀亦至焉君能如

此故民亦樂君之生而哀君之死是哀樂相生也樂民

之樂者民亦樂其樂憂民之憂者民亦憂其憂即下文

密聲正視且無服之喪是也且正視則明全耳傾聽則聰

其志氣之充塞乎天地也塞子夏曰五至既得而聞之

矣敢問何謂三無孔子曰無聲之樂無體之禮無服之

喪此之謂三無子夏曰三無既得略而聞之矣敢問何

詩近之孔子曰夙夜其基命宥密無聲之樂也威儀逮

逮楛不可選也無體之禮也凡民有喪匍匐救之無服

之喪也夙早也基始也宥寬也密寧也周頌昊天有成

命篇言文武王夙夜憂勤以肇基天命惟務

之喪也

行寬靜之政以安民夫子以喻無聲之樂者言人君政  
善則民心自然喜悅不在於鐘鼓管絃之聲也連連詩  
作棟棟盛也也選擇也此風拍舟之篇言仁人威儀之盛  
自有常度不容有所選擇初不待因物以行禮而後可  
見故以喻無聲之禮也手行為匍匐地為匍匐此非為  
之篇言凡人有死喪之禍必汲汲然往救助之此非為  
有服屬之親特周救其急子夏曰言則大矣美矣盛矣  
耳故以喻無服之喪也

言盡於此而已乎孔子曰何為其然也君子之服之也

猶有五起焉疏曰服習也言君子習此子夏曰何如孔

子曰無聲之樂氣志不違無體之禮威儀遲遲無服之

喪內恕孔悲無聲之樂氣志既得無體之禮威儀翼翼

無服之喪施異及四國無聲之樂氣志既從無體之禮

上下和同無服之喪以畜萬邦無聲之樂日聞夫四方

無體之禮日就夫無服之喪以畜萬邦無聲之樂日聞夫四方

志既起無體之禮施及四海無服之喪施于孫子曰無

聲之樂始之以氣志不違言內無所戾也無所戾則無

所失故繼之以氣志既得得之於身則人亦與之故繼

之以氣志既從人從之矣則聲聞于外故繼之以日聞

四方日聞不已則威儀遲遲而未艾故繼之以日聞

於息故繼之以威儀翼翼威儀得中則無乖離之心故

繼之以上下和同而無乖離則久而愈大故繼之以終

以日就月將愈大則不特施于近而可以及乎遠故終

之存心也仁者愛人以故繼之以施及四國以仁及人則

所養者衆故繼之以純德以畜萬邦所養者衆則其德發揚

于外故繼之以純德以畜萬邦所養者衆則其德發揚

于後故繼之以純德以畜萬邦所養者衆則其德發揚

不巳也應氏曰志氣塞乎天地則樂之氣感天下之

也子夏曰三王之德參於天地敢問何如斯可謂參天

地矣孔子曰奉三無私以勞去天下子夏曰敢問何謂

也子夏曰三王之德參於天地敢問何如斯可謂參天

地矣孔子曰奉三無私以勞去天下子夏曰敢問何謂

也子夏曰三王之德參於天地敢問何如斯可謂參天

地矣孔子曰奉三無私以勞去天下子夏曰敢問何謂

三無私孔子曰天無私覆地無私載日月無私照奉斯

三者以勞天下此之謂三無私其在詩曰帝命不違至

于湯齊如湯降不遲聖敬日齊昭假昭假遲遲上帝是

祇帝命式于九圍是湯之德也三王之德參於天地蓋

詩商頌長發之篇孔子引之以證湯無私之德嚴氏

曰商自契以來天命所嚮未嘗去之然至湯而後與天

齊謂王業至此而成天命至此而集天人適相符合也

以濟之謙抑所以自降下者其敬而不敢也日躋言至誠無息

也德日新又日新是聖敬日躋之盛即文王之純亦不

已也湯無所覲俾故唯上帝是敬其誠專一然天自命

之使為王也天有四時春秋冬夏風雨霜露無非教

也地載神氣神氣風霆風霆流形庶物露生無非教也

上章引詩以明王道之無私此言天地之無私也春夏

順承天施故能發育羣品形猶迹也流形所以運造化

之迹而庶物因之以生此地道至公之教也清明在躬

氣志如神者皆欲將至有開必先降時雨山川出雲

其在詩曰嵩高維嶽峻極于天維嶽降神生甫及申維

申及甫為周之翰四國于蕃四方于宣此文武之德也

清明在躬氣志如神即至誠前知之謂也者欲所願欲

之事也若開必先降言先有以開發其兆朕者如將興必

有禎祥也若時雨將降山川必先為之出雲也國家將興

天必為之豫生賢佐故引大雅崧高之篇言文武有武

無私之德故天為之生賢佐以與周而文武無此詩故

取宣王之德故天為之生賢佐以與周而文武無此詩故

高嶽者嶽也其山峻大極至于天維此嶽降其神靈以

生仲山甫及申伯此申伯及山甫皆為周室之翰翰四

國則于以蕃蔽其患難四三代之王也必先其令聞

方則于以宣布其德澤三代之王也必先其令聞

詩未明明天子令聞不已三代之德也弛其文德協此

善息也

按負牆而立者問  
竟而退也不可推衍  
可也

四國大王之德也子夏躐然而起負牆而立曰弟子  
敢不承乎先其令聞者未王之先其祖宗積德已有令  
善之聲聞也詩大雅江漢之篇殆猶施也詩  
作矢陳也協詩作洽詩美宣王此亦取以爲喻子夏問  
三王之德天子但舉殷周言之者禹以禪無可疑殷周  
放伐故特明其非私也蹇然喜躍之兒負牆而立者問  
竟則退後背壁而立以避進問之人也承者奉順不失  
洽之意應氏曰崧高生賢本於文武德

坊記第三十

子言之君子之道辟防與防坊民之所不足者

也大爲之坊民猶踰之故君子禮以坊德刑以坊淫命

以坊欲辟讀爲譬坊與防同言君子以道防民之失猶  
以坊欲以堤防爲譬坊與防同言君子以道防民之失猶  
人欲熾盛而有餘則天理消滅而不足禮則防其源  
足而制其所有餘焉性之善爲德禮以坊之而養其源  
情之蕩爲淫刑以坊之而遏其流聖人坊民之具至矣

命令人力莫施以是防之則親親者塞羨慕者止而欲

不命得矣子云小人貧斯約富斯驕約斯盜驕斯亂禮者因

人之情而爲之節文以爲民坊者也故聖人之制富貴

也使民富不足以驕貧不至於約貴不反口嫌於上故

亂益亡方氏曰小人無道以安貧故貧斯約無德以守  
斯盜驕者不能遜則有犯上之心故驕斯亂凡此皆約  
之精也而禮則因而爲之節文富者不以有餘而慢於  
人貧者不以禮則不足而窮其身富者不以在上而嫌於物  
皆由有禮故也若家富不過百乘所以制富而不使之  
驕也一夫受田百畝所以制貧而不使之約也子云貧  
伐冰之家不畜牛羊所以制貴而不使之嫌也子云貧

而好樂富而好禮瘠而以寧者天下其幾上矣詩云

民之貪亂寧爲荼毒故制國不過千乘都城不過百雉

家富不過百乘以此坊民諸侯猶有畔者家族衆盛而

家富不過百乘以此坊民諸侯猶有畔者家族衆盛而

家富不過百乘以此坊民諸侯猶有畔者家族衆盛而

家富不過百乘以此坊民諸侯猶有畔者家族衆盛而

註大觀制希幸也



不以特等亂致禍敗也天下其幾言此三者不多見也詩  
 大雅桑柔之篇貪猶欲也荼苦菜也毒蠶蟲也刺厲王  
 言民苦政亂欲其亂亡故寧為荼苦毒蠶之行以相侵  
 暴而不知恤也千乘諸侯之國其地可出兵車千乘也  
 都城卿大夫都邑之城也堆度名也高一丈長三丈為  
 一雉家富卿大夫之富也不過百乘其采地所出之兵  
 車不得過此數也○石梁王氏曰子云夫禮者所以章  
 貧而好樂一好字恐非孔子語子云夫禮者所以章  
 疑別微以為民坊者也故貴賤有等衣服有別朝廷有  
 位則民有所讓疑者感而未決微者隱而不明子云天  
 無二日土無二王家無二主尊無二上示民有君臣之  
 別也春秋不稱楚越之王喪禮君不稱天大夫不稱君  
 恐民之惑也詩云相聲彼盍盍且尚猶患之子云君不  
 與同姓同車與異姓同車不同服示民不嫌也以此坊  
 民民猶得同姓以弑其君楚越之王喪禮君不稱天大夫不稱君

夫不稱君而稱主楚越之王喪禮君不稱天大夫不稱君  
 之為患猶惡也言視彼盍且之夜鳴以求曉是欲反夜  
 作書求所不當求者人尚且惡之况人臣而求犯其上  
 乎不同車遠害也篡弑之禍常起於同姓故與異姓同  
 車則子云君子辭貴不辭賤辭富不辭貧則亂益亡故  
 君子與其使食浮於人也寧使人浮於食食祿也浮在  
 而受祿厚是子云觴酒豆肉讓而受惡民猶犯齒衽席  
 食浮於人也之上讓而坐下民猶犯貴朝廷之位讓而就賤民猶犯  
 君詩云民之無良相怨一方受爵不讓至于已斯亡子  
 云君子貴人而賤己先人而後己則民作讓故稱人之  
 君曰君自稱其君曰寡君詩小雅角弓之篇爵酒器也  
 而怨者此為持平之論以解之言凡人之不善者其相  
 怨各執一偏而不能參彼已之曲直故但知怨其上而  
 不思已過然其端甚微或止因受爵失辭遂之節而或  
 至於亡其身亦可念矣○方氏曰禮六十以上邊豆有

浮猶也

加故酒肉以犯齒言二命不齒席于尊東故在席子云

利祿先死者而後生者則民不借先亡者而後存者則

民可以託詩云先君之思以畜寡人以此坊民民猶借

死而號無告詩邶風燕燕之篇畜詩作勗也莊姜

勗寡人寡人莊姜自謂此以勗為畜者言能容畜我於

心而不死是與生並合俱得君上則先與死者後與生

事假令死之與生並合俱得君上則先與死者後與生

亡在存謂存者皆不借於死者亡則謂身為國事而出

後與國內存者皆不借於死者亡則謂身為國事而出

也借死而號無告者皆不借於死者亡則謂身為國事而出

者其生者老弱號呼無所控告也子云有國家者貴人

而賤祿則民興讓尚技而賤車則民興藝故君子約言

小人先言貴人貴有德之人也言君能貴有德者而不

於賜車則民興於班祿則民興於讓善尚有能者而不吝

後行不必其言行之相顧也○鄭氏曰約與先互言君

人先則君子後矣小子云上酌民言則下天上施去

不酌民言則犯也下不天上施則亂也故君子信讓以

泣百姓則民之報禮重詩云先民有言詢于芻蕘民言酌

謂人君將施政教必斟酌參挹乎輿論之可否如此則

政教所加民尊戴之如天所降下者矣否則民必違犯

也民不恃乎己之所施則恃慢之亂作矣信則不欺於民

于取章取報禮重也詩大雅板之篇詢于芻蕘問

則稱人過則稱己則民不爭善則稱人過則稱己則怨

益亡詩云爾卜爾筮履無咎言詩衛風氓之篇履當依

之於蓄其卦兆之體皆無凶咎之辭也以無咎明不爭

不怨之意○石梁王氏曰鄭箋詩既以卦為卦兆之體

何故於此曲子云善則稱人過則稱己則民讓善詩云

附履字之說

註文控酌也每與論

考卜惟王度

徒洛反

是錫京惟龜正之武王成之

詩大雅文王有

聲之篇言稽考龜卜者武王也謀度錫京之居蓋武王之志已先定矣及以吉凶取正於龜而龜亦協從武王遂以龜為正而成此都焉是武王不自以為功而讓之龜

卜也故引以為讓善之證然此兩節所引詩意義皆不

甚子云善則稱君過則稱己則民作忠君陳曰爾有嘉

謀嘉猷入告爾君子內女乃順之于外曰此謀此猷惟

我君之德於烏乎呼是惟良顯哉君陳周書與今書文小異引以證善則稱

君之子云善則稱親過則稱己則民作孝大誓曰子克

紂非予武惟朕文考無罪紂克予非朕文考有罪惟予

小子無良大誓周書引以證善則稱親之義子云君子弛其親之過而

敬其美論語曰三年無改於父之道可謂孝矣高宗云

三年其惟不言言乃懼弛猶棄忘也三年不言見高書

謹與歡同言天下喜悅之也此條引論語近之引書義不協石梁王氏曰既有子云又引論語曰不應孔子

自言因知皆後人為之且不應孔子發言段段引證如此齊同子云從命不忿微諫不

倦勞而不怨可謂孝矣詩云孝子不遺從命不忿謂承

時不可有忿戾之色蓋或以他事致忿而其色未平也

一說忿當作怠亦通詩大雅既醉之篇言孝子事親無

之止子云睦於父母之黨可謂孝矣故君子因睦以合

族詩云此令兄弟綽綽有裕不令兄弟交相為瘡因睦

以合族謂會聚宗族為燕食之禮因以致其和睦之情也詩小雅角弓之篇令善也綽綽寬容之貌瘡病也

子云於父之執可以乘其車不可以衣去聲其衣君子以

廣孝也子云小人皆能養其親君子不敬何以辨子云

父子不同位以厚敬也書云厥辟不辟與父之執

志同者也車所同衣所獨故車可乘衣不可衣廣孝謂

敬之同於父亦錫類之義也辨別也同位則尊卑相等

是不敬也故不同位者所以厚敬親之道書商書太甲

篇今書文無上厥字言君不君而與臣相親則辱其先

祖以喻父不自尊而與子云父母在不稱老言孝不言

卑者同位亦為泰祖也

慈閨門之內戲而不歎君子以此坊民民猶薄於孝而

厚於慈曲禮云桓言不稱老與此意同孝所以事親慈

親故也所以以娛人而使之樂者戲也可以感人而使之

傷者歎也閨門之內謂父母之側戲而不歎非專事於

戲也謂為孺子之容止或足以娛親猶子云長民者朝

云可尔恨歎之聲則傷親故不為也

廷敬老則民作孝子未祭祀之有尸也宗廟之有主也

示民有事也脩宗廟敬祀事教民追孝也以此坊民民

猶忘其親方氏曰為親之死故為尸以象其生為神之

如事存此所以言示民有事也子云敬則用祭器故君

追孝與祭統言追養繼孝同義

子不以非廢禮不以美沒禮故食禮主人親饋則客

祭主人不親饋則客不祭故君子苟無禮雖美不食焉

易曰東鄰殺牛不如西鄰之禴祭寔受其福詩云既醉

以酒既飽以德以此示民民猶爭利而忘義邊一且盥劍

器用之賓客以寓敬也非薄而廢禮與過文而沒禮皆

不得為敬主人親饋是敬客也客祭其饌是敬主也易

既濟九五爻辭禴薄也詩大雅既醉之篇○方氏曰

食者利之所存禮則義之所出故言爭利以忘義

云七日戒三日齋承一人焉以為尸過之者趨走以教

敬也醴酒在室醢酒在堂澄酒在下示民不淫也尸

飲三衆賓飲一示民有上下也因其酒肉聚其宗族以

教民睦也故堂上觀乎室堂下觀乎上詩云禮儀卒度

笑語卒獲承奉事之也體齊醴齊澄酒此三酒味薄者

貧淫於味也尸飲三主人主婦賓長各一獻也然後主

人獻賓是眾賓飲一也尊上者得酒多卑下者少是示

民以上下之等也祭禮之末序昭穆也獻酬此以和睦之道發民也堂上者觀室中之禮儀堂下者又觀堂上之禮儀其容有不肅者乎詩小雅楚茨之篇卒子云賓盡也言禮儀盡合於法度矣語盡得其直也禮每進以讓喪禮每加以遠浴於中霑飯上於牖下小斂於戶內大斂於阼殯於客位祖於庭葬於墓所以示遠也殷人弔於壙上周人弔於家示民不借也子云死民之卒事也吾從周以此坊民諸侯猶有薨而不葬者賓自外而入其禮不可以不讓喪自內而出其禮不容於不遠其進其加皆以漸致禮之道也章商賓喪並言葬而言餘說見檀弓子云升自客階受弔於賓位教民追孝也未沒喪不稱君示民不爭也故魯春秋記晉喪曰殺其君之子奚齊及其君卓以此坊民子猶有弑其父者魯僖公九年晉侯詭諸卒冬里克弑其君之子奚齊

不敢由於主人之階受弔於賓位而不敢居於主人之位所以避父之尊盡為子之孝而已父既往而猶未忍升其階居其位焉故曰教民追孝也居君之位而未敢稱君之號則推讓之心固可見矣故曰示民不爭也子云孝以事君弟以事長示民不貳也故君子有君不謀仕唯上之日稱二君推事父之道以事君推事兄之道以事長皆誠實之至豈敢有副貳其上之心乎欲貳其君是與尊者相敵矣故云示民不貳也君子人君之子也與君者在也謀仕嫌欲急於為政也世子他事皆不得稱君貳其命適之時或謂君之貳故鄭引喪父三年喪君三年示民不疑也君無骨肉之親若不為重服民則疑君不父母在不敢有其身不敢私其財示民有上下也與曲禮不詳友以當統於尊也故天子四海之內無客禮莫敢為主焉故君適其臣升自阼階即位於堂示民不敢有其室也父

絞場有猶放也

爾雅曰一歲曰蓂二歲曰  
新田三歲曰金  
也二歲曰金漸和柔也  
三歲曰新田謂已成田  
而尚新也歲則曰曰  
天若二歲為新田三歲  
則為田矣何名焉

母在饋獻不及車馬示民不敢專也以此坊民猶忘

其親而貳其君其曲禮云三賜不及車馬故州問鄉黨稱

親而貳其君子云禮之先幣帛也欲民之先事而後

祿也先財而後禮則民利無辭而行情則民爭故君子

於有饋者弗能見則不視其饋易曰不耕穫禮之先幣帛謂

緇緇凶以此坊民猶貴祿而賤行禮之先幣帛謂

後用幣帛以致其情也此是欲教民以先任事而後得

無爭奪之節也行情直己禮也禮必於財利矣無得

無能出見其人則不視其饋也禮也禮必於財利矣無得

禮而當人之禮易五安六二爻辭今文無凶字田一歲

曰當三歲曰畬不耕而獲不畬而畬以喻人臣子云君

無功而食君之祿引之以證不行禮而貪利也子云君

子不盡利以遺民詩云彼有遺秉此有不斂穧才以伊

實婦之利故君子仕則不稼田則不漁食時不力珍夫

夫不坐羊士不坐犬詩云采芣菲以下體德音莫

違及爾同死以此坊民猶忘義而爭利以亡其身詩

雅大田之篇秉耒之東為把耜者耜鋪而未束者言彼

有遺餘之秉把此處有不斂穧之鋪穧寡婦之不能耕

者取之以為利耳伊語與今詩文頗同不耕則不

稼取之四時之膳也田則不漁有禽獸不可再取魚鱉也

食時食四時之膳也田則不漁有禽獸不可再取魚鱉也

羊坐犬殺食而坐其皮也皆言不盡利之道詩衛風谷

風之篇芻蕘菁菜也非亦菜名詩之意與此所引之意

不同詩意謂如對非常食之菜不可以其近地黃腐之

莖葉遂棄其引以為不盡利之喻者謂采芣菲者但當采

取其善不可以其為不盡利之美而并取之如此則人君盛

德之聲遠播無有違之者而人皆知親其上死其長矣

詩則以為爾同子云夫禮坊民所淫章民之別使民無

死為借老也子云夫禮坊民所淫章民之別使民無

嫌以為民紀者也故男女無媒不交無幣不相見恐男

子云夫禮坊民所淫章民之別使民無

嫌以為民紀者也故男女無媒不交無幣不相見恐男

子云夫禮坊民所淫章民之別使民無

女之無別也詩云伐柯如之何匪斧不克取去聲妻如之

何匪媒不得執執如之何橫從其取妻如之何

必告父母以此坊民猶有自獻其身可章明也無嫌之行也詩

齊風南山之篇今詩作折薪如之何而幽風伐柯篇言

伐柯如何匪斧不克克能也橫從其風言從橫執也詩

田賦也自獻其身謂女自進其身於男子也以此坊民

以下十一字舊本在詩云之上今以類推之當在所引

下子云取妻不取同姓以厚別也故買妻不知其姓則

卜之以此坊民魯春秋猶去上聲夫人之姓曰異其死曰

孟子卒厚別厚其有別之禮也昭公取吳女又見論語子

云禮非祭男女不交爵以此坊民陽侯猶殺穆侯而

竊其夫人故大饗廢夫人之禮鄭云其國未聞○方氏

曰大饗者兩君相見之饗也因陽侯之事而廢夫人之

禮則陽侯以前夫人固與乎大饗而有交爵之禮矣乃

云非祭不交爵者先儒謂同姓則親獻異姓則使人攝

此云不交爵謂饗異姓國君耳○石梁王氏曰陽侯繆

侯既同是侯則殺字當如字讀鄭子云寡婦之子不有

既未聞其國何以知陽侯為叔君見現焉則弗友也君子以辟遠也故朋友之交主

人不在不有大故則不入其門以此坊民猶以色厚

於德寡婦之子見曲禮辟遠子云好德如好色鄭云此

足諸侯不下漁色故君子遠上聲色以為民紀故男女授

受不親御婦人則進左手姑姊妹女子子已嫁而反男

子不與同席而坐寡婦不夜哭婦人疾問之不問其疾

以此坊民民猶淫泆而亂於族諸侯不內娶若下娶本

如漁者之於魚但以貪欲之心求之也故云漁色荒於

色則紀綱弛民之昏禮亦化之而廢故遠色者所以立

禮亂常也餘並見前子云昏禮壻親迎夫見現於舅

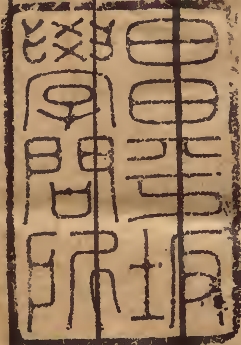


禮記卷第十四

姑舅姑承子以授壻恐事之違也以此坊民婦猶有不  
 至者舅姑承子之義也禮父戒女曰承進也子也論語註云送與  
 宮事皆恐事之違也未出禮壞故有命而戒女不隨者  
 亦有親迎而女不至者成氏曰婦人謂夫之父曰  
 舅姑男子亦謂妻之父曰舅姑也  
 加外字耳夫婦齊賦父母互相敬也

中庸第三十一

朱子章句



天保十國



