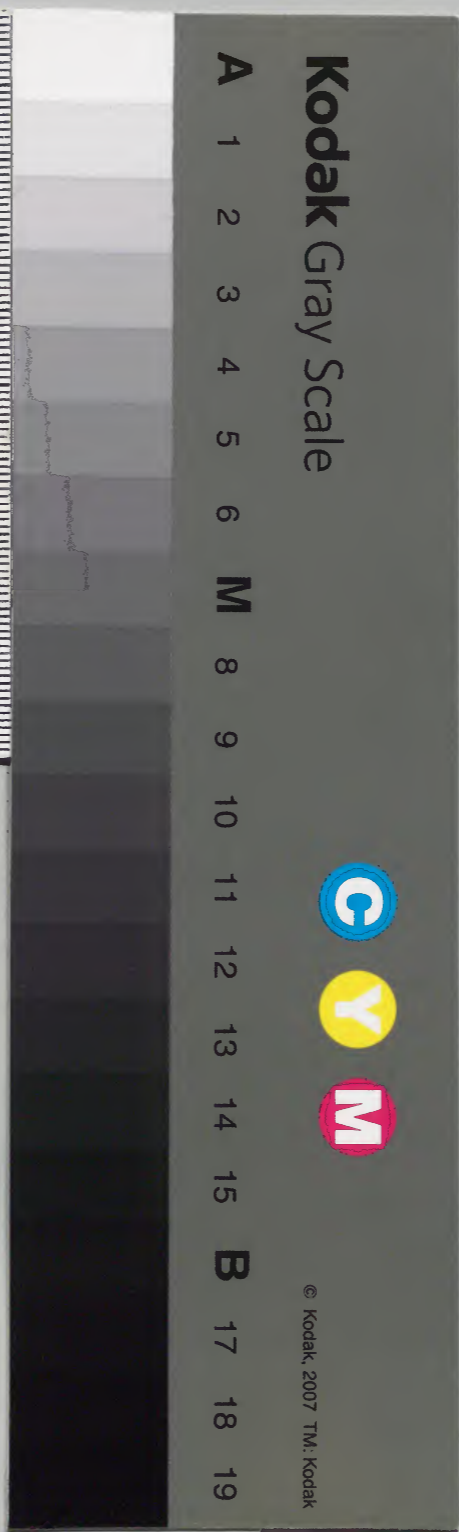


武家名目抄稿 職名部附録<sup>下</sup>十五

和書門	
二五二〇六	類
四七	架
一七	函
一	冊

内閣文庫	
二五二〇六	和書
四七	架
一七	函
一	冊

内閣文庫	
番號	和 25206
冊數	457 ( 77 )
函號	153275







武家名目抄稿第十五冊

職名部附録十二下 目錄

小納戸

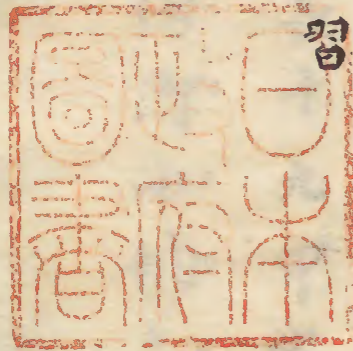
近習番帳頭又大近習

近習番

腰物番

小袖番

給仕番





膳番

茶番

手水番

不断衆

中奥衆

小納戸

御名簿附録十二下 日記

御名簿附録十五冊

武家名目抄稿第十五冊

職名部附録十二下 御名簿附録十五冊

小納戸 御名簿附録十五冊

出屋知貞 御名簿附録十五冊

陣之郎 台徳院様所供所 小納戸 牧又十郎

三光藤五郎 御名簿附録十五冊

仁城年録 云寛永九年六月廿七日 安西甚

兵衛山本九郎 御名簿附録十五冊



日六日駿河大納言殿於高崎所自審對河  
室物之内子昂右指之所麻凡蛭蟻硯此方  
種去所重代之所相傳之由而江戸亦納戸  
流持系上納云々

近習番帳頭又大近習

甲陽軍鑑云二役番跡部九郎左衛門是也  
此役の時此子柄有云是故所旗本近  
習番帳頭云々

甲陽軍鑑未書云御旗本小姓衆奥近習大  
進。今二十貫取人二百貫。今三十貫取  
人二百五十貫。何レモ不攝五双倍苑ノ術  
加恩夕凡八キ下也。其外武功ノ人二八思  
召寄次弟夕凡八キ下也。御膝本小姓衆三  
十人。是ハ知行スクナリ。御切符多少ハ思  
召寄次身何レモキナリ。キ様二下也。

近習番



吾妻鏡云建仁三年十月八日癸卯今日將

頼家軍家二年十月御元服也云々次渡御休所後進

御前物江間親廣為陪膳役送結城七郎朝

光和田兵衛尉常盛同三郎重茂東太郎重

胤波多野次郎經朝櫻井次郎光高等也各

習小官中級下撰云々

又云貞應二年十月十三日為駿河守奉行

撰可祇候近々之仁被結番號之近習番一

番駿河守結城七郎兵衛尉三浦駿河三郎

二番陸奥四郎伊賀四郎左衛門尉宇佐美

三郎兵衛尉三番陸奥五郎伊賀六郎右衛

門尉佐々木八郎四番陸奥六郎佐々木右

衛門尉三郎信濃二郎兵衛尉五番三浦駿

河二郎同四郎如藤六郎兵衛尉六番後藤

左衛門尉嶋津三郎兵衛尉伊藤六郎兵衛

尉



又去嘉禎三年三月八日己未今日為主計  
頭師負奉行被定近習番負一番遠江戎部  
然周防前司前民部權山輔隱岐戎部大夫  
上野弥四郎平賀三郎兵衛尉二番壹岐守  
攝津民部大夫武藤左衛門尉後藤佐渡左  
衛門尉伊賀六郎左衛門尉伊佐右衛門尉  
三番相摸六郎佐原太郎左衛門尉江右衛  
門尉齋藤左衛門尉本間式部兼飯富源内

又去寶治二年三月十一日己未以堪一藝  
之輩可候幕府近習之旨被仰出殊可令好  
和漢才給之由近日有其沙汰云々  
又去建長二年十二月廿七日近習結番事  
治定

梅松論云今我之事業と由亦存あり候と  
思召けり故に政務並下御所直義子内由つり  
有て細川源氏人頼春系近習者三輩斗呂



具下潛子淨光方小所存者一秘子云  
太平記云誠誠野將軍石濱ヲ打渡給ヒケ  
ル時ハ己ニ腹ヲ切ラントテ鎧ノ上帶切  
テ投捨テ高紐ヲ放サントシ給ヒケルヲ  
近習ノ侍共二十餘騎返合テ追蒐ル敵ノ  
河中ヲテ渡懸タルト引組々々討死シケ  
ル其間ニ將軍急ヲ遁レテ向ノ岸ヘカケ  
上リ給フ

又云義助重集齊藤五郎兵衛尉季基同七  
郎入道々獻二人ハ他ニ異十儿左中將  
近習ニテ有之カハ門前ノ左右ノ脇ニ役  
所ヲ並ヘテ居タリケルカ幕ヲ捨テニ夜  
ノ間ニ何地ト七十ク落ニケリ  
尊昇分脉云常盛男朝盛右兵衛尉將軍實  
朝公無双之近習也  
建武式目云可被撰近習者事不知其君見



其臣不知其人見其友云々况者君之善惡  
者必依臣下即顯者也况可被撰其器用哉  
又云結黨類互成毀譽圖利之基何事如之  
漢家本朝此儀多之或衣裳或能藝已下以  
好貌為體者心愈恣相叶者歎於遠紀之輩  
者不可召仕近也况可有遠志乎  
賴印僧正繪詞云武衛壇所へ來臨不近習  
鎧ヲ着テ宮仕スルヲ以テ勤盃十

鹿苑院殿御元服記云永和元年三月廿七  
日石清水八幡宮御社祭畧御幣畠山兵部  
少輔御劔畠山左近大夫將監御調度佐々  
木青地六郎左衛門尉御沓千秋左近大夫  
將監近習此内帶於社頭勤仕次第番之儀  
也  
花營三代記云永和元年三月廿七日石清



水八幡宮御參詣中次近習人々次同小串  
下總守横地因幡守略下之人

又云應安三年四月九日御社參幡宮六条新八

社祇御輿中役人御幣仁木左馬助御劔吉

見修理亮御調度佐々木越中四郎左衛門

尉御沓星野左近大夫次近習人々次佐々

木四郎兵衛尉次土岐左馬助次撰津掃部

頭次執事武州後陣侍所佐々木沼部少輔

三十七方又云應安五年十一月廿二日將軍家御判

始中御吉書以後於當座御所被聞食三

献政所加用近習人々推奉行高秀政所行

照近二伺公云々後御書云云々

普廣院殿御元服記云永享二年七月廿五

日甲子大將御特賀中近習若大身連步行

歩二被召具之為御用心堅固密儀之間雖

不及注置之為故實錄之



松田貞秀記云永和元年三月廿七日石清水八幡宮御社參野役人馬次次第如此御幣畠山兵部少輔御劔畠山左近大夫將監御調度佐々木青地御沓千秋左近大夫近習此内帶於社頭勤仕次第番之儀無之又云永享十二年七月廿五日大將御拜賀供奉行列次第野近習若大名連步行而之被召具之為御用心堅固密儀之間雖不及

注置之尚為故實錄之十七康富記云應永八年九月殿被出詣高倉武去月於南都增阿田樂之時室町殿近習棧敷簾切破見田樂間自御所以使者皆之近習達被追立云々三十九又云應永九年九月或仁語九依室町殿御違例御祈禱昨日近習人三十三人伊勢詣云々又云嘉吉四年正月十日是日室町殿有渡



御於管領畠山左衛門督入道宿所里小路  
亭略御所樣御乘車也烏丸右中弁資任朝  
臣被參御車御共番頭御共十餘騎以下濟云云參  
又云文安六年四月十九日己巳室所殿御  
元服之參賀也先諸大名近習外樣進上  
御太刀懸御目云々  
享瓊日録云寬正四年六月十二日為大上  
樣御祈禱前日使近習之奉功人十八負詣

于七佛藥師之由於殿中兼聞之五年八月  
七日八鼓刺申轉經之案内即御成於本坊  
之御棧敷職法御聽聞近習徒細川右馬頭  
為首悉祗候  
七十五又云長享三年己酉四月九日不參天快晴  
五更起行事如恒中細川一黨急被參其外  
近習外樣奉公眾奉行眾不識其數  
白濃記云定綱の一男廣綱兼久礼小院如



たにありしうとゆそ亦信綱実本より七  
めより宇治川筑陣をうけ忠切比多のか  
かりしう先近江守小補任し惣領を継ぎ  
あり兄の廣徳以下みな誅せられ亦り信  
徳の子息恭徳父のあとをつぎ近江守小  
補任せらるる。今の六角乃先祖亦是あり  
予舎弟對馬守氏信とく將軍家の近習小  
てあまふ。此集ふの無双の款人ありとか

やの事の系極家の元祖是也  
系志保希方の次方なきあわくに内是  
うくこされゆこと成きんあわ乃人あんの  
まふしてわにあきゆくを記する人乃  
たのうくこへはしより内是りうはぬひ六  
しふをまかけあきあ希きてたのまふか  
けたのまふくをらるる乃まぐいをとりさ  
るわくのうこにうあわらるあり



大内同春云掾家清花は佳れとき御前此  
由酌りし様の人跡仕つくり代り抄の表  
所希おおおくも大方と相きこまりぬ殿  
中少を大上臈小上臈のちぬを別の女  
中流を由佳おくぬ男流を堂上の由お  
とハ中少をよきまはぬ相を人の面と佳  
信流此よりおと御後為用流の外ハおれ  
ら自然勤役仕ぬ掾家よくハ殿上人清花

おくと諸大吏由よりぬことの次お中  
ぬ文明のころ後成恩寺殿奉<sup>良</sup>世<sup>奉</sup>殿<sup>奉</sup>由御勢  
物語乃御後叙のとき諸大名を由集めて  
殿と一執りしとき執事御候寺賢盛小由  
酌りしころれしに仰らまはつるハ<sup>義政</sup>將軍  
家准后小あうせたまひぬ召迫臣はめん  
めんハ殿上人の位をさへきあいたぬ御  
仕へくよし仰らまはせおれら後何公佳小



水小物由砂掃拂有在之莫不  
大内家壁書云他家之人同使者第上之時  
披露之事申次當番役事者勿論也自然在  
襖候者近習當番可有披露無襖候者奉行  
當番可有披露也

甲陽軍鑑云信玄公十七方圓中仕近習之輩於  
予番所繼雖為留守世間之是非并高声可  
令停止之

十重八又云物の時直作法右郎信勝公十一歳乃時小  
性氣多中に久近習女新刑却起去二又一  
即と日向湯後林起去二信次と扇切の二  
世と左即夜中意の時云く  
甲陽軍鑑末書云御旗本御陣取作法奥衆  
三十騎ハ一番五騎宛六番也近習衆百二  
十騎ハ一番二十騎宛六番也右合百五十  
騎二重二陣屋ヲカリル也



惟任征伐記云打立丹波国龜山為押寄四  
条西洞院本能寺相府之御所將軍此事夢  
不被知宵近信忠自例親語吾壯年之昔唯  
今喜無殘所果報兼工萬代長久之榮耀至  
村井入道近習小姓以下加御憐愍之詞  
二十四天正記云秀吉古世向柴田軍配案ハありこせうゆをけつ  
せしり柴田小秀吉見合近習の若侍二三百  
騎柴田の志と一とへ一とへハありこせうゆをけつ

望起りふ兵一千と記切あひつきあふ  
又云諸國の城今廢也あふせおれをいふ  
て秀吉きりく川走一當程ハ近習孝也  
めりも福高市松弓きりる島内加友孫  
亦同虎之助平新権平切之きりる助作  
也助右末ハ切之きりる志也  
浦上宇喜田兩家記云忠家ハ直家ノ近習  
ノ者ヲ斬玉ノ事有岡豊前トハ内々不和



也  
又云高取備中八浦上宗景家老乃内平右  
衛門秀安男也後備前之來り三千石賜り  
近習用人ト云  
松隣夜話云永録八年正月武田信玄ノ子  
息ノ太郎義信家老飯富兵部少輔近習片  
長坂源五郎兵義信小姓八十人余成敗被  
仕候

又云謙信公近習諸角喜丸本郷八左衛門  
間次之先七組ノ者老ニ相談ス七組衆是  
ハ大吉事ニ候云々  
當代記云永禄十二己巳年室町御所石垣  
家屋出来ニ卯月六日義昭移徒ニ給中  
去年義昭御所ノ六條木回寺ニ中坊共不  
殘近衛御所ノ被運送義昭家屋并近習ノ  
衆ニ私宅義昭暫此寺ニ令居住給間可被



加<sub>レ</sub>懇詞之旨寺僧思<sub>テ</sub>成<sub>レ</sub>處還<sub>テ</sub>及<sub>レ</sub>此儀  
為<sub>レ</sub>比與之由京師<sub>ノ</sub>上下歌之  
又云天正七己卯年十一月三日二條<sub>ノ</sub>新  
造出來則親王御移徒其後信長參内進上  
物夥其比近習<sub>ノ</sub>輩三卷物二千端被下  
又云同八庚辰年十二月從<sub>レ</sub>大坂下間刑部  
卿并少進安土<sub>ニ</sub>參上御赦免<sub>テ</sub>由言上  
中江州<sub>ノ</sub>任人布施藤九郎度<sub>ニ</sub>有<sub>レ</sub>武功才

藝為備聞信長近習<sub>ニ</sub>被<sub>レ</sub>成<sub>レ</sub>處還<sub>テ</sub>及<sub>レ</sub>此儀  
又云同九年九月八日小袖被<sub>レ</sub>下<sub>ニ</sub>近習十人  
又云同十年六月朔日惟任日向守召<sub>ニ</sub>寄明  
智左馬助同次右衛門藤田傳五齋藤内藏  
即溝尾勝兵衛謀<sub>ノ</sub>様子今調談<sub>ニ</sub>被<sub>レ</sub>五人者  
起請文<sub>ヲ</sub>力<sub>ニ</sub>七人質<sub>ヲ</sub>取明日中國<sub>ニ</sub>可<sub>レ</sub>  
討立人敷<sub>ヲ</sub>信長<sub>ニ</sub>可<sub>レ</sub>裁<sub>ニ</sub>御目卜披露<sub>ニ</sub>成<sub>レ</sub>刺  
立<sub>ニ</sub>龜山大江山<sub>ヲ</sub>越京<sub>ニ</sub>急速<sub>ニ</sub>着<sub>レ</sub>二日<sub>ノ</sub>



曙信長ノ宿所本能寺取巻弓鐵炮打込信  
長聞之謀叛カ何者ソト問給森ノ乱走出  
惟任及逆ノ由言上不及是非義トノ玉ヲ  
弓ヲ取矢數射サセ給屋代勝助以下既ヨ  
リ出相戦テ討死ス近習ノ輩同小姓衆無  
比類相働間暫支ケレトモ寄手大勢故皆  
以今討死事又云文祿四年七月十五日有変始十月十

日本丸ノ分善請出来此頃江戸ニ佳米津  
清右衛門家康人近妻夢想ニ云廿カリ十  
儿都ノ花ハ散ハテ東ノ主力世ヲハ繼  
ヘ之此女歌道柳不辨奇持ト云々  
又云慶長十二年十二月廿四日此比大御  
所近習ノ衆万変今日々ト云変ヲ專去  
戲ニ儿依之江戸將軍近習ノ衆モ如此ト  
云



六十九

又云同十二年閏四月此比大御所近習以  
下伏見家ヲ市々口ホキ或ハ疊或ハ戸沽  
却ノ族モ有之由風聞

又云同年十月四日大御所家康公駿府ヨ  
リ江戸へ下給伏見居住ノ近習ノ輩何モ  
暇賜テ伏見へ上ル自關東駿府へ令返城  
給ハシ比可致恭上由也  
又云同十五年五月廿六日下旬ニ建部内

匠死去當月十八日知リ頼ト去々是大坂  
秀頼公近習也刀脇差摠而鐵物ノ目利也  
江戸駿河ノ若キ衆弟子八百人余ト去々  
此小姓長吉内匠死去八日目ニ追腹切時  
人不譽之下云夏十シ  
又云同十六年三月廿八日辰尅秀頼公入  
浴則家康公ノ御所二條へ御越中家康公  
近習ノ衆へ秀頼公ヨリ被下物ノ夏木多



上野大久保石見守板倉伊賀守京小都代  
官此三人一人二付金三十枚充安藤帶  
刀村越茂助成瀬隼人米津清右衛門是四  
人一人二付金廿枚  
又云同十九甲寅年二月五日江戸近習森  
川内膳日下部河内守大窪與一郎被付半  
助蒙勅氣四年以前大久保加賀守死去  
砌身一暇一不申小田原へ参りて其曲

変ノ由ヲ玉一如此其後又青山大藏勅發  
増補家忠日記云天正十年十二月十三日  
今度大神君ノ幕下ニ屬スル甲信兩國ノ  
諸士等自今以後忠信ヲ盡スルキハ旨速  
州秋葉寺ニ於テ各連書ノ起請文ヲ書シ  
ノ玉一署長沢佐左衛門竹井郷右衛門窪  
田弥平左衛門白澤傳兵衛天川平次郎今  
井弥四郎以上是テ二十人衆ト云原三右



衛門山本源三郎跡部源左衛門高室清三  
郎米倉造酒丞同姓半兵衛牛貝織部正國  
野神太郎平林藤助山中主水正以上是  
近習ノ衆ト云  
松原自休手録云家康ノ白リ運ハ在天死  
ハ定業也ト云テ家人ハ他人ヨリモ耻シ  
ト以鑪駈出給ハハ土屋長吉ト云フ者近  
習ニテ在ケルカ付宗門與敵方ト云テ近習

義光物語云義光公河心易ク思召ル近習  
ノ侍人召テハ極中幸子則孫詢以臣下  
上ノ事ハ知可然トク尾張守聲矢柄相摸  
守也メテ礼右ノ者ト仰言  
慶長年録云慶長十五年閏二月亦四日將  
軍家田原也立給亦四日駿府日孫兩十七  
日於狩場將軍家近習者孫部八十郎白戸  
流中川ハ兵衛英濃流及喧嘩ハ兵衛也二



刀切云々  
又云同十九甲寅年江相市西九月九日市  
賑給下川泊在病家散之市道中志つり小集  
八月朔之九月十七日之晚之江州土山之岳川  
之大坂之市中産出而少之泊川以赤虎也中  
越り家ハ者ハ此十八日大坂へ可者集給我  
号ハ十九日急急可中依也抵市日該合可中事  
有如何と申越女中へ返事之市西夜市病

者高法大我千万之川泊在大雨之川泊八回  
是へ申越可申下由返事也市西心泊於女中  
之器所へ集其比集分散之之肺也器大坂市  
道習流何者相談之市西買茶一味送心之  
百以部一法成敗可成成云々

腰物番

北上祀云腰刀と申ハ少多ハ傳腰扣と申先  
ありん



蘆名家記云盛隆生相馬合戦ノ時此三左  
衛門十三ノ年盛隆ノ御前ニテ一日ノ内  
二三度フテ敵ニ懸合セシテ御覽有テ幼  
若ニシテ武勇ノコト甚御感有テ御側近  
少召仕レケリ器量人ニ超工美男ノホマ  
レ有シカハ盛隆御寵愛不斜去ルニ依テ  
諸人三左衛門ヲ崇敬スル事力キリ十二  
其後三左衛門十九歳ニテ元服シ盛隆ノ

御腰物番ニ被成ケリ右御近習ト申テ  
力テ盛隆ニ前方ノ様ニハ寵愛モマサハ  
力ニ成行ケル

小袖番

永祿六年諸役人附云所小袖所番衆大和  
治部少輔孝宗伊勢次郎左衛門尉貞満高  
伊豫守師宣ニ階堂山城守氏國大和守晴  
親氏園子五郎輝親石谷兵部太輔光政ニ



階堂右馬助竹藤兵部少輔下津屋越前守

給仕番

おと記云官仕く時汁るの事汁さいあど  
こりし甲の時定仕の人ハ膳斗拵くさあ  
んさあ是たる相ハ同朋あときささあさ  
せん官仕乃人仕の事ハあくハ  
又云如人を走へく甲の時定仕の事云はは  
右左車可流ハ官仕の人ハあさせん事會尺

あき小相似ハ叙是ハ平人の事也

甲陽軍鑑云

信玄公ハ  
お守條

信玄公大僧ハ乃は時惠

林寺長禪寺坊始者清成寺ハ佛甲を法主其

日暮時宗一蓮寺より佛交之會者中信玄

公佛膳をま由屋平ハ即其配膳に号根孫

二部寺ハ田原五部之校宗次郎世四人也

佛膳の給仕ハより佛お付乃高佛次の高ハ

右四人ハ外由通高世一人乃人と佛相伴高



河次高直給仕也

文祿清談云

伊勢長久保  
厨人條

伊勢新九郎長氏

出世之後常ニ美食ヲ嗜テ賞翫セテレケ

ルトナリ或時庖丁人ヲ呼寄セ鯉魚ヲ取

リセテ云此魚能焼テ後羹ニスベシ相搗

ヘテ無沙汰ニ仕ルナリ儼リ去付テ内ヘ

入テレケリ庖人畏テ右ノ鯉ヲ能クナリ

テ味噌汁ヲ以熟リニテ膳部ニ備ヘケル

扱給仕ノ小姓是ヲ継テ長氏ニ居ヘタリ

如屋知貞私記云慶長十九甲寅年大坂清

陣ニ在權現様御供衆御給仕。當喜多見至

水正三吉備中守佐久間伊豫守後河内  
將監三

吉越後守長野次郎兵衛石谷友之下七人  
略之

按去子小給仕トハ陪膳の役小給仕有るの意

有息と儀式の時必陪膳とハ給仕と

ソノモ常此有るとモ少くは古くよりき



おゆきと職名のおとくおれおんことれ  
世のあともあり

膳番

大友與藤記云代々由老中六人申次二人  
御膳番六人  
又云大友家年方遠十二月のお用の明仕  
夜中儀式條  
夜中屋敷廣間へ出御有て屏風のかげに  
少中寝おる危送并進達の侍中膳番のつ

きん危廣間お居并を

内藤家傳云危助子久五郎直政を八外又

政長善くおとて内友氏を授く善吉公

へ頼奉り河小姓に召出さき二五百五十石を

下賜ふ後小法膳番を後法目付役を何付

七百石を加賜ふ合く千石あり

東武實録云寛永四年是年朝倉主膳後甚

改 將軍家ノ命ヲ奉テ中興ニ奉仕シヌ



御膳番ヲ勤ム

白城年報云寛永九年六月廿七日土屋全

弥泷川大學法昭番新仰付十二年七月十

日榊原小右衛門二の九法昭番新仰付九

月十六日大久保彦十郎内友仁左衛門遠

山忠三郎法昭番新仰付

茶番

當代記云慶長十年二月廿四日右大将立

江戸上洛其行粧九番銃炮奉行弓奉行鎗

奉行衆物引馬持道具ノ方銃炮弓拵箱長

刀右大将秀忠公鎗茶番衆小姓衆使番衆

大番衆云々

手水番

走流故實云御茶宮おとて水如水走流

汁中故實者之

白城年報云寛永十三年五月四日内田控



九郎荒川八左衛門水者之御身

不断衆

四百八十五六

鎌倉年中行事云正月廿日大御所様ヲ重

御申立終日御酒不断伺公之人之計被忝

也

齊藤親基記云寛正二年十一月廿日夜今

出川殿於室町殿御元服一役若皆冬會同

夜不断祇候流床太刀進上

九

會津四家合考云盛氏由來條盛氏能人ノ器ヲ

擇レタリト云今ノ世ノ小姓ヲ其比ハ不

断衆ト名付家中ノ稚キ者共ヲ五十人ニ

六十人ニ側近ク仕ハル器中又其内ニモ賢

ケナル者ヲハ心ヲ付置能ク試テ後取立

給トナリ

中奥衆

仁城年録云寛永九年六月四日大久保惣





三郎由屋全孫就川大學濱田大學神尾内

通中奥高可新召仕一之由新仰付七月七日

林系右系相国権三郎中奥高可新仰付十年

十一月七日久世云云云云大久保金孫牧野

助右清門大草大學大久保亮十郎大久保

勘右清門國野長十郎五虫八右清門大國

忠次郎日下神化十郎中奥高可新仰付十年

武家名目抄稿第十五册

Faint bleed-through text from the reverse side of the page, including the characters '武家名目抄稿' and '第十五册'.





明治十六年二月四日稿校正

小野由久

同年四月十一日再校正書

竹本正名

四月十二日午前二時以旧稿一校加朱墨

事

明治十七年七月

校正名書

木村哲三郎



Faint bleed-through text from the reverse side of the page, including characters like '大正' and '明治'.



