

改撰諸家系譜

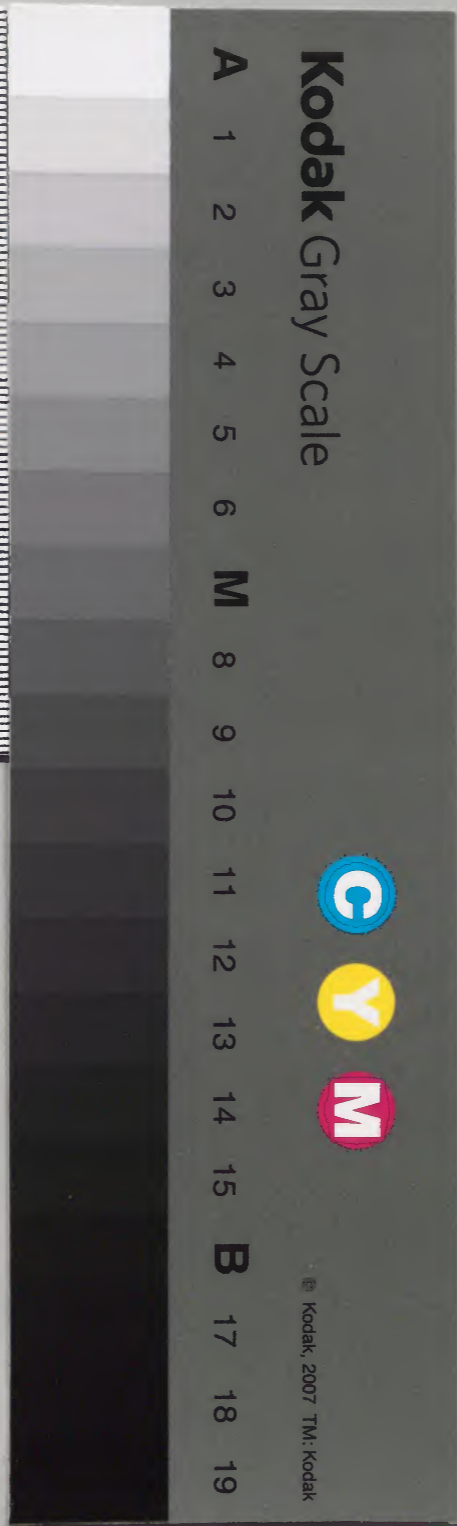
後編

百八十五

和書門			
二〇一冊	架	九〇函	二七三四三號類

內閣文庫			
五〇二函	架	二〇一冊	二七三四三號類

內閣文庫			
番號	和	27343	
冊數	201(186)		
函號	156	27	





明治十二年贈

朽木文庫

改選諸家系譜後編卷之百八十五

山口重政家譜 松居氏壽有写

多々良姓大内山口氏共先出自琳聖

大子云々者百濟王子家傳曰人皇三

十四代推古天皇御宇十七年己巳周

防因都濃郡鷲頭莊青柳浦有大星殞

于松樹上而七宣七夜赫々不絶人以

為怪異也時詔巫曰異因王子来于

木朝為其擁護北辰下降云々因化其

星乃各其所口下松浦今水上山神也



見尊星是也月十九年辛未百濟國聖
 明王昭日弟三王子琳聖太子投化來
 朝到周防因佐渡郡相生浦多々良濱
 遂留其地居于右日星至館舍而號大
 內其墓所今在防而明山吉教郡御增
 至其七世孫正恒正山詞政福寺內也
 夕良朝臣姓是以其祖伯船之處為氏
 以唐菱為宗教大俗謂菱是伯船之處
 子曰藤根盤宗範茂村保盛弘真御官
 負長負盛後成盛房始任周弘盛以
 滿盛始胎大內以兩至弘成弘真從
 上



弘安後家重弘位正六弘幸位正六弘世正
 下相續其名譜甚于士林弘世領周防
 長門石見等生弟弘之階至四岳併
 領周防長門石見豐前純伊和泉等
 弘自少至大祿有功於武門不可勝數
 焉有子曰持世是為嫡嗣弟曰持盛生
 教幸之有三人長田任世九童為所
 日任世之有三人長田任世九童為所
 加嘉丸為其族宗政弘皆被殺持世每
 持盛次男教弘為嗣道宗應仁元年
 山名右衛門督持豐入道宗山元
 宗全率大軍上洛下時文攝明元弘
 弘

留守二尾加鎮守奉政以伯父孫太師
及九子皆大亂教幸元豐前也任世獨去
馬嶽其子移尾列到愛智郡壘居天林
固防東方既而生二子長男曰盛幸次
山笠覆寺而山口氏山口地名在周防
曰教仲皆稱山口氏山口地名在周防
吉敷郡其祖曾所任故曰不忘木之意
也其氏族繁榮以至重政云云父曰盛
政之有盛幸孫盛重子也童名歲九
後号平兵衛尉天文元年壬辰冬尾列
邑在殺人逃入民屋者衆人競進欲擊
焉此時盛政十三歲偁未干此見衆逼

門而迎自屋後入會被時脫出乃捕之
大呼告之彼惡衆聞而押蓋盛政於櫛
俵際以刀刺之然彼以在心戶外故誤
突破其所着之紅衣袖不傷其身盛政
猶握不放於是衆人擊殺之人皆感少
年豪氣 同十一年壬寅八月十日尾
列織田輝正忠信秀後字也與駿列今
川美元太輔戰於參列小豆坂也盛政
先進與敵兵接鎗取其首獻之信秀之
之感美之午後碁石金盛政加之盛政
者自弱年仕于信秀左右屢有軍功其

後出信秀家而赴他邦既信秀長子右大臣信長公執兵權此時盛政為浪人以舊好異他故依信長老臣佐久間右衛門尉信盛者久矣尔後盛政决所戰揚為信盛先鋒乃指揮其軍士其功最多天正八年庚辰八月十五日盛政病死于江列永原色時六十一號龍室院法名道王道號月窓時重政猶子故盛政一生武切不詳傳焉重政盛政猶子也重名竹丸後那長次郎母岡部彦九郎藤原正房女永祿七年甲寅二月

二十五日辰刻生千尾列愛智郡星崎天正五年丁丑四月日於江列兵生奈場而佐久間信盛郎從刺諱殺人將逃去時救百人圍之欲擊為重政此時十四歲偶自外未向其故日信盛郎從也重政驚顧左右有年十八九客眼異衆者刈捕之為質謂左右日若奪殺彼則我人可殺之時衆人愕然須臾盛政士率馳來遂和睦解圍而歸信盛大感美譽日六年代重政十五歲依憑信盛長子甚九郎正勝後而日不守剗

永八年辛未四月十七日卒信盛正勝
年七十六歲細川宗岩信盛正勝
為信長公功臣指揮諸士者也河八
年庚辰八月信盛正勝陣亡樓列天王
寺重政從行明智日向守先秀有欲叛
信長公之心故先誘信盛正勝于信長
公公大怒於是信盛父子自樓列登于
純列高野山剃髮矣重政時十七歲以
在父哀故居于永原邑聞之往于高野
山此時信盛正勝進退已各改節從等
逃散從者終三人暫二人去重政一人
從之不去信盛正勝大悅感謝其志矣

信盛父子避高野山入近邑寒川氏屋
御賊侮其亡命殺父子而奪其射欲美
旅館婢女憐之而密告故於重政重政
大驚乃裁書授僕謀曰汝須奇此書伴
高聲曰信長公赦佐久間父子罪之使
也僕諾去如教謀之賊徒聞之恐怖土
辱固重政一時依年段父子免難還于
高野山同九年辛巳秋八月信盛疾
病滿湯療自高野山趣十津川溫泉二
十四日竟歿于此地餘在居十五歸天申
後信長公聞佐久間父子盡眾甚憐惜

之翌年正月十六日再召還其子正勝
而令仕于右近衛中將信忠信忠而信忠信忠而信忠信忠
月十年壬午信長信忠為擊武田勝頼
出軍於信列之時重政十九歲從正勝
而往受信忠召重政曰汝從信盛正勝
往于高野能野不去隱泊流落備言報
險其志最深功我甚感之汝父盛政元
信秀家臣也自信列歸則汝須仕我也
賜御馬鑄花御紋之馬具重政拜命之
辱直參之趣于信列此時重政始得詣
信忠卿到信列伊奈郡三月三日攻高

遠城仁城主勝頼舍弟時重政進入城中
與敵兵相按以槍鎧之將斬其首時有
負黃色四半小幟者未欲奪其首級重
政聞其姓名與其首又更獲首一級
曰年六月二日信長信忠為明智光秀
被弒於是正勝欲仕信忠信忠而信忠信忠
信雄公孫常真而去江列安土赴勢列長
嶋居城重政乘舟於馱馬載妹於葛籠
以執覆之令僕昇之重政帶弓箭從正
勝步行弟平七郎政成亦從焉立日到
美濃國御賊蜂起遠道拒正勝重政及

也上賜一正城而之正主不雄到本正守田馳時親日之
固城此且勝守高下勝勝可與星多勝城將到山誅石輩
是中城雖言與政城詔助也秀崎作擊信監星二滿三俱
翌兵放及也重後守之善不吉圍左之雄又崎半事士背
日士重此乃勝号重重日如今之衛 大政與在既雄信
善基勝等可重勝政政命與將城門伏怒伊長衛開長雄
同數是為為勝石裁日有長及中重神使勢門門十鳴通
出戰一下信不衛書重之內戰激以君繼守守重星大志
城不時化雄德門變勝也守然中制家田相弟勝崎守於
長利之上命署同師主喪采方守之臣越談勝在久殺或秀
于地非其依時日從徒識地諸謂同水守而立變之主吉
養正有罪按喻申鈴第一共事信立野子要節田城而故
濃勝日不長日刻村也門皇于雄日崇佐一善開中信云
本言哉聲門北進勝須於崎北日二兵久疾門之大雄日
多可其然恐非于王若是城城信人衛重後急擊師二

政成擊走賊而入竹中半兵衛尉重
治之岩年城時而種治之在京成者久戰死半
十英道号者都院山也名正勝嘉兄弟曾
同十六日桑美濃因往勢列尾十一幸
癸未秋信雄使佐久間正勝居尾列蟹
江前田甚七帝長種與十下任後叙守從
前田大納言也管守前田城時正勝使重
原利家之督也守前田與平次守下市
政居門列夫野城前田與平次守下市
場城與平次正勝外叔父也同守下市
羊甲申春信雄與豐臣秀吉不和
信雄家臣皇崎城主長門守
城主津川玄蕃頭安賀城主淺井田宮

重次八代之而暫守本丸
長門守妹生一不其然
甚深有年矣雖小甲重勝
結既勝之矣雖小甲重勝
儀皇勝之矣雖小甲重勝
白秀日次依秀長千命彼
日二秀日次依秀長千命彼
信雄急還使依於東照大神君乞
投兵而三月九日信雄遣正勝於勢列而
拒秀吉重政從行正勝士率五千餘人
放大於龜山城外町到峯古城門十日
秀吉大軍進未隔川相戰信雄兵遂敗
走正勝登塚上將自殺時重政謂正勝
日為將者在城外死則不可也扶正勝

提鑿掃敵入城中節從步樂為敵彼逸
不入城者甚多秀吉兵進附城門時正
勝與重政兩城門擊走之使我兵入城
中守之其夜正勝引兵歸于長島也三
月十四日大神君帥師著御午尾列
清例城陣小牧山與秀吉對陣四月九
日戰于長久平大勝五月朔日秀吉引
兵還于濃列大神君還清例城信雄
歸長島城為拒秀吉月使佐久間正
勝及山口半左衛門尉重勝後松雲藥
要害於濃列石津郡駒尾重政從正勝

往焉此時重勝與重時信雄又召正勝
令築要害於勢川以監之正勝留一
尾正勝赴勢川以監之
久向左京亮信辰信辰者
正八年庚辰信辰信辰者
進已谷時一族中信辰
熊野干蟹江木九前田與十郎
不去野干蟹江木九前田與十郎
九使守焉與十郎者甚七郎伯父而與
平次兄也六月十六日與十郎與平次
甚七郎等俱叛信雄納隴川
一益干蟹江城九鬼石馬允
隆干下市端城不告事於信辰
信辰信辰大

怒將刺殺正勝妻婦子放火於城自害
前田隴川大驚詰和於信辰求與之
信辰不聽不得止而以前田鴉子八九
為質詰信辰避城於是信辰正勝携妻
犁出城到松葉其後前田與十郎遣使
於大野城謂重政曰我輩含恨於信雄
及正勝久矣故今與一益嘉隆等相謀
通志於秀吉伊勢尾張之收益不與者
足下毋為質在蟹江城其與我輩謀則
可得賞祿也重政掉頭曰我自少年依
託正勝懇情不少豈抱戴心乎故留母

蟹江城以為質也而今母輩貪小祿忘
主恩而耳雖捕我母我不叛 正勝
聖喜縱允何怨我午我唯自殺于北城
殺正勝恩耳於是前田兄弟淹川一益
九鬼嘉隆等攻大野城重政兵寡故馳
使節告之清創長鳴萱生駒尾清以其
援兵其間敵兵大呼放矢飛鏡攻城甚
急也又敵船數十艘自海上從大野川
到城下重政頻投炬火逆燒其船二艘
船兵不堪而悉登堤上城兵追擊之其
餘敵船悉敗北既 大神君寵臣井伊

兵部少輔直政自松葉馳來拒之張柵
于海中塞船路秀吉從兵部善七郎
雄有通秀吉志下謝告新神其後敵船不入
君故使直政陣下長鳴城先使小坂孫
未敵軍亦潰亂自長鳴城先使小坂孫
九郎雄吉旄川立左衛門尉秀盛等察
之而後信雄出兵未于大野而甚守重
政焉 大神君亦聞之自清創城出軍
於戶田翌年命本多中務大輔忠勝繼
而大神君也 被石重政於戶田重政往而
始奉拜謁此地有一堂 大神君登其
堂屋上看臨四万山給重勝自駒尾馳

未而信傳于 御前為御談伴百重政
於其所而問蟹江下市場前田等之要
害時重政謹而詳演之 釣命曰傳聞
汝前年從佐久間父子于高野山熊野
山而不去今亦不與交賊而守其節矣忠
忘不佞因於 御前賜御馬 曰十
八日 大神君到于大野邊信雄談於
軍事而先圖前田城城主長種乞降而
退翌日又攻下市場城日將落重政即
從水野彦市郎持馬符而先進重政自
一方攻入城遂陷城城主與平次將逃去

時重政即從竹內喜八郎新之取其首
也同二十日 大神君與信雄禿大軍
圍蟹江城未北者 大神君西南者信
雄也時正勝以重政為先驅城兵拒戰
甚銳門二十二日及黃昏重政自城西
進政取一方 謂城右一方城兵驚奔鳥鏡
銃中重政整倒整堅不備頭大腫不能
載免故著鉢卷勤陣從兵死傷若千謂
橫地小左衛門高張兵助青山甚助四
大野市兵衛等戰死被鹿者又太多四
方攻合圍甚急旦夕將陷於是益請
降田我自今奉屬 幕下而可以致恩

願者我罪大神君命曰然汝斬前田
與十帝父子頭可為我先鋒也那益
從之二十六日獻前田父子頭一益
九歲又捧誓詞於是益得先蟹前田
舉六月十六日也然三日以前
勝詔良久說誘重也言未納野
遂政事歸之蟹後思之欲証移京
年於陰謀日心飲是之証移京
倭多放江謀日心飲是之証移京
也其迎警臣屏伊勢尾長間浦
重政令家臣守大野城茲有海
十日信雄與秀吉如睦於尾刈矢田
系有詔見與秀吉如睦於尾刈矢田

三歲續養父重勝泉為星崎城主
十列松本時重勝藏為孤重後
弟也故盛政人於勝者為盛政
重政為嗣竟重勝者信也故重
讓政其家重勝者信也故重
政亦仕信雄同十六年戊子信
星崎於勢列茂福加祿賜一萬
於重政同十八年庚寅台德院
始上洛正月七日足時重政於
構新宅而奉饗之賜御馬槽大
又聞之賜御書列羅大矢重政
同三年三月秀吉帥師欲擊北條氏

直信雄率伊勢尾張兵一萬五千相共
赴千相列小田原持重政二十七歲
木造九衛門佐長廣副羽柴下統守雄
利雄利信雄先鋒九軍者重政右
部利雄曰信雄先鋒九軍者重政右
軍長廣四月二日到井細田口攻城六
月二十二日重政寵臣寺西勝兵衛戰
死年二十二也日月秀吉使木多忠勝
等政北條十郎氏房所守武列岩付城
時忠勝擄長子平八郎忠政後十六歲
也守未下重政陣營謂田忠政初陣立千

岩付御贖之可也重政笑曰世襲公武
功祿唐上顯本多末八也忠政為其長
不如何贖之忠勝執其座所在鞍而授
忠政曰是重政贖也重政辭曰如此則
以我為世嘲哂者也忠勝不聞既而忠政
至岩付攻城時遂乘其輦先登斬妹尾
下總守得其首後忠政語其事於重政
曰我贖若人而却得幸也同年七月
八日小田原遂潰是歲信雄與秀吉公
在故而自相列直配流野列那須重政
隨行同十九年辛卯二月信雄又自

野列轉從誓列朝熊而賜暇於重政重
政退隱于尾列時大神君命本多忠
勝召重政忠勝于裁書授高木筑後守
正廣正廣曾啓信雄事於大神君而
正廣重政有為旧諺故今又如此云
日相日出尾列来于江戸月十一日
拜詔大神君今茲於上総国賜五千
石采地同年七月大神君知重政
素有忠義以令奉仕于台德院殿屢
蒙若過改号平兵衛尉其後台德院
殿兩度渡御於重政館慶長五年庚

子石田治部少輔三成叛送陣於濃列
関原大神君往討之時重政請供奉
大神君釣命曰吾以汝為与柳原式部
大輔康政康政昭之大神君也均勿復言焉
重政謹拜命之辱与康政等諸將供
奉于台德院殿自東山道赴関原
同六年辛丑於武列加賜五千石於重
政而御於伴日夜陪侍尤右顧尚應
對同年六月十八日於江城西南彼
谷賜別墅地於重政同年十一月十
七日重政叙從五位下任但馬守同

九年甲辰重政於別墅境内正月二十
日始運斧為母建一寺号補陀山長谷
寺 同年重政嫡子伊豆守重信十五
歲初著鎧時重政於和列南都使良工
造其甲冑令傳重信岡部平右衛門携
之直遣于帶刻桑名_居請本多忠勝
曰公英雄將也願公觸于放恣子甲冑
則大幸也忠勝荒雨曰此走重政自為
之可也何及請我那乃執其鎧自著而
祝之曰似我年之老矣孫六兼光乃
送重信其後大坂逆亂時重信募兵

以忠勝所授刀斬其首也與忠勝長子
忠政事前後如合一契人奇之_{詳見}
同十一年丙午重政為大番頭指揮一
隊群士 同十八年戊申 台徳院殿
授放銃之術于重政既而十一月朔日
御年書甄藥秘方西以賜重政今猶藏
於家焉 同十四年己酉 大神君御
藥春澤萬病圖貼紙上 御年倭字書
山口但馬以賜重政其後弘隆貼之於
頭考圖像上以倭字託其事而自書之
納其勒中以授子孫為來忠孝也

同辛八月重政率群士輪茂于城列伏
見城居之三年 同十六年辛亥八月
重政歸武江是年於下野因又加賜食
祿總一万五千石 同十八年癸丑正
月六日重政會談言得罷於是剃髮號
宗愚蟄居于武列入間郡長松山龍德
寺 同十九年甲寅冬有撰列大坂役
重政自謂我食祿多年 君恩甚深而
今不幸以忤 鈞旨不遂其素志固可
憾矣我今為亡命到大坂則秀賴必容
我我伺隙而可刺秀賴若不然則當殺

城中執軍事者是以抽忠志遂素願
予雖然今不達此事而往則僉曰以百
罪故而入大坂耶遂移娶擊於武城下
為質密役一封於土井大炊頭利勝而
將趣大坂到菅根而更透留不許過
焉因是重政歷東山道欲早其志時利
勝與本多佐渡守正信兩人兼 鈞旨
於 御前劾連署書今利勝有於家以傳
鈞命固留之故重政不遂宿謀而止矣
先是重政携弘隆重政不遂宿謀而止矣
武列中野本御名福山正觀寺謂留于
則家臣須兼架于江城北諏訪山吉祥者

軍以爲實高正誰願事既於是重政
元使息伊豆守重信佯爲高嶽自東山道
到子大坂重政又爲侍台德院殿出
軍之時大坂既十二月廿二日和乎重
信還寺元和元年乙卯葦大坂再亂
時重政携重信則并伊掃部頭直孝先
鋒到河列若江坂攻之五月六日朝敵
軍隔堤嶺桑鳥銃直孝兵均進事先重
政謂其兵田敵軍未進而我兵爭先如
此則死傷不少不如唯整列放銃乘勝
而擊之諸兵不聽之於是重政重信自

而爭先衆著鞭同馳登堤上一番合鑿
短兵急接重信得首一級終戰重信
十六號大雄院法名宗英道號傑山
隆建其碑於其死所長谷川撰之
從兵或死或於被八鹿三木野太歲
歲十七弟即被奪十歲八水野太歲
坂太夫被奪十歲八水野太歲
衛門皆從山口氏於軍志故重政
政賞之授山口氏於軍志故重政
直存兵追之到城下重政指棹其兵乃
爲殿引兵還翌日重政弟小平次重光
副水野卓人正忠清西到天王寺迎先
進戰死法名良勝道院是日城遂
陷重政意謂重信重光已叛君恩是

武臣所願也雖然悲哀慘怛備極奈何
吾今亟求交于世不如唯隱遁也然自
戰場直去則人皆生嫌疑耶且為父祖
且為子孫亦可不思欬田是間行上京
潛居慧日山東福寺侍 台諱還東武
而六月二十七日出京登高野山逢東
南院映華 出家遁世改名深慶修莫
言密法妻子親族不知所在也 同二
年丙辰四月十七日 大神君葉群臣
重政謂我被 神君恩惠矣高野山新
別墅昔年後棄坊重原開基舊跡也於

是乞被地一山之喪徒而親執歛荷
木而四五年已未建一律宇奉安置
大神君之神影 泰尊之容影 納力
大政我未終高客到張納力
鎮我末終高客到張納力
鑿而一初終高客到張納力
條竹他統願所重野到張納力
也明宗仙寺之應願所重野到張納力
還送明宗仙寺之應願所重野到張納力
日送明宗仙寺之應願所重野到張納力
是日送明宗仙寺之應願所重野到張納力
洛陽大夏秋別神元寺之應願所重野到張納力
為閩色大夏秋別神元寺之應願所重野到張納力
非人閩色大夏秋別神元寺之應願所重野到張納力
或持山政有焉久 郭昭 奉賢 伊俊 香草 勞比 事連 任美

八年壬戌八月 台德院殿以重政益
罪忤旨故憐察其及飢使重政往于播
列姬路而依本多義濃守忠政者久
寬永五年戊辰九月十二日 台德院
殿再召還重政憐其衰老懇過如前為
御談伴夙夜侍 御前 曰六年巳巳
於遠江常陸賜本領一万五千石於重
政為申次掌候伯群士詣見及玉帛貢
獻事改名称修理亮 曰八年辛未冬
十二月廿五日 台德院殿 御年自賜
武藏野茶壺 草每遠山有日之 于重政曰

汝年既老異納茶於此喫著以可樂无
重政謹并恩賚之辱也 曰九年壬申
正月二十四日 台德院殿 臺郡臣尔
後重政奉仕 大猷院殿 曰年重政於
武列三緣山增上寺內建一守彌德水
院使僧佛學居焉其志以 台德院殿
靈廟在此寺 曰十二年乙亥九月十
九日病歿于私第歲七十二葬長谷寺
後而建石地藏于塚上集瑞巖院大安
全曾居士號于其曾作小臺於其上也

山口豆列姓多々良僕山宗英居士碑
銘
禮日父母全而生之子全而歸之是存
也又曰戰陣每勇存也二者不可得
兼捨生而取義也元知元年乙卯夏撰
列大坂之役山口伊豆守重信與父修
理亮重政共副別將并伊氏直存之先
鋒列何列若江迎五日六日妹發與寇
相過父子競進不避未斃最初合鑊短
兵急接寇殺其首重信亦戰歿從者共
死時二十有六歲可謂戰陣有勇午鳴

呼痛哉惜哉重信舍弟但馬守弘隆告
之故如此且菴裡掩覆之後立重信碑
下其死所其姓多々良其氏山口重政
累源雄士少誕重信千尾列清例慶長
二年丁酉重信八歲始拜 台德院大
相國
同九年甲辰十一月十五日重信十五
歲隨俗例初戒祝之也同十四年己酉
十二月命叙從五位下仕伊豆守同
十五年庚戌秋於上野國賜本地同十
八年癸丑春正月六日父重政有故特

旨留居武列入間郡生越龍德寺重信
從焉曰十九年甲寅冬聞將有事于大
坂而父子欲往故死到箱根岡更不許
過焉乃歸寺重信又改名花為高旅經
東山道獲趣大坂時業已和平復東行
還寺及翌年之戰也夫如此則與身體
不毀佛全而敵之首雖似者異然戰陣
有勇則不可謂取存乎古人求忠臣乎
孝子門良哉嗚呼哀哉惜哉其雅號傑
山宗英居士呼置其影處曰大雄弘隆
屬余索書其事千石再三弗措於是為

銘之曰

吁浪連城 時險裏兵 戈旗一麾
厥角如崩 有一勇士 重信為名
先發揮戰 携勳敵頭 裹矢惟重
授命既輕 伊人雖沒 完兩如生
民部卿法印林道春 撰之
參陽隱士石川文山 篆額

九方

從重政重信戰死者

千野八十郎時歲十八法名茂林紹繁
長谷川兵九衛門時歲廿一法名賀前全慶

右方

水野茂太夫時歲十七法名玉峯紹全
從重政重信戰場者

小坂十太夫蒙庇後改山口李左衛門尉
寺西重兵衛尉後改山口假名有如元
住山三右衛門尉後改山口忠兵衛尉
右三士依軍功重政自深峯與同氏山
口跡

右玉垣銘

奉為何列若江郡

宗英居士碑銘彫石為籬

兼應三年甲午五月六日

舍弟山口備前守多々良重恒立



改選諸家系譜後編卷之百八十五
台氏下終



大正十一年三月二十七日

山口藩

山口藩

山口藩

山口藩

