

中右記

春

改保安元年
元永三年

屢

八〇	一四	二四	三九	四二	和書門
冊	架	函	號	類	

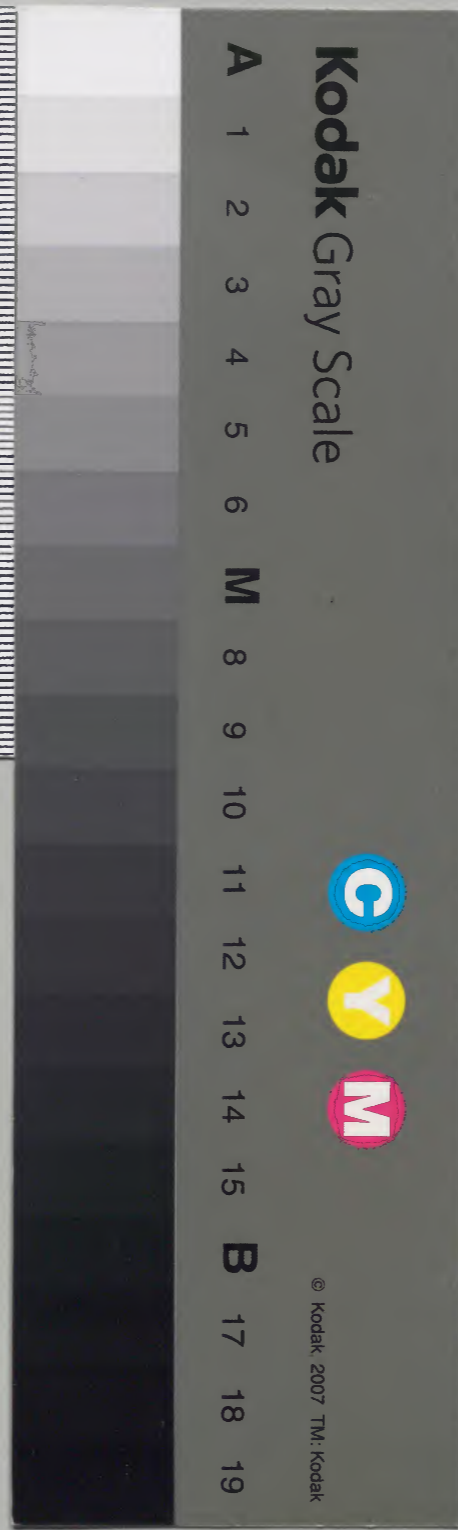
一	三	和
一	二	書
函	九	
	四	
	二	
架	號	類
八〇冊		

(三四六)

內閣文庫	
番號	和 32942-
冊數	79 (42)
函號	161 2

共八十

四十





中右記

保安元

元永三年

正月二月三月

内乙
庫耶

保安元年

元永三年庚子

正月

之有取礼小册并
主寅

敬日

天陰小夜下午时許祭殿下

鴨尻

先祭一桑殿清方

清心居廊

申时許有涉出

内在下吊列当

殿上人既中将以下七八人扈從

令祭院清方

正觀所
与同院清方

依取之取礼令院取心依

通儀令取礼令祭清方給後次桑因給与庄

云清門馬丸芽也云小册取晚以因在下下看仗无

前云

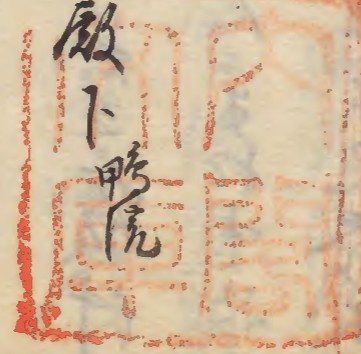
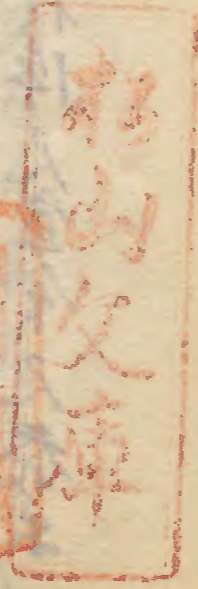
以中将宗福册卜作因奇因在下下後看瑞瓦石大印靴

元永三年

正月二日

元永三年

祭殿



昨遂回不日具否令在尔任奏之次汝日奏于彼
奏欲右大将以下看尔亦在尔记汝日式被问如何
和方之被问死边仗门陣内并因本看几子内何不用
门圍日分后内并石令人少烟之宗意入尔并右大将
友大烟云 臣 源大烟云 雅 新大烟云 仲 右大将 孔
能 列常 忠 宰相中得四人 取 取通季 右 右宰相 行 行通雅定 右 右宰相 右 右宰相
长忠谢元谢内看元 列 列立直陽及代 居 居昆长若立后版汁
看立一狀月大卜下水府催回栖二狀在右宰相中得
雅定作清酒勅使 三狀月大卜下於陣已宣命已奏尔

後与殿後進弓端殿 雨後路奏同返給還界給起字
相中得通季於宣命列立直陽殿宣命使宣制
還界於東中門穿派後殿景不似大奇惟令人
退出 前舍兩儀也

四方拜之向既中得 宗 中將實能禮作之
以并殿隆有不力不出仕也
中泰院之次相具抄物泰一条殿西泝方

依本今日今朔小念誦
五 二日 亥卯 天行陰雨未止午時帝敕下 用有文 未時行有

令泰洽洽之帝院洽此召而脚增心仍有和礼俄是程

殿下之帝院和片奏了也列立庭中殿下四有之四也五

人中四之四人泰後六人殿上人乘踏了令泰殿上殿

下因大臣令泰冲前洽未时汗殿下引人

除时祭令退出洽有除时客寢殿南庇有祥礼前庭惟有雨促暗

殿下住令泰洽因府不立汗洽洽果洽着皇北洽取石

物下汗礼了後果後腰階被果深大個一新角三光

后之人饌敷克即下次后四府饌言仲即次一献收行即

洽取之如此每及殿大次二献以中物案捕即下瓶子亮人后之人四府

飯汁后個之以下飯汁次后殿上人付飯煮着立之

献新字和中外雅定又后汁物而仗作欲催与樂

安名号二及席田二及喜柳更衣三及朗歌佳辰念月四献右多集后菓子

左大奇朗歌新豊吊又朗歌与岸西岸与五献洽户御

能後御居是就粥穿婿以前了了无幸物物像也

府涉坐之又不肩晚之

又不肩晚之泰一系殿入秋收家

今夕有殿上副碎

入夜知信力殿下涉使来云今年堂宇上建立字作
平等院也令神在己方後京字作与己方之何去

廿九日向寧遠方遠了之後一宿不覺鴨院每夜
半宗車立門前之於幸有忍以來之榮并世念
町春後申內府伴念所地中有令宿所行向使
亦每夜之宿之今日吉日之仍欲後內府日次今日
之外忽至吉日故之如何申云可然何事能
但春文傳天後日太片殿以吉日之後淨東之榮殿
也仍東之榮本春御念所春相具故後能因太片
殿了

三日甲辰 雲葉言晴湯光甚明春可樂蓋斯時心
父曰

人之死車馬泰而之次昂今期物忌之仍不出仕

四日終日天陰小雨未晴淨院有石泰淨前式人上階

事并禁中作法未之申殿下給淨使之泰殿下申

院作旨別攻系入秋中淨返申返於院此意也

中宮控太史言於之次柳以述懷

五日丙午 天晴叙位後延引依淨裏日也

此晚宗室詣泰慈野也

六日丁未 後去夜雨脚又下今期尤感晚景頗晴又傷

明商時泰因依有叙位後之於殿上見泰殿下也

加階事也右著仗坐給項下移著端在次官人
令敷膝安花人并安光后作下内右后
大外託師遠作下又后花人并作下右大右大
在仗内府後不裝未具否被問在次并右中具
了中内府起在右花門入自西南角著後不亮
右中門後予安和中外二人行通左大并著
奇安光少酒云明相分勸意花人恩隆著膝安在
法獅右大右者大脚右仗亮不内府以下起亮後宜陽殿權
上於廊東二間南殿階下列立射在內府后殿上給

右衛門帶新字和中將雅定取若文殿下依后著
内花内下又依后看南内花次又看一内花被奏十
年芳後本花后左掌和也信通被守諸官
清申文后大橫衝立無勸查波仍受从文中不作
由交時許了了内府后叙位右殿上給入服上獅
右中門後予安和中外二人披足安在次并右大并
大并叙三位後叙三位房例也
右中門後予安和中外二人披足安在次并右大并
叙後被守之也無院涉洽備前守正暨叙位下乞
化人退捕賞者人致与耳月又宗終四所章俄後氏爵

名宗親右門將取副叙位於蜀相與在大奇者左仗死
被釘入眼此向平退也

後少中替捕飛人少抄李成勤心託清印

七日天晴今日不出仕柳依有障也

後同日奇右大物未引事始叙不加整定後

列為忠教也

八日已用依為生氣方泰廣濟寺次入夜泰因字古与

飛人奇仍既正 成刻改家

涉舟今海師具設寺濟實 仍事於奇仔通

契發下神依橋不作始

今日云家依可被立塔於契發下涉社亮是院

人奇實光有木作始下被下日時但未波定

亦又不被作下上心只從院被近枝木若

今日未時當南方有燒亡因隔与江實即下大德所

門南京極西宅西北風大吹外炎及江無院是

今已為煨燼

後啟下洽神教書云今夕欲泰院涉幸亦以是院

已燒下皆不可知化人又江成寺既正咒師如何事

在涉返多云氏長名將涉行亦不作又出寺修也

咒師尤可被也去承久五年正月八日湯寺塔燒亡今
正月八日湯院燒亡友友曰口口悔之口口
今夕院燒幸法勝寺完勝寺咒師師教示終夜書甚典
之法勝完給友寺檢弁伊通部下約口口勝寺亦
并師後行事口口

九日山寺後殿下以知行被作之法院初史口口完
辛四月廿五日廿四日吉日祓禊於河東波立日廿
以上表次令春月結口口然之浪不口口被保救口口時不
為當日不令泰清幸給之法是終正咒師無被為元

日府上令泰給湯覺如何可量中若申之完法例者
然者友之口後何多作口口家如姓口口高年時或廢
朔三之日之友氏者名氏寺有申准如此例三之日
許之保給何多口口夕院燒幸法勝完勝友寺盡
咒師典口口

十日晚以泰殿下入夜泰田宗寺及德文收
今日未時許四條坊門京極色小屋未燒亡前大觀
後寅口京極宅燒口口
乙子湯幸法勝寺中宮女房見物咒師七平及

晚更

今日右大弁殿降叙三位授中兼殿下清車院
清牛下給一家人二人前驅伏被借法送有文

十一日壬子天晴午刻右大弁三位授著陣之坂守先着
湯殿次着左仗死者

今日院清幸法勝寺涉覽咒所皇后宮女房奉入見
物之又因大行殿和具女房於法勝寺涉覽咒師

十二日晚以奉一条殿入夜奉因宗守涉更夜家
今夕有女叙位枕案内奉入眼上口法以能後御波

補院人氏

後右中弁伊通朝下
越右中将師時

又補院人

友乃其殿承
院院人 近且家

中兼人以二人相量識務也

院中仍宗補以弁伊通也

十三日夜院清幸法勝寺六系院女房奉入見咒師

十四日乙卯新以弁伊通申兼賀云文帳東
主及禁之官看

被下給内巾帷衣晚以役下殿下乞奉内覽者云云

中有語泰仗死以弁下云云 臨時云用
則下以弁法一日

之中申兼賀役下乞奉陰因在迎之前早之役人氏

有涉氣也今夕可宿仕之召例之云故通後口一也

申蒙後事是依有指作也

此間清齊會一友大細之語必能後凡人奇忠後

泰右之陣初予前人多實光俄勒化乞以奇得者

今秋休暇仁實可也清持信中宣旨被下又友知

通給學問料清持信事宣旨別不作去
務人以消息者其人

予後日亦退書著重衣池泰因宗守信西人入夏

時許收家一問西有燒亡不為車遠足而京小危

今夕院清幸法勝守丸務守還師大町師下

十五日名泰京極殿候正別為左大奇殿上人三四人泰化

僧侶北人以信承已滿為導師之工刻退也

^{改路}十六日丁巳天晴今日改始已仍已時許泰著左高陣死志人

願降散之信 初以奇 伊通右女奇 伊後少酒宗長
云章 泰入西尼
大奇

相云庭泰一弓智相持已使東中時有教到左大奇忠志

泰入此人每夜
庭泰如何 奇侍提日座入外託門候石使也安人位

外託門著深密著廳信子左大奇法政中如名廳死也
御云

章以奇 伊通右女奇 伊後 外託一人史三人入後西未使早作能

禱唯 奇不先禱 以奇先著座次第若在中文字改改知能

言次向乾方小揖上友次向南揖泰儀吉行泰儀前好

入南不吊進入榻奉設古屋小座看儀履入後西面戶
著在左大奇入後此戶東加在右側去宗系東員大令人
取盥后予并左大奇向并二人少側之人看南座在
先向
申此後右大奇既除古儀設西奉內之不看南座以
予身先例之能散三位之看南不須但位階在并上高
人仍懷思久又不然者只任非奉儀例之揖少并下
歛今日中并下看南不左大奇後神古儀設奉內一
可尋知先例大奇散三位例儀家正房以二人作位
二乃知一不察得乃委以不知是非之史感安申文

約文見了文置笏立著少側言宗系呂大舍舍并儀
三通
少側之文章勸查著并少側之一度起在古南西門
列立予左大奇次中右門揖并少側之此形古陽明同義
立宗車奉日 皇后立侍也 入後左坐陣右大奇在床子左
相揖入後散政內著陣與左申文史後此以予右後著
端在呂官人之左膝宴右大奇既除著儀申文史
約文 馬新 一通 見了給表紙一之給文史每度稱唯退取
大奇起在右退取

右大奇一叙三位後今日吉日之申請左大奇好申文

仍在大奇早以退出

親王巡給

次相具人參院津所

皇旨 增以作北面以并其作

官所巡給一宣旨被下凡書件宣旨持来在府

窺見之元永三年正月十六日宣旨

顯仁親王

從今年宣旨巡給

藏人以於大中奇藤原朝下伊通

書紙屋紙以辨持来在府之上代被下外記之下

官元晚以退也

十七日天陰自下晚以漢天得晴

十八日天晴已時許參院次參殿下 奉三奉 汝作之四五日

并凡發不倒坐給者凡警參內有殿令座給依去

日柳不倒大畧凡發元但昨今五指少之別為感言

讀事申入夜攻家

十九日依召入夜參殿下申万事以夜退攻

廿日幸兩入夜參內新参人為安依之下言以給参仗死也

覽之召及治更苑人來給吉書只今并不能仍入懷中退

廿一日朔白雪積庭院清覽雪正清幸鴨河入夜參殿下

申万奉收退也

一条殿后东三条令退给

廿二日今夕中文沛三条多山泰仕文右史宗通以泰

仗花有吕作多寄御輿於此右将对少季成右少将定御

为啓将右大将友大御音源大御气大吏市法戸以将定

丸大弁源宗和中散三位大弁亮殿隆与友定在

沛輿前寄次若文沛車洗車御車 車別布衣前延新大御(仲定)

右末門管取通別苗殿丸宗和中行通用此障之馬副次

殿上人弁洗殿上人十人九後松前仍伊与守长定在車

及沛輿御車共寄夜殿白蔭間也

廿三日未將殿下有吕是天气争争今明照園口古

物忘心以仲音(不)仕

廿四日

廿五日丙寅天晴沛物忘心今泰博臨院

午時許泰殿下靴沛物忘泰沛右后除月多

奉中申院者則泰院沛出三条殿付理思相長申了由

皆可作者教別以殿上片感通来云今召云以假從之依

者及申別以感通有吕泰北面奉了也作除月多

惟乃及理可何估之秘事有作旨不統記在卷下
申作旨件多書付進殿下入夜攻

入夜新以奇來被習除月召申文撰多也

除日

廿六日丁卯一帝敕此晚意令人奉旨給女巧已講奉

今日去除月初之天陰雪下晚夜奉旨有而御立以被

撰申石清多製我乃幸日時今日新事而應之右中幸雅

為乃事作此大綱口云乃幸上被勒了未設新大綱

之何不被作彼人亦因大旨右大旨有而御立以被

右中幸雅予治戶以別多新中綱在字相中將行在奇

若仗在取奇伊通除月召作因在下召大外記被作下又召右

中奇被作後亦裝束事被問在奇人今起先被著法不

不若是依在無不之勸查右中奇一人

吳化委商
不不致

為去召以作若文之收因在奇大綱之氏召新大綱

右中幸雅予治戶以別多新中綱在字相中將行在奇

新大綱之右中幸雅予治戶以別多新中綱在字相中將行在奇

酒之口言文可列於字和者之指負之也先年不字也

仍不今夜不立列之殿下若因在治故因在下若清前

死治被奏正控爾官收後依作被大召被任梁一也人

凡君在字中不被上流之流中文奏覽之及返所
被作人之流官紳申文中加公以給一通大共其傳如何申
申文
云外之流人為集之君又略其加公以申文既為人先
敵下被作之件為給加封之流以奇怪之大概依加封之
九加人之公以給之不可加封甚奇怪之大捕倒立五在
且受能文也君人每持系文也並參後此亦只切地是
之在件欲盡打金物如何殊不見了前上流守威雅切之文之在
案參後二人也仍細之下簡別當君教之足合其奇法帳
字中如君定之文字中如給申文之下物之君依其代參後

又有君復本在公定文又持系申文把大奇被法帳君不
事不得心先每一參後之之仍為之參是之早之欲或又商
帳并流帳中清登上之此之不一之就為但帳并流帳共
讀一可受上之與奪事之大略不知作法其為之窺見
之不以如此凡未代切之之定嗎呼之之入上之也
不被習大奇之又不申上甚以不便也切之之定明家
大事之全不被所法何之亦如形之定文之之君
取之被奉回之君子二列事之令退也

石大物依作於仗其被下上流守威雅安其手通也

由也山城辭書被下外記

廿七日丙辰天快晴日甚明兩時汗膏令未收亦多

啟下沛若亦中人下望戶入秋內奉敕令氣統石橋

門榜予別苗新中細氣在太舟來仗死內太舟長太外

託有被作戶不少何多為人憲德來員內府員太外

作書文事名位外託未取書文入使口花門代別之竹廚

南而西北上內府以下別之村在初中細氣不被之如何友者

予祀款在太極取書文置沛而啟下依員著以希先給

內府又著給日死直君給給大同書依作係太台后火積

倒重此名者大細之修戶以在字和申將托泰加被乃受外

文被下取官申文又受外文系人并實先持泰尹通其意

在太舟先取官奉先撰上在後一太細(希受)一見上(制申文)

被奉因有次員在太舟被下勅申文一通則勅上人有印色

定在太舟後帳字和申書定文依之奉清別高見合前

後人教由被申上細氣下前可見右者別高被申之合否申文并二案勅文中封

被抄如何大細氣被申之伴尹通從院下定申由內(承)

治不之難也然名只安申文面者以無定下被之者此

如何一旦可被問之稅案凡如刑定一定申見上商

被手執筆之時許半一退後
故明外記史生宜宗未同封祀抄事答件事法不
被乃已近代之祝案在此皆不入勅文仍切已定文不
可被書入者為後日不記是宜宗能知法何事也
十日天晴申時以故而脚殊甚除月入眼之院吹夜有草
上脚不是入眼一乃依皇居之色草碼家香膏膏反
脚已止泰殿下涉宿不日太殿之泰院皆以言法或則
厨著仗在法合時宴臣大外記師至被為文事之院
人或後日因太外記作言文別之前庭一故日新下
徑

南殿後別之村庭右東門階法戶以別為在太奇
已上四人取言文太大将予新中烟之不至列之反下
日厨看涉前在太大将予追加座后太太横衝之只不流
浙口若性以奇入折言指泰子列人依作著法不其交
奉泰涉前在太奇殿下被作之今幸除日新叙中文
章生而外記巡第三者大江通景文章生之件通景之被
成交似死但无文章生之幸一問有之例物之行已成
第一者清安似可定申在太奇殿後法之行通景之文
章生先之起上膺被抽賞已恒例之人多向之被及三事

奉畢

後云

内大臣取大弓出殿上給予人披弓下

少外記宗長 右女史律為信初中御之實際總侍

從

[Faint bleed-through text from the reverse side of the page]

式戶丞友有教民戶丞為能定内藤源基後

有奉除各元抄補

去年被成他人今還着時被成大指依有願

山城守源雅花

右中弁子切

大和守友澄宗

氏戶伊豫守大江通景

外記三文章生

行儀守源玄時

大史尉因情使四

守友時通

院子氏戶以養子

飯後守友定代

但中書後書中原成後

肥後守友資為 苑人按察使三位友澄定 兼此外内

官八十餘人依之大事後不記在外記給大弓菅若仗死

左大臣在室中將相失之後中將身作云苑人感仍

但右兵衛尉可飯左尉之 壹黃紙人文武二通別紙一通

下右二通

令出先入除日三通於菅

留下名大同未感行備中後左

令持外記之寫場

殿付為人為真令奏

內覽被

返給以外記封大馬印

又文武召名中卷務下名別紙

各卷同以外記之封

川墨入菅成束又加入下給外記之合或束約束紙等涉

許一決為人感行但右其未尉信已同之後在也有作

件由從可申之予祓可也大召中左右後之召決不也否

但人加時必不入已就中祓外涉子給中加是等基有

候所以詞申送之外記稱唯其菅退出之決其重規

退歸干時天漸明

大左右門依不被成如何就中仍幸在進不被成申身如何

式尸至一宗業不被成受从依回被不定之候其流及

深更由幸白河依神方送之曉又還涉之宗也示之

廿九日晚活也一從門退出

亥時許尚南有燒亡不致也見之候二宗開白亭二宗南

南風大吹似心有恐能然只一不燒了不及化不伴亭出候

十年中二ヶ度燒亡天ノ威歎

廿日辛未天明是日使立

右廿將實衝朝下皇后又使不立依
涉服日教中之中云使大進并通

今夕下名活尸之入久奇著仍式尸一人被加但忌被

孝重之使宣旨行不被下如何

随沛旨 之立宜後沛用白令委黃子元孫以并昆臣

法以先世殿之 內大臣大納言五人中納言五人字取三人三人

元东侍厨 著沛前在及古透 殿下昆在申物大宗右中物師时被作

樂仍申次乱有振沛奏舞百歲樂久比久此男承御言

依在將蓋便心勸皇次供沛膳氏以陪膳宗和二人

散三位一人務人二人益送此後長考時八人

新島藤八人 臨臺青海波初言十支則受有御言

監初仍高内下奉勅託在托在透厨在寄仍言被作治

辭一由出庭中及三拜可二拜入次敷手 文胡使所右邊將監

万人感歎祇不知寐美今日起節之神戲拔器所下

歎美内大臣又昆宰相下被作恰爾一由於庭中拜

舞入樂屋次新鞞鞞六人甘州八人林步六人藤英者

交藤志摩六人新王先則 他藤利右方 藤一令委百令

於階下昆人泰君在御立置沛遊具五位 昆以中物及寄

女物宜通令假在未有沛遊殿下入山節於菅蓋指笏

令之志之給之之元沛 笛殿下昆菅蓋後在在出此殿

下琴宰相中物信通 琵琶以并保通 和琴弓 拍子 以中物寄

昆人中筆策呂 女名号多被急席由律書柳 万歲樂八片

給乙以祿以并取殿下氏尸以取湯送物湯中付泥校門字

於物湯馬二足小將宗能成通即下幸身獨家本了正代集不置移

見尸之入夜又有御對面內大臣被作下賞中長持亮實能叙當

忠長叙及四位上共未佐保威成列還御吟奏乙以右對面如左合叙位四位下呂内記被作下

行幸如何是日祭還之日也率川祭之祈年祭以乙之湯

對面清之祭可有沙清之丸中文曰者湯此市面對代廊

為湯下女房衣紅衣樂屋一字之前立有太鼓左右三証

并各九其收皇后還湯本支大夫二人祇取依湯下道

今日殿下合者下裝給人退如後下後有燒亡示

五条美尸色今日白河新河臨堂假二月被行小倉

涉与伎十向三日湯馬使在左身下先燈敷利下向云云此等

之例也但上皇殊寵不可准他人

四日祈年祭新中御之右少女師後著新

晚以祭一条身獨以前改

六日釋奠別殿左大弁右少女着新聽讀周易尺日

賦詩仁以行之席者野回明

今夕又圍韓神祭左大弁右人奇突亮者新

七日戊寅祈年御祈定云又治尸以行新廊湯下

大原野祭

八日 己卯

大原野祭也依分配奉彼社

先解除

己時許落苑

并分配也為同車行向彼門前

後小路池小路合門替牛日未也

初春入彼社以外祀史也立於車前下衣履過

并立時

者之到殿

入自南看西面座中宮居

并外祀史者也先氏二人

南座并申上不掌事并揖并伴有官別高次交友南

庇神祇官奉上下祝師次一献日寄并侍查外祀均奉下

串返給外託合披以下下合者可為祝師由作外祀稱

准取卜串帛入次二献次三献后計立者如形合

雖可有勸查人官日庭奉日且始以中交人

尹通來加氏人上并申上録事者到戶木又係乘申

上每度上心楫外祀可申代友凡然台新似外祀不申

長者神与未到來仍暫相待及申列祀与乘予

以下起在位鳥后下洗午嬰涉棚

看建中庭内侍下從車 先友是通 入社中別改

衣幣長者幣付社了此間小友暫移友在布前

倉中祀奉幣 友殿拜拜 寮御馬四足長者殿祀与未

前庭 此上面祝師看花 先令委花 祝詞 上下拍手合廻

馬八度此君市以下看查令殿 古從尔廻 大原看照造

酒日進盃及三献 不撤而臣使 二音 臣使来西庭 入夜時

作(宮)内(者)已(臣)則(攻)来(宮)内(者)官(人)来(庭)中 入夜時

予(作)云(沛)飯(以)宜(注)稱(唯)官(人)却(一)臣(大)職(任)次(發) 傍

帝(座)和(衆)五(位)二(人)帝(之) 五位今一人不足 仍祝師相坐 二位一人帝之 有官 別焉

次(外)托(乞)足(祭)而(披)足(一)給(黃)給(史)次(從)中(宮)給(祿)於

上(卿)下 宮司可取上心祿凡申時了退却与并日車攻 今日不然如何

洛(時)小(雨)於(桂)川(急)及(身)燭(支)時(攻)家(一)今(夕)修(將)与

帝(躬)老(倦)二(月)被(行)云

七社奉幣 九日庚辰行幸涉行七社奉幣上(一)攝(臺)大(酒)使(宰相)

中(將)二(人) 通季 信通 八(攝)使(從)总(羽)后

福(荷)使(宗)季(相)卜

中宮行啓 十日辛巳 今夕中宮從三茶亭入禁中給之予祭仕按案之也

新(大)酒(之)右(束)門(繕)治(戶)以(別)尚(新)中(酒)之(持)去(吏)左

宰(相)中(將)左(大)弁(新)宰(相)中(將)京(元)車(凡)少(將)宜(通)奈

新(宗)能(即)下(為)磔(於)院(刻)涉(幸)上(涉)下(次)東(院)院(婦)小

路(過)留(涉)車(有)涉(見)物(中)文(巾)車(入)從(北)陣(寄)北(對)有(名

對(面) 持亮 奉(一)退(却)

十一日 壬午 天晴官列見延引

今夕仍向源大御之許是丈夫君小兒 名加護今之許之

相中將啟上人君至七八人未去大御被依腰小兒就五 源寧

歲滋以成人也人之言許之及後更攻家此以備前介

太郎童元服者是五位也

往生人年十二日啟下入淨室依明日大啟淨忌日也

三井寺僧受源東流之法成守上在法信隆寺多年 名破

戒德權乃妻子執行以成守仍任坐外不用之以此也

罪業不可藏書源老卧病席入三井寺尋妻子不見一月 經書

念佛至此夕終日先以沐浴集合敬下坐向西方月之餘念

考念佛如睡眠入滅已了見人力希有戶比敷山有信遠 見

送南方望紫雲夢中有人之是三井寺僧信隆也 見

也夢覺後翌日尋三井寺不為彼隆信隆信隆 見

定知矣定此生人

又有号靜暹所因梨信年未居信字像色頗好說經但

破戒具妻子任京年老世人号雜所因梨是後東唐七能 死

亦仍隣里人呼曰雜因梨之陳老有病甚祈初死之時

自墮祈祈罪明神以此病依為邪氣居於者用况後人

然亦云(驗若是極藤)年死樂流誠信有女覺明神說件

人之是家終病之來九月二十日必令余終者于時七月 靜暹司

事大驚追却於者俄入中守三井寺妻子令以奉枕房

中亦有賤物奉作所沐院優待先作就以奉足斯大觀此

楊初稱念沐院仙言我幸色以沐院其多時障

房人令云物相甚後之生下名下其也其有夏若沐院心一五

月之召無條念至九月二十日病故宜仍令成此身念佛

無從逐以入滅定知此生之人

件二人破戒之誓一信之向依念外力逐行也思是沐院

本教不奇重罪人也依之有化志人只之修念外者依

為希有事不託也誠教於未沐佛日未滅歎

十三日晚歌泰院以以奇被作之明夕俄可有小除日之必之

泰勤者中承了由退出

今夕殿下從字法還涉者

小除日 十四日入夜以奇有昆仍泰仗死以奇來作之有除自其夕

少情賢信可情大情又問者生大中其宗感之任候理少進

中文 侍之 右少為實例附卜之後左右中如實能附卜少如定通

已上二人 後右 友系候捕之似在是依以務人高階教行之似在

為少尉 利回 則以件教以奇右是少尉楷教案件二

人可為檢非遠使者件人。急字如何以奇卷之可有

急字者又地下人。行可被下中文也。又檢非遠使者。定

旨。除目下紙二者。後之被作下事。就中只今被成

在。其門耐人。一度被作下。如何而後者。瑞死全要。腰實

臣。外託。係。除目。可被。仍。紙。之。持。在。左。大。奇。在。左

外託。以。祝。宮。星。在。大。奇。在。下。而。令。在。大。奇。受。其。陰。日

太。改。友。禮。字。人。之。任。陽。日。之。令。同。外。託。書。了。持。手。披。及。及。外。託

他人。書。折。紙。以。奇。日。被。下。令。之。宮。則。以。件。外。託。令。封。除。日。而。在。羊。下。引。言。入。宮。以。外。託。為

口。覽。殿。下。殿。下。是。今。以。皇。平。一。四。于。禁。中。暗。此。是。右。大。奇。被。奉。皇。信。記

不封以減車口覽也

元氣

祈年教奉幣定

祈年教奉幣定者。大奇被定。係。幣。日。暗。使。之。仍。被

退出。此。是。外。託。持。手。除。日。而。後。本。在。別。給。外。託。之

解。到。令。持。外。託。之。封。在。付。務。人。奏。同。返。紙。後。以。外。託

至。除。日。宮。外。託。問。云。式。一。者。其。一。者。作。中。能。也。係。日

廿。如。此。三。度。申。二。者。並。列。之。前。在。而。向。皇。方。其。別。為。日。也

者。稱。唯。來。給。文。官。除。日。又。臣。之。其。一。者。如。初。來。給。文。官

除。日。至。之。後。而。作。之。共。稱。唯。退。出。了。臣。以。奇。作。下

便宜。旨。事。而。記。其。退。下。二。者。外。託。未。以。奇

右。指。之。依。并。左。者。其。依。有。關。引。事。在。近。不。被。成。如

何大略不望人必雲凡

十五日晴晚以清湛秀已薄淫榮徑女房未有捧物明
月之前小管信供仙之

十六日晚以可有清章多相殿仍亦入院以俾与号被作
早之器留者仍退却已有雨氣心中欣收身

十八日己丑入夜泰殿下中万半

從今日彼辰之

十九日庚寅今日内出物忘之清覽仍章神寶

畫清卷界入卷中

行章上以梅素大個之德泰入奏宣命草又仍章
作清平涉覽右少初成通朝作

今日反脚好甚因宗守元勝去延川依初章另之
八後仍年 丹日 幸外雲漸暖反已山有初章石清乃辰一照師出紀帶有

咳病氣不供年凡吹時之少反從少初還來之辰別也

下因右右右初友大個之源大個之初大個之右為傳不而

初中個之宰初中初三人 通季代通 右大奇在夫奇泰仕反守

戶以能後知在中奇初陰初下經東河院之案去之七案朱崔

初鳥羽去矣初在宣可有山足初午後高為院後後用

指仍涉私，樂不從涉，禱信朕以并得通，即下...
通季元上以梅素大...
衡朝卜也位侍...
叙法服是法平光...
依京版之子別還...
行事官按素大...
雅若...
大吏尉宗...
廿二日有政新檢...
依京版之子別還...
行事官按素大...
雅若...
大吏尉宗...
廿二日有政新檢...

治...
去秋夏...
夏中思...
後夏...
廿四日天晴...
民...
今十八年...
明...
廿六日...
天晴...
賀...
丁酉...
天晴...
賀...
丁酉...
天晴...
賀...

院後涉本檢表是依涉尺也之依陣中前駐步仍之予
先泰涉檢表作之留守人行早之此番內依作是內番仗
在內大官以下法以番仗元依人較多如番人令番人等
後別而了解狀別外祀官 一定申者內府古與元洽之一及不思
多社若文社日未申既官幣并同以章賞申之右共未結實
上申文則一申上大略之有載行之申中為社則章代始上
下小社則皆就勸賞次以章皆或皆忠感上薦一人右勸乞
但右皆忠可法賞者被加若文恩多物戶人有以此時靈
社戶隨申社增加是定法之又既官幣元之被載行之人
多

日予定付以弁以羽被奏已別涉出陣別出次仍後日弁亦大
按案大御原大御新大御右共傳信以別而仍長中
納之宰相中將三人通季行通 右共未結右大弁列之予立宜陽及
未申既依為留守齊涉與菅華右御右共傳信
騎馬之弓予於小陣方見物中之文於小對小面山後甚路徑
為丸土陣門西側院一舍虎山檢表為丸一乘之殿下馳
泰涉檢表仍

予見物之在泰中文字官日備之似作次是殿上右為
守經人是陸 合為六陣留守官人女官信內仍下此

一日幸之 早之依例謝水辰

二日壬寅今日每年院寺勝陀羅尼供養之山早且有年

涉不辰別許奉仕民戶以下為土人奉仕表 殿上人

廿人許 衣冠 前並別涉也 已初看涉也 山不宿殿而西母屋

四間并南面庇表信元母屋中央間并慈尊勝陀羅尼元 共有

供養位上建戶作南養子表信元寬助率濱尻甘口奉共中諸

供養殿上人取涉池打身中門廊四間女山積 衛及申別

友大納言 德安 泰加取導寺師被物下人 皆取布施別還

涉不也 不正親町東洞院

今夕兵戶午結

予退也 後看布不也 具取申物及四位少將車 奉了作

是依一切池去頻有之良也 亥時許 奉了別與河國梨後

表信元 仗由以使右申 殿下依從下

祈堂棟上 殿下内大信殿早且先入涉字法平堂院中波立八角山老棟上

午別有伴等 殿下内大信殿為帽子 今付信未給之後不

字工重信兼也

小子房棟上 今日兵部与中堂之小子房棟上之伊賀守家後不造營之

尚云家以忘方之相為永兼以故例之交云家以忘方尚

事皆有先例凡除金堂之外偏長者殿涉河法者
仍今日上栋也者

三日天明辰刻看正衣奉象殿太后殿下刻奉太后車后車出

殿下涉焉帽内大行殿冠衣布衣法衣或衣冠

前近入御位西大門此日樂卷發祀孝太后車奉接發

卷女房每殿下内大行殿下官以中初下殿上及文治以吹

洞子吹樂人相分迎衆僧夫及樂僧侶看庄次又迎導師况

就礼登礼佛堂于庄樂人散樂菩薩八胡蝶六

供花胡蝶六人看草教菩薩留之舞臺散樂菩薩舞

了胡蝶六人舞樂人散樂廻杯唎師二人位舞臺看正面庄

唎師發次次不日不花菩引散花二人上舞臺飛信徒

供花散舞樂人散樂供河鳥大行道看庄世別南社是散

樂重光樂演次海是樂次鳥向正梵音次宗明樂湯林越天

樂收花菩導師啓白次涉浦汎啓白了導師况於下高

庄長樂子給布施散礼多令振梓仗多如式最前了有已

思忌之但人相孩之舞之先式振梓也仍今另有後令振梓矣

摩光利光時桃李花六人地久六人太平樂六人胡德樂六人勸盃光則

後以仍別納獲利元秋申時半了還涉泉殿收高

宿不交時改洛

殿下內有涉留家殿則令改給

今日樂坊奉口位廿將二人取回宗能羽長

泰意有成

四日晚以雨卜終夜大雨

五日俗名定己時雨止依催入泰內千僧涉讀經日時僧名尋因宗

寺寂勝會日時僧名定申了依無泰議令尋書

寺僧於寺中
最勝會時
寺

殿下之修涉不流引付院人日覽奏史之及存并外記

堂童子諸司可作中作外祀又令見友依每文但今夜依

無宰相不流仰後日催宰相廿個之引中作良史也

例文了泰度下涉宿雨及深更退也了千僧涉讀經小民

以上之由依諸定申僧名也

來十五日寂勝會十四日依式日延引令勸日時

今夕村祀別苗看形也

六日晚以泰流入夜改授昨日之上涉風氣令發涉

殿下後昨日令作內俗

五別許言松宅燒亡是故火事少而室衡即下母后位也

七日夜有仁王會定源大納公被定申

今日祇可繕封延引

八日須予為檢校由右少弁亦皆送之

以弁之狀仁王令呪於早但例之不作之引不致被地

事者仗旨以指忌下知文章博士在良期下

九日已雨天陰反下澆可有涉幸八後由祇被作下依内凡

延引 以伊与守長
實波奉八懷

仁王令請 今夕亦内看仗在令發騰宴后少弁依之備仁王國法

后例文史合言持束又以祝言合量奉後此前后少弁依後

令之國請只今依奉後不奉也傍三人 各有守付傍三人辭退替後傍
各慢下后之入言

出之持束于后后少弁持騰宴下后一弁依

不奏 文心后史返給例文言 後 文心後退入

右少弁持束後奏后后返下後申

右少弁持束呪乾草 文章博士在良草上 不有別作
仍但例今作

后外祀言入伴草以右少弁内呪攻束后持和祀在对应

新苑人奏覽返給之仍不仗后下弁法中后法言也作

伴草或留以不給涉書不有后法言也又返給但今云

返給之然不伴弁以史生后法言也後苑人亦以不衆

令法書也且后是百餘枚之持也又壹壹子法日之作

由作

外記し不申云位信名定次右被作中仍皆在催名
又致中禁乃官有信申一事相為不近代改不叶仍
成宣旨氣之者是近代之信信者何事人有
如此事作下了後退也

於殿上對面以中納言次被示云之上凡之代書
事也後取日職氣沛者

十日信孫子例涉念信初上日氏月日初半以奇

仁王會
十一日

辛亥天晴去季仁王去也依為檢校未時許泰以若東廊

眼判門南腋座若瑞死以呂仗令下發睡寢
天下夜四面
前有睡寢
令

呂外記外記東后砌壇上同堂童子面之案仍申啓系
吊目外記禰唯歸入了又以呂仗呂仍身右女師後來曉
寢向云諸堂裝束了分申具了申之代不檢校之同信泰
申云海師信平承依未泰早作之也催し申并記在室中
信通系加本友室後也
不申仕仍信人以呂仗仍身女師之不呂仗尸上云
依東廿五日午信涉換絶交縁信平身新室相中將
雅定少酒之云章只今泰結放之已事了仍伴少記之一泰
着者取戸少酒之云章泰仕右女師身是道守師信平承依
泰來作可合打控了申并瑞中死合打控身少酒之云

太后死，予与宰相中书共居大樞，后死，僧侶門列。

昇平師堂，予死，童子居死，死在草堂，而予，海瑛。

师下咒，乾三礼，寺有幻，雷帝，以，并，少，酒，之，寺，童子，上，官。

立加，帝，了，夕，死，早，可，引，之，中，作，亦，以，故，与，宰，相，共，皇，后，土，御。

门，乌，九，茅，入，使，西，陣，并，月，花，门，世，苦，朝，死，已，始，之，何，昇，故，上。

前，充，未始时，绝南殿，阶下，行，廊，东，二，房，宜，陽，友，源，左，内，别，富，中，文，控。

海，师，将，去，僧，却，云，停。 右，束，门，塔，被，作，又，竹，使，中，他，言，新，室，中，将，被，作，南，殿，相，死，了。

僧，侶，退，下，攻，反，上，源，大，烟，之，以，以，中，书，被，死，水，氣，之，早，之，疑，也。

秀，人，并，合，打，撞，书，后，昇，系，上，清，前，死，殿，下。水，虫，衣，水，鬼，同，吕。

予，则，泰，被，停，之，上，清，风，气，雄，宜，水，行，未，合，後，存，常，以，以，朝。

作，内，之，如，清，新，未，被，如，何，是，侍，院，作，向，之，後，上，官，日，不，倒，也，以，吕。

每，月，以，或，宜，後，日，或，以，寒，日，以，此，水，不，倒，以，以，未，被，以，以，而，被。

之，夕，死，了，故，有，幻，雷，之，故，泰，中，文，师，方，以，以，另，享，烟，海，师，是，後。

律，师，朝，夕，友，死，了，海，师，说，师，咒，死，三，人，恰，被，以，以，而，以，以，下。

三，人，死，了，次，系，院，涉，不，海，师，控，大，僧，却，论，觀，朝，夕，海。

畢，侍，人，之，泰，有，幻，雷，了，了，於，中，以，以，恰，布，於，仍，上，達，却。

不，死，也，人，之，又，被，泰，皇，后，文，涉，而，之，帝，泰，八，者，吕，林，合，后。

帝，家。

十二日從朝雨下

十三日晚以茶一茶殿今日故庵上清忌日也

三次茶院入夜改

涉後院

十四日 甲寅 於中殿有廿口小漢院之故安早足仍後中御之實

院口於仗在定申日時信者之故左馬場下上進戶五

人恭仕於御殿末底被仍廿口中信信九人信永信已

稱六人信十人信以持大信部勝視為涉學師之

後守不物之 大收若一收博換有仍香給被物於山等師大車門塔

元一布於於弓陽殿給之

新寫涉院供書之時給被物於道寺師之齋物也時

有被物給不足之仙年例外之仍多心

涉院題以中物宗補作之

信隆實依遷泰天氣不宜者

今日完勝會始之依為古与右廿五日車未別園宗子

人之味泰和侍之雨日涉院徑召信信通之院中則持律師

是後已稱是基信永九信七人各入戶始稱昨是基河

梨登言元後有左右宗各一曲夕夜中一依之人較山仍

香院以收家

十僧淨法經
十五日卯天陰反下今日云敬於法勝寺有十僧淨法經

仍院內幸辰別恭入人未云恭男將心運了因大臣令

恭孫以壽涉車上進步五六人則以八人多被恭

途途中入涉法結寺金堂南面東間有品以正涉前元

導師法中 承家 禪師 定四登言先就禮 聖聖禮其後上進尸

下想禮先安 此間開白殿進令 恭孫仍令立 恭禮法內本

右大相源大相云氏乃右馬將手法戶口別為侍後

中相之源宰相中相中文權人吏在宰相中相大相源大相

新宰相中將主授奇官上官等右方殿上人以中相立位階 如小相拜時

墨易束手三度拜文執笏各次中歸入次唱師三念經持大 僧部

定榮 云行堂童子著座中云左右各八人 各人五位分花莒散花師二人持伴師是 藏祥仁

進堂前行道十僧後之僧十五人僧三人中見助行寫

不行道之迴塔并法堂還著本在堂童子收花莒散入新

中相右宗朝行法及布也就導師進作了收言物總相下

取祿結大相一紙 下東庭拜率次云家以備說使以說以

長安朝卜泰入依呂泰云以花前亮人先 委日亮基際朝臣取祿結

大相心長安下東庭拜率導師唱白亮信法淨經介引信經 十尸

漸院中別涉說奏教滿了有伴拜禮廿一遍安福也說完

三礼仿宽脚就礼暨有仍香在方祥因大长以下无信

信粉上蓬尸又无之申信信布粉

十七日天晴神一后不能奉回宗守早之中今明以消息未

右少奇

元服令信乳十八日天晴完信令信乳之四午时拜与右少奇同奉回宗守

看寺前无先以石使臣外礼同堂童子恭香只一人条

若早仙之卷催申了又在奇同信未香授大信那除祝

以下大略参了若作之打后由别打清用后无始灌该师

登高座问者信永已臻了了西师下令打又无镜僧

侣引列条上有樂再师条上有樂也言无后太案各曲

堂童子看庄呗师鼓音分花喜散花海师告白

问者授大信故除祝有仍香人教不足四了堂童

子诸大吏无流信布旋了了善无海师布旋下信

恒可法中作奇一授奏的日了方可奏了中作奇

今日亦本

修时案申时拜改法云次过之山门西洞院人修时案法大改及

申自然人物年人学法北律寺院而西山门前经东

洞院一條西洞院也仗丹波与家保朝下院拜生未及

能孰之收家未之先人 大德不昌一卒忠能弘礼忠威不章
公教臣民家者有奇尉固也下

苑人在岳岳尉威行病约中到后了收家位信侯 时侯
家保

今日巖法信指法之使西大吏一条过至田敬守东案

十二所右东西岳極大路西走伴守被立之守之知世道

町波者收守者涉物蒙束中涉有水禱

庭在案间入涉干差中之五献一献内就以堂室下

二献日天下三献源大德也四献氏乃以五献别为有

堂查案能成通期自字成 五位元人未
有德不章 案号不昌一卒

忠信忠能依为位階上福勒仕一卒名

十九日晚以仗山下收案如昨日使院涉不前也

中云涉今夜子别行中文俄和涉院水而大吏二人外到留字

中将信通泰仕涉平車德未涉者是依也邪气鼓也

廿日早且泰院控信正涉加拘局中官舍 合 亦慢控之更後

泰殿下中万事之故收家

廿一日辛酉天晴今夕中文使院正觀町市前下後川三条馬九

亭之西晚以泰仕右大物以下上至戶十二人泰仕成列案車 虎堂車
制福

冠時皇后行聖多波用與案車
之而今度波用唐車如何院又有涉案件三条下决不東回院物

小路过留涉車有涉見物中文祈被始五壇法等七仙蓋師六

字法涉穢雖未行頗不例涉例人秘不云又不同不知何由

從明日及廿八日去凶去之仍執令召被始淨祈飲

後少民之宗者衣冠先入寺去若安^{ヤヤ川}古被

留不供事仍啟是不日及事

廿二日去夜、半禱有差無乞禁中、半之、今期候十念禱

^{鴨湯社經}右中寺祇系送消息之鴨社寺、年火、燒去、經、官、行

事可被造羽被事也

被相為先例、示、康平七年十一月平野社、良、新、加、依、理

被事、酒、日、先、上、口、用、存、口、吹、奏、事、也、在、社、日、於、行、不、令

討、後

云、依、彼、例、之、有、少、法、元、又、未、代、禮、戶、信、信、被、行、事、幣、

次、可、被、事、細、次、之、令、量、戶、法、也、依、彼、下、涉、氣、之、上、如、如、件

事、之、返、狀、之、鴨、社、火、事、之、極、大、事、之、於、被、行、事、幣、之、被

事、細、件、廣、難、可、宜、元、本、社、火、事、不、似、先、例、有、事、幣、之、

被、申、之、也、可、有、使、宜、元、早、以、此、方、之、令、言、上、被、狀、如、何

廿二日已時、祇、系、流、次、奉、殿、下、事、申、事、被、退、也、^{終、後、小、宗、天、}

^{初、末、被、}信、

廿四日、^{若、凶、去、事、也、}、^{天、晴、}、寺、勝、寺、灌、頂、之、仍、未、時、許、引、口、位、原、少、初、日、奉、奉

被、事、入、之、遲、奉、之、召、將、仍、儀、頂、寺、西、底、修、申、引、上、位、原、之、也

被奉今日先奉仕死定申信名自蓮系也初室中
祀定奉入殿上人三人奉仕源大國以下若若前死在外祀
被問在信亦執蓋者系古申信弟也且其本大少奇師
後問信系古申信弟也今打澄澄官廿人中信信也信律
師行殿定嚴忠壽元定又權頂河國梨教弓故行信入
道息老信之川列奉之大河國梨山元定信信也信家系系也
道下後與希之上寺前或後行道死之也言死凡戒在滿准
受就礼暨告白又後淨誦施文大河國梨漢戒下後言凡
源大國去元被物殿上人元布施也後希字中將信布施

殿上人祀凡信布施也後希字中將信布施
泰上行川列誦讚不退下凡

堂莊嚴南中央向立蓋言死西面之前机其前立供是信

西面高死凡色立礼暨為己戒導師死也西言死後方

交讚死死皆西面自餘如先也今日大河國梨白西之安堂

童子

先之從云家有度者使以誦施使今日不奉其大略從
苑人方不被催死如何也誦施者後內苑案例例年送
廿七日午時新奉院并三奉殿又奉殿下晚以隔

亦立了

廿八日石中亦雖急送之快之寂勝守作事時亦以法中亦
用強干今在彼涉守以彼亦之被陰聘社廻廊之有
言保否可之量申給也依涉氣之上破如何
予進返之云守用之抄被用被社料之有保之就守
只今已在寺內戲保之給之之被求他而之有言守
及今日長出云也

廿九日天明有列見依有催守將許泰仕先入後都若門并
官東門以足役令寒 亦寅用看東厨九子第一五面湯水之
仍看次九子以足
使乃人之泰否之不少個之公章一人泰仕此外人未竟
只使

申將已二點者 皆以許臣外託問法司泰否申代官是二者輝代

奪如常項与凡大守下泰入凡守以史乃去不送之今日史

人泰仕大夫有非常不兼史二人之脈今人七月依守多給許
未波成其禱祖祀以給舞史時脈不可逐不泰也史申高五不

也四人立申文一人虎以今日四人仍人教不足申文不可作之也

例之不依史人教不足申文例有夜之三人立申文例全不見也

何可隨作之吊答云之申文事已有先例者三人史立申文事

先例者只依例不可有申文凡但吊候亦保比見列見考定

申文將來見事之立前有先例者不可有該定凡起在亦

以署靴入後廳中戶署我侪子凡大守相云未加後之有

下身近口能不知仕依無看疋宰相杖卷仕之族也當

次請平少卿之云章外記宗長覺文入菅置予了外記九言已前案上

史生之系本申上吊作判也史生系一又申上吊兄也少卿

信云冷少卿之稱唯事外記少卿之退下件友有仁中卿叙爵外又實為多系類官稱官外

託表是外於吊前案上取菅攻入予暖在使二少在使在廳後

稱唯走迴西廳後之前庭版若依當吊作式若有若石

使稱池房西以向南門也式一區因衝共一區本去版南

作云選成人未也打#泰本區稱唯出式備代區之派文

就版長之者掌持版不率選人列之序下保在備先稱

行信

唯次六位稱各系上者床子五位原自南陽史生二人卒櫻指双短

冊不菅授派將區史之退下次備代起而中一區九

祝菅來呈予前床子攻才二區九短冊菅本菅前九短冊

至案上九菅還看不亮吊先兄是備方保今石与備記九

稱唯後在石才一區各稱唯保之冷木之區与區稱唯保者

名合並備保之區一區九也文石以者菅石保了又才二區

捧家日短冊菅系之並案上九本短冊才二區又用文唱備保云

退治才一區石保者掌令區出畢才一區系之九短退治才

二區九菅系之九短冊者本亮史生來九短短冊退治才

至平右共依位親上奏 三十八箇中

左大初起元心慢門右大初日起元心初起回太初成通元心依

躬保右共依位親上奏谷元奏北初入位依合南初成

禮初進奏改看本元後箭右大初又廿世之上涉受身

涉元心內右進寄 不看 禮奏文後右元心成元通 右

女初共 共奏上禮奏文 右右 少初心慢門元加取筆右的

付元心中初右宗作云的德 女 女宗照了中云禮受 通

改泰入後慢門元出右後加元右宗看床子宗判右元

矣元後左中初右宗宗中初平際

元右元付以中初奏通勅許 右不中際恒監 次初平次宗初

一度中右內大下退右右初又退右內脈右衛元大脈如右

右共依位親中初平際右元初付元初付通 但通元 勅使

右共依位親又中初平際勅許右右共依初平際初呼

無極万人嘲喝才二度 世右 初以每供涉脈初子新地供

初平立度了右以中初來依 世右 右共依初平心右依入不元依

退右右共依位親視余右右初初依元右右共依初平心右者

才三元 初之上入涉 中初通季學 中宰相 近來初平泰初右方勝 右右 茂元

聲右後塞下元聲忠依 元 矢中的万人感興次將涉果衣的

次將奏文 元 上柳 元 付就人命被奏龍王 元 先則其廟八

切破二返

秀人并実光来云他獲利之令案凡申云右方勝時就
王他獲利共案左方勝時心他獲利是左本之仍被
心他獲利入涉之間上進戶起左退右干將成二點之
主上入涉之間射之不居地上進戶平後太矣礼之内府
今日櫻下饗餅地備叙吾草快東也

今日云以港二人泰仕人教甚之少之

村平川事

左カ作取回右共作或通右系作取保
右共作依徑視

今日主上涉裏口也式日延川後涉裏口茶如何有

先例凡可尋之

穢氣之事

今朝小口位少拍家中太昭入小兒之曾上平二取連之
大略四月涉落胎之歎名敬与明治博士信貞之不
返奉之五藏不具可為五祚之穢由先進而申傳作
也仍五祚不具之穢由乐少將之七之日祚不可出仕

事

