

明月記

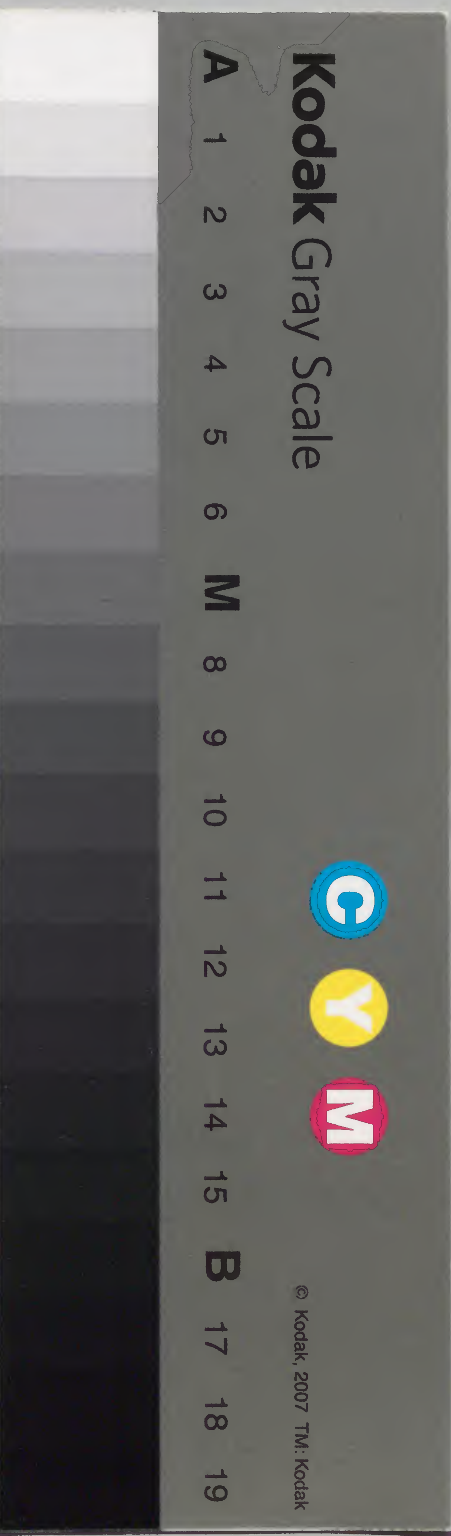
建久十年書



内閣文庫	
番號	和 8804
冊數	88 (6)
函號	161 131

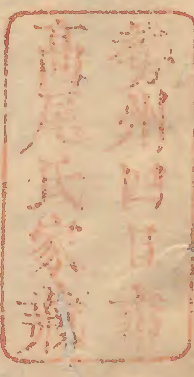
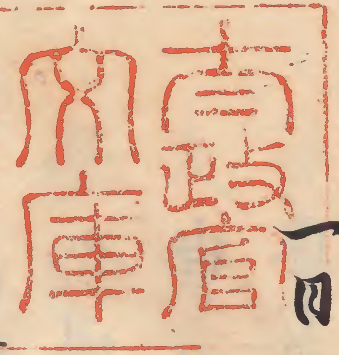
内閣文庫			
一六二函		八八〇四號	和書類
一九架	八冊		

(天 芥)



五

天建久十年



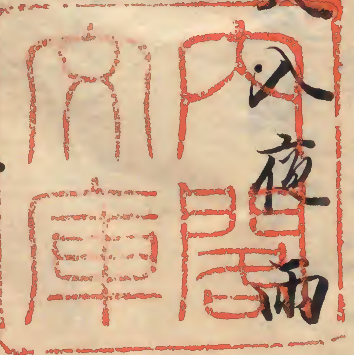
一日 癸巳

日蝕自曉更陰雲忽疊微雨頻灑遲明以後甚雨終日如注臨昏雷電地震入夜天晴

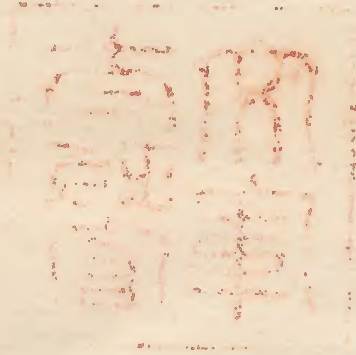
自昨日恭籠社頭夜前奉幣通夜曉奉拜大殿閑退下宿所終日閑樞不見天之後參上通夜

二日 甲午

朝雨降已後晴



奉書寶篋經即於寶前令閑題為今年除病息災也日入以後宮廂入夜登坂深更通夜三日 乙未 立春正月節 天晴



秉燭以後宮廻奉幣代時許門供來臨輕服
目教僧侶不憚之由社司示之仍社叅云々
廻廊通夜之所衆徒制止不立屏風云々寒
風無術之間今夜在宿所

四日 丙申

天晴

鷄鳴以後叅 退下一夜々後遲明赴歸路
辰時入京於蓮華王院北乘車歸宅沐浴昨
今風氣不快元三之間人々多叅宮云々
申時許叅大臣殿相次叅宮御所巽方悉造
畢風流之勝秋不異仙洞殿下御覽廻依台
叅御前御共暫徘徊自令下御所中宮御格
子給供奉其事入御之後退下

五日

天晴午後陰入夜雨降

傳聞執柄依腫物矣給依此事叙位議未定
云々午時許叅宮相次叅八条院今年御給
大貳子給之雅親朝臣懇望之間去年大嘗
會能季朝臣所給之御給被召返之來十
三日日吉御幸叅御共辛由被作申可叅之
由退出叅大炊殿申時許叅三条昏退出歸
宅

今年元日有節會

深更始有催及夜半諸今
司僅叅入云々

日可有御幸 三条女院御所 之由兼日雖有
其聞止了云々不知其由

六日

雨降

昨日叙位奉行職事 頭親經以折紙出陣
直下内記云先例有無不知之如何之聞
書驚目如例

午時許參大臣殿深更退下此間朝方有炎
上後聞四糸坊門刑部今日語云執柄自去

年晦日此事許坐後鬚之下云無沙法元
日入夜參内給二日召賴基令見給申云不
及療治無別事物也者三日猶有增氣仍又
台問之處顏色忽變昨日奉見誤了早可被
炎之由申之仍四日終日炎之本自矣不堪
而坐愁悶之間及終日六十草許炎了賴基
申云於今者已矣課不可有恐云云而又

五日巳時成令見之申云未被炎課猶六十
草許可有許炎仍又炎給之間膿汁忽出臍
給之由有披露云之祈禱誦神馬更不可
勝計云之臍否之奈未有一定欵

七日 天晴午後雨雪霏々

健所前被參宮未時許相具小男參宮

實宣廿將參會不相逢節會裝束也以女房

可參殿下所前之由有仰即令參大臣殿出

御令引導給預過分賞翫仰等退出之後令

參角殿參女房予不參忠弘清弘与例信定

等引導女房見參之後退出云々

小時中将殿參給前源廿約言予退出入夜

又歸參參御堂殿下渡所即所共又歸參之

後退下健所前又今夜歸參八条殿小男樺

櫻織物浮文將衣前木衣二紅草衣紫指貫

紅下袴今日改名清家卿申其由本名定繼

也令着之繼季非普通可有謗難之故也以後日可

觸外記

今日良廐始立小馬依日次直也

八日 曙後雪忽降積三寸許已後天晴

參上退下參角殿所出了又參宮又所共歸

參角殿昏退下

九日 天晴雪飛

今日見一昨日加叙聞書

叙位正二位親宗臨時從二位公繼建久七年

行幸賞

正三位親雅六条院宗賴臨時公房入道光大

寺供養

從三位定經臨時高階經仲臨時

從四位上光章策從四位下道經府公明

保季左馬權頭

藤隆清臨時正五位下兼時中宮通光院管

為長策公氏左兵衛藤忠信七条院從五位上

源重定廿納言仲重一加

藤知家簡一源行時父時盛藤永隆臨時

藤範時策藤成信策重保大為大補從五位

下親賀王寬和菅淳高藏人藤宗明皇太后平

保教一品親王藤能宗檢非違使以下諸司加

叙正三位藤實明從四位上同親兼正五位

下公長皇后宮源定通宣陽門院藤隆宗殿富

從五位上成能八条院從五位下實親隆清

女將能宗使如元止位記二人

午時許參上又參角殿申時許共歸參殿下

出御植竹於南臺日入之後殿下御之堂許

共後退下明後日八条院八幡許幸十三日

日吉許幸許共有催申領狀了入夜參八条

殿於西織戸中門內有御榎予候御精進始

陪膳依此院之樣取半帖進入簾中清季候

送高坏二本陰陽師奉仕許榎予取大麻也

恒徹之退出

十日 天晴

沐浴潔禱入夜徒許前退出為明日精進也

十一日 天晴

早且參八条殿八幡許幸日也辰時許出許

先是許榎右弟兄弟丹後前司治部大捕知

長等將陪膳着淨衣在御輿前女房輿二供奉西御

中大理手輿先參直許參社許奉幣訖入許

廊許所許經供養了殿上人四人取布施次

入許馬場許所女房三品百个之後各入宿

所宮寺皆悉儲之甚過羗食了即歸參俄而

還御申終入御八条殿於路西瀨退廬女房
戶部又虛言狂亂言語道斷事皆出來
宗賴卿妻云々黃門女房任此間事又奏宮喧嘩口舌
甚無由宦仕也

後年漸々傳聞此事彼戶部局猶不過
事歛或不善之人恣吐惡言黃門罵辱
戶部之由書々狀送戶部之間夫妻共
發惡心之可謂道理歟其故於長公主
至極不忠者彼御方存忠寓直之人
為令退出所廻之秘計云々陳平之六
奇間項羽范增之策也此心之所及隔
多年聞此莫所注加也

十二日

天晴

奏大臣殿終日伺候申時許退下入夜黃門
奏八条殿為日吉御共也此宦仕甚無由事也凶女
之舌端如入虎口

十三日

天晴

遲明奏八条殿之間已聞出御由仍奏會蓮
華王院北安藝範宗予兄才御輿二女
房二人黃門備中大理乘車輿先奏入御之宿所

二宮彼止御前引慢

之後退下

果云儲之元三居小宅也

食了

歸奏良久御奉幣右將取

登坂秘幣付社

即還御

又不入御被止御所

秉燭以前入御八条殿了

歸廬

今夜有僧事云

十四日

天晴

泰角殿終日伺候入夜退下作云一夜定能
卿來談踏歌節會次將隨身袴說不同之
由語之昨日院沂月忌左右府泰會各所存
稱之云今秋又有僧事兩度合四十余人
昇進云

十五日

天晴雪飛風寒

依番上格子了向坊門次泰大炊殿申時歸
秉燭以後束帶泰八条殿一品宮沂節供長
經朝臣陪膳予宗行役送訖退出亥時許殿
下御共泰法性寺殿 沂方遠

今夜頭權大夫

親經

春日祭使重催之

即部領於

十六日

天晴雪乾

曉鐘以後還沂未時許着關腹

真袋螺鈿隨

身著紅梅袴

元三雖不出仕付用此色

相具

小男泰大炊殿次泰三条

入道殿見泰昏泰

内仗下馬列雖失面目此節會久絶始被行
為見其儀所泰也於西渡殿方成定中將來
談内弁左府云 密々自南庭向東中門

方亥時許出沂南殿上臈不來仍予先取梓

陣列雅親師經朝臣相從自胡床下立前如

恒

雅行家經宗國公清教成於今者上郎五人
人也但依胡床少着第五依不皆泰也

兩將令取上胡床立下立其前相待出所雖望見御帳不奉見宸但置劍璽良久成定高

通兼季公信賀家等以下各坐胡床依內并

進軒廊也由并謝座甚早速於九仗平頭向

正西方拜自仗東二丈許昇殿開門圍司召

舍人少納言隆經參入承召稱唯出外并參

入入中門間中納言泰通隆房通賀忠經光

雅公繼參儀實教兼宗信勝公房等卿欽作

敷尹謝座謝酒了各指故列昇着座之訖

後兼定於西渡殿頻催所膳此間內并退出

忠經兼宗次供所膳聞警蹕声仗立成定予

卿先降未及版之間自東方親經朝臣可有出

所膳相待可進由示之公卿聞之進返空

退歸仗居此間主上所二間二棟廊邊欽人

人雖申可出所由不叶欽又兼定催所膳又

警蹕仗又立又追入事依見苦予退入先是

下着階先是頭權大夫以陣官人示云坊家別

當不參可取繼奏者答承之由所膳遂此事

無出御之故不叶欽國柄等奏了及三献欽有立

樂舞四曲訖內并坊家別當中納言泰通卿

下殿立軒廊西一間向平曳尻着靴相對立

府官人無將監又無廳頭仍持杖立傍平先

見上卿安主男取之云云取杖指寄之上卿笏九袖

後子入天文目殊不被拔取天披見奧一天綏見

如本卷訖予又指寄杖鳥口夕、七丁、小抄
之被取笏予右迴退之間上卿經前被進弓
場予返給杖於官人懸關腋尻扈從於弓
場被目之時又取杖奉之上口取之被授臧夏
予退去此事先年尋申大納言之處我所存
如此節會最中欽須在陣何着淺皆欽此之由
被示仍用此說依寒風窮屈不見此後事退
出於三条相具小男歸家于時夜半欽

十七日 天晴

早且參角殿申夜前事等於定能卿者以夜
前所為為可之由被作先例不同云云
今日射禮也依本府催先日申可參由了未

時許出門向坊門申時參大内祿廻建禮門

邊相具上卿可早參由兼被下知召使云云

但先參院尊勝陀羅尼遲參云相待之間

甚雪及日入止東燭以後上卿別當參入於

帷外取弓直着座被催諸清予即拈矢取弓

着座右廿將兼季朝臣着筭二座次一獻傳

盞催射乎北間廿納言重定參着射了之間

予先起座當射了起退出之間左衛門權

依光親參入廿納言座南面上卿次將西上

又行坊門健御前今夜被參八条殿

十八日 晴陰雪飛甚寒

早且同卷說云前右大将依所勞獲麟去十

一日出家之由以跪脚被申院仍以公
澄為所使被申中可下白由被作父公朝法師
又為宣陽門院所使相共馳下云朝家大
事何事過之故怖畏逼迫之世欵又或說云
已早世云午時許參角殿謁女房又參新
所所於不吉必然欵不聞分存之之實
蓮華王院所幸止了云

十九日

天晴

今日以書札觸廻措袴事

昨日卷說以前以
使觸袴事為於國

雖須神事期日尚遠仍參所堂取布施臨昏
成定中将參入以使者被告參由仍參所堂
清談之次示坊家奏事奉云着靴淺履共有

例云治兼之比有房中将着靴故中山内
府猶立目欵淺杏宜由被申云於裾欵猶
可懸上由存之白馬日少將實宣取之上卿
進弓場之間自取杖相隨是又失也云可令
持將監也又云七日坊家奏上卿加署伴筆
次將不取傳次將持杖以將監直令進筆之
由右府被申者進弓場自持杖是又一說也先
例平存云此中将偏林失錯
引陣之間胡床立坐事示合之取存親王之
外惣自上不坐其座仍雖臨時立坐猶着時
自下可坐立時臨時自上立事訖之時自下
可立由存之又問云進寄之間何様可寄乎
自日華門進直我胡床の程ヲ指テ可進欵

將監胡床の程ヲ計テ未胡床の後程ニ進
テキヒク北折テ自次將胡床後可進各
胡床下欽答云雖無將監胡床討其程可寄
由右府可被存也一夜中作法叶所存由被
示入夜退出人ト返夏到來於祿者大略不許
九日 天晴
叅角殿又叅新街所街共往及又退下歸叅
終日

前將軍去十一日出家十三日入滅 大略頓病欽
未時許除目頭權大夫承作内覧殿下即叅
内可書下由有院宣云其後隆保朝臣叅
入申必定入滅由形脚到來云除目此事

以前之由有沙汰云今朝早々右大將上表

使成定除目抄納言忠明内覧頭仲經 兼右近

大將通親中將頼家造東大寺長官資實

遭喪之人本官猶以服解今聞薨由被行任

官頗背人倫之儀欽春除目以前臨時除目

頗珍事欽 後見及仁安二年正月七日宗盛任右近中將

後内覧極僻事也此除目并十四日僧事

不内覧云

連日之後見也

九日 天晴

依風病不出秉燭以後京兆来又静園梨来
之間北方有火仍向坊门高过北畠小路西
小屋四五宇燒云滅了歸

廿二日 天晴

參宮并角殿即退下心神不快早出
人云右大將自初任翌日閉門前將軍有事
之由不奏聞傍輩又如此稱見存由行除目之後
聞薨逝忽驚歎之由為相示閉門之奇謀
之至也又卷說云院中物忘上邊有兵革之
疑御祈千萬被引神馬新大將竈候所不
出里亭是有事故云

入夜參上即退下

廿三日 天晴

參角殿見參之後退下參大炊殿奈良僧都
出京在近邊宿所云之行向相謁

權別當不被補事時候無術討由被詔申時討退
出參八条殿入夜參宮依侍初參束帶着侍
退下

廿四日 自夜雨降午後止

昏參角殿深更退出參八条殿歸宅

右大將來月二日拜賀之由又有其聞

廿五日 天晴風烈

依病氣沐浴不出

廿六日 天晴雪起風猛烈

早且參角殿退下午時許參大炊殿謁僧都

入道殿令渡給申承退出參八条殿昏歸入

夜又參角殿見參深更与々別退下

於此宿所

巷說京中騷動衆口狂亂院中又物忘新大
將猶恐世間云々

廿七日 天晴

參角殿又參宮上格子又歸參角殿所共往
及与列以下會合宿所院中警言固女房等
凡被出人不知何吏又云掃部頭親能來此
九日可上洛其時可有成敗云々

廿八日 天晴

參大臣殿所共參新所秉燭以後參八条
殿又歸參宮深更退下世間狂言逐日嗽々
院中警言固如軍陣云々

廿九日 朝雪積未後天晴

辰時參角殿所共參宮未時許所共歸參之
後申承風聞事乃退出

此日 天晴申時雪降

參大臣殿刑部參舍未時退下行送塚宿後
聞軒廊所卜依天下樣諸社祭停止之由被
作云々典侍兼宗卿局也 正四位下 賴基 殿
下所雜契療治賞

二月

一日 天晴

午時許歸九条秉燭以後參大臣殿深更退下

二日 天晴

巳時許參上又參角殿見參之後參八条殿

鳥羽院所月忌自今月於此所可被行由
因之可參也今日依日次悼自三月可被行
此年未於安樂壽院今日寅時八幡有
被行也笑上西谷大塔小塔釋迦堂鐘樓小屋等
之今日春日祭事尋頭權大夫來廿二日
歛云

三日 天晴

未時許參上又參角殿入夜退下

以使者又問貫首返事云來廿二日一定也
云柳今月忌月也忘却申領狀若有悼小
由同相示不及沙汰由答之
但過遠忌日重可
進請文由示之

四日 晴陰申時許雨漸降夜晴

參上又參角殿退下入夜參所堂

五日 天晴

午時許參大炊殿夕參宮

六日 天晴入夜風雨及曉雷鳴三聲

參上參角殿退下

七日 朝天晴風烈夕雨濛

參上參大后殿夕退下依遠忌事暫申假

八日 天晴

早且向坊門与女房等行送涼

九日 天晴

十日 天晴

夕參詣清凉寺

十一日 天晴入夜甚雨大風

忠行少將來臨東家行向相謁又參清涼寺
一昨日京中忽騷動隆保願長行向北小路
東洞院嘆集諸武士議定依此事天下又狂
亂眾口噉之是皆不幸之人可招歿之
故歟

十二日 天晴

午時許歸京入坊門 関東苑脚歸京右大
將放光可損亡人之多多之

十三日 天晴

早且公雅律師修恒例小佛事 請僧如例
自一昨日院有不断所讀經 十二日 靜杖入

其内

十四日 天晴

早且歸几案即參上取御堂所懺法散花
未時許頭權大夫送書春日祭使忌月不可
悼早可令勤仕給者

請文春日祭使忌月不可悼由此承催了可
令存知勤仕之狀如此取請如伴

今日以後不可隨佛事

入夜宮有御極

捕政殿妹女房安亡事云々

京中又騷動左衛門尉 基清政經 新中

將雜色召取之參院先問惟義許武士守護

被渡院御所 給武士三人云々

十五日 天晴

叅上退下入夜又叅大臣殿深更退下

十六日 天晴

廳頭久量林病安紫王男来云以光資為許

定叅使間事大略令示了又進善文

申時許叅上又叅角殿見叅入夜退下

近日此近边門戶運貨財馳走東西南

北之相互雖称我不知由心中皆臆病歎

十七日 晴陰大風小雪

未時叅上束帶大原野叅泚禊禊帶陪膳野叙

兼時役送侍長為使事了脫束帶又歸叅今

曉宰相中將公經卿保家朝臣隆保朝臣被

止出仕云之巷說公卿七人可滅亡不知誰

人文学上人年来依前大将之歸依其威光

夜前檢非遠使可守護之由被宣下云別

當相具官人叅院夜半許廷尉三人承之云

十八日 天晴

今朝依神事悼女房輕服渡高倉了

叅角殿午時許退下東燭以後成定中将叅

入之由有告叅上相謁入秋静園梨来今日

院御讀經結願偏是前右大将追善云聖

覺辨說云右大将直衣未拜賀人以下濟之取

布施此所讀經事以上新大将沙汰又申行

其後又叅角殿

甲斐九大弁宰相送春日祭祿布二十
十九日天晴入夜雨

今日又無聞出幸終日往及所堂例講筈不
交其事夕大臣殿見祭之後退下入夜祭八
茶殿民部卿被送祿布二十

廿日雨降終日如注夕沐夜月暗
淡路範季卿送祿布十

嘆寄先質文義依本府沙汰者未裝束料并

祿布大褂隨到來并調出沙汰給之書送文遣
本府廳頭久量祿猶追到來之可送由作之
摺袴約束甚多定例如次申時許入道
殿令渡給無程令歸給了

秉燭以前祭上亥時許宮有御百日始陪

膳衣冠退下右中弁明日御禊陪膳可勤由
相示曰使雖不可然每夏依冰例儀領狀

廿一日天陰晴

祭角殿退下秉燭之程又祭上即退下

九近衛府

注進來十一月十一日春日祭舞人陪從

御共官人以下例祿色目事

合

御出立

舞人十二人陪從八人

平振近衛十二人

已上各裝束給之
所琴持裝束

退紅袍

白襖袴

白布下袴

白布襖衣

烏帽子

帶

蒼景沓

唐笠

已上給之

唐鞞持四人裝束

退紅袍

白襖袴

白襖布衣

白布下袴

烏帽子

帶

已上給之

宿院例祿

舞人十二人

國絹十二疋
各一疋

陪從八人

國絹八疋
各一疋

加陪從八人

絹八疋
各一疋

御共官人

將監一人

襖物一重
絹四疋

摺袴一具

將曹一人

被物一重
絹二疋

摺袴一具

府生一人

單重一
絹二疋

已上隨參仕教給之

別祿

鑄飪祿

絹七疋

奈良坂祿

回絹七疋

唐鞍預

國絹一疋

饗頭三人

回絹三疋
各一疋

裝束所預一人

國絹一疋

宿院預一人

國絹一疋

淀例祿

如宿院給祿法負教

別祿

雷鳴 絹一疋

饗食頭二人 圓絹二疋 各一疋

平張預一人 絹一疋

還祿

舞人番長一人 白布四段 案主一人 白布三段

近衛一人 白布

已上隨參仕給之

陪從 番長一人 白布三段 府掌一人 白布二段

近衛一人 白布一

已上隨差文給之

加陪從八人 白布十六疋 各二疋

御共官人

將監一人 圓絹四疋 將曹一人 圓絹三疋

府生一人 圓絹二疋

已上隨參仕教給之

任例注進如件

兼久三年十一月 日 府生大石久綱

建久十年

二月

七日 終日雨降臨昏休止夜月晴

春日祭使祿布下野回 大系卿親雅卿淡路

國三位範季卿 各十疋到 來參川甲斐昨一

昨日送之 各七疋本府沙汰者男 安主云々

出來廳頭久量称病不見來 月來童 裝束料

并祿布大褂等隨到來并調出沙汰給之又
書送文送本府了入長橫祿猶隨到來雖小
不可送由示了

摺袴先日各觸廻之處多候稱障適領狀計
十四人重相觸之處又以違乱多稱穢由近代
之例奉之裝束等色目委見送文

廿一日 天晴

摺袴漸到來或約束變改之間不足二具於
家忽調之昨日所來男今日又入來待具到
來可請取之由下知之間漸及晚陰仍且給
小遣之隨到來追可遣由仰合了入夜之
間二个回又送祿布上野五反尾張七反各相副送文

遣本府了適到來摺袴之内小小無平裏之
件袴加入他入之裏中於家調加袴又如此
月出之後深更裝束了參内故有存旨及深
更裝束關腕袍巡方魚袋飾中宮權大夫鈕被借送
紫淡平緒只虫繪隨身二人雜色一兩具之
不具他共人不可為例近目殊有思故於陣邊尋舞人陪從
之處一人不見之以雜色遣尋廳頭許之
廳早速雖參聚使遲參之間各退出由稱之
之不當不足言但及深更強不及尋催禁
裏寂寞無人音僅尋出奏時一人令觸藏人
新藏人以政嗣臣子入藏人町付寢之再
三相示之間只件鷄人漸聞鳥鐘臨曉更藏

人適出來出無名門代相對還昇入上戶俄而又來對御由次又還入取白大褂來給之懸龙袖祿舞了給祿於隨身退出於九条及鷄鳴

廿二日 甲申 春日祭日也 天晴風靜

去正月依蒙催勤仕使役柳今月忌月也仍申其由之處不可憚之由重有院宣仍領狀上申日去十日也依因東祿氣延來洛中被行軒廊御卜諸社祭延引被用下申日云去十三日遠忌日依倭佛事觸奉行職事頭經朝臣大吏親暫申障由同十四日重貫首奉書到來重領狀之後立神事簡出障人等三日

繫齊去比以後撰政殿下御狂服仍不被立

神馬云

舞人陪從裝束今度本自不申請殿下并大

將殿私給之八条院前殿下由大臣殿内之御訪等无其事云

未明以前共人等隨到來先遣之此間在九

条宿所近日有子細殊憚近邊之行糖仍各

先令向深草邊藤杜前也乘馬等各未明引

遣之

日出之程裝束直衣當時地下之身也薄也衣紅草衣今度不出衣栢夾

半野靴依無藁深香密乘八葉車相具雜人

於藤杜騎馬行列先私幣和琴本府下部不

著白張上下次前駟二人源長邦八条院判

官代藤光資同院藏人用例鞍平鞞九中弁

馬長那乘光資乘白馬次隨身二人相並葉

上下萌木袖生草衣將胡錄毛香乘移馬

三系中將成前藤廿將忠馬也

次使路頭乘水于鞍馬鞍新大納言經被借

送之舍人賜水于小袴腫中

次侍丑人隨有右衛門尉藤通遠右馬允豐

原政時右馬允藤忠弘武者所豐原賴時

肉舍人藤清弘皇太后宮次雜色三人騎馬

萌木草將衣袴薄色袖生單衣先是裝束

卒橫為相副青侍小冠令前行雜物等付之

於宇治橋下馬渡之於八幡伏礼下馬

入丈六堂休息奈良僧都覺弁於此所被

儲雜事等破子一前給舞人為宿所食為了

即出此所於泉木津乘舩渡之馬等步渡人

渡橋未時許於法花寺鳥居邊乘大和鞍馬

四位藤廿將高所借經東大寺西興福寺東大

路入僧都住房休息菩提山僧正泔房沙汰

給雜事等兼四九系殿僧都被儲小浴

比時許行事弁被作付也右中弁長房送使者被催可

早參由即裝束如夜前參社頭隨身畫繪前

駢取松明弁已着被殿座平經座下後着穿

二座曳尻馬助業家乘着皇右宮使權亮右

少將公信雖參入不着座云次會參等着

座了居贖物被了弁以下撫大麻次起座着

着到殿之平不着使或着之故中御門大納言說可着且古儀正直叅社

頭於西中門下解釵裙懸帶洗手社司儲手

小時徘徊之間弁叅入各相觸共昇棚第

一棚四人昇之与弁相對昇之先跪播笏立

昇之或說引裙取具之云

入中門之間微音警蹕昇立第一御社寶前

置之兼敷立立柔裙次跪拔笏乍坐一拜立

歸出着座兼敷弁第一使第二也次之着座

皇后宮使又不見弁催內侍內侍叅入供神

物了歸出次弁召弁侍令取幣下官召隨身

令取幣自座後持來膝突以隨身付社司了

使隨身此假託之後賜假早次奉幣列拜前

出是故實由隨身所望也後

兩段社司來取幣也持之各拔笏叅寶前申祝

欽相待還祝之間其音不聞弁或不審令尋

之社司等云還祝了者弁揖起座予即起座

着香直叅着若宮弁着直會殿云前駟取松

明若宮奉幣了歸叅寶前懸裙立舞殿边此

間有大和舞云其事了東遊發歌笛予立

陪從傍駿河舞來子舞了退出陪從發歌笛

相隨出中門了舞人等呼盃是例事也於鳥

居外騎馬還入本房付寢

廿三日 天晴 日出以後赴歸路裝束如雖神事歸路叅詣

沂寺金堂南圓堂奉拜了赴般若路丈六堂
如昨日未三點許入洛於稻荷鳥居前下馬
遣之共人皆返乘車入九条宿所

廿三日 天晴

勤仕系使之後未時許歸京之後參宮入夜
退下近日陶佗坊之近邊上下之心中只如晉
陽三畔惘然迷是非

廿四日 天晴

日出以前騎馬參詣日吉巳時參着宮廻登
坂馬一疋付親成宿祢了侍馬去廿一日越
部庄補地頭將來馬也即赴歸路申時入
高倉宿

廿五日 天陰大風小雨申後甚雨

參宮參大臣殿見參之後退下世上之說大
略同事也虛言等又如兩脚自一昨日聊始
念誦

廿六日 天晴

依召參沂堂新蒙作相次參八條院又參大
炊殿申時許行高倉目入之程飯九条又參
沂堂并角殿入夜退下

親能今朝入洛天下事可決云々又云夜前
入洛云々

廿七日 天晴

世間云々說今日頗無為彼是不知其故依

番上下格子高通少將送消息云臨時祭使
可勤仕也馬一疋可相訪者領狀了冰上薦
冰其巡只平責云云可并

人云上皇明日御幸鳥羽夕大臣殿御共祭
見祭之後退下祭八条殿飯廬深更一寢之
後又有召仍祭御堂而蒙作退下

廿八日 天晴

祭上如例祭迴未時許依台祭御堂健御前
今日遂以退出日來喧嘩終始不吉更不可
驚但女院作云依可企矣治退出之由可披
露者夕又祭角殿見祭良久之後退下

廿九日 天晴

夕祭上又祭御堂大臣殿御共祭角殿退下

卅日 天晴

早且行向高倉相具女房白媛誦釋迦堂
之後沐浴入夜女納言被來臨此間在媛
別當房云

三月

一日 天晴辰後陰午後西降

未時許出京入坊門健御前被苗了云云
即行高倉相具兩小兒等飯九条

二日 天晴陰雨濛止

祭角殿見祭之後退下祭八条院今日鳥羽
院御月忌更被供之別當布衣理趣經并讚

等了各取布施僧六口雅行成家朝臣以下八九人許退出之後參宮下格子了退下自晦日漸堂有穢七日言不混合

三日 天晴

未時許東常參上漸燈漸禊陪膳假送兼時

事了退下秉燭以後參八条殿一品宮漸節

供長經朝臣陪膳平資家女將假送六度往

及無人之世此事兩方假共帶 鈕笏

四日 天晴

已時許參大炊殿昏依召參角殿見參深更退下三人金吾昨今下向園東云不同道各武士等預之相具此輩七人父子解官云

五日 天晴陰風雨間休

朝參角殿退下自昨日漸堂穢混合宮中大

臣殿猶不被觸仍不參宮

六日 天晴

早且騎馬行嗟八条為見雜舍也於清涼

寺謁前女納言并別當法眼等秉燭歸京

七日 天晴

參角殿并宮退下夕又參上

八日 天晴

參上退下八条院廳官末禪師冠者定時補判官代由仰之以侍給被物一重了此男以猶子名号可申補也

九日 天晴

參角殿并宮退下今朝北政所有所物詣
又大臣殿有女房所物詣予奉仕所極陪膳
出京參詣日吉入夜奉帶通夜
未時昨日親能又搦山僧云云

十日 天晴

遲明出路歸九条後參角殿

十一日 雨灑止

參角殿退下行向坊門健所前今日矣治

右大將拜賀邊東洞院於門前小屋伺見移
馬居飼舍人各四人皆自院遣之一負等殿上

人十一人雅行雅親通具朝臣兼定清信
有通通光定通通方雅清守通番長助信近

衛等不見知公卿別當新車檢非違使康實具源

宰相菅車雜色不副

十二日 天晴

已時許歸九条參宮并角殿入夜退下

十三日 天晴

早且參大臣殿為所使參八条院密之所覽

歌合奉付中將殿僧正所房所歌也退出參大炊殿行寐殿東并僧

都參入有所佛事請僧三口說法了面為道

場後白河院所忌日也予家細資經等取布施退出又

參宮大臣殿所共參角殿入夜定時令初參

八条院此冠者予令首服雖須召仕是依祢

定長卿在大寺落落胤有憐愍愍之志先祢猶子

之名依其器且可見將來以藏人光資可訓
由相示令對簡深更歸來

今日上皇所幸六条殿云

十四日 天晴

臨時祭也駕駘一疋引送使女將許置前駢
自余事不知之定時祭八条殿奉仕所格子
密入最勝光院見花歸

十五日 天晴

健所前灸治了被白送成

日來念誦今夕訖之入夜祭角殿見祭退下

十六日 天晴 申後大雨

依脚氣不快病卧夕雨止後祭上相次祭角

殿

十七日 天晴

早且祭大炊殿午時許申後祭上先是舍利所堂

傳供已了云或講了取布施退下入夜歸

祭深更宮還所今朝了退下

十八日 天晴

早且騎馬行送成雜舍如秋秉燭以前歸

十九日 天晴

午終祭上未時殿下所之堂所共後講論了

取布施退下祭角殿夜深退下

今晚女房輕服兩兒乘車祭詣日吉日入歸

來 祭祇園

廿日 天晴陰夕雨降

午時許參詣堂殿下渡御例誦取布施退下
女房令參賀茂 文覺上人夜前流罪定
九中弁被示之昏參角殿入夜參宮退下

廿一日 終日雨降

辰時許參入糸殿 相具定時 平中納言參招
予暫言談午終許僧參聚御歎供了布施口
別二無被物公卿取裹物二及取之退出
自今朝腰俄痛退出以後宛燒石弥以增

廿二日 天晴

腰痛增不能動身靜園梨衣
被遣因東金吾三人不請取自路追上左右

可隨勅定 申之或云斬罪云々

廿三日 天晴

腰同事也昨夕止燒石園梨云脚氣之腰燒
石必成增仍止之今晚立

向時成翎片以湯可試 除目入眼云々

廿四日 天晴

已時許被昇載車向淺詠湯治小兒等相具

廿五日 天晴

今日見除目闌書雅親師經叙正下
予兼安藝權介被載因書充候珍重似在世
身

神祇權大祐卜部兼濟 女祐大中為茂

次將悉
超越

廿外記中原行永
右大史三善仲康

權廿外記大江良成
右少史同定職

内舍人平國宗

大嘗會

藤時永

同臨時

源重弘

少監物源重隆

大皇太后宮大進源清實

本宮

皇太后宮權少進藤信綱

大舍人助菅原資高

文章生

内藏助菅原長重

縫殿權助藤政國

權中納言藤原朝臣

圖書助藤懷範

中宮權大夫
二宮請任

陰陽抄允中原季信連

大属惟宗有景

同

少属大中俊尚

陰陽師同宣继

或部大丞藤範政

少丞橋次忠

藏人
藤頼季

大学允中原家重

明法博士中原章親兼

音博士中原師行

後任

清原業經

明經

治部權大甫藤範宗

民部大丞藤經光

中原康成

少丞紀文衡

兵部少丞源親光

刑部少甫藤範基

小判事中原基政

木工權頭源仲國

典藥侍醫丹波憲保

父經基讓

掃部少允平景康

女所子
未給

勘解由長官宗隆

山城守大江以孝

外記

權外中原貞仲

伊勢守中原經重

史

尾張權守菅原淳高

外叔宗國

權外小槻公尚

兼

遠江權守藤賀實兼

介藤信能

兼

甲斐守藤宗房

武藏抄掾大江為範

内舍人

下総守藤親季

近江権介藤基忠兼

美乃介藤公信兼

上野介藤盛長内倉人

加賀権介源有進兼

権掾大江政康文章

越後権守菅原為長兼

大掾大江成能文章

権介賀茂宣憲兼

介藤隆衡兼

目幡介丹波有忠兼

播磨守藤経清兼

権守同為久功権介橘康季臨時内

信乃権守卜部兼直父兼貞

越前権介中原明基兼

能登権介清原忠業兼

越中権掾大江佐尚日

権守同長守兼

丹波介中原師行

但馬権守丹波頼基兼

伯耆介同長基兼

出雲介清原仲隆兼

権守同信清日

備前介藤公定兼

安藝守藤重輔

讃岐守源家俊兼

介藤保實兼

土丸権守藤隆保兼

権介高橋盛直史

丸近将監平棟村功

右近将監源忠宗功

介志同宗貞

介尉平盛業功

介志中原久基功

丸兵少尉中原宗定言藏人取

備後権守藤宗隆兼

権介藤定家兼

権守藤實教兼

伊予権守藤實明兼

豊前守紀宗季民部丞

肥前介中原尹光外記

大江盛康

丸清門少尉藤季清藏人

右清門権佐藤親長

豊原章継功

同能貞

源廣總功

同宗信

父信經兵部丞領之

友次利

按政内舍人隨身

右兵衛少尉中原友業

宇佐宮

友忠兼

功

同清成

功

同光康

功

左馬頭友隆衛

康業

推頭經範

權助藤仲重

宣親

功 臨時内給

右馬頭藤親兼

少允友親明

瀧口

權助源仲家

同信久

臨時内給

少允藤宗澄

院臨時仕給

三善季尚

惟宗友成

功

藤光國

功

辭退

中務丞藤盛正

縫殿允大江清定

大學允友高久

兵部録惟宗重連

掃部允橘俊久

大膳進藤行量

右京進橘成清

三水權信友成俊

解官

左馬頭兼安藝守源隆保

建久十年三月廿四

阿闍梨外文

延雅

座主給文

從四位下藤公明

少將如元

使宣旨

藤親長

藤次頼

中原能貞

正四位下藤有家源雅親藤師經

從四位上藤道經

從四位下藤信定 正五位下藤親光 源光輔

藤邦輔從五位上藤業清藤業家從五位下藤親季

豐原利秋



廿六日

天陰微雨午後晴

湯治之後腰漸宜今夕行步

季所讀經之僧都出京

廿七日

終夜雨降已後休

行步復尋常手足又苦痛殊難堪

廿八日

天晴

雜舍遣戶等持來

廿九日

晦亭酉

天晴午後雷鳴大雨休止之後

猶陰

湯治如日來執虫后寂寞九春之節宜暮

