

麻本 宰判
長門國厚狹郡風土記

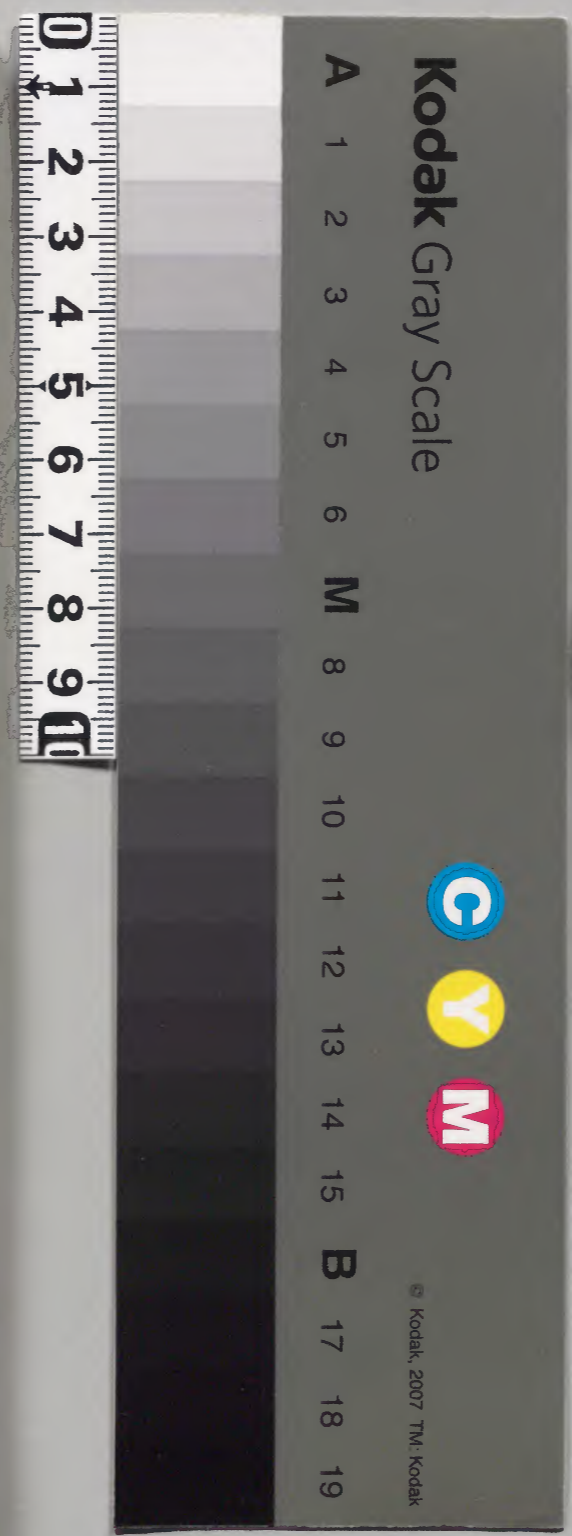
東高泊村
有帆村 九



庫	文	閣	内
一七五函	一三二册	三〇〇二五號	和書類

和書門		
三〇〇二五號	二一〇函	一三二册
架	架	册

内閣文庫		
番號	和	30025
册數	121 (40)	
函號	175	194

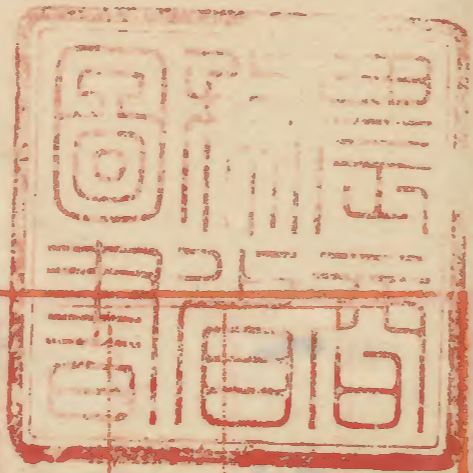


永村家

假第一八號 共三一

長門國厚祿郡風土記 九

東高海村
有帆村



東高泊村
有帆村

高村公稱東高泊村と云極心
目上者帆村好共余少村を皆
和辨なり中少毛極心村ハ
言ふ者 神切皇孫三韓所
和成の御汝地ハ御孫和成
と軍和好接般心と也これ
お物橋の舟の喜小所ハ

[Faint, illegible handwritten text on the reverse page]

美河内 江ノ内

ト本屋

横土

上少屋

本屋

且

淡田

小月

横二

新中

土

角石

西

石井

上少屋

細

有帆

角石

梅田

津込

大浦

粟坪

片山

大休

中村

仁保上

高堂

一 山ノ内

但村内流るる山ノ内を大概
平地と見做す者概川の
村中より山ノ内と唱ふる

一 赤石海濱村境之濱境之保
馬角櫻之山月山之園手之部与
山野合置之山亦水連了

一 西之長田庄塚梅之濱境之保
河内物見想計之江原田之留
山是也物之河村之境之保田
高合置之山亦水連了

一 南之小月山之里中川之保
部之山古之法道之濱境之保
傳

一 山之西之河村境之保
船邊坂村境之保
船木村境之保
久倉田之保
山之野田島亦亦水連了

一 村内日結古地也
但極之古地也
湯地之古地也
陽地之古地也

一 田池之故之極正許之宗地之
一 統御地之石井之故之石
交之石細者概之石
一 村中之地之極之中之石
之石

一 石之石之滑之石

一 水掛之石之換昇換

但用水之故之升之掛之極掛之
少之石之石之石之石之石之石

故之石之石之石之石之石之石

一 肥之草

但村内之野之石之甚之石之石之
肥之草之石之石之石之石之石之
石之石之石之石之石之石之石
石之石之石之石之石之石之石
石之石之石之石之石之石之石
石之石之石之石之石之石之石

一 氣候之極極之極之極

一
但村内大概平地也。其略
繪之。細村之役。正ノ活
臨地。繪之。年ノ名。約
寸。後ノ積。八寸。積。子
綿。之。以。法。也。

一
積。物。時。長。二。月。社。日。之。粗。種
沙。竅。一。深。一。三。月。在。中。之。初
苗。代。蔚。入。至。入。梅。中。子。大。概。植
竹。下。之。人。是。由。是。大。角。是。八。寸
少。東。若。翠。香。輝。胡。麻。八。日。月。中

一
之。比。葛。麥。二。百。十。日。第。大。根。是。八
二。百。十。日。比。麥。八。九。月。在。中。之。是
十。月。比。是。七。植。葉。種。苗。植。十。月
之。り。十。月。比。是。葛。子。胡。麻。之。南。紀
紀。亦。八。二。月。在。中。比。之。種。苗。是。梅
之。中。一。種。竹。下。之。以。是。

一
田。畠。數。之。百。五。種。八。町。地。及。之。四。種。也
之。百。四。町。百。五。種。之。在。八。町。在。種。之。也

内

汗流入

田島敷沙石七種之町九反六四指書
言石七種在少針之種八反

田敷沙石指口町反三反廿七書
言石九百七種針之種谷 反成

田敷之種九町反四町反書
言石之種三反三針 石貴

法經順

田敷七種五町反九反書

言石之種八反四針之種三反

田敷之種八町反九反廿七書

言石七種沙石之針之種口反

内

田敷之種町反六反廿七書

言石七種在少針之種三反 反成

田敷九町七反三反廿七書

言石之種在少針之種三反 石貴

石貴 兎遠以夜沙石

田敷寺町

寺田在寺田寺津町合 田成

右寺田 廣福寺宗任

田敷寺田前九反田成町

寺田寺田寺田寺田寺田寺田

島田寺田寺田寺田寺田

寺田寺田寺田寺田寺田 石貴

右寺田 完 河津寺田寺田

一 諸寺納物

河津入

安井寺田寺田寺田寺田寺田

島田寺田寺田寺田寺田

河津寺田寺田寺田寺田寺田

河津寺田寺田寺田寺田

河津寺田寺田寺田寺田寺田

河津寺田寺田寺田寺田寺田

河津寺田寺田寺田寺田寺田

河津寺田寺田寺田寺田

河津寺田寺田寺田寺田寺田

細川氏中書省口朱之味五拂

寺格之紀之度或石五格目

唐三响

鴨指之响

古工本號梅屋中波波之石目者也

法經順

若采石石之石針之石八合石也

島波之度之石或石之石八合石也

浮海之石或石之石八合石也

川波波石或石之石八合石也

寺格之紀之合石也

石工本號梅屋中波波之石也

又

一少貴

涉入

若以石之石針之石八合石也

石文化口之年涉海之

若以石之石針

在石標之度之石也

一 所著飛八所

内

涉飛入

有帆涉飛

但口方係候柳所之方梁以砂方

兼書之方是之方

高相涉飛

但口方係候柳所之方梁以砂方

兼書之方是之方

極山涉飛

但口方係候柳所之方梁以砂方

兼書之方是之方

目山極涉飛

但口方係候柳所之方梁以砂方

兼書之方是之方

極山社倉

但口方係候柳所之方梁以砂方

兼書之方

諸候順

方悅涉庭 見遠江夜路地

但口方結候柳折方方梁以方

兼書方方方方

方悅涉庭 完伊勢夜涉路地

但口方結候柳折方方梁以方

三乃方方方方方方方方

田石社會 涉日人夜路地

但口方結候柳折方方梁以方

方方方方方

又

一 伊庭入結候涉庭毅王律中當書涉路地

寬政涉庭年以石或務七候

田石相方石結候涉庭毅王律中當書涉路地

新入智法繩涉庭年石信儀

田石初石石信儀

六年涉庭年石信儀

極山社會毅年石七信儀

方悅田石年七信儀

一 萩 英海色 五里敷

但 東之濱より萩 廣瀬 札場 橋
三 里 余 方 帆 十 八 里 記 舟 勤
場 十 三 泊 十 三 里 半 程 舟 帆 十
三 里 海 色 十 三 泊 十 三 里 八 十
又 十 三 泊 十 三 里 半 程 舟 帆 十

一 三 三

善 提 寺 三

舟 帆 村 あり

但 南 村 あり 九 十 三 泊 十 三 里 八 十

三 三 三 舟 帆 村 あり

一 御 三 三 三 三

所 敷 橋 三 所 記 及 五 里

但 舟 帆 村 あり 十 三 泊 十 三 里 八 十

善 提 寺

桃 山 三

舟 帆 村 あり

善 提 寺

三 三 三

舟 帆 村 あり

善 提 寺

風 三 三

舟 帆 村 あり

善 提 寺

古 村 三 三

舟 帆 村 あり

善 提 寺

舟 帆 村 あり

舟 帆 村 あり

善 提 寺

舟 帆 村 あり

舟 帆 村 あり

下

一 冲 既 心 三 三 亦

善 提 心 心

可 救 或 推 心 可 以 友 心 四

三 段 而 推 心 可 以 友 心 五

右 呢 三 三 以 友 心 五

一 合 德 心 心

可 救 而 推 心 可 以 友 心 四

三 段 而 推 心 可 以 友 心 五

也

冲 既 入

可 救 而 推 心 可 以 友 心 四

三 段 而 推 心 可 以 友 心 五

结 顺

可 救 而 推 心 可 以 友 心 四

三 段 而 推 心 可 以 友 心 五

右 呢 呢 三 三 以 友 心 五

可 救 而 推 心 可 以 友 心 四

三 段 而 推 心 可 以 友 心 五

右 呢 呢 三 三 以 友 心 五

一 山野石成所

内

卷田心

卷心所

小六心

卷心所

大深心

卷心所

志古心

卷心所

秀原心

卷心所

西反田心

抄卷心所

藤深心

卷心所

久倉田心

八心所

宮後心

八心所

氷上田心

七心所

栢月心

五心所

陽深心

抄卷心所

一上田心

卷心所

小月心

卷心所

後深心

卷心所

道名心

卷心所

水原心

卷心所

松角心

卷心所

馬子

馬子郎

巡田

巡田郎

鬼子

鬼子郎

物子

物子郎

八子

八子郎

六子

六子郎

波子

波子郎

夜子

夜子郎

平子

平子郎

子

子郎

水子

水子郎

平子

平子郎

井子

井子郎

島子

島子郎

早子

早子郎

杉子

杉子郎

下子

下子郎

少子

少子郎

北子

北子郎

左子

左子郎

三田

三田

久の

久の

魁

魁

森

森

岩

岩

石

石

大

大

桃

桃

砂

砂

赤

赤

高

高

大

大

後

後

一 寺社境内

町

内

尾

尾

山

山

桂

桂

是性院心

三町三町寺智

一 川好成寺

内

芳杭川

但深之堰紙村之内深本寺

流如川里程南流一之南村内

之杭少之海潮之入川板成抄

程如南村之流途坂村之内

之北村境之方杭海潮也

三橋寺之程方芳杭川之端

同板川

紙楠川

但上之馬渡之方流如三

程如流一之方体之方杭川

之落合流末川板成抄程

一 橋小橋字所

石橋七橋寺

内 上橋橋字所

板橋寺

梅ヶ谷石橋

長七寸幅五寸

若上田屋石橋

長七寸幅五寸

西一、割石橋

長七寸幅五寸

中一、割石橋

長七寸幅五寸

西二、割石橋

長七寸幅五寸

西三、割石橋

長七寸幅五寸

西梅ヶ谷石橋

長七寸幅五寸

一、梅ヶ谷石橋

長七寸幅五寸

二、梅ヶ谷石橋

長七寸幅五寸

三、梅ヶ谷石橋

長七寸幅五寸

四、梅ヶ谷石橋

長七寸幅五寸

五、梅ヶ谷石橋

長七寸幅五寸

六、梅ヶ谷石橋

長七寸幅五寸

七、梅ヶ谷石橋

長七寸幅五寸

中丁、割石橋

長七寸幅五寸

中一、割石橋

長七寸幅五寸

中二、割石橋

長七寸幅五寸

中三、割石橋

長七寸幅五寸

水堀石橋

長七寸幅五寸

梅ヶ谷石橋

長七寸幅五寸

東割石稿

長三寸五分

中割石稿

長三寸五分

西割石稿

長三寸五分

同割石稿

長三寸五分

石井石稿

長三寸五分

同割石稿

長三寸五分

古屋石稿

長三寸五分

十割石稿

長三寸五分

六割石稿

長三寸五分

渡渡石稿

長三寸五分

河原石稿

長三寸五分

西割石稿

長三寸五分

下回石稿

長三寸五分

大道石稿

長三寸五分

中溝石稿

長三寸五分

横溝石稿

長三寸五分

新屋石稿

長三寸五分

同割石稿

長三寸五分

竹下石稿

長三寸五分

如石稿

長三寸五分

大門口石橋

長一丈五尺

藤井村石橋

長一丈五尺

梅田村石橋

長一丈五尺

法本村石橋

長一丈五尺

三宅村石橋

長一丈五尺

垣内村石橋

長一丈五尺

砂子村石橋

長一丈五尺

南石坂橋

長一丈五尺

石坂村石橋

長一丈五尺

法原田村石橋

長一丈五尺

大迫村石橋

長一丈五尺

柳之濱村石橋

長一丈五尺

鹿田村石橋

長一丈五尺

物部村石橋

長一丈五尺

小目出石橋

長一丈五尺

渡田成石橋

長一丈五尺

渡田村石橋

長一丈五尺

藤井村石橋

長一丈五尺

土五石橋

長一丈五尺

同石橋

長一丈五尺

同部石稿

上之入守物守人

志上石稿

上之入守物守人

同部石稿

上之入物守人

同部石稿

上之入物守人

西子通石稿

上之入物守人

同部石稿

上之入物守人

岩村石稿

上之入守物守人

岩村石稿

上之入物守人守

白石石稿

上之入守物守人守

岩村石稿

上之入物守人守

同部石稿

上之入物守人

七子町石稿

上之入物守人守

同部石稿

上之入守物守人守

如石石稿

上之入物守人守

同部石稿

上之入物守人守

金坪石稿

上之入物守人

同部石稿

上之入守物守人

同部石稿

上之入物守人守

伊之窪石稿

上之入物守人守

同部石稿

上之入守物守人守

同部石橋
上三人寺
同部石橋
上二人寺
同部石橋
上二人寺
同部石橋
上二人寺
同部石橋
上二人寺

一井石新

内

田鹿井石
上
石井石
上
茅草井石
上

上海井石
上
上流井石
上
上流井石
上
上流井石
上
上流井石
上

一院石新

内

角石院
水向石新
上
上
上
上

河原境

歩向砂反

同取中境

歩向砂反五町

同取上境

歩向砂反五町

鬼ヶ池境

歩向三町

松角境

歩向八町

同取上境

歩向六町

同取上境

歩向三町

同取上境

歩向三町

海田境

歩向三反五町

同取上境

歩向三反六町

小月山新境

歩向三反七町

同取上境

歩向三反六町

巻口境

歩向三反五町

西山境

歩向三町

源田境

歩向三反八町

志土境

歩向三反六町

徳川境

歩向砂反八町

三の茶境

歩向三町

巻津新境

歩向七町

六針田境

歩向三反三町

少千番田境

水向七町

横山港境

水向三反

多山土境

水向七町

中尾境

水向五反

鶴ノ島境

水向五反

同新庄境

水向七町

中尾庄境

水向三町

横山境

水向三町

鬼ノ邊境

水向三町

清水境

水向三町

猪ノ尾境

水向三町

左ノ邊境

水向三町

柳ノ邊境

水向三町

表ノ邊境

水向三町

表ノ邊境

水向三町

小首ノ邊境

水向三町

巡田境

水向三町

小細境

水向三町

平細境

水向三町

波邊境

水向三町

横山と港境

水向七反

大場と港境

水向一四

同和境

水向三町

龜ヶ港境

水向一町

志上境

水向七反五町

大原境

水向七町五反

堂前境

水向七反五町

瀬戸と港境

水向三町九反

中と港境

水向七反一町七反

小と港境

水向七反一町七反

新境

水向七反五町

日境

水向七反五町七反

五反田境

水向七反五町七反

久居田境

水向六町五反

幸山境

水向七反五町七反

大休境

水向五町五反

同和境

水向一町七反

梶ヶ港境

水向七反五町七反

同和境

水向七反五町七反

下

一 漆石之漆七寸

四

田鹿海

七寸石七寸幅砂人守

小国海

七寸石七寸幅砂人

六中松海

七寸石七寸幅砂人

乞口海

七寸石七寸幅砂人守

松角海

七寸石七寸幅砂人

海田海

七寸石七寸幅砂人

志上七海

七寸石七寸幅砂人

徳門用中漆

七寸石七寸幅砂人

南用水漆

七寸石七寸幅砂人

三針田海

七寸石七寸幅砂人

横心若用水漆

七寸石七寸幅砂人

下漆

七寸石七寸幅砂人

用水中漆

七寸石七寸幅砂人

古子元中漆

七寸石七寸幅砂人

卯割中漆

七寸石七寸幅砂人

中割中漆

七寸石七寸幅砂人

只割中漆

七寸石七寸幅砂人

三割漆

七寸石七寸幅砂人

古之元海

長或石七方幅三寸

東之川忍水海

長或石九方幅三寸

東一割忍水海

長或石八方幅三寸

中一割忍水海

長或石八方幅三寸

西一割忍水海

長或石八方幅三寸

一割忍水海

長或石七方幅三寸

功二割忍水海

長或石八方幅三寸

中二割忍水海

長或石八方幅三寸

東三割忍水海

長或石八方幅三寸

同部中用米海

長或石八方幅三寸

東二割海

長或石七方幅三寸

東中二割海

長或石九方幅三寸

中海

長或石九方幅三寸

中中二割忍水海

長或石九方幅三寸

東中二割忍水海

長或石九方幅三寸

東忍水海

長或石七方幅三寸

東中三割忍水海

長或石九方幅三寸

西上中割用米海

長或石九方幅三寸

中上中割用米海

長或石九方幅三寸

東中割用米海

長或石九方幅三寸

回形忍水海

上石七方幅七寸

中下口割用木海

上石七方幅七寸

中下口割用木海

上石七方幅七寸

中下口割用木海

上石七方幅七寸

回形枝海

上石七方幅七寸

回形枝海

上石七方幅七寸

回形割枝海

上石七方幅七寸

回形割枝海

上石七方幅七寸

回形下海

上石七方幅七寸

中下口割忍水海

上石七方幅七寸

本形忍水海

上石七方幅七寸

改製用水海

上石七方幅七寸

回形中海

上石七方幅七寸

回形内用木海

上石七方幅七寸

回形常用木海

上石七方幅七寸

上石元海

上石七方幅七寸

八割海

上石七方幅七寸

上石元方海

上石七方幅七寸

一割海

上石七方幅七寸

下石元海

上石七方幅七寸

同形海

上砂石之移乃幅也人

同形海

上砂石之移乃幅也人

砂岩海

上之移乃幅也人

目上岩海

上石乃幅也人

赤之割海

上之移乃幅也人

六之割海

上石乃移乃幅也人

八之割海

上石乃移乃幅也人

九之割海

上之移乃幅也人

十之割海

上之移乃幅也人

中塚海

上之移乃幅也人

角石海

上或移乃幅也人

十六割海

上之移乃幅也人

須賀中海

上石乃移乃幅也人

渡惣海

上之移乃幅也人

中中割海

上之移乃幅也人

惣飛海

上之移乃幅也人

極山中用出海

上或石之移乃幅也人

沂藤中海

上石乃幅也人

沼田海

上石乃幅也人

中目山忍水海

上石乃幅也人

同形惣水海

上ノ形ノ幅ノ寸

異形用水海

上ノ形ノ幅ノ寸

中道臨用水海

上ノ形ノ幅ノ寸

迎向村惣水海

上ノ形ノ幅ノ寸

代聖町海

上ノ形ノ幅ノ寸

河原海

上ノ形ノ幅ノ寸

同形海

上ノ形ノ幅ノ寸

同形海

上ノ形ノ幅ノ寸

河田南海

上ノ形ノ幅ノ寸

同形少海

上ノ形ノ幅ノ寸

巻口海

上ノ形ノ幅ノ寸

松角海

上ノ形ノ幅ノ寸

志土海

上ノ形ノ幅ノ寸

根心海

上ノ形ノ幅ノ寸

先之惣水海

上ノ形ノ幅ノ寸

石上海

上ノ形ノ幅ノ寸

左海

上ノ形ノ幅ノ寸

乃乃々如海

上ノ形ノ幅ノ寸

谷海

上ノ形ノ幅ノ寸

瀬戸海

上ノ形ノ幅ノ寸

中ノ池海

長石石橋ノ方幅ノ定人

少ノ池海

長石石橋ノ方幅ノ定人

如ノ池海

長石石橋ノ方幅ノ定人

大ノ池海

長石石橋ノ方幅ノ定人

栗ノ池海

長石石橋ノ方幅ノ定人

渡ノ池海

長石石橋ノ方幅ノ定人

柳ノ池海

長石石橋ノ方幅ノ定人

海ノ池海

長石石橋ノ方幅ノ定人

沼ノ池海

長石石橋ノ方幅ノ定人

法ノ池海

長石石橋ノ方幅ノ定人

升ノ池海

長石石橋ノ方幅ノ定人

沖ノ池海

長石石橋ノ方幅ノ定人

大ノ池海

長石石橋ノ方幅ノ定人

田ノ池海

長石石橋ノ方幅ノ定人

岩ノ池海

長石石橋ノ方幅ノ定人

麻ノ池海

長石石橋ノ方幅ノ定人

新ノ池海

長石石橋ノ方幅ノ定人

同ノ池海

長石石橋ノ方幅ノ定人

同ノ池海

長石石橋ノ方幅ノ定人

同ノ池海

長石石橋ノ方幅ノ定人

久居回海

長沙石之移方幅也

回所回海

長沙石之移方幅也

水之回海

長沙石之移方幅也

中階海

長沙石之移方幅也

指月海

長沙石之移方幅也

守心海

長沙石之移方幅也

回所中海

長沙石之移方幅也

城楠中海

長沙石之移方幅也

回所回海

長沙石之移方幅也

左休地海

長沙石之移方幅也

左地并中海

長沙石之移方幅也

中 海

長沙石之移方幅也

昭濃并中海

長沙石之移方幅也

回所回海

長沙石之移方幅也

梳之通南海

長沙石之移方幅也

回所中海

長沙石之移方幅也

回所少海

長沙石之移方幅也

左右之深海

長沙石之移方幅也

神回海

長沙石之移方幅也

下

一 櫃 之 様 之 所

内

大 宗 師 之 座 禪

長 一 尺 五 寸 横 三 尺

法 師 之 座 禪

長 一 尺 七 寸 横 三 尺 五 寸

大 師 上 之 座 禪

長 一 尺 九 寸 横 三 尺 八 寸

石 井 之 座 禪

長 一 尺 七 寸 横 三 尺

同 所 之 座 禪

長 一 尺 七 寸 横 三 尺

貝 搦 塚 座 禪

長 一 尺 七 寸 横 三 尺

同 座 用 水 埋 座 禪

長 一 尺 七 寸 横 三 尺 五 寸

山 本 座 之 座 禪

長 一 尺 七 寸 横 三 尺

檀 香 座 之 座 禪

長 一 尺 七 寸 横 三 尺

新 宗 座 之 座 禪

長 一 尺 七 寸 横 三 尺 五 寸

東 了 割 掛 座 禪

長 一 尺 七 寸 横 三 尺 八 寸

極 心 若 園 座 禪

長 一 尺 七 寸 横 三 尺 五 寸

了 割 座 之 座 禪

長 一 尺 七 寸 横 三 尺 五 寸

同 所 之 座 禪

長 一 尺 七 寸 横 三 尺

同 所 之 座 禪

長 一 尺 七 寸 横 三 尺 八 寸

了 割 之 座 禪

長 一 尺 七 寸 横 三 尺 八 寸

了 割 之 座 禪

長 一 尺 七 寸 横 三 尺 八 寸

本 座 之 座 禪

長 一 尺 七 寸 横 三 尺 五 寸

牙傷用水埋極

上砂方核三夫人守

日新海極

上以方核三夫人

流透用水埋極

上三夫人核以夫人守

石井水掛極

上砂方核守

想清江渡極

上三夫人核三夫人

極尾想水渡極

上以方核三夫人

核正常用水埋極

上三夫人砂方核守

二刻上渡常用水埋極

上三夫人砂方核守

日新水埋極

上三夫人砂方核守

下二刻上渡常用水埋極

上三夫人砂方核守

日新水埋極

上三夫人砂方核守

上二刻上渡常用水埋極

上三夫人砂方核守

中上二刻埋極

上三夫人砂方核守

日新中埋極

上三夫人砂方核守

日新水埋極

上三夫人砂方核守

二刻水埋極

上三夫人砂方核守

日新中埋極

上三夫人砂方核守

日新水埋極

上三夫人砂方核守

日新上刻上渡常用水埋極

上三夫人砂方核守

二刻水埋極

上三夫人砂方核守

新居梁木榑

長身乃榑口守

呈掛後榑

長身乃榑口守

末光梁榑

長身乃榑口守

新地榑

長身乃榑口守

同所榑

長身乃榑口守

中及同榑

長身乃榑口守

久居田榑

長身乃榑口守

平山榑

長身乃榑口守

大休榑

長身乃榑口守

同所榑

長身乃榑口守

枕之迫榑

長身乃榑口守

同所榑

長身乃榑口守

一家敷口乃榑

毫敷乃榑

内

中而姓乃榑

之新

中軒

内乃榑

中軒

乃榑

中軒

内

三石山房三軒

農人

持五軒

左本院
梅屋五軒

持三軒

色形持

三軒

酒屋

即軒

沖屋

亡七石姓石口軒

内

九持九軒

農人

記軒

本上本院

三軒

破和持

一以教師七柱六人

内

里教寺三柱八人

内

石屋寺人

少部合寺人

石屋割屋寺人

時氏寺人

經居三人

經時三人

上村三人

女教乃白九務人

婦教務人

社人教人

育信口人

人

一 穢人礼馬儀礼

左本祝禰工五之屋

但穢人礼志上後而多行於

湯代安所古老礼上後多行於

比波古勅勅揚口依懐計之屋

馬堂礼及湯寧刺之儀之以前年

馬堂實工并馬節古新混下掛

比成方之古百姓中一而後理之

比之助之屋古并古古古古古

比馬節礼湯代揚湯廟方之那

比多并古古古古古古古古古

一粟田之邊及

又

一難戶官高砂新

男二人

女五人

一牛馬敷口石高橋中

牛敷石高橋中

馬敷口石高橋中

一初敷橋砂被

内

八橋石被

七被

七橋石被

砂被

七橋石被

五被

五橋石被

砂被

以橋石被

七被

三橋石被

七被

又

一 風俗

根心

高細

石井子

上水屋

此は村々農業才之法乃中
以下之志日産福成之蟬灰産
庭等農除小水烟(賣拂石炭
源心)賣拂海世之神之法
具之小書方は多

有帆

大休

中村

仁保上

此村、概名大概農業才之法内
産業石炭年分、堀出之法、海産
亦賣拂法世之神、法多事
在、多深之村方、約白四月三日方
以上、是也、本村、多活地、及、在、親
親、親、友、年、始、之、法、烟、下、述、據、婢

少のて体息法を正月月中旬旬為
親病深及く百方遍念佛村中
想念すて八人象面底少く唱来
及地神系と云く音信と振と加
南底と象面村と百方と大なり
帯と之象村と云く切と帯と配
二月初年ノ日我非利舞八場答
云知力とく力年馬多合入る神
事報行法又正月二日云云

初とて曉天在方と云く推考
墨乃亦探探詢ノ南代田と建修
神と象面其後也馬と云く
村と我非又ハ臨与探と象面
十日中と年と云く一歩初探法と
同日一今年中お用ハ核虎と云
尸ハ初又五段白と何と色七夕と
体息法を案と云く切と後と勤
初はのらふと云く

一 田種と成と云く概流と種と云く

二葉の者二三程少くも其は江
陸朋友より七飲と一七酒者
新抄集一た多を酒者
少百姓少くも多派其處に根武
法

一葉或は彼に新記海中に
お集り新記に彼に少年香彩
おおゆ海島に少くも其は
新記抄集法を法は具形等
お新と新とて計て葉に此所

名上の権に松板白木抄集
一々お酒持抄中少くも其は
通るにその奥に白地色送り仕
上葉上葉との小區との法
一葉連に彼に新記地お中
回合とて少くも其は新記集
抄集に法は法と其法は
一々お酒持抄中少くも其は
其酒持抄中少くも其は
新記抄集少くも其は

命を無き勅を乞ふに八十年を律
之腐朽に切宛持集は律令
一 佛事之内先祖法事一に依り
其形守りて振るに其旨に親親に
介護を以て仕控さるに計に業を
無非の旨に乞ふに少好に乞ふに法を
乞ふに即能無事仕業形も
具形守りて持集法經を親に家
内集法法南村律律古法家
入交りて乞ふに乞ふに乞ふに乞ふ

定房と号する利之七日宛法
法家その小二年法家その法
會々々々七月少々法家一七日執
以山住の男女守りて少々振舞
持法集名其外法家その祖師
忌日少々法家其旨に
一 十二月十二日八十年法家其男女
其代りて少々法家其旨に
其旨に少々法家其旨に

東言河村百姓澤井元吉
石持之新判物及通

古書字之物

之方半去年以本高地在去年
方之即物之少用修之役方先
之之能之者細布伊恒之西
尸之之早之之能之之修之
之之之之 輝元判

西川之之為而之輝元

之物

ひささ者正のんあも之能
あう門之之之えんあすの屋
さうああう之之之之之之
ちやくは之之のののの之
らひの之之のし下之
之之之之之之之
之之之之之之之之

横物

り

予書洋其法 今之受其
四方所不様也 人所不様也
之者之種之相配 丁酉年之成
之者之種之相配 以名産之生
以名之予之成 於此後之方
口中向目之成 不能得之理
乃又相成之無 洋之
以之之中之年

繁中致出成也

之部 男名之成

乃軍役之成所

以接始能之成也

也之成所

連

洋書

秀之成所

以侍成所

一 産業

木綿三子紗白紗種之反

代張九七九八白之種之反

大工木欏楠工之種之反

信張九七九八白之種之反

飛張種

信張九七九八白之種之反

信種

同信張九七九八白之種之反

信種

同信張九七九八白之種之反

信種

同信張九七九八白之種之反

信種

同信張九七九八白之種之反

信種

同信張九七九八白之種之反

信種

同信張九七九八白之種之反

信種

同日名目

小名目

同日名目

者賣

同日名目

巨賣屋

同日名目

少

同日名目

繩草廳兼籠

同日名目

者賣

同日名目

石炭地日産額

同日名目

石炭地

同日名目

日産

同日名目

一 物産

第凡字子百八種之石以針五津七合

青凡字百七種之石

大夏凡砂粒之石五針五津

少夏凡砂粒之石五針五津

大南夏凡砂粒之石五針五津

青夏凡石五種之石五針五津

青夏凡石五種之石

輝凡砂粒之石五針五津 身馬個形

里平凡石針五津

第子凡石五種之石

大征凡砂粒之石五針五津

胡凡石五種之石

南凡石五種之石

凡石五種之石

秦凡石五種之石

本核凡石五種之石

但上納門為上之石沙少凡

沙是子一

極實凡石五種之石

伐法元帥名帥權名名名名名名

伐法元帥名帥權名名名名名名

伐法元帥名帥權名名名名名名

伐法元帥名帥權名名名名名名

伐法元帥名帥權名名名名名名

伐法元帥名帥權名名名名名名

伐法元帥名帥權名名名名名名

伐法元帥名帥權名名名名名名

伐法元帥名帥權名名名名名名

伐法元帥名帥權名名名名名名

伐法元帥名帥權名名名名名名

伐法元帥名帥權名名名名名名

伐法元帥名帥權名名名名名名

伐法元帥名帥權名名名名名名

伐法元帥名帥權名名名名名名

伐法元帥名帥權名名名名名名

伐法元帥名帥權名名名名名名

伐法元帥名帥權名名名名名名

伐法元帥名帥權名名名名名名

伐法元帥名帥權名名名名名名

少竹

白石推可也

竹本之部

松杉檜楠楊 栗木

梅桃梨子 柳 檉 棠

荇竹 洗竹

右理細之竹之去賣拂仗段
之依之產物之産記云云

菓草之部

半夏 忍冬 芍藥 香附子

麥門冬 芎藭 細心 瓜

五得壹 拂仗 之 之 之

禽獸草木之部

鵝 雁 鴨 青鷗 五倍子

鳩 雉子 烏 鶺鴒 乙分 雀

鵲 鴛鴦 白兔 狐 犬 猪

狸 豺 獾 鏡 鏡 海鏡

海兔 鏡

石分歌八大有射得のり能
美山共介活橋漢少侍
とのるの生

一 神祠

佐堂薬師

極山村あり

祐主

宇津尾通江分

神殿柱立人全人跡在柱立人全
細殿杉桁立り梁のりあり
系神二氏 少彦在命

系日八月十八日

山之権現宮

有帆村あり

神友 白瀬山飛鳥

御殿全あり七寸横五尺跡入
是より横ありあり

活殿杉桁立り半梁ありあり

與少妻葉葉膏

多神之座

嘉盛鳴命

大己貴命

少彥名命

祭日八月廿八日

河内大明神

高畑村

祠友

石澤利人

御殿主人以方治延喜天皇四年

治殿所治乃澤村寺主人

乃寸與少妻葉葉膏

祭神之座 速秋津命

祭日九月廿五日

別所八幡宮

吉帆村

祠友

石澤利人

祠友

百端飛布

河内折以三丈之尺深以五尺

河内折以三丈之尺深以五尺

河内折以三丈之尺深以五尺

河内折以三丈之尺深以五尺

河内折以三丈之尺深以五尺

仲哀天皇

神切皇后

應神天皇

景日九月十日

河内折以三丈之尺深以五尺

田村口河内折以三丈之尺深以五尺

右河内折以三丈之尺深以五尺

河内折以三丈之尺深以五尺

河内折以三丈之尺深以五尺

河内折以三丈之尺深以五尺

社傳云高社之傳之神者六年

宇流八幡宮社傳之中下傳之

河内折以三丈之尺深以五尺

河内折以三丈之尺深以五尺

河内折以三丈之尺深以五尺

仰高家福上所奉公申之神祇
亦成利符八幡宮社職之所行
社願地洋順之仰利物取載
此石之通也注古我宗兼常
之長心山際之水申山洪之
之汝之流獲物系物不無記之
跡矣休也

古書字立物

長門由厚東那者保利符指石是
同厚獲那古那因村八幡宮願地
此石以計是周防出改所記也因保
內指石是地等之申全了知所
之狀也

元禄元年九月八日 輝元

長門由厚東那之保利符指石是

同本厚勝部左部田以情官願守
海部右以計以形之官之受二回字
支知以也其戸条或已記筆者
波全能知利与下其抽火依し候
汚後目印判事支附以覺言
之条進与下其或也其候作報達
少許

江流之通月集石河内府判
自其故出右部
河内府判

大和古判
右条凡判
凡条凡判
凡條凡判
心結之右後

一 寺院

曹洞宗海福寺在修寺 方觀村之

如堂柳沂之方梁約五方半法解本

砂方四方上尺稱少表業業

庫表柳沂之方梁約四方業業

門入七方人寺後九人業業

長尾柳沂之方梁約四方業業

中寺觀遊如集 本佛師丈之人

新立文殊善質二寺 師丈名寺

如山誠常團承年寺

如寺大津初海門村大寧寺

寺傳之云高寺開卷之成之大同元

年丙戌子自方國家安舍入因村將軍

濟遠之志云字宜海上人師師之師

宗卷少之在後改字一之稱安人

開卷之大寧寺二十世他外和為之白

支所現住十世楚山

觀音堂

同寺境內寺

堂柳沂之方梁約四方業業

中尊千手觀音 本像

但所丈六人守江法大師之御化

服之秋迦妙身 本像

但所丈六人守

同法勒菩薩 本像

但所丈六人守

二王 本像

但所丈六人守

鰐口 一口

觀世音鰐口誓文

若盜取此鰐口至今賣買輩者

仗誓国方三郎太夫宗行真蒙佛神

御討二世共空而已童願主三既敬白

明德三年四月十六日 大工國弘

施主 道乾

右宗基之役七人自皇五代末代末代

所守大同元年 丙戌年田村將軍一

國一佛所建之其後大西義隆公所

建所之家様追々所再建也

五輪石像 一ツ高廿七尺八寸

慶長十五年七月廿三日

信名兜玉若狭守

石同守境内之有之

曹洞宗定林之見性院 大休村之寺

中堂新之寺方梁新之寺方梁新之寺方梁

向洋宗之寺方梁新之寺方梁

庫裏新之寺方梁新之寺方梁

納屋新之寺方梁新之寺方梁

長屋新之寺方梁新之寺方梁

中門新之寺方梁新之寺方梁

中堂新之寺方梁 本佛之在像

但所丈之寺方梁新之寺方梁

申名佛師之寺方梁新之寺方梁

申年之寺方梁新之寺方梁

一寺之寺方梁

達磨大権 二脚本佛之像

但所丈之寺方梁新之寺方梁

延生佛之像 銅佛

但所丈三十四卷他子記

中山織部國承年守

本守高村岩清守

宗彦本雲嘉欣能尚高守佐和翁

三十一世

守傳云高守之孫之流古大休庵と

申薩州福昌守之代長洲和木

村瑞松庵以代申具申翁守和

大和為正長元年宗嗣道瑞之

則其時より高庵と定林山大休庵

と号し和庵と其澳より大休庵と申

守号と申也立名昭来り今以高

寺と申と大休庵申は和守守邦大

和為高在元年八月二日能高不

入滅云云と後も瑞松庵の住持

以て流転して住持と申高庵瑞松

庵に和後年と院内に有之に流古ハ

伽藍の以記云々申澳柱心より

未出世の宿住居之云々堂宇及寺

院其長古と院文或と付室未悉

後燒矣唯本寺の之強后上は御家
柱心漸少居再無法中傳くを
奉教業師免切に法古より今以
法除地より重なる後修に法修小
成或は平傍色に修居修居切
中末に法法は法修改混記に然
交え修に年守院法改之節南
門是完く宮内改め居と為善提
即下守再と進之に法内修に修有
之端松居と存守後改め村居修守

末守多大家守守と能下、之を頼分
若修守に代り雲和為と開く
仕完く宮内改め居と為善提
五年十月廿九日守守と改定修
見性院と申し守守と留く成之
其節、公儀と申願修修宮に
修守の宮内改め居と為善提十五年
七月十四日別戒在見性院一節
進入修守と申願修と為院に
同日守守と為和為正法に年二月

二日入寂多法中史以年連錦之
寺後法中事

室物中法古有之系古法鏡之
子鏡鏡矣法中只今所判物
類英古筆類類中印通局也
法中法中

法中 一曰

但法古之系古法鏡之
造法古法鏡之長法中
少法中法中法中法中

法中辨取之法

法中法中法中法中

但法中法中法中法中
法中法中法中法中
法中法中法中法中

法中十五卷子

但法中法中法中法中
右辨法中法中法中法中
法中法中法中法中
法中法中法中法中
法中法中法中法中
法中法中法中法中

在像亦佛大日如來淨長以寸
三香在像亦佛毘沙門天淨丈
七寸在佛之身淨長以寸
緣^起宛乎之取亦如淨淨
如淨淨丈之天寸亦香亦佛
以寸也心淨亦如

人磨

他淨丈寸七香亦像淨長
大明神之神化之也

古像

若淨村抱

淨宗南海山長南寺古像 有帆村有
中堂柳淨妙方淨梁以寸方淨香
像表柳淨妙方淨梁以寸方淨香
長座柳淨妙方淨梁以寸方淨香
中堂淨觀音
但淨丈之寸亦像以基
高薩淨世園帳佛
毘沙門亦像亦淨丈之寸
五動亦像亦淨丈之寸

天神社

長南寺境内

堂柳河以方梁河其天嘉業寺

兼神 菅公本係河史也

又

宗濟寺紀

福家善延守古記 有恍惚也

堂柳河以方梁河其天嘉業寺

通夜堂柳河以方梁河其天嘉業寺

中寺石觀音 自然在河史其天

高寺宗基之儀也天和二年甲辰

濟守二世本堂和為建之

想所

一 惣石寺今寺高公信古石以計神七合

四

寺石高公信古石以計神七合

物成上納

此石八信古石以計神七合

皇朝通志卷之四十四 禮志四十四

以上以子以孫之在計其年以合其年之
數之百四十四以在計其年以合其年之

一 雜穀以石計其年以合其年之

一 人穀以石計其年以合其年之

但今年多食新老人切如括
是人之付弟以計其年以合其年之
宛之在人穀上南了保年之書

之積石以計其年以合其年之

之在計其年以合其年之

之在

弟以積石以計其年以合其年之
雜穀以石計其年以合其年之

一 以石計其年以合其年之

右記產物麥拂之安產業注記

也

之在積石以計其年以合其年之

記其年以合其年之

公孫七方七方支歷

御入出後上納

指也七方指也

年馬是派拂

三指也省目

糠子餽其外治肥代

指也度之指也

農之治也代拂

指也九方九指也

治代

指也也口指也

治代治代

指也也之指也

石居正江之後

指也也之指也

但此帳獨紙是也

治代也日也

上而指也也之指也

治代也也之指也

乙

一 義倉

一 治中陣治倉

一 治代官印

一 治代官印

一 治代官印

一 穿屋

一 寺里塚

一 市街還道

一 市街

一 温泉

一 坊山

一 梅畑場

一 牧

一 沼

一 海

一 嶋

一 湊

一 湊泊り場

一 厚標

一 古城跡古戦場

一 谷石川

一 陵

右南村内各名所

上紙
共
六拾九枚

