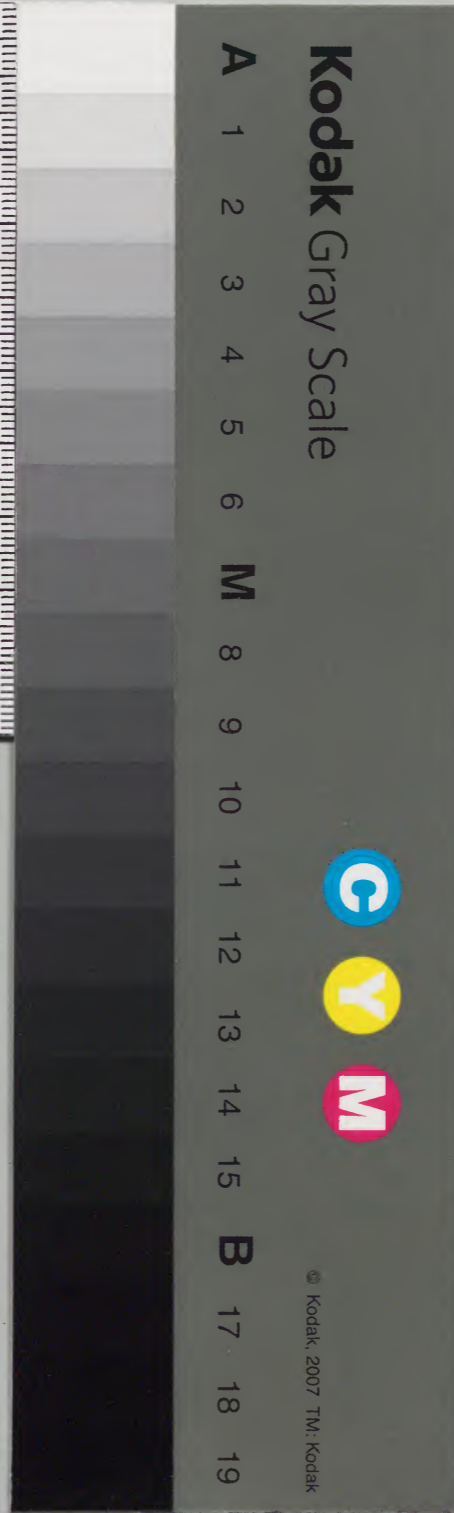


日本書紀卷第五

和書門			
一	二	五	一
冊	架	函	號

内閣文庫			
二	三	八	五
七	一	五	二
〇	一	〇	〇
函	冊	架	類

内閣文庫	
番號	和 12852
冊數	15 ( 5 )
函號	270 31



裏面記載のない箇所は省略  
綴じ部(喉部分)の文字など開きが不鮮明な箇所あり

日本書紀卷第八

足仲彥天皇

伴哀天皇

足仲彥天皇多シカク本武尊第二子也イロハク母皇右曰兩

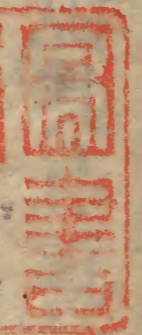
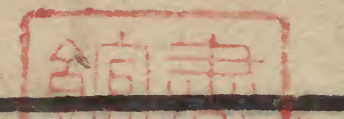
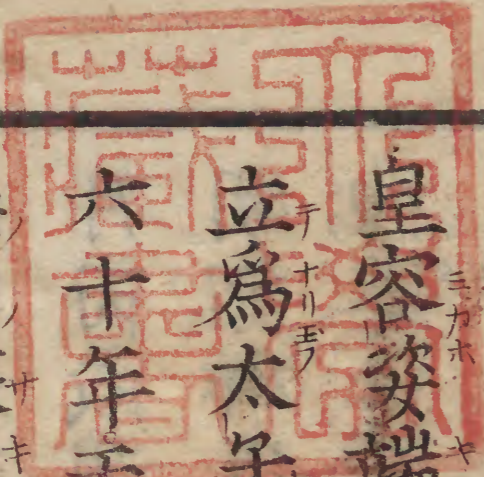
道入姫命イリヒメノ活目入彥五十狹茅天皇之女也ヒメミコナリ天

皇容姿端正ミカホ身長十尺ミタキ稚足彥天皇四十八年

立為太子テナリ時年三トキトシ稚足彥天皇無男故立為嗣ヒコニ

六十年天皇崩明年アケル秋九月壬辰朔丁酉葬于

倭國狹城肩列陵タニノ多タ多タ那ナ美ミ



日本書紀

元年春正月庚寅朔庚子。太子即天皇位。秋九月丙戌朔。尊母皇太后曰皇太后。冬十一月乙酉朔。詔群臣曰。朕未逮于弱冠而父王既崩之。乃神靈化白鳥上天。仰望之情。一日勿息。是以異獲白鳥。養之於陵域之池。因以覩其鳥欲慰願情。則令諸國俾貢白鳥。閏十一月乙卯朔戊午。越國貢白鳥四隻。於是送鳥使人宿菟道河邊。時蘆髮蒲見別王視其白鳥而問之曰。何處將去白鳥也。越人荅曰。天皇戀父王而將養狎。故貢之。則蒲見別王謂越人曰。雖白鳥而燒之。則爲黑鳥。仍強之奪白鳥而將去。爰越人參赴之。請焉。天皇於是惡蒲見別王無禮於先王。乃遣兵卒而誅矣。蒲見別王則天皇之異母弟也。時人曰。父是天也。兄亦君也。其慢天。違君。何得免誅耶。是年也大歲壬申。

二年春正月甲寅朔甲子。立氣長足姬尊爲皇

后先是娶叔父彦人大兄之女大中姬爲妃生  
麿坂皇子忍熊皇子次娶來熊田造祖大酒主  
之女弟媛生子譽屋別皇子二月癸未朔戊子  
幸角鹿即興行宮而居之是謂筥飯宮即月定  
淡路屯倉三月癸丑朔丁卯天皇巡狩南國於  
是留皇后及百寮而從駕二三卿大夫及官人  
數百而輕行之至紀伊國而居于德勒津宮是  
時熊襲叛之不朝貢天皇於是將討熊襲國則

自德勒津發之浮海而幸穴門即日使遣角鹿  
勅皇后曰便從其津發之逢於穴門夏六月辛  
巳朔庚寅天皇泊于豐浦津且皇后從角鹿發  
而行之到停田門食於船上時海鯽魚多聚船  
傍皇后以酒灑鯽魚鯽魚即醉而浮之時海人  
多獲其魚而歡曰聖王所賞之魚焉故其處之  
魚至于六月常傾浮如醉其是之緣也秋七月  
辛亥朔乙卯皇后泊豐浦津是日皇后得如意

珠於海中。九月興宮室于穴門而居之。是謂穴門。豐浦宮。

八年春正月己卯朔壬午。幸筑紫。時置縣主祖。

熊罴。聞天皇車駕。豫拔取百枝賢木。以立九尋

船之舳。而上枝掛白銅鏡。中枝掛十握釵。下枝

掛八尺瓊。參迎于周芳沙。歷之浦。而獻魚塩地。

因以奏言。自穴門。至向津野。大濟為東門。以名

籠屋。大濟為西門。限沒利嶋。阿閉嶋。為御苜割。

柴嶋。為御碓。那陪。此云。以逆見海。為塩地。既而

導海路。自山鹿岬。迴之入。壘浦。到水門。御船不

得進。則問熊罴。曰。朕聞汝熊罴者。有明心。以參

來。何船不進。熊罴奏之曰。御船所以不得進者。

非臣罪。是浦口有男女二神。男神曰大倉主。女

神曰菟夫羅媛。必是神之心歟。天皇則禱祈之。

以挾抄者。倭國菟田人。伊賀彦為祝令祭。則船

得進。皇后別船。白洞海。久岐。云。入之。潮涸。不得

進時熊罥更還之自洞奉迎皇后則見御船不  
進惶懼之忽作魚沼鳥池悉聚魚鳥皇后看是  
魚鳥之遊而忿心稍解及潮滿即泊于壘津又  
筑紫伊覩縣主祖五十迹手聞天皇之行拔取  
五百枝賢木立于舩之舳艫上枝掛八尺瓊中  
枝掛白銅鏡下枝掛十握釵參迎于穴門引嶋  
而獻之因以奏言臣敢所以獻是物者天皇如  
八尺瓊之勾以曲妙御宇且如白銅鏡以分明

看行山川海原乃提是十握釵平天下矣天皇  
即美五十迹手曰伊蘇志故時人號五十迹手  
之本士曰伊蘇國今謂伊覩者訛也已亥到儼  
縣因以居檀日宮秋九月乙亥朔己卯詔群臣  
以議討熊罥時有神託皇右而誨曰天皇何憂  
熊罥之不服是齋之空國也豈足舉兵伐乎愈  
茲國而有寶國譬如美女之眼有向津國  
枳耳眼炎之金銀彩色多在其國是謂枳耳新羅

國焉若能祭吾者則曾不血刃其國必自服矣ニツロヒシタカヒナム  
 復熊襲為服其祭之以天皇之御船及穴門直ホムタチヲタテマツル  
 踐立所獻之水田名大田是等物為幣也天皇オホタト云ラ  
 聞神言有疑之情便登高岳遙望之大海曠遠オセルニ  
 而不見國於是天皇對神曰朕周望之有海無オホアラヒロク  
 國豈於大虛有國乎誰神徒誘朕復我皇祖諸ナニツ  
 天皇等盡祭神祇豈有遺神耶時神亦託皇后カヒテ  
 曰如天津水影押伏而我所見國何謂無國以ニ

誅謗我言其汝王之如此言而遂不信者汝不ソシリタマフ  
 得其國唯今皇后始之有胎其子有獲焉然天ハシラセリ  
 皇猶不信以強擊熊襲不得勝而還之テウケテ

九年春二月癸卯朔丁未天皇忽有痛身而明ニテナヤミヲ  
 日崩時年五十二即知不用神言而早崩也於是  
 皇后及大臣武内宿祢匿天皇之喪不令知天ミモノオモヒ  
 下則皇后詔大臣及中臣烏賊津連大三輪大イカツ  
 友主君物部瞻咋連木伴武以連曰今天下未イクモ

知天皇之崩若百姓知之有懈怠乎則命四大  
夫領百寮令守宮中竊收天皇之屍付武内宿  
祢以從海路遷穴門而殯于豐浦宮為无火殯  
還之復奏於皇后是年由新羅役以不得葬天  
皇也

日本書紀卷第八 終

日本書紀卷第九

氣長足姬尊 神功皇后

氣長足姬尊稚日本根子彦太日天皇之曾  
孫氣長宿祢王之女也母曰葛城高顯媛足仲  
彦天皇二年立為皇后幼而聰明叡智貌容壯  
麗父王異焉九年春二月足仲彦天皇崩於筑  
紫檀日宮時皇后傷天皇不從神教而早崩以  
為知所崇之神欲求財寶國是以命群臣及百



寮以解罪改過更造齋宮於小山田邑三月壬  
 申朔皇后選吉日入齋宮親為神主則命武內  
 宿祢令撫琴喚中臣烏賊津使主為審神者因  
 以千繒高繒置琴頭尾而請曰先日教天皇者  
 誰神也願欲知其名逮于七日七夜乃答曰神  
 風伊勢國之百傳度逢縣之拈鈴五十鈴宮所  
 居神名撞賢木嚴之御龜天踈向津媛命焉亦  
 問之除是神有神乎答曰憐菝穗出吾也於尾

田吾田節之淡郡所居之有也問亦有耶答曰  
 於天事代於虛事代玉籥入彦嚴之事代神有  
 之也問亦有耶答曰有無之不知焉於是審神  
 者曰今不荅而更後有言乎則對曰於日向國  
 橘小門之水底所底而水葉雜之出居神名表  
 筒男中筒男底筒男神之有也問亦有耶答曰  
 有無之不知焉遂不言且有神矣時得神語隨  
 教而祭然後遣吉備臣祖鴨別令擊熊襲國未

經浹辰而自服焉。且荷持田村能登利此云有羽

白熊鷲者其為人強健亦身有翼能飛以高翔

是以不從皇命每略盜人民戊子皇后欲擊熊

鷲而自擅宮遷于松峽宮時飄風忽起御笠

隨風故時人号其處曰御笠也辛卯至層增岐

野即舉兵擊羽白熊鷲而滅之謂左右曰取得

熊鷲我心則安故号其處曰安也丙申轉至小

門縣則誅土蜘蛛田油津媛時田油津媛兄夏

羽興軍而迎來然聞其妹被誅而逃之夏四月

壬寅朔甲辰北到火前國松浦縣而進食於玉

嶋里小河之側於是皇后勾針為鈎取粒為餌

抽取裳系為緡登河中石上而投鈎初之曰朕

西欲求財國若有成事者河魚飲鈎因以舉竿

乃獲細鱗魚時皇后曰希見物也希見此云故

時人号其處曰梅豆羅國今謂松浦訛焉是以

其國文人每當四月上旬以鈎投河中捕年魚



臣皆曰。皇后爲天下計。所以安宗廟社稷。且罪不及于臣下。頓首奉詔。秋九月庚午朔己卯。令諸國集船舶。練兵甲。時軍卒難集。皇后曰。必神心焉。則立大三輪社。以奉刀矛矣。軍衆自聚。於是使吾瓮海人。爲摩呂。出於西海。令察有國耶。還曰。國不見也。又遣磯鹿海人名草。而令覩數日。還之曰。西北有山。帶雲橫組。蓋有國乎。爰卜吉日。而臨發。有日。時皇后親執斧鉞。令三軍曰。

金鼓無節。旌旗錯亂。則士卒不整。貪財多欲。懷私內顧。必爲敵所虜。其敵少而勿輕。敵強而無屈。則虧暴勿聽。自服勿殺。遂戰勝者。必有賞。背走者。自有罪。既而神有誨曰。和魂服玉身。而守壽命。荒魂爲先鋒。而導師。船多摩。荒魂此云珥伎。阿邏摩。即得神教。而拜禮之。因以依網。吾彦男。垂見爲祭神主。于時也。適當皇后之開胎。皇后則取石挿腰而祈之。曰。事竟還日。產於茲土。其石。

日本紀九  
四

今在于伊都縣道邊既而則為荒魂為軍先鋒  
 請和魂為王船鎮冬十月己亥朔辛丑從和珥  
 津發之時飛廣起風陽侯舉浪海中大魚悉浮  
 挾船則大風順吹帆船隨波不勞櫓楫便到新  
 羅時隨船潮浪遠逮國中即知天神地祇悉助  
 歟新羅王於是戰戰栗栗厝身無所則集諸人  
 曰新羅之建國以來未嘗聞海水凌國若天運  
 盡國為海乎是言未訖之間船師滿海旌旗耀

日鼓吹起聲山川悉振新羅王遙望以為非常  
 之兵將滅已國警焉失志乃今醒之曰吾聞東  
 有神國謂日本亦有聖王謂天皇必其國之神  
 兵也豈可舉兵以距乎即素旆而自服素組以  
 面縛封置籍降於王船之前因以叩頭之曰從  
 今以後長與乾坤伏為飼部其不乾船桅而春  
 秋獻馬梳及馬鞭復不煩海遠以每年貢男女  
 之調則重誓之曰非東日更出西且除阿利那

禮河迆以之逆流及河石昇為星辰而殊闕春  
 秋之朝忍廢梳鞭之貢天神地祇共討焉時或  
 曰欲誅新羅王於是皇右曰初承神教將授金  
 銀之國又号令三軍曰勿殺自服今既獲財國  
 亦人自降服殺之不祥乃解其縛為飼部遂入  
 其國中封重寶府庫收圖籍文書即以皇后所  
 杖矛樹於新羅王門為後葉之印故其矛今猶  
 樹于新羅王之門也爰新羅王波沙寐錦即以

微叱已知波珍干岐為質仍賫金銀彩色及綾  
 羅縑絹載于八十艘船令從官軍是以新羅王  
 常以八十船之調貢于日本國其是之緣也於  
 是高麗百濟二國王聞新羅收圖籍降於日本  
 國密令伺其軍勢則知不可勝自來于營外叩  
 頭而歎曰從今以後永稱西蕃不絕朝貢故因  
 以定內官家是所謂之三韓也皇后從新羅還  
 之十二月戊戌朔辛亥生譽田天皇於筑紫故

時人号其產處曰宇湊也一云辰仲彦天皇居

託沙摩縣主祖内避高國避高松屋種以誨天

皇曰御孫尊也若欲得寶國耶將魁授之便復

日琴將來以進于皇后則隨神言而皇后撫琴

於是神託皇右以誨之日今御孫尊所望之國

譬如鹿角以無寶國也其今御孫尊所望之國

及穴戶直踐立所貢之水田名大田為幣能祭

我者則如美女之駮而金銀多之眼炎國以授

御孫尊時天皇對神曰其雖神何謬語耶何處

將有國且朕所乘船既奉於神朕乘焉船然未

知誰神願欲知其名時神稱其名曰表筒雄中

筒雄底筒雄如是稱三神名且重曰吾名向匱

男聞龍大歷五御魂速狹騰尊也時天皇謂皇

右曰聞惡事之謬坐婦人乎何言速狹騰也於

是神謂天皇曰汝王如是必不信必不得其國唯

日本紀九

今皇右懷妊之子蓋有獲歟是夜天皇忽病發

以崩之然後皇右隨神教而祭則皇右為男東

裝征新羅時神導之由是隨船浪之遠及于新

羅國中於是新羅王宇流助富利智于參迎

之取王船即叩頭曰臣自今以後於日本國所

居神御子為内官家無絕朝貢云禽獲新羅

王詣于海邊拔王腹勒令匍匐石上俄而斬之

埋沙中則留一人為新羅宰而還之然後新羅

王妻不知埋夫屍之地獨有誘宰之情乃誑宰

曰汝當令識埋王屍之處必為報之且吾為汝

妻於是宰信誘言密告埋屍之處則王妻與國

人共議之殺宰更出王屍葬於他處時取宰屍

埋于王墓土底以舉王櫬窆其上曰尊卑次第

固當如此於是天皇聞之重發震怒大起軍衆

欲頓滅新羅是以軍船滿海而詣之是時新羅

國人悉懼不知所如則相集共議之殺王妻以

罪<sup>ハ</sup>於<sup>テ</sup>是<sup>ニ</sup>從<sup>テ</sup>軍<sup>ニ</sup>神<sup>ニ</sup>表<sup>シ</sup>筒<sup>ノ</sup>男<sup>ヲ</sup>中<sup>ニ</sup>筒<sup>ノ</sup>男<sup>ヲ</sup>底<sup>ニ</sup>筒<sup>ノ</sup>男<sup>ヲ</sup>三<sup>ハ</sup>神<sup>ニ</sup>誨<sup>テ</sup>  
皇<sup>ノ</sup>后<sup>曰</sup>我<sup>ノ</sup>荒<sup>ク</sup>魂<sup>ヲ</sup>令<sup>テ</sup>祭<sup>ス</sup>於<sup>テ</sup>穴<sup>ノ</sup>門<sup>ノ</sup>山<sup>ノ</sup>田<sup>ノ</sup>邑<sup>也</sup>時<sup>ニ</sup>穴<sup>ノ</sup>門<sup>ノ</sup>  
直<sup>ノ</sup>之<sup>ノ</sup>祖<sup>ヲ</sup>踐<sup>シ</sup>立<sup>テ</sup>津<sup>ノ</sup>守<sup>ノ</sup>連<sup>ノ</sup>之<sup>ノ</sup>祖<sup>ヲ</sup>田<sup>ノ</sup>裳<sup>見</sup>宿<sup>禰</sup>啓<sup>テ</sup>于<sup>テ</sup>皇<sup>ノ</sup>  
右<sup>曰</sup>神<sup>欲</sup>居<sup>ル</sup>之<sup>ニ</sup>地<sup>必</sup>宜<sup>ク</sup>奉<sup>テ</sup>定<sup>ム</sup>則<sup>テ</sup>以<sup>テ</sup>踐<sup>シ</sup>立<sup>テ</sup>爲<sup>ス</sup>祭<sup>ス</sup>荒<sup>ク</sup>  
魂<sup>ノ</sup>之<sup>ノ</sup>主<sup>仍</sup>祠<sup>ヲ</sup>立<sup>テ</sup>於<sup>テ</sup>穴<sup>ノ</sup>門<sup>ノ</sup>山<sup>ノ</sup>田<sup>ノ</sup>邑<sup>爰</sup>伐<sup>テ</sup>新<sup>羅</sup>之<sup>ノ</sup>明<sup>ク</sup>  
年<sup>春</sup>二<sup>月</sup>皇<sup>后</sup>領<sup>テ</sup>群<sup>卿</sup>及<sup>テ</sup>百<sup>寮</sup>移<sup>テ</sup>于<sup>テ</sup>穴<sup>ノ</sup>門<sup>ノ</sup>豐<sup>浦</sup>  
宮<sup>即</sup>收<sup>テ</sup>天<sup>皇</sup>之<sup>ノ</sup>喪<sup>從</sup>海<sup>路</sup>以<sup>テ</sup>向<sup>テ</sup>京<sup>時</sup>麿<sup>坂</sup>王<sup>忍</sup>  
熊<sup>王</sup>聞<sup>テ</sup>天<sup>皇</sup>崩<sup>亦</sup>皇<sup>后</sup>西<sup>征</sup>并<sup>テ</sup>皇<sup>子</sup>新<sup>生</sup>而<sup>密</sup>

謀<sup>之</sup>曰<sup>今</sup>皇<sup>后</sup>有<sup>子</sup>羣<sup>臣</sup>皆<sup>從</sup>焉<sup>必</sup>共<sup>議</sup>之<sup>立</sup>  
幼<sup>主</sup>吾<sup>等</sup>何<sup>以</sup>兄<sup>從</sup>弟<sup>乎</sup>乃<sup>詳</sup>爲<sup>天</sup>皇<sup>作</sup>陵<sup>詣</sup>  
播<sup>磨</sup>興<sup>山</sup>陵<sup>於</sup>赤<sup>石</sup>仍<sup>編</sup>船<sup>組</sup>于<sup>淡</sup>路<sup>嶋</sup>運<sup>其</sup>  
嶋<sup>石</sup>而<sup>造</sup>之<sup>則</sup>每<sup>人</sup>令<sup>取</sup>兵<sup>而</sup>待<sup>皇</sup>后<sup>於</sup>是<sup>大</sup>  
上<sup>君</sup>祖<sup>倉</sup>見<sup>別</sup>與<sup>吉</sup>師<sup>祖</sup>五<sup>十</sup>狹<sup>茅</sup>宿<sup>禰</sup>共<sup>誅</sup>  
于<sup>麿</sup>坂<sup>王</sup>因<sup>以</sup>爲<sup>將</sup>軍<sup>令</sup>興<sup>東</sup>國<sup>兵</sup>時<sup>麿</sup>坂<sup>王</sup>  
忍<sup>熊</sup>王<sup>共</sup>出<sup>菟</sup>餓<sup>野</sup>而<sup>祈</sup>符<sup>之</sup>曰<sup>祈</sup>符<sup>此</sup>利<sup>于</sup>  
若<sup>有</sup>成<sup>事</sup>必<sup>獲</sup>良<sup>獸</sup>也<sup>二</sup>王<sup>各</sup>居<sup>假</sup>度<sup>赤</sup>猪<sup>忽</sup>



出之登假廢。昨麿坂王而殺焉。軍士悉慄也。忍熊王謂倉見別曰：是事大恠也。於此不可待敵。則引軍更返屯於佳吉。時皇后聞忍熊王起師以待之。命武內宿禰懷皇子橫出南海泊于紀伊水門。皇后之船直指難波。于時皇后之船迴於海中。以不能進更還務古水門而卜之。於是天照大神誨之曰：我之荒魂不可近皇后。當居御心廣田國。即以山背根子之女葉山媛令祭亦稚日女尊誨之曰：吾欲居活田長峽國。因以海上五十狹茅令祭。亦事代主尊誨之曰：祠吾于御心長田國。則以葉山媛之弟長媛令祭。亦表筒男中筒男底筒男三神誨之曰：吾和魂宜居大津渟中倉之長峽。便因看往來船。於是隨神教以鎮坐焉。則平得度海。忍熊王復引軍退到菟道。而軍之皇右南詣紀伊國會太子於日高。以議及羣臣。遂欲攻忍熊王。更遷小竹宮。小竹

此云適是時也。晝暗如夜。已經多日。時人曰常  
夜行之也。皇后問紀直祖豐耳曰：是恠何由矣。  
時有一老父曰：傳聞如是恠。謂阿豆那比之罪  
也。問何謂也。對曰：二社祝者共合葬歟。因以令  
推問。巷里有一人曰：小竹祝與天野祝共為善  
友。小竹祝逢病而死。天野祝血泣曰：吾也。生  
為交友。何死之無同穴乎。則伏屍側而自死。仍  
合葬焉。蓋是之乎。乃開墓視之。實也。故更改棺

櫬。各異處以埋之。則日暉炳燦。日夜有別。三月  
丙申朔庚子。命武內宿禰和珥臣祖武振熊卒  
數萬衆。令擊忍熊王。爰武內宿禰等選精兵從  
山背出之。至菟道。以屯河北。忍熊王出營欲戰。  
時有熊之凝者。為忍熊王軍之先鋒。熊之凝者  
之祖也。一云多吳吉師之遠祖也。則欲勸已衆因  
以高唱之歌曰：烏智箇多能阿邏乙麼菟麼邏  
摩菟麼邏珥和多利喻祇臣。菟區喻弥珥末利

椰塢多具陪宇摩比等破于摩譬苦奴知野伊  
徒姑播茂伊徒姑奴池伊裝阿波那和例波多  
摩岐波屢于池能阿層餓波邏濃知波異佐誤  
阿例椰伊裝阿波那和例波時武內宿祢令三  
軍悉令推結因以号令曰各儲弦藏于髮中且  
佩木刀既而舉皇后之命誘忍熊王曰吾勿貪  
天下唯懷幼王從君王者也豈有距戰耶願共  
絕弦捨兵與連和焉然則君王登天業以安席

高枕專制萬機則顯令軍中悉斷弦解刀投於  
河水忍熊王信其誘言悉令軍衆解兵投河水  
而斷弦爰武內宿祢令三軍出儲弦更張以佩  
真刀度河進之忍熊王知被欺謂倉見別五十  
狹茅宿祢曰吾既被欺今無儲兵豈可得戰乎  
曳兵稍退武內宿祢出精兵而追之適遇于逢  
坂以破故号其處曰逢坂也軍衆走之及于狹  
狹浪栗林而多斬於是血流溢栗林故惡是事

至于今其栗林之菓不進御所也。忍熊王逃無所入。則喚五十狹茅宿祢而歌之曰。伊裝阿藝伊佐智須區祢多摩枳波屢于知能阿魯餓勾夫兔智能伊多凶於破孺破珥倍迺利能介豆岐齊奈則共沈瀨田濟而死之于時武内宿祢歌之曰。阿布弥能彌齊多能和多利珥伽豆區苦利梅珥志彌曳泥麼異枳迺倍呂之茂於是探其屍而不得也。然後數日之出於菟道阿武

内宿祢亦歌曰。阿布弥能弥齊多能和多利珥介豆區苦利多那伽泓須疑凶于泥珥等迺倍兔冬十月癸亥朔甲子。羣臣尊皇后曰。皇太后是年也大歲辛巳。即為攝政元年。

二年冬十一月丁亥朔甲午。葬天皇於河内國長野陵。

三年春正月丙戌朔戊子。立譽田別皇子為皇太子。因以都於磐余。是謂若櫻宮

五年春二月癸卯朔己酉新羅王遣汗禮斯伐  
毛麻利叱智富羅母智等朝貢仍有返先質微  
叱許智伐旱之情是以誑許智伐旱而給之曰  
使者汗禮斯伐毛麻利叱智等告臣曰我王以  
坐臣久不還而悉設妻子為祭奠贖還本土知  
虛實而請焉皇太后則聽之因以副葛城龍津  
彦而遣之共到對馬宿于鉏海水門時新羅使  
者毛麻利叱智等竊分舩及水手載微叱旱岐  
令逃於新羅乃造葛靈置微叱智之床詳為病  
者告龍津彦曰微叱智忽病之將死龍津彦使  
人令看病即知欺而捉新羅使者三人納檻中  
以火焚而殺乃詣新羅次于踏鞞津按草羅城  
還之是時俘人等今桑原佐麻高宮忍海丸四  
邑漢人等之始祖也

十三年春二月丁巳朔甲子命武內宿禰從太  
子令并角鹿筭飯大神癸酉太子至自角鹿是

日皇太后宴太子於大殿皇太后舉觴以壽于太子因以歌曰。虛能弥公破和餓弥企那羅儒區之能伽彌等虛豫珥伊麻輸伊破多多須周玖那彌伽未能等豫保枳保枳茂苦陪之訶武保枳保枳玖流保之摩菟利虛薛弥企層阿佐孺焉齊佐佐武内宿祢為太子答歌之曰許能弥企塢伽弥雞武比等破曾能菟豆弥于輸珥多氏氏于多比菟菟伽弥雞梅伽慕許能弥企

能阿椰珥于多娜濃芝作沙

三十九年是年也大歲己未魏志云。明帝景初三年六月倭女王遣大夫難斗米等詣郡求詣天子朝獻太守鄧夏遣吏將送詣京都也

四十年魏志云。正始元年遣建忠校尉梯携等奉詔書印綬詣倭國也

四十三年魏志云。正始四年倭王復遣使大夫伊聲者掖耶約等八人上獻

四十六年春三月乙亥朔遣斯摩宿祢于阜淳斯摩宿祢者不知何姓人也於是阜淳王末錦早岐告斯

摩宿祢曰甲子年七月中百濟人又來於流

莫古三人到於我土曰。百濟王聞東方有日本  
貴國而遣臣等令朝其貴國。故求道路。以至于  
斯土。若能教臣等令通道路。則我王必深德君  
王時謂又曰。本聞東有貴國。然未曾有通  
不知其道。唯海遠浪險。則乘大船。僅可得通。若  
雖有路。津何以得達耶。於是又曰。然即當  
今不得通也。不若更還之。備船舶。而後通矣。仍  
曰。若有貴國使人來。必應告吾國。如此乃還。爰

斯摩宿祢即以備人。爾波移與阜淳人過古二  
人。遣于百濟國慰勞其王。時百濟背古王深之  
歡喜而厚遇焉。仍以五色綵絹各一疋。及角弓  
箭并鐵錠四十枚。弊爾波移便復開寶藏。以示  
諸珍異曰。吾國多有是珍寶。欲貢貴國。不知道  
路有志無從。然猶今付使者尋貢獻耳。於是爾  
波移奉事而還。告志摩宿祢。便自阜淳還之也。  
四十七年夏四月。百濟王使又曰。弥列流莫古。

令朝貢時新羅國調使與久臣共詣於是皇太后太子譽田別尊大歡喜之曰先王所望國人今來朝之痛哉不逮于天皇矣群臣皆莫不流涕仍檢校二國之貢物於是新羅貢物者珍異甚多百濟貢物者少賤不良使問久臣等曰百濟貢物不及新羅奈之何對曰臣等失道至沙北新羅則新羅人捕臣等禁囹圄經三月而欲殺時久臣等向天而咒詛之新羅人怖其咒詛而不殺則奪我貢物因以為已國之貢物以新羅賤物相易為臣國之貢物謂臣等曰若誤此辭者及于還日當殺汝等故久臣等恐怖而從耳是以僅得達于天朝時皇太后譽田別尊責新羅使者因以祈天神曰當遣誰人於百濟將檢事之虛實當遣誰人於新羅將推問其罪便天神誨之曰令武內宿祢行議因以千熊長彥為使者當如所願

千熊長彥者分朋不知其姓  
一云武藏國人今是額田



部規本首等之始祖也。百濟記云。於是遣千熊  
職麻那那加比。隨者蓋是歟也。

長彦于新羅。責以濫百濟之獻物。

四十九年春三月。以荒田別鹿我。別為將軍。則

與父氏等共勒兵而度之。至阜淳。因將襲新羅。

時或曰。兵衆少之。不可破新羅。更復奉沙白。

蓋盧請增軍士。即命木羅。行資沙沙奴。跪人。

知其姓人也。但木羅領精兵。與沙白蓋盧共遣

之。但集于阜淳。擊新羅而破之。因以平定比自

林南加羅。喙國安羅。多羅。阜淳。加羅七國。仍移

兵西迴。至古奚津。屠南蠻。仇彌多禮。以賜百濟。

於是其王肖古及王子貴須。亦領軍來會。時比

利辟中。布弥友。半古。四邑。自然降服。是以百濟

王父子及荒田別。木羅。介資等。共會意。流村云。

須祇相見。欣感。厚禮送遣之。唯千熊。長彦與百

濟王于百濟國。登辟友山。盟之。復登古沙山。共

火燒且取木爲坐恐爲水流故居磐石而盟者  
示長遠之不朽者也是以自今以後千秋萬歲  
無絕無窮常稱西蕃春秋朝貢則將千熊長彦  
至都下厚加禮遇亦副父氏等而送之

五十年春二月荒田別等還之夏五月千熊長  
彦父氏等至自百濟於是皇太后歡之問父氏  
曰海西諸韓旣賜汝國今何事以頻復來也父  
氏等奏曰天朝鴻澤遠及敝邑吾王歡喜踊躍

不任于心故因還使以致至誠雖逮萬世何年  
非朝皇太后勅云善哉汝言是朕懷也增賜多  
沙城爲往還路驛

五十一年春三月百濟王亦遣父氏朝貢於是  
皇太后語太子及武內宿祢曰朕所交親百濟  
國者是天所致非由人故玩好珍物先所未有  
不闕歲時常來貢獻朕省此款每用喜焉如朕  
存時敷加恩惠即年以千熊長彦副父氏等遣

百濟國。因以垂大恩。曰。朕從神所驗。始開道路。平定海西。以賜百濟。今復厚結好。永寵賞之。是時百濟王父子。並頽致地。啓曰。貴國鴻恩重於天地。何日何時敢有忘哉。聖王在上。明如日月。今臣在下。固如山岳。永爲西蕃。終無貳心。

五十二年秋九月丁卯朔丙子。父凶等從千熊長彦詣之。則獻七枝刀一口。七子鏡一面。及種種重寶。仍啓曰。臣國以西有水源。出自谷那鐵山。其邈七日行之不及。當飲是水。便取是山鐵。以永奉聖朝。乃謂孫枕流王曰。今我所通海東。貴國是天所啓。是以垂天恩。割海西而賜我。由是國基永固。汝當善脩和好。聚斂土物。奉貢不絕。雖死何恨。自是後。每年相續朝貢焉。

五十五年百濟背古王薨。五十六年百濟王子貴須立爲王。六十二年新羅不朝。即年遣襲津彦擊新羅。濟百

日本紀九

記云壬午年新羅不奉貴國。貴國遣沙至比路。  
令誅之。新羅人莊飭美女二人。迎誘於律。沙至  
比路。受其美女。及伐加羅國。加羅國王已本旱  
岐及兒百。久氏阿首至。國沙利。伊羅麻酒。爾汶  
至等。將其以民。來奔百濟。百濟厚遇之。加羅國  
王妹既。毀至。向大倭。啓云。天皇遣沙至比路。以  
討新羅。而納新羅美女。捨而不討。及滅我國。兄  
弟人民。皆為流沈。不任憂思。故以。來啓。天皇大  
怒。即遣木羅介資。領兵衆。來集加羅。復其社稷。  
一云。沙至比路。知天皇怒。不敢。還。乃白。竄伏。  
其妹有。幸於皇宮者。比路密遣使人。問天皇怒  
解不。妹乃託夢言。今夜夢見沙至比路。天皇大  
怒。云。比路何敢。來以皇言。報之。  
比路。知不免。入石穴。而死也。  
從新羅至社稷。清本為疏猶可見他本也

六十四年百濟國貴須王薨王子枕流王立為

王

六十五年百濟枕流王薨王子阿花年少叔父

浪斯奪立為王

六十六年是年晉武帝泰初二年十月倭女王遣重譯

獻貢

六十九年夏四月辛酉朔丁丑皇太后崩於稚

櫻宮百時年一冬十月戊午朔壬申葬狹城脊列

陵是日追尊皇太后曰氣長足姬尊是年也大

歲巳丑

日本書紀卷第九

終

日本書紀卷第十

譽田天皇

應神天皇

譽田天皇足仲彥天皇第四子也。母曰氣長足  
 姬尊。天皇以皇右討新羅之年。歲次庚辰。冬十  
 二月。生於筑紫之蚊田。幼而聰達。玄監深遠。勤  
 容進止。聖表有異焉。皇太后攝政之三年。立為  
 皇太子。時年三。初天皇在孕而天神地祇授三韓  
 既產之。完生腕上。其形如韃。是。肖皇太后為雄

日本紀十

裝之負鞞ハキケ阿ア鞞ニ此云ハキケ故稱其名謂譽田天皇時俗

號鞞謂褒武多焉一云初天皇為太子行于越國祭角鹿筍飯大神時大神與太子名相

故号大神曰去來紗別神太子名譽田別尊然則可謂大神本名譽田別神太子元名去來紗

別尊然無所攝政六十九年夏四月皇太后崩見也未詳

時年百歲

元年春正月丁亥朔皇太子即位是年也大歲

庚寅

二年春三月庚戌朔壬子立仲姬為皇后后生

荒田皇女大鷓鴣天皇根鳥皇子先是天皇以

皇后姊高城入姬為妃生額田大中彦皇子大

山守皇子去來真稚皇子大原皇女澁田皇女

又妃皇后弟弟姬生阿位皇女淡路御原皇女

紀之菟野皇女次妃和弭臣祖日觸使主之女

宮主宅媛生菟道稚郎子皇子矢田皇女雌鳥

皇女次妃宅媛之小劔媛烏小劔此云生菟道稚

郎姬皇女次妃河泷仲彦女弟姬生稚野毛二

派皇子一タ摩多此云次妃櫻井田部連男鉏サ之妹系

媛生隼ハヤ總ト別皇子ヲ次妃日向泉長姫イシメ生太葉枝オハコエ

皇子小葉枝皇子ヲ乃是天皇男女并ハタハレ二十王也

根鳥皇子是大田君之始祖也大山守皇子是

土形君チカガ榛原君ハシハラ九二族之始祖也去來真稚皇

子ハ是深河別フカ之始祖也

三年冬十月辛未朔癸酉東蝦夷アツノヒナ悉朝貢ミツキタテ即役

蝦夷エヒス而作厩坂道ムササキ十一月處處海人訛サメ之不

從命ミコト則遣阿曇連祖大濱宿祢平其

訛サメ因爲海人之宰ミヤコト故俗人諺曰佐摩阿摩者

其是緣也是歲百濟辰斯王チヌ失禮於貴國天皇

故遣紀角宿祢羽田ハタ矢代宿祢石川宿祢木菟

宿祢コホレム噴讓其无禮狀レ由是百濟國殺辰斯王ヲ以

謝之ウケテ紀角宿祢等便立阿花爲王而歸

五年秋八月庚寅朔壬寅令諸國定海人及山

守部ヲ冬十月科伊豆國イソ令造船長十丈船既成

之試浮于海便輕泛疾行如馳故名其船曰枯

野由船輕疾名枯野是義違  
馬若謂輕野後人訛歟

六年春二月天皇幸近江國至菟道野上而歌

之曰知婆能伽豆怒塙弥例磨茂茂智儂蘆夜

珥波母弥喻區珥能朋母彌喻

七年秋九月高麗人百濟人任那人新羅人並

來朝時命武内宿祢領諸韓人等作池因以名

池号韓人池

八年春三月百濟人來朝百濟記云阿花王立

枕弥多禮及岷南支侵谷那東韓之地是  
以遣王子直支于天朝以脩先王之好也

九年夏四月遣武内宿祢於筑紫以監察百姓

時武内宿祢弟其美内宿祢廢兄即讒言于天

皇武内宿祢常有子カムル望天下之情今聞在筑紫而

密謀之曰獨裂筑紫招三韓令朝於已遂將有

天下於是天皇則遣使以令殺武内宿祢時武

内宿祢歎之曰吾無貳心以忠事君今何禍矣



無罪而死耶。於是。有壹伎直真根子者。其為人。能似武内宿祢之形。獨惜武内宿祢無罪而空死。便語武内宿祢曰。今大臣以忠事君。既無黑心。天下共知。願密避之。參赴于朝。親辨無罪。而後死。不晚也。且時人每云。僕形似大臣。故今我代大臣而死。之以明大臣之丹心。則伏劔自死焉。時武内宿祢獨大悲之。竊避筑紫浮海。以從南海。迴之泊於紀水門。僅得逮朝。乃辨無罪。天

皇則推問武内宿祢與甘美内宿祢。於是二人各堅執而爭之。是非難决。天皇勅之令請神祇探湯。是以武内宿祢與甘美内宿祢共出于磯城川濱。為探湯。武内宿祢勝之。便執橫刀以毆仆甘美内宿祢。遂欲殺矣。天皇勅之令釋。仍賜紀伊直等之祖也。

十一年冬十月作劔池。輕池。鹿垣池。既坂池。是歲有人奏之曰。日向國有孃子。名髮長媛。即諸

阿加<sup>アカガ</sup>。孫君牛諸井之女也。是國色<sup>カホスクレタヒトナリ</sup>之秀者。天皇悅之。  
心裏欲覓<sup>ミコロノウチニオホスメサナト</sup>

十三年春三月。天皇遣專使以徵髮長媛。秋九月。月中髮長媛至。自日向便安置於桑津邑。爰皇子大鷦鷯尊及見髮長媛。感其形之美麗。常有戀情。於是天皇知大鷦鷯尊感髮長媛而欲配。是以天皇宴于後宮之日。始喚髮長媛。因以上坐於宴席時。搗大鷦鷯尊以指髮長媛。乃歌之。

曰。伊裝阿藝怒珥比蘆菟弥珥比蘆菟泚珥和。餓喻區泚智珥伽愚破志波那多智麼那。辞豆曳羅波比等未那等利保菟曳波等利委餓羅。辭泚菟愚利能那伽菟曳能府保語茂利阿伽。例蘆塢等咩伊葵佐伽麼曳那。於是大鷦鷯尊蒙御歌便知得賜髮長媛而大悅之。報歌曰。泚豆多摩蘆豫佐泚能伊戒珥奴那波區利破陪。鷦區辞羅珥委愚比菟區伽破摩多曳能比辭。

餓羅能佐辭雞區辭羅珥阿餓許居呂辭伊夜

于古珥辭凶大鶴鷓尊與髮長媛既得夫殷勤一クハリテ子ムヨナリ

獨對髮長媛歌之曰弥知能之利古破儂塢等一タヒスル

綿塢伽未能語等枳虚曳之介迺阿比摩區羅

摩區又歌之曰湫知能之利古波儂塢等綿阿

羅素破儒泥辭區塢之叙于蘆波辭湫茂布日

日向諸縣君牛仕于朝庭年既老耆之不能仕仍致仕退於本土則真上巳女髮長媛始至播磨時天皇幸淡路嶋而遊獵之於是天皇西望之數十麋鹿浮海來之便入于播磨鹿子水門

天皇謂左曰其何麋鹿也泛巨海多來爰左右共視而奇則遣使令察使者至見皆人也唯以

著角鹿皮為衣服耳問曰誰人也對曰諸縣君牛是年蓄之雖致仕不得忘朝故以巳女髮長

媛而貢上矣天皇悅之即喚令從御舟是以時人号其著岸之處曰鹿子水門也凡水手曰鹿

子蓋始起于是時也

十四年春二月百濟王貢縫衣二女曰真毛津キヌヒラチヲイシニケツト

是今來目衣縫之始祖也是歲弓月君自百濟

來歸因以奏之曰巨領已國之人夫百二十縣御財

而歸化然因新羅人之拒昔留加羅國爰遣葛アフリ

城龍津彦而召弓月之人夫於加羅然經三年而龍津彦不來焉

十五年秋八月壬戌朔丁卯百濟王遣阿直岐貢良馬二匹即養於輕坂上厩因以阿直岐令掌飼故号其養馬之處曰廐坂也阿直岐亦能讀經典即太子菟道稚郎子師焉於是天皇問阿直岐曰如勝汝博士亦有耶對曰有王仁者是秀也時遣上毛野君祖荒田別巫別於百濟仍徵王仁也其阿直岐者阿直岐史之始祖也

十六年春二月王仁來之則太子菟道稚郎子師之習諸典籍於王仁莫不通達故所謂王仁者是書首等之始祖也是歲百濟阿花王薨天皇召直支王謂之曰汝返於國以嗣位仍且賜東韓之地而遣之東韓者加羅城高難城爾林城是也八月遣平群木菟宿祢的戶田宿祢於加羅仍授精兵詔

之日襲津彦久之不還。必由新羅人拒而滯之。  
汝等急往之擊新羅。披其道路。於是木菟宿祢  
等進精兵蒞于新羅之境。新羅王愕之。服其罪。  
乃率弓月之人夫與襲津彦共來焉。

十九年冬十月戊戌朔辛吉野宮。時國櫛人來  
朝之。因以醴酒獻于天皇而歌之曰。伽倻能輔  
珥。豫區周塢菟區。利豫區周珥伽綿蘆淤朋。泐  
枳宇摩羅珥。枳虛之茂知塢勢。磨呂俄智歌之。

既訖則打口以仰咲。今國櫛獻土毛之日歌訖  
即擊口仰咲者。蓋上古之遺則也。夫國櫛者。其  
爲人甚淳朴也。每取山菓食。亦煮蝦蟆爲上味。  
名曰毛泐。其土自京東南之隔山而居于吉野  
河上。峯嶮谷深。道路狹澗。故雖不遠於京。本希  
朝來。然自此之後。屢參赴以獻土毛。其土毛者。  
栗菌及年魚之類焉。

二十年秋九月。倭漢直祖阿知使主其子都加使

國櫛人進

主並率已之黨類十七縣而來歸焉

二十二年春三月甲申朔戊子天皇幸難波居

於大隅宮丁酉登高臺而遠望時妃兄媛侍之

望西以大歎兄媛者吉備臣祖也於是天皇問兄

媛曰何爾歎之甚也對曰近日妾有戀父母之

情便因西望而自歎矣莫暫還之得省親歟爰

天皇愛兄媛篤温清之情則謂之曰爾不視二

親既經多年還欲定省於理灼然則聽之仍喚

淡路御原之海人八十人為水手送于吉備夏

四月兄媛自大津發船而往之天皇居高臺望

兄媛之船以歌曰阿波旒辭摩異柳敷多那羅

珥阿豆枳辭摩異柳敷多那羅珥在言誰カ住セリ

摩之魔儻伽多佐例阿羅智之吉備那流伊慕

塙阿比涿菟流莫能秋九月辛巳朔丙戌天皇

狩于淡路嶋是嶋者橫海在難波之西タケイハホ峯巖紛

錯陵谷相續芳草薈蔚長瀾溪浚亦麋鹿鳧鴈

多在其嶋故乘輿屢遊之。天皇便自淡路轉以  
幸吉備遊于小豆嶋。庚寅亦移居於葉田。此葉田  
為膳夫而奉饗焉。天皇於是看御友別。謹惶侍  
奉之狀而有悅情。因以割吉備國封其子等也。  
則分川嶋縣封長子稻速。別是下道臣之始祖  
也。次以上道縣封中子仲彦。是上道臣香屋臣  
之始祖也。次以三野縣封弟彦。是三野臣之始

祖也。復以波區藝縣封御友別弟鴨別。是笠田  
之始祖也。即以苑縣封兄浦凝。別是苑立之始  
祖也。即以織部縣賜兄媛。是以其子孫於今在  
于吉備國。是其緣也。

二十五年百濟直支王薨。即子久爾辛立為王。  
王年幼。大倭木滿致執國政。與王母相媯。多行  
無禮。天皇聞而召之。百濟記云。木滿致者。是木  
羅介。資討新羅時。娶其國  
婦。而所生地。以其父功。專於任那。來入我國。往  
還貴國。承制天朝。執我國政。權重當世。然天皇

聞其暴之

二十八年秋九月高麗王遣使朝貢因以上表其表曰高麗王教日本國也時太子菟道稚郎子讀其表怒之責高麗之使以表狀無禮則破其表

三十一年秋八月詔群卿曰官舩名枯野者伊豆國所貢之舩也是朽之不堪用然又為官用功不可忘何其舩名勿絕而得傳後葉焉群卿

便被詔以令有司取其舩材為薪而燒鹽於是得五百籠鹽則施之周賜諸國因令造船是以諸國一時貢上五百舩悉集於武庫水門當是時新羅調使共宿武庫爰於新羅停忽失火即引之及于聚舩而多舩見焚由是責新羅人新羅王聞之讐然大驚乃貢能匠者是猪名部等之始祖也初枯野舩為鹽薪燒之日有餘燼則竒其不燼而獻之天皇異以令作琴其音鏗鏘



而遠聆是時天皇歌之曰訶羅怒烏之褒珥柳  
枳之餓阿摩離虛等珥菟句離訶枳譬句柳由  
羅能斗能斗那訶能異句離珥敷例多菟那豆  
能紀能紀佐柳佐柳

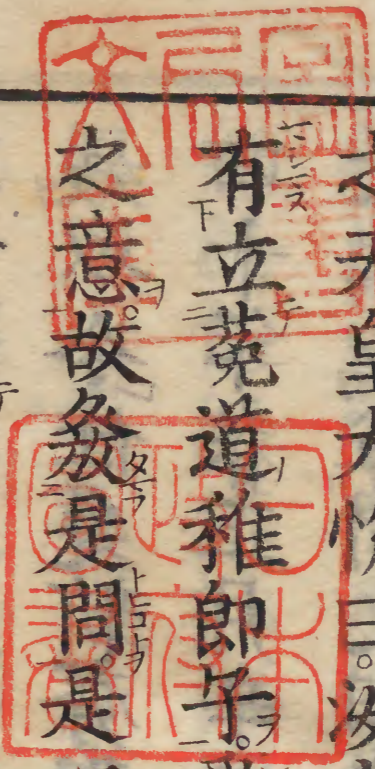
三十七年春二月戊午朔遣阿知使主都加使  
主於吳令求縫工女爰阿知使主等渡高麗國  
欲達于吳則至高麗更不知道路乞知道者於  
高麗高麗王乃副父禮波父禮志二人爲導者

由是得通吳吳王於是與工女兄媛弟媛吳織  
穴織四婦女

三十九年春二月百濟直支王遣其妹新齊都  
媛以令仕爰新齊都媛率七婦女而來歸焉  
四十年春正月辛丑朔戊申天皇召大山守命  
大鷦鷯尊問之曰汝等者愛子耶對言甚愛也  
亦問之長與少孰尤焉大山守命對言不逮于  
長子於是天皇有不悅之色時大鷦鷯尊預察

天皇之色以對言長者多經寒暑既為成人更無愜矣唯少字者未知其成不是以少子甚憐之。天皇大悅曰。汝言寔合朕之心。是時天皇常有立菟道稚郎子為太子之情。然欲和二皇子之意。故爰是問。是以不悅大山守命之對言也。

甲子立菟道稚郎子為嗣。即日任大山守命令掌山川林野。以大鷦鷯尊為太子輔之。令知國事。



四十二年春二月甲午朔戊申。天皇崩于明宮。イ本注時年一百一十歲。一云崩于大隅宮是月阿知使主等自吳至筑紫。時宵形大神乞工女等。故以兄媛奉於胸形大神。是則今在筑紫國御使君之祖也。既而寧其三婦女。以至津國及于武庫。而天皇崩之不及。即獻于大鷦鷯尊。是女人等之後。今吳衣縫。蚊屋衣縫是也。

日本書紀卷第十 終

