

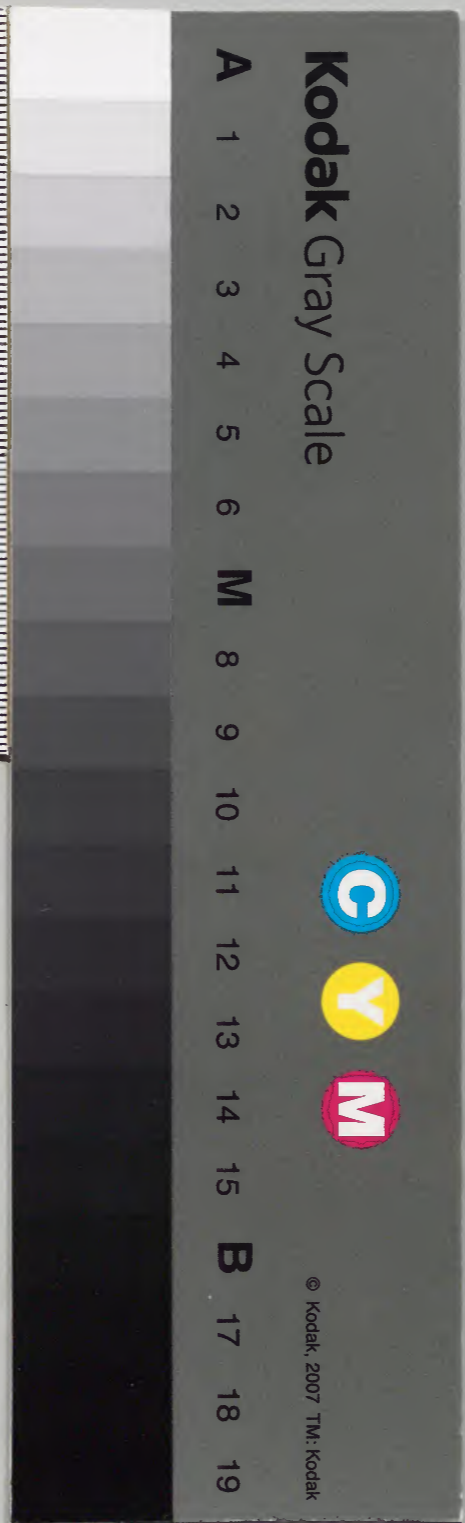
廣東通志

自卷十六
至卷十七

內閣文庫			
四	三	漢	
函	九	書	
九	六	類	
架	九		
	二		
	冊		

內閣文庫			
三	三	漢	
函	九	書	
九	六	類	
架	九		
	二		
	冊		
(二一六九)			

內閣文庫			
番號	漢	3969	
冊數	692	(512)	
函號	291	97	



廣東通志卷第十六

輿地志四

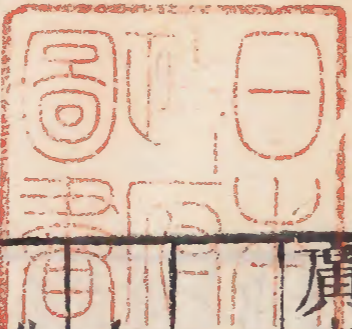
宮室

臺榭

淺草文庫

夫帝子遺宮歸跡峽山越王高臺聯遠岡井嶺海
雖若荒迹而善居室遠眺望其來久矣自是精廬
玄構崇臺系榭繼越華朝漢而興築日以寢盛豈
可勝數哉唐宋而後搢紳大夫審曲面勢以托諸
名勝事關家國者匪窮土木之麗寔表忠孝之忱
焉棟宇斯存視聽攸係掇而錄之所以勸脩名也
故志亦不一書

宮室



廣州府

慈元殿在新會洽南一百五十里里門山宋帝昺祥
 此殿以奉其母揚太后故賜額全節○陳獻章記世道
 建慈元廟于殿之故址賜額全節○陳獻章記世道
 升降人有任其責者君臣是也予少讀宋史借宋之
 君臣當其盛時無精一學問以誠其身無先王政教
 以新天下化本不立時措莫知雖有程明道兄弟不
 見用於時迹其所為高不過漢唐之間仰視三代以
 前師傳一尊而王業盛歛畝既出而世道亨之君臣
 何如也南渡之後借其君非撥亂反正之主雖有其
 臣任之弗專邪議得以間之非往往坐失機會卒不
 而弗彰量敵玩讐國計日非往往坐失機會卒不能
 成恢復之功至於善惡不分用舍倒置刑賞失當怨
 憤生禍和議成而兵益衰歲幣多而民愈困如久病
 之人氣息奄奄以及度宗之世則不復惜為之掩巷
 出涕不忍復觀之矣孔子曰人之生也直罔之生也
 幸而免劉文靖廣之以詩曰王綱一紊國風沉人道
 方乖鬼境侵生埋本直宜細玩著龜萬古在人心境

斯言也判善惡於一言決興亡於萬代其天下國家
 治亂之符驗與宋室播遷慈元殿草創于邑之匡山
 宋亡之日陸丞相負少帝赴水死矣元師退張太傅
 復至匡山遇慈元后問帝所在慟哭曰吾恐死萬里
 間爾至此正為趙氏一塊肉耳今無望矣投波而死
 是可哀也匡山迤有大思廟以祀文丞相陸丞相張
 太傅弘治辛亥冬十月今戶部侍郎前廣東右布政
 華容劉公大夏行部至邑與予泛舟匡門吊慈元故
 址始議立祠於大忠之上邑著姓趙思仁請具土木
 公許之予贊其決曰祠成當為公記之未幾公去焉
 都御史修理黃河委其事府通判顧君叔龍甲寅冬
 祠成是役也一朝而集制命不由於有司所以立大
 開愧頹俗而輔名教人心之所不容已也碑於祠中
 使來者有所觀感弘治己未夏予病小愈尚未堪筆
 硯以有督府鄧先生之命念慈元落落東山作祠之
 意久未聞於天下力疾書之愧不能工也○陳獻章
 詩慈元一片石長流何處山匡門朝日至雪浪飛天
 關鄧廷贊詩海上新崇太后祠宋家遺愛起人思湖
 聲似咽當年恨山色猶含故國悲表白綱常心外史
 撐持節義女中師江門作記傳千古恐惹人來日打

廣通志卷三
碑周孟中詩廟食誰新海上祠至今遺烈使人思一

朝事逐春雲散千載魂隨蜀魄悲死節存孤心有主

攘夷尊夏義堪師區區史牒那能盡八字江門近有

碑張詡詩匡山尚說慈元殿死事多傳揚太妃勢力

近消名分在江山猶是主人非傷心北騎腥塵滿回

首西山日色微一自滄波沉玉後貞風人嘆古來稀

越華館在府治西十里咸船澳廣州記南越王佗即

日津亭成化中改創為迎送之所都御史韓雍扁其

亭曰華節○唐張九齡詩明發臨前渚寒來爭遠空

水紋天上碧日氣海邊紅景物紛為異人情賴此同

乘桴日有適非欲破長風○江林皆秀發雲日復相

鮮征路那逢此春心亦眇然興來祇自得佳處莫能

薄薄暮津亭下餘花滿客船○明黃佐詩宿雨冥冥

曉正開故人遙放酒船來啼鶯語燕催春事綠水紅

亭照客杯別夢綢繆猶粵海片颿迢迢又荆臺臨岐

欲盡分携意滿香山亭在府學尊經閣後番山之

月停雲鬱未裁本朝景泰壬申亭毀次年重建○

為其亭曰九思小山在廣城中特崕嶼耳古人合二

陳贊記番禺兩小山在廣城中特崕嶼耳古人合二

山以名邑其義何居地里家有衆山皆尊小者為主
豈其然耶不然環廣鉅山林林也奚舍彼而取此乎
番山值龍學之後高不逾四三尋去雲章閣僅數十
舉武自昔構亭其上四簷高敞窓櫺虛明屏几淨嘉
長松前列衆木交蔭士子誦誦餘暇此焉游息蓋甚
宜也景泰壬申冬亭毀于火巡撫嶺南兵部亞卿平
西揭公侍御富春周公姑蘇盛公命番禺知縣嚴遜
以海舶餘材重構焉不旬日而亭告成深渠翼翼羨
倫美奐視昔有加於是教授葉君正偕諸僚友過余
徵文用記重建之歲月辭不獲因曰天下名山以五
嶽四鎮為稱首其尊無與加尚他如青城玉笥鴈宕
天姥天台與近地之羅浮駁名非不有聞也卒多釋
老之所宅於吾儒無與焉至若匡廬武夷則因廡溪
周子晦庵朱子而名愈顯湖之韓山惠之白鶴峯則
因昌黎韓子東坡蘇公而後顯不特此也峴山因羊
叔子而顯東山因謝安石而顯先正有云山水有因
人而得名無限於大小斯言有徵哉今茲番山固因
名邑而有聞於世又安知不因人而名愈顯乎諸士
子游焉息焉於斯可不以古昔大賢君子之道德功
業表表偉偉著聞穹壤間者自期待乎誠能以古人

廣通志卷三
三

自期一旦舒厥所學以措於用上以致君於堯舜下
 以康濟乎庶民則茲山也茲亭也其又因人而益顯
 也審矣吾知諸公期望學者之意亦不外此况師之
 於弟子有不以是期之乎因葉君之請姑書此碑畝
 亭間之壁用為諸士子勸是為記○解縉紳銘秀之
 毓匪金王人才與有爵祿亭翼然冠南服斯才斯善
 惟日不足無浴日亭屹立亭冠其上前破大海夜半
 為斯亭之辱蘇軾詩洪武二年中書平章廖未忠易
 日漸自海東出故名洪武二年中書平章廖未忠易
 其扁曰拱日○蘇軾詩劍氣崢嶸夜插天瑞光明滅
 到黃灣坐看暘谷浮金暈遙想錢塘湧雪山已覺蒼
 涼蘇病骨更煩沆瀣洗衰顏忽驚馬動行人起飛上
 千峯紫翠間○揚萬里詩南海水為四海魁扶胥絕
 境信奇哉日從若木梢頭轉朝到占城國裏回最愛
 五更江浪沸忽吹萬里紫霞開天公管領詩人眼銀
 漢星槎借一來○劉克莊詩亭傍喬木拂雲大亭下
 高梳泊晚濤白是張騫曾泛水青疑徐福所求山羊
 成隔霧愁回首鯨浸收風喜見顏却笑金烏并玉兔
 辛勤出沒雪濤間○歸客飄然一葉身尚能飛屐陟
 嶙峋危亭下瞰岬夷宅積水上通河漢津叱馭為臣

前有志乘桴從我更無人暮年筆力全衰退甘與韓
 蘇作後塵○方信孺詩亭倚蓬萊幾許高下臨無地
 有驚濤披仙想得江山助八語端為天下豪○徐奇
 詩遠上黃灣浴日亭四山雲氣接滄溟風回島嶼漸
 初長日出扶胥雨乍晴南海祠前芳樹綠東坡碑上
 碧苔生我來不是閒登眺祇奉明禋仰聖靈○陳獻
 章詩殘月無光水拍天漁舟數點落前灣赤騰空洞
 昨宵日翠展蒼茫何處山顧影未須悲鶴髮負暄可
 以獻龍顏誰能手抱陽和去散入千崖萬壑問○陳
 錫詩蒼茫煙水拍長天斷續漁舟起荻灣林霧半沉
 鰲背月波光先撼虎頭山摩挲若木聊晞髮呼吸朝
 露小駐頰安得乘風生羽翼賓陽長傍綵雲間○徐
 宏拱日亭記出廣城東南八十里其山雄鬱與諸峯
 特異透迤磅礴下抵黃木之灣南海之神廟焉山之
 麓西南馳百許步有峯巍然突起盤旋立於洪波
 雪濤之中俯瞰蒼碧窺陽谷之混茫東際虎門觀羣
 間之蕩激舊建亭其上以浴日名屬我墨在郊而亭
 以圮廢洪武二年春朝廷遣使致祭于神中書平
 章廖公率僚屬行禮祠下中書掾高公恩齊以衆賓
 從既訖事而過焉愛其境之勝也相與掃苔石撫遺

跡仰觀蒼茫北極遠矚則渺靄無際俄而朝曦乍升
 波濤騰赤金鴉激電洶湧相射巖壑晃炫精采翕忽
 魚龍海若鼓舞翔集若趨若奏若拱若覲雖泰山日
 觀殆不過此乃復建亭其上重阿周輔簷牙飛騫題
 其扁曰拱日蓋日為陽宗人君之象拱如衆星拱辰
 之拱君之登覽于是衆水之法法而東注也萬物之
 森森而配附也慨然動子牟戀關食息不忘之心
 非但葵藿之傾而已也則名亭之意其不深歟時同
 遊者筠陽李宗伯東魯趙宗德五羊孫黃古汴封蹟
 江左應遜督工則番禺令吳誠也閩中徐宏偕行遂
 文以勸農亭在順德阜南門外舊為在園廟知縣
 紀禾亭原望瀛亭故址上忠義鄉亭黃蓮關敏獨舉義
 兵後遇害衆表其所居之里曰報忠征南遺愛亭在
 將軍廖永忠新構效亭更其扁曰忠義鄉亭遺愛亭在
 正德四年知縣陳輝遷于縣左去思亭在東莞門
 靖元年邑民為廉泉亭在東莞黃嶺下紹興間縣尹
 知縣陳輝遷廉泉亭張勳創亭于泉上故名○盧

詳廉泉譏唐書地理志載黃嶺為東莞邑之祖山有
 泉清冽而甘曰廉泉古人嘉其名而說其味恒勸嘗
 之宋紹興間邑令張助甃井元大四年攝邑資中郭
 君仁嘗勸農其下作亭泉上矢醵刻石期與同寮當
 是時也政通人和泉水決決流而不息厥後司民社
 者無意斯泉亭荒而泉竭矣天順辛巳樂平吳侯時
 中以進上來為宰廉謹自飭再期之間庶政克修百
 廢具舉閱邑志有廉泉亭乃尋訪之於草莽中得亭
 故址泉則涇塞遂命浚之泉混混始達即疏導之泉
 大湧出湛然清冽候乃通其流引入溝澮諸畝畝
 復築亭于上柱以石梁以木甃以甃覆以陶瓦夾辰
 而成時天王甲申三月上巳日也於是集諸僚友于
 亭上酌泉以誓能鳴者咸有紀述予因作箴以自警
 且以告諸後之執政者曰一六數始水實生焉良坎
 相乘蒙泉涓涓截彼黃嶺秀拔崛起有泉之源發于
 山此維茲之泉湛然以清君子重之嘉以庶名泉流
 之列士行之潔潤下之澤出而不竭爰作泉亭矢辭
 刻銘有如白水靡失厥貞庶士既遊貪人敗類山川
 閩靈泉涇亭廢卓哉吳侯來宰茲上庶公有威作民
 父母載浚其源載疏其流導其潤澤溉于田疇修亭

臨泉以賞清白偕厥同盟共守水藻有亭翼翼身列

如昔酌之濯之以蕩以滌既而襟當為而箴始

終如泉無貳而心○蔣之奇詩城南多好山旗嶺素

云美時平樂遊行亭子翼然起白石擁雲根寒泉發

山址云云出靡竭湛湛清徹底幽尋出瑤間洞酌心

最喜塵纓已能濯俗耳警魯洗前修富歌詠佳致誠

可紀道州期並稱石門焉能哀歌亭陳獻章詩祠山○

擬舍夫倘欽之其類當有泚哀歌亭陳獻章詩祠山○

千頃壓江波張陸之名更可磨只思德亭南門左為

少當時文相國一問亭子表哀歌思德亭南門左為

陶魯壯哉亭在新會敢勇祠後○陳獻章詩新亭開

立吞公來席不暖士死廟長致虛亭在新會東濟川

存憶昔干戈際南征萬馬奔致虛亭在新會東濟川

亭在從化占樓潭正德十燕喜亭在連州城北唐貞

弘中謫官于連建是亭以為燕游之所韓愈記之五

季時毀成化中重建○韓愈記太原王弘中在連州

與學佛人景常元慧游異日從二人者行於其君之

後在荒莽之間上高而望得異處焉斬茅而嘉樹列

發石而清泉激輦糞壤燔樞翳却立而視之之出者

突然成丘階者呀然成谷窪者為池而缺者為洞若

有鬼神異物陰來相避風雨寒暑既成愈請名之其

夕忘歸焉乃立屋於古而顯於今有埃之道也其石

-5 165 35 875" data-label="Text">

仁曰埃德之丘蔽於古而顯於今有埃之道也其石

谷曰謙受之谷濕曰振鷺之瀑谷言德濕言容也其

士谷曰黃金之谷瀑曰秩秩之瀑谷言德濕言容也其

洞曰寒居之洞志其入時也池曰君子之德虛以鍾

-5 165 35 875" data-label="Text">

其美盈以出也泉之源曰天澤之泉出高而施下

也合而名之以屋曰燕喜之亭取詩所謂鸞侯燕喜

者頌也於是州民之老聞而相與觀焉曰吾州之山

水名天下然而無與燕喜者北經營於其側者相按

-5 165 35 875" data-label="Text">

也而莫直其地凡天作而地藏之以遺其人乎弘中

自吏部侍郎貶秩而來次其道途所經自藍田入

洛涉浙瀕臨漢水升峴首以望方城出荆門下岷江

過洞庭上湘水行衡山之麓柳踰嶺猿狖所家魚

-5 165 35 875" data-label="Text">

龍所宮極幽遐瑰詭之觀宜其於山水飲聞而厭見

也今其意乃若不足傳曰知者樂水仁者樂山弘中

之德與其所好可謂協矣知以謀之仁以居之吾彙

知其去是而羽儀於天朝不遠矣遂刻石以記

重刊

亭亭 朱漕貢進士陳宜家塾在朝雙槐亭在番山之
 瑜所居後改為黃氏家廟○趙弘詩鬱鬱雙槐樹
 花帶露黃絕憐門外客終日馬蹄忙微雨生詩思輕
 風拂硯香極知封植意不為角弓章○王同祖詩
 下雙槐歲月深種槐仙客香難尋吟風碧葉自秋色
 過兩蒼苔空暮陰千仞獨餘清廟質百年真見古
 心瓊枝玉幹時來長猶見餘香襲鳳林○學士張
 記黃子才伯富蓄崇祠以售章徹灑風乎世黃子
 予弗惠實維先人是聊予聞諸先大夫之言曰人之
 無良維善之懿嘗手植雙槐于庭曰非敢望如玉
 也善不可已耳用有效封植予與無以宅其豐也
 敢君惠治曰天齋其出地厚其翕物疑其入君子之
 道志懋其服不悔不竭是故天運乎上其化縣矣也
 運乎下其施專矣物領華藻遠其滅矣君子之澤
 睨穆穆無或厭矣夫植卉者力省而美疾見植柏者
 力倍而久乃成然卉之美也以日柏之秀也以歲
 可玩而柏可材其用之差萬矣是故君子創乎夷原
 成乎喬嶽傲乎濺瀾放乎溟渤小人之道志乎深累
 是以其澤忽然也傳曰兩小漢故潛言積小以致大

也詩曰我今不閱遑 卹我 言小道之易蔽也是故
 惠施惠獲理之常也施而 獲數之變也微絕廢調
 德之貞也旦夕而輟行之 感也君子貞以神變小
 或以亂常故良農之耕不 視凶穰良賈之貨不昭盈
 縮良士之德不矜禍福君 子貞以神變亦定焉蘇
 子曰天定固能勝人而定 亦能勝天此之謂也是故
 勗而由之存乎常積而人 至之存乎貞過而饗之存乎
 定若黃氏者蓋處乎天 人之定矣少傳謹身殿大學
 士蔣冕南海黃氏家廟記 翰林編修黃君才伯倣東
 萊呂子家範中宗法作家 廟以奉其先立宗子世
 主之其為廣西提學僉事 之明年課士來吾全屬予
 記之才伯讀書中秘時予 適備員內閣相與甚深義
 不容辭因問家廟之制才 伯曰佐所作家廟在所居
 之東園以燭垣為屋三間 中為大龕間而為四以奉
 四世續主每一小龕廣五 尺深八尺俾其前可容祭
 卓略存同堂異室之制而 以先世舊龕為寢於其後
 用皮遺衣左右有輔屋各 一左為神厨右為神庫兩
 旁為廂房各三間以為齋 宿之所簷前接以拜亭扁
 曰雙槐蓋先祖長樂府君 嘗手植雙槐曰吾不能如
 太原王氏子若孫能更植 其一則吾志願畢矣此亭

所以識也亭之前為三門其制如坊牌扁曰家廟家
廟前兩旁各為小廳每祭則宗子宗婦率家之衆男
衆婦序立於左右皆備以屏障祭畢則分男女燕焉
又其前為樓以奉勅命貯書籍則扁曰寶書若小宗
不親盡得則以迭遷而不至為五龕之替執事能不為
主親盡得則以迭遷而不至為五龕之替執事能不為
佐一親盡得則以迭遷而不至為五龕之替執事能不為
皆有廟以祀其先孔子教孝亦曰古者國君下至命士
之而廟數多寡則視其秩位之崇卑為等差未有無
廟者也有廟矣以廟序宗則祧曰宗祧祀曰宗祀而巳故
曰宗盟官曰宗官器曰宗彝不獨廟曰宗廟而已故
公劉之詩有曰君之宗之釋之者曰為之君為之大
宗也又曰宗尊也主也嫡子孫主祭祀者族人尊之
以國五曰宗以族得民釋之者曰先王以大宗合美
下之族燕饗飲食序以昭穆聖王欲盡君道以得民
心宜莫有先於宗法者宗法行於廟制中因祭享而
崇孝敬上焉有以尊乎祖下焉有以收乎族祖遠而
易忘也族散而易疎疎也而有以維持而聯屬之於易忘
者而使之不忘於易疎者而使之不疎尊尊親親而

人道盡矣此所以祀必有廟而禮必有宗也呂子倣
古禮以行宗法嘗有書與晦庵朱子尚確其事而朱
子亦曰祭祀須是用宗子法呂子又旅禮王制士一
廟之義於所居之左立祠堂而以家廟名之使子孫
不忘乎古而朱子嘗欲作一家廟以神牌今才伯名祀
堂又於中以板截作四龕堂蓋取法於呂子而於朱
先之所不曰祠堂而曰家廟蓋取法於呂子而於朱
子蓋亦有不合其於呂子宗法則師其意不盡同其制
考呂子與朱子書有謂宗法方行得數月俟數年行
有次第條目始可定蓋未幾遽捐館舍不能俟之於
數年也呂子不能俟之數年以定其餘目而才伯顧
能推而行之因畧以致詳於分所當為力可為者
為之必盡其心力焉亦仁人孝子之用心哉黃氏先
世居筠州相傳為宋度支員外郎諱漢卿之裔有諱
憲昭者仕元為西臺侍御史以直諫謫南海未至而
沒其子從簡始流寓南海之西壕從東筦伯何真起
兵衛鄉里官至宣慰宣慰生子諱教教生子諱溫德
讀書知大義為鄉校師洪武中係籍教教生子諱溫德
衛書又調香山千戶所則才伯之高祖也生四子其
季諱泗府君娶香山伍氏始定居香山則才伯之曾

祖也至其祖長樂縣尹諱瑜府君又徙居會城番山之麓而厥考贈編修諱畿府君承之自宣慰至才伯凡七世族衆日繁欲收其渙散敦其親睦非廟以尊祖立宗子以主祀事則何以別姓收族報本反始以盡尊尊親親之道此家廟之所由作歟才伯博極羣書著述滿家造屬太史出官風憲皆以文學爲職其於祀先之禮講之明行之習其尚

粵會堂 在石門成望之則東境之山自衡陽支分度庾嶺至韶英而來西境之山亦自衡陽支分度桂嶺過昭梧而來下台曲江昌樂龍湓諸水由北而南鬱潯左右江端溪諸水由西而東俱經是門而入于海蓋百粵山川之會也二廣總督軍務韓公於茲地作堂扁曰粵會凡出師巡部相與同事官僚于斯商確政務夫天地人之理自一而分萬者末也自萬而會一者本也故驗諸人事未勝則雜而易以生亂本立則要而易以致理今因流峙之會而議事機之會則理之本于一者諒亦融會于心焉心以會理理以應事可謂得其要矣必將弭寇而寇息治民而民寧何政不乂而何功不

立取君子固自會焉斯乃聖

齊雲堂 在白雲山上宋賢窮理之要爲政之本也

中重建○宋索求詩窺堂聳太清日暮倚前楹飛鳥却在下落霞相與平眼中窮百粵

一樽酒懷菊坡亭在蒲澗下今改爲佛殿○明張詠歸無恨情菊坡亭詩菊湖之上菊

何青到處事功唐李恩光亭在番禺聚龍岡

必暮年風節漢嚴陵問記廣州郭北距二十里其鎮刻在焉○布政使徐問記廣州郭北距二十里其鎮山曰白雲下有泉流曰泰泉山西兩岡豐隆中起曰聚龍其上亭翼然曰恩光亭也亭何以名廣西提學僉憲黃君才伯以先府君膺賜錫命勒碑墓堂以亭名昭君錫也先是茲岡爲才伯先大夫父毋

魄所久而蕪翳弗治弘治丁巳君以先府君之故始第荆棘平部婁爲茅亭以籀展拜正德乙亥改築爲堂八楹旁齋各三間六楹前左爲厨右爲庫各一間上覆瓦周以木石規制畧備堂扁曰求思志感也嘉靖丙戌得贈府君階文林郎翰林院編脩廼建穹碑龜趺踰首以鑲制詞碑前墮簾用遠藝玩吹其門爲四楹畧如牌坊制外扁亭名于楣金書之亭左右

各有碑石刻先大父母合葬泊府君墓表一為大司
 寇見素林公一為少保熊峰石公所撰皆方跌圓首
 至戊子工廼訖焉惟黃氏世有隱德迄于君始克奮
 耀以有茲寵命賁于丘原將宏飭雅昧于遐久府君
 其不朽矣然自除荒茅易瓦久而成亭克致備物以
 修上賜其不易如是若子孫可弗念哉抑才伯方富
 學行孝廉聲實彌聞以震而用彌藏以章異日將大
 行樹勛揚烈基彞典廣廟祀考承厥家恩其懋哉余不
 妄念嘗與君同列為道義交受茲托看竹亭在郡城
 弗敢辭也庸以何理言之書以俟焉
 左通政參議 粵洲草堂 在粵秀山下隱天游精舍在
 張詡所居 里浮丘山之南府尹陳錫建○明尚書林
 俊記羊城一里浮丘山之南府尹陳錫建○明尚書林
 所附著自陳石齋養尚白汝氣義歆發高奇之士往
 往托山水自見西樵之煙霞湛甘泉主之其泉石方
 西樵主之白雲之天游又為天游子之所物色或閉
 蟄以俟時或流遯以終老或命物以寄興氣機發祥
 雲物主色始覺二氏不能以獨當當之者固吾人心
 天游子詣予雲莊記按白雲去羊城舍許所謂天南

第一峯以山多白雲故也又洞曰白雲曰紫雲臺曰
 鶴舒澗曰蒲澗幽邃清野相傳安期生餌九節蒲是
 澗故宅白雲也終悠之談吾惡乎反之天游子有越
 尚落足是山一夕夢其人謂曰盍往天游指所經歷
 以去翼日意行青碧間度古澗憩長松殘字隱隱厓
 藁曰天游曰雲臥方悟夢之為真隱異哉夢由心生
 者也虛故神神故感然俗緣未斷凡局依然無越
 彌南枕中神神故感然俗緣未斷凡局依然無越
 也升落非與無足介于中遊太虛寄霞外以自適係
 絕出塵之趣夢之所告心之神也神之所感心之寂
 也而真境固在則夢非誠夢而真者也天游子有四
 方之事而孤風遠酌決不使列壑獻嘲兩雲騰笑無
 害乎夢亦無失乎真曰時止時行動靜不失其時天
 游子知易者而竟歸于夢則又天地萬
 物所不能遺天游子又惡得而避之
 清泉精舍在
 城儒林坊御史黎貫建○梁世驃詩獻歲乘休暇選
 券訪名園戒春紫煙霽門靜綠陰繁透迤鶴逕窈窕
 耽鶯枝啭五柳蔭芳沿列岫圍孤軒碧泉登玉甃
 洞隱玄猿驚情極冲想鳳翔當高騫文光絢戶牖淑

氣浮蘭蓀佇立簷日轉遙見江雲翻警爾翔
 廖廓超然塵俗獨看竹若有得歸路欲忘言世德堂
 在郡城西一百里綠潭堡亭子岡為宋司務羅寵建
 唐壁記其畧曰初綠潭潭民多苦西北二江水患宋
 司務羅寵力率鄉民包築圩岸圍田千餘頃民甚得
 之後子孫多有顯者因建堂于亭子岡名曰世德
 沙洲草堂在順德赤花村
 贍馨堂順德沖鶴寄思亭
 在南海佛山堡主事梁焯建○鄭善夫記象峯梁日
 孚氏過予言曰焯先君子寓志丘園有田一丘植松
 數十本鑿渠一灣上為亭覆以茅茨日寄傲其中遂
 自况為松溪道人云嘗躬種料理終歲蔽衣蔬食意
 澹如也所與游者一二人至則酒一觴殺核三四色
 竟日談惟農圃中樂事其他弗與也蓋以勤儉簡樸
 克其家云自先君子棄世後焯兄弟若坐而享之客至
 林有果水有魚撫景燕坐載味載觴若周知其自也
 問撫然泣下曰是吾先君子勤苦之地而今乃爾耶
 因舊亭頽塌易以木石粉煙而新之以寄吾思慕之
 情假予之言為我文之余聞其語實當我心展矣梁
 子之起予也余親沒十餘年余家南湖之上余先人

釣游處也今也音容已遠松菊猶存余思何寄乎更
 何忍為子言也更何忍為子言也詩云孝子不匱亦
 錫爾類者梁子也然余竊有以告子則業之子多勤
 儉守成之子多奢靡勤儉至則光大奢靡至則覆敗
 然於光大之勢必至於奢靡易之姤春秋之葵丘蓋言
 慎於光大之勢也子能守之使子之孫亦能守之志守
 子之成斯則錫類之大者也子孫亦能守之志守
 德庚辰歲夏 鴈泉草堂 在南海沙貝村封戶部郎中
 四月既望 鴈泉草堂 陳鑿建○黎民裏記嘗踰白
 雲之峯南望沉珠之浦山川翹巖林壑幽靚意必有
 逸人當之又嘗經石門沂靈洲覽尉佗之墟酌貪泉
 之水排徊久之而後能去信嶺外之多奇也詢其土
 人則鴈泉翁之精廬在焉泉出空山之濼委二白鵝
 之潭方春夏水盛時三山會流以入于海混合青蒼
 浩渺無際陽鳥羣來居之啜啜差池隨波上下蕭肅
 如也雖離如也翁之所居適專其勝遂以鴈泉名其
 堂翁行詎雅為鄉人所推挹亦咸稱之曰鴈泉翁云
 翁伯子洛南君既通顯嘗使荆襄以太岳圖進翁嘆
 曰吾為尚禽之遊久矣今授老茲山五龍九澗之迹

其托諸夢寐乎然左頤潯嶺右撫貝原松楸在焉安
能舍而適哉洛南君乃為之經始庇以棟宇蔣以
游物翁暇日巾車策杖長懷悠想若籍茅於磻溪之
陰垂釣於玄洲之上蓋淡泊乎無為寂寥乎忘機也
洛南君則來徵記且言曰予先伯天游大夫蓋釋鴈
泉之義云鴈靈鳥也避戈近智羣集近仁有序近禮
歷墓近季隨時近信其有君子之德乎民表因稱曰
懿哉大夫之命名也鴻飛冥冥弋人何慕公其隱矣
鴻漸于逵其羽可用為儀蓋徵於燕翼乎斯泉也固
江海之濫觴也庸可以采芳亭在順德拱北門外其
不紀乃執筆而為之記
翁好古詩婦娥夜踏馬夷宮涼波不動天無風老蟾
渴飲芙蓉渚捧腹潛呼小龍語龍堂深沉桂為戶光
射雕輔素鸞舞畫闌十二吹參差七星掛簷百歲堂
夜何其義和走馬扶桑國河落鷄鳴海天白
在順德阜南門外知縣光六堂在順德龍頭堡都給
方攸躋為壽民羅震立光六堂事蘇應旻建祀贈戶
科給事二白堂在順德龍頭堡副使趙崇信友琴堂
中蘇政事二白堂建祀封大理寺評事趙汝旻友琴堂

在香山縣前鄉賢黃喻故居○瑜賦梧桐之枝生彼
高岑斲為綠綺微以南金上圓下平象法天地前廣
後狹尊卑之義尚友古人邈無可親惟資中和之侶
而滌襟次之塵客有進而請曰琴者禁也禁人之邪
心祛其鄙吝也吾子友之其亦擬諸直諫多聞而與
之相信乎不佞平生與子一心遠纂箏之聲惡簫管
之淫願得聞乎大雅當拱聽乎德音於是拂拭龍
唇而鼓之颯颯乎洋洋焉揚抑而為高山浩蕩而成
流泉器雖在案響徹九天客曰此特其畧耳遂轉其
絃於是金樞浩朗翠華遐舉蟾香夜浮琳宮瑤宇曰
此宮調也寬弘揚詡共廣寒遊乎吾是之取已而碧
梧吟風瑟瑟聽玉繩向曉綵雲欲流曰此商調也
非一葉秋之謂乎既而嚶嚶焉啾啾兮華鹿清籟排
空起于深谷曰角調之變也響聞澗阿丁丁斧柯穿
雲裂石互答樵歌曰徵調之變也終則雉朝飛手美哉羽
聲栖栖或從或違倏高倏低曰其雉朝飛手美哉羽
調之闕也締而聽之若五色絢錯雲霞光徐而審之
若峩冠鳴玉升華堂洪纖紵卷炳炳琅琅或為雲鳳
而鳴岡或為霧豹而谷藏雍容閒雅知微統乎中宮
崇禮商則由義角以弘仁羽乃存智四聲統乎中宮

廣東通志卷十一
藝文志
十一

茲友蓋聖德之咸備匪直三益寔難名其淵懿爰審
 音以知政而明隆平之至治客既退予乃倚絃而歌
 曰幹玄韻兮合素絃按金星兮洞瑤池山有桐兮桐
 有枝際知音兮豈無期超天星兮洞瑤池山有桐兮桐
 良在茲○詩瑤琴直益友伴我絕將迎清冷梅依月
 悠揚絮過城簷花衝雨落谷鳥挾風鳴勾引陽春到
 滿庭莎樵林在增城縣沙貝湛江宅○丘濬記畧世
 草生 樵林之賢者往往托亦漁樵中非真漁樵也
 唐人咏漁父歌亦謂其取適非取漁也余意江之於
 樵亦取適而已意豈在薪哉夫亦莫不有所適也
 伊尹之賢也而躬耕太公之勇也而坐漁百里之智
 而為人之牧此豈快心順意之事哉而斯三人者樂之
 若將終身而不厭亦適而已矣方其適於一時也齊
 得喪混貴賤忘死生不知天下之為大丘壑之為隘
 萬物不足以好其心南面王樂不足以動其念無企
 於前無期於後目擊足履無非至樂存焉是之謂適
 江之適於樵也正如是而謂樵之取適不必 報始堂
 執柯以伐木荷擔以負薪然後謂之樵也 報始堂
 在南海平地村宋元豐中黃文瑄始遷後立大宗萬
 祠堂自是亭岡黃氏及順德東莞諸大家皆倣焉

卷堂

在東莞城新

橋右

翠峯草堂

在從化韶峒隱士

倫以訓序廣之北城有鎮海樓焉因山為高其為層
 者五予往乘暇登眺梯級盡而萬象畢陳其南予所
 熟復轉眺其北地益高山益聳萃如櫛者從化也蔽
 如壟者韶峒也山川磅礴庶幾有備人乎群峯或平
 望濯濯或翁鬱為最若虎豹之林森翠而竦秀者蓋數峯
 可數也韶峒為最若虎豹之林森翠而竦秀者蓋數峯
 君子乎于時未暇遊訪今年來京師獲友從化黎君
 一 卿同舉進士同讀書于翰林予從衆晨入而暮歸
 一 卿獨遷西齋若為齋前後皆古栢長槐下蔭渠屋
 有足樂者衆咸賞一 卿之勤于職業一 卿謝且言曰
 是有類于吾故家前峯之景也峯之上萬松成林皆
 自家君手植家君別號翠峯君志晚節也思家君
 而未見家君之所樂則如見家君焉以是繫吾思
 也予初未知一 卿家在韶峒聞言意之果然因憶曩
 歲所見得無是歟一 卿偉人也翠峯先生隱君子也
 意是矣一 卿謂予於是峯有夙契因屬予序序未成
 而先生至京師予拜先生貌古而韻高迥出風塵外
 乃益信予所見以為非是莫能當也予又謂先生自

黃抵燕所歷萬里吳楚之涯徂徠之陰見若是者
不知其幾都城西北萬山環遠無際見若是者
生之號固未嘗改是天下大觀始將忘其舊乎而先
生以有之之道乎松之未植于峯也雲流而不凝煙
飄飄而無所止嵐光霞綵莫為映發翠固未嘗無也
今也空翠澗漾上涵蒼天下綏巖谷挹之若滴黥之
若飲是豈松所能為哉夫松有形者不可也翠無形者
無形者無存而無不存而有形者不可也翠無形者
其不可長存之物以寓其無存而無不存者又認以
為已非惑之甚歟故知翠之不生於松而松之不然
足為翠特也則九景之入吾目者皆可取而玩之然
後斯樂矣可以峽山書堂坑在清遠峽山寺東書堂
長有而無窮矣此讀書採竹為黃鍾之宮禹號空
庶子禹陽禹號居此讀書採竹為黃鍾之宮禹號空
禹京僇梁僇人京君北海號處南海僇生番禹番
僇人近為舟番禹南極海故主為舟僇人牛黎會
山麓書堂面水隈門湖龍馭遠禹竹鳳聲哀禹貢海
不及載秦關尚未開如何二帝子萬里却能來海

陽亭 在州城北○唐呂溫發道州答崔三連州題海
自開闢說慙慙海陽
事令人轉憶舜祠山

韶州府 鳳來亭 觀風亭 半山亭 俱在郡後筆峯上
前知府周叙改筆

峯曰鳳來占有亭傾廢年久特通判符錫拱極亭在
復創觀風半山二亭守以釋子贍以公田拱極亭在
蔡山漢東容棟州之所泉山頂石鏤極清冽○唐
許渾詩宋玉舍樓夢亦驚芙蓉山磬一猿聲知府符
錫嘗遊茲山以詔皆趨南獨此山北向於舊薰風亭
山之左構小山有亭題曰拱極以寓魏闕之意
在英德湖南山有宋郡守○李修記其畧曰步飛霞嶺
歷樓雲洞攀綠危躋遂履平地視千里如指揮掌間
者薰風亭也天順初知縣張慎初知縣修讀易亭在
宥嘉靖初知縣張慎初知縣修讀易亭在英德湖南山石
故名嘉靖初知縣張慎初知縣修讀易亭在英德湖南山石
縣張慎初知縣張慎初知縣修讀易亭在英德湖南山石

觀泉亭 在英德湖水嶺嘉靖額

南雄府

七松堂

在五里山成化癸卯知府江璞新地古松七株故名○鄒本元詩有美七松堂松陰古道

傍輕風翻翠浪餘韻瀉銀黃節駐皇華使

至喜亭即香浮白玉觴堂堂迎送地誰是却金部

文獻鄉邦亭

在迎春亭右弘治辛亥嶺南兵備無事袁慶祥重構文獻公開鑿嶺

惠州府

皇華亭

在府城朝京門外濱江為印山亭百官池上

宋州守謝濂所郡守李德間郡守方良節修然未盡復

舊也嘉靖己亥郡守李北乃捐貲重建亭推官方邦

望復兩峯侵疆關為路自西北至平湖距鍾樓之下

往來甚便○郡守李北詩薰風吹上木蘭舟三十年

來續舊遊紅雨紛紛花易老黃雲冉冉麥初秋水平

豐鯉青於染山擁羅浮翠欲流對酒清商歌一曲

頭驚起湖山勝覽亭

在郡城西北永福寺正德郡守陳祥闢淫祠改建知縣祝允明

記遺愛亭

在皇華亭左嘉靖乙酉郡丞莫相左遷士民感泣相與留一靴建亭立碑紀其事未

幾亭為江水所圯點翠洲亭

涵清亭湖光亭

西湖守李玘九日湖光亭詩明月灣頭湖水東一

天雲淨晚霞紅醉然一醉黃花酒飛上羅浮四百峯

演武亭是亭不重紀○已上歸善縣觀稼亭在海

川壇左嘉靖庚寅燕石亭在河湖光亭在慈湖上嘉

知縣陳一善建憲建崇學歐陽鐸記曰按圖志龍川

儒檄知縣循州治直北為學北之隅為慈湖湖受龍潭

縣故為循州治直北為學北之隅為慈湖湖受龍潭

其以觀焉者末也然其涵深厚映帶曠邈美矣哉

富爭一邑之勝也齒于大方矣湖長傾而西宋端拱

丙申州守宋謝氏隄之而實其間歲以其餘灌田數

十頃復溝冰東行縈學宮如帶既乃折而東南與川

三

會蓋當城者三之二當是時成守馮之此於萬天民
 有寧宇克實以容人材自學校出為世用者往往有
 之元季兵亂縮城以圖存學遷入城湖亦隨廢而民
 益多故矣國朝改州為縣歷百六十餘祀民績士
 功或扼之嘉靖壬申西亭施君聘之修者數然無以爲
 艾夷寇賊境內人安明年癸未諸生陳經世等以舊
 學請西亭曰惟予有責予爲子相乃披蒙茸躡整峯
 四里者久之曰鬱鬱乎氣哉必也于水止乎下眠所
 謂整湖者則已入民家作業矣喟然曰是猶中乾病
 在賢賜治法宜先復湖學次之于時一二萌氓悵若
 世業有司亦牽干占稅西亭取一統志申諭之爲除
 稅皆帖然服遂檄知縣常邦憲募工堤其南若干丈
 因田爲湖不浚而深作亭于整峯上乙酉春予以視
 學至龍川西亭招予登之時雨潤旣霽群山如洗草
 木芬香與風俱至湖水不及堤者數寸倒浸山影亭
 宛然在水湖光中而危磔飛甍遠近參差可見余顧西亭
 曰是爲湖光湖非自爲光也內明外暗受日而光易
 坎爲水爲月類也故湖於月也亦宜如昔昔雨亭溪
 觀焉今茲來殆造物者以景告予無寧茲可以觀學可

以資守之則城固知所以利之則民阜一湖之光也
 乎哉西亭曰善夫愛梅亭在龍川通衢驛側正德間
 請以湖光名亭愛梅亭在龍川通衢驛側正德間
 子庸自刑部主事言事羅浮之境也故多梅廬陵李君
 引逕構亭于中題曰愛梅說者曰天地之心惟動可
 見故水霜嚴疑之極乃陽動發育之初梅也適當其
 時先百物而花於此可以觀春焉於此可以觀仁焉
 是固然矣夫天地者人之軀也仁者於此可以觀仁焉
 地能生人物矣而天地者人之軀也仁者於此可以觀仁焉
 者人而人又天地者人之軀也仁者於此可以觀仁焉
 乎其間則已淪於一物雖欲自立且不可豈能立天
 地之心耶嘗念之當乎天理發見一私不可存仰觀于
 上雲行雨施俯察之于下品物流形然後知吾心之大
 無一而時而非春無一事而非仁其體未嘗少息而用
 各有所當也如此今以子庸之所學而推其所愛殆
 托於梅而非專以梅也思與子庸同出廬陵緬懷先
 哲不勝嚮往而朴後之君子尚嗣葺之俾勿壞焉亭
 之制僅丈而朴後之君子尚嗣葺之俾勿壞焉亭最高

亭在龍川通衢驛天岸嶺上攬轡亭在興寧縣西

嘉靖乙酉僉事施儒建在興寧縣西

而觀風使者蓋罕至成化庚子浙西梅公江由進士

擢監察御史奉勅巡按廣東西兩藩清理尺籍大振

紀綱風裁凜凜行於麗邑其俗雖窮厓僻壤必親臨

賦詩曰長途一舍是興寧城郭依稀晚興途野水遠

峯收夕照竹籬茅舍見孤燈翰林人物家何在丞相

輪蹄嶺尚稱自古不知誰攬轡江山從此合澄清詞

意高古有風雅之餘韻邑人欣觀其使節輝煌德化

洋洋溢陰涯寒谷亦囿於春風和氣之中其德奚可以

忘余謂宜作攬轡亭以寄去後之思足以慰吾民之

望也令侯爵下順民心上崇憲節旣築亭以從其瞻

復走書徵文請紀其實予問漢之范滂一覽轡而天

下登清至今仰其風聲今梅公攬轡兩廣而為人所

亭以思其德世雖興而志則同况惠為蘇翰林過化

之地有墨池殊沼之詠回視梅公攬轡之亭後先相

望蓋並傳於悠久矣令尹能順民心與善勵俗表

名賢垂芳後世其善於作邑者歟因併書歸之以為

惠人告焉

潮州府

觀瀾亭

在金山上舊名望海嘉靖間知府三利亭在

城南門外

利涉亭在廣濟橋東嘉靖間知府高節亭在廣

靖初海陽教

水簾亭在湖陽東山有泉溢垂下如簾

論陳察建

去思亭在程鄉城西道兵備分巡施儒立九

亭在饒平

觀正德間揚令維甫重修栖雲亭在饒平黃岡石

石洞煙霞

在嘉靖丙午知縣蔡科新修官路因建

寺地嘉靖

縣吳思立改建馬節亭在大埔左拔村嘉靖壬寅

姚虞記

御史

肇慶府

南薰亭

在高要南二百步鎮南門外
登金亭 在四會南門上

時雨亭

在四會館內嘉靖丁
迎候亭 在四會南門外

蕭樟亭

在新興治西
相梅亭 在

園

在新興治西
翠巖亭 在陽春一里景泰初

嘉定亭

在陽春一里景泰初
熙春亭 在陽春

孔林亭

在陽江東山頂
熙春亭 在陽春

繞郡亭

在陽江東山頂
熙春亭 在陽春

宗微亭

在陽江東山頂
熙春亭 在陽春

不長亭

在陽江東山頂
熙春亭 在陽春

東山亭

在陽江東山頂
熙春亭 在陽春

日熙亭

在陽江東山頂
熙春亭 在陽春

圍

在舊州治東有沼產
西園 在舊州治西

然有亭

在舊州治東有沼產
西園 在舊州治西

亦名亭

在舊州治東有沼產
西園 在舊州治西

改晉亭

在舊州治東有沼產
西園 在舊州治西

更今亭

在舊州治東有沼產
西園 在舊州治西

慶州亭

在舊州治東有沼產
西園 在舊州治西

宦悉亭

在舊州治東有沼產
西園 在舊州治西

壽亭

在舊州治東有沼產
西園 在舊州治西

觀名亭

在舊州治東有沼產
西園 在舊州治西

未樂亭

在舊州治東有沼產
西園 在舊州治西

志仁亭

在舊州治東有沼產
西園 在舊州治西

坊民亭

在舊州治東有沼產
西園 在舊州治西

三十里社山絕頂有花園相傳靖邊亭在瀧水勸農

為葛洪煉丹之所今產鄭躅花夷亭在瀧水北門

亭在瀧水南門外知縣鄭復立化夷亭外本縣撫彭

官至亭撫論愛松亭在瀧水南門外正統間僉事彭

宦人於此愛松亭在瀧水南門外正統間僉事彭

愛松雙龍勝槩亭在瀧水南門外正統間僉事彭

亭探木誅茅作亭以備觀覽又東作進思西作退補

二亭後作亭曰拱北前西面鑿池中有小山作亭曰澄

心思忠亭前砌磚道一百二十步許射其間夾道

植蔬又於山麓羅植松竹池種芰荷為遊觀之所極

佳麗浣花亭在封川西塘數行官柳間群芳沿堤草色

焉連雲色隔岸山光映水竹影葉篩華徑邃花江

風暢畫橋香他年木拱垂陰合還那戒剪棠江

山一覽亭在封川西南

高州府

潘仙亭在郡城外東百步許今洗廟小學之東晉潘

德出迎陽門外有步有方塘內樹瑞蓮可餘本夏月

荷香馥郁塘之東又百步有坡竹樹蒙塞其波之勢

呀然躍出若遊魚之縱壑淫然隱伏若蟄龍之砥波

坡之小不能十畝其勝狀可以籠而有之問其主鄉

人曰晉永嘉中邑人潘茂名學仙煉丹於此尚存石

船舟竈今蔽於前首必有以顯於後遂命樸執器用

凡物之蔽於前首必有以顯於後遂命樸執器用

劉鐵草伐去惡竹烈火而焚之美竹立石船出川

露登其崇以望則茂嶺之高晴嵐之浮鑑江之流為

鳴魚躍舉熙熙然呈奇貢長以助茲之勝結草為

亭而坐其中以觀以聽則蒼然之色與日謀冷然之

聲與耳謀回遠虛明與心謀愆然鎮靜與神謀不

日之問而得興趣如此謂非茲於前而遭於今

乎故書以記又詩共說金鼎可駐顏仙翁寧不久

問長生術遼鶴何時海上還欲靖遠亭在府北一

創僉事陳貴書○知府韓恭詩冠蓋追隨豈浪遊特
 清瀛得有餘休天問筆架三峯並水似蘭亭幾曲流
 渤海春深都賣劍不用關人老未封侯海國遐觀亭
 總戎刺有安邊策不用量沙夜唱籌海國遐觀亭
 平橋南宮嶺巔知府鄭綱建僅一問下瞰盡江縈回
 澄繳四顧層城樓臺隱見嘉靖已西知府歐陽烈于
 亭前用磚架捲蓬溪山清趣亭在濫江之許郡平準
 一門扁曰小醉亭極浦亭在吳川城南河作宋
 亭在化州治南門外興極浦亭在吳川城南河作宋
 隱居宋丞相陳宜中經此賦詩曰顛風急爾過吳川
 極浦亭前遠大天有路可通環輿外無山堪並首易
 巔凌雲起處湖初長海月高時人未眠
 異口北歸須記取平蕪盡處一峯圓

廉州府

海角亭

○明汪廣洋登海角亭詩海角亭云遠人生罕見開一
 序開瀕洞四壁動炎氛月晴魚龍伏天晴鳥嶼分此

來計老眼浩蕩欲凌雲○元范梈記欽廉高在百粵
 距中國萬里郡南皆大洋而廉又居其拆故曰海角
 也亦有亭在于西南隅昔人以是名之歲遠代易廢已
 久矣延祐三年秋余使過郡訪址得於荒蕪亂水之
 間欲復之未能也囑之郡吏曰諾明年來告成請記
 之夫土木之靡工人之用雖未獲諗至於雲霞之映帶
 鳥渚之出沒夢寐所歷猶見其處亦殊方之勝槩也
 然為侯邦亭有地勝居此者雖高爵厚祿亦往往有
 悲憤無聊之感者何也蓋地里僻遠復加瘴癘自古以
 來非謫徙流離之士鮮至焉以吾無所為而得之宜
 其人感爾也抑嘗推昔朝廷之於士大夫苟非顯
 過極惡未嘗不欲曲受而優容之萬不得已則又深
 放遠屏無以啓其摧痛自反之忠此固聖王之忠厚之
 意也寓斯土而登斯亭者有能驅去流俗之態涵養
 孤忠之氣把酒賦詩臨高轍遠反而求之何往而不
 得其所適又豈獨誇結構之華從臨眺之樂而已哉
 ○元伯顏記合浦漢名麗也地屬南海乃百粵之分
 鄙廣以西朱匪以東水萬折而歸之故以海角名涯
 矣未易量也唐改郡為廉州何哉嘗謂漢有孟嘗守
 政善弊革珠徒復還因易而名以取律貪之義焉自

是牧是邦者多京師人物以名節著或以德行稱其
 為政之最者有七賢守孟居其先邦人愛慕立祠歲
 祀至今不泯延祐丁巳秋予分治茲土訪郡耆老講
 求還珠故事僉曰海角有亭為此設也夫亭以地勝
 古人之取其一時之樂耳仕宦而下輝映足以臨眺賦詩對
 月把酒一思為國計不思為民憂而希一時之樂興盡
 之寄不無憾乎後之登斯亭者有能剔垢磨光揚清
 激濁寧悉心以報國毋顧身以忘民胡功不惠田亭
 成胡各不立罔俾有邦專美孟管是為記
 在石康古城為魏守張天涯亭前立無考洪武初同
 立立鄉知縣包彘易記
 郭儁建○宋陶礪詩霧雨紛紛風益驕天涯亭上覺魂銷
 一家生意付秋癘萬里歸心隨暮潮兵送遠人還海界史
 申遷客入津橋山公對此三山亭宋陶礪詩諸峯不及此
 難酣飲未免醒來兩鬢彫
 三峯翠影多年路未通野老傳來無地主神仙留待與山
 翁珣弓射滅虎狼跡長劍剪開荆棘叢吏引旌旗先險阻
 匠營樓閣出虛空藤蘿葉茂初無日松桂枝新漸有風下
 瀨將軍微舉職安南都護遠輸忠商誇合浦珠胎曉民

雷州府

樂占城稻穀豐火炬影沉山岸北潮聲流過郡城西
 四時收印來無定終日開樽望不窮玉板淡魚千片
 白金膏鹹嫩一團紅雲臺志節悲歌外銅柱封鴻飛
 疆醉眼中所借溪頭好厓石只書詩句不書功
 亭在東門外游魚洲上知州林希元滿去感蘇東坡
 鴻其亭四水環抱諸峯朝拱一州之勝景也因名之
 日鴻其亭四水環抱諸峯朝拱一州之勝景也因名之
 日又何之稻梁本匪平生志雲漢常懷萬里思木落
 山空歸路杳秋高天遠此書遲四年作守惻無補徒
 向江干鳥江亭在靈山縣東五里鳥江橋側又廢
 賦雪泥烏江亭嘉靖辛丑教諭吳昇捐俸重建

信芳亭

在西湖中○參政張岳記畧雷州西湖之勝
 聞於海北然縉紳南遊過雷州若不知有是
 湖者蓋九湖山以勝名則必帶林麓窮巖壑有宮室
 臺榭之觀而前世又有高人逸士留故事以傳如杭
 之西湖越之鑑湖然後其名始成而遊者踵至茲湖
 皆不能挾而有之獨其渾涵歛澹吞吐萬象與海上

雲日相澄輝於遐荒杳藹之表則非意趣悠遠不以
 尚麗弘富求山川者亦不能屢至而自得也嘉靖已
 亥石盟孟子雷謫而雷州始即湖心小島累土增高
 作亭以臨湖亭成未及名而孟子遷去又三年為壬
 寅春僉憲夢山翁子溥巡歷至雷遊斯亭而愛之攘
 拊甃甃堊堊者壞者為繕葺開拓加煥飾焉而余與
 戎鳳山劉子經適以事至雷翁子以其暇日觴余二
 人于亭上酒酣憑闌四望灑然嘆曰賀知章林和靖
 死天下湖山無真主人久矣彼其不幸則為勢家之
 所據奪欲如茲湖之淪於遐遠而全其真胡可得哉
 減自亭而望東阻城闈西巖寇伺其南則走朱厓之
 路也昔之君子蓋有抱中懷潔走朱厓萬里至於蹶
 屋躬耕九死而不悔當其時豈有待於後世之名哉
 卒其所以名者諸君子蓋不與也余與劉子矍然竦
 聽復命酌飲因取離騷所謂余情信芳以放生亭在
 名斯亭既名而去猶覺湖光之入夢寐也放生亭在
 西南岸側有放生狎鷗亭在湖東岸隄知十賢亭在
 池知府王秉良建狎鷗亭在湖東岸隄知十賢亭在
 湖之上咸淳九年郡守虞應龍建立以祀丞相寇準
 學士蘇軾侍郎蘇轍丞相趙鼎李綱樞密王巖叟編

修明銓上字秦觀李光正言任伯兩也後專祀寇公
 兵燹以來堂廢併附入旌忠祠郡祭寇公次祭諸賢
 弘治壬戌推官李文獻重建堂三間附于寇祠之左
 祀蘇轍以下九公繫扁曰名賢正德丙子提學副使
 章公拯郡守王公秉良以茲我起立唐轉運使柳公仲
 鄂神牌於此以足十賢之數○宋文天祥記國家自
 天禧乾道迄建炎百五十年其間君子小人消長之
 故凡三大節目於雷無不與焉按雷志丞相寇公準
 以司戶至丁謂以匡州司戶至紹聖端明翰林學士
 蘇公軾正言任公伯兩以渡海至門下侍郎蘇公轍
 以散官至蘇門下正字秦公觀至樞密王巖叟雖未
 嘗至而追授別駕猶至也未幾章子厚亦至其後丞
 相李公綱趙公鼎參政李公光樞密編修胡公銓皆
 猶是之瓊之萬之儻之崖正邪一勝一負世道與之
 為軒輊雷視中州為遠且小而世道之會乃於是觀
 焉我皇慶之九年詔太府主簿虞侯應龍知雷州侯
 雍公會孫有文學凡登朝必與史事諸所衮鉞得春
 秋大旨植之風聲尚有典刑其至雷也考圖牒訪者
 老顧瞻山川怒如有懷乃黜丁氏章氏自萊公以至
 澹庵凡十賢為祠於西湖之上使海邦興起前聞一

詞皂白知所以勸敬賢如師疾惡如讐侯所為豈刀
 筆細故哉嗟夫雷何地也諸賢冠冕于此儼然而威
 自太守諸生以下敬仰升降制幣薦莫如先聖先師
 人有常言惟是風馬牛不相及也諸賢何以得此於
 南海南海何禮稽諸司放嶺海則止此我祖宗待上大
 忠厚而有禮稽諸司放嶺海則止此我祖宗待上大
 漢唐所及雖施之奸回容有傷惠而諸賢失路靡不
 獲全祈天未命萬有斯年噫嘻盛德事也祠經始於
 九年十月落成於次年正月吉侯謂余同館走書數
 千里至顧屬余記余不敏叙其九復為迎送神詞使
 祀則歌之詩曰歲風起兮雲黃萬里兮故鄉兆菊今
 不祥何懷乎斯宇兮惟獨此衆芳五岳為質兮三辰
 為光保有國望雲亭在海康城外南亭坊郡守何度
 兮萬年其昌望雲亭鑿渠隄踈湖水以灌田故名亭
 曰望雲也東洋萬頃不勸農亭在遂溪持侶塘岸上
 稻如雲也正德間重修勸農亭正德間郡守王秉良
 建特思堂海康陳季善建以祀親立藩作記

瓊州府

洞酌亭

左城北東坡雙泉上宋郡守陸公建與臨清
 濯纓二亭相連導其泉環流以石作龍頭水

從口噴出轉成九曲年久頃圯推官徐邦佐復建
 宋蘇軾詩并引瓊山陪東泉賦發然皆列而不食
 丁丑歲六月廿南遷過瓊始得雙泉之甘於城之東
 此隅以告其人且易汲者嘗滿泉相去咫尺而異味
 庚辰歲六月十七日遷于合浦復過之太守承議郎
 陸公求泉上之亭名與詩名之曰洞酌亭詩曰酌彼
 兩泉挹彼注茲一餅之中有道有溢以淪以烹眾咸
 莫齊自江徂海浩然無私豈弟君子江海是儀既味
 我泉亦表賢堂在大城西成化間副使徐非立之以
 齊我詩表賢堂表薛遠邢宥丘濬林傑四公之賢提
 學胡榮記畧四賢俱發軔巍科接踵要路猷為足以
 順義時政風裁足以激揚濁清文章足以補助道化
 實瓊人之師海內之望也且其家庭孝友之稱鄉黨
 信義之行又瓊人耳目所隸聞鈇見脫無上人之表
 者當亦有感民與善之效矧復建亭表其能以聳民
 觀瞻乎風聲所樹動人被物將淳然莫之能禦也詩
 曰高山仰止景行行止孔子曰見賢思齊焉敢為瓊
 人頌之際不職提學風化攸司嘗叨聯法從於諸賢

有相知之雅而林丘二公登第同年交好最密是舉也幸甚憲臣尚德不尚威瓊士不武於前必有丕承於後也遂不讓而書此于石碑後永遠亭在瓊山北五間暹羅使臣可繼堂在城西北隅即丘文莊公家正黃坤普倫立可繼堂寢文莊自記可繼堂者瓊臺丘氏之正寢也堂以可繼名摘先祖思貽公所題唐留對句語也洪熙改元公以臨邑醫官滿考赴銓曹歸時先京師又明年是為宣德丁未先考學士公卒于歸自京師其祭學士公文有入門見棺之語聞者傷之先祖平生止一子上無伯叔旁無兄弟弟群從推而遠之亦無宗族煢煢然僅二孫存上繫宗祊之重如一絲之引千鈞也鄉人有信先祖老而喪子者先祖皆吾兄弟告之曰吾先世世以積善相承然未有發者今不幸而中微然古人往往因微而大者所以大發者其在二孺乎因手書二句曰嗟無一子堪供老喜有雙孫可繼宗命通家子陳穢書之揭於寢堂之楣鄉人多稱誦焉濬兄源曰爾主宗祀承吾世業隱上兄與濬偕侍公謂兄源曰爾主宗祀承吾世業隱

而為良醫以濟家鄉可也謂濬曰爾立門戶拓吾祖業達而為良相以濟天下可也時吾兄弟俱幼釋不暇不知先祖之言為何如然自是亦知惕勵自持不敢失墜兄年十有九濬始補郡庠生甲子領鄉闈首薦丙辰歲也歲已未濬始補郡庠生甲子領鄉闈首翰林為庶吉士除編修累陞侍講學士國子祭酒禮部侍郎歲癸卯蒙天子推恩贈先祖為通議大夫二語者鄉人父老至今猶能誦之如昨日然而堂則以既壓而更新之矣濬兄弟服斯言兢如一日未嘗少置諸懷濬於官次常求能書者書可繼堂三大字寓歸以遺吾兄俾刻而實諸堂之楮兄嘗命濬以記濬頌之而未果歲丙申不幸先兄亦棄濬而從先祖於九泉不及見天恩之降矣嗚呼痛哉濬鬢髮亦種種矣久官于初而乞骸之情尚未得如所願因述所以名堂之意以貽子敦及從子陶容俾買石刻之而立干堂隅使後之子孫知今所以名堂之意而思所以繼繼於無窮而又為之言曰繼之為言大矣哉天非人不繼父非子不繼人能繼天是為聖人

所謂繼天立極是也子能繼父是為孝子所謂繼志述事是也然天有可繼之道然後聖人繼之父有可繼之業然後君子繼之有天子而無人則極不立有父而無子則世不延此古之君子所以創業者垂統必為可繼之道而承其後者必持循遵守之而不敢失墜使其可繼者世世接續而延長之父作之而不敢失墜使於後必如是而後可不如是則不可所謂可者斷斷必為之辭非僅可而未盡之謂也茲則吾先祖言外之意謹用推廣之以示後之人為吾子孫者服膺吾言其尚如吾兄弟服膺吾先祖之訓然為之先者必為所可繼而不可繼者弗為為之後者必繼其所可繼而凡可以繼者無不為如是庶乎為立氏之孝子矣不然則辱祖悖親霜筠軒在城南洪武末儒者王惠君仲迪以霜筠名軒取歲寒後彫之意昔者趙汝古先生既為之記余無以加也余惟節行之士平居無事之時或無甚異於人也惟當事變凜然特立不動聲氣而後知其與眾異耳惟竹亦然春夏之朝百卉競發濃深如膏沐合翠而流光者豈有異於竹哉至其秋霜一既零萬木脫落向之濃深慘淡膏沐死灰壘

翠流光者莫不稿然而樵悴也而後竹之蒼蒼可望而見焉然猶自其外而觀之記曰如竹箭之有筠也故貫四時而不改柯是葉也釋之者曰筠節也或曰竹青也嘗以他書攷而格致之竹之有青堅良而芳澤柔紉而久剛賦膚而玉理薄而細之可以引干鉤而不墊夫豈凡草木之能有是哉是必鍾土地之秀得粹精而異於物也然一有間焉有隙焉即螻蝻之所薄也然則上君子之此德於斯也雖至精而腐敗也然則上君子之此德於斯也雖至粹而腐君從政古先王講明性命義理之學其於觀物也豈徒自外而觀之必務得其精粹將以洗心而退藏於密者歟吾知其無罅隙之問也王君嘗以德行文學薦當仕嚮辭不售天下聞其節行亦嘗歷冰霜而見其節者苟引之遇千鈞當自別豈浮湛問若竹軒在無以甚異於人也歟彼眾人者烏足以知之竹軒在與一里成化間處上唐瑜重器於所居東建瑜自少寄聲唐重器交誼約重敦晚歲日與賓朋觴咏軒間○唐瑜詩鋤園種竹已成林翠陰雙履

煙霞苔徑小半窓明月草廬深年來已得閑中趣
 去應無分外心一調朱絃聊自適世人能有幾知音
 學士莊在縣西二里成化初莊在深庵為學士時築自
 而近翰林學士立濬仲深之別墅也或曰學士此二里
 侍從之臣在籍除出入禁掖幾二十年始以文登
 進士第即通籍金門出入行蓋以別墅為家以文章為
 夫人喪一歸故鄉服除即以居食胡以別墅為家以文章為
 業固不待莊以居用耕以食胡以別墅為家以文章為
 正區區深意之所在也予先世聞人來居于瓊世致
 久遠自二世祖學正公以來代有祿仕惟先公早世
 雖不仕而亦有地贈之命世業雖以士而卒亦未嘗
 廢農蓋仕者其暫而耕者其常歟予家依城以居際
 先世多負郭之田去所居一里而近有田一區四際
 皆深澤而其中獨窪然以高其旁田皆歲再熟而此
 僅一獲焉始予少恒患海外古無高人勝士故其地
 無可以賞心會意之所藏脩之暇求一息游之處
 可得也時即有志經營之力不能及且弗暇也伯
 免太夫人喪家居無事思欲成夙志而謀之吾兄伯
 清先生先生曰何用遠求盍即丹陽田為之即日具

圖始其田而三之用其一為村而田其二如故乃儻
 工起其二之田畝之築實其一以為村基周圍若
 十丈為畝者若干餘用遂皆深澤可再耕歲會其所
 獲登常數焉環村之址鑿溝引水繚繞之村之昔旁
 際為長壠龍上壘石為三小山山下有亭環種野花
 村前為方塘周若千丈塘心砌石為釣臺當其前
 積土為圓堆名小鰲峯環村皆種竹雜蒔花果草
 木於其間亭三山下繚以周垣中構堂三間翼以兩
 室前曰瞻亭亭之左為渠九曲之其下為月池各有
 扁堂曰瞻亭亭之左為渠九曲之其下為月池各有
 差差歐陽子內制集所謂也其如所謂小鰲峰者
 之山蓬萊方丈瀛洲者謂小三山者則又以為視道家
 洲其外門曰學士莊又自村經始涉田溪有扁曰瀛
 日州揚仙境本其地舊名也堂既成吾兄伯清會客
 而落之試與客立釣臺之上而四顧焉一城之景咸
 會于斯漠漠水田四際山麓直南吾先人之廬於是
 乎在喬木蔚蔚之間華表簷牙露出林杪此廬於
 吾先妣之守節不二者也而吾之與凡吾廬之所有
 司所表之綽襖亦於是乎見之與凡吾廬之所有若

寶勅樓若可繼堂若願豐軒皆隱約可指示也稍南
 而東是為郡城雉堞連雲樓閣倚空衢道之交互屋
 瓦之櫺比闐闐之雜遝或近或遠斷而續焉隱而見
 焉蓋四州十邑之大都會處舉目而東不半里許鬱
 有叢祠祠之兩旁翼以居民極其所宮其東北之金碧輝
 煌照耀林谷是為佛老二氏之斯閱于斯金鼓之聲旗章
 則州將都肆之所月凡三校閱之近景也試又登
 之物耳可聞而目可見斯則吾莊之近景也試又登
 小三山而四望焉西石也中物而旁峻有似馬鞍然故
 郡所謂主山者西石也中物而旁峻有似馬鞍然故
 以形似名原其蘇子所謂地脉何曾斷者橫亘郡
 穿海底而南即蘇子所謂地脉何曾斷者橫亘郡
 之西勢如奔馬為衆山之脊脊朝夕日光霞彩數
 翠排闥而入吾堂中如有屏幃之列几案間然
 而南越吾居可六七十里有橫黛隱隱然雲
 陶公山也道家所謂七十二福地之次然雲
 天宇宙空闊烟霏之外有峯巒疊然如貫珠列於
 雲海之涯者七星嶼也林木蔚然如壘翠叢於
 坡坨之間者靈山也此二山皆有祠宇有司歲
 之其他如蒼屹之幽雅東石之秀拔雷虎之蹲伏

鼓松林之渺茫隨陰晴之隱現或有或無或在有無
 之間其水之大者有南渡江源發自五指山經臨澄
 定三邑之境繞城之南而東之折北會諸溪以入于
 海距比半合許舟沿沂其中往來檣帆此北至海道僅十
 里所謂神應海曰微如一線舟杳杳如寸葦晨昏蜃
 氣浩渺成樓臺峯岫千態萬狀日光射之錯雜如錦繡
 光耀如珠璣真天下奇觀昔人所謂奇絕冠其平生
 信非虛語矣茲又吾莊之遠景也凡吾一絕冠其平生
 居之繁山水登臨之美皆川於此不可無記而詳書之
 伯兄與客觀望既畢謂濬曰吾窮荒絕島之在天地間
 以秀絕之景願天下可哉濬曰惟中國之在天地間如
 舟之浮于池沼中然吾郡以巖嶽之微而微矣今
 則又如浮于燕而吾郡在越之極南何啻萬里也
 天子建都于燕而吾郡在越之極南何啻萬里也
 末小子無才無德猥以文章小技遭際盛時真身金
 馬玉堂之間側迹勾陳紫微之下豈非幸之幸哉
 然出處有其時而進退當以禮苟知進而不知退有

以進之而無可以退之地以是而事君則味大易
 隨時之義犯夫子患失之戒大不可也此區區所
 預為歸老之計而即歐陽子之所云者以區區
 之名非敢以誇諸人也聊以志吾志焉爾異時
 散之章世業遂其初志歸與伯兄優游容與
 以守其父老醉飽之餘相與鼓腹而歌吟稽首
 是莊之老上炊稷而飯之釀秫而歿之又推之
 鄉人父老醉飽之餘相與鼓腹而歌吟稽首以
 庶幾以報孫尚亦有萬利哉○野亭記禮曰天
 又和之氣盛於東南五嶺地當中國之南而吾
 居五嶺極南之徼天之賜明貫通于四時地之
 旁鍾於庶類馨香獨異而且多凡他郡所有者
 味甘美而氣馨香獨異而且多凡他郡所有者
 之而其所又有他郡所無者予自早歲粗知
 即有意於物理之學而於花卉亦旁及焉凡
 載籍文字間徧即人家園圃求之亦多其無者
 幾爾而時又於載籍文字園圃求之亦多其無者
 謂方名不爾爾有甚奇特秀絕者詢之士遊野
 中見愈多中爾爾有甚奇特秀絕者詢之士遊野

稱或無名稱不止一類意謂遊歷未廣安知他方無
 其類耶既長渡海而北歷高雷之境抵下羊城由是
 沂瀆溪踰庾嶺公南江而下浮大江歷只楚齊魯宋
 衛之境以達燕京所至遇士大夫博雅好事者或
 未識焉或不遇此數品其間載籍文字所具者或
 乎嘆曰花不齊之生於中州可謂幸矣然人且猶有
 盡識者知不齊之生於中州可謂幸矣然人且猶有
 無由以表見于世惟自落於荒山野澤問與蓬
 蒿持之而比與他方所有者相此較固未必盡出
 焉或超而植之於庭階之前培之於盤盎之內茲
 其人方且植之於庭階之前培之於盤盎之內茲
 以膏腴沃壤以潔清慮其弱也扶之以竹恐其
 蔽之夕顧以分題賦詩以發其及時而開也設
 召客以賞之其或為物所傷觸也及時而開也設
 以圖不為風雨所摧敗焉相與嗟悼之無已若
 者豈其物一皆足以動人哉得所處也歐陽子有

言凡物之幸不幸視其處之而已予與是花同處遊
 遠之域日規之者多矣皆他方之所未有者也其容
 其色其香一皆出於天然而未嘗假毫髮之受人力且
 猶如此使其一得與於人家苑圃軒墀之末而受園丁
 之培養為士大夫之賞識殆將與之爭妍競秀未必盡
 出其下也其如所處不得其地何予每見而憐之思
 欲移入家圃中因其類而命之姓以名之有未雅者為
 更之有志久矣歲已丑聞先妣喪歸自名者遍於山野
 抵家又明年始免喪乃謀於鄉友好事者通於山野
 草澤間遇草木之花卉苟可以入目供鼻者盡移植
 吾學士莊中前後致數百種爰於其構一亭以爲
 賞玩之所名之曰野花亭意將待其封殖既成之後
 標其名而繪之曰野花亭意將待其封殖既成之後
 吾鄉之人或可由此是而播於四方焉惜乎客上於
 培氣味未屬既而萎稿者幾盡予爲程限所薄遂爾
 北髮上竟未克如所志而重歎是花之不幸也雖然
 予髮種種矣不日其上章乞骸骨知終天子憐其老而
 賜之休閑尚當成其素志少知其不終幸哉朝回半
 願豐軒中春雨初霽草木欣欣茁忽動家園之思信筆

夫鄉之寓歸俾子敦刻置亭間以居記用著吾志以示
 詩四首玉堂春晝寂無譁咫尺天宮是帝家金屋
 環樓天上景琪林珠樹禁中花間揮麟筆書青史細
 染龍香草白麻嶺海幾人曾到此他年回望渺天涯
 人○世北門學士即神仙龜文鳥篆千年具金薤琳琅
 萬軸懸他日歸休雲海上却從須女望奎纏○鈴索
 無聲玉漏沉絲綸閣下靜惜情宮袍香拂麒麟錦賜燭
 光分齒齒金五緙星明芒燁潤萬年技老麟氣蕭森顧
 瞻他朝如天上豫作新堂寄素心○西山日落半紅
 御橋南講筵應制詩新進曲宴承恩酒尚酣乞得身
 閑定何日人間回首隔仙凡○提學僉事胡榮詩村
 田卜築喜夜成北望紅雲繞帝京玉署文章多舊
 稿青山泉石有新盟開尊尚憶黃封醞歌枕如聞禁
 漏聲暇日偶逢林叟榕岡主郡城東一里成化間贈
 說瓊臺勝地即蓬瀛榕岡主郡城東一里成化間贈
 名植榕其上襲名榕岡多督耕之社遊詠之所○榕
 蘇都穆岡記嶺南之地多木木之祈遊詠之所○榕

屈蟠離奇偃蹇小者數圍大者合抱其柯葉鬱茂四
 時不易其陰敷舒可以庇人而尤宜於炎月其絲垂
 地能復為根父之喬然成林若樹藝者唐氏世家瑞
 州之嶠山其門有祖植大榕二人呼榕樹唐氏蓋自
 宋至今數百年矣唐氏有處士尚義嘗於所居之南
 畚土培同襲植以榕下因舊泉廣之為池登岡四顧
 西則蘇長公之雙泉井北為七星白峙諸嶼嶺東為
 桐墩其南宋姜公弼之鴈塔峯在焉處士暇日杖屨
 遊之徜徉蕭味或坐客以飲或會景以吟或扶杖以
 督耕意甚樂也遂名之曰榕岡處士既沒之六年其
 子戶部主事曹乞予記世之貴乎木者多取松栢杉
 檜梗楠豫章及桐梓之屬以其材適於用而榕則不
 且其產偏於一方天下之人或未聞其名或聞而未
 識則人安得而貴重之榕可謂無用於世者矣夫不
 為人所棄故得遂生息以全其天意此可以見伐榕
 以世之好自用者遂生息以全其天意此可以見伐榕
 若卒之貽譏笑蹈災患者往往而是此無他自用者
 未見其能用也處士蓄德器涉獵書傳善為詩詞然
 未嘗求人知之知今又得雄偉抱時望如戶部者為之

千榮名事業方隆未艾若有類乎榕者而况有岡以
 助其高邪抑聞之嶠山之唐蓋始於宋瓊守震其後
 族盛累朝衣冠蟬聯在洪武初處士之祖誼方首以
 經行薦後為太宗皇帝賞與諸父舟侍鄉重望聞
 世從兄亮以仁廟宮僚恩寵優耀其父乾昇亦嘗
 遊太學積銓部資恬退不仕以沒處士復食荷今
 禁贈邑之士族蓋莫有過之者出因記東臯弘治間
 榕岡故併及之正德壬申三月庚子東臯弘治間
 鈺字惟堅海口關上人性冲澹不治惟耽詩樂親士
 夫前輩自邢淵丘以下皆愛之一日李古愚王邵武
 滄宜城李太平諸公聯轡訪之不遇李有不接飛談
 今兩月滿懷幽悵向誰論之句弘治初丘文莊大拜
 鈺特往訪之文莊不吝其別苦留經冬而歸朝貴嘉
 其有巢谷之風皆詩贈之平居雖樂見賢守令而口
 不言錢識者謂其自知其可而不自學子羽街途遇
 知者與之論詩談世務每忘夜不歸至僕馬亦安
 馴之忘饑瘦焉王桐鄉嘗曰黃惟堅隱所東去郡城
 善處俗而不混於俗鄉里以為確論隱所六十里蘇
 率都境內○李東陽詩日日沙頭看鳥飛柴門副枕
 釣魚磯鶴鳴驚見海出月客慵不知風滿衣隣舍

邊呼酒近故人天上寄書稀從今小隱須稱大新向
 長安市上歸。○家幸林翰一段柴桑景塵蠶眼底空
 碧山分秀氣黃菊助清風。○滕上琴聲古吟逸句法工
 却思名利客江海助孤蓬。○學士陸簡海天東畔更
 東臯僻地誰將學釣鰲瓊島春雲千萬壘水鄉秋色
 四週遭椰瓢滿注神仙酒蕉布寬裁處士袍我亦年來
 心計懶乘桴思就此人高。○學士靳貴時世衣冠太
 古心只將踪跡寄雲林有田不賣君平卜無酒常携
 元亮琴事閑看雲聚散生涯誰計水浮沉海鷗重
 見休驚訝太瘦從來是苦吟。○尚音彭韶杖藜閑看
 白露飛笑把長竿傍石磯種藥皆前春滿眼採芝林
 外露沾衣節高巢父名尤重身老周公夢漸稀却憶
 當年行樂處曾携翰苑錦囊歸。○學士楊廷和君在
 關西僻在村一泓流水滿溪雲老槐深處斜通徑脩
 竹陰中半啓門白晝黑甜無遠夢黃花晚節登高亭
 有奇芬從渠烏兔頻搬運靜裏乾坤道自尊
 在澄邁縣西大勝嶺上成化末知縣茉莉軒在臨高
 素裘以石建重九與士夫登臨賦詩茉莉軒在臨高
 宋縣令謝渥建胡澹庵書扁且題賦詩有眼明漸見天
 涯驛脚力行窮地盡州之句渥曾孫濟藏其墨跡

為世寶國朝止德間知府吳大祐重立○國朝下
 克義詩遊客凭欄越最巨講軒兀坐看花枝含英沁
 露微醺際吐卉當風送馥詩蓓蕾似於邪黨妬清香
 偏與正人期繁華眼界空千里香和墨染陶牋佳名
 紀詩及引寄宿高軒忽十年幽香和墨染陶牋佳名
 舊著松陵詠雅什新從海外傳三字尚蒙留紀錄一
 生難遇好為澹庵所非也觀其詩詞蓋有宿軒中
 後人咸以傷澹庵為奈檜所忌於一德格天閣上書李
 感扁而傷澹庵為奈檜所忌於一德格天閣上書李
 胡趙三字憾之若以為澹庵所忌於一德格天閣上書李
 稱可乎况其辭格亦非作手具眼者則以佳名雅什自
 入二律○落落邊封小軒歷年三百尚依然珠厓
 逐客纔停轍南渡君臣已戴天磊落封章轟宇宙凄
 涼遺墨化雲煙我懷千古中原恨幾度經行涕泗連
 ○相逢莫話韶興年每為先生一慙然國是到頭成
 底事奸非開路逐忠賢忍同劉豫三分國賣却唐堯
 一半天傑閣格天今草解愠軒在定安縣治後未樂
 莽乾坤猶草小茅軒解愠軒在定安縣治後未樂
 儒楊升名扁及記麗守王伯貞序○楊升記定安邑
 令豫章吳侯定實蒞政之九年職修事舉民安物阜

里無愁嘆市歌巷誼者載道侯善鼓琴嘗以子賤治
 單父為法迺於堂無之下構一小軒不斲不離不節
 不藻面轟諸峯蒼翠秀結肯繡大江清湍冷手揮絲
 聽政之暇振衣整坐於軒上焚香憑几手揮絲絳
 桐萬慮沉息時薰風南來爽氣在香我侯乃憮然而
 曰我之鬱積消去不知吾民之鬱積消乎我之祿足
 以自奉不知民之養瞻足乎時予儀舟江許聞而善
 鮑先生彈琴積於斯軒酣飲樂甚酒終庠校師郵易
 屬予名之蓋謂虞舜大聖人也嘗彈五絃琴歌南風
 操以解民之蓋謂虞舜大聖人也嘗彈五絃琴歌南風
 觀於解民之蓋謂虞舜大聖人也嘗彈五絃琴歌南風
 以解民之蓋謂虞舜大聖人也嘗彈五絃琴歌南風
 人同此心無聖賢智愚之間然遂以名之為學也豈
 脩為而後然也下聖人者必待學而後同觀吾侯
 欲學聖人之心豈不偉歟然則琴能止邪佞以正人
 則苟無邪佞而天理之公足以勝心何患乎民之
 解民財之不阜乎設能以是為清玩以言為空言不
 民愠之財之不阜乎設能以是為清玩以言為空言不

能以軒之名亦徒云矣傳曰能以禮讓為國乎何有不
 能以禮讓為國乎何有不
 意夫考必居最後之宰是邑者必以侯之為心豈
 有民愠之不解民財之不阜乎設能以是為清玩以
 以樂雍熙之治豈待云哉○王伯真序昔者虞舜彈
 五絃琴歌南風之詩天下大治詩之辭曰南風之薰
 兮可以解吾民之愠今南風之吹於夏當長養之時而
 財分夫百穀草木生於春長養於夏當長養之時而
 風不薰則百穀草木生於春長養於夏當長養之時而
 俯育之計鳥有不愠者乎有土此有財亦不遂其仰事
 其愠矣以時而至則財何自而阜民既匱乏不言可知
 者乎琴之動天地感鬼神和萬民調四時之風之育萬
 物解民愠阜民財者如此皆由真舜聖人之心故能
 感應者如彼豈易言哉魯之宓子賤門之高第也為
 單父宰彈琴不下堂三月而單父治也視巫馬期之
 之依歸際民淳事簡之故能爾也安一也宰定期人為
 星大不侔矣瓊州府屬縣凡七定安一也宰定期人為
 者南昌吳氏定蚤從事藩垣繼長舉來上海是邑劇
 縣也南昌吳氏定蚤從事藩垣繼長舉來上海是邑劇

以黎僚相鄰多梗化之民定寔撫摩之紀網之民有
 所倚賴故不勞而事集今將三考報政定寔網之民有
 接士大夫不倦能詩者歌詠之卷既屬成名其游息之
 所曰解大軒徵能詩者歌詠之卷既屬成名其游息之
 故歷舉大聖先哲所以為政之道交游贊誅之意為
 定寔勉焉庶幾善政善教復見於他日以為作郡張
 本傳循吏者之事實云
 涓丘草亭
 憲宥建於所居前○自記文昌東昆港一丘隆然深秀
 外夾而長若隸者延亘六七里內藏一丘隆然深秀
 人之孫疇邢氏居之逮今十餘世為斯丘隆然深秀
 喜遂其初志乃伐丘之茅以樹為楹斷之竹為椽築土
 居屋之下扁之曰涓丘茅以樹為楹斷之竹為椽築土
 亭虛而靜春風秋月冬暖夏涼野樹陰乎前梅竹則
 桑麻交翠平左右亭主人俊仰瞻聆乎其間意方有
 適即檢床頭殘簡或與甕底新醅且研且酌探照陶
 真以消閑曠興發則扶筇曳履從一童徐步以
 出或登丘隅或臨水涓望浮雲而覘飛鳥觀新漲而

玩游鱗心目以豁志趣或以舒興盡而還乎斯亭神疲
 力倦則隱郭几以狗懶或以陶窻以遂黑甜出而還
 立而坐睡而起油然率從意適而無所羈絆由是
 以樂其餘生志願頗足不知傍之人以為何如亭陰
 以草非自矯也取蔽風雨草易於已也加新名非
 立異也舊曰水吼偏於水曰黃嶺偏於山必兼山水
 而名之曰涓丘不可也吾將散吾情故作涓丘之草
 亭吾將漫游故合水與山以名吾所居之涓丘若謂
 丘無平泉綠野之侈亭不似休熙之雅不懷氏以
 樂是未與遊乎太古則願田舍翁指而進之共作
 友之相與遊乎太古則願田舍翁指而進之共作
 農談不愛見乎車馬客與之話時事休宜乎朴不
 侈且雅也雅吾不為侈吾載酒堂在儋州東南二里
 不能也昔成化甲午夏載酒堂在儋州東南二里
 坡扁並詩序嘉靖甲寅同知吳備重修○東坡和陶
 淵明懷古田舍詩反序儋人黎子雲兄第居城東南
 躬農圃之勞偶與使君張中同訪之居臨大池水木
 幽茂坐客欲為醪錢作屋余亦欣然許之名其屋曰
 載酒堂詩云退居有成一味忘想生愧覩淵明本用
 屢作敬通免休閑等一

字聯取其同音字聯將自知明稍積在家善城東兩
 黎子室邇人自遠呼我釣其池人魚兩忘返使君亦
 命駕恨子林塘淺○茅茨破不補差子乃爾貧菜肥
 人愈瘦竈閑并常勤我欲致薄少解衣勸坐人臨池
 作虛堂兩忽瓦聲新客來有美載果熟多幽欣丹荔
 破玉膚黃棋溢芳津借我三畝地結茅為子隣鳩舌
 儻可學化觀海亭在呂化縣西半里山上
 為黎母氏觀海亭正德初知縣殷鐸建

臺榭

廣州府

越王臺

在府城北二里一名臺岡一名越井岡又謂
 之天井唐廣州司馬劉恂謂岡頭有古臺基

鄭愚

又加崇飾舊夾道時菊以待登高臨賞宋咸淳
 庚午年經畧陳宗禮扁其亭楬曰極高明壬申颶風擡

亭

明年經畧劉應龍重建揭極高明干前楹仍扁越
 王臺以存古元至元間毀元貞二年宣慰使塔剌海

即故址

而闢之扁曰拱極元季復毀洪武十三年求

嘉俠朱亮祖開展城池關東北山麓以廣之臺入城
 址水樂元年都指揮花英於上建觀音閣今改為名

德祠○宋之問詩江上趙王臺登高望幾回南溟天
 外合北戶日邊開池濕煙常起山晴兩半來冬花探

盧橘夏果摘楊梅跡類虞翻枉人非賈誼才歸心不
 可見白髮重相催○李羣玉廣州陪諒公從叔越臺

燕集一逕松梢踏石梯步窮身在白雲西日銜赤浪
 金車沒天拂滄浪翠筵低高鳥散飛驚晚旆長風萬

里卷秋鞏玉鈞挂海筇歌合朱履三千半似泥○宋
 方信孺詩萬山家衮盡東來高處猶存百尺臺回首

舊時張樂地一杯重與酌蒼苔○唐庚詩崎嶇走上
 方浩蕩耿秋光臺上經縹女江天入夜郎華夷凭檻

遠興廢引盃長泉脉來何處中含定慧香○朱師復
 詩近郭環千騎茲遊亦快哉綿花烘日出榕葉卷春

回白日江流去青山雨洗來子牟心未老愁上越王
 臺○又天祥詩登臨我向亂離來落落千年一越臺

春事暗隨流水去潮聲空逐暮天迴煙橫古道人行
 少月墮荒村鬼哭哀莫作楚囚愁天迴煙橫古道人行

啣杯○元陸垕詩越王臺上草芊芊俯視三城枕海
 邊聖代幸逢堯日月興圖直與漢山川一峰崛起禪



廣州府志卷六

四十五

三

僧塔萬里飛來賈客船安得北風吹爽氣盡教南土
 熄燼煙○許有壬詩問俗來南海休期上越臺際天
 迷蒼莽拔地起崔嵬五管衣冠府連城錦繡堆勢吞
 蒲澗遠氣壓海味摧嶺嶠橫卷石滄溟瞰一盃人驚
 塵世隘鳥盡碧天回霧列蕃重譯蠻琛盡九垓思
 鯨浪立紅日蜃樓開市貨煩重譯蠻琛盡九垓思
 推結子徒困島夷財下瀨才分節雕甍又劫灰秋宵
 依飲泣春草鷓鴣來形勝渾如昔興亡不暇哀我
 求古迹天遣度詩材誰慰襟懷惡多慚繡斧陪薄
 收毒厲微雨淨浮埃齒齧宜椰肉頰歸鼓角催遠
 聊棄置風景屬徘徊長嘯魚龍馘草荒煙麋鹿羣
 心未已東北蓬萊○趙介詩野草荒煙麋鹿羣
 圖遺跡久成塵山○萬里終歸漢陵谷千年又入秦
 曉日旌旗籠雉堞暮雲樓檻蔽江津越裳白雉重
 譯何用干戢遠人○汪廣洋詩趙佗垂老思鄉國
 北鳥啼花落越臺潮酒熟○黃佐詩粵城秋日轉
 來鳥啼花落越臺潮酒熟○黃佐詩粵城秋日轉
 事日好從高處望蓬萊○黃佐詩粵城秋日轉
 與客登臺感廢興孤鳥迴隨雲影沒野花寒帶露華
 凝樓船有路天低海劍壘無踪谷變陵留得當年歌

舞地斷猿清夜嘯煙藤○百年天地靜風塵吊古臨
 觴莫愴神鳥雀似聞絃管夜雲霞猶見綺羅春皇關
 北去元通漢津水南來不向秦絕朝漢臺在府城西
 勝楚臺暮槿落白蘋空對獨醒人朝漢臺在府城西
 里尉陀因岡作臺比而朝漢圓基千步直峭百丈頂
 上二畝復通環迴透地而朝漢圓基千步直峭百丈頂
 刺史李毗創餘暮亭其後廢米改爲朝臺然尚存○
 迎送之地至今江邊固原上有臺址累朝臺然尚存○
 許渾朝舊無唐印綬蠻鄉今有漢衣冠江雲帶日秋
 寬越國舊無唐印綬蠻鄉今有漢衣冠江雲帶日秋
 偏熱海雨隨風夏却寒嶺此歸人莫回首蓼花桃葉
 萬重難陸龜蒙詩萬里炎荒盡斗物耐江客漁歌
 應銷城連虎踞山圖麗路人龍網海船遙江客漁歌
 衝白符野人貪語映紅蕉庭中心有君遷樹莫向空
 臺望漢朝○不將之奇詩元祐戊辰夏旬休結友共
 作西場遊西場有基號朝漢其下復見香爐坵當時
 趙佗王南國陸賈再來爲說客高皇之世授印章文
 帝之朝除僭迹送賈千金滿橐回從此年朝漢來
 小邦受命非絕物涕出文吳真似哉豈比劉銀自高
 我大明已升夸燭火江南空致潘佑書係頸絡嬰亡

國祚乃知雄績有足賢自比蕭曹豈不然屈伸能爾
 順天理宜乎傳國九十年照日戈鋌曾至止低頭望
 拜春風裏綵雲眩轉隨旌麾細草芊綿承步履近城
 故有武王臺拂雲千尺高崔嵬謂之朝漢乃非是歲
 時嘉會傾樽壘鄭伯曾孫羽使節考按圖經正說說
 真乘寺側偶同尋德幽光一使節登臨若躡鯨鱉
 昔超起迴門出塵埃外羣仙縹緲如可攀浮丘不遠三
 山對石門江勢西南盤東北連岡似馬鞍後人若欲
 訪遺迹車騎應須向此看○毛漸詩番禺城西五六
 里道傍高丘屹然峙當時趙佗賓漢家築臺望拜今
 頽圯老朝貢遂由中州絕漢皇得庶臣諸侯南顧尚
 大長為憂陸賈奉使聘辯舌自茲好問時能修文帝
 以年賈仍至佗方不復為推髻屏除替迹去偽稱老
 初乞保要荒地旌旗導從出西場常殷勤留賈情願
 身小事大亭敢解每遇正朔來為常殷勤留賈情願
 以千金盈橐持相送文犀白壁不敢私遣使絨封隨
 重貢有邦得衆已足賢屈仲况復能順天炎荒瘴野
 入貢千里子繼孫承幾百年呂嘉建德昧斯義徒謂山
 數千足恃天師問罪及石門授首投降國隨廢臺基

歲久迷其方後人妄指州北岡被圖考牒得處所辨
 正俗說羣疑亡蔣侯好事闡之喜千騎相將訪遺址
 廣開燕席命友生大筆長篇為稱紀登臨迤邐見浮
 丘旋顧長江屈曲流真乘傍近多嘉趣來者追蹤成
 勝遊因思陸賈全高致尊君乃是為佗計談笑能令
 將相和校老安劉功更多○方信孺詩屈強難除結
 尚椎築臺北望欲何為犬自載千金索誰念韓侯
 百萬師○趙介詩豐嶂凌雲勢欲頽趙王會此築高
 臺關河北望秦京在冠冕南通漢使回水繞仙城餘
 古木○山迎輦路總荒苔伯圖王業今何處回首咸陽幾
 劫灰○張翊詩衆星拱北豈知天道萬事窮兵拱北樓
 識地靈朝漢有臺當混一豈綠高帝事窮兵拱北樓
 在府治之東南即舊清海樓宋淳祐元年為藩府雙門
 役重建元季毀洪武七年仍舊重建今為藩府雙門
 鎮海樓一名望海樓五層高八丈許樓臺嘉侯朱亮
 陞山川形勝顧在日嶺南奇觀此為最焉○黃佐詩
 飛雲鎮重溟鑿翠倚太清翻彩雲上王京連五城
 綺戶環日昇舟楫雷霆秋風左右至松檜皆金聲
 留連蒸霞賞慷慨滄洲盟俯視几席下茫茫盡塵纓

鰲極奔安在鯨波浩難平○梁有譽詩丹梯裊裊虛
 無粟下界遙看紫翠重星斗暮懸冥海樹煙霞龜斷
 越山鐘盃前風景非秦代鴻外關河盡漢嶺南第一
 封棹首白雲應可掇誰騎黃鶴躡僊蹤
 樓在坡山五仙祠前武鍾樓洪武七年行省參知
 政事汪廣洋建洪武十年改鑄禁鍾體制洪大擊
 之聲聞十里○張詡詩五仙勝蹟坡山峯第一樓觀
 高冠古今記得扁舟湖口過增屹枕畔有鯨音
 海樓在大觀橋○黃佐詩逍遙短日晴鷗鷺已知還
 衝帆野色來千里八座春聲殷萬山飛絮控海樓靈
 又隨盃酒盡東風何事亦偷閒
 州舊名栖霞閣今為椽閣副使徐文溥改今名○方豪詩在昔
 栖霞閣今為椽閣副使徐文溥改今名○方豪詩在昔
 吞溟渤飛簷入斗牛遺奎翰樓在梁文康公祠內公
 碑臥苔蘚讀罷使人愁
 壘書數百函其子孫因構樓以藏之○黎民表詩千
 伊丹梯俯四溟當時冠蓋盡仙靈綺窻倒納山雲白
 碧檻長涵海氣青天祿書無那霜絃月下聽寶書
 勒新銘酒醒忽憶西州路無那霜絃月下聽寶書

樓在布政司左侍讀學士黃佐建○侍郎黃衷記樓
 宣者人也張子講業而春風成德裕經畧而籌邊構
 顯事也湖之勝賞京口之多景紀玩也夫役志以玩
 君子不苟然耳矣寶書樓者吾宗希齋子之所建也
 前揖玄堂後帶廣陌窳然時而翼然整者其規表也
 遙峯列奇闌闔鱗次輪蹄織若市誼不侵其闕闔也
 珍襲綸音棟宇經籍是故榮恩輝耀萬古目捷其
 用利也至遠若曠至撲若羅高不偪而遠能邇茲又
 其體致而希齋子之自見者也昔宋仁宗嘗作飛白
 書以賜近臣而歐陽文忠藏室有記司馬溫國道濟
 當時名滿天下而歐陽文忠藏室有記司馬溫國道濟
 專焉豈非吾儒事耶希齋子束髮問譽燁燁而鄉曲
 進士起家讀中秘書為翰林編脩大僉江泉遷廣右
 督學憲大夫遇甚早文出入秦漢孤辭遠韻嗣響騷
 雅年甫四十著書數萬言才其茂任道必力而赴義
 若渴語天下利害數萬言才其茂任道必力而赴義
 甚度于是游心高明寓情廣無爽毫末識甚宏器又
 以荐承天之心高寓情廣無爽毫末識甚宏器又
 忠之文若業並驚而先步馬是則茲樓也固居寵成

務之地也。柱笏臺在南海釣魚臺。在番禺泰泉上。棄向

陽樓。今在新會縣東城上。却陰樓。在新會碧玉樓。在新

門。即陳獻章宅。陳獻章詩樓。遠見諸山。日短意不

盡。天陰水柱。與碧玉。所以鎮。脚底江山。不浪開。小

樓。占此。是天裁。光流太極。窓前枕。春滿東。濱掌裏。杯碧

王。久亡。今復見。白雲。朝去暮還來。梅花。又報。羅浮。信

月。上江門。載影。迴。百尺。空中。天。眼。明。二。更。月。底。憂

詩。成。安。排。枕。兒。還。公。睡。已。有。關。干。信。客。凭。鄉。里。過。從

盧。行。者。海。山。或。遇。美。門。生。當。年。碧。一。王。無。留。賦。何。處。青

雲。更。擬。凌。乾。坤。真。妙。此。臺。開。一。皆。因。造。化。裁。意。在

了。梅。花。難。着。句。眼。空。江。海。咲。浮。盃。未。分。無。極。源。頭。在

誰。畫。先。天。樣。子。來。碧。王。樓。中。閒。隱。几。千。千。山。遶。又。川

底。詩。翁。貧。到。骨。野。風。蕭。瑟。蔗。塘。秋。自。侵。階。鶴。白。謀。在

人。碧。王。中。藏。太古。春。今。我。登。嘉。會。樓。在。新。會。有。司。為

樓。望。江。水。青。山。綠。樹。四。無。鄰。嘉。會。樓。在。新。會。有。司。為

獻。章。詩。一。曲。江。邊。一。小。樓。滿。天。風。雨。夜。來。收。扁。舟。東

天。氣。初。炎。過。此。樓。江。邊。春。色。未。全。收。煙。消。垂。柳。初。凝。

岸。風。迤。平。荷。尚。隔。洲。破。屋。數。家。還。碧。王。好。山。何。處。更

舟。丘。兩。公。勝。會。真。難。遇。結。綺。臨。春。是。別。遊。林。應。聰

詩。徵。書。迢。迢。下。林。丘。一。見。若。王。便。乞。休。令。伯。可。能

忘。菽。水。漢。家。終。不。出。羊。裘。廉。問。山。色。年。年。綠。月。落。江

轂。夜。會。樓。前。誰。主。賓。老。樹。挾。風。鳴。向。人。坐。槎。仙。客

不。可。見。江。水。滔。滔。勞。問。津。江。沙。白。楓。葉。紅。鰕。魚

撥。刺。波。搖。空。相。逢。魚。父。不。相。識。醉。舞。蓼。明。月。中

韶州府

建。新。寧。樓。前。即。縣。治。靖。遠。樓。在。清。遠。縣。治。南。門。衛。前。即。縣

陽

風度樓在府門通衢宋天禧郡守許申建唐張九齡

郡人因取以名樓嘉靖風采樓在郡學之左與風度

是也陳獻章記畧宋仁宗朝除四諫官其一知府錢鏞

端弘治十年春韶守錢君鏞始作風采樓與唐張文

獻風度樓相望襄公之十八世孫走白沙徵文以表

於前泰山北斗曲江公一人而已耳吾瞻於後泰山

北斗公與菊坡二人而已耳噫士生於嶺表歷茲年

代之公而何其寥寥也然則公風采世人之先觀之

為快若鳳凰芝草不恒有於天下可知矣如公之才

得行公之志所謂障百川而東之回征瀾於既倒公

固人之公也大有益文奎樓在府門通衢中刊科第題

於人國也大有益文奎樓在府門通衢中刊科第題

英樓在府街薰風樓在府治南弘治間郡守曾煥建嘉

扁曰廣燕譽樓在郡城西河古有西郊亭嘉靖已亥

右通津燕譽樓在郡城西河古有西郊亭嘉靖已亥

此樓扁曰燕譽文溪樓在郡城鹽緝街道九成臺

緣古亭名也文溪樓在郡城鹽緝街道九成臺

北歸韶臺在北城上建中靜國元年蘇子瞻與蘇伯

舊有武溪亭後九成臺上後以元祐黨事碑毀西城上

武溪深祠碑原在延祥寺元祐八年郡守譚粹移於

其後大篆是湖南曹文公書洪熙元年小楷是子瞻書

修成化六年千戶趙貴重

復刻子瞻○子瞻銘曰韶太守狄成新九成臺玉

局散吏蘇軾為之銘自秦并天下滅禮樂韶之不

度而均節自成者非韶之大全乎上方立極以安天下人和而氣應氣應而樂作則夫所謂簫韶九成來鳳凰而舞百獸者既以燦然畢陳于前矣○元李齊賢詩鳳凰不來兮遼東海高臺已荒天未改當時別舜返岷丘如何一去三千載人間豈無青琅玕孤栖來必天霜寒致君堯舜我有術來儀好向宮廷問鳳兮當還鳳兮今

南雄府

鐵杖樓

在府東二里成化戊戌知府南薰樓在斗城江璞初嘉靖丙戌伍箕修

賓陽樓

在新城正玉虹樓在太平橋南金霓閣在太平濯東門上

纓臺

在太平橋左嘉靖壬辰知府立道隆翔

惠州府

熙春臺

在歸善西湖嘉靖乙亥郡太學生潘維藩廖日恒等建

潮州府

望海樓

在金山上嘉靖間望井臺在饒平小知府丘其仁建

肇慶府

披雲樓

在府解後即為府治之來龍地高聳峻拔登雲霧曉披披形勝供臨眺公餘來燕宜江橫睥睨闕

山入綺疏奇風月本無價君侯况有詩○郡守許仁詩麟次飛薨出女墻白雲拂檻自波揚九天雲漢星辰近千里山河草木香列坐壺觴論樂事窺簾鶯燕語年光使君清論皆民瘼不似南樓庾亮狂○李香詩春風一登眺城上最高樓遠檻孤雲細棲簷薄霧收人家依樹密山野水弄晴洲斥堠密戎馬凭欄翻百浮濃花明遠甸郭帶江流五馬同密戎馬凭欄翻百憂雲秀臺在郡城西五百十里祥雲見雲臺峯之上郡守郭正祥建西樓舊南恩州朝宗閣縣舊郡志宋建拱臺于其上

北樓在高明縣北門外為北門之振遠樓在德慶州

正德戊辰知州黃璽建名鎮蠻嘉靖丁酉壽康樓在

慶州陸舜臣改名振遠樓因遷禁鍾于上壽康樓在

後驛前瞰江馬道上都御史韓雍有倡和詩壽康樓

眼偏明青山綠樹見生意白浪風帆嗟世情奔走十

吳江自濯纓陶魯詩南風拂拂雨初晴閑倚江樓

夕照明飛鳥盡頭空眼界落霞飛處動詩情蠻中事

好歸看麟閣上海內人皆仰重名他日望雲臺在瀧水

秀樓在開建開江門禦戎臺在開建開江平林臺在

開江鄉一東五里

高州府

觀善閣在郡城外西北隅正統間毀于寇成化間翻

募緣重修邑觀海樓在電白南城上翔鳳臺在信宜

北登高山頂編陵水臺在化州內唐以此清風樓

修程文德立陵水臺在化州內唐以此清風樓

觀風樓天曆心已僉憲呂流登樓題詩後一日忽見

其家洪武初同知張謙重建仍宋扁

廉州府

圓通閣在靈山城中街正德壬

雷州府

楚谿樓在海康縣古城東春秋時楚子熊揮受命鎮

久之志籍其樓卓處郡城之上登覽四方洞達因名歲

久傾圮通判袁潭遷於郡之北門城上○袁潭詩雉

堞據形勝高樓思無窮簷楹朝紫極鼓角起薰風煙

長通志卷六 五

南樓

在郡城南門上宋郡守虞應龍建改為譙樓文

張秉彝開設武衛重建劍置壺漏歲久傾圮弘治十

一年內待傅倫來守珠池謀諸僉事方良求鄧縠知

府李敷指揮馮欽重建下砌拱門上起層樓十一間

高二丈四尺比舊南樓僅十之七云宋文天祥記

凡並海而為州者皆有颶風而雷為甚中州多山地

氣固密城郭公府苟無水火兵革之難雖累數十百

年存焉可也南方歲有颶風拔大木蝨大屋以為常

烈雷三面際海當風之衝豈獨城樓難哉太史氏虞

應龍來為州是為咸亨十年七月二十日夜半颶風

作厥明視之譙壓而隍壤方風之來也其軍如虹有

蜃如樓臺及其欬烈較轢旬喙撞聲氣不可各狀

侯曰斯樓以信晝夜者非大且壯微以支承久乃伐

巨材鳩工並興設為巍峩下臨鯨波予聞而憮然曰

天下猶海也世變猶颶風也昔人有言大厦非一木

可支又曰震風凌雨而後知厦屋之併矇也侯所建

立有安天下之道焉侯之為雷也寬而有制嚴不為

暴始至蒐軍明律戮澤中為龍蛇者獄有三年淹破

其貨內者覈丁籍實民賦老壯以時貧富有經又為

表賢哲興學校開其倫常示人有有恥歸于清淳公

是用希凡此皆侯所為反風徙鱷之本也今天子聖

神文武克有天命況融受職海若順令侯為政知所

本矣介人為藩式是南邦城樓云乎哉咸淳十年十

二月記○陞升之戲題海東南樓詩營州之外復營

州不用揮毫賦遠遊水日空雲元自在塵埃野馬復

何求士衡聊復三問屋元德猶須百丈東樓在東城

樓却笑揚雄疲執戟短檠相對伴牢愁東樓門樓以

懸禁鍾宋因南漢舊址重建洪武二年指揮張秉彝

政遷于衛東指揮楊經等助銅一十二百斤鑄鍾其

園一丈而舊樓在府城者僅存景迹無復登覽之者

矣○宋蘇轍詩白髮蒼顏自照盆董生端合是前身

獨樓高閣多辭客為著新書未絕麟小醉未醒風力

軟安眠無憂雨聲新長歌自調真堪笑底處人間是

瓊州府

喜船客初來百物新歸去有

時無定在謾從俚語共欣欣

久矣無心問南鵲時能閉目待儀麟颶風不作三農

瓊州府

四

貞明閣

在崇文書院後瞻雲樓在府後堂嘉靖癸得

月樓

在儋州城北宋知軍羅傑重修易名迎恩館接

柱樓

瓊山鄉貢進士岑英所居○大學士蔣冕記瓊

篤慶堂後有樓適成賀客填門蓋自郡守貳以下皆

在德克燕之樓上且因以落其成樓未有名客或大

書延桂二語賀德克又用以期德克之子衆咸稱善

遂以名其樓蓋當是時却林一枝已在吾德克手中

而燕竇之冊苞德馨而先衆芳者乃丘出也實子先

師瓊臺先生宅相穎異不允宛然外家風韻客是以

云也燕旣數年而二語揭樓中朝夕固無恙願未有

為記其事者今年德克來試春官間以語予因屬予

記予曰德克昔者子之所欲子延之於予况所得者將

之客見子能擢之尚且欲子延之於予况所得者將

有什百千萬於此者乎果能得之則其所延者又當

何如也耶予今將由鄉闈而捷春官則春官固有春

官之挂也耶其所得蓋有進乎鄉闈者矣杜少陵不云

乎禮闈曾擢桂又將由春官而對大廷則大廷亦

自有大廷之柱也其所得蓋又有進乎春官者矣宋

昭陵不云乎仙籍桂香浮斯二柱者子蓋亦延之

之而得一且得之於已則今之所得視昔之所得其

大若所謂延而得之於已者是不先得之於已而

謂延而傳之於子者已不先得之於已而遽欲傳

之於子是在桂也吾未見子之能延矣然予於此又有

進焉桂之在大廷中者其色有三上焉者其色紅次

焉者其色黃又其次焉者其色白故昔人以狀元榜

眼探花郎三魁分此焉者其色白者大廷則吾又

廣通志卷六

國朝志

三

籌樓成之後五年是為弘
治已未歲七月既望記

論曰予觀古人之名物莫不有義存焉寧隘廣大之
謂宮高明絕遠之謂樓能自勝持之謂臺人所停集
之謂亭蓋君子之進而龍見也則思出命令衆慎所
以臨下者焉其退而鷓起也則思枕流漱石謀所以
安身者焉故易曰進退不失其時其道光明春秋外
傳曰處疥土則勞處沃土則逸審居處之宜察性情
之變固係於興作哉然魯史築郎之譏為妨民也晏
子卜鄰之對能存舊也君子擇於斯二者政俗之美
有攸賴焉耳

贊曰降觀山川謂之興作底平是居臨高爰度去泰
去奢代華以樸池館易堙菱棠猶昨五遁邳荒斯為
民虐

廣東通志卷第十六

廣東通志卷第十七

輿地五

關梁

津渡

周禮司關掌國貨之節以聯門市司險周知山林川澤之阻而達其道路後世關梁之所由設也吾廣襟山帶海千有餘里關梁雖大小不同而捍禦邦域通濟阻險則一也然關以禦暴而反以為暴梁以利涉而反以病涉則非周官之意矣若夫川隘為津渡亦關梁之屬也故附載之

關梁

廣州府

南海縣關一在大平橋北把截所五 西廟 第二橋

戩船澳 石門 長橋

番禺縣關一在清水濠口把截所五 雙橋 流水

相對岡 官渡頭 波羅廟

東莞縣關二在城北把截所三 南岡頭 沙

潭 蘆荻角 寨二 武山在縣南虎頭在縣東

香山縣把截所四 石岐在縣西東洲門在縣東乾務

在縣南大人嶺在縣北

新會縣關五 東西北各一 白虎頭 官來逕

把截所八 長沙在縣南海傍 企官在縣南海傍 雙烟整

在縣西南潭滘在縣西南仰船岡在縣東南企頭在縣西南橫

山在縣南海寨門在縣西

清遠縣寨一十二 獨石 黃田 田心 洋子

蓮梗 雙石 水西 亂濬 白灣 牛挨石

羊坑 雷坑 石閣 老虎峒 桃枝 橫石

企石 三木坑

連州關一 鷄籠在石泉隸西七里

韶州府

樂昌縣隘六 黃土嶺在縣東龍山口在縣東北銅鑼坪

在縣北塘口在縣西北九斗嶺在縣南

仁化縣隘四 赤石逕在縣西 七里逕在縣西 長江在縣北

北城口在縣北

乳源縣關一 風門在風門山下 小梅在縣西 隘三分

水凹在縣南 高車嶺在縣西北 平在縣西 以上三隘俱本地鄉夫守把

翁源縣隘五 東桃在懷德 桃花 銀場 畫眉

南北嶺上俱在長安鄉有兵守把

英德縣隘一 欖坑在甘棠下都

南雄府

保昌縣關二 橫浦在大庾嶺絕頂秦曰橫浦宋

防立巡司盤詰正統丙寅知府鄭述伐石刻梅關二字大字上覆以屋久廢成化九年知府江璞重修

更名嶺南第一關 鹽在太平橋南天順戊寅巡撫都御史葉盛奏請關設權鹽稅以措置軍餉

故名成化間知府江璞同知劉安重脩訓導倫誠有記正德丁卯知府吳珍甲戌李吉嘉靖壬辰丘

道隘各重脩

隘八 東瓜在周南都 白石岡在崇仁都 南畝在官田都 平田在上

二 芋頭在政化都 百順在聞韶都 紅梅在靈潭都 百順側在百順都

始興縣隘七 黃田在北岸 花腰石在城南 猪子峽

在躍溪 沙口在躍溪 凉口在城南 楊子坑在官石都 上臺

在北岸都

惠州府

歸善關三 東 西 南以上俱在城

海豐縣關一 甲子

河源縣隘三 南湖斗在縣前 中村在縣上坪 古雲在縣大

洲都

長樂縣隘十一 銀坑 古樓坪 榕樹 平塘

鮮紗逕 芙蓉逕 象鼻逕 董源車塘 平

塘 大荊 秋溪火載逕

興寧縣隘二 四都 大坪

和平縣隘二 高車水在縣南 馬虎鎮

潮州府

海陽縣隘四 海門 東隴 關望 楓洋

程鄉縣隘五 上井在溪南 松源在松源都 馬頭在萬安三圖

腰古在義化都 圓子山徑在石窠都

饒平縣隘四 魚村 小榕在縣東南 九村 嶺脚

俱在縣東北

大埔縣隘十一 虎頭砂在縣東北 平砂在縣北 長窖在縣

北箭竹凹在縣東 大麻在縣西 陰那口在縣西 鴉鵲坪在縣

南莒村在縣東南 天門嶺在縣南 楓朗在縣南 白猴在縣東南

肇慶府

德慶州關一 德慶第一在演武塲

龍水縣關二 李陂 古城在縣西

高州府

電白縣關一

立石在縣東北

石城縣關一

在縣南 稜

廉州府

合浦縣關一

東在縣東北 歲久傾壞嘉靖十五年知府張岳重脩改名曰條風

隘一

新寮在縣東

欽州關三

天板在州西 漁洪在州西 茶陵在州東 隘二

稔均

在州東南 那隆在那蘇東 隘外即交址民通夷者率由於此今廢

廣州府

南海縣橋二十九

越橋在大市西街 宋景果橋德間經畧高紳創

在南濠街 正西門

嘉靖丁亥太平舊在城西南嘉靖丙戌御史涂

相改建于城

大觀事見梁 彩虹一名長橋在城西

波百步遙何年

鞭石駕長橋蒼龍飲水涵秋月蟬

棟橫空鎖暮湖

此柱無人題駟馬夕陽有客繫蘭

梳幾驢曉踏新泥滑

平地在平 拱橋 筋竹俱山

治似瀾橋春雪消

石雲俱扶 通濟 津尾在佛 槎

末安在下 西濬

石雲俱扶 通濟 津尾在佛 槎

溪在張 天心在鰲頭堡 由義 墟邊俱吉 白鶴在

地瓦窰 朋鶴 馮赤口俱大 壁山在西樵山北

沙坑在沙堤 石橋在華 通遠在白 寧口 果岡俱西

致喜在城西 叢桂坊

番禺縣橋三十五

春風在武安街右 清風在府治右 迎恩橋

在正南門外舊木為之覆以屋
天順間御史宋榮改砌以石
天字馬頭在正南門外

歸德在歸德門外永正東門在東門外萬安在石文溪

在陽都祠左定海門外垂甑南永安在東濠口流化

宋李昂英建在城南谷雙在城南小港在檀水母大

北在城順德呼小市雙東南小港香堡水母大

水圳俱築遠在蕭通濟屋堡樂民在瀝分水界

大塘石俱橫螺子岡在竹小龍龍堡嶽潭在南土

涌在攬陳在壽山堡鄉火在車朱紫官溪在員

朗頭在兩福壽在傍末安在沙溪湖在小龍潭大

龍謝恩在中沙洲在批驗所右嘉靖三十六年番
隱募眾重修郡人副使趙崇信有記

順德縣橋九十八 伏波在公館前嘉靖二年知

丞林應迎恩 登瀛 安安在門外南薰門外孚

濟北岸 新社在江巨濟 明遠 五石在俱逢

關濟 永安 華豐在俱馬永安 大安在俱北龍興

在竹堡沙涌 濟川 迎陽 飛虹在俱葛上真君

子 東頭在俱黎鈞月 接虹在俱古永安 廣孝

連鰲在俱黃黃道溪在福鵬涌在容老女在龍江

遺女將嫁其婿溺死 丁字 市橋 永安 躍龍

西竺 起鳳 新村 大石 鼎峙在俱水會橋

免涉 白雲在俱登朝天 濟川 駟馬 龍津

秦洧 西跨 俱鷺 通津 刀濬 垂虹 俱龍 雲

梯 在平 接雲 在都 金榜 獅子 俱龍 永豐 西龍

大享 俱龍 紫陽 松安 第一 俱倫 德雲 梯

雲 登雲 七板 滄源 新路 周社 前街

西涌 大東 俱桂 鎮東 署縣 專高 州府 通判 宋

邦俊 朝陽 在東 門外 嘉靖 三十 駟馬 在東 門外 嘉

重脩 朝陽 一年 縣丞 章貫 建 三 馬 在東 門外 嘉

典史 陳 蒙惠 在古 樓堡 嘉靖 十三 永安 在右 涌堡

英建 一年 御史 姚 水東 大石枕 小石枕 以上 俱堡

虞委 官重 脩 求龍 在勒 樓堡 嘉靖 二十 見

豐 在倫 教堡 弘治 九 求龍 六年 知縣 金蕃 脩

龍 在竹 堡嘉 靖三十 黃岡 涌 在容 倚堡 嘉 利財

濟川 小東 以上 似黎 村堡 弘治 九年 知縣 吳

林龍 津諸 堡設 三橋 以濟 斷 嶺 滄浪 在桂 林堡 嘉

後碩 民盜 毀以 專濟 渡之 利 滄浪 在桂 林堡 嘉

鄉民 周萬 飛黃 在桂 林堡 正德 十一年 布政 吳

方等 建 飛黃 在桂 林堡 正德 十一年 布政 吳

年知 縣方 躍龍 在馬 寧堡 嘉靖 二十 年 接龍 在昌 教堡 嘉

攸躋 脩復 躍龍 在馬 寧堡 嘉靖 二十 年 接龍 在昌 教堡 嘉

巨濟 在馬 齊堡 嘉 安榮 在甘 竹堡 嘉 壯龍 在冲

嘉靖 三十 梯雲 在甘 溪堡 園子 基 在都 粘堡

東莞 縣橋 二十 新橋 在縣 德生 在縣 南宋 紹定

記畧 出縣 門南 僅百 餘步 至南 岡岡 之北 是為 魚

鳥以 廣聖 天子 好生 之德 蓋非 但便 輿馬 去來 而

武趙 公汝 漢來 攝邑 事顧 念斯 橋不 脩則 壞日 役

復有 大於 此者 乎且 梁以 木而 不能 以歲 月計 莫

如石之壽於是約費蓄用銖積所餘益以私錢首
 為之倡里中士吳克寬鄧林傳相應和更出減鎗
 以佐其費易歲而橋成下攢石為水門三廉稜磧
 錯制如規圓上土屋數十楹簷牙騫舞勢如翬飛
 至於偃伏穹窿又如巨鰲之背浮波而出也廣可
 駢肩平可轉轂緻密堅厚悉復故而又增修焉紹
 定巳德安在縣西東門西門南門北門拱
 丑記辰在北門內思泮在儒學左迎恩在縣西飛鸞在武西新驛
 右通濟在烏沙村普安在察步村龍津在臣上村末和在竹岡興賢
 在學鼓鎮在榴花村○邑大通大墓
 增城縣橋十 接龍在縣北相思在慶福都邑僊
 鯉在慶福都雲津在石灘登雲在儒學前南濟 東濟 迎恩
 鯉田 官橋

香山縣橋二十七 東亭在縣東西亭在縣西南亭在縣南
 在縣南橋子頭在麻州尾堡小墟在黃家邊村天王在橋頭村黃
 門外 橋子頭在麻州尾堡小墟在黃家邊村天王在橋頭村黃
 涌在葫尾村茶園在茶園坑婆石在龍眼都神涌 普濟俱在南村龍
 頭 南塘俱在四都大墟在南村譚婆 咸池俱在塘村三板
 在雍南在石村雙美在大攬村利濟在上村天妃 馬坑
 俱縣 白石在縣東南太寧在小攬村水關在城關內蘇師在城
 東南 濠口
 新會縣橋四十二 步雲在儒學前韓家在宣化坊油步
 大板俱在清坊官來在禮義坊八鋪舊來官墩嘉靖二
 百丈在源清坊二鋪嘉靖五年署縣事清化在縣南
 徐聞縣丞林應騶命鄉老重修

涌口天順初知縣王重縣丞陶魯重修參政胡拱辰有託併謚其謚曰○清兮繁兮秋月寒江德兮量兮能海汪洋功濟巨川兮王道平于我天民兮昭昭春陽於戲千古孰與王陶紫水其長圭峰其妙宗 龍溪俱禮坊野渡在趙家村小市 黃坑在都

美成在蓮塘舖奇榜在奇榜村小澤在本村大澤在本村老女在張村

村何村在東亭驛右羅坑在本村大報在本村大報在本村水

南 沙塘在本村龍蟠在本村波羅在本村村北在海晏場小

梅在本村綠園石在文章都幕岡在河塘村永亨 泰通在村

水松在良村塔岡在本村富溪在潮連村大石在涌色村天等在縣

西 台沙 鍾質在丁公祠右騎虎廟在東城宜民在宣清二

坊間舊為東隅橋陶魯建嘉靖二十六年義濟在知縣王交重修更今名邑人何孟倫記

明宣化坊舊名橫瀾嘉靖三十四年知縣熊坦重修并記

新寧縣橋七 岑邊在縣西門外山涌在縣西義成在縣南

峒村在縣南綠園在縣北大頭在縣北碧溪在縣

西今

清遠縣橋六 通津在通津門外翰林侍讀吉水

許有橋曰通津環城之東通城之內水之行道皆注于橋之下以出末樂丁酉指揮僉事尹君嘗募衆合力立木為柱浮石為梁施板為覆平土為道亦能免人徒涉之勞矣歲久木板摧板人難于行至正統丁卯邑尹毛君晟二尹秦君祖駱君雍幕宰彭君搏心合志同協相斯舉捐俸資若干倡率于先命邑之士疏題于衆旬月之間獲錢百餘緡由是彭君經營調度實以大石以防水勢之奔騰下則用石深砌三拱開四竅以通四流之驟集上則平以重石傍則柱以石攔仍作亭以覆碑其規

制壯備與橋適稱焉橋之制高一丈七尺廣一丈
 五尺經始于正統十二年十一月畢于景泰改元
 四月又明年西門在黃祖銘自治二年周塘在下
 三月作記縣劉繩建弘治水西成化十三年寶林
 蝦巷西知縣張瑩重修弘治水西成化十三年寶林
 十一年知縣張瑩重修弘治水西成化十三年寶林
 僧戒能募山塘在廉柘步堰口
 緣重修山塘在廉柘步堰口
 龍門縣橋四西門在縣西門外知黃溪在縣新金
 牛都鄉人西康都
 何誠建西康都
 三水縣橋八魯村在縣橫涌在縣葉岡在縣青
 雲在縣北○修撰倫文叙記畧曰南海之北境曰
 山之隙規為社學寺前寔胥通衢而橫阻水澤往
 來孔艱公為惻然喻父老曰是不可斃而橋即待
 次官霍雲昇輦首唱義鄉曲不旬日得白金十有
 五鑑為伐石鳩工之資而義官張寧浮圖覺定左

右惟力魯未逾年虹舒雲構宛若天成咸詣軍府
 請公曰今若子弟晨入社學於橋焉徃造暮而退
 於橋焉返盍以青雲為名石頂周村溪水後岡
 衆作嬉而退謁予記其詳
 左書院感興一十三里
 玩右
 連州橋十七通雁在州城內通莊在州城熙平
 鄧阿步蓮在熙仁湖光在城北唐元結自春陵來
 魯建覽湖光門外興賢三橋在朝天門外上登
 橋一覽湖光興賢坊外興賢三橋在朝天門外上登
 如練因名興賢坊外興賢三橋在朝天門外上登
 福在州西嚴家墜內洞在州東南左窰高文在州
 福在州西嚴家墜內洞在州東南左窰高文在州
 坡宋嘉定問建內府在州西龍口宋石陂在欽南
 熙間建襟水內府在州西龍口宋石陂在欽南
 興間深坑在遵合鄉宋新上在遵合鄉宋安濟在
 建深坑在遵合鄉宋新上在遵合鄉宋安濟在
 內水口在四長鄉宋白牛嘉定問建
 鄉水口在四長鄉宋白牛嘉定問建

陽山縣橋十五

大橋

在常歲鄉元至正間建

七拱

在通儒鄉宋熙寧間建

寧間豐陽

在油下鄉宋紹興間建

會賢

在常歲鄉

迴龍

在縣東

寅賓

在城東嘉靖十三年署

柔遠

在城南嘉靖七年

通楚

在縣南嘉靖七年

通楚

縣事番禺縣丞樂禎建

在城北嘉靖十八年

接龍

在儒學後

在儒學後

在儒學後

在儒學後

嘉靖十九年教諭莫汝俊建

鳳陽

在浦賢令

在通儒鄉

鎮安

在縣西南

鎮安

安歲鄉積福

在常歲鄉

在常歲鄉

在常歲鄉

在常歲鄉

在常歲鄉

在常歲鄉

連山縣橋三

邪渡

在來福鄉

宋政和間

通靈

在鄉民鄧大章等建

在鄉民鄧大章等建

在鄉民鄧大章等建

鶯鄉宋紹興間鄉民吳文亨募衆建

興賢

在鄉民鄧大章等建

在鄉民鄧大章等建

在鄉民鄧大章等建

在鄉民鄧大章等建

在鄉民鄧大章等建

韶州府

曲江縣橋二十四

大通

在南門外

舊為阜民東

橋嘉靖元年重建

橋嘉靖元年重建

橋嘉靖元年重建

河浮

在東門外宋慶元間創

嘉定三年

提刑陳聯

元至元十一年

洪水衝毀至六年

西河浮

在門外

在門外

僉憲張均總管張文和

創今廢

宋天聖間殿中丞陳宗憲

創慶元五年

提刑陳剛

定重修計二百五

船鐵索一百六十丈

橋曰慶元

以錢四百萬買田歲收二百斛

為修橋費嘉泰四年

一年橋費田亦沒矣

至大元年

曲江

江

記

至元二十

戶看守東西浮橋共用三百

戶

其雜役脩船

兩歲一易元末又廢成化知府詹雨弘治知府錢

鑄嘉靖知府陳雲松俱重修

有記

至嘉靖十八年

知府符錫因見江面阻險

船隻希薄隨作

隨壞

七

人惜費不圖經久乃召

顧匠更造方舟六十二

舫

相連翼以扶欄表以綽

揆東曰平正西曰小明

在

在

在

在

在

在

在

在

南濱水東正

青石

嘉定

俱在

嘉泰

在城西

鐵鑪

在

在

在

德十年重建

青石

嘉定

俱在

嘉泰

在城西

鐵鑪

在

在

在

步

在城北

今廢

學

綿普

在城西

一

林

在

在

在城

大石

在城北

今廢

學

綿普

在城西

一

林

在

在城

大石

在城北

今廢

學

綿普

在城西

一

林

在

西成化羅塘 蕩板 峽頭俱在龍塘都 白茫 黎溝

長樂俱在親賢都正德間建 永安在王田都嘉靖二年建 新安在新安鋪

鳥石在平圃東 小石在林溪舖 社口在蘇渡 馬欄在望韶舖 青石在總舖

樂昌縣橋十一 東川在東川門外知縣龍章記 祿溪在縣治東 惠

政在南灣 雙在縣南 李家在縣東 叢桂在舊學東 黃子坑在縣南

天壽在縣南 富村在縣南 滄湖巖在縣東 蒼逕在縣東

仁化縣橋五 會湏 下園 百甲 飯 鳥石

俱在縣西 乳源縣橋十 迎恩在東門外 斗門 接俱在縣東 興賢在

院音登雲 在登接龍在臘 燕口在風 平田 打鼓

墜俱在縣東 鐵崗在縣南

翁源縣橋五 大功在縣北 通濟在巖前舖 周翁在周村 雪

溪在縣西 梅村在縣西北

英德縣橋八 何公在城西宋熙寧間郡守何智茂建因名 蘇子瞻作銘云

天壤之間水居其多人之往來如鷄在河順水而行雲馭鳥疾惟水之利千里起尺亂流而涉過蹊則止惟水之害咫尺千里沔彼濫觴蛙跳鯨遊溢而懷山神禹所憂豈無一木支此大壞舞于盤渦水拆雷解坐使此邦畫為兩州鷄犬相聞胡越莫救允毅何公甚勇于仁始作石梁其難其勸將作復止更此百年公心如鐵匪石則堅公以身先民以悅使老壯負石如負其子疏為王虹隱為金隄直欄橫檻百賈所接我來與公同載而出驛呼闐道抱其馬足我嘆而言視此滔滔未見剛者耶為

此橋願公千載與橋壽考持節復來以慰父老如朱仲卿食于桐鄉我作銘詩子孫不忘洪武間廢求樂問知縣洪友信脩復改名通遠嘉靖十三年知縣何世綸與建復呼為何公橋副使胡禮作記

登雲在縣南滑石 安陸 德恩俱在縣西觀州在龍塔

在塔南橋鋪官在清溪上

南雄府

保昌縣橋十四 太平在南門外宋初翔浮橋開禧間知府聶周臣始伐石

為梁名平政寶慶間趙績修更名萬壽元累廢于水火 國朝正統間知府楊鐸張英脩復易今名

又廢于水火成化間知府劉隆江璣脩復正德甲戌知府李吉嘉靖壬辰丘道隆已酉王宏甲辰章

接重脩心開禧知德慶府曾丰記距大庾九十里為南雄州負抱二流合于城西南為凌江津西驛

道也潦備舟泗備橋常如式南曠道爾師韞使軹不繇尉慢眠里胥如之秋冬泗從木衡竹應橋程

春夏潦關木闔竹塞舟責公私病之于是編舟為橋之策行涸則舟格于磧風口索以裂也纜纒于

礪雨露淫以折也乍治乍忽無常公私又病之於是累石為橋之議興六龍南御以還州縣長貳懲

良發徂倫安開禧改元聶公周臣為守之明年也津吏以舟格纜港告公得其故與其貳陳椿年謀

到凡俸為倡貳以下餉然應之學諭葉氏子剛欵右家謁左費應者翁若得錢緒二萬米石二千獲

所入雖所出伐石數其下九伐木廬其上三十六荒度于乙丑春鳩羣于已巳冬○成化間江璞記

畧曰郡治之南曰滇江舊有橋曰太平屢興屢廢屢廢屢復歲已亥復廢于水工大力鉅卒莫能舉

群商告予曰商之利莫重于鹽而築于多先赴利之徒信能嚴禁令立班次使先後不吝昂以時

則是橋之費衆當辨之予曰諾乃下令始于癸卯九月集于甲辰之冬橋凡八孔墩純以石無沙土

之雜架木為藪橫以巨梁梁之上復甃以石覆以屋凡三十五間南北建樓北曰金覽南曰玉虹

西津在西門外宋名清泰嘉靖戊戌知府鄭朝輔修易今名戊申同知陳元珂丙辰知府章接

重修崇濟在縣東一名水口成三傳在縣東北長逕在縣

駟馬一名鳳凰世傳宋景德間鳳凰集溪岸故名長圃春坑

欄口俱在縣東脩仁今廢龍衝在北水惠政嘉靖壬寅

知府高滄溪在正上三都嘉靖

始興縣橋六古祿在縣北青石竹筴俱在新寨

在鵝黃塘在南岸一都嘉靖斜潭

惠州府

歸善縣橋十一公卿在郡城內舊因池名百官

平出公卿之識嘉靖已亥拱北在朝京東新在惠

外宋紹聖三年道士鄧守安以舟為浮橋蘇軾用

犀帶助成之有詩引曰惠州之東江溪合流有橋

四上舟為二十舫鐵鎖石釘隨水漲落名曰東新

橋詩曰群鯨貫鐵索背負橫空霓首擢龍卷巨索

插崩雲谿機牙任信縮漲落隨高低輓轡卷巨索

青蛟挂長堤奔角免在觸脫筏防撞擠一橋何足

云誰傳廣東西父老有不識喜笑爭攀躋魚龍亦

驚此險出沒如鳧鸞似賣失船壺如去登雲梯不

知百年來幾人隕沙泥豈知濤瀾上安若堂與閨

往來無晨夜醉病休扶携使君飲我言妙割無牛

雞不云二子勞歎我捐腰羸我亦壽使君一言聽

扶黎常當修未壞勿使後啞臍劉克莊詩一橋聊

結衆生緣不計全家落瘴煙內翰翻身脫腰帶黃

門勸婦助金錢正德間知府李玘重造併有記舊

焉三十一抽錢百文入府公用玘悉革之西新在郡城

羅浮西獨有石鹽木白蟻不敢躋似開銅駝峰如
鑿鐵馬蹏岌岌類鞭石山川非會稽嗟我久閣筆
不書紙尾鷺蕭然無尺董欲構飛空梯百夫下一
棧林此百尺泥探囊頓故俟寶錢出金閨父老喜
雲集簾壺無空携三日飲不散殺盡西村鷄似聞
百歲前海近湖有犀那知峻谷變枯瀆生芡藜後
來勿忘今冬涉水過臍○紹熙丙辰郡守林復易
木以石許騫記曰環惠皆水也左合雙江右並長
湖江以東為橋湖以北為堤皆往來之衝捨斯二
者弗濟迺若自湖以西不過禱祀遊賞者往焉樵
蘇者往焉馬鋪一葦可航也亦必築堤建橋意者導
湖山之勝据登覽之會以成此邦之偉觀耶橋故
千柱橫跨一湖兩潦推擠弗支弗末紹聖二年冬
僧希固築進兩岸而隄之東坡蘇公捐腰犀以倡
其役黃門公遺金錢以助其費炎州無堅植迺市
石鹽木為巨橋採泥丈餘固其址於下架飛閣九
間壯其勢於上堅完宏偉觀者咨歎而西新之名
遂為南州甲閣歲浸久紹熙甲寅夏六月括蒼林
公復由文思院轄來鎮茲土下車之初首謁祠
慨然曰是豐湖之望而先賢遺蹟也可廢乎領急

民瘼未暇治也越明年政成化洽上下恬熙治
東新橋以濟病涉既成始因農隙募工畚土益堤
高廣咸五尺既培既實又明年春命伐石而經始
焉先後拳石於泥以平其坎壓以松板板之上甃
為水門五雖舫可同盤結互拱懸附參錯奏理綜
密既崇且夷覆以危亭翼以扶欄飛敞軒豁萬象
畢集西則梵宇祠宮崔嵬輝煥東則城市井邑空
濛掩映南北則峰巒洲渚隨境獻狀俯仰則禽魚
飛泳水天互明環湖山之景如在几席間會公將
還朝邦人德其賜請騫書諸石以慰去思橋舊名
豐樂坡公名曰西新今題當從坡公為正其修十
一丈五尺廣二丈一尺崇三尋有三尺而亭之廣
袤與橋等木石工匠之糜皆金斗在城大通在城
捐諸帑廩之餘而民不知也

三眼在西大新小新俱在利涉在城寧濟在城
官亭下嘉靖二十五年郡守吳至建其議曰本府
東江一帶上通河源龍川長樂和平等縣下流直
入大海上下千餘里並無關隘把截以致盜賊
出沒不常順流直走截捕甚難况此地係是要津

經行人衆合建浮橋使防禦通行兩得其利於是
造船九十隻分佈成橋歸博二縣加編橋夫四
御史令拆毀之

博羅縣橋五 保寧在長壽觀前 興仁 迎驂俱北順門外

豐 相思俱在新集都宋丞相留正嘗過此鄉人思之故名今廢為渡

海豐縣橋十五 東門在東門外 西門在西門外 龍津在縣東

赤岸在縣東 迎僊 通京 蛟溪 大陂俱在縣東 小液

大液俱在縣西北 鬱在縣西南 濟入石橋場計三百六十五間創建已逸其人兩岸皆水而橋獨居海中世傳有識涌口在縣云石橋場卧水堀五百年來狀元出

永安在縣東北 長濟在縣東南

河源縣橋五 聚龍在城北 南館在城南 桂香在城南 僊

女在忠信都南門外

龍川縣橋七 魁龍 東 龍津 白雲俱在縣東 西

在縣西北 興賢在舊儒學前

長樂縣橋十二 肅清在道前 四門 太平在石板舖

劉坑在縣南 龍塘在縣東 天虹 黃沙 羅俱在縣西 白構

嘉靖壬子冬僉事尤瑛脩城濬濠慮及兩勞乃開溝置橋以殺水勢

興寧縣橋六 西河嘉靖三十年知縣黃國奎重修祭酒安福鄒守益記畧曰

興寧介惠州之東鄙通長樂歷廣城孔道絡繹而城面河匯衆流以限往來異時宰邑者設二舟以渡山水暴漲往往以弱告嘉靖癸未應尹鵬猗始作浮橋凡十有五年而壞戊戌方尹述改作石橋上覆以亭費五千餘金煥然改觀矣凡十有三年而崩迺仍以二舟渡士民皇皇無所控自督府柱

史暨郡守咸符縣速修以對群望會廬陵黃尹國
 奎蒞任躬詣相度屬耆老而議之僉曰石費甚鉅
 且憂崩舟濟甚隘且憂覆工廉干石而功倍于舟
 其惟浮橋乎若得財以葺得人以守浮橋其可以
 求黃子惻然曰茲令責也曷忍以病吾民耆老商
 族相顧瞿然曰茲吾氓責也曷敢以閱吾侯遂以
 義倡和醪今比舟二十有五置楮交鑲結石東西
 岸黃尹偕蘇簿一楫潘尉恩時拊而督之葺片而
 成往來如過社席間迺查橋側官地之占為店者
 及宣化寺城隍廟凡三所歲酌租入二十餘兩以
 備脩葺立簿歛散申上官循環以防侵漁歲編橋
 夫二以司守望俾永茲橋尚勿壞當道翁然嘉其
 成曰是何惠速而慮遠也與寧
 士民欣然願立石以詔後改
 外門 西安 茅塘 黃板 富安 長坡前
 通海 門外 東安 東
 和平縣橋三 寅賓 門外 迎薰 門外 化龍 在省觀
 潮州府

海陽縣橋十七

廣濟

在城東舊名濟川宣德間
王源重修會稽姚友直有

記嘉靖間知府丘其仁重修歲役編僉橋夫四十
四名渡夫十名司守每名納銀伍錢儲為補置橋

梁之 太平 街在大去思 在城西北隅宋嘉定間趙謚
建謚有善政後人思之故名

南濠 在第三街湖頭 在第四街西門 在西沈侯 在南門
外開禧

間知州沈田建故名雲梯岡 楓溪 吳塘 俱縣
葉觀重建更名葉侯

臨白 萬里 舊名李浦 南溪 在城沙籠 在城思古
俱大和都

俗名洗馬 黃金塘 平福 俱在
在城東

潮陽縣橋十八 和平 麒麟 以宋文天祥瀟湘
經過得名

俱在 峽山 在峽湖東 在春康濟 在門河溪 在河貴
縣西

嶼 在縣 臚溪 在臚官 在黃成田 在成荊津 在縣華
北

亭在縣南四人在舊街南門 小南門 東水門

揭陽縣橋三十五 太平在門外 五桂在道前 北

窖在縣治西新在縣西東 南窖俱在縣西南 猛水窖在城西 馬

山在馬巷吳西窖在朝坊學前在儒學前 田尾在廟前 市

尾在南市今西清在門前 南津在門外 迎恩在門外 北

鎮在門外北釣鰲在縣西相傳昔有人過此題一絕

怒濤顧借天家虹萬丈垂釣直下釣金鰲因以名

橋嘉靖丁酉移于南半里許○翰林編修黃佐記

王之弗率非直惠政攸存亦亦有相之道焉是故

建置之惟宜則天紀經地埋貞民志寧如非其道也

有溪通南北舊跨溪有橋曰釣鰲當閣廣通備至

國初而地民病涉則以舟渡天順中有司築為

直道溪流兩過舟楫亦艱且道直衝邑而堪輿家

以為咎亡何果嬰寇竄道亦胥淪正德時築新橋

于道議者屢欲復舊非果侍御季君謫簿來邑乃

甃甕垣于城門之西關石門于其南用障衝迂嘉

靖乙未橋復地大為民夜今丁酉春潮郡丞泰和

劉君以撫巡檄掌邑符學校城池群廢既樹士民

以是告君慨然曰嘻是誠不可已也迺訪舊橋徒

類石鍾河土以壯橋址得古橋榜木數十于塗泥

於舊基無尺寸爽若神助焉益信物之興復固有

定數也於是材材結驂駢坐綴密虹奇玉豎系百

象一雖後鵲架電莫是過者眠龍伯之釣連六鰲

而三山奠麗如故亦奚足擬哉橋凡為門三為梁

十有罪贖民罔知勞邑令滇南薛君炳繼至詢邑與

道得然而終莫之或易也不習為吏秦越其民亦
 何心哉是役也百年湮鬱民志恫切自茲寧矣襟
 腋衝虧地理章谷自茲貞矣風雨蚤莫天紀弗恒
 自茲經矣劉君於好惡趣舍詳畧輕重何如蓋其
 視民之顛寔若毛髮在躬拔之痛罔不省良由心
 之不忍故也嘻仁矣哉故予大書以遺其邑之人
 體君之心億萬年俾勿壞

官溪 一名疏岡仙化龍在魚湖吉貝
 浦在魚湖深浦在磐都洋稠岡在霖都大溝在磐
 牛程坑即嶺龍門山即尖大窖岡都在梅萬里登岡
 官路 龍頭 東集 山都在挑市尾山驛通濟溪在龍
 編脩王江東 思有記

程鄉縣橋十二 登瀛 又名小東狀元 嘉應 俱東小
 溪 洋門 金砂 俱北外梯雲 在縣南濟川 百花 俱南

戒惠城在東履信 通廣 俱西
 饒平縣橋十六 雙義 濟南 迎恩 俱在 橫溪
 廣德 俱在 秋溪 南塘村 俱在 隆 僊市 濟川
 上 濟川下 金沙 山港 俱在 陳塘 寧 許家
 舖上 連漳 俱在 宣化
 大埔縣橋八 方公 門在北 犂壁石 南在縣 安靖 在石
 左通 右達 俱在大 通濟 水在白 侯 庵前 在黃 下曆
 在下 曆村

惠來縣橋九 光華 武寧 俱在 惠政 在光華 祿
 昌 黃善 林招 龍岡 百丈 俱在 大陂 陂在大

肇慶府

高要縣橋

北門在舊安坊

景星在城西

東澳口即馬頭在

城西澳口在崧臺驛

西石在西臺上

四會縣橋四

普濟在城東即今龍橋

太平在縣冷前三登仁

受都宋林師老薛彌老林老一時登科故名

迎僊在西門外

新興縣橋二

平政在縣門外

仁義在東門外進士傅珪有記

陽春縣橋一

青石在平山村

陽江縣橋六

北門在北門外

觀光在觀光村潮麗在北門外黃

竹在山口樂安在樂安舖

平望在平望舖

高明縣橋七

小海口在南門外

喜鵲在清泰都游魚在清泰都

丙州在滄州

青石在太平都

新基竇在清泰都

官田埔在田心都

恩平縣橋五

東水關在東門外

西水關在西門外南水在南門外

門朝陽在城外

歇馬在歇馬村

德慶州橋十二

萬壽

太平

九曲在城東

青石

得月 化龍

西水在城西

逍遙

龍定

新定

俱在城南 漱玉

古欖在城北

瀧水縣橋三

德政在縣南

太岡在縣西

四鳳在縣東

封川縣橋六

太平在縣南

永寧在縣東

太安在縣西廣

濟在名宦祠泰新在新塘村

第五在范村

開建縣橋五

泰安在縣南門

廣峰

嚴峒在縣東交水

峽水俱在縣南

高州府

茂名縣橋六

太平

在城南洪武間知府沈奇建

有記嘉靖二十七年知府歐陽烈改為浮橋有記

秀竹

甘竹

俱在城南皂黎

雅德俱在城東第二

在城南

電白縣橋七

起鳳

在儒學右興賢在儒學西莊峒 下藍

俱在縣北榕樹

黃竹

羅浮

俱在縣西

信宜縣橋六

崩塘

八栗

石頭

栗木

塞

面俱在城北羅橙

在城西

化州橋十

柳公

在州治前唐學士柳公權造元林梅翁詩曰名郡引躡越享

後康莊公字閔備觀前有飛虹梁穹然跨碧澗影落寒江天津與駟馬氣勢遙相望聞鵲成題柱古意猶存芳維茲利濟涉日登宣化堂堂深書帙靜郡牧夏忠良而民末為好千載安且康朝

陽在州治東龍紋

在州治西馬埽

涵口

和尚

俱在州南大德

在州東堂陰

在州西策竹

豸山俱在西南

吳川縣橋八

筵華

在縣治前飛庭

唐祿

官淺

水 那壘俱在縣西通駟

在縣西蘆花

俱在縣北

石城縣橋六

通駟

舊名鎮寧清水

俱在縣南絕江在縣東那

萇 高俱在縣西駐馬

在縣南

廉州府

合浦縣橋十三

東門

在鍾鼓樓東

武安

在關右新東

門在朝天龍津在東永濟在金門外武成在南化龍

在舊演武在演武亭今廢泰山在縣東猛水在縣白沙江俱在西

廢登雲在府前石舊在石康縣

欽州橋八 大庵 放生俱在州東牛欄 高俱在西

竹江在州南麗竹在州東南平安在舊學前西平在西門外

靈山縣橋十六 環秀在縣西石在縣治東高山在縣

南鯉魚 官 龍門 譚朗 根竹 李欽 水

車俱在西南武利在東洪崖在東北烏江 黃猛俱在縣北

雷州府

海康縣橋二十六 阜民在中坊狀元在鎮寧坊以文天祥作記

故通濟在城南亭坊朱郡守何庾引西湖水灌東洋

三面海環回郊之外皆海獨東洋萬頃為斥鹵半

之宋紹興壬寅何侯庾相水利所及肇開二渠

疏特倡塘之水自北而南又導西湖之水由西而

東俱會於東橋而並泄之南開灌溉之利博矣去

庚七十二禩二渠日以湮塞嘉熙間末嘉薛侯直

夫循其舊道與民更新之水復東流耕者蒙利今

五十載無復二侯之用心也北渠障於上流而利

不及西南流之渠利止及湖下歸東則沙礫壅塞

故基蕩為平陸湖流赴海浩無回徃陵谷推移可

長太息也至元屠維赤奮宣尉使凌公建閘于雷

深念民事進父老而語之曰二水之通利在爾農

久廢不治水無全功吾為爾農惜也乃即農隙鳩

備就役命前府判陳光大程督之沿西湖以趨東

日而渠流如新惟通濟橋居北往來之衝輪輿轟
逐梁無完石水道橫突橋下之沙淤塞叢積公首
捐俸募命匠鞭石砌橋北之路以行黃潦之水盡
泄於橋背俾沙土隨流而南又慮是橋易毀於車
軌之馳突復築調會橋以通車路度使通濟之流
得以澄清士夫聞喜樂助千券而羸橋心為長亭
左右為二方亭以翼之扁其南為豐登樂
記人和也扁其北為通濟仍舊貫也

石渠東在
華石渠西在明官賢冠英西門寺門俱在坊善坊

拱瑞學前壕在城外東西水月在天寧寺內惠濟湖在

上麻舍浮碧二一在麻扶一雲津在調濟安

村攬五里在天芝林二東一將軍楊家那汀

吳家南界在將軍那螺在仙劬竹在調步陸在

泥山門那里淳化安民俱在都

遂溪縣橋十一 傍塘 雲梯 狀元紀應炎第故名

縣南在惠民坊那鬱 莊家 禦軍 城月 那弄

西溪 百丈李伸光記畧曰特侶塘周廣四十里受山溪之水而不溢乾道間郡守戴

公之邵從而灌之以便灌溉八橋以濟行者民問又建橋於中流以便負販號曰百丈橋歲久橋壞嘉定十六年太守陳斌復命報恩寺僧妙應募衆新之謀始於癸未告成於甲申橋五十丈南此堤道各半之糜錢一百餘萬

徐聞縣橋十七 那旺 南包 遇賢 那調

英利 廉賓 大水各一頓吞 那貢 官田

調祿 新定 孤州在錦囊城那傍 謝家 那弄

瓊州府

瓊山縣橋四十一 南舊名虹河口在城東末寧在

北門坡亭在城北青雲在東門外郡水街在城南第一

水俗名第一第二水俗名南二俱洗馬在縣西南五里在縣

南茂在縣西北堤博冲俱在縣迎恩在縣北俗名海

沙水在縣西俗丁村在縣西響水在薛買舍在大白

沙林在小杜村在縣西北旁有石刻鍾在上那在乾在

村五原在縣婆蔡在小列樓博達俱在烈冲尾

東在縣博合在縣蘇村蘇稔俱在蘇禿在石宅

念梁老在縣南天在縣那廉在縣邁容在縣通濟

記博濟舊名博雅推

澄邁縣橋九 裏外俱城稍陽沙地俱縣西

孟純買黎在縣西峰在縣東在縣白水在縣響水

臨高縣橋五 太平舊名東橋官榮在縣潭流在

塘透灘在縣討稍

定安縣橋二 利涉在縣平田在縣

文昌縣橋五 新安今改名便民郡太平在縣南

朝陽白芒在縣藤在縣長岐在縣

會同縣橋五 利涉在縣平田在縣大河在縣歐

村在太平政在永安都金章記

樂會縣橋一樂興在鄉

儋州橋六大江在州北門外泉小江去大江一里德

濟在天都迎恩羅傑建併記榕在州東北洗兵在番洋黎村

倡化縣橋一拱辰在北岸

萬州橋二十南在明都平正北周村在通都艾繚

在福澤都那牌在陳都白石在宣都檳榔在順都普興在新安都僊

河在今州北萬安在城南阜民多猛在西州番浦廢久虹

跨 巖前 會星 新 龍郡 嶺脚 石賴

陵水縣橋五 迎恩在北城大塞在興鄉小港在那亮鄉嶺

脚在嶺脚鄉石賴在嶺脚鄉

崖州橋十二 萬里在城南平地在西州鎮南在保平村義

興在三村多零在巡司劉家在董鄉多銀在鋪新新村在

村長山在抱村東龍在東龍村山口在銀東貢杠在德林舖

感恩縣橋四 北黎在黎舖北北港在富鄉北抱集在南豐都板

在中和鄉

津渡

廣州府

南海縣渡七十八 瓦窰 石窰 利莊 大江

豐岡 石窰橫水俱大歷堡山南 山南白坎頭俱山

南金利 和順上下 靈洲上下俱桃豐岡 沙

尾 江邊 司前俱西裏水在豐麻奢在麻白岡

在石張槎 張槎橫水俱張佛山上下橫海 佛

山上下沙坑在沙沙壩 牛眠俱沙沙涌在沙江

頭村寧口在興山根 石頭岸村俱龍津丹竈在

桂青石 洲材俱黃竹 招募岡頭在龍橫岡頭

馮赤口在泌平地在平木鐸在梯鹽步 鷄頭俱

步古竈材橫水在鹽瞻村在扶南岸在清白沙在

塘和步駱村在駱壘溶橫水 溶洲上下 竇頭

上下俱溶魁岡 藤涌欄石俱魁犁把在擢大灣

上灣上下 下灣 西海白塔俱上西岸上下

白廟上下俱上上村在吉利堡官給平步 海

口 胡家俱大北海在大梁家 何村俱登紫洞

在祿潭堡 河清浪鑿

番禺縣渡一十二 河南上在府城河南下在府城東

里南四 廖涌在府城東蘇家在府城南新造在府城

里大石在府城南 甯涌 陳頭在石南排在沙流

溪在蚌湖堡橫水在雙寧夏

順德縣渡一十九 平步在縣都寧 馬岡 紫

泥 江村 大良 龍江 桂泮海 黎村海

長河 扶寧村 錦鯉海 都粘石尾海 石龍

江 黃岡尾海 金斗海 大晚海口嘉靖二十年設 滬年

編逢渡 夫一名 金川海口嘉靖二十四年里排呈 設編逢橫水渡一隻

東莞縣渡二十五 蛋家租 鼓鎮今改石碣 浮橋

茶園今改西湖 浮橋 水南 土岡 吉洲頭 曾步

石步村 綠蘭 南村 南岡 瀝口 田岡

角蛇 海南柵 沙江已上俱橫水 教場 茶園

西湖 南頭 二南莆 塋頭墟已上俱長河

增城縣渡一十二 增江 鎖溪 新溪 沙河

沙澹 大步口 圓洲 烏日鬱 白泡 東

街 鍾岡山 碧江

香山縣渡八 長洲在縣西 石岐 海長河 四沙

涌 西河 巷口

新會縣渡一十五 長河 水口 長沙 江門

水南 高沙 大獨 橫江 塞前 蜆岡

廣海 梧州 官窰 三江 濠陽

新寧縣渡十四 紫霞 法竹俱在縣西 斗峒 蘇渡

俱在縣西北 矧峒 鹿爪 鎮口 橫山俱在縣南 交荻莆

在縣西 濠陽 旺北 獨岡 蠓冲俱在縣北

清遠縣渡十 上郭 下郭在寶林寺前 橫石在縣東 山

塘在山瀾水在瀾水口新開在縣東飛水在飛石口石頭潭在濱

江急水 慢水俱在江鄉

龍門縣渡十七 南明橫水 鸚鵡 黃子派

朱峒瀝頭潭 白沙水 龍江水俱西九龍江

麻柞 桂村 水蓼溪水俱金沙逕水在平獨石

水 犁壁 松山下 梁下河 三合水 大瀝

頭

三水縣渡十四 白木湖 雷公岩橫水 西南

西南橫水 漿岸 大路橫水 金洲 高豐

灣 胥江 三江口 縣前官後編渡 滄江

龍池 白坭

連州渡五 南門在熙平門外南津在龍津門外北津二在

梁江岸一黃橋在三

連山縣渡一在石泉舖二里

陽山縣渡二 陽溪在縣南城外清蓮在縣東

韶州府

曲江縣渡七 建風田在周村南埜在南河邊東皇在東靖

村在靖磨刀在低沙尾在河尾蘇在八

樂昌縣渡六 縣前在南門外男女各一混濟有罰長埭在曲安

口在安義在龜峯下拓

口都義沙駱族為之

題也

天

仁化縣渡四 水東在縣治東 水南在縣治南 連石在縣北 新

村在縣西

乳源縣渡四 縣前在迎薰門外 渣水在縣西 石高在縣西

武陽在武陽巡司前

翁源縣渡五 九龍在縣治南 突水在縣治東 攬陂在縣治東 三

浹水在縣治東 江鎮在縣治東

莫德縣渡二十一 懷津在康濟門外 觀州在城東 大培

在清溪 大琅在滇陽都 汶羅 石瀧 五石 石角俱在清溪

下洗口 清溪 冷光俱在巡檢司前 觀音在觀音坑 淘江

禾倉 潭嵐俱在清泉都 石灰在崇仁都 麥源 塔岡俱在懷義

鷄蘇 田埠 橫石

古州府

歸善縣渡十五 合江在門外 山角在梁化水 平山在驛前

上三渡俱屬官 橫江在南關 河南 黃湖 鹿頸俱在淮下 源塘

赤坎俱在東里都 葉屋 孫屋 永平俱在外水 雙頭在寬得

天罡 逢亭俱在馴雉以二渡屬民

博羅縣渡二十二 縣東在縣石磯頭 合江門 白

沙堆 里陂水 凌湖橋 陳湖肩頭埔 沙河

古塘溪 金溪瀝 源頭 峯墩 蘇村崩壘

祠堂前 東林寺 生溪崩壘 長瀝溪 蜺

莫村
殼岡
黃塘溪
榕溪
蜆岡石
葉公橋

海豐縣渡十三
赤岸
沙塘
漉洲
南沙

石帆
攬表俱在縣東
和豐
鹿境
大德
麗江俱在

縣東
大坑
新田
和田俱在縣東

河源縣渡六
龍津在城
馬草
東埔
泥坑俱在城

東
龍鎮在赤溪都
九十在縣西

龍川縣渡五
南山在縣南
沐浴
梅村俱在縣東
板橋

在通衢
龍川在迤運驛前

長樂縣渡十
驛前
西林二
萬塘
錫坑

黃流
黃牛俱在縣南
清溪在縣西
百樂在縣東

興寧縣渡一
西郭在縣西

和平縣渡二
合水
灘平俱在縣南

潮州府

海陽縣渡十一
廣濟在城東
意溪在東北
南窰

深河溪俱在東廂
黎步在登雲
林兜
獺狗御俱在大和都

蓬洞在江東
園頭在南
關望在都南
湯頭在登瀛

潮陽縣渡十
門關在縣北
降井在縣南
營前在縣南
水

頭
京峒
明關俱在直浦都
瀟渡在洋都
臨崑
銅鉢

孟
新村俱在練都

揭陽縣渡十六 鋪前 南溪在南門 北溪在北門 官

溪 白銀 龍門 問津俱編夫三名 棉湖寨在司前 大

牙夫俱二名 外沙俱蓬州都 水吼橋 紫服俱編夫一名 僊橋在官

都東村 洋尾在霧田 午田洋在鮑江俱私渡

程鄉縣渡十四 城南 渡江 嚴子 黃沙

松源官渡 水巷 梅塘 金坑 小立 攬潭

畚坑 西洋 丙村 松口私渡 上俱

饒平縣渡十四 良田舊為官渡近例不編後 湯溪 東洋

屯 大榕 燈塔溪 樟溪 朽栢門 黃岡

李烏 陳九 山尾 八字官渡 井州 杜

以上俱私渡

大埔縣渡十四 猶兒在縣北 龍潭在末安 安樂 三

河 大麻俱在縣西 深溪在小溪 烏槎在營前 河頭在縣南 雙溪

在楊梅田 鰲黃在新村 高圳在清戎廟前 新磯在西門 長潭在大埔村

松洋在洋陶

惠來縣渡八 林招在縣西 龍岡 大陂俱在縣西舊有石橋

今廢設官渡 欖表在縣西 吉鈞涌在縣西南 神泉 赤洲俱在縣南

靖海在靖海所

肇慶府

高要縣渡二十 石頭頂在龍津坊 石觜在西廂 白沙在龍

頭在桂鬱在桂金津在漕宋崇在桂大湘在桂小湘在桂

都在桂大逕在桂源在桂筭峒在桂祿步在桂大鑊在桂河澆在桂

長利在桂後瀝在桂橫石在桂羅鬱在桂橫槎在桂廣利在桂

石洲

四會縣渡七 河南在縣黃岡在縣西沙在縣獨

岡在縣廟邊在縣寺岡在縣東山在縣復都

新興縣渡八 東門在縣洞口在縣索水在縣土

橋在縣桐村在縣津頭在縣錦山河在縣獨鶴在縣

陽春縣渡三 灘潮在縣河亭在縣渡口

陽江縣渡十一 蓮塘在縣那龍在縣麻

在下寮大墟在縣北津在縣豐頭在縣尖山在縣

西岸在縣龍濤在縣碧橋在縣蓮塘新

高明縣渡五 南門在縣鐵冊橫水在縣三洲橫

水在縣石崎在縣三洲在縣歇馬在縣潭流在縣牛岡

恩平縣渡五 印江在縣歇馬在縣潭流在縣牛岡

俱在縣廟子在縣南江在縣辣頭在縣南鄉在縣都城

德慶州渡六 南江在縣辣頭在縣南鄉在縣都城

肇慶 廣城

瀧水縣渡二 思濂在縣奄羅在縣

封川縣渡三 待村在縣賀江在縣渡在縣

開建縣渡二 金裝在縣東 新塘在縣北

高州府

茂名縣渡八 上鑑江 白村俱在城北 下鑑江門在西

僂墟 橫石俱在縣東北 蓮塘 馬卵 合水俱在縣南

電白縣渡四 五藍在縣北 三橋在那驛下 寨頭 石塌

俱在縣西南

化州渡三 羅江在州東 北津在州東北 南津在州南

吳川縣渡六 南巢在縣北 調高在縣西南 廣州灣 麻

練 碓洲俱在縣南 頓當在縣西

石城縣渡六 白石 渡子 急水 合江 花

石俱在州北 凌祿 賀江 江頭在縣北

廉州府

合浦縣渡七 石灣在縣北 白沙在縣東 第二 第三

第四俱在縣西 多焦在縣北 白石在縣北 新寮營在縣東 千渡頭在縣東 錦

船駕渡今廢

欽州渡五 州門在州東 魚洪在州西 欽江在州東 東門在城東

平銀在州東 新創在州東 浮筏在州東 搭板在州東 以濟

靈山縣渡 南岸江在縣南 武利上下在縣南 武利舖在縣南 去

雷州府

海康縣渡二十四 南在縣南 夫在縣南 八名渡 麻演 嘉禾 下坡 西

洋白院 安插 西聽 安攬 老沙 潮陽 建寧

樓亭以上各渡 建康夫三 灣蓬名四 山家 根竹 漣蔡

僊雲 大榜 唐官 雲津 邁風 雙溪以上渡

遂溪縣渡十 通明 祿遐以上渡 麻叅 木丹 庫竹

平樂 樂民 新安以上渡 莊家 曾家以上渡

徐開縣渡四 老沙海港 海安大海俱歲編渡

冠頭 那黃俱私渡

瓊州府

瓊山縣渡九 南在頃 本利在下 東岸在東 頓打

在大 梁陳在梁 麻蓬在梁 三台在射 博通在東

口在海

澄邁縣渡一 北畔在保 石礮即港濟

臨高縣渡一 馬裊在馬

定安縣渡九 博通 北門縣潭 攬縣東 長窩縣南

南拋 知佃 梔董 南蛇 居畔俱在

文昌縣渡十一 橫山在北 清瀾在清 長岐在白

庄田在南 舖前在邁 東溪在邁 明教在乃 山下寨

在縣 流水在縣 蔡家在縣 焚艘

樂會縣渡三 萬全在莫 流馬在西 溫泉在小

儋州渡四 新昌在大 大村在抱 新英在新 三家

西在州

昌化縣渡二 昌江南在英德都 昌江北在北岸都

萬州渡九 吳村在宣義都 蓮塘在廣都城 龍郡在黎都 南在明

德在慶雲都 都在慶雲都 白芒在富都 保定在懷德都 大芒在福

澤在臨濤都 都在臨濤都 烏魚在臨濤都

陵水縣渡四 博吉在嶺黎鄉 牛嶺在縣北濱海 加攝 楊

梅俱在縣北

崖州渡六 南在州南 藤橋在來寧鄉 東山在來寧鄉 保平

報漾俱在州西 後河在拱辰坊

感恩縣渡一 北黎在縣北富鄉

論曰古者為國必察土地山陵阻險天時地利然後
可以成王霸之業故為關門之禁以禦暴客為舟楫
之用以通川谷所以惠商旅而防姦宄也 國家稽
古經野設險守國既有城池營壘以固封疆復設關
隘以扼山川之嶮可謂至周矣吾廣據五嶺控群蠻
關隘尤不可闕者在昔秦時已有沅浦湟溪陽山三
關矣自宋以來增置益繁然抱關之吏漫不加意而
頽垣堙塹如弁髦焉設有輕詆任俠之徒斬犀刺蛟
之黨率然而起將何以禦之哉是必嚴啓閉謹禁防
明斥埃使刻符狗盜者不得逞其奸亦慎固封守之

一端也若道第之不修漆洧之病涉君子譏焉故夏
令曰辰角見雨畢而除道天根見水涸而成梁王政
於是乎寓也有司誠以時修其頽廢而禁其侵奪則
行旅者無褰裳濡軌之患而不失 國家濟民之意
矣

贊曰天造地設山川悠緬王政成梁守國在險濟衆
免涉閉關謝遠惠我民萌達茲疆甸清夷平平嶺南
綏莫

廣東通志卷第十七

