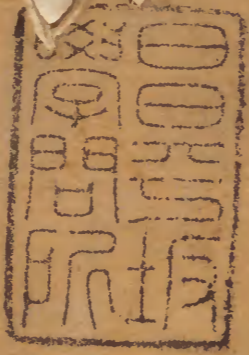


續河南通志

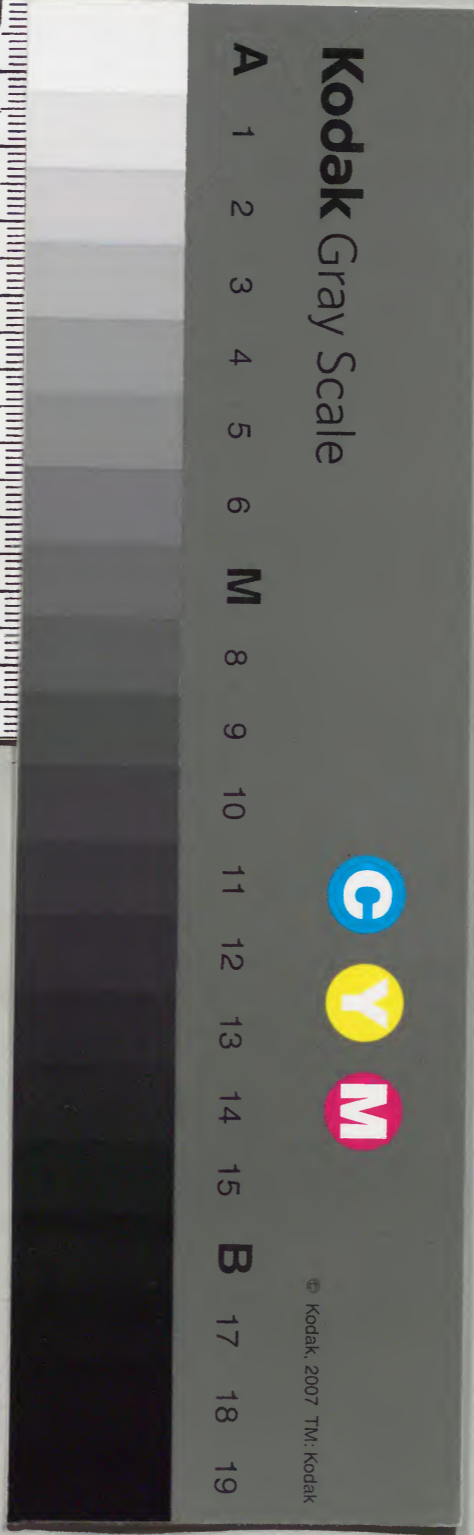
廿二之四



|   |   |    |   |   |
|---|---|----|---|---|
|   |   |    | 九 | 漢 |
|   |   | 一〇 | 〇 | 書 |
|   |   | 三  | 七 | 類 |
| 三 | 一 | 三  | 七 |   |
| 二 | 三 | 三  | 七 |   |
| 冊 | 架 | 函  | 號 |   |

|   |   |   |   |   |
|---|---|---|---|---|
| 庫 | 文 | 閣 | 內 |   |
| 九 | 〇 | 七 | 七 | 漢 |
| 二 | 三 | 七 | 七 | 書 |
| 一 | 三 | 七 | 七 |   |
| 七 | 二 | 七 | 七 |   |
| 架 | 冊 | 號 | 類 |   |

|      |          |
|------|----------|
| 內閣文庫 |          |
| 番號   | 漢 9077   |
| 冊數   | 32 ( 9 ) |
| 函號   | 232 112  |



續河南通志卷之二十二

河渠志

河防二

各道河渠前志已載者不錄

開封府屬

陳留縣

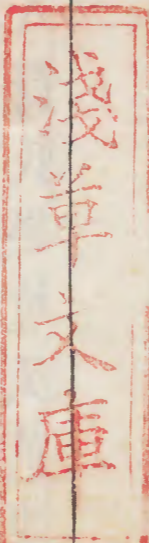
睢水詳見前志

大坡溝

小坡溝以上三道俱為支河在縣東北乾隆二十一年巡撫胡寶瑑奏准挑濬

惠濟河縣東北幹河也南北工埝二道乾隆二十三年巡撫胡寶瑑奏准挑濬

通許縣



續河南通志 卷之二十二 河渠志 河防 一

青岡河

在縣東南下流即杞縣萬彩河也邑東有七步溝渠一道自關店起經李家橋入河乾隆

二十二年挑濬

尉氏縣

賈魯河

詳見前志在縣東邑西有康溝河渠溝雨流渠青泥渠邑北有泥溝邑南有大凌河邑東

有乾河關燈河諸水俱入焉又邑東南有半截河下達扶溝亦入賈魯河乾隆二十二年知縣戈雲書領帑挑濬

洧川縣

雙泊河

源出密縣金花泉經長葛縣馬家潭入尉氏縣至縣南長五十三里邑北有馬家溝邑西

有駱橐河小清河復青河永泉溝蠶龍河諸水俱入焉又邑北有杜公河長三十里入尉氏縣境又邑東有由漢河長一十二里入鄆陵縣境

鄆陵縣

清流河

在縣西由鄆陵縣入境下達西華縣邑西有海紅溝北道河河道河南道河三玉帶河諸

水俱入焉又邑南有大浪溝白湯溝鯉魚溝流頰河下流俱達西華縣文水河由洧川縣入境經黃土岡西流折入南下達扶溝縣又雙泊河由尉氏縣入境下達扶溝

縣境

中牟縣

賈魯河

詳見前志由縣西入境邑西有龍髮溝白石滾潭丈八溝了寨坡邑南有尚家溝邑東有

宋家溝姚家溝水沈寨坡姚家東溝西溝諸水俱入焉邑南有惠濟河經邑西流分洩賈魯河水勢有闡

陽武縣

天然溝

西自原武縣婁村店交界入境東北流至李家庄入扶溝縣界長七十五里

封邱縣

沙河

自上縣境古黃池堤根起下流至直隸長垣縣戴澤口歸入北渠

坡河 上自陽武縣至賈村歸入北渠

儀封縣

陶背河 在縣北太白集溝龍溝南丈廟溝周家庄溝諸水俱入焉邑東有岔溝長三十里牛家溝長八里邑南有呂家溝長五里周家溝長三里邑西有劉陳鋪渠長十里又邑北楊家庄溝玉皇廟溝俱長五里

鄭州 賈魯河 由滎陽入境東流至中牟縣邑西有黃龍池水邑南有七里河歸入賈魯河又東有欒河大等河俱入中牟縣境

滎陽縣

索水河 在縣東聖僧店泉窩孝泉姑娘廟泉密家廟泉諸泉俱歸入河又邑西有梧桐河源出佛姑洞亦歸入河

滎澤縣

須水河 在縣東南興國寺泉瀝坑泉俱入焉

京水河 在縣東南楊五溝泉高家泉白家河泉煖泉諸泉俱入焉以上三河下流俱入賈魯河

澗河 縣北連庄起西入汜水縣境又賈魯河在縣南

汜水縣 在縣南西北流會流泉河入黃河邑南有黃龍池太溪池泥河棘塞河小里河諸水俱由竹葉河歸入汜河

密縣

洧水 在縣東南邑北有子節水邑西有襄水緩水樊陽河諸水俱入洧水東流入新鄭縣境

歸德府屬 歸德府屬

歸德府屬

歸德府屬

歸德府屬

歸德府屬

歸德府屬

歸德府屬

商邱縣

沙河 縣南北幹河也。在南曰南沙河，在北曰北沙河。自考城縣入境，下入江南亳州。長一百四十六里。其上有岔河一道，入永城縣澮河。長二十一里。惠民溝、蘆草溝、新溝諸水俱入岔河。又縣東有豐樂河，一道入夏邑縣响水河。長二十四里。睦隣溝水入焉。

誌溝河 在縣西南，長十八里，入柘城縣。其上即明河利渠溝水入焉。

冀家河 在縣西南，其上流為馬。三河馬家溝水入焉。

古宋河 在縣南，迤西即安樂河，入寧陵縣境。陳兩沙河、徐家溝入焉。又與城南之東西引河會俱。

入冀家河

寧陵縣

五里堡河 在縣西五里堡，東流入明河。邑北有陳兩邱、陳兩沙河。邑南有呂家窪河、冀家河。十里舖河諸水入焉。邑西南有張弓河。

鹿邑縣

渦河 在縣西北，清水河水入焉。又北有賈家灘、柳河。水入焉。又迤西有周家河、利民溝、棗子河水入焉。又邑東有賴鄉河、急三道河。邑西有白溝河、藍溝河、懶溝、白沙河諸水，匯入亳州境內。

清水河 縣西南，幹河也。下洪河練溝諸水入焉。

洺河 在縣南，邑西有晉溝、黑河、洪河、茨河諸水入焉。又邑西有西明河、黃溝、河俱入沈邱縣境。

夏邑縣

巴清河 在縣西北，下流即桶子河、小引河。水入焉。經陳家橋入老黃河。

三岔河 在縣東北，小引溝水入焉。下流入永城縣虬龍溝。

响河 在縣西南，邑西有毛河、白坡河。俱入焉。又邑南有岐河。

永城縣

巴溝河 在縣北，乾隆二十二年挑濬。邑西北有虬龍溝、岐河。邑東北有減水溝、洪溝諸水，淮合經。

梁家橋入宿州

澮河

即澮水詳見前志乾隆二十二年挑濬長九十里北岸有利民溝大澮溝曹溝大白洋溝大

清溝界溝諸水俱入焉河南岸有洪淤溝小白洋溝迤南通泡河上接支河常溝桃種溝鯉魚溝童溝諸

水西流會於澮

虞城縣

惠民溝

縣東南流入夏邑縣境長四十五里邑南有

焉支溝東有橫河下達碭山縣境

豐樂河

在縣西南永便溝水入焉

睢州

惠濟河

在縣西南邑西有橫河康家河姬家河諸水入焉又邑東北有十八里河由儀封縣入境

東南流達柘城縣

柘城縣

沙河

在縣西長一十八里北流與惠濟河合又北流與老黃河合邑東南有明河長一里達商邱縣

考城縣

沙河

縣南幹河西自儀封入境東流達商邱縣長六

十八里乾隆二十二年挑濬邑西南有盤馬寺溝林皇寺溝邑東南有南渠汀水河諸水俱入焉

彰德府屬

湯陰縣

永通河

源出邑南冷泉西流與湯河水合下達衛河

林縣

浙水

在縣西南下與淇河合

武安縣

洛河 詳見前志南北洛河合流出境入直隸沙河

紫金河 源出邑東諸山自外城流入內城北轉東南流匯玉帶水經五湖村同入南洛河

內黃縣

衛河 源出輝縣歷新鄉衛輝濬縣經流境內西南自南高堤東北達洺口漫衍百五十里出境一名御河

衛輝府屬

汲縣

衛河 詳見前志在縣北長一百三十五里邑西有孟姜河長三十里入衛河邑北有滄河源出滄峪

口長七里

新鄉縣

波河 在縣南長二十五里與小波河水合入衛河又有小丹河長十五里東流經合河鎮入衛河

獲嘉縣

丹水 縣北幹河邑西有新河橫河邑北有清水河邑東有沙河鯉河諸水俱入焉長四十里

淇縣

衛河 在縣東南長十五里邑西北有淇河長四十里思德河長三十里趙家溝東南入新脛河邑西南有滄河諸水俱入焉

延津縣

文名渠 在縣西長二十五里文名村東流入三里庄達封邱縣邑南有支渠長九里經東北流入

懷慶府屬

河內縣

猪龍河 源出河內栢香鎮濟水分流經陳村入孟温二邑境長三十里

小丹河 詳見前志在縣東北大丹河口築竹絡壩自

庄起至薛庄長三十里雍正五年挑濬並新開東西二渠灌溉民田

濟源縣

溴水 在縣南詳見前志邑西槐河邑北洛水東西二源邑東廣濟渠永利渠利豐渠諸水俱入溴河

下達 黃河

修武縣

靈泉 即新河源出邑西劉公河水入焉經邑北流合王母泉馬坊泉東流至獲嘉縣境

孟縣

通濟渠 在縣東北自河內縣崇義鎮入境至武牆村北入猪龍河長一十七里

餘濟河 縣北趙改村迤東入境長一里分爲南北二渠長一十五里下達溴河

温縣

潞河 在縣西北轉邑東入黃河大豐堰長濟堰興隆堰諸水俱入焉

河南府屬

洛陽縣

孝水 在縣西北流與澗水合經七里入洛水又邑西南有豪水少水亦入洛河

偃師縣

馬澗河 在縣西北流與伊水合會洛河又有流澗河二洪溝諸水均入伊水邑東有夾溝水亦入

伊水

鞏縣

石河 在縣南西流與洛水合轉北經邑馬庵口入黃河又有市河亦入洛水

登封縣

石淙河 在縣東南流與江左河合入伊水又邑西有少陽河亦入伊水



澠池縣

溫泉 在縣東南流入澠水又邑西有羊耳河雙進河  
流俱入 英豪溝憶宗寺溝邑東有義昌諸溝石河水下  
澠水

嵩縣

高都水 源出縣東高都山經邑東關入伊水又有馬  
水邑西南有明白  
川諸水亦入伊水

鴉水

在縣南有雞心山起東  
南流經竹園坡入伊水

南陽府屬

南召縣

鴉路河 在縣東北西南流與雞子河空山河水合入  
松河邑西南有鐵河  
灌河諸水俱入焉

鎮平縣

照河 源出縣西五朵山至鄧州出境  
長一百三十里羅鼓河水入焉  
沿嶺河 卽趙河源出縣西嬌女泉入鄧州湍河長  
入焉 諸水俱入

澆河

在縣東長十五里邑東南之三倒流河諸水入  
焉又邑北有東三里河西三里河五里河十二  
里河諸水入

唐縣

具入趙河

唐河

在縣西上會邑東北之泌河昆河趙河邑西北  
之桐河邑西之澗河綿洋河邑東南之秋河江  
河邑南之三家河清水河寥陽  
河諸水併入唐河下達襄江

泌陽縣

泌河 縣南幹河也邑東之泚水河營盤河堡子河邑  
西之昆河灤水河蔡水河入焉下達桐栢縣境

沙河 縣東北幹河也邑北之象河無水河邑東北之春水河觀水河入焉下達遂平縣

桐栢縣

淮水 詳見前志縣東北幹河也邑西之水簾洞河中塞河晚香溝河淮井邑北之銀路溝河邑東北之月河毛家集河桐樹河固縣河邑東南之出山

店河鄭家山河犁耙口河白馬津龍潭諸水俱入焉

下達信

江河 在縣北盧家河澧河水入焉

鄧州

湍河 詳見前志縣北幹河也下流入新野縣白河長一百七十里邑東北之嚴陵河焦子河洋洛河

湍水邑北之江石河邑西北之嚴陵河焦子河洋洛河

刁河 詳見前志州南幹河也邑東之母猪河湯元河王家河諸水入焉長一百五十里

桐梓河 源發州境凌河下達新野縣小刁河

夏家河 源發浙川縣經縣東南與小王家河菜黃河桃源河排子河諸水合下達襄江

內鄉縣

湍河 詳見前志縣東幹河也黃水河螺螄河長城河諸水入焉又邑東有休河邑西有丹河

老鶴河 在縣西南小水河丁河諸水入焉

新野縣

白河 縣西幹河也長一百一十里源出嵩縣雙雞嶺下流與邑境之潦河老幹河姚陰河江石河七里河小刁河小刁河栗河沙河黃渠河諸水合入

襄陽縣境又邑東有澗河下入唐河長四十五里下流經襄陽

入白河

浙川縣

丹江河 卽丹水詳見前志縣西南幹河也與浙水合邑西南之黑馬泉黃龍泉邑西北之黑龍泉

雷家泉柳家泉小金河諸水俱入焉

裕州

潘河 在縣北源出州境七峯山北流與三里河清河

揚河 源出

鄆明山 詳見前志在縣東黃泥

舞陽縣

賈河 詳見前志在縣東黃泥

洪河 縣南幹河也

葉縣

輝河 縣南幹河也又南有澧河東南有

汝寧府屬

汝陽縣

馬常河 源出縣境邱家坡下與洪河荆河水合又汝

流與溱水合

正陽縣

汝河 在縣東北長一百里郭家渠胡家渠澗水渠清

十五里至涂家店入息縣境

新蔡縣

洪河 縣北幹河也東流與汝水合

西平縣

淤泥河 源出縣境黃龍池關橋河水入焉又邑南有

確山縣

吳寨河 縣南幹河也桂家橋河唐家坡諸水入焉又

陳州府屬

淮寧縣

棗林河 一在縣南一在縣東下流與東西蔡河枯河小明河諸水合流入沙河

商水縣

汾河 縣西南幹河也長一百一十里邑西有鴨子溝青泥溝小王溝鮑家溝小青河邑南有界溝王家溝施家溝青龍河小息河諸水入焉又大沙河在縣東北長五十里渚河賈魯河水入焉

項城縣

穀河 在縣東上流與潁河合入大沙河邑南有泥河虹河邑西有十字河北新河俱入焉

沈邱縣

大沙河 縣北幹河淮寧之東蔡河至邑北之董家橋入境均於乾隆二十九年挑濬下流入大沙河

太康縣

燕城河 卽渦河在縣西舊黃河七里河入焉邑南有霍河

汝州屬

魯山縣

沙河 縣南幹河也邑南有灤河潁河商餘河邑東有陽石渠達老河邑西有黨澤河七里河三里河諸水俱入焉東流至寶豐縣

伊陽縣

永興渠 源出縣東北潦北湖

許州屬

臨潁縣

渚河 在縣西北曲折南流至鄆城縣又西南有瑪瑙河正南有馬溝河

石梁河 在縣北東流與五里河合入西華縣境棗枝河艾城河諸水入焉

襄城縣

汝河 在縣南房村河紙房河汜河諸水入焉又邑東北有潁河庾河澹河鞞勒河柳溝河馬濫河邑南有姜店河湛河

陝州屬

盧氏縣

洛河 詳見前志縣南幹河也河北岸有澗底河仙峪河毛峪河沙河黑馬渠蒲峪河沙窩河索峪河河南岸有黑溝河紅澗河卜廂河泉子峪河文峪河三教峪河范里河諸水俱入洛焉又邑西南有湯河邑東南有伊河

光州屬

光山縣

淮河 詳見前志縣西北幹河也竹杆河塞河水入焉又邑東有臨仙河與紫冰河官渡水濮陂河諸水合流經光州境入淮河

商城縣

春河 在縣西上與白露河馬家堰諸水合入固始縣史河又邑西有溪河源出金剛臺黑龍澤經沙河迤邐北流達馬岡河歸入史河

黃河堤工 附堡房

南岸沿河大堤自滎澤縣舊民堤起至江南礪山縣交界止通計長五百二十六里四十八丈五尺 月格等堤通長一百三十九里一十一丈五尺

一滎澤縣南岸沿河大堤自舊民堤起至鄭州堤界止 順長十一里八十七丈 堡房十二座

一鄭州南岸沿河大堤自滎澤縣堤界起至中牟縣堤界止順長三十四里一百十丈 堡房十八座  
又月堤長十三里一十五丈五尺

一陽武縣南岸沿河大堤夾在中牟縣頭堡之下西自楊橋壩尾起東至中牟縣孫家庄止順長四里六十八丈 堡房三座

一中牟縣南岸沿河大堤西自鄭州堤界起至祥符堤界止順長五十四里二十四丈五尺 堡房二十八座

一祥符縣南岸沿河大堤自中牟縣堤界起至陳留縣堤界止順長八十里一百十二丈 堡房三十八座  
又新舊月格等堤長八十三里一百二十五尺 堡房三十八座

一陳留縣南岸沿河大堤自祥符縣堤界起至蘭陽縣堤界止順長十九里一百四十六丈 堡房十二座  
又月堤長七里一百四十丈 堡房二座

一蘭陽縣南岸沿河大堤自陳留縣堤界起至儀封縣堤界止順長二十六里一百二十三丈 堡房十三座

又月堤長十五里一百五十六丈 堡房三間  
一儀封縣南岸沿河大堤自蘭陽縣堤界起至考城縣堤界止順長五十四里一百五十三丈 堡房二十

二座

又月堤長七里一百九丈 堡房四座

一考城縣南岸沿河大堤自儀封縣堤界起至商邱縣

堤界止順長六十里 堡房三十六座

一商邱縣南岸沿河大堤自考城縣堤界起至虞城縣

堤界止順長六十五里 堡房二十五座

一虞城縣南岸沿河大堤自商邱縣堤界起至江南陽

山縣堤界止順長一百十四里一百二十三丈 堡

房四十四座

北岸沿河大堤自武陟縣沁河頭堤起至山東曹縣堤

界止通計長二百九十一里一百五十二丈五尺

又月格等堤通長九十二里八十二丈五尺

一孟縣黃河西自濟源縣界起東至溫縣界止小金堤

七里工程奏明歸民築民修

一武陟縣北岸大堤自沁河堤頭起至滎澤堤界止遙

月等堤六十二里九十七丈 堡房三十五座

一滎澤縣北岸沿河大堤自武陟縣堤界起至原武縣

堤界止順長八里一百十八丈 堡房八座

一原武縣北岸沿河大堤自滎澤縣堤界起至陽武縣

堤界止順長四十三里三十二丈 堡房二十五座

一陽武縣北岸沿河大堤自原武縣堤界起至封邱縣

堤界止順長四十五里三十五丈 堡房二十座

又月格等堤二十五里八十六丈五尺 堡房十座  
 一封邱縣北岸沿河大堤自陽武縣堤界起至祥符縣  
 堤界止順長三十七里一百四十六丈五尺 堡房  
 二十座

又月石撐堤長四里七十九丈

一祥符縣北岸沿河大堤自封邱縣堤界起至陳留縣  
 堤界止順長三十二里九十丈 堡房十五座

一陳留縣北岸沿河大堤自祥符縣堤界起至蘭陽縣  
 堤界止順長十九里九十丈 堡房十八座

一蘭陽縣北岸沿河大堤自陳留縣堤界起至儀封縣  
 堤界止順長四十三里 堡房三十六座

一儀封縣北岸沿河大堤自蘭陽縣堤界起至山東曹  
 縣堤界止順長六十二里 堡房二十一座

一大行等堤已詳前志

通志卷之二十三終



續河南通志卷之二十三

河渠志

河防三

河防事宜

河防志曰凡應用埽箇須捲長十丈八丈者方穩高二丈者埽臺要寬七丈方捲得緊如遇堤頂窄狹者加木平堤名曰軟埽臺然後捲埽先將柳枝網成埽心拴束充心繩揪頭繩取蘆柴之黃亮者纏打小纓總繫于埽心之上每丈下鋪滾肚麻繩一條或不必用麻者即用蘆纜又將大蘆纜兩條行繩一條密鋪於小纓之上鋪草為筋以柳為骨如柳不足用柴代之

均勻鋪平需夫五六十名如長十丈者共需夫五六百名八丈者四五百名用勇健熟諳埽總二名二名執旗招呼一名鳴鑼以鼓衆力牽拉捆捲後用竿桿戩推埽將臨岸將小纜均束於埽埽拆上每丈釘下留樞二根將滾肚繩挽於留樞之上每揪頭繩二根亦釘留樞一根看水勢之緩急定揪頭繩之多寡漸次將埽推入水中將樞頭滾肚用活扣結於留樞之上然後慢慢壓土俟埽將次沉下然後下椿每丈用一尺八寸木一根若水勢湍激頂衝埽灣並合龍之埽須用大木不在一尺八寸之例每丈用料物細數照現行工部則例配用可也

捲埽下埽之法

又曰凡黃河內工埽有修防有救險有搶險有新生險修防工程於霜降後水勢退消驗查舊埽傾欹者蟄陷者卑矮者朽爛者須將舊埽清消平妥相機補下層層簽釘大椿照依大汛水漲之痕仍高出數尺一律下臥順埽薄敷以土俟其蟄實方可下丁頭埽若埽未蟄實卽下丁頭埽前順埽一有蟄陷將別埽俱爲帶動矣其救險工程將有危陷埽尚未去急須臨河添壓大埽長椿靠堤急清舊埽恐爲漚崖填之以軟草將兩傍安穩之埽亦須補下大椿併力救護勿使走動則工程平穩矣其搶險乃因舊埽朽爛或因頂衝急溜將埽下衝空舊埽全去水漚崖岸舊堤坍

御岌岌堪虞當此之際人皇皇莫知所措搶險工程  
事有先後埽有緩急若悞下一埽悞釘一椿反致逆  
溜湍激衝刷舊堤欲去不能每致債事須責令久慣  
埽手或熟諳工程人員殫心料理責任旣蒞令其度  
量穩妥然後急爲接下埽箇晝夜搶下庶舊堤無虞  
兩傍之埽平穩矣其新生險工每於舊險工之上下  
黃河大溜一時衝至埽傍舊堤垣坡坍塌急須下埽  
直至開溜之處而止大率埽料黃河之內以柳柴爲  
重次則枯草椿必長大繩須堅實至於壓土非比清  
水埽箇黃水一入埽中卽泥沙停滯若壓土太厚反  
恐歇卸俗云下埽無法全憑土壓者乃是言清水之

埽也

黃河內下  
埽之法

又曰凡黃河初決且不必急計裹頭亦不必急計堵塞  
初開之時水勢汹涌未可與爭看其出口急溜若有  
奪河情形須建挑水壩以遏其勢上流挑挖引河以  
挽其流速運積物料料物旣積矣猶在得時時可堵  
矣裹頭舊堤務必多下邊埽堅固停妥然後逐漸進  
埽埽不可緩緩恐決口漸深又不可急急恐下埽有  
失埽必務其大而長長大則穩捲埽骨重於繩纜其  
揪頭滾心滾肚必須長壯務使繩勝埽莫使埽勝繩  
埽旣下矣薄用土壓埽將沉於水方釘簽椿再加套  
埽其椿亦必須長大計埽將到底方可再進沉水將

次合龍之際須查在工料物除合龍之外仍多積料物須隨合龍之後必一大蟄陷每於合龍之後復開決者率因蟄陷故也於合龍之時晝夜兼工堵塞遇有毛道過水或係椿釘不平或係埽手作弊故留罅隙必須急爲壓土使其平實於罅隙用稻草或紅草塞之務使斷流若涓涓不息漸至蟄陷蟄陷不急搶救則潰矣欲杜椿埽手之弊惟有恤其勤勞厚以賞賚不必按日計值惟以成工爲主則工易舉而成亦速也至決口初開時不係頂衝之處出口勢緩水既平散亦不必急計堵塞久之率多掛口淤墊也

黃河塞決

之法

又曰凡黃河迎溜之處宜建築挑水壩又名順水又名磯嘴又名馬頭其功最大如清河縣境內之運口每爲黃水急溜直逼卞家汪關攔清水不得暢出以致運口淤墊陶家庄引河數挑不成仰遵

聖謨指示於運口迤西築挑水壩一座將黃水挑通北徙清水得以暢出陶家庄引河得以成功今二瀆合流河工告成者攸賴於是凡遇有險工之處照式築之裨益非小酌試建築之法壩欲其寬不可甚長須做雁翅邊埽以順上流勿使埽頭逆溜有掀揭之虞若離縷堤遠者須接築格堤捍禦以防異漲時黃水溢漲後衝刷之虞

建築挑水壩之法

上諭黃河灣曲之處俱應挑挖取直於是挑挖陶家庄引  
河工成而淮水暢流挑挖戚家堡楊橫莊引河工成  
而險工遂平仰見

聖謨精詳黃流取直之明效也挑引河之法審勢貴於迎  
溜而施功宜於深濶且俟水大漲乘機開放則有一  
瀉千里之勢若挑挖太窄則受水無多遽難挽溜以  
入新河若挑挖太淺水不全趨勢緩則墊若挑引河  
太短水流不舒爲正河所抑洄洑漩淤須挑挖六十  
丈或四十丈卽窄亦須十餘丈須長二千丈或千餘  
丈卽短亦須八九百丈方趨溜有勢而成河若挑挖  
引河太直固屬節省錢糧又恐直則平緩而無波瀾  
湍激之勢久亦漸淤也須隨黃河大勢開挑俾其河  
頭迎激河尾洩水中間灣處急溜衝刷漸次河岸倒  
卸再於河頭築節水埽壩河尾築順水埽壩對河築  
挑水埽壩庶引河可成也

挑挖引河之法

又曰凡屬河道必築堤束水歸槽以防旁溢無論創築  
加幫總以老土爲佳但黃河兩岸率多沙土恐難盡  
覓老土須于堤完後務盡老土蓋頂蓋邊栽種草根  
以禦雨淋衝汕築堤之法每土六寸行礮其岐縫處  
用夯堅築其新舊堤交界又用鐵杵力築層層夯礮  
期於一律堅實總以簽試不漏爲度

帮築堤工之法

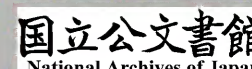
河防一覽曰河南黃河南岸逼近省城最爲喫緊如榮

澤縣之小院村中牟縣之黃煉集祥符縣之瓦子坡  
 槐疙疸劉獸醫口陶家店張家灣時和驛兔伯岡埽  
 頭集陳留之王家樓蘭陽縣之趙皮寨儀封縣之李  
 景高口普家營商邱縣之楊先口俱為要害北岸迤  
 近漕河最為要害如滎澤縣之甄家莊郭家潭陽武  
 縣之脾沙堰原武縣之廟王口封邱縣之于家店中  
 灤城荆隆口祥符縣之黃陵岡陳橋貫臺馬家口陳  
 留寨蘭陽縣之銅瓦廂板廠樊家庄張村集馬坊營  
 儀封縣之窆泥河煉城口滎華樹三家莊考城縣之  
 陳陸莊芝蔴莊孝城口俱為要害

摘錄

貞錐指曰自古論河患者皆云孟津而下地平土疏

遷徙不常失禹故道然吾觀孟津以上亦不能無害  
 自杜預建浮梁之後更歷百餘年不聞為水所毀至  
 唐貞觀十一年河溢懷中潭城始見於史逮宋而其  
 患彌甚史不絕書嘉祐八年大永馮襄中潭之城遂  
 廢推原其故蓋隋唐以來底柱闕流之害倍於曩時  
 延及孟津河身亦淺水暴至不能容故也宋世河北  
 淤澱水不通行今兩岸灘渚更多非止一中潭矣其  
 所以不至遠汜濫者徒以夾河之山脉未盡地高土  
 堅耳然上流之怒不泄則害必鍾於上流漢明帝詔  
 曰左隄疆則右隄傷左右皆疆則下方傷孟津之隄  
 所謂左右皆疆則下方傷者也至滎陽則左隄疆而



右隄傷矣治河者欲使洛汭以東永無溢決其可置孟津底柱於度外乎

孔氏疏曰釋水載九河之名云徒駭太史馬頰覆釜胡蘓簡絜鉤盤鬲津漢書溝洫志明帝時河隄都尉許商上書曰古說九河之名有徒駭胡蘓鬲津今見在成平東光鬲縣界中自鬲津以北至徒駭其間相去二百餘里是知九河所在徒駭最北鬲津最南蓋徒駭是河之本道東出分爲八枝也商上言三河下言三縣則徒駭在成平胡蘓在東光鬲津在鬲津其餘不復知也爾雅九河之勢從北而南旣知三河之處則其餘六者馬頰太史覆釜在東光之北成平之南

簡絜鉤盤在東光之南鬲縣之北也其河填塞時有故道今河間弓高以東至平原鬲津往往有其遺處朱子曰禹治水只是從低處下手下面之水盡殺則上面之水漸平

宋史河渠志曰舊志歲虞河決有司常以孟秋預調塞治之物梢芟薪柴櫪檣竹石芟索竹索凡千餘萬謂之春料詔下瀕河諸州所產之地仍遣使會河渠官吏乘農隙率丁夫木工收采備用凡伐蘆荻謂之芟伐山木榆柳枝葉謂之梢辯竹糾芟謂索以竹爲巨索長十尺至百尺有數等先擇寬平之地爲埽場埽之制密布芟索鋪梢梢芟相重壓之以土雜以碎石

以巨竹索橫貫其中謂之心索卷而束之復以大菱索繫其兩端別以竹索自內旁出其高至數丈其長倍之凡用丁夫數百或千人雜唱齊挽積置於卑薄之處謂之埽岸既下以橛臬闔之復以長木貫之其竹索皆埋巨木於岸以維之遇河之橫決則復增之以補其缺凡埽下非卽數疊亦不能遏其迅湍又有馬頭鋸牙木岸者心感水勢護堤焉

行水金鑑曰河性湍悍如欲殺北岸水勢則疏南岸上流支河上策也然支河或不順水勢則雖開而復淤舊有馬頭之制蓋捲埽出河丈餘稍順水勢連出數埽雖終不能禦然水性極悍一有所觸卽折而他注連觸數埽有壞卽補多因之以全岸者亦不可廢也又曰濬河宋時鐵龍爪近時滾江龍之法皆不可用惟先計濬廣若干丈插標水中次計所濬若干遠及夫役之數而約計然後用新製平底方舟橫排河中爲一層船四維各施椿橛插繫水中用新製長柄鐵爬立船中齊濬之每濬深尺數卽移船少退以次再濬之後數丈復爲一層如前法則雖水中與陸地施工略同若止以船隻往來河中所濬十不及一矣



乾隆三十年奏定辦料章程

工部爲奏請

聖訓事都水清吏司案呈內閣抄出河南巡撫阿思哈

奏前事一摺乾隆三十年五月十八日奉

硃批所奏是該部議奏欽此欽遵於本月二十一日抄出  
到部該臣等議得河南巡撫阿思哈奏稱竊照豫省  
逼近黃河河工物料例應沿河三十二州縣按地派  
買以資修防此係保護民生之事原屬分所應辦乃  
臣到任以來隨地諮訪皆以民間辦料爲累惟是地  
方官與河員各存意見恐出泛泛之論未敢輕信第  
念辦料爲河工之要務歲所常有隨細加體察始知

百姓於此實有苦累者深求其隱蓋在運料交料兩端所謂運料之累者業戶地畝多寡不同出料因之各異在大戶料多猶有力能自運者若零星小戶出料有限離工路遠必須僱車裝載人工飯食牲口喂養沿途既須盤攬到次又有守候在在多費曠業費時遂有一等無藉之人名曰料頭出而包辦講定料價運價併一切使費層層折乾何啻數倍而百姓較之自行運交寃爲省便以致甘心吃虧雖向年俱經屢禁無如別無良法奸民得志遂爾公行無忌臣思料頭既能就近買交民間何難照辦祇因業戶不齊誰肯秉公出頭即使肯辦有人保無侵蝕仍如料頭者臣輾轉籌畫擬官爲倡導先行試辦動給司庫無碍公項於秋成後物料價平之時查明不能自運之戶選委佐雜幹員領銀就近採買代辦運交工所事畢確加核算除應給官價外不敷若干令各業戶繳解司庫歸款較之料頭包辦必然大減如果試行有效卽飭各州縣每年慎選地方公正之人借領銀兩遵照章程督率辦理則運料之苦可以漸免臣現在率同司道府縣熟籌妥辦俟有就緒另行奏報所謂交料之累者河工收料堆貯日久難保不無折耗秤收未免稍高乃因此有加三四者甚有加七八者農民辛苦運來已經狼狽乃復重秤虛喝爲累益深臣

細詢河員與該司道再三講求始知多收實自有故緣每年秋汛河道總督赴豫防範約需三月所帶官弁兵役以及隨工道員以下不止一二百人每日米薪菜蔬燈燭鋪墊以及夫馬等項皆係管河廳員伺應雖亦酌量發價工所地方偏小向無市賣多係廳員由他處買運常用伺候其隨從兵役各有規費相沿已久不知起自何年費用浩繁難以悉數河員賠墊既多不免浮收物料以圖抵補職此之故伏思屬員供應上司久奉例禁河臣身受

皇上重恩及監司大員斷無不知自愛惟家人兵役以及標弁人等罔識事體視爲成例任意索求恬不爲怪正恐涓流不止甚至有冒工侵帑之事所關甚鉅但積弊相沿非自今始合無仰懇

皇上天恩

特降諭旨嚴加飭禁不咎既往杜其將來俾河員得免供應之煩無所借口不致再有浮收倘或故違立予糾叅重治其罪則交料之苦亦可永除吏治更得肅清豫省官民共沐

皇仁於無既等因具奏前來查河工預辦料物以備修防自應官爲經理不悞工而亦不累民豫東二省河工物料先於乾隆二十年據原任河東河道總督白鍾山會同河南山東巡撫奏稱每年預備歲搶修防料

物俱於八月內發給廳印各官分頭採辦十二月內全數辦足交工又管河廳官係收用料物之員難保其不暗加多收應派委附近不管河工之同知通判等官監收等因經臣部議覆准行在案嗣於乾隆二十九年據原任河東河道總督葉存仁請將豫東廳縣辦料交工責成道員查驗其每年派委丞倅監收之例應行停止等因奏准咨明臣部亦在案是豫東二省採辦料物並監收查驗各事宜久經議定章程原屬官為經理至民間運交料物係地方各官自行按地派買今據該撫體察民間運料實有苦累以致一種無藉之人出而承攬公行無忌自不可不籌代

辦之法俾奸民不能漁利而貧民亦不致受累據奏稱請令官為倡導先行試辦動給司庫無礙公項於秋成後物料價平之時查明不能自運之戶選委佐雜幹員領銀就近採買代辦運交工所事畢確加核算除應給官價外不敷若干令各業戶繳解司庫歸款如果試行有效即飭各州縣每年慎選地方公正之人借領銀兩遵照章程督率辦理俟有就緒另行奏報等語應如所奏先行試辦仍俟試行有效體察民間果不致有受累之處議定章程再行據實奏聞至奏稱交料之累係每年河道總督赴豫防汛管河之廳員何應雖亦酌量發價而隨從兵役各有規費賍

總河傳通志 卷之二十三  
墊既多不無浮收物料以圖抵補等語查河工監收物料奏定以十六兩准秤秤收至屬員供應上司屢奉

諭旨申飭嚴禁河臣因公防汛自應輕騎減從自給資斧不令屬員供應豈可令其浮收物料以爲彌補陋規之地亦應如該撫所奏行令河道總督凡有巡查公出將家人兵役標弁人等加意察查嚴加約束如有仍前需索將官弁立即叅處家人兵役人等從重治罪並飭該管道員於查驗物料之時照依奏定准秤秤收倘各員仍暗地浮收察出立即糾叅治罪恭候命下臣部行文該督撫遵照可也乾隆三十年六月初五日奏本日奉

旨依議欽此

河南巡撫 臣 阿思哈謹

奏爲辦料試行有效民情感頌

聖恩恭摺奏報事竊照豫省河工料物例應沿河州縣領帑按地派買緣工次遠近不等業戶大小不齊載運既屬艱難而工員不無浮收之弊遂有料頭出而包辦重叠折乾何啻什倍民間深以爲累臣察知顛末設法剔釐隨經恭摺奏明借動閒欸官爲試辦代買代交如運費不敷事竣核實征還等因仰蒙

皇上洞悉民艱

特恩允准臣卽與該司道商酌借動司庫閒款銀兩於七  
八月間新料未登之際選委現任試用佐雜能員按  
照歷年應辦料物數目分赴附近出產地方照依時  
價公平採買預給現銀約定臨期收取絲毫不許尅  
扣賣料之民見價無短少無不踴躍願售並發十六  
兩官秤至十月內各工開廠臣又分委佐雜人員赴  
彼監同交兌惟恐仍有偏枯復委丞倅大員來往督  
察各河員俱凜遵

功令隨到隨收不敢稍有浮重而承辦之員得以隨運  
隨交事半功倍今於十一月內業已全數交完隨查  
買價與額定之價不相上下惟盤費人工車脚等項  
費用並新料虛鬆酌加折耗共計每稽料一勛除官  
價九毫外糧戶應貼運費錢一文除五錢以上糧戶  
不派外其有糧銀一兩者止貼運費錢六十九文較  
之往年不及十分之一且又無需自辦坐享其逸欣  
喜逾常感戴

皇仁歡聲徧地不數日間盡將貼費如數完納已飭解司  
歸欵料物現經告竣比向年民辦又早月餘實已著  
有成效計此案指示督辦臣與司道之責而贊襄經  
理盡心調劑則開封府知府劉標實董其成所有辦  
料試行有效緣由理合具摺奏

聞抑臣更有請者辦料爲百姓分內之事祇因運交滋累

是以官爲代辦但恐行之日久民間忘其原委反視民事爲官事殊失代辦本意而河務緩急不常民辦舊規豈可遽議應請嗣後每年酌借司庫閒款委員代民辦理悉照現行章程外仍令各該地方公舉正直老成衿士隨同委員辦理俾知其故以示至公庶名實相副而豫中億萬生民咸沾

聖德永永無旣矣伏乞

皇上睿鑒

訓示謹

奏乾隆三十年十二月二十日奏於乾隆三十一年正

月初三日奉到

硃批好知道了欽此

附本年辦料條款

河工所需料物係秫稻穀草蓼蔴楸木四項今議稽草各按工次需備若干分委人員於各工附近地方買辦蔴筋另委專員赴出產地方採買運工楸木所需約二千根爲數無多仍交各地方官照舊購辦一辦料數目乾隆二十七八九等年歲派俱在四千萬筋上下皆係按工程平險酌定今歲照河院單開各廳應辦料數合計共稽三千八百五十萬筋草二百五十萬筋蔴十五萬筋應卽照此委員照工分辦事竣之日開歸懷三府各按所屬工次採辦數目分認

料物堆久難免折耗每稽百觔酌加三十觔草百觔酌加二十觔同正料交收以免工員賠累今計正稽三千八百五十萬觔應加一千一百五十五萬觔正草二百五十萬觔應加五十萬觔連正稽正草通共應辦正加稽五千零五萬觔正加草三百萬觔其蔴十五萬觔無庸加數

一料物官價每稽一觔例給銀九毫草一觔銀七毫七絲一忽零除扣部飯外料貴之年原有不敷且委員雖於附工處收買運交而地方各有遠近搬運之費亦不可少今議每稽草一觔連運均以一釐四毫爲率蔴一觔連運以二分爲率物價長落不時應聽委員隨時隨地酌量採買如有節省據實開報仍委丞倅大員往來稽查勿致浮冒

一借支料價計正加稽五千零五萬觔每觔以一釐四毫計算需銀七萬零七十兩正加草三百萬觔每觔以一釐四毫計算需銀四千二百兩蔴十五萬觔以二分計算需銀三千兩以上稽草蔴三項價脚通共銀七萬七千二百七十兩應於藩庫無礙閒款內借動由開歸懷三府請領暫貯府庫再令委員同地方官會領寄貯縣庫聽委員陸續支用每五日將買料若干發銀若干開摺具報俟事竣之後通盤合計除正稽正草蔴三項道庫應發官價銀三萬八千三百



一十三兩四錢六分二釐九毫六忽外其不敷銀兩  
令各州縣按地派征彙解歸欵

一堆料工所共十六處上南河廳之榮澤十一堡胡家

屯裴昌廟三工應辦正加稽八百萬劬正加草五十

萬劬委官二員承辦楊橋工應辦正加稽二百四十

萬劬正加草十萬零六十劬委官一員承辦下南河

廳之黑堽工應辦正加稽七百一十萬劬正加草五

十萬零二百劬委官二員承辦時和驛河渠二工應

辦正加稽二百萬劬正加草九萬九千八百劬委官

一員承辦黃沁廳之木藥店工應辦正加稽六十五

萬劬委官一員承辦上北河廳之陽武十七堡五堡

二工應辦正加稽二百六十萬劬正加草十九萬九

千九百二十劬委官一員承辦下北河廳之祥符十

八九堡工應辦正加稽六百五十萬劬正加草四十

萬零三百二十劬委官二員承辦銅瓦廂工應辦正

加稽四百五十五萬劬正加草十九萬九千九百劬

委官一員承辦三堡雷神廟工應辦正加稽三百二

十五萬劬正加草九萬九千八百劬委官一員承辦

曹儀廳之儀封三家庄工應辦正加稽六百五十萬

劬正加草三十萬劬委官二員承辦商虞廳之七堡

辛家集工應辦正加稽六百五十萬劬正加草六十

萬劬委官二員承辦又麻十五萬劬委官一員承辦

一委員盤費每員日給銀五錢于起程赴工採辦之日起至交竣之日止統於料價盈餘項下開銷所至之處地方官借給自養馬一匹以資乘騎

一委員河廳交收料物用較定官秤公平秤收固不得照前浮多亦不得任意輕短屆期分委佐雜等官赴各工監兌並令丞倅稽查以昭公慎

一料物須乾透方可上垛應令各河廳於十月內定期開廠知會委員陸續運交務遵定例于歲內全完不得遲滯開廠後逐日交收數目令河廳委員及監兌官亦按五日一次各開清摺具報以憑查考

一辦料委員揀選勤幹能事留心民瘼有志向上者分定承辦處所于七月末旬即行赴地採買其採買之道總照商賈經營聽其隨宜酌辦但不得生事擾民短價勒買仍令地方官協同辦理並撥妥役二名跟隨委員使喚如能辦理妥協而又能節省俟事竣之日分別等第酌與獎勵

一上南下南上北曹儀商虞五廳各委佐雜一員監兌下北河廳委佐雜二員監兌再派丞倅三員一員稽查上南下南二廳一員稽查上北下北二廳一員稽查曹儀商虞二廳其監兌各員每員日給盤費銀五錢稽查各員每員日給盤費銀三錢並于料價盈餘內開銷

一各廳料物上垛例需垛夫工銀料既不許浮收此項未免賠墊今議卽于加稽數內各減辦若干將價給廳以爲垛夫之費今依各廳所收料數計算上南河廳給垛夫銀六百四十兩應減辦加稽四十五萬七千一百四十三觔下南河廳給垛夫銀五百六十兩應減辦加稽四十萬觔黃沁廳給垛夫銀四十兩應減辦加稽二萬八千五百七十二觔上北河廳給垛夫銀一百六十兩應減辦加稽一十一萬四千二百八十六觔下北河廳給垛夫銀八百八十兩應減辦加稽六十二萬八千五百七十一觔零曹儀廳給垛夫銀四百兩應減辦加稽二十八萬五千七百一十四觔零商虞廳給垛夫銀四百兩應減辦加稽二十八萬五千七百一十四觔零七廳共應減辦加稽二百二十萬觔零實止應辦正加稽四千七百八十四萬觔

一辦理料案以開封府爲總理凡領價發價查催指示一切事宜均由開封府承行照轉委員報摺亦投該府轉報該府衙門撥書吏六名專司其事每名日給飯食銀五分以資辦公

一官辦料物原因除零星小戶包辦運交之累其大戶有力者本應令其自運交工但于三十二州縣中詳查分晰頗涉紛煩易滋弊竇且事出兩岐轉恐不能

迅速完竣今議無論大戶小戶一概官爲代辦無庸  
分別另派以歸簡易

一各工料物買竣價有定准由河道將某州縣應分辦  
數目若干行令各州縣照往例按糧派料除去官價  
若干所餘不敷之價將每畝每戶該繳若干詳細分  
晰徧行曉諭遠近周知俾無朦混並刊刻三連易知  
單單內註明某戶該料若干除應領官價若干尚應  
繳價若干一存備查一給納戶一送本府核對

一往年派料各州縣有三四畝派起者亦有四五十畝  
派起者灘地有派有不派者應令州縣仍照往例辦  
理先行按畝按戶造冊申送本府查對務須每里結  
一小總各里共結一大總亦如征糧冊籍總撒相符  
庶免弊混

一征收料價差役固多滋擾鄉地亦恐侵吞若令花戶  
俱各赴縣親交零星小戶旣慮跋涉又多盤費殊有  
未便須于一村之中選點老成殷實之戶一二人協  
同地保將單數錢數開一總單連易知單交給該戶  
其村中大小料戶照易知單內錢數連易知單俱交  
該戶令于逢五逢十赴縣交納各州縣設櫃大堂或  
親身查收或委佐雜教職代收不許書役經手單內  
用收訖紅戳刻明花押以杜假冒之弊收後仍將易  
知單發還散給料戶收執庶無舛錯

一各州縣征解料價不無雜費每銀一釐准其收制錢一文易銀解繳其傾鎔火工造冊紙張解銀脚費俱在其內不許另外開銷

續河南通志卷之二十三終

續河南通志卷之二十四

河渠志

水利一

夫漳水知用則瀉鹵生稻梁雙江繞城則平疇爲陸海蓋水利與農田相表裏引源醜渠時其蓄泄疏之束之治水所以治田也

國家嘉惠元元勤修水利俾豫省之民並受其福繼前志而表厥功其卽周禮稻人掌稼蓄水止水蕩水均水舍水瀉水之遺意與續水利志

開封府

琵琶溝

府西南五里以形如琵琶故名

陳家墳溝

在祥符縣陳家墳西北起至紅灣閘出護城堤達惠濟河洩城西之水共長六千八百八

十二丈寬八尺深六尺乾隆九年濬十六年續濬

賈魯河

在祥符縣自榮陽縣黃堆山起至祥尉交界金錢集止長一千六百丈乾隆二十二年濬

乾河

在祥符縣自南城濠起至高家樓入惠濟河止長二千五百六十二丈乾隆二十二年濬

西南官道溝

在杞縣自張家窪起至史家窪入睢州界止長一萬六百三十五丈寬一丈二尺深

五尺乾隆八年濬

萬彩河

在杞縣係幹河西自本境萬彩嶺起至太康縣南岳堽出境歸渴河長二千三百八十二丈寬

六丈深五尺乾隆二十二年濬

挑河

在杞縣自陳留董家樓起至睢州譚家屯歸橫河長九千九百一十八丈寬三丈深四尺

睢河

在杞縣自陳留王家庄入境起至丹賢堽橋歸挑河長九千一百四十七丈寬三丈深四尺乾隆二

十二年濬

楊河坡新溝

在鄆陵縣東北二十里自南至北長一百八十步寬一丈深三尺北口寬八尺深五

尺引坡內之水放入雙洎大河乾隆十七年新開

惠濟河

在中牟縣北五里自本縣十里舖滾水堤起至祥陳交界劉家樓止長一萬三千四百二十五

丈乾隆二十二年濬

丹家陂新渠

在中牟縣西三十里白沙南有小河一道俗名泥河於南京寺後斜開一渠自丹家

陂起至白沙東北入賈魯河止乾隆六年新開

等河

在中牟縣西三十里因賈魯河上流泛濫渰沒民田乾隆十六年新開

堤北溝

在陽武縣自大賓迤東起至十三堡北河止長六百九十三丈寬六尺深三尺又申家潭新渠

至舊窪邊止長六十丈深三尺下接新渠乾隆十六年新開

天然渠

在陽武縣長七十五里寬八九尺至一丈深五六尺

縣北渠

在封邱縣長九千八百九十八丈五尺寬一丈六尺深七尺乾隆十六年重濬

大坡溝 在陳留縣長五千二百三十二丈乾隆二十二年開

小坡溝 在陳留縣長三千五百五十四丈乾隆二十二年開

睢水文河 在陳留縣長四千八十六丈乾隆二十二年開

雙泊河 在洧川縣長五十三里乾隆五年濬

油漢河 在洧川縣發源本境王家潭長十二里入鄆陵縣文水河乾隆五年濬

復青河 在洧川縣發源中牟師家庄長二十里入雙泊河乾隆五年濬

蟄龍河 在洧川縣發源本境海子坡入雙泊河乾隆五年濬

長老坡河 在洧川縣發源本境宋家庄長五里入杜公河乾隆五年濬

馬家溝 在洧川縣發源本境馬家坡長十二里入小清河乾隆五年濬

永泉溝 在洧川縣發源蕭家坡長八里入蟄龍河乾隆五年濬

周河 在蘭陽縣長四千四百二十九丈寬四丈深三尺至五尺不等乾隆二十二年濬

引河 在儀封縣由蘭陽汛耿家寨對岸開引河分漢水四尺至一丈一尺五寸乾隆十年新開

周家河溝 在儀封縣長十三里七十五丈寬四尺深五尺

入山溝 在儀封縣長三十里一百一十丈寬三丈深五尺

牛家溝 在儀封縣長八里寬一丈六尺深五尺

劉陳舖溝 在儀封縣長五十五里寬七尺深五尺

楊家庄溝 在儀封縣長五里寬五尺深五尺

至皇廟溝 在儀封縣長五里寬六尺深五尺

龐家庄溝 在儀封縣長八里寬六尺深五尺

呂家拐溝 在儀封縣長五里寬八尺深五尺

大力集溝 在儀封縣長三里寬一丈三尺深五尺

迴龍寺溝 在儀封縣長四里十丈寬一丈深五尺

南文廟溝 在儀封縣長三里一丈深五尺

周家庄溝 在儀封縣長三里一丈深五尺

大等河 在鄭州東北自唐雷莊起至中牟大吳莊止共長一千五百丈寬二三丈乾隆十五年濬十六年接辦

小等河 在鄭州東北自龍王廟起至中牟徐家莊止共長一千八十丈寬五尺深五尺乾隆十五年挑

南曹集溝渠 在鄭州自南曹村起至曹姑寺莊止長六

東水磨周溝渠 在鄭州長一千八百丈寬八尺底寬三尺深四五尺乾隆十五年挑挖

東小店陳溝渠 在鄭州長五百四十丈口寬八尺底寬三尺深四五尺乾隆十五年開挖

東磨李莊溝渠 在鄭州長九百丈寬一丈二尺深三尺乾隆十五年開挑

鎮定里溝 在禹州自瓊城岡至龍王廟入潁河乾隆四年開挑

紫金里溝 在禹州自西山坡至淺溝入潁河乾隆六年開挑

黃水河 在新鄭縣北司家窪發源入雙泊河

暖泉河 在新鄭縣東南獐山發源入雙泊河

泥河 在新鄭縣東李家莊發源入胡家莊歸黃水河

梅河 在新鄭縣東葛家橋發源由趙家庄至長葛縣入雙泊河

連家河 在新鄭縣東高家庄發源由陸家庄入雙泊河

鴻雁河 在新鄭縣東田王城發源由高家庄入梅河西

潮河 在新鄭縣樂公廟發源由鄭州曹庄入濼河

蕭河 在新鄭縣東北田王城發源由羅家庄入梅河

黃河 在新鄭縣東北田王城發源由羅家庄入梅河

黃河 在新鄭縣東北田王城發源由羅家庄入梅河

黃河 在新鄭縣東北田王城發源由羅家庄入梅河



北西保溝 在新鄭縣東北自洪府庄入

岡孫家庄溝 在新鄭縣東北自本庄起至北方

茅草湖溝 在新鄭縣東北茅草湖溝房

岡孫家庄西溝 在新鄭縣東北自本庄西頭起

丁家陂溝 在新鄭縣東北自丁家陂起

劉家庄溝 在新鄭縣東北自薛村店起

薛村店溝 在新鄭縣東北自本店西坡起

田王城溝 在新鄭縣東北自田王

小王庄溝 在新鄭縣東北自本庄東頭起至張

左八千家庄溝 在新鄭縣東北自本庄起

吳家庄溝 在新鄭縣東北自本庄東起

岡周家庄溝 在新鄭縣東北自本庄西坡

馬家庄溝 在新鄭縣東北自本庄起至

崔家庄溝 在新鄭縣東北自本庄東起至

王家庄溝 在新鄭縣東北入

田王村溝 在新鄭縣東北

牛家庄溝 在新鄭縣東北自本庄起至

柴家湖溝 在新鄭縣東北自本庄東起

高下庄溝 在新鄭縣東北自本庄前起至劉家

灣左家庄溝 在新鄭縣東北自本庄起

李家庄溝 在新鄭縣東北自本庄起至石

劉家庄溝 在新鄭縣東北自本庄起至邢家

朱家庄溝 在新鄭縣東即陶家庄渠自本庄起至小岡王家庄入劉家庄渠長五里

穆家庄溝 在新鄭縣東自本庄後起入雙泊河長三里

左家庄溝 在新鄭縣東北自本庄起至孫家庄東入高下庄渠長十里

常家庄溝 在新鄭縣東北自本庄前起至蕪家橋庄入連河長一里

歸德府

古宋河 在商邱縣南門外自古宋集北頭接引河起至趙家口西南角入陳梁沙河長十二丈寬七丈

深一丈乾隆十七年開濬

東引河 在商邱縣南門外城濠起至古宋集入古宋舊河長一里乾隆十七年濬

西引河 在商邱縣西南門外城濠起迤東南入古宋舊河長三里乾隆十七年疏濬

豐樂河 在商邱縣東自朱家雙廟起入夏邑响河止長二十四里寬三四丈乾隆十七年濬

沙河 在商邱縣北自考城界入商邱境迤東南入永城滄河長一百八十里寬二十餘丈深七八尺乾隆十七年濬

北沙河 在商邱縣東北朱孫集接考城向東南入江南亳州過河長一百里寬深與沙河等乾隆十七年濬

老黃河 在商邱縣北自崔家樓堤起迤東南至周家集岔沙河止長三十五里寬二十餘丈深一丈乾隆十七年重濬

陳梁沙河 在商邱縣西自寧陵界入本境起迤東南入鹿邑大河長一百二十里寬十五丈深七八尺乾隆十七年濬

冀家河 在商邱縣西南自寧陵界起東入任清橋陳梁沙河止長三十里寬十五丈深一丈乾隆十七年濬

坡河 在商邱縣南上接柘城境起下入鹿邑明河止長二里寬十餘丈深四五尺乾隆十七年濬

岔沙河 在商邱縣東南上接白衣閣前沙河起下入江南亳州包河止長六十里寬六七丈深六七尺

乾隆十七年

七年

減水溝 在商邱縣西北鄉自本境小壩集南起入城濠止長二十里寬一丈二尺深五尺乾隆十七年

徐家溝 在商邱縣西北自回龍寺西坡窪起入水池鋪大河長十八里寬一丈二尺深五尺乾隆十七年

年

新開溝 在商邱縣西北自鄧斌口起入劉家窪減水溝止長二十三里寬一丈深四尺

沿路溝 在商邱縣西北自曹家堂坡起入徐家溝長七里寬八尺深五尺乾隆十七年

馬家溝 在商邱縣西南自馬家樓起入冀家河止長十五里寬八尺深四尺乾隆十七年

打堤溝 在商邱縣西南自打堤樓起至劉家莊入潰河長三十五里寬一丈六尺深六尺乾隆十七年

溝

誌溝 在商邱縣西南自司家集起由板罾口入潰河止長十八里寬一丈五尺深六尺

利樂溝 在商邱縣西南自婁靳店南起入明河止長十七里寬一丈四尺深六尺

利民溝 在商邱縣東南自劉家庄起至鹿邑縣湯家橋入坡河長七里寬一丈二尺深六尺乾隆十七年

年

順河溝 在商邱縣東南自于家庄起入江南亳州大河長二十里深五尺乾隆十七年

惠民溝 在商邱縣東南自高家營起至牛家橋入沙河止長六十里寬一丈二尺深五尺乾隆十七年

溝

蘆草溝 在商邱縣東南自杜家集起入吳紅口沙河止長十二里寬一丈深七尺乾隆十七年

海濠溝 在商邱縣東南自海家套起入永城滄河長十五里寬一丈二尺深八尺乾隆十七年

濟陽溝 在商邱縣東南自張家橋起入夏邑岐河長十九里深五尺乾隆十七年

睦鄰溝 在商邱縣東南自虞城縣豐家窪起入豐樂河長十二里寬一丈八尺至三丈深四五尺乾隆十七年

年

河渠志

卷之二十一

河渠志

永利七

歸德府

舊沙河 在寧陵縣西十里 鋪乾隆十六年濬

呂家窪溝 在寧陵縣南十五里 由王家莊入商邱西南 王家橋河長九百四十丈 寬七尺 深五尺 乾隆十七年

郭家樓溝 在寧陵縣東南二十里 自郭家樓起入商邱 賈家河長一百八十丈 寬七尺 深五尺 乾隆十七年

何家窪溝 在寧陵縣東北十二里 自何家窪起入商邱 東北沈莊長七百五十丈 寬一丈 深五尺 乾隆十七年 濬二

五里堡河 在寧陵縣西自五里堡起下達商邱馬 三河長二十五里 乾隆二十二年新開

惠濟河 在鹿邑縣上通中牟賈魯河下至過河 由亳州荆山達於淮 乾隆十七年重濬

黑河 在鹿邑縣發源扶溝縣蕩蕩渠 逕臨蔡汲冢吳堊 廟虎頭岡唐廟店入刺河 長一百六十里 寬七八丈 深七八尺 乾隆九年重濬 乾隆十七年

刺河 在鹿邑縣一名茨河 上接晉溝 並上洪溝之水 滙於張家嶺合流 東南至唐橋店 長十四里 深六尺 於乾隆十七年開濬

晉溝 上洪溝 俱在鹿邑縣 洩各窪水會於張家嶺 入茨河 長二里 寬二丈 深二尺 乾隆十七年 濬照 舊加深二尺

下洪溝 在鹿邑縣清水河南 自屈家橋起至師家橋止 乾隆十七年 濬

急三道河 在鹿邑縣自黑龍潭起至鄭家橋止 長八里 寬四丈 深四尺 乾隆九年重濬

南八里河 在鹿邑縣自黃堎寺過河故道南出分而為二 枝自石家口南流至八里橋 又東南逕王皮溜入白河 一 枝東南流逕西三里橋 又南八里至斑竹寺入白河 寬五丈 深四尺 乾隆九年重濬

三里河 在鹿邑縣上承過河 黃堎寺經鈞魚堊至亳州 百尺河 乾隆九年 濬 寬三四丈 深四尺 乾隆十七年 復濬

過河 在鹿邑縣西北境 接太康境 經行至東北入亳州 沱河除淮寧所屬外 共長一萬二千三百八十九

丈寬十四丈深一丈六尺乾隆二十三年挑濬

清水河 在鹿邑縣西北境接淮寧界起入亳州境泝河止除淮寧所屬外共長二萬一千四百七十六丈自淮寧之蘓家屯起至入亳州泝河止長一萬四千一百九十九丈五尺寬五丈至九丈深五尺乾隆二十三年挑濬

茨河 在鹿邑縣東北境入太和境茨河長六千八百八十五丈寬入丈至十四丈深三尺至五尺乾隆二十二年挑濬

東明河 在鹿邑縣以河心為界南岸屬太和北岸屬鹿邑入太和境肥河長五千九百七十七丈寬三丈深六尺乾隆二十二年挑濬

北清水河 在鹿邑縣東北鄉三路九伍經行至入路六伍入渦河長五千七百四丈寬四丈深四尺

陳家河 在鹿邑縣接柘城境由東北鄉六路十一伍至七路十伍長四千二百一十丈深四尺

柳河 在鹿邑縣東北境接柘城境由東北鄉七路十一伍經行至七路九伍入陳家河達惠濟河長二千一百七十四丈寬六尺深五尺

周家河 在鹿邑縣自東北鄉七路十三伍經行至九路十一伍入棗子河長三千一百七十丈寬八丈深五尺

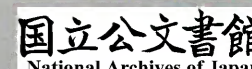
棗子河 在鹿邑縣東北境由東北鄉九路十二伍入亳州長七千二百丈

六里河 在鹿邑縣東北鄉五路四伍至七路四伍入急道河長一千七百七十丈寬五丈深四尺五尺

八里河 在鹿邑縣自東北鄉三路八伍經行至六路三伍入王皮溜河長七千三百八十八丈寬六丈深五尺

王皮溜河 在鹿邑縣自東北鄉六路二伍至八路二伍入亳州境河長五千四百丈

白溝河 在鹿邑縣自西北鄉一路七伍東北鄉一路七伍經行至六路二伍入王皮溜河長八千三百九十七丈寬六丈深五尺



瀨鄉河 在鹿邑縣東北鄉七路五伍至八路四伍入急三道河長一千五百七丈寬五丈深四尺

藍河 在鹿邑縣自西北鄉二路七伍經行至東北鄉二路四伍入瀨溝河長四千八百九十三丈寬五丈深五尺

懶溝河 在鹿邑縣自東北鄉一路四伍經行至五路二伍入王皮溜河長四千二百五十四丈寬五丈深五尺

運河 在鹿邑縣自東北鄉六路二伍至七路二伍入亳州境河長五千二百丈

上洪河 在鹿邑縣自西北鄉二路三伍經行至東北鄉一路二伍入茨河長一萬一千丈

下洪河 在鹿邑縣自東北鄉三路一伍經行至七路一伍入清水河長四千五百七十一丈寬四五六丈深五尺

古沙河 在鹿邑縣自東北鄉三路五伍經行至五路二伍入白溝河長四千一百五十五丈寬四丈深四尺

晉溝河 在鹿邑縣自西北鄉六路六伍經行至東北鄉一路一伍入茨河長一萬二千一百三十二丈寬四丈深五尺

外溝河 在鹿邑縣自西北鄉九路七伍經行至六路五伍入淮寧黑河長二千三百八十八丈寬四丈深四尺

練溝河 在鹿邑縣自東南鄉三路二伍經行至八路三伍入亳州肥河東達蒲溝河長五千二百八十四丈五尺寬六丈至八九丈深六七尺

西明河 在鹿邑縣自西南鄉八路一伍經行至東南鄉一路六伍入太和境河長八千五百五十五丈五尺寬四丈至五丈深四五尺

黃溝河 在鹿邑縣自西南鄉六路四伍經行至東南鄉一路七伍入太和境河長七千三十五丈寬五丈深五尺

岔河 在鹿邑縣接淮寧境由東北鄉一路十伍經行至一路七伍與澗河合長三千一百三十八丈寬七尺

歸德府水利十

○丈加寬至十四五丈深四五尺兩岸築堤

練溝 在鹿邑縣南四十里復濬

小菩提溝 在鹿邑縣西南二十里

崔家溝 在鹿邑縣自西黑河長一十九百丈

米家溝 在鹿邑縣自西黑河長一十九百丈

曾家溝 在鹿邑縣自西黑河長一十九百丈

羅家溝 在鹿邑縣自西黑河長一十九百丈

桑家溝 在鹿邑縣自西黑河長一十九百丈

洪義溝 在鹿邑縣自西黑河長一十九百丈

洪濟坡 在鹿邑縣自西黑河長一十九百丈

洪濟溝 在鹿邑縣自西黑河長一十九百丈

永利溝 在鹿邑縣自西黑河長一十九百丈

李家溝 在鹿邑縣自西黑河長一十九百丈

周家溝 在鹿邑縣自西黑河長一十九百丈

劉家溝 在鹿邑縣自西黑河長一十九百丈

申家溝 在鹿邑縣自西黑河長一十九百丈

田家溝 在鹿邑縣自西黑河長一十九百丈

黃花溝 在鹿邑縣自西黑河長一十九百丈

祝家溝 在鹿邑縣自西黑河長一十九百丈

鎬溝 在鹿邑縣自西黑河長一十九百丈

宋家溝 在鹿邑縣自西黑河長一十九百丈

韓家溝

在鹿邑縣自西北鄉二路二

胥家溝

在鹿邑縣自西北鄉一路七伍起至

楊家溝

在鹿邑縣自西北鄉三路二伍由二

尚家溝

在鹿邑縣自西北鄉二路四伍至二

崔家溝

在鹿邑縣自西北鄉四路十

小過河

在鹿邑縣自西北鄉四路三伍至三路三伍入

縣西北鄉乾隆二十三年濬

利民溝

在鹿邑縣接商邱境由東北鄉八路十三

葉家溝

在鹿邑縣接柘城境由東北鄉七路

李家溝

在鹿邑縣接柘城境自東北鄉七路十一伍至

丈深  
三尺

徐家溝

在鹿邑縣東北鄉七路十二

彭家溝

在鹿邑縣自東北鄉六路十一伍至

張家溝

在鹿邑縣自東北鄉七路七

長興溝

在鹿邑縣自東北鄉三路八伍至五路八伍入

四尺

史家溝

在鹿邑縣自東北鄉六路七伍起至

康家溝

在鹿邑縣自東北鄉六路六伍入漣河

完家溝

在鹿邑縣自東北鄉七路六伍入漣

遠家溝

在鹿邑縣自東北鄉八路八伍至八路七伍

月河溝

在鹿邑縣自東北鄉八路十一伍至九路十一

尺深四



興隆溝 在鹿邑縣自東北鄉六路九伍至

許家溝 在鹿邑縣自東北鄉二路九伍入

谷家溝 在鹿邑縣自東北鄉四路八伍

王家溝 在鹿邑縣自東北鄉三路七伍起

胡家溝 在鹿邑縣自東北鄉四路五

余家溝 在鹿邑縣自東北鄉三路三伍劉家窪起

田家溝 在鹿邑縣自東北鄉一路十伍二

劉家溝 在鹿邑縣自東北鄉七路十

馮家溝 在鹿邑縣自東北鄉五路十伍起仍

孔家溝 在鹿邑縣自東北鄉四路十

薛家溝 在鹿邑縣自東北鄉八路五伍至八路

閻家溝 在鹿邑縣自東北鄉五路五伍至六路五伍入  
急三道河長一千二百六十二丈寬三丈深四  
尺

廣亮溝 在鹿邑縣自東北鄉六路五伍

三丈溝 在鹿邑縣自東北鄉六路四伍入六里

許家溝 在鹿邑縣自東北鄉六路五伍至六

孫家溝 在鹿邑縣自東北鄉七路

南閻家溝 在鹿邑縣自東北鄉六路三伍至八路四

百尺溝 在鹿邑縣自東北鄉八路一伍至東南鄉八

巫家溝 在鹿邑縣自東北鄉二路六伍至三

西薛家溝 在鹿邑縣自東北鄉二路六伍至三

黃古溝 在鹿邑縣自東北鄉四路五伍至四

晉陽溝 在鹿邑縣自東北鄉三路四伍至四路四伍

大普提溝 在鹿邑縣自東北鄉一路四伍至三路四伍

小普提溝 在鹿邑縣自東北鄉二路四伍至三路四伍

蘓家溝 在鹿邑縣自東北鄉三路四伍至四路四伍

梅家溝 在鹿邑縣自東北鄉四路四伍至五路四伍

何家溝 在鹿邑縣自東北鄉五路四伍至六路四伍

雷家溝 在鹿邑縣自東北鄉六路四伍至七路四伍

宋家溝 在鹿邑縣自東北鄉七路四伍至八路四伍

蒿須溝 在鹿邑縣自東北鄉八路四伍至九路四伍

栗林溝 在鹿邑縣自東北鄉九路四伍至十路四伍

傅家溝 在鹿邑縣自東北鄉十路四伍至十一路四伍

厲家溝 在鹿邑縣自東北鄉十一路四伍至十二路四伍

馬家溝 在鹿邑縣自東北鄉十二路四伍至十三路四伍

操河溝 在鹿邑縣自東北鄉十三路四伍至十四路四伍

石佛溝 在鹿邑縣自東北鄉十四路四伍至十五路四伍

北鄉乾隆二十三年濬

天心溝 在鹿邑縣自東北鄉十五路四伍至十六路四伍

响溝 在鹿邑縣自東北鄉十六路四伍至十七路四伍

粉紅溝 在鹿邑縣自東北鄉十七路四伍至十八路四伍

包心溝 在鹿邑縣自東北鄉十八路四伍至十九路四伍

興隆溝 在鹿邑縣自東北鄉十九路四伍至二十路四伍

東學田溝 在鹿邑縣自東北鄉二十路四伍至二十一路四伍

河渠志 水利志 歸德府

老鴉溝 在鹿邑縣自東南鄉八路四伍至九路

蒲溝 在鹿邑縣自東南鄉七路四伍至

鯉魚溝 在鹿邑縣自東南鄉八路五伍至九

天齊溝 在鹿邑縣自東南鄉九路五伍至

和睦溝 在鹿邑縣自東南鄉九路五伍至

南學田溝 在鹿邑縣自東南鄉七路四伍至

野雞溝 在鹿邑縣自東南鄉五路三伍至七路六伍入

白馬溝 在鹿邑縣自東南鄉五路四伍至

透明溝 在鹿邑縣自東南鄉五路三伍至六路五伍入

茅廬溝 在鹿邑縣自東南鄉四路四伍至五

蓮波溝 在鹿邑縣自東南鄉四路四伍至

盧馬溝 在鹿邑縣自西南鄉六路一伍至四路一伍

楊白溝 在鹿邑縣自西南鄉六路二伍至三路四伍入

張良溝 在鹿邑縣自西南鄉三路三伍至二路五伍入

路家溝 在鹿邑縣自西南鄉二路五伍至一路七伍入

尺二

月泥溝 在鹿邑縣自西南鄉六路五伍至五路七伍

青龍溝 在鹿邑縣自西南鄉六路五伍至五路六伍

白溝 在鹿邑縣自西南鄉五路六伍至四路七伍入

黑魚溝 在鹿邑縣自西南鄉六路三伍至六路四伍入

尺一

吳家溝 在鹿邑縣自西南鄉一路一伍至東南鄉一路 俱在縣西南鄉乾 隆二十三年濬

响河 在夏邑縣南自商邱豐樂溝尾接本境營盤集村 起至朱家橋歸入永城巴溝長一萬二千一百九 十八丈寬五丈至十二丈深六七尺乾 隆二十二年濬乾隆二十九年重濬

毛家河溝 在夏邑縣西北八吉村侯家窪起至齊家莊 入响河長七千二百丈寬一丈四五尺深四 五尺乾隆二十三年濬

小引溝 在夏邑縣東自會里村觀音閣起至虬龍橋入 永城境巴溝河長六千四百五十丈寬一丈四 五尺深四五尺乾隆二十三年重濬

岐河溝 在夏邑縣南二呂團村楊家窪起至响鈴村入 永城境岐麥口河止長六千二百丈寬一丈六 七尺深五六尺乾隆二十年 三年濬二十九年重濬

巴清河 在夏邑縣北一名巴河自虞城縣惠民溝尾接 入入吉村起至韓家道口集村王家屯永夏陽 交界止長七十餘里寬十五丈至二十餘丈 深九尺乾隆二十二年濬乾隆二十九年重濬

桐子河 在夏邑縣上接巴清河起至駱家口入橫河長 一千四百四十丈寬十二三丈深三四尺乾隆 二十二年濬二十九年重濬

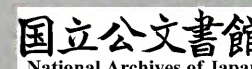
三岔河 在夏邑縣自曹村徐家雙廟起至太平村入小 引河長二千八百九十七丈寬三丈深四尺乾 隆二十三年重濬

白坡河 在夏邑縣自平台村王家樓起至靈璧村入响 河長三千五百八十七丈寬三丈深五尺乾隆 二十三年重濬

泡河 在永城縣南五十里東南合 泡河入淮乾隆十七年重濬

泡河北支河 在永城縣自永毫交界李家樓起至宰家 橋與泡河合流長二十一里寬二丈深四 尺乾隆十七年重濬

澮河 在永城縣自馬頭寺起至永宿交界之李家口出 境乾隆十七年挑濬計長二十七里寬一丈二尺



至三丈加  
深二三尺

大澗溝 在永城縣澮河北岸自栢樹集北接沙河南至曹家油房西南入澮河長十二里乾隆十七年

澮開

小澗溝 在永城縣自西十里舖起逕王家莊南入澮河止長二十五里

曹溝 在永城縣自彭家窪起至張家寨八澮河長二十五里乾隆十七年澮

趙溝 在永城縣西南五里廟起逕九里溝至趙家寨入澮河長二十里乾隆十七年澮

王溝 在永城縣南八里廟起至侯家樓南入澮河長二十里寬七尺乾隆十七年重澮

白洋溝 在永城縣南自護城堤金帶橋起至屯家庄入澮河長二十五里乾隆十七年重澮

大清溝 在永城縣自二郎湖起至曹家樓南入澮河長二十五里乾隆十七年重澮

曾家溝 在永城縣自二郎湖南起至李家寨入澮河長二十里乾隆十七年重澮

利民溝 在永城縣自鄭縣城北陸家窪起至胡家樓西入澮河長八里乾隆十七年澮

沙河溝 在永城縣馬家集起至喬家樓南入澮河長五里乾隆十六年澮

黃溝 在永城縣北官路起至王家大樓南入澮河長十里寬一丈四五尺深三四尺乾隆十六年澮

小清溝 在永城縣王家窪起至胡家村南入澮河長十八里乾隆十六年重澮

雙鳳溝 在永城縣李家寨北起至大清溝入澮河長六里寬五六尺深三四尺乾隆十六年澮

界溝 在永城縣焦州湖起至永宿交界李家口入澮河長二十五里乾隆十六年澮

岐河 在永城縣西自永亮交界起入巴溝口止長二百九十九丈乾隆十七年澮

小引溝 在永城縣丁家樓逕范家樓入巴河止長二百六十六丈寬一丈五尺深五尺乾隆十七年澮

惠民溝 在虞城縣東北城濠起流行東南陽堙寺出境長八千二百五十一丈四尺寬一丈深五尺乾隆十七年重澮

支溝 在虞城縣惠民溝支渠長一千一百八十二丈乾隆十七年澮

洪溢溝 在虞城縣王家窪逕李家莊東流入坡河長三百四十丈寬八九尺深二三尺乾隆十七年濬

永豐溝 在虞城縣自范家庄前坡窪起逕朱家廟迤東流入坡河長九百六十丈寬八九尺深二三尺乾隆十七年濬

乾隆十七年濬

坡河 在虞城縣西義元村起至李家橋入惠民溝長二千九百七十丈乾隆十七年濬

永便溝 在虞城縣長二十三里乾隆二十二年挑濬

小引河 在虞城縣長二十一里乾隆二十二年濬

惠濟河 在睢州發源自中牟縣西十里舖賈魯河分流由中牟歷祥符陳留杞縣入睢州境逕柘城淮寧鹿邑諸縣止在州境西自趙家樓起至朱家樓順長一萬五千二百九十八丈寬六七丈至八丈乾隆

六年

開濬

橫河 在睢州西上自杞縣譚家屯入境下逕橫河口入惠濟河合流長二十五里寬三丈深二尺乾隆七年濬乾隆十年重濬

六年

司家河 在睢州西境自陳家莊起逕平岡後入惠濟河長六十里由吳家莊至張家莊長一千丈寬六

尺乾隆十年挑濬

姬家河 在睢州一名大坡河自杞縣界姬家莊入州境逕平岡後至惠濟河長八千十八丈乾隆十七

年挑濬面寬八尺底寬六尺深二三尺

蔡家橋溝 在睢州西南長一千三百丈寬八尺深三尺乾隆十六年挑濬

古路溝 在睢州南平岡集引水入沙河長二百丈乾隆十七年新開

申家屯溝 在睢州南長二百二十丈乾隆十六年開濬

潘家溝 在睢州東北長三十丈引七里入惠濟河乾隆十六年開濬

寄岡集溝 在睢州北長二百丈引水田鹿家河入惠濟河乾隆十七年新開

林家店溝 在睢州東關外長三十丈寬八尺深三尺乾隆十七年疏濬

康家河 在睢州西關護城堤外長一千八百丈

沙河 在考城縣自會盟橋東逕商邱長三千九百八

盤馬寺溝 在考城縣西南歸入沙河長二十里寬一丈五

尺深四尺乾隆

桃園集溝 在考城縣沙河東南長一千七百三十丈

汀水河溝 在考城縣沙河東北長二十五里寬

洩水溝 在考城縣東長三千六百三十丈寬一

林皇寺溝 在考城縣長二十五里寬三丈

南渠 在考城縣東南桃園北起東入沙河長一

惠濟河 在鹿邑境長六十八里乾隆二十二年濬建

五座

明河 在柘城縣東北長一里

沙河 在柘城縣西北長二十八里寬三

作家集溝 在柘城縣東長二十八

胡襄集溝 在柘城縣東長九里寬一丈五

周家莊溝 在柘城縣東長五里

王需堂坡窪 在柘城縣長二千二百

官莊溝 在柘城縣東下至蔡家廟後入作家集溝長一

濬

葉家堂坡溝 在柘城縣東下至徐家樓東官路

王家集坡溝 在柘城縣東境下由商邱十字河集西至

重濬

明淨岡溝 在柘城縣紅廟後入商邱潰河長二

開花店溝

在柘城縣東下逕徐家橋入商邱濟河

褚岡寺坡窪

在柘城縣西自睢州界起東入縣境

伯岡集溝

在柘城縣西境自寶廟西北下逕三孔橋入

沙河

山臺寺窪

在柘城縣西由楊家橋下逕袁家莊後南入

鹿邑境草寺河止長一千七百五十丈乾隆

李灘店坡窪

在柘城縣西下由張家樓逕程家溜入沙

鷺老店溝

在柘城縣南自本莊廟前起東入惠濟河合

八里營溝

在柘城縣北自本境吳家樓下逕郭村岡

魏家樓溝

在柘城縣北境自莊東北下逕王家樓

劉家屯溝

在柘城縣北境自莊東北下逕王家樓

橫溝

在柘城縣北逕惠濟河東入老

雙廟集溝

在柘城縣北長五百三

慈聖集南坡窪

在柘城縣北下至牛家店後入老黃

李鐵集坡窪

在柘城縣北自高八寨起至鄭家樓南入

三尺乾隆十七年濬

彰德府

廣遂渠

在安陽縣自水冶珍珠泉發

菜園橋河渠

在安陽縣南四十里為湯陰河下游自湯

三丈寬五丈乾隆三年新開

新惠渠

在安陽縣南二十五里長四十里

青龍渠

在安陽縣東北四十里源出臨漳邢固村



善應山小南海 在安陽縣西六十里乾隆三年濬

灰泉 在湯陰縣東南二十里自灰泉坡至

普濟河 在湯陰縣東三十里自東岡頭起至舊衛

靈官廟渠 在湯陰縣南十八里自將城西起至

趙王溝 在湯陰縣東五里自金官廠起至衛河出

遵貴渠 在湯陰縣東北四十里自遵貴坡起

大青山渠 在湯陰縣南二十里自村西起至

廣濟渠 在湯陰縣南二十五里自小青山寺起

柳樹溝 在湯陰縣東二里自磨灣坡起至水

孔村渠 在湯陰縣東六里自北村東起至寺台止長

六十弓於雍正十三年濬

魯家溝 在湯陰縣東南六里自孔村東起至

大坑溝 在湯陰縣東二十里自周流坡起至

小煤溝 在湯陰縣東一里自周流坡起至高

灣腰溝 在湯陰縣東一里自周流坡起至高

洪善渠 在臨漳縣東七里深七百五

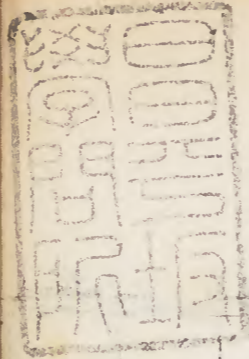
昭德渠 在臨漳縣東七尺深四百四

普濟渠 在臨漳縣東五尺深四百五

林都渠 在臨漳縣東三尺深二百

北陵陽渠 在林縣洹水上流長三百

永豐渠 在內黃縣長四十餘里寬一



文正丁卯

