

杜氏通典

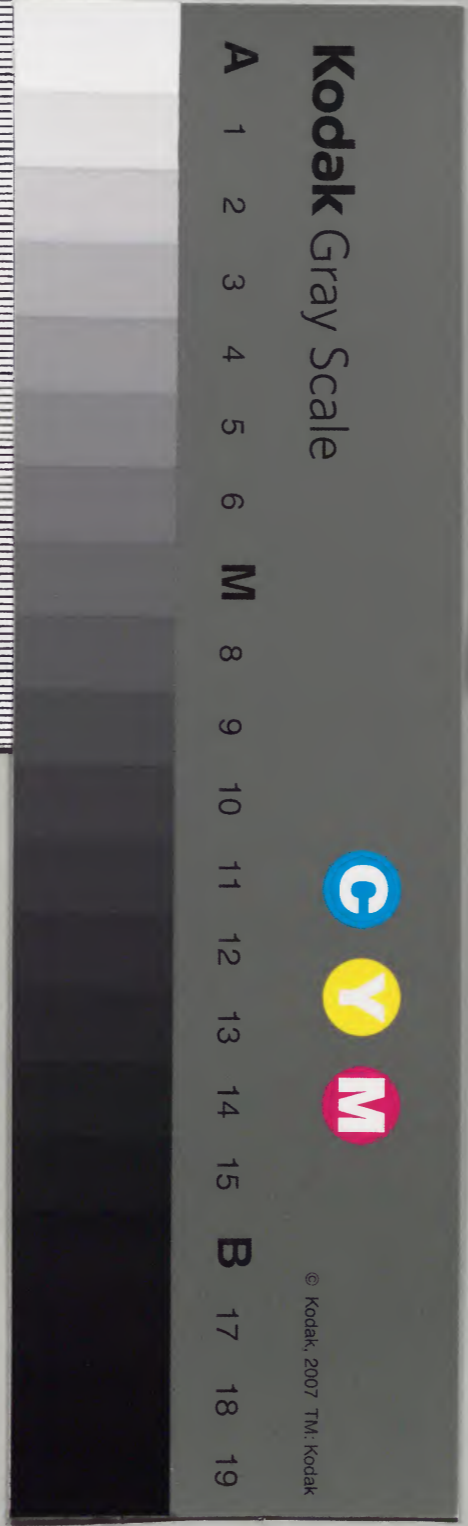
禮山

漢書門類			
二四二號	一四四號	五〇册	六架

內閣文庫			
二四二號	一四四號	五〇册	六架

卷一百三十六
之四十一

內閣文庫			
番號	漢	2424	
冊數		50	(33)
函號		293	123



纂類一作六唐開元禮後倣此

師上有良媛等基哀

禮九十六 纂類三十一 凶三

○中宮舉哀 太皇太后 皇太后 皇太后 皇太后 為父母 諸王

成服 婦主 宗戚 內命 祖父母 祖父母 祖父母 祖父母 祖父母 祖父母

遣使弔 王 弔 外 祖父母 宗戚 諸

○東宮舉哀 舉哀 師 傅 舉哀 宗戚 舉哀 外祖父母 良娣

臨喪 戚 舉哀 師 傅 舉哀 宗戚 舉哀 外祖父母 喪 宗戚 喪 宮 妃

禮記 卷一百三十六 凶三

喪臣

使弔

使弔諸王妃主喪外祖父母喪
妃父母喪 師傅保喪 宗戚喪

宮貴臣喪
上臺貴臣喪

致奠

外祖父母喪奠 奠 妃父母喪奠
師傅保喪奠 宮貴臣喪奠

○中宮舉哀

太皇太后皇太后皇后為父母祖父母舉

哀

本司散下其禮所司隨職供辦舉哀前三刻尚
寢於後別殿東壁下設薦為舉哀位西向為祖
父母則北壁下南向前二刻內謁者監於別殿

向作面

別作列

以下有某字

上蓋下有二字

哭下有二字

前幔下設六宮哭位重行北向西上其六宮並

集別於閣外次司贊一人升立於殿上東楹之

南掌贊二人立於階下俱西面前一刻尚儀版

奏外辨至時引后出升殿侍衛如常內侍版奏

計尚儀傳奏稱某官若某夫人以月日辰薨后啼若哭

父母啼 祖父母哭六宮從哭盡哀后問故又哭盡哀乃

變素服六宮皆素服哭絕聲又盡哀司賓引其

六宮入各就班位司贊稱拜掌贊承傳凡司贊

贊皆承傳六宮在位皆再拜司贊稱哭六宮在位者

皆哭十五舉聲司贊稱止六宮在位者皆止司

皆哭

贊稱拜。六宮在位者皆再拜。司贊稱下。司賓引六宮退。尚儀跪奏請哭止。后止。從臨者皆止。后退舍別次。六宮以下侍衛如初。於閣哭臨如常禮。其日晡臨晡前二刻奏嚴。六宮赴集一刻奏辦。至時引后就哭位。餘各如常。尚儀跪奏請哭。后哭。六宮從臨者皆哭。十五舉聲。司贊稱哭止。六宮在位者皆止。無復拜禮。其他贊引如初。自後奔赴如別禮。若有疾故未及奔喪。則自後朝晡赴集。奏引即位哭。及於閣臨。皆如初。以至成服。而後奔喪。后為父母之舉哀也。其有在宮公

主亦服素服。引升即位於戶內之東

北面與后俱哭。臨於六宮等退也。贊止引退也。

有曾祖高祖父母薨。舉哀與為祖父母同。

儀同其異者於別宮次。其日晡後臨。凡三朝臨而止。為諸王妃主與外祖父母同。其本服大功者。其日晡哭而止。其本服小功下者。一舉哀而止。為內命婦宗戚等。並與為諸王妃主同。其九嬪以下一舉哀而止。

○成服

為父母祖父母。后聞喪有奔喪之禮。故成服篇在舉哀之喪。

三日成服。本司散下其禮。所司隨職供辦。尚寢

先於后舉哀。別殿東壁設素下牀席。為后成服

一無下其字

後

妃一作如

列上有集字

位西向為祖父母則北壁下南向尚服先製后
 齊練周之服又製六宮之服亦如之其日成服
 前三刻尚儀版奏請中嚴其別殿上女侍臨者
 代哭妃初成服前二刻司贊於別殿前幔下整
 設六宮哭位如初又於殿上后位前設席為奉
 慰位六宮並仍初服列於閣外次女侍者各以
 篋奉其練服進授仍贊變服焉司贊一人升立
 於殿上東楹之南掌贊二人立於階下俱西面
 尚服以篋奉練服升東階北面立成服前一刻
 尚儀版奏外辦至時后仍初服即位六宮以下

一無之字

侍衛如初尚儀跪奏請哭后哭從臨者皆哭
 五舉聲尚儀跪奏請哭止成服后止尚服以篋
 奉練服進跪授與仍贊變服焉於變服則權設
步障已而去之
 變服已尚儀又跪奏請哭后哭司賓引六宮入
 卽班位立定司贊稱拜六宮在位者皆再拜司
 贊稱哭六宮在位者皆哭十五舉聲司贊稱止
 六宮在位者皆止司賓引六宮行首一人升詣
 后前跪奉慰興司賓引降還本位司贊稱拜六
 宮在位者皆再拜訖司賓引六宮退尚儀跪奏
 請哭止后止從臨者皆止后退舍別殿六宮以

再哭

一無禮字

於一作上

五一作三

下侍衛如初於閣哭臨如初其日晡臨晡前二刻奏嚴六宮赴集一刻奏辨引卽位哭臨如初其有公主應從成服者則製小功五月之服引卽位哭如初與后俱成服哭臨先拜慰如六宮之儀於六宮退贊止引退自後朝晡哭臨如初以至卒哭若公除則其為曾祖高祖父母則與其六宮成齊練三月之服如常禮為外祖父母父母同其異者與六宮俱成小功五月之服其日內外應交慰者赴集奏引卽於下位哭臨其撫慰及拜哭奉慰如常禮自後皆然外命婦及百官五品以下並無服諸親等亦赴集奉慰如常自後亦然其親王妃主下哭則舉哀之日奉慰

○奔喪

后奔父母祖父母喪

本司散下其禮所司隨職供辦尚舍先設行宮便殿於主人大門內之右南向又於便殿之後及左右廂量設六宮以下陪從者便次又於喪寢前設障幔為六宮以下拜哭次主人五屬之親於車駕未至應奉慰者皆赴奉慰如常禮自後后位時哭臨如常禮其為父祖父母喪則自後奏引哭於後寢次其未成服而奔則至成服日卽與主人俱成服其奔父母之喪則成服而還宮其有別勅令還宮

又以下三十六字本細書作註恐非是

未至下一有七百八十二字

祖上一作有母字

依

則隨旨期其未即還宮也則諸鹵簿仗衛及六宮以下應還者先還其六宮以下之留者與后依時哭臨及成服如后之禮於后還宮日之朝諸應奉迎之官及仗衛鹵簿等並赴主人第奉迎如式於還宮日車從未發前三刻尚儀版奏請中嚴諸衛整列仗衛鹵簿於還途如來儀至時尚儀版奏外辦后哭拜訖六宮夾引后降出常侍從者必引左右如初主人拜送如常禮后出內門奏矢止升車從臨者皆止三面周以行障六宮以下各乘其車序從如初至閤外尚儀

至

禮下有圖

跪奏請降入后降車升輿入內侍以下階閣如初內侍版奏解嚴諸列鹵簿者各還其所自後赴葬及練祥則出入如初禮皇太后皇后於父母若祖父母之喪已葬已還而不赴葬則於啓日之朝與六宮以下服練服奏引各即上下位次哭臨拜慰如初若父在若祖父在為母若祖母之喪十一月而小祥則與六宮以下於位次行變除之禮易以練總除腰經哭臨受慰如常禮其稟旨行公除之禮則十三日而除其行除禮如別條后臨外祖父母喪並與奔祖父母喪禮同其

東林

畢一作車

類作須

異者乘犢畢其仗衛羽儀之屬則如平常而立於喪寢中間之西北壁下南面即位乃哭其主人內外五屬之親並哭於前堂婦人哭於後庭應升者待令乃升皇太后皇后每出臨者類嚴鼓並須准所臨遠近及鹵簿備略稟旨在於當時

臨喪

臨內命婦喪

后臨內命婦喪本司散下其禮所司隨職供辦降臨前二刻尚儀版奏請中嚴尚寢先於命婦以下寢中間北廂設素下牀席為后哭位南向小輿進於內庭降臨前一刻尚儀版奏外辦后服素服升輿出常侍從者侍衛如常式至內命

西南一側

婦以下喪寢降輿即位哭侍衛如常式於寢之將至也女侍者啓引亡者所生皇子降東階之西南面再拜已成服則去杖又女侍者啓引亡者所生皇女出北戶降寢北南面再拜引並升復位哭如初尚儀跪奏請哭后哭從臨者皆哭十五舉聲尚儀跪奏請哭止撫慰皇子等后止女侍者引皇子就后前跪哭后撫慰皇子與再拜仍立哭又引皇女進撫慰如撫慰皇子之禮尚儀跪奏請還后升輿引降還侍衛如初於后之降也侍者啓引皇子降拜引升復位哭女侍者啓引

皇女降拜引升復位哭並如初。

○除服

后除父母祖父母喪服

本司散下其禮所司隨職供辦尚服先製后及六宮以下素服內謁者監先於宮別殿閣外整設六宮以下便次如初又於別殿前整設障幔為六宮以下拜哭次如初以十三月而除服於除服前之夕后晡臨已。有司除其故位次而設新下牀席焉。其日平明後而除服於除服前三刻尚儀版奏請中嚴。六宮以下各女侍臨者升

別一作便

下奏一作啟

於別殿上哭臨如初。除服前二刻司贊於殿前幔下整設六宮以下位次如初。又於堂上后位前設席為跪奉慰位如初。六宮以下仍練服集列於閣外便次。女侍者以篋奉素服進授。仍贊變除焉。司贊一人升立於堂上東楹之南。掌贊二人立於堂下並西面。尚服以篋奉素服升東間北面立。前一刻尚儀版奏外辦。后仍服練服出升即位次。待衛如初。后哭從臨者皆哭。十五舉聲尚儀跪奏請哭止。從禮制除服。后止。尚服以篋奉素服進跪授興。仍贊變除焉。於變服則

權設步障已而去之變除已尚儀又跪奏請哭
其侍臨者亦從變除
 后哭司賓引六宮以下入卽班位司贊稱拜掌
 贊唱可拜凡司贊有詞六宮以下在位者皆拜
 司贊稱哭六宮以下在位者皆哭十五舉聲司
 贊稱止六宮以下在位者皆止司賓引六宮行
 首一人升進后前席位跪奉慰興司賓引降還
 本位司贊稱拜六宮以下在位者皆再拜司賓
 引六宮以下出各還宮寢如常尚儀跪奏請哭
 止還后哭止從臨者皆止后降還內寢侍衛始
初除外祖父母服與祖父母同
其異公除之禮則五日而除

○遣使弔

弔外祖父母喪

本司散下其禮所司隨職供辦內給事二人爲
 使者守宮先於主人第大門之外右設使者次
 南向其日使至掌次者延入次內外縗服司儀
 引主人以下俱立哭於東階下婦人立哭於殯
 所如常儀使者素服出次內典引引使者立大
 門外之西東面內給使二人以案奉令書立於
 使者之南差退俱東面司儀入告主人去杖免
 經司儀引出門止哭迎於大門外見賓先入立

於門右北面內典引使者以下入內外止哭
 使者入門而左立於階間南面持案者立於使
 者西南東面司儀引主人進當使者前北面內
 給使以案進詣使者前使者取弔者持案者退
 復位使者稱令弔主人哭拜稽顙內外皆哭司
 儀引主人進受弔書退立於東階下西面哭內
 典引引使者以下出復門外位主人以弔書授
 左右司儀引主人出內門止哭拜送於大門外
 使者還主人杖哭而入取弔書於階下升奠於
 楹東若使者須私弔則通名引入弔如常禮

弔諸王妃主喪

弔宗戚喪

皆與遺體同

禮同凡葬及練祥使弔之禮並同

○東宮舉哀

皇太子為諸王妃主舉哀

本司散下其禮所司隨職供辦齋師先於宣秋
 門外道東設皇太子次南向周以行幃設素下
 牀褥席守宮於重明門外設宮臣七品以上便
 次其日舉哀前三刻左庶子版奏請中嚴舉哀
 前二刻諸衛率列仗如常掌儀於次前設宮臣

五品以上哭位。文東武西重行北面相對為首。
又設一品以下七品以上於帷宮門外亦如之。
又於次前設奉慰位。宮臣七品以上應陪慰者。
並赴集便次改服素服。前一刻通事舍人引一
品以下俱就門外位。文武侍衛之官並詣閣奉
迎如常式。左庶子版奏外辦。皇太子服素服升
腰輿出閣。從帷宮後門入。降輿就哭位。即坐。侍
衛如常儀。左庶子跪奏請為某王若某公某舉
衰。俛伏興。皇太子哭。通事舍人引宮臣五品以
上入各就班位立定。舍人贊拜。宮臣在位者皆

再拜。舍人贊哭。宮臣在位者皆哭。十五舉。舍
人贊止。宮臣在位者皆止。舍人引宮臣行首一
人進詣奉慰位。跪奉慰。俛伏興。舍人引退還本
位。舍人贊拜。宮臣在位者皆再拜。舍人引宮臣
等出。其六品以下位於門外者。典謁贊拜贊哭。
贊止引退皆如門內之儀。左庶子跪奏請哭止。
俛伏興還本位。皇太子止。升腰輿還。侍衛從至
閣如常。其日晡哭則晡前二刻奏嚴。一刻奏辦。
皇太子仍初服出。即位。次哭如初。其宮臣等升
近侍者。其日晡臨不集。皇太子於師保傅奉慰。

升一作非

楊才

再拜則左庶子奏興受答再拜乃坐哭自後本服周者三朝哭而止本服大功者其日晡哭而止本服小功以下一舉哀而止其有皇子皇孫應陪舉哀者皇子則位於皇太子之下絕位皇孫則位於東間之南北面與皇太子俱哭於引宮臣以下退已乃贊止引退其應拜慰者引進跪奉慰如常禮以下皆然為良婦舉哀則於內別殿三朝哭而止為良媛一舉哀而止師傅保與諸王一同宗戚與妃主同宮臣與諸王同並一舉哀而止宮臣通第三品以此其餘宮隨恩深淺

宮一作官

以作自

為外祖父母舉哀

并成服除服 妃父母附

本司散下其禮所司隨職供辦齋師先於東廡別北壁下散設素下牀席為皇太子舉哀成服位南向有司先製皇太子小功五月之服其為妃父母則製總麻三月之服所司先於重明門外之左右量設宮臣以下次其日舉哀前三刻餘與為諸王 妃主舉哀同又設一品以下九品以上哭位於舉哀殿門外亦如之又於階下當舉哀位北向設奉慰位宮臣應陪臨者並赴集便次服素服齋師以篋奉練服升立於殿東間北面立典謁引一品以下九品以上俱就門外位文武侍衛

禮

禮通典卷百三

十一

易

之官詣閣奉迎舉哀前一刻左庶子版奏外辦
至時皇太子服素服升輿出升別殿降卽哭位
坐侍衛如常左庶子跪奏請為故某官若某舉
哀俛伏興皇太子哭十五舉聲左庶子跪奏請
哭止成服俛伏興皇太子止哭齋師以篋奉練
服進跪授興仍贊變服焉於變服則權設○成
服左庶子跪奏請哭俛伏興以下至成服訖請
哭止如諸王妃主儀皇太子止升輿降還侍衛
從至閣如常其日晡哭則晡前二刻奏嚴一刻
奏辦皇太子服練服出卽位次哭如初宮官不

下上恐脫素字

履一作履

詣

自後朝晡凡三日而止○將除服本司散
其禮所司隨職供辦守宮先於重明門外之左
右設宮臣次如初於除服前之夕有司於別殿
設下牀席焉其日平明而除服外祖父母則五
月並先下旬之吉其從朝制公除則三於除服前
外祖父母五日而除之於除服前
三刻左庶子版奏請中嚴除與為外祖父宮官
文武應陪臨者並赴集便次各改服素服掌儀
引就門外位齋師以篋奉素服吉履升殿東間
北面立腰輿請寢庭侍衛之官詣閣奉迎如常
式除服前一刻左庶子版奏外辦皇太子仍練

此處有缺字

此處有缺字

服御與出升堂降輿卽位其近侍之官從升侍
 衛夾引如常儀左庶子跪奏請哭俛伏興皇太
 子哭十五舉聲左庶子跪奏請哭止除服俛伏
 興皇太子止齋師奉衣復進跪授興仍贊變服
 焉於變服權設步障已而去之於變除已左庶子跪奏請哭
 俛伏興還本位除與為諸王妃主舉哀同皇太子於師傅保
 奉慰再拜則左庶子奏興受祭再拜為坐哭皇
 太子為外祖父母除服則皇太子等位於太子之
 下差退卽位次哭變服素服又哭引退如皇太
 子之儀其皇孫等服素服侍者引卽庭拜引升

於東閣之南北面與皇太子俱哭於皇太子
 變服已重哭則引進皇太子前跪奉慰俛伏興
 再拜復位哭於宮官等退贊哭止引復階下位
 拜退

臨諸王妃主喪

本司散下其禮所司隨職供辦守宮先於重明
 門外之左設三師等次又於主人第大門外之
 右設皇太子便次南向又於大門之左右隨便
 設陪從之官次其所臨者五屬之親先集列於
 主人之第其執事先於寢北設障幔為主人五

以又手

屬婦人拜哭次其日出宮前四刻左庶子版奏
 請中嚴出宮前三刻搥一鼓為一嚴三嚴時節前一日左
庶子二衛率等備列常行仗衛鹵簿所出宮門
奏裁外內如常儀出宮前二刻又搥二鼓為再嚴奉
 禮於重明門外之左右設宮官從者位文東武
 西重行相向皆以北為上齋師先於主人大門
 外次內設皇太子座南向又於主人堂上中間
 近北設素下牀席為皇太子哭位南向掌儀於
 主人庭設從官之位文東武西重行北面相對
 為首又於皇太子座前階下設奉慰位主人執

事於堂下設五屬之親位於東階之東重行西
 面北上以服精麤為序而尊者差前下皆在此又設五屬婦女位
 於堂北幔下主女位於東廂西面南上妻妾位
 於西廂東面南上眾婦人位北廂南面諸婦在
 西諸親在東相對為首其五屬內外並陪臨於此所其陪從
 宮官以下皆常服赴集其位有司整列皇太子
 四望車及副車仗衛之屬應列鹵簿者於內外
 如常儀出宮前一刻又搥三鼓為三嚴諸侍衛
 之官俱詣閣奉迎左庶子版奏外辦皇太子服
 常服升輿以出扇蓋及侍從如常儀皇太子降

輿升車中允進跪奏稱中允臣某言請車發俛
 伏興退復位凡中允奏請皆進跪奏稱車動中
 允興贊者夾引以出至侍臣上馬所中允奏稱
 請車權停令侍臣上馬左庶子承令退稱令曰
 諾中允退稱侍臣上馬贊者承傳文武侍臣皆
 退上馬畢中允奏請車發退復位皇太子車動
 鼓吹不作三師乘車訓導三少乘車訓從宮臣
 文武應陪從者皆乘馬以從如常至主人大門
 次前左庶子進跪奏請降車俛伏興還待衛皇
 太子降車升輿入次其車輿以下鹵簿仗衛之

仍一作乘

一無重明二字

列於次前之左右皇太子變服素服其贊
 之官各就次變服素服侍臣及文武官不變服
 相者引主人內外五屬之親各服縗服就堂下
 位次哭掌儀一人立於堂下東階東南贊者二
 人立於其南差退俱西面皇太子變服訖升輿
 出待衛左右如初主人免經去杖相者引出重
 明門外遙見輿止哭再拜迎仍引主人先入門
 左西面立不哭若未贊則通拜迎相者贊眾主
 人以下皆止哭皇太子至堂左庶子跪奏請降
 輿升俛伏興於所臨之喪非尊皇太子降輿升

王元月

位哭一倒

北作止

禮記

杖通典卷一百五十六

七

自東階卽位哭。應拜者則奉引拜靈次。侍臣夾升列於戶內外及階下之左右。其仗衛鹵簿北列於門外之左右。並如常儀。司儀引主人進中庭北面。掌儀稱拜。主人以下應拜者皆再拜。令引主人升。司儀引主人升。立於戶內之東西面。左庶子臨奏請哭。俛伏興。皇太子哭。掌儀稱哭。贊者承傳唱可哭。凡掌儀有詞。贊者皆承傳。主人以下及在位者皆哭。通事舍人引諸從官陪位者入。卽班位立定。掌儀稱拜。從官在位者皆再拜。掌儀稱哭。從官在位者皆哭。十五舉聲。掌儀稱止。從官在位者皆止。

止。通事舍人引從官行首一人進請奉慰。跪奉慰。俛伏興。引退還本位。掌儀稱拜。從官在位者皆再拜訖。舍人引從官出。左庶子跪奏請哭止。撫慰主人。俛伏興。皇太子止。興就主人前執手訖。主人再拜。皇太子復位哭。又盡一哀。凡所臨非本服五屬之親則一哭而止。左庶子跪奏請哭止。俛伏興。皇太子止。掌儀稱止。主人以下在位者皆止。司儀引主人降。立於庭中之東北面。掌儀稱拜。主人以下在位者皆再拜。左庶子奏請還。皇太子降。升輿出。侍衛如初。司儀引主人先出。俟於大

江永厚

門外拜送皇太子出次降輿卽座服常服司儀引主人哭還廬次皇太子停大次未發前三刻左庶子版奏請嚴有司依式先奏三嚴槌鼓如初二衛率等整列仗衛鹵簿還途如來儀奉禮設宮官陪從者位於皇太子次前道左文武皆重行向道陪從之官各於次變服訖謁者各引就班位三嚴已左庶子又奏請外辦皇太子升輿出升車還宮左庶子奏請及宮官陪從不鳴鼓吹皆如來儀到重明門外宮官文武皆下馬三師三少各還皇太子至殿前迴車南向左庶

一無請字

子跪奏請降車俛伏與皇太子降車乘輿入侍臣從至閣左庶子奏請解嚴將士各還其所宮臣皆退

臨外祖父母喪

妃父母師傅保宗戚宮臣並與諸王妃主禮同

其臨諸王妃主以下內喪則並位於前寢次

其

親應就喪殯寢者則臨殯可

凡所臨諸王妃主以下喪若未

殯若已殯或臨啓引或練禫皆以本服親疎及恩賜深淺而為疎數之異其親臨之儀及主人迎待之式其禮如初其所臨者若鄰宮闕率爾往還則容不備常行仗衛與嚴鼓皆稟當時別

江永厚

旨而為儀注其宮臣陪從文武之官亦准臨時
備略備之言警衛備也略之言不備皇太子每過太廟則左庶
子奏式過乃復常

遣使弔弔諸王妃主外祖父母妃之父母師傅保宗戚貴臣上臺貴臣並與

計奏弔儀同

賻贈其所弔宮臣喪葬若有賻贈之禮如計奏賻贈唯無馬

遣使致奠致奠外祖父母后之父母師傅保貴臣並與計奏致奠同

杜氏通典卷第一百三十六

杜氏通典卷第一百三十七

禮九十七 纂類三十二 凶四

東宮妃聞喪聞父母祖父母喪為諸王妃主舉哀

為良娣以下舉哀奔喪奔父母祖

臨喪臨外祖父母喪除服喪除外祖父母

喪母

○聞父母祖父母喪

皇太子妃為父母祖父母舉哀其日赴喪者至
本司散下其禮所司隨職供辦訖舉哀前三刻
司則版啓請中嚴掌筵先於別殿東壁下設薦

許達刊

為妃舉哀位西向為祖父母則北壁下南向別殿前設幔下北面設良娣以下位西上前二刻女侍臨者集列於閣外便次司則一人升立於殿上東楹之南女史二人立於階下竝西面至前一刻司則版啓外辦至時引妃出升殿侍衛如常典內版啓赴聞司則傳啓稱某官若某以某月日辰薨妃啼若哭父母啼祖盡一哀問故又哭盡哀妃改素服良娣以下侍臨者皆素服哭入盡哀女侍者以司聞下引良娣以下入各就位司則稱拜女史承傳凡司則有詞良娣以

下在位者皆再拜司則稱哭良娣以下在位者皆哭十五舉聲司則稱止良娣以下在位者皆止司則稱拜良娣以下在位者皆再拜司則稱下女侍者引良娣以下退司則跪啓請哭止妃止從臨者皆止妃退舍別次侍從者侍衛如常於閣哭臨如常禮其日晡臨前二刻啓嚴良娣以下赴集一刻啓辦至時引各復位司則跪奏請哭妃哭臨如初良娣以下皆哭十五舉聲司則稱止皆止但無拜其他如前儀妃為父母之舉哀也其妃女亦素服引升位於戶內之東北

面與妃俱哭於良娣以下之退也。贊止引退自後奔赴如別禮。其有疾故未及奔，則自後朝。赴集啓引卽位哭臨如初。以至成服，母聞外祖父別宮次，其日晡臨後三朝哭臨而止。小功以下一舉哀而止。為良娣宗戚與諸王妃主同。良媛以下一舉哀而止。其日內外應交慰者，赴集啓引卽位。上下位次哭臨撫慰及拜哭奉慰如常禮。其日宮官等應奉慰者，赴集宮門奉慰如常禮。自後然三日成服。本司散下其禮。所司隨職供辦。掌筵先於妃舉哀別殿東壁設素下牀席為妃成服位。西向。祖父母則北壁下南向。所司先製妃齊縗周之服。又製良娣以下服亦如之。其日

祖上有為字

一作二

奉上有席為二字

前一刻司則版啓中嚴。女侍臨者升列於殿上。哭不絕聲。前一刻司則於別殿前幔下整設良娣以下哭位如初。又於殿上妃位前設奉慰位。良娣以下仍初服。集列於閣外次。女侍者各以篋奉其縗服進授。仍贊變服焉。司則一人升立於殿上東楹之南。女史二人立於階下並西面。掌嚴以篋奉縗服。升東間北面立。成服前一刻司則版啓外辦。妃仍初服卽位侍衛如初。司則跪啓請哭。妃哭從臨者皆哭十五舉聲。司則跪奏請止成服。妃止。掌嚴以篋奉縗服進跪

張元隆

前上有哺字一作二

主一作女

即下有如字

授與仍贊變服焉。於變服則權設步障已而去之變服已司則又跪啓請哭。妃哭女侍者引良娣以下入即位。司則稱拜。良娣以下在位者皆再拜。司則稱哭。良娣以下在位者皆哭十五舉聲。司則稱止。良娣以下在位者皆止。女侍者引良娣行首一人升詣妃前席位。跪奉慰興。女侍者引降還本位。司則稱拜。良娣以下在位者皆再拜。女侍者引良娣以下退。司則跪啓哭止。妃止。從臨者皆止。妃退舍別室。如常禮。侍從者侍衛如初。於閣哭歸如初。其日哺臨前一刻啓嚴。良娣以下赴

一刻啓辦引即位哭臨如初。其有妃主應者則製小功五月之服。引升即位如初。與妃俱成服哭臨。先拜慰如良娣之儀。於是良娣以下退贊止引退。自後朝哺哭臨如初。以至卒哭。若除則即其為曾祖高祖父母則與良娣以下俱成齊縗三月之服。如常禮。為外祖父母諸王妃並與祖父母聞喪禮同其異者於別宮次其日哺臨後三朝哭臨而止諸王妃主以下一舉哀止而

○奔喪

奔父母祖父母喪

張元隆

哺護一作廂設

戶一作尸

本司散下其禮所司隨職供辦守宮先設行宮
便殿之後及左右哺護良娣以下及諸陪從者
便次如式又於喪寢前設障幔為良娣以下拜
哭次主人五屬之親於妃未至之前集列於主
人第其日出宮前四刻司則版啓請中嚴出宮
前三刻諸率等備列常行仗衛鹵簿於所出宮
門外內如常儀出宮前二刻導客舍人於主人
第喪寢戶西西若殯設薦席為妃哭位東向其奔
母喪則戶內之導客舍人又於喪寢庭幔下北
面重行設良娣以下哭位陪從者各服素服集

刻以候陪從如常已成服則內殿尉進聖車
仗衛鹵簿並以次整列出宮門外內如常儀出
宮前一刻司閨以下應陪從者並以次進迎如
常小輿進於內庭至時司則又版啓外辦妃仍
舉哀之服升輿出已成服則三面周以白布行
帷至閣外妃降輿升聖車內殿尉執御典內以
下前導夾引與司閨以下乘車陪從如常儀良
娣以下應陪從者乘車以次序如常仗衛夾引
妃哭從臨者隨哭不絕聲於妃未到之前司儀
贊主人內外五屬之親並出就前堂哭其位如

羅仲仁

殯堂之儀導客舍人一人升立於喪寢東楹之南內給使二人立於階下並西面妃至主人第降車所司則啓請降入妃降車仍哭入自闈門三面周以行帷從臨者仍哭從不絕聲司閨以下哭從如初侍者夾扶主人降詣東階之南仍立哭其奔祖父母喪則衆主人並降立於主人主人乃立哭以待衆主人並降立於主人之後西面北上立哭以服精妃至喪寢庭主人哭止再拜仍立哭女侍者扶引妃哭升自西側階進尸西跪憑尸撫心哭從臨者仍哭於妃之升也導客舍人引良娣以下從奔者各權舍於

便次其仗衛鹵簿屯列於外內如常主人以下應升者升各就位哭妃哭盡一哀仍扶引即位哭從臨者仍哭若已殯則先引進靈前跪憑靈哭盡哀啓引退西面再拜乃即位導客舍人引良娣以下入即位導客舍人稱拜給使承傳唱再拜凡舍人有詞良娣以下在位者皆再拜導客舍人稱哭良娣以下在位者皆哭十五舉聲導客舍人稱止良娣以下在位者皆止若已成服則引行導客舍人稱拜良娣以下在位者皆再拜訖導客舍人引良娣以下退還便次司則跪啓妃哭止妃止哭從臨者

一無母字

下則一作其

禮

禮通典卷百二十七

六

皆止。妃退降，即便次。典內版啓解嚴。將士仍不得輒離部

其成服已，則宮官等應奉慰者，並赴奉慰。如常禮。自後妃依時哭臨，如常禮。其為父母喪，則自後啓引哭於其未成服而奔，則至成服日，即與主人俱成服。其奔父母之喪，則成服而還宮。其有別勅令還宮，則隨旨期。其未即還宮也，則良娣以下及鹵簿仗衛應還者，先還。留者與依時哭臨及成服，則如妃之禮。於妃還宮日之朝也。諸應等迎之官及仗衛鹵簿等，並赴主人第奉迎。如式於還宮日，車發前三刻，司則版啓請中嚴。

等整列仗衛鹵簿於還塗。如來儀。則版啓外辦。妃哭拜訖，主人以下各列。本次拜辭如初。其尊及長司閨扶引妃降出。侍從者如初。妃至中門，啓哭止。升車從臨者皆止。三面周以行帷。良娣以下乘車序從如初。妃至閣外，司則跪啓請降入。妃降車，升輿入。典內以下陪從至閣如初。典內版啓請解嚴。諸列鹵簿者各還其所。自後赴葬及練祥，則出入如初。禮皇太子妃於祖父母若父母之喪，不赴喪。則於啓日之朝也。與良娣以下服縗服。啓引各即上下位次。

全富

哭臨拜慰如初若父在若祖父在為母若祖母之喪十一月而小祥則與良娣以下於位次行變除之禮易以練總除腰絰哭臨受慰如常禮其稟旨行公除之禮則十三日而除其行除禮如別條

○臨喪

臨外祖父母喪

與奔祖父母喪禮同其異者乘常行之車其仗衛羽儀之屬則如平常而位於喪寢中間之西北壁下南面即位乃哭其主人內外五屬之親

前

並哭於喪寢前後庭應升者如太子臨外祖父母喪主人以下待之禮皇太子妃每出臨若須嚴鼓並須准臨遠近及仗衛備畧備如常稟旨在於當時

臨良娣以下喪

妃臨良娣以下之喪本司散下其禮所司隨職供辦降臨前二刻司則版啓請中嚴掌筵先於喪寢中間北廂設素下牀席為妃哭位南向腰輿進於內庭降臨前一刻司則版啓外辦妃服素服升輿出常侍從者侍衛如常至喪寢所降

余富

禮四
本朝通典卷一百一
興升喪寢卽位坐哭侍從者侍衛如常於妃之
將至也女侍者啓引亡者之子降東階之南西
面再拜已成服則去杖又女侍者啓引亡者之女出北
戶降寢北面再拜引並升復位哭如初司則跪
啓請哭妃哭從臨者皆哭十五舉聲跪啓止撫
慰妃止女侍者引亡者之子詣妃前跪哭撫慰
之子興再拜引退復位又引亡者之女如上禮
司則跪啓請還妃升興引降還侍衛如初於妃
之降也侍者啓引亡者之子降拜引升復位哭
女侍者啓引亡者之女降拜引升復位哭並如

初

○除喪

除父母祖父母喪

除外祖父母喪附

妃除父母祖父母喪服之制本司散下其禮所
司隨職供辦所司先製妃及良娣以下素服導
客舍人先於別殿閣外整設良娣以下便次如
初又於別殿前整設障幔爲良娣以下拜哭以
十二月而除服於除服前之夜妃晡臨巳有司
除其故位次而設新下牀席焉其日平明後而
除服於除服前三刻司則版啓中嚴女侍臨者

陸文進

升列於別殿上哭臨如初除服前二刻司則於別殿前幔下整設良娣以下位次又於殿上妃位前設席焉為跪奉慰位良娣以下仍縗服集列於閣外便次女侍者以篋奉其素服進授仍贊變除焉司則一人升立於堂上東楹之南女史二人立於堂下並西面掌嚴以篋奉素服升東間北面立前一刻司則版啓外辦妃仍服縗服引出升卽位次常侍從者侍如初妃哭從臨者皆哭十五舉聲司則跪啓哭止從禮制除服妃止掌嚴以篋奉素服進跪授興仍贊變除焉

其服則權設步障已而變除已司則又跪

請哭妃哭女侍者引良娣以下入卽班位司則稱拜女史承傳唱可拜凡司則有詞女史皆承傳良娣以下在位者皆再拜司則稱哭良娣以下在位者皆哭十五舉聲司則稱止良娣以下在位者皆止女侍者引良娣行首一人升進妃前席位跪奉慰興女侍者引降還本位司則稱拜良娣以下在位者皆再拜女侍者引良娣以下出各還宮寢如常禮司則跪啓請哭止還妃哭止從臨者皆止妃降還內寢侍衛如初除外祖母父母服同其行

公除之禮則五日而除

杜氏通典卷第一百三十七

杜氏通典卷第一百三十八

唐京兆杜佑君卿纂明御史後學李元陽仁甫校刊

禮九十八 纂類三十三 凶五

○三品以上喪上 四品以下至庶人附

初終 復 設牀

奠 沐浴 襲

哈 赴闕 勅使弔

銘 重 陳小斂衣

奠 小斂 斂髮

奠 陳大斂衣 奠

大斂

奠

廬次

成服

朝夕哭奠

賓弔

親故哭

州縣官長弔

刺史遣使弔

親故遣使致奠

殷奠

卜宅兆

卜葬日

啓殯

贈諡

親賓致奠

○初終

有疾丈夫婦人各齊於正寢北墻下東首

養者男子婦人皆朝服齊親飲藥子先嘗

疾困去故衣加新衣

內外來問分禱所祀及所封境內名山大

四品五品以下祀中雷門戶侍者四人俱四人也

坐持手足為不能自屈伸內遺言則書之屬纊

以候氣續新綿置氣絕廢牀寢於地人始生在

也氣反主人啼餘皆哭哀有深男子易以白布衣

被髮徒跣婦人青縑衣被髮不徒跣女子子亦

然父為長子為人後者為其本生父母皆素冠

素服不徒跣女子子嫁者髮六品以下內外皆著

髮出後人者為本生父母素服不徒跣主人主

婦衣隨事設帷帳齊縗以下丈夫素冠婦人去首

飾謂齊縗也內外皆素服素服謂有服者白布十

帳一作幃

上及一作又

北

草一作草

則常所主人坐於牀東啼踊無數衆主人在主人之後兄弟之子以下又在其後俱西面南上哭妻坐於牀西妾及女子子在妻之後哭踊無數兄弟之女以下又在其後俱東面南上藉橐哭坐六品以下及孫及兄弟孫在諸子之後女孫及兄弟女孫在兄弟女子之後服精後下惟此先內外之際隔以行帷惟堂內門南其隔之祖父以下於帷東北壁下南面西上祖母以下於帷西北壁下南面東上皆舒席坐哭六品以下為嫡子三年者薦則草外姻丈夫於戶外東北面西上婦人於主婦西南北面東上皆舒席坐哭若舍哀則宗丈夫在戶外之

北西上外姻丈夫諸內喪則尊待丈夫在戶外之西北面東上親丈夫席位於前堂若戶外之左右俱南面宗親戶東西上外親戶西東上凡喪位皆以服精麤為序國官位於門內之東重行北面以西為上俱裹巾帕頭舒橐薦坐參佐位於門內之西重行北面以東為上俱素服舒席坐哭自國官以下六無斬縗三日不食齊縗二日不食大功一日不食小功總麻再不食

復始死則復

復於正寢復者三人復謂招魂復魄四品五品則二人皆常服

江未厚

以死者之上服左荷之升自前東雷六品以下

東榮也當居履危北面西上危棟左執領右執腰

招以左每招長聲呼某復男子皆稱姓其復者人

數依其夫也六品以下男子稱名三呼而止以衣投於前承之

以篋六品以下以箱升自阼階入以覆尸若得鬼復者

徹舍西北扉降自後西不由前降不以虛返因

不可居然自是行死事所徹扉之復衣不以襲

斂浴則去之乃設牀

設牀

設牀於室戶內之西去脚舒簟設枕施幄六品

去裙遷尸於牀南首覆用斂衾去衾

去斂所用之衾黃表素裏也死衣病時所加新衣楔齒用角柶為柶也

是以燕几幾猶拘也校几既也尸南首

侍者坐持之其內外哭位如始死之儀乃奠

奠六品以下於舍而後奠文與此同

奠以脯醢酒用吉器無巾柶升自阼階奠於尸

東當隅鬼神無象故內喪內贊者皆受於戶外

而設之凡內喪皆內既奠贊者降出帷堂初氣

內隨事設帷至此小斂訖故設帷堂若有赴者

遺赴赴禮合在此下含篇後為與物使用篇宜

此下有事字

祭頂

其作順

五

社氏通典卷一百一

四

沐浴自沐浴下至設重其

掌事者掘埒於階間近西南其廣尺長二尺深

三尺南其壤為塊竈於西墻下東向以俟煮沐

新盆盤瓶六甌四品五品四品皆濯之陳於西

階下新此器者重死事埋竈累土為竈盆以盛

謂滌漑沐巾一浴巾二用絺若絺實於笄中

也浴巾二者上體下體異絺櫛實於箱若簞浴

衣實於篋浴衣以浴所衣之衣其制今之服

其於西序下南上水泝稷米六品以下取潘煮

之又汲為湯以俟浴以盆盛潘及沐盤升自西

服一作眠下有也字

希一作時

授沐者執潘及盤入主人皆出戶外沐浴

祖篋謂牀篋去席主人以下於戶東北面西

上主婦以下皆於戶西北面東上俱立哭其尊

行者丈夫於主人之東北面西上婦人於主婦

之西北面東上俱坐哭婦人權幃以帷主人以

下既出及沐櫛櫛梳束髮用組櫛用巾櫛稀也浴

則四人六品以下抗衾二人浴拭用巾櫛用浴

衣設床於戶東衽下莞上簟浴者舉尸易牀設

枕翦髮斷爪如平常鬚髮爪盛以小囊大斂內

於棺楔齒之柶浴巾皆埋於埒實之著明衣衣

蔡順

裳以方巾覆面仍以大斂之衾覆之訖内外入就位哭乃襲

襲

陳襲事於房內襲衣三稱六品以下一稱西領南上朝

襲一作席

一稱常服二稱凡陳衣者實之以箱篚承以襲明衣裳合用生絹單衫一六

以下帛巾一方尺八寸充耳用白纁面衣用玄履一帛巾一方尺八寸充耳用白纁面衣用玄

絢一作絢

方尺纁裏組繫六品以下裏纁握手用玄纁裏長尺一

寸廣五寸削絢於內旁寸著以綿組繫握手者面

衣及手衣皆通餘色六品以下庶綵繼陳不用庶衆也不用不襲也多將襲具牀席於西階西

外皆出哭於戶外其位如浴時襲者以牀

入設於尸東布枕席如初自庶綵繼陳以下無執服

者陳襲衣於席祝去巾六品以下加面衣設充

耳著握手納舄若履凡衣死者左衽不組將襲

皆納履既襲乃覆以大斂之衾始死時內外俱

著手衣諸尊者於卑幼之喪及嫂叔兄弟

入復位坐哭婦哭朝晡之間非有事則休

於別室

含

贊者奉盤水及筭筭竹器飯用梁含用璧四品五

與碧六品以下梁與貝升堂含者盥手於戶外贊者沃盥

余書

含者洗梁壁。四品以下洗梁。實於筭。執以入。

祝從入北面。六品以下無祝。徹枕去楔。受筭。奠於尸。

東含者。六品以下坐於牀東。西面。齧巾。巾皆覆。

當口。齧之。六品以下去巾。納飯含於尸口。既含。主人復位。楔。

齒之。相與浴巾。同埋於坎。六品以下於此。後。

赴闕。六品以下無。

遣使赴於闕。使者進立於西階東面南上。主人

詣使者前北面曰。臣某之父某官臣薨。若母若妻各隨。

其稱四品以下言死。餘同。謹遣某官臣。姓某。奏聞。訖再拜。使

者出。主人哭入復位。

薨上其某字

勅使弔

使者公服入立於寢門外之西東面。相者入告。

主人素冠降自西階。迎於寢門外。見賓不哭。先

入立於門右北面。內外皆止哭。開帷。帷堂之帷。事畢則下。

之。使者入升立西階東面。進主人於階下北面。

使者稱有勅。主人再拜。使者宣勅云。某封位薨。

無封者稱姓。位四品以下。五品以下。某封喪。餘同情。以惻然。如何不淑。主人

哭拜稽顙。內外皆哭。使者出。主人拜送於大門

外。親故為使弔者。既出。易服入向尸立。哭十數

聲。止降出。主人唯勅使出。升降自西階。主人升。降自西。

借者親始死
未忍當主位

銘銘名
銘旌也

帛以絳廣充幅

四品以下長九尺韜杠杠名旌

之長准其絳也王公以下杠為龍首四品五品

書曰某官封之柩在棺曰柩婦人其夫有官封

官封者云太夫人之柩郡縣君隨其稱若置於

宇西階上

重

重木刊斲之為懸孔也長八尺四品五品長七

尺橫者半之置於庭三分庭一在南以沐之米

為粥實於甌既實以疎布蓋其口繫以竹筴懸

於重木覆用葦席北向屈兩端交於後西端在

上綴以竹筴祝取銘置於重殯堂前楹下夾以

葦席簾門以布又設葦障於庭

陳小斂衣

小斂之禮以喪之明日各陳其斂衣一十九稱

無者各隨所辦六品以下服朝服一稱自餘皆

一稱於東房西領下則衫常服陳於東序四品五品以西領北上笏一凡

斂非正色不入絺綌不入乃奠將小斂

奠

之下有奠字

饌於東堂下凡奠器皆素六品以下邊豆無漆以下至虞祭其器同瓦甒
二實醴及酒罈二六品以下瓦角柶一六品以下
少牢及腊六品以下三俎邊豆各八邊實鹽脯棗栗之屬也豆
實醴醬藿菹之類也四品五品則邊豆各六六品以下邊豆之數各二實亦如之設盆
盥於饌東布巾為奠者設盥喪事畧故無洗贊者辟脯醢之
於尸牀西南乃斂

小斂

將小斂具床席於堂西又設盆盥於西階之西
如東方為舉尸者設盥斂者盥訖與執服者以斂衣入
主人以下少退西面主婦以下少退東面內外

西作兩 間

禭斂者斂訖覆以夷衾設牀於堂下西
羅下莞上簟尸臥之席有枕衽斂開帷主人以下西
面憑哭主婦以下東面憑哭俱南上凡憑尸父母先妻子
後訖退乃斂髮

斂髮

男子斂髮束巾帕頭六品以下則男子以衰巾束髮女子斂髮
而髻主人以下立哭於尸東西面南上主婦以
下坐哭於尸西東面南上祖父母以下仍哭於
位各如初外姻丈夫婦人哭於位各如初斂者
舉尸男女從奉之遷於堂仍覆以夷衾棺哭位

上東一作表 注表作表

皆如室內。

奠

贊者盥手奉饌至階豆去蓋籩俎去巾冪升奠於尸東醴酒奠於饌南西上訖其俎祝受巾巾之尸東訖斂者受巾巾之奠者徹襲奠自西階降出下帷內外俱坐有國官僚佐者以官代哭無者以親疎為之夜則為燎於庭厥明滅燎乃大斂

陳大斂衣

大斂之禮以小斂之明日其日夙興陳衣於序

通作道

其一作具

下肆作順

東二十稱無官各隨所辦六品以上服三稱西領南上各具上服

稱西領南上自餘皆常服寬具通簪纓在北內

喪花釵衾一衾以黃為表素為裏六品以下朝服公服常服其各為一稱制用隨

奠

奠於堂東階下兩甒醴及酒六品以下甒醴在

南各加勺六品以下無篚在東南肆四品五品實角

解二木枳一六品以下豆在甒北籩次之牢饌

如小斂籩豆俎皆冪以功布有簞席素几功布

巾在饌北掘殯塼於西階之上喪從外來者殯於西楹之間

乃斂

大斂

將大斂棺入內外皆止哭升棺於殯所棺中之

具灰炭枕席之類皆先設於棺內置棺訖內外

皆哭熬八筐熬所以感此蟬令不至棺旁四品

黍稷梁各二六品以下無皆加魚蠟燭俟於饌東設

盆盥於東階東南六品以下設祝盥訖六品以下

者盥於升自阼階徹巾者授執巾執巾者降待

於阼階下祝盥六品以下贊者徹小斂之饌降

自西階設於序西南當西雷六品以下如設於

上堂上謂尸東凡奠設乃適於東階下新饌所

帷堂內外皆少退立哭御者斂丈夫加冠婦人

加花釵覆以衾六品以下御斂訖開帷主人以

下西面憑哭主婦以下東面憑哭退復位次諸

親憑哭斂者四人舉牀男女從奉之奉尸斂於

棺乃加蓋覆以夷衾內外皆復位如初設熬穀

首足各一筐傍各二筐六品以下以木覆棺上乃

塗之設帶於殯上承塵上祝取銘置于殯六品

既殯設靈

奠

注筐字本無

禮記通串卷之三十一

將奠執巾几席者升自阼階入設於室之西南

隅東面右几加以巾四品以下升自阼階贊者

以饌升入室西面設於席前六品以下設於靈

者施蓋訖設大祝受巾中俎六品以下掌奠者

降自西階以出下帷內外皆就位哭如初既殯

設靈座於下室西間東向施牀几案屏幃服飾

以時上膳羞及湯沐皆如平生當殷奠之日不

饋於下室下室謂燕寢無下室者則設靈座於

下也自當殷奠之日

廬次

將成服掌事者先為廬於殯堂東廊下六品以上營之

下近南北戶設苦由於廬內五品以上營之

齊縗於廬南累整為堊俱北戶翦蒲為席不緣

父兄不次殯所各在其正寢之東為廬次堊

室祖為嫡孫居堊室有牀者南面西出戶

不為衆子次於外於無子畧大功於堊室之南

張帷席以蒲小功緦麻於大功之南設牀席以

蒲婦人次於西房若殯後施下牀殯堂無房者

次於後若別室

成服

三日成服若除去死日數六品以下皆哭盡

整 聖下一有室

備

人杖之杖一作代

當作室

累一作異

尊一作真

祖一作視

母下有及諸母三字

唯一作准

乃成服一作服又成

凶五

杖通與卷看示

廿

哀內外俱降就次著練服無服者仍素服相者
 引主人以下俱杖三日而後食杖而後能起衆
 不能病故不杖亦不居廬不著菲履若嫡子雖
 童亦杖幼不能自杖入杖執之所謂當室杖者
 也自此以後唯嫡子及有爵之庶子皆得杖在
 位其庶子無爵者杖於他所不杖在位凡正寢
 戶內曰室戶外曰堂虞杖不入室附杖不升堂
 以今言之即廬靈堂戶之內外也周人附在李
 哭今之百日也哀衰敬生故其杖不升靈寢當
 之堂前其練服及杖皆致之於廬內應杖者朝
 夕哭則杖之若孝子出無累適唯向殯及向墳
 墓而已遠則乘車近則使人代執杖六品以下
 則不著非履升立哭於殯東西向南上齊練以下就
 位婦人升詣殯西位若殯逼西壁婦人皆位於
 殯北南面東上算行內外皆哭盡哀諸子孫就

祖父及諸父前跪哭皆撫哭盡哀就祖前哭亦
 如之女子子對祖母哭遂就祖父前哭如男子
 之儀唯諸父不撫之耳訖各復位伯叔母以下
 就主婦哭亦如之如遭親喪孝子荒迷三日而
 哭居哀諸尊者降出還次主人以下降立於阼階
 下外姻在南少退俱西面北上哭盡哀各還次
 闔戶小功以下各還歸其家自成服之後諸尊
 者及婦人於諸親男女之喪有事則哭於殯所
 無事有特須哭者或在正寢則於北壁下舒席
 南面坐哭父母喪食粥朝米四合暮米四合不

全書

能食粥以米為飯婦人皆以米為飯

朝夕哭奠朝奠日出夕奠日入

每日先具朝奠於東階下瓦甒二實以醴及酒

木柶二邊一豆一實以脯醢也六品以下瓦甒一實以酒素勺疏布幕籩一豆一實脯醢

外夙興各縗服凡言縗服應杖者皆杖以下進此男子就東階

下位若升哭於殯東也其婦人升詣殯西位內

外皆哭凡朝夕哭皆開帷質明堂事者升自阼階入徹

奠出置於序西南如殯東之儀又以朝奠入至

阼階豆去蓋籩去巾幕升阼階入設於室如

初執饌者出降自西階日出後少頃內外皆止

哭各還次朝夕之間主人及諸子妻妾女子

哭於其次無時至夕內外俱就位哭徹朝奠進

夕奠如初儀日入後內外俱止哭各還次哭者

出閣門自是以後至於殯殯每朝夕如上儀既

殯大功以下異門者歸於家

賓弔親故

賓至掌次者引之次賓著素服相者入告內外

縗服相者引主人以下立哭於阼階下婦人升

哭於殯西相者引賓入立於庭北面西上為首

者一人進當主人東面立云如何不淑主人哭

若位之位一作坐

再拜稽顙為首者復北面位弔者俱哭十餘聲相者引出少頃相者引主人以下各還次

親故哭六品以上無

若有親故哭殯者內外俱升就殯堂位尊者位

若賓敵體以上賓初入則起賓坐亦坐賓起亦起內外俱哭相者引賓

人升堂立於殯東西面南上尊者坐俱哭盡哀

尊者起相者引出卑者再拜訖乃就主人前稍

南東北面執爵相者引以次出恩深者賓拜訖主哭盡哀或就

孝子撫哭盡哀而出少頃相者引主人以下降還次

州縣官長弔

若刺史哭其所部主人設席於柩東西向刺出

素服將到相者引主人去杖立於門內之左北

面刺史入升自東階即座西向坐哭主人升就

位哭刺史哭盡哀將起主人降復階下位刺史

降出主人拜送於大門外杖哭而入

刺史遣使弔

若刺史遣使弔使者至掌次者引就次內外俱

縗服主人以下就階下位婦人入就堂上位內

外俱哭使者素服執書相者引入門而左立於

階間東面使者至辭主人拜稽顙相者引主人

進詣使者前西面受書退復位左右進受書主人拜送於位相者引使者出使者若自入弔哭如上弔儀客出少頃内外止哭各就位

親故遣使致賻六品以下無

使者立於大門外之西東面從者以篋奉玄纁

束帛立於使者西南俱東面凡賻通以貨財使

纁玄相者入告主人立哭相者進主人前東面

受命出詣使者前西面曰敢請事使之從者以

篋進詣使者前西向以授使者退復位使者曰

某封若某官無官封者使某賻相者入告出曰

某須矣相者引使者入立於內門外之西

面主人止哭使者少進東面曰某封若某官使

某賻主人哭再拜使者少進坐委之興復位掌

事者進坐舉之興以東相者引使者出主人拜

送若使者致物不以器掌事者訝受之不委於

地其餘賻物從者執之立於使者東南

殷奠

每朔望具殷奠饌於東堂下瓦甒二實以醴及

酒角解二角柶一少牢及腊三俎二簋二簠二

鉶六邊六豆設盆盥於饌東布巾為奠者其日內

於一作以

篋一作篋

奠

將上一有奠字

外夙興縗服升就位哭質明執饌者設宿奠遂以饌入至阼階去巾蓋升入室設於席前酌奠訖冪之以巾執饌者降自西階以出少頃內外各還次既出闔門及夕執饌者升徹殷奠進夕如常禮若有薦新如朔奠薦五穀若時物新出者其日不饋於下室不饋於室者為殷有黍稷

卜宅兆六品以下筮宅

既度宅兆掘四隅外其壤掘中南其壤宅葬居也兆域也南其壤者為將兆首故壤土既朝哭主人遂哭出乘聖車詣宅兆所出國門止哭六品以下出郭門外止哭掌事者先

理一作終

主人以下次於宅兆東南將到主人又哭至宅兆所主人停於次止哭莅下者一人國官若僚佐之長莅之無者親屬為之緇布冠不理布深衣因喪履莅卜者非國官則吉冠祝及卜師凡行事者皆吉冠素服掌事者布卜筮席於兆南北向西上相者引莅卜筮者及祝立於卜筮席西南東南南上卜師筮師立於祝南東北面上相者引主人詣卜筮席南十五步許當內壤北向立相者立於主人之左少南俱北向親賓及從者立於筮席東南重行西面諸親北上諸賓南上立定相者少進東

長表

面稱事具退復位主人免首經左擁之莅下者

進立於主人東北西面上師抱龜筮師開贛出

策兼執之贛藏策器執贛以擊策擊之進立於莅

上前東面南上莅下者命曰孤子姓名為父某

官封某甫某甫父字也無封者去封宅居也四

稱哀子哀孫度茲幽宅無有後艱度謀也言為

下皆准此謂有非常崩壞若內喪云為某母夫人某氏

卜師筮師俱曰諾遂述命訖右旋就席北面坐

命龜筮東面稱占曰從還本位主人經哭從者

哭盡哀止相者進主人之左東面稱禮畢相者

遂引主人退立於東南隅西面又相引卜者立

於主人之後重行西面俱北上掌事者徹下席

當安墓處立一標又於西隅各立一標當南門

兩廂各立一標祝師掌事者入鋪后土氏神席於

墓左南向設酒罇於神座東南加勺罍設洗於

酒罇東南壘水在洗東篚在洗西南肆篚實以

以相者引告者及祝與執罇壘篚者俱立於壘

洗東南重行西面以北為上國官若僚佐之長

親賓及主人告俱去經杖立定俱再拜祝與執罇壘篚者先

立於罇壘篚之後執饌者以脯醢跪設於神座

余道林

相下有者字

艱作難

手下有洗字

凶五

杜氏通典卷百十八

七

前與還本位相者引告者詣壘洗盥手爵詣酒
 罇所酌進跪奠於神座前與少退北向立祝持
 版進於神座之右東面跪讀祝文曰維年月朔
 日子某官姓名若主人自告父稱孤敢昭告于
 后土氏之神今為某官姓名若主人自告云為
 大夫人若郡君某氏各隨官職稱者營建宅兆神其保佑俾無後
 艱謹以清酌脯醢祗薦于后土之神尚饗訖與
 告者再拜相者引告者還本位西面再拜相者
 引出掌事以下俱復位再拜遂徹饌席罇壘以
 出主人哭還去墓三里許止哭及國門又哭內

外升哭於位主人入升詣殯前北面與盡止

哭西面再拜降就次有國官僚佐從主人入

人降就次若不從又

筮擇地如初儀

上葬日六品以下

既朝哭主人及諸子以下出立於殯門外之東

壁下西面南上卜師抱龜六品以下在其

南東面闔門東扇主婦立於其內掌事者設卜

席於闕外西相者詣主人前東面告事具遂

引主人亦於門南北面相者立於主人之左少

退俱北面主人免首經左擁之莅卜者進立於

闕

亦下有之字

龜下有假爾太龜字

卦從下有從字

興一作與

主人東北西面卜師少進

筮則筮人開籒出

策兼執之少進

卜前東面受命筮卜命曰

孤子某來日卜葬某

父某官封某甫

母則云為某氏

考降無有近悔

考登也降下也言卜此日葬

卜師曰諾遂述命

訖右旋進就席西面坐

六品以下

命龜太筮有

常乃作龜

筮云

訖興以龜退東面稱占曰從

占對東西旅

主人經興諸子以下哭盡哀相者

告於主婦哭入遂使人告於親賓

諸親及僚友

卜師以龜退

筮則筮人

掌事者徹下席相者進

六品以下

告禮畢主人興諸子以下入升請

北面立哭內外俱哭盡哀內外各還次

從又卜擇如初儀

啓殯

葬有期前一日之夕掌事者除葦障備啓奠

如太設賓次於大門外之右南向立內外夕哭

如常儀啓殯之日內外夙興縗服主人及諸子

皆去冠經以衰巾帕頭國官亦以內外升階就

位哭

尊行者坐國官及

祝縗服執功布功布長

六品以下祝素服

升自東階詣殯南北向內外

皆止哭祝三聲噫嘻乃曰謹以吉辰啓殯既告

具一作其

升下有柩字訖作設

向

內外者哭盡哀內外各還次祝降與執饌者升
徹宿奠如常祝取銘置於重北建之掌事者升
徹殯塗訖設席於柩東升於席上及訖席於柩
東祝執功布升以拂柩覆用夷衾降出周設帷
東面開戶若不為坎而殯則徹相者引主人以
下升哭於帷東西向妻妾女子以下哭帷西
東俱南上諸祖父以下哭於帷東北壁下南面
西上諸祖母以下哭於帷西北壁下南面東上
外姻丈夫帷東北面西上婦人帷西北面東上
尊者內外俱哭祝與進饌者各以奠升設於柩

東席上祝酌醴奠之內外俱哭於位如未成
之禮親賓致奠如別儀有國官僚佐者以官代
哭無者以親疎為之晝夜不絕聲

贈謚六品以下無

若贈謚於柩無贈者設啓其日主人入升立於

饌東西面祝持贈謚文升自東階進立於柩東
南北向內外皆止哭祝少進跪讀文訖興主人
哭拜稽顙內外應拜者皆再拜祝進跪奠贈謚
文於柩東興退復位內外皆就位坐哭

親賓致奠

燕席

奠一作奠

奠一作奠

奠一作奠

奠一作奠

啓之日親賓致奠於主人設啓奠後諸尊者入
 立於寢門之外東向謂卑幼者其有故則遣使祭具陳於尊
 者東南北向西上詔者入告內外卑者皆興立
 哭於位又相者引奠者入升當柩東西面尊者
 哭祭具從升於柩東尊者之西西向南上設饌
 訖執饌者降出尊者止哭詣酒罇所取爵酌酒
 跪奠於柩東與少退西面立內外皆止哭尊者
 曰某封若其位伯叔各從官爵稱之將歸幽宅謹奉奠
 若異姓各從其稱若使者云某封若某姓位聞
 某封若某官將歸幽宅使某奉辭奠畢應拜者

再拜內外皆哭主人哭拜稽顙尊者哭盡哀止
 相者引執事者以次徹饌而去

杜氏通典卷第一百三十八

杜氏通典卷第一百三十九

禮九十九 纂類三十四 凶六

○三品以上喪中 四品以下至庶人附

將葬陳車位 陳器用 進引

引輜 輜在庭位 祖奠

輜出升車 遣奠 遣車

器行序 諸孝從柩車序

郭門親賓歸 諸孝乘車 宿止

宿處哭位 行次奠 親賓致贈

坐次 到墓 陳明器

一無諸孝車三字恐非是

下柩哭序

入墓

墓中置器

掩壙

祭后土

反哭

虞祭

卒哭

小祥

大祥

禫

祔廟

○將葬陳車位

啓日之夕納柩車於大門之內當門南向進靈車於柩車之右內外所乘之車陳於大門外丈夫之車門西婦人之車門東俱服重者在近以門及上方爲上女子子妻妾之車以木爲之不漆飾無者以蘧蔭夜車以蒲纏轆轤若白土堊之以覆

夜一作衣
籊一作蒲

爲幘幘周及大功之車以白土堊之或衣蘧

蔭皆以布爲幘幘其布如服布也掌事者先於宿所張

吉凶帳幕凶惟在西吉帷在東俱南向設靈座

於吉帷下如常式

陳器用

啓之夕發引前五刻槌一鼓爲一嚴無敵者量

陳布吉凶儀仗方相黃金四目爲方相六品以

也誌石大棺車及明器以下陳於柩車之前一

品引四披六鐸左右各八黼黻二黻二畫翬二

二品三品引二披四鐸左右各六黼黻二畫翬

二品五品引二披二鐸左右各四黼黻二畫翬

翬

禮

士儀通禮卷百九

二

挽下看者字

翼二六品以下引二披二鐸畫翼各二唯無繡
徽翼耳凡引者輻車索也披者繫於輻車四樹
在旁執之以備傾覆鐸者以銅為之所以節挽
翼者以木為筐廣二尺高二尺四寸其形方兩
角高衣以白布柄長五尺繡翼徽翼畫繡徽文
於翼之內緣畫以雲氣畫翼者內外四緣皆畫
雲氣無人無
引披鐸翼

進引

二刻頃槌二鼓為二嚴六品以下無鼓嚴掌饌者徹啓

奠以出初徹奠內外俱興立哭於位執紼者皆

入掌事徹帷持翼者升以翼障柩執紼者升執

鐸者入夾西階立執纛者入當西階南北面立

六品以下無掌事者取重出倚於門外之東

排作緋

進者立於執纛南北面諸執披排鐸者皆布深衣介憤六品

下但執旌者立於西陳布將訖槌三鼓為三嚴

進靈車於內門外南向祝以腰輿詣靈座前內

則婦人祝於輿左西向跪昭告曰孤子某哀子

謹周吉辰奉歸先寢若新宅云奉遷幽宅靈

車就引神道紆回惟以荒寥無任鯁絕興立少

頃腰輿出降自西階羽儀六品以下威儀從者如平

生詣靈車後少頃輿退

引輅四品以下舉

將引輅輅即輅車執鐸者俱振鐸引輅降就階間南

豐

士文通典卷一百九

三

余八十

周一作用

下者凡當作鐸

旗一作旌

面一作向

東一東下凡有脫字

向初輜動及進止執鐸者皆振鐸每振者先搖之搖訖三振之其持翼者常必翼障於輜降階執燾者却行而引輜止則廻北面立執旗者亦漸而南輜止廻北面立主人以下以次從輜而降主婦又次其後降

輜在庭位

輜至庭

庭內先施席以居

主人及諸子以下立哭於輜

東西向南上祖父以下立哭於輜東北南向西上異姓之丈夫立哭於主人東南西面北上婦人以次從降妻妾女子以下立哭於輜西東

凡

南上祖母以下立哭於輜西北南向東上
之婦人立哭於主婦西南東北面上內外之際障以行帷此帷用如服布國官立哭於執紼者東南北面西上六品以下無國官也僚佐立哭於執紼者西南北面東上

祖奠

庭位既定祝帥執饌者設祖奠於輜東如大斂之儀祝酌奠訖進饌南北面跪曰求遷之禮靈辰不留謹奉柩車式遵祖道尚饗少頃徹之

輜出升車

靈一作虛

立一作哭

一無俱字

儀一作禮

蒲

執披者引前後披執紼者引輜出四品以輜車
動旌先燾次主人以下從立於輜車後婦人哭
哭於後輜出到輜車執紼者解紼屬於輜車四品
以下唯輜出到輜車餘同設帷障於輜車後執紼披者如
常遂升柩內外俱哭位如在庭之儀

遣奠

既升柩祝與執饌者設遣奠於柩東如祖奠之
儀祝酌奠於饌前少頃徹之

遣車

既遣奠掌事者以蒲葦苞牲體下節七苞四品

六品以繩束之盛以盤載於車列旌前

器行序

徹遣奠靈車動從者如常鼓吹振作而行六品

無鼓去靈車後次方相車六品以下次誌石車

次大棺車次輜車誌石與大棺若先設者不入

次明器輿次下帳輿次米輿五穀米實以五簣

布次酒脯醢輿酒實一壺各五升罍用功布醢

次苞牲輿次食輿食盤碗具自足方相以下駕

弁纁深衣六品以下次銘旌次燾次鐸鐸分左右次輜

車

昇一作是

二作以

諸孝從柩車序

主人及諸子俱經杖練服。禿者衰中加經徒跣哭從諸丈夫婦人各依服精麤。以次而從。哭出門內外。尊行者皆乘車馬。哭不絕聲。

郭門親賓歸

出郭若親賓送者權停柩車。內外尊行者皆下車馬。依服之麤細為章。立哭如式。相者引親賓以次就柩車之左。向柩立哭盡哀。卑者再拜而退。婦人亦如之。

諸孝乘車

若墓遠及病不堪步者既還外乘車馬。無親賓還主人及諸子亦

乘車出塋三百步皆下

宿止

靈車到帷門外。迴南向進。腰輿於靈車從。威儀從者如常。少頃輿入詣靈座前。少頃降出。遂進常食於靈座。若食頃徹之。每至停宿之所於室設靈座進食如初柩車到入凶帷。停於西廂南轅。祝設几席於柩車東。

宿處哭位

初至宿處。內外皆就柩車。所主人及諸子以下

送一作還

內外二字本文

出一作去

從一作後

於柩車之東西面南上。妻妾女子子婦人於柩車之西東面南上。祖父以下柩車東北南面西上。異族有服者於柩車東南西面北上。祖母以下於柩車西北南面東上。異姓婦人又於柩車西南東面北上。國官於帷外柩之東北面西上。僚佐於柩之西北面東上。俱立哭。

自國官以下六品無

行次奠

凡停宿進酒脯之奠於柩東。如朝奠之儀。既設奠內外各還次。迭哭不絕聲。及夕內外就柩車所哭。進夕奠如朝奠之儀。訖迭哭如常。厥明

仗下有依字

哭。進朝奠亦如之。若食頃徹之。吉凶儀。式發引內外從哭如初儀。

親賓致贈

賓有贈禮。在主人設祖奠之時。賓立於大門外西廂東面。從者以篚奉玄纁。立於賓西南俱東面。牽馬者以馬陳於賓東南北首西上。相者入告。遂詣主人之左北面受命出。對賓前西面曰。敢請事。賓曰。某敢贈。相者入告。出曰。孤某須矣。賓之從者坐奠篚取幣。西詣賓前西面以授賓。退復位。相者引賓入牽馬。先以馬入陳於輅車

前作南

內外一倒恐非

之下有室字

南北首西上六品以下賓入由馬西當轎車東南北面立內外權止哭賓曰某謚封若某位將歸幽宅敢致賙辭畢而哭內外皆哭主人拜稽顙賓止哭相者引賓進轎車東西面奠幣於車上相者引賓又由轎車前以西而出初賓出掌事者由主人右詣轎車東西面舉幣以東東藏受馬者由前旋牽馬者後適其右受之牽者由前以西而出賓將出主人拜稽顙送之

坐夕

前一日之夕掌事者先於菑爾內道西張帷

到墓

乘車者卑行見墳而下尊及坐而下序哭靈車至帷門外迴車南向祝以腰輿詣靈車後少頃入詣靈座前少頃以輿降出遂設酒脯之奠如初柩車至壙前迴南向丈夫婦人之位如遣奠之儀

陳明器

掌事者陳明器於壙東南西向北上

下柩哭序

禮
進輜車四品以下布席於柩車之後張帷下柩於輜車
夫柩東婦人柩西以次進憑柩尖盡哀各退復
位內外卑者再拜辭訣相者引主人以下哭於
羨道東西面北上妻及女子以下婦人皆障
以行帷哭於羨道西東面北上

入墓

施席於壙戶內之西四品以下遂於輜六品以下遂下柩於壙戶內席上北首覆
以夷衾

墓中祭器序

祭一作置

壙下有內字

輜出四品以上無輜持翼者入倚翼於壙

遂以下帳張於柩東南面米酒脯陳於下帳東
北食盤設於下帳前苞牲置於四隅醯醢陳於
食盤之南籍以版明器設於壙內之左右

掩壙

掌事者以玄纁授主人主人授祝祝奉以入奠
於靈座主人拜稽顙旌銘誌石於壙門之內置
設訖掩戶設關籥遂復土三主人以下稽顙哭
盡哀俱就靈所哭掌儀者設祭后土於墓左如
後儀

陳才

除作餘

爵下忌脫實字

請下有一行字

祭后土

先於墓左除地為祭所。柩車到，祝吉服鋪后土。氏神席北方南向，設酒罇於神座東南，北向設洗於酒罇東南，北向。罍水在洗東，篚在洗西南。肆以巾爵於篚。既復土，告者吉服。國官僚佐之長若無者親也。實充相者引告者與祝及執罇罍篚者俱立於罍洗東南，重行西面，以北為首，立定俱再拜。祝與執罇罍篚者俱就罇罍篚之後，相者進告者之左，北面曰：請事。掌饌者以饌入，祝迎引設於神座前，置設訖，掌饌者出，相者引告者詣罍。

洗爵相者引告者詣酒罇所，執罇者與罍者酌酒進跪奠神座前，俛伏與少退北向立。祝持版進於神座之右，東面跪讀祝文曰：維年月朔日子某官姓名敢昭告于后土之神某官封謚窆茲幽宅，神其保佑，俾無後艱，謹以犧齊粢盛庶品明薦于后土之神，尚饗。訖，與告者再拜，祝進跪奠版於神座，與還罇所，相者引告者退復位再拜，相者引告者出，祝以下俱復位再拜，徹饌席以出。

反哭

陳才

禮典

禮典卷一百三十九

九

既下於壙。槨一鼓為一嚴。無鼓者量時陳布也。掩墓戶。槨二鼓為再嚴。內外就靈所。槨三鼓為三嚴。徹酒脯之奠。進靈車於帷外。陳布儀衛。六品以下如唯陳布也。如來儀。及進腰輿入詣靈座前。少頃出詣靈車後。少頃輿退。靈車發行。內外從哭如初儀。出墓門。尊者乘車馬去墓百步許。卑者乘馬以哭。從靈車到第。內外皆下車馬。靈車入至西階前。迴南向。祝以腰輿詣靈車後。少頃升入詣靈座前。主人以下從升。立於靈座東。西面南上。少頃腰輿降出。內外俱升。諸祖父以下哭於帷東北。璧

下南面西上。妻及女子子以下。婦人哭於靈東。東面南上。諸祖母以下。哭於帷西北。壁上南面東上。外姻哭於南廂。丈夫於帷東北面西上。婦人於帷西北面東上。有親賓弔哭者。升堂西向。靈哭如常。其弔於庭者。稱痛當奈何。餘如常儀。盡一哀。相者引主人以下。降各還次。沐浴以俟。
斬縗者木而不櫛。齊縗者以下櫛。

虞祭

柩既入壙。國官若僚佐之長與祝。六品以下無國官以下同。先歸修虞事。牢饌如設奠。器用烏漆。先造虞主。

以烏漆匱匱之盈於廂烏漆跌一皆置於別所。
虞主用桑土皆長一尺方四寸上頂圓徑一寸八分四廂各刻一寸一分又上下四方週孔徑九分其匱底蓋俱方底自下而上蓋從上而下與底齊其跌方一尺厚三寸將祭出神主置於座其匱安於神主之後四品以下無之具饌於堂東靈車將至掌事者先施靈座於寢堂室內戶西東向於靈車之南北設帷東出戶。若室內窄則腰輿將入祝奉虞主入置於靈座東向設素几於右。自腰輿以下四品以下無下掌事者設洗於西階西南向東西當西霤六品以下西策南北以堂深罍水在洗西篚在洗東南肆篚實爵一巾一加冪設瓦甒二於靈座之左

北壻下醴酒在東冪用絺加勺南柄既沐浴主人及諸子妻妾女子子內外升詣靈所主人及諸子倚杖於室戶外及應拜者哭於靈東西如初內外皆哭祝與執罍罍篚者各就罍罍篚所立執饌者以饌入俱升自東階陳設如殷奠之儀訖掌饌者降出相者引主人降自西階詣罍洗主人止哭執罍洗者酌水主人盥手執篚者取巾於篚興授主人主人拭手訖受巾奠於篚又取爵興以授主人執罍洗者又酌水主人洗廢爵。爵無足者執篚者又授巾主人拭爵訖受巾奠

文

一無稱字

一無此字

於篚相者引主人升自西階詣酒罇所執罇者
 舉罇主人酌醴相者引主人進詣靈座前西向
 跪奠爵於饌前俛伏與少退西向立祝以祝文
 進立於神座之右北面內外皆止哭祝跪讀祝
 曰維年月朔日子孤子哀子某孫稱哀孫此為母及祖母所稱
 也父祖則稱孤子孤孫孫為喪主則稱祖姓敢昭告于考某官封諡此則云姓
 則稱祖姓日月遄速奄及反虞叩地號天五情
 糜清謹以潔牲柔毛剛鬣明粢薌合薌其嘉蔬
 嘉薦醴齊四品以下謹以潔牲剛鬣哀薦嘉薦普淖明齊溲酒餘同嘉薦嘉薦禋事
 于考某官封諡尚饗祝興主人哭再拜內外應

哭者皆哭再拜祝進跪奠版於靈座興出復
 哭盡哀相者引主人以下出杖降西階各就次
 妻妾女子子以下各還別室祝闔戶與執罇者降出少頃祝與掌饌者入開戶徹饌祝置主
 者降出少頃祝與掌饌者入開戶徹饌祝置主
四品以下無主闔戶已出掌事者埋重於門外道左間
 日再虞後日三虞禮皆與初虞同又間日為卒
 哭祭其虞祝辭再虞云哀薦虞事第三虞云哀
 薦成事

卒哭祭

前一日之夕掌事者改廬翦屏柱楣塗廬不塗

廿一作北

見面塗廬裏不翦蒲為席不緣以木為枕牢饌
 如虞祭其日夙興祝入燭先升自阼階入於室
 祝整拂几筵啓匱出神主置於座以出自啓匱
 下無以掌事者設洗於西階西南北向東西當西
 雷六品以下當西當西南升以堂深罍水在洗西當西在洗
 東南肆篚實爵一巾一加罍設瓦甒二於靈座
 之左北墉下醴酒酒在東罍用絺加勺南柄掌
 事者具饌於堂東祝與執罇罍篚者先入立於
 罇罍篚之後練服俱升主人及諸子倚杖於室
 戶外俱立於靈座東西面南上妻妾女子子立

一無座字東西倒

設

階下二有詣字

於靈座東西面南上內外各就位坐哭應拜
 饌者以饌升入室於靈座前相者引主人降自
 西階罍洗主人止哭盥手洗爵相者引主人升
 自西階入詣酒罇所主人酌醴相者引主人進
 跪奠於靈座俛伏興少退西面立應拜者陪於
 後祝持版入立於靈座之南北面內外止哭祝
 跪讀祝文曰維年月朔日子哀子某敢昭告于
 考某官封諡妣云妣某夫人氏日月不居奄反
 卒哭追慕永往攀號無逮謹以潔牲柔毛剛鬣
 明粢薌合薌其嘉蔬嘉薦醴齊四品以下謹以
 潔牲柔毛剛鬣

石堯

跪作匱無人字

嘉薦普淂明齊淂酒餘同六品以下無
柔毛餘與四品五品同下皆准此
哀薦成事
于考某官封諡尚饗主人以下哭再拜內外應
拜者皆再拜哭祝興進跪奠版於靈座興還樽
所祝讀版訖興跪進相者引主人退復位哭盡
哀內外各還次祝闔戶與執罇壘者降出少頃
與掌饌者入開戶徹饌祝跪主人闔戶以降自
卒哭之後朝一哭夕一哭蔬食飲水周而小祥

小祥祭

主人有司先制栗主并跌匱等如喪主之禮
以下前一日之夕毀廬為聖室設蒲席周喪聖

緋心當作拂

向

靈下有座字奉

右作左

者除之設地席陳練冠於次主人及諸子俱
沐浴櫛瓜翦牢饌及器如卒哭之禮其日夙興
祝入燭先升自阼階入於室四品以下無主人
加整拂几筵以出
祝於靈座之西更設喪主座東喪祝奉喪主置
於座訖祝出迎栗主入置於舊靈祝開匱奉出
栗主置於靈訖設几於右乃出四品以下儀
無本主儀掌事
者設壘洗篚於西階西南如初篚實爵一巾一
加罇設瓦甒二於靈座之右北墉下醴酒酒在
東罇用絺加勺南柄具饌於堂東祝與執罇壘
篚者先入立於罇壘篚之後內外練服主人倚

艾

杖於階東俱升就位。應拜者立哭盡哀相者引降主人杖就次主婦人以下各就次主人及諸子除首經著練冠妻妾女子子除腰經周服者皆除之丈夫素服吉冠履婦人素服吉履相者引主人及諸子倚杖如初內外俱升就位哭掌饌者以饌升自東階入設於靈座前設訖掌饌者降自西階以出相者引主人降自西階詣壘洗主人止哭盥手洗爵相者引主人升自西階入詣酒樽所酌醴進跪奠於靈座前俛伏興少退西面立祝持版進立於靈座之右北面內外皆止

一無止字恐非

喪一作汶

祝跪讀祝文曰維年月朔日子哀子孤子某敢昭告于考某官封諡。姓云姓夫歲月警迫有及小祥攀慕求遠重增屠裂謹以潔牲柔毛剛鬣明粢薌合薌苾嘉蔬嘉薦醴齊。四品以下謹以紫牲柔毛剛鬣嘉薦普淖明齊淖酒餘同祝薦祥事于考某官封諡尚饗主人哭再拜內外應拜者皆再拜哭祝興進跪奠版於靈座前興還樽所。主人哭拜與祝同相者引主人就位哭盡哀內外各還次。主人依祝闔戶與執樽壘者降出少頃祝與進饌者入開戶徹饌祝匱主闔戶以降其喪主祝奉出埋之於

祝一作祗

艾

耳一作可

廟門外之左。四品以下但祝闔自小祥之後止朝夕之哭。哭無時哀始食菜果飯素食飲水漿無鹽酪不能食鹽酪耳又周而大祥。

大祥祭

張一作張 去作大

前一日之夕除聖室帳帷入備內外受服。謂之

服各於其次主人及諸子俱沐浴櫛爪翦牢饌

及器如小祥之禮其日夙興內外各服其縗服

並於次哭盡哀除服者著除服訖又哭盡哀止

味爽前六品以下祝入燭先升自阼階入於室

祝整紼靈筵啓匱出神主置於座右几筵以出

紼一作拂

四品以下唯祝如初。篚實爵一巾一加冪設瓦甒二於靈座之

左北墉下以醴酒在東冪用絺加勺南柄具饌

於堂東祝與執罇罍者先入位於罇罍之後內

外俱升祀位哭掌饌者以饌升自東階入室於

座前置設訖掌饌者降自西階以出相者引主

人降自西階詣罍洗主人止哭盥手洗爵相者

引主人升自西階詣酒罇所酌醴進跪奠於靈

前俛伏興少退西面立祝持版進立於座之右

北面內外皆止哭祝跪讀祝文曰維年月朔日

祀一作執 設

子哀子

父喪稱孤子

某敢昭告于某官封諡

姓云姓夫人某

氏日月逾邁奄及大祥攀慕永遠無任荒踣謹

以潔牲柔毛剛鬣明粢薌合薌其嘉蔬嘉薦醴

齊

四品以下謹以潔牲柔毛剛鬣嘉薦晉淖明齊澣酒餘同祗薦祥事于考

某官封諡尚饗主人哭再拜應拜者皆再拜哭

祝興進跪奠版於靈座興還罇所相者引主人

就位哭盡哀主人以下各還外寢妻妾女子子

以下還於寢祝闔戶與執罇壘者降出少頃掌

饌者入開戶徹饌祝匱主

四品以下但掌闔戶事者除靈座

而闔戶自大祥之後外無哭者食有醴

禮

禫祭

前一日掌事者先備內外禫服各陳於別所主

人及諸子俱沐浴櫛瓜翦仍宿於外寢宰饌及

器如大祥之禮其日夙興祝入燭先升紼几筵

啓匱出神主置於座

四品以下唯設几筵於奠

掌事者設壘

洗篚於東階東南如常篚實爵一巾一加筓設

瓦甒二於座之左北墉下醴酒在東幕用絺加

勺南柄具饌於堂東祝興執罇壘篚者先入立

於罇壘篚之後主人及諸子妻妾女子子仍祥

拂

讀上有跪字

服為長子者二年亦祥內外俱升就位哭盡哀降釋祥服
 應禫服者著禫服相者引主人以下俱升就位
 哭掌饌者以饌入升設於座前訖執饌者出相
 者引主人降自東階詣壘洗手洗爵相者引
 主人升自東階詣酒罇所酌醴進跪奠於座前
 俛伏興少退西面立祝持版進立於座之右北
 面內外皆止哭祝讀祝文曰維年月朔日子孤
 子某敢昭告於考某官封謚姓曰姓夫禫制有
 期追遠無及謹以潔牲柔毛剛鬣明粢薌合薌
 冀嘉蔬嘉薦醴齊四品以下謹以潔牲柔毛剛鬣

附

附一作禫注同

禫薦禫事于考某官封謚尚饗主人哭再拜
 拜者再拜內外皆哭祝興跪進奠版於座還
 所相者引主人以下出降自東階還寢內相者
 內引妻妾女子子以下降自西階側還於寢祝
 闔戶與執罇壘者降出少頃掌饌者入開戶徹
 饌以出祝匱神主闔戶以降附廟如別儀自禫
 之後內無哭者始飲醴酒食乾肉

附廟六品以下云附祭將附十日如常儀四品以下筮日如常儀

將附掌事者先於始祖廟室內西壁下為埽室
四品以下無此儀前三日主人及亞獻終獻及諸執事

禮

禮通考卷百五

六

朱仕啓

室一作廟

無一作於

祀一作事

上南一作東

者俱散齋二日致齋一日前一日掌事者清掃
 室之內其廟應遷遷者皆出神主置於座四
以下但遷遷者設主人以酒脯告遷訖遂移牀
 座無神主下同
 幄以次遷神主置於幄座又奠酒脯醢以安神
 少頃掌饌以出掌廟者以次匱神主納於培室
六品以下但前一日掌事者清掃正寢之內
外其日未明掌事者設曾祖之座於正寢室
內之奠又設考之祔座於曾祖室內東壁下西
 東向
 有右几祔則祔於曾祖姑亦如之言曾祖及曾
祖姑皆據孝子之言於亡者祖及祖姑
也祔於曾祖則曾祖姑配有祀於尊可以及
著六品以下設考之祔座於曾祖座南北南向
若几設主人位於東階東南西向設子孫位

南門內道東北面西上設亞獻終獻位於
 人東南設掌事以下位於終獻東南俱西面北
亞獻終獻以國官設贊唱者位於主人西南
僚佐若無親賓充
 西面設酒罇於堂上室戶之東南北向西上設
 洗於阼階東南北向東西當東雷六品以下南
 北以堂深壘水在洗東篚在洗西南肆篚實爵
 三巾二加冪其爵數祔日內外夙興掌饌者先
 具少牢之饌二座各俎三簋二六品以下具特
俎一簋二鉶二酒罇二其二罇一實玄酒為
二餘同
 上一實清酒次之上罇加玄其籩豆一品者各

十二。三品三品各八。四品五品各六。六品以下者各四。主人及行事者

各服祭服。掌事者具腰輿。掌廟主開神主。置於

座降出。曾祖妣神主而並處右。若異姓則出曾祖妣神主而已。執罇壘籩

者入就位。四品以下則主人以下皆入就位。又諸婦人停於門外。周以行帷。俟祭訖

而還。六品以下云。諸婦人位於西階西南。餘與四品以下同。內外俱就靈室

所祝進座前。西面告曰。以今吉辰奉還神主于

廟。執輿者以輿升入。進輿於座前。祝納神主於

匱。置於輿。祝仍扶於左。若附妣則闕。寺之屬扶於右。降自西

階。子孫內外陪從於後。至廟門。諸婦人停於門

外。周以行帷。俟祭訖而遷神主。入自南門。升自

西階。入於堂。諸子孫從升。立於室戶西。重行

而以北為上。行事者從入。各就位。輿者詣室前

迴輿。西向。祝啓匱。出神主於座。輿降立於西階

下。東向。相者引主人以下。降自東階。各就位。自

外各就靈室。以下無祝。立定贊唱者曰。再拜。在位者

皆再拜。掌饌者引饌入。升自東階。入於室。各於

神座前。施設訖。掌饌以下。降出。相者引主人詣

壘。洗手盥手。洗爵。升自東階。詣酒罇所。執罇者舉

罇。主人酌酒。斟相者引主人入室。進北面跪奠

爵於曾祖神座前。俛伏。興。相者引主人出。詣酒

而並一倒 異姓作妣

一無下者字

向一作面

引一作以

一本無斟字

神一作祖

祖下有及字

靈下有附字

樽所取爵酌酒入室進東向跪奠於神座前俛
 伏興出戶北面立皆祖考如之祝持版進於室戶外
 之右東向跪讀祝文曰維年月朔日子孝曾孫
 某官封某敢昭告于曾祖某官封諡若無官封但
 母云曾祖妣夫人某氏不告曾祖祖某官封諡若附母云祖妣
 封者但云考某官封諡若附母云妣某氏如父
 宜於廟東北當別立一某罪積不滅歲及免喪
 先王制禮練主人祔宗廟上遷昭穆繼序定用
 適于皇考封諡以遷王考封諡祭附孫其封諡
以適遷于祖齊附某孫若母同附則云適遷于
祖姑夫人某氏以齊附孫婦某氏謹以潔牲剛鬣

一無曾字
於下有西字
下面作北

薦普淖明齊洩酒祗薦于曾祖某官封諡曾祖
 妣某氏配祖某官封諡祖妣某氏配考某官封諡
若附母則云曾祖尚饗興主人再拜祝進入奠
 版於曾祖神座興還樽所相者引主人出降還
 本位初主獻將俎相者引亞獻詣壘洗手洗
 爵升詣酒樽所酌酒入進北面跪奠於曾祖座
 前俛伏興相者引亞獻詣酒樽所取爵酌酒入
 進東面跪奠於曾祖神座考亦俛伏興出戶北
 面再拜訖又入室立於壁下東面再拜相者引

妥

出降復位。亞獻將畢，相者引終獻詣盥洗，盥手升酌，終獻如亞獻之儀。訖，相者引終獻降復位，祝入徹豆，還罇所，贊唱曰：再拜。在位者皆再拜。相者引主人出，又相者引在位子孫以下出。掌饌者入徹饌以出。掌廟者與執閽寺者納曾祖神主於埴室，出又以腰輿升詣考神座前，祝納主於匱，置於輿，詣考廟，出神主置於座，進酒脯之奠於前，少頃徹之，祝納神主於埴室。自掌廟者以下齊練三年，其虞卒哭，祥禫變除之節與禫同。父在為母為妻當二祥及禫，日月之期

前上右座字

夕作小

其儀節則同。周服以下變除，依其月算，以其日之晨備練服，升就位哭盡哀，降詣別室，釋練服著諸服，又就位哭盡哀，出就別室，終日異門者至夕各還其家。

禮記通典卷第一百三十九

禮記通典卷第一百四十

禮記通典卷第一百四十一

禮記通典卷第一百四十二

禮記通典卷第一百四十三

禮記通典卷第一百四十四

禮記通典卷第一百四十五

禮記通典卷第一百四十六

禮記通典卷第一百四十七

禮記通典卷第一百四十八

禮記通典卷第一百四十九

禮記通典卷第一百五十

禮記通典卷第一百四十五 凶七

○三品以下喪下 四品以下至庶人附

改葬 升宅 升柩車 啟請 開墳 舉柩 奠

進引 轎車發 告遷 宿止 哭柩車位 到墓 設遣奠 虞祭

○王公以下居喪雜制

舉哀 奔喪 三殤 初喪聚主

飲食節 哭節 居常節 不及期葬

外喪 諱名 追服 喪冠嫁娶

樂禁 主諸喪 婚遇喪 室次節

禮記通典卷第一百四十五 全清刊

居重問輕

○改葬

卜宅

將改葬者吉服卜宅兆其餘如葬卜宅兆之儀先於塚所隨地之宜張白布帷幕南向開戶

啓請

其日內外諸親應集者皆至墓所各就便次主人衆主人妻妾女子俱總麻服餘同周親以下皆素服丈夫於墓東西向婦人於墓西東向皆北上婦人障以行帷俱立哭盡哀卑者皆拜

開墳

立於羨道南北向內外皆哭止祝三聲噫噎啓以開墳改葬之故其意欲改葬所由內外又哭盡哀權就別所掌事者開墳訖內外又就位哭如初

舉柩

掌事者設席於幕下舉柩出置於席上內外俱從柩哭於幕所主人以下柩東西面主婦人以下柩西東面俱南上丈夫周親以下於主人東北南面西上婦人周親以下於主婦西北南面

一無下八字

東上外姻丈夫於主人東南北面西上婦人於
主婦西南北面東上尊者國官於帷門外東北
面西上六品以下無僚佐於帷門外之西北面
東上皆舒席為位

奠

祝以功布拭棺改加新褚設洗於幕西南隅壘
水在西加勺冪篚在洗東南肆巾二爵一於篚
加冪設席於柩東設啓奠於席上設進酒之罇
於饌南主人詣壘洗盥手洗爵進酌酒奠於席
前與少退西面再拜內外卑者俱再拜少頃

醴

實

柩一作棺於非

席一作設

升柩車

既奠進轎車六品以下柩於帷門外南向掌事
者升柩於轎車遂詣施設所內外俱哭從掌事
者先設牀於幕下有枕席周席帷柩車至帷門
外丈夫於柩東婦人於柩西俱立哭掌事者舉
柩降柩置於轎入設於牀東若於墓所即斂初
於柩東而加枕舉尸出置於牀南首柩初入
定內外就位哭如墓所之儀

斂

杖履通典卷一百一十

三

蔡順

邊一作導

位下一有哭字

車一作舉

陳衣於幕東帷內。明衣裳及上服各一稱。西領南上。冕六品以下則弁若冠。具遵簪纓在北。內喪則花釵衾一。衾以黃為裏素為裏。具饌於幕東。兩甌醴酒。柩初至幕下。舉尸於牀。主人眾主人稍退。仍西向。妻妾女子子稍退。仍東向。遂斂。丈夫加冕。六品以下則弁若冠。婦人以花釵。又覆以衾。於主人眾主人妻妾女子子涕哭斂。將訖。掌事者以冠入。設於西廂。藉以席。於棺入內外皆止哭。置棺定乃哭。舉者四人入。舉牀。男女從奉之。車尸斂於棺。乃加蓋。覆以衾。設帷於棺東。內外就位如初。

奠

斂祝執巾。几席入。設於柩東右几。加以巾。掌事者設罍洗於幕西南隅。如初。祝以饌升。設於牀前。施設訖。執饌者降出。相者引主人盥洗酌酒。進奠於席前。興。少頃。西面再拜。內外卑者皆再拜訖。主人以下各退。就位。俱坐哭。

設靈

既斂。設靈於吉帷內。幕下西廂東向。施牀帷屏。几服飾。以時上膳羞及湯沐。皆如平常。

進引

祭順

與作輿

注進引一作鼓

執下有板字

拂一作緋

緋

疑有脫字

向作面

一無軸字但上有車字
將車之車一作舉

一無執字 又作及

後下一有極字

卷

禮記通考卷一百一

四

前一日之夕掌事者進轎車於凶帷外六品以下進極

車於凶帷外當門南向其下帳明器及苞牲等與陳於轎車前西東其日

進引前量時刻槌一鼓為一嚴六品以下無進引但量時而已

陳靈車儀仗如常在陳少頃槌二鼓為再嚴待

靈者俱詣靈所腰輿威儀入陳如常進靈車於

帷外南向少頃三鼓為三嚴掌事者入徹饌以

出內外皆興立哭於位執紼者入掌事者徹帷

持嬰者入以嬰障柩執披拂者各進執鐸者各

入夾於柩前東西相向執纛者六品以下無立

纛鐸南執銘旌者入立於纛南北面諸執披

布深衣介冑六品以下則執
旌者立於柩前近南面餘同

告遷

三嚴訖祝帥腰輿入詣靈座前西向告曰以今

吉辰用卽宅兆少頃輿出詣靈車後少頃退若

喪女祝執紼者引輈軸六品以下無執紼輈但

迎之旌先纛次鐸次轎車而引輈初動執鐸者皆振

鐸每振鐸先搖之搖訖三振之其持嬰者常以

嬰障柩於輈車進執鐸者夾左右每曲及進止

皆振鐸內外俱從柩後出到轎車後執紼者解

紼屬於轎車設帷帳於輈車後掌事者升柩

面上之面一作南

恐有脫字 西

早

哭柩車位

丈夫俱立哭於轎車東重行西面婦人哭於轎車西重行東面俱面上外姻丈夫哭於轎車東南重行北面以西為上婦人哭於轎車西南重行北面以東為上國官哭於外姻之北面上僚佐哭於國官之西北面東上立定六品以下無國官

設遣奠

設遣奠之饌於轎車東置設訖相者引主人酌酒進奠於席前與少退西面哭再拜內外皆哭畢者再拜若食頃徹之以蒲葦苞牲體下節七

四品五品則五苞六品以下則二苞載於輿以之墓

輿車發

既徹奠吉凶儀仗依式進靈車動鼓吹振作而行六品以下則既徹奠吉凶威儀依式進引主人眾主人以下皆以次步從哭於柩車後妻妾女子以下皆步從哭於丈夫之後障以行帷轎車去停所三百步親賓有還者弔哭如別儀辭訖進尊者乘車馬後柩更哭不絕聲

宿止

掌事者先於宿所張吉凶帷幕吉帷在右凶帷

進下有引字

後一作從柩下有者字

在左將至宿所尊者俱下車馬步哭靈車到帷
門外迴車南向祝帥腰輿詣車後少頃輿入詣
靈座前少頃輿出進常食於靈座若食頃徹之
柩車至於凶帷內外哭於柩車所其位如初掌
饌者進酒脯之奠於柩車東席上既設奠內外
各還次更哭不絕聲及墓內外俱就位哭進夕
奠如初訖內外各還次迭哭終夜及明嚴鼓內
外又就位哭進朝奠於柩東進掌食於靈座若
食頃徹之迎靈發引尊者乘車馬哭從如上儀

到墓

到墓尊者俱下車馬靈車到帷門外迴南向
帥腰輿詣車後少頃輿入詣靈座前少頃輿退
設酒脯之奠柩車至壙前迴南向內外哭位如
遣奠之儀掌事者布席張帷於柩車後下柩於
輓四品以下則主人以下妻妾女子各前撫
輓下柩於席上輓哭盡哀退復位周親以下又前撫哭盡哀退
復位俱再拜辭執紼者屬紼於輓掌事者下柩
於壙輓出既窆親賓先還者弔哭如別儀國官
之長奉玄纁束六品以下則掌事者奉玄纁授主人主人受
以授祝主人稽顙再拜祝奉以入奠於柩東持

束下有帛字 編作束帛

上長道卷之三

七

樂安

娶者入倚娶於墻內兩廂執事者以下帳明器
苞牲酒米等物入置於墻內皆藉以版施銘旌
誌石於墻戶內置設訖掌事者掩墻戶加關鑰
復土既復土內外俱就靈所哭墓左祭后土如
葬之儀

虞祭

初下柩於墓掌事者具虞祭之饌設壘洗篚於
靈幕西南如常內外既就靈所哭掌饌者進虞
祭之饌於靈座相者引主人盥洗酌酒進奠於
靈座前與少退西面立內外皆止哭祝持版進

於靈座之右北面跪讀祝文曰維年月日

子孝子某敢昭告于考某官封諡妣郡縣夫人

隨所改遷幽宅禮畢終虞夙夜匪寧啼號罔極

四品以下則攀號未遠無所追及餘同謹以潔牲柔毛剛鬣明柔

薌合薌其嘉蔬嘉薦醴齊祗薦虞事于考某官

封諡四品五品則謹以潔牲柔毛剛鬣嘉薦普

五品尚饗主人哭再拜內外皆哭卑者再拜盡

哀相者引主人以下出就別所釋縗服著素服

而還掌饌者徹饌掌事者徹靈座

○王公以下居喪服制

一本尚饗二字在諡字下

追一作造

舉哀

如作語 上喪下有舉字

披一作被

如聞喪哀者於聞喪所哭盡哀問故又哭盡哀
 改著素服子妻妾女子俱披髮周親以下婦
 人去首飾子於堂上東壁下西面以南為上周
 親以下於北壁下南面以西為上妻妾女子子
 於西壁下東面以南為上周親以下婦人於北
 壁下南面以東為上內外之際障以帷若婦人
 在別堂舉哀則周親以下婦人在北壁下南面
 西上周親以下舉三日成服及廬聖室皆去
 席變除之節皆如在家之禮唯不設奠祭以

其

此若除喪而後歸則之墓諸子以下素服待
 於墓東西向婦人待於墓西東向俱北上奔喪
 者素服至於塚南北面哭盡哀再拜又哭盡哀
 再拜於家不哭

奔喪

奔喪之禮如聞親喪以哭答使者盡哀問故又
 哭盡哀服布深衣素冠遂行日行百里不以夜
 行唯父母之喪見星而行見星而舍若未得奔
 則成服而後行過州至境則哭盡哀而止哭避
 市朝望其州境哭此父母至於家內外哭待於

復
西下有面字

日用一倒

堂上奔喪者入門而左升自西階殯東西面憑
殯哭盡哀少退再拜退於序東被髮東殯東西坐
哭又盡哀尊卑撫哭如常訖內外各還次奔喪
者乃還以厥明坐於殯東如初未成服者三日
成服若至在小斂前與主人俱成服凡奔喪齊
縗望鄉而哭大功望門而哭小功至門而哭總
麻卽位而哭齊縗以下奔喪者升殯東西哭主
人以下哭待於堂上如常奔喪者哭盡哀再拜
又哭盡哀尊卑撫哭亦如之訖內外各還次三
日成服者賓弔者拜賓如常奔喪者非主人則

蓋
喪上有一字

一其改字

盡哭之哭一作哀

主人爲之拜賓婦人奔喪入自闈門側門升自
西階側殯西東面妻妾女子子則馮殯盡哀少
退再拜退於西房若西室妻妾女子子被髮出
女改復位坐哭又盡哀尊卑撫哭如常內外俱
遠次奔喪者乃還次周喪以下婦人奔喪者升
哭拜又盡哭尊卑撫哭及還次皆如之奔喪者
不及殯先之墓北面近隧哭主人以下哭待於
墓左西面主婦以下哭待於墓右東面皆北上
主人以下內外初至墓先拜而奔喪者盡哀再
後哭於相者禮畢則再拜拜又於隧東被髮復位坐哭盡哀相者告禮畢

樂平

奔喪者又再拜遂冠而歸入門而左升自西階
靈東西面馮靈哭主人以下升坐於堂如常奔
喪者哭盡哀再拜若經宿主人以下哭盡哀皆
再拜哭降堂相者告就次主人以下各就次三
日成服齊練周以下不及殯先之墓西面哭盡
哀再拜又哭盡哀相者告禮畢奔喪者再拜遂
冠而歸哭就次如上儀奔喪者若妻妾女子子
皆被髮於隧西坐盡哀髮如常餘如男子齊練
周以下婦人奔喪哭於隧西餘如丈夫之禮

三殤

殤之喪始死浴襲及大小斂與成人同其長
殤有棺及大棺中殤下殤有棺靈筵祭奠進食
葬送哭泣之位與成人同其苞牲及明器長殤
三分減一中殤三分減二唯不復窆無唘事辦
而奔不立神主既虞而除靈座其虞祝辭云維
年月朔日子父云告子某若兄云告弟某若弟
云弟某昭告某兄日月易往奄及反虞悲念相
續心焉如燬兄云悲傷恨至情何可處弟
云悲痛無已至情如割今以祭
則云潔牲嘉薦普淖明齊澲酒薦虞事于子
某弟某子弟某魂其饗之弟祭兄
尚饗嫡殤者特享

軟作獻

禮上有殤字

皆耐食祖無別祝文亦不拜設耐食之座於祖座之右西面一軟
而巳不祝不拜者以其從食庶子不耐食庶子
其祖祝辭末云孫其耐食
之嫡耐如嫡禮凡無服四歲以上略與下殤同
又無靈筵唯大斂小斂奠而已三歲以下斂以
瓦棺葬於園又不奠

初喪聚主

凡遭喪廟有主者則取群廟之主藏於祖廟卒
哭而後主各歸其廟藏於祖廟象下有凶事聚也

飲食節

父母之喪食粥朝一溢米暮一溢米二十兩曰溢一溢

朱下有一字

周

朱下有一字不能食粥則以為飯菜婦人
以為飯諸練經之喪蔬食飲水不食菜果三月
既葬食肉不飲酒九月之喪猶之喪

哭節

凡哭斬練若往而不反齊練若往而反大功三
曲而俵小功總麻哀可

居常節

父母之喪居倚廬寢苦枕函寢不脫經帶頭有
瘡則沐身有瘍則浴有疾則飲酒食肉疾止復
初不勝喪乃比於不慈不孝毀瘠不形視聽不

朱仕隆

衰為其廢事升降不由阼階出入不當門隧若

道也親存形衰骨見五十不致毀六十不毀七十唯縗麻在

身飲酒食肉處於內所以養衰老人喪食雖惡

必充虛虛而廢事非禮飽而志衰亦非禮視不

明聽不聰行不正不知哀君子病之斬縗唯而

不對齊縗對而不言大功言而不議小功總麻

議而不及樂故喪事不言樂非其也父母之喪不

避泣涕而見人言重喪不行求見人人來見已

飾也非喪事不言言而不語對而不問言者言已

為也言而事行者杖而起身自執事而後行者面

而巳杖而起謂有官爵者凡廬墜室之內不

與人坐在墜室之內非時見於母則不入門居

喪未葬讀喪禮既葬讀祭禮兄弟各處異方而

父母喪各依聞喪日月而除之三年之喪凡見

人皆不去經父母之喪賓客已弔而重來者主

人哭而見其去也又哭之其未葬必備縗經而

後見居父母之喪遠行而還者必告父有艱未

除則子不衣文綵三年之喪雖功縗而不弔功

謂既練之後服布凡三年及周喪不數閏禫則

以閏月亡者祥及忌日皆以閏所祔之月為正

庶子不為長子斬不繼祖與禰也

不及期葬

初忌一作期
必一作也

速葬者速虞三月而後卒哭謂不及初忌而葬
既葬即虞安神必

卒哭之祭
待哀殺父母之喪周而葬者則以葬之後月

安神一作大祥

小祥其安神則依再周之禮禫亦如之若再周

之一作又

而後葬者則以葬之後月練之後月為大祥祥

而即吉無復禫矣其未再周葬者則以二十五

月練二十六月祥二十七月禫必練祥禫者明
深衣不可頓除

之故為之漸以安孝子之心
禫一月者終二十七月之數久而不葬者皆變

服唯主喪者不除其餘各終月數而除之皆無

變除如常禮

外喪

外喪

表一作表

于於當作子

凡死於外者小斂而反則于素服衰中帕頭徒

跣而從大斂而反亦如之凡死於外大斂而反

毀門西牆而入

諱名

卒哭而諱凡父之所諱子亦諱之母之所諱不

言於內妻之所諱不言於其側

追服

今死

小功以下日月過制而聞喪則不追服猶為哀降
而在總小功者追服之生不及祖父母諸父母
兄弟而父追服已則否謂子生於外者父以他
故居異邦而生已不
及見此親存時歸見之今其見於喪服年月已
過乃聞之父為之服已則否者不責非時之思
於人所不能當
其時則服之

喪冠嫁娶

因喪冠者雖三年之喪可也既冠於次入哭盡

哀乃出

言雖者明齊縗以下皆更因喪冠也必
其冠月因喪服則冠矣非其冠月待變

大功之末可以冠子嫁子父小功

之末可以冠子可以嫁子可以娶婦已雖小功

更一作可

除下一有喪字

喪卒哭可以冠娶妻下殤之小功則不可此

謂吉禮之時也父大功卒哭而可冠子嫁子小
功卒哭而可娶婦已大功卒哭可以冠子小功
卒哭可以娶妻必皆祭乃行也下殤小功齊縗
之親除而後婚凡冠者其時當冠則因喪而冠
也三年喪如遺之酒肉則受之必三辭主人縗

經而受之受之必正服明
不苟於滋味也如君命則不敢辭受

而薦之薦之於宗廟
貴君之禮父母之喪不遺人居重喪
者志不

遺之食則食不避梁肉若酒醴則辭也見於顏
色者則

不可

樂禁

父有服子不與於樂母有服聲聞言不舉樂妻有服不舉樂於其側大功至則辟琴瑟小功至則不絕樂

主諸喪

凡主兄弟之喪雖疎必虞此謂兄弟或在他家或無胤嗣而為之主婚遇喪

娶妻有吉日而壻之父母喪則壻之伯叔父使人致命於女氏曰某之子有父母之喪不得嗣為兄弟使其致命女氏受命而不敢嫁壻既免喪女父母使人請之壻弗取而後嫁之禮也

之父母喪亦如之親迎在途而壻之父母死女素服總總以赴喪其縗服與成服之禮同壻除喪之後束帶相見不行初婚之禮女在塗而女之父母死則反壻親迎未至而有周大功之喪則夫改服於外次婦人改服於內次即位而哭既虞卒哭壻入束帶相見而已不行初婚之禮娶婦有吉日而婦死壻齊縗而往弔既葬除之夫死亦如之妻服斬縗

室次節

為人後者為其父母居聖室舅姑服嫡婦不為

次昆弟之女適人者不為次次謂聖室之屬也

居重問輕

諸先遭重喪後遭輕喪皆為制服往哭則服之

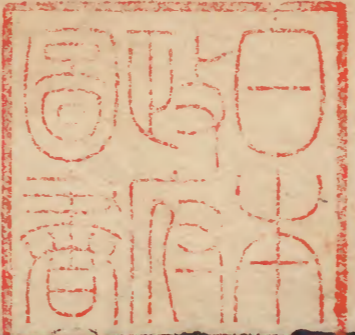
反則服其重服其除之也亦服其服而除有殯

聞遠兄弟之喪哭之他室明所哭者異哭之為

麻之親無佗室哭於門內之右近南者謂入奠

卒奠出改服卽位如始卽位之禮謂後日之哭

其殯既乃更卽位就他室哭如始至之時



杜氏通典卷第一百四十

