

韓非子

十七之二十終

庫文閣内		
内閣文庫		
番號	漢	6036
冊數		6(6)
函號		300 31

法家一
共六本

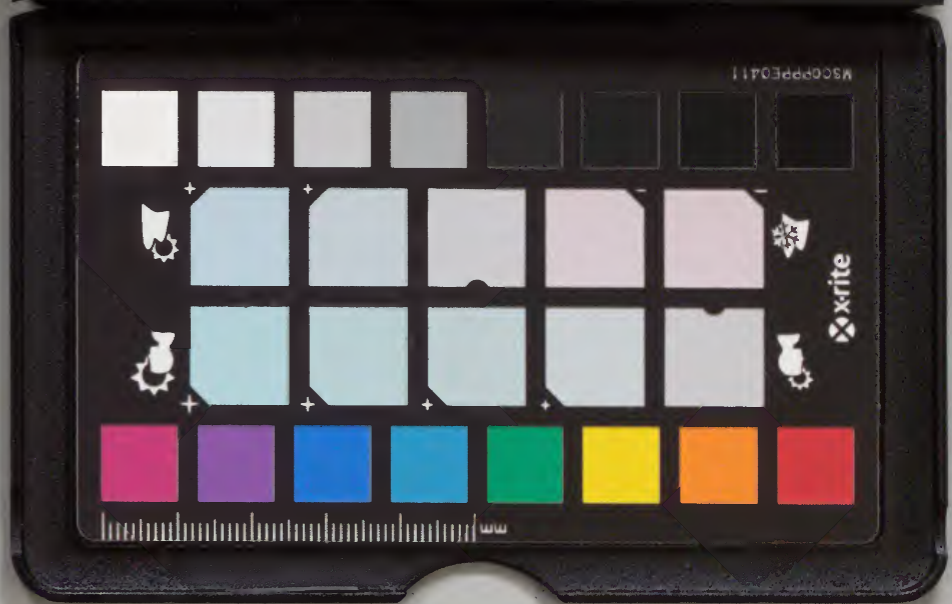


A 1 2 3 4 5 6 M 8 9 10 11 12 13 14 15 B 17 18 19

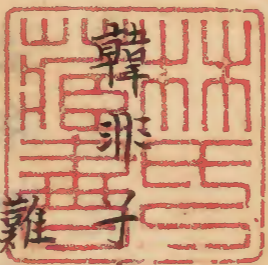
Kodak Gray Scale



© Kodak, 2007 TM: Kodak



淺草文庫



韓非子卷第十七
難勢第四十

問辯第四十一

問田第四十二

定法第四十三

說疑第四十四

說使第四十五

難勢第四十

慎子曰飛龍乘雲騰蛇遊霧雲罷霧霽而龍蛇與

蟻豈同矣則失其所乘也賢人而出於不肖者則

權輕位卑也不肖者能服於賢者則權重位高

堯為匹夫不能治三人而桀為天子能亂天下



以此知執位之是特而賢智之不是慕也夫好
而失高者激於風也身不肖而令行者得助於
也堯教於隸屬而民不聽至於南面而
則行禁則止由此觀之賢智未足以服衆而執位
足以任賢者也

應慎子曰飛龍乘雲騰蛇遊霧吾不以龍蛇為不
託於雲霧之勢也雖然夫擇賢而專任勢足以為
治乎則吾未得見也夫有雲霧之勢而能乘遊之
者龍蛇之材美之也今雲盛而蟻弗能乘也霧醲

而螳不能遊也夫有盛雲醲霧之勢而不能乘遊
者蟻螳之材薄也今桀紂南面而王天下以天子
之威為之雲霧而天下不免乎大亂者桀紂之材
薄也且其人以竟之勢治天下何以異桀之勢亂
天下者也夫勢者非能必使賢者用已而不肖者
不用已也賢者用之則天下治不肖者用之則天
下亂人之情性賢者寡而不肖者衆而以威勢之
利濟亂世之不肖人則是以勢亂天下者多矣以
勢治天下者寡矣夫勢者便治而利亂者也故周

書曰毋為虎傅翼非猛入邑擇人而食之夫桀不肖人於桀是為虎傅翼也桀紂為高臺深池以盡民力為炮烙以傷民性桀紂得乘肆行有南面之威為之翼也使桀紂為匹夫未始行一而身在刑戮矣桀者養虎狼之心而成暴亂之事者也此天下之大患也桀之於治亂本末有位也而語專言勢之足以治天下者則其智之所至者淺矣夫良馬固車使馘獲御之則為人笑王亥御之而日取千里車馬非異也或至乎千里或為人笑則巧拙

相去遠矣今以國位為車以勢為馬以號令為轡以刑罰為鞭笞使堯舜御之則天下治桀紂御之則天下亂則賢不肖相去遠矣夫欲追速致遠不知任王良欲進利除害不知任賢能此則不知類之患也夫堯舜亦治民之王良也復應之曰其人以勢為足恃以治官容曰必待賢乃治則不然矣夫勢者名一而變無數者也勢必於自然則無為於勢矣吾所為言勢者言人之所設也今日堯舜得勢而治桀得勢而亂吾非以堯桀為不然也

雖然非一人之所得設也夫堯舜生而在上位雖
有十桀紂不能亂者則勢治也桀紂亦生而在上
位雖有十堯舜而不能治者則勢亂也故曰勢
治者則不可亂而勢亂者則不可治也此自然之
勢也非人之所得設也若吾所言謂人之所得勢
也而已矣賢何事焉何以明其然也客曰人有鬻
矛與楯者譽其楯之堅物莫能陷也俄而又譽其
矛曰吾矛之利物無不陷也人應之曰以子之矛
陷子之楯何如其人弗能應也以爲不可陷之楯

與無不陷之矛爲名不可兩立也夫賢之爲勢不
可禁而勢之爲道也豈不禁以不可禁之勢與無
不禁之道此矛楯之說也夫賢勢之不相容亦明
矣且夫堯舜桀紂十世而一出是比肩隨踵而生
也世之治者不絕於中吾所以爲言勢者中也中
者上不及堯舜而下亦不爲桀紂抱法處勢則治
待背法去勢則亂矣廢勢背法而斡堯舜堯舜至乃
治是十世亂而一治也抱法處勢而待桀紂桀紂
至乃亂是十世治而一亂也且夫治十而亂一與

餓

治一而亂十也是猶乘驥駟而分馳也相去亦遠矣夫弃隱括之法去度量之數使奚仲為車不能成一輪無度賞之勸刑罰之威釋劫奪法堯舜不說而人辯之不能治三家夫辨之足用亦明矣而曰必待賢則亦不然矣且夫百用不食以待梁肉餓者不活今待堯舜之賢乃治當世之民是猶待梁肉而救餓之說也夫曰良馬固車臧獲御之則為人笑王良御之則日取半千里吾不以為然夫待越人之善海遊者以救中國之溺人越人善游

溺人

矣而溺者不濟矣夫待古之王良以馭今之馬亦猶越人救溺之說也不可亦明矣夫良馬固車五千里而一置使中半御之追速致遠可以及也而千里可自致也何必待古之王良半且御非使王良也則必使臧獲敗之治非使堯舜也則必使桀紂亂之此味非飴蜜也必苦菜亭歷也此則橫辯累辭離理失術兩未之議也奚可以難夫道理之言半哉咨議未及此論也

問辯第四十一

或問曰辯安生乎對曰生於上之不明也問者曰
上之不明因生辯也何哉對曰明主之國令者言
最賢者也法者事最適者也言無二賢法不兩適
故言行而不軌於法令者必禁若其無法令而可
以接詐應變牟利搗事者止必采其言而責其實
言當則有大利不當則有重罪是以愚者畏罪而
不敢言智者無以訟此所以無辯之故也亂世則
不然主上有令而民以文學非之官府有法民以
私行矯之入主顧漸其法令而尊學者之智行此

世之所以多文學也夫言行者以功用為之的穀
者也夫砥礪殺矢所以並發其端味嘗不中秋毫
也然而不可謂善射者無常儀的也設五寸之的
引十步之遠非尋逢蒙不能必中者有常也故有
常則尋逢蒙以五寸的為功無常則以並發之中
秋毫為拙今聽言觀行不以公用為之的穀言雖
至察行雖至堅則並發之說也是以亂世之聽言
也以難知為察以博文為辯其觀行也以離羣為
賢以犯上為抗人主者說辯察之言尊賢抗之行

故夫作法術之人立取舍之行別辨爭之論而莫
為之正是以儒服帶劍者衆而耕戰之士寡堅白
無厚之詞章而憲令之法息故曰上不明則辯生
焉
問田第四十二
徐渠問田鳩曰臣聞智士不襲下而過若聖人不
見功而接上令陽成義渠明將也而指於毛伯公
孫宣回聖相也而闕於州部何哉田鳩曰此無他
故異物主有度立有術之故也且尺下獨不聞焚

毛伯

將宋胤而失其政魏相馮離而亡其國二君者慙
於聲詞眩乎辯說不試於毛伯不闕乎州部故有
失政亡國之患由是觀之夫無毛伯之試州部之
闕豈明主之備哉
堂谿公謂韓子曰臣聞服禮辯讓全之術也修行
退智逐之道也今先立法術設度數臣竊以為
危於身而殆於軀何以效之所聞先生術曰楚不
用吳起而削亂秦行商君而富彊二子之言已當
矣然而吳起夫辭而商君車裂者不逢世過主之

患也逢遇不可必也患禍不可作也夫舍半全遂
之道而肆乎危殆之行竊為先生無取焉韓子曰
臣明先王之言矣天治天下之栖齊民萌之度甚
末易處也然所以廢先王之教而行賊臣之所取
者竊以為立法術設度數所以利民萌便衆庶之
道也故不憚亂主闇上之患禍而必思以齊民萌
之賢利者仁智之行也憚亂主闇上之患禍而避
乎功亡之害知明而不見民萌之賢夫利身者貪
鄙之為也臣不忍嚮貪鄙之為不敢傷仁智之行

先王有幸臣之意然有大傷臣之實
定法第四十三
問者曰申不害公孫鞅此二家之言孰急於國應
之曰是不可程也人不食十日則死大寒之隆不
衣亦死謂之衣食孰急於人則是不可一無也皆
養生之具也今申不害言術而公孫鞅為法術者
因任而校官循名而責實操殺生之柄課羣臣之
能者也此人主之所執也法者憲令著於官府刑
罰必於民心賞存乎慎法而罰加乎姦令者也此

臣之所師也君無術則弊於上臣無法則亂於下
此不可一無皆帝王之具也
問者曰徒術而無法徒法而無術其不可何哉對
曰申不害韓昭侯之佐也韓者晉之別國也晉之
故法未息而韓之新法又生先君之令未收而後
君之令又下申不害不擅其法不一其憲令則茲
多故利在故法前令則道之利在新法後令則道
之利在故新相反前後相悖則申不害雖十使昭
侯用術而茲臣猶有所諳其詳矣故託萬乘之勁

韓七十年而不至於霸王者雖用術於上法不勤
飾於官之患也公孫鞅之治秦也設告相坐而責
其實連什伍而同其罪賞厚而信刑重而必是以
其民用力勞而不休逐敵危而不却故其國富而
兵強然而無術以知茲則以其富強也資人臣而
已矣及孝公高君亦惠王即位秦法未敗也而張
儀以秦殉韓魏惠王亦武王即位甘茂以秦殉周
武王亦昭襄王即位穰侯越韓魏而東攻齊五年
而秦不益尺土之地乃城其陶邑之封應侯攻韓

八年城其汝南之封自是以來諸用秦者皆應穰
之類也故戰勝則大臣尊益地則私封立主無術
以知茲也商君雖十節其法人臣反用其資故來
強秦之資數十年而不至於帝王者法不勤飾於
官主無術於上之患也

問者曰主用申子之術而官行商君之法可乎對
曰申子未盡於法也申子言治不踰官雖知弗言
治不踰官謂之守職可也知而弗言是謂過也人
主以一國目視故視莫明焉以一國耳聽故聽莫

與

聰焉今知而弗言則人主尚安假借矣商君之法
曰斬一首者爵一級欲為官者為五十石之官斬
二首者爵二級欲為官者為百石之官官爵之遷
斬首之功相稱也今有法曰斬首者令為醫匠
則屋不成而病不已夫匠者辛巧也而醫者齊藥
也而以斬首之功為之則不當其能今治官者智
能也今斬首者勇力之所加也以勇力之所加而
治智能之官是以斬首之功為醫匠也故曰二子
之於法術皆未盡善也

說類第四十四

凡治之大者非謂其賞罰之當也賞無功之人罰不辜之民非所謂明也賞有功罰有罪而不失其當乃在於人者也非能生功止過者也是故禁禁之法太上禁其心其次禁其言其次禁其事今世皆曰尊主安國者必以仁義智能而不知卑主危國者之必以仁義智能也故有道之主遠仁義去智能服之以法是以譽廣而名威民治而國安知用民之法也凡術也者主之所以執也法也者官

之所以師也然使郎中日聞道於郎門之外以至於境內日見法又非其難者也管者有扈氏有失度謹塊氏有孤男三苗有成駒桀有疾侈紂有崇危虎晉有優施比六人者亡國之臣也言是如非言非如是內險以賊其外小謹以徵其善稱道往古使良事沮善禪其主以集精微亂之以其所奸此夫郎中左右之類者也往世之主有得人而身安國存者有得人而身危國亡者得人之名一也而利害相千萬也故人主左右不可不慎也為人

主者誠明於臣之所言則別賢不肖如黑白矣若夫許由續牙晉伯陽秦顛頡儻僞加仇不稽重明董不識卞隨務光伯夷叔齊此十二人者皆上見利不喜下臨難不恐或與之天下而不取有卑辱之名則不樂食穀之利夫見利不喜上雖厚賞無以勸之臨難不恐上雖嚴刑無以威之此之謂不令之民也此子二者或伏於窟宅或槁於草木或飢餓於山谷或沈溺於水泉有民如此先古聖主皆不能臣當今之世將安用之若夫關龍逢

王子比干隨季梁陳泄治楚申胥吳子胥此六人者皆疾辛強諫以勝其君言聽事行則如師徒之執一言而不聽一事而不行則陵其主以語從之以威雖身歿家破還領不屬手足異處不難為也如此臣者先古聖王皆不能忍也當今之時將安用之若夫田齊恒宋平宰魯季孫意如晉僑如衛平南勁鄭太宰欣楚白公周單荼燕子之此九人者之為其臣也皆朋黨比固以事其君隱正道而行私曲上偏君下亂治援外以抗內侵下以謀上

不難為也如此臣者唯聖王智羊能禁之若夫昏
亂之君能見之乎若夫后稷皇陶伊尹周公且太
公望管仲隰明百里奚蹇叔舅犯趙襄范蠡大夫
種逢同華登此十五人者為其臣也皆夙興夜寐
卑身賤體竦心白意明刑辟治官職以事其君進
善言通道法而不敢矜其善有成功立事而不敢
伐其勞不難破家以復國殺身以安主以其主為
高天泰山之尊而以其身為窟谷黼洳之卑羊有
明名廣譽於國而身不難受壑谷黼洳之卑如此

臣者雖當昏亂之主尚可致功沉於顯明之主乎
此謂霸王之佐也若夫周滑伯鄭王孫申陳公孫
寧儀行父荊芊尹申亥隨少師越種干吳王孫頌
晉陽成泄齊豎刁易牙此十二人者之為其臣也
皆思小利而忘法義進則掩蔽賢良以陰譖其主
退則撓亂百官而為禍難皆輔其君共其欲苟得
一說於主雖破國殺衆不難為也有臣如此雖當
聖王尚恐奪之而況昏亂之君其能無失乎有臣
如此者皆身以國亡為天下笑故周威公身殺國

分為二鄭子陽身殺國分為三陳靈公身死於夏
徵舒氏荆靈王死於乾谿之上隨亡於荆吳并於
越知伯滅於晉陽之下桓公身死七日不收故曰
諂諛之臣唯聖王知之而亂主近之故至身死國
亡聖王明君則不然內舉不避親外舉不避讎是
在焉從而舉之非在焉從而罰之是以賢良遂進
而姦邪並退故一舉而能服諸侯其在記曰堯有
丹朱而舜有商均啓有五觀商有太甲武王有管
蔡五王之所誅者皆父兄子弟之親也而所殺亡

其身殘破其家者何也以其害國傷民敗性圯類
也觀其所舉或在山林藪澤巖穴之間或在囹圄
縲紲纏索之中或在割烹用牧餼牛之事然而明
主不差其卑賤也以其能可以明法便國利民從
而舉之身安者尊亂主則不然不知其臣之意行
而任之以國故少之者卑地削大之國亡身族不
明於用臣也夫無數以度其臣者必以其衆人之
口斷之衆之所譽從而悅之衆之所非從而憎之
故為人臣者破家殘身內構黨與外接巷族以為

譽從陰約結以相固也虛相與爵祿以相勸也且
與我者將利之不與我者將害之衆貪其利劫其
威彼誠喜則能利已忌怒則能害已衆歸而民留
之以譽盈於國發聞於主主不能理其情因以為
賢彼又使譎詐之士外假為諸侯之寵使假之以
輿馬信之以瑞節鎮之以辭令資之以幣帛使諸
侯而淫說其主微挾秘而公議所為使者異國之
主也所為談者左右之人也主說其言而辯其辭
以此人者天下之賢士也內外之於左右其諷一

而語同大者不難卑身尊位以下之小者高爵重
祿以利之夫姦人之爵祿重而黨與彌衆又有姦
日邪之意則姦臣愈反而說之國古之所謂聖君明
王者非長幼弱也及以次序也以其構黨與聚卷
族偏上弑君而求其利也彼曰何知其然也因曰
舜偪堯禹偪舜湯放桀武王伐紂此四王者人臣
弑其君者也而天下譽之察四王之情貪得人之
意也度其行暴亂之兵也然四王自廣指也而天
下稱大焉自顯名也而天下稱明焉則威足以臨

天下利矣以蓋世天下從之又曰以今時之所聞
田成子取齊司城子罕取宋太宰欣取鄭單氏取
周易牙之取衛韓魏趙三子分晉比六人臣之執
其君者也茲臣聞此贊然舉耳以為是也故內構
黨與外據巷族觀時發事一舉而取國家且夫內
以黨與劫執其君外以諸侯之權矯易其國隱正
道持私曲上禁君下撓治者不可勝數也是何也
則不明於擇臣也記曰周宣王以來亡國數十其
臣殺君取國者衆矣然則難之從內起與從外作

者相半也能一盡其民力破國殺身者尚皆賢至
也若夫轉法易位全衆傳國最其病也為人主者
誠明於臣之所言則雖單衣馳騁鐘鐘舞七國猶
且存也不明臣之所言雖節儉勤勞布衣惡食國
猶自亡也趙之先君敬侯不修德行而好縱慾適
身體之所安耳目之所樂冬日單衣夏浮淫為長
夜數日不廢御鵠不能飲者以甯灌其口進退不
肅應對不恭者斬於前故居處飲食如此其不節
也制刑殺戮如此其無度也然敬侯享國數十年

兵不傾於敵國地不虧於四鄰內無君臣百官之
亂外無諸侯鄰國之患明於所以任臣也燕君子
噲召公奭之後也地方數千里持戟數十萬不
安
斗女之樂不聽鐘石之聲內不埋污池臺榭外不
畢弋田獵又親操耒耨以修畝畝子噲之若身以
憂民如此其甚也雖古之所謂聖王明君者其勤
身而憂世不甚於此矣然而子噲身以國亡奪於
羊之而天下笑之此其何故也不明乎所以任臣
也故曰人臣有五甚而主不知也為人臣者有侈

用財貨賂以取譽者有務慶賞賜予以移衆者有
務朋黨徇智尊羊以擅逞者有務解免赦罪獄以
事威者有務奉下直曲恠言偉服瑰稱以眩民耳
目者此五者明君之所疑也而聖主之所禁也去
此五者則譟詐之人不敢北面談立文言多實行
寡而不當法者不敢誣情以談說是以羣臣居則
修身勳則任力非上之令不敢擅作疾言誣事此
聖王之所以牧臣下也彼聖主明君不適疑物以
闕其臣也見疑物而無反者天下鮮矣故曰孽有

擬適之子配有擬妻之妾廷有擬相之臣臣有擬
主之寵此四者國之所危也故曰內寵並后外寵
貳政枝干配適大臣擬主亂之道也故周記曰無
尊妾而卑妻無孽適子而尊小枝無尊廢臣而匹
上卿無尊大臣以擬其主也四擬者破則上無意
下無怪也四擬不破則隕身滅國矣

詭使第四十五
聖人之所以為治道者三一曰利二曰威三曰名
夫利者所以得民也威者所以行令也名者上下

之所同道也非此三者雖有不急矣今利非無有
也而民不化上威非不存也而下不聽從官非無
法也而治不當名三者非不存也而世一治一亂
者何也夫上之所貴與其所以為治相反也夫立
名號所以為尊也今有賤名輕實者世謂之高設
爵位所以為賤賢基也而簡上不求見者世謂之
賢威利所以行令也而無利輕威者此謂之重法
令所以為治也而不從法令為私善者世謂之忠
官爵所以勸民也而奸名義不進仕者世謂之烈

吉利罰所以擅威也而輕法不避刑戮亦亡之罪
者世謂之勇夫民之急者也甚其求利也如此則
士之飢餓之絕者焉得無巖居苦身以爭名於天
下哉故世之所以不治者非下之罪止失其道也
常賢其所以亂而賤其所以治是故下之所欲常
與上之所以爲治相說也今下而聽其上上之所
總也而悖慙純信用心一者則謂之寘守法固聽
令審則謂之愚敬上畏罪則謂之怯言時節行中
適則謂之不肖無二心私學聽吏從教者則謂之

陋難致謂之正難予謂之廉難禁謂之齊有令不
聽從謂之勇無利於上謂之原寬惠行德謂之仁
重厚自尊謂之長者私學成羣謂之部徒間靜安
居謂之有思損仁逐利謂之疾險躁佻反覆謂之
智先為人而後自爲類名號言訖愛天下謂之聖
言大不稱而不可用行而乖於世者謂之大人賤
爵祿不撓上者謂之傑下漸行如此入則亂民出
則不佞也上宜禁其欲滅其迹而不止也又從而
尊之是教下亂上以爲治也凡所治者刑罰也今

有私行義者尊社稷之所以立者安靜也而躁險
讒諛者任四封之內所以聽從者信與德也而險
知傾覆者使令之所以行威之所以立者恭儉也
不聽上而巖居非世者顯倉廩之所以實者耕農
之本務也而綦組錦繡刻畫為末作者富石之所
以成城池之所以廣者戰士也今以士之飢飢餓
乞於道而優笑酒徒之屬棄車衣絲賞祿所以盡
民力易下也今戰勝攻取之士勞而賞不霑而
上筮視乎理仇蟲為順辭於前者日賜上握度量

所以擅生殺之柄也今守度奉量之士欲以忠嬰
上而不得見巧言利辭行茲軌以倖偷世者數御
據法直言者刑相當循繩墨誅姦人所以為上治
也而愈疏遠諂施順意從欲以危世者近習悉租
稅專民力所以備難充倉府也而士卒之逃事伏
匿附託有威之門以避佞賊而上不得者萬數夫
陳善田利宅所以戰士卒也而斷頭裂腹播骨平
平原曠野者無宅容身身死田奪而女妹有也夫
臣左右無功者擇宅而受擇田而食賞利一從上

出所擅制下也而戰今之士不得職而間居之士
尊顯上以此為教在安得無卑位安得無危夫卑
名位者必下之不從法令有二心無私學反逆世
者也而不禁其行不破其羣以散其黨又從而尊
之用事者過矣上之所以立廉耻者所以屬下也
今士大夫不羞汚泥醜辱而宦女妹私義之門不
待而宦賞賜所以為重也而戰鬪有功之士貧
賤而優辟優徒超級名號誠信所以通威也而主
持障近習也謂並行百官主爵遷人用事者過矣

次

大臣官人比周不法行威利在下則主卑而大臣
重矣夫立法令者以廢私也法令行而私道廢矣
私者所以亂法也而士有二心私學巖居密處託
伏深慮大者非世細者惑下上不禁久從而尊之
以名化之以實是無功而顯無勞而富也如此則
士之有二心私學者焉得無深慮勉知詐與誹謗
法令以求索與世相反者也凡亂上反世者常士
有二心私學者也故本言曰所以治者法也所以
亂者私也法立則莫得為私矣故曰道私者亂道

法者治上無其道則智者有私辨賢者有私意上
有私惠下有私欲聖智成羣造言作辭以非法令
於上上不禁塞又從而尊之是教下不聽上不從
法也是以賢者顯名而居燕人賴賞而富賢者顯
名而居燕人賴賞而富是以上不勝下也

次
六反第四十六
八說第四十七
六反第四十六
八說第四十七

韓非子卷第十八

六反第四十六
八說第四十七

六反第四十六

六反第四十六

畏死遠難降北之民也而世尊之曰賢生之士學
道立方離法之民也而世尊之曰文學之士遊居
厚養牟食之民也而世尊之曰有能之士委曲卑
知偽詐之民也而世尊之曰辯智之士行劔攻殺
暴傲之民也而世尊之曰礪勇之士活賊匿姦當

委一作
語

一
次之民也而世尊之曰任譽之士此六民者世之
所譽也赴險殉誠死節之民而世少之曰失計之
民也寡聞從令全法之民也而世少之曰樸陋之
民也力作而食生利之民也而世少之曰寡能之
民也嘉厚純粹整毅之民也而世少之曰愚憨之
民也重命畏事尊上之民也而世少之曰怯懦之
民也挫賊遏姦明上之民也而世少之曰譎諛之
民也此六民者世之所毀也姦偽無益之民六而
世譽之如彼耕戰有益之民六而世毀之如此此

之謂六反布衣循私利而譽之世至聽虛聲而禮
之禮之所在利必加焉百姓循私害而訾之世主
壅於俗而賤之賤之所在害必加焉故名賞在乎
私惡當罪之民而毀害在乎公善宜賞之士索國
之富強不可得也
古者有諺曰為政猶沐也雖有弃髮必為之愛愛
弃髮之費而忘長髮之利不知權者也
天彈瘞者痛飲藥者苦為苦憊之故不彈瘞飲藥
則身不活病不已矣

今上下之接無子父之澤而欲以行義禁下則交
必有却矣且父母之於子也產男則相賀產女則
殺之此俱出父母之懷祗然男子受賀女子殺之
者慮其後便計之長利也故父母之於子也猶用
計算之心以相待也而況無父子之澤乎

今學者之說人主也皆去求利之心出相愛之道
是求人主之過父母之親也此不熟於論思詐而
誣也故明主不受也聖人之治也審於法禁法禁
明著則官法必於賞罰賞罰不阿則民用官官治

則國富國富則兵強而霸王之業成矣霸王者人
主之大利也人主挾大利以聽治故其任官者當
能其賞罰無私使士民明焉盡力致功則功伐可
立而爵祿可致爵祿致而富貴之業成矣富貴者
人臣之大利也人臣挾大利以從事故其行老至
必其力盡而不望此謂君不仁臣不忠則不可以
霸王矣

夫亥必知則備必誅則止不知則肆不誅則行夫
陳輕貨於幽隱雖曾決可疑也懸百金於市雖大

盜不取也不知則曾史可疑於幽隱必知則大盜
不取懸金於市故明主之治國也衆其守而重其
罪使民以法禁而不以廉止毋之愛子也倍父父
令之行於子者十母吏之於民無愛令之行於及
也萬父母父母積愛而令窮吏威嚴而民聽從嚴
愛之筴亦可決矣且父母之所以求於子也動作
則欲其安利也行身則欲其遠罪也君上之於民
也有難則用其力安平則盡其力親以厚愛開子
於安利而不聽君以無愛利求民之效力而令行

明主知之故不養恩愛之心而增威嚴之勢故母
厚愛處子多敗推愛也推行父薄愛教子多成
用嚴也

通一作
憐
全家人之治產也相忍以饑寒相強以勞苦雖當
軍旅之難飢饉之患溫衣美食者必是家也相通
以衣食相惠以佚樂天飢歲荒嫁妻賣子者必是
家也故法之為道前苦而長利仁之為道偷樂而
後窮聖人權其輕重出其大利故用法之相忍而
弃仁人之相憐也學者之言皆曰輕刑此亂亡之

術也凡賞罰之必者勸禁也賞厚則所欲之得也
疾罰重則所惠之禁也急夫欲利者必惡害害者
利之反也反於所欲焉得無惡欲治者必惡亂亂
者治之反也是故欲治甚者其賞必厚矣其惡亂
甚者其罰必重矣今取於輕刑者其惡亂不甚也
其欲治又不甚也其欲治又不甚也者此非特無
術也又乃無行是故決賢不肖愚智之分在賞罰
之輕重且夫重刑者非為罪人也明主之法揆也
治賊非治所揆也治所揆也者是治死人也刑盜

非治所刑也治所刑也者是治胥靡也故曰重一
竊之罪而止境內之邪此所以為治也重罰者盜
賊也而悼懼者良民也欲治者奚疑於重刑若夫
厚賞者非獨賞功也又勸一國受賞者甘利未賞
者慕業是報一人之功而勸境內之衆也欲治者
何疑於厚賞今不知治者皆曰重刑傷民輕刑可
以止姦何必於重哉此不察於治者也夫以重止
者未必以輕止也以輕止者必以重止矣是以上
說重刑者而姦盡止姦盡止則此奚傷於民也所

謂重刑者姦之所利者細而上之所如焉者大也
民不以小利加大罪故姦必止者也所謂輕刑者
姦之所利者大上之所如焉者小也民慕其利而
傲其罪故姦不止也故先聖有諺曰不躐於山而
躐於垤山者大故人順之垤微小故人易之也今
輕刑罰民必易之犯而不誅是驅國而奔之也犯
而誅之是為民設陷也是故輕罪者民之垤也是
以輕罪之為民道也非亂國也則設民陷也此則
可謂傷民矣

今學者皆道書筵之頌語不察當世之實事曰上
不愛民賦歛常重則用不足而下恐上故天下大
亂此以為足其財用以加愛焉雖輕刑罰可以治
也此言不然矣凡人之取重賞罰固已足之之後
也雖財用足而厚愛之然而輕刑猶之亂也夫當
家之愛子財貨足用財貨足用則輕用輕用則侈
泰親愛之則不忍不忍則驕恣侈泰則家貧驕恣
則行暴此則財用足而愛厚輕利之患也凡人之
生也財用足則墮於用力上懦治則肆於為非財

用足而力作者神農也上治懦而行修者曾史也
夫民之不及神農曾史亦明矣
老聃有言曰知足不辱知止不殆夫以殆辱之故
而不求於足之外者老聃也今以為足民而可以
治是以民為皆如老聃也故桀賢在天子而不足
於尊富有四海之內而不足於寶君人者雖足民
不能足使為天子而桀未必以為天子為足也則
雖足民何可以為治也故明主之治國也適其時
事以致財物論其稅賦以均貧富厚其爵祿以盡

賢能重其刑罰以禁姦邪使民以力得富以事致
賢以過受罪以功致賞而不念慈惠之賜此帝王
之政也

人皆寐則盲者不知皆嘿則暗者不知覺而使之
視問而使之對則暗盲者窮矣不聽其言也則無
術者不知不任其身也則不肖者不知聽其言而
求其當任其身而責其功則無術不肖者窮矣夫
欲得力士而聽其自言雖庸人與烏獲不可別也
授之以鼎俎則罷徒效矣故官職者能士之鼎俎

也任之以事而愚智分矣故無術者得於不用不肖者得於不任言不用而自文以為辯身不任而自飾以為高庸主眩其辯濫其高而尊賢之是不須視而定明也不待對而定辯也暗盲者不得矣明主聽其言必責其用觀其行必求其功然則虛舊之學不談矜誣之行不飾矣

八說第四十七

為故人行私謂之不弃以公財分施謂之仁人輕祿重身謂之君子枉法曲親謂之有行弃官籠交

謂之有俠離世道上謂之高傲交爭逆令謂之剛林行惠取衆謂之得民不弃者吏有恣也仁人者公財損也君子者民難使也有行者法刑毀也有使者官職曠也高傲者民不事也剛材者令不行也得民者君上孤也此八者匹夫之私譽人主之大敗也反此八者匹夫之私毀人主之公利也人主不察社稷之利害而用匹夫之私譽索國之無危亂不可得矣

任人以事存亡治亂之機也無術以任人無所任

而不敗人君之所任非辨智則修潔也任人者使
有勢也智士者未必信也為多其智因惑其信也
以智士之計處乘勢之資而為其私急則君必欺
焉為智者之不可信也故任修士者使斷事也修
士者未必智為潔其身因惑其智以愚人之所憎
處治事之官而為其所然則事必亂矣故無術以
用人任智則君欺任修則君事亂此無術之患也
明君之道賤德義賤法術倒言而詭佞參聽無門
人莫能測也故智者不得詐欺計功而行賞程能而

授事察端而觀失有過者罪有能者得故愚者不
任事智者不欺愚者不得斷則事無失矣
察世然後能知之不可以為令夫民不盡察賢者
然後能行之不可以為法夫民不盡賢楊朱墨翟
天下之所察也于世亂而率不決雖察而不可以
為官職之令鮑焦華角天下之所賢也鮑焦木枯
之枯也若木華角赴河雖賢不可以為耕戰之士故
人主之察智士能盡其辯焉人主之所尊能士盡
其行焉今世立察無用之辯尊遠切之行索國之

富强不可得也

博習辯智如孔墨孔墨不耕耨則國何得焉修孝
寡欲如曾史曾史不戰攻則國何利焉匹夫有私
便人至有公利不作而養足不仕而名顯此私便
也息文學而明法度塞私便而一功勞此公利也
錯法以道民也而又賢文學則民之所師法也疑
賞功以勸民也而又尊行修則民之產利也憤夫
賢文學以疑法尊行修以貳功索國之富强不可
得也

楛笏于戚不適有方鐵鉅

言國軍異器方楛也言

夫方楛鐵鉅不相稱適也

登降周旋不逮日中奏百狸首射侯

不當强弩趨發于城距衝不若堙穴伏桑古人亟

於德中世逐於智當今爭於力古者寡事而備簡

樸陋而不畫故有珣鈇而推車者

珣音堯屋屬鈇音挑鈇耨刻前

之器也以屋為鈇即推也古者人寡而相親物多而

輕利易讓故有揖讓而傳天下者然則行揖讓高

慈惠而道仁厚皆推政也處多事之時用寡事之

器非智者之備也當大爭之世而循揖讓之軌非

拔一作

也聖人之治也故智者不乘推車聖人不行推政
難法所以制事事所以各功也法立而有難權其
難而事成則立之事成而有害權其害而功多則
之無難之法無害之功天下無有也是以投十丈
之都敗十萬之衆死傷者軍之乘乘謂其甲兵折
挫士卒死傷而賀哉勝得地者出其小害計其大
利也夫沐者有弃髮除者傷血肉為人見其難因
釋其業是無術之事也先聖有言曰規有摩而水
有波我欲更之無奈之何此通權之言也是以說

有必立而曠於實者言有辭拙而急於用者故聖
人不求無害之言而務無益之事人之不事衡石
者非貞廉而遠利也石不能為入多少衡不能為
人輕重求索不能得故人亦不事也明主之因官不
敢枉法吏不敢為私利貨賂不行者是境內之事
盡如衡石也此其臣有姦者必知知者必誅是以
有道之主不求清潔之吏而務必知之術也
慈母之於弱子也愛不可為前不可先也然而弱
子有僻行使之隨師有惡病使之事醫不隨師則

陷於刑不事醫則疑於死慈母雖愛無益於振刑
救死則存子者非愛也子母之性愛也臣主之權
筴也母不能以愛存家君安能以愛持國明主者
強通於富則可以得欲矣故謹於聽治富強之法
也明其法禁察其謀討法明則內無變亂之患計
得則外無攻虜之禍故存國者非仁義也仁者慈
惠而輕財者也暴者心毅而易誅者也慈惠則不
忍輕財財好與心毅則憎心見於下易誅則妄殺
加於人不忍則罰多宥赦好與則賞多無功憎心

見則下怨其上妄誅則民將背叛故仁人在位下
肆而輕犯禁法偷幸而於暴人在位則法令
安而臣主乖民怨而亂心生故曰仁暴者皆亡國
者也
不能具美食而勸餓人飯不能為活餓者也不能
辟草生粟而勸貸施賞賜不能為富民者也今學
者之言也不務本作而好末事道虛惠以說民此
勸飯之說勸飯之說明主不受也
書約而弟子辯法省而民訟簡是以聖人之書必

看論明主之法必詳事盡思慮揣得失智者之所
難也無思與慮挈前言而責後功愚者之所易也
明主操愚者之所易以責智者之所難故智慮力
勞不用而國治也
酸甘鹹淡不以口斷而決於宰尹則厨人輕君而
重於宰尹矣上下清濁不以耳斷而決於樂正則
瞽工輕君而重於樂正矣治國是非不以術斷而
決於寵人則臣下輕君而重於寵人矣人主不親
觀聽而制斷在下託食於國者也

使人不衣不食而不飢不寒又不惡死則無事上
之意意欲不宰於君則不可使也今生殺之柄在
大臣而生令得行者未嘗有也虎豹必不用其爪
牙而與鼯鼠同威萬金之家必不用其富厚而與
監門同資有上之君說人不能利惡人不能害索
人欲畏重已不可得也

人臣肆意陳欲日使人主肆意陳欲日亂人臣輕
上日驕人主輕下日暴行理同實下以受譽上以
得非人臣大得人主大
明主之國在賢臣無重

臣賢臣者爵尊而官大也宦臣者言聽而力多者也明達之國遷官襲級官爵受功故有貴臣言不度行而有偽必誅故無重臣也

八經策而中下

○凡治天下必因人情人情有有好惡故賞罰可用賞罰可用則禁令可立而治道具矣君執柄以處勢故令行禁止柄者殺生之制也執者勝眾之資也廢置無度則權瀆賞罰下共則分是以明主不懷愛而聽不留說而計故聽言不參則權分

平姦智術不用則君窮平臣故明主之行制也夫

不可其用也鬼如鬼之天則不非既高不測鬼

測也既陰密誰誰執行教嚴逆而不違雖逆天下

則不困能困之議毀譽一行而不敢議故賞賢罰暴

舉善之至者也賞暴罰賢舉惡之至者也是謂賞

同罰異賞莫如厚使民利之譽莫如美使民榮之

誅莫如重使民畏之毀莫如惡使民耻之然後一

行其法禁誅於私家不害公罪賞罰必如之知之

道盡矣

因情一曰

③力不敵衆智不盡物與其用一人不如用一國
用君之一人之智也故智力敵而羣物勝揚中則
私勞不中則有過下君盡已之能申君盡人之力
上君盡人之智是以事至而結智一聽而公會聽
不一則後悖於前後悖於前則愚智不分不公會
則猶豫而不斷不斷則事留自取一聽則毋墮墜
之累故使之諷諷定而不怒是以言陳之由必有
筴籍結智者事發而驗結能者功見而謀成敗有

微賞罰隨之事成則君收其功規敗則臣任其罪
君人者合符猶不親而沉於力事智猶不親而
沉於懸卒故非用人也不取同同則君怒使人相
用則君神君神則下盡下盡則臣上不因君而生
道罕矣

主道一曰

③知臣主之異利者王以異為同者劫與共事者
殺故明主審公私之分審利害之地焉乃無所乘
亂之所生六也主好后姬子姓弟兄大臣顯賢母主

君知福制后姬子姓強善過兄弟則公子仁吏
檀國大臣氏主執物者顯賢則虛名掩君
貴臣主冊不放廢亂禮施異等后姬不疑分勢
不戴庶適不爭責於臣子權籍不失兄弟不侵權
國籍不失下不一門大臣不擁制則不得門專禁賞
於下也必行顯賢不亂臣有二因謂外內也外曰畏外臣
行顯賢不亂臣有二因謂外內也外曰畏外臣行威
物皆內曰愛所畏之求得所愛之言聽此氣臣之
所因也外國之置諸吏者誅其親暱重幣則外不
籍矣爵祿循功請者惧罪則內不罔矣外不籍內
不罔則姦冗塞矣官襲節而進以至大任智也其

位至而任大者以三節持之曰質曰鎮曰罔親戚
妻子質也爵祿厚而必鎮也參伍費幣罔也賢者
止於質貪號食化於鎮姦邪窮於罔忍不制則下失
小不除則大誅名實當則徑之生害事或傷名則
行飲食不然而與其離此謂除陰姦也繫曰詭詭
曰易易均而賞見罪而罰而詭乃止是非不泄詭
諫不通而易乃不用又兄賢良播出曰遊禍其患
鄰敵多資僂辱之人近習曰押賊其患發忽疑辱
之心生藏怒持罪而不發曰增亂其患徹幸妄舉

之人起大臣兩重提衡而不躋曰卷禍其忠家隆
劫殺之難作脫易不自神曰彈成其患賊夫既毒
之亂起此五患者人主之不知則有劫殺之事廢
置之事生於內則治生於外則亂是以明主以劫
論之內而以利資之外是故國治而敵亂即亂亡
之道臣憎則起外若眩臣愛則起內若藥

起亂一曰

④參伍之道行參以謀多揆伍以責失行參必拆
揆伍必怒不拆則瀆上不怒則相和拆之微足以

知多寡怒之前不及其衆觀聽之勢其微在比周
而賞異也誅罰而罪同言會衆端必揆之以地謀
之以天驗之以物參之以人四微者符乃可以觀
參參言以知其誠易視以改其澤執見以得非常
一用以務近習重言以懼遠使舉往以悉其前即
通以知其內疏置以知其外握明以問所闇詭使
以絕黷泄倒言以嘗所疑論反以得陰姦設諫以
綱獨為舉錯以觀姦動明說以誘避過卑適以觀
直諂宣聞以通未凡作鬪以散朋黨深一以警衆

心泄異以易其慮似類則合其參陳過則明其固
知罪辟罪以止威陰使時禎以省衷漸更以離通
比下約以侵其上相室約其廷臣廷臣約其官屬
兵士約其軍吏遣使約其行介縣令約其辟吏即
中約其左右后姬約其宮媛此之謂條達之道言
通事泄則術不行

立道

⑤明主其務在周密是以喜見則德償怒見則威
分故明主之言隔塞而不通周密而不見故以一

得十者下道也以十得一者上道也明主兼行上
下故姦無所失伍官連縣而鄰謁過賞失過誅上
之於下下之於上亦是故上下賢賤相與以法
相誨以和民之性有生之實有生之名為君者有
賢知之名有賞罰之實名實俱至故福善必聞矣

參言

⑥聽不參則無以責下言不督乎用則邪說當上
言之為物也以多信不然之物十人云疑百人然
乎千人不可解也曰參言之疑辯者言之信姦之

食上也取資乎衆信乎辯而以類飾其私人主
不厭急而待合參其勢資下也有道之至聽言督
其用課其功功課而賞罰生焉故無用之辯不留
朝任事者知不足以治職則放官收說大而誇則
窮端故姦得而怒無故而不當為誣誣而罪臣言
必有報說必責用也故朋黨之言不上聞凡聽之
道人臣忠論以聞姦博論以內一人至不智則姦
得資明至之道已喜則求其所納已怒則察其所
構論於已變之後以得毀譽公私之徵衆諫以效

智使君自取一以避罪故衆之諫也敗君之取也
無副言於上以設將然今符言於後以知謾誠明
主之道臣不得兩諫必任其一語不得擅行必合
其參故姦無道進矣

聽法

⑦官之重也毋法也法之息也上闇也上闇無度
則官擅為官擅為故奉重無前奉重無前則微多
微多故富官之富重也亂功之所生也明主之道
取於任則能任事賢守官則賞於功言程至

喜俱必利不當主其利則人不私父兄而進
其仇讎勢足以行法奉足以給事而私無所生故
民勞苦而輕官任事者毋重使其寵必在爵處官
者毋私使其利必在祿故民尊爵而重祿爵祿所
以賞也民重所以賞也則國治刑之煩也名之繆
也賞譽不當則民疑民之重名與其重賞也功賞
者有誅焉不足以勸罰者有譽焉不足以禁明主
之道賞必出乎公利名必在乎為上賞譽同軌誅
誅俱行然則民無榮於賞之內有重罰者必有惡

名故民畏罰所以禁也民畏所以禁則國治矣

類柄

⑧行義示則主威分慈仁聽則法制毀民以制良
上而上以勢卑下故下肆狠觸而榮於輕君之俗
則主威分民以法難犯上而上以法撓慈仁故下
明愛施而務賊紋之政貨務為是以法令墮尊私行
以貳至威行賊紋之疑法聽之則亂治不聽則誦
主故不輕乎位而法亂乎官此之謂無常之國明
主之道臣不得以行義成榮不得以家利為功功

伐今有構木鑽燧亦夏后氏之世者必為鯀禹笑
矣有決瀆於殷周之世者必為湯武笑矣然則今
有美堯舜湯武禹之道於當今之世者必為新聖
笑矣是以聖人不期修在扶世也急也不法常行論世
之事因為之備宋人有耕田者田中有株兔走觸
株折頸而死因釋其耒而守株冀復得兔兔不可
復得而身為宋國笑今欲以先王之政治當世之
民皆守株之類也古者丈夫不耕草木之實足食
也婦女不織禽獸之皮足衣也不事力而養足人

民少而財有餘故民不爭是以厚賞不行重罰不
用而民自治今人有五子不為多子又有五子大
父未死而有二十五孫是以人民衆而貨財寡事
力勞而供養薄故民爭雖倍賞累罰而不免於亂
堯之王天下也茅茨不翦采椽不斲糲粢之食藜
藿之羹冬自麇裘夏自葛衣雖監門之服養不虧
於此矣禹之王天下也身執耒耜以為民先股無
肢脛不生毛雖臣虜之勞不苦於此矣以是言之
夫古之讓天子者去監門之養而離臣虜之勞

也故傳天下而不以多心今之縣令一日身歿子
孫累世絜駕故人重之是以人之於讓也輕辭古
之天子難去今之縣令者薄厚之實異也夫山居
而谷汲者腰臘而相賚以水以谷水難得故節澤居
苦水者買庸而決竇澤者苦水故買故饑歲之春
幼弟不饒幼弟可憐而饒歲之秋疏客必食非疏
骨肉愛過客也多少之實異也是以古之易財非
仁也財多也今之爭奪非鄙也財寡也輕舜天子
非高也勢薄也重爭上蒙非下也權重也故聖人

議勿少論薄厚為之政故罰薄不為慈誅嚴不為
戾稱俗而行也故事因於世而備適於事古者大
王處豐鎬之間地方百里行仁義而懷西戎遂王
天下徐偃王處漢東地方五百里行仁義割地而
朝者三十有六國荆文注恐其害己也舉兵伐徐
遂滅之故文王行仁義而王天下偃王行仁義而
喪其國是仁義用於古不用於今也故曰世異則
事異當舜之時有苗不服禹將伐之舜曰不可上
德不厚而行武非上也乃修教三年執千戚舜有

苗乃服共工之戰金鉞距者及乎敵鎧甲不堅者
傷乎體是千戚用於古不用於今也故曰事異則
備變上古競於道德中世逐於智謀當今爭於氣
力齊將攻魯魯使子貢說之齊人曰子言非不辯
也吾所欲者土地也非斯言所謂也遂舉兵伐魯
去門十里以為界故偃王仁義而徐七子貢辯智
而魯削以是言之夫仁義辯智非所以持國也去
偃王之仁息子貢之智循徐魯之力使敵萬衆則
齊荆之欲不得行於二國矣

夫古今異俗新故異備如欲以寬緩之政洽急世
之民猶無轡策而御驛馬此不知之患也今儒墨
皆稱先王兼愛天下則視民如父母何以明其然
也曰司寇行刑君為之不舉樂聞死刑之報君為
流涕此所舉先王也夫以君臣為如父子則必治
推是言之是與亂父子也人之情性莫先於父母
皆見愛而未必治也雖厚愛矣奚遽不亂今先王
之愛民不過父母之愛子子未必不亂也則民奚
遽治哉且夫以法行刑而君為之流涕此以效仁

非以為治也夫垂法不刑者仁也然而不可不
刑者法也先王勝其法不聽其泣則仁之不可以
為治亦明矣且民者固服於勢寡能懷於義仲尼
天下聖人也修行明道以遊海內海內說其仁矣
其義而為服役者七十人蓋賢仁者寡能義者難
也故以天下之人而為服役者七十人而為仁義
者一人魯哀公下主也南面君國境內之民莫敢
不臣民者固服於勢勢誠易以服人故仲尼反為
臣而哀公顧為君仲尼非懷其義服其勢也故以

義則仲尼不服於哀公衆勢則哀公臣仲尼今學
者之說人主也不衆必勝之勢而務行仁義則可
以王是求人主之必及仲尼而以世之凡民皆如
列徒則七十子也此必不得之數也今有不才之子父
母怒之弗為改鄉人譙之弗為動師長教之弗為
變夫以父母之愛鄉人之行師長之智三美加焉
而終不動其脛毛不改刑部之吏操官兵推公法
而求索姦人然後恐懼變其節易其行矣故父母
之愛不足以教子刑部之嚴刑者民固驕於

愛聽於威矣故十仞之城樓季弗能踰者峭也千仞之山跛牂易牧者夷也故明王峭其法而嚴其刑也布帛尋常庸人不釋鑠金百鎰盜跽不掇銷金爛雖多跽不必害則不釋尋常必害則手不掇百弃而不掇鎰故明主必其誅也是以賞莫如厚而信使民利之罰莫如重而必使民畏之法莫如一而固使民知之故主施賞不遷行誅無赦譽輔其賞毀隨其罰則賢不肖俱盡其力矣今則不然其有功也爵之而卑其士官也以其耕作也賞之而少其家業

也以其不收也外之而高其輕世也以其犯禁罪之而多其有勇也毀譽賞罰之所加者相與悖繆也故法禁壞而民愈亂今兄弟被侵必攻者廉也世謂之有知友被辱隨仇者貞也廉貞之行成而廉謂之人君上之法犯矣人主尊貞廉之行而忘犯禁之罪故民程於勇而吏不能勝也不事力而衣食則謂之能不戰功而尊則謂之賢賢能之行成而兵弱而地荒矣人主說賢能之行而忘兵弱地荒之禍則私行立而公利滅矣端以文亂法俠以武犯禁

而人主兼禮之此所以亂也夫離法者罪而諸先
王以文學取犯禁者誅而羣俠以私劍養故法之
所非君之所取吏之所誅上之所養也法趣上下
相相反也而無所定雖有十黃帝不能治也故行
仁義者非所譽譽之則害功工文學者非所用用
之則亂法楚之有直躬其父竊羊而謁之吏令尹
白殺之以為直於君而曲於父報而罪之以是觀
之夫君之直臣父之暴子也魯人從君戰三戰三
北仲尼問其故對曰吾有老父身死莫之養也仲

尼以為孝舉而上之以是觀之夫父之孝子君之
背臣也故令尹誅而楚姦不上聞仲尼賞而魯民
易降北上下之利若是其異也而人主兼舉匹夫
之行而求致社稷之福必不幾矣古者蒼頡之作
書也自環者謂之私背私謂之公公私之相背也
乃蒼頡固以知之矣今以為同利者不察之患也
然則為匹夫計者莫如修行義而習文學行義修
則見信見信則受事文學習則為明師為明師則
顯榮此匹夫之義也然則無功而受事無爵而顯

矜為有政如此則臣必亂至必危矣故不相容之
事不兩立也斬敵者受賞而高慈惠之行拔城者
受爵祿而信廉愛之說堅甲厲兵以備難而美薦
紳之飾富國以農距敵恃卒而賢文學之士廢敬
上畏法之民而養遊俠私劔之屬舉行如此治強
不可得也國平養儒俠難至用介士所利非所用
所用非所利是故服事者簡其業而游學者日衆
是世之所以亂也且世之所謂賢者貞信之行也
所謂智者微妙之言也微妙之言上智之所難知

也今為衆人法而以上智之所難知則民無從識
之矣故糟糠不飽者不務梁肉短褐不完者不待
文繡夫治世之事急者不得則緩者非所務也今
所治之政民間之事夫婦所明知者不用而慕上
知之論則其於治反矣故微妙之言非民務也若
夫賢良貞信之行者必待賢不欺之士賢不欺之
士者亦無不欺之術也布衣相與交無富厚以相
利無威勢以相懼也故求不欺之士今人主處刑
人之勢有一國之厚重賞嚴誅得操其柄以修明

術之所燭雖有田常子罕之臣不敢欺也奚待於
不欺之士今貞信之士不盈於十而境內之官以
百數必任貞信之士則人不足官人不足官則治
者寡而亂者衆矣故明主之道一法而不求智固
術而不慕信故法不敗而羣官無姦詐矣今人主
之於言也說其辯而不求其當焉其用於行也美
其聲而不責其功焉是以天下之衆其談言者務
為辯而不周於用故舉先王言仁義者盈廷而政
不免於亂行身者競於為高而不合於功故智士

退處巖穴歸祿不受而兵不免於弱政不免於亂
此其故何也民之所舉上之所禮亂國之術也今
境內之民皆言治藏商管之法者家有之而國愈
貧言耕者衆執耒者寡也境內皆言兵藏孫吳之
書者家有之而兵愈弱言戰者多被甲者少也故
明主用其力不聽其言賞其功必禁無用故民盡
死力以從其上夫耕之甲力也勞而民為之者曰
可得以富也戰之事也危而民為之者曰可得以
賢也今修文學習言談別無耕之勞而有富之實

無戰之危而有饗之尊則人孰不為也是以百人
事智而一人用力事智者衆則法敗用力者寡則
國貧此世之所以亂也故明主之國無書簡之文
以法為教無先王之誥以吏為師無私劔之捍以
斬首為勇是境內之民其言談者必執於法動作
者歸之於功為勇者盡之於軍是故無事則國富
有事則兵強此之謂王資既畜王資而兼敵國之
豐超五帝侔三王者必此法世今則不然士民縱
恣於內言談者為勢於外外內稱惡以待強敵不

亦殆乎故羣臣之言外事者必有分於從衡之掌
則有仇讎之患而借力於國也從者合衆強以攻
一弱也而衡者事一強以攻衆弱也皆非所以持
國也今人臣之言衡者皆曰不事大則遇敵受禍
與事大未必有實則舉圖而委地效壘而請兵矣
獻圖則地削效壘則名卑地削則國削名卑則政
亂矣事大為衡未見其利也而亡地亂政矣人臣
之言從者皆曰不救小而伐大則失天下失天下
則國危國危而主卑救小未必有實則起兵而敵

大矣救小未必能存而交大未必有疏有疏則為
強國制矣出兵則軍敗退守則城拔救小為從未
見其利而亡地敗軍矣是故事強則以外權市官
於內救小則以內重求利於外國利未立封土厚
祿至矣至上雖卑人臣尊矣國地雖削私家富矣
事成則以權長重事敗則以富退處人主之於其
聽說也於其臣事未成則爵祿已尊矣事敗而弗
誅則游說之士孰不為用增繳之說而微俸其後
故破國亡主以聽言談者之浮說此其故何也

人君不明半公私之利不察當否之言而誅罰不
必其後也皆曰外事大可以王小可以安夫王者
能攻人者也而安則不可攻也強則能攻人者也
治則不可攻也治強不可責於內政之修也今
不行法術於內而事智於外則不至於治強矣鄙
諺曰長袖善舞多錢善買此言多資之易為王也
故治強易為謀弱亂難為計故用於秦者十變而
謀希失用於燕者一變而計希得非用於秦者必
智用於燕者必愚也蓋治亂之資異也故周去秦

為從者年而舉衛離魏為衛半歲而亡是周滅於
從衛亡於衛也使周衛緩其從衛之計而嚴其境
內之治明其法禁必其賞罰盡其地力以多其積
致其民力以堅其城守天下得其地則其利少攻
其國則其傷大禹乘之國莫敢自損於堅城之下
而使強敵裁其弊也此必不亡之術也舍必不亡
之術而道必滅之事治國者之過也智困於內而
政亂於外則亡不可振也民之故計皆就安利皆
辟危窮今為之攻戰進則死於敵退則死於誅別

危矣弃私家之事而必汗馬之勞家困而上為論
則窮矣窮危之所在也民安得勿避故事私門而
完解舍解舍完則遠戰遠戰則安行貨賂而襲當
塗者則求得求得則私安私安則利之所在安得
勿就是以公民少而私人衆矣夫明王治國之政
使其商工游食之民少而名早以寡起本務而趨
未作今世近習之請行則官爵可買官爵可買則
商工不早也矣茲財貨實得用於市則商人不少
矣聚斂倍農而不賢耕戰之士則耿介之士寡而

高價之民少矣是故亂國之俗其弊者則稱先王之道以籍仁義盛容服而飾辯說以疑當世之法而貳人主之心其言古者為設詐稱借於外力以成其私而遺社稷之利與帶劔者聚徒屬立節操以顯其名而犯五官之禁其近御者積於私門盡貨賂而用重人之謁退汗馬之勞其商工之民修治苦窳之器聚涕靡之財蓄積待時而侔農夫之利此五者邦之蠹也人主不除此五蠹之民不養歌今之士則海內雖有破亡之國削滅之朝亦勿

怪矣

顯學第五十

世之顯學儒墨也儒之所至孔丘也墨之所至墨翟也自孔子之歿也有子張之儒有子思之儒有顏氏之儒有孟氏之儒有漆雕氏之儒有仲良氏之儒有孫氏之儒有樂正氏之儒自墨子之歿也有相里氏之墨有相夫氏之墨有鄧陵氏之墨故孔墨之後儒分為八墨離為三取舍相反不同而皆自謂真孔墨孔墨不可復生將誰使定後世之學

乎孔子墨子俱道堯舜而取舍不同皆自謂真堯
舜堯舜不復生將誰使定儒墨之誠乎殷周七百
餘歲虞夏二子餘歲而不能定儒墨之真今乃欲
審堯舜之道於三千歲之前意者其不可必乎無
參驗而必之者愚也弗能必而據之者誣也故明
據先王之定堯舜者非愚則誣也愚誣之學禘反
之行明主弗受也墨者之葬也冬日冬服夏日夏
服桐棺三寸服喪三月世以為儉而禮之儒者破
家而葬服喪三年大毀扶杖世主以為孝而禮之

夫是墨子之儉將非孔子之侈也是孔子之孝將
非墨子之戾也今孝戾侈儉俱在儒墨而士養禮
之漆雕之議不色撓不目逃行曲則違於臧獲行
直則怒於諸侯世主以為廉而禮之宋榮子之議
設不鬪爭取不隨仇不羞囚圜見侮不辱世主以
為寬而禮之夫是漆雕之廉將非宋榮之怨也是
宋榮之寬將非漆雕之暴也今寬廉怨暴俱在二
子人主兼而禮之自愚誣之舜禘反之舜爭而人
主俱聽之故海內之士言無定術行無常儀夫冰

炭不同器而必寒暑不兼時而至襍反之學不雨
立而治今兼聽襍學繆行同異之辭安得無亂乎
聽行如此其於治人又必然矣今世之學士語治
者多曰與貧窮地以實無賢今夫與人相善也無
豐年旁入之利而獨以完給者非力則傷也與人
相善也無饑饉疾疫禍罪之殃獨以貧窮者非侈
則慳也侈而慳者貧而力而儉者富今上徵歛於
富人以布施於貧家是奪力儉而與侈慳也而欲
索民之疾作而節用不可得也今有人於此義不

六危城不慮軍旅不以天下大利易其脛一毛世
主必從而禮之賢其智而高其行以為輕物重生
之士也夫上所以陳良田大宅設爵祿所以易民
必命也今上尊貴輕物重生之士而索民之出以
而重殉上事不可得也藏書策習談論聚徒役服
文學而談說世主必從而禮之曰敬賢士先王之
道也夫吏之所稅耕者也而上之所養學士也耕
者則重稅學士則多賞而索民之疾作而少言談
不可得也立節參明執操不侵怨言過於耳必隨

之以劍世主必從而禮之以為自好之士夫斬首
之勞不賞而衣關之勇尊顯而索民之疾戰距敵
而無私闕不可得也國平則養儒使難至則用介
士所養者非所用所用者非所養此所以亂世且
夫人主之聽於學也若是其言宜布之而官用其
身若非其言宜去其身而息其端今以為是也而
弗布於官以為非也而不息其端是而不用非而
不息亂亡之道也澹臺子羽君子之若也仲尼幾
而取之與處久而行不稱其貌宰予之辭雅而文

也仲尼幾而取之與處久而智不充其辯故孔子
日以容取人乎失之乎羽以言取人乎失之宰予
故以仲尼之智而有失實之聲今之新辯濫乎宰
予而世主之聽眩乎仲尼為悅其言因任其身則
焉得無失乎是以魏任並卯之辯而有萃下之患
車趙任馬服之辯而有長牟之禍此二者任辯之失
也夫視鍛錫而察青黃區冶不能以必劍水擊鵠
鴈陸斷駒馬則臧獲不疑鈍利發齒吻形容伯樂
不能以必馬校車就駕而觀其末塗則臧獲不疑

駕良觀容服聽辭言仲尼不能以必士試之官職
課其功伐則庸人不疑於愚智故明王之吏宰相
必起於州部檟將必發於卒伍夫有功者必賞則
爵祿厚而愈勸遷官襲級則官職大而愈治夫爵
祿大而官職治王之道也磐石千里不可謂富家
人百萬不可謂強石非不大數非不衆也而不可
謂富強者磐不生粟家不可使距敵也今商官
拔藝之士亦不墾而食是地不墾與磐石一質也
縹俠毋軍勞顯而榮者則民不使與衆人同事也

夫禍知磐石家人而不知禍高官縹俠為不墾之
地不使之民不知事類者也故敵國之君王雖說
吾義吾弗入貢而臣關內之雖非吾行吾必使
執禽而朝是故力多則人朝力寡則朝於人故明
君務力夫嚴家無悍虜而慈母有敗子吾以此知
威勢之可以禁暴而德厚之不足以止亂也夫聖
人之治國不恃人之為吾善也而用其不得為非
也恃人之為吾善也境內不什數用人不得為非
一國可使齊為治也用衆而舍寡故不務德而務

法夫必特自直之箭百世無久特自圓之木千世
無輪矣自直之箭自圓之木百世無有一然而世
皆乘車射禽者何也隱括之道用也雖有不特隱
括而有自直之箭自圓之木良工弗賢也何則乘
者非一人射者非一發也不特賞罰而特自善之
民明主弗賢也何則國法不可失而所治非一人
也故有術之君不隨適然之善適然謂而行必然
之道今或謂人曰使子必智而壽則世必以為狂
夫智性也壽命也性命者非所學於人也而以人

之所不能為說人比世之所以謂之為狂也謂之
不能然則是論也夫論性也以仁義教人是以智
與壽說也有度之主弗受也故善毛嬙西施之美
無益吾面用脂澤粉黛則倍其初言先王之仁義
無益於治明吾法度以吾賞罰者亦國之脂澤粉
黛也故明主意其助而緩其煩故不道仁義今巫
祝之祝人曰使若干歲萬歲千歲萬歲之聲括耳
而一日之壽無徵於人此人所以簡巫祝也今世
儒者之說人主不言今之所以為治而詔已治之

功不審官法之事不察其邪之情而皆道上古之
傳譽先王之成功儒者飾辭曰聽吾言則可以霸
王此說者之巫祝有度之主不受也故明主舉實
事去無用不道仁義者故不聽學者之言今不知
治者必曰得民之心欲得民之心而可以為治則
是伊尹管仲無所用也將聽民而已矣民智之不
可用猶嬰兒之心也夫嬰兒不剔首則腹痛首病
則加不剔痔則寢益謂癰也而剔首樹瘞必
痛也一人抱之慈母治之然猶啼呼不止嬰兒子不知

犯其所小苦致其所大利也今上急耕田墾草以
厚民產也而以上為酷修刑重罰以為禁邪也而
以上為嚴徵賦錢粟以實倉庫且以救饑謹備軍
旅也而以上為貪境內教戰陣鬪士卒并力疾鬪
所以禽虜也而以上為暴此四者所以治安也而
民不知悅也夫求聖通之士者為民知之不足師
用督禹決江濬河而民聚瓦石欲以擊牛產開畝
樹桑鄭人諗訾禹利天下牛產存鄭皆以受諗夫
民智之不足用亦明矣故舉士而求賢智為政而

舜為人臣而臣其君湯武人臣而弑其主刑其尸
而天下譽之此天下所以至今不治者也夫所謂
明君者能畜其臣者也所謂賢臣者能明法辟治
官職以戴其君者也今堯自以為明而不能以畜
舜舜自以為賢而不能以戴堯湯武自以為義而
弑其君長此明君且常與而賢臣且常取也故至
今為人子者有取其父之家為人臣者有取其君
之國者矣父而讓子君而讓臣此非所以定位一
教之道也臣之所聞曰臣事君子事父妻事夫三

者順則天下治三者逆則天下亂此天下之常道
也明王賢臣而弗易也則人主雖不肖臣不敢侵
也今天上賢任智無常逆道也而天下常以為治
是故田氏奪呂氏於齊戴氏奪子氏於宋此皆賢
且智也豈愚且不肖乎是廢常上賢則亂舍法任
智則危故曰上法而不上賢記曰舜見瞽瞍其容
造焉造愁貌也孔子曰當是時也危哉天下岌岌有道
者父固不得而弑君固不得而臣也臣曰孔子本
未知孝悌忠順之道也然則有道者進不為臣主

退不爲父子耶父之所以欲有賢子者家貧則富
之父苦則樂之君之所以欲有賢臣者國亂則治
之主卑則尊之今有賢子而不爲父則父之處家
也苦有賢臣而不爲君則君之處位也茫然則父
有賢子君有賢臣適足以爲害耳豈得利哉焉所
謂忠臣不危其君孝子不非其親今舜以賢取君
之國而湯武以義放弑其君此皆以賢而危主者
也而天下賢之古之烈士進不臣君退不爲家是
進則非其君退則非其親者也且夫進不臣君退

不爲家亂世絕嗣之道也是故賢堯舜湯武而是
烈士天下之亂術也瞽瞍爲舜父而舜放之家爲
舜弟而殺之故父殺弟不可謂仁妻帝二女而取
天下不可謂義仁義無有不可謂明詩云普天之
下莫非王土率士之濱莫非王臣信若詩之言也
是舜出則臣其君入則臣其父妾其母妻其主女
也故烈士內不爲家亂世絕嗣而外矯於君朽骨
爛肉施於土地流於川谷不避蹈水火使天下從
而效之是天下徧然而願夫也此皆釋世而不治

是也世之所為烈士者雖衆獨行取異於人為恬
淡之學而理恍惚之言臣以為恬淡無用之教也
恍惚無法之言也言出於無法教出於無用者天
下謂之察臣以為人生必事君養親事君養親不
可以恬淡必以言論忠信法術言論忠信法術不
可以恍惚恍惚之言恬淡之學天下之惑術也孝
子之事父也非競取父之家也忠臣之事君也非
競取君之國也夫為人子而常譽他人之親曰某
子之親夜寢早起強力生財以養子孫臣妾是誹

論其親者也為人臣常譽先王之德厚而願之是
誹論其君者也非其親者知其不孝而非其君者
天下賢之北所以亂也故人臣毋稱堯舜之賢毋
譽湯武之伐毋言烈士之高盡力守法專心於事
主者為忠臣古者黔首恍惚情恍惚思忘故可以虛
名取也今民儼訓智慧欲自用不聽上上必且勸
之以賞然後可進又且畏之以罰然後不敢退而
世皆曰許由讓天下賞不足以勸盜跖犯刑赴難
罰不足以禁臣曰未有天下而無以天下為者許

由是也已有天下而無以天下為者堯舜是也毀
廉求財犯刑趨利忘身之凶者盜跖是也此三者
殆物也治國用民之道也不以此二者為量治也
者治常者也道也者道常者也殆物妙言治之害
也天下天平之士不可以賞勸也天下太平之士
不可以為刑禁也然為大上士不設賞為大下士
不設刑則治國用民之道失矣故世人多不言國
法而言從橫諸疾言從者曰從成必霸而言橫者
曰橫成必王山東之言從橫未嘗一日而止也然

而功名不成霸王不立者虛言非所以成治也王
者獨行謂之王是以三王不務離合而正五霸不
待從橫而察治內以裁外而已矣

人主第五十二

人主之所以身危國亡者大臣大貴左右大戚也
所謂貴者無法而擅行操國柄而便私者也所謂
二威者擅權勢而輕重者也此二者不可不察也夫
馬之所以能任重引車致遠道者以筋力也萬乘
主之千乘之君所以制天下而征諸侯者以其威

一 勢也威勢者人主之筋力也今大臣得威左右擅
勢是人主失力人主失力而能有國者予無一人
二 虎豹之所以能勝人執百獸者以其爪牙也而使
虎豹失其爪牙則人必制之矣今勢重者人主之
爪牙也君人而失其爪牙虎豹之類也宋君失其
爪牙於子罕簡公失其爪牙於田常而不奪奪之
故身歿國亡今無術之幸皆明知宋簡之過也而
不悟其失不察其事類者也且法術之士今常途
之臣不相省也何以明之主有術士則大臣不得

背
制斷近習不敢賣重大臣左右權勢息則人主之
道明矣今則不然其當途之臣得勢擅事以環其
私左右近習朋黨比周以制疏遠則法術之士矣
時得進用人主妄時得論裁故有術不必用而勢
不兩立法術之士焉得無危故君人者非徒退大
臣之議而左右之訟獨合乎道言也則法術之
士安能蒙以止之危而進說乎此世之所以不治
也明王者推功而爵祿稱能而官事所舉者必有
賢所用在者必有能賢能之士進則私門之請止矣

夫有功者受重祿有死者處大官則私劍之士安
得無離於私勇而疾距敵游宦之士焉得無撓於
私門而務於清潔矣此所以聚賢能之士而散私
門之屬也今近習者不必智人主之於人也或有
所知而聽之入因與近習論其言聽近習而不計
其智是與愚論智也其當途者不必賢人主之於
人或在所賢而禮之入因與當途者論其行聽其
言而不用賢是與不肖論賢也故智者決策於愚
人賢士程行於不肖則賢智之士矣時得用而人

主之明塞矣昔開龍逢說桀而傷其四肢王子比
干諫紂而剖其心子胥忠直夫差而誅於屬鏹此
三子者為人臣非不忠而說非不當也然不免於
滅亡之患者主不察賢智之言而蔽於愚不肖之
患也今人主非昔用法術之士聽愚不肖之臣則
賢智之士孰敢當三子之危而進其智能者乎此
世之所以亂也

飭令第五十三

飭令則法不遷法平則吏無姦法已定矣不以善

言售法任功則民少言任善則民多言行法曲斷
以五里斷者王定其罪如五里然後斷以九里斷者
強且既王宿治者刑其法置也若委置以刑治以賞戰
厚祿以用術國無甚民則都無甚市物多末衆農
弛茲勝則國必削民有餘食便以粟出爵必以其
力則震不怠三寸之管毋當不可滿也雖受不多然當無則
不可也授官爵出利祿不以功是無當也國以功授
官與爵此謂以成智謀以威勇戰其國無敵國以
功授官與爵則治見者省言有塞此謂以治去治

以言去言以功與爵者也故國多力而天下莫之
能侵也兵出必取取必能有之按兵不攻必當朝
廷之事小者不毀效功取官爵廷雖有辟言不得
以相干也是謂以數治以力攻者出一取十以言
攻者出十喪百國奸刀此謂以難攻國奸言此謂
以易攻其能勝其害輕其任而道攘餘力能必莫
負乘官之貴於君內無伏怨使相者不相干故莫
訟使士不兼官故核長使人不同功故莫爭言此
謂易攻重刑也賞上愛民民亦賞多賞輕刑上不

愛民民不^必賞刑出一空者其國無敵利出一空者其兵半用利出一空者民不守重刑明民大制使人則上利行刑重其輕者輕者不至重者不來此謂以刑去刑罪重而刑輕刑輕則事生此謂以刑致刑其國必削

心度第五十四

聖人之治民度於本不從其欲期於利民而已故其與之刑非所以惡民愛之本也刑勝而民靜賞繁而茲生故治民者刑勝治之首也賞繁亂之本

也夫民之^性古亂而不親其法故明主之治國也明賞則民勸功嚴刑則民親法勸功則公事不犯親法則茲無所萌故治民者禁茲於未萌而用兵者服戰於民心禁先其未者治兵戰其心者勝聖人之治民也先治者強先戰者勝夫國事務先而一民心專舉公而私不從賞告而茲不生刑法而治不煩然用四者強不能用四者弱夫國之所以強者政也主之所以尊者權也故明君有權有政亂君亦有權有政積而不同其所以立異也故明

君操權而上重一政而國治故法者王之本也刑
者愛之自也夫民之性惡勞而樂佚則荒荒則
不治不治則亂而賞刑不行於天下者必塞故欲
舉大功而難致力者大功不可幾而舉也欲治其
法而難變其故者民亂不可幾而治也故治民無
常唯治為法法與時轉則治治與世宜則有功故
民禱而禁之以為則治維之以刑則從時移而治
不易者亂能治衆而禁不變者刑故聖人之治民
也法與時移而禁與治變能越力於地者富能起

力於敵者強不塞者王故王道在所開在所塞
塞其甚者必王故王術不特外之不亂也特其不
可亂也特外不亂而治立者刑特其不可亂而行
法者興故賢君之治國也適於不亂之術貴爵則
上重故賞功爵任而邪無所開奸力者其爵貴爵
貴則上尊上尊則必王國不事力而特私學者其
爵賤爵賤則上卑上卑者必削故立國用民之道
也能開外塞私而上自特者王可致也

夫凡國博君尊未嘗非法重而可以至此令
禁止於天下者也是以君人者所將祿制罰法必
嚴以重之夫國治則民安事亂則邦危法重者得
人情禁輕者失事實且夫以力者民之所存者也
人情莫不出其力以致其所欲而好惡者上之
所制也民者奸利祿不懲刑罰上堂奸惡以御民
力事實不宜失矣然而禁輕事失者刑實失也其
治民不秉法為善也如是則是無法也故治亂之
理宜務分刑賞為急治國者莫不有法然而存

賞不分也治國者其刑賞莫不
持 有分有時以異為分不可謂分至於案君之分獨

分也是以其民重法而畏禁願毋抵罪而不敢昏
賞故曰不待刑賞而民從事矣是故夫至治之國
善以止姦為務是何也其法通乎人情開乎治理
也然則去微姦之道奈何其務令之相規其情者
也則使相關奈何曰蓋里相坐而已同里有罪禁
尚存連於已者理不得相關惟恐不得免有姦心
者不令得忘關者多也如此則慎已而關發姦

也

之密告過者免罪受賞失茲者必誅連刑也此則

任深也同

茲類發矣茲不容細私告任坐使然

人則坐之夫治法之至明者任數不任人是以有

故曰坐坐術之國不用譽而得人之情境內必治任數也亡

國使兵公行半其地而弗能圍禁者任人而無數

也自及者人也攻人者數也故有術之國去言而

任法亡時切之循約者難知過刑之於言者難見

也是以刑賞惑半載所謂循約難知者茲功也臣

過之難見者失根也循理不見虛切度情詭也

兩失也是以虛士立於

談者為略言外故愚怯勇慧相連而以虛道屬也

而容半世故其法不用而刑罰不半僂人如此

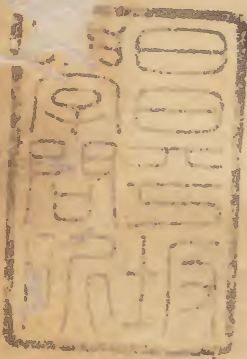
則刑賞安得不容其二故實有所至而理失其量

量之失非法使然也法定之任慧也釋法而任慧

者則受事者安得其務務不與事相得則法安得

無失而刑安得無煩是以賞罰擾亂邦道差謀刑

賞之不分白也



温之雜見者

