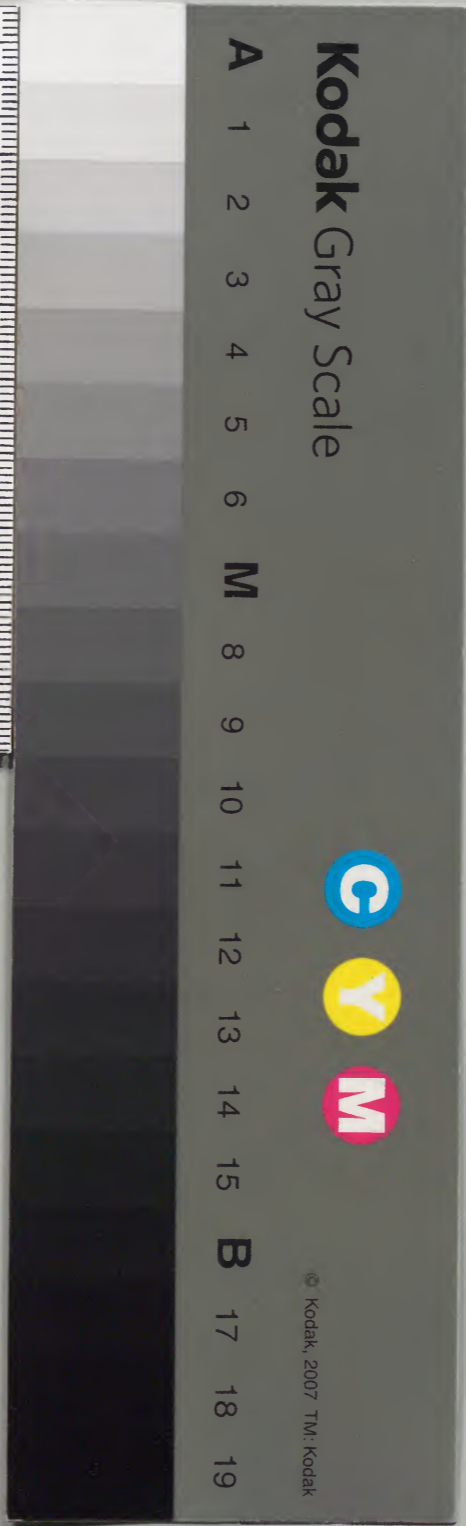


野田氏子六厚

十六

庫文閣内	
漢書	三六二
架冊號類	六四二

内閣文庫	
番號	漢 12612
冊數	24 (16)
函號	301 31



咳嗽

有火有風有寒有痰有癆有肺脹

傷風脉浮兼自汗頭眩眼脹鼻塞清涕者屬傷

風冬月十神湯餘月芎蘇飲最捷

外感脉浮緊症兼頭痛拘急惡寒發熱無汗者

屬寒冬月十神湯加減餘月芎蘇飲加羌活

火寸滑而數或沉實而弦口乾頭時痛有聲痰

少面赤者火也宜降火清金加味芩連二陳

湯

鬱火如魯服涼藥或起初發散未淨火鬱在肺痰結不出兼氣促者仍用解散輕則芎蘇飲甚者加麻黃

已經發散降火咳嗽不已口乾內熱盛者二陳加桔芩花粉瓜蒌實蘇子其寒潤之

痰脉滑或弦數動作便有痰聲痰出嗽止者痰也主豁痰利氣二陳加南星枳椇前胡香附滾痰丸佳

因痰而嗽者痰爲重主治在脾因咳而動痰者咳爲重主治在肺一切食積痰積上升而致咳者只治其痰消其積咳自止不必用涼藥肺藥潔古曰治咳嗽以化痰爲先化痰以導氣爲主以南星半夏化其痰而咳嗽自愈以枳殼橘紅利其氣而痰飲自降此其大畧耳痰爲火所逆上者先瀉火然亦看緩急治或先降火或先理氣

陰虛脉弦而數或細數或瀯症兼盜汗下午作寒熱面色純白兩頰赤多清痰乾咳者勞也

屬陰虛火盛清金補陰四物加竹瀝薑汁或
早服補陰丸晚服門冬膏

咳嗽氣脹壅遏不得眠者難治

乾咳乾咳嗽係火鬱之甚難治乃痰鬱火邪在
肺上用苦梗開之下用補陰降火藥不已則
成勞須行倒倉法此症因不得志者有之切
忌半夏宜瓜蒌貝母等潤劑惡心忌瓜蒌

脈弦急或溢出寸口動則喘急屬肺脹宜收斂
肺脹肺爲火傷遂成鬱遏脹滿用訶子爲君佐

以海粉青黛杏仁又曰肺脹而嗽或左或右
不得眠此痰挾瘀血碍氣而然宜養血以流
動乎氣降火疎肝以清痰四物加桃仁訶子
青皮竹瀝薑汁之類

風寒鬱熱于肺夜嗽者三拗湯加知母脈數大
而浮加黃芩生薑

聲啞者寒包熱也宜半夏生薑辛以散之
久嗽聲啞不治是肺管破也

陰虛火動而嗽四物合二陳或加知母黃柏見

血者加貝母去半夏

陰虛或吐紅者坎離加五味子人參麥冬桑皮地骨皮

氣虛好色之人元氣虛弱咳嗽不愈瓊玉膏妙病後氣促咳嗽色黃白脉虛大多屬肺虛生脉散主之

咳血咳嗽見血多是陰虛火載血上四物二門

二母牡丹皮阿膠脉數者忌參耆易沙參

肥白人咳嗽自汗日久不愈人參膏以生薑陳

皮佐之有痰加痰藥

咳嗽聲嘶者乃血虛受熱用青黛蛤粉蜜調服之

醫說方治痰嗽用蚌粉新瓦上炒通紅入青黛少許以淡薑水滴入麻油數點調服

食積痰嗽發熱半夏南星爲君瓜蒌菜菔子爲

臣青黛海石石礮爲使薑汁浸蒸餅丸服

咳嗽聲嘶引兩脇痛不可忍者二陳加芎歸芍

藥青皮柴胡草龍膽黃芩竹茹之類

脇痛嗽嗽而脇痛宜以青皮疎肝氣後以南星
香附青黛薑汁一云實者白芥子之類

嗽而心煩不安六一散加辰砂服

心脉不足兼心跳口乾煩躁者補心丹

久嗽失聲曾經發散過不愈者潤肺散主之訶
子五味子五倍子黃芩甘草爲末蜜丸噙化或
清音丸亦妙

有熱嗽失聲多服涼劑而聲愈不出者以生薑
汁調消風散或一味薑汁亦可冷嗽失聲尤宜

或噙橄欖丸或煎一味枇杷葉湯徐徐熱飲

寒熱交作而咳嗽者小柴胡加知母之類一方
加芍藥五味子桑白皮陰氣在下陽氣在上咳
嗽嘔吐喘促瀉白散加青皮五味子人參茯苓
糯米

咳而嘔胃氣素弱肺氣不利咳嗽嘔吐併作爲
子母俱病最重先安胃氣二陳加白朮薑汁
準繩法嗽吐痰與食俱出乃飲食失節致肝氣
不利而肺又冒寒邪肝爲濁道肺主清道清濁

相干宜二陳加木香杏仁細辛枳殼各半錢

熱嗽育滿小陷育湯 有血碍氣作嗽桃仁去

皮尖大黃酒炒薑汁丸服

凡嗽春是上升之氣寒令尚存微兼辛散夏是
火邪炎上宜潤以降之秋是濕熱傷肺宜清肺
冬是風寒外束宜發散

早晨嗽多者胃中有食積至此時火氣流于肺
中以知母地骨皮降肺火

上半日嗽多者胃中有火知母石膏降之午後
嗽多者屬陰虛四物加知母黃柏先降其火
黃昏嗽多者火氣浮于肺不宜用涼劑宜五味
五倍歛而降之

久嗽用生訶子一枚含之嚥津瘥後不知食
味煎檳榔湯服之便佳

治嗽須分新久虛實如久嗽脉濡或雖洪大按
之不鼓屬肺虛宜五味款花紫苑馬兜鈴之類
歛而補之 或日數雖久脉數滑有力尚屬有
餘實火更宜清金尋火尋痰分緩急治 一法

久嗽肺虛自汗倦怠參芪阿膠當歸生薑天冬
款花馬兜鈴酒芍藥煎服氣促有火脉數去人
參易沙參

治久嗽用訶子味酸苦有收斂降火之功五味
子收肺氣乃火熱必用之劑杏仁散肺中風熱
然肺實有火因于寒者為宜桑白皮瀉肺氣然
性不純良用之多者當戒或用兜鈴以其去肺
火補肺也多用生薑以其辛能發散也瓜蒌子
并能潤肺寒能降火以肺受火逼失降下之令

今得其緩潤下之功則痰自降宜其為治嗽之
要藥也除陰虛血虛火盛乾咳者勿用

嗽久不問風寒鬱熱曾先服過麻黃杏仁防風
等藥病雖退減而根未除者二陳加粟殼烏梅
阿膠五味子瓜蒌仁之類

久嗽必用粟殼不必疑要先去病根此乃收功
後藥也與治痢同

勞嗽即火鬱嗽因火傷急遂成鬱遏脹滿不得
眠一邊訶子取其酸苦有收斂降火之功佐

以海石、童便、浸香附、瓜蒌、青黛、杏仁、半夏、麩
之類、薑汁調噲化、必以補陰為主、陰分嗽悉
作陰虛治、肺燥者潤之、口乾痰不得出者
是屬熱、桔梗、大力、雞子清、

肺氣虛無、火色白者、人參膏、阿膠為主、陰不

足者、六味地黃丸為要藥、或知母、茯苓、湯見

痿門、寒熱交作而咳嗽、小柴胡加知母、或加

五味子、痰積嗽、非青黛、瓜蒌、不除、

因感冒已、經發散而咳不止、脉數無力、屬陰虛、

六味地黃作湯服大驗

有食積、人面青白、黃色不常、面上有如蟹爪路、

一黃一白者是、一方香附、瓜蒌、貝母、海石、青

黛、半夏、麩、軟石膏、山查子、枳實、薑汁炒黃連、蜜

調噲下

嗽而咳逆、非蛤粉、青黛、瓜蒌、貝母、不除、

久嗽、曾經解散、涼藥致肺胃俱寒、飲食不進、用

溫中助胃、加和平治嗽之藥、

形瘦脉澁、無汗者、屬陰虛、宜潤肺、

若酒色過度虛勞少血津液內耗心火自炎遂
使燥熱乘肺咯唾膿血上氣涎潮其嗽連咳而
不已夫惟血不榮肌故邪在皮毛皆能入肺而
自背得之尤速此則人參芎歸萬不可無者
口燥咽乾有痰者不用半夏南星恐性燥也用
瓜蒌貝母膈間有痰飲作脹者忌瓜蒌恐泥膈
不鬆快知母止嗽清肺滋陰降火

酒多傷肺咳嗽青黛瓜蒌蜜丸噙化救肺一方
紫蘇濃煎汁生韭竹瀝吞上丸或加杏仁煎
食積作嗽發熱者于夏南星爲君瓜蒌蘿菴子
爲臣青黛石碱爲使

風入肺久嗽者用鷺管石雄黃鬱金款冬花爲
末以生薑一片置舌上以藥末伴艾于薑上灸
之取煙入喉中

治嗽烟筒用鷺管石雄黃款冬佛耳草爲末以
雞子清刷紙上捲藥末作筒燒烟以口啣吸烟
入喉薑湯下

久嗽必用薰用款冬花鷄子清將蜜拌花潤入有

嘴壺中燒以口于嘴中吸烟咽之若膏中悶須
舉起頭以指捻着烟稍間再吸五日一次至六
日飽食羊肉餛飩妙

咳而膈乳痛即看痰色如何如或濃濁如膿或
黃或赤口中臭即從肺痿肺癰治以脉數而虛
者爲肺痿脉數而實者爲肺癰

遇寒則發內有鬱熱結痰也解表熱自除二陳
加枳桔防風紫蘇麻黃木通黃芩嚴寒加杏仁
減茶

潔古蜜煎生薑湯蜜陳皮湯與燒生薑胡桃湯
皆治無痰而嗽者以辛甘潤其肺也

一種傳注勞病近世用蛤蚧天靈蓋桃柳枝丹
砂雄黃安息香蘇合香丸通神之劑咳嗽于此
可以問津索途矣一說肺出氣腎納氣凡咳嗽
暴重動引百骸自覺氣從臍下逆奔而上者此
腎虛不能收其歸元也當以破故紙安腎丸主
之毋徒事於寧肺也甚妙

潤肺法

地黄一斤生 杏仁一兩 生薑 蜜各四兩

右搗如泥入瓦盆中置飯上蒸七次每五更

挑三匙嚥下

又方治久嗽無痰

白蜜一斤 生薑二斤
取汁

右二味先秤銅銚知斤兩約蜜再秤如數次

納薑汁以微火熬只存蜜分兩則止早晚含

棗大一塊忌一切雜食

體虛傷風咳嗽參蘇飲全用妙二陳加枳殼桔

梗前胡葛根木香再加桑杏薑棗煎服

傷力咳嗽兼火鬱者茯苓補心湯最妙即參蘇

飲加四物是也有痰者二母花粉麥門歸芍

白木茸草茯苓款花煎服前後心脹有血腥

氣者膈間有蓄血四物加鬱金牡丹皮童便

製香附枳殼紅花甚者桃仁承氣湯下之

百病惟咳嗽難治大要分辦明白方妙如一

咳便有痰者屬脾濕盛而痰滑也宜南星半夏

皂角灰之類燥之油潤之劑所當忌也如連咳

數聲痰便不出者屬肺燥宜杏仁蘇子麥冬花粉知母之類潤之忌燥劑

又曰咳而無痰者以其寒潤其肺痰多而致咳者以辛平燥其脾

肺與大腸為表裏火鬱于肺肺氣不得下降因而咳多大便結澁大柴胡湯下之或用竹瀝薑汁下滾痰丸

綱目曰利肺氣藥於大黃腸胃壅滯而脈沉實滑數者宜之

過飲冷水或多食梨蔗冷涎停滯心下攻肺作嗽小兒青龍湯散之

小兒孕婦產後咳嗽與尋常同第分虛實爾

肺寒咳白痰作白泡屬肺中虛寒口其涎沫流

脈沉弦細遲屬胃中寒口出清水心下汪洋作膈雜胃脇脹痛不食均屬冷飲停于胃中攻肺則咳半夏溫肺湯主之

旋覆花 人參 細辛 桂心 甘草

陳皮 桔梗 芍藥 半夏 赤茯苓

薑三片煎服

十神湯 冬月發表要藥

紫蘇葉 白芷 甘草 麻黃 陳皮

香附 葛根 川芎 升麻 赤芍

葱薑煎取汁

十味芎蘇飲

二陳 前胡 枳殼 桔梗 葛根

川芎 紫蘇 桑皮 杏仁

薑棗煎服

水養金花丸 治咳嗽脉弦面青色白四肢滿

悶便溺閉澁性偏躁屬風痰嗽用此燥之

南星 半夏 各一兩 生用 天麻 五錢 雄黃 一錢

白麩 三兩 煨 寒水石 一兩

右為末水丸桐子大每服五拾丸至百丸煎

漿水沸下藥煮令浮為度冷漿浸之薑湯下

化痰玉壺丸 治風痰吐逆頭痛目眩咳嗽嘔

天南星 半夏 生用 一兩 天麻 半兩 白麩 三兩

右末水丸桐子大每服三十丸水煮浮起放

溫薑湯下

法製半夏 用大半夏不拘多少湯洗七遍去
臍焙乾再洗七洗用米泔浸一日夜取起控
乾每半夏一兩白礬兩半研溫水化浸上兩
指許頻攪冬月宜溫暖處頓放浸五日夜取
出焙乾用鉛白粉一錢溫水化又浸二日通
七日夜盡取出再用漿水于慢火煮令勿滾
候漿水極熱取出焙乾每服一二粒食後細
嚼生薑湯下

食醋捨喉因成咳嗽不止諸藥不効其膽丸妙
其草二兩去皮作二段半中劈開用猪膽五
枚浸三日取出火上炙乾為丸每服四五十
丸茶清化下臨臥服

蘇沉九寶湯 治素有痰火遇寒則發咳嗽喘
急不得安臥

桑皮	大腹皮	陳皮	麻黃	桂枝
薄荷	紫蘇	杏仁	各六分	其草
薑三片	烏梅半個	煎服		

杏仁煎 治哮喘寒熱喜少噴多面色不潤食
少脉弦緊杏仁一兩去皮尖用童便浸一
日一夜夏月一日三換浸半月取出洗淨
焙乾研令極細每服棗一大枚用薄荷一
葉白蜜少許水一盞煎食後服不過兩劑
瘥

右法如上浸七日漉出洗淨研泥別入瓶中換
小便熬成膏白湯下二錢或攤晒乾蜜丸亦可
每服三四十九茶下

蛤蚧丸 治久嗽喉中氣塞胸膈噎痛蛤蚧阿

膠犀角羚羊角各一兩除膠外皆為末次

入膠河水三升煮半升臨臥細細呷

久嗽不止百部二十斤搗汁煎如飴服方寸七

妙名百部膏

人參五味子散 治男婦諸虛氣血兩弱咳喘

或唾膿血寒熱往來自汗羸弱

人參 五味子 桔梗 白朮 白茯苓

甘草 熟地黄 當歸 地骨皮

治法彙編三卷

前胡 桑白皮炒 枳殼炒 黃芪 陳皮

柴胡

薑三片煎煩渴加烏梅青蒿煎咳膿血加阿

膠

紫菀茸湯 治飲食過度或食煎燻邪熱傷肺

咳嗽咽痒痰多唾血喘急脇痛不得安臥

兼治肺痿

紫菀茸洗 經霜桑葉 欵花 百合蒸

杏仁去皮 阿膠蛤粉炒 貝母去心 蒲黃炒

半夏 犀角 甘草 人參

右薑煎服

杏參散 治胸膈脹上氣喘急咳嗽不得睡臥

桃仁去皮 人參 桑皮蜜炙米泔浸 杏仁去皮

右薑棗煎服

久嗽已經發散清肺諸法不應胸膈不利唾膿

咳血坐臥不寧語言不出寧肺散主之有是病

投是藥若拘泥澁滯斷不可救矣

烏梅八錢 罌粟殼一斤蜜炙去筋

治法彙編三卷

十七

治法真三卷
共為末，每服二錢，烏梅煎湯調下。

異功散，久咳不已，腹痛少食，面腫氣逆，又治脾胃虛弱，飲食少思等症。人參、茯苓、白朮、甘草、陳皮各等分，薑棗煎服。

九僊散 治久嗽

人參 欵花 桔梗 阿膠 五味子

烏梅三兩 貝母 罌粟殼各半兩

右為細末，每服三錢，白湯點服。

白花膏 治肺虛有火咳嗽有血。

欵冬花 百合

右為細末，煉蜜丸，龍眼大，食後細嚼薑湯下。

嚼下亦可。

貝母散 治久嗽

貝母 桑白皮 五味子 甘草炙一錢五分

欵花二兩 杏仁去皮尖三兩

每服一兩，薑三片，煎八分，去渣服。

一方二母為末，薑一片，蘸細嚼白湯下。

團參飲子 治憂思過度，喜怒饑飽失宜，致傷

脾肺咳嗽膿血增寒壯熱漸成勞嗽

人參 紫苑 阿膠蛤粉炒 百合蒸 細辛洗

款冬花 杏仁 天門冬 半夏

經霜桑葉 五味子各一兩 甘草炙半兩

有血加生地 肺寒加鍾乳粉 嘔吐加白

朮 咳而遺溺加益智 大便糖去杏仁加

鍾乳 薑煎服

一法治久嗽

人參 杏仁去皮 五倍子各五錢 半夏七錢

右為細末另用

蘿菔去頂取空以草麻子去殼四十九粒

明礬五錢為末同入蘿菔內以頂蓋紙包

煨爛研泥和上末丸梧子大每服十丸烏

梅湯下

按肺主皮毛平人榮衛週流內氣自皮膚腠理

宣達于外衛獲一身一為風寒外束內氣不暢

變從中起所以氣升痰上而為咳嗽治必用辛

散以表散之邪退正復而嗽止又肺為華蓋喜

清惡濁、或饑飽勞役七情內傷、酒肉膏粱太過、火升痰上、肺不清、亦令人咳、治必降火化痰、且肺主氣、運行血液、周流一身、今也肺受火逼、氣從火化、有升無降、久而不治、元氣日損、痰火日盛、咳唾稠粘、膿血枯槁、睚羸、須補養氣血、滋陰降火、以清肺金、又須分別氣血、孰虛隨宜處治、庶有成績、

肝咳之狀、咳則兩脇下痛、甚則不可以轉、轉則兩脚下滿、小柴胡湯

膽咳發咳、嘔吐苦水、如膽汁、黃芩半夏生薑湯、主之、黃芩生薑三錢、炙甘草半夏二錢、

心咳之狀、喉中如梗狀、甚則咽腫喉痺、苦梗三錢、甘草六錢煎服、

小腸咳、咳而失氣、芍藥炙甘草各四錢、主之、

脾咳之狀、咳而右脇下痛、痛引肩背、甚則不可以動、升麻白芍甘草各二錢、葛根三錢煎之、

胃咳之狀、咳即嘔、嘔甚則長虫出、烏梅丸主之、烏梅三十箇、細辛附子桂枝人參黃柏各六

錢乾薑一兩黃連一兩五錢當歸蜀椒各四兩共末飯爲丸桐子大每服五十丸白湯下肺臟發咳咳而喘急有聲甚則吐血麻黃湯主之原方

大腸咳咳而遺尿赤石脂禹餘糧湯主之

腎咳之狀咳則腰背相引而痛甚則咳涎又治

寒邪犯齒致齒痛腦亦痛麻黃附子細辛湯

膀胱咳咳而遺溺茯苓甘草湯主之茯苓二錢

桂枝二錢半生薑五片炙甘草一錢

薛新甫曰春月風寒所傷咳嗽聲重頭痛金沸草散之一二服不止口乾脉浮洪有火也兼涼藥蓋肺主皮毛肺氣虛則腠理不密風邪易入治法當解表兼實肺肺有火則腠理不閉風邪外乘治宜解表兼清肺火邪退即止若數行解散則重亡津液邪蘊而爲肺疽肺痿矣故凡肺受邪不能輸化而小便短少皮膚漸腫咳嗽日增者宜六君子湯以補脾六味丸以滋腎夏月喘急而嗽面赤潮熱其脉洪大者黃連解毒

湯熱躁而咳、梔子湯、咳唾有血、麥冬湯、俱吞六
味丸、壯水之主、以制陽光、而保肺金、秋月咳
而身熱、自汗、口乾、便赤、脈虛而洪者、白虎湯、身
熱而煩、氣高而短、心下痞滿、四肢困倦、精神短
少者、香薷飲、若病邪既去、宜用補中益氣湯、加
乾山藥、五味子、以養元氣、柴胡升麻各三分、以
升生氣、冬月風寒外感、形氣俱實者、華蓋散、
加減麻黃湯、所謂自表而入、亦當自表而出、若
形氣病氣俱虛者、宜補其元氣、而佐以解表之
藥、若專于解表、則肺氣益虛、腠理益疎、外邪乘
虛易入、難治矣、

勞嗽寒熱往來、或午後熱、咽乾、嗌痛、精神疲極、
所嗽之痰、或淡、或濃、或血腥、臭語聲不出者、薏
苡仁五錢、桑白皮、麥冬三錢、白石英二錢、人參
五味子、欬冬花、紫苑、杏仁、貝母、阿膠、百合、桔梗
枇杷葉各壹錢、薑棗梗米同煎去查、調鍾乳粉
亦宜、蛤蚧湯、保和湯、知母茯苓湯、紫苑散、寧嗽

湯

經年累月久嗽不已服藥不瘥與勞嗽不同宜
保肺氣一味百部膏欬

衍義載一婦患熱嗽身如炙肌瘦將成肺勞以
枇杷葉木通欬冬花紫苑杏仁桑皮各等分大
黃減半各如常製同為末蜜丸櫻桃大食後夜
臥各噙一丸未終劑而愈

白前治嗽要藥而今因識惜哉

崔紫虛曰咳嗽之脉浮風寒數熱細濕房勞
潘難右關濡者飲食傷脾左關弦短疲極肝傷
浮短傷肺法當咳嗽洪滑多痰弦濇少血脉出

上魚逆氣喘息脾脉微為咳肺脉微急為

咳唾血浮直而濡者易治喘而上逆脉數

有熱不得臥難治上氣喘急面浮腫肩息脉

浮大者死久嗽脉弱者可治實大數者死

咳而脫形身熱脉小堅急以疾是逆也不過十

日死咳嗽羸瘦脉形堅大者死咳嗽脉沉

緊者死浮直者生浮軟者生小沉伏匿者死

咳而嘔腹滿泄弦急欲絕者死

滾痰丸

生脉散

二陳湯

俱見痰門

六一散

補陰丸

香薷飲

俱見暑門

瓊玉膏

補中益氣湯

見內傷門

補心丹

門冬膏

即清化膏

麥門冬湯

紫菀散

見肺痿門

保和湯

俱見虛損門

保和湯

見虛損門

三拗湯

消風散

見眩暈門

安腎丸

俱見喘門

瀉白散

見喘門

麻黃附子細辛湯

小陷胷湯

黃連解毒湯

桃仁承氣湯

白虎湯

大柴胡湯

梔子仁湯

小青龍湯

俱見傷寒門

華蓋散

即三拗湯加桑皮蘇子赤茯苓紅等

分右薑棗煎服

加減麻黃湯

原方加陳皮半夏紫蘇半錢薑

叁片煎服

清化膏

清肅肺金降火養陰陰虛腸胃乾燥

口乾咳嗽血枯噎膈者宜之胃弱者忌

天門冬一斤 麥門冬斤半 生地黄一斤

當歸 洗六兩 知母 四兩 白朮 六兩

甘草 三兩 陳皮 三兩

共如法煎成濃膏加竹瀝梨汁白蜜各一碗
薑汁半盞每服十數匙白湯調下

寧嗽湯 四君四物加五味子桑皮阿膠

薑煎服

蛤蚧湯 治咳嗽吐膿血及肺痿羸瘦涎涕稠

粘

蛤蚧 酒浸 酥炙 知母 焙 貝母 焙 鹿角膠 炙令燥

枇杷葉 去毛 炙 葛根 桑白皮 炙 人參 甘草

炙杏仁 湯浸去皮尖雙仁 炒已上各一兩

每服參錢木一盞半煎八分去滓不拘時服

清音丸

桔梗 訶子 各一兩 甘草 五錢 硼砂 青黛 各三錢

冰片 三分

右為細末煉蜜丸龍眼大每服一丸噲化

海法身三卷一

橄欖丸

百藥煎 烏梅 甘草 石膏 各等分

如上丸服

肺痿

肺痿悉屬火熱傷肺宜分虛實○初起喘嗽氣急胸滿脉浮緊者宜表散古法用小青龍湯須照時令加減○上氣喘急胸膈脹滿或身面浮腫屬上焦痰熱葶藶大棗瀉肺湯主之

大法養血養氣養肺清火

丹溪治一婦人二十歲胸膈間一竅口中所咳膿血與竅相應而以人參黃耆當歸補氣血之劑加退熱排膿等藥而愈寸口脉數而虛瀉

全法身三卷一

三五

或虛洪口中咳唾膿血為肺痿。酒客膏梁厚味家咳唾痰似膿血兼有力脈數有力者為實火。二母、甘、桔、枯、苈、子、瓜、薑、犀、角、牡、丹、竹、瀝、藕、汁、童、便、潤、以、降、之、勢、盛、者、加、熟、大、黃。色白、癆、頓、脈、大、無、力、屬、肺、虛、有、火、人、參、阿、膠、甘、桔、涼、補、之、劑。黑、瘦、面、蒼、赤、脈、數、兩、尺、洪、咳、臭、膿、血、屬、陰、虛、坎、離、加、竹、瀝、童、便、阿、膠、貝、母。

金匱曰：肺痿屬熱，如咳久、肺癰、聲啞、聲嘶、咯血，此屬陰虛，從陰虛治。肺痿亦有寒，如吐涎沫而不咳，其人不渴，必遺尿，小便數，以上虛不能製下故也。此為肺中冷，必頭眩、多涎沫，用炙甘草、乾薑，此屬寒也。肺涎唾多，心中濕液、濕液者，用炙甘草湯，此補虛勞也，宜分治之。

聲颯者

人參養肺湯 治肺痿症，咳嗽有痰，午後熱，并

人參 甘草 阿膠珠各一錢 茯苓一錢

柴胡四錢 貝母 五味子 杏仁炒

桔梗炒各一錢 桑白皮一錢 枳實錢半

治法 藥三 而疾 年六

每服八錢薑三片棗二枚水二鍾煎八分臨

睡服

知母茯苓湯 治肺痿咳嗽不已往來寒熱自

汗

茯苓 甘草各壹兩 知母 五味子 人參

薄荷 半夏 柴胡 白朮 欵花

桔梗 麥門冬 黃芩各半兩

阿膠炒各三錢 川芎同上

每服一兩水二盞薑三片煎八分去渣通口

服

人參平肺湯 治心火剋肺傳為肺痿咳嗽喘

嘔痰涎壅盛胸膈痞滿咽嗑不利

桑皮炒一兩 知母七錢 甘草 地骨皮 茯苓

五味子三伯 人參各四錢 天門冬去心四錢

陳皮去白半兩

火盛加黃芩四錢蘇葉半夏各半錢

每服五錢薑三片煎八分溫服或為丸噲化

亦可

紫苑散 治咳唾中有膿血虛勞肺痿

人參錢一 紫苑分五 知母錢一 貝母錢半 桔梗錢一

甘草分五 五味子分十五 茯苓錢一 阿膠珠分五

水煎服

劫勞散 治心腎俱虛連嗽無痰遇夜即寒寒

過即熱時有盜汗四肢倦怠體羸食少夜臥
恍惚異夢驚悸唾中有紅絲名曰肺痿不治
成瘵

白芍 黃耆 甘草 人參 半夏

白茯苓 熟地 當歸 五味子 阿膠各

兩 右咬咀每服一兩水二盞薑三片棗

三枚煎一盞不拘時服

桔梗湯 治欬而胸膈隱痛兩脚腫滿咽乾口

燥煩悶多渴時出濁唾腥臭

桔梗炒 貝母 當歸酒浸 瓜蒌仁 枳殼炒

薏苡仁微炒 甘草節 防已去皮各

桑白皮炒 黃耆鹽水伴 百合錢半

五味子搗炒 甜葶藶炒 地骨皮 知母炒

杏仁各五分

右作一劑水鍾半薑三片煎七分不拘時溫服咳加白芍內熱加黃芩大便不利加煨大黃小便不利加木通

脉數而實口中膿血胸間隱隱作痛為肺癰治法詳具外科心法大抵脉不宜大數短濇面白者生急疾面赤者死

肺痿咳吐咽燥欲飲水者自愈張口短氣者危小清龍湯 見傷寒門 葶藶大棗瀉肺湯 見喘門

暴失音見傷寒門

冬月寒包熱痰火鬱于上焦聲啞兼嗽宜麻黃生薑桑杏前胡甘桔辛以散之後加涼藥以清肺利氣

咳嗽聲嘶者血虛受熱青黛蛤粉蜜調服熱而失音槐花炒香于地上出火毒仰臥細嚼忽然失音喉燥者用豬脂油二斤鍋中煉化撈去渣入白蜜一斤再煉少頃濾淨入磁器內冷定成膏不時挑服一茶匙即愈亦可常服潤肺

已經發散潤肺不應用 訶子 三錢半生 木通 半熟湯泡

三錢半生 桔梗 五錢 甘草 半生半炙

水煎用生地黄搗爛入藥服

日久男女聲音不清

訶子 五錢 真阿膠 五錢 白芷 一兩 黃栢 一兩

熟地黄 知母 生地黄 各一兩 天門冬

麥門冬 各五錢 當歸 一兩 人參 三錢

烏梅 十五個 人乳 一兩 梨汁 一兩

將藥共為末煉蜜丸黃豆大每服八九丸訶

子煎湯下或蘿蔔湯

有嘶罵叫喊喉破失音者不可作火治而用涼

藥須大補八珍加甘桔倍參芪從傷損治

人舌短言語不出乃痰涎閉塞舌本之脉而然

足少陰腎脉挾舌本足太陰脾脉連舌本手少

陰心經脉繫舌本此三脉虛則痰涎乘虛閉塞

其脉道而舌不能轉運言語也若三經血不能

營舌亦令人瘖經曰刺足少陰重虛出血 是候

則舌難以言又曰刺舌下中脉太過血出不止 刺也

爲瘖，又有吐血過多，而舌不能言者，亦三經受
虧之故。中風不語，言語蹇澁，皆虛爲本，而痰火
是標。要在察其緩急標本，以治斯無忒矣。昔有
人病傷寒，五日後神昏不語，遂作體虛有痰治
之，用人參五錢，黃芪、白朮、當歸、陳皮各一錢，煎
成入竹瀝薑汁飲之，十二日始得吐一字，又服
半月，舌乃能轉，熱淨而言，亡血家舌瘖，與病後
及中風舌瘖，此方俱妙，妙在合宜耳。

丹溪治一男子，年三十五，因勞倦發寒熱，悞作
瘖治，致舌短喉中作痰聲，其脈洪數，似滑遂以
獨參湯加竹瀝兩服，吐膏痰數塊，舌轉能言，餘
症未退，遂煎人參黃芪湯半月，諸症皆退，兩月
全除。

失音

風痰壅塞，舌機不轉，從類中風治。久病失血後
及悞汗下後，心家氣血衰，不能鼓舌，獨參湯八
物增減有痰，佐竹瀝。上焦濁氣壅塞，痰涎阻
礙，童便製香附、蛤粉、青黛爲丸，徐徐開之，久

治少氣三卷 失音

嗽失音不治無已訶子炮去核木通各一两甘草五錢水三鍾半入生薑地黃汁一合再煎數沸徐徐呷之以訶子折逆氣木通通利機竅枯梗通肺氣童便降火久嗽聲啞用之

妊娠瘖黃帝問曰人之重身九月而瘖此為何病岐伯曰胞之絡脉絕也胞絡者繫于腎少陰之脉貫腎絡舌本故不能言以胞絡之脉養胎弱者不能上榮也治之奈何岐伯曰無治也當足月復

產後瘖心腎氣虛不能發聲七珍散脾氣鬱結歸脾湯脾虛食少四君子氣血俱虛八珍湯不應獨參湯更不應急加附子補其氣以生血若單用佛手等血藥則悞人矣

失音

三十三

喘

有火有痰有陰虛有氣虛有火衰

丹溪曰喘急者氣為火所鬱而作痰在肺胃也
有痰有火有陰虛自小腹下火起而上逆者有
氣虛而致短氣者

哮喘遇寒則發如水鷄聲名哮喘病有積痰在肺
腕也必吐去忌寒涼宜醋加吐藥中仍淡食
年載再灸肺俞膏肓方得除根不爾成終身
痼疾年高氣弱人不可吐不可純用涼藥必

兼辛散凡喘未發時以扶正氣為主既發時以散邪為主

肺實者肺必脹上氣喘逆咽中逆如欲嘔狀自汗氣口以前陰脉應手或虛大

實喘者氣實脉盛呼吸不利肺竅壅滯寸脉沉實宜瀉肺

虛喘者腎虛先覺呼吸氣短兩脇脹滿尺大而虛宜補腎

邪喘者由肺受寒邪于內關竅不通呼吸不利寸脉沉緊亦有六脉俱伏者宜發散

哮喘遇冷則發其法有二一屬中外皆寒參蘇溫肺湯調中益氣加吳茱萸湯紫金丹

遇厚味即發清金丹主之一屬寒包熱越婢加半夏湯表散藥預于八九月未寒之時用

大承氣湯下其熱後至冬無熱可包自不發矣余以為肺中有稠痰者多未必熱也

有因氣而成者着惱便發脉必沉弦此氣滯其痰也蘇子降氣湯加減

遇寒即發不能眠脉必浮緊先與三拗湯以表
之口乾煩躁等火瘧者二陳加瓜蒌實蘇子
枳實枯苓等潤以降之甚者加玄明粉或滾
痰丸 初虞世曰火喘用白虎加瓜蒌枳殼
黃芩効

陰虛氣從臍下衝上而尺脉洪盛或數兼見盜
汗潮熱咳嗽挾喘屬陰虛四物加炒黃柏知
母二冬貝母玄參陳皮青黛竹瀝白芍須以
酒浸此症多成 若腎膈欠爽不宜地黃以
二冬桑皮貝母地骨兜鈴枇杷葉之屬

中年人病後氣促痰嗽腿足冷腫腰骨大痛面
目浮腫太陽作痛悉屬命門火衰陽虛之候用
八味丸料佳若作痰治立危

戴氏曰痰者凡動便有痰聲火炎者乍進乍退
得食則減食已則喘大槩胃中有實火膈上有
稠痰得食則墜下其痰喘則暫止稍久食已入
胃反助其火痰再升上喘反大作俗不知此作
胃虛治以燥熱之藥以火濟火也苦葉都督病

此衆作胃虛治不減後以導水丸行五六次而
安氣短喘息者呼吸急促而無痰聲又有胃虛
而喘擡肩拮臍而無休是也

病後產後一切瘡疽癩後發喘悉屬氣虛不能
接續非喘也卽是短氣雖素有痰火年高病久
正氣耗散若誤作有餘治禍不旋踵須大劑生
脉散爲君少佐陳皮二母扶接元氣爲急邇時
極難下手雖醫者真知灼見而遇病家悞然愴
惓之際一不鮮事者從傍敗之反遭謗矣惟仁
人濟物設法救援爲佳

婁全善治一婦年五十餘素有痰火忽一日大
喘痰出如泉身汗如油脉浮而洪似命絕之狀
速用麥冬二錢人參三錢五味子一錢五分煎
服喘定汗止三貼痰少復加瓜蒌仁一錢五分
白朮當歸芍藥黃芩各一錢服二十餘貼而安
此肺虛喘也

綱目載一男子五十餘歲病傷寒咳嗽喉中聲
如鼾與獨參湯一服而鼾聲除至二三貼咳嗽

亦漸退服二三斤病始全不佞亦屢用有驗但
可與知者道爾今人因右寸脉大不知分別有
力無力遽認爲實枳桔桑杏芩梔妄投灰亦不
悔者多矣

本草治虛喘用人參一味爲末雞子清投新汲
水調下一錢昔有二人同行一人含人參一人
不含俱走三五里其不含者大喘含者氣息如
故人參之功如此

火急甚者不可用苦寒藥火盛故也宜溫劫之
用椒目五六錢研爲細末生薑湯調服喘止之
後因痰治痰因火治火

七情鬱結上氣喘急宜四磨湯四七湯

痰喘不休不得臥人扶而坐數日干縉湯一服
而安一方干縉湯合導痰湯妙氣實人悞服
黃芪過多而喘者三拗湯瀉之

肺虛自汗少氣倦怠而喘生脉散佳

濕痰壅盛胸膈脹悶上氣喘急身體浮腫不得
臥脉滑有力者葶藶大棗瀉肺湯瀉之甚者

用遇僊丹導水丸俱可虛者忌之

仲景曰支飲不得臥用葶藶大棗瀉肺湯

葶藶子不拘多少炒黃爲末蜜丸彈子大水參
蓋大棗十個煎至二盞去棗入葶藶丸再煎至
壹盞溫服之

自汗兼腹痛脉弦滑而實者下之

喘不得臥

脉弦滑有力健人屬痰火常時發屬哮久病脉
浮按之虛瀼爲陰虛難治宜四物加童便竹瀝

青黛五味麥冬

產後喘喉中氣急喘促者因去血過多榮血暴
竭孤陽絕陰爲難治濃煎獨參湯或佐芎歸

若惡露不快敗血停凝上薰于肺亦令喘急宜

奪命丹血竭散

若風寒外鬱輕于解散旋覆花湯

婁全善治一婦產後洗浴卽喘不得臥已五日
惡風得暖稍寬兩關脉動尺寸俱虛百藥不効
用牡丹皮桃仁桂枝茯苓乾薑枳朴桑皮紫蘇

五味子、瓜蒌仁服之即寬。二三服即臥。其痰如失。蓋作汚血感寒也。

傷鹽冷飲食而喘者，宜見現丸。下指也。喘逆上氣，脈數有熱，不得臥者，難治。上氣而浮腫，肩息，脈浮大者危。上氣喘息，低昂，脈滑，手足溫者生，脈澀四肢寒者死。右寸沉實而緊，為肺感邪，亦有六部俱伏者，宜發散，則熱退而喘定。寸口沉實，為肺實，兩尺大，為腎虛。

短氣

一屬支飲，脈必弦滑。一屬氣虛，脈必不足。東垣曰：胸滿少氣，短氣者，肺主氣，氣不足，乃爾。氣短，小便利者，四君子湯，去茯苓，加黃芪。如腹中氣不轉者，加甘草。肺氣短促，或不接續者，人參、白芍藥，用白芍，則脾中陽氣升，使肝膽之邪不敢犯。如衣薄而短氣，則添衣于無風處，居止，用沸湯一碗，薰其口鼻，即不短也。如厚衣暖處，宜減衣，摩汗孔。深堂簾屋，為陰寒所遏，而短氣者，宜湯薰之。

戴復菴云短乏者下氣不接上呼不來語言無力宜補虛四柱飲木香減半加黃芪山藥各一錢若不勝熱藥當易熟附作生附若藥輕病重去木香加炒川椒十五粒不應則用椒附湯若不勝藥宜椒附湯中加人參氣短乏力之人于進藥之外選一盛壯人吸自己之氣噓入病人口中如此數次亦可為藥力一助此法不特治虛尋常氣暴逆致呃者良驗

濟生亭歷散 治過食煎燂酒肉太多致肺壅

喘不得臥及肺壅咽燥不渴濁唾腥臭將

成肺痿

芩草 四分

薏苡仁 桑白皮 葛根 各八分

甘草 四分

薑五片水二盞煎一盞溫服

人參半夏丸化痰定喘婁全善云予平生用此

方治喘未發時服此丸已發用滾痰丸微下有

効 槐角利膈丸亦効

婁全善云凡下痰定喘諸方施之形實有痰者神效若陰虛而脉浮大按之瀦者不可下下之反劇而歿

經驗方 治遠年痰喘

桑木内蠹虫

一升炒

蘿菔子

半升炒

杏仁

半升不去尖

甘草

二兩炙

共為末湯浸蒸餅為丸桐子大每服五七十丸淡薑湯下

一方治哮喘用苧麻根和砂糖水煮爛時時嚼

嚥下永絕病根

又方猫兒頭骨燒灰酒調二三錢一服即止

又方郭公莓刺根煎服即不發

三拗湯 治哮喘遇寒則發或暴感冒咳嗽氣

促不得臥

甘草

麻黃

杏仁

各等分

薑煎服取汗為度

哮喘脉實少年二陳加蒼朮黃芩作湯小胃丹

佳

喘症已服疎氣化痰諸法不効，是腎不收氣也。佐以補骨脂或安腎丸妙。

安腎丸

破故紙 懷香子 乳香

共末蜜丸，空心白湯下四十丸，或以煎藥吞之。

丹溪方，喘而心痛，油炒半夏為末，粥丸薑湯下參十丸。

參蘇溫肺湯 治暴感寒喘。

人參 肉桂 茸草 木香 五味子

陳皮 製半夏 桑皮 白朮

蘇葉 各二錢 白茯苓 一錢

薑煎服，冬月加麻黃。

人參半夏丸 化痰定喘，療一切痰逆、嘔吐、頭痛、胃膈不利。

人參 半夏 白茯苓 南星 薄荷

薑屑 寒水石 白礬 生各一兩 蛤粉 二兩

藿香 二錢五分

右末糊丸桐子大每食遠薑湯下三十九治酒病加黃連黃栢

清金丹 治食積痰壅哮喘咳遇厚味發者

蘿菔子

淘淨蒸熟晒乾為末壹兩

猪牙皂角

燒存性三錢

右以薑汁浸炊餅丸菘豆大每服五六十丸

紫金丹 治多年肺氣喘急哮喘久不得臥

砒

水飛半錢

淡豆豉

好者二錢用水畧潤少時以紙挹乾研膏

右用豉膏子和砒同杵極勻如麻子大每服

五丸至拾丸量大小與之並用臘茶清極冷

吞下臨臥以知為度以強弱增減

越婢加半夏湯

麻黃 一錢

石膏

二錢

生薑片

三片

甘草

五分

半夏

一錢

大棗

二個

右六味以水貳碗先煮麻黃去上沫內諸藥

煮取一鍾溫服

千緡湯 治喘急有痰挾外邪者

半夏

柒枚

皂角

去皮

甘草

炙各壹寸

生薑

如指大

右用水一碗煮去半頓服一方不用甘草但

用半夏末壹兩皂角半兩生薑柒片同入紗袋中水叁升煎至壹盞伍分以手揉洗取清汁分作叁服併服貳服効

槐角利膈丸 治風勝痰實胸滿及喘咳嗽

皂角 壹兩酥炙 去皮弦子 半夏 槐角 炒各半兩 牽牛 半兩

同為細末薑汁麪糊丸桐子大每服叁拾丸食後薑湯下

奪命丹 治瘀血入衣胞脹滿難下亦能作喘急急服此藥血即消衣自下

附子 半兩炮 牡丹皮 兩壹兩碎之炒 乾漆 壹兩碎之炒

右為細末好醋壹升大黃末壹兩同熬成膏和藥丸如桐子溫酒下五柒丸

血竭散 治產後敗血衝心胃滿上喘

真血竭 如無紫 曠代之 沒藥 等分

右細研頻篩再研取盡為度每服貳錢用童便合好酒大半盞煎一沸溫服方產下一服上床良久再服其惡血自循經下行更不衝上免生百病

旋覆花湯 治產後傷風寒咳喘嗽痰涎壅盛
坐臥不寧

旋覆花 赤芍 荆芥 半夏麴 麻黃

五味子 茯苓 杏仁 甘草 前胡 各

每服肆錢水壹盞薑五片棗壹枚煎柒分食

前溫服

四柱飲 見瀉門

麥門冬飲子 治吐血久不愈或肺氣虛而短

氣不足以息或腎虛發熱唾痰皮毛枯燥

五味子 十粒 麥冬 去心 當歸 人參 各五分

黃芪 一錢 生地黃 五錢 水煎服不拘時

椒附丸 補虛壯氣溫五臟治下經不足內

挾積冷臍腹弦急痛引腰背四肢倦怠面

色黧黑唇口乾燥目暗耳鳴心忪短氣夜

多異夢晝少精神時有盜汗小便滑數遺

瀝白濁脚膝緩弱舉動乏力心腹脹滿不

進飲食並宜服

附子 炮 川椒 去子炒 檳榔 各半兩 陳皮 去白

牽牛微炒 五味子 石菖蒲 乾薑炮各一兩

右以好米醋於磁器內用文武火煮令乾焙

為細末醋煮麪糊丸如桐子大每服叁拾丸

鹽酒或鹽湯空心食前吞下婦人血海冷當

歸酒下泄瀉米湯下冷痢薑湯下赤痢甘草

湯下極暖下元治腎氣虧乏及療腰痛

蘇子降氣湯 痰痰丸

四磨湯 導痰湯

四七湯 俱見氣門 小胃丹 俱見痰門

調中益氣湯 見內傷門 大承氣湯 見傷寒門

八味丸 見現丸 見傷食門

四君子湯 導水丸 見脾氣門

四物湯 俱見虛損門 生脈散 見暑門

遇仙丹 見積聚門 瀉白散 見火門

久喘氣弱食少不得臥神授方用連皮胡桃肉

三箇人參二錢煎湯食遠徐服即定屢驗

定喘湯 治有餘痰火遇寒即發哮喘

麻黃 桑皮蜜炙 杏仁 蘇子 甘草

法言三卷

四二

陳白果二十枚 欵冬花 黃芩 熟半夏

括曰諸病原來有藥方惟愁哮喘最難當麻黃

桑杏加蘇子白果冬花効更良甘草黃芩同半

夏水煎熟服不須薑病人得此真僊藥服後方

知定喘湯●華陀云肺氣盛為喘活人書曰氣

有餘則喘氣盛當認作氣衰有餘當認作不足

若肺果有餘則清肅下行豈復為喘良由肺氣

不足不能勝敵火邪火乘虛而炎土作喘焉所

言盛與有餘者非肺氣也肺中之火也此語高

鬱

張三錫曰七情拂鬱結而不暢始因于氣隨痰

血食濕熱而變生諸症理氣為先丹溪先生以

香附撫芎為王治理可見矣

氣鬱崔紫虛曰下手脉沉便知是氣以故鬱脉

皆沉而瀋外症腎脇痛脹悶噯氣單氣鬱香

附撫芎蒼朮為王或加紫蘇烏藥青皮枳殼

審輕重用

痰鬱脉沉而滑動則喘急或背膊一片冰冷四

台法彙三卷

鬱

四二

肢麻痺喉下噎塞是痰鬱氣滯二陳加南星
海石香附口乾有燥症見者加瓜蒌花柳潤
以開之肥人濕痰盛加蒼朮川芎燥之

濕鬱脉沉緩周身走痛關節煩疼遇天陰即發
是濕鬱二木二陳五苓加秦艽妙甚者加羌

咳

熱鬱脉沉而數小便赤澀或口乾燥目赤是熱

鬱山梔青黛芎附微加薄荷荆防等辛涼散
藥

血鬱脉沉澹或芤能食便紅或心下脹痛口中

血腥氣是血鬱芎附加桃仁紅花青黛牡丹

皮鬱金不應加大黃

食鬱脉沉滑右寸口獨盛噯酸腹飽惡心心下

脹痛是食鬱二陳越鞠加山楂枳實有火加

炒梔子或加針砂于越鞠丸服消食積妙

越鞠丸總解諸鬱要在加減合宜

蒼朮 香附 撫芎 神麴 梔子 炒各等分

水丸菜豆大每服六七十丸白湯食遠服

蒼朮足陽明胃藥也。氣味雄壯，辛烈，強胃強脾，開發水穀氣，其功最大。香附陰血中快氣藥也。下氣最速，一升一降，以散其鬱。撫芎者，足厥陰直達三焦，俾生發之氣上至頭目，下至血海，通疎陰陽氣血之使者也。然用此不專開中焦而已，其胃主行氣于三陽，脾主行氣于三陰，脾胃既布，水穀之氣行，縱是三陰三陽各臟腑自受其燥金之鬱者，亦必因胃氣可得而通矣。天真等氣之不達，亦必可得而伸矣。况蒼朮尤能徑入諸經，疎泄陽明之濕，通行收斂者也。氣有餘便是火，因佐梔子，鬱久脾傷，不能腐熟水穀，佐以神麴，觀此六鬱藥之凡例，其升降消導，殆將于受病未深者設也。若或氣耗血衰，津液枯竭，病已入深，寧復令人守此，必須審胃氣進飲食，或補中益氣，或養血歸脾，佐以舒鬱可也。

交感丹 治一切名利失意，抑鬱煩惱，七情所傷，不思飲食，面黃形羸，胃脘痞悶諸症。

香附米二斤，瓦上炒黃色，取淨末一斤。

茯苓神去皮爲末四兩

右爲末煉蜜丸彈子大空心細嚼白湯下或用降氣湯下

王節齋曰丹溪先生治病不出乎氣血痰三者故用藥之要有三氣虛用四君子湯血虛用四物湯痰用二陳湯又曰久病屬鬱立治鬱之方乃越鞠丸蓋氣血痰三病多有兼鬱者或鬱久而生病或病久而生鬱或悞藥雜亂而成鬱故予用此三方治病時以鬱法參之氣虛兼鬱則用四君加開鬱藥痰血病亦然其四法者治病用藥之大要云

診鬱脉多沉伏鬱在上則見于寸鬱在中則見于關鬱在下則見于尺

鬱脉或促或結或澀滑伯仁曰氣血食積痰飲一有畱滯于其間脉必因之而止瀦矣但當求其有神何害之有所謂神者胃氣也

噎塞

東垣曰堵塞咽喉陽氣不得出者曰塞陰氣不

得下降者曰噎初起七情鬱悒氣不得暢而胸膈逆悶噎氣若有物塞在胸中即內經所謂濁氣在上則生膜脹者是治必舒氣開鬱越鞠七氣等選用久之中氣為鬱所損或過服尅伐愈攻愈甚腎肝之陰不得下降體倦瘦弱必固中氣兼滋血乃是七氣湯見氣門

癭氣

多起鬱抑大法宜舒鬱化痰與瘰癧馬刀同
一方用

海藻 一兩
黃連 二兩

右為末以少許置掌中時時舐之津液嚥下
消三分之二止

海帶丸 治癭氣久不消

海帶 貝母 青皮 陳皮

右各等分為末煉蜜丸彈子大每一丸食後

瘰癧化

丹溪治結核在項或脛或臂如腫毒不紅者多是濕痰流注用

殭蚕炒酒大黃 青黛 牛膽

右為末蜜丸噙化

又方項頸痰核

二陳湯 大黃 連翹 桔梗 柴胡

水煎服

大抵宜消痰舒鬱兼養血切不可妄用針刀或加蒼木酒芩忌用追蝕藥戒之戒之

一切結核耳下結久馬刀瘰癧多服益氣養榮

湯佳乃屢驗者

益氣養榮湯

香附 貝母 人參 黃芪 白芍

歸身 陳皮 茯苓 川芎 熟地各一錢

白朮二錢 桔梗五分 甘草

姜三片煎服發寒熱加柴芩隨症加減

嘔吐

有聲曰嘔無聲曰吐有聲無物爲乾嘔

有寒有火有食積有痰飲有氣鬱有胃虛有虫積有酒毒

寒吐脉沉緊四肢逆冷或兼腹痛而吐者屬寒卒然而起或過食生冷或悞服寒藥所致宜温中理胃生薑理中湯主之或以二陳加炮薑肉桂白豆蔻草果砂仁

寒吐喜熱畏冷四肢淒清或先覺嘔酸脉弱小而滑因胃傷寒飲食或汗下過多胃中虛

冷所致當以剛劑溫之二陳加丁香十粒或
理中湯加枳實或丁香吳茱萸湯不應附子
理中湯或治中湯并須冷服蓋冷遇冷則相
入庶不吐出曾有寒吐用四逆理中附子到
口即吐後去乾薑枳參附加丁木煎成加沉
香立止蓋虛寒痰氣凝結丁附既溫佐以沉
木香則通乾薑白木則泥耳

火吐脉弦數或洪滑口乾面赤喜冷惡熱煩躁
引飲而吐者屬火宜清胃降火二陳薑汁炒
黃連竹青徐徐服或加枇杷葉不應入蘆根
汁服

食積右關脉弦滑而疾症兼嗝酸飽悶而吐者
屬食積雖吐猶當以鹽湯探吐之吐淨後用
二陳倍半夏加山楂枳朴生薑服因氣惱食
滯加香附沉香木香

痰飲脉滑或沉伏或弦實雖吐口不渴屬痰宜
導痰湯加薑汁竹瀝

氣鬱婦女多鬱或食際着惱鬱而不運濁氣上

攻作嘔宜舒鬱二陳加芎枳香附脉沉結者
四磨飲妙

胃虛脉細弱或虛大倦于言動日久不食而吐
者屬胃虛宜六君子湯加薑汁

久病或服攻伐藥吐涎不止脉大無力屬脾
虛不能攝涎而涎泛上六君子加薑桂涼服
睡覺即止

蟲積脉乍大乍小時常嘔清水胃口時痛時止
得食則愈饑則甚者屬虫積面上必有白斑
點或吐出虫二陳湯加苦練根史君子煎服
或用黑錫灰檳榔末等分米飲調下

嘔而流涎脉平即非火與痰是虫積也雄禁
爪蒂炒各五分酒下吐之胃弱不能當二藥
者烏梅丸佳

酒毒脉弦細而滑或浮洪而數症見面赤口乾
頭痛惡心懊懞煩躁嘔吐不寧者酒毒也宜
涼以折之宜二陳加薑汁炒黃連梔子蘇葉
葛根煎成熟服殊効或冲和湯半夏茯苓湯

理中湯俱加乾葛七分煎服佳

痰火平常嘔吐胃中有熱膈上有痰者多二陳
加薑製黃連薑炒梔子乃必用之藥按虛者
加人參白朮久病必是胃虛宜調中氣或少
佐砂仁藿香

肝火脉弦急出寸口嘔吐酸水或綠水屬肝火
逆上抑青丸主之或以二陳湯吳茱萸炒黃
連柴胡妙

吐食而脉弦者由肝勝于脾脾必虛宜治風安
胃金花丸青鎮丸主之

惡心吐清水有熱有痰有虛皆用生薑隨症佐
使方書曰半夏橘皮生薑止嘔之聖藥也

乾嘔亦分寒熱金匱方乾嘔噦若手足厥者陳
橘皮湯主之

卒乾嘔不息取蔗汁温服半升日三或入生薑
汁搗葛根絞汁亦可

痰飲為患嘔吐眩運上下腰脊與腿遊走牽引
作痛或發寒熱或過用生冷油膩悒鬱所致宜

轉用藜蘆末或鹽湯瓜蒂散吐之。須審虛實。乃
可以二陳丁香烏梅生薑汁加減。

痰熱惡心嘔吐氣盛者導痰湯加宿砂薑汁炒
黃連竹茹

凡嘔吐家切不可下。逆之故也。仲景曰嘔家雖
有陽明症不可下。下之爲逆。陽明症者謂痞滿
燥實堅也。○嘔家思水當少與之。

食積暴起與寒氣相假吐且痛宜化積丸。

嘔吐諸藥不效再以鷺羽探之吐出積痰爲愈。

嘔家諸藥不效日久胃虛不納穀用長流水和

伏龍肝澄清炒陳米煮湯飲一二盃以安胃氣

殊效以六君子加薑汁服。

食被肝氣結滯嘔吐酸水不止用大半夏加白

豆蔻煎服良。

漏氣身背熱肘背牽痛其氣不續膈間厭悶食

入卽先吐嘔而後下名曰漏氣此因上焦傷

閉其腠理經氣失道邪氣內着麥冬湯主之。

金匱方云嘔家本不渴渴者爲欲解所以不渴

者心下有支飲也。小半夏湯主之。用半夏一斤。生薑半斤。恐太多。只半夏五錢。薑半之足矣。三錫曾見吐過傷津液而渴者。惟人參湯妙。不可悞。以渴爲火也。服小半夏不愈。加橘茯苓。名大半夏湯。

大半夏湯 治諸嘔要藥。隨病因加減。

半夏 陳皮 赤茯苓 生薑

各二錢五分

一錢五分

水煎服

嘔吐諸藥不効。當借鎮墜之藥。以墜其逆氣。宜薑蘇湯。下靈砂丹百粒。俟藥得止。却以養正丹半硫丸導之。嘔吐津液既去。其口必渴。不可因渴而遽以爲熱。

若陰虛邪氣逆上。窒塞嘔噦不足之病。此地道不通也。當用潤劑。生地當歸桃仁紅花之類。和血涼血潤燥。兼用甘草。以補其氣。微加大黃芒硝。以通其閉。若大便利。邪氣去。則氣逆嘔噦自止。胸中虛熱。穀氣久虛。發而嘔噦。但得五穀之陰。以和之。則嘔噦自止。

走嘔下焦實熱大小便不通氣逆不續嘔逆不
禁名曰走嘔人參湯主之

金匱方云食已即吐大黃甘草湯又治吐水夫
既曰嘔家不可下復用此何也曰欲吐者其症
在上因而越之可也而逆之使下則必抑塞憤
亂而益甚故禁之若既吐矣吐而不已有升無
降則當逆而折之引令下行無速于大黃也故
不禁即避其銳擊其情之義

蘇曰嘔家忌服瓜萋杏仁桃仁蘿蔔子山梔

蘇十一切有油之藥皆犯胃作吐丸藥中帶香
藥行散不妨

戴元禮曰嘔家不內藥必有蛔在膈間聞藥則
動動則藥出于止嘔藥內加川椒十粒即定蓋
蛔見椒頭伏也余常先飲椒湯一二口良

久病胃虛加砂仁炮薑干六君子湯中必冰冷
服即內經從治之法若調寒熱之逆則熱藥冷
服下嗌之後冷體既消熱性隨發由是病氣隨
愈嘔煩皆除情且不違而致大益

宣明方戴人治大小腸結滯不通上作嘔吐不止用三乙承氣湯徐徐細啜固是處權一法然所因與所稟不同須斟酌之倘不中病反增其嘔矣或下部用法導引其燥屎爲良

芩連二陳湯 治胃火嘔吐 原方加芩連薑

汁炒各一錢伍分

加味理中湯 治胃虛受寒嘔吐不止

人參 白朮 乾薑 甘草 炮各一錢 炙五分

丁香 生薑 十片

水煎涼服

加味二陳湯 治停痰氣結而嘔原方加砂仁

丁香 生薑 亦取其辛能散結也

藿香安胃湯 治嘔吐不止

藿香葉 半夏 橘紅 厚朴 蒼朮

薑五片棗一枚煎服

濟生竹茹湯 治熱嘔或因飲酒過度而嘔

葛根 半夏 甘草 湯泡七次 炙一兩

每服肆錢水一盞竹茹一塊薑五片煎服

小柴胡加竹茹 治發熱而嘔原方加橘紅竹茹薑七片

丁香吳茱萸湯 治嘔吐噦胃寒所致

吳茱萸 草豆蔻 人參 蒼朮

黃芩 各一錢 升麻 七分 當歸 錢半 柴胡

半夏 茯苓 乾薑 丁香

甘草 各五分

右煎服半兩去查食前熱服忌冷物

金花丸 治吐食而脉弦者由肝勝于脾而吐

乃由脾胃之虛宜治風安胃

半夏 兩一 檳榔 錢二 雄黃 錢半

右為末薑汁浸蒸餅丸桐子大小兒另丸薑

湯下從少至多漸次服之以吐止為度

青鎮丸 治嘔吐脉弦頭痛而有汗

柴胡 兩一 黃芩 七錢半 甘草 人參 各五錢

半夏 三錢 青黛 二錢半

右細末薑汁浸蒸餅丸桐子大每服伍拾丸

薑湯下 即小柴胡湯加青黛

茯苓半夏湯

炒麴 三錢

大麥蘖

半兩

陳皮

天麻

各二錢

白朮 炒

白茯苓

半夏

各一兩

每服五錢生薑五片水二盞煎至壹盞熱服

陳皮湯

乾嘔

陳皮

四兩

生薑

半斤

水柴升煮取參升溫服壹升下咽即愈

麥門冬湯

治漏氣因上焦傷風開其腠理上

焦之氣慄悍滑疾遇開即出經氣失道邪

氣內着故有是證

麥門冬

去心

生蘆根

竹茹

白朮

各五兩

甘草

炙

茯苓

各二兩

人參

陳皮

萎蕤

各三兩

每服肆錢水盞半薑五片陳米一撮煎服

人參湯 治走哺蓋下焦氣起于胃下口別入

回腸注于膀胱並與胃傳糟粕而下大腸

今大小便不通故知下焦實熱之所為也

人參

黃芩

知母

萎蕤

茯苓

各二錢

蘆根

竹茹

白朮

梔子

陳皮

各半兩

白朮 卷之三 區北

六十二

石膏

煨一兩

水煎服肆錢

靈砂丹 治上盛下虛痰涎壅盛最能鎮墜升

降陰陽和五臟助元氣

水銀一斤 硫黃四兩

右末新銚肉炒成砂子入水火鼎煨煉為末

糯米糊丸麻子大每服三丸空心棗湯米飲

井花水人參湯任下

半硫丸 治年高冷秘虛秘及痿痺冷氣

半夏湯泡七次 硫黃明淨者研極細用柳木旋子碾過

右以生薑自然汁同熬入乾蒸餅末攪勻入

臼內杵數百下如桐子大每服十五丸至二

十丸無灰酒或薑湯任下婦人醋湯下

大黃甘草湯

大黃四兩 甘草一兩

水參升煮取壹升分溫再服

生薑理中湯 即理中加薑 六君子湯 見脾胃門

治中湯 見霍亂門 烏梅丸

導痰湯 三乙承氣湯 並見傷寒

化痰丸 並見痰門

理中湯 見霍亂門

四磨飲

瓜蒂散 見彙要

養正丹 並見氣門

抑青丸 見脇痛門

冲和湯 即參蘇飲加木香

惡心

戴氏曰無聲無物心中欲吐不吐欲嘔不嘔雖曰惡心實非心經之病皆在胃口上痰火為患宜多用生薑蓋能開胃下氣豁痰也

胃氣虛弱身重有痰惡心欲吐是邪氣羈絆于脾胃之間當先實其脾氣茯苓半夏湯主之

惡心乾嘔欲吐不吐心下快漾人如畏船宜大

半夏或理中治中

金匱方云病人胸中似喘不喘似嘔不嘔似噦

不噦徹心中憤憤然無柰者生薑半夏湯主之
舊有風症不敢見風眼澀眼黑胸中有痰惡心
兀兀欲吐但遇風覺皮肉緊手足難舉動重如
石若在內室少出微汗即減古方用柴胡湯余
爲氣虛有痰治用六君子加膽星天麻黃芪佳
前湯俱見嘔吐門開胃下

咳逆

有痰有火有氣虛有陰火有胃寒有氣鬱有痰

血

痰火脉洪滑有力症兼口乾惡心屬痰火芩連

二陳湯或加梔子枳殼

胃虛脉虛軟四肢倦怠食少或久病過服尅伐
之藥致咳逆者屬中氣虛六君子加減右寸
脉多虛大若悞認爲有餘立夾

伏陰脉大按之不鼓或沉伏咳逆四肢清冷或

吐瀉後得此或過食生冷及寒涼藥所致菴
活附子散或理中湯加丁香

陰火兩尺洪盛或弦細而數面時赤而咳逆者
屬陰火四物坎離煎服或服大補陰丸

灰血脉濇數至晚甚身夜熱食物則呃湯水則
無乃因飽後用力奔走所致以血入氣分治
之桃仁承氣加紅花菘汁下之

痰滯痰碍氣道而咳逆者必素見痰症用蜜水
探吐痰出爲佳

丹溪治一女大怒後咳逆不止以人參蘆煎湯
吐膠痰而愈必脉實乃可

氣鬱脉沉結胃口氣脹屬氣鬱二陳越鞠枳殼
青皮婦人多此先用辛散稍久佐涼藥

戴氏曰咳逆者因痰熱胃火者極多蓋指平人
而言傷寒咳逆有水寒相搏小腸有燥屎衝肝
膈宜分別而治之口乾舌燥腹中硬痛仍用下
法

寒用丁香柿蒂熱用調胃承氣

戴復菴曰熱呃惟傷寒有之他病暴起多屬寒
半夏生薑湯最妙有服丁香等熱藥不應當順
氣兼涼藥一二味一法湯泡蘿菔子研汁調水
香調氣散熱服佳

半夏生薑湯 治水寒氣逆咳逆欲死

半夏 一兩二錢 生薑 二兩

右水二鍾煎八分徐徐服

咳逆自利滑石甘草炒黃柏白芍人參白朮陳

皮加竹茹炒

大凡咳逆脈散者不治

一老人內傷飲食消導未減一人悞與潤腸丸二
服下清水脹痛轉甚一人復投巴豆丸二服致
咳逆不止用大劑六君子湯二貼至五貼全止
補養而愈

產後呃逆此惡症也急灸期門乳頭向下盡處是
穴乳小者以一指為率 內有熱者乾柿一箇
煎湯呷之

咳逆灸期門極効男左女右乳下黑盡處一韭

葉灸三壯甚者二七壯

一法以紙燃取嚏即止

六君子湯

見脾胃門

桃仁承氣湯

理中湯

見霍亂門

調胃承氣湯

並見傷寒門

越鞠丸

見鬱門

羌活附子湯

羌活

附子

炮

木香

茴香

炒各五錢

乾薑

兩一

右為細末每服貳錢水一盞半鹽一撮煎

十沸和滓熱服

大補陰丸

降陰火益腎水

黃蘗

鹽酒拌新瓦上炒令褐色

知母

酒拌濕炒各四兩

熟地

肥大沉水者酒洗培乾用

敗龜板

酥炙黃各六兩

右為末猪脊髓加煉蜜丸如桐子大每服五

拾丸空心薑鹽湯下

丁香柿蒂散

丁香

柿蒂

青皮

陳皮

各等分

右為麤末每服叁錢水一盞半煎柒分溫服

木香調氣散 治氣滯胸膈虛痞惡心宿冷不
消心腹刺痛

白豆蔻仁 丁香 檀香 木香 各二兩

藿香葉 炙甘草 各八兩 縮砂仁 四兩

右為細末每服貳錢入鹽少許沸湯不拘時

煎服

霍亂

方書悉以為內傷外感而成大都因鬱結內傷
飲食過度停滯者多一時阻塞氣不升降揮霍
撩亂而然

夏月霍亂吐瀉作渴胃苓湯加半夏藿香白赤
口乾甚加炒黃連煩渴甚者辰砂六乙散佳
春秋冬三時飲食後觸冒暴寒成此瘧者藿香
正氣散出入五積散一二味

吐瀉脈代乃是順候氣口脈弦滑乃膈間有宿

食雖吐猶當以鹽湯鴛羽探之吐淨用和中藥
凡吐瀉脉見結促代或隱伏或洪大皆不可斷
以爲死果脉來微細欲絕少氣不語舌捲囊縮
者方爲不治

轉筋悉屬風熱傷筋以蓼草煎湯盪洗或黑夜
倉卒不可得卽以熱湯或鹽湯亦可使腠理開
通邪熱得泄而愈千金方男子以手挽其陰女
子以手牽其乳近兩邊伸其所轉之腿

亦有吐瀉津液大傷不能養筋而筋燥轉者宜
分冷熱香薷理中選用

或吐瀉已定而筋尚轉用清火涼血藥牛膝木
瓜歸芍黃栢茯苓生地燈心煎服

大法曰熱多欲飲水五苓散寒多不欲飲水理
中湯余以爲猶當審病源觀時令乃可

乾霍亂俗名攪腸沙其狀欲吐不吐欲瀉不瀉
撩亂揮霍是也瀕急以鹽湯鴛羽探吐得吐方
可不吐則卽死法曰既有其入必有其出今有
其入而不得其出者否塞也多死得吐後方可

用理氣和中消導藥隨證加減二陳平胃山查
神麴亦有宜發散者

凡吐瀉霍亂切勿妄與粥食雖米飲下咽立成
謂穀氣反助邪氣也不可不慎
有吐傷津液病本屬陰而反發燥作渴者用理
中湯煎成冷服有宜吐者胸口脹惡心脈滑大
或伏是也雖吐利猶當以二陳湯或樟木屑煎
湯或鹽湯皆可吐之

乾霍亂于委中穴或十指頭出血皆是良法

理中湯治過食生冷遂成霍亂吐瀉食不消心
腹脹滿不快加青皮陳皮名治中湯加丁香名
丁香治中湯重者加附子宜臨病酌量

一法治霍亂欲死神氣已昏但心下有暖氣者
灸之立甦其法以鹽填滿臍孔灸之不計壯數
吐瀉不止灸天樞氣海中脘四穴立愈

天樞二穴在臍心兩傍各開二寸

氣海一穴在臍下寸半

中脘一穴在臍上四寸

胃苓湯

霍香正氣散

見傷寒門

五苓散

俱瀉門

理中湯

見寒門

五積散

見中寒門

二陳湯

見痰門

三因木瓜湯治遍體筋轉入腹即煩悶欲絕方

用木瓜一兩莫菜莢五錢茴香甘草各一錢薑

三片紫蘇十葉按木瓜屬肝最為要藥而吳茱

萸茴香亦必因于寒者為宜固不可槩用也

妊娠霍亂因內傷飲食外感風寒霍香正氣散

若因食滯平胃散果脾胃頓傷陽氣虛寒手足

瀉

有火有濕有暑有風有痰有氣虛有食積有寒

有脾虛有腎虛

火脉洪而數腹痛瀉水腸鳴痛壹陣瀉壹陣者

火也宜伐火利水道苓連四苓散主之

戴氏曰熱泄糞色赤黃彈響作疼糞門焦痛泄

出肛門猶如湯熱煩渴小便不利宜五苓散吞

香連丸

瀉傷津液口必渴小便赤澀未可便斷為熱脉

數急的知熱瀉方用冷劑若妄投必致增劇
 濕脉濡細瀉水腸鳴腹不痛身重微汗不知穀
 味口不渴乃太陰濕土受症久雨泉湧河溢
 或運氣濕土太過民病濕泄宜燥濕利小便
 胃苓湯主之或白朮湯
 暑脉虛細口乾渴煩悶時值夏令屬傷暑宜清
 暑分利胃苓湯加黃連香薷玉龍丸治一切
 伏暑瀉神效口渴煩滿天水散

夏月的知是暑瀉用暑藥的知冷瀉自合用熱
 厥冷須用溫補治當詳審毋使動胎也產後同
 法但不可峻劑爾

藥中問有壹等傷暑又傷生冷非連理湯不可
理中湯加茯苓黃連下泄無度泄後却彈過響
肛門熱小便赤澁心下煩渴又喜冷此藥爲宜
元是暑泄經久下元虛甚日夜頻併暑毒之勢
已盡而瀉不已復用暑藥則決不能取効便用
薑附輩又似疑似酌宜用此
風脉浮而緩聲重鼻塞涕出爲傷風新病先用
參蘇飲不効再與五苓散加蒼朮防風升麻
若春傷于風夏生飧泄完穀不化泄瀉注下

是風邪乘虛入客于腸胃之中古方用胃苓湯不若五苓散加升麻防風妙又瀉補脾不應加藁本妙

痰脉弦而滑或瀉或不瀉或多或少或下白物胃中懊憹不舒者痰也宜化痰平胃二陳加海石青黛黃芩神麩丸服或用升柴二木二陳湯或吐以提之

脾虛脉微弱或細飲食入胃即下注完穀不化者屬氣虛宜升陽益氣加減參苓白朮散主之或用補中益氣湯去歸加炒白芍蒼朮一云瀉水腹不痛四肢倦怠不思飲食俱屬中氣虛宜四君加黃芪倍白朮升柴防風補以提之

一法虛瀉用四君子加麩蘖升柴吞二神加木香丸

傷食瀉因飲食過多脾胃之氣弱運化不及而瀉其人必噫氣如敗卵臭宜先消導加煖藥如砂仁豆蔻一二味助脾腐熟之或食一物過傷

而瀉後復食之即瀉者以脾爲所傷未復而然
宜大健脾湯寒者可用仍燒所傷之物存性爲
末三五錢重調服不止治中湯加砂仁半錢麩
糝枳朮丸或七香丸紅丸子雜用如腹痛而瀉
不可遽用治中攪任必用消化

積石關及寸脉滑而弦口燥渴膨脹小便赤澀
大便肛門如沃以湯臭穢異常痛甚則瀉瀉
後痛減者屬食積有熱宜先以木香檳榔丸
或枳實導滯丸以推逐之後以胃苓加神麩
麥芽之類以安胃氣丹溪法用神麩大黃作
丸服

積滯瀉腹必耕痛方瀉者是也或肚腹滿按之
堅者亦是也受病淺者宜神麩之類消導病深
而頑者必用進退承氣下之方安

氣瀉腸鳴氣走胸膈痞悶腹急而痛瀉則腹下
稍可瀕臈又急亦有腹急氣塞而不通者此由
中脘停滯氣不流轉水穀不分所致戴氏用七
香丸入米煎服久而不愈五膈寬中丸吞震靈

丹仍佐以米飲調香附末或調氣散

寒脉沉細或弦遲身冷口不渴小便清白或腹

中疼痛或綿綿作痛而瀉屬寒宜溫中理胃

理中湯對五苓散加炒砂仁

暴瀉如水周身汗出壹身盡痛脉沉而弱氣少

而不能語甚者加吐此名緊病宜漿水散

瀉水多者必用五苓散去桂即不效

薛氏曰泄瀉若脾胃虛寒下陷者用補中益氣

湯加木香肉豆蔻補骨脂若脾氣虛寒不禁者

用六君子湯加炮薑肉桂若命門火衰脾土虛寒

者八味丸若脾腎氣血俱虛者用十全大補湯

送四神丸若大便滑利小便閉塞或肢體漸腫

喘嗽唾痰爲脾腎氣血俱虛十全大補湯送四神丸

腎虛脉沉弱或虛大無力按之不鼓大便滑利

小便閉澀喘嗽唾痰爲脾腎虧損宜金匱加減

腎氣丸

保命集云虛滑不止者多傳變爲利太陰傳少

陰是爲鬼邪先以厚朴枳實湯防其傳變按此

法實者用之虛者不若四神丸實腎之為愈也
收澀之劑固腸丸訶子散皆治熱滑扶脾丸桃
花丸訶子丸赤石脂餘糧湯皆治寒滑

瀉泄諸藥不効者宜作丸子服

世人治瀉多用澀劑果以病虛者或可若初得
而悞用必變他症為禍不小殊不知瀉多因于
濕分利小水為上策也

如久瀉穀道不合或脫肛乃元氣下陷大腸不
行收令而然用土炒白朮白芍神麩陳皮肉豆
蔻柯子肉五味子烏梅為丸以四君子加防風
升麻煎湯送下

一法瀉久不止諸藥不應用針砂地龍猪苓參
味搗末生葱調汁方寸匕于臍上貼之小便長
而瀉止

一婦日久不止右關脉滑而急飲食輒腹痛乃
食積也予木香檳榔丸一服下宿物碗許而痛
止胃苓湯一服頓愈

老人五更作瀉日久名腎瀉乃右腎名門火衰

不能分別水穀而然服二神丹最佳

老人奉養太過飲食傷脾常時瀉泄是脾瀉用
炒白朮二兩炒黃芩炒白芍製半夏各五錢山
楂炒神麩各兩半其末青荷葉包飯丸桐子大
食前白湯下

一人瀉而左脉浮急自汗鼻塞乃傷風作瀉也
與五苓散加防風白芷升麻葛根薑蔥煎服

一人過食瓜果時值夏月大瀉不止中脘大痛
煩渴引飲自服天水散及香薷飲余脉之右關

寸俱沉伏因作停冷治香砂六君子湯加炮薑
厚朴一服痛渴俱止只以胃苓調理而安

一人瀉而口舌乾燥脉洪數與六一散一服知
二服已又一人服不應用苓連四苓散効

一老嫗久瀉服補劑不應以參苓白朮散加黃
連肉豆蔻少許作丸服未半斤永不發

一稚子久瀉作前丸用燈心湯化下十數丸亦効

若久瀉胃氣下陷分利不應用參朮芪草茯苓
為君以扶中氣升柴為佐升提清氣再加羌活

防風蒼朮白芷等風藥以平之再加炮薑少許以固之

謹按泄瀉之病濕火痰虛暑積風冷八者之殊必以滲濕燥脾爲主而隨症加減濕則導之火則清之寒則溫之虛則補之痰則豁之暑則驅之積則消之風則解之是其大法也雖然八症旣明三虛宜辨三虛者何脾虛肝虛腎虛是也脾虛者飲食所傷也肝虛者忿怒所傷也腎虛者色慾所傷也飲食傷脾不能運化色慾傷腎不能閉藏忿怒傷肝木邪尅土皆令泄瀉然腎瀉肝瀉間或有之惟脾恒多耳蓋人終日飲食一或有傷便致泄瀉又常論之泄瀉瘧痢同乎一源多由暑月傷脾所致飲食纔傷便作泄瀉爲輕停滯旣久則瘧痢爲重而瘧與痢又有分別飲食爲痰充乎胸膈則爲瘧飲食爲積膠乎腸胃則爲痢古云無痰不成瘧無積不成痢良有以也王節齋曰瀉本屬濕多因飲食不節致傷脾胃而作瀉看時令寒熱新久而治大法滲濕

補脾消導分利為主亦有宜升提下陷之氣者
有用風藥以勝其濕五者又有腸胃虛滑不禁
宜收澁者不可不知久瀉不止加破故紙肉豆
蔻山藥佳

芩連四苓散 火瀉

條芩 黃連 澤瀉 赤茯苓 蒼朮

陳皮 白朮 腹脹加木通厚朴

燈心參拾想煎捌分空心服

胃苓湯 治四時諸瀉以分利之

陳皮 厚朴 甘草 蒼朮 澤瀉

猪苓 白朮 茯苓 桂少許

渴而脉數小腹不痛悶者去桂

參苓白朮散 見脾胃門

脾瀉丸 治老幼久瀉脾虛不能轉送

人參 白朮 炒土 白茯苓 山藥 陳皮 各壹兩

黃連 炒五錢 山楂 五錢 麥芽 一兩 肉豆蔻 壹錢

澤瀉 壹兩

六乙散 見暑門

香砂六君子湯 治夏月胃虛食冷作吐瀉不止

二陳 人參 藿香 砂仁炒

薑參片徐徐服如口乾喜冷浸冷服

縱慾傷腎閉藏失職五更洞泄百藥無効五味子散佳五味壹兩莫菜莫半兩共炒為末極細陳米湯下貳錢不已二神丹主之

二神丹 治壹切脾腎俱虛侵晨作瀉或飲食

少思或食而不化或嘔或瀉或久瀉不止

乃命門真陽虛不能腐熟水穀猶釜中無

火也脾虛久濕大便不實神効立齋先師

治一中年人遍身腫脹諸藥不應進數服

腫勢漸消兼補脾而愈大抵老人脾瀉非

此不除或煎四苓散送下

破故紙四兩炒 肉豆蔻二兩生用

右為末大紅棗肆拾玖枚生薑肆兩切碎同棗用水煮熟去薑取棗和丸桐子大每服伍拾丸空心鹽湯下加莫菜莫五味子各四神

丸

腎司閉藏肝司疎泄二經氣虛則門戶不能約束而瀉泄也參苓白朮散加肉果熟附子為響導以峻補之丹溪法當歸厚朴湯治肝經受寒面青慘厥而泄者二味加官桂良是散寒補也脾久瀉不止肉豆蔻一箇剉竅入乳香少許麩裹煨熟去麩研末作一服空心陳米飲調下或單用肉豆蔻麩裹煨去油為末和麩搗服亦妙大抵瀉宜補脾腸滑不禁宜止澁肉豆蔻柯子烏梅龍骨末赤石脂之類初起必須分利有積腹痛作瀉須行去之

丹溪治氣暴脫而虛頓瀉不知人口眼俱閉呼吸甚微始欲絕者急灸氣海飲人參膏十餘斤而愈
 治陰虛而腎不能司禁固之權者峻補其腎
 治積痰在肺致其所合大腸之氣不固者湧出上焦之痰則肺氣下降而大腸自復
 治憂思太過脾氣結而不升舉陷入下焦而成

泄瀉者、開其鬱結、補其脾胃、使穀氣升發、瀉自止。

脾胃久虛、不受飲食者、食畢即腸鳴腹急、盡下所食之物、方快、不食則無事、名錄食瀉、經年累月、宜快脾丸。

因傷于酒、每晨起必瀉者、宜搜風順氣丸、或遇僊丹、輕者酒煮黃連、或煎解醒湯、吞之、不已理中湯。

因傷麪而瀉者、養胃湯、加萊菔子炒壹錢、加木香五分、瀉甚者、去霍香、加炮薑、如其數。

快脾丸

生薑

六兩淨洗切片以飛麪四兩和勻就日中曬乾

橘皮

壹兩

甘草

炙

丁香

不見火各貳兩

縮砂仁

叁兩

右為末、煉蜜丸、如彈子大、每服貳丸、食前薑湯送下。

五苓散

見暑門

木香檳榔丸

枳實導滯丸

俱見傷食門

七香丸

調氣散

見氣門

五膈寬中丸

見膈噎門

遇僊丹

見積門

四柱飲

治元臟氣虛、真陽耗散、腹臍冷痛、泄

瀉不止

白茯苓

附子

炮

人參

木香

各一兩

右咬咀每服三錢水一盞半薑五片鹽少許

煎空心服滑泄不止加豆蔻訶子煎名六柱

散

痢

痢屬濕熱積滯分多少而治

脈滑或弦見于關腹痛後重者積滯多

脈洪而數口乾煩懣者熱多

脈緩而濡不渴身重便溺不利者濕多

寸關滑數有力腹痛後重屬積滯宜木香檳榔

此下之

脈浮數外症身痛發寒熱挾外感者宜先解散
敗毒散主之○疫痢同法

初起脉浮數、頭身不痛、但發熱後重者、宜小柴胡湯、去參加香連、芍藥、檳榔。

初起脉弦滑、後重者、必推蕩、芍藥湯主之。

下痢腹痛異常、脉沉而緊、無熱症者、宜先以薑桂之類溫之、後理積滯。

脉經曰、腸澼下膿血、脉小留連者生、洪大數熱者死。

腸澼筋攣、脉小安靜者生、浮大而緊者死。

脉訣曰、下痢微小却爲生、脉大浮洪無瘥日、此指久病而言。

凡下痢純血、或如塵腐色、犬孔開如竹筒者、如屋漏水者、唇如硃紅者、俱死、如魚腦髓者、身熱脉大者、俱凶。

久痢積滯已去、但腹中隱隱痛不止、乃肺金之氣鬱于大腸也、宜升提藥、加苦梗開之、若脉洪實有力、仍後重、屬餘滯不淨、香連丸、或木香檳榔丸、痢兼小便澀、六乙散涼水調、一服如神、後重屬氣滯、宿物不得下、宜和氣消積、香連檳

椰等藥或積滯已行後重不減脉無力不食者屬虛宜升陽益氣

後重有虛有實初起積滯未淨者實也分輕重利之日久及元氣素弱人悉屬虛補中兼升提

後重本因邪壓大腸墜下故大腸不能升上而重是以用大黃檳榔葶瀉其所壓之邪此實也若邪已瀉其重仍在者知大腸虛滑不能自收而重是以用御米殼等瀉劑固其滑收其氣用亦愈也然大腸為邪墜下之重其重至圍後不減大腸虛滑不收之重其重至圍後隨減以此辨之百不失一亦有積已去又復過食肉麵生冷而後重者消導為主

後重服升消藥不愈者用秦艽皂角于煨大黃當歸桃仁枳殼黃連等劑若大腸風盛可作丸服其或下墜在血活之後此為氣滯症前藥加檳榔一枚後重當和氣積與氣墜下者當兼升兼消升謂升麻之類消謂木香檳榔之類

下痢發熱不止左脉數而無力者屬陰虛宜四
物去地黃加芩朮升柴右脉數而無力者屬氣
虛宜補中益氣湯加香連芍藥倍陳皮
大孔肛門也痛乃熱流于下實者清之香連檳
榔黃芩加炮薑脉滑有力中有熱是也虛者溫
之久病身冷自汗脉微小者是也炮薑歸芍之
類古方真人養臟湯加減

日久大孔痛亦分寒熱熟艾黃蠟訶子燒烟薰
之

因寒而痛燒鹽熨之炙枳實熨之丹溪用瓦片
敲錢大燒紅淬童便中急取起紙包熨痛處因
時寒恐外寒乘虛而入也人參當歸陳皮作濃
湯飲之食淡味自安

血痢屬暑毒入于血分宜涼血和血不應兼升
舉當歸條芩桃仁之類勢盛者加熟大黃清之
血痢久不愈四物加地榆升柴阿膠

濕熱盛于下焦小便澀少兼之腹痛後重脉洪
大而緩者宜滲濕清熱桂苓甘露飲下保和丸

三四十粒

脉緩不數食少腹痛後重夜多利下屬濕與積宜分滲消導胃苓湯加木香水下保和丸下如豆汁者亦屬濕

脉弦緊腹脹痛後重食少屬脾胃不和有積宜平胃散加芍藥肉桂白朮茯苓下保和丸

脉細弱或虛大微汗時出面色痿黃或枯白色中經弱倦怠後重中經弱不食兼腹痛者屬氣虛有積宜黃耆建中湯下保和丸

虛甚者四君子湯下久痢年高產後及病後諸

瘡疽病痢悉屬虛補中益氣加炮薑產後有此症稍實者香連丸虛者同上法○諸涉虛者二

神或四神丹佳

脉弱力倦氣少惡食但後重不痛者屬虛宜歸芍苓朮主之甚者加人參陳皮虛回而痢自止脾虛下陷後重日久脉虛大補中益氣倍升柴痢後調補用四君子加陳皮一錢名異功散或七珍散惡甜者平胃加人參茯苓各五分

勞痢因痢久不愈，耗損精血，致腸胃空虛，變生他症。或五心煩熱，如勞之狀，宜蘓連散，赤多倍石蓮肉，白多倍山藥，二味爲末，生薑茶煎湯調下三錢。○下膿血久，諸藥不效，人參一兩，樗皮炒同爲末，空心酒下二錢。

久痢脈弦細無力，穢積已行，糟粕未實，宜固脾氣，少加澁藥。訶子肉、豆蔻之類，須佐以陳皮，恐太澁作痛也。

一法用炒芍藥、炒白朮、炙甘草、陳皮、茯苓煎湯。

下固腸丸，二三十粒，然此丸性燥，有去濕實腸之功。若滯氣未淨者，未可遽用，宜酌量之。

如氣行血和，積去，但虛作努，漬此爲無血症。四物用生地、倍歸芍，加桃仁泥，佐之。陳皮和胃，血生自安。

凡後重逼迫，而得大便者，爲有物而然。今虛坐而不得大便，知其血虛也。故用當歸爲主，芍藥佐之。

若初起，腸中有積，後重腹痛，又惡心，心膈作脹。

乃新飲食未曾腐熟也。不可遽用涼藥。先消導之。俟下膈不惡心不脹滿。方可攻下。如惡心甚者。先以鹽湯吐之。

噤口下痢。惡心不食。俗謂之噤口。是也。古方悉云胃虛有熱。然亦有宿食痰飲挾熱。因下焦不通。泛上而作嘔者。不可不辨。○食滯胃膈必脹。宜先消導。不可遽用涼藥。

脈洪而弱。屬胃虛。有火當用古方薑製黃連。人參煎湯細細呷之。如吐少時再強飲。但一呷下咽便開。又方以田螺搗合臍中。以引下其熱。胃中結熱。但當開以降之。人多不知。槩用溫藥。妄謂胃寒。以火濟火。以滯益滯也。亦有誤用熱藥犯胃而致者。當推明治之。解毒用糞蛆焙乾。爲末。清米下一錢。七甚効。

一法田螺一箇。加麝半分。搗付臍中。引熱下行。又法用木鱉子仁。加麝如上法。頻以熱手熨之。又法木鱉子仁。搗以燒餅切兩開。安木鱉合臍中。冷換。

脾胃不弱、頭痛、心煩、手足溫熱、未嘗服涼藥者、乃毒氣上攻、所以嘔而不食、宜敗毒散四錢、陳米一百粒、薑棗煎服。

如氣口脈洪數有力者、屬實火、與痰、宜二陳加薑炒黃連、徐徐服。

又曰、噤口不食、雖曰脾虛、蓋亦熱氣閉塞、心胸間也、俗用木香、則失之熱、用山藥、則失之閉、惟真料參苓白朮散、加石菖蒲末、以陳米飲調下、或人參茯苓石蓮子肉、人些少菖蒲末、與之、胸次一開、自然思食矣。

諸病壞症、久下膿血、或如灰、豬肝色、或五色雜下、頻出無禁、有類下痢、俗云刮腸、乃臟腑俱虛、脾氣欲絕、故腸胃下脫、若投痢藥、則悞矣、六柱飲去附子、加益智仁、白芍、或可救其萬一、時疫作痢、長幼相傳染是也、宜審寒暄、分表裏而治。

噤口痢、諸藥不應、用石蓮肉晒乾為末、每服二錢、陳米湯調下、便覺思食、仍以東壁土炒真橘

皮薑棗煎湯佐之。

一方用黃連半斤生薑四兩切作片與連同炒
伺薑焦黃爲度只取黃連爲末同陳米飯搗爛
爲丸桐子大每服七八十丸赤者陳米飲下白
者陳皮湯下赤白相兼二湯相合下

痢後脚漸細不治成鶴膝風用蒼朮二兩白芍
龜板各二兩半黃柏五兩粥糊丸以四物加陳
皮甘草煎湯送下氣虛加參朮甚者大防風湯
或多以骨碎補三分之一同研取汁酒調服外
以牛膝杉木白芷南星草薺煎湯薰洗

丹溪曰痢後痛風係惡血入臟腑下未淨復還
經絡不得行故也松明節一兩以乳香二錢炒焦
二妙散二兩紫葳兩半甘草五錢桃仁去皮不
去尖一兩俱末每服三錢生薑同捍細水盪起
二三沸服

丹溪治一人痢後痛風號叫撼隣里乃惡血入
經絡血受濕熱久爲凝濁所下未盡留滯隧道
所以作痛經久不治恐成枯細以四物湯加桃

仁、紅花、牛膝、黃芩、陳皮、甘草煎生薑汁，研潛行散，入少酒飲之，數十貼，又與刺委中出黑血，近三合而愈。人而愈，人而愈，人而愈。小兒痢疾，屬暑毒與食積者多，治同大人，但丸劑差小耳。大抵痢疾初起，有表症者，用敗毒散，表症既除，當審積滯微甚而下之，日久不愈，當理血氣，胃氣為急，不可驟用止澁藥，若誤用之，使毒氣不得出，必上攻胃而成噤口矣。如果積滯已淨，大便未固者，于養胃藥內，或少加肉豆蔻、訶子，亦澁可去脫之意，第不可孟浪耳。

一方加粟殼醋炒，烏梅二味，于四君湯中，屢効。久瀉痢殊驗。有下症者，木香、檳榔丸最穩，勢甚者，芍藥湯倍大黃，斷不可用巴豆、牽牛、慄悍毒藥攻之，以傷脾胃，清和之氣，戕人天年，乃古今至論。後學幸毋忽畧。下痢發熱不食，脈弦滑者，敗毒散加陳倉米、薑棗煎服，良名倉廩湯。

下墜異常積中有紫黑血塊者屬瘀血宜搗桃
仁泥滑石行之治痢不止鹽水梅除核一枚合
臘茶加醋湯沃服一啜而瘥又方三物散胡黃
連烏梅肉竈心土等分爲末茶調下食前服
下痢必須斷飲食一切油膩肉麪痛絕之服藥
乃驗若宿滯未淨又增新者腸胃何由以清漸
漸壅塞直至惡心不食成噤口矣諺云撐不灰
痢疾謂痢疾不宜噤口非強食之謂也今人不
知徃徃強與肉食以滯益滯悞人多矣明哲幸
察之

濕熱傷氣成白痢者宜調氣滲濕爲主兼清熱
濕熱傷血爲赤痢者宜涼血清熱爲主兼滲濕
氣血俱傷宜兼治

一老人深秋患痢發呃逆嘔吐黃蘗炒燥研末
陳米飯爲丸小菟苳大每服三十丸人參白朮
茯苓三味濃煎湯下連服三劑卽愈切不可下
丁香等熱藥

一人病痢發寒熱頭痛左脉浮緊而右脉滑大

乃內傷挾外感也。先用敗毒散，加薑葱一服，表症悉退。但中脘作脹悶，後重不已。以平胃散加枳殼、木香、檳榔、山楂，又二服，脹悶移于小腹。投木香檳榔丸，三錢下，粘硬物而愈。

一婦病痢，自投承氣湯，二服不應。余診之，左脉浮而帶弦，右三部俱沉，關脉畧滑，必鬱悶中食物所致。病家云：素惱怒，遂以厚朴、蒼朮、香附、撫芎、舒鬱、山楂、檳榔、木香、理氣芍藥調中，三服愈。

一人痢初愈，遂飲燒酒，雜進肉麪，胸口脹懣，發寒熱。右脉弦滑，倍常。知飲食酒毒爲患也。予謂病後中氣未復，火邪尚存，多食自難傳化。燒酒復助其毒勢，在不救。今食填胸中，得吐乃有生。意卽內經云：在上者因而越之之意。彼不信，自服巴豆丸，藥下咽去血，升許而殂。

一人夏月遠行，飲酒致下痢，皆純血，日夜無度。心下脹不食，三部俱弦滑，而數先與山楂、枳實、檳榔、橘紅、香連以和其中。次與木香檳榔丸以導其滯，脹悶已除，下血愈急。遂以四物用生地

條芩、茺蔚、牡丹皮、二劑血止一半，再加地榆三服已。

一人痢脹痛，自服大黃丸，一時痛轉甚，手足俱冷，脈沉伏，知寒涼用早也。投炮薑理中湯，加厚朴、蒼朮、山查，一服外用炒鹽熨之，下膈，過時即定。後用香連、芍藥、厚朴、枳殼等調理。

一人病痢，二月不愈，穢污在床，六脈弦而弱，投補中益氣，加酒炒白芍藥八貼，始止。二十貼全。一人病痢，日久不止，四肢俱腫，而脈細小，尚可救。予參苓白朮散，加肉豆蔻少許，作湯服，愈。

一婦病久痢，食時身熱，左脈浮數，右脈滑數，詢其飲食，雖病未減，至劇始不能食。與倉廩湯，先去其熱，後以枳朮人參、陳皮、查麩，又二服，腹中漸寬，後重不止，乃以調中益氣湯，下木香、檳榔丸二服，下穢物，碗許，愈。

李時珍曰：血痢已通而痛不止者，乃陰虧氣鬱，藥中加川芎，氣行血調，其病立止。乃醫學妙旨，圓機之士，始可語之。

一法治痢止痛如神方用揀淨川連片一兩枳殼一兩槐花二三兩用水浸片時漉淨同川連先炒老黃色次入枳殼再炒待燥揀出槐花不用止將黃連五錢枳殼五錢作一服水煎七分去渣調乳香沒藥淨末各七分五釐服之次照前方再服一劑腹痛即止痢即稀神效此方有服之如醉者乃藥力行也不妨

一法久痢穢積已去糟粕未實晝夜五六次脫肛不安諸藥不効用鱉一個如法修事加薑作羹入砂糖一塊不用鹽醬煮熟吃湯及薄肉少許二三日而安蓋久病脾土受虛不能生金肺與大腸無所稟受以故不行收令乃母令能子虛也鱉乃个虫屬金而有土性溫能補脾肺又况肺惡寒先得芩連寒涼之味已多今用生薑之辛以補肺砂糖之甘以補脾脾氣既實大腸亦隨而實故得以行收令也學者若不深諸物性何能擴克得此妙境哉

一法久痢不止虛滑甚者用椿根白皮東南行

者長流水內漂三日去黃皮切片每一兩配人
參一兩入煨木香二錢粳米一撮煎湯服
後重有積下墜者香連丸利之○大腸氣滯墜
下四君子送香連丸○大腸氣虛下陷宜四君
子加升柴送香連丸○若大腸血虛後重四物
加參朮送香連丸○丹溪曰裏急者腹中不寬
快也亦有虛坐而大便不行者皆血虛也血虛
多裏急後重

醫案少宗伯顧東江停食患痢腹痛下重或用
疎導之劑兩足脹腫食少倦怠煩熱作渴脉洪
數按之微細以六君子加薑桂各二錢吳茱萸
五味子各一錢煎熟冷飲卽睡覺而諸症頓減
此假熱而治以假寒也

太常邊華泉嘔吐不食腹痛後重自己用大黃
攻藥一劑腹痛益甚自汗發熱昏瞶脉大用參
朮各一兩炙甘草炮薑各三錢升麻一錢一劑
而甦再以補中益氣加炮薑二服全愈
又一八十婦患痢渴飲水腹喜手按脉大有力

乃真氣虛而邪氣盛也用人參五錢白朮茯苓
各三錢陳皮升麻附子炙甘草各一錢服之睡
覺即索食而愈

芍藥湯 行血則便膿自愈和氣則後重自除

用白芍藥 二錢 黃芩 黃連 各一錢 檳榔 五分

大黃 一錢 肉桂 三分 木香 五分 當歸 五分 甘草 二分

燈心煎空心服初病窘迫甚者倍大黃便硬
者加苾硝一錢治臟毒下血加黃栢一錢

木香檳榔丸

保和丸 見傷食門

加味香連丸

黃連十兩莫菜萸半斤湯浸二次同黃連
拌一宿同炒去菜木香二兩檳榔三兩大

黃四兩

共為末水丸菜豆大每服任輕重用

固腸丸

樗白皮 不拘多少
細切

右為末米糊丸桐子大每服三五丸或用

陳米湯下、或以炒白芍、炒白朮、炙甘草、陳皮湯下、

倉廩湯、敗毒散、加陳倉米、

局方香連丸、輕者調之、

黃連

二十兩

莫菜

十兩二味各以酒拌一宿同炒

木香

四兩八錢不見火

右為細末、醋調麩糊丸、桐子大、每服三五十

丸、清米飲下、加石蓮肉半斤、治噤口痢、

石蓮

子亦云蓮米、世人用巴壁虎者非、

清六丸 治血痢神效、又治濕熱泄瀉不止、小

便澁者、

六乙散

一料

加紅麩

五錢

細末湯浸蒸餅丸服、

溫六丸 治食積瀉、或兼嘔吐、及痢皆效、

六乙散加乾薑、或生薑汁、加蒸餅丸服、

純陽真人養臟湯

治大人小兒冷熱不調、下痢

赤白、或便膿血、有如魚腦、裏急後重、臍腹疝痛、及脫墜下、酒毒濕毒、便血、並宜服之、

人參 白朮 當歸 白芍藥

木香 各一兩 六錢 甘草 肉桂 各八錢

肉豆蔻 麩裹煨 半兩 御米殼 蜜炙 三兩 六錢

訶子肉 兩二

每服肆錢水煎服

小柴胡湯 見傷寒門 敗毒散 見瘟疫門

補中益氣湯 見內傷門 桂苓甘露飲 見暑門

七珍散 見虛損門 胃苓湯 見瀉門

六桂飲 見泄瀉門 平胃散 見濕門

癰

一日一發者受病淺，二日一發受病深，三日又深連發，二日任一日者，氣血俱病，癰疾多主乎內傷鬱結，或寒或熱，或熱後大渴，或出汗，皆宿食與痰之所為耳，須消導化痰，寬中理氣，次隨症治，數發之後，人壯氣實者，可用截藥，虛者，祇宜補中益氣，兼化痰消導，慎勿妄施猛劑，損人天年，雖有風暑牝牡之分，未必不由內傷而生，寒熱柴平湯，加檳榔、草果，即小柴

胡對平胃散也。

瘧疾初起先寒後熱胸膈飽悶或戰後大渴清中驅瘧飲主之。即清脾飲加減。

四五次脉弦實而氣壯者須推蕩之宿滯已下而不止脉有力者六丁散主之。

痰滯胸膈大便燥實不通者滾痰丸利之。

已服消導化痰尅伐不止脉弱體倦或脉來虛

大者調中益氣湯佳。

夏月熱多寒少大渴脉虛細宜人參白虎湯煩

大防風湯

見脚氣門

黃芪建中湯

見虛損門

潛行散

見痛風門

二神丹

見瀉門

四神丹

見瀉門

躁渴極或二三日後熱多來後渴躁涼水調六
乙散妙甚兼飲食作飽宜先消導不能食者必
于飲食上得當從食治

暑月汗多作渴宜解暑固元氣

虛者必用參朮一二貼托住其氣不致下陷後
隨症治

若無汗要有汗散邪為主帶補蒼朮川芎升麻
葛根柴胡白朮之類若有汗要無汗扶正氣為
主帶發散參朮黃芪白芍之類

四五發之後，便宜截而除之，遷延日久，中氣大傷，病邪轉深，卒難取效。

宿滯與痰膠于膈中，痞悶多熱，口乾燥實，大柴胡湯利之，愈。或用枳實導滯丸。

久瘧不得汗，以二陳、二朮加檳榔、倍蒼朮。

老瘧係風暑入于陰分，宜用血藥引出陽分，而散芎歸、紅花、二朮、黃柏、甘草、升柴、露一宿，服胃不和，膈有痰，須用軟堅化痰、健脾藥。小兒瘧疾，治同大人。日久不愈，成痞塊者，古方用生地、芍

藥各一錢半，陳皮、川芎、炒黃芩、半夏各一錢，甘草二分，生薑煎成，調醋煮鱉甲末。

瘧疾初起，頭痛身拘急，有表症者，先以大羌活湯汗之，須詳時令。

日久腹中有塊，作寒熱者，名瘧母，用丸藥消化之。醋炙鱉甲爲君，三稜、蓬朮、香附、海石、青皮、桃仁、紅花、神麩、麥芽隨症加減爲丸，醋湯下。久病脾虛補養爲主，鱉甲等爲佐可也。

瘧瘧老瘧也，三日一發，陰經受病也。夫瘧得于

暑當以汗解或取風涼令汗不得泄鬱而成痰
又復嗜慾縱飲及輕試截藥胃氣大傷其病難
愈必須用參朮歸芍陳皮等補劑佐以本經藥
引用之若得汗而體虛又須重補俟汗通身過
委中方是佳兆仍節飲食避風寒遠房勞無不
愈者此古澹也至妙至妙今見膏梁家惟縱口
腹不守禁忌病後傷脾有此者十居八九貧寒
衣食不克勞役復損脾氣又不可不審大抵補
中益氣消導化痰斷不可少苟驕恣不加調節
又非藥所可治者

內經有六經之瘧學者自宜搜究丹溪先生悉
以二陳爲主各加引經藥可見無痰不成瘧也
一凡瘧方發時不可服藥如服須在未發之先
否則藥病交爭轉爲不安戒之或躁熱將止時
服亦妙所謂避其銳氣擊其墮歸是矣
大抵瘧初起宜散邪消導日久養正調中所謂
氣虛則惡寒血虛則發熱二者不可不知日數
雖多飲食未節者未可便斷爲虛須禁食消導

憑脉下手可也

體厚之人多濕痰發則多畏寒日久不已脉軟而沉帶滑用補中益氣加熟附二三分佳

瘧後不喜食四肢倦怠面色痿黃六君子加山查麥芽黃連枳實良或參苓白朮散

久瘧不止元氣虛甚者用人參常山各五錢剉碎微火同炒去常山只以人參煎湯未發前服屢驗○一法人參生薑各一兩煎湯未發前三時服或發日五更連進二服無不愈者

瘧疾每發嘔吐不止以鹽湯探之吐出積痰為佳嘔定投清中導滯藥

清中驅瘧飲

半夏 橘紅 柴胡 黃芩 檳榔

草果 山查 青皮 厚朴 蒼朮

薑棗煎口乾熱多加花粉黃連瀉加五苓

六丁散 量輕重虛實增減

丁香 檳榔 草果 知母 貝母

常山

水酒各一碗煎一碗露一宿五更溫服
調中益氣湯

人參 白朮 白茯苓 陳皮 檳榔

山查 青皮 柴胡 蒼朮 黃芩

升麻 熟半

久瘧在陰分者加芎歸

虛癰服補劑十數服不止六和湯最捷

人參 知母 草果 貝母 烏梅

白芷 各錢 檳榔 常山 柴胡 各一

白水煎空心服

五臟氣虛七情過度結聚痰飲日久不止四獸
飲妙妙在煎法即六君子湯加草果烏梅薑棗
以鹽淹食項厚紙包水潤濕灰火中炮令香焙
乾煎服取鹹軟堅之意

砒石劫痰最妙須要消導已淨方可一方砒二
錢雄黃菘豆各五錢研細麴糊丸筋頭大硃砂
為衣每服一丸用桃柳條各七寸煎湯露一宿
臨發空心涼服

一方用真菜豆粉一兩，砒一錢，雄黃五錢，井水、河水各半，和丸。菜豆大，每服三丸。

又法：蒼朮為末，一兩，豉一兩，蒸爛研均，加砒三錢，丸桐子大，每服一丸，冷水下，俱妙。須忌熱湯水一日，不爾即吐。

阿魏善化肉積，加硃砂等分糊丸。桐子大，每服二十丸，空心白湯下。妙。久病氣虛人參湯下。尅効餅子，宿滯已去而瘧不止，用此截之。

龍腦、麝香、定粉、荷葉、菜豆

甘草各五兩、硃砂一兩二錢半、信醋炙兩半、金箔二十五張為衣

共末煉蜜和勻，每一兩作二十餅，每服一餅。

新汲水磨化服之。

夫人以脾胃為主，未有脾胃實而患瘧痢者。若專主發散攻裏消導，不理脾胃，治標不治本，則輕者變重，重者變危矣。醫案載一人，停食傷寒，患瘧，用清脾截瘧，反變浮腫等症。其心下脹痛，脾虛不能尅化也。小腹重墜，脾虛不能升舉也。腿足浮腫，脾虛不能運行也。吐食不消，脾虛寒

治法彙編三卷
無火也。治以補中益氣湯加莫茱萸炮薑木香肉桂一劑諸症頓退數劑而愈。

大凡停食必因于脾弱宜六君加枳朴山查神麩食已消而不愈六君子湯。○內傷外感用藿香正氣散。○若內傷多而外感少人參養胃湯。若勞傷元氣補中益氣加川芎。○若勞傷兼停滯補中益氣加神麩甚者加山查。○若氣惱兼食用六君加香附山梔。○若口酸嘔酸多是飲食瀆節之。

天熱大渴大躁以薑湯乘熱飲之此去瘧根良法。今人取一時之快恣與冷水脾胃轉傷食愈結聚而轉劇矣。

大抵內傷飲食者必惡食。密的勞傷元氣雖有百病皆以補中益氣爲主其病自愈兼外感者主以補養佐以解散其邪自退邪既退即常用補中益氣以實其表若邪去而不實其表或過服發表虧損脾胃腠理虛豁邪乘虛而易入矣百病皆然凡瘧日久不問陰陽日夜皆以補中

益氣多服自驗乃不截之截也

久瘧及涉虛體微弱者立齋法用參朮各一兩生薑四兩煨熟煎服卽止或以大劑補中益氣湯加煨薑尤妙生薑一味亦效○大劑參朮芪歸各三錢甘草減半炮薑二錢

楊仁齋法

風瘧自感風而得惡風自汗煩躁頭疼轉而爲瘧風陽氣也故先熱後寒可與解散風邪川芎白芷青皮紫蘇之類或佐細辛檳榔○溫瘧亦先熱後寒乃傷寒壞症熱多寒少小柴胡湯加減○寒瘧自感寒而得無汗惡寒五積散加桂寒月附子理中湯○暑瘧一名癉但熱不寒小柴胡對香薷飲熱多躁甚者少與竹葉湯常山柴胡乃對症藥○濕瘧者胃藁雨濕汗出澡浴得之身體痛重肢節煩痛或嘔逆脹滿五苓散除濕湯卽二陳平胃加藿香白朮寒多加附○牝瘧者久受陰濕陰盛陽虛陽不能制陰所以寒多不熱氣虛而泄悽慘振振柴胡薑減半黃

茶加半夏。○食瘧一名胃瘧。飲食無節。饑飽有傷。致然也。凡食啖生冷。鹹藏魚鹽肥膩。中脘生痰。皆為食瘧。其狀苦饑而不能食。食則中滿。嘔逆腹痛。青陳皮半。夏草果縮砂。白豆蔻煎服。或四獸飲下紅圓子。○瘴瘧感嵐瘴溪源蒸毒之氣所成。自嶺以南。地毒苦熱。燥濕不常。人多瘴。其症血乘上焦。不能言。皆敗血蓄于心。毒涎聚于脾。治須涼。膈解。毒疎通大腸。小柴胡加大黃。治瘴木香丸。觀音丸。皆為要藥。

戴復菴曰。不問寒熱多少。且用清脾飲。草果飲。二陳湯加草果。柴平湯加草果。前胡。初發有表症者。必兼發散。得汗為佳。○飲水多而渴甚者。乃痰挾水。停蓄膈間。致津液不得上行。須五苓散利之。或吐去積水為妙。

準繩載一。八十孺人。夏患瘧。用柴胡。升麻。葛根。羌活。防風之。甘辛。氣清。以升陽氣。使離于陰。而寒自己。以知母。石膏。黃芩之。苦甘。寒引陰氣。下降。使離于陽。而熱自己。以猪苓之。淡滲。分利陰。

陽使不得交併以穿山甲引之以其草和之一劑而止趙以德曰嘗究本草知母草果常山其草烏梅檳榔穿山甲皆言治瘧集以成方爲知母性寒入足陽明藥治陽明獨盛之火熱草果性溫燥治足太陰獨盛之寒二經和合則無陰陽交錯之變是爲君藥也常山吐胸中痰結是爲臣藥也其草和諸藥烏梅去痰檳榔除痰癖破滯氣是佐藥也穿山甲者以其穴山而居遇水而入則是出陽入陰穿其經絡于榮分以破暑結之邪爲之使也然此方乃脾胃有鬱痰伏涎者用之收功若無痰止是暑結榮分太陰受病而熱者當發唇瘡而愈于此方則無功矣東南濱海風無常所食魚鹽多停飲故多風瘧食瘧烏頭草果陳皮半夏施得其宜西北高曠隆冬則水冰地裂盛夏則灼石流金人多中寒伏暑故多寒瘧暑瘧柴胡常山故應合用東南西北往來其間病在未分之際可與藿香正氣散草果飲是猶養胃湯也

治北方瘧以馬鞭草莖葉煎一盞露一宿早服
寒多加薑汁

白豆蔻能消能磨流行三焦佐二陳治瘧嘔大
驗

瘧家多畜黃水常山爲能吐之利之是固然矣
其或純蒸發瘧或蘊熱內實之症投以常山大
使點滴而下似瀉不瀉須用北大黃爲佐大泄
數下然後獲愈又云凡瘧皆因腹中停蓄黃水
惟水不行所以寒熱不歇此瘧家受病處也

治法暑瘧以香薷飲加青皮大黃二箇烏梅同
煎浸晨溫服寒瘧多寒以二陳加青皮良薑多
用薑同煎侵晨吞神保丸五丸並欲取下毒水
去其病根寒熱自解又曰瘧有水有血水卽水
飲也血卽瘀血也惟水飲所以作寒熱惟瘀血
所以增寒熱常山逐水飲固也苟無行血藥品
佐助其間何以收十全之効耶今瘧家或衄血
或大便血絲或月候適來適去皆是血症當于
瘧藥中加五靈脂桃仁爲佐入生薑蜜爲煎以

治之又曰瘧之經久而不歇其故何耶有根在也根者何曰飲曰食曰敗血是耳惟癖爲瘧之母惟敗血爲暑熱之毒惟飲與水皆生寒熱故暑之脈虛水飲之脈沉澀之脈結挾水飲者爲之逐水消飲結癖者脇必痛爲之攻癖 仁齋之論固是矣其于治末也大黃止能去有形之積不能去水其取瘀血亦必醋製及以桃仁之屬引之而後行不然不行也常山治瘧是其本性雖善吐人亦有蒸製得法而不吐者瘧更易愈其功不在吐痰明矣亦非吐水之劑但能敗胃一人用常山截瘧大吐瘧亦不止轉重調補愈後年餘偶談及猶兀兀欲嘔也藥詎可輕試哉

外有傷寒往來寒熱如瘧勞瘵寒熱如瘧傷食勞碌脚氣疝氣腫毒初起俱作寒熱似瘧非真瘧也各照本病治凡寒熱有期者瘧也無期者非也

紅圓子

蓬朮 三稜 橘皮 青皮 胡椒

乾薑 阿魏 礬紅

右每服六十九丸薑湯下

人參養胃湯 加桂治感寒發瘧

草果 茯苓 人參 各半 甘草 炙七錢

橘紅 七錢五分 厚朴 薑製 蒼朮 炒湯泡

半夏 各一兩 藿香 洗去土五錢

右每服肆錢水一盞半薑柴片烏梅一枚煎

至柒分去楂熱服

草果飲 治寒熱瘧疾初愈服此進食理脾

草果仁 紫蘇 良薑 炒 川芎 青皮 去

白芷 苧草 炒各等分

右改咀每服肆錢水一鍾薑三片煎熱服

神保丸 治心膈痛腹痛血痛腎氣脇下痛大

便不通氣噎宿食不消

木香 胡椒 各二錢半 巴豆 拾粒去皮心膜研 乾蝎 七枚

右四味爲末湯浸蒸餅爲丸麻子六硃砂爲

衣每服五丸心膈痛柿蒂燈心湯下腹痛柿

治瘴木香丸
帶煨薑煎湯下、血痛炒薑醋湯下、腎氣脇下
痛、茴香酒下、大便不通蜜湯調、檳榔末一錢
下、氣噎木香湯下、宿食不消茶酒漿飲任下

牽牛 一斤淘去浮者焙 雞心檳榔

陳橘紅 各二兩 青木香 人參 熟附子

厚朴 製 官桂 京三稜 羌活 獨活

乾薑 炮 甘草 炙 川芎 大黃 白芍藥

各半 肉豆蔻 六個

為末磁器蜜收、臨用秤牽牛末一兩、諸藥末
共一兩、研和煉蜜丸、桐子大、每服二十九、橘
皮煎湯下、以通利為度

觀音丸 取下暑瘴毒

半夏 生 烏梅肉 毋丁香 川巴豆 不去

庄每件各十枚

為末薑麴糊丸、麻子大、上下以厚紙蓋貼、有
油又再易紙、每服五丸、臨臥冷水下、此方舟
人于海角遇一白衣授之

人參白虎湯

大柴胡湯

小柴胡湯

大羌活湯

俱見傷寒

參苓白朮散

見脾胃

枳實導滯丸

見傷食

六乙散

六和湯

香薷飲

俱見暑門

藿香正氣散

見瘟疫

五積散

見中寒

五苓散

見世瀉

何首烏本草不言治瘧而世傳捷瘧殊効錫用之于積滯已去之後每每奏功其法用白者一兩青陳皮各三錢甘草一錢水二鍾煎一鍾露

一宿空心服虛人老人減半

一法減青皮用厚朴參歸各一錢水酒煎亦妙

庚辰仲秋廿六日讀

庶夫記

治法彙



