

傷寒鎖言

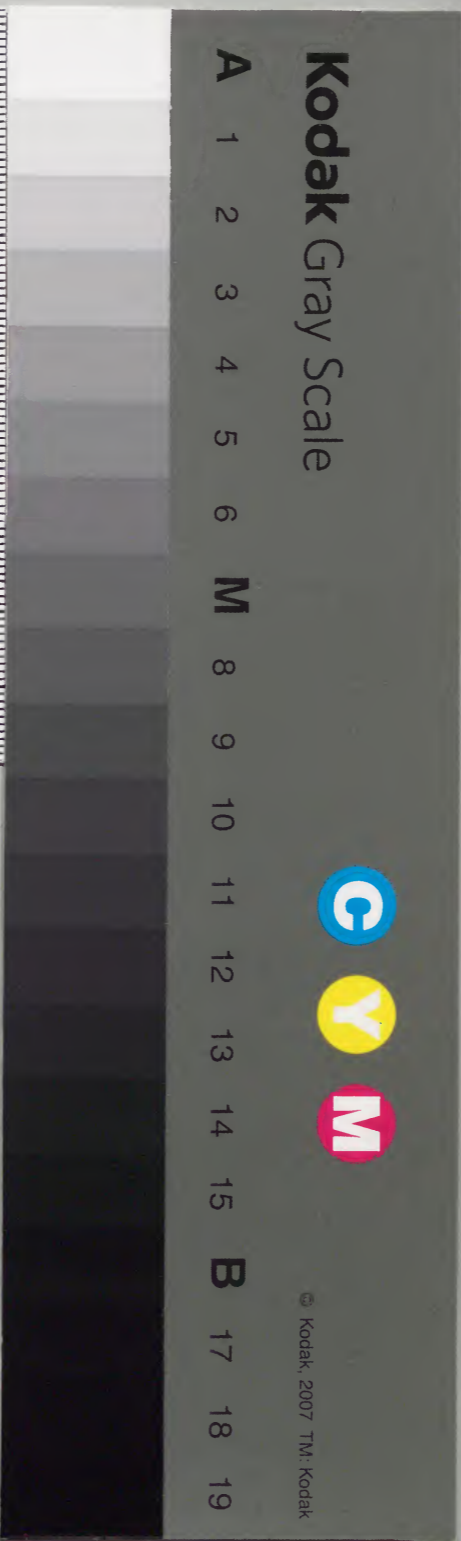


漢書門類			
一	二	三	四
九	六	七	
二	二	函	號
七	六	架	冊

全

內閣文庫	
三	九
函	七
八	冊
架	冊
號	號
漢	書
類	

內閣文庫	
番號	漢 12967
冊數	75 (72)
函號	301 59





陶節菴先生著

映旭齋藏板

# 傷寒六書

傷寒瑣言

家秘的木

殺車槌法

一捉金

截江網

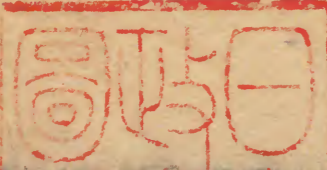
明理續論

步月樓梓行

大學東  
校典藉  
局之印

傷寒瑣言序

醫之為道何道也曰君子之道也苟非存心有恒者  
 可輕議哉何則夫藥之性能生人亦能殺人蓋操之  
 不得其要則反生為殺矣惟君子則然心不苟故其  
 為業必精及其臨病必詳以審故能化悲痛為歡忻  
 小人之性忍以貪貪則惟利是圖忍則輕忽視人命  
 逮及臨病則誇以略不察病之虛實輒投瞑眩之藥  
 不殺人也幾希吾固為君子之道也予晚年得子方  
 逾弱冠柔軟多病習懶不能自強必非能受此道者  
 日夜痛心懼夫吾歿之後有病委之庸醫足可以傷



易家瑣言



生滅性孟子云不孝有三無後爲大有子多病不傳以濟生之道一旦夭扎祖宗之祀事絕矣豈爲人父之道哉某今年七十有七衰邁殊甚桑榆之日豈能久照日夜用心以緝成傷寒明理續編論法雖略備非有師承口訣不能融會貫通于心又著璿言一卷文雖鄙俚然言簡意到其中包括仲景不傳之妙皆世所未嘗聞見剖露肺肝以罄其蘊奧寔升高之梯階富寶之如珠玉潛心玩繹搜索以盡厥旨有疑輒問不可因循務期日進高遠司馬溫公曰達則爲良相不達則爲良醫豈非君子之道乎汝宜服膺此訓敬慎而行之他日倘能以斯道濟人亦君子也若存心不古以吾言爲妄謬反以斯道殺人負吾之用心非吾之子也

辯張仲景傷寒論

正統十年己丑中元日餘杭節菴道人陶華書

傷之難用也服之而愈者一不介而愈者一八九仲景立去之入賢也何哉方之難也何如也今人畏而不用以爲不效大知解者乎四也則



五燕十平也且中法自翁林翁蘇蘇人國華書

非吾之子也

以不古以吾言為妄醫又以漢能幾人負吾之用以

傷寒瑣言卷之一

餘杭節菴陶華述

新安吳勉學 校

辯張仲景傷寒論

客有過予而問之曰甚矣傷寒之深奧桂枝麻黃二  
湯之難用也服之而愈者纔一二不愈而變重者嘗  
八九仲景立法之大賢也何其方之難憑有如此哉  
今人畏而不用以參蘇飲和解散等平和之劑而代  
之然亦未見其效也予盍與我言之予曰吁難言也



傷寒瑣言 卷一  
請以經語證之經曰冬氣嚴寒萬類潛藏君子固密則不傷於寒觸胃之者乃名傷寒耳其傷於四時皆能爲病以傷寒爲毒者以其最成殺厲之氣也中而卽病名曰傷寒不卽病者其寒毒藏於肌膚至春變爲溫病至夏變爲暑病暑病者熱氣重於溫也以此言之傷寒者乃冬時感寒卽病之寒桂枝麻黃二湯爲當時之傷寒設與過時之溫暑者有何預焉夫受病之原則同亦可均謂之傷寒所發之時旣異治之則不可混也請略陳之夫春溫夏熱秋涼冬寒者四時之正氣也以成生長收藏之用風亦因四時之氣

而成溫涼寒熱也若氣候嚴密風亦凜冽天道和煦風亦溫暖冬時坎水用事天令閉藏水冰地凍風與寒相因而成殺厲之氣人觸胃之腠理鬱塞乃有惡風惡寒之證其餘時月則無此證也仲景固知傷寒乃冬時殺厲之氣所成非比他病可緩故其爲言特詳於此書而略於雜病也倘能因名以求其實則思過半矣不幸此書傳世久遠遺帙頗多晉太醫令王叔和得於散亡之餘詮次流傳其功博矣惜乎以已論混經未免穿鑿附會成無已氏因之順文註釋並無缺疑正誤之言以致將冬時傷寒之方通解溫者



遺禍至今而未已也温暑必別有方今皆失而無徵也我

朝宋景濂學士嘗嘆傷寒論非全書得其旨哉蓋傷寒之初中人必先入表表者何即足太陽寒水之經此經行身之後自頭貫脊乃有頭疼脊強惡寒之證在他經則無此證矣況此經乃一身之綱維爲諸陽之主氣猶四通八達之衢治之一差其變有不可勝言者矣故宜此二湯發散表中寒邪經曰辛甘發散爲陽者是也若以此湯通治春温夏熱之病則誤之甚矣曰傷寒發於冬時已聞命矣邪之在表爲太陽

經也一經而有二藥之分又何耶曰在經雖一然則有榮衛之分焉寒則傷榮證乃惡寒發熱而無汗脉浮緊蓋浮爲在表緊爲惡寒有寒則見無寒則不見也當用麻黃湯輕揚之劑發而去之寒邪退而汗出表和而愈矣曰緊脉固爲寒矣脉之緩者亦用桂枝湯又何耶曰風則傷衛傷衛則自汗緣太陽受風不能衛護腠理疎而汗泄所以脉見浮緩也脉雖浮緩其受寒則一故亦宜桂枝辛温之藥解散寒邪腠理閉而汗止表和而愈又有榮衛俱傷者二湯又難用也故復設大青龍湯然此藥難用非庸俗得而識也



曰溫暑既無方法治之則將柰何脈證與傷寒有何  
分別曰溫暑雖殊亦冬時感受寒邪而不即散在人  
身中伏藏歷二三時之久天道大變寒化爲熱人在  
氣交之中亦隨天地之氣而化觀仲景以即病之傷  
寒與溫暑時令爲病之名豈無異哉治之之方亦必  
隨時以用辛涼苦寒矣安得槩用冬時治寒辛溫之  
方乎今無其方者蓋散亾之也經既稱變爲溫變爲  
熱則已改易冬時之寒爲溫熱矣方亦不容不隨時  
改更也夫溫病欲出值天時和煦自內達表脈反見  
於右關不浮緊而微數曰惡寒不乎曰傷寒自冬月

風寒而成外則有惡寒惡風之證既名爲溫則無此  
證矣曰然則子之言何所據乎曰據乎經耳經曰大  
陽病發熱不惡寒而渴者溫病也不惡寒則病非因  
外來渴則明其自內達表曰春夏之病亦有頭疼惡  
寒脈浮緊者何也曰此非冬時所受之寒乃胃非時  
暴寒之氣耳或溫暑將發又受暴寒雖有惡寒脈浮  
之證未若冬時之甚也宜辛涼之藥通其內外而解  
之斷不可用桂枝之劑矣曰溫熱與傷寒治之不同  
既聞命矣敢問傷寒之在三陽則爲熱邪既傳三陰  
則爲陰證矣法以熱治固其宜也三陰篇以四逆散



涼藥以治四逆大承氣湯以治少陰其故又何耶嗚呼此蓋叔和以殘缺之經作全書詮次將傳經陰證與直中陰經之陰證混同立論所以遺禍至今而未已也姑畧陳之蓋風寒之初中人也無常或入於陰或入於陽皆無定體非但始太陽終厥陰也或自太陽始日傳一經六日至厥陰邪氣衰不傳而愈者亦有不罷再傳者或有間經而傳者或有傳至二三經而止者或有終始只在一經者或有越經而傳者或有初入太陽不作鬱熱便入少陽而成真陰證者或有直中陰經而成寒證者緣經無明文後人有妄治

之失若夫自三陽傳次三陰之陰證外雖有厥逆內則熱邪耳若不發熱四肢便厥冷而惡寒者此則直中陰經之寒證也自叔和立說之混使後人蒙害者夥矣夫太陽受邪行盡三陽氣分傳次三陰血分則熱入深矣熱入既深表雖厥冷真熱邪也經云亢則害承乃制熱極反兼寒化也若先熱後厥逆者傳經之陰證也經云厥深熱亦深厥微熱亦微是也故宜四逆散承氣湯看微甚而治之如其初病便厥但寒無熱此則直中陰經之寒證也急宜四逆輩以溫之經云發熱惡寒者發於陽也無熱惡寒者發於陰也



尚何疑哉又有曰傳二經爲兩感者傳經未終而斃矣病有標本治有逆從豈可槩論之乎曰陰證之不  
同已聞命矣嘗讀劉守直書云傷寒無陰證人傷於  
寒則爲熱病熱病乃汗病也造化汗液皆陽氣也徧  
考內經靈樞諸篇並無寒證陰證乃雜病也叔和誤  
入之耳守直高明之士亦私淑仲景者而議論之異  
又何耶曰雖守直之明達蓋亦因傷寒論以桂枝麻  
黃湯通治寒暑之誤而有是說故叮嚀云天道溫熱  
之時用桂枝湯必加涼藥於其中免致黃生斑出之  
患若知此湯白與冬時印病之傷寒設不與過時之

溫暑設則無此論矣觀其晚年悟道著病機氣宜保  
命集其中羗活湯辛涼之藥以治非時傷寒其妙如  
神足可補仲景之遺亾何其高哉夫內經言傷寒卽  
爲熱病而無寒者語其常也仲景之論有寒有熱者  
言其變也合常與變而無遺者也所謂道並行而不  
悖而反相爲用也此其所以爲醫家萬世之準繩標  
的也歟客唯而退遂請著其說于右云

### 治傷寒用藥大略

凡證有頭疼惡寒皆是傷寒無則皆否也何則蓋傷  
寒則惡寒傷食則惡食理固然也但在冬時惡寒爲



甚蓋冬時爲正傷寒天氣嚴凝風寒猛烈觸冒之者惡寒殊甚其餘時月雖有惡寒亦微未若冬時之惡寒爲甚也雖四時皆有傷寒治之不可一槩論也冬時氣寒腠理微密非辛甘溫不可故以桂枝等湯以治之然風與寒常相因寒則傷榮惡寒頭痛脈浮紫而無汗則用麻黃湯開發腠理以散邪得汗卽愈風則傷衛頭痛惡風脈浮緩而自汗則用桂枝湯充塞腠理以散邪汗止卽愈經云辛甘發散爲陽者是也若夫榮衛俱傷又非此二湯所以治也須大青龍湯然此湯大峻又非庸俗所可擬也予亦有代之者蓋

冬時爲正傷寒天氣嚴凝風寒猛烈觸冒之者必宜用辛溫散之其非冬時亦有惡寒頭疼之證皆宜辛涼之劑通表裏和之則愈矣若以冬時所用桂枝辛溫之藥通治之則殺人多矣曰辛涼者何羌活沖和湯是也兼能代大青龍湯爲至穩嗚呼一方可代三方危險之藥如坦夷其神乎但庸俗輩所未知也過此則少陽陽明二經在乎半表半裏肌肉之間脈亦不浮不沉外證在陽明則有目疼鼻乾不得眠之證脈似洪而長以葛根湯解肌湯升麻湯之類治之在少陽則胸脇痛而耳聾脈見弦數以小柴胡湯加減



而和之本方有此二經不從標本從乎中治余嘗以加減法小柴胡湯加葛根芍藥治少陽陽明合病如拾芥但不使世俗知此竒妙耳過此不已則傳陽明之本爲入裏大便作實其外證悉罷謂無頭痛惡寒也脉見沉實不浮譫語惡寒六七日不大便口燥咽乾而渴輕則大柴胡湯重則三乙承氣湯選用或曰邪旣入裏而作實無非大黃苦寒之藥除下之何其用方之雜選也余曰傳來非一治之乃殊耳病有三焦俱傷者則痞滿燥實俱全矣則宜大承氣湯厚朴苦寒以去痞枳實苦寒以泄滿芒硝鹹寒以潤燥軟堅大

苦寒以泄實去熱病斯愈矣且在中焦則有燥實堅三證故用調胃承氣湯以甘草和中芒硝燥潤大黃泄實不用枳實厚朴以傷上焦虛無氤氳輕清之元氣調胃之名於此立矣上焦受傷則爲痞實用小承氣湯枳實厚朴除痞大黃以泄實去芒硝則不傷下焦血分之真陰謂不伐其根也若夫大柴胡湯則有表邪尚未除而裏證又急不得不下只得以此湯通表裏而緩治之猶有老弱及血氣兩虛之人不宜用此三陽之邪在裏爲患春夏秋有不頭痛惡寒而反渴者此則溫病也暑病亦然比之溫病猶加熱也治



傷寒論卷一  
宜加減小柴胡湯蓋此湯春可治溫夏宜治暑秋能  
潤肺又宜升麻葛根湯解肌湯敗毒散中暑而渴者  
小柴胡石膏湯人參白虎湯看渴微甚而用之無不  
效經曰發熱不惡寒而渴者溫病也若夫陰證則別  
有法不在此例矣

傷寒言證不言病

夫傷寒言證不言病者厥有旨哉證之一字有明證  
見證對證之義存焉如婦以證姦賊以證盜刃以證  
殺不容辭而無所逃其情矣且人之心肝脾肺腎在  
人身中藏而不見者若夫口鼻耳目則露而共見者

也五臟受病人焉能知之蓋有病中必形諸外必有  
病則目不能視心有病則舌不能言脾有病則口不  
知味肺有病則鼻不聞香腎有病則耳不聽聲以此  
言之則證亦親切矣況風寒之中人受之必有經絡  
部分一或傷之本經之證見矣更能以脉參之庶無  
差忒矣吾故曰傷寒言證耳如太陽傷寒為表之表  
其經行身之後從頭下至足則頭項痛腰即強之證  
見於項背也惡寒證亦在表蓋傷寒惡寒傷風惡風  
太陽為寒水之經凡見惡寒何 在表最為的當傳  
至陽明之經則不惡寒便不宜發 毫頭痛



傷寒論卷一  
九一  
惡寒尚在太陽便是表證未罷不可攻裏故戒曰發  
表不開不可攻裏此事不明殺人至速又曰凡嘔者  
不可下經曰嘔多雖有陽明證不可攻攻之為逆心  
下硬者不可下切宜仔細陽明經為表之裏其經行  
身之前夾鼻絡於目故目痛鼻乾不眠少陽經行身  
之側為半表半裏始於目銳眦循脇絡於耳交於臆  
中兩耳正中故腦脇痛而耳聾此三經病之易見蓋  
如此便當診脈以參之若太陽經則有二證一為傷  
寒一為傷風脈浮緊惡寒無汗為傷寒脈浮而表  
緊為有寒表受寒邪而未入裏宜麻黃湯辛甘溫之

劑以發之

冬用正藥三  
時用羌活湯

此皆有惡寒頭痛為在太陽

之表尚未傳入表通宜發而散之若在陽明則脈微  
洪而長按之皮膚之下肌肉之間此非表非裏而為  
在經或渴用葛根湯以解肌少陽經則脈弦數不浮  
不沉在乎半表半裏之間宜小柴胡湯以和之有加減法  
此二經者不從標本從乎中治也中之下即肌肉之  
筋骨之間也脈按之沉數有力則為熱入陽明之  
本宜大柴胡湯三承氣湯看燥結微甚而下之前之  
所云惡寒頭痛俱通治脈不浮而沉實有力此為表  
證罷而裏證具宜泄去其胃中實熱而愈矣若老弱



產虛或帶表證必須下者皆用大柴胡湯脉若沉遲微弱無力則又爲陰證也宜溫而不宜下也謹之

厥分寒熱辯

或曰人之手足乃胃土之末凡脾胃有熱手足必熱脾胃有寒手足必冷理之常也惟傷寒乃有厥深熱亦深厥微熱亦微之論何邪曰胃寒則手足冷胃熱則手足熱此病之常也若夫極則變不可以常道拘也蓋亢則害承乃制火氣亢極反兼水化故有此象耳陰陽反覆病之逆從未可以常理論也凡經言逆厥冷厥寒手足寒冷等語皆變文耳不可以論

重若言四肢則有異也亦未可純爲寒證若厥冷直至臂脛以上則爲直寒無疑矣急用姜附等藥溫之少緩則難療矣謂其寒上過乎肘下過乎膝非內有真寒達於四肢而何然更當與脉并所兼之證參之庶乎其無誤也凡看傷寒不可以厥逆便斷爲寒必須以脉兼證參之方知端的如手足厥逆兼之以腹痛腹滿泄利清白小便亦清口不渴惡寒戰慄而如刀刮皆寒證也若腹痛後重泄利糊粘小便赤澀渴而好飲皆熱證也宜詳審之

傷寒用浮中沉三脉法



傷寒論  
卷一  
十一  
夫傷寒治之得其綱領不難也若求之多岐則支離  
破碎而難矣何謂也脉證與理而已予嘗以浮中沉  
三脉詳而治之無所遁其情也既云傷寒則寒邪自  
外入內而傷之也其人則有淺深次第自表達裏以  
此推之而不難也若夫風寒之初入必先太陽寒水  
之經此經本寒標熱更有惡風惡寒頭疼脊強之證  
寒鬱皮毛是爲表證若在他經則無此證矣脉若浮  
緊無汗爲傷寒以麻黃湯發之得汗爲解浮緩有汗  
爲傷風用桂枝湯散邪止汗爲解若無頭痛惡寒脉  
又不浮此爲表裏罷而在中中者何表裏之間也乃

陽明少陽之分脉不浮不沉在乎肌肉之間謂皮膚  
之下也然亦有二焉若微洪而長卽陽明脉也外證  
目痛鼻乾不得眠用葛根湯以解肌脉弦而數少陽  
脉也其證腦脇痛而耳聾如見此證此脉以小柴胡  
湯和之蓋陽明少陽不從標本從乎中治也過此則  
邪入裏爲熱實脉不浮而沉沉則以指按至筋骨之  
間方是若脉來沉實有力外證則不惡風寒而反惡  
熱譫語大渴六七日不大便明其熱入裏而腸胃燥  
實也輕則大柴胡湯下之重則三承氣湯選用大便  
通而熱愈矣若脉來沉遲無力此爲陰證便當看外



證如何輕則理中湯重則姜附四逆湯以溫之今將浮中沉三脉列圖于後可熟玩之

傷寒以脉大浮數動滑爲陽沉濇弱弦微爲陰然脉理精深初學未能識察予謂傷寒之中人由淺入深先自皮膚肌肉次入腸胃筋骨以浮中沉三脉候之似乎無所遁乎其情矣列爲三圖圖下就註證治之法則陰陽表裏易見使因脉以知證緣證以明治以此達彼由粗入精亦可以爲初學之階梯也欲究其至極必須潛心熟玩仲景之書庶幾可以入道矣

浮

浮初排指於皮膚之上輕手按之僅得曰浮此脉寒邪初入足太陽經病在表之標可發而去之雖然治之則有二焉寒傷榮則無汗惡寒用麻黃湯風傷衛則有汗惡風用桂枝湯一通一寒不可同也

浮緊有力無汗惡寒頭痛項背強發熱此爲傷寒在表宜發散冬時用麻黃湯餘三時皆用羌活沖和湯有渴加石膏知母無渴不用加

浮緩無力有汗惡風頭疼項強發熱此爲寒風在表冬時川桂枝湯餘三時皆用加減沖和湯腹痛小建中湯痛甚桂枝加大黃湯



中

中按至皮膚之下肌肉之間略重按之乃得謂之半表半裏證也然亦有二焉蓋少陽陽明二經不從標本從乎中也

長而有力此為陽明證有頭疼眼眵痛鼻乾不得眠發熱無汗葛根湯解此湯若渴而有汗不解或經汗過不解而渴白虎湯或加人參無汗不渴並不可服則為大忌

弦而數此為少陽其證胸脇痛而耳聾或往來寒熱而嘔俱用小柴湯加減若兩經合病則脈弦而

長此湯加葛根芍藥

沉

沉重手按至肌肉之下筋骨之間方得此為沉脈亦有二焉陰陽寒熱在沉脈中分若沉而有力則為陽為熱沉而無力則為陰為寒也

沉數有力則為陽明之本表解熱入於裏惡寒頭痛悉除反覺惡熱欲揭衣被揚手擲足譫妄狂躁口燥咽乾五六日不大便輕則大柴胡湯重則三承氣湯選用

沉遲無力為寒外證無熱不渴反怕風寒或面上惡



寒甚如刀刮或腹滿脹痛泄利小便清白或大小腹痛皆為陰證輕則理中湯重則四逆姜附湯

傷寒至沉脈方分陰陽仔細體認下藥不可造次倘有差失咎將歸已凡診脈須分三部九候每部必先浮胗三候輕輕手在皮膚之上候脈來三動是也中診三候沉診三候三而三之而成九候然後知病之淺深表裏以為處治之標的豈可忽略於脈而欲求病之所在乎明脈識證辨名定經得乎心而應乎手如此而治有枉死者吾不信也若以脈證不明處方無法狂妄行醫視人命如草芥他日不受天殃吾亦不信也

信也

傷寒傳足不傳手經辯

傷寒傳足不傳手經者俗醫之謬論也豈有是哉人稟天地之氣以生請以天地間可證者言之盈天地至大而運行者莫如元氣與水且以有形論之則江河湖海溪澗溝澮以為行水瀦水之道焉人之充滿一身無非血氣亦有十二經脈大小絡脈血海以為行血停血之隊道風行水動氣行血流皆自然之理也夫人之氣自平旦會于臆中朝行手大陰肺經以次分布諸經行盡周天三百六十五度在人則行三



百六十五骨節明日寅時復會于手太陰也血亦隨氣流布運行不息榮衛一身腠理司開闔維持綱紀以爲一身動靜云爲之主所以一脉愆和則百脉皆病理固然而不得不然也彼云傳足不傳手者何所據乎請備言其所由蓋傷寒者乃冬時感寒卽病之名也冬乃坎水用事其氣嚴寒凜冽水冰地凍在時則足太陽少陰正司其令觸冒之者則二經受病其次則足少陽厥陰繼冬而司春令而亦受傷何也蓋風木之令起於大寒節正當十二月中至春分後方行溫令故風寒亦能傷之足陽明太陰中土也與冬

時無預而亦傷之何也紫陽朱子曰土無定位無成名無專氣寄旺于四季能終始萬物則四時寒熱溫涼之氣皆能傷之也況表邪傳裏必歸於脾胃而成燥糞用承湯氣以除去之胃氣和矣手之六經主於夏秋故不傷之足之六經蓋受傷之方分境界也若言傷足不傷手則可以爲傳足不傳手則不可也况風寒之中人先入榮衛晝夜循環無所不至豈間斷於手經哉經云兩感於寒者六日死若三陰三陽五臟六腑皆受病榮衛不行臟腑不通則死矣豈虛言哉嘗觀此事難知曰傷寒至五六月間漸變神昏不



傷寒五言 卷一 十一  
語或睡中獨語一二句目赤唇焦舌乾不飲水稀粥  
與之則嘔不與則不思六脈沉數而不洪心下不痞  
腹中不滿大小便如常或傳之十日以來形如醉人  
此熱傳手少陰心經也然未知自何經而來答曰本  
太陽傷風風為陽邪陽邪傷衛陰血自燥熱畜膀胱  
壬病逆於丙丙丁兄妹由是傳心心火自上而逼肺  
所以神昏也梔子黃芩黃連湯若在丙者導赤散在  
丁者瀉心湯若脈浮沉俱有力者是丙丁中俱有熱  
也可導赤瀉心各半服之宜矣此膀胱傳丙足傳手  
經也又謂之腑傳臟也下又傳上也表傳裏也壬傳  
思之

### 結胸解

結胸之證嘗見俗醫不問曾下與未下但見心胸滿  
悶便與枳桔湯便呼為結胸蓋本朱奉議之說也有  
煩煩與之反成真結胸者殊不知結胸乃下早而成  
未曾經下者非結胸也乃表邪傳至胸中未入於腑  
證雖滿悶尚為在表正屬少陽部分為半表半裏之  
間只消小柴胡加枳殼以治如未效則以本方對小



傷寒瑣言 卷一  
陷胸湯一服豁然其妙如神祕之不與俗人言之耳  
若因下早而成者方用陷胸湯丸分淺深從緩而治  
之不宜太峻上焦乃清道至高之分若過下則傷元  
氣也慎之嘗讀仲景傷寒論結胸條云病發於陽而  
反下之熱入因作結胸病發於陰而反下之因作痞  
滿所以成結胸者以下太早故也及成氏註釋曰發  
熱惡寒者發於陽也無熱惡寒者發於陰也再三熟  
翫不能不致宜於其間蓋無熱惡寒者寒邪直中陰  
經之直寒證也非陽經傳至陰經之病也若誤下之  
不死則危矣豈可以瀉心湯寒熱相參之藥治之而

愈乎豈反輕如結胸者乎詳此恐言榮衛陰陽也風  
屬陽陽邪傷衛頭疼發熱微盜汗出反惡風者當服  
桂枝湯止汗散邪醫者不達而下之衛氣重傷胸中  
結硬經又云結胸證脈浮大者不可下下之即死結  
胸證悉具而煩燥者亦死蓋衛出上焦清道受傷不  
為不重也故用陷胸湯峻利之藥以下之寒為陰陰  
邪傷榮當以麻黃湯發表誤下之而成痞滿宜瀉心  
湯以理痞蓋榮出中焦黃連能瀉心下之痞邪下於  
膈不犯清道則元氣不傷故輕於結胸耳若陰經自  
中之寒以瀉心湯理之而愈者則吾不信也夫以藥



驗證愚見如此然未敢以為必當候明哲證之

傷寒寒熱論

趙嗣真曰明理論云往來寒熱者邪正之分也邪氣之入者正氣不與之爭則但熱而無寒若邪正分爭於是寒熱作也蓋以寒邪為陰熱邪為陽裏分為陰表分為陽邪之客於表也為寒邪與陽爭則為寒矣邪之入於裏也為熱邪與陰爭則為熱矣若邪在半表半裏之間外與陽爭而為陰內與陰爭而為熱表裏之不拘內外之無定由是寒熱且往且來日有至於三五發甚者十數發也若以陰陽二氣相勝陽不

足則先寒後熱陰不足則先熱後寒此則論雜病陰陽二氣自相乘勝然也非可以語傷寒斯論為精切深合仲景之意蓋不唯釋疑活人書而已也又按河間言惡寒為寒在表或身熱惡寒為熱在皮膚寒在骨髓者皆誤也而活人書亦以此為表裏言之故趙氏曰詳仲景論止分皮膚骨髓而不曰表裏者蓋以皮脉肉筋骨五者素問以為五臟之合主於外而充於身者也唯曰臟曰腑方可言表裏可見皮膚即骨髓之上外部浮淺之分骨髓即皮膚之下內部深沉之分與經絡屬表臟腑屬裏之例不同况仲景出此



例證於太陽篇首其為表證明矣是知虛弱素寒之人感邪發熱熱邪浮淺不勝沉寒故外怯而欲得近衣此所謂熱在皮膚寒在骨髓藥用辛溫至於壯盛素熱之人或酒客輩感邪之初寒未變熱陰邪閉且伏熱陰凝於外熱畜於內故內煩而不得近衣此所謂寒在皮膚熱在骨髓藥用溫涼必矣一發之餘表解裏和此仲景不言之妙若以皮膚為表骨髓為裏則麻黃湯證骨節疼痛其可名為有表復為有裏之證耶然仲景傷寒一書人但知為方家之祖而未解作秦漢文字觀故於大經大法之意反有疑似而後

世賴其餘澤者往往類輯傷寒方論其間失其本義及穿鑿者亦有之矧以雜病為論但引其例者乎

論傷寒少陰病發熱而反用藥不同

趙嗣真曰詳仲景發汗湯劑各輕重不同如麻黃湯桂枝湯青龍各半越婢等湯各有差等至於小陽發汗二湯雖同用麻黃附子亦有加減輕重之別故以加細辛為重加甘草為輕辛散甘緩之義也其第一證以少陰本無熱今發熱故曰反也其發熱為邪在表而當汗又兼脉沉屬陰而當溫故以附子溫經麻黃散寒而熱須汗解故加細辛是汗劑之重者第二



證既無裏寒之可溫又無裏熱之可下求其所以用  
麻黃附子之義則是脉亦沉方可名曰少陰病身亦  
發熱方可行發表藥又得之二三日病尚淺比之前  
證亦稍輕故不重言脉證而但曰微發汗所以去細  
辛加甘草是汗劑之輕者使脉不沉身不熱又無他  
證是無病人也又何藥焉仲景本分作兩證以別汗  
劑之輕重活人書却與第二證中除去無證兩字改  
作嘗見少陰熱無陽證者如經云心中煩不得眠或  
咽澹聲不出者或欬而嘔渴或口燥咽乾或腹脹不  
大便數證皆是也夫豈麻黃附子甘草湯發汗劑所

可治耶抑又云聞焉麻黃附子細辛湯爲治少陰病  
之病沉反發熱者用也而仲景又有四逆湯治太陽  
病之發熱反脉沉者均爲之反也仲景云病發熱頭  
痛脉反沉若不瘥身體疼痛者當救其裏宜四逆湯  
此證出太陽篇又云少陰病始得之反發熱脉沉者  
麻黃附子細辛湯此證出少陰篇切詳太陽病發熱  
頭痛法當脉浮今反沉少陰脉沉發當無熱今反熱  
仲景於此兩證各言反者謂反常也蓋太陽病脉似  
少陰少陰病脉似太陽所以謂之反而治之當異也  
今深究其旨均是脉沉發熱以其有頭痛故謂太陽



傷寒論  
卷一  
病陽證當浮脈今反不能浮者以裏虛久寒正氣衰  
微所致又身體疼痛故宜救裏使正氣內強逼邪外  
出而軋姜生附子亦能出汗而解假使裏不虛寒則  
當見脈浮而正屬太陽麻黃證也均是脈沉發熱以  
其無頭疼故名少陰病陰病當無熱今反熱寒邪在  
表未傳在裏但皮膚腠理鬱閉爲熱如在裏無熱故  
用麻黃細辛以發表間之熱附子以溫少陰之經假  
使寒邪入裏則外必無熱當見吐瀉厥逆等證而正  
屬少陰四逆湯證也由此觀之表邪浮淺發熱之反  
猶輕正氣衰微脈沉之反爲重此四逆爲劑不爲不

重於麻黃附子細辛湯也又可見熟附配麻黃發中  
有補生附配軋姜補中有發仲景之旨微矣嗟夫常  
病用常法夫誰不知設有證變者或脈變者往往疑  
侶參差夫欲以常法例治之惑矣如仲景所論太陽  
少陰兩證脈沉發熱雖同而受病與用藥自別此實  
證治之奇異醫法之玄微故併及之耳

論傷寒兩感

趙嗣真曰仲景論兩感爲必死之證而復以治有先  
後發表攻裏之說繼之者蓋不忍坐視而欲覲其萬  
一之可活也活人書云宜先救裏以四逆湯後救表



傷寒論  
卷一  
以桂枝湯殊不知仲景云太陽與少陰俱病則頭疼  
爲太陽邪盛於表口乾而渴爲少陰邪盛於裏也陽  
明與太陰俱病則身熱譫語爲陽明邪盛於表不欲  
食腹滿爲太陰邪盛於裏也少陽與厥陰俱病則耳  
聾爲少陽邪盛於表囊縮爲厥陰邪盛於裏也三陽  
之頭疼身熱耳聾救表也不可汗乎三陰之腹滿咽  
乾口渴囊縮而厥救裏也不可下乎活人書引下利  
身疼痛虛寒救裏之例而欲施於煩渴腹滿譫語囊  
縮熱實之證然乎否乎蓋仲景所謂發表者葛根麻  
黃是也所謂救裏者調胃承氣是也活人書却謂救

裏則是四逆救表則是桂枝今以救爲攻豈不相悖  
若用四逆湯是以火濟火而腹滿囊縮等證何由而  
除臟腑何由而通榮衛何由而行六日死者可立而  
待也吁兩感病故爲不治之證矣然用藥之法助正  
除邪之理學者不可素無一定之法於胸中也

傷寒合病併病論

趙嗣真曰愚嘗疑合病併病之難明也久矣因始釋  
之合病者二陽經或三陽經同受病病之不傳者也  
併病者一陽經先病又過一經病之傳者也且如太  
陽陽明併病一證若併而未盡是傳未過尚有表證



仲景所謂太陽證不罷而色赤陽氣拂鬱在表不得發越煩燥短氣是也猶當汗之麻黃桂枝各半湯若併之已盡是為傳過仲景所謂太陽證罷潮熱手足汗出大便硬而譫語者是也法當下之以承氣湯是知傳則入腑不傳則不入腑所以仲景論太陽陽明合病止出三證如前於太陽陽明併病則言其有傳變如此也又三陽互相合病皆自下今仲景太陽陽明合病則主於葛根湯太陽少陰合病主以黃芩湯少陽陽明合病主以承氣湯至於太陽少陽併病其証頭項強痛目眩如結胸心不痞硬當刺大椎肺

肝膈不可汗下太陽陽明併病已見上論但三陽合病仲景無背強惡寒語句雖別有口燥渴心煩背微惡寒者乃屬太陽證而非三陽合病也三陽若與三陰合病即是兩感所以三陰無合病例也

傷寒變溫熱病論

趙嗣真曰按仲景論謂冬月言寒伏藏於肌膚而未即病因春溫氣所變則為熱夫變者改易之義也至此則伏寒各隨春夏之氣改變為溫為熱既變之後不得復言其為寒也所以仲景云溫病不惡寒者其理可見矣活人書發於溫病曰陽熱未盛為寒所制



豈有伏寒既已變而爲溫尚可言寒能制其陽熱邪  
又於熱病曰陽熱已盛寒不能制亦不當復言其爲  
寒也蓋是春夏陽熱已變其伏寒卽非有寒能制其  
陽熱爾外有寒邪能折陽氣者乃是特行寒疾仲景  
所謂春分已後秋分節前天有暴寒爲時行寒疾是  
也三月四月其時陽氣尚弱爲寒所折病熱則輕五  
月六月陽氣已盛爲寒所折病熱則重七月八月陽  
氣已衰爲寒所折病熱亦微是知時行寒疾與溫病  
二病所論陽氣盛衰時月則同至於論暴寒之寒與  
伏寒已變之寒自是相違名不正則言不順矣

又云其病與溫及暑病相似但治有殊耳要在辨其  
病源寒熱溫三者之殊則用藥之冷熱判然矣趙氏  
爲活人書釋疑曰活人書之可疑者甚多仲景論亦  
有可疑者如白虎湯仲景旣云表不解者不可與之  
白虎加人參湯證一曰惡風一曰惡寒豈非表不解  
而復用白虎何耶蓋惡風曰微則但見於背而不至  
甚於惡寒曰時時則時或乍寒而不常是表證已輕  
非若前證脈浮沉發熱無汗全不解者此則加之大  
熱大渴所以用白虎而無疑也又曰仲景論太陽病  
得之八九日如瘧狀發熱惡寒熱多寒少其人不嘔



清便欲自可一日二三度發脉微緩者爲欲愈若脉  
微而惡寒者此陰陽俱虛不可便發汗更下更吐也  
面色反有赤色者未欲解也以其不能得小汗出其  
身必痒宜桂枝麻黃各半湯仲景之意蓋以得病之  
八九日如瘧狀發熱惡寒熱多寒少十六字爲自初  
至今之證下文乃是已後擬病防變之辭當分作三  
截看若其人不嘔清便欲自可一日二三度發脉浮  
緩爲欲愈此一節乃表和無病而脉微者邪氣微緩  
也陰陽同等脉證皆向安之兆可不待汗而欲自愈  
若脉微而惡寒者此陰陽俱虛不可更汗更下更吐

之此一節宜溫之若面色反有赤色者未欲解也以  
其不能得少汗出其身必痒宜桂枝麻黃各半湯此  
一節必待汗而愈也活人書不詳文意却將其人不  
嘔清便欲自可九字本是愈之證反以他證各半湯  
汗之又將不可汗吐下證及各半湯證語句並脫略  
而不言取此證而用彼藥汗其所不當汗何也若是  
可見仲景文法多如此學者必須反覆詳觀熟觀其  
意其例自見則治不差故趙氏嗣真曰仲景之書一  
字不同則治隔霄壤讀之者可不於片言隻字以求  
其意歟



溫病辯

問曰傷寒溫病可以脉辯答曰溫病於冬時感寒所得也至春變爲溫病耳傷寒汗下不愈而過經其證尚在而不除者亦溫病也經曰溫病之脉行在諸經不知何經之動隨其經之所在而取之

如大陽證頭疼惡寒汗下後過經不愈診得尺寸俱浮者太陽病溫也

如身熱目疼汗下後過經不愈診得尺寸俱長者陽明病溫也

如胸脇痛汗下後過經不愈診得尺寸俱弦者少陽

病溫也

如腹滿嗌乾診得尺寸俱沉細過經不愈大陰病溫也

如口燥舌乾而渴診得尺寸俱沉過經不愈者少陰溫病也

如煩滿囊縮診得尺寸俱微緩過經不愈者厥陰病溫也

是故隨其經而取之隨其證而治之如發斑乃溫毒也

治溫大抵不宜發汗過時而發不在表也已經汗下



亦不在表也經曰不惡寒而反渴者溫病也明其熱自內達外無表證明矣

凡看傷寒且要識各經中死證死脉親切須一一理會過免致臨病疑惑但見死證便以脉參之如果有疑切莫下藥雖至親洩亦不可治倘有差失咎將歸於已矣

標病諸病方法

前引

一死生脉候

陽病熱證不退反似陰脉凶  
汗後熱退陰脉瘥

陰陽諸證脉平吉

傷寒咳逆上氣脉散者凶

脉浮而滑身汗如油喘息不休水漿不入身體不仁乍靜乍喘者死汗出髮潤喘不休者肺先絕也

陽反獨留體如烟熏直視搖頭心先絕也

唇吻反青四肢澀澀汗出肝先絕也

環口蠶黑虛汗發黃脾先絕也

三部紫盛大汗出不解者死

陰陽尺寸俱虛熱不止者死

身熱喘麤見陽脉而燥者死



汗後微熱不解未可言死如轉索者即日死也

譫語微熱脉浮大手足温欲汗出脉暴出者死也

陰衰欲絕而陽暴獨勝則脉出一日陰氣先絕陽氣後竭死

逆冷脉沉細者一日死

死證雖多至於危極處無過死也

凡看傷寒初學後生不可輕易治之治其病之可曉者缺其不可曉者胸中證不明白有一毫疑惑不可強治故君子不強其所不能若不量力私於親故惑見利而動輕易玩弄視人命如草芥非君子之用心

也謹而敬慎毋怠毋忽

初得傷寒一二日頭痛惡寒皆除便覺胸中連臍腹注悶疼痛脉沉有力坐卧不安上氣喘足不候他證便可用下藥若頭項強痛惡寒發熱每日如此不可以日數多少病尚在太陽經正宜發汗要在隨所見者表裏而治之不必拘於日數也若煩渴欲飲水由內水消竭欲得外水自救耳大渴欲飲一升止與一半常令不足不可過飲若過飲水重則爲水結之證射於肺爲喘爲咳留于胃一嗑爲噦溢於脾爲腫畜於下焦爲癰皆飲水之過也病若二十餘日以上有



下證者止宜大柴胡湯恐承氣大峻蓋傷寒過經則正氣多虛故也

病七八日未得汗大便閉發黃生斑譫語而渴越婢桃仁湯主之

病八九日已經汗下脉尚洪數兩日如火五心煩熱狂叫欲走三黃石膏湯主之

病五六日但頭汗出身無汗際頸而還小便自利渴飲水漿此瘀血證也宜犀角地黄湯桃仁承氣湯看上下虛實用犀角地黄湯治上桃仁承氣湯治中抵當湯丸治下也

病六七日別無刑剋證候忽然冒昧不知人事六脉俱靜或至無脉此欲汗勿攻之如久旱將雨六合陰晦雨後庶物皆甦換陽之吉兆也夫今人治傷寒一二日間不問屬虛屬實便用桂枝湯之類以汗之三五日後不問在表在裏便以承氣湯之類以下之多致內外俱虛諸變蜂起大抵病人虛實表裏不同所以邪之傳變有異豈可以日數爲準蓋有卽傳者有傳一二經而止者有始終只在一經者不必拘始太陽終厥陰也

傷寒無出於仲景書但文字深奧非淺學可彷彿況



其殘缺頗多晉人作全書詮次其中不可曉處十有四五苟未能統之有宗會之有元未易窺測臨病之際不能無惑必須破的而後用又恐病危有所不逮既不可不救又不可失之苟且今備此數事以備緩急之用非博雅通醫之所尚

已上略引東垣先生引舉

### 陰證

初病無熱更四肢厥冷或胸腹中滿或嘔吐腹滿痛下利脉細無力此自陰證受寒即真陰證非從陽經傳來便宜溫之不宜少緩經云發熱惡寒者發於陽

也無熱惡寒者發於陰也治宜四逆湯凡腹滿腹痛皆是陰證只有微甚不同治難一槩腹痛不大便桂枝芍藥湯腹痛甚桂枝大黃湯若自利腹痛小便清白便當溫理中四逆看微甚用輕者五積散重者四逆湯

無脉者通脉四逆湯使陰退而陽復也

陰毒並手足指甲皆青脉沉細而急者四逆湯無脉者通脉四逆湯陰毒甘草湯臍中葱熨氣海關元者艾可灸二三百壯仍用溫和補氣之通藥其內外以復陽氣若俱不效死證也



凡傷寒陰證難看凡看傷寒惟陰證最難識自然陰證人皆可曉及至反常則不能矣如身不發熱手足厥冷好靜沉默不渴泄利腹痛脉沉細人共知爲陰證矣至於發熱而赤煩燥不安揭去衣被飲冷脉大人皆不識認作陽證悞投寒藥死者多矣必須憑脉下藥至爲切當不問浮沉大小但指下無力按至筋骨全無力者必有伏陰不可與涼劑急與五積散一服通解表裏之寒隨手而愈但更有沉寒之甚須用姜附以退之秘之勿泄脉雖洪大按之無力者重按全無便是陰證

凡治傷寒尺脉弱而無力者切忌汗下宜小柴胡湯和解之陽毒傷寒服藥不效斑爛皮膚手足皮俱脫身如塗硃眼珠如火燥渴欲死脉洪大而有力昏不知人宜三黃石膏湯主之

凡看傷寒須問病人有何疼痛處所苦所欲飲食大便併服過何藥問有吐蛔者雖有大熱忌下涼藥犯之必死蓋胃中有寒則蛔上入膈大凶之兆急用炮乾姜理中湯加烏梅二箇煎服蛔安却以小柴胡湯退熱蓋蛔性聞酸則靜見苦則安故也

凡看傷寒有口沃白沫或唾多流冷涎俱是有寒吳



傷寒理中真武湯之類看輕重用切忌涼藥禱病  
亦然或用甘溫藥補元氣四君子湯加附子一片血  
虛用仲景八味丸

傷暑

傷暑與傷寒俱有熱若誤作傷寒治之則不可蓋寒  
傷形熱傷氣傷寒則外惡寒而脈浮緊傷暑則不惡  
寒而脈虛此為異耳經云脈盛身寒得之傷寒脈虛  
身熱得之傷暑治宜小柴胡湯渴加知母石膏或人  
參白虎湯天久淫雨溫令大行蒼朮白虎湯若元氣  
素弱而傷之重者清暑益氣湯治之

急下急溫

凡言急下蓋病熱已迫將有變也非若他病尚可少  
緩如少陰屬腎水主口燥咽乾而渴乃熱邪內炎腎  
水將絕故當急下以救將絕之水如腹脹不大便土  
勝水也亦當急下陽明屬土汗多熱盛急下以存津  
液腹滿痛以為土實急當下之熱病目不明熱不已  
者死目睛不明腎水已竭不能照物則已危矣須急  
下之少陰急溫有二證內寒已甚陽和之氣欲絕宜  
急溫之無疑也少陰病得之二三日口燥咽乾急下  
之大承氣湯



少陰病自利欲絕青色心下必痛口燥咽乾急下之  
大承氣湯

少陰病六七日腹脹不大便急下之大承氣湯

陽明病發熱汗多胃汁乾急下之大承氣湯汗出不  
解腹滿痛急下之大承氣湯

少陰病脉沉微急温之四逆湯

諸方

羌活冲和湯

治太陽無汗發熱頭痛惡寒脊強脉浮沉又治非冬  
時天有暴寒中人亦頭痛惡寒發熱通宜此湯治之

以代麻黃湯用太陽經之神藥也

羌活 錢半

防風 壹錢

蒼朮 錢半

黃芩 壹錢

川芎 壹錢

白芷 壹錢

甘草 壹錢

生地黄 壹錢

細辛 伍分不  
可多

右水二鐘煎至八分熱服温被蓋覆取微汗濕土  
司天加蒼朮一錢半天久淫雨亦加如渴加石膏  
三錢知母壹錢不渴不加

太陽傷風有汗脉浮緩

羌活 壹錢

防風 壹錢

白朮 壹錢

黃芩 壹錢

白芷 壹錢

甘草 壹錢

生地黄 錢半

川芎



右如前煎法若一服汗還未止加黃芪壹錢伍分  
芍藥壹錢仍未止以小柴胡加桂枝芍藥各壹錢  
葛根湯

治太陽病項背強急無汗惡風脈帶弦浮而發熱  
又治太陽與陽明合病必自利此湯並主之

葛根 壹錢

甘草 貳錢

麻黃 貳錢去節

右水貳鐘姜四片棗貳枚煎服微覆取汗

解肌湯

治瘟病天行頭痛壯熱春感青邪發熱而渴不惡  
寒

葛根 貳錢

桂枝 貳錢

黃芩 壹錢

芍藥 壹錢

麻黃 壹錢伍分

甘草 壹錢

右水貳鐘棗貳枚煎服如不解再取汗

獨活散

治傷風溫熱等病

羌活

獨活

枳殼

防風

黃芩

麻黃 湯炮貳次

人參

甘菊花

甘草 炙

茯苓

蔓荊子

細辛 各壹錢

石膏 貳錢

右水貳鐘生姜三片薄荷五葉同煎法

傷寒續言

卷一

三五



敗毒散

治傷風温疫風濕頭目昏眩四肢疼痛增寒壯熱  
項強目睛疼尋常風眩拘急

羌活

獨活

前胡

柴胡

川芎

枳殼

桔梗

茯苓

人參

甘草

右各等分水貳鐘如常煎服

六神湯解散

麻黃

貳兩

甘草

壹兩 伍錢

黃芩

貳兩

石膏

貳兩

滑石

貳兩

蒼朮

肆兩

治時行三日前加葱白香豉煎服而汗之立効中

病即止不可盡劑

小柴胡湯

治太陽病十日已去脉細而嗜卧外雖已解設腦滿  
痛與脹之若脉浮者麻黃湯傷寒五六日中風來往  
寒熱腦脇苦痛默默不欲食心煩喜嘔或煩而不嘔  
或渴或腹中痛或脇下痞硬或心下悸小便不利或  
不渴身有微熱者此湯主之血氣弱腠理開邪氣因  
入與正氣相搏結於腦下邪正分爭往來寒熱休作  
有時默默不欲食臟腑相連其痛必下邪高痛下致



使嘔也此湯主之服柴胡湯已渴者屬陽明以法治之傷寒五六日身熱惡風頭項強脇下滿手足溫而渴者此湯主之傷寒陽脉濇陰脉弦腹中急痛先與小建中湯不瘥者此湯主之太陽病過經十餘日發汗吐下後四五日陽證仍在者先與小柴胡湯嘔不止心下鬱微煩者為未解也與大柴胡湯下之則愈婦人中風七八日續得寒熱發作有時經水適斷者此為熱入血室其血必結致使如瘡狀此湯主之傷寒五六日頭汗出微惡寒手足冷心下滿不欲食大便硬脉細者為陽微結必有表復有裏脉沉亦裏也

汗出為陽微假令仍純陰結不得復有外證悉入在裏此為半在表半在裏也脉雖沉緊不得為少陽病所以然者陰不得有汗也今頭汗出故知非少陰也可與服此湯設不了得尿而解傷寒五六日嘔而發熱者柴胡湯證具而以他藥下之柴胡證在者復與小柴胡湯雖下之不為逆必蒸蒸而振却發熱汗出而解若心下滿而腹痛者此為結胸也大陷胸湯主之但滿而不痛者此為痞氣柴胡不中與之宜半夏瀉心湯以上屬大陽經陽明病發潮熱大便澹小便自可胸脇不利者與此湯服之陽明病脇下硬滿不大便而



嘔舌上白胎者可與服之上焦得通津液得下胃氣  
因和澀然汗出而解陽明中風脉弦浮大而短氣腹  
部滿脇下及心痛久按之氣不通鼻乾不得卧一身  
及目悉黃小便難有潮熱時時噦身前後腫刺之少  
瘥外不解病過十日脉續浮者此湯主之已上屬陽  
明經太陽病不解轉入少陽脇下滿乾嘔不能食往  
來寒熱尚未吐下脉沉緊者此湯主之若已吐下後  
發汗温針譫語小柴胡湯證罷此為壞證知犯何逆  
以法治之已上屬少陽經嘔而發熱宜服此湯傷寒  
已後更發熱此湯主之若脉浮者以汗解之屬陽

瘥後勞復脉證

黃芩

壹兩半若腹中痛去芩加芍藥壹兩半若心下悸小便不利去芩加茯苓壹兩

人參

壹兩半若不渴外有微熱者去參加桂枝壹兩兩半温覆得微汗愈若咳嗽者去參加五味

子壹兩伍分

大棗

陸枚若脇下痞硬去棗加牡蠣貳兩或壹兩

半夏

壹兩湯泡若胸煩不嘔者去半夏人參加括

柴胡

肆兩去蘆 甘草 壹兩半

右每服七八錢生薑四片棗三枚水一鍾煎服

升麻湯

治傷寒中風頭痛增寒壯熱肢體疼痛發熱惡寒



鼻中乾不得臥兼治寒暄不時人多疾疫乍寒脫  
 着及暴熱之頃忽然變寒身體疼痛頭重如石  
 升麻 甘草 芍藥 葛根  
 右每服七八錢煎如常法若老人太芍藥加柴胡  
 茯苓人參各一錢  
 五積散

治陰經傷冷脾胃不和感冒寒邪

茯苓肆兩 肉桂 人參 川芎各貳兩  
 厚朴 半夏 芍藥 當歸  
 麻黃 乾薑各叁兩 甘草貳兩 枳殼

桔梗拾貳兩 陳皮捌兩 蒼朮貳拾肆兩 白芷肆兩

右十六味除枳殼肉桂陳皮外其餘並一處生搗  
 為粗末用酒拌勻曬乾分作六分大鍋內文武火  
 炒令黃色不得焦攤冷入枳殼肉服陳皮一處和  
 勻每服五錢水二鍾姜三片煎一鍾服

三黃石膏湯

有傷寒發熱脉大如滑數表裏皆實陽盛怫鬱醫  
 者不達已發其汗病勢不退又復下之大便遂頻  
 小便不利五心煩熱兩目如火鼻乾面赤舌燥齒  
 黃大渴過經已成壞證亦有錯治諸溫而成此症



傷寒雜論卷之六  
三十九  
者又八九日已經汗下脉洪數身體壯熱拘急沉重欲治其內由表未解欲發其表則裏證又急起不能措手待斃而已殊不知熱在三焦閉澀經絡津液枯涸榮衛不通遂成此症耳

石膏 兩半

黃芩

黃連

黃柏 各柒錢

豉 二合

麻黃

梔子 三十箇

右每服一兩水二鍾煎服未中病再服其效如神傷寒已經汗吐下誤治後三焦生熱脉復洪數譫語不休晝夜喘息鼻加衄血病勢不解身目俱黃狂叫欲走三黃石膏湯主之

陽毒傷寒皮膚斑爛身如凝血兩目如火十指皮俱脫煩渴燥急不寧庸醫不識莫能措手命在頃臾三黃石膏湯主之婦人血風證因崩漏大脫血或前後去血因而涸燥其熱未除循衣摸床撮空閉目不省人事揚手擲足搖動不寧錯語失神脉弦浮而虛內有燥熱之極氣粗鼻乾而不潤上下運燥此為難治宜服生地黃黃連湯

治男子去血多者有此證其妙不可勝言也

川芎

生地黃

川歸 各柒錢

赤芍藥

梔子

黃芩

黃連 各柒錢

防風 壹兩



右每服五錢水煎清飲徐徐呷之脉實可再加大黃下之

大承氣湯氣藥也自外而之內者用之生地黄黃連湯血藥也自內而之外者用之氣血合病循衣摸空治同自氣而之血血而洩之氣者大承氣湯下之自血而之氣氣而洩之血者生地黄黃連湯主之二者俱不大便此是承氣湯對子又與三黃石膏湯相表裏是皆三焦胞絡虛火之用也病既危急只得以此湯降血中之火耳不但婦人形之男子去血過多而

傷寒脉浮當汗麻黃湯若脉在筋骨之間半表半裏當和解小柴胡湯在筋骨之間當下承氣湯若又在筋骨之下謂之陰證矣其法理中當用附子之類傷寒頭畧痛發熱耳聾脇痛或往來寒熱如瘧此方治之名和解散

柴胡 貳錢

黃芩 壹錢

人參 壹錢

半夏 壹錢

甘草 壹錢

右水二鍾生姜三片棗子二枚煎八分不拘時服如嘔逆加姜九片陳皮一錢如頭痛惡寒加羌活防風各一錢寒熱間作加桂枝等藥各一錢夏月



中暑發熱頭痛加黃連一錢春天溫病時行加生  
地黃川升麻一錢瘡疾或先寒後熱先熱後寒加  
川常山尖檳榔半錢各要末發時煎服傷寒惡寒  
頭項強發熱前方冲和湯內去細辛蒼朮加白水  
二錢

傷寒瑣言卷之一終



