

老子註

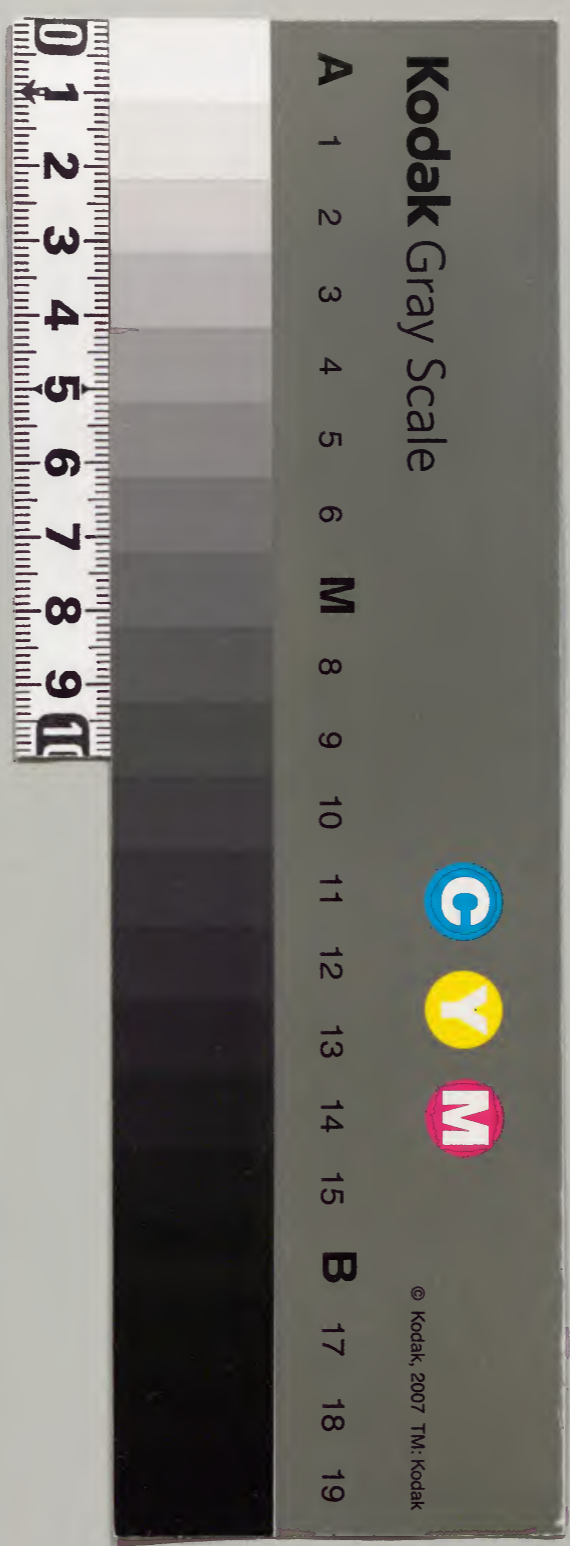
上



内閣文庫			
番號	漢	3366	
冊數	3	(1)	
函號	311	177	

311-177

共三本



東贊先生考訂

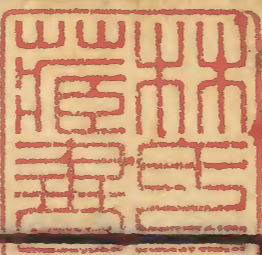
道德經王弼註

東贊先生始講之門人維慎先生句讀曰賈船
來道德經註解雖凡百而王輔嗣注冠諸家故
堪開玄門而窺宮牆因俾之上梓

江都

書林

盧橘堂識



老子道德經序



五味辛甘不同期於適口。麻絲涼燠不同期於
適體。學術見聞不同要於適治。今夫天下所以
不治者。貪殘奢傲。吏不能皆良。民不能皆讓。以
及於亂。誠使不貪矣。不殘矣。慈儉而讓矣。天下
豈有不貪不殘。慈儉而讓。乃有不治者乎。今夫
儒者高仁義。老氏不言仁義。而未嘗不用仁義。
儒者蹈禮法。老氏不言禮法。而未嘗不用禮法。
以濡弱謙下為表。以空虛不毀萬物為實。見素

老子

序

盧橘堂

抱樸少私寡欲而民自化焉故其言曰我有三
寶持而行之曰慈曰儉曰不敢為天下先慈非
仁乎儉非義乎不敢為天下先非禮乎故用世
之學莫深於老氏今儒者不務自治而虛名之
幻內貪殘而外仁義處奢傲而治禮文此乃忠
信之薄而亂之管也而老氏之所下也河上公
序

老子道德經

上篇

本經並而對有晉王弼註其義

第一章

道可道非常道名可名非常名

可道之道可名之名指事造形非其常也故

不可道不可名也

無名天地之始有名萬物之母

凡有皆始於無故未形無名之時則為萬物
之始及其有形有名之時則長之育之亨之

毒之。爲其母也。言道以無形無名始成萬物。以始以成而不知其所以玄之又玄也。

故常無欲以觀其妙。

妙者微之極也。萬物始於微而後成。始於無而後生。故常無欲。空虛可以觀其始物之妙。常有欲以觀其微。

微歸終也。凡有之爲利必以無爲用。欲之所本。適道而後濟。故常有欲可以觀其終物之微也。

此兩者同出而異名。同謂之玄。玄之又玄。衆妙之門。

兩者始與無也。同出者同出於玄也。異名所施不可同也。在首則謂之始。在終則謂之母。玄者冥也。默然無有也。始母之所出也不可。得而名。故不可言同。名曰玄。而言謂之玄者。取於不可得而謂之然也。謂之然則不可以定乎一玄而已。則是名則失之遠矣。故曰玄之又玄也。衆妙皆從同而出。故曰衆妙之門。

陸樹聲曰
蓼虫之食
苦也。蛭
之轉丸也
而天下之
甘與苦莫
可廢矣。

偏作當偏

也。

二章

天下皆知美之為美。斯惡已。皆知善之為善。斯不善已。故有無相生。難易相成。長短相形。高下相傾。音聲相和。前後相隨。

美者。人心之所進樂也。惡者。人心之所惡疾也。美惡猶喜怒也。善不善猶是非也。喜怒同根。是非同門。故不可得偏舉也。此六者皆陳自然。不可偏舉之明數也。

是以聖人處無為之事。

自然已足。為則敗也。

行不言之教。萬物作焉而不辭。生而不有。為而不恃。

智慧自備。為則偽也。

功成而弗居。

因物而用。功自彼成。故不居也。

夫唯弗居。是以不去。

使功在己。則功不可久也。

譚峭曰心
同幽冥則
物無不受
神同虛無
則事無不
知

王畿曰致
虛雖是養
生家修命

三章

不尚賢。使民不爭。不貴難得之貨。使民不為盜。
不見可欲。使心不亂。
賢猶能也。尚者嘉之名也。貴者隆之稱也。唯
能是任。尚也。曷為唯用是施。貴之何為。尚賢。
顯名。榮過其任。為而常。技能相射。貴貨過用。
貪者競。趣穿窬探篋。沒命而盜。故可欲不見。
則心無所亂也。

是以聖人之治。虛其心。實其腹。

之術聖學
亦不外此

心懷知。而腹懷食。虛有知。而實無知也。

弱其志。強其骨。骨無知。以幹志。生事以亂。

常使民無知無欲。

守其真也。

使夫知者不敢為也。

知者謂知為也。

為無為。則無不治。

四章

陳子淵曰
如是則湛
乎如止水
之平而存
存不息此
其心之至
微至妙惟
無始之始
可以命之

道冲而用之。或不盈。淵乎似萬物之宗。挫其銳。解其紛。和其光。同其塵。湛兮似若存。吾不知誰之子。象帝之先。

夫執一家之量者不能全家。執一國之量者不能成國。窮力舉重不能為用。故人雖知萬物治也。治而不以二儀之道。則不能贍也。地雖形魄。不法於天。則不能全其寧。天雖精象。不法於道。則不能保其精。冲而用之。用乃不能窮。滿以造實。實來則溢。故冲而用之。又復

不盈。其為無窮亦已極矣。形雖大不能累其體。事雖殷不能充其量。萬物舍此而求主。主其安在乎。不亦淵兮似萬物之宗乎。銳挫而無損。紛解而不勞。和光而不污。其體同塵而不渝。其真不亦湛兮似或存乎。地守其形德不能過其載。天慊其象德不能過其覆。天地莫能及之。不亦似帝之先乎。帝天帝也。

五章

天地不仁。以萬物為芻狗。

劉子曰民
受天地之
中以生

天地任其自然無為無造萬物自相治理故不
仁仁者必造立施化有恩有為造立施化則
物失其真有恩有為則物不具存物不具存
則不足以備載矣地不為獸生芻而獸食芻
不為人生狗而人食狗無為於萬物各適其
所用則莫不贍矣若慧由己樹未足任也
聖人不仁以百姓為芻狗

聖人與天地合其德以百姓比芻狗也
天地之間其猶橐籥乎虛而不屈動而愈出

不濟作一其濟

盧照鄰曰
優優羣品
遑遑衆人
雖鑿其竅
不知其身

橐排橐也籥樂籥也橐籥之中空洞無情無
為故虛而不得窮屈動而不可竭盡也天地
之中蕩然任自然故不可得而窮猶若橐籥
也
多言數窮不如守中

愈為之則愈失之矣物樹其惡事錯其言不
濟其言不理必窮之數也橐籥而守數中則
無窮盡棄己任物則莫不理若橐籥有意於
為聲也則不足以共吹者之求也

老子

上篇

七

楊復所曰
谷虛也虛
而能受受
而不有神
妙莫測曰
神北能生
物所謂母
也北而日
玄見其生
而不見其
所以生也
陳子淵曰
玄北形容
一虛

六章

谷神不歿是謂玄牝。玄牝之門是謂天地根。綿綿若存用之不勤。

谷神。谷中央無谷也。無形無影無逆無違處。卑不動守靜不衰。谷以之成而不見其形。此至物也。處卑而不可得名。故謂天地之根。綿綿若存用之不勤。門玄牝之所由也。本其所由與極同體。故謂之天地之根也。欲言存邪則不見其形。欲言亡邪萬物以之生。故綿綿。

若存也。無物不成。用而不勞也。故曰用而不勤也。

七章

天長地久。天地所以能長且久者以其不自生。自生則與物爭。不自生則物歸也。

故能長生。是以聖人後其身而身先。外其身而身存。非以其無私耶。故能成其私。

無私者無為於身也。身先身存。故曰能成其私也。

葉子奇曰
天使惟一
氣耳莊子
所謂溟滓
是也計其
所先莫先
于水

第八章

上善若水。水善利萬物而不爭。處衆人之所惡。

人惡卑也。

故幾於道。

道無水有故曰幾也。

居善地。心善淵。與善仁。言善信。政善治。事善能。

動善時。夫唯不爭。故無尤。

言人皆應於治道也。

九章

持而盈之。不如其已。

持謂不失德也。既不失其德。又盈之。勢必傾。

危。故不如其已者。謂乃更不如無德無功者。

道也。

揣而銳之。不可長保。

既揣末令尖。又銳之令利。勢必摧衄。故不可。

長保也。

金玉滿堂。莫之能守。

不若其已。

徐叔明曰
盈者泛濫
無忌銳者
猛迅必爲
富貴之常
態也

嚴君平曰
益我貨者
損我神生
我名者殺
我身患由
於我不在
于人

老子

上篇

十四

富貴而驕自遺其咎

金不可長保也

功成名遂身退天之道

四時更運功成則移

載營魄抱一能無離乎

載猶處也營魄人之常居處也一人之真也

言人能處常居之宅抱一清神能常無離乎

則萬物自賓也

專氣致柔能嬰兒乎

專任也致極也言任自然之氣致至柔之和

能若嬰兒之無所欲乎則物全而性得矣

滌除玄覽能無疵乎

玄物之極也言能滌除邪飾至於極覽能不

以物介其明疵之其神乎則終與玄同也

愛民治國能無為乎

天任術以求成運數以求匿者智也玄覽無疵

猶絕聖也治國無以智猶棄智也能無以智

猶絕聖也治國無以智猶棄智也能無以智

王伯安曰

學道之人能以魂載

魄

陶望齡曰致柔玄覽

又愛治之

根還原而

後無處不

原無為之

妙也

乎則民不辟而國治之也。

天門開闔能無雌乎。

天門謂天下之所由從也。開闔治亂之際也。

或開或闔經通於天下。故曰天門開闔也。雌

應而不倡。因而不為。言天門開闔能為雌乎。

則物自賓而處自安矣。

明白四達能無知乎。

言至明四達無迷無惑能無以為乎。則物化

矣。所謂道常無為。侯王若能守則萬物自化。

生之。

畜之。

不塞其原不禁其性也。

生而不有為而不恃長而不宰是謂玄德。

不塞其原則物自生何功之有。不禁其性則

物自濟何為之恃。物自長足不吾宰成有德。

無主非玄如何。凡言玄德皆有德而不知其

主出乎幽冥。

二十七章

陶望齡曰
生畜之旨
直透重玄

薛君菜曰
章內雖直
舉有無而
言顧其指
意寔卽有
而發明無
之爲貴也
蓋有之爲
利人莫不
知而無之
爲用則皆
忽而不察
故老子借
數者而曉
之
陶聖齡曰
釋宗旋返
六根獲三

三十輻共一轂當其無有車之用

轂所以能統三十輻者無也以其無能受物之故故能以是統衆也

埴埴以爲器當其無有器之用鑿戶牖以爲室當其無有室之用故有之以爲利無之以爲用

木埴埴所以成三者而皆以無爲用也言無者有之所以爲利皆賴無以爲用也

十二章

五色令人目盲五音令人耳聾五味令人口爽

千功德與此不謀而符

馳騁田獵令人心發狂

爽差失也失口之用故謂之爽夫耳目口心皆順其性也不以順性命反以傷自然故曰盲聾爽狂也

難得之貨令人行妨

難得之貨塞人正路故令人行妨也

是以聖人爲腹不爲目故去彼取此

爲腹者以物養己爲目者以物役己故聖人不爲目也

十三章

唐順之曰
墨語足重
醒人

寵辱若驚。貴大患若身。何謂寵辱？寵為下，得之若驚；失之若驚，是謂寵辱若驚。

寵必有辱，榮必有患。驚辱等榮，患同也。為下得寵辱榮患若驚，則不足以亂天下也。

何謂貴大患若身？

大患，榮寵之屬也。生之厚，必入死之地，故謂之大患也。人迷之於榮寵，返之於身故曰大患若身也。

陶望齡曰
人駭無身
之說不知
此為真身

吾所以有大患者，為吾有身。

由有其身也。

及吾無身，

歸之自然也。

吾有何患？故貴以身為天下者，則可寄於天下。

無以易其身，故曰貴也。如此，乃可以托天下。

也。

愛以身為天下者，乃可以託於天下。

無物可以損其身，故曰愛也。如此，乃可以寄。

袁黃曰：儒
云萬物備
我合天下
為一大身
大都得之
此老否則
胡以有問
禮之舉也

天下也不以寵辱榮患損易其身然後乃可
以天下付之也

十四章

視之不見名曰夷聽之不聞名曰希搏之不得
名曰微此三者不可致詰故混而為一
無狀無象無聲無嚮故能無所不通無所不
往不得而知更以我耳目體不知為名故不
可致詰混而為一也

孫一元曰
指點道妙
依稀欲盡
至道原無
古今若一
句道破便
無意味故
奧衍若此

其上不皦其下不昧繩繩不可名復歸於無物
是謂無狀之狀無象之象

欲言無邪而物由以成欲言有邪而不見其
形故曰無狀之狀無物之象也

是謂惚恍

不可得而定也

迎之不見其首隨之不見其後執古之道以御
今之有

有有其事

能知古始是謂道紀

至道原無
古今若一
句道破便
無意味故
奧衍若此

無形無名者萬物之宗也。雖今古不同時移，
俗易，故莫不由乎此以成其治者也。故可執
古之道以御今之有。上古雖遠，其道存焉。故
雖在今，可以知古始也。

十五章

古之善為士者，微妙玄通，深不可識。夫唯不可
識，夫強為之容。豫兮若冬涉川，
冬之涉川，豫然者，欲度若不欲度，其情不可
得見之貌也。

猶兮若畏四鄰

四鄰合攻中央之主，猶然不知所趣向者也。

上德之人，其端兆不可睹，德趣不可見，亦猶

此也。

儼兮其若客，渙兮若冰之將釋，敦兮其若樸，曠
兮其若谷，渾兮其若濁。

凡此諸若，皆言其容象不可得而形名也。

孰能濁以止，靜之徐清，孰能安以久，動之徐生。
夫晦以理物，則得明，濁以靜物，則得清，安以

楊慎曰：洗
洋帆宿便
為屈宋作
祖皇儲曰

動物則得生此自然之道也孰能者言其難

也徐者詳慎也

保此道者不欲盈

夫惟不盈故敝不新成

敝覆蓋也

致虛極守靜篤

言致虛物之極篤守靜物之真正也

萬物並作

動作生長

吾以觀其復

以虛靜觀其反復凡有起於虛動起於靜故

萬物雖並動作卒復歸於虛靜是物之極篤

也

夫物芸芸各復歸其根

各反其所始也

歸根曰靜是謂復命復命曰常

老子

上篇

三

陶望齡曰至道無揀擇故云能敝不新成

王龍溪曰靜者心之本體濂溪主靜以無欲為要

袁黃曰此
老主棄知
今日知常
日明蓋安
見撤而性
覺圓也誰
謂玄宗不
同儒釋

歸根則靜故曰靜靜則復命故曰復命也復
命則得性命之常故曰常也

知常曰明不知常妄作凶

常之為物不偏不彰無敝昧之狀温凉之象
故曰知常曰明也唯此復乃能包通萬物無
所不容失此以往則邪入乎分則物離分故
曰不知常則妄作凶也

知常容

無所不包通也

容乃公

無所不包通則乃至於蕩然公平也

公乃王

蕩然公平則乃至於無所不周普也

王乃天

無所不周普則乃至於同乎天也

天乃道

與天合德體道大通則乃至於極虛無也

道乃久

唐順之曰
語似逢源
四顧殆不
可窮

窮極虛無得道之常則乃至於不有極也

沒身不殆

無之為物水火不能害金石不能殘用之於心則虎兕無所投其齒角干戈無所容其鋒刃何危殆之有乎

十七章

太上知有之

太上謂大人也大人在上故曰太上大人在上居無為之事行不言之教萬物作焉而不

妙者

為始故下知有之而已

其次親之譽之

不能以無為居事不言為教立善行施使下得親而譽之也

其次畏之

不能復以恩仁令物而賴威權也

其次侮之

不能法以正齊民而以智治國下知避之其令不從故曰侮之也

楊慎曰下語刻畫如此史遷以申韓本之老子而老子之意淡遠頗亦具眼

老子

上篇

故信不足焉。有不信焉。

言從上也。夫御體失性。則疾病生。輔物失真。則疵釁作。信不足焉。則有不信。此自然之道也。己處不足。非智之所濟也。

猶兮其貴言。功成事遂。百姓皆曰。我自然。

自然。其端兆不可得而見也。其意趣不可得而睹也。無物可以易其言。言必有應。故曰。悠兮。其貴言也。居無為之事。行不言之教。不以形立物。故功成事遂。而百姓不知其所以然也。

也。

十八章

大道廢。有仁義。

失無為之事。更以於慧立善道。進物也。

智慧出。有大偽。

行術用明。以察姦偽。趣觀形見物。知避之。故

智慧出。則大偽生也。

六親不和。有孝慈。國家昏亂。有忠信。

甚美之名。生於大惡。所謂美惡同門。六親父

袁黃曰此

章開千聖

不敢開之

口尼山開

之當亦吐

古後儒則

有一罵而

已

子兄弟夫婦也。若六親自和，國家自治，則孝慈忠臣不知其所在矣。魚相忘於江湖之道，則相濡之德生也。

十九章

絕聖棄智，民利百倍。絕仁棄義，民復孝慈。絕巧棄利，盜賊無有。此三者以為文不足，故令有所屬。見素抱樸，少私寡欲。

聖智才之善也。義人之善也。功利用之善也。而直云絕文甚不足，不令之有所屬，無以

薛蕙曰：意
悶而氣和
洵至人之
言

見其指，故曰此三者以為文而未足，故令人有所屬。屬之於素樸寡欲。

二十章

絕學無憂，唯之與阿，相去幾何。善之與惡，相去何若。人之所畏，不可不畏。

下篇為學者日益，為道者日損。然則學求益，所能而進其智者也。若將無欲而足，何求於益，不知而中，何求於進。夫鷲雀有匹，鳩鴿有仇，寒鄉之民必知旃裘，自然已足，益之則憂。

楊慎曰：唯
之二句似
古歌謠中
奇語

故續鳧之足何異截鶴之脛畏譽而進何異
畏刑唯阿美惡相去何若故人之所畏吾亦
畏焉未敢恃之以爲用也無名而用未
荒兮其未央哉日益爲甚未日其然也
歎與俗相返之遠也
衆人熙熙如享太牢如春登臺善之
衆人迷於美進惑於榮利欲進心競故熙熙
若享太牢如春登臺也
我獨泊兮其未兆如嬰兒之未孩未

陶望齡曰
文字僅百
餘而汪洋
卓絕如大
海迴風崑
崙天際非
特聖于文
亦聖于文
者矣

言我廓然無形之可名無兆之可舉如嬰兒
之未能孩也其
乘乘兮若無所歸
若無所宅
衆人皆有餘而我獨若遺
衆人無不有懷有志盈溢胸心故曰皆有餘
也我獨廓然無爲無欲若遺失之也
我愚人之心也哉
絕愚之人心無所別析意無所好欲猶然其

因因
車閣

情不可睹。我頽然若此也。

沌沌兮

無所別析。不可為名。

俗人昭昭

不耀其光也。

我獨若昏。俗人察察。

夫分別。別析也。

我獨悶悶。忽兮其若海。

情不可觀。

楊慎曰句
峭而復宕
甚

漂兮若無所止。

無所繫繫。

眾人皆有以。

以用也。皆欲有所施用也。

我獨頑且鄙。

無所欲為。悶悶昏昏。若無所識。故曰頑且鄙。

也。

我獨異於人。而貴食母。

食母。生之本也。人者皆棄生民之本。貴末飾。

老子

上篇

三

之華故曰我獨欲異於人

第二十六章

孔德之容惟道是從

孔空也惟以空為德然後乃能動作從道

道之為物惟恍惟惚

恍惚無形不繫之歎

惚兮恍兮其中有象恍兮惚兮其中有物

以無形始物不繫成物萬物以始以成而不

知其所以然故曰恍兮惚兮惚兮恍兮其中

有象也

窈兮冥兮其中有精

窈冥深遠之歎深遠不可得而見然而萬物

由之其可得見以定其真故曰窈兮冥兮其

中有精也

其精甚真其中有信

信信驗也物反窈冥則真精之極從萬物之

性定故曰其精甚真其中有信也

自古及今其名不去

孫一元曰
悠揚贊詠
語轉欲塞
道如是邪

袁黃曰
倏然而來
倏然而止
來

老子

上篇

辰

似銀河止
如鏡壁吾
無以名名
之日玄

至真之極不可得名無名則是其名也自古
及今無不由此而成故曰自古及今其名不
去也
以閱衆甫
衆甫物之始也以無名說萬物始也
吾何以知衆甫之然哉以此
此上之所云也言吾何以知萬物之始於無
哉以此知之也

二十二章

曲則全

不自見其名則全也

枉則直

不自是則其是彰也

窪則盈

不自伐則其功有也

敝則新

不自矜則其德長也

少則得多則惑

陶望齡曰
人知此老
與世反不
知世自與
世反也此
老之反世
正諸世者
也而文勢
如劍剖石

自然之道亦猶樹也。轉多轉遠其根，轉少轉得其本。多則遠其真，故曰惑也。少則得其本，故曰得也。

是以聖人抱一為天下式。

一少之極也。式猶則之也。

不自見故明，不自是故彰，不自伐故有功，不自矜故長。夫惟不爭，故天下莫能與之爭。古之所謂曲則全者，豈虛言哉！誠全而歸之。

曲則全 十三章

楊慎曰夫

惟鴻門之

不爭故天

下莫能與

之爭

譚峭曰無
實無虛可
與道俱

希言自然

聽之不聞，名曰希。下章言道之出言淡兮，其大無味也。視之不足見，聽之不足聞，然則無味不足聽之，言乃是自然之至言也。

飄風不終朝，驟雨不終日。孰為此者？天地。天地尚不能久，而況於人乎？

言暴疾美興不長也。

故從事於道者，道者同於道。

從事謂舉動從事於道者也。道以無形無為。

老子

上篇

三

成濟萬物。故從事於道者。以無爲爲君。不言
爲教。綿綿若存。而物得其真。與道同體。故曰
同於道。
德者同於德。
得少也。少則得。故曰得也。行德則與得同體。
故曰同於得也。
失者同於失。
失累多也。累多則失。故曰失也。行失則與失
同體。故曰同於失也。

袁黃曰以
自然宥天
下則無不
樂同此老
根極之論

同於道者。道亦樂得之。同於德者。德亦樂得之。
同於失者。失亦樂得之。
言隨行其所。故同而應之。
信不足。有不信。
忠信不足於下。焉有不信也。
二十四章
踐者不立。
物尚進。則失安。故曰企者不立。
跨者不行。自見者不明。自是者不彰。自伐者無

唐順之曰
奇峭語故
取贅牙

老子

上篇

七

功自矜者不長。其於道也。曰餘食贅行。其唯於道而論之。若卻至之行。盛饌之餘也。本雖美。更可歲也。本雖有功。而自伐之。故更爲耽贅者也。物或惡之。故有道者不處也。

二十五章

有物混成。先天地生。

混然不可得而知。而萬物由之以成。故曰混成也。不知其誰之子。故先天地生。

寂兮寥兮。獨立而不改。

寂寞無形體也。無物之匹。故曰獨立也。返化終始。不失其常。故曰不改也。

周行而不殆。可以爲天下母。

周行無所不至。而免殆。能生全大形也。故可以爲天下母也。

吾不知其名。

名以定形。混成無形。不可得而定。故曰不知其名也。

陶望齡曰
儒云無物
不有無時
不然釋云
能爲萬象
主不逐四
時形典此
相爲發明

字之曰道

夫名以定形。字以稱可。言道取於無物而不

強為之名曰大

吾所以字之曰道者。取其可言之稱最大也。責其字定之所由。則繫於大。大有繫則必有分。有分則失其極矣。故曰強為之名曰大。

大曰逝

逝行也。不守一大體而已。周行無所不至。故

唐順之曰
蒙莊夔憐
蛇蛇憐風
句似出此

曰逝也。

逝曰遠。遠曰反。

遠極也。周無所不窮。極不偏於一逝。故曰遠也。不隨於所適。其體獨立。故曰反也。

故道大。天大。地大。王亦大。

天地之性。人為貴。而王是人之主也。雖不職。天亦復為大。與三匹。故曰王亦大也。

域中有四大。

四大道。天地王也。凡物有稱有名。則非其極。

也言道則有所由有所由然後謂之爲道然
則則是道稱中之大也不若無稱之大也無稱
不可得而名曰域也道天地王皆在乎無稱
之內故四域中有四大者也王居其一焉
而王居其一焉處人主之大也

人法地地法天天法道道法自然
法謂法則也人不違地乃得全安法地也地
不違天乃得全載法天也天不違道乃得全

覆法道也道不違自然乃得其性法自然者
在方而法方在圓而法圓於自然無所違也
自然者無稱之言窮極之辭也用智不及無
知而形魄不及精象精象不及無形有儀不
及無儀故轉相法也道順自然天故資焉天
法於道地故則焉地法於天人故象焉所以
爲主其一之者主也

重爲輕根靜爲躁君

楊慎曰理
幽語勝他
子書無此
妙

老子

上篇

凡物輕不能載重。小不能鎮大。不行者使行。不動者制動。是以重必為輕根。靜必為躁君也。是以聖人終日行不離輜重。以重為本。故不離。雖有榮觀。燕處超然。不以經心也。奈何萬乘之主。而以身輕天下。輕則失臣。躁則失君。

輕不鎮重也。失本為器身也。失君為失君位也。二十七章。善行無轍迹。順自然而行。不造不始。故物得至而無轍迹也。善言無瑕譏。順物之性。不別不析。故無瑕譏。可得其門也。善計不籌策。

因物之數不假形也

善閉無關鍵而不可開善結無繩約而不可解

自物因然不設不施故不用關鍵繩約而不

可開解也此五者皆言不造不施因物之性

不以形制物也

是以聖人常善救人故無棄人

聖人不立形名以檢於物不造進向以殊棄

不肖輔萬物之自然而不為始故曰無棄人

也不尚賢能則民不爭不貴難得之貨則民

孫一元曰人知此為至言名論不知從一段神奇儻宕中來細閱前後語自見

不為盜不見可欲則民心不亂常使民心無

欲無惑則無棄人矣

常善救物故無棄物是謂聾明故善人者不善

人之師

舉善以師不善故謂之師

不善人者善人之資

資取也善人以善齊不善以善棄不善也故

不善人善人之所取也

不貴其師不愛其資雖智大迷

袁黃曰不離人心而証道心此善人之取不善人也六經中未顯是義老獨得之

老子

上篇

三

雖有其智。自任其智。不因物於其道。必失。故曰。雖智大迷。

是謂要妙。二十八章

知其雄。守其雌。為天下谿。為天下谿。常德不離。復歸於嬰兒。

雄先之屬。雌後之屬也。知為天下之先也。必後也。是以聖人後其身。而身先也。谿不求物。而物自歸之。嬰兒不用智。而合自然之智。

知其白。守其黑。為天下式。式模則也。

為天下式。常德不忒。忒差也。

復歸於無極。不可窮也。

知其榮。守其辱。為天下谷。為天下谷。常德乃足。

復歸於樸。此三者言常反終後乃德全其所處也。下章

袁黃曰。世以奇失者。以常得無極之為真。常也大制。不割乃反。其常此至論也。

嚴君平日
言為禍匠
默為害工
進為妖式
退為孽容

云反者道之動也。功不可取。常處其母也。
樸散則為器。聖人用之則為官長。

樸真也。真散則百行出。殊類生。若器也。聖人
因其分散。故為之立官長。以善為師。不善為
資。移風易俗。復使歸於一也。

故大制不割。

大制者。以天下之心為心。故無割也。

二十九章

將欲取天下而為之。吾見其不得已。天下神器。

神無形無方也。器合成也。無形以合。故謂之

神器也。

不可為也。為者敗之。執者失之。

萬物以自然為性。故可因而不可為也。可通
而不可執也。物有常性。而造為之。故必敗也。
物有往來。而執之。故必失矣。

故物或行或隨。或响或吹。或強或羸。或載或隳。
是以聖人去甚去奢去泰。

凡此諸或。言物事逆順反覆。不施為執割也。

陸蕙曰。聖
人所謂甚
奢泰者。非
謂後世夸
淫踰侈之
事。凡增有
為於易簡
之外者。皆
是也。漢書
黃霸傳。凡
治道去其

老子

上篇

卷

泰甚者耳
其言本此
而意實不
同事有太
過者去之
小而無害
不必改作
此漢人之
意也物有
固然不可
強為事有
適當不可
復過此老
子之本意
也

聖人達自然之至。暢萬物之情。故因而不為。順而不施。除其所以迷。去其所以惑。故心不亂。而物性自得之也。
三十章
以道佐人主者。不以兵強天下。以道佐人主。尚不可以兵強於天下。況人主躬於道者乎。
其事好還。

陶望齡曰
大軍之後
必有凶年
仁義之後
必有矯誣
脩多則性
失也須善
讀之

無為。故云其事好還也。

師之所處。荆棘生焉。大軍之後。必有凶年。

言師凶害之物也。無有所濟。必有所傷。賊害

人民。殘荒田畝。故曰荆棘生也。

善者果而已。不敢以取強。

果猶濟也。言善用師者。趣以濟難而已矣。不

以兵力取強於天下也。

果而勿矜。果而勿伐。果而勿驕。

吾不以師道為尚。不得已而用何。矜驕之有

唐順之曰
此段甚清
夷如陟危
峰忽就平
衍

也。不以功而求名。尚不為功。而欲其功。其
果而不得已。果而勿強。而必強。所以然者。不
言用兵。雖趣功。果濟難。然時故不得已。當復
用者。但當以除暴亂。不遂用。果以為強也。不
物壯則老。是謂不道。不道早巳。

壯。武力暴興也。喻以兵強於天下者也。飄風
不終朝。驟雨不終日。故暴興必不道早巳也。
三十一章
夫佳兵不祥之器物。或惡之。故有道者不處。君

袁宏道曰
文字甚美
旨趣則遠
蓋謂用功
復性必無
功可用乃
為至焉此
寓言之祖

子居則貴。左用兵則貴。右兵者不祥之器。非君
子之器。不得已而用之。恬淡為止。勝而不美。而
美之者。是樂殺人者。則不可以得志
於天下矣。吉事尚左。凶事尚右。偏將軍居左。上
將軍居右。言以器禮處之。殺人眾多以悲哀泣
之。戰勝以器禮處之。
三十二章
道常無名。樸雖小。天下不敢臣。侯王若能守。萬
物將自賓。

老子
上篇

袁宏道曰
前後文字
俱奇險此
章悠游閒
適令人冷
然而解

道無形不繫常不可名以無名為常故曰道
常無名也樸之為物以無為心也亦無名故
將得道莫若守樸夫智者可以能臣也勇者
可以武使也巧者可以事役也力者可以重
任也樸之為物憤然不偏近於無有故曰莫
能臣也抱樸為無不以物累其真不以欲害
其神則物自賓而道自得也
天地相合以降甘露民莫之令而自均
言天地相合則甘露不求而自降我守其真

性無為則民不令而自均也

始制有名名亦既有夫亦將知止知止所以不

殆

始制謂樸散始為官長之時也始制官長不
可不立名分以定尊卑故始制有名也過此
以往將爭錐刀之末故曰名亦既有夫亦將
知止也遂任名以號物則失治之母也故知
正所以不殆也

譬道之在天下猶川谷之於江海

海聖麟曰
川谷江海
之譬開未
來無窮眼
目

老子

上篇

唐順之日
不爭玄奇
語自各確

川谷之以求江與海非江海召之。不召不求而自歸者。世行道於天下者。不令而自均。不求而自得。故曰猶川谷之與江海也。

三十三章

知人者智。自知者明。

知人者。智而已矣。未若自知者。超智之上也。

勝人者有力。自勝者強。

勝人者。有力而已矣。未若自勝者。無物以損

其力。用其智于人。未若用其智於己也。用其

力於人。未若用其力於己也。明用於己。則物

無避焉。力用於己。則物無改焉。

知足者富。

知足。自不失。故富也。

強行者有志。

強行者。有志矣。其志必獲。故曰強行者。有志矣。

不失其所者久。

以明自察。量力而行。不失其所。必獲久長矣。

死而不亾者壽。

老子

上篇

楊慎曰最
妙語

雖死而以爲生之道不心乃得全其壽身沒而道猶存況身存而道不卒乎

三十四章

大道汜兮其可左右言道汜濫無所不適可左右上下周旋而用則無所不至也

萬物恃之以生而不辭功成不名有愛養萬物而不爲主常無欲可名於小

萬物皆由道而生既生而不知其所由故天

楊起元曰小大之指不得已而幻其說蓋欲醒世故也

下常無欲之時萬物各得所若道無施於物

故名於小矣人謂道之無心以愛養萬物

萬物歸焉而不爲主可名爲大

萬物皆歸之以生而力使不知其所由此不

爲小故復可名於大矣

是以聖人終不爲大故能成其大

爲大於其細圖難於其易

三十五章

執大象天下往執大也天下往也

偏作當徧

唐順之日
形容處真
可想不可
揣

大。象。天。象。之。母。也。不。寒。不。溫。不。涼。故。能。包。統
萬。物。無。所。犯。傷。主。若。執。之。則。天。下。往。也。

往。而。不。害。安。平。泰。無。其。其。也。

無。形。無。識。不。徧。不。彰。故。萬。物。得。往。而。不。害。妨
也。

樂。與。餌。過。客。止。道。之。出。口。淡。乎。其。無。味。視。之。不
足。見。聽。之。不。足。聞。用。之。不。可。既。

言。道。之。淡。大。人。聞。道。之。言。乃。更。不。如。樂。與。餌。
應。時。感。悅。人。心。也。樂。與。餌。則。能。令。過。客。止。而

道。之。出。言。淡。然。無。味。視。之。不。足。見。則。不。足。以
悅。其。目。聽。之。不。足。聞。則。不。足。以。娛。其。耳。若。無
所。中。然。乃。用。之。不。可。窮。極。也。

三十六章

將。欲。歛。之。必。固。張。之。將。欲。弱。之。必。固。強。之。將。欲
廢。之。必。固。興。之。將。欲。奪。之。必。固。與。之。是。謂。微。明。
將。欲。除。強。梁。去。暴。亂。當。以。此。四。者。因。物。之。性。
令。其。自。戮。不。假。刑。為。大。以。除。將。物。也。故。曰。微
明。也。足。其。張。令。之。足。而。又。求。其。張。則。衆。所。歛。

楊慎曰微
明字淡幽

老子

上篇

也。與其張之不足而改其求張者，愈益而已。反危。

柔勝剛，弱勝強。魚不可脫於淵，國之利器不可示人。

利器，利國之器也。唯因物之性，不假形以理。物器不可睹，而物各得其所，則國之利器也。示人者，任刑也。刑以利國，則失矣。魚脫於淵，則必見失矣。利國器而立刑，以示人，亦必失也。

三十七章

道常無為

順自然也

而無不為

萬物無不由為以治，以成之也。

侯王若能守，萬物將自化。化而欲作，吾將鎮之。以無名之樸。

化而欲作，作欲成也。吾將鎮之。以無名之樸。不為主也。

楊慎曰：樸，又無名幾于口，咄心，罔矣。

陶望齡曰
不欲以靜
并無靜也
若有靜焉
天下各以
其靜爭焉
得定乎此
論超于列
子

無名之樸亦將不欲

無欲競也

不欲以靜天下將自定

無名之樸亦將不欲
無欲競也
不欲以靜天下將自定



上篇止

