

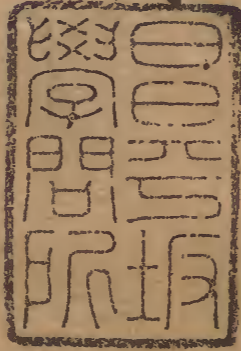
詩所

三十五之八

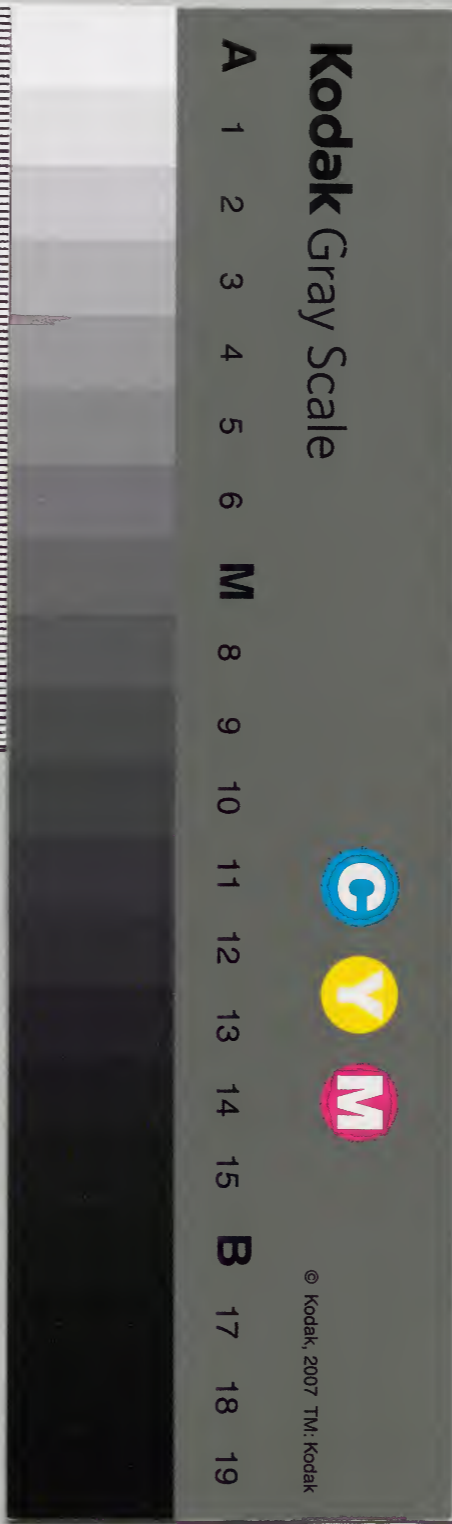
五言古詩

| | | | |
|------|---|---|---|
| 漢書門類 | | | |
| 一 | 二 | 三 | 四 |
| 七 | 〇 | 八 | 九 |
| 號 | 函 | 架 | 冊 |

| | | | |
|------|---|---|---|
| 內閣文庫 | | | |
| 漢書類 | 二 | 一 | 三 |
| 七 | 一 | 二 | 九 |
| 號 | 冊 | 函 | 架 |



| | |
|------|-----------|
| 內閣文庫 | |
| 番號 | 漢 11117 |
| 冊數 | 24 (20) |
| 函號 | 319 128 |



詩所第三十五卷

五言古詩

室恩

四首

魏徐幹

庫

人靡不有初想君能終之別來歷年歲舊恩何可期重
新而忘故君子所猶譏寄身雖在遠豈忘君須臾既厚
不為薄想君時見思

浮雲何洋洋願因通我詞飄飄不可寄徒倚徒相思人
離皆復會君獨無返期自君之出矣明鏡暗不治思君
如流水何有窮已時

慘慘時節盡蘭華凋復零喟然長歎息君期慰我情展
轉不能寐長夜何綿綿躡履起出戶仰觀三星連自恨

五言古詩

卷三十五

一

志不遂泣涕如涌泉

思君見巾櫛以益我勞勤安得鴻鸞羽觀此心中人誠
心亮不遂搔首立悵悵何言一不見復會無因緣故然
比目魚今隔如參辰 益一作弭

別思

晉郭璞

君如秋日雲妾似突中煙高下理自殊一垂雨絕天

夜聽擣衣

曹毗

寒興御紈素佳人理衣衾 一作治衣襟 冬夜清且永皓月照
堂陰纖手疊輕素朗杵叩鳴砧清風流繁節迴颺灑微
吟嗟此嘉運速悼彼幽滯心二物感余懷豈但聲與音

代葛沙門妻郭小玉作 二首

宋鮑令暉

明月何皎皎垂幌照羅茵若共相思夜知同憂怨晨芳
華豈矜貌霜露不憐人君非青雲逝飄迹事咸秦妾持
一生淚經秋復度春

君子將遙役遺我雙題錦臨當欲去時復留相思枕題
用常著心枕以憶同寢行行日已遠轉覺思彌甚

代閨婦寄行人

桂吐兩三枝蘭開四五葉是時君不歸春風徒笑妾

閨婦答鄰人

許瑤

昔如影與形今如胡與越不知行遠近忘却離年月

擣衣

謝惠連

衡紀無淹度晷運倏如催白露滋園菊秋風落庭槐肅
肅莎雞羽烈烈寒螿啼夕陰結空幕宵月皓中閨美人
戒裳服端飾相招攜簪玉出北房鳴金步南階櫚高砧
響發楹長杵聲哀微芳起兩袖輕汗染雙題紈素既已
成君子行未歸裁用笥中刀縫爲萬里衣盈篋自余手
幽緘俟君開腰帶准疇昔不知今是非

和王主簿季哲怨情

齊謝朓

掖庭聘絕國長門失歡宴相逢詠薜蘿辭寵悲團一作班
扇花叢亂數蝶風簾入雙燕徒使春帶賒坐惜紅粧變

生平一顧重宿昔千金賤故人心尚爾故心人一作人心不
見

春思

王儉

露華方照歲雲彩復經春虛閨稍疊草幽帳日凝塵

織婦

梁武帝

送別出南軒離思沈幽室調梭輟寒夜鳴機罷秋日良
人在萬里誰與共成匹願得一迴光照此憂與疾君情
倘未忘妾心長自畢

擣衣

駕言易水北送別河之陽沈思慄行鑣結夢在空牀既

寤丹綠繆始知紈素傷中州木葉下邊城應早霜陰蟲
日慘烈庭草復芸黃金風徂清夜明月懸洞房嫋嫋同
宮女助我理衣裳參差夕杵引哀怨秋砧揚輕羅飛玉
腕弱袖低紅粧朱顏日已興盼睇色增光擣以一匪石
文成雙鴛鴦制握斷金刀薰用如蘭芳佳期久不歸持
此寄寒鄉妾身誰與容思君苦入腸

倡婦怨情

簡文帝

綺窻臨盡閣飛閣繞長廊風散同心草月送可憐光
髯簾中出妖麗特非常耻學秦羅髮羞爲樓上粧散誕
披紅帔生情新約黃斜燈入錦帳微煙出玉房六安雙
玳瑁八幅兩鴛鴦猶是別時許留值解心傷
日俄頃變炎涼玉關驅夜雪金氣落嚴霜飛狐驛使斷
交河川路長蕩子無消息朱脣徒自傷

春宵

和湘東王

花樹含春叢羅帳夜長空風聲隨篠韻月色與池同
綵牋徒自襞無信往雲中

奉和

庾肩吾

征人別來久年芳復臨牖燭下夜縫衣春寒偏著手願
及歸飛鴈因書寄高柳

奉和

蕭子暉

夜夜妾偏棲百花含一作寒露低蟲聲繞春岸月色思空
閨傳語長安驛辛苦寄遼西

奉和

劉孝綽

春宵猶自長春心非一傷月帶園樓影風飄花樹香誰
能對雙燕暝暝守空牀

奉和

劉孝威

花開人不歸節暖衣須變迴釵挂反環拭淚繩春線今
夜月輪圓胡兵必應戰

奉和

劉孝先

夜樓明月弦露下百花鮮情多意不設啼罷未歸眠燉

煙定若遠一信動經年

冬曉

和湘東王

簡文帝

冬朝日照梁含怨下前牀帷褰竹葉帶鏡轉菱花光會
是無人見何用早紅粧

奉和

庾肩吾

隣雞聲已傳愁人竟不眠月光侵曙後霜明落曉前縈
鬟起照鏡誰忍插花鈿

奉和

蕭子暉

步欄光欲通曙鳥向西東燭滅傳餘氣帷香開曉風繁
花無處盡還銷寒鏡中

奉和

劉孝綽

冬曉風正寒偏念客衣單
臨粧罷鉛黛含淚剪綾紈
寄語龍城下詎知書信難

奉和

劉孝威

妾家邊洛城慣識曉鐘聲
鐘聲猶未盡漢使報應行
天寒硯水凍心悲書不成

奉和

劉孝先

晨霞影翠帷思婦織霜絲
經寒牽杼澁釧冷調梭遲
乍廢倡樓粉貪赴遠人期

曉思

簡文帝

一作蕭紀
晨禽爭學囀朝花亂欲開
爐煙入斗帳屏風隱鏡臺
紅粧幾盡淚一作隨蕩子何當來一作時迴

晚閨

珠簾向暮下妖姿不可追
花風暗裏覺蘭燭帳中飛
何時玉窓裏夜夜更縫衣

春閨情

楊柳葉纖纖佳人懶織縑
正衣還向鏡迎春試捲簾
摘梅多繞樹覓燕好窺簷
只言逐花草計較應非嫌

寒閨

二首

綠葉朝朝黃紅顏日日異
譬喻持相比那堪不愁思

被空眠數覺寒重夜風吹羅帷非海水那得度前知

愁閨照鏡

別來顛顛久他人怪容色只有匣中鏡還持自相識

詠人棄妾

昔時嬌玉步含羞花燭邊豈言心愛斷銜啼私自憐常

一作見歡成怨非關醜易妍獨鵠罷中路孤鸞死鏡前

和徐錄事見內人作臥具

密房寒日晚落照度窓邊紅簾遙不隔輕帷半捲懸方

知織手製詎減縫裳妍龍刀橫膝上畫尺墮衣前熨斗

金塗色簪管白牙躔衣裁合歡禡文作鴛鴦連針用雙

縫縷絮用八蠶綿香和麗丘蜜麝吐中臺煙已入琉璃

帳兼雜太華羶且共雕鑪暖非同團扇捐更恐從軍別

空牀徒自憐

秋夜

元帝

秋夜九重空蕩子怨房櫳燈光入綺帳簾影穿屏風金

徽調玉軫茲夜撫離鴻

奉和

劉綏

樓上起秋風絕望秋閨中燭溜花行滿香燃奩欲空徒

教兩行淚俱浮粧上紅

寒宵

元帝

烏鵲夜南飛良人行未歸池水浮明月寒風送擣衣願
織迴文錦因君寄武威

奉和

劉綏

不堪寒夜久夜夜守空牀衣裾逐座禡釵影近燈長無
憐四幅錦何須辟惡香

代舊姬有怨

一作蕭綸

元帝

寧爲萬里隔乍作死生離那堪眼前見故愛逐新移未
展春花落遽被涼風吹怨黛舒還歛啼紅拭復垂誰能
巧爲賦黃金妾不貴

一作自資

和湘東王夜夢

應令

武陵王紀

昨夜夢君歸賤妾下鳴機懸知意氣薄不著去時衣故
言如夢裡賴得鴈書飛

閨妾寄征人

斂色金星聚縈悲玉筯流願君看海氣憶妾上高樓

閨思

四首

吳均

晝蟬已傷念夜露復沾衣昔別曾何道今夕螢光飛

錦腰連枝滴

一作繡領

合歡斜夢中誰不見終成亂眼

花

蜘蛛簷下挂絡緯井邊啼何曾得見子照鏡牕東西
泣聽離夕歌悲銜別時酒自從今日去當復相思否

閨情

王筠

月出宵將半星流曉未央空閨易成響虛室自生光嬌羞悅人夢猶言君在傍

向曉閨情

北斗行欲沒東方稍已晞晨雞初下棲一作振羽曉露尚一作方霑衣衾裯一作錦衾徒有設信誓一作蘭約果相違詎一作誰忍

開朝鏡羞恨掩空扉

月夜閨中

鄧鏗

閨中日已暮樓上月初華樹陰綠砌上窻影向牀斜開帷傷隻鳳吹燈惜落花一作樹卷帳照垂花誰能當此夕獨

處類倡家

奉和世子春情

甄固

昨晚褰簾望初逢雙燕歸今朝見桃李不啻數花飛含愁春欲度無復寄芳菲

春情

聞人蒨

愁人試出牖春色定無窮參差依網日澹蕩入簾風落花還繞樹輕飛去隱空徒令玉筋泣雙垂明鏡中高臺動春色清池照日華綠葵向光轉翠柳逐風斜林有驚心鳥園多奪目花相與咸知節歎子獨離家人行今不返何勞空折麻

秋思 二首

王筠

九重依夜館四壁慘無暉
招搖顧西落烏鵲向東飛
流螢漸收火絡緯欲催機
爾時思錦字持製行人衣
所望丹心達嘉客倘能歸
露華初泥泥桂枝行
秣秣煞氣下重軒
輕陰滿四屋別
寵增脩夜遠征悲獨宿愁
牽翠羽眉淚滿橫波目長門
絕往來含情空杼軸

秋閨

劉邈

螢飛綺窗外妾思霍將軍
燈前量獸錦簾一作簷下織花
紋墜露如輕雨長河似薄雲
秋還百種事衣成未暇薰

秋閨有望

庾丹

耿耿橫天漢飄飄出岫雲
月斜樹倒影風至水迴文
已泣機中婦復悲堂上君
羅襦曉長襜翠被夜徒薰
空汲銀牀井誰縫金縷裙
所思竟不至持酒清夜分

寒閨

劉綏

別後春池異荷盡欲生
冰箱中剪刀冷臺上面脂凝
纖腰轉無力寒衣恐不勝

前題

鮑泉

行人消息斷空閨靜復寒
風急朝機燥鏡暗晚粧難
從來腰自小衣帶就中寬

別怨

范雲

東風柳線長送郎上河梁未盡樽前酒妾淚已千行不
愁書難寄但恐髮將霜望懷白首約江上早歸航

何生姬人有怨

王僧孺

寒樹棲羈雌月映風復吹逐臣與棄妾零落心可知寶
琴徒七弦蘭燈空百枝顰容不足效啼粧拭復垂同衾
成楚越異國非此離

為人傷近而不見

羸女鳳凰樓漢姬栢梁殿詎勝仙將死音容猶可見我
有一心人同鄉不異縣異縣不成隔同鄉更脉脉脉脉

如牛女何由得一語

為人寵姬有怨

可憐獨立樹枝輕根易搖已為露所浥復為風所飄錦
衾襞不開端坐夜及朝是妾愁成瘦非君重細腰

為姬人自傷

自知心裏恨還向影中羞迴持昔慊慊變作今悠悠還
君與妾扇一作歸妾奉君裘斷弦猶可續心去最難留

為何庫部舊姬擬薜蘿之句

出戶望蘭薰寒簾正逢君歛容裁一訪新知詎可聞新
人含笑近故人含淚隱妾意在寒松君心逐朝槿

為人妾思

三首思一作怨

何遜

覓銷形已去釵落猶依枕欲去淚無皆不看悲復甚
機中刺繡所窻下朝粧處未憶神已傷欲忘悲不去
燕戲還簷際花飛落枕前寸心君不見拭淚坐調絃

代西封侯美人

王環

於今辭宴語方念泣離違無因從朔鴈一向黃河飛

去妾贈前夫

吳均

棄妾在河橋相思復相遼鳳皇簪落髮蓮花帶緩腰腸
從別處斷貌在淚中消願君憶疇昔片言時見饒

夜夢還家

庾丹

歸飛夢所憶共子汲寒漿銅瓶素絲縷綺井白銀妝
出丰茸樹蟲飛玳瑁梁離人不相見爭忍對春光

詠織婦

一作徐陵

劉邈

纖纖運玉指脉脉正蛾眉振躡開交縷停梭續斷絲簷
前初月照洞戶朱帷垂一作未弄機行掩淚翻一作令

織素遲

與司馬治書同聞隣婦夜織

王僧孺

洞房風已激長廊月復清藹藹夜庭廣飄飄曉帳輕襍
聞百蟲思偏傷一鳥聲鳥聲長不息妾心復何極猶恐
君無衣夜夜當悤織

邳縣遇見人織率爾寄婦邳一作都劉孝威

妖姬含怨情織素起秋聲度梭環玉動踏躡珮珠鳴經
稀疑杼澁緯斷恨絲輕葡萄始欲罷鴛鴦猶未成雲棟
共徘徊紗窻相向開窻踈眉語度紗輕眼笑來籠籠隔
淺紗的的見粧華鏤玉同心藕一作帶雜寶連枝花紅衫
向後結金簪臨鬢斜機頂挂流蘇機傍垂結珠青絲引
伏兔黃金繞轆轤艷彩裙邊出芳脂口上渝百城交問
遺五馬共踟躕直為閨中人守故不要新夢啼漬花枕
覺淚濕羅巾獨眠真自難重衾猶覺寒逾憶凝脂緩彌
想橫陳歡行驅金絡騎歸就城南端城南稍有期想子

亦勞思羅衣久應罷花釵堪更治新粧莫點黛余還白

畫眉

擣衣五言

柳惲

孤衾引一作紛思緒獨枕愴一作悵憂端深庭秋草綠高門

白露寒思君起清夜促柱奏幽蘭不怨飛蓬苦徒傷蕙

草殘

行役滯風波游人淹不歸亭臯木葉下隴首秋雲飛寒
園夕鳥集思牖草蟲悲嗟矣當春服安見禦冬衣
鶴鳴勞永歎採菉傷時暮念君方遠遊望妾理紈素秋
風吹綠潭明月懸高樹佳人飾淨容招携從所務望一作賤

步櫚杳不極離堂肅已扁軒高夕杵散氣爽夜砧鳴瑤
華隨步響幽蘭逐袂生踟躕理金翠容與納宵清
泛艷迴烟絲淵旋龜鶴文淒淒合歡袖冉冉蘭麝芬不
怨杼軸苦所悲千里分垂泣送行李傾首遲歸雲

前題

王僧孺

足傷金管遽多愴緹光促露團池上紫風飄庭裏綠下
機驚西眺鳴砧遽東旭芳汗似蘭湯彫金辟龍燭散度
廣陵音摻寫漁陽曲別鶴悲不已離鸞斷還一作續尺
素在魚腸寸心憑鴈足

華觀省中夜聞城外擣衣

費昶

闔闔下重關丹墀吐明月秋氣城中冷秋砧城外發
聲繞雀臺飄響度龍闕宛轉何藏摧當從上路來藏摧
意未已定自乘軒裏乘軒盡世家佳麗似朝霞圓瑤耳
上照方纈領間斜衣薰百和屑髮插九枝花昨暮庭槐
落今朝羅綺薄拂席捲鴛鴦開縵舒龜鶴金波正容與
玉步依砧杵紅袖往還縈素腕參差舉徒聞不得見獨
夜空愁佇獨夜何窮杵懷之在心側階垂玉衡露庭舞
相風翼瀝滴流星輝燦爛長河色三冬誠足用五日無
糧食楊雲已寂寥今君復茲直

詠獨杵擣衣

僧正惠偈

五言古詩 卷三十五 十四
非是無人助意欲自鳴砧照月斂孤影乘風送迴音言
擣雙絲練似奏一絃琴令君聞獨杵知妾有專心

題甘蔗葉示人

劉氏 徐悱妻

夕泣已非疎夢啼 一作題 真太數唯當夜枕知過此無人

覺

夢見故人

覺罷方知恨人心定不同誰能對角枕長夜一邊空

有期不至

黃昏信使斷銜怨心悽悽迴燈向下榻轉面闌中啼

忝筆戲書 應令

陳徐陵

此日乍殷勤相嫌不妬春今宵花燭淚非是夜迎人舞
席秋來卷歌筵無數塵曾經新代故那惡故迎新片月
窺花簾輕寒入錦巾秋來應瘦盡偏自著腰身

和王舍人送客未還閨中有望

倡人歌吹罷對鏡覽紅顏拭粉留花稱除釵作小鬟綺
燈停不滅高扉掩未關良人在何處光唯見月還

寄夫

陳少女

自君上河梁蓬首臥蘭房安得一樽酒慰妾九迴腸

春詞

北魏王德

春花綺繡色春鳥絃歌聲春風復蕩漾春女亦多情愛

將鶯作友憐傍錦為屏回頭語夫壻莫負艷陽征

夜聽搗衣

周庾信

秋夜搗衣聲飛度長門城今夜長門月應如晝日明小
鬟宜粟瑱圓腰運織成秋砧調急節亂杵變新聲石燥
砧逾響桐虛杵絕鳴鳴石出華陰虛桐採鳳林北堂細
腰杵南市女郎砧擊節無勞鼓調聲不用琴並結連枝
縷雙穿長命針倡樓驚別怨征客動愁心同心竹葉梳
雙去雙來滿裙裾不奈長衫袖偏宜短龍文鏤剪刀鳳
翼纏簪管風流響和韻哀怨聲悽斷新聲繞夜風嬌轉
滿空中應聞長樂殿判徹昭陽宮花鬟醉眼纈龍子細

文紅濕摺通夕露吹衣一夜風玉堦風轉急長城雪
闇新綬始欲縫細錦行須纂聲煩廣陵散杵急漁陽摻
新月動金波秋雲泛濫過誰憐征戍客今夜在交河
楊一作羽離別賦臨江愁思歌復令悲此曲紅顏餘幾多

自傷

隋侯夫人

初入承明日深深報未央長門七八載無復見君王春
寒入骨清獨臥愁空房颯履步庭下幽懷空感傷平日
親愛惜自待却非常色美反成棄命薄何可量君恩實
疎遠妾意徒彷徨家豈無骨肉偏親老北堂此身無羽
翼何計出高墻性命誠所重棄割良可傷懸帛朱棟上

肝腸如沸湯引頸又自惜有若絲牽腸毅然就地死從此歸冥鄉

自遣

秘洞扃仙卉雕房鎖玉人毛君真可戮不肯寫昭君

自感 三首

庭絕玉輦迹芳草漸成窠隱隱聞簫鼓君恩何處多
欲泣不成淚悲來翻強歌庭花方爛熳無計奈春何
春陰正無際獨步意如何不及閒花草翻承雨露多

妝成

妝成多自惜夢好却成悲不及楊花意春來到處飛

為寒牀婦贈夫

王胄

月淨閨偏冷更深夜轉長霜紈猶掩扇露縠未飄香解帶慙連理引被愧鴛鴦誰能未相識還為守空牀

贈情人

李月素

感郎千金意含嬌抱郎宿試作帷中音羞開燈前目

憶情人

秦玉鸞

蘭幕蟲聲切椒庭月影斜可憐秦館女不及洛陽花

因故人歸作

蘇蠅翼

郎去何太速郎來何太遲欲借一樽酒共敘十年悲

寄阮郎

張碧蘭

郎如洛陽花妾似武昌柳
兩地惜春風何時一携手

閨思

羅愛愛

幾當孤月夜遙望七香車
羅帶因腰緩金釵逐鬢斜

以詩名聞於前日

李月素

精數為守空林

醉林風霜嫩木標香羅

王貞

詩所第三十六卷

五言古詩

有女

晉傅玄

有女殊代生涉江采菱花
上翳青雲景下鑿淥水波

雜咏

亡名氏

玉釵色未分衫輕似露腕
舉袖欲障羞迴持理髮亂

東陽溪中贈答

宋謝靈運

可憐誰家婦緣流洒素足
明月在雲間迢迢不可得

可憐誰家郎緣流乘素舸
但問情若為月就雲中墮

可愛

鮑照

風帷閃珠帶月幌垂霧羅
魏粲縫秋裳趙豔習春歌

五言古詩

卷三十六

五言古詩 卷三十一
贈王主簿美人 二首

齊謝朓

日落窻中坐紅粧好顏色舞衣襞未縫流黃覆不織蜻
蛉草際飛遊蜂花上食一遇長相思願寄連翩翼

清吹要碧玉調弦命綠珠輕歌急綺帶含笑解羅襦餘

曲詎幾許高駕且踟躕徘徊韶景暮一作憐暮景惟有洛城

隅

戲作

梁武帝

宓妃生洛浦遊女出漢陽妖閑逾下蔡神妙絕高唐綿
駒且變俗王豹復移鄉況茲集靈異豈得無方將長袂
必留客清哇咸繞梁燕趙羞容止西施慙芬芳徒聞姝

弄定自乏明璫

聯句

傾城非人笑十載難重逢雖懷軒中意愧無鬢髮容

率爾成詠

簡文帝

借問僊將畫詎有此佳人傾城且傾國如雨復如神漢
后憐名燕周王重姓申挾瑟曾遊趙吹簫屢入秦玉階
偏望樹長廊每逐春約黃出意巧纏絃用法新迎風時
引袖避日暫披巾疎花暎髻插細佩遶衫身誰知日欲
薄含羞不自陳

奉和

王訓

殿內多僊女從來難比方別有當窻艷復是可憐粧學
舞勝飛燕染粉薄南陽散黃分黛色薰衣雜棗香簡釵
新輾翠試履逆填墻一朝恃容色非復守空房君恩若
可恃願作雙鴛鴦

執筆戲書

簡文帝

舞女及燕姬倡樓復蕩婦參差大戾發搖曳小垂手釣
竿蜀國彈新城折楊柳玉案西王桃蠶杯石榴酒甲乙
羅帳異辛壬房戶暉夜夜有明月時時憐更衣

贈麗人

麗姐與妖嬈共拂可憐粧同安鬟裏撥異作額間黃羅

細簡畫屨重高牆含羞來上砌微笑出長廊取花

爭問色一作寶鑷板枝念蕊香但歌聊一曲鳴絃未肯張自

矜心所愛三十侍中郎

腰肢本猶絕眉眼特驚人判自無相比還來有洛神

詠美人晨粧

一作昭明太子

北窻向朝鏡錦帳復斜縈嬌羞不肯出猶言粧未成散
黛隨眉廣臙脂逐臉生試將持出衆定得可憐名

詠美人晝眠

一作內

北窻聊就枕南簷日未斜攀鈎落綺障插換舉琵琶夢
笑開嬌靨眠鬟壓落花簾文生玉腕香汗浸紅紗夫婿

五言古詩 卷三十六
恒相伴莫誤是倡家

詠美人觀畫

殿上圖神女宮裏出佳人可憐俱是畫誰能辯偽真分
明淨眉眼一種細腰身所可特爲異長有好精神

奉和

庾肩吾

欲知畫能巧喚取真來映並出似分身相看如照鏡安
釵等疎密著領俱周正不解平城圍誰與丹青競

遊人

簡文帝

遊戲長楊苑携手雲臺間歡樂未窮已白日下西山
遙望

散誕垂紅帔斜柯插玉簪可憐無有比恣許直千金

賦得行雨贈麗人

本是巫山來無人覩容色唯有楚王臣曾言夢相識

和人渡水

婉婉新上頭前裾出樂遊帶前結香草鬟邊插石榴

晚景出行贈美人

細樹含殘影春闈散晚香輕花鬢邊墮微汗粉中光飛
鳧初罷曲啼鳥忽度行羞令白日暮車騎鬱相望

從頓還城南戲贈

暫別兩成疑開簾生舊憶都知未有情更似新相識

夜遣內人還後舟

錦幔扶船列蘭橈拂浪浮去燭猶文水餘香尚滿舟

變童

變童嬌麗質踐董復超瑕羽帳晨香滿珠簾夕漏賒翠
被含鴛色雕牀鏤象牙妙年同小史姝貌比朝霞袖裁
連璧錦牋織細種花攬袴輕紅出迴頭雙鬢斜嬾眼時
含笑玉手乍攀花懷猜非後釣密愛似前車定使燕姬
妬彌令鄭女嗟

詠武陵王左右

一云伍高傳杯

頂分如兩髻簪長驗上頭投杯如欲轉疑殘已復留

戲作艷詩

元帝

入堂值小婦出門逢故夫含辭未及吐絞袖且踟蹰
茲扇似月掩此淚如珠今懷固無已故情今有餘

見姬人

邵陵王綸

春來不復賒入苑駐行車比來粧點異今世撥鬟斜却
扇承枝影舒衫受落花狂夫不妬妾隨意晚還家

車中見美人

關情出眉眼軟媚著腰肢語笑能嬌嫵行步絕逶迤空
中自迷惑渠傍會不知懸念猶如此得時應若爲

詠陳南康新有所納

王僧孺

二八人如花三五月如鏡開簾一種色當戶兩相映重
價出秦韓高名入燕鄭十城屢請易千金幾爭聘君意
自能專妾心本無競

見貴者初迎盛姬聊為之詠

久想專房麗未見傾城者千金訪繁華一朝遇容冶家
本薊門外來戲叢臺下長卿幸未匹文君復新寡

詠寵姬

及君高堂還值妾妍粧罷曲房塞錦帳迴廊步珠履玉
釵時可挂羅襦詎難解再顧連城易一笑一作千金買

詠姬人

在王晉安酒席數韻

窈窕宋華容但歌有清曲轉盼非無以斜睂幸相矚詎

減許飛瓊多一作絕勝劉碧玉何因送款款半飲杯中醪

為人贈笑人

碧玉與綠珠張盧復雙女曼聲古難匹長袂世無侶似
出鳳凰樓言發瀟湘渚幸有褰裳便含情寄一語

前題

劉孝綽

巫山薦枕日洛浦獻珠時一遇便如此寧關先有期幸
非使君問莫作羅敷辭夜長眠復坐誰知闔歛眉欲寄
同花燭為照遙相思

詠主人少姬

庾肩吾

故年齊總角今春半上頭那知夫婿好能降使君留

詠美人

絳樹及西施俱是好容儀非關能結束本自細腰肢鏡前難並照相將映淥池看粧畏水動歛袖避風吹轉手齊裾亂橫簪歷鬢垂曲中人未取誰堪白日移不分他相識唯聽使君知

詠佳麗

劉孝威

可憐將可念可念直千金惟言有一恨恨不遂人心

徐尚書座賦得可憐

王樞

紅蓮披早露玉貌映朝霞飛燕啼粧罷顧插步搖花盃

正金鈿滿參差繡領斜暮還垂瑤帳香燈照九華

詠姬人未肯出

劉孝綽

帷開見釵影簾動聞釧聲徘徊定不出常羞華燭明

愛姬贈主人

臥久疑粧脫鏡中私自看薄黛銷將盡凝朱半有殘垂釵繞落鬢微汗染輕紈同羞不相難對笑更成歡妾心君自解挂玉且留冠

詠美人春遊

江淹

江南二月春東風轉綠蘋不知誰家子看花桃李津白雪凝瓊貌明珠點絳唇行人咸息駕爭擬洛川神

詠酌酒人

高爽

長筵廣未同上客嬌難逼還杯了不顧迴身正顏色

詠娼婦

何遜

暖暖高樓暮華燭帳前明羅帷雀釵影寶瑟鳳雛聲庭
花枝上發新月霧中生誰念當窻牖相望獨盈盈

詠美人照鏡

朱簾旦初捲綺機晨未織玉匣開鑑影寶臺靜臨飾對
影獨含笑看花時轉側聊爲出鬢眉試染天桃色寶釵
若可間金鈿畏相逼蕩子行未歸啼粧坐沾臆

前題

費昶

晨暉照杏梁飛燕起朝粧留心散廣黛輕手約花黃正
釵時念影拂絮且憐香方嫌翠色故乍道玉無光城中
皆半額非妾畫眉長

正釵聯句

竹臺歸欲礙花林出未通度簪先分影轉珥忽瞻風遜
雙橋耀寶鈿闐闐密復叢羞令挂一作桂纓闕整插補餘
空綺

折花聯句

笑出春園裏望花聯褰纈欲以間珠鈿非爲相思折遜
日照爛成綺風來聚疑雪試采一枝歸願持因遠別綺

三言詩 卷三十一 八
搖扇聯句

純扇已新製蕩婦復新粧欲掩羞中笑還飄袖裏香
在握時搖動當歌掩抑揚誰云減羅袂影日聊自障綺遜

照水聯句

插花行理鬢遷延去復歸雖憐水上影復恐濕羅衣遜
臨橋看黛色映渚媚鉛暉不顧春荷動彌畏小禽飛綺

詠笑人治粧

江洪

上車畏不妍顧盼更斜轉大恨畫眉長猶言顏色淺

南苑逢笑人

何思澄

洛浦疑迴雪巫山似旦雲傾城今始見傾國昔曾聞媚

隨羞合丹脣遂笑分風捲葡萄帶日照石榴裙自有
狂夫在空持勞使君

前題

鮑泉

洛陽小苑地車馬盛經過緣溝駐行憊傍柳轉度鳴
珂履高含響佩襪輕半隱羅浮雲無處所何用轉橫波

前題

蕭子顯

二月春心動遊望桃花初迴身隱日扇却步歛風裾

前題 二首

何遜

苑門闢千扇苑戶開萬扉樓殿聞珠履竹樹隔羅衣
羅袖風中捲玉釵林下耀團扇承落花復持掩餘笑

春郊見美人

費昶

芳郊拾翠人迴袖捲芳春金輝起步搖紅綵發吹綸陽
陽蓋項日飄飄馬足塵薄暮高樓下當知妾姓秦

送別於建興苑相逢

庾肩吾

相逢小苑北停車問苑中梅新雜柳故粉白映綸紅去
影背斜日香衣臨上風雲流階漸黑冰開池半通去馬
船難駐啼鳥曲未終眷然從此別車西馬復東

南苑看人還

春花競玉顏俱折復俱攀細腰宜窄衣長釵巧挾鬟洛
橋初度燭青門欲上關中人應有望上客莫前還

落日看還

鮑泉

妖姬競早春上苑逐名辰苔輕變水色霞濃掩日輪雕
甍斜落景畫扇拂遊塵衣香遙已度衫紅遠更新誰家
蕩舟妾何處織縑人

夢見美人

沈約

夜聞長歎息知君心有憶果自閨闔開魂交觀顏一作容
色既薦巫山枕又奉齊眉食立望復橫陳忽覺非在側
那知神傷者潺湲淚沾臆

為人述夢

王僧孺

工知想成夢未信夢如此皎皎無片非的一皆是以

親美容禱方開合歡被雅步極嬌妍含辭恣委靡如言
非倏忽不意成俄爾及寤盡空無方知悉虛詭

遊望 二首

王筠

落日照紅粧挾瑟當窻牖寧復歌靡蕪唯聞歎楊柳結
好在同心離別由衆口徒設露葵羹誰酌蘭英酒會日
杳無期薜華安得久

相思不安席聊至狹斜東愁眉做戚里高髻學城中雙
眉偏照日獨蓋好縈風白知心所愛獻賦甘泉宮傳聞
方鼎食詎憶春閨容

同虞記室登樓望遠歸

何遜

登樓欲望遠遙遙見白衣白衣猶遠遠言是稍知非對
窻看寶瑟入戶弄鳴機無今日光晚門閣掩重扉

贈情人

王湜

雨驟行人斷雲聚獨悲深儻更逢歸鴈一一傳情心
為鄰人有懷不至

沈約

影逐斜月來香隨遠風入言是定知非欲笑翻成泣
早行逢故人車中為贈

殘朱猶曖曖餘粉尚霏霏昨宵何處宿今晨拂露歸
至烏林村見採桑者因有贈

王樞

遙見提筐下翩妍實端妙將去復迴身欲語先為笑閨

五言古詩 卷三十六 十一
中初別離不許覓新知空結茱萸帶敢報木蘭枝

淇上戲蕩子婦

劉孝綽

桑中始奕奕淇上未湯湯美人要雜佩上客誘明璫日
暗人聲靜微步出蘭房露葵不待勸鳴琴無暇張翠釵
挂已落羅衣拂更香如何嫁蕩子春夜守空牀不見青
絲騎徒勞紅粉粧

遙見鄰舟主人投一物衆姬爭之有客請余爲詠

河流旣浼浼河鳥復關關落花浮浦出飛雉度洲還此
日倡家女競嬌桃李顏良人惜美珥欲以代芳菅新縑
疑故素盛趙茂衰班曳綃爭掩縠搖佩奮一作鳴環客

心空振蕩喬枝不可攀

初春携内人行戲

徐君蒨

梳飾多今世衣著一時新草短猶通屣梅香漸著人樹
斜牽錦帔風橫入紅綸滿酌蘭英酒對此得娛神

詠眼

含嬌睜已合離怨動方開欲知密中意浮光逐笑廻

繁華 應令

劉遵

可憐周小童微笑摘蘭蕤鮮膚勝粉白睜臉若桃紅挾
彈雕陵下垂鈎蓮葉東腕動飄香麝衣輕任好風幸承
拂枕選得奉畫堂中金屏障翠帔藍屐覆薰籠本知傷

輕薄含辭羞自通剪袖恩雖重殘桃愛未終蛾眉詎須
嫉新粧迎一作入宮

前題

劉泓

可憐宜出衆的的最分明秀眉開雙眼風流著語聲

代陳慶之美人爲詠

劉氏徐排妻

臨粧欲含涕羞畏家人知還代粉中絮擁淚不聽垂

詠人娉妾仍逐琴心

陳伏知道

春色轉相催佳人心自迴長卿琴已弄秦嘉書未來挂
冠易分綬薦枕缺因媒染香風卽度登垣花正開貞樓
若高下如何上陽臺

晚粧

北魏周南

青樓誰家女當窻啟明月拂黛雙蛾飛調脂艷桃發舞
罷鸞自羞妝成淚仍滑願託嫦娥影尋郎縱燕越

奉和趙王美人春日

周庾信

直將劉碧玉來過陰麗華祗言滿屋裡併作一園花新
藤亂上格春水漫吹沙步搖釵梁動紅輸被一作輪角斜

今年逐春處先向石崇家
城傍金谷苑園裡鳳凰池細管調歌曲長衫教舞兒向
人長曼臉由來薄面皮梅花絕解作樹葉本能吹香煙
龍口出蓮子帳心垂莫畏無春酒須花但見隨

奉和示內人

然香鬱金屋吹管鳳凰臺春朝迎雨去秋夜隔河來聽
歌雲卽斷聞琴鶴倒回春窻刻鳳下寒壁畫花開定取
流霞氣時添_承露杯

奉和賜曹美人

月光如粉白秋露似珠圓絡緯無機織流螢帶火寒何
年迎弄玉今朝得夢蘭訝許能含笑芙蓉宜熟看

見遊春人

長安有狹斜金穴盛豪華連盃勸上馬亂果擲行車深
紅蓮子艷細錦鳳凰花那能學喫酒無處似樂巴

夢入堂內

雕梁舊刻杏香壁本泥椒幔繩金麥穗簾鈎銀蒜條畫
眉千度拭梳頭百遍撩小衫裁裏臂纏絃插抱腰日光
釵燄動窻影鏡花搖歌曲風吹韻笙簧火灸調卽今須
戲去誰復待明朝

賜守宮女

隋煬帝

我夢江都好征遼亦偶然但存顏色在離別只今_{一作}
年

憶韓俊娥

二首 一云題迷樓東柱

不信長相憶絲從鬢裏生閒來倚樓立相望幾含情

黯黯愁侵骨綿綿病欲成須知潘岳鬢強半爲多情

燈燭暈窓深難并對燭曲風知暗至黃火爇臨明今更
骨千更舛舛更百舛舛小杯寒暫豔蘇蘇醉外對日光
懶采書懷杳香整本我淋剗聯金麥蘇難陰陰蘇蘇

夢人堂內

詩所第三十七卷 五言古詩

夜聽妓

宋孝武帝

寒夜起聲管促席引靈寄深心屬悲絃遠情逐流吹勞
襟憑若辰誰謂懷忘易

前題

鮑照

夜來坐幾時銀漢傾露落澄滄入閨景歲蕤被園藿絲
管感暮情哀音遶梁作芳盛不可恒及歲共爲樂天明
坐當散琴酒駛弦酌

前題

齊謝朓

瓊閨釧響聞瑤席芳塵滿要取洛陽人共命江南管情

多舞態遲意傾歌弄緩知君密見親寸心傳玉盃
上客光四座佳麗直千金挂釵報纓絕墮珥答琴心蛾
眉已共笑清香復入襟歡樂夜方靜翠帳垂沈沈

夜聽聲

鮑照

辭鄉不覺遠歡寡憂自繁何用慰秋望清燭視夜翻

聽鄰妓

齊丘巨源

披衽乏遊術憑軾寡文才蓬門長自寂虛席視生埃貴
里臨倡一作館東鄰歌吹臺雲間嬌響徹風末艷聲來
飛華瑤翠幄揚芬金碧杯久絕中州美從念尸鄉灰遺
情悲近世中山安在哉

詠舞

梁武帝

腕弱復低舉身輕由迴縱可謂寫自歡方與心期共

林下作妓

一作簡文帝

昭明太子統

炎光向夕歛徒一作宴臨前池泉將影相得花與面相
宜管聲如鳥弄舞袖寫風枝懽樂不知醉千秋長著斯

奉和

元帝

日斜下北閣高宴出南榮歌清隨澗響舞影向池生輕
花亂粉色風篠雜絃聲獨念陽臺下願待洛川笙

夜聽妓

簡文帝

合歡蠲忿葉萱草忘憂條何如明月夜流風拂舞腰朱

唇隨吹盡玉釧逐絃搖留賓惜殘別一作弄負態動餘嬌

奉和

鄧鏗

燭華似明月鬟影勝飛橋妓兒齊鄭樂爭妍學楚腰新
歌自作曲舊瑟不須調眾中俱不笑座上莫相撩

詠舞 二首

簡文帝

戚里多妖麗重聘茂燕餘逐節工新舞嬌態似凌虛納
花承禱褱垂翠逐璫舒扇開衫影亂巾度履行踈徒勞
交甫憶自有專城居

可憐稱二八逐節似飛鴻懸勝河陽妓闇與淮南同入
行看履進轉面望鬟空腕動茗華玉衫隨如意風上客

何須怨鵲鳥曲未終

奉和

王訓

新粧本絕世妙舞亦如仙傾腰逐韻管歛衽一作聽張
絃袖輕風易入釵重步難前笑態千金動衣香十里傳
將持比飛燕定當誰可憐

奉和

劉遵

倡女多艷色入選盡華年舉腕嫌衫重迴腰覺態妍情
繞陽春吹影逐相思弦履度開裙禡鬟轉匝花鈿所愁
餘曲罷為欲在君前

奉和

江洪

腰纖茂楚媛體輕非趙姬映襟闈寶粟緣肘挂珠絲發
袖已成態動足復含姿斜睛若不眇嬌轉復遲疑何慙
雲鶴起詎減鳳驚時

奉和

楊暉

紅顏自燕趙妙妓邁陽阿就行齊逐唱赴節聞相和折
腰送餘曲歛袖待新歌嘖容生翠羽曼睇出橫波雖稱
趙飛燕比此詎成多

奉和

陳徐陵

十五屬平陽因來入建章主家能效舞城中巧畫粧低
鬟向綺席舉袖拂花黃燭送空迴影傳篋裏香

山好留客故作舞衣長

奉和

周庾信

洞房花燭明燕餘雙舞輕頓履隨疎節低鬟逐上聲步
轉行初進衫飄曲未成鸞迴鏡欲滿鶴顧市應傾已曾
天上學詎是世中生

詠舞

簡文帝

嬌情因曲動弱步逐風吹懸釵隨舞落飛袖拂鬟垂

奉和

劉孝儀

迴履裾香散飄衫釧響傳低釵依促管曼睇入繁絃
轉袖隨歌發頓履赴絃餘度行過接手迴身乍歛裾

奉和 二首

庾肩吾

歌聲臨畫閣舞袖出芳林石城定若遠前谿應幾深
飛鳧袖始拂啼鳥曲未終聊因斷續唱試託往還風

奉和

王暕

從風迴綺袖映日轉花鈿同情依促柱共影赴危絃

奉和

殷芸

斜身含遠意頓足有餘情方知難再得所以遂傾城

奉和

何敬容

因風且一顧揚袂隱雙蛾曲終情未已含睇目增波

奉和

周庾信

不假學鳳舉自相關到嫌衫袖廣恒長礙舉鬟

詠獨舞

簡文帝

因羞強正斂顧影時迴袂非關善留客更是嬌夫壻

夕出通波閣下觀妓

一云春夜看妓

元帝

蛾月漸成光燕姬戲小堂胡舞開春閣鈴盤出步廊起

龍調節奏

一作鼓

却鳳點笙簧樹交臨舞席荷生夾妓航

竹密無分影花疎有異香舉杯聊轉笑歡茲樂未央

詠歌

汗輕紅粉濕坐久翠眉愁傳聲入鐘磬餘轉雜笙篴

同蕭長史看妓

一作劉孝綽

武陵王紀

燕姬奏妙舞鄭女發清歌迴羞出曼臉送態入一作嘖
賦寧殊遇一作行雨詎減見凌波想君愁日暮應羨魯
陽戈

夜出妓

沈君攸

簾間月色度燭定妓成行迴身釧玉動頓履珮珠鳴低
衫拂髮影舉扇起歌聲匣中曲猶奏掌上體應輕

為徐僕射妓作

王僧孺

日晚應歸去上客強盤桓稍知玉釵重漸見羅襦寒

詠歌姬

江洪

寶鑷間珠花分明靚粧點薄髮約微黃輕紅澹鉛臉發

言芳已馳復加蘭蕙染浮聲易傷歎沈唱安而險孤轉
忽徘徊雙蛾乍舒歛不持全示人半用輕紗掩

詠歌眠

戴暹

拂枕薰紅靶迴燈復解衣傍邊知夜永不喚定應歸

詠舞

何遜

管清羅薦合絃驚雪袖遲逐唱迴纖手聽曲轉蛾眉凝
情眇墮珥微睇託合辭日暮留嘉客相看愛此時

增新曲相對聯句

酒闌日隱樹上客請調絃嬌人挾瑟至逶迤未肯前劉
勝舊愛今何在新聲徒自憐有曲無人聽徙倚高樓前

何徘徊映日照轉側被風吹徒為相思響傷春君不知
劉綺月昏樓上坐含悲望別離已切空牀怨復看花柳枝

侯司空宅詠妓

陳陰鏗

佳人遍綺席妙曲動鷓鴣弦樓似陽臺上池如洛水邊鶯
啼歌扇後花落舞衫前翠柳將斜日俱照晚粧鮮

前題

劉刪

石家金谷妓粧罷出蘭閨看花只欲笑聞瑟不勝啼山
邊歌落日池上舞前溪將人當桃李何處不成蹊

和衡陽殿下高樓看妓

江總

漢初日照紅粧弦心豔卓女曲誤動周郎並
時轉黛眉舞暫分香挂纓銀燭下莫笑玉釵長

隔壁聽妓

蕭琳

徒聞弦管切不見舞腰迴唯有歌梁共塵飛一半來

詠歌人偏得日照

周弘正

斜光入丹扇的的最分明欲持照彫栱仍作繞梁聲

和周尚書弘正

梁劉孝綽

獨明花裏翠偏光粉上津屢將歌罷扇迴拂影中塵

冬夜詠妓

北齊蕭放

佳麗盡時年合眠不成眠銀龍銜燭燼金鳳起爐烟吹

五言古詩 卷三十一
簾先弄曲調箏更撮弦歌還團扇後舞出妓行前絕代
終難及誰復數神仙

和趙王看伎 二首

周庾信

綠珠歌扇薄飛燕舞衫長琴曲隨流水簫聲逐鳳凰細
縷纏鍾格圓花釘鼓牀 一作膺風蟬髮
亂映日鳳釵光懸知曲不誤無

事畏 一作顧周郎

長思浣紗石空想 一作定憶搗衣砧臨 一作使若有便 一作爲說

解琴心

聽歌

協律新教罷河陽始學歸但令聞一曲餘聲三日飛

夜聞隣妓 一云觀妓

隋盧思道

倡樓對三道吹臺臨九重笙隨山上鶴笛奏水中龍怨
歌聲易斷妙舞態難逢誰能暫留客解佩一相從

酬蕭侍中春園聽妓

李孝貞

微雨散芳菲中園照落暉紅樹搖歌扇綠珠飄舞衣繁
弦調對酒雜引動思歸愁人當此夕羞見落花飛

衡陽王齋閣奏妓

虞茂

金溝低御道玉管正吟 一作迎風拾翠天津上迴鸞鳥路

中鏡前看月近歌處覺塵空今宵織女見言是望仙宮

和趙郡王觀妓 應教

弘執恭

小堂羅薦陳妙妓命燕秦蛾眉疑假黛紅臉自含春合
舞俱回雪分歌共落塵齊竽不可厠空願上龍津

前題

一作僧法宣

辛德源

桂山留上客蘭室命姪妖城中畫眉黛宮內束纖腰舞
袖風前舉歌聲扇後驕周郎不相顧今日管弦調

賦得妓

陳子良

金谷多歡宴佳麗正芳菲流霞席上滿迴雪掌中飛明
月臨歌扇行雲接舞衣何必桃將李別有_{一作}春暉

和王中丞聞琴

齊謝朓

涼風吹月露圓景動清陰蕙風入懷抱聞君此夜琴蕭

琴
琴浦林聽輕鳴響澗音無為澹容與蹉跎江海心

琴

洞庭風雨幹龍門生死枝雕刻紛布濩冲響鬱清卮春
風搖蕙草秋月滿華池是時操別鶴淫淫客淚垂

琵琶

王融

抱月如可明懷風殊復清絲中傳意緒花裏寄春情掩
抑有奇態悽鏘多好聲芳袖幸時拂龍門空自生

詠笛

梁武帝

柯亭有奇竹含情復抑揚妙聲發玉指龍音響鳳凰

詠彈箏人

昭明太子統

故箏猶可惜應度幾一作新人邊塵多澁移柱風燥脆調
絃還信三洲曲誰念九重泉

奉和

元帝

橫箏在故帷忽憶上絃時舊柱未移處銀帶手經持悔
道啼將別教成今日悲

彈箏

簡文帝

彈箏北窓下夜響清音愁張高絃易斷心傷曲不道

奉和

元帝

瓊柱動金絲秦聲發趙曲流徵含陽春美手過如玉

賦得箏篔

簡文帝

初挑吹弄急時催舞劍響逐絃鳴衫回半障柱欲
知心不平君看黛眉聚

離夜聽琴

何遜

別離既有緒琴瑟反成悲美人多怨態亦復慘長眉

秋夜詠琴

劉孝綽

上宮秋露結上客夜琴鳴幽蘭暫罷曲積雪更傳聲

前題

到溉

寄語調弦者客子心易驚離泣已將墜無勞別鶴聲

題琴朴

奉柳吳興朴一作材

丘遲

邊山此嘉樹搖影出雲垂清心有素體直榦無曲枝凡

耳非所別君子特見知不辭去根本造膝仰光儀

詠琵琶

徐勉

雖為遠道怨翻成今日歡含花已灼灼類月復團團

詠箎

沈約

江南簫管地妙響發孫枝殷勤寄玉指含情舉復垂雕
梁再三繞輕塵四五移曲中有深意丹誠君詎知

詠簫

一作劉孝綽

劉孝儀

危聲合鼓吹絕弄混笙篴管饒知氣促釵動覺唇移蕭

一作史安為貴能令秦女隨

仙

詠箏

沈約

奏箏吐絕調玉柱揚清曲絃依高張斷聲隨妙指續從
聞音繞梁寧知顏如玉

前題

王臺卿

依歌時轉韻按曲動花鈿促調移輕柱亂手度繁絃惟
有高秋月秦聲未可憐

詠笙

沈約

彼美實枯枝孤篠定參差鷓鴣已啁晰棗下復林離本
期王子宴寧待洛濱吹

前題

陸罩

管清羅袖拂響合絳脣吹含情應節轉逸態逐聲移所

美周王子弄羽一參差

賦得鳴棘 應冷

劉孝威

雜扇雖俱斂交行忿自分轉袖時繞腕揚履自開裙

詠鄰女樓上彈琴

陳吳尚野

青樓誰家女開牕弄碧弦貌同朝日麗裝競午花然一
彈哀塞鴈再撫哭春鶻此情人不會東風千里傳

賦詠得琴

江總

可憐暉陽木雕為綠綺琴田文垂睫淚卓女弄弦心戲
鶴聞應舞游魚聽不沈楚妃幸勿歎此異丘中吟 一作音

玄圃宴各詠一物得箏

陸瓊

三五併時年二八共來前今逢泗濱樹定減琴中弦
別霜初緊鳥啼月正懸

感琵琶弦

北齊馮淑妃

雖蒙今日寵猶憶昔時憐欲知心斷絕應看膝上弦

日晚彈琴

馬元熙

上客敞前扉鳴琴對晚暉掩抑歌張女淒清奏楚妃稍
視紅塵落漸覺白雲飛新聲獨見賞莫恨知音稀

聽琴

蕭愨

洞門涼氣滿閒館夕陰生弦隨流水急調雜秋風清掩
抑朝飛弄淒斷夜啼聲至人齊物我持此悅高情

弄琴 二首

周庾信

雉飛催晚別鳥啼驚夜眠若交新曲變惟須促一弦
不見石城樂惟聞鳥噪林新聲逐弦轉應得動春心

和淮南公聽琴聞弦斷

嗣宗看月夜中散對行雲一弦雖獨韻猶足動文君

賦得笛

隋姚察

作曲是佳人製名由巧匠鵠絃時莫並鳳管還相向隨
歌響更發逐舞聲彌亮宛轉度雲窓透迤出黼帳長隨
畫堂裏承恩無所讓

詩所第三十七卷

終

詩所第三十八卷

五言古詩

素木

魏劉楨

昔君錯畦時東土有素木條柯不盈尋一尺再三曲隱
生寘翳林倥偬自迫束得託芳蘭苑列植高山足

槐樹詩

繁欽

嘉樹吐翠葉列在雙闕涯旖旎隨風動柔色紛陸離

蕙詠

蕙草生山北托身失所依植根陰崖側夙夜懼危頽寒
泉浸我根淒風常徘徊三光照八極獨不蒙餘暉
永彫悴凝露不暇晞百草一作卉皆含榮已獨失時姿

我英芳發鷓鴣鳴已哀

女蘿

劉楨

青青女蘿草上依高松枝幸蒙庇養恩分惠不可費
雨雖急疾根株不傾移

浮萍

何晏

轉蓬去其根流飄從風移
為浮萍草託身寄清池且以樂今日其後非所知

詠松

晉袁宏

森森千丈松磊砢非一節雖無椽桷麗較為梁棟
擬稽中散詠松

謝道韞

遙望山上松隆冬不能凋願想遊下憇瞻彼萬仞條騰
躍未能升頓足俟王喬時哉不我與大運所飄颻

園葵詩

二首

陸機

種葵北園中葵生鬱萋萋朝榮東北傾夕穎西南晞零
露垂鮮澤朗月耀其輝時逝柔風戢歲暮商焱飛曾雲
無溫液嚴霜有凝威幸蒙高墉德玄景蔭素蕤豐條並
春盛落葉後秋衰慶彼晚彫福忘此孤生悲
翩翩晚彫葵孤生寄北蕃被蒙覆露惠微軀後時殘庇
足周一智生理各萬端不若聞道易但傷知命難

芙蓉

陸雲

綠房含青實金條懸白璆俯仰隨風傾燁燁照清流

菊

袁山松

靈菊植幽崖擢頰陵寒飈春露不采色秋霜不改條

山行見孤桐

宋鮑照

桐生藜石裏根孤地寒陰上倚崩岸執下帶洞阿深奔

泉冬激射霧雨夏霖霽未霜葉已肅不風條自吟昏明

積苦思晝夜叫哀禽棄妾望掩淚逐臣對撫心雖以慰

單危悲涼不可任幸願見雕斲為君堂上琴

朱櫻

王僧達

初櫻動時豔擅藻灼輝芳緗葉未開葢一作紅葩已發

光

菊詩

答休上人

鮑照

酒出野田稻菊生高岡草味貌復何奇能令君傾倒玉

椀徒自羞為君慨一作愧此秋金蓋覆牙杼何解心獨愁

詠梧桐

齊王融

鸞鳳影層枝輕虹鏡展綠豈斲龍門幽直慕瑤池曲

遊東堂詠桐

謝朓

孤桐北窓外高枝百尺餘葉生既婀娜葉落更扶踈無

華復無實何以贈離居裁為珪與瑞足可命參墟

詠池上梨花

王融

翻堦沒細草集水間踈萍芳春照流雪深夕映繁星

和王中書融

劉繪

露庭晚翻積風閨夜入多縈藂似亂蝶拂燭狀聯蛾

詠牆北梔子

謝朓

有美當階樹霜露未能移金蕢發朱采映日以離離幸
賴夕陽下餘景及西枝還思照綠水君階無曲池餘榮
未能已晚實猶見奇復留傾筐德君恩信未貲

詠落梅

新葉初冉冉初葢新菲菲逢君後園燕相隨巧笑歸親
勞君玉指摘以贈南威用持挿雲髻翡翠比光輝日暮

長零落君恩不可追

詠竹

牕前一叢竹青翠獨言奇南條交北葉新筍雜故枝月
光踈已密風來起復垂青扈飛不礙黃口得相窺但恨
從風籜根株長別離

詠薔薇

低枝詎勝葉輕香幸自通發萼初攢紫餘采尚霏紅新
花對白日故葢逐行風參差不俱曜誰肯盼薇叢

詠兔絲

輕絲旣難理細縷竟無織爛熳已萬條連綿復一色安

根不可知榮心終不測所貴能卷舒伊用蓬生直

詠女蘿

王融

羃羃女蘿草蔓衍旁松枝含烟黃且綠因風卷復垂

詠蒲

謝朓

離離水上蒲結水散為珠間厠秋茵蒼出入春鳧雛初
萌實雕俎暮葢雜椒塗所悲塘上曲遂鑠黃金軀

詠萍

劉繪

可憐池內萍蓋蓋一作氣氤紫復青巧隨浪開合能逐水低
平微根無所綴細葉詎須莖漂泊終難測留連如有情

紫蘭始萌

梁武帝

種蘭玉臺下氣暖蘭始萌芬芳與時發婉轉迎節生獨
使金翠嬌偏動紅綺情二遊何足懷一顧非傾城羞將
苓芝侶豈畏鴟鳩鳴

詠同心蓮

昭明太子統

江南采蓮處照灼本足觀况等連枝樹俱耀紫莖端同
踰竝根草雙異獨鳴鸞以茲代萱草必使愁人歡

詠柳

簡文帝

垂陰滿上路結草早知春花絮時隨鳥風枝屢拂塵欲
散依依采時要歌吹人

初桃

初桃麗新采照地吐其芳枝間留紫燕葉裏發輕香飛
花入露井交幹拂華堂若映窓前柳懸疑紅粉粧

朱櫻

答南平王康

倒流暎碧叢點露擎朱實花茂蝶爭飛枝濃鳥相失已
麗金釵瓜仍美玉盤橘寧異梅似丸不羨萍如日永植
平臺垂長與雲桂密一作徒然奉推甘終以愧操筆

詠梔子花

素華偏可憇的的半臨池疑爲霜裏葉復類雪封伎口
斜光隱見風還影合離

賦棗

浮華齊水麗垂彩鄭都奇白英紛靡靡紫實標離離風
搖羊角樹日暎鷄心枝穀城踰石密蓬岳表仙儀已聞
安邑美永茂玉門垂

詠橘

萋萋暎庭樹枝葉凌秋芳故條雜新實金翠共含霜攀
枝折縹榦甘旨若瓊漿無假存雕飾玉盤余自嘗

詠疏楓

萋綠映葭青疏紅分浪白落葉灑行舟仍持送遠客

檉

凌寒競貞節負雪固難虧無慚雲母桂詎減珊瑚枝

雪裏覓梅花

絕訝梅花晚爭來雪裏窺下枝低可見高處遠難知俱
羞惜腕露相讓到腰羸定須還剪綵學作兩三枝

春日看梅花

昨日看梅樹新花已自生今日聞春鳥何啻兩三聲凍
解池開淥雲穿天半晴遊心不應動爲此欲逢迎

詠薔薇 二首

石榴珊瑚藥木槿懸星葩豈如茲草麗逢春始發花迴
風舒紫萼照日吐新芽
燕來枝益軟風飄花轉光氤氳不肯去還來階上香

詠芙蓉

圓花一蒂卷交葉半心開影前光照耀香裏蝶徘徊欣
隨玉露點不逐秋風催

詠藤

纖條寄喬木弱影掣風斜標春抽曉翠出霧掛懸花

香茅

銅律與鳴琴俱稱類君子豈若江淮間發葉超衆美珍
同自牧歸茅因彙征起豈獨邁秦蘅方知茂沅沚

詠陽雲樓簷柳

元帝

楊柳非花樹依樓自覺春枝邊通粉色葉裏映紅巾帶

日交簾影因吹掃席塵拂簷應有意偏宜桃李人

和湘東王

簡文帝

曖曖陽雲臺春柳發新梅柳枝無極軟春風隨意來潭
拖青帷閉玲瓏朱扇開佳人有所望車聲非是雷

綠柳

元帝

長條垂拂地輕花上逐風露霑疑染綠葉小未鄣空

詠石榴

塗林未應發春暮轉相催然燈疑夜火連珠勝早梅西
域移根至南方釀酒來葉翠如新剪花紅似故栽還憶
河陽縣映水珊瑚開

詠梅

梅含今春樹還臨先日池人懷前歲憶花發故年枝

賦得竹

嶰谷管新抽淇園節復修作龍還葛水爲馬向并州柯
亭臨絕澗桃枝夾細流冠學芙蓉勢一作花堪威鳳遊

邛王若有獻張騫應拜疾

看摘薔薇

倡女倦春閨迎風戲玉除近叢看影密隔樹望釵踈橫
枝斜縮袖嫩葉下牽裾牆高舉不及花新摘未舒莫疑
插鬢少分人猶有餘

宜男草

可愛宜男草垂采映倡家何時如此葉結實復含花

細草

依堦疑綠蘚傍渚若青苔漫生雖欲遍人迹會應開

賦得春荻

翠莢玉池前遙映江南蓮非秋無有耗未曉不生煙

梨

宣帝

大谷常流稱南荒本足珍綠葉已承露紫實復含津

蘭

折莖聊可佩入室自成芳開花不競節含秀委微霜

百合

接葉有多種開花無異色含露或低垂從風時偃抑

寒松

沈約

梢聳振寒聲青葱標暮色疎葉望嶺齊喬榦臨雲直

前題

范雲

脩條拂層漢密葉障天濤凌風知勁節負雪見貞心

詠慈姥磯石上松

吳均

根爲石所蟠枝爲風所碎賴我有貞心終凌細草輩

詠梧桐

沈約

秋還遽已落春曉猶未黃微葉雖可賤一剪或成珪

孤桐

龍門百尺時一作峙排雲少孤立分根蔭玉池欲待高鸞集

奉酬從兄臨川桐樹

王筠

伊昔擅羽儀待價龍門垂優游清露點微一作微穆惠風吹月上陰陽榦雲覆死生枝公子存高尚聊用影華池棲鸞既不重舞鶴復何施方同散木爨清響竟誰知

共賦韻詠庭中桐

吳均

龍門有奇價自言梧桐枝華暉實掩映細葉能披離不降周王子空待歲時移嚴風忽交勁遂使無人知

翫庭柳

沈約

輕陰拂建章夾道連未央因風結復解霑露柔且長楚妃思欲絕班女淚成行遊人未應去為此還故鄉

詠柳

吳均

細柳生堂北長風發鴈門秋霜常振葉春露詎濡根朝作離蟬宇暮成宿鳥園不為君所愛摧折當何言

詠慎火

范筠

廣州有樹可以禦火故名茲卉信叢叢微榮未足奇何期糝香草遂得遶花池忘憂雖無用止燄或有施早得建章立幸爇柏梁垂

詠梨

沈約

大谷來既重岷山道又難摧折非所恡但令入玉盤

西地梨 一作簡文帝

列茂河陽苑蓄紫濫觴隈翻黃秋沃若落素春徘徊

詠梨花 於座應令 劉孝綽

玉壘稱津潤金谷詠芳菲詎匹龍樓下素葢映華 一作朱

扉雜雨疑霰落因風似蝶飛豈不憐飄墜願入九重闈

詠桃 沈約

風來吹葉動風去畏花傷紅英已照灼況復含日光歌

童暗理曲游女夜縫裳詎減當春淚能斷思人腸

詠池邊桃 任昉

已謝西王苑復揖綏山枝聊逢賞者愛棲趾傍蓮池開

紅春灼灼結實夏離離

對房前桃樹詠佳期 贈內 徐非

相思上北閣徒倚望東家忽有當窓樹兼含映日花方

鮮類紅粉比素若鉛華更使增心憶彌令想狹斜無如

一路阻脉脉似雲霞嚴城不可越言折代踈麻

詠李 一云麥李 沈約

青玉冠西海碧石彌外區化為中園實其下成路衢在

先良足貴因小邈難逾色潤房陵縹味奪寒水朱摘持

欲以獻尚食且踟躕

詠朱李

答元金紫

王筠

穠華春發彩結實下成蹊
潘生詠金谷魏后沈寒溪
逢君重妖麗移翫入崇閨
慙無瓊玖報徒用萃幽棲

詠柰

一作褚澗

褚澗

成都貴素質酒泉稱白麗
紅紫奪夏藻芬芳掩春蕙
映日照新芳叢林抽晚蒂
誰謂重三珠終焉競八桂
不讓園丘中粲潔華庭際

和蕭國子詠柰花

謝頊

俱榮上節初獨秀高秋晚吐綠
變衰園舒紅搖落苑不逐
奇幻生寧從吹律暄幸同瑤華折
為君聊贈遠

詠柿

庾仲容

發葉臨層檻翻英粲花藥
風生樹影移露重新枝弱苑
朱正葱翠梁烏未銷鑠

詠石榴

沈約

靈園同佳稱幽山有奇質
停綵久彌鮮含華豈期實
長願微名隱無使孤株出

摘安石榴

贈劉孝威

王筠

中庭有奇樹當戶發華滋
素莖表朱實綠葉厠紅蕤
旣標太冲賦復見安仁詩
宗生仁壽殿族代疑作茂河陽湄
有美清淮北如玉又如龜
退書寫蟲篆進對一作封多好

辭我家新置側可求不難識相望阻盈盈相思滿胸臆
高枝爲君採請寄西飛翼

詠荔枝

劉霽

叔師貴其珍武仲稱斯美良由自遠致含滋不留齒

詠桂樹

一作使信

范雲

南中有八樹繁華無四時不識風霜苦安知零落難

前題

庾肩吾

新叢入望苑舊幹別層城倩視今移處何如月裏生

園橘

沈約

綠葉迎露滋朱苞待霜潤但令入玉梓金衣非所愜

前題

范雲

芳條結寒翠圓一作園實變霜朱徙根楚州上來覆廣庭

隅

橘詩

虞羲

衝飈發隴首朔雪度炎洲摧折江南桂離披漠北楸獨
有凌霜橘榮麗在中州從來自有節歲暮將何憂

前題

徐摛

麗樹標江浦結翠似芳蘭焜煌玉衡散照曜金衣丹愧
以無雕飾徒然登玉盤

同蕭左丞詠摘梅花

庾肩吾

臆梅朝始發庭雪晚初消折花牽短樹攀叢入細條垂
冰溜玉手含刺骨春腰遠道終難寄馨香徒自饒

和孔中丞雪裏梅花

王筠

水泉猶未動庭樹已先知翻光同雪舞落素混一作冰
池今春競時發猶是昔年枝唯有長顛顛對鏡不能窺

梅花

吳均

梅性本輕蕩世人相陵賤故作負霜一作雪花欲使綺羅
見但願深相知千摧非所戀

詠早梅

一云揚州法曹梅花盛開

何遜

兔園標物序驚時最是梅銜霜當路發映雪擬寒開枝

橫卻月觀花繞凌風臺朝酒長門泣夕駐臨邛杯應
早飄落故逐上春來

詠梅花

鮑泉

可憐堦下梅飄蕩逐風迴度簾拂羅幌紫窓落梳臺乍
隨纖手去還因插鬢來客心屢看此愁眉歛詎開

簷前竹

沈約

萌開籜已垂結葉始成枝繁蔭上蒼茸一作鬱鬱促節下離
離風動露滴瀝月照影參差得生君戶牖不願夾華池

見江邊竹

虞羲

挺此貞堅性來樹朝夕池秋波漱下趾冬雪封上枝歲

五言古詩 卷三十八 十四
蕤昉曉露葱蒨集羈雌含風自颯颯負雪亦猗猗金明
無異狀玉洞良在斯但恨非嶰谷伶倫未見知

望廨前水竹

答崔錄事一作顧則

何遜

蕭蕭藜竹映澹澹平湖淨葉倒漣漪文水漾檀欒影相
思不會面相望空延頸遠天去浮雲長墟斜落景幽病
與歲積賞心隨事屏鄉念一遭廻白髮生俄頃

和新浦侯齋前竹

江洪

本生出高嶺移賞入庭蹊檀欒拂桂檠蓊葱傍朱閨夜
條風析析曉葉露淒淒籜紫春鷺思筠綠寒蛩啼不惜
凌雲茂遂聽羣雀棲願抽一莖實試看翔鳳來

枯葉竹

劉孝威

枯楊猶更綠臥柳尚還生勿嫌鳳不至終當待聖明

詠竹

劉孝先

竹生荒野外梢雲聳百尋無人賞高節徒自抱貞心耻
染湘妃淚羞入上宮琴誰能制長笛當爲吐龍吟

芝草

庾肩吾

踟蹰玩芝草淹留攀桂叢桂叢方偃蹇芝葉正玲瓏如
龍復如馬成闕復成宮黃金九華發紫蓋一作莖六英通
隱士蒼山北仙神海穴東隨丹聊變水獨搥不須風

詠著

范筠

數奇不可偶性直誰能紆禎蔡伏靈異祥雲降温腴

詠益智

劉孝勝

挺芳銅嶺上擢穎石門端連叢去本葉雜和委雕盤寧
推不迷草詎減聰明丸儻逢公子宴方厭永夜歡

詠杜若

沈約

生在窮絕地豈與世相親不願逢采擷本欲芳幽人

詠薔薇

鮑泉

經植宜春館籬靡上蘭宮片舒猶帶紫半卷未全紅葉
踈難蔽日花容易傷風佳麗新粧罷含笑折芳叢

前題

柳惲

當戶種薔薇枝葉太歲蕤不搖香已亂無風花自飛春
闈不能靜開匣理明妃曲池浮采采斜岸列依依或聞
好音度時見銜泥歸且對清醅湛其餘任是非

看美人摘薔薇

一作劉瑗

劉綏

新花臨曲池佳麗復相隨鮮紅同映水輕香共逐吹繞
架尋多處窺叢見好枝矜新猶恨少將故復嫌萎釵邊
爛熳插無處不相宜

詠鹿葱

沈約

野馬不任騎兔絲不任織既非中野花無堪麇麋食

詠新荷

應詔

五言古詩 卷三十八 十六
勿言草卉賤幸宅天池中微根纔出浪短榦未搖風寧
知寸心裏蓄蓄紫復含紅

詠荷

江洪

澤陂有微草能花復能實碧葉喜翻風紅英宜照日移
居玉池上託根庶非失如何霜露交應與飛蓬匹

詠芙蓉

沈約

微風搖紫葉輕露拂朱房中池所以綠待我泛紅光

詠同心芙蓉

朱超道

青山麗朝景玄峯朗夜光未及清池上紅藻並出房日
分雙蒂影風合兩花香魚驚畏蓮折龜上礙荷長雲雨

留輕潤草木隱嘉祥徒歌涉江曲誰見緝爲裳

遙見美人採荷

劉孝綽

菱莖時繞釗棹水或沾粧不辭紅袖濕唯憐綠葉香

詠石蓮

劉孝儀

蓮名堪百萬石姓重千金不解無情物那得似人心

詠小兒採菱

劉孝綽

採菱非採菜日暮且盈舸踟躕未敢進畏欲比殘桃

賦得池萍

庾肩吾

風翻乍青紫浪起時疎密本欲嘆無根還驚能有實

詠菰

沈約

五言古詩 卷三十一 十一
結根布洲渚垂葉滿臯澤匹彼露葵羹可以留上客

甘蔗

抽葉固盈丈擢本信兼圍流甘揜柳實弱縷冠絺衣

摘園菊

贈謝僕射舉

王筠

靈茅挺三脊神芝曜九明菊花偏可憇碧葉媚金英重
九惟嘉節抱一應元貞泛酌宜長久聊薦野人誠

詠青苔

沈約

綠堦已漠漠汎水復綿綿微根如欲斷輕絲似更聯長
風隱細草深堂沒綺錢縈鬱無人贈葳蕤徒可憐

新苔

庾肩吾

隨潮染岸石逐沫聚浮查徒令阿谷麗停筐不汰沙

庭前枯樹

一作庾信 一作孫萬壽

當時金谷裏昔日平陵東布葉俱承露開花共待風搖
落一如此容華遂不同庭前生意盡井上蠹心空匠者
無勞顧擁腫難為功

河邊枯樹

劉臻

奇樹臨芳渚半死若龍門疾風摧勁葉沙坼一作毀盤
根將軍猶未坐匠石不曾論無復凌雲勢空餘激浪痕

可嗟摧折盡詎得上河源

詠雜花

何遜

五言古詩 卷三十八
井上發新花誰言不經染已知薄紫拂復似濃紅點狀
錦無裁縫依霞有舒斂

望隔墻花

劉孝威

隔墻花半隱猶見動花枝當由美人摘詎止春風吹

落花

蕭子範

綠葉生半長繁英早自香因風亂胡蝶未落隱鸝黃飛
來入斗帳吹去上牙牀非是迎冬質寧可值秋霜

玉堦春草

丘遲

發溜始參差扶堦方沃若雜葉半藏蜻叢花未隱雀歲
蕤亂碧紫蒼黃間濃薄

詠長信宮中草

庾肩吾

委翠似知節含芳如有情全由履迹少併欲上階生

連理詩

王氏

墓前一株柏連根復竝枝妾心能感木顏城何足奇

摘同心梔子

贈謝娘

劉氏

徐悱妻

兩葉雖爲贈交情永未因同心何處恨梔子最關人

詠柳

陳祖孫登

馳道藏烏日鬱鬱正翻風抽翠爭連影飛綿亂上空高
葉臨胡塞長枝拂漢宮欲驗傷攀折三春橫笛中

詠李

江總

嘉樹春風早春風花落新但見成蹊處幾得正冠人當
知露并側復與天桃鄰

詠柑

一作劉孝綽

徐陵

朱實挺江南苞品擅珍淑上林雜嘉樹江潭間修竹萬
室擬封侯千株挺荆國綠葉萋以布素榮芬且郁得陳
終宴歡良垂雲雨育

雪裏梅花

陰鏗

春近寒雖轉梅舒雪尚飄從風還共落照日不俱消葉
開隨足影花多助重條今來漸異昨向晚判勝朝

早梅

謝燮

迎春故早發獨自不疑寒畏落衆花後無人別意看

賦得夾池竹

陰鏗

夾池一叢竹垂

一作青

翠不驚寒葉醞宜城酒皮裁

一作治

薛縣冠湘川染別淚衡嶺拂仙壇欲見葳蕤色當來兔
苑看

一作欲見凌冬質當爲雪中看

前題

一作賀修

賀循

綠竹影參差歲蕤帶曲池逢秋葉不落經寒色詎移來
風韻晚逕集鳳動春枝所欣高蹈客未待伶倫吹

賦得山中翠竹

張正見

修竹映巖垂來風異夾池複澗藏高節重林隱勁枝雲

生龍未上花落鳳將移莫言棲嶰谷伶倫不復吹

賦新題得蘭生野徑

披襟出蘭畹命酌動幽心鋤罷還開路歌喧自動琴華
燈共影落芳杜襍花深莫言閒逕裏遂不斷黃金

詠城塹中荷

祖孫登

白水麗金屏青荷承日暉葉似環城蓋香亂上橋衣岸
高知水落影合見菱稀猶疑涉江處空望採蓮歸

賦松上輕蘿

劉刪

葉繞千年蓋條依百尺枝屬與松風動時將薜影垂學
帶非難結爲衣或易披山阿若近遠獨有楚人知

詠青草

雨淋三春葉風傳十步香映袍憐色重臨書喜帶長

浮萍

北魏馮元興

有草生碧池無根綠水上一作蕩脆弱惡風波危微苦驚

浪

庭柏

北齊魏收

古松圖偃蓋新柏寫鑪峰凌寒翠不奪迎暄綠更濃茹
葉輕沈體咀實化衰容將使中臺麝違山能見從

奉和詠龍門桃花

蕭愨

舊聞開露井今見植龍門樹少知非塞花高異少源論

時應未發故欲影歸軒
祇言經摘罷猶勝逐風翻

詠竹

蕭放

懷風枝轉弱防露影逾濃
既來丹穴鳳還作葛陂龍

詠萱草

陽休之

開跗幽澗底散彩曲堂垂
優柔清露濕微穆惠風吹朝
朝含麗景夜夜對華池

香茅

蕭祇

鶻鴟芳不歇霜繁綠更滋
擢本同三脊流芳有四時
粗根縮酒易結解舞蠶遲
終當入楚貢豈羨詠陳詩

和王褒詠摘花

周明帝

玉枕承花落花落枕中芳
酒浮花不沒花含酒更香

梨

庾信

接枝秋轉脆含情落更香
擎置仙人掌應添瑞露漿

杏花

春色方盈野枝枝綻翠英
依稀暎村塢爛熳開山城好

折待賓客

一作金盤 襯紅瓊

詠定林寺桂樹

王褒

歲餘彫晚葉年至長新圍
月輪三五映鳥生八九飛

梅花

庾信

常年臘月半已覺梅花闌
不信今春晚俱來雪裏看樹

古言古詩 卷三十八 二十一
動懸冰落枝高出手寒早知覓不見真悔著衣單

忽見檳榔

綠房千子熟紫穗

一作
穗

百花開莫言行萬里曾經相識

來

賦得荷

秋衣行欲製風盖漸應歆若有千年蔡須巢但見隨

詠樹

交柯乍百頃擢本或千尋楓子留爲式桐孫待

一作
持

琴殘核移桃種空花植棗林幽居對蒙密蹊徑轉深沉

移樹

酒泉移赤柰河陽徙石榴雖言有千樹何處似封侯

詠園花

暫往春園傍聊過看果行枝繁類金谷花雜映河陽自
紅無假染真白不須粧燕送歸菱井蜂街上密房非是
金鑪氣何關栢殿香裋衣偏定好應持奉魏王

北鄉古松樹

隋煬帝

古松惟一樹森竦詎成林獨留塵尾影猶橫偃盖陰雲
來聚雲色風度雜風音孤生小庭裏尚表歲寒心

詠松樹

李德林

結根生上苑擢秀邇華池歲寒無改色年長有倒枝露

白金盤灑風從玉樹吹寄言謝霜雪貞心自不移

詠桐

魏澹

本求栽作瑟何用削成珪願寄華庭裏枝橫待鳳棲

前題

陸季覽

搖落依空井生死尚餘心不辭先入爨惟恨少知音

零落桐

虞世基

零落三秋幹摧殘百尺柯空餘半心在生意漸無多

敬和衛尉于卿詠柳

杜之松

漢將本屯營遼河有戍城大夫曾取姓先生曾得名高

枝拂遠鴈踈影度遙星不辭攀折苦爲入管弦聲

詠天桃

孔紹安

結葉還臨影飛香欲徧空不意餘花落翻沉露井中

詠石榴

魏澹

分根金谷裏移植廣庭中新枝含淺綠晚萼散輕紅影

入環階外香隨度隙風路遠無由寄徒念春閨空

詠橘樹

李孝貞

嘉樹出巫陰分根徙上林白華如散雪朱實似懸金布

影臨丹地飛香度玉岑自有凌冬質能守歲寒心

詠同心芙蓉

杜公瞻

灼灼荷花瑞亭亭出水中一莖孤引綠雙影共分紅色

奪歌人臉香亂舞衣風名蓮自可念况復兩心同

秋池一株蓮

弘執恭

秋至一作虛空落凌波獨吐紅託根方得所未肯即從風

詠階前萱草

魏澹

綠草正含芳霏靡映前堂帶心花欲發依籠葉已長雲
度時無影風來乍有香橫得忘憂號余憂遂不忘

落葉

孔紹安

早秋驚落葉飄零似客心下猶言惜故林

詩所第三十八卷終

