

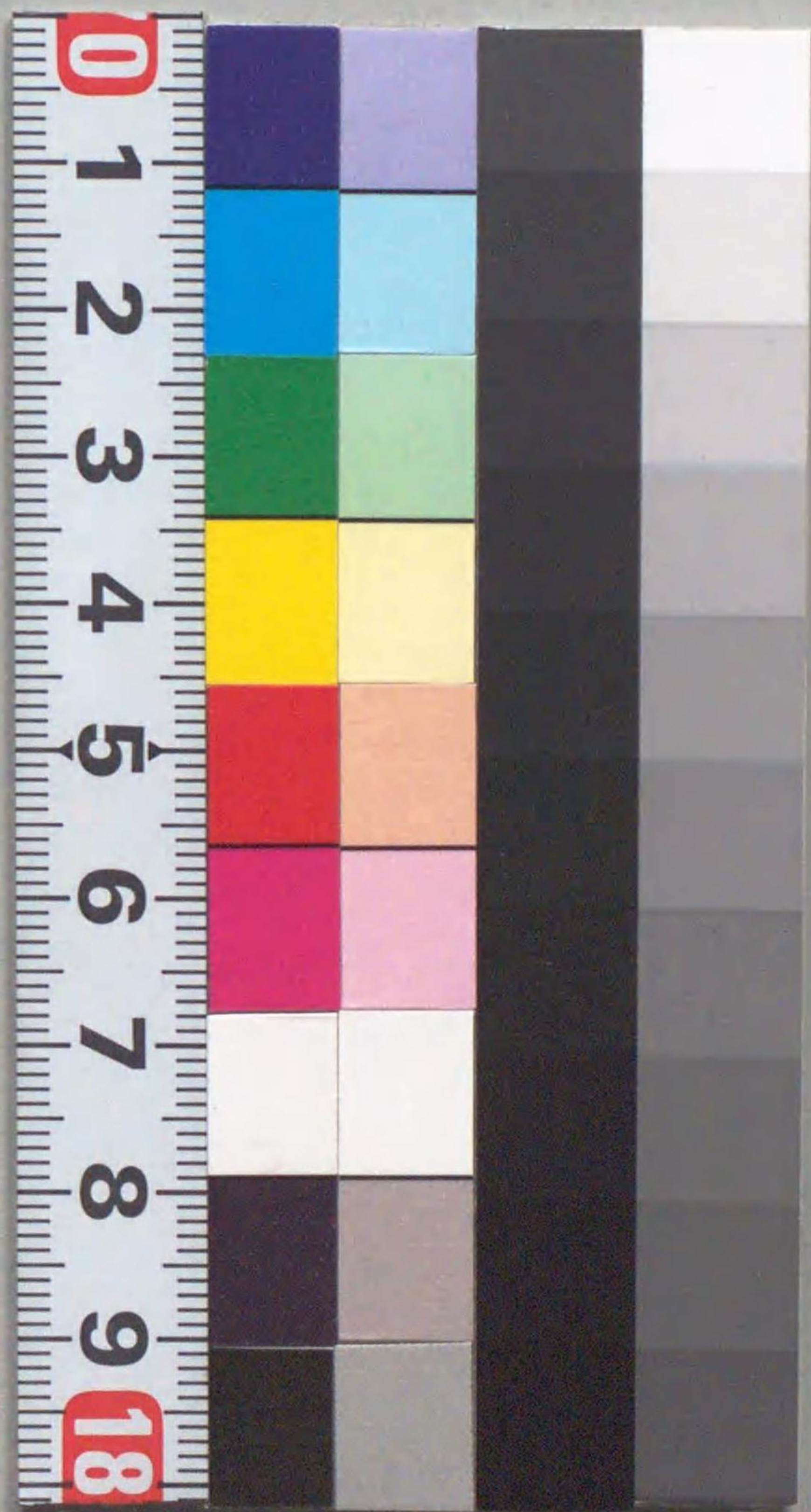
箋注倭名類聚抄

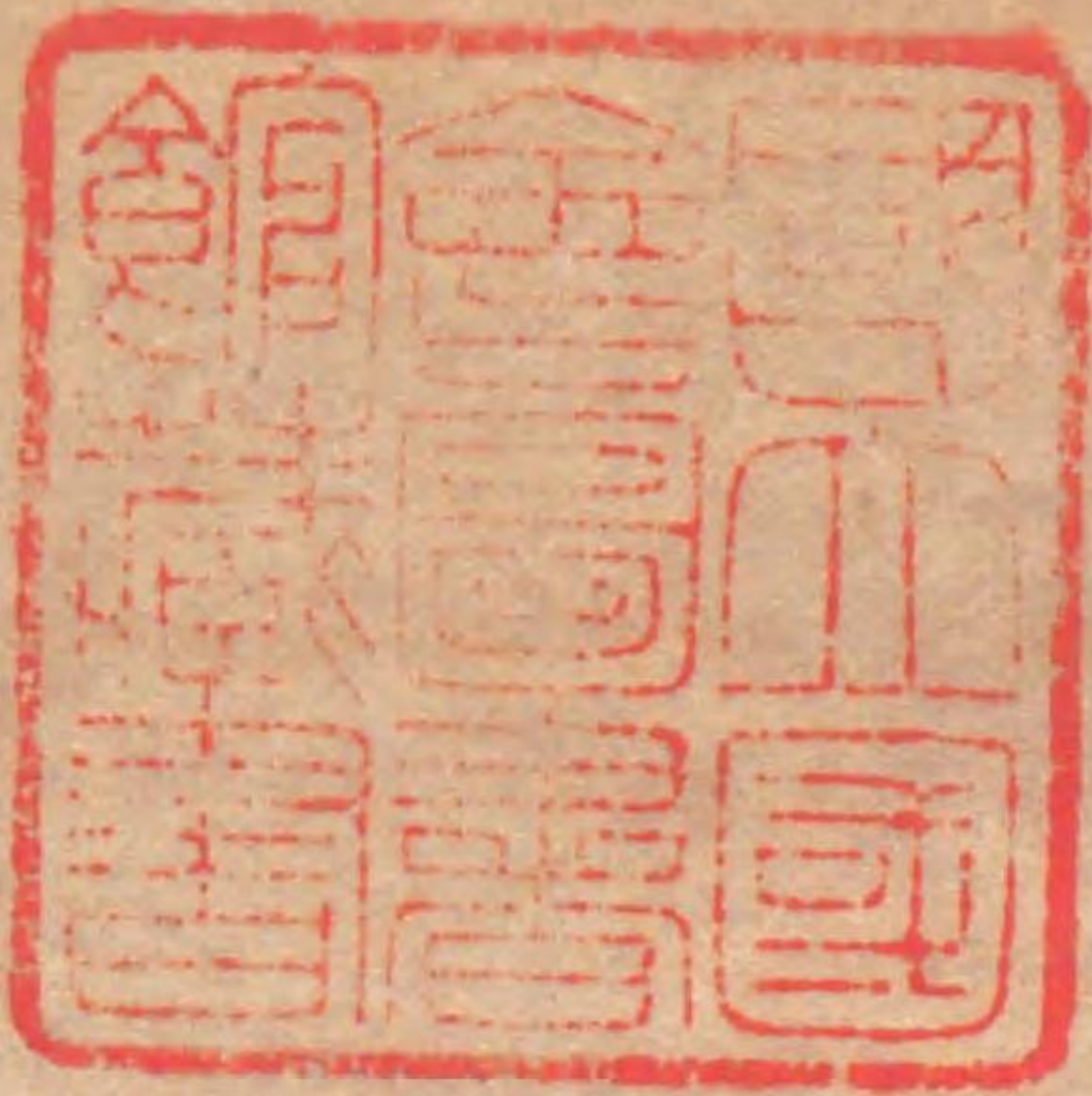
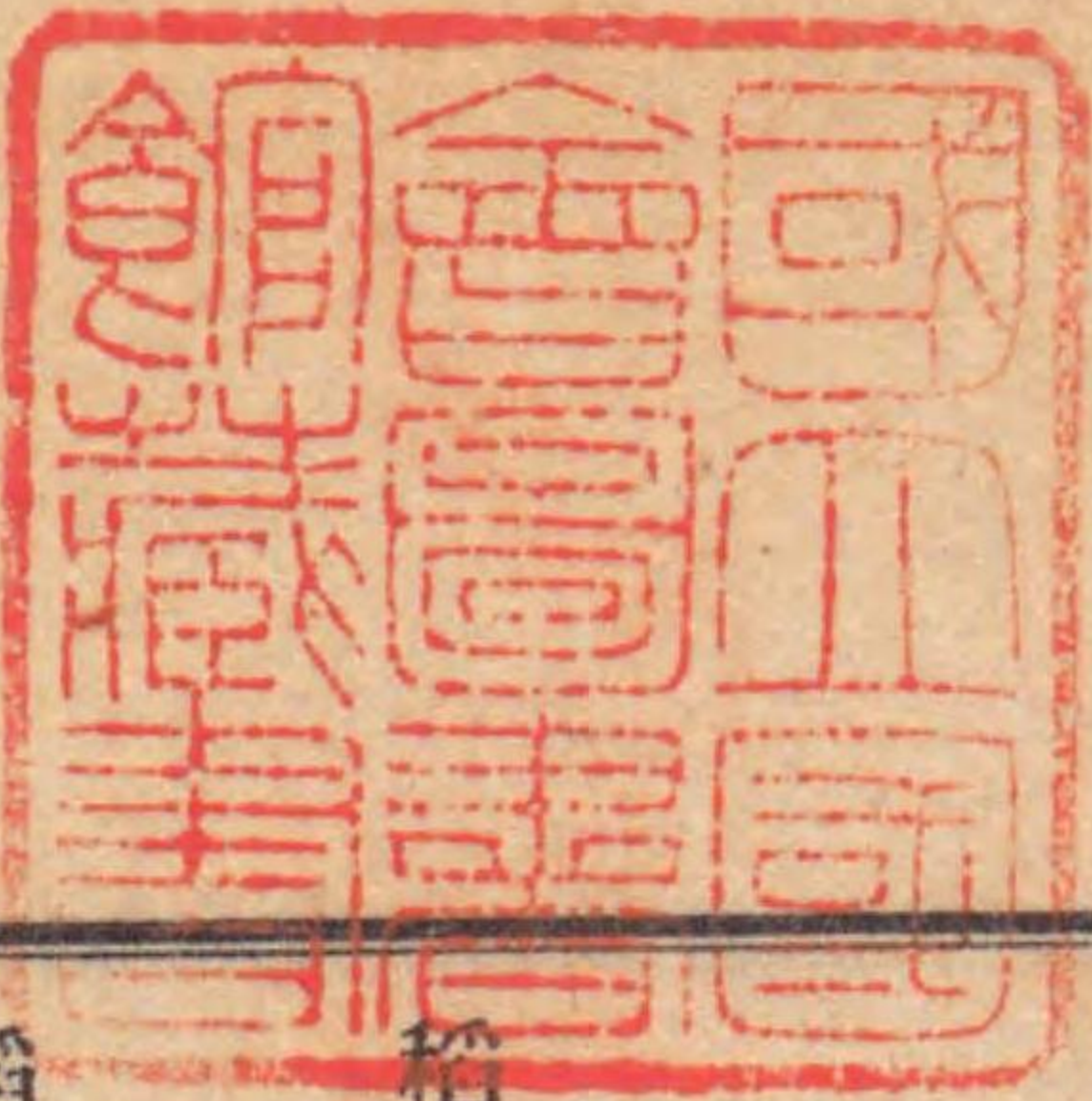
九

813.2

Ka489s

t





箋注倭名類聚抄卷第九

掖齋狩谷望之著

稻穀部第廿一 茶蔬部第廿二 果蔬部第廿三

稻穀部第廿一

稻穀類百十四 稻穀具百十五

稻穀類百十四

稻

唐韵云、稻、徒皓反、以禰、早稻、和世、晚稻、比禰、

世見、萬葉集、下總國、相聞歌、又秋雜歌、詠、花

歌、速、稻、寄、水、田、歌、早、稻、皆、同、調、廣、本、比、禰、作、

於、久、天、伊、呂、波、字、類、抄、兩、訓、並、載、於、久、天、見、

古今、集、哀、傷、部、紀、貫、之、歌、於、久、天、乃、以、禰、見、

曾、丹、集、今、人、稱、舊、穀、爲、比、禰、與、此、所、訓、不、同、

新、井、氏、曰、和、世、波、之、禰、之、轉、凡、事、之、始、曰、波、



284641

一般資料

端訓波之始訓波之米皆是以閉對於歧以稱之
 轉於久天與手也古人以閉對於歧於
 久通音後訓於久留亦同語於天或云於
 之稱通稻之急呼按早稻晚稻謂成熟之
 晚說文稷疾孰也種先種後孰杭稻也
 也見毛詩邠風周禮內宰司稼稼也
 黏者杭謂少不黏者說文都賦黍稷也
 沛國謂稻為稷杭稻屬蜀都賦黍稷也
 稻莫莫本草陶注云道家藥有俱用稻米
 粳米此則兩物蓋唐韻舉一類二物以釋
 之猶言杭稻之非以杭稻二字解稻字也
 玉篇杭杭稻也亦同意然則唐韻分二物則
 條載之源君訓稻為以禰者蓋非分二物則
 宜引漢書東方朔傳注云稻有芒之穀稱
 也齊民要術引楊泉物理論云稻者乃稷之
 總名也蘇敬亦曰稻者穰穀通名匡謬正俗
 云所謂稻米者今稷耳然後以孔子曰食
 之穀故於後通呼稷稷總謂之稻孔子曰食
 夫稻周官有稻一人之職漢置稻今俗使
 非指屬稻稷之稻一色一段玉裁曰今俗使
 謂黏

穀

者不黏者未去糠曰稻稷稻稷米稷米
 去糠之稱也既去糠曰稷曰稷米稷米
 音兼漢語抄云美之侶青稻白米也○廣韻
 乃以禰○按實白稻也青稻白米也○廣韻
 說文有稷訓稻不黏者玉篇稷亦稷字段玉
 裁曰稻有至黏之者稷是也稷與稷為飯稷
 也○有不黏者與古同然則稷者字流之禰
 為餅資今與古同然則稷者字流之禰最
 不黏者也唐韻訓音稻白
 米未知所據其義亦不詳
 周禮注云五穀古祿反日本紀私記云伊豆
 音谷並與廣韻合廣本日本紀上○和名毛
 美四字按神下條稷訓毛美與禰五穀見神代
 紀上及崇神七年仁德四年反元六年仁賢
 八年推古二十五年武德五年十一年三十六年
 智即位前又八年天武五年十一年都助語
 七年等紀按多奈都乃種物也都助語
 稷菽麥稻也○原書疾醫以五穀麻黍稷麥豆
 養其病注云五穀麻黍稷麥豆

也與此所引異按原書職方氏豫州其穀宜五種又云并州其穀宜五種注並云五種黍稷菽麥稻也其目與此合然於疾醫云五穀於職方氏云五種其注各別則鄭意五穀五種不同也源君引周禮注以黍稷菽麥稻為五穀者誤後漢書明帝紀注引鄭玄注周禮注漢書注五穀並與疾醫注同孟子注淮南子注後漢書班彪傳注皆以黍稷麥稻為五穀與此合又史記黃帝藝五種索隱云五穀蓋源君涉是等書而誤也說文穀續也百穀之禮記月令注云稷麻豆麥黍也○月令見鄭玄皆無注按月令春食麥夏食菽中央食稷秋食麻冬食黍此所引或是則注字似衍舊黍作禾福井本下總本廣本同今改正按稷謂蜀黍今俗呼毛呂古之者是也下小麥條九穀稷同不與本

糴

唐韵云糴下音呂於路加於比俗云比豆知○有後漢書糴讀五字按糴見後漢書獻帝紀按於路加於比希疏生之義於路加或云於路會加比豆知自生稻也○廣韻同後漢書見曾禰好忠歌自生稻也○帝紀注引坤蒼云糴自生也按說文無糴字古只作旅後漢書光武紀嘉穀旅生注云旅寄也○因播種而生故曰旅今字書作糴音呂古字通漢書天官書注晉灼曰禾野生曰旅今之飢民采旅也皆謂不於播種自生之稻自生之稻必不稠茂故訓於路加於比也其比豆知謂糴後再挺穗者非自生稻也開元十九年楊州奏糴生稻二百一十五頃再熟稻一千八百頃其粒與常稻無異再熟稻可以充比豆知也康熙字典引番禺志云稻再生曰稻孫亦是也

米

陸詞切韵云米莫禮反與禰○下穀實也○

韻同按說文米粟實也象禾黍之形粟嘉穀實也禾嘉穀也

粳

去其粳曰米非其本訓也凡穀脫

蒼頡篇云粳奴亂反粳米毛知乃與補○與

秈米

補謂可以作釜之米也新撰字米之黏也爾

鏡裸訓毛知米古本釋同訓稿又云稿黏

雅釋文引字林云稷字亦作稿又云稿黏

稻也與此義同說文稷沛國謂稻曰稷黏

本草云秈米上音庚字亦作稷○玉篇稷亦

字一名秈米上音匕字流之爾○原書米等

草和名粳米條云粳米音匕是穀殼未

熟者曰粳米粉一名爛米已上三名出崔醫

心方粳米條引崔醫云粳米是穀殼未

穀未熟者曰粳米是知一粳米即粳米又見其曰

又有可證非粳米之名且粳米之出崔氏

粳米

食經非出本草也蓋源君從一本草和名載本

米以其粳米條誤為粳米之一名又以為本

草文並非又按集韻載或作粳則比奈世倍

可以證粳米之名非粳米則別名也下總本粳作

引改說文秈稻不黏者又引聲類秈不黏釋文

本草粳米陶注云粳米此即今常所食米程

瑤田曰粳之為言硬也流潤也謂其下總本有

唐韻云粳之良介乃與禰○漢語抄云粳米末

皆同下總本有楊氏二字廣本同按末之良音

糲米

糲米三斗得糲二斗四升也五曹算經同說文糲米一斛春爲八斗曰糲今本說文八斗作九斗誤毛詩召旻篇鄭箋云米之率糲十糲九糲八

楊氏漢語抄云糲米之反去聲之輕與杷同○新撰字鏡稱糲同訓糲訓與糲之良久按之良介與糲謂令白米也今俗呼下白米之良介春米令白之義新撰字鏡湯春也治米也志良久按傍屬並母唇音奉母之重此云輕不詳精米也○按廣韻糲精米也疑此正文脫詳是夾行在注首傳寫誤爲正文又注衍上字也按九章算術云糲米三十糲米二十七謂春糲三斗得糲二斗七升也五曹算經同說文糲穀也又云穀米一斛春爲九斗也今本說文糲九斗誤八斗鄭玄詩箋糲十糲九亦謂是也

崔禹食經云烏米一名糲米上音刺比良之良介乃與糲○

糲米

糙米

本草和名音類按並與廣韻合下總本有和名二字按比良平也此良之良介謂令白之呼久呂古米烏米謂春一斛之糲成八斗之米也○本草和名引同烏米下有耳字按有之米亦恐八斗之糲米之脫誤說文粟重一稱爲十六斗大半斗春爲米一斛曰糲九章算術云粟率五十糲米三十烏米之名未聞

唐韻云糙音造漢語抄云糙米毛美與糲一爲糙者春稻成穀之名也○廣本朝式等所謂同按廣韻造有二音一則造至之造一則造作之造造至之造三十七號屬從母與糙同音此所音即是又造作之造昨早切在上聲三十二皓屬清母非此所音也伊勢廣本無毛美與糲一云六字按類聚名義抄亦有毛三與糲之訓新井氏曰毛美謂未脫皮之稱未脫皮之穀漬之令萌則毛

糯米

大麥

美蓋萌實之義愚謂毛美與稱謂揉穗得穀也加知之稱加知擣也猶言春也言擣穗獲以充毛美與稱加知之稱恐不允今案以下有之今附存按糙米見延喜宮內諸國賢式米穀雜也○廣韻糙米同

唐韵云糯音篇今案糯米也歧古米○廣本然重出飲食部麩粳類亦云音糯稻爲米也篇可疑下總本有和名二字音糯稻爲米也造糯以新穀作按說文無糯字古蓋用扁字造糯以新穀作按說文無糯字古蓋用扁字造糯以新穀作按說文無糯字古蓋用扁字

陶隱居曰麥莫革反○廣本有和名牟岐今

十七五穀之長也○原書中品正文云爲五

方證類本草並同蓋源君誤本草正文爲陶注也說文麥芒穀秋種厚糲故謂之麥麥金也金王而生火王而死從來有穗者从反古微書引春秋說題辭云麥之爲言殖也寢生觸凍而不息精射刺直故麥含芒事且立也廣雅大麥楚也小麥楚也王念孫曰古謂大爲牟太平御覽引淮南子注蘇敬曰大麥一云牟大也故大麥稱牟也

名青科麥布度牟岐一云加知太○原書

即是本草和名引作青科麥按原書陶注有保耳證類本草引仁諸音云魯果反無皮麥證類本草引陶作稞以無皮得贏名贏俗作保依音義蓋是麥以無皮得贏名贏俗作保裸後從禾作稞遂與說文訓穀之善者廣韻訓淨穀音胡瓦切之稞字混也今本說文於稞字注穀之善者下云一曰無皮穀者恐後

人屬入非許慎之原文後人據傍從果誤以
 苦禾切音青稞麥之稞見廣韻而科亦苦禾
 切故蘇借科為稞也雖以科為稞其實非是
 然李唐傳本如此證類本草作稞者蓋係宋
 人校改則不得據彼改作也又按齊民要術
 云青稞麥與大麥同時熟其為二物甚明蘇
 敬謂大麥即青稞麥恐非是下總本有和名
 二字本草和名無加知太之訓醫心方云
 穰麥和名知加太新井氏曰加知擣也加太
 硬也謂春之難脫穀也愚謂加太難也謂春
 之不易也

小麥

周禮注云九穀者稷黍稻粱苽麻大豆小豆
 小麥古无歧一云万牟歧○原書大宰注鄭
 司農云九穀黍稷秫稻麻大小豆大麥小
 麥鄭玄謂九穀無秫大麥而有粱苽此所引
 即是後鄭之說程瑤田曰後鄭入粱苽此所引
 其闕梁而秫重稷也按秫稷之黏者見下條
 苽舊作莢而秫重稷也按秫稷之黏者見下條

蕎麥

名蔣詳見草類活字本梁作梁與說文合似
 是然原書諸本皆從水按論語山梁雌雉鄭
 玄曰孔子山行見雉食梁粟也見經典釋文
 又古印梁姓從米其他諸書梁梁二字多通
 用則作梁非傳寫之誤從米者疑係那波氏
 之所改下總本有和名二字本草和名無萬
 牟歧之訓新井氏曰萬與也蓋古以小麥為
 貴也谷川氏曰周禮鄭玄注九穀有小麥無
 大麥是為小麥

孟詵食經云蕎麥上音喬一音驕曾波牟歧
 音其義不同此併引一音驕誤下總本有和
 名二字曾波牟歧依輔仁下總本曾波作曾
 末按本草和名亦作波且曾波有稜角之義
 蓋蕎麥以其穀有稜角得是名則作末恐非
 是一云以下六字舊及福井本下總本皆無
 本草和名亦無此名獨廣本有之今附存伊
 呂波字類抄有是訓按久呂牟歧謂其實黑

粟

色性寒者也。○孟詵食療本草三卷見新唐書所引食經蓋是今無傳本醫心方引孟詵云寒難消與此少異證類本草引嘉祐本草戴蕃云見陳藏器孟詵蕭炳陳士良日華子李時珍曰蕎麥立秋前後下種八月收刈性最畏霜苗高一二尺赤莖綠葉如烏柏樹葉開小白花繁密粲然結實葉如羊蹄實有三稜老則烏黑色性寒者也四字蓋及福井本下總本並無獨廣本有之今附存

唐韻云粟相玉反阿波○下總本有和名二字留之補谷川氏禾子也○廣韻同按說文曰以味淡有此名禾子也○嘉穀實也又云禾嘉穀也二月始生八月而熟得時之中和故謂之禾禾木也木王而生金王而死從木從三變也滔滔然曰狐向丘而死我其首禾乎高誘注云三變始於粟生於苗苗成於穗禾穗垂而向根君子不忘本也張衡思玄

賦云嘉禾垂穎而願木皆謂禾穗之必下垂也廣韻禾粟苗皆與此云粟禾子合又禮記曲禮獻粟者執右契正義云粟稻粱之屬也周禮舍人疏云粟即粢也郭璞爾雅注云今江東人呼粟為粢本草粟米皆是粟類蘇注云粟於梁米又云凡云梁米皆是粟類蘇注云粟有云今大都呼粟為粢北土恒食與梁有別故詳證之又有謂粟居氏以源君引唐韻為非云冉子為其母請粟又孟子云米粟非不多也論衡云穀之始熟曰粟又云穀未春蒸曰粟是也李時珍曰粟即粱也穗大而毛長粒粗者為梁穗小而毛短粒細者為粟苗俱似茅種類崔禹曰禾音是穗名被舍稗未成米凡數十類

也○本草和名引米下有者呼為禾四字按韻所云粟禾同源君引證者誤又接廣雅云粢黍稻其采謂之禾崔氏蓋本之但為下舍

稗未成米者不知所據王念孫曰徧考經傳言禾者皆穀名無以禾為穗者廣雅禾字疑當作秀脫夫乃字而為禾耳然藝文類聚太平御覽引廣雅並作禾崔氏所見廣雅亦作禾也又有以禾為穀屬之總稱者毛詩十月納禾稼黍稷重穰禾麻苴麥正義云苗生既秀謂之禾又云禾是大名也非徒黍稷重穰四種而已其餘稻秫苽粱之輩皆云為禾是一義

丹黍

本草云丹黍一名赤黍一名黃黍阿賀岐原書中品丹黍下有米字不載一名千金翼方證類本草本草和名同此所引恐脫米字原書陶注云此即赤黍也則知此云一名赤黍是引陶注也本草和名作丹黍米一名赤黍米赤黍下有米字證類本草同與原書及源君所引不同不知孰是黃黍之名原書及注文皆無載本草和名云黃黍即赤黍米失著出典源君誤以為又出本草也說文黍禾

秬黍

屬而粘者也以大暑而種故謂之黍齊民要術引汜勝之書云黍者暑也種者必待暑是說文所本也其穗異禾穗下垂如椎而粒聚大小相等也其穗異禾穗下垂如椎而粒聚黍穗略如稻而舒散下總本有和名二字歧比作岐美下皆同與本草和名合似是然伊呂波字類抄作安加幾比新井氏曰歧比黃實之義按本草和名舉黍米云歧美舉丹黍米云阿加歧歧美源君單舉丹黍米不及黍米非

本草云秬黍一名黑黍久呂歧比○所引文原書不載

丹黍米條陶注云又黑黍名秬此所引蓋是也陶注本草黍米云其苗如蘆而異於粟粒亦大說文從禾程瑤田曰黍穀色有黃白赤字云或從禾程瑤田曰黍穀色有黃白赤黑四種黑者秬黍也其皮皆有光澤黃白者如象牙黑者如推光漆下總本有和名二字歧字疊廣本同伊呂波字類抄與舊同本草

秣

和名、秬在丹黍
米條、別無和名
爾雅注云、秣、音述、阿波乃毛知五字、今依本草和名
增黏粟也、○所引釋草郭注、文按齊民要術
本草秣、秣、蘇注云、今大都呼粟、稷、爲秣、凡黍
稷、粟、秣、秣、秣、此三穀之、秣、也、亦與爾雅注
同、按說文、秣、大、名、也、北、方、謂、之、高、梁、或、謂、之、紅、瑤
田、曰、秣、齊、大、名、也、北、方、謂、之、高、梁、或、謂、之、紅、瑤
梁、通、謂、之、秣、又、謂、之、蜀、黍、高、大、似、蘆、故、元
人、吳、瑞、曰、秣、苗、似、蘆、粒、亦、大、南、人、呼、爲、蘆、稷、
也、月、令、孟、春、行、冬、令、首、種、不、入、鄭、云、舊、說、首
種、謂、秣、今、以、北、方、諸、穀、播、種、先、後、致、之、高、梁
最、先、然、則、首、種、者、高、梁、也、管子書、日、至、七、十、日、
日、陰、凍、釋、而、莠、稷、百、日、不、莠、稷、日、至、七、十、日、
今、之、正、月、也、未、開、有、正、月、並、有、之、故、曰、稷、爲、首
早、種、於、正、月、者、則、南、北、並、有、之、故、曰、稷、爲、首
種、首、種、者、高、梁、也、諸、穀、惟、高、梁、最、高、大、而、又
先、種、謂、之、五、穀、之、長、不、亦、宜、乎、是、知、古、所、云、

稷米

稷、後、世、蜀、黍、今、俗、呼、毛、呂、古、之、者、不、與、蘇、敬
謂、黍、之、黏、者、爲、稷、同、程、瑤、田、又、曰、漢、唐、以、來、
言、稷、之、穀、者、屢、異、而、秣、爲、黏、稷、則、不、能、異、
文、之、士、其、講、說、秣、之、義、者、雖、異、而、天、下、之、人、
呼、高、梁、爲、秣、呼、呂、古、之、秣、者、卒、未、有、異、
也、是、秣、之、爲、毛、呂、古、之、秣、者、倍、明、矣、後、轉
爲、凡、黏、穀、之、稱、蘇、敬、注、本、草、謂、穀、不、黏、者、爲
秣、秣、秣、秣、者、爲、秣、爾、雅、釋、文、云、江、東、人、皆、呼、稻
米、爲、秣、米、廣、韻、秣、糯、也、崔、豹、古、今、注、秣、爲、黏
稻、陶、淵、明、使、公、田、二、頃、五、十、畝、種、秣、稻、之、黏
者、也、故、孫、炎、郭、璞、皆、釋、爾、雅、衆、秣、爲、黏、然
爾、雅、衆、秣、在、黍、稷、下、黍、即、齊、字、則、謂、稷、之、黏
者、非、黏、粟、其、黏、粟、別、無、專、名、也、

本草云、稷米、力上反、一名稌、歧比乃毛知、○各
字、以、本、草、云、力、上、反、一、名、稌、本、脫、標、目、稷、米、二
米、在、下、品、秣、米、在、中、品、蘇、注、云、凡、黍、稷、粟、秣、
秣、稷、此、三、穀、之、總、稱、則、知、蘇、意、稷、爲、黍、之、黏、者、
秣、者、黏、穀、之、總、稱、則、知、蘇、意、稷、爲、黍、之、黏、者、

秫為粟之黏者故本草和名稷米訓歧美乃
 毛知秫米訓阿波乃毛知稷米二物不同了
 然又源君林下引爾雅注以黏粟釋之稷米
 依輔仁訓歧比乃毛知則源君不混秫稷為
 一明矣今改正又按蘇敬以稷為黍之黏者
 不與古之稷即今之蜀黍同說見前條宜勿
 混同為一矣一名秫抄同廣本作一秫福井本
 下總本同類聚名義抄同廣本注云又有徐
 本草稷米無粟秫及秫名唯陶注云又有徐
 亦不知是何米是陶於稷米之注舉徐耳故
 本草和名稷米條舉徐不云一名疑源君誤
 認本草和名徐為稷米別名遂言一名徐也
 故今改作其實徐陶所未詳非稷米一名也
 而傳寫誤脫合秫稷為一條後人乃謂秫即
 稷遂改一名徐舍人注稷為粟故以粟字傍
 也蓋爾雅孫炎舍人注稷為粟故以粟字傍
 記是條者誤攪入也又按說文徐稻也稻徐
 也稷沛國謂稻曰稷爾雅徐稻郭注今沛國
 呼徐段玉裁曰徐稻稷皆一聲之轉然則徐
 即上條稷陶不詳何物舉之稷條者非是下

梁米

總本有和蘇敬曰一名稷祭音一名黃米書蘇
 名二字之稷關中謂之糜呼其米為黃米本草和名
 注云一本草有稷不載稷稷即稷也今楚人謂
 之稷一本草有稷不載稷稷即稷也今楚人謂
 云稷一名稷一名糜一名糜一名黃米已上出蘇敬
 注此有稷一名稷一名糜一名糜一名黃米已上出蘇敬
 也各書糜皆誤糜今改引按蘇敬以稷為黍
 之黏者故以糜說詳上文禾屬之黏者即黍其不
 黍非黍屬說詳上文禾屬之黏者即黍其不
 黏者為糜為說詳上文禾屬之黏者即黍其不
 知黍之黏也說文云禾屬之黏者即黍其不
 訓玄應音義引倉頡篇云稷大黍也又云互相
 黍而不黏關西謂之糜程瑤田曰今太原以
 東呼黏者為黍子不黏者為糜子是可以證
 糜稷之不一也然則糜又稷四字舊及福井
 可訓歧比乃毛知一名黃米四字舊及福井
 本下總本並無獨廣本有之今
 附存與原書及本草和名合
 崔禹曰梁米上音一名芑粟起上音一名檜米

上音會阿波乃宇留之稱○本草和名云粟
 米白梁粟一名梁米恐白梁粟之誤然標自亦云
 禹則此梁君所見本即然非後人傳寫脫誤今
 米蓋源君新修本草粟米陶注云熟春令白
 不徑改按新修本草粟米陶注云熟春令白
 亦以備白梁呼為白梁粟陳者或呼為梁米
 則知本草和名所載白梁粟陳者或呼為梁米
 注芭粟以下三名乃出崔氏食經也本草和
 名梁粟為食經之文又誤源君遂併陶注所
 梁粟為食經之文又誤源君遂併陶注所載白
 雅芭白苗說文芭白苗嘉穀郭注今白梁粟
 則白梁粟又可名芭粟然崔氏並舉芭粟爾
 米仙敷米不稱一名芭粟以爲同類異物也然
 則源君引崔氏以芭粟爲同類異物也然
 誤又陶注白梁粟者春粟米令白以當之則
 是即粟米耳源君別舉非粟米令白以當之則
 此義蓋別字音會與本條別無名合白梁以
 下諸名本草和名在粟米條別無名合白梁以
 禾嘉穀也粟嘉穀實也梁米名也段玉裁曰
 粟實當作粟人粟舉連徑者言之米則徑中

之人又曰生曰苗秀曰禾稟實并刈曰禾其
 實曰粟粟中人曰米米之可食曰梁米名也
 當作禾白梁米一名圓米○本草和名引崔
 米也禾白梁米一名圓米○本草和名引崔
 修本草中品有白梁米蘇注云諸梁都相似
 而白梁穀籬扁長不似粟圓也米亦白且大
 食之香美疑源君蓋引之而所見本脫圓下
 也字謬讀以圓字屬下句遂以圓米爲白梁
 米之一名也則此蓋引本草及蘇注而誤也
 又按本草粟米陶注有白梁粟又別有本條
 白梁米各自爲條故本草和名云粟米白梁
 粟和名阿波乃宇留之稱白梁米和名之呂
 歧阿波源君以白梁粟白梁米其名相近混
 爲一條非是又按本草有粟米又有青梁米
 白梁米頭黃梁米陶注云凡粟米皆青梁類
 唯其牙頭色異爲分別耳然後世分別與
 古不同也蘇注云青梁穀穗有毛粒青米亦
 微青而細於黃白梁也穀粒似青稞而少
 黃梁穗大毛長且長諸梁都相似而白梁穀
 白梁穗大多毛且長諸梁都相似而白梁穀

金澤傳名類聚

卷九

大豆

大豆

籩扁長不似粟圓也米亦白且大李時珍曰
 粟即粟也考之周禮九穀六穀之名有梁無
 粟可知矣自漢以後始以大豆而毛長者為梁
 細而短者為粟今則通呼為粟而梁之名反
 隱矣今世俗稱粟中之穗長芒粗粒
 而有紅毛白毛黃毛之品者即梁也
 本草云大豆徒闕一名菽音叔末米○原書
 載一名按本草和名云大豆一名菽出疏文
 蓋源君從彼引之誤為本草正文也又按詩
 采菽箋云菽大豆也廣雅大豆菽也本草疏
 蓋依之說文菽作未云豆也象未豆生形段
 玉裁曰未豆古今語按說文豆古食肉器也
 从口象形以爲未豆者假借也藝文類聚引
 楊泉物理論云菽者衆豆之總名管子地員
 篇五穀之狀叢叢然不忍水旱其種大菽細
 菽呂氏春秋審時篇大菽則圓小菽則搏以
 芳是大小豆皆稱菽但小豆別名爲苔而大
 豆仍名爲菽故菽之稱專在大豆矣陶注稷
 米引董仲舒云菽是大豆專在大豆有兩種李時

烏豆

鵝豆

珍曰夏至前後下種苗高三四尺葉團有尖
 秋開小白花成叢結莢長寸餘經霜乃枯下
 總本有和名二字本草和名云和名
 於保末女新井氏曰末米圓實之轉
 崔禹曰烏豆一名雄豆有和名二字○下總本
 名烏豆鵝豆珂禾豆皆圓而黑者也○按本
 在生大豆條無別和名
 云白大豆云青斑豆云烏豆如烏玉而員然
 鵝豆云卵斑豆云青斑豆云烏豆如烏玉而員然
 八種則雄豆烏豆各自上一種本草圖經云大
 豆黑白二種入藥用黑者緊小者為雄用之
 尤佳則知烏豆雄豆俱是黑豆然有大小之
 別源君以雄豆為烏豆一名誤圓而黑亦疑
 似併混烏豆之員然與雄豆之黑而黑亦疑
 黑下有黑色字李時珍曰大豆有黑白黃褐青
 斑數色黑者名烏豆可入藥及充食作鼓和
 崔禹食經云鵝豆名二字按會比末米蓋以

卷九

稻穀部 稻穀類

十三

其色似鵲，紫赤色者也。○本草和名引無者，羽名之也。○二字按齊民要術云：鵲豆，大角豆也。蓋是。

珂孚豆

崔禹食經云：珂孚豆，并知古未女。○下總本類聚名義抄伊呂波字類抄皆作井，且下總本假字間有不合格者，此亦傳寫偶誤耳。

狀圓々如玉而可愛，故以名之。○本草和名引孚作禾，下總本孚作愛，按依云：如玉而可愛，作愛似勝。○似似是本如作似，廣本同與，本草和名合則作似。○依舊本草和名無故，以名之四字。○今姑

大角豆

崔禹食經云：大角豆，一名白角豆。○佐介○和名二字，和名依輔仁繼體紀有荳角皇女。○翻注：荳角此云，按荳角疑角荳之誤。○倒：荳蓋俗豆字，今色如牙角，故以名之。其一俗語呼佐佐伎。

穀含數十粒，離々結房。○讀布佐奈流見。○白角豆一名大角豆，色如牙豆，故以名之。○出崔禹此所引即是牙豆，蓋誤當以此作牙角。○爲是，按本草綱目有紅豆，云此豆紅色居多，故名。○紅豆，三四月種之，一種蔓長丈餘，一種蔓短，其葉俱本大末尖，嫩時可茹，其花有紅白二色，莢有白紅紫赤斑駁數色，長者至二尺，嫩時充菜，老則收子，此豆可菜，可果，可穀，備用最多，乃豆中之上品，而本草失收，何哉。○又曰：紅豆，開花結莢，必兩兩並垂，豆子微曲，如人腎形，是可以充佐佐介，離離見西京賦。○蜀都賦及西征賦。

小豆

本草云：赤小豆，附加安豆歧。○原書中品載名二：崔禹經云：黑小豆、紫小豆、黃小豆、綠小豆。○皆同類也。○本草和名赤小豆、條云：鹿小豆、小珂豆、青小豆、黑小豆、紫小豆。

○皆同類也。○本草和名赤小豆、條云：鹿小豆、小珂豆、青小豆、黑小豆、紫小豆。

野豆

豆白小豆黃小豆綠豆已上八種出崔禹此
 所引節是文而青白二種似不可省其綠小
 豆彼引作綠豆恐誤脫說文荅小赤也本草
 稷米條陶注引董仲舒云小豆一名荅有三
 四種李時珍曰鮮紅小豆以緊小赤而赤黯色者
 入藥其稍大而鮮紅淡紅者並不治病俱
 于夏至後種苗科高尺許枝葉似豇豆葉
 微圓而小至秋開花似豇豆花而小淡
 褐色有腐氣結莢長二三寸比綠豆莢稍
 大皮色微白帶紅三青二黃時即收之
 本草疏云豌豆上於一名野豆乃其萬女○
 小豆一名荅頭豆豌豆江豆野豆不載出典
 按伊呂波字類抄載本草和名云頭豆豌豆
 江豆野豆登以上五名出疏文則知今本本
 草和名不載出典者傳寫脫文蓋源君從本
 草和名引之所致見本未誤脫也然頭豆以下
 皆以類並舉者故不云一誤脫也然頭豆以下
 豌豆一名誤按廣雅野豆一名野豆李時
 珍曰豌豆種出西胡八九月下種苗生柔弱

如蔓有鬚葉似蒺藜葉兩兩相對生嫩時可
 食三四月開小花如蛾形淡紫色結莢寸許
 子圓如藥丸亦似甘草子王念孫曰齊民要
 術引崔寔案今北方人種豌豆在正月與
 盡二月止相符合北方人種豌豆在正月與
 四民月令相符合北方人種豌豆在正月與
 大麥不出九也南方人種之則於八九月此
 土地異宜故遲速不齊也豌豆枝葉柔弱布
 地而生葉間有蠶連卷然葉形頗圓兩兩相
 值初生時肥嫩可食南方人多摘以為蔬味
 極美三四月放小花淡紫可愛四五月作莢長
 二亦皆相對花小淡紫可愛四五月作莢長
 寸餘莢中子皆圓如珠子養食之香美亦可
 以為醬大抵與麥借熟耳齊民要術云豌豆
 大豆類也豌豆類也則分二字本草和名二
 與廣雅異下總本有和名二字本草和名二
 豆野豆並在赤小豆條別無和名今俗呼豌豆
 乃其萬女或無野生恐不得名乃其萬女
 遺云稽豆生田野小而黑堪作醬李時珍曰

本草綱目卷之九

菹豆

菹豆

此即黑小豆也。小科細粒，霜後乃熟。糲乃自生稻也。此豆原是野生，故名。此豆科細粒，霜後乃熟。糲乃自生稻也。此豆原是野生，故名。

弁色立成云菹豆。阿知方米上音邊，又比顯。恐非是，今俗呼藤籬上豆也。○廣韻：糲，籬上豆，以其花似藤籬也。○豆也，或作糲，籬上豆，以其花似藤籬也。○豆也，或作糲，籬上豆，以其花似藤籬也。

韻作糲，糲類菹豆。新修本草：菹豆，蔓而陶注云：人家種之，多通作菹，即菹字。此引辨色，蓋是物，莢扁潤，不與他莢同。故有是名。本草陶注云：人家種之，於籬援圖經云：菹豆，蔓而陶注云：人家種之，有紫白二色，莢生花下，其實亦有黑白二種。李時珍曰：扁豆二月下種，蔓生，延纏葉大如盃，圓而不尖，其花狀如小蛾，有翅尾形，其莢凡十餘種，或長或圓，或如龍爪虎爪，或如猪耳刀，餘種種不同，皆疊疊成枝，白露後實更繁，衍嫩時可充蔬食茶料，老則收子煮食，子有黑白赤斑四色，按菹豆出本草，源君引辨色立成載之，非是，又依云籬上豆，則或正文。

胡麻

脫唐韻云：糲四字，其弁色立成云菹豆七字，本是夾行小字，及阿知方米四字，共在注末者，誤為正文也。

陶隱居曰：胡麻，此間音五末，訛云字古萬。○

本出大宛，故以名之。○本草和名：證類本草引亦作出，原書故以名之。○作故名：胡麻，本草和名證類本草同，此係源君隱括按胡麻載在。

色黑，有是名。本草圖經云：胡麻，晉國園所種，稀復野生，苗梗如麻，而葉圓鏡，光澤嫩時可作蔬。王念孫曰：有黑白紅三種，高者四五尺，以來其莖皆方，紅白二種，皆四稜，黑者獨六稜。夏秋間作黃華，九月收實，白者多，作油甚香，美黑者不及，而入藥則良。

菹

野王案：葉細而香，其實黑者曰蘇。新撰本草云：乃良江。

蔬生香者類聚少

卷九

稻穀部 稻穀類

十六

蘇...
蘇...
蘇...

胡...
蘇...

一云奴加江○廣本新撰作新抄下總本有
和名二字本草和名云蘇和名以奴衣一名
乃良江與此引一名以奴衣無名奴加衣者此
所引葉大而有毛其實白者曰荏○而枕反衣
恐誤有和美水蘇和名知比佐岐衣今俗呼衣古末
乃美水蘇和名知比佐岐衣今俗呼衣古末
或白蘇此二物雖一類其狀不同耳○今本玉
蘇荏屬又云荏蘇屬與此引不同爾雅說文
並云蘇桂荏本草陶注云蘇葉下紫而氣甚
香又云荏蘇皆以蘇高大白色不甚香李時珍
曰紫蘇白蘇皆以蘇高大白色不甚香李時珍
自生其莖方共葉圓而有尖四圍有鉅齒肥
地者面背皆紫瘠地者面青背紫其面背皆
白者即白蘇乃荏也紫蘇嫩時采葉和蔬茹
之八九月開細紫花成穗作房如荏芥穗九
月半枯時收子細如芥子而白黃赤王念
孫曰今人多種院落中有青紫二種子皆生

香菜

蘇節間古單呼紫者
為蘇今則通稱耳

楊氏漢語抄云香菜音柔以奴江○下總本
有和名二字本草和名

云香菜和名以奴衣一名以奴阿良一云水
蘇○廣本有注今案所出未詳六字按千金
蘇翼方證類本草菜部中品水蘇香菜並載
廣韻亦云菜香菜蓋依唐韻也本草唐韻
非僻書源君不引此等書依漢語抄載非是
又香薷水草不同楊氏以水蘇為香薷別名
恐誤本草圖經云香薷似白蘇而葉更細本
草衍義云香薷生山野葉如茵陳花茸紫在
一處成穗凡四五十房為一穗如荏芥穗別
是一種香李時珍曰方莖尖葉有刻缺頗似
黃荊葉而小九月開紫花成穗有細子本草
水蘇蘇敬注云此蘇生下澤水側苗似旋復
兩相相當大香馥獨本圖經云葉似白薇兩
葉相當花生節間紫白色味辛而香本草衍
義云水蘇氣味與紫蘇不同辛而香然一

蘇...

蘇...

香菜種 莖子

香菜種 莖子

稗

如蘇但面不紫及周圍槎牙如鴈齒香少李
時珍曰水蘇三月生苗方莖中虛葉似蘇葉
而微長密齒面皺色青對節生氣甚辛烈六
七月開花成穗如蘇穗水紅色穗中有細子
狀如荊芥子可種易生宿根亦自生沃
地者青苗高四五尺按水蘇倭產未詳
左傳注云稗音俾比衣○下總本有和草之
似穀者也○所引定十年卦切音俾稗黍屬也
并謂切音俾二字不同此作音俾者誤稗音
為稗音也又按程瑤田曰稗似禾而別於禾
之穀余見京東州縣農家種之莖強穗不下
垂略似粟但穀色近黑耳又曰居京師庭中
芒種後生一本數十莖貼地橫出至生節處
乃屈而上莖節如鵝膝莖淡紫色葉色深綠
每一莖又節節抽莖成穗穗散至大暑
後而穀熟光澤如黍農人曰是野稗也亦曰
水稗因此見之比
衣當以稗充之

莖子

本朝式云莖子上音皇美能○莖子見延喜
司主膳監等式下總本有和名二字廣本注
末有今案訓釋所出未詳八字按莖本作皇
爾雅釋草皇守田郭注云似燕麥子如彫胡
米可食生廢田中一名守氣本草拾遺茵米
可為針生水中莖與莖菜字混無別又齊民要
也俗從艸作莖與莖菜字混無別又齊民要
術菜茹類有莖菜云似
蒜生水中同名異物

稻穀具百十五

種子

日本紀私記云水田種子太奈都陸田種子
波太介豆毛乃種之隴反太禰○水田種子
陸田種子並見神代紀上按說文種先種後
熟也徐音直容切種執也徐音之用切執古
藝字謂種藝也後以種為後熟字以種為種
藝字互易之種藝字轉為穀可種者之稱又
為種子字皆轉注也下總本太禰上有和名

淺注卷之九

卷九

稻穀部 稻穀具

十八

實但有皮而無米也。○今本玉篇米部無批
 成也。按左傳若其不具批種也。杜預注批穀
 不成者。顧氏蓋本之說。文批不成粟也。又有
 柴字。云惡米也。周書有柴。然則訓穀不成
 批字。從禾。不。當從米。然慧琳音義引玉篇云
 批穀之不成者。或作批。所見玉篇似從米
 以從禾。不為。或字。不與。今本同源。君所據。或與
 慧琳同。故其

結

唐韻云。結。音活。乃古利之稱。○下總本有和
 乃古利之稱。殘米之義。謂春穀為
 米。猶有未脫皮者。也。今俗呼阿良。春穀不漬
 者也。○廣韻漬。作。漬。那波本。作。漬。與。廣韻合
 作。不。漬。又。廣韻。稔。字。注。結。也。春。粟
 不。漬。也。亦。作。不。漬。則。作。漬。恐。誤。
 唐韻云。穎。餘。頊。反。訓。加。尾。○穗。也。○廣韻同。
 下總本。訓。作。和。名。穗。也。說。文。穎。禾

穗

芒

秉

末穗。音遂。訓保。○下禾穀末也。○廣韻云。采
 也。穗。總本。訓作。和。名。禾。穀。末。也。○廣韻云。采
 上同。與。此。不。同。說。文。采。成。秀。也。人。所。以
 收。从。爪。禾。又。載。穗。字。云。采。或。从。禾。惠。聲。
 陸珣曰。芒。音亡。乃歧。見。曾。丹。集。歌。今。俗。或。訛。呼。乃
 偈。禾穗。芒也。○陸珣。增。加。字。見。廣。韻。卷。首。今
 草端也。按禾芒。廣志云。稻有紫芒。稻赤橫稻。
 亦芒之一端。今案。橫。亦。芒。也。音。古。猛。反。具。見。唐。韻。○所。引
 廣志。齊。民。要。術。藝。文。類。聚。初。學。記。太。平。御。覽
 並同。所。引。唐。韻。廣。韻。略。同。按
 說。文。橫。芒。粟。也。孫。氏。蓋。本。之。

陸珣曰。秉。音丙。訓。以。奈。太。波。利。見。毛。詩。○秉
 稻。手。張。之。義。謂。禾。束。也。○按。說。文。秉。禾。束。也。
 束。禾。盈。握。也。謂。禾。束。也。○按。說。文。秉。禾。束。也。
 之。四。聲。字。苑。云。穡。在。詣。反。今。案。田。野。人。云。揀
 之。四。聲。字。苑。云。穡。在。詣。反。今。案。田。野。人。云。揀

麥奴

芒乘稟麥奴

稟

下尙有所出未詳宜用此字歟九字按稻曰
東見令式謂所束稻也當時田野人或從手
作揀用之爲束之字也東或作揀刈把數
見集韻新井氏曰揀字當訓多波奴刈把數
也○廣韻積刈禾把數也與

麻果曰稟訓和良禾莖也○按說文稟稟也禾嘉穀

也玄應音義引倉頡篇云稟禾稟也則知禾
本謂粟莖以爲稻莖者轉注廣雅稻穰謂之

程是也又昭二十七年左傳楚鄧將師令攻
郤氏且燕之或取一編管焉或取一乘杆焉

王念孫曰楚於職方屬荆州其穀宜稻所謂
秆者稻穰也秆即稟字王念孫又曰今江淮

間以稻穰爲席蓆謂稟蓆是
稻穰亦稱稟也廣本無是條
新錄單要云麥奴牟岐乃久呂美○見在書
魏孝澄撰今無傳本按證類本草引陳藏器
云麥苗上黑微名麥奴即是下總本有和名

麥奴

麩

二字今俗呼久呂保
說文云麩音扶字亦作麩无歧加須○說文
廣本作古無岐乃加須類聚名義抄伊呂波

字類抄兩訓並載按今俗名麩曰不須萬以
爲澡豆故又呼洗粉又以此麩與麩水中揉洗

而成者名麩筋古人罕知今爲素食要物煮
食甚良陳藏器曰麩和麩作麩者即是非古

人不知也今俗呼爲麩者即麩筋也其誤與
今俗單呼麩條爲麩正同麩末非麩條也

又造麩筋之水飛採粉名之麥粉又名小粉
又漿粉煮以爲粘老學小麥皮屑也○原書

菴筆記所云麩粘也
屑作屑皮此
恐誤倒

稍

野王案云稍音涓牟歧加良○按加良與麥

莖也○今本玉篇禾部同按說
文稍麥莖也顧氏依之

麥主麥名頁長少
卷九
稻穀部 稻穀具
二十二

等注傳名類身抄

乳

其類稱其腐婢

其 野王案云、琪音其字亦作其、末女加豆莖也、

○今本玉篇豆莖部云、琪、豆莖也、顧氏蓋依之、此正文琪也、

腐婢 蘇敬本草注云、腐婢、阿豆歧乃波奈、○下總

輔、小豆花名也、○原書下品腐婢條云、即小

豆華、蓋源君誤引證類本草引、亦云、本經云、小

菜蔬部第廿二 別本注云、小豆花亦有腐氣、

蒜類百十六 藻類百十七 菜類百十八

蒜類百十六 唐韵云、蒜、音算、比流、見應神紀、御歌、萬葉集、景行

蒜附蒜類 蒜類百十六 藻類百十七 菜類百十八

紀同訓、新撰字鏡、蔥、訓、比留、谷川氏曰、葷菜、其味辛辣、食之口中、疼痛、故名、比流、也、葷、音、軍、今案、大小蒜、葱、名、也、○按、今、也、葷、案、以下、八字、當、在、上、蒜、字、之、下、臭、菜、也、○廣、韻、並、同、按、說、文、蒜、葷、之、楊、氏、漢、語、抄、云、

蒜、○比、流、佐、歧、今、案、類、小、頭、也、音、果、見、玉、篇、

內、膳、司、大、膳、職、式、所、謂、蒜、房、即、是、今、本、玉、篇、

頁、部、云、類、小、頭、貌、與、此、所、云、合、按、說、文、類、小、

頭、也、顧、氏、蓋、本、之、玉、篇、又、云、類、口、火、切、果、古、

禍、切、類、屬、次、清、音、溪、母、果、屬、清、音、見、母、其、音、

不、同、廣、韻、亦、同、此、以、果、音、類、恐、誤、

本草云、胡、二、音、胡、於、保、比、流、○下、總、本、有、和、名、

久、東、與、俗、味、辛、温、除、風、者、也、○千、金、翼、方、證、

尚、呼、比、流、味、辛、温、除、風、者、也、○千、金、翼、方、證、

大蒜

本草云、胡、二、音、胡、於、保、比、流、○下、總、本、有、和、名、

久、東、與、俗、味、辛、温、除、風、者、也、○千、金、翼、方、證、

尚、呼、比、流、味、辛、温、除、風、者、也、○千、金、翼、方、證、

胡、風、下、有、邪、字、無、者、也、二、字、陶、注、云、今、人、謂、

六七瓣初種一瓣當年便成獨子胡至明年則復其本矣然其花中有實亦胡瓣狀而極小亦可種之按說文無胡字李時珍曰按孫愐唐韻云張鷟使西域始得大蒜胡葵則小蒜乃中土舊有而大蒜出胡地故有小蒜胡引伏候古今注云蒜茹蒜也俗謂之小蒜胡國有蒜十子一株名兼名苑云胡一名緄大曰胡蒜俗謂之大蒜兼名苑云胡一名緄也下音煩○本草和名引同按說文緄小蒜李善南都賦注引字書同玉篇廣韻並云百合蒜崔氏食經所謂蒜小如百合片者蓋是兼名苑以蒜為大蒜一名恐非廣本大蒜也三字為正文蓋是兼名苑注文本草和名引無是三字廣本無下字

陶隱居曰小蒜古比流一名米比流○下總仁米比流之生葉時可煮和食之至五月葉枯取根噉之甚薰臭性辛熱○證類本草下名輔仁不載

小蒜

獨子蒜

若干字此節文性辛熱作味辛性熱廣本有者也二字蜀本圖經云小蒜野生小者一名藟一名藟苗葉根子似葫而細數倍也本草衍義云藟小蒜也又謂之藟苗如葱針根白大者如烏芋子兼根莖食之又謂之藟苗如葱針根白時珍曰家蒜有二種根莖俱小而瓣少辛而帶甘者藟也小蒜也根莖俱大而瓣多辛而帶甘者胡也大蒜也小蒜之種自藟移栽從古已有故爾雅以藟為山藟所以別家蒜也王禎農書云一種藟為山藟最易滋蔓隨家蒜也熟時採子漫散種之此正別錄所謂小蒜是也其始自野澤移來故有澤名而寇氏誤作宅字矣諸家皆以野生山藟解家蒜之小蒜皆失於詳攷小蒜雖出於藟既經人力栽培故不得辨

崔禹食經云獨子蒜比度豆比流○本草和名云胡崔禹曰獨子大者名胡小如百合片者名藟也此引作獨子藟恐誤

獨子蒜 澤蒜

澤蒜

下總本有和名二字本草和一云獨子胡以○
 名獨子胡在胡條別無和名一云獨子胡以○
 上五字下總本夾行分注接和名下廣本同
 按本草胡條陶注云取其條上子初種之成
 獨子胡明年則復其本也是獨子胡出陶弘
 景注此蓋從本草和名引之云似當作陶
 景孟詵食經云獨頭蒜孟詵曰蒜本草胡條引
 頭者云々此
 所引即是
 兼名苑云澤蒜一名薺音嚴稱比流○澤蒜
 珍曰本草衍義所說宅蒜即澤蒜之誤玉篇
 似似蒜生水中薺古文音嚴與集韻合下總
 本有二字水蒜也生水中葉形氣味不異家蒜
 名水蒜以下蓋兼名苑注文本草綱目引陳
 藏器曰澤蒜根如小蒜葉如韭又生石間者
 名石蒜與蒜無異李時珍曰山澤石間不同耳
 同石蒜與蒜無異李時珍曰山澤石間不同耳

島蒜

葱

栽詩小蒜始自三種移成故猶有澤蒜之稱
 又呂忱字林云落水中蒜也則蒜不但產于
 山而賦役令主計察式
 楊氏漢語抄云島蒜阿佐豆歧式文用之○
 島蒜見延喜主計
 寮式又見賦役令

唐韻云葱葷菜也

○廣韻同按玉篇葱葷菜也孫氏依之以上七字舊

及福井本下總本並無本草云葱音聰歧○
 獨廣本有之今附存
 和名二字和名依輔仁仁賢紀新撰字鏡同
 訓按今俗呼禰伎又禰不加貴白也又呼
 比止毛之即一文莖冷葉熱者也○所引文
 字以單呼歧也
 證類本草及注皆無載恐源君誤引他書也
 按外臺祕要引救急柴胡湯方中有葱白根
 注云勿令有青處青即熱白即冷即此義下
 總本無者字廣本無者也二字說文蔥菜也

菜蔬部

蒜類

葱類

冬葱

證類本草引唐本注云人間食葱又有二種有凍葱即經冬不死分莖栽蒔而無子也又有漢葱冬即葉枯食用入藥凍葱最喜則知今人所噉凍葱也葱見內膳司大膳職式

蘇敬曰葱有數種山葱曰茗古百反○證類下有葱字本草和名云山葱一名茗無葱字與此同按爾雅茗山葱蘇氏蓋依之無葱字似曰生山中者名茗蜀本圖經云茗大葉邢昺曰生山中者名茗蜀本圖經云茗大葉邢山之開白花結子如小葱頭今呼行者仁无仁仁謂音同

要抄云生葱不可合食鯉魚成病

○要抄無致按所引文出養生要集見醫心方此引云要抄恐誤要抄以下十三字舊及福井本下總本並無

獨廣本有之今附存

廣志云葱有冬春二種○齊民要術引同蘇敬曰葱

薤

又有凍葱凌冬不死充食也今案凍葱即冬葱類本草葱實條引唐本注云人間食葱又有二種有凍葱即經冬不枯分莖栽蒔而無子也食用入藥凍葱最善此節取是文也廣本無葱又之葱字下總本訓作和名本草和名凍葱在葱實條別無和名按凍葱即今食用葱非別種詳見上條不由歧不知何物

唐韻云薤葷菜也○廣韻云薤葷菜也葉似韭以上七字舊及福井本下總本草云薤介本並無獨廣本有之今附存

反與械同於保美其○伊勢廣本無薤字按之疑依古本按增不覺其複出也廣本胡介反與械同六字在唐韻云薤下下總本有和名二字和名依輔仁新撰字味辛苦無毒者鏡薤奈女彌良今俗呼辣韭

也○千金翼方證類本草中品苦下有温字廣本無者也二字與千金翼方證類本草

蘇敬曰是韭類也

蘇

合蘇敬曰是韭類也。○證類本草引作薤乃赤白二種。本草圖經云似韭而葉闊多白無實。春分時之至冬葉枯。本草衍義云薤葉如金。滑難貯之。義李時珍曰葉狀似韭。非葉中實而扁。有劍脊。薤葉中空似細葱。葉而有稜。氣亦如葱。二月開細花。紫白色。根如小蒜。一本數顆相依而生。

韭

本草云韭。音玖。古美其。○廣本作舉。有反與二字。和名。依輔仁。新撰字鏡。薤。彌。其。按古謂之加美。其神武。天。皇。御。歌。云。賀美。其。比。登。母。登。謂。韭。一。莖。也。加。美。其。蓋。咬。奇之。義。謂。食。之。辛。辣。口。中。疼。痛。也。美。其。是。省。語耳。古。美。其。又。對。於。保。美。其。之。言。也。今。俗。譌。呼爾。其。或。呼。二。文。字。對。呼。薤。為。一。文。字。也。味。辛。酸。温。無。毒。者。也。○千金翼方證類本草中品。酸。上。有。微。字。廣。本。

藻類百十七

藻

無二者也。二字與千金翼方證類本草合。說文。韭。菜。名。一。種。而。久。者。故。謂。之。韭。象。形。在。一。之。上。一。地。也。此。與。嵩。同。意。本。草。圖。經。云。圃。人。種。蒔。一。歲。而。復。生。信。乎。一。種。而。久。者。也。在。菜。中。此。先。春。而。復。生。信。乎。一。種。而。久。者。也。在。菜。中。此。物。最。温。而。益。人。宜。常。食。之。李。時。珍。曰。韭。叢。生。豐。本。長。葉。生。翠。可。以。根。分。可。以。子。種。其。性。內。生。不。得。外。長。葉。高。三。寸。便。剪。八。月。開。花。成。叢。九。月。收。子。其。崔。禹。錫。食。經。云。韭。食。之。除。病。子。黑。色。而。扁。崔。禹。錫。食。經。云。韭。食。之。除。病。禹。以。下。十。一。字。舊。及。福。井。本。下。總。本。並。無。獨。廣。本。有。之。今。附。存。

毛詩注云藻。音早。毛。一。云。毛。波。○水中菜也。

陸機疏云。二種。一。如。雞。蘇。一。如。蓬。蒿。皆。可。食。說。文。藻。水。艸。也。藻。藻。或。从。澡。玉。篇。藻。文。選。云。水。中。菜。也。采。蘋。箋。云。藻。之。言。澡。也。

藻主委各類聚少

卷九

菜蔬部 藻類

二十七

海苔之屬

海苔之屬。海苔即海藻也。○吳都賦作海苔。本作膏。並謂字下總本作膏。那波本同。按源君序云海苔之彙於期菜。諸本同。則作彙似。是然袖中抄引源君序作海苔之屬。則知此。淺人以此為屬字之訛。今從改正。其作彙者。蓋斷改作此。既定為彙。故序亦改作彙也。幸有袖中抄引序不誤及此。崔禹食經云。沈者曰古本存舊以得正之。藻浮者曰蘋。音頻。今案蘋又大萍名也。○下勢廣本同。按爾雅釋草。萍。藻。其大者。蘋。郭注水中浮藻。後漢書華陀傳注。蘋。澹水上浮萍。藻。大者謂之蘋。小者為萍。又毛詩正義引陸璣云。藻。水草也。生水底。依以上諸書。作沈者曰藻。浮者曰蘋。似是。然毛詩釋文引韓詩云。大萍也。玉篇。蘋。浮者曰藻。未知崔氏孰從。說文。蘋。蘋。同。上。

昆布

本草云。昆布。比呂米。一云衣。比須女。○下總

按是物於諸海藻中。最闊大。故云。比呂米。產蝦夷地。故云。衣。比須女也。蝦夷須賀君古麻

比留等。先祖以來。貢獻昆布。味鹹寒。無毒。生見續日本紀。靈龜元年。紀。昆布。味鹹寒。無毒。生

東海。○本草部。中品。同。陶隱居曰。黃黑色。柔

細。可食之。○證類本草。引作柔。靱。證類本草。紫赤色。大似薄葦。陶云。出新羅。黃黑色。葉柔

細。陶解。昆布。乃是馬尾藻也。按陳氏所見。陶注。作柔。靱。故云。乃是馬尾藻也。按陳氏所見。陶

陶所。言為馬尾藻。乎。源君所據。或與陳氏同。今不徑改。然其為柔。靱。之誤。無容疑。宜從。證類本草。改正。廣本無之。字。與證類本草。合。

本草云。海藻。有和名。二。字。本。草。和。名。云。海。藻。和名之末。毛。一名。爾。岐。女。一。名。於。古。和。布。見

三代實錄。貞觀十二年。紀。及。主。稅。寮。大。膳。職。

海藻

菜蔬部 藻類

二一十八

本草綱目卷之九

昆布 海藻 海松

海松

主水司等式，按萬葉集，海松和海藻，味苦和可米，即是延喜式亦或用海松字。鹹寒無毒者也。○廣本無者也。二字與千金按食物本草裙帶菜，可以充運歧米。本朝令云：滑海藻，阿良米布。○荒布見。末滑海藻，加知女俗用。搗布，搗大膳職式。海東海，又有海藻，並見賦役令。又按本草圖經云：東海，又有海藻，一種海帶，似海藻，而鹿且長。登州人取乾之，柔韌，可以繫束物。醫家用下水。速於海藻，昆布之類，是以前東阿良米，貝原氏曰：加知米，或云相良米，相良遠江地名，似海帶，細狹多皺，文乾之為末，加之羹，最黏滑。搗布見，以呂波字類抄，下總海藻，別為一條。及也字，伊勢廣本同。廣本滑海藻，別為一條。崔禹食經云：水松，美文用之。○漢語抄云：海松名二字，美流見萬葉集。本草和名水松，見延喜時。在海藻條，別無和名。海松見延喜時大嘗

陟厘

祭圖書寮，玄蕃寮，民部省，主計寮，大藏省，宮內省，大膳職，內膳司，主膳監等式。又見賦役令，萬葉集，廣狀如松，而無葉者也。○廣本無。按證類本草，海藻條，引陶隱居云：又有水松，狀如松，崔氏蓋本之。本草云：陟厘，音經，一本作釐，阿乎乃利，俗用。厘，伊呂波字類抄，引此亦作陟釐，與千金翼方證類本草，草部中品，本草和名，合下總本。作陟厘，按本草和名，引楊玄操云：音經，又音契。蓋本草本作厘，與此所引同。厘，塵通字，見干祿字書。又釐字俗音，經作厘，見集韻。故音經，又音釐。若作釐，不得音經，作塵，不得音釐。千金翼方證類本草，寫者，蓋宋人所改。本字類抄和名，作釐，亦係傳寫者，改伊呂波字類抄。引本草和名，作厘，醫心方亦作厘，可以見作釐。非輔仁之釐，那波氏作釐者，蓋依今本本草校改。下總本作厘，與舊同。與類聚名義抄作陟。伊勢廣本作厘，與舊同。與類聚名義抄作陟。

卷之九

九

菜蔬部 藻類

二十九

神仙菜

陸厘 神仙菜

神仙菜

陸厘音經撮壤集引此亦作陟厘合則作釐作
 塵皆非是經俗纏字釐俗釐字見干祿字書
 異耳下總本有和名二字和名依輔仁青苔
 見民部省大藏省大膳職等式按本草云陟
 釐生江南海澤蘇注云此物乃水中苔小品
 方云水中鹽苔也范東陽方云水中石上生
 如毛綠色者藥對云河中側梨李時珍曰陟
 釐者有水中石上生者蒙茸如髮有水汚無
 石而自生者纏牽如絲綿之狀俗名水綿依
 以上諸說陟釐是生淡水中之今俗呼加波毛
 豆久或呼阿乎美士呂者蓋是江賦云綠苔
 參膠手研上郭璞注風土記曰石髮水苔也
 青綠色皆生於石又本草圖經曰青苔可以作
 脯食之閩書南產志有海苔綠色如亂絲生
 海泥中其細嫩者名濕苔是等可以充阿乎
 乃利小野氏以乾苔充
 之乾苔見本草拾遺
 崔禹食經云紫菜楊氏漢語抄云阿末乃利
 俗用甘苔○本草和名紫

紫菜

菜在海藻條別無和名阿末乃利見空物語
 藏開下卷甘苔見東鑑文治四年五年條又
 甘海苔見文治二年條今狀如紫帛凝生石
 佐渡有呼阿末毛者蓋是
 上是物有三四種以紫色為勝俗呼曰神仙
 菜○本草和名云紫菜狀如紫帛一名神仙
 菜出崔禹此所引詳於彼引按江賦紫菜
 榮擘以叢被郭璞注紫菜色紫狀似鹿角菜
 而細生海中本草圖經云青苔紫菜皆似綸
 並非是物吳都賦綸組紫絳劉注云紫菜
 也生海水中正青附石生取乾則紫色臨海
 常獻之本草圖經又云紫菜附石生海上正
 青取乾之則紫色南海有之當是崔氏所云
 三四種之一
 兼名苑云紫菜一名石薺牟良佐岐乃利俗
 名未聞下總本有和名二字牟良左伊乃利
 見空物語嵯峨院卷紫苔見內膳司大膳職

藥性論名類

卷九

菜蔬部 藻類

三十

海菜類

紫菜 海蘿 雞冠菜

海蘿

式紫菜又見賦役令內膳司式按崔氏食經所載紫菜兼名苑所載紫菜同異未詳
崔禹食經云海蘿不能利俗用布苔○下總海蘿引爾雅載在海藻條別無和名味澁鹹布乃利見大膳職式布苔未見所出味澁鹹大冷無毒其性滑々然主九竅○伊勢廣本聚名義抄合伊呂波字類抄撮壤集作海蘿與舊合按爾雅釋草藻海藻郭注云一名海蘿本草和名引作海蘿然則從艸俗字耳不與莢蘿字同海蘿未詳小野氏曰不能利宜以鹿角菜充之

雞冠菜

楊氏漢語抄云雞冠菜度理佐加乃利式文見延喜民部省大膳職等式小野氏曰本草綱目石花菜條云一種稍粗而似雞爪者謂之雞脚菜味更佳是利

於期菜

本朝式云於期菜○於期菜見延喜民部省膳監等式主稅寮宮內省內膳司等式於期無菜字小野氏曰張勃吳錄云紅蘿生海中正青似亂髮是期菜

海髮

崔禹食經云海髮○伊岐須楊氏抄云小凝菜膳司式有伊祇須貝原氏曰伊岐須心太之類羨為凍食之漢名未詳小凝菜又見主計寮大膳職主膳監等式本草和名引味鹹小崔禹以海髮為海藻一名別無和名味鹹小冷其色黑狀如亂髮者也○本草和名海髮狀如亂髮也按本草和名海髮附錄海髮條者以類兼收耳一名字恐衍據其云狀如亂髮則是亦當於期菜之類恐非伊岐須或曰又按本草陶注云海藻生海島上黑色如亂髮而大小許葉大都似藻葉合二書見之海髮即海藻之一名源君分之為伊岐須非是

海菜類

卷九

菜蔬部 藻類

三十一

鹿尾菜

石蕪

鹿角菜 鹿尾菜 石蕪

鹿尾菜

生東南海中石厓間長三四寸大如鐵線分
了如鹿角狀紫黃色土人采曝貨為海錯以
水洗醋拌則脹起如新味極美若久浸則化
如膠狀女人用以梳髮粘而不亂小野氏曰
是名以充布能利下總本
云和名同上作訓上同

楊氏漢語抄云鹿尾菜

比須歧毛辨色立成
云六味菜○比須歧

石蕪

唐韻云蕪一常倫反楊氏漢語抄云石蕪古毛
按本草和名云石蕪一名海蕪出崔禹和名
古毛與漢語抄弁色立成合但水蕪是蕪一
名詳見下文漢語抄以爲石蕪一名誤本草
拾遺云石蕪生南海石上南越志云似紫菜
色青臨海異物志曰附石生也小野氏曰是
可以充今俗呼阿平左者然則以石蕪充古

微黑色出薄浦

毛或云比之歧毛見伊勢物語今俗省呼比
自歧按閩書云羊栖菜生海石上長四五寸
是名以充之

水雲

紫苔

毛非是古毛見大營祭大膳職式谷川氏曰
古毛當是小藻之義貝原氏曰古毛莖細長
為穗多着小子似馬尾蕪細切爛以為水
蕪漢名未詳古事記以海蕪之柄作燧杵水
葵也○廣韻同毛詩釋文引鄭小同曰葑或
疏云江東人謂之蕪菜或謂之水葵蕪即蕪
字本草和名云甄立言音義蕪同按本草
和名云蕪石蕪非一物也漢語抄誤云石蕪一
明是蕪石蕪非一物也漢語抄誤云石蕪一
名水葵蕪源君以蕪石蕪爲一物引
唐韻蕪字注非是蕪有本條見下

楊氏漢語抄云水雲○毛都久今案本文未詳
生大海中細葉如馬尾似海藻而短也
李時珍曰緇亂絲也其葉似之故名

養生秘要云補益食胡葑紫苔須無能利胡
鹽梅類○本草和名引崔禹云紫苔生水底

石上下總本有和名二字須牟能利輔仁同

蔬生委名類聚少

卷九

菜蔬部 藻類

三十三

說文苜蓿餘本草圖經引陸機云白莖葉紫
 赤色正圓徑寸餘浮在水上根在水底大如
 銀股上青下白後漢書馬融傳注鳧莖葉團
 似莖生水中今俗名水葵唐本草云鳧莖根極
 水中即荇菜也別本注云葉似莖莖極盛
 長江南人多食圖經云花黃色水中極繁
 李時珍曰荇與蓴一類二種也並根連水底
 葉浮水上其葉似馬蹄而圓者蓴也葉似蓴
 而微尖長者荇也夏月俱開黃花亦有白花
 者結實大如棠梨中有細子貝原氏曰苜蓿
 似馬蹄又似睡蓮又似蓴葉而端有一缺與
 睡蓮同浮水面開單黃花亦浮水面莖根至
 長近江唐崎水中多阿佐花葉似萍蓬草非苜
 蓴草莖強擢幹於水上阿佐莖弱蔓
 延水中葉浮水面五六月開黃花
 爾雅注云苜蓿音儉美豆布岐○伊勢廣本
 儉下總本有和名二字美豆布岐見空物
 語祭使卷國讓中卷本草和名雞頭實和名

苜

美都布岐乃美枕冊子省云美豆布岐按
 是草生水中央似款冬故名水款冬今俗呼
 於爾波須蜀本圖經云葉大如荷一名雞頭
 皺而有刺是所以得鬼荷之名也一名雞頭
 其實似鳥頭故以名之○伊勢廣本無注字

皆不載恐源君誤引他書本草云雞頭實一
 名鴈喙實一名矣陶注云形上花似雞冠故
 名雞頭本草和名引作上華似雞冠故以名
 之按陶云華似雞冠與此云實似鳥頭不同
 本草圖經云花下結實形類雞頭故以名之
 略與此同說文矣雞頭也方言同古今注云
 莖葉似荷而大葉上盛皺如沸實有芒刺其
 中如米可以度饑也蜀本圖經云此生水中
 花子如拳大形似鵝頭實若榴皮青黑肉白
 若菱米也李時珍曰莖三月生葉貼水大
 于荷葉皺文如數罍如沸面青背紫莖葉
 皆有刺其莖長至丈餘中赤有孔有絲五六
 月生紫花開向日結苞外有青刺如蠟刺
 及栗毬之形花在苞頂亦如雞喙及蠟刺

箋注倭名類聚抄

卷九

菜蔬部 藻類

三十六

蓴

開內有斑駁軟肉裹子纍纍如珠璣
設內白米狀如魚目其根狀如三稜

野王案云蓴水菜也
按蓴古名茆毛詩魯頌

泮水薄采其茆毛傳茆也說文茆菜
也毛詩釋文引鄭小同云江南人名之蓴菜
生陂澤中遂與蒲藎混說文又云藎
堯堯也廣雅藎茆也則知茆又名藎段
玉裁曰藎藎古今字古作藎今作藎作藎又
按毛傳說文以堯藎為藎本草以堯藎為藎
其說不同以上八字舊及福井本蘇敬曰蓴
下總本並無獨廣本有之今附存
視倫反奴奈波別有根十不充食○伊勢廣
本視倫反奴奈波別有根十不充食○伊勢廣
類倫反蓴音抄源用音同有音柏字非是然
則彼所見本亦依古本刪之也下總本有和
亦有之知其非依古本刪之也下總本有和
名二字奴奈波依輔仁新撰字鏡同訓按奴
那波見大鵬鵠命御歌萬葉集所云浮蓴即

是新撰字鏡蓴字支奴奈波茲奈女奴奈波
大膳職式有根蓴別有根以下七字廣本無
自三四月至七八月通名絲蓴味甜躡軟霜
降以後至二月名環蓴味苦躡澁者也○證

草下品引無自字二月上有十字環作塊本
草和名引無十字作環並與此所引同廣本
無者也二字與證類本草合齊民要術云四
月蓴生莖而未葉名雉尾蓴葉舒長足名曰
絲蓴毛詩正義引陸機疏云茆與苳菜相似
大如手赤圓有肥者著手中滑不得停莖大
如七柄葉可以生食又可嚙滑美江南人謂
之蓴菜或謂之水蓴諸陂澤水中皆有蜀本
圖經云蓴生子水中葉似堯藎浮水上採莖堪
噉花黃白子紫色三月至八月莖細如釵莖
黃赤色短長隨水淺深而名爲絲蓴九月十
月漸硬十一月萌在泥中莖短名塊蓴李
時珍曰蓴生南方湖澤中葉如荇葉而差圓
形似馬蹄其莖紫色大如筋柔滑可羹夏月

箋注倭名類聚抄

卷九

菜蔬部 藻類

三十六

開黃花結實紫黑色大如棠梨中有細子春
夏嫩莖未葉者名稚蕒葉漸舒長者名絲蕒
至秋老則名葵蕒
訛為塊蕒龜蕒焉

骨蓬

崔禹食經云骨蓬加波保爾○下總本有
鹹大冷無毒○方引同根如腐骨○本草和名
誤故以名之○伊呂波字類抄引改花黃色莖頭

着葉者也○本草拾遺云萍蓬草生南方池
如藕飢年當穀也崔氏骨蓬即李時珍曰
萍蓬草即今水栗也三月出水莖大如指葉
似荇葉而大徑四五寸初生如荷葉六七月
開黃花結實狀如角黍長二寸許內有細子
一包如罌粟其根大如栗亦如雞頭子
根儉年人亦食之作藹香味如栗子

江浦草

辨色立成云江浦草○都久毛一云多外藥
○本草和名本草外藥

菘

戴江浦草云和名都久毛出新撰食經
按江浦草都久毛多萬毛皆未詳○伊
唐韵云菘阻立反養生秘要云之不和○伊
按本草和名訓同今俗呼之不止久菜名也
佐當是之不歧之轉或呼土久太美菜名也
○廣韻同廣雅菘菘也崔豹古今注荆楊人
謂菘為菘菘北戶錄菘秦人謂之菘子南都賦
注引風土記菘香菜根似茆根蜀人所謂菘
香菘即菘字蜀都賦劉良注菘亦名土菘葉
覆地而生根可食人饑則以菘糲按說文無
菘有菘云菜也則知菘古名菘今名也蘇敬
曰此物葉似蕎麥肥地亦能蔓生莖紫赤色
多生濕地山谷陰處山南江北人好食之蜀
本圖經云莖葉俱紫赤莖有臭氣李時珍曰
案趙叔文醫方云魚鱈草即紫菘葉似荇其
狀三角一邊紅一邊青可以養豬按芹水葱
茨骨蓬雖非藻類然猶是水草菘生溼地山
谷隱處蘇注可證今目驗
亦然源君收之藻類恐誤

菜類百十八

菜蔬

兼名苑注云、草可食曰菜蔬、在疏二音、和名
良、○說文、菜、草之可食者、逸周書大匡篇注、
可食之菜曰蔬、按說文、無蔬字、古只作蔬、見
禮記論語釋文、下、總本無、和名二字、廣本作
和名、菜蔬久佐、非、其、恐、非、是、久、佐、比、其、見、空
國語、下、卷、說文云、非、舉有反、字、亦、作、非、○
下、菜也、○原書作、非、菜名、一種、而、久、者、故、謂
正、菜也、之、非、即、蒜、類、載、訓、古、美、良、者、是、也、蓋
源、君、所、見、本、誤、脫、名、字、作、菜、也、故、以、為、菜、總
名、又、於、此、引、之、也、廣、本、無、說、文、以、下、十、三、字、
是、似

菌

余雅注云、菌、音、窳、太、介、今、案、有、數、種、木、菌、土
有、和、名、二、字、今、案、下、有、菌、字、按、木、菌、今、椎、菌
覆、菌、之、類、土、菌、今、松、菌、初、菌、之、類、石、菌、今、岩

菌、即、石、耳、也、本、草、和、名、云、木、菌、和、名、歧、乃、多
介、地、菌、和、名、都、知、多、介、廣、本、今、案、以、下、十、六
字、作、具、見、菜、形、似、蓋、者、也、○釋、草、中、樵、菌、郭
類、五、字、見、菜、類、食、部、

蕨

四聲字苑云、蕨、音、軟、歧、乃、美、々、○下、總、本、有、
以其、味、似、海、月、在、木、耳、即、木、菌、也、狀、似、人、耳、
木、上、得、是、名、也、
而、黑、也、○說、文、下、總、本、也、上、有、色、字、廣、本、也、作、色、
注、云、老、桑、樹、生、燥、耳、有、黃、者、赤、白、者、又、多、雨、
時、亦、生、軟、濕、者、人、採、以、作、菹、按、所、謂、多、雨、時、
所、生、軟、濕、者、即、今、
俗、歧、久、其、計、是、也、

蔓菁

附下體

蘇敬本草注云、蕪菁、無青二音、○下、總、本、無
名、云、仁、謂、音、北、人、名、之、蔓、菁、○上、音、蠻、阿、乎、奈、
無、崔、禹、音、武、

品引名之作又名本草和名引與此同按王
 引之曰燕者莖之轉聲廣雅莖菁也
 與葑同爾雅云須葑從燕之聲又轉而為蔓
 然燕非燕穢之燕蔓亦非蔓葛之蔓菁亦蓋
 古不從艸以葉色蒼謂之青與皇國名
 之曰阿乎奈同後從艸作菁然非華之菁
 字也下總本有和名二字阿乎奈依輔仁持
 統紀燕菁萬葉集蔓菁新撰字鏡蔓菁聽明
 子皆同訓阿乎那又見仁德紀御歌按奈菜
 蔬之總名阿乎奈別是一種是物專食葉故
 云青蔬也而為人家常楊雄方言云陳宋之
 用於是今俗或單呼奈
 間蔓菁曰葑音封○那波本楊作揚調度部
 本無蔓菁二字原書卷三云蔓菁燕菁也陳
 楚之郊謂之蔓關之東西謂之燕菁按毛詩
 正義證類本草並引作陳楚謂之葑毛詩釋
 文云葑字書作蔓則知葑蔓同字源君節蔓
 菁燕菁也燕菁即蔓菁故陳宋之間下增蔓
 菁二字成其義也下總本無者恐傳寫誤脫

而此作陳宋似誤然禮記坊記注云葑蔓菁
 也陳宋之間謂之葑與此所引方言合或此
 誤引禮記注亦未可知葑舊音蜂今江東音嵩
 從也按郭注方云葑舊音蜂今江東音嵩
 字作葑也則知毛詩說文葑方音葑即後世
 葑字以阿乎奈充之為允燕菁亦關之東西
 之方言耳後別為一種之名故名醫別錄兼
 載燕菁葑陶弘景曰葑葑是今溫葑其根可
 食葉不中噉燕菁根乃細於溫葑而葉似葑
 好食蘇敬曰燕菁北人又名蔓菁根葉及子
 乃是葑類與葑全別又曰葑菜不生北土
 有人將子北種初一年為葑葑二年葑種
 都絕將燕菁子南種亦二年為葑葑二年葑
 頗有此例其子亦隨色變但葑細無異爾葑
 子黑蔓菁子紫赤大小相似惟葑子黃赤
 色大數倍復不圓也依之蔓菁而下體豐滿故有
 不加不長之名然西土皇國古不甚分別但內
 膳司式有蔓菁保利又有蔓菁根搗醬菁根
 蔓菁須々保利又有蔓菁根搗醬菁根

菁根須々保利蔓菁訓阿乎奈菁
 訓加不其似以下蔓菁與菁為別
 菁采菲音斐無以下體加布良○所引擲風谷
 二字新井氏曰加布良根莖豐滿者之總稱
 鳴鎬訓加布良海藻根呼米加夫其皆是也
 今俗獨謂燕菁為加布良者以是物為人家
 常用專其名也其實下體當訓加不其燕菁
 當訓加下體根莖也此二菜者蔓菁與菘之
 類也○下體根莖也毛傳文此二菜以下鄒
 下體以下十六字為夾行分注接加布良下
 伊勢廣本是條之次有莖一條按諸本載在
 飲食部菓菜類

辛芥

方言云趙魏之間謂燕菁為大芥小者謂之
 辛芥音介太加奈○原書卷三作燕菁趙魏
 之郊謂之大芥其小者謂之辛芥本草

温菘

和名引七卷食經載大芥辛芥在蔓菁條別
 不載和名而菘條云和名太加奈新撰字鏡
 菘同訓源君不從之也本草芥陶注云似菘
 而有毛味辣好作菹亦生食蘇注云葉大
 者葉堪食蘇小子細者葉不堪食其子但堪
 為蓋爾按蘇所云葉大者方言所云大芥葉
 味辛子少辛味今俗呼大葉芥九州俗呼多
 加奈讀歧俗呼止戈奈亦多加奈之轉耳其
 云葉小者方言之辛芥本草圖經之青芥即
 陶氏所說者今俗常用加良之也而加良之
 下條舉食經辛菜為之此宜標目作大芥注
 五字在謂燕菁為大芥之下又按方言以大
 芥為燕菁者以類統言之
 耳非若後人一々分別也
 崔禹食經云温菘音終古保稱○下味辛大
 温無毒者也○按方言蔓菁燕菁也其紫華
 温菘證類本草燕菁條引陶注云今江東名為
 温菘其根可食葉不中噉燕菁根乃細於温

溫菘

溫菘

菘而葉似菘好食菘菘條引唐本注云陶謂
溫菘是也又引爾雅云葵菘菘一名葵俗呼
也俗呼溫菘似蕪菁大根一名葵俗呼菘
一名蘆菘今謂之蕪菘是也則知溫菘即蘆
菘本草和名菘菘菘菘菘菘菘菘菘菘菘
崔禹出溫菘不載本草菘菘菘菘菘菘菘
於保菘溫菘別訓古保菘菘菘菘菘菘菘
貝原氏曰西國有古於保菘菘菘菘菘菘
根生野圃菘菘菘菘菘菘菘菘菘菘菘
人力是菘菘菘菘菘菘菘菘菘菘菘
平陸匪菘菘菘菘菘菘菘菘菘菘菘
獲之勝梁肉今本不載菘菘菘菘菘菘
謂古保菘菘菘菘菘菘菘菘菘菘菘
白華根如指正白可啖者爾雅菘菘菘
箋別是一蔓菁類菘菘菘菘菘菘菘菘
菘同以蔓菁類菘菘菘菘菘菘菘菘
荒本菘云水蘿菘菘菘菘菘菘菘菘
地生葉似菘菘菘菘菘菘菘菘菘菘
水芥菜亦厚大後分莖又梢間開淡黃花似

辛菜

小角兒根如白菜根而大
味甘辣蓋是菘之今名也
崔禹食經云又有辛菜加良之俗用芥子○
芥子作芥字按說文芥菜也又本草菜部有
芥上文辛芥條詳引之輔仁曰和名加良之
本書飲食部鹽梅類亦引本根細而甚辛薰
草載之此云俗用者非是
好通口鼻之氣○下總菘菘菘菘菘菘菘
細而味辛出崔禹不載和名此所引蓋是而
辛作芋為異但芋字諸書無見按本草菘菘
條陶注云又有菘菘菘菘菘菘菘菘菘菘
細而甚辛者蓋此本菘和名引作菘菘菘
字皆無見輔仁載仁謂音勞依仁謂所音則
似可從半作菘菘菘菘菘菘菘菘菘菘
譌然菘亦未見所出無知適從又按本草拾
遺載菘菜云猪孝切引字林云菘菜南人
食之去冷氣李時珍曰今菘乃菘之訛爾食
字止有菘字云辛菜也則菘乃菘之訛爾食

菜蔬部

卷九

菜蔬部 菜類

四十一

蕷荷

言采其蕷毛傳云蕷惡菜也鄭箋云蕷當一
 亦仲春時生可采也正義引陸機疏云蕷一
 名蕷幽州人謂之蕷根千葉者呼為蕷絲牡丹
 幽薊間謂之蕷花一種千葉者俗呼為蕷絲牡丹
 李時珍曰蕷即本草旋花旋者是說文舜之假
 然則爾雅蕷即本草旋花旋者是說文舜之假
 借字蘇敬所謂旋花即是可以充今俗呼比流
 本草屬經鼓子花即是可以充今俗呼比流
 賀保者正白可啖者別是一種之蕷當是救
 根如指野正白可啖者別是一種之蕷當是救
 荒本草野蕷品字箋以蕷為蕷蕷其誤與郭
 混注蕷也品字箋以蕷為蕷蕷其誤與郭
 同也然則蕷有二一則詩小雅爾雅說文所
 載救荒本草之蕷子根是也一則谷風鄭箋
 及爾雅郭璞注所言者救荒本草之野蕷
 是也野蕷蕷雖似蕷然其實不同源君以
 蕷之通稱者誤
 馬碗食經云蕷荷孃何二音米加○廣本孃
 作孃按孃孃同音並與廣

284641

韻合汝陽切屬日母然孃有汝陽女瓦二音
 孃只一音又在紐首則此從禾似是下總本
 有和名二字本草和名白赤色者為佳矣○
 蕷荷同訓今俗呼女字賀赤色者為佳矣○
 陶注云於人食之赤者為勝藥用白者蜀本
 圖經云葉似初生甘焦兼名苑云一名覆苴
 根似薑牙其葉冬枯焦兼名苑云一名覆苴
 伏且二音○按本草陶注云今人乃呼赤者
 為蕷荷白者為覆苴葉同一種爾說文云蕷
 荷一名蕷苴史記司馬相如傳作苴且漢書
 作巴且注引張揖曰苴且蕷荷也史記索隱
 云巴且蕷苴皆字異音近然則復苴古蓋作復
 且俗加艸頭耳非假盜唐韻云苴苴上音大
 庚之復字履苴字也
 蕷荷名也○廣韻同廣雅蕷苴而白臨苴色紫花
 生根中花未散時可食葉似薑宜陰翳地種
 之常依陰而生王念孫曰古今注以紫為苴

薑

苴白為薑荷別錄注以赤為薑荷白為苴
廣韻則云苴苴大薑荷是又以大小分也其
實襄荷苴苴皆大名
後世說者多歧耳

兼名苑云薑反居良一名織音織久禮乃波之
引同下總本有和名二字

薑已見飲食部鹽梅類

蒟蒻

文選蜀都賦注云蒟蒻羽弱二音古邇夜久
音枸與廣韻合屬牙音見母羽屬喉音曉母

其音不同作枸似是下總本有和名二字本

草和名同訓古邇夜其根肥白以灰汁煮則

久見拾遺集物名歌

凝成以苦酒淹食之蜀人珍焉蜀都賦其

菜黃劉遠注云蒟蒻也綠樹而生其子如桑

樞熟時正青長二三寸以蜜藏而食之辛香

溫調五藏蒟蒻草也其根名蒟蒻頭大者如斗其

肌正白可以灰汁煮則凝成可以苦酒淹食

苴

孟詵食經云白苴其呂反上聲之重知作楊

反今案本文未詳○按其屬羣母牙音單行

無輕重此云重不詳下總本有和名二字知

之蜀人珍焉此所引即是按依劉注蒟與苴

正為二物說文亦云蒟果也蒟今俗呼如金

麻蒟蒻所謂古邇夜久是也而唐宋以來俗誤

蒟蒻呼蒟蒻本草和名引新撰食經有蒟蒻酉

陽雜俎云蒟蒻根如大槐開寶本草云蒟蒻

一名蒟蒻是也源君遂以蜀都賦蒟蒻為一

物誤開寶本草云蒟蒻頭葉似由跋半夏根大

如槐生陰地本草圖經云天南星根與蒟蒻

根相類人多誤採莖班花紫是蒟蒻李時珍

曰春時生苗至五月移之長三尺與南星苗

相似但多班點宿根亦自生苗經二年者根

大如碗及芋魁其外理白味麻人秋後采根

須淨擦或搗或片段以醃灰汁煮十餘沸以

水淘洗換水更煮五六遍即成凍子切片以

作輔仁同新撰字鏡窩字莖字並訓知佐萬
 莖又見大膳職內膳司等式按嘉祐本草云
 萬莖紫色者入燒鍊藥用餘功用同白莖見
 孟詵陳藏器蕭炳此云本文未詳豈偶遺之
 耶嘉祐本草又云陳藏器云白莖莖莖莖莖
 有白毛本草和名云白莖莖莖莖莖莖莖
 類耳出崔禹則知白莖莖莖莖莖莖莖莖
 珍亦曰萬莖正二月下種最宜肥地葉似白
 莖而尖色稍青折之有白汁粘手四月抽莖
 高三四尺花子並與白莖同又曰白莖似萬
 莖而葉色白折之有白汁正二月十月可再種
 開黃花如苦黃結子亦同八月十月可再種
 事類合璧云莖莖莖莖莖莖莖莖莖莖莖
 者為紫莖味苦莖莖莖莖莖莖莖莖莖莖
 作楊氏以萬莖為寒補筋力者也○證類本
 知佐其說不同也○寒補筋力者也○證類本
 有主字無力作骨無者也二字醫心方引亦有
 主字無者也字與證類本草同唯作筋力與
 此合按說文莖莖莖莖莖莖莖莖莖莖莖
 說文有蒙字云莖莖莖莖莖莖莖莖莖莖莖

薊

呼為苦黃廣韻黃吳人呼苦蒙後
 人諧聲作莖與束葦燒字混也
 本草云薊音計阿佐美○下總本有和名二
 味甘温令人肥健○千金翼方證類本草
 式陶隱居曰大小薊葉並多刺○證類本草

大薊

莖也蘇敬曰小薊出平澤本草圖經云小薊
 苗高尺餘葉多刺心中出花頭如紅藍花而
 青紫色當二月苗初生二三寸時并根作茹
 食之甚美大薊根苗與此相似但肥大耳本
 草衍義云大小薊皆相似花如薊但大薊高
 三四尺葉皺小薊高一尺許葉不皺以此為
 異小薊山野人取為蔬甚適用雖有微芒亦
 不能害人李時珍曰薊猶髻也其花如髻也
 蘇敬曰大薊總本有阿佐美○下生山谷者也

○證類本草草部中
 品引無者也二字

落

前大衛落葵

崔禹食經云落音路訓布歧音路與集
 下總本訓作和名布歧依輔葉似葵而圓
 仁新撰字鏡同訓今省呼布歧葉似葵而圓
 廣其莖煑可噉之○本草和名云栢莖菜一
 崔禹無伏字與此所引合內膳司式落即是
 也按落即爾雅類聚引吳普本草云款冬紫赤
 華生水中央文類聚引吳普本草云款冬紫赤
 二月花黃色蓋謂其花未舒者紫赤既開則
 黃白也本草款冬蘇注葉似葵而大
 叢生花出根下是可以充布歧
 本草云葵音遠阿布比○下總本有和名二
 比乃美葵根和名阿布比乃爾新撰字鏡云
 葵阿保比按阿布比阿保比一聲之轉耳
 味甘寒無毒者也○千金翼方證類本草上
 此同唯無者也二字說文葵菜也按葵有三
 種本草葵根陶注云以秋種葵覆養經冬至

葵

春作子謂之冬葵多入藥用至滑利春葵子
 亦滑是常葵爾唐本注云此即常食者葵根
 也左傳能衛其足者是也本草圖經云冬葵
 苗葉作菜茹更甘美李時珍曰葵菜古人種
 為常食今之種者頗鮮有紫莖白莖二種大
 葉小花花紫黃色其最小者名鴨脚葵其實
 大如指頂皮薄而扁實內子輕虛如榆莢仁
 四五月種者可留子六七月種者為秋葵八
 九月種者為冬葵經年採收正月復種者為
 春葵然宿根至春亦生是今俗呼寒阿布比
 延喜大膳職內膳司等式所云葵蓋是物也
 又爾雅有菁戎葵郭注云今蜀葵也似葵華
 如木樨華本草圖經云戎蜀蓋其所自出因
 以名之花有五色李時珍曰蜀葵春初種子
 冬月宿根亦似絲瓜葉有歧又過小滿後長莖
 葉而大亦似絲瓜葉有歧又過小滿後長莖
 高五六尺花似木樨而大有深紅淺紅紫黑
 白色單葉千葉之異昔人謂其疎莖密葉翠
 尊艷花金粉檀心者頗善狀之其實內仁如
 馬兜鈴仁及蕪黃仁輕虛易種是今俗呼於

菜蔬部 葵類

葵類

保阿布比或呼波奈阿布比者也爾雅又有
 菽蚍蛄郭注云今荆葵也似葵紫色爾雅翼
 云比戎葵葉俱小花似五銖錢大色粉紅有
 紫文縷之一名錦葵是今俗呼也古阿布比
 花者名錦葵皆冬葵之屬也又按古所謂阿
 阿布比者皆冬葵之屬也又按古所謂阿
 比即加茂祭所用今俗呼加茂阿布比者
 也其葉似葵葉故古人誤以葵充阿布比
 撰字鏡所訓當是至今俗亦訓葵字為阿
 比謂加茂阿布比非以阿布比為葵之
 也本諸家皆云可食明非加茂阿布比也
 仁貫訓葵為阿布比誤謂葵藿之葵亦可
 阿布比遂訓冬葵子為阿布比乃美訓葵
 為阿布比乃稱其誤與訓菜類之葵為阿
 後人謂冬葵蜀葵錦葵為阿布比別名真
 布比為加茂阿布比者皆藜輔仁之誤也
 加茂葵者細辛之種本
 草圖所繪華州細辛近之

龍葵

本草云龍葵古奈須比○下總本有和名二
 一名久佐奈須比今俗呼以豆歧味苦寒無毒

兔葵

本草云兔葵以倍暹禮○下總本有和名二

者也○豆歧或呼字之保呼以豆歧味苦寒無毒
 葉圓花白子若牛李子生青熟黑但堪煮食
 不任生喉本草圖經云葉圓似排風而無毛
 子亦似排風子李時珍曰四月生苗嫩時可
 食柔滑漸高二三尺莖大如筍似燈籠草而
 無毛葉似茄葉而小五月以後開小白花五
 出黃蕊結子正圓大如五味子後開小白花
 類同綬其味酸中有細子亦如茄子之類
 內膳司式有龍葵植龍葵味如茄子之類
 本草云兔葵以倍暹禮○下總本有和名二
 暹禮之言滑也小野氏曰今俗呼節分草筑
 前呼一花草掌禹錫冠宗爽所說兔葵與此
 不味甘寒無毒者也○千金翼方證類本草
 同味甘寒無毒者也○千金翼方證類本草

莧菜

時珍曰：馬齒莧，大葉者俗呼為「純耳草」，小葉者為「鼠齒莧」。園野生之，柔莖布地，細葉對生，六七月開細花，結小尖實，實中細子如葶藶子狀。下總本有和名二字，恐非。是本草和名，戴馬莧在莧條，別無和名。新撰字鏡：白莧，馬比由无万比，由見源俊賴歌，廣本无作字，今俗呼須倍利比也。字即比由之誤。

本草云：莧菜俗謂之莧葵。上音謹，須美禮。方證類本草並不載，按證類本草下品莧汁條引唐本注云：此菜野生，非人所種，俗謂之莧菜。本草和名引作俗謂之莧葵，與此合。則知此所引蘇敬注文也。蘇敬又曰：莧似葶藶花紫色，按蘇所說是須美禮之莧葉，如細柳蒸食之，瓜又說文：莧，艸也，根如薺，葉如細柳，蒸食之，甘爾雅：鬻苦莧，郭注：今莧葵也。葉似柳子如米，沟食之滑，救荒本草云：莧菜一名箭頭，而葉生田野中，苗初擲地生，葉似鉞箭頭樣，而葉蒂甚長，其後葉間擲葶藶開紫花，結三瓣。

芸薹

兒中有子，如芥子大，茶褐色，味甘，是其細葉者。本草綱目所云：紫花地丁也。李時珍曰：紫花地丁，其葉似柳而微細，夏開紫花，結角，平地生者起莖，溝壑邊生者起莖，是也。須美禮依輔仁。

本草云：芸薹，雲臺二字，音乎知。○下總本有和名二字，和名依輔仁。按乎知未詳。味辛温無毒。○千金翼方證蘇敬曰：此人間所噉菜也。○證類本草引同。本草術義云：珍曰：乃今油菜也。九月十月下種，生葉形似微似白菜，冬春採，薺心為茹。三月則老，不可食。開小黃花，四瓣，如芥花，結莢收子，亦如芥子。灰赤色，炒過，榨油，黃色，燃燈甚明。食之不及麻油，近人因有油利種者，亦廣云詳其所云形狀。今阿不長奈是也。千金翼方證類本草目：宿玉篇：莧，莧菜，廣韻同。二字音同義異。

薇蕨

作藝似是然本草和名作芸薹云或作藝字類聚名義抄芸薹藝薹兩載龍龜手鑑芸芸薹菜名也藝同上蓋藝字俗省雨作芸遂與香草之芸混也按芸薹見大膳職式廣本無蘇敬以七卷食經云芸薹宜煮噉之食經以蘇敬十字下十一字舊及福井本下總本並無唯廣本有之與伊呂波字類抄合今附存

亦雅注云薇蕨有微厥二音和良比○下總本同新撰字鏡蕨同初生無葉而可食之○釋訓蕨訓萬可直初生無葉可啖此所引即是說文蘇郭注云初生無葉可啖此所引即是說文亦云蕨韃也齊民要術引詩義疏云蕨山菜也初生似蒜莖紫黑色爾雅翼云蕨生如小兒拳紫色而肥今野人今歲焚山則來歲蕨菜繁生李時珍曰蕨處十山中有一二三四月生芽拳曲長則展開如鳳尾高三四尺其莖嫩時採取以灰湯煮去涎滑晒乾作蔬味甘滑其根紫色皮內有白粉攪爛再三洗澄取

粉作粗粒是蕨充和良比爲允釋草又云薇垂水郭注生於水邊說文薇菜也似蓬毛詩正義引陸機疏云蕨山菜也莖葉皆似小豆蔓生其味亦如小豆蕨可作羹亦可生食今官園種之以供宗廟祭祀太平御覽引廣志云蕨葉似萍可供並食證類本草引陳藏器云蕨生水傍葉似萍三秦記曰夷齊食之三年顏色不異武王誠之不食而死海藥本草引廣州記曰生海池澤中李時珍曰蕨生麥田中原澤亦有故詩云山中李時珍曰蕨生麥田今野豌豆蜀人謂之蕨菜蔓生莖葉氣味皆似豌豆其莖作蔬入羹皆宜詩云采薇采薇似豌豆其莖作蔬入羹皆宜詩云采薇采薇微亦柔止禮記云苴豕豕以薇皆此物也項氏云巢菜有大小二種大者即薇皆此物也項氏俗亦呼野豌豆是蘇東坡所謂元修菜也即今傳登彼西山兮采其薇矣是亦謂毛詩爾雅之薇而陳藏器又云夷齊食蕨而天與史記三秦記異蓋以毛詩四月篇云山有蕨薇者薇並稱謂薇是蕨類故唐俗有蕨類名薇者

陳氏亦誤以夷齊所食之薇為蕨源君亦同
其誤故連引薇蕨二字訓和良比其實爾雅
不連牽也崔禹食經云白者名曰蕨下音驚○
無名字黑者名曰蕨○下總本無曰字那波
廣本同黑者名曰蕨○下總本無曰字那波
見爾雅說文亦云蕨也毛詩草蟲釋文蕨
其初生似鼈脚故名從艸俗字但以白黑別
書未見紫者名曰蕨音期○下總本無名字
按字異置熱湯中令熟然後可噉之○本草
音同蕨菜黑者一名蕨白者一名蕨紫者出
禹按食經所載蕨蕨蕨隨色異名一類三物
本草和名引皆云一名非是當以源君所引
為是又按爾雅蕨菜月爾說文同郭璞曰即紫
蕨也似蕨可食李時珍曰紫其似蕨有花而
味苦謂之迷蕨初生亦可食今俗呼世无末
以者是也以其似蕨食經為蕨之類紫色者
也舊蕨作其諸本同今從本草和名改正伊

茶

勢廣本無
標目薇字
爾雅注云茶音途於保都知○下總本有和
和名云苦菜一名茶草和名爾加奈一名都
波比良久佐又云敗醬和名於保都知一
名知女久佐而源君以於保都知之名不與
單訓知女久佐而源君以於保都知之名不與
同然顯昭亦曰於保止知謂敗醬之白名者
與輔仁略同蓋茶有苦菜之名敗醬亦俗名
苦茶疑源君以其相涉誤以茶為於保都
知也宜以輔仁所訓為是以上諸名今皆不
傳苦茶之可食也○釋草茶苦菜郭注詩曰

茶苦茶也本草云苦菜一名茶一名游冬生
益州山谷山陵道傍冬不死三月三日採
陰乾桐君藥錄云苦菜三月實扶陳六月花
從葉出莖直花黃八月實黑實落根復生冬
不枯顏氏家訓云詩云誰謂茶苦也易緝通卦
秀爾雅毛詩傳並以茶苦菜也易緝通卦驗

首蓿

玄圖曰苦菜生於寒秋更冬歷春得夏乃成一名游冬葉似苦苣而細摘斷有白汁花黃似菊而不實經冬不凋本草衍義云在北道則冬方彫斃南方則冬夏常青此葉如苦苣更狹其綠色差淡折之白乳汁出味苦花與野菊似春夏秋皆旋開花李時珍曰苦菜即苦實也家栽者呼為苦苣實一物也春初生苗有赤莖白莖二種其莖中空而脆折之有白汁甘葉似花蘿葡菜葉而色綠帶碧上葉抱葉梢似鶴背每葉分叉擬挺如穿葉狀開黃花如初綻野菊一花結子一叢如筒蒿子及鶴蟲子子上有白毛茸一隨風飄揚落處即生今俗呼計之阿坐美

蘇敬曰首蓿和名二字輔仁曰於保比○下總本有按於保莖葉根並寒者也○證類本草上品此所引恐誤李時珍曰二月生苗一科數十葉莖頗似灰藜一枝三葉葉似決明葉而小

苻蓿

如指頂綠色碧飽入夏及秋開細黃花結小莢圓扁旋轉有刺數莢累累老則黑色內有米如糝米今俗呼苻蓿

胡也之及呼圓坐蓿

釋藥性云苻蓿無傳本按本草和名云結梗一名苻蓿一名房莖一名盧茹已上三名出釋藥性和名阿利乃比布岐一名乎加止苻蓿太平御覽引吳氏本草亦云結梗一名苻蓿新撰字鏡結梗阿佐加保又云岡止一名支則知乎加度布岐即結梗也源君草類載結梗訓阿利乃比布岐此載苻蓿訓乎加度登歧分為二物嘗聞與羽俗呼杏葉沙參為登歧作茹食之結梗似沙參在岡上故名乎加登+歧疑源君誤以乎加登+歧為沙參又誤以苻蓿為沙參故以苻蓿訓乎加止歧遂與桔梗為別收之菜類也然桔梗亦可食陶注本草云桔梗葉名隱忍二三月生可煮食之療瘧毒甚驗李時珍曰爾雅莢隱忍郭注似蘇有毛江東人藏以爲類亦可淪食

牛蒡

葛洪肘後方隱忍草苗似結梗人皆食之搗
 汁飲治毒毒據此則隱忍非結梗乃薺苗
 也薺苗甘可食結梗苦不可食尤為可
 證神農本草經無薺止有結梗一名薺至
 別錄始出薺蓋薺梗一類有甜苦二
 種則其苗亦可呼為隱忍也又按薺字諸
 書無載太平御覽引吳普作
 符蔥下總本有和名二字
 本草云惡實一名牛蒡博郎反歧太歧須一
 俗作房者非也○千金翼方證類本草引唐本注
 中品有惡實不載一名證類本草引唐本注
 云別錄名牛蒡一名鼠粘草本草和名云惡
 實一名牛蒡一名鼠粘草已上二名出蘇敬
 注則知此所引即蘇文按惡實牛蒡子名
 入藥用子故本草舉惡實此菜蔬之用宜剛
 惡實單存牛蒡之名也蘇敬曰葉大如芋子
 似蒲萄核而實細長如荒蔚子本草圖經云實
 有極大者作菜茹尤益人李時珍曰三月生

鬼皂莢

苗起莖高者三四尺四月開花成叢淡紫色
 結實如楓而小萼上細刺百千攢簇之一
 色灰駿博郎反與仁諧音合下總本有和名
 二字二名依輔仁但歧太歧須作歧多伊須
 新撰字鏡牛蒡支太支須惡實支太支須乃
 彌按其葉似欸冬而大故名馬
 欸冬也今俗牛蒡音讀如五房
 楊氏漢語抄云鬼皂莢下總本有和名二字
 本草和名同訓一云薺茂草卉色立成云薺
 按久佐未詳一云薺茂草卉色立成云薺
 未詳○按本草和名本草外藥引新撰食經
 載鬼皂莢云如皂莢高一二尺證類本草
 莢條引陳藏器云鬼皂莢生江南澤畔如皂
 莢高一二尺則知食經本于本草拾遺也源
 君引漢語抄載之非是薺莢又見內膳司
 式按鬼皂莢薺之非是薺莢又見內膳司
 高一二尺疑是今俗呼草合歡者
 是也伊勢廣本無今案以下六字

薺

崔禹食經云、薺、辭啓反、上聲之重、奈豆奈、○
輔仁、新撰字鏡同訓、○本草陶注云、薺類又
作、菹、莢、亦佳、李時珍曰、以、冬、至、後、生、苗、二、三、
月、起、莖、五、六、寸、開、細、白、花、整、々、如、一、結、莢、如、
小、萍、而、有、三、角、莢、內、細、子、如、葶、藶、子、按、說、文、
薺、蒺、藜、也、詩、曰、牆、有、薺、非、此、義、許、氏、蓋、不、從、
艸、

薺蒿

七卷食經云、薺蒿菜、一名莪蒿、上音鵝、於波
名引同、下尙有、一名虞蒿、爾雅、莪、莪、屬、廣、雅、莪、蒿、
蒿、也、亦、曰、藨、蒿、也、說、文、莪、莪、莪、莪、莪、莪、
也、一、名、蘿、蒿、生、澤、田、漸、如、之、處、葉、似、邪、蒿、而、
似、蔓、蒿、是、也、證、類、本、草、角、蒿、條、引、陳、藏、器、云、
先、於、百、草、小、野、氏、曰、是、可、以、充、小、藟、生、高、岡、宿、根、

藜藿

美、藜、藿、菜、之、名、未、聞、下、總、本、有、和、名、二、字、接
本、草、和、名、藜、藿、菜、訓、於、波、歧、草、部、下、草、蒿、亦
訓、於、波、歧、於、波、歧、萬、葉、集、謂、之、字、波、疑、一、聲
之、轉、今、俗、呼、與、米、賀、波、伎、又、與、米、奈、技、救、荒
本、草、云、鷄、兒、腸、生、中、牟、田、野、中、苗、高、一、二、尺、
莖、黑、紫、色、葉、似、薄、荷、葉、微、小、邊、有、稀、鋸、齒、又
似、六、月、菊、稍、葉、間、開、細、瓣、淡、粉、紫、花、
黃、心、葉、味、微、辣、是、可、以、充、與、女、奈、
狀、似、艾、草、而、香、作、羹、食、之、

本草云、藜藿、繁、叢、二、音、波、久、倍、其、○、下、總、本
有、和、名、二、字、和、名、依、輔、仁、新、撰
字、鏡、獲、藜、並、同、訓、殊、訓、波、味、酸、平、無、毒、○、千
不、過、其、今、俗、呼、波、古、閉、陶、隱、居、曰、即、鷄、腸、草
方、證、類、本、草、下、品、同、廣、陶、隱、居、曰、即、鷄、腸、草
本、毒、下、有、者、也、二、字、陶、隱、居、曰、即、鷄、腸、草
也、○、證、類、本、草、藜、藿、條、引、陶、注、不、載、所、引、文、
而、又、引、唐、本、注、云、此、草、即、是、雞、腸、也、則、此
文、出、于、蘇、敬、源、本、注、以、爲、陶、注、誤、廣、本、即、下、有
是、字、與、證、類、本、草、合、似、是、本、草、蘇、注、云、多、生

羊蹄菜

濕地坑渠之側本草圖經云葉似苜蓿而小夏秋間生小白黃花其莖梗作蔓斷之有絲縷又細而中空似鷓鴣腸因得此名李時珍曰繁縷正月生苗葉大如指頭細莖引蔓三月以後漸老開細瓣白花結小實大如稗粒中有細子如葶藶子按李時珍又分蔡蕪鷓鴣腸古不必然

唐韻云莖之丑六反字亦作莖上同下總本有和名二字本草和名云羊蹄和名之乃稱源君所字鏡同按入藥用根故彼云之乃稱源君所訓是草名故單云之萬葉集亦假羊蹄二字為之今備前呼之伊南部呼之乃波京呼之伎之或羊蹄菜也○廣韻同按廣雅莖羊野大黃或羊蹄菜也○廣韻同按廣雅莖羊依之說文莖草也讀若釐徐音里之切非廣雅莖字也齊民要術引詩義疏云幽州謂之羊蹄楊州謂之莖毛詩我行其野釋文莖本亦作莖別錄云羊蹄一名莖本草圖經云莖

藜

或作藜依之廣雅之莖蓋藜之譌字唐韻謂之羊蹄似蘆葍而莖赤可以為茹滑而美也本草圖經云羊蹄生下溼地春生苗高三四尺葉狹長頗似蒿苳而色深莖節間紫赤花青白成穗子三稜有若羌蔚夏中即枯根似牛蒡而堅實本草衍義云葉如菜中波菘但無歧而色差青白葉厚花與子亦相似李時珍曰近水及溼地極多葉長尺餘似牛舌之形不似波稜入夏起蓋開花結子花葉一色夏至即枯秋深即生凌冬不死根長近尺赤黃色如大黃胡蘿蔔形

野王案云藜音黎阿加佐○下總本有蓬蒿之類也○今本玉篇艸部作藜類按左傳云篇五穀不蕃蓬蒿藜藿而共處之管子小匡類也說文藜草也史記大史公自序正義云藜似藜而表赤庚信竹杖賦秋藜促節白藜同心以白藜對秋藜藜之紅心可知本草拾

果蕪部第廿三

遺灰韮生於熟地葉心有白粉似蕪而蕪心赤莖大堪為杖李時珍曰蕪即灰韮之紅心者莖葉稍大嫩時亦可食老則莖可為杖毛詩南山有臺北山有蕪陸璣曰蕪即蕪也初生可食又曰灰韮四月生苗莖有紫紅線稜葉尖有刻面青背白莖心嫩葉背面皆有白灰為蕪亦佳五月漸老高者數尺七八月開細白花結實簇如毬中有細子程瑤田曰蕪有數種一種最小葉無定形或橢圓或歧或缺四五月生出土數寸便作穗成秀至七八月猶有生者山西農人告余曰此落蕪也一種為白心灰韮一本叢生數十莖近本葉皆綠色至莖末嫩葉上有所著白如粉如物生塵然此灰韮之所由名也以有紅心者故言白心別之其實灰即謂白也生時視小者較後六月乃秀其一種紅心灰韮也高者八九尺所謂莖末嫩葉有粉紅心故得是名塵也其阿加佐之名似以紅心故得是名

果蕪類百十九 果蕪具百二十

果蕪類百十九

果蕪

唐韻云說文木上曰果古火反字亦作菓白俗云久多毛乃○千祿字書菓上俗下正果見神代紀上及垂仁九十年紀古能美見後撰集按古能美樹實也久多毛地上曰蕪乃朽物之義謂果熟則朽腐也地上曰蕪力果反久佐久太毛能○廣韻郎果切說文徐音同按字異音同然此引唐韻則似當作郎果下總本張晏曰有核曰菓無核曰蕪見有和名二字張晏曰有核曰菓無核曰蕪草菓蕪具○那波本削注應劭曰木實曰菓草蕪字伊勢廣本有之應劭曰木實曰菓草實曰蕪○已上皆廣韻蕪字注同伊勢廣本木部云蕪在木曰菓在地曰蕪此所引艸部文部云蕪在木曰菓在地曰蕪

果蕪部 果蕪類

石榴

齊民要術引作在州曰廣韻張說在下應
說在上二菓皆作果張應二說並漢書食貨
志注文原書菓
作果與廣韻同

兼名苑云若榴音留佐久路今案若正作楷
名二字按說文無楷榴字故南都賦借若留
字為之楷榴字始見廣雅云楷榴柰也然南
都賦注引廣雅曰石榴若榴也李善所見廣
雅猶不作楷今本廣雅從木者蓋後人改寫
從俗也源君據四聲字
苑以楷為正字非是
本若榴下有一名安若榴五字按本草和名
云安石榴一名塗林一名若榴已上二名出
兼名苑不載安若榴之名齊民要術安石榴
引陸機鄴中記若榴引抱朴子石榴引廬山
記京口記載之亦無安若榴之名恐是安石
類聚引陸機與弟雲書云張騫為漢使外國
十八年得塗林安石榴也太平御覽引廣志

梨子

云安石榴有甜酸二種本草圖經云安石榴
木不甚高大枝柯附幹自地便生作叢極
易息折其條盤土中便生花有黃赤二色實
亦有甘酢二種本草衍義云旋開單葉花旋
結實實中子紅五月開花甚多秋後經雨自
李時珍曰榴者五月開花甚多秋後經雨自
者結實千葉者不結實或結亦無子也案事
類合璧云榴大如盃赤色有黑斑點皮中如
蜂窠有黃膜隔之子
形如人齒淡紅色

唐韻云梨和名二反奈之○下總本有果名也
○廣韻同按說文梨果名孫氏依之李時珍
曰梨樹高二三丈尖葉光膩有細齒二月開
白花如兼名苑云一名含消○梨本一名上
雪六出兼名苑云一名含消○梨本一名上
草和名引作含消梨重十斤齊民要術引三秦記
德寺有含消梨一名御宿有大梨如斗落地即
曰漢武東園一名盛之名曰含消藝文類聚初
收取著以布囊盛之名曰含消藝文類聚初

桐子

學記並引三秦記云漢武帝園有大梨名曰
 舍消梨兼名苑蓋本於是等書則知作舍湏
 誤者
 陸詞切韵云桐音離夜末奈之○下總本有
 之又呼阿利乃美之山梨也廣韻同玉篇亦云
 又呼阿利乃美之山梨也桐山梨也按爾雅
 釋木梨山桐謂梨生山中者名桐篇韻蓋依
 之說文無桐字古借用離字子虛賦槩離朱
 楊注引張揖云離山梨也爾雅釋文云梨字
 亦作梨引按晨風詩云陽有樹榘毛傳榘赤
 也正義引爾雅疏云榘一名楊榘也實似梨而
 小酢可食陸機疏云榘一名赤羅一名山梨
 今人謂之楊榘實如梨但小耳一名鹿梨一
 名鼠梨今人亦種之極有脆美者亦如梨之
 美者本草圖經云江寧府信州出一種小梨
 名鹿梨葉如茶根如小梅指李時珍曰山梨
 野梨也梨大如杏可食共木
 文細密赤者文急白者文緩

柑子

木蓮子

馬琬食經云柑子上音甘加无之○醫心方
 云黃柑橙檳郭璞曰黃柑橘屬而味精開寶
 本草云其樹若橘樹其形似橘而圓大皮色
 生青熟黃赤未經霜時尤酸霜後甚甜故名
 柑子李時珍曰柑其樹無異于橘但刺少耳
 柑皮比橘色黃而稍厚理稍粗而味不苦橘
 可久留柑易腐敗柑樹異水雪橘樹略可此
 柑橘之異也今俗呼蜜柑亦是橘同訓也下
 總本有和名二字新撰字鏡甘橘同訓也下
 崔禹食經云木蓮子以方並引崔禹載之名醫
 總本有三和名二字按本葉繁茂葉圓長二三
 樹木三五十年漸大枝葉繁茂葉圓長二三
 寸厚如石蓮打破有白汁停久如漆本草圖
 熟一名木蓮打破有白汁停久如漆本草圖
 經緒石條云薛荔與此極相類但莖葉大
 如藤狀木蓮更如石蓮而實大如盃微似蓮
 珍曰木蓮延樹木垣牆而生四時不凋厚葉
 堅強大子絡石不花而實大如盃微似蓮

彌猴桃

蓬而稍長，正如無花果之生者，六七月實內空而紅，八月後滿腹細子，大如稗子，一子一鬚，其味微澆，其殼輕虛，鳥為本。草云：折傷木，童兒皆食之，充以太比為允。○千金翼方證類本草木部中品載之，蘇敬曰：折傷木，藤生，繞樹上，葉似肉草，葉而光厚，按本草和名果部載：崔氏木蓮子，訓以多比，蓋輔仁不木部載：本草折傷木，亦訓以多比，蓋輔仁不。能詳定存疑於二物也。源君以多比，蓋輔仁不。為一者，誤。新撰字鏡折傷木，伊太比，一云木蓮子，其誤亦同。

七卷食經云：彌猴桃。○本草和名亦引七卷食經載之，證類本草引陳藏器食療載之。又引開寶本草云：彌猴桃，生山谷，藤生，著樹，葉圓有毛，其形似鵝卵，大，其皮褐色，經霜始甘，美可食，本草衍義云：十月爛熟，色淡綠，生則極酸，子繁細，其色如芥子，枝條柔弱，高二三丈，多附木而生，淺山傍道側有存者，深山則

榛

多為猴所食，按彌猴桃見北山抄大饗條裏書三，中口傳，厨事類記下，總本有和名二字。之，其久知，輔仁，本草和名，新撰字鏡，菹同，訓古，久波，之，名，久波，呼，之，其久知，紀伊呼，之，其久知。亦呼，古，久波，呼，之，其久知。又呼，古，久波，呼，之，其久知。豆加字，即古，久波，呼，之，其久知。唐韻云：榛，秦之輕，側，詵，切，在十九，臻，屬，照母。秦匠鄰切，在十七，真，屬，從母，其輕，屬，穿母。音韻皆不同，此云：秦之輕，恐非，蜀都賦：榛栗李，善注云：榛與榛同，下總本有和名二字，廣本有食經和名四字，按本草和名載：榛子，云：出七卷食經，和名，四，字，按本草和名載：榛子，云：出波美，又見拾遺集，物名歌，新撰字鏡，同，訓，波，集。榛訓：波利，又謂：小木為柴，如：椎，柴，櫟，也。○廣韻同，毛詩：樹之榛栗，陸機疏云：榛，栗屬，其子，小似，杼子，表皮黑，味如栗，西山經：上申

之山下多榛，注：榛子似栗而小，味美。左思招隱詩注引高誘淮南注云：小栗小棘曰榛。太平御覽引陸機詩：義疏云：榛，栗屬，有兩種，其一種大，小皮葉皆如栗，其子小，形如籽子，味亦如栗，所謂樹之榛栗者也。其一種枝莖如木蓼，生高丈餘，作胡桃味，遊代上黨，皆饒如實，本草云：榛子，經云：桂陽有子如小栗，軍行食之，當糧，本草圖經云：桂陽有子如小栗，軍行小耳，李時珍曰：榛樹，低小，如刺，叢生，冬末開花，如櫟花，成條下垂，長二三寸，二月生，葉如初生，櫻桃，葉多皺，文而有細齒，及尖，其實作苞，三五相粘，一苞一實，實如櫟實，下壯，上銳，生青熟褐，其殼厚而堅，其仁白而圓，大如杏，仁亦有皮尖，然多空者，按說文：榛，木也，毛詩：邶風：山有榛，傳云：榛，木也，小雅：營營青蠅，止于榛，傳云：榛，所為榛也，毛傳：於榛，風曰：木也，與說文合，於小雅曰：所以為榛，毛傳：於榛，風曰：木也，詳決非栗，栗，實如小栗，是栗，機為栗，屬誤也，說文又云：栗，實如小栗，是栗，機為栗，屬誤也。

栗

人禮記曲禮內則左傳莊二十四年毛詩邶風曹風皆假借作榛，榛行而栗廢，下總本標目有子字，兼名苑云：栗，力質反，久利，○下總本有和名，訓按久利以栗一名撰子，○本草和名引同，子色黑，名之，栗一名撰子，○本草和名引同，所出，蜀本圖經云：栗，樹高二三丈，葉似櫟花，青黃色，似胡桃，花實大者如拳，小如桃，李，又青板栗，佳栗，二樹皆大，本草圖經云：實有二，有板栗，拳中子三五小者如桃李，中子惟一，二，彙若熟，則縹拆子出，陳士良食性本草云：栗有數種，其性一類，三類，一穗，其中者栗，櫛也，李時珍引事類合璧云：栗，木苞生，多刺，如蠟毛，每枝不下四五箇，苞有青黃赤三種，中子或單或雙，或三或四，其殼生黃熟紫，殼內有膜，裏仁，九月霜降乃熟，其花作條，大如筋頭，長四五寸，中心扁，子為栗，楔，廣本標目有子字。

栲子

崔禹食經云、栲子、上音一一名鷓栗、佐久利
 有和名二字、本草和名、栲子、鷓栗、在栗條別
 無和名、佐久利、見夫木集、寂然、歌為忠後
 百首、按佐久利、謂細小、栗相似而細小者也、
 與佐浪之佐、同、栗相似而細小者也、
 草和名、栗條云、栲子、鷓栗、相似而細小、已上
 二名、出兼名苑、按彼不云、一名、蓋以栲子鷓
 栗、相類、並舉也、源君以鷓栗為栲子、一名、恐
 誤、其云相似而細小者、是鷓栗之形狀、又按
 此引、崔氏食經、本草和名、云、出兼名苑、不同、
 今詳文、義引、崔氏、似、是、云、出兼名苑、者、疑傳
 寫偶誤、非、輔仁之、舊也、栲子、鷓栗、二名、他書
 未見、按、大雅、皇矣、詩、云、其灌其栲、釋文、引、舍
 人、云、江、淮、之、間、呼、小、栗、為、栲、栗、爾、雅、栲、郭
 注、樹、似、檟、楸、而、庫、小、子、如、細、栗、可、食、今、江、東
 亦、呼、栲、栗、詩、正義、引、陸、疏、云、葉、如、榆、也、木、理
 堅、韌、而、赤、可、為、車、輻、今、人、謂、之、芝、栲、也、廣、韻
 云、楚、呼、為、茅、栗、蜀、本、圖、經、云、茅、栗、似、板、栗、而
 細、其、樹、雖、小、然、葉、與、諸、栗、不、殊、惟、春、生、夏、花

椎子

秋實冬枯為異耳、李時珍曰、小如指頂者為
 茅栗、是亦可充佐久利也、今俗呼之波
 久利、又按茅栗當作芋栗、
 久利、又按茅栗當作芋栗、

櫟子

本草云、椎子、上直追反之比、○原書不載椎
 蓋源君誤引、按、閩、書、南、產、志、云、椎、科、子、也、曾
 師、建、記、作、錐、謂、之、末、銳、於、錐、此、擬、其、形、似、錐
 末、言、宋、志、以、錐、作、椎、蓋、從、木、也、則、知、椎、子、之
 椎、從、木、從、錐、省、後、世、會、意、字、其、音、當、與、錐、同、此
 職、追、反、與、終、櫟、之、椎、音、直、追、反、其、字、不、同、此
 所、音、誤、下、總、本、有、和、名、二、字、和、名、依、輔、仁、神
 武、紀、云、椎、此、云、辭、昆、欽、明、紀、椎、子、萬、葉、集
 椎、皆、同、訓、新、撰、字、鏡、柞、楮、亦、並、同、訓、
 崔、禹、食、經、云、櫟、子、上音歷伊、知、比、○下總本
 子在椎子條、別無和名、新撰字鏡、萬葉集、同
 訓、用、明、紀、赤、櫟、此、云、伊、知、昆、古、事、記、景、行、段
 亦、用、赤、櫟、相似、大、於、椎、子、者、也、
 櫟、字、赤、櫟、相似、大、於、椎、子、者、也、

榧子

子相似而大於榧出崔禹按榧與榧同見李
善南都賦注按說文榧木也又云榧榧實大
戴禮曾子制言篇聚榧栗藜藿而食之呂氏
春秋恃君覽冬日則食榧栗高注榧卓斗也
其狀似栗本草圖經云榧實榧木子也詩正
義引陸疏云徐州人謂榧為榧或謂為榧圖
經又云木高二三丈三四月開黃花八九月
結實其實為皂斗是今俗呼久奴歧者其子
古名都流波美本草和名榧實和名都留波
美乃美是也今俗呼土无具利又自无太无
善字者也可又按中山經前山其木多櫟郭曰
似榧子可食冬夏生作屋柱難腐是可以充
伊知

本草云榧實百音一名榧子按原書榧實在一
木部上品榧實在下品二物不同本草和名
云榧實和名加倍乃美榧實有兩訓者蓋舉或說以
存疑也源君以榧實榧實並訓加倍乃美誤

合為一遂云榧實一名榧子其實本草無有
是文也本草圖經云榧實三月開花九月結
子候成熟收採用其皮薄其肌膩其花細瑣其
珍曰其樹聳直其皮薄其肌膩其花細瑣其
實成棗狀如小鈴霜後四裂中有數子大如
麥粒芬香可愛小野氏曰柏多種類單稱柏
者謂側柏扁柏乃天加波扁柏和名比依之
側柏扁柏木一類則柏實訓比乃美為允又
蘇敬注榧實云其樹大連抱高數仞葉似杉
其木如柏作松理肌細軟堪為器用又注蟲
部彼子云此彼字當木傍作皮榧木實也誤
入蟲部爾雅云榧木一名榧葉似杉木如柏肌
軟子名榧子本義云榧實大如橄欖殼
色紫褐而脆其中子有一重黑衣其人黃白
色嚼久漸甘美爾雅云榧實大如橄欖殼
枝有美實而木有文采其木似桐而葉似杉
絕難長冬月開黃圓花結實大小如棗有尖
者不尖者無稜而殼薄黃白色其仁可生啖
亦可焙收一樹不止數十斛說文榧也徐

鉉曰：樹今作杉，是樞實訓加倍乃美，為是今俗呼加夜乃美，那波本栢作栢，按五經文字云：栢經典相承作栢，知栢栢同字，然本書水類云：栢音百，和名加閉，又云栢音帛，和名可之波，音訓皆不同，則源君誤分栢栢為二字，無疑也。此作栢非源君之竄，下總本有和名二字，栢重見木類。

五粒松子

脚氣論獨活酒方云：獨活一斤，五葉松五兩。

合藥七種之內也，餘不具載。○肘後方：療氣有獨活酒方，用獨活附子，無松葉，千金方有松葉酒，療脚弱十二風痺，不能行，以上二十八字，舊及福井本下總本皆無，獨廣本有之。今附楊氏漢語抄云：五粒松子，五粒五葉也。美○證類本草引蕭炳云：有五葉者，一叢五葉如釵，名五粒松子，如巴豆新羅往々進之，又載開寶本草云：海松子，生新羅，如小栗三角，其中仁香美，東夷食之當果，與中土松子

胡頹子

不同，亦即是也。李時珍曰：海松子，出遼東及雲南，其樹與中國松樹同，惟五葉一叢者，穗內結實，大如巴豆，而有三稜一角尖，爾馬志謂似小栗，殊失本體。中國松子大如栢子，亦可入藥，不堪果食。按李賀有：五粒小松歌，陸龜蒙詩：松齋一夜懷，貞白霜外空，聞五粒風露，皆以粒言松也。酉陽雜俎云：今松言兩粒，五粒，粒當言數，癸辛雜志云：凡松葉皆雙股，而高麗所產，每穗乃五數焉。下總本無注，五粒二字及也。字有和名二字，廣本並同，恐非子。五葉松見拾遺集春歌小序，今俗呼朝鮮松。

馬琬食經云：胡頹子，毛侶奈利養生秘要云：胡頹子云：出馬琬食經，按本草拾遺云：胡頹子，熟青酢澀，小兒食之，當果生林間，樹高丈餘，葉陰白，冬不凋，春花春熟，最早諸果，又有李種，大相似，冬凋春實，夏熟，人呼為木半夏，李

三注信名

卷九

胡頹子 鷓鴣

鷓鴣

時珍曰胡頹子即盧都子也其樹高六七尺其
 枝柔軟如蔓其葉微似棠梨長狹而尖面青
 背白俱有細點如星老則星起如麩經冬不
 凋春前生花如丁香蒂極細倒垂正月乃
 敷白花結實小長儼如山茶黃上亦有細星
 班點生青熟紅立夏前採食酸澆核亦如山
 菜黃但有八稜軟而不堅核內白綿如絲中
 有小仁其木半夏樹葉花實及星班氣味並
 與盧都同但枝強硬葉微圓而有尖其實圓
 如櫻桃而不長為異耳立夏後始熟其核亦
 八稜大抵是一類二種也下總本有和名二
 字本草和名載久美之名不載毛侶奈利之
 名本朝式云諸生子○延喜宮內省式備中
 備中國貢進菓子並有諸成皆不作
 諸生此所引或是弘仁貞觀式文
 漢語抄云鷓鴣實字久比須乃歧乃美今案本
 射禮儀及合記天養三年條伊勢廣本字久
 比須乃歧乃美作俗云阿字之智那波本兩

訓並載按伊呂波字類抄字部阿部兩載然
 類聚名義抄云鷓鴣實俗云阿字之知異本字
 久比須乃美則知本或作俗云阿字之知
 作字久比須乃美蓋古本廣本不同那
 波氏兩存之也按鷓鴣實依字久比須乃
 乃美之名填是字者非漢名其阿字之智以
 鷓鴣實字音呼之也或訛云阿字須知見多武
 峯物語及和泉式部歌貝原氏曰救荒本草
 吉利子樹科條高五六尺葉開五瓣小尖花碧
 又似櫻桃葉亦小枝葉間開五瓣小尖花碧
 玉色其心黃色結子如椒粒大兩並生熟
 則紅味甜是可充字具比須京畿謂字須乃
 歧伊勢謂之乞食具美大田氏大州曰字具
 比須當吉利子樹不穩宜以救荒本草驢駝
 布袋充之驢駝布袋科條高四五尺枝梗微
 帶赤黃色葉似郁李子葉頗大而光又似省
 沽油葉而尖頗齊其葉對生開花白色結子
 如菜豆大兩並生熟則色紅味甜今俗呼
 朝鮮具美或
 呼蛇具美

果部

果部 果部類

林檎子

注周官稻人云殄病也絕也掩之冒奄也白
 虎通義云蕤奄然亡也樞之言丘也賈逵說
 九丘云九州亡國之戒也孟康注漢書楚元
 王傳云西方謂亡女壻為丘壻皆死之義也
 依此說則兼名苑以掩柰也○本草和名引
 為果名柰一名者誤也柰也無二字蓋是兼
 名苑
 本草云林檎音禽利字古字○按利字古字
 載是名今俗呼利無與柰相似而小者也○
 吳又呼阿乎利無與柰相似而小者也○
 引文原書不載按條陶注云有林檎相似
 而小此所引蓋陶注也王羲之帖有櫻桃來
 禽日給滕尙書故實云來禽言味甘來衆禽
 也俗作林檎蜀都賦劉逵注林檎果名也林
 檎實似赤柰而小味如梨開實本草云林檎
 其樹似柰樹其形圓如柰六月七月熟陳士
 良曰大長者為柰圓者林
 檎那波本無標目字

楊梅

爾雅注云楊梅二字夜末毛○下總本有和名
 使卷及狀似莓子赤色味酸甜可食之○爾
 枕冊子恐源君誤引他書也下總本酸甜作
 載楊梅廣本同其林賦注張揖曰楊梅其實似
 甜酸而有核其味酸出江南也開實本草云
 穀子若荔枝樹而葉細陰青其形似水楊子
 其樹若荔枝樹而葉細陰青其形似水楊子
 而生青熟紅肉在核上無皮殼李時珍曰樹
 葉如龍眼及紫瑞香冬月不凋二月開花結
 實形如楮實子五月熟有紅白紫三七卷食
 種穎大而核細充夜末毛為允

經云山櫻桃有二種黑櫻子和名味甜美可
 食矣○醫心方山櫻桃條引七卷經云此有
 食令頭痛也一者白櫻子春早所榮花甜味
 伯濟人為良藥本草和名云山櫻桃白櫻子
 味苦不中食黑櫻子味甜美中食出七卷食
 經此所引即是今本本草和名白櫻子誤作

桃子

白桃子今依伊呂波字類抄改引與本草和名合引合伊勢廣本可食作中食與本草和名合似是以按本草綱目山果類並載楊梅山嬰桃云楊梅出開寶本草山嬰桃唐本草有名未用中嬰桃是證類本草居云此非今果實櫻桃實大如麥多毛陶隱居云此非今果實櫻桃山嬰桃相似而實乖異山間乃時有李時珍曰山嬰桃樹如朱櫻但葉長尖不圓子小而尖生青熟黃赤亦不光澤而味惡不堪食岩崎氏常正曰是充加波佐久真今佐久真從乃是一種耳則楊梅山櫻桃非一物皇國從來以楊梅為也末毛其說不同也源君合楊梅山櫻桃也唐本草不載楊梅故輔仁引食經山櫻桃為也末毛其說不同也源君合楊梅山櫻桃一誤

漢武內傳云西王母桃三千年一生實西王母者仙人也桃音陶毛楊氏漢語抄云錦桃

○漢武內傳一卷舊題漢班固撰原書西王

冬桃

李子

母桃作母曰此桃說文桃果也下總本有和名二字本草和名神代紀允恭紀同訓

傳玄桃賦云亦有冬桃○今案俗云霜桃是也桃霜下可食則霜桃非國俗所冷俸冰霜和名今俗呼不由毛又寒毛冷俸冰霜和神適意恣口所嘗○藝文類聚初學記引並熟說文琳冬桃則知爾雅作旋假借桂海虞衡志云冬桃狀如棗軟爛甘酸冬月熟李時珍曰冬桃一名西王母桃一名仙人桃即昆侖桃形如苦蕒表裏微赤得霜始熟者即是郝懿行曰今冬桃有十一

兼名苑云李子一名黃吉須毛女○廣本草和名李核人條引兼名苑舉四名不及黃吉杏核條云一名黃吉蓬萊杏已上二名出兼名苑按齊民要術種梅杏條引廣志曰鄴中有赤杏有黃杏又引西京雜記曰蓬萊杏

麥李

是仙人所食杏也兼名苑蓋本之黃吉即黃
 杏之譌輔仁所見兼名苑既誤作黃吉然猶
 為杏子一名源君襲之又誤為李子一名也
 說文李李果也李時珍曰李綠葉白花樹能
 耐久其種近百下總本有和名二字須毛
 依輔仁新撰字鏡同訓新井氏曰酸桃之義
 陶隱居曰麥李漢語抄云佐毛人條別無和
 名新撰字鏡繼訓佐桃本居氏曰古謂農事
 為佐五月農事起故云佐月愚按五月云佐
 都歧麥李以五月熟故名佐毛今俗呼佐
 毛者本草綱目所云五月早桃是也與此
 名同麥秀時熟故以名之○新修本草李條
 實異麥和名同爾雅接慮李郭注今之麥
 字本草和名同爾雅接慮李郭注今之麥
 李齊民要術引廣志云赤李麥李細小有溝
 道爾雅兼名苑注云青房今案是麥李也○
 翼云五月熟李也○按青房出
 同本五月熟李也○按青房出

李桃

辨色立成云李桃引豆波歧毛○本草綱目
 李桃廣羣芳譜云李桃形圓色青肉不黏核
 其皮光澤似海石榴子故名
 實光澤似海石榴子故名
 今俗譌呼豆婆伊毛

棗

本草云大棗一名美棗音早字亦作棗奈都
 文棗羊棗也从重東棘小棗叢生者從並東
 坤雅云大曰棗小曰棘棘酸棗也棗性高故
 重東棘性低故並東棘音次棗棘皆有刺鉞
 會意也李時珍曰棗木赤心有刺四月生小
 葉尖銳光澤五月開小白花白色微青藝文
 類聚引東方朔傳來為棗下總本有和名
 二字本草和名云大棗和名於保奈都女
 棗和名奈末奈都女新撰字鏡濟訓奈豆女
 棟字同訓新井氏曰奈都米夏芽也是木
 至夏初生芽與諸木之春生芽不同故名
 蘇敬曰酸棗一名楓棗音貳佐福布度○下

酸棗

草和名云須歧奈都女一名佐禰大棗之中
 布止按佐禰布止謂核之大也
 味酸者也○原書木部上品云此即棗實此
 疑脫實字原書作大棗中味酸者是本草和
 名同爾雅說文並云棗酸棗棗出孟子引
 見爾雅注及玉篇今本孟子作棗棘誤說文
 又云然酸小棗郝懿行曰然與棗聲相轉也
 蘇注又云樹大如大棗實無常形開實本
 云酸棗小而圓其核中仁微扁大棗仁大而
 長不類也本草圖經云其木心赤色莖葉俱
 青花似棗花八月結實紫紅色陳藏器曰嵩
 陽子曰余家子滑臺今酸棗縣即滑之屬色
 也其地名酸棗焉其樹高數丈徑圍一二尺
 木理極細堅而且重其樹皮亦細文似蛇鱗
 其葉圓小而味酸其核微圓其仁稍長色赤
 如丹本草衍義云嵩陽子此說未盡殊不知
 小則為棘大則為酸棗平地則易長居崖壑
 則難生故棘多生崖壑上久不樵則成幹人
 方呼為酸棗更不言棘其實一本以其不甚

橘

兼名苑云橘本蜜作密○廣一名金衣奈○知波
 為世所須及礙塞行路故成一大木者少多
 為人樵去然此物纒及三尺便開花結實
 草和名引同說文橘果出江南本草圖經
 云木高一二丈葉與枳無辨刺出於莖間夏
 初生白花六月七月而實至冬而熟乃
 可噉本草綱目引事類合璧云橘樹高丈許
 枝多生刺其葉兩頭尖綠色光面大寸餘長
 二寸許四月著小白花甚香結實至冬黃熟
 如盃包中有瓣瓣中有核也下總本有和名
 二字本名和名不載和名按垂仁天皇時遣
 三宅連始祖田道間守於常世國求得香果
 橘子也見古事記日本書紀太知波奈當是
 田道間花之急呼李時珍曰橘柚三者相
 類而不同橘實小其瓣味微酢其皮稍厚而
 味辛而苦柑大於橘其瓣味甘其皮稍厚而
 黃味辛而甘柚大小皆如橙其瓣味酢其皮
 最厚而黃味甘而所產紅柑子為橘愚謂古有
 以遠江白和所產紅柑子為橘愚謂古有橘

橙

柚

無柑柑甘於橘故名甘子是橘不如柑之甘
美可知也然則今呼太知波奈者即橘呼加
字自者即柑子又蜜柑者
柑子之最甘如蜜者也

七卷食經云橙宅耕反安倍太知波奈○和
詳似柚而小者也○本草和名引無者也二
云橙子其樹亦似橘而葉大其形圓大於橘
而香皮厚而皺八月熟李時珍曰橙其實似
柚而香葉有兩刻缺如兩段亦有一種氣臭
者柚乃柑屬之大者早黃難留橙乃橘屬之
大者晚熟堪久事類合璧云橙樹高枝葉不
甚類橘亦有刺其實大者如盤頗似朱欒經
霜早熟色黃皮厚蹙劔如沸香氣馥郁嗅之
則香食之則美是可充今俗呼九年母者群
芳譜謂之香橙李時珍所云氣臭者今俗呼
馱以馱以祕傳花鏡之臭橙是也

余雅注云柚以音由又與釋文合○一名櫟音條
訓由

○說文柚條也似橙而酢爾雅亦云柚條此
從木俗字下總本訓下有和名二字恐非廣
本訓作和名本草和名不載和名按由即柚
字音非和名故輔仁不載源君云訓非是
似橙而酢出江南矣○釋木郭注作似橙實
包橘柚錫貢傳云小曰橘大曰柚太平御覽
引風土記曰柚大橘赤黃而酸也本草蘇注
云柚皮厚味甘酸不如此橘皮味辛而苦其
如橘有甘有酸酸者名胡柑本草圖經云閩
中嶺外江南皆有柚比橘黃白色而大襄唐
間柚色青黃而實小皆味酢皮厚李時珍曰
橘樹葉皆似橙其實有大有小二種又曰橙乃
橘屬故其皮似橙厚而實而香味苦而辛柚乃
故其皮粗厚而臭味甘而辛音義柚或作櫟
如此分柚與橙橘自明矣○中山經荆山多
○陸德明山海經字相通○中山經荆山多
釋文同明山海經字相通○中山經荆山多
大也皮厚味酸綸山多粗栗橘櫟銅山其木
多穀柞粗栗橘櫟為山其木多粗栗橘櫟買

檨椒

超之山多相粟橘條洞庭之山多相梨橘條
 按說文柚條也似橙而酢條崑崙河隅之長
 木也二字木同山海經以條為柚者假借也
 故源君云字相通列子湯問篇亦云吳楚之
 國有大木焉其皮汁已憤厥之疾又按西山經槐
 味酸食其皮汁已憤厥之疾又按西山經槐
 江之山西望大澤其陰多楡木注楡木大木
 晉語楡木不生花章注亦云楡木大木也
 說文條字省義文而陸氏無載疑音也孫
 炎郭璞曹憲江濞並有
 爾雅音今皆無傳本
 余雅注云檨椒本草和名引崔禹載檨子在
 橙條別無和名今俗呼由加字者其實似柚
 又似柑故名之此柚柑或是按由加字漢名
 未詳柚屬也○釋木檨椒郭注云柚屬也此所
 雅以根釋檨也源君二字連讀誤郭注又云
 子大如孟皮厚二三寸中似枳食之少味桂

梅

海虞衡志云廣南臭柚大如瓜可食其皮甚
 厚漆墨打碑可代氈殿且不損紙郝懿行曰
 即郭所說也李時珍曰柚之大者謂之朱欒
 最大者謂之香欒爾雅謂之檨又曰檨又曰
 柚其實有大小二種小者如柑如橙大者如
 瓜如升有圍及尺餘者亦橙之類也今人呼
 為朱欒形色圓正都類柑橙但皮厚而粗其
 味甘其氣臭其瓣堅而酸惡不可食其花甚
 香小野氏曰可以充
 今俗呼為坐盆者
 余雅注云梅莫杯反无女○下總本有和名
 和名云和名牟女與舊合按其讀當合口呼
 合口呼則字女无女其音同也或曰皇國古
 無梅故古事記日本書紀皆無是物後自似
 西土致之然則字女是以梅字音為名也似
 杏而酢者也○釋木梅樹郭注今本作似杏
 實酢按說文梅樹也詩秦風陳
 風毛傳同秦風正義孫炎曰荆州曰梅楊州
 曰枳食之少味桂

栳

概似豫栳無子也陸機疏云梅樹皮葉似豫
梅豫栳葉大如牛耳一頭尖赤心華赤黃子
青不可食大三四葉一葉一本書木類細綴於
然則爾雅梅又三名栳即本書木類所載栳是
也說文又云梟酸果也其或借梅字為之召
南標有梅曹風其子在梅小雅四月侯栗疾
梅書說命爾惟鹽梅中山經靈山其木多桃李
傳醴醢鹽梅中山經靈山其木多桃李梅杏
陸機疏云梅杏類也樹葉似杏葉有長尖先
衆木而花其實酢曝乾為脯入羹醢蓋中又
含之可以香口是故郭璞誤以似杏而酢注
酸果字某字廢矣故郭璞誤以似杏而酢注
釋木之栳其實爾也
雅無酸果之栳也
說文云栳音市加歧○下總本有赤實果也
○所引木部文段五裁曰言果又言實者實
謂其中也赤中與外同色惟栳李時珍曰栳
高樹大葉圓而光澤四月開小花
黃白色結實青綠色八九月乃熟

鹿心栳

兼名苑注云鹿心栳夜未加歧○下總本有
心栳在栳條別無和名夜栳之小而長也○
末加歧見古今集物名歌栳朱果也大者如楮
草綱目引事類合璧云栳或如鷄子鴨子牛心
八稜稍扁其次如拳小或如鷄子鴨子牛心
鹿心之狀小野氏曰鹿心栳形如牛心
栳最小俗名爲乃歧毛一名不天加歧

杼

余雅集注云杼音羽又香羽反○二一名杼
音杵又當旅反與苧同度知莊子狙公賦杼
是○爾雅釋木杼此所引即是按說文杼柔
孫卷曰杼讀若杼杼機之持緯者柔杼二字
也柔杼也杼讀若杼杼機之持緯者柔杼二字
不同後人混用無別毛詩唐風擗羽集于苞
謂之爲杼杼今柞杼也徐州人謂杼爲杼可
以染皂今京洛及河內多言杼杼杼杼杼杼
五方通語也杼一作杼杼杼杼杼杼杼杼杼杼
芋司馬彪曰芋杼杼杼杼杼杼杼杼杼杼杼杼杼

枇杷

葉俱似栗，四五月開，華黃色，實圓銳，磨粉及
 蒸食，可禦饑。年娛葉可代茗飲，其木衰理，故
 匠石以爲不材之木，而作薪炭，則皆不及也。
 按釋文云：孫音昌，汝反。與此云音杵，合屬。牀
 母釋文又云：施音佇，與澄母而當字屬。清音
 是舌音，然芋字屬濁音，澄母而當字屬清音，俱
 端母，則此云當旅反，恐誤。又按廣韻云：杵，橡
 也。神與切。昌汝神與一聲之轉耳。廣韻又云：
 杵，說文曰：機之持絳者，直呂切。音佇，是榘杵
 杵，軸二音不同。施氏以佇音，榘杵之杵，恐誤。
 下總本有和名二字，新撰字鏡，椽同訓，度知
 見空物語，俊蔭卷拾遺集，物名歌，按榘杵，即
 櫟，今俗呼久奴木者，上文櫟子條詳之，以充
 度，知不允。李時珍曰：天師栗似栗而味美，惟
 獨房若椽爲異耳。小野氏曰：木一名七葉樹，
 又名娑羅樹，見鎮江府志。是可以用充度，知所
 引莊子齊物論
 文原書作芋
 唐韻云：枇杷，琵琶二音，俗云味把。○本草和
 名，枇杷葉和名，比波新撰字鏡。

棕子

杷訓比波，乃木，比波菓木，冬花而夏實也。○
 又見古今集物名歌，菓木，冬花而夏實也。○
 韻無而字實作熟，說文：枇，杷也。木也。上林賦
 注：張揖曰：枇，杷也。似解樹，長葉子如杏，蜀本圖
 經云：樹高丈餘，葉大如驢耳，背有黃毛，子桴
 生如小李，黃色，味甘酸，核大如小栗，皮肉薄，
 冬花春實，四月五月熟，凌冬不凋。本草圖經
 云：其木陰婆娑，可愛，冬開白花，至三四月而
 成實，其實作椽，如黃梅，皮肉甚薄，味甘，本草
 衍義云：枇杷葉以其形如枇，杷故名之。按寇
 氏云：形如琵琶也。
 謂形如琵琶也。
 余雅注云：棕，一名即椽，釋木，椽，即來，郭注
 今椽材中車輞，此所引郭氏注，不載之。蓋釋
 木，舊注也。說文：椽，即來也。此從木作椽，俗字
 下總本有和名二字，廣本有和名，本字，源君
 按本草和名云：椽子木，和名，久乃歧源，君
 蓋依之。半久，木實見古事記，手間山段，小童
 採食，牟久，見著聞集。按椽子木，未詳，无久，蓋

青瓜

朴樹之類物理小講糙葉樹當
是木類椋條詳之椋又見木類
兼名苑云龍蹄一名青登阿平字利○下總

乎字利青猷瓜也○龍蹄名出廣雅藝文類
未詳如三升魁齊民要術引廣志有青登
瓜大如三升魁齊民要術引廣志有青登
誤青猷瓜也四字蓋兼名苑注文說文瓜瓠
也象唐韻云猷與鳩同青皮瓜名也○廣韻
和名熟瓜條引崔
禹載青瓜無和名

斑瓜

兼名苑云虎躡一名狸首總本有和名二字
黃斑文瓜也○按虎躡與廣雅虎掌同狸首與
廣雅狸頭同黃斑文瓜也五字蓋兼名苑注
文按太平御覽引夏侯孝若梁田賦入果林
造果田摘虎掌拾黃斑黃斑之名出於此李
時珍引王禎農書云瓜品甚多不可枚舉以

狀得名以色則有龍肝虎掌兔頭狸首羊髓蜜筒
之稱以色得名則有烏瓜白團黃瓠白瓠小
青大斑之別今俗呼銀真桑或呼譽田瓜者
蓋此類本草和名熟瓜條引崔禹載斑瓜無
和名

白瓜

兼名苑云女臂一名羊角和名呂字利○本草
有和名二字本草和名白瓜名也○按女臂瓜
名云和名都乃字利白瓜名也○廣志廣志
又云秋泉瓜秋種十月熟形如羊角色黃黑
並見齊民要術陳藏器曰越瓜大者色正白
越人當果食之小者糟藏之李時珍曰二三
月下種生苗就地引蔓青葉黃花並如冬瓜
花葉而小夏秋之間結瓜有青白二色大如
瓠子一種長者至二尺許俗呼羊角瓜白瓜
兼名苑四字蓋

黃瓜
陸機瓜賦云黃瓠白膊音搏○隋書云晉平
原內史陸機集十四

陸機瓜賦云黃瓠白膊音搏○隋書云晉平原內史陸機集十四

冬瓜

之勝又引廣州記云瓜冬熟號為金銀瓜
 神農食經云冬瓜加毛字利○下總本有和
 訓加毛冬瓜多味甘寒無毒止渴除熱者也
 ○神農食經無傳本醫心方引作神農經無
 寒字恐非廣本無者也二字與醫心方合按
 本草云白冬瓜甘微寒無毒止渴孟詵曰去
 頭面熱熱者食之佳並與此所云合齊民要
 術云冬瓜十月區種如區種瓜法種於十月
 收於十月此冬瓜之所名也本草圖經云
 今處斗有之皆圓厚而有毛初生正青綠經
 霜則白如塗粉其中肉及子亦白故謂之白
 瓜人家多藏蓄彌年作菜葉李時珍曰冬瓜
 三月生苗引蔓大葉圓而有尖莖
 葉皆有刺毛六七月開黃花結實
 孟詵食經云胡瓜曾波字利俗云歧字利○

胡瓜

猷酌

和名云和名加頁字利按稜瓜訓曾波胡瓜
 多蓓黃故名曾波字利是物老熟色黃故名
 歧字利嘉祐本草云胡瓜北人亦呼為黃瓜
 為石勒諱因而不改李時珍曰杜寶拾遺錄
 云隋大業四年避諱改胡瓜為寒不可多食動
 為黃瓜與陳氏之說微異
 寒熱發瘧病○醫心方引同證類本草引亦
 本草引嘉祐本草云胡瓜其實味甘寒有毒
 不可多食動寒熱多瘧病見千金方及孟詵
 陳藏器曰華子李時珍曰正二月下種三月
 生苗引蔓葉如冬瓜葉亦有毛四五月開黃
 花結瓜圍二三寸長者至尺許青色
 皮上有瘡癩如疣子至老則黃赤色
 爾雅注云猷酌○姪二音太知布字利小瓜
 名也○釋草猷酌郭注俗呼猷酌瓜為猷酌此
 此所引蓋是則名字常在猷酌字上然標目題
 猷酌二字則源君所見本錯亂遂連讀猷酌

茄子

二字為小瓜名也。按毛詩傳云：酸醜也。鄭箋云：瓜之本實。繼先歲之瓜必小，狀似酸醜，故謂之酸醜。正義引孫炎曰：酸醜，小瓜子如酸醜，正義又云：酸醜是酸醜之別名。爾雅疏亦云：酸醜一名酸醜。皆可證。釋草酸醜以酸醜釋酸醜也。源君連引酸醜二字者，誤說文酸醜也。又云：酸醜，小瓜也。徐音蒲角切。無酸醜字，則知酸醜俗酸字。新井氏曰：據詩箋，酸醜謂瓜之近本而小者，非一種小瓜之名。非是。

釋氏切韻云：茄子，上音荷，又音伽。○廣韻：茄音嘉，荷則此當音伽。其云音荷，恐誤。本草圖經云：段成式云：茄者，荷莖之名。字今呼若伽，未知所自。一名紫瓜子。○釋氏切韻：無攻按新唐書耳。一名紫瓜子。有僧猷習辨體補修加字切韻五卷，見在書目錄。有釋弘演切韻十卷。沙門清徹切韻五卷。所引或是等書。太平御覽引杜寶大業拾遺錄云：四崔禹食經云：茄，須年改茄子，為崑崙紫瓜。

郁子

比○下總本味甘醜。唐韻：力減反。酸醜，醜味。有和名二字。味甘醜也。酸音初減反。酸醜，醜味。俗云：酸醜，久之。○所引唐韻與廣韻合。下總本俗云：酸醜，作和名二字。恐非。是廣本作俗語。疑茲之異文。廣韻：酸醜，虛嚴切。芋之辛味曰酸。又省作酸。證類本草：芋條陶注云：生則有毒，酸不可食。俗從酉作酸，與訓醜味之酸字無別。源君引唐韻：温小毒，蒸煑，及以水釀之，食為快菜。○廣本小上有有字，與醫心方引合。孟詵曰：茄子平，陳藏器曰：味甘平。無毒。開寶本草云：味甘寒，不與崔氏同。李時珍曰：株高，二三尺，葉大如掌，自夏至開，紫花五瓣，相連，五稜如縷，黃蕊綠蒂，包其茄，茄中有瓢，瓢中有子，子如脂麻，其茄有團如枯樓者。長四五寸者，說文：茄，美菜，葑非此義。○按廣韻：郁，文也。亦郁，邳縣在。

葛子

本草云、葛藤、上音一名烏藟、下總本、阿介比、○
 有注字、廣本同、按證類本草、草部、中品、通草、
 條引、唐本注云、南人謂為、鶯藟、或名、烏藟、今
 言、葛藤、一名、葛藤、一名、烏藟、一名、鶯藟、
 名、鶯藟、一名、葛藤、一名、烏藟、一名、鶯藟、
 敬注、此引、本草、載、葛藤、一名、鶯藟、
 本草、和名、引之、又按、依、蘇、云、葛藤、
 藤、似、當、作、葛藤、本、草、和名、作、當、
 注、云、通、草、繞、樹、藤、生、汁、白、莖、有、
 通、含、一、頭、吹、之、則、氣、出、彼、頭、者、
 物、大、者、徑、三、寸、每、節、有、二、三、枝、
 其、子、長、三、四、寸、核、黑、纒、白、食、之、
 曰、子、如、算、袋、纒、黃、子、黑、食、之、
 色、白、乃、猴、葛、也、本、草、圖、經、云、
 指、其、莖、蔞、大、者、徑、三、寸、葉、類、
 藥、三、葉、相、對、夏、秋、開、紫、花、又、
 如、小、木、瓜、下、總、本、有、和、名、二、
 通、草、和名、阿介比、加、都、其、新、井、
 赤、實、也、是、物、雖、似、木、瓜、而、白、
 赤、實、也、是、物、雖、似、木、瓜、而、白、

菱子

見、赤、崔、禹、食、經、云、附、通、子、○、本、草、和名、通、草、
 故、名、崔、禹、食、經、云、附、通、子、○、本、草、和名、通、草、
 出、崔、禹、食、經、云、附、通、子、○、本、草、和名、通、草、
 草、再、載、在、草、木、部、葛、類、又、通、
 說、文、云、菱、音、陵、比、之、○、下、總、本、有、和名、二、字、
 古、事、記、秦、謂、之、薜、荔、皆、后、楚、謂、之、菱、亦、作、菱、
 應、神、段、○、原、書、艸、部、菱、作、菱、玉、篇、菱、亦、作、菱、
 作、菱、說、文、又、云、菱、菱、也、菱、杜、林、說、菱、從、多、
 本、圖、經、云、生、水、中、葉、浮、水、上、其、花、黃、白、色、
 有、二、種、一、四、角、一、兩、角、本、草、圖、經、云、花、落、而、
 實、生、漸、向、水、中、乃、熟、又、有、嫩、皮、而、紫、色、者、
 之、浮、菱、食、尤、美、李、時、珍、曰、三、月、生、蔓、延、引、
 浮、水、上、扁、而、有、尖、兩、面、相、差、如、蝶、翅、狀、五、
 如、蝦、股、一、莖、一、葉、兩、面、相、差、如、蝶、翅、狀、五、
 月、開、小、白、花、背、日、而、生、晝、合、夜、炕、隨、月、
 其、實、有、數、種、或、三、角、四、角、或、兩、角、無、角、野、
 自、生、湖、中、葉、實、俱、小、其、角、硬、直、刺、人、其、色、
 青、老、黑、下、總、本、歧、作、小、其、角、硬、直、刺、人、其、色、
 果、部、果、部、類、
 一、七、九

蓮子

作伎按廣韻歧岐伎並巨支切在平聲五支
伎又渠綺切在上聲四紙而菱奇寄切在去
聲五寘其
音皆不同

覆盆子

爾雅云荷芙蕖其子蓮波知須乃美○所引
字伊勢廣本同那波本子作實與原書合蓋
依今本爾雅校改也然本書草木部蓮類引
亦作子則作實非源君之舊說文蓮芙蕖之
實也下總木注首有蓮子和名四字廣本同
上猶有音連二字本
草和名藕實同訓
爾雅注云陔蓋二音覆盆也○所引釋草莖
注又云實似莓而小亦可食本草蓬萊一名
覆盆陶注云李云即是人所食莓耳陶注又
云今莓子乃似覆盆之形而以津汁為味其
核甚微細本草圖經云苗短不過尺莖葉皆
有刺花白子赤黃如半彈丸大而有蒂承如
梯蒂狀小兒多食其實本草衍義云覆盆子
爾雅注云陔蓋二音覆盆也○所引釋草莖

長條四五五月紅熟其味酸甘外如荔枝櫻桃
許大軟紅可愛李時珍曰此類凡五種一狀
藤蔓繁衍莖有倒刺逐節生葉大如掌狀
類小葉葉面青背白厚而有毛六七葉開小
白花就帶結實三四顆成簇生則青黃熟
則紫黯微有黑毛狀如熟榧而扁冬月苗葉
不凋者俗名蓬萊亦有鉤刺一本草所謂蓬
種蔓小於蓬萊亦無毛開白花四五葉成
面背皆青光薄而無毛開白花四五葉成
子亦小於蓬萊而稀疎生則青黃熟則烏實
冬月苗凋者俗名蓬萊亦有鉤刺一本草所謂蓬
子爾雅所謂蓬萊一缺也此二者俱可入藥一
種蔓小於蓬萊一缺也此二者俱可入藥一
微有毛開小白花四月實熟其色紅如櫻桃
者俗名蓬萊田蕪即爾雅所謂蓬萊也故郭璞
注云蓬萊即莓也子似覆盆而大赤色酢甜可
食此種不入藥用一種樹生者樹高四五尺
葉似櫻桃葉而狹長四月開小白花結實與
覆盆子一樣但色紅為異俗亦名蓬萊即爾雅
所謂蓬萊陳藏器本草所謂蓬萊亦名蓬萊一

種就地生蔓長數寸開黃花結實如覆盆而鮮紅不可食者本草所謂蛇莓也小野氏曰今俗呼草莓數種和世者可充本草蓬藜紹興本草圖可證今俗呼夏莓德利者可充爾雅缺盆本草覆盆子時珍所謂插田燕也今俗呼苗代莓三葉者可充爾雅燕時珍所謂燕田燕也今俗呼木莓者可充爾雅燕時珍本草拾遺懸鉤子今俗呼冬莓者即寒莓詩本所謂燕田燕也今俗呼木莓者即寒莓割田燕所謂本草云覆盆子伊知古今案覆宜韻○原書上品盆作盆無子字本草和名同按廣韻盆亦作盆下總本有和名二字伊知古見枕冊子新撰字鏡觀前莖並訓伊知似古所引唐韻與廣韻同按依陶注覆盆以似覆盆之形得名俗從艸作覆盆又覆盆字繁緜故省西作覆也與旋覆字不同源君欲以俗字改正字非是下總本注末有或用葛子二字六字按本草和名云蓬藜和名以知古蓋以本草本經覆盆和名加字布利以知古蓋以本草本經輒蓬藜別錄載覆盆別二物也然本草云蓬藜

薯蕷

菓一名覆盆陶注云蓬藜是根名覆盆是實蘇注云覆盆蓬藜一物異名故源君不為二物也加字布利以知古謂覆盆形也王念孫曰人所食葛即葛子耳蜀本草引切韻云葛子覆盆也李注爾雅缺盆覆盆也廣雅云缺盆也覆盆也蓬藜也名異而實同也陶弘景集名醫之說而時或不得其解乃云蓬藜是根覆盆是實其說與本草經蓬藜一名覆盆者顯然不合蜀本草開寶本草則又小變其說以蓬藜為覆盆之藤蔓至食性本草本草拾遺本草衍義諸家乃竟以蓬藜覆盆為二草說之愈詳而失之逾遠矣

本草云薯蕷一名山芋夜方乃伊毛○千金上品同廣本薯蕷作薯預與爾雅翼所引本草及醫心方合廣雅唐書地理志常州亦作薯預本草和名作薯蕷太平御覽引作薯豫按薯蕷字說文所無則知從艸俗字太平御

覽引吳普云薯蕷始生赤莖細蔓五月華白
 七月實青黃八月熟落根中白皮黃類芋木
 草圖經云薯蕷春生苗蔓延籬援莖紫葉青
 有三尖角似牽牛更厚而光澤夏開細白花
 大類棗花秋生實於葉間狀如鈴今俗呼奈
 賀伊毛圖經又云南中有一種生山中根細
 如指極實實刮磨入湯煮之作塊不散味更
 珍美今俗呼自然生以別長芋之圖殖也圖
 經又云江湖間中出一種根如薑芋之類今
 俗呼都久福伊毛或呼也乃伊毛下總本
 有和名二字廣本作夜方都以毛俗云山乃
 以毛按本草和名云和名也末都以毛然伊
 呂波字類抄引此單舉也乃伊毛之一訓
 則彼所見與舊同新撰字鏡云薯蕷山伊毛
 今俗呼自然生以兼名苑云薯蕷音與薯預
 別圖殖長芋也
 和名引有兼名苑云薯蕷音與薯預
 莫薯預也兼名苑云薯蕷音與薯預
 多草薯蕷注根似羊蹄可食曙豫二音今江
 東單呼爲蕷音儲語有輕重耳廣韻蕷薯魚

零餘子

拾遺本草云零餘子和名沼加古
 藤原君卷今俗署預子也○本草和名云零
 或說呼牟加古○沼加古見空物語
 葉上生大者如卵出拾遺醫心方引同此所
 引即是證類本草引陳藏器載零餘子云
 一本云大如雞子小者如彈丸在葉下生無
 暑預子字李時珍曰此即山藥藤上所結子
 也長圓不一皮黃肉白煮熟去皮食之是條
 薯及福井木下總本皆無獨廣本有之今錄
 存

芋

四聲字苑云芋于遇反以倍乃伊毛○下總
 與本草和名合伊呂波字類抄作乃與薯同
 類聚名義抄兩訓並載今俗呼左登伊毛

葉似荷其根可食之。○說文芋大葉實根駭猶言吁也吁驚詞故曰駭人謂之芋芋狀如蹲鴟故駭人本草陶注云芋生則有毒菘不

可食證類本草引唐本云其葉如荷葉而長根類於薯蕷而圓又云葉大如扇廣尺餘木

草圖經云芋蜀州出者形圓而大狀若蹲鴟謂之芋魁江西閩中出者形長而大葉皆

相類其細者如卵生於大魁傍食之尤美本草衍義云當心出苗者為芋頭四邊附芋頭

而生者為芋子八九月已後可食李時珍曰芋不開花時或七八月間有開者抽莖生花

芋色旁有一長萼護之如半邊蓮花之狀也芋頭今俗呼伊毛紫芋今禪

注云芋有六種有青芋紫芋白芋今俗呼野芋青芋今俗所常噉左登伊毛紫芋今

俗呼唐乃伊毛野芋其莖謂之受伊岐白芋今呼波須伊毛野芋今俗呼伊毛野芋今

禪芋唐韻云蕨○音耿以毛之俗用芋柄二字未詳

澤烏

有和名以毛加芋莖也○廣韻同按廣雅菜其莖謂之蕨孫

氏蓋本之王念孫曰

本草云澤烏一名芒芋○勢廣本為○福井本伊

同與醫心方合那波本千金翼方證類本草類抄合下總本作薄蕨和名作澤蕨類聚名

草部上品作澤蕨按爾雅蕨蓋是草根如寫履

義抄作澤蕨按爾雅蕨蓋是草根如寫履

故名烏生池澤中故又名澤烏後從艸作蕨

或增一作寫或作蕨或連澤字增水旁作瀉

皆俗寫字非假借書寫字泄瀉字也李時珍

謂澤瀉之功長於行水如澤水之瀉也其說

恐非是陶注云葉狹長叢生諸淺水中本

圖經云春生苗葉似牛舌獨莖而長秋時開

白花作叢似穀精草今俗呼自於毛太

下總本有和名二字本草和名云奈末

為一名於毛多加新撰字鏡胡訓奈万井

奈末為不詳於毛多加可以東醫寶鑑野慈

烏芋

姑草花譜慈姑花充之然其根不可食則此
 所舉奈乃為當是今俗呼久和為者本草藉
 姑二月生葉如芋陶注云生水田中葉有極
 狀如澤寫不正似芋其根黃似芋子而小
 食之乃可噉蘇注云此草一名槎牙一名茨
 菰生水中心花似錦箭鱗澤寫之類也本草圖
 經云剪刀草生江湖及京東近水河溝沙磧
 中味甘微苦寒無毒葉如剪刀形莖葍似嫩
 蒲又似三稜苗甚軟其色深青綠每叢十餘
 莖內抽出一兩莖上分枝開小白花四瓣葉
 深黃色根大者如杏小者如杏核色白而瑩
 滑一名慈菰李時珍曰慈姑生淺水中人亦
 種之三月生苗青莖中空其外有稜葉如燕
 尾前尖後歧霜後葉枯根乃練結冬及春初
 掘以為果嫩莖亦可燻
 食是皆可充久和為也
 蘇敬本草注云烏芋久和為○下總本有和
 名於毛多加一水生水中澤烏之類也○所引
 名久呂久和為

品文下總本作寫那波本同與原書合本草
 和名引作烏與舊同證類本草引作瀉本草
 云烏芋一名藉姑二月生葉如澤寫不正似
 今藉姑生水田中葉有極狀如澤寫不正似
 芋其根黃似芋子而小莖食乃可噉疑其有
 烏名今有烏者根極相似細而美葉乖異狀
 頭如茨草呼為亮茨恐此非也蘇注云此草
 一名槎牙一名茨菰葉似錦箭鱗按陶注藉
 姑蘇注茨菰槎牙詳其形狀可充久和為
 注葛茨其說不可讀雖似有誤葛茨即烏芋
 故本草圖經云烏芋今葛茨也苗似龍鬚而
 細正青色根黑如指大輔仁訓為久呂久和
 為是也然本草統言以藉姑為烏芋一名陶
 注混說二物蘇所說亦是藉姑故源君訓久
 和為也其實藉姑訓久和為烏芋訓久呂久
 鑿鏡故名之烏芋根似藉姑而黑故名久呂
 久和為其葉不似鑿鏡也又輔仁烏芋或訓
 於毛多加按於毛多加其葉如人仰見之狀
 故有是名當以東醫寶鑑野慈姑草花譜慈

薛

姑花充之其草頗似藉姑則知補仁所
 云於毛多加以訓藉姑非訓烏芋也
 崔禹食經云薛音解度古俗用字案並未詳
 ○下總本有和名二字新撰字鏡同訓本草
 和名云薛和名止古呂革解和名於爾止古
 呂登許呂豆其見古事記泉行段歌堯字見
 大膳職式新井氏曰宅讀也止古呂故皇國
 俗從艸從宅諧聲伊勢廣本漢語抄三字作
 或一字新井氏曰薛根簇生多鬚如老者多
 鬚故皇國俗味苦少甘無毒燒烝充糧○本
 用野老字也味苦少甘無毒燒烝充糧○本
 名果部引崔禹載薛不及注語下總本少作
 小廣本同與醫心方所引合按小少二字古
 書多通用下總本蒸作兼名苑注云黃薛其
 蒸廣本同與醫心方合兼名苑注云黃薛其
 根黃白而味苦者也○本草薛陶注云似
 有角節色小淺蘇注云此藥有二種莖有刺
 者根白實無刺者根虛軟內軟者為勝葉似

果蔬具百廿

核

薯蕷蔓生本草圖經云根黃白色多節三指
 許大苗葉俱青作蔓生葉作三叉似山芋又
 似菘豆葉花有黃紅白數種亦有無花結白
 子者李時珍曰草薛蔓生葉似拔藝而大如
 盤其根長硬大者如商陸而堅按說文
 薛薛莖也又云薛秦謂之薛莖非此義

余雅云桃李之類皆有核一名革反佐補今案
 桃人杏人等是○原書釋木桃李醜核郭注
 云子中有核人此所引恐舊注也單引爾雅
 非是按說文核蠻夷以木皮為篋狀如欲尊
 又云覈實也二字不同果中之核覈實之義
 轉注者宜用覈字以核為之者古音近而假
 借也下總本偽作爲伊勢廣本同按廣韻核
 下草切屬匣母偽危睡切屬疑母為遠支切
 又于偽切並屬喻母其音皆不同下總本有
 和名二字按核者子中骨人者核中肉則明核人方
 所謂桃人杏人者皆用核中肉則明核人方

八十五

李衡

同也而有謂人爲核者如桃人承氣湯或名
桃核承氣湯是也未有謂核爲人者源君云
核一名蔣魴切韵云核者子中之骨也
人恐誤

馬琬食經云李衡加无之乃佐禰○下柑子
人名也○本草和名云柑子一名李衡木奴

李衡種柑于武陵洲上號爲木奴焉則知李
衡木奴是柑之一名其李衡漢人姓名故本
草和名云李衡人名誤甚馬氏之書必不如是
爲柑子人名誤甚馬氏之書必不如是

桃奴

本草云桃人一名桃奴毛々乃佐禰○原書
云一名桃奴按桃鳥是實著樹不落實中者
今俗謂木守即是本草和名並舉桃核桃鳥

一名桃奴源君誤認以桃奴爲桃
人一名非也下總本有和名二字
本名非也下總本有和名二字

甘皮

本草云橘皮一名甘皮歧加波其色黃之義
也○原書木部上品

壹

云橘柚一名橘皮無甘皮之名陶注云以東
橘爲好西江亦有而不如此甘皮小冷療氣本
草和名云橘抽一名橘皮甘皮出陶注二物不
注則知橘皮本條所載甘皮出陶注二物不
同輔仁並舉之也源君以甘皮爲橘皮一名
非是按甘皮即柑皮證類本草作其皮誤下
總本有和名二字

余雅云棗李之類皆有壹都計反保曾今案
釋木棗李曰壹之郭注云啖食治瘳之名初
學記引孫炎亦云壹去其抵皆以壹爲用語
與此其義不同則此所引或是樊光李巡等
注文也按說文壹礙不行也帶瓜當也二字
不同保曾宜用帶字而曲禮爲天子削瓜者
士壹之正義云謂脫華處廣韻云壹抵也則
知借壹爲帶又轉爲用語
也按保曾以似臆臆名之

櫟核

余雅云櫟其實核音求伊知比乃加佐○所
引釋木文下總本有和名

二孫炎曰菓之自裹者也。釋文及正義並引
 孫炎曰檉實椹也。有椹菓自裹是依孫說亦可證
 有菓之誤字也。按釋木椹其實椹又云菓實醜
 菓說文木部云椹實菓部云菓實菓部云菓實
 如表並與爾雅同椹菓也。菓部云菓實菓部
 古語即詩椒聊本草所謂蜀椒秦椒也。言椒
 如表故名如表者謂菓實子離房生為房狀
 今江東亦呼菓也。郭注云菓實子離房生其狀
 襄以別房生之菓也。然菓實為斗故云有菓實
 同則義通菓之房生無異義則可知。椹亦房
 生也。而椹實曰椹者椹有二一則椹椹一則
 木椹陸機疏云秦人謂椹為椹河內人謂
 木椹為椹是也。椹椹即波曾其子為斗木
 蓼木草木天蓼即和波曾其子為房如椹
 然則其實名椹之椹謂木蓼非椹也。孫郭
 以為椹椹實者非是。椹謂木蓼非椹也。孫郭

栗扶

栗刺 附 發

草斗又曰椹斗。說文草斗椹實也。一曰象斗
 象斗椹斗之假借後俗從木作椹說文又云
 椹椹實也。椹柔也。其草一曰椹柔椹也。是草
 斗當充波曾乃加佐其斗狀與伊知比同
 故以孫炎所釋椹實為伊知比乃加佐
 也。然伊知比可充石椹非椹詳見上文
 本草云栗扶。原久利乃之布其味澁之義也。○
 云其皮名扶。此所引蓋是下總
 木有和名二字。今俗呼澀皮。

神異經云北方有栗徑三尺二寸刺長一尺
 刺伊賀。○原書云東北荒中有木高四丈
 葉長五尺廣三尺名曰栗其實徑三尺二寸
 無刺長一尺之文太平御覽引同源君所見
 木蓋不同也。下總本有和名二字廣本作栗
 刺久利乃以加與伊呂波字類抄合久利乃
 伊賀見枕冊子谷川氏曰筑紫俗呼伊偈然
 則當是射毛之義或曰伊文選蜀都賦云榛
 賀嚴也言其有刺可畏也。

栗瓣發上音呼亞反師說惠米利原書榛作栗之榛拆猶人之破顏李善曰栗皮拆瓣而發也劉

故訓惠李善曰

桃脂

神仙服餌方云桃脂一名桃膠毛乃夜神服餌

方無傳本本草和名桃核條云桃膠一名桃脂出神仙服餌方此所引即是下總本有和

瓣

唐韵云瓣音辨字利乃佐稱瓜瓠瓣也廣

箋注倭名類聚抄卷第九終



