

特31

333

東

| | | | |
|---------|---|---|---|
| 大日本教育會館 | | | |
| 第三部 | | | |
| 一冊 | 號 | 四 | 二 |
| 冊 | 號 | 冊 | 冊 |

區一穿一別

卷八

淺井馨
編
正

安芸地誌略

全

025736-000-8

特31-333

安芸地誌略 (改正)

淺井馨 / 編

M14

ADC-3270



廣島縣淺井馨纂輯

改正 安藝地誌略 完

明治十四年二月再刻

松村氏藏版

改正安藝地誌略

安藝

淺井

馨

纂輯

總論

我安藝國ハ。山陽道中央ノ一大國ナリ。東ハ。備後ニ交リ。西北ハ。周防及石見ニ境シ南方ハ。一帯内海ヲ隔テ。伊豫國ト相對ス。其海上ハ。大小ノ島嶼數十百。碁布星羅シテ。備後。伊豫。及周防ノ諸島嶼ト雜糅セリ。緯線赤道ノ北。三十四度二分五十秒ヨリ起リ。三十四度四十八分四十九秒ニ至リ。經

改正安藝地誌略

安藝

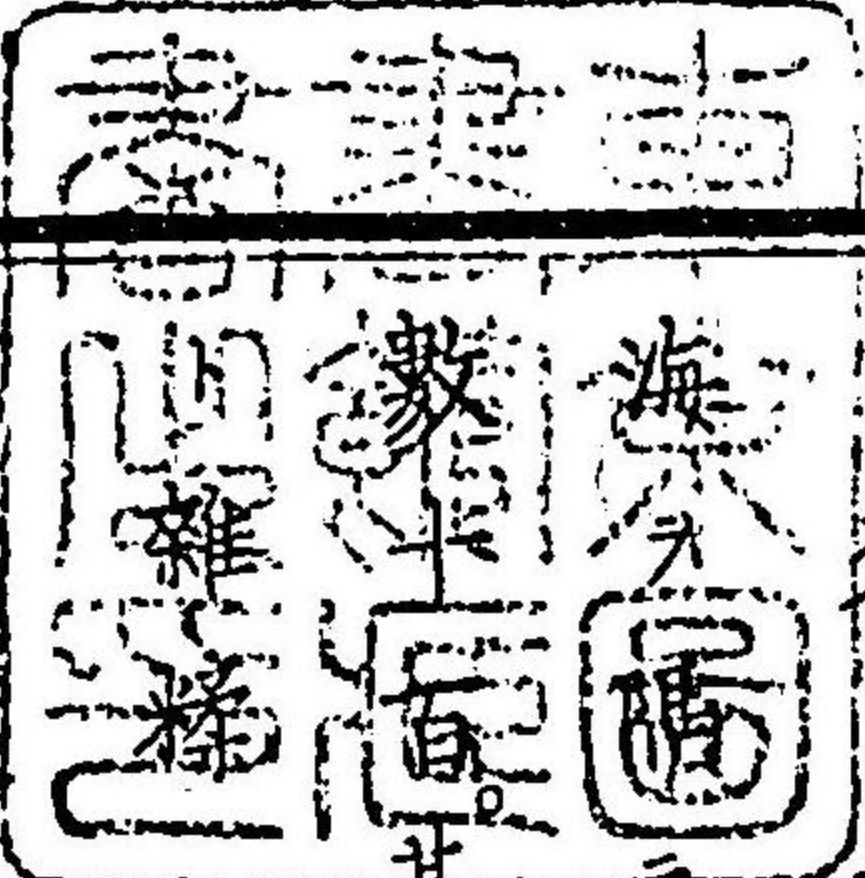
淺井

馨

纂輯

總論

我安藝國ハ。山陽道中央ノ一大國ナリ。東ハ。備後ニ交リ。西北ハ。周防及石見ニ境シ南方ハ。一帯内ヲ。伊豫國ト相對ス。其海上ハ。大小ノ島嶼甚布星羅シテ。備後伊豫及周防ノ諸島嶼セリ。緯線赤道ノ北。三十四度二分五十秒ヨリ起リ。三十四度四十八分四十九秒ニ至リ。經



三十九年九月廿五日
總論一

線。東京城ノ西。六度三十八分八秒ニ起リ。七度四十二分三十七秒ニ盡ク。東西ノ長サ九十一里ヨリ。二十二里餘ニ達シ。南北凡ソ二十一里餘アリ。地勢ハ。北境都テ山嶽重疊シテ。氣候最寒冷ナリ。毎朝烟霧四方ヲ鎖シ。冬月ニ至レハ積雪戸ヲ封シテ。行旅亦通スルヲ得ス。土地ノ荒蕪。人烟ノ稀疎。以テ之ヲ推ス可シ。迤ニ南方ニ至ルニ從ヒ。漸ク暖暄ニシテ。人烟隨テ稠シ。

全國ヲ別テ。沼田。安藝。佐伯。山縣。高田。高宮。賀茂。豐田ノ八郡トシ。又之ヲ小別シテ。四町廣島町。可部町。瀬戸町。田町。

御手五百七村トス。戸數九十五万九千〇三十二。人口凡七十一万九千五百三十四。十三年調物産ハ。木材。薪炭。最多ク。藍。茶。麻。綿之ニ亞ク。其他礦物ハ。鉄。銅。石炭。綠礬アリ。魚介ハ。鱒。鱒。鱒。鱒。鰻。鰻。鮎。鯉。牡蠣。海參。蝦。蛤。蛸等ナリ。苗草ハ。松茸。香茸アリ。布帛ハ。麻布。木綿アリ。而テ紙類。生絲。土器。竹器。及筥。傘。藁席等ノ諸品モ。各地ヨリ産スルコト亦尠カラス。

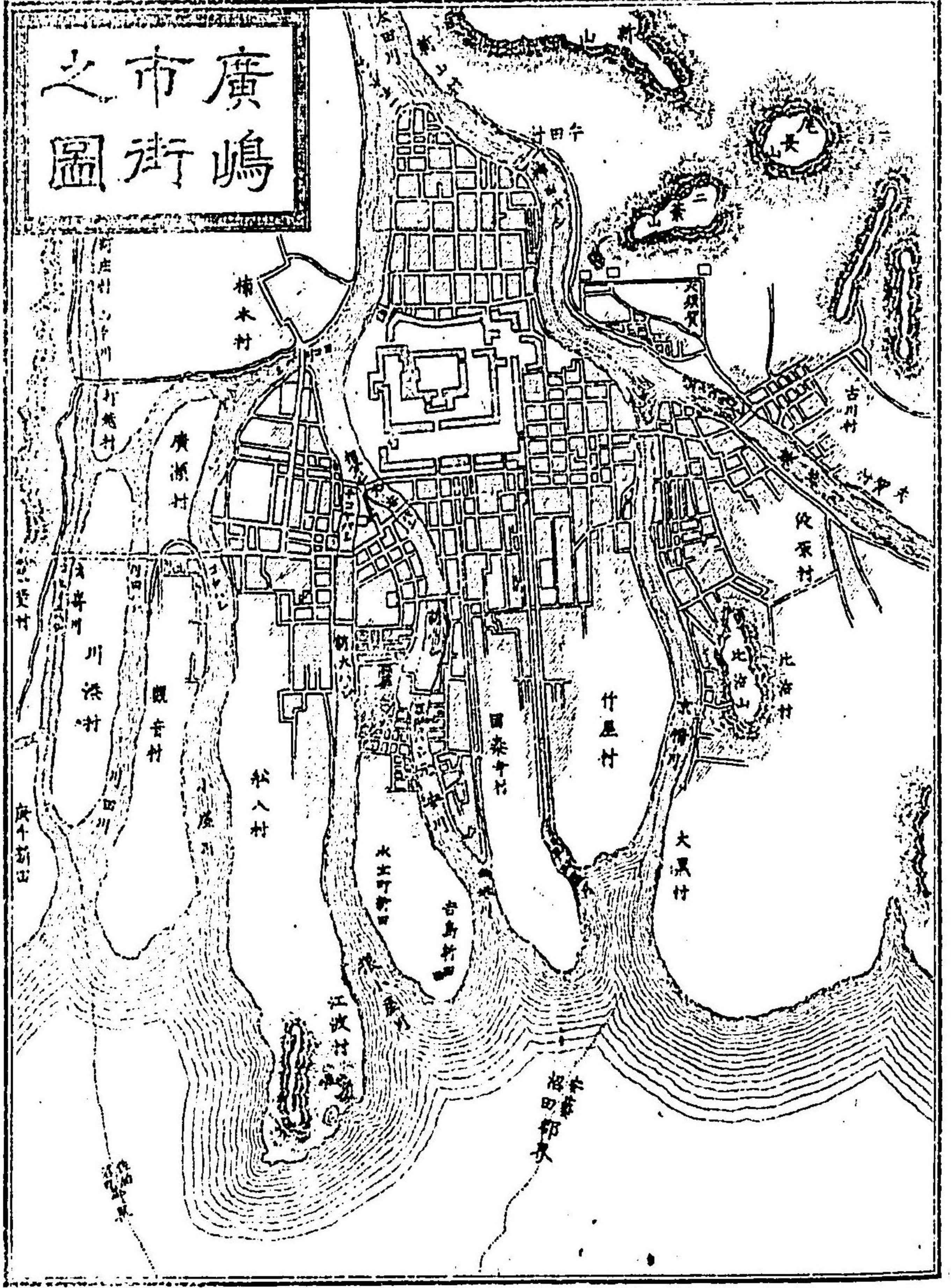
沼田郡一町安藝郡ニ跨ル
三十八村

東北ハ高宮。安藝ニ接シ。西南ハ山縣。佐伯。及内海
ニ向カヒ。西北ノ一隅。延長シテ。山縣高宮ノ間ニ
入ル。

阿生。權現。及武田。火山ノ四峯ハ。郡ノ中央ニ亘リ。
荒谷。嶽。及牛頭ノ諸山。又其後ヲ擁ス。西境。佐伯ニ
接スル處。峻嶺高峯相并列シ。嶽山ト相對シテ。一
長小谿ヲナセリ。之ヲ吉山。阿戸。久地ノ三村トシ。
其谿流ヲ。小川ト稱フ。
安川ハ源ヲ伴村ノ山中ヨリ發シ。東流シテ。上安

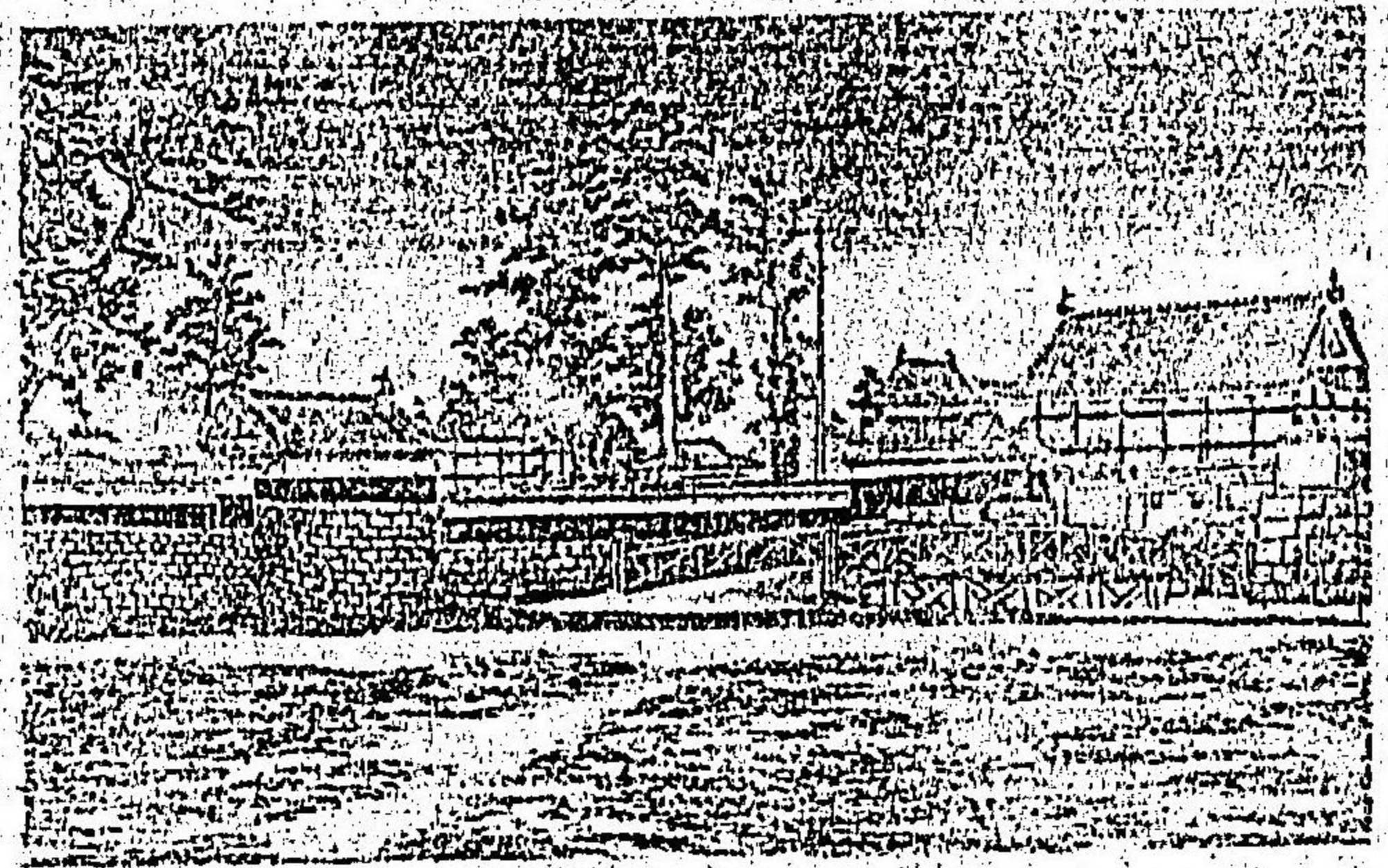
廣島
戶數二万九千
六百十一
人口七万六千
四百八十八

ヲ過シ長束村ニ至リテ一派ヲ分チ太田川ト相
通シ。下流ハ山手川トナリテ海ニ入ル。
太田川ハ山縣郡ヨリ來リ高宮郡ノ境ヲ分チ八
木村ニ至リテ古川ヲ分チ。俱ニ南下シテ西原ニ至
リ。相合シテ再ヒ一河トナル。此處ヲ新川ト稱フ。
下流ハ之ヨリ南ニ流レ。一本木ノ鼻ヨリ左支ヲ
生シ。少シク下リテ又右支ヲ生ス。此三流又各二
孤トナリ。六川相列シテ海ニ入ル。
廣島北緯三十四度二十四分ハ安藝沼田ノ二郡
ニ跨リ。太田下流六條ノ間ニ在リテ。東西北ノ三

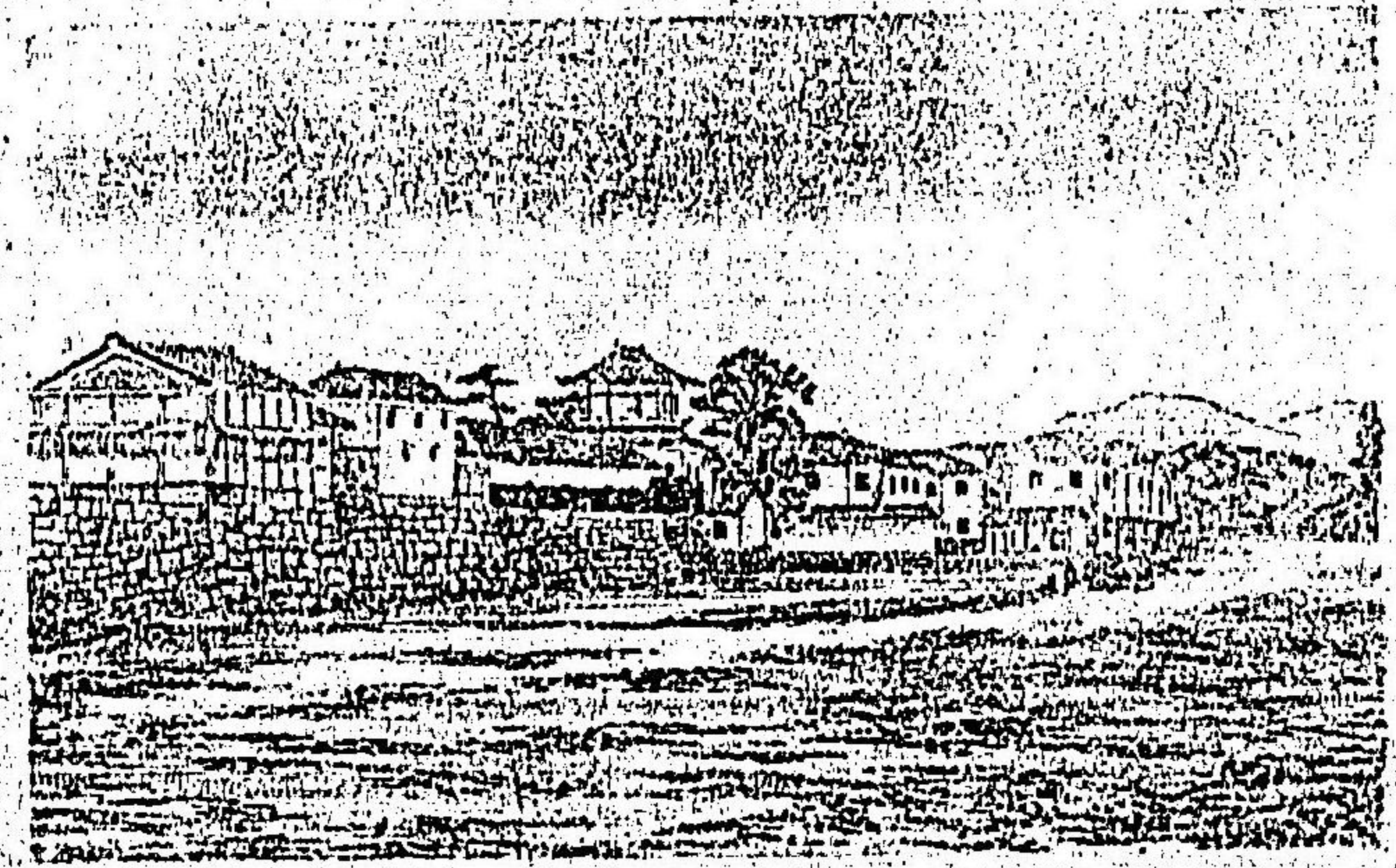


廣島市街圖

廣島城之圖



第五鎮臺管所



大正四年四月 若林春水安田編

方ハ岡陵相連リ。南一面ハ内海ヲ控シ。市街一百
 有餘ヲ合シ。人口殆八万ニ近ク。運輸便利ニシテ
 百貨輻湊シ。山陽道中第一ノ大都會ナリ。其城ハ。
 天正年中。毛利氏ノ建築ニシテ溝深ク。壁高シ。現
 今之ヲ第五鎮臺ノ本營トス。城西河ヲ隔テ、大
 寺アリ。佛護寺ト云フ。其南寺院道ヲ挾テ相列ス。
 之ヲ寺町トス。寺町ノ正南堰町アリ。其東本川。一
 川屋元安ニ流ノ間ヲ中島トス。中央ニ誓願寺ノ巨
 刹アリ。南方ニ縣廳病院相隣。北端ニ慈仙寺アリ
 其東元安橋ノ東頭ヲ以テ。縣内里程ノ元標トス。

廣島警察署ハ一町目ニアリ。電信分局ハ二町目ニアリテ。其造構頗ル壯麗ナリ。其東南西塔平田屋ニ川ノ間ヲ中町トス。中学校及師範学校アリ。其西巨剗アリ。國泰寺ト云フ白神々社西方ニ隣リ。廣島裁判所其東ニ隣ル。太田川ノ大支城東ニ至リ分レテニ派トナル。其西ニ在リテ。直ニ南流スルモノヲ京橋川トス。此川以東都テ安藝郡ニ属ス。比治山ニ葉山ハ。俱ニ此河ノ東岸ニアリテ。比治山ニ招魂社アリ。ニ葉山ノ南麓ニ。東照。鶴羽根。饒津ノ三大社アリ。饒津

神社ハ。淺野長政ヲ祭ル社ニシテ。今之ヲ縣社トス。

祇園ハ南下安及北下安ノ二村ニ跨ルル一小市ニシテ。安神社ノ大祠アリ。

安藝郡四十二村

東北及西方ノ一半ハ。賀茂高宮。及沼田ニ接シ。其餘都テ内海ニ臨ミ。蒲刈。江田。倉橋ノ大島。其海上ニ并列セリ。

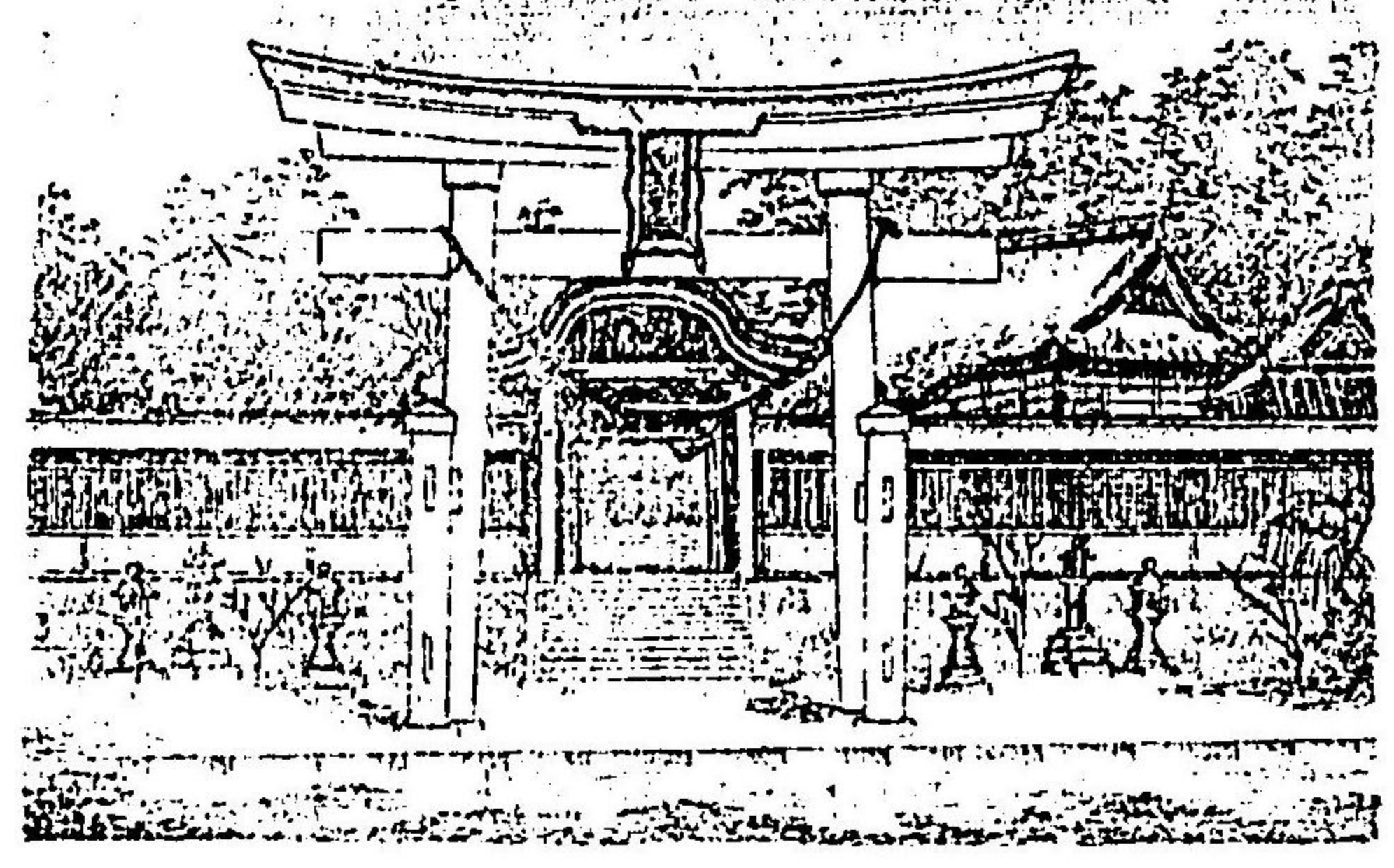
吳娑々宇山ハ。高ク北境ニ聳ヘ。灰峯ハ東南ニ峙チ。其脈延テ東北ノ境ヲ限リ。瀬野ノ大山ニ連接

セリ。

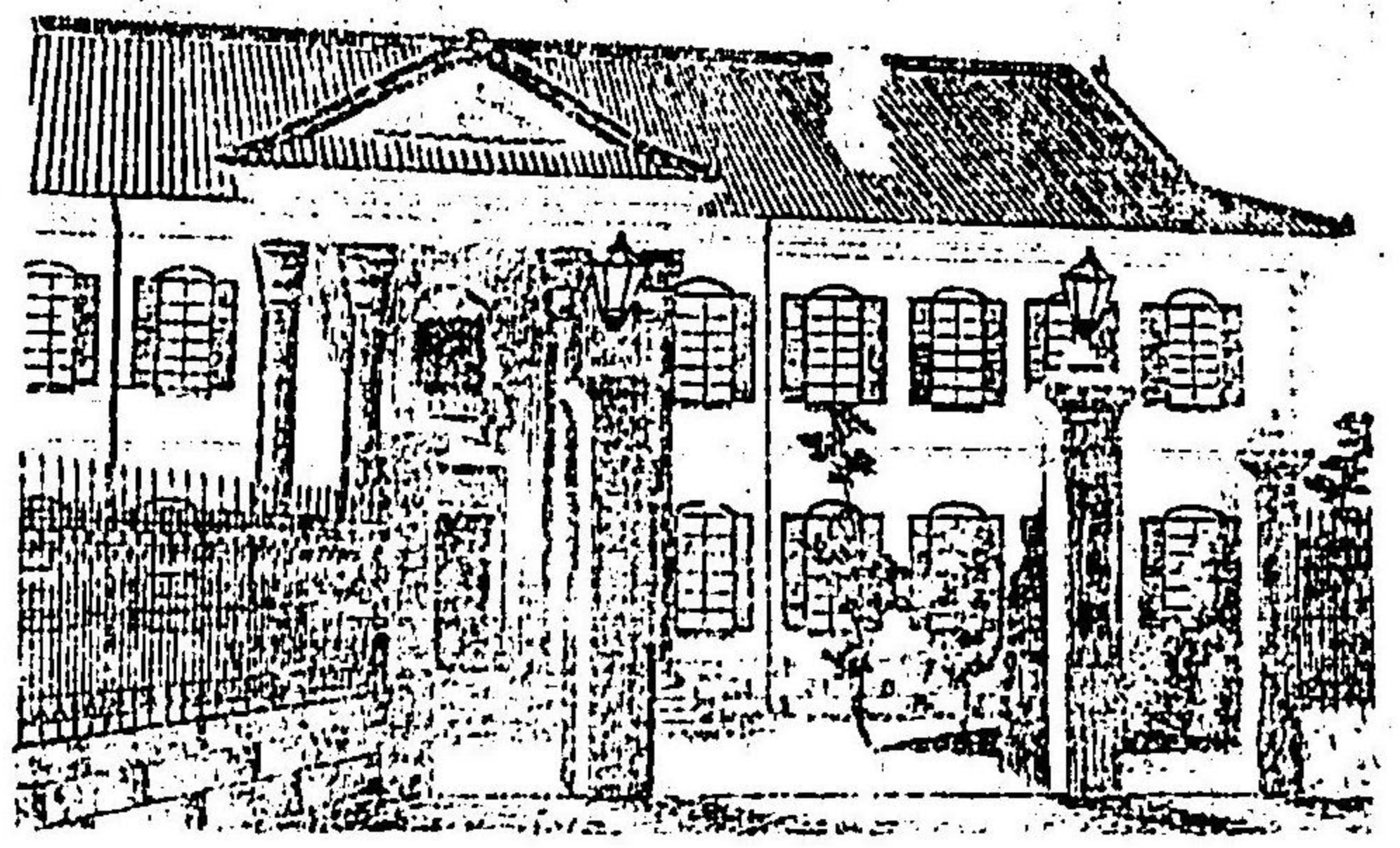
太田川ハ。高宮ヨリ來リ。新山ニ沿ヒ。下リテ一派
ヲ分チ。東ニ流ル。即左支ノ一派是ナリ。此流ニ葉
山下ヨリ過キテニ派トナリ。東ニ赴クモノヲ狹
川トシ南ニ下リテ。沼田郡ノ境ヲ限ルモノヲ京
橋川トス。

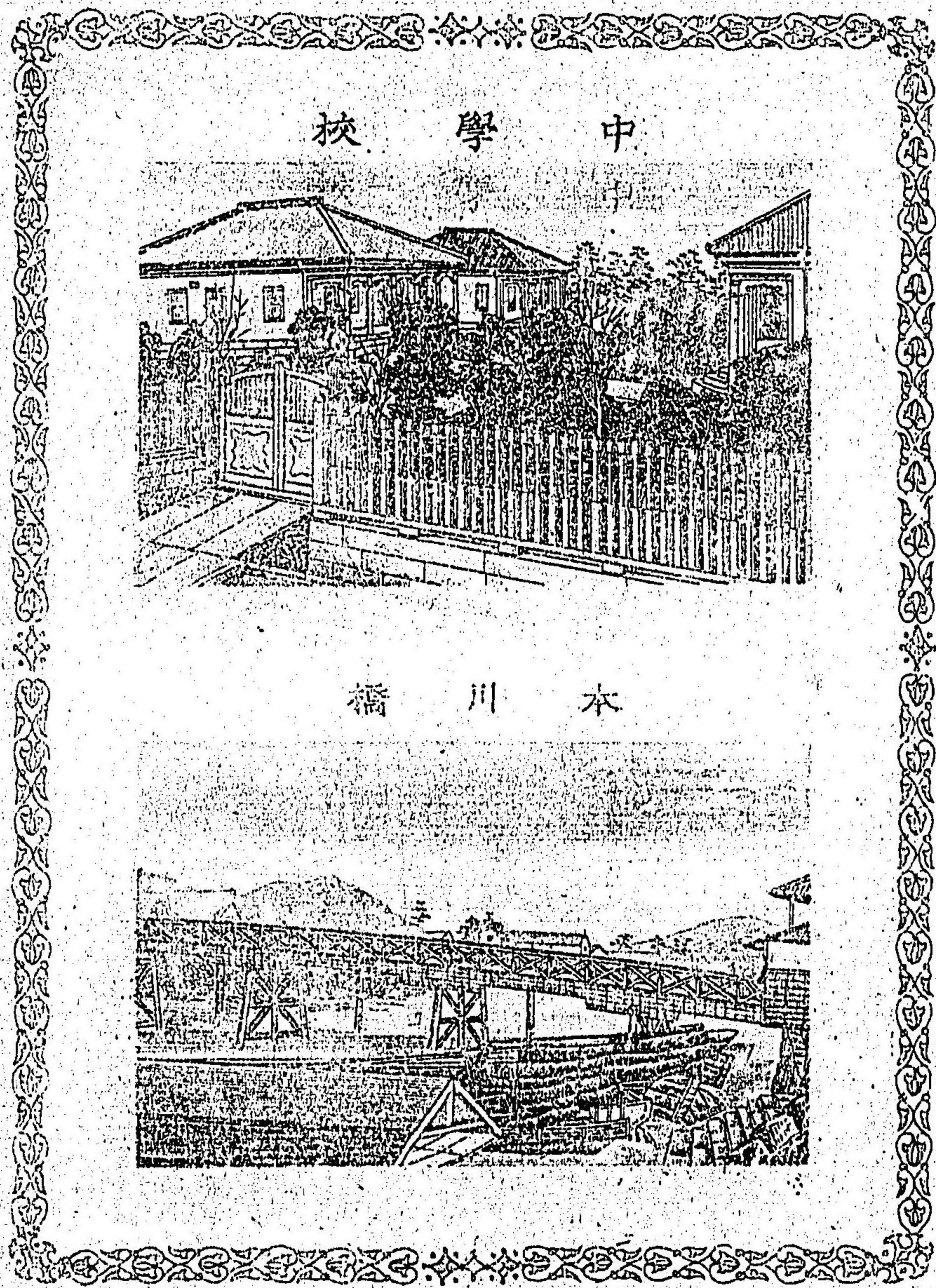
瀬野川ハ。東北境ノ山中ヨリ發シ。中野海田ヲ過
キテ海ニ入ル。
ニ河川ハ。源ヲ灰峯ノ北麓ニ發シ。熊野。焼山ヲ過
キ庄山田ニ至リ。ニ河ノ瀧トナリテ海ニ入ル。

縣社饒津神社



廣島縣廳





中學校

本川橋

海田市ハ。瀬野川ノ河口ニアリテ郡中ノ小市聚ナリ

不動院ハ。新山村ニアリ。元安國寺ト稱シ僧惠瓊ノ再興ナリ。

府中村ハ。廣島ノ東一里ニアリ。相傳フ。昔神武天皇東征ノ役。暫ク蹕ヲ駐ムルノ地ナリト。其多家神社ハ。即神武天皇ヲ齋祀セリ。

江田島ハ。吉浦ノ西ニ横ハリ。南飛渡瀬ヲ以テ佐伯郡ノ能美島ニ連リ。東西一里南北凡ニ里十八町北岸廣島ト相望ニ。宇品。金輪。峠。似島ハ其間ニ

散在セリ。而シテ似島ハ。形ノ似タルヲ以テ。俗ニ安藝ノ小富士ト稱フ。

瀬戸。渡子。倉橋ノ三島ハ。周廻二十五里餘ノ一大島ニシテ。地方ニ隨ヒ其名ヲ異ニスルノミ。即チ倉橋ハ。南一半ノ地ニシテ。其中本浦。鹿老渡ノ良港アリ。渡子ハ。北方一半ノ西地ニシテ。其東地ヲ瀬戸島ト稱フ。瀬戸穩渡ノ二聚アリ其瀬戸港ハ警固屋村向山ト相對シ其間僅五十餘間ニ過キス。之ヲ穩渡ノ瀬戸ト云。俗ニ傳フ此地昔時ハ一小地頭メリシカ。平相國之ヲ鑿開シ始メテ舟路

ヲ通セリト

蒲刈島ハ。二島アリ。東ヲ上島ト云ヒ。七國見ト名ツクル高山アリ西ヲ下島ト云フ。東岸ニ三ノ瀬ノ佳港アリ。其南ニ大小ノ黒島相連リテ。倉橋島ノ龜首ニ對シ合島又其東南三里ニ在リ。

佐伯郡八十三村

西ハ周防。石見ノ二國ニ交リ。東北ハ山縣。沼田ノ二郡ニ接シ。南海ニ瀕ス。沿海ノ地處々繁華ノ聚落乏カラスト雖。北境ハ深山幽谷ノミニシテ。土地徃々荒蕪セリ。

極樂寺山ハ。南境ニ聳ユル高山ナリ。大峯其西ニ
連リ。十方山山縣ノ境ニ跨カリチ。鬼^ガ城。三倉ノ諸山
ニ連接シテ。西周防ノ境ヲ限レリ。
不明。惠下。窓山等ノ高峯ハ。東沼田ノ堰ヲ分チ。其
脈延テ東南ニ走リ。己斐村ニ至リテ茶臼山トナ
ル。

大竹川^{ニ境}ハ。源ヲ中道。飯山ノ溪澗ヨリ発シ。津
田。淺原ヲ過キ。峠川ヲ合セ。大竹村ノ海ニ入ル。
水内川ハ多田村ヨリ發シ。和田。麦谷ヲ過ギテ
太田川ニ入ル。和田村ニ靈泉アリ。能ク病ヲ醫ス。

之ヲ水内ノ湯ト稱フ。

河内川^{ニハ}。白砂村ノ山間ニ發シ。上伏谷ノ谿流
ヲ合セ。石内川ト會シテ五日市ノ海ニ入ル。
廿日市ハ小繁花ノ一市聚ニシテ。極樂寺山下ノ
海岸ニ在リ。其西ヲ串戶トス。之ヨリ友田津田ヲ
過キ。大原ニ出ルハ津和野街道ニシテ。海岸ニ沿
ヒ地御前及玖波ヲ過キ新湊ニ出ルハ。岩國ニ到
ルノ道路タリ。

草津ハ。廣島。廿日市ノ中央ニ在ル小市ナリ。其東
北ヲ樽鼻トス。古昔神功皇后征韓ノ時。罽ヲ傾ケ

嚴島
戸數九百三十四
人口三千四百七十八

軍士ヲ犒フ処ナリ。

嚴島ハ。大野村ト相對セル大島ニシテ。周廻七里三十二町アリ。中央ノ高山ヲ御山ト云フ。東北岸ニ埠頭アリ。之ヲ嚴島港トス。港ノ西伊都岐島神社アリ。長廊高殿悉ク水上ニ造築シ。潮水到レハ船舶廊ニ繫ク可シ。其東千疊敷アリ。西ニ大元神社大願寺アリ。市街ノ外處々楓林桃林アリ。山水ノ靈秀。風月ノ佳美。日本三勝ノ第一ナリ。嚴島ノ東南大島アリ。之ヲ能美島ト稱フ。東飛渡瀬ノ地頭ヲ以テ。江田島ニ連リ。西ハ遙ニ周防ノ

東岸ト相對ス。其海中ニ阿多田。黒神。及甲ノ諸島アリ。甲島ノ西岸一半ハ。周防ノ國ニ隸屬セリ。

山縣郡七十四村

西北ハ。石見ニ接シ。東南ハ。高田。高宮。沼田。及佐伯ニ墾ス。郡中都テ峻嶺高峯起伏シテ。最國中ノ僻境ナリ。

十方山ハ。高ク石見ノ境ニ聳ヘ。其脈延テ四境ヲ擁ス。其東ニ走ルモノハ。鷹巢冠ノ諸山トナリ。西北ヲ統ルモノノ。刈尾。雲月。阿佐。及寒曳ノ諸山トス。龍頭山一龍ハ。中原都志見ノ二村ニ跨ル高山ニ

シテ晴日之ニ登レハ。遙ニ嚴島ヲ望ム可シ。東北ニ大山アリ。一ヲ加計山ト云ヒ。一ヲ火山ト云フ。火山ノ南麓海應寺村ニ。吉川元春ノ墳墓アリ。鶉水峠ハ小戸谷ヨリ加計ニ出ルノ險路ナリ。下川其西ヲ流レ。加計村ニ至リテ太田川ニ入ル。太田川ハ佐伯郡吉和村ノ山中ヨリ發シ。北流シテ戸河内ニ來リ。柴木川ト合シ。加計ノ市ヲ過キテ南折シ。穴村ニ至リテ西宗川ヲ合セ東流シテ沼田郡ニ入ル。滝山川ハ西北境諸村ノ溪流ヲ集メ。黒滝山ニ沿

ヒテ南流シ。加計村ニ至リテ太田川ニ入ル。

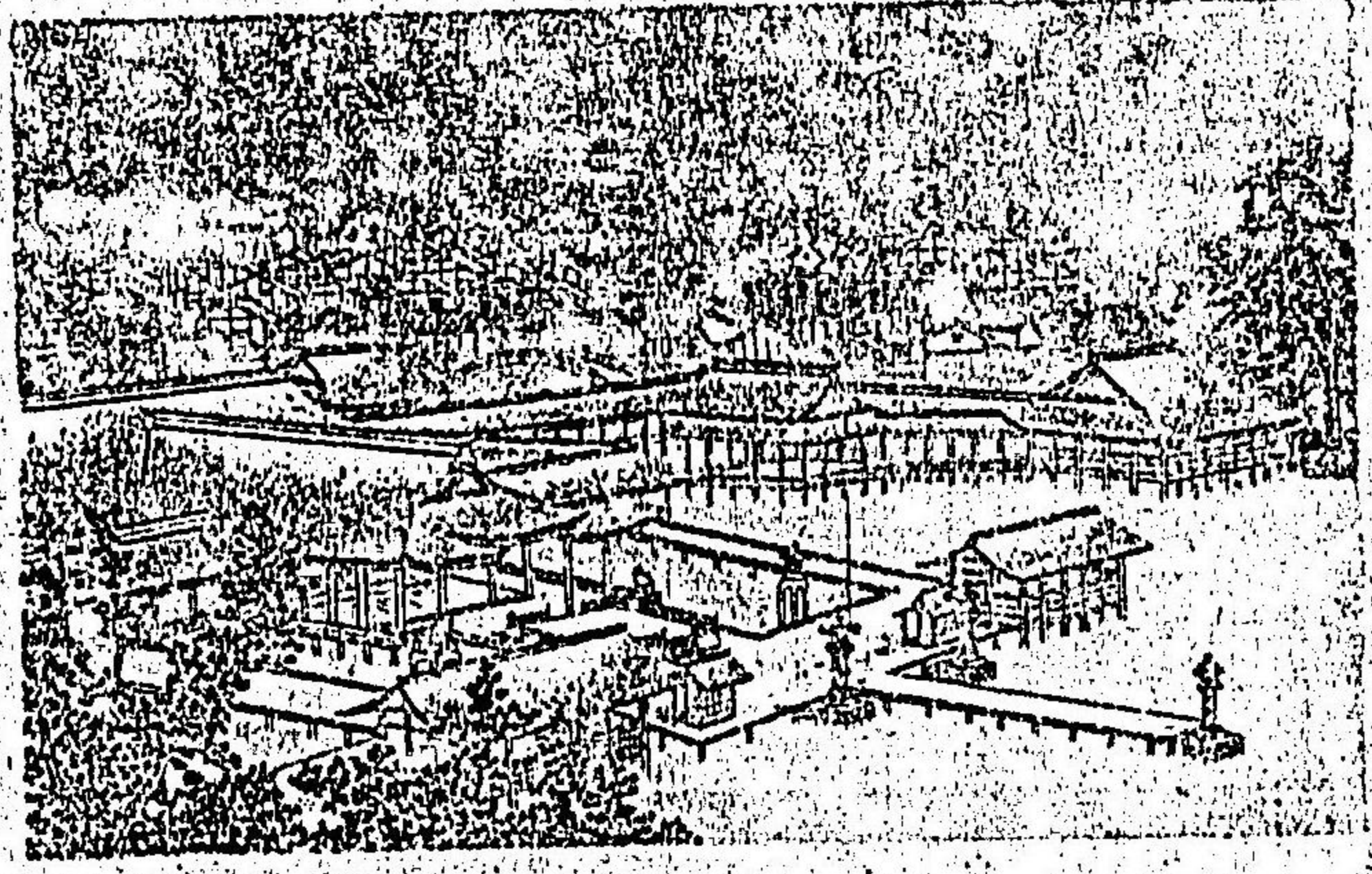
山縣川ハ大塚村ノ山中ヨリ發シ。志路原川ハ志路原村ヨリ出テ。壬生ニ至リテ相合シ。下保余原ヲ過キテ高田郡ニ入ル。本地中山及庄原ハ共ニ郡中ノ小市ナリ。中山ハ最東北ノ隅ニ在リテ。濱田ニ出ツルモノ。大社ニ詣ルモノ。皆路ヲ是ニ取ル。其他大朝坪野ノ二市亦郡中ノ小聚落タリ。

高田郡五十九村

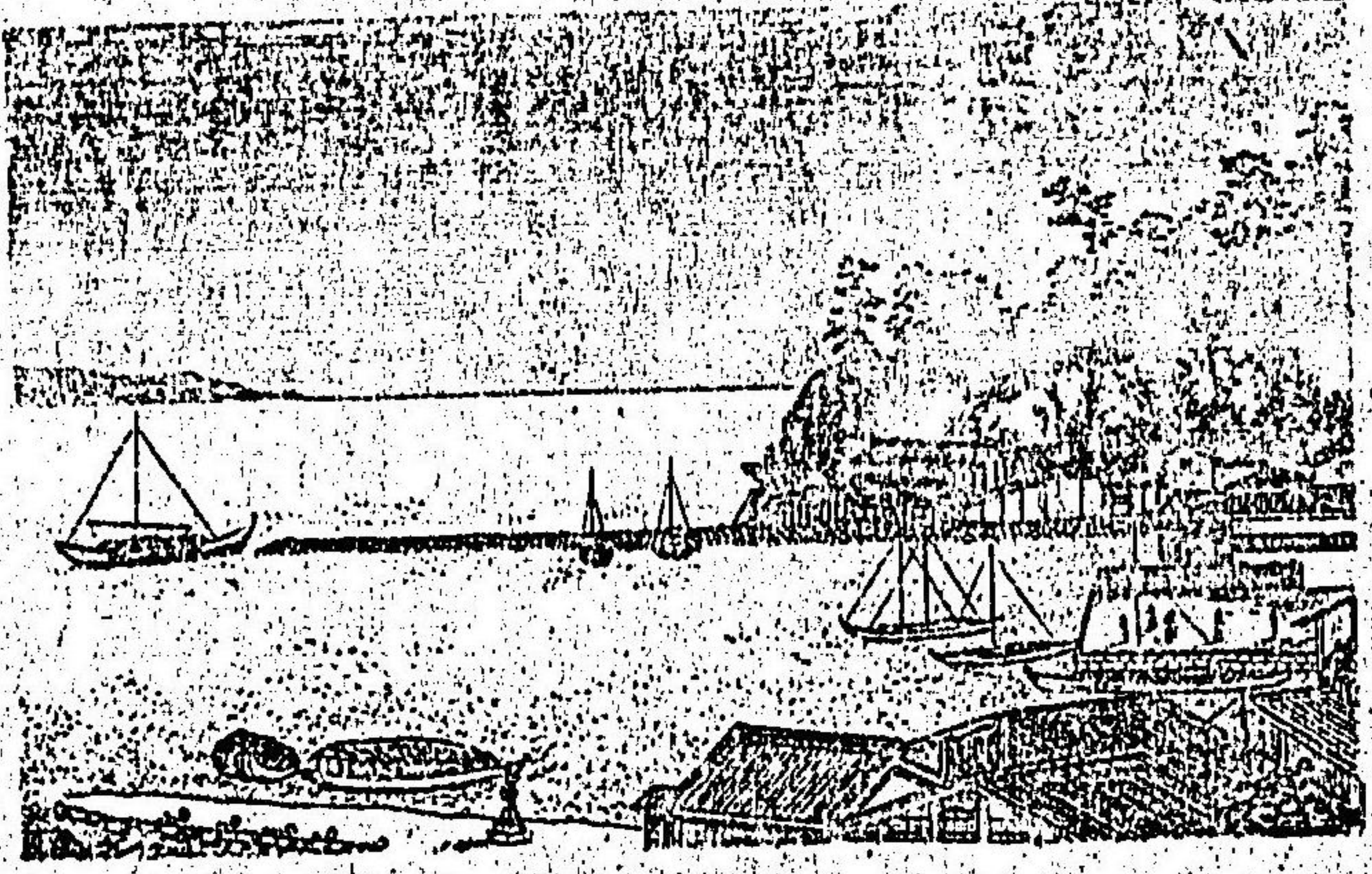
東北ハ備後石見ノ二國ニ接シ。西南ハ山縣高宮。

賀茂及豊田ニ境ス。郡中到ル處皆山嶺ニシテ。北
 石見ノ堺ニ至リ。特ニ峻嶮ヲ極ム。
 安駄。大土ノニ峯ハ。東南ニ聳ヘ。犬伏山備前防山
 ハ西北ニ峙チ其山脈延テ郡境ヲ圍繞セリ。長田
 川ハ源ヲ坂村ノ山間ヨリ發シ。小越村ニ至リテ
 関川ヲ合セ。三田村ヲ經テ高宮郡ニ入ル。之ヲ三
 田川トス。
 吉田川ハ山縣郡ヨリ來リ。入江ヲ過テ多治比川
 田川ト合シ。上甲立村ニ至リテ。又本村川ト會シ。粟
 屋ニ至リテ三次川ニ入ル。

嚴島神社



嚴島港

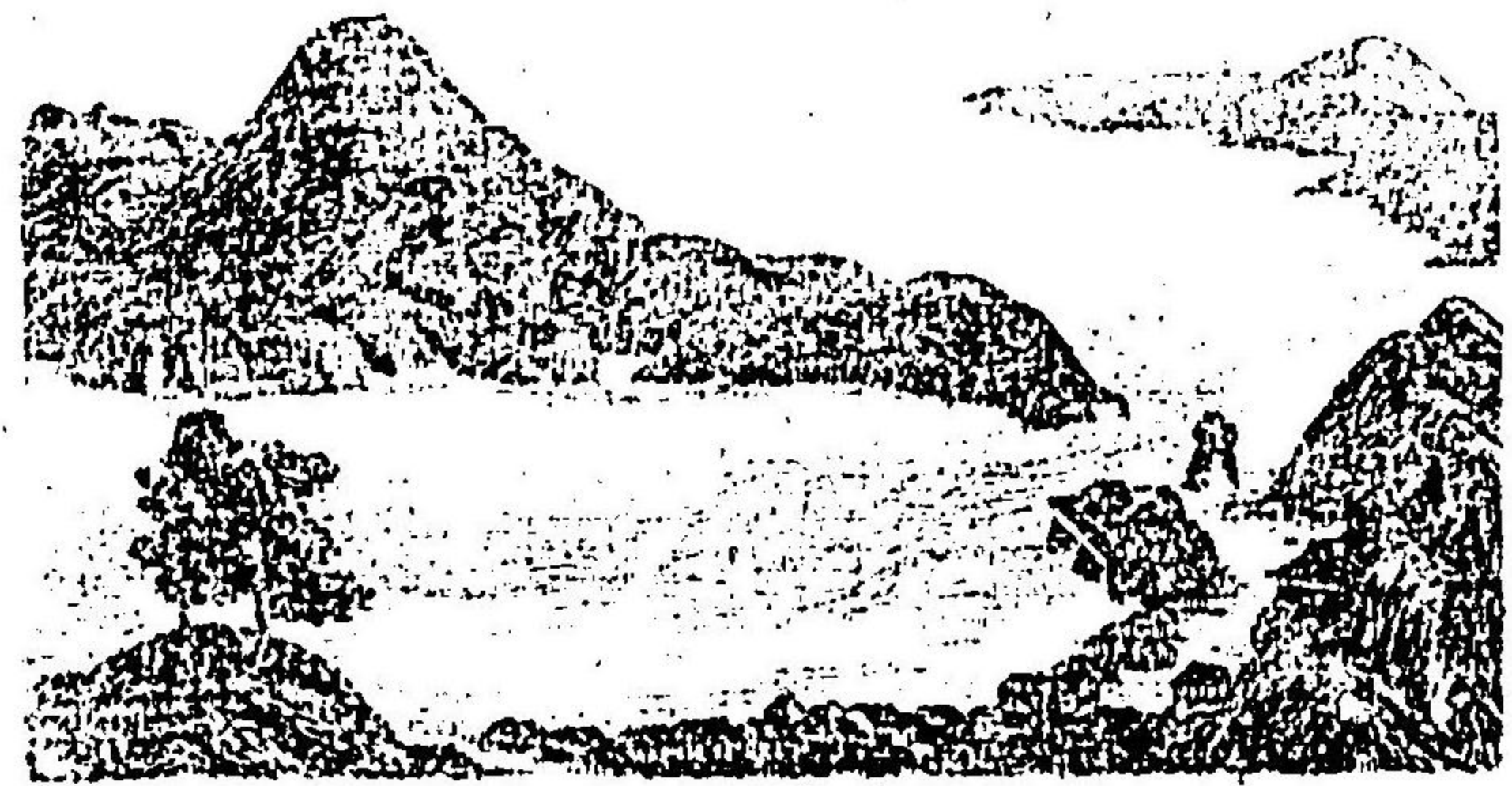


日本書紀

吉田
戸數五百〇
二
人口二千〇四
十一

三次川ハ備後ヨリ來リ。粟屋ニ至リテ。吉田川ヲ
合セ。西流シテ備後ノ國境ヲ環リ。生田川ト會
シテ。石見ノ境ニ入ル。之ヲ石見江川ノ上流トス。
吉田ハ。廣島ノ東北十一里ニ在リテ。國內屈指ノ
大聚落ナリ。郡山高ク東北ニ聳ヘ。吉田多治比ノ二
川西南ヲ環リ。人烟稠密ニシテ。運輸甚便利ナリ。此
地ハ毛利氏基業ノ地ニシテ。建武三年時親始ノ
テ茲ニ住ス。九世弘元ノ時暫ク猿掛山ニ移リ。其
子元就再ヒ郡山ニ移ル。洞春寺ノ遺跡今尚郡山
ノ西麓ニ在リ。堂舎悉ク破壊シテ特リ元就ノ墳

穩渡迫門



二級瀑布



墓ヲ存ス。近年毛利氏小社ヲ築キ更ニ之ヲ祭祀セリ。

高宮郡 三十五村

西ハ。沼田ニ交リ。東北。山縣。高田ニ境ン。南。安藝。賀茂ノ二郡ニ接ス。

白木山ハ。高ク東境ニ聳ヘ。福王寺山ト相對ス。其間ニ一小山アリ。俗ニ之ヲ熊谷城ト云フ。其他松

笠木宗半頭堂床等ノ諸峰ハ。各方ニ峙立セリ。

綾谷川及鈴張川ハ。俱ニ北境ノ山間ヨリ發シ。俱ニ南流シテ。太田川ニ入ル。

可部
戸數五百五十八
人口二千〇三十五

太田川ハ。沼田郡ヨリ來リ。南境ヲ曲流シテ。可部ノ南ニ至リ。南折シテ玖村及矢口ヲ過キ。東野村ニ至リテ再ヒ沼田郡ニ入ル。

三田川。根、谷川ハ。共ニ高田郡ヨリ來リ。三田川ハ深

川山ノ麓ヲ環流シ。下深川村ニ至リ大田川ニ入

リ根、谷川ハ下町屋村ニ至リ。南原川ト會シテ可

部町ヲ過キ。中島村ヲ擁シテ太田川ニ入ル。

福王寺ハ福王寺山上ニ在ル大寺ナリ。天長中僧

空海ノ開基ニシテ。嵯峨帝ノ建立ナリ。寺内礪石

ト名ツクル奇石アリ。

賀茂郡八十七村

東北西ノ三面ハ豊田。高田。高宮。及安藝ニ境シ。南
 ハ海ニ臨ミテ。豊田。安藝ニ郡ノ諸島ニ對ス。
 野呂山ハ。西南ノ海濱ニ峙チテ。山脚十余村ニ跨
 レリ。灰峯。小田山。其西北ニ連リ北大山ト相對ス。
 其北境亦一山アリ。生城山ト云フ。山麓ノ諸村都
 テ志和ト稱ス。

西條川ハ。源ヲ志和東村。並瀧寺山上ノ湖水ヨリ發
 シ。正力。寺家ヲ過キ。御園宇ニ至リ。中央諸村ノ衆
 流ヲ集メ。落チテ吾妻子瀧トナル。之ヲ吾妻子川

ト稱ス。是ヨリ田口。南方等ノ諸村ヲ經黑瀬川ト
 稱シテ。西流シ。廣郷原ノ境ニ至リ。二級ノ滝トナ
 リテ廣ニ落チ。二派廣東川トナリテ海ニ入ル
 成井川賀川ハ。豊田郡ヨリ來リ。東境ノ衆流ヲ合
 シテ海ニ入ル。其川口ヲ竹原下市トス
 高屋川ハ。稲木村ノ山間ヨリ發シ。白市ノ南方ヲ
 東流シ。豊田郡ニ入リテ入野川トナル
 四日市ハ。郡ノ中央ノ驛路ニシテ。其他長濱白市
 志和堀十文字等ノ小邑アリ。
 内海三津口ノ西港ハ南岸ノ中央ニ在リ。其東池カ

原山ヲ隔テ、小灣アリ。其當中ヲ三津港トス。情島ハ、廣ノ南ニ里ニアリテ。安藝郡ノ瀬戸島ニ接ス。

豊田郡二十九村

東ハ備後ニ堺シ。西北ハ高田賀茂ニ交ル。其南一面ハ海ヲ隔テ、遙ニ伊豫ト相對ス。其間島嶼斷續星羅シテ。安藝郡ノ諸島ニ接ス。又西賀茂郡ノ海岸ニ吉名木谷ノニ村アリ。用倉佛通寺ノニ山ハ東西ニ相對シ。北方又板鍋ノ大嶺アリ。

耳津。後ノ兩山ハ西南隅ニ聳ヘ其脈海ニ沿テ東ニ走り。黒滝山。金剛寺山トナリテ。須波ニ盡ク。

戸野川ハ上竹仁村ノ防壽山ヨリ發シ。久芳村ニ至リ。鷹巢山下ヲ環リ。南ニ折レテ戸野ヲ過キ。入

野。椋梨ノニ川ヲ合セ。始メテ大河トナル。之ヲ沼田川トス。南流シテ本郷ノ西ヲ過キ。小泉及佛通

寺ノニ川ヲ合ハセ和田ノ北ニ至リテ海ニ入ル。椋梨川ハ備後ノ境ヨリ發シ。和木村ニ至リ大具

川ト合シ。中河内村ニ至リテ沼田川ニ入ル。佛通寺。及竹林寺ハ。俱ニ郡中ノ大寺ナリ。納所ノ

米山寺。亦古ハ巨真寺ト号シ。十二ノ坊舎アル火
伽藍ナリシガ。今ハ悉ク破壊シテ。唯日光ノ一坊
ヲ存スルノミ。

本郷ハ郡ノ中央ノ一聚落ニシテ。乃美市田万里
新倉及茅ノ市等之ニ亞ク

忠海ハ黒滝山ノ南麓ニ在ル佳港ニシテ。市街頗ル
繁盛ナリ

瀬戸田ハ。生口島ノ北岸ニ在ル良港ナリ。高根島
其前ヲ擁ジ。佐木大小ノ二島其東ニ連レリ。

上大寄島ハ。高寄ノ南二里ニ在リテ。生野島又其

瀬戸田
戸数六百八十
三
人口三千〇二
十五

御手洗
戸数三百八十
六
人口一千六百
二十四

間ニ介ル。是ヨリ南一里ニシテ。下大寄島アリ。其
東岸御手洗所ハ。伊豫ノ岡村島ト相對シ。港中廣
深ニシテ。大船数百艘ヲ泊ス可シ。之ヲ御手洗港
トス。

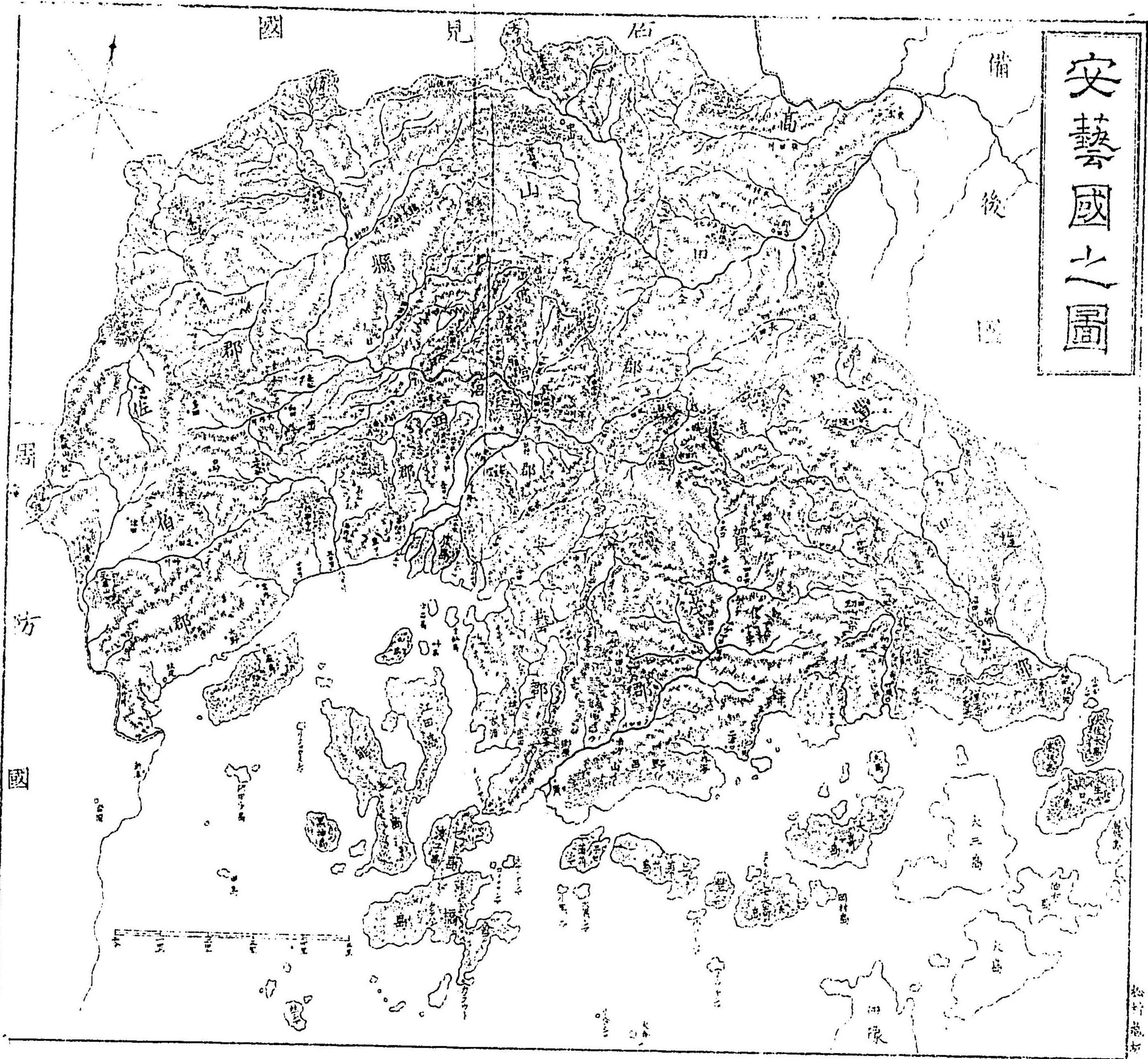
豊島ハ大寄島ノ西ニ在リテ。蒲荇島ト相對シ北
ニ三角島アリ南ニ小久比島アリ小久比島ノ南
ニ里ニシテ。又一孤島アリ。之ヲ齋島ト云フ

安藝地誌略



松竹藏

安藝國之圖



明治十一年十月一日板權免許
同 十四年一月七日再板御届

編輯人

廣島縣平民

淺井 毅

廣島區水
千六百廿二番町



出版人

同

松村 善



同 區壹町目
二百七十三番邸

賣捌書林

廣島中島本町 秋田惣兵衛

高宮郡可部町 辻村清三郎

賀茂郡内海 平山久四郎

同 竹原 金本元助

備後尾道 三木半六衛

同 木村義助

