

產地及分布 暖帶下部及熱帶林中ニ生ズ。

樹性及識別點 [葉]互生、披針形、尖頭ニシテ鈍針狀鋸齒ヲ有ス、葉身長三寸

巾八、九分、葉柄二分許 [花]小花繖形花序ヲナシ、枝頭ニ生ズ [實]まんりよ

うニ似タル球粒ナリ。

常綠灌木ナリ。

樹 名

まんりよう  
*Ardisia crenata* Roxb.

方言  
紫金牛科 *Myrsinace*

產地及分布 暖帶下部及熱帶林ニ生シ、全島ニ産ス [分布]印度、マレー、支

那、日本。

樹性及識別點 [葉]輪狀ニ互生シ、楕圓形鈍頭ニシテ波狀縁、葉ノ裏面紫紅

色ヲ呈シ、顯著ナリ [花]小花ニシテ繖形花序ヲナス [實]長梗ヲ有ス、球

粒ニシテ紅熟ス。

常綠灌木ナリ。

材質及效用 庭園木トシ、又幹ニハ細キ氣根様ノ線ヲ密著シ、爲メニ網狀

ノ隆起ヲ生シ、之レヲ磨ケバ白色ノ線ヲ現ハシ、雅致アルヲ以テ杖トシテ

賞用セラル。

樹 名

もくたちばな  
*Ardisia Sieboldi* Miq.

方言 樹 杞  
紫金牛科 *Myrsinace*

產地及分布 本島熱帶及暖帶下部ニ生シ、全島ニ産ズ [分布]日本小笠原

島。

樹性及識別點 [葉]互生、兩尖長楕形、全縁或ハ波狀縁ニシテ、稍革質、滑澤ア

リ、中肋ノミ著シク、支脈ハ細カク平行シテ、葉縁ニ向フテ走ル [花]白色ノ

小花ニシテ繖形花序 [實]扁キ球粒ノ漿果、黑熟シテ内ニ一箇ノ堅核ヲ有

ス [樹皮]灰褐色ニシテ裂目無ク、頗ル厚シ。

常緑喬木ニシテ直徑二尺餘ニ達ス。

材質及效用

堅硬中庸此材ノ生木ハ甚ダ重ク乾燥ニヨリテ非常ニ重サヲ減ズ心材邊材ノ別無ク暗紅色ヲ呈ス髓線ハ太ク數甚ダ多ク頗ル著シ導管ハ細微ニシテ判明セズ。

臺北ニテハ庭園ニ植栽セラル、モノ多シ。

殆ド利用セラレズ此材ノ灰ハ煖油ノ含有量甚ダ多シ。

尙ホ此種ニシテ本島ニ産スルモノ左ノ數種アリ何レモ常緑小灌木ニシテ利用セラレズ。

しなたちばな *Ardisia kotoensis* Hay. 紅頭嶼火燒島ニ産ズ。

しまたちばな *Ardisia chinensis* Benth. 北部ニ産ス

にいたかたちばな *Ardisia morrissonensis* Hay. 暖帶林ニ生シ全島ニ産ス

しゝあくち *Ardisia pentagona* A. DC. 暖帶下部及熱帶ニ生ズ

かはばさんりよう *Ardisia rectangularis* Hay. 中部以北ニ多シ

わたなべさんりよう *Ardisia remotiserrata* Hay. 恒春半島ニ産ス

*Ardisia simplicicaulis* Hay. 北部ニ産ス

樹

名

しまいづせんりよう  
*Maesa sinensis* A. DC.

方言 鱒魚膽  
紫金牛科 *Myrsinaceae*

産地及分布

暖帶下部及熱帶林中ニ混生シ全島ニ産ス〔分布〕支那廣東

樹性及識別點

〔葉〕互生楕圓形又ハ倒卵形ニシテ長一二寸葉柄三四分粗

ナル鋸齒ヲ有ス〔花〕ハ白色ニシテ極メテ小ク穗狀花序ヲナシ枝ニ附著

ス〔實〕小球粒漿果ニシテ内ニ微細ナル種子ヲ藏ス〔樹皮〕帶紫紅褐色ニ

シテ灰褐色ノ皮目甚ダ顯著ナリ。

常緑ノ灌木ニシテ直徑五寸以上ノモノナシ。

材質及效用

堅硬中庸ニシテ心材邊材ノ別ナク帶紅黃白色ヲ呈シ稍太

キ髓心ヲ有ス導管ハ極微細ニシテ判明セズ髓線ハ白色細長ニシテ顯著

ナリ。

多クハ利用セラレズ。

樹 名 たいみんたちばな

*Mysine capitellata* Wall.

方言 紫金牛科 *Mysineae*

産地及分布 暖帯ノ下部及熱帯林ニ生ズ、全島ニ産ス。

樹性及識別點 [葉]互生、稍枝頭ニ輪生スル傾アリ、細長キ楕圓形ニシテ鈍

頭全縁ナリ、葉身長三寸巾七分、葉柄二分許、[花]短梗ノ小花箇々枝ニ著生

ス〔實〕球粒ニシテ長梗ヲ有ス、

常緑小喬木ナリ。

材質及效用 多ク利用セラレズ。

樹 名 たはばあかてつ たこゝん

*Palaguim formosanum* Hay.

方言 干仔樹 カマナオキ  
山欖科 *Sapotaceae*

産地及分布 熱帯林ニ生ズ、南部及北部ノ海岸ニ産ス。

樹性及識別點 [葉]互生、稍輪生スル傾アリ、楕圓形ニシテ圓頭全縁ナリ、革

樹 名 しまたはばあかてつ

*Palaguim polyanthrum* Hay.

方言 山欖科 *Sapotaceae*

産地及分布 熱帯ニ生ズ、紅頭嶼ニ産ス。

樹性及識別點 [葉]互生、倒卵形ニシテ圓頭全縁ナリ、革質滑澤アリ、中肋甚

質表面深緑滑澤アリ、中肋及葉柄太ク、葉柄及裏面ノ中肋、新軸ニ褐色毛ヲ  
生ズ、葉身長三寸乃至五寸巾二三寸一見わかてつニ酷似スレドモ基脚圓  
キヲ以テ容易ニ區別スルコトヲ得〔實〕長梗ヲ有スル楕圓粒ニシテ長八  
分許、七月頃成熟シ食スベシ〔樹皮〕黒灰色ニシテ稍木栓質ヲナシ淺キ細  
縦裂アリ。

常緑喬木ニシテ直径二尺餘ニ達ス。

材質及效用 輕軟疎造ニシテ腐朽シ易ク乾燥スレバ褐色ノ斑ヲ生シ易

ク、大木ハ心部朽ツルモノ多シ、淡黄色ヲ呈シ鮮美ナリ、導管髓線共ニ微細  
ナリ。

ダ太ク葉柄太クシテ短シ、葉身長四寸内外巾二寸餘〔花〕長梗ニシテ枝ニ著生シ雌蕊多數ナリ〔實〕楕圓形ニシテ大ナリ長一寸七八分内ニ大ナル核ヲ有ス。  
常綠喬木ナリ。

樹 名 あかてつ  
*Sideroxylon ferrugineum* Hook. et Arn. 方言 樹チニク 青チイ (南)

產地及分布 熱帯林ニ生ジ恒春半島ニ産ス〔分布〕マレー半島及比律賓。  
樹性及識別點 〔葉〕互生、稍輪生スル傾アリ卵形又ハ披針狀楕圓形圓頭或ハ尖頭時トシテ矢筈形ヲナスモノアリ、全縁ニシテ革質滑澤アリ、葉身長二寸五六分巾一寸四五分、葉柄三四分或ハ一寸餘ノモノアリ〔花〕長梗ヲ有シ枝ニ着生シ一所ヨリ多數ヲ生ズ〔實〕楕圓粒ナリ〔樹皮〕灰色ニシテ平滑圓形ノ大皮目甚ダ顯著ナリ。

常綠喬木ナリ。

材質及效用 甚ダ堅重緻密帶黃黑褐色ニシテ心部黒ク腐朽スルモノアリ年輪判明ス導管髓線共ニ極微細ニシテ著シカラズ。

樹 名 やわらけがき  
*Diospyros eriantha* Camp. 方言 島イマ 材イ  
柿樹科 Ebanaceae

產地及分布 下部暖帯林中ニ混生ス全島ニ産ス〔分布〕ボルネオ、スマトラ。

樹性及識別點 〔葉〕互生、尖頭長卵形、全縁ナリ、裏面ノ葉脈ニ褐色毛ヲ生シ著シ、葉身長二寸許、葉柄短シ〔實〕徑五分許ノ尖頭ニシテ褐色毛ヲ被ル小キ柿ニシテ比較的大ナル種子アリ〔樹皮〕帶紫黑色ニシテ内皮部ハ赤褐色ヲ呈シ表皮ト著シク分別セルヲ以テ容易ニ識別スルヲ得。  
常綠喬木ニシテ直徑二尺ニ達スルモノアリ。

材質及效用 堅硬、柿樹ニ酷似ス、割裂シ難ク、心材邊材ノ別ナシ、淡黃紅色ヲ呈シ往々黃白色ノ部分アリ、散孔材、導管ハ樹心ニ向ヒ車幅狀ニ配列ス、髓線ハ微細ニシテ著シカラズ。  
 本島ニ於テハ薪材ニ供スルノ他殆ド利用セラレズ、然レドモ大ナルモノハ器具裝飾材ニ適スベシ。

樹

名

くさのがき

*Diospyros Kusanoi* Hay.

方言 黃心仔(南)  
柿樹科 Ebenaceae

產地及分布 恒春半島ニ産ス。

樹性及識別點

〔葉〕互生、小判形又ハ卵形ニシテ圓頭全緣ナリ、稍厚クシテ滑澤アリ、葉身長二寸五分、巾二寸許〔花〕無梗ノ小花葉腋ニ生ジ萼ニ褐色ノ纖毛ヲ被ル〔實〕大ニシテ徑一寸二三分許。

樹

名

しなのがき

*Diospyros lotus* L.

方言 烏材柿(北)  
柿樹科 Ebenaceae

產地及分布 暖帶林中ニ混生ス〔分布〕印度及東亞細亞。

樹性及識別點

〔葉〕互生、全緣ニシテ楕圓形長サ三寸内外、稍厚ク滑澤アリ、中肋ノミ裏面ニ突起シ裏面稍灰白色ヲ呈ス〔實〕徑四五分ノ圓形ノ柿ニシテ黃熟ス〔樹皮〕深黑褐色ニシテ赤褐色ノ皮目ヲ散在ス。

半落葉喬木ニシテ直徑一尺内外ノモノ多ク稀ニ二尺ニ達スルモノアリ。

材質及效用

稍堅硬、帶黃淡灰色往々黃色ノ材部ヲ存ス、又心部黑色ヲナシ俗ニ黑柿ト稱スル部分ヲ生ズ、年輪僅ニ判明ス、散孔材ニシテ導管髓線共ニ著シカラズ。

本島人ハ黑柿材ヲ以テ箸ヲ作り又烟管ヲ作ル、此材ハ美術工藝用トシ裝飾用建築材トシテ價値アルモノナレドモ蓄積多カラズ。



恒春島拉克山 (柿E) きがげ

(162)

樹

名

やまがき (こきはがき)  
*Diospyros Morisiana* Hance.

方言 山柿  
柿樹科 Ebenaceae

産地及分布

暖帯林中ニ混生ス北部ニ産ス〔分布〕香港。

樹性及識別點

〔葉〕互生兩尖楕圓形ニシテ全縁、表面粗裏面ニ葉脈著シク

現出ス、葉身長二寸内外葉柄四五分、幼葉ハ裏面ニ光澤アル纖毛ヲ有ス〔實〕

徑六七分ノ稍扁平ナル柿ニシテ黃熟ス〔樹皮〕帶紅黑褐色ニシテ老木ニ

アリテハ鱗片狀ニ剝脫ス。

常綠喬木ニシテ直徑二尺餘ニ達スルモノアリ。

材質及效用

堅硬中庸割裂シ難ク、生木ノ切面ハ黃色ヲ呈ス、年輪判明シ

導管髓線共ニ細微ニシテ判明セス。

從來利用セラレズ、然レドモ内地柿材ト同様ニ使用スルコトヲ得ベシ。

樹 名 しまがき

*Diospyros Oldhami* Max.  
var. *chartacea* Hay. 柿樹科 Ebenaceae

方言

産地及分布 暖帯林ニ生シ南投應蕃地霧社及卑南等ニ産ス。  
樹性及識別點 [葉]互生、楕圓形ニシテ尖頭全縁或ハ頭部ニ細鋸齒ヲ有ス  
ルモノアリ、葉身長二寸乃至三寸、巾二寸葉柄六七分許、形やまがきニ似テ  
葉身薄クシテ尖頭ナリ [實]圓形ニシテ徑七八分稍大形ナリ。

樹 名 けがき 方言 毛柿

*Diospyros utilis* Hemsl. 柿樹科 Ebenaceae

産地及分布 熱帯林ニ生シ南部殊ニ恒春半島ノ南端ニ多シ。  
樹性及識別點 [葉]互生、長楕圓形ニシテ鈍頭ナリ、葉ノ裏面灰白色ヲ呈シ  
中肋著シク裏面ニ突起シ、新芽新軸ニハ絹狀密毛ヲ生ズ、葉身長五寸乃至  
一尺、巾四寸許、葉柄ハ太クシテ短シ [花]花梗短クシテ幼枝ニ生シ花被ニ

絨毛ヲ被ル〔實〕稍扁平ニシテ全面ニ褐色密毛ヲ被ル徑一寸許、八九月頃成熟ス〔樹皮〕帶紫黑色ニシテ深ク龜裂ス。  
常綠喬木ナリ。

材質及效用 頗ル堅重ニシテ黄色ヲ帶ビ、心材ハ一層硬重ニシテ帶紅紫黑色ヲ呈シ美ナリ、導管ハ細微ナレドモ判明ス、髓線ハ極微細ニシテ著シカラズ。  
器具裝飾材トシテ貴重材ノ一ツニ數ヘラレ頗ル高價ナリ。

樹

名

ぞうげばく

Maba buxifolia Pers.

方言 鳥皮石荅(南)  
柿樹科 Ebenaceae

產地及分布

熱帶ニ生ジ南部ノ山地及紅頭嶼ニ産ス。

樹性及識別點

〔葉〕互生、倒卵形ニシテ圓頭全縁ナリ、滑澤アリ、厚クシテ折レ易シ、葉身長一寸二三分、巾七八分、葉柄短シ〔實〕稍長キ尖頭ノ柿ニシテ

長七八分〔樹皮〕灰黑色ニシテ淺ク縦裂ス。  
常綠ノ喬木ナリ。

材質及效用 堅重ニシテ緻密、帶紅淡暗黄色ヲ呈シ心部ニ黒柿材ヲ有ス然レドモげがきニ比シテ色稍淡ク材質モ稍劣ル。  
器具裝飾材トシテ貴重材ニ數ヘラレ高價ナリ。

樹

名

はんのはぢいの木

Alniphyllum Pterospermum Mats. 齊墩果科 Stryaccaceae

方言 右打(北)

產地及分布

下部暖帶林中ニ混生又ハ群生ス〔分布〕支那、アモイ、海南島、

樹性及識別點

〔葉〕互生、長卵形又ハ長楕圓形、銳尖ニシテ淺キ鋸齒アリ、葉ノ表裏ニ短毛ヲ生ジ葉柄葉脈及新芽ニハ蜜毛ヲ生ズ〔花〕白色五辨ノ美

花ニシテ花冠ノ徑八分許、四月開花ス、雄蕊十本内五本ハ長ク五本ハ短シ  
總ベテノ花絲ヲ薄キ膜ヲ以テ連續ス〔實〕長楕圓形ニシテ頂ニ刺アリ、乾



果四裂シテ内ヨリ細種子ヲ出ス〔樹皮〕帶紅黑褐色ナリ、灰褐色ノ縦曲ノ  
縞ヲ存ス。

落葉喬木ニシテ直径二尺餘ニ達ス。

材質及效用 輕軟ニシテ割裂シ易ク、邊材ハ帶紅白色、心材部ハ區界著シ

カラザレドモ暗褐色ヲ呈ス、年輪ノ判別困難ナリ、導管ハ極メテ細微ニシ

テ判明セズ、髓線ハ狭クシテ光澤アリ。

薪材ニ供セラレ、ノ他未ダ多ク利用セラレズ。

樹 名 たいわん(北)のき  
*Stryax formosana* Mats. 方言 烏皮九芎(北)

產地及分布 暖帯林中ニ混生ス。

樹性及識別點 〔葉〕互生、全縁或ハ淺鋸齒ヲ有ス、楕圓形ニシテ鋭尖ナリ、葉

身長二寸内外、幅二分許、裏面ノ葉脈、葉柄新軸ニ絨毛ヲ被リ、葉腋裏面ニ突

第 十 一 圖



はのんはのきの  
臺北廳坪林尾附近

起ス〔實〕徑二分許ノ尖頭球粒ニシテ五分許ノ梗ヲ有ス〔樹皮〕深紫黑色ニシテ滑面ナリ

落葉喬木ニシテ直徑一尺五寸餘ニ達ス。

材質及效用 稍堅硬ニシテ緻密、淡紅黃色ヲ帶ビ、心材邊材ノ別無ク、年輪判明ナラズ、導管髓線共ニ細微ニシテ著シカラズ。

良好ナル木炭ヲ産ス、鐵物材ニ適スベシ、又宜蘭地方ニテハ家屋柱用トシテ利用ス。

樹

名

たかさねのき  
Syrax Matsumurae Perkins.

方言  
齊墩果科 Syringaceae

產地及分布

暖帶下部ニ生ズ全島ニ産スレドモ北部多シ。

樹性及識別點

〔葉〕圓形ニシテ細鋸齒アリ、葉柄短ク、裏面及新軸ニ褐色密毛ヲ被ル、葉身長一寸五分許〔花〕五辨ニシテ花冠ノ徑五分許、花梗及萼ニ

褐色密毛ヲ被ル〔樹皮〕灰色ニシテ滑面ナリ。  
落葉ノ小喬木ニシテ灌木狀ノモノアリ。

樹 名

*Styrax Hayataianus* Perkins.

齊墩果科 *Styracaceae*

方言

產地及分布

暖帶下部及熱帶林ニ生ジ全島ニ産スレドモ北部ニ多シ。

樹性及識別點

〔葉〕形其他はんのはるごのきニ酷似スレドモ葉身小ニシテ薄キヲ以テ區別スルコトヲ得〔實〕形はんのはるごのきニ酷似スレドモ著シ小形ナルニ依リ顯著ナリ。

樹 名

うらじろ(の)のき  
*Styrax Suberifolium* Hook. et Arn.

齊墩果科 *Styracaceae*  
方言 赤血仔(北)

產地及分布

暖帶林中ニ混生ス〔分布〕支那、香港。

樹性及識別點

〔葉〕互生、楕圓形ニシテ銳尖、全縁ナリ、中肋、支脈共ニ裏面ニ突起ス、新軸、葉柄及葉ノ裏面一帯ニ白色密毛ヲ有シ甚ダ著シ〔花〕總狀花序ヲナシ花梗及萼ハ密毛ヲ被リ花辨ハ細長ニシテ四辨内面ハ暗紅色ニシテ外面ハ白色ヲ呈ス、五月開花ス〔實〕乾果徑二分許ノ球粒盃狀ノ萼筒ノ上ニ生ズ、白色密毛ヲ被リ尖頭ニ花柱ヲ殘存ス〔樹皮〕帶紅黑褐色ニシテ薄シ不規則ニ片脫ス。

常綠喬木ニシテ直徑二尺餘ニ達ス樹冠白色ヲ呈スルヲ以テ識別容易ナリ。

材質及效用

稍堅硬割裂シ易ク、殆ド心材邊材ノ別無ク淡キ鮮紅色ヲ呈ス。散孔材、導管ハ細微ナレドモ能ク肉眼ニテ判明ス、髓線ハ細クシテ著シカラズ。

僅ニ板トナシ又ハ稀ニ棺材トナスコトアリ。

樹 名

ありさんはいのき  
*Symplocos arisanensis* Hay.

方言  
齊墩果科 *Styracaceae*

產地及分布

暖帶林ノ上部及温帶林ノ下部ニ生ジ阿里山及南部ノ諸山ニ産ス。

樹性及識別點

〔葉〕互生、兩尖楕圓形ニシテ銳尖、先端長ク伸ビ淺キ鋸齒ヲ有ス、葉身長一寸二三分、葉柄二分許〔花〕小花穗狀ヲナシテ葉腋ニ生ズ〔實〕扁球粒凸頭ニシテ小ナリ〔樹皮〕黒灰色ニシテ滑面ナリ、常綠小喬木ニシテ未ダ利用セラレズ。

樹 名

さはふたぎ  
*Symplocos crataegoides* Hay.

方言  
齊墩果科 *Styracaceae*

產地及分布

温帶林ノ下部及暖帶林中ニ生ジ全島ニ産ス〔分布〕印度、東支那、朝鮮、日本。

樹性及識別點

〔葉〕互生、倒卵形或ハ潤楕圓形ニシテ尖頭、細鋸齒アリ、裏面葉柄新軸ニ褐色絨毛ヲ被リ顯著ナリ、葉身長七八分ニシテ葉柄短シ〔花〕五辨ノ小花總狀花序ヲナシ葉腋ニ生ズ〔實〕歪形球粒ニシテ徑一分許、常綠小喬木或ハ灌木狀ノモノアリ。

樹 名

みやましろばい  
*Symplocos confusa* Brand

方言  
齊墩果科 *Styracaceae*

產地及分布

温帶林ニ生ジ新高山ニ産ス〔分布〕非律賓諸島。

樹性及識別點

〔葉〕互生、卵狀楕圓形ニシテ淺波狀縁ヲナシ尖頭或ハ銳尖

ナリ、中肋太ク葉身長二寸五分巾六分乃至一寸、葉柄二三分許〔花〕稍大ニシテ花冠ノ徑三分許〔實〕筒狀ニシテ頂部大ナリ、常緑小喬木ナリ。

樹 名 しまはいのき

*Symplocos formosana* Brand.

齊墩果科 *Styracaceae*

樹性及識別點

〔葉〕互生披針形ニシテ尖頭全縁ナリ、厚クシテ滑澤アリ、中肋太ク葉身長二寸幅七八分、葉柄三分許〔花〕小花穗狀ヲナシテ葉腋ニ生ズ。

樹 名 やましまはいのき

*Symplocos modesta* Brand.

方言 小葉白筆  
齊墩果科 *Styracaceae*

產地及分布

暖帯林中ニ混生ス。

樹性及識別點

〔葉〕ハ互生卵形ニシテ尖端著シク伸長ス、鋸齒アリ葉身薄クシテ長サ一寸乃至一寸五分、葉柄一分許〔花〕白色ノ小花葉腋ニ生ジ雄蕊多シ〔實〕小球粒〔樹皮〕帶紫黑色ニシテ裂目ナシ。

常緑喬木ニシテ直徑二尺餘ニ達ス。

材質及效用

堅硬ニシテ緻密割裂シ難ク、心材邊材ノ別無シ、白色ヲ呈シ、年輪判明ス、導管髓線共ニ微細ニシテ著シカラズ。

本島人ハ荷負棒ヲ作り又刀鞘材トシテ賞用ス、此材ハ白色緻密ナルヲ以テ工藝用材ニ適ス。

樹 名 にいたかはいのき

*Symplocos morsonicola* Hay.

方言 齊墩果科 *Styracaceae*

産地及分布 暖帶上部及温帶林ニ生ズ。

樹性及識別點 [葉]互生、卵圓形或ハ楕圓形、銳尖ニシテ先端著シク伸長ス、

葉身長二寸二三分幅七八分葉柄一分許[花]小花總狀花序ヲナシ葉腋ニ生ズ。

常綠小喬木ナリ。

樹 名 み、ずばい

*Gymnocos nerifolia* S. et Z.

方言 齊墩果科 *Styracaceae*

産地及分布 暖帶林中ニ混生ス[分布]日本。

樹性及識別點 [葉]互生、ニシテ披針形、全縁ナリ、表面稍滑澤、中肋裏面ニ著

シク現ハレ、裏面ハ灰白色ヲ帶ブ、葉身長四寸幅一寸、葉柄五分許[花]密繖

樹 名 くろばい

*Symplocos prunifolia* S. et Z.

方言 齊墩果科 *Styracaceae*

産地及分布 暖帶林中ニ生ズ[分布]東印度、日本、支那。

樹性及識別點 [葉]互生、兩尖楕圓形ニシテ銳尖、淺鋸齒アリ、葉身長二寸五

分、葉柄三分許[花]無梗ニシテ穗狀ヲナシ、葉腋ニ生ジ萼及花軸ニ灰色纖毛ヲ生ズ[實]扁球粒、凸頭ニシテあり、さんはいのきノ實ニ酷似シ、稍大ナ

花序ヲナシ、黄色ノ小花枝ニ附著ス[實]短キ德利狀ヲナシ、長サ四分許アリ[樹皮]黒褐色ニシテ平滑多クノ皮目ヲ有ス。

常綠ノ小喬木ニシテ直徑一尺五寸ニ達スルモノ稀ナリ。

材質及效用 堅硬ニシテ緻密、邊材ハ淡黄紅色ヲ呈シ、心材ハ暗紅色ナリ

導管ハ細微ニシテ判明セズ、髓線ハ白色ニシテ著シク判明ス。

従來利用セラレズ。

リ。

樹

名

かんざぶろうのき  
*Symplocos spicata* Roxb. 方言 白 筍  
齊墩果科 *Syraceae*

產地及分布

暖帶林中ニ混生ス〔分布〕印度、日本。

樹性及識別點

〔葉〕互生、兩尖橢圓形ニシテ細鋸齒アリ、葉身長三四寸稍厚

ク葉柄三分許〔花〕穗狀ヲナシ葉腋ニ生ジ白色四辨ノ小花花冠ノ徑一分

五厘許雄蕊多シ〔實〕小粒壺ノ形ヲナス〔樹皮〕灰褐色ニシテ裂目ナシ

常綠喬木ニシテ直徑二尺以上ニ達ス。

材質及效用

稍輕軟、心材邊材ノ別無ク、白色鮮澤アリ、年輪判明ス、導管ハ

極微細ニシテ判明セズ、導線ハ幅廣ク白色纖維光澤ヲ有ス。

此材ハ通直ノモノアリテ本島人ハ建築用材トシテ棟木ニ使用ス。

樹

名

しまつねり  
*Praxinus formosana* Hay. 方言 白 鷄 油 (南)  
木犀科 *Oleaceae*

產地及分布

熱帶上部ニ生ジ恒春半島ノ山地ニ産ス。

樹性及識別點

〔葉〕對生、或ハ互生シ羽狀複葉ナリ、小葉ハ對生シ奇數ニシ

テ五乃至七ヲ有ス、兩尖橢圓形ニシテ銳尖全緣ナリ、葉身長二寸幅七八分

葉柄二分許〔花〕小花圓錐花序ヲナシ枝頭ニ生ズ。

落葉喬木ナリ。

樹

名

しまたこ  
*Praxinus insularis* Hemsl. 方言  
木犀科 *Oleaceae*

產地及分布

熱帶暖帶林中ニ混生ス〔分布〕琉球。

樹性及識別點

〔葉〕ハ互生、羽狀複葉、小葉ハ對生シ、七枚ヲ付ス、披針形ニシ

テ銳尖、鋸齒ヲ有ス〔花〕圓錐花序ヲナシ白色小花五辨ナリ〔實〕翅果群生

ス、超ノ長七八分許〔樹皮〕灰褐色ニシテ甚粗面ナレドモ深ク割裂セズ厚シ。

落葉ノ喬木ニシテ直徑三尺餘ニ達シ直幹美材ヲ産ス。

材質及效用 堅重ニシテ木理鮮明、稍しはじニ似テ一層堅重ナリ、心材邊

材ノ別無ク、淡紅色ヲ帶ビ著シカラザル圈孔材ナリ、導管ハ孔圈部ニ於テ

甚ダ太ク其外部ニ至ルニ從テ細シ髓線ハ微細ニシテ數甚ダ多シ。

未ダ多ク利用セラレズト雖鐵道枕木建築用材トシテ價値アル良材ナリ。

樹名

いばたのき

*Ligustrum ibota* Sieb.

木犀科 Oleaceae

產地及分布 暖帶林ノ下部及熱帶叢林中ニ生ズ。全島ニ産ス。

樹性及識別點 〔葉〕對生楕圓形ニシテ尖頭全緣ナリ、葉柄長二寸許、葉柄短

シ〔花〕小花圓錐花序ヲナシ枝頭又ハ葉腋ニ生ズ。  
常綠小喬木或ハ灌木狀ノモノアリ。

樹名

ねずみもち

*Ligustrum japonicum* Thunb.

木犀科 Oleaceae

產地及分布 暖帶下部ニ生ジ北部ニ産ス、〔分布〕日本、小笠原支那、

樹性及識別點 〔葉〕對生、卵圓形又ハ楕圓形鈍頭或ハ圓頭ニシテ全緣ナリ、

葉身長一寸二分、葉柄三分許〔花〕小花圓錐花序ヲナシ枝頭ニ生ズ〔實〕楕

圓粒ニシテ黑熟ス〔樹皮〕灰褐色ニシテ滑面ナリ。

常綠小喬木ニシテ大木ナシ。



樹 名

こうこうぐねり  
*Hinociera cunningiana* Merrill.

方言  
木犀科 *Oleaceae*

産地及分布

紅頭嶼ニ産ス。

樹性及識別點

〔葉〕對生、橢圓形ニシテ尖頭全縁ナリ、中肋太ク裏面ニ突起  
葉身長五寸幅二寸二三分葉柄一寸許〔花〕小花圓錐花序ヲナシ枝頭又  
ハ葉腋ニ生ズ。

樹 名

ひいらぎ  
*Osmanthus Aquifolium* B. et H.

方言  
木犀科 *Oleaceae*

産地及分布

温帯林ニ生ジ挿天山、大武山等ノ諸山ニ産ス〔分布〕支那、及  
日本。

樹性及識別點

〔葉〕對生、橢圓形、銳尖ニシテ尖端ニ銳キ刺ヲ有スル大ナル  
牙齒アリ或全縁ナルアリ厚クシテ滑澤アリ〔花〕小花葉腋ニ生ズ〔樹皮〕

樹 名

ごかりばもくせい  
*Osmanthus lanceolatus* Hay.

方言  
木犀科 *Oleaceae*

産地及分布

暖帯林中ニ混生ス。

樹性及識別點

〔葉〕對生、披針形ニシテ銳尖、全縁ナリ、滑澤アリ、葉身長サ二  
寸五分内外〔花〕白色小花ニシテ芳香アリ〔實〕長橢圓形ニシテ長三分許  
〔樹皮〕黒褐色ニシテ縦裂アリ。

灰色ニシテ滑面ナリ。

常緑小喬木ニシテ直徑七八寸以上ニ達スルモノ稀ナリ。

材質及效用

硬重ニシテ割裂シ難ク邊材ハ淡灰褐色ヲ帶ビ心材ハ極メ  
テ少ク帶紫褐色ヲ呈ス。

材ハ鑛物材ニ適シ内地ニ於テハ各種ノ細工用ニ供セラル、モ本島ニ於  
テハ未ダ利用セラレズ。

常綠喬木ニシテ徑二尺餘ニ達ス。  
**材質及效用** 堅硬緻密ニシテ重ク、割裂シ難シ、心材ハ著シカラザレドモ淡紅色ヲ呈ス年輪判別シ難ク、導管ハ極細微ニシテ集リテ白色紋様ヲナシ虎皮斑狀ニ配列ス髓線ハ甚ダ細クシテ著シカラズ。  
 極メテ良炭ヲ産出シ材質ツゲニ似テ其代用品トナスコトヲ得ベシ又鐵物材ニ適ス。

樹

名

しまもくせい

方言

*Osmanthus integrifolius* Hay.

木犀科

*Oleaceae*

**產地及分布** 新高山ノ温帶林ニ産ス。

**樹性及識別點**

〔葉〕對生、細長キ楕圓形ニシテ尖頭或ハ銳尖全縁ナリ、葉身長三寸幅七八分、葉柄五分許〔花〕頗ル小ニシテ長梗ナリ葉腋ニ生ズ。

常綠小喬木ナリ。

樹

名

みふくらぎ

方言

猴歡喜 (南)

*Cerbera Odollam* Gaertn.

夾竹桃科

*Apocynaceae*

**產地及分布** 熱帶林ニ生ジ南部ノ海岸ニ産ス〔分布〕印度、マレー、ポリネ

シヤ、濠洲熱帶ノ海岸地方。

**樹性及識別點**

〔葉〕互生、披針狀長楕圓形尖頭又ハ凸頭ニシテ全縁ナリ、支脈ハ中肋ニ直角ヲナシテ葉縁ニ向フ、葉身長五寸幅一寸二三分葉柄七八分許〔花〕繖形花序ヲナシ枝頭ニ生ジ淡黄色五辨ノ花被ヲ有シ柱頭著シク膨大ス。

常綠小喬木ニシテ防潮防砂林トシテ效アリ能ク森林ヲ形成スルコトヲ得ベシ。

樹

名

こむかづら  
*Ecdysanthera utilis* Hay. et Kaw.

方言 乳 藤  
夾竹桃科 *Apocynaceae*

產地及分布

暖帯林中ニ生ズ。

樹性及識別點

〔葉〕對生、橢圓形ニシテ尖頭、全縁ナリ、中肋太ク裏面ニ突起ス、葉身長サ二三寸、葉柄五六分〔花〕葉腋ニ生ジ長梗ノ複繖形花序ヲナシ小花、三月頃開花ス〔實〕長キ鞘果、内ニ白色長絹狀毛ヲ有スル瘦種ヲ藏シ秋季風ニヨリテ遠方ニ飛散ス〔樹皮〕深ク縦裂シ粗面ナリ。蔓莖ニシテ他ノ樹木ニ纏繞ス。

材質及效用

此莖ヨリ彈力護謨ヲ採集スルコトヲ得其質優良ト稱セラ

樹

名

ほうらいあわき  
*Rauwolfia chinensis* Hance.

方言  
夾竹桃科 *Apocynaceae*

產地及分布

熱帯林ニ産シ全島ノ海岸ニ産ス〔分布〕廣東 (*Kwangtung*)

樹性及識別點

〔葉〕披針形、尖頭ニシテ全縁ナリ、葉身長三寸内外、葉柄五分許〔花〕聚繖花序ヲナシ、枝頭ニ生ジ花冠ノ基部筒狀ヲナス〔實〕橢圓粒ニシテ長三分許。

常緑ノ大灌木ナリ。

樹

名

たいわんふじうつき  
*Buddlia Asiatica* Lour.

方言  
馬錢科 *Laganaceae*

產地及分布

熱帯林ニ生ジ多ク平地ニ産ス〔分布〕印度、アレー、古跡支那。

樹性及識別點

〔葉〕對生、細長クシテ鋭尖、細鋸齒アリ、裏面葉柄新軸ニ黃褐色ノ纖毛ヲ被ル、身長長四寸幅六分、葉柄四分許〔花〕長キ穗狀ノ小花、枝頭ニ生ズ〔實〕小キ乾果、熟スレバ裂開ス。

常緑灌木ナリ。

樹 名 いぬちしや  
*Cordia Myxa* L.

方言 破布鳥  
紫草科 *Borraginace*

產地及分布 熱帯林ニ生ジ全島ニ産ス〔分布〕印度、アレー、エジプト、シヤム、ノ南部、北部、濠洲。

樹性及識別點 〔葉〕互生、兩尖楕圓形又ハ倒卵形ニシテ稍歪基脚ナリ、葉縁波狀ヲナス、葉脈及葉柄ニ褐色毛ヲ生ズ、葉柄一寸許〔花〕總狀花序ニシテ五辨萼筒ニ褐色毛ヲ被ル〔實〕球粒徑四分許〔樹皮〕灰褐色、褐色ノ皮目狀ノ縦裂アリ。

常綠喬木ナリ。

材質及效用 稍堅硬ニシテ帶黃灰白色ヲ呈シ、導管髓線共ニ細微ニシテ著シカラズ、心材ハ少クシテ判明ナラズ。

樹 名 ちしやのき  
*Ehretia acuminata* R. Br.

方言  
紫草科 *Borraginace*

產地及分布 熱帯ニ生ジ全島ニ産ス〔分布〕印度、マレー、北部濠洲。

樹性及識別點 〔葉〕互生、楕圓形、尖頭ニシテ細鋸齒アリ、葉身長二寸五分乃至三寸、幅一寸五分、葉柄一寸許〔花〕小花圓錐花序ヲナシ、枝頭ニ生ジ白色ナリ〔實〕小球粒徑一分許、常綠小喬木ナリ。

樹 名 まるばちしやのき  
*Ehretia macrophylla* Wall.

方言 破布子  
紫草科 *Borraginace*

產地及分布 熱帯及暖帯下部ニ生ジ全島ニ産ス〔分布〕印度、ネパール、中央支那。

樹性及識別點 〔葉〕互生、長楕圓形、尖頭或ハ圓頭、鋸齒ヲ有ス、表面ニ粗毛裏

面ニ密毛ヲ生ジ中肋裏面ニ突起ス葉身長三寸幅二寸二三分葉柄五分許  
〔花〕枝頭ニ生ジ小花圓錐花序ヲナス〔實〕球粒徑六七分〔樹皮〕黒灰色ニ  
シテ深ク龜裂ス。  
常綠喬木ナリ本島人ハ此樹ノ實ヲ鹽漬トシテ食ス。

樹 名

やにちしやのみ  
*Ehretia resinosa* Hance.

方言 山檳榔 (北)  
紫草科 *Borraginaceae*

產地及分布 暖帶下部ニ生ジ全島ニ産ス。

樹性及識別點 〔葉〕互生楕圓形ニシテ全縁ナリ中肋及支脈著シク裏面ニ

現ハル葉身長四寸幅三寸葉柄七八分許〔花〕複繖形花序ヲナシ枝頭ニ群  
生ス〔樹皮〕帯紅黒褐色ニシテ粗面ヲ呈ス。

落葉小喬木ナリ。

材質及效用 堅硬ニシテ割裂シ難ク心材邊材ノ別明瞭ナラズ年輪判明

ス。

樹 名

もんばのき  
*Tournefortia argentea* L.

方言 山草或ハ山埔姜 (南)  
紫草科 *Borraginaceae*

產地及分布 熱帶海岸ニ生ジ恒春半島及アジンコー島ニ産ス〔分布〕南

支那印度、カロリン群島。

樹性及識別點 〔葉〕輪生シ披針形ニシテ殆ド圓頭全縁ナリ葉ノ全面葉柄

新軸ニ褐色絨毛ヲ被リ甚ダ顯著ナリ長身長三四分幅一寸五分葉三分許

ニシテ太シ〔花〕圓錐花序ヲナシ枝頭ニ生ジ花梗及花被ニ絨毛ヲ被ル〔實〕

小球粒〔樹皮〕帯黄灰褐色ニシテ淺キ縦裂アリ。

常綠大灌木ニシテ叢林ヲナス。

材質及效用 輕軟ニシテ粗心材邊材ノ別無ク髓心ハ太ク老木ハ朽腐シ

テ空洞ヲナスモノ多シ。

樹

名

るりほほつき

*Trichodesma khasianum* Clarke.

紫草科 *Boraginaceae*

方言

産地及分布

暖帯下部及熱帯叢林ニ生ジ全島ニ産ス〔分布〕印度。

樹性及識別點

〔葉〕對生、兩尖楕圓形、銳尖ニシテ全縁ナリ。表裏共ニ纖毛ヲ

生ズ、葉身長四寸、幅二寸五分、葉柄四分許〔花〕長梗ノ圓錐花序ヲナシ、枝頭

ニ生ズ。

常緑小喬木ナリ。

樹

名

たいわんぎり

*Paulownia Kawakamii* Itô.

玄參科 *Scrophulariaceae*

方言

産地及分布

暖帯林中ニ生ジ中部以北ノ蕃地ニ産ス。

樹性及識別點

〔葉〕互生、廣キ心臟狀卵形ニシテ尖頭或ハ銳尖ナリ、三又ハ

五ノ淺キ裂刻ヲ有シ歪ナル牙齒ヲナス、裏面ニ疎毛ヲ生ジ新葉新芽及葉

樹

名

このへざり

*Paulownia Mikado* Itô.

玄參科 *Scrophulariaceae*

方言

材質及效用

輕軟ニシテ疎造、内地産ノ桐材ト異ルコトナシト雖モ木理

ノ鮮美ナラザルト飽削面ノ光澤彼ニ比シテ稍劣ルノ感ナキニアラズ。

内地産ノ桐ト同様、家具其他ノ用材トシテ用途廣シ、生蕃人ハ之ノ材ヲ鋸

リテ巧ニ衣服櫃ヲ作ル。

柄ニ褐色絨毛ヲ被ル、葉柄太クシテ長四寸許、葉身長六七寸、幅五六寸〔花〕

圓錐花序ヲナシ、枝頭ニ簇生ス、萼及花軸ハ茶褐色ニシテ絨毛ヲ生ジ、花冠

ハ基部長鐘狀ヲナシ、上部五裂ス、白色ニシテ紫色ノ斑點アリ、五月頃開花

ス〔實〕乾果、尖頭ノ卵形ニシテ長六七分、熟スレバ二裂シ、内地産ノきりニ

比シテ稍小形ナリ、内ニ有翅ノ細種子ヲ藏ス〔樹皮〕灰色ニシテ滑面ナリ。

落葉喬木ニシテ直徑三尺餘ノ大木少カラズ。

產地及分布 暖帶下部ニ生ジ南投廳埋里社地方ニ産ス。

樹性及識別點

〔葉〕對生、長心臟形ヲナシ、銳尖或ハ尖頭、全縁ニシテ概ネ歪形ナリ、表面滑澤ニシテ裏面ニ絨毛ヲ被ル。〔花〕圓錐花序ヲナシ、枝頭ニ生ズ、葉ニ先チテ開花シ、淡紫紅色ニシテ黄色ノ斑點アリ、花冠全長三寸五分許、下垂シ、基部ハ長鐘狀ヲナシ、上部五裂ス。〔實〕尖頭楕圓形ノ乾果ニシテ熟スレバ四裂シ、有翅ノ細種子顆多ク藏ス、内地産さりに比シテ實及花著シク大ナリ。〔樹皮〕灰色ニシテ滑面ナリ。

落葉喬木ニシテ直徑二尺高七八間餘ニ達スルモノアリ。

材質及效用

内地産桐材ニ酷似シ、同様ニ家具其他ノ用材ニ適ス、此樹ハ花頗ル美ナルガ故ニ庭園木トシテ一層觀賞ニ價ス。

樹名

せんだんやまけ

方言 山菜豆(北)

*Stereospermum sinicum* Hance. 紫威科 Bignoniaceae

樹名

ひるきだまし

方言 海茄茎

*Avicennia officinalis* L. 馬鞭草科 Verbenaceae

產地及分布 熱帶及暖帶林中ニ混生シ、全島ニ産ス。〔分布〕香港。

樹性及識別點

〔葉〕互生、二回複葉ナリ、小葉ハ對生シ、卵圓形、銳尖ニシテ滑澤アリ、葉身長一寸五分許、せんだんニ酷似ス。〔花〕白色ニシテ漏斗狀ヲナシ、五裂長サ三四寸許。〔實〕莢果細長クシテ長一尺餘ニ達ス。〔樹皮〕黒灰色、深ク小裂シ、皮表「コルク」質厚シ。

常綠喬木ニシテ直徑二尺ニ達ス。

材質及效用

稍輕軟割裂シ易ク、心材邊材ノ別無ク、帶黄灰白色著シカラザル、圈孔材ニシテ一般ノ導管ハ年輪ニフテ横列ス、髓線ハ甚ダ狭ク黄色ヲ呈ス、年輪判明ナリ。

惡材ニシテ薪材ニ供セラレ、ノミ。

產地及分布 熱帯ニ生シ中南部ノ海岸ニ産ス。  
 樹性及識別點 [葉] 對生、長橢圓形或ハ卵圓形ニシテ鈍頭又ハ圓頭ナリ、裏面灰白色ヲ呈ス、葉身長一寸五六分、葉柄短シ。  
 常綠灌木性ニシテ潮水ニ樹根ヲ浸シテ叢林ヲ形成ス。  
 材質及效用 防潮林トシテ效アリ。

樹 名 ほうらいむらさき  
*Callicarpa formosana* Rolfe. 馬鞭草科 Verbenaceae  
 方言 粗糠仔

產地及分布 熱帯及暖帶林中ニ生ズ、殊ニ平地及山脚ノ叢林中ニ多シ  
 [分布] 菲律賓群島。  
 樹性及識別點 [葉] 對生、兩尖長橢圓又ハ橢圓形ニシテ淺キ粗鋸齒ヲ有ス、裏面葉柄及新軸ニ褐色密毛ヲ被リ甚ダ著シ [花] 淡紫色ノ小花、密繖花序ヲナシ葉腋ニ生ズ、花梗ハ褐色密毛ヲ被ブ [實] 小球粒ニシテ叢生ス。

常綠ノ灌木ニシテ直徑四五寸ニ達スルモノ少シ。  
 材質及效用 堅重緻密ニシテ殆ド心材邊材ノ別無ク、淡鮮黄色ヲ呈ス、稍太キ髓心ヲ有ス散孔材ニシテ導管ハ擴大鏡ニヨリテ所在判明シ髓線ハ甚ダ細ケレドモ判明ス。  
 薪材ニ供スルノ他利用セラレズ。

樹 名 むらさき  
*Callicarpa japonica* Thunb. 馬鞭草科 Verbenaceae  
 方言

產地及分布 火燒島ニ産ス [分布] 日本。  
 樹性及識別點 [葉] 對生、橢圓形ニシテ銳尖ナリ、淺鋸齒ヲ有シ中肋太ク裏面ニ突起シ葉身長三寸内外、葉柄三分許 [花] 密繖花序ヲナシ葉腋ニ生ズ [實] 小球粒。  
 常綠灌木ナリ。



樹

ほそばむらさき  
*Callicarpa pilosissima* Max.

方言 アンピスチオン  
紅面將軍(南)  
馬鞭草科 *Verbenaceae*

産地及分布

暖帯下部及熱帯林ニ生ジ全島ニ産ス。

樹性及識別點

〔葉〕對生細長ニシテ先端著シク伸長シ基脚心臟形ヲナス、  
細鋸齒ヲ有シ表面ニ疎毛ヲ生ジ裏面葉柄新軸ニハ長キ褐色絨毛ヲ生ジ  
顯著ナリ、葉身長三寸幅六七分、葉柄二分許ニシテ太シ〔花〕聚繖花序ヲナ  
シ葉腋ニ生ズ〔實〕小球粒。  
常綠灌木ナリ。

樹

らんだいむらさき  
*Callicarpa randaiensis* Hay.

方言  
馬鞭草科 *Verbenaceae*

産地及分布

釧大山ニ産ス。

樹性及識別點

〔葉〕對生長楕圓形ニシテ銳尖、細鋸齒ヲ有シ、幼葉、中肋、葉柄、

樹

こうしのむらさき  
*Callicarpa remotiserrulata* Hay.

方言  
馬鞭草科 *Verbenaceae*

産地及分布

恒春半島ニ産ス。

樹性及識別點

〔葉〕對生、披針形銳尖ニシテ先端著シク伸長ス、牙齒アリ、葉  
脈裏面ニ突起シ裏面ノ葉脈葉柄、新軸ニ褐色絨毛ヲ被ル、葉身長二寸、幅七  
八分餘、葉柄二分許〔花〕聚繖花序ヲナシ小花葉腋ニ生ズ。  
常綠灌木ナリ。

新軸ニ褐色絨毛ヲ被ル、葉身長二寸乃至三寸、幅一寸五分、葉柄三分許〔花〕  
小花聚繖花序ヲナシ葉腋ニ生ズ〔實〕小球粒。  
常綠灌木ナリ。

樹

名

わにやぶむらさき

*Callicarpa tomentosa* Willd.

馬鞭草科

Verbenaceae

産地及分布 暖帯下部及熱帯林ニ生シ全島ニ産ス所在稀ナリ〔分布〕支那南部。

樹性及識別點

〔葉〕對生、長楕圓形ニシテ銳尖ナリ、淺鋸齒ヲ有シ表面粗ニシテ裏面葉柄、新軸ニ褐色天鵝絨狀ノ絨毛ヲ被リ頗ル顯著ナリ、葉身大ニシテ長三寸乃至五六寸、幅一寸二三分、葉柄四分許ニシテ太シ〔花〕太キ花梗ヲ有スル小花聚繖花序ヲナシ葉腋ニ聚生ス花梗花被共ニ褐色絨毛ヲ被ル。  
常緑ノ大灌木ナリ。

樹

名

しらくさぎ

*Clerodendron canescens* Wall.

馬鞭草科

Verbenaceae

産地及分布 北部ニ産ス〔分布〕支那南部。

樹性及識別點

〔葉〕對生、卵形、銳尖ニシテ粗鋸齒ヲ有シ表裏共ニ粗毛ヲ生シ新軸ニハ密毛ヲ被ル、葉身長四寸、葉柄二寸乃至三寸〔花〕聚繖花序ヲナシ枝頭ニ生シ太キ花梗ニ褐色絨毛ヲ被ル。  
常緑灌木ナリ。

樹

名

まきばくさぎ

*Clerodendron cyrtophyllum* Turcz.

馬鞭草科

Verbenaceae

産地及分布 暖帯下部及熱帯ニ生シ全島ニ産ス〔分布〕支那中南部。

樹性及識別點

〔葉〕對生、楕圓形ニシテ銳尖、全縁ナリ、中肋太ク葉身長四寸、幅一寸五分、葉柄一寸許〔花〕小花聚繖花序ヲナシ花絲長ク抽出ス。  
常緑ノ灌木性ナリ。

樹 名

やぐちあかあか  
*Clerodendron fragrans* Vent.

方言  
馬鞭草科 Verbenaceae

産地及分布

熱帯ニ生シ全島平地及山脚地方ニ産ス〔分布〕支那中南部、琉球、印度、熱帯亞米利加。

樹性及識別點

〔葉〕對生卵形ニシテ尖頭ナリ、淺キ缺刻アリ、裏面葉柄新軸ニ疎毛ヲ生ジ、葉ノ長五寸葉柄二寸許〔花〕聚繖花序ヲナシ枝頭ニ生ズ。常綠灌木性ナリ。

樹 名

ほそばくちあ  
*Clerodendron glaberrimum* Hay.

方言  
馬鞭草科 Verbenaceae

産地及分布

巒大山ニ産ス。

樹性及識別點

〔葉〕對生、長楕圓形、尖頭ニシテ全縁ナリ、葉身薄クシテ大ナリ、長五六寸、幅二寸五分、葉柄二寸許〔花〕長花梗ノ小花聚繖花序ヲナシ枝

樹 名

いはたくさぎ (こべらくちあ)  
*Clerodendron inerme* Gaertn.

方言  
馬鞭草科 Verbenaceae

産地及分布

熱帯ニ生シ全島平地ニ産ス〔分布〕印度、セーロン、マレー、ポリネシヤ、濠洲。

樹性及識別點

〔葉〕對生卵圓形ニシテ鈍頭全縁ナリ、葉身長二寸、葉柄三分許〔花〕長花梗ノ聚繖花序ニシテ葉腋ニ生ジ花冠ノ基部筒狀ヲナシ其長八九分上部ハ四辨ニシテ花絲著シク長シ〔實〕長四分許ノ楕圓形ニシテ頭部大ナリ〔樹皮〕灰色ヲ呈ス。常綠灌木性ナリ。

樹 名

こうしゆんくさぎ  
*Clerodendron Koshunense* Hay.

方言  
馬鞭草科 Verbenaceae

產地及分布 恒春地方ニ産ス。

樹性及識別點

〔葉〕對生、銳尖卵形ニシテ淺鋸齒ヲ有ス、中肋及支脈甚ダ太シ、葉身長三四寸、葉柄一寸五分乃至二寸〔花〕繖形花序ヲナシ、枝頭ニ生シ、花被五辨ナリ〔實〕乾果ニシテ花被ヲ存ス。  
常綠灌木性ナリ。

樹 名

くさぎ  
*Clerodendron trichotomum* Thunb. 馬鞭草科 Verbenaceae

方言

產地及分布 暖帶及熱帶ニ生シ全島ニ産ス〔分布〕日本及支那。

樹性及識別點

〔葉〕對生、卵形ニシテ尖頭全緣ナリ、葉身長四寸幅二三寸、葉柄二寸五分許〔花〕圓錐花序ヲナシ、枝頭又ハ葉腋ニ生ズ、花被ハ四裂シ、花

樹 名

わほんじんほぐ  
*Vitex heterophylla* Roxb. 馬鞭草科 Verbenaceae

方言 山埔姜(南)

產地及分布 熱帶及暖帶下部ニ生シ全島ニ産ス〔分布〕支那、印度、マレー、日本。

樹性及識別點

〔葉〕對生、掌狀複葉ニシテ葉柄三寸許、小葉五枚ヲ付ス、小葉ハ披針形ヲナシ全緣或ハ鈍鋸齒ヲ有シ、凸頭ナリ、葉身長三四寸、小葉柄六七分〔樹皮〕灰色ニシテ薄キ木栓質ノ表皮淺裂ス。

常綠喬木ニシテ直徑二尺ニ達スルモノアリ。  
材質及效用 堅硬緻密ニシテ卵白色ヲ帶ビ稍美材ナリ。

絲頗ル長シ。  
常綠大灌木ナリ。

樹

名

にんじんぼく

*Vitex Negundo* L.

方言 埔姜仔  
馬鞭草科 Verbenaceae

產地及分布 暖帶下部及熱帶ニ生シ全島ニ産ス〔分布〕支那、印度、マレー、日本、ヒリッピン。

樹性及識別點

〔葉〕對生、掌狀複葉ナリ、小葉五枚ヲ付ス、葉柄一寸乃至一寸五分許、小葉ハ細長キ楕圓形ニシテ銳尖ナリ、全縁ニシテ葉身長二寸乃至二寸五分、小葉柄三四分〔花〕小花圓錐花序ヲナシ淡紫色ヲ帯ビ枝頭ニ生ズ〔樹皮〕灰色ニシテ淺裂ス。  
常綠小喬木ニシテ河原ノ石礫地ニ灌木狀ニ群性スルモノアリ。

樹

名

みつばはまごう

*Vitex trifolia* L.

Var. *trifoliolata* Shaner.

方言  
馬鞭草科 Verbenaceae

產地及分布 海岸砂地ニ生シ全島ニ産ス。

樹

名

はまごう

*Vitex trifolia* L.

Var. *unifoliolata* Shaner.

方言 白埔姜  
馬鞭草科 Verbenaceae

產地及分布 海岸砂地ニ生シ全島ニ産ス。

樹性及識別點

〔葉〕對生、倒卵形或ハ圓形ニシテ全縁ナリ、裏面灰白色ヲ呈シ顯著ナリ、葉身長一寸葉柄二分許〔花〕小花穗狀ヲナシ枝頭ニ生シ淡紫色ヲ呈ス〔實〕乾果小球粒。  
常綠蔓狀灌木ニシテ立幹ヲナサズ。

材質及效用 飛砂防止植栽用トシテ用ヒラル。

樹名

しまくろもじ  
*Actinodaphne citrata* Blume.

方言  
樟科 Laurineae

産地及分布 暖帯及温帯下部ニ生ジ全島ニ産ス〔分布〕支那、東印度、ビルマ、ジャバ。

樹性及識別點 〔葉〕細長クシテ尖頭全縁ナリ、中肋裏面ニ顯著ナリ、葉身長三四寸幅五六分、葉柄五分許〔花〕聚繖花序ニシテ花梗五六分ノ小花葉腋ニ群生ス〔實〕徑一分五厘許ノ球粒ナリ〔樹皮〕緑灰色ヲ呈シ滑面ナリ、

常緑灌木性ニシテ蕃人ノ開墾跡又ハ伐採跡ニ群生スルモノアリ。

材質及效用 くろもじニ酷似シ材ニ一種ノ芳香ヲ有シ葉ト共ニ之レヲ蒸餾シテ一種ノ芳香油ヲ製スルコトヲ得香水原料トシテ好評アリ高價ナリト云フ。

北蕃人ハ此ノ樹ノ實ヲ「マカオト」稱シ鹽ノ代用トシテ食ス

樹名

しまかこのき  
*Actinodaphne pedicellata* Hay.

方言  
樟科 Laurineae  
黄肉樹 (南)  
鐵尿楠 (北)

産地及分布 暖帯林中ニ混生ス。

樹性及識別點 〔葉〕互生ニシテ披針形、尖頭ニシテ全縁ナリ、葉脈裏面ニ突起シ、裏面及葉縁ニ細毛ヲ粗生ス〔花〕小花葉腋ニ生ズ八月下旬開花ス〔實〕

尖頭長楕圓形、長三分許漿質ナリ〔樹皮〕帶紫紅褐色稍粗面ナレドモ割裂セズ。

常緑喬木ニシテ直径三尺餘ニ達スルモノアリ。

材質及效用 稍堅硬重ク割裂シ難ク、邊材ハ黄色ヲ呈シ心材ハ暗黄色、散

孔材ニシテ導管ハ細微ニシテ肉眼ニテハ僅ニ認識スルノミ、髓線ハ横斷面ニテハ著シカラズ。縦斷面ニテハ鮮紅色ヲ呈シ光澤アリ甚ダ顯著ナリ、

年輪ハ殆ド判明セズ。  
多クハ利用セラレズ建築材トシテ僅ニ用ヒラル、ノミ。  
尙ホ此ノ種ニ *Actinodaphne nantoensis* Hay. ト稱スルモノアリ。

樹

くすのゆ

名

*Cinnamomum Camphora*

*Nees, et Eberm.*

方言

樟チユウカ

樟

科 *Lauriaceae*

産地及分布 暖帯林中ニ混生又ハ群生ス〔分布〕日本及支那。  
樹性及識別點 〔葉〕兩尖圓形又ハ楕圓形ニシテ全縁葉柄稍長ク基部部ヨ  
リ三條ノ主脈著シク上走ス葉面滑澤〔花〕白色ノ小花圓錐花序ヲナシ四  
月頃開花ス〔實〕球粒黒熟シ果肉漿質トナル内ニ球粒ノ核アリ〔樹皮〕暗  
黄色褐色ニシテ深ク龜裂ス。  
常緑喬木ニシテ直径一丈ニ達スル巨木少カラズ枝多クハ横張シ鮮綠光  
澤アリ満山ノ雜木林中指示スルヲ得。

圖 一 十 第



(樟) すのゆ  
近附ソライノウカ地蕃廳園株

材質及效用 堅硬中庸ニシテ加工シ易ク、心材ハ赭褐色邊材ハ暗黃白色ヲ呈シ飽削スレバ光澤ヲ生ズ、樟腦及樟腦油ヲ含有ス。  
唯一ノ樟腦原料トシテ貴重セラレ又建築材橋梁用材トシテ保存斯永ク其查目板ハ美術工藝材料トシテ家具用材ニ賞用セララル。

樹

名 にくけい

*Cinnamomum Laureiri* Nees?

方言 桂仔 又ハ肉桂

科 Laurineae

產地及分布 暖帶林中ニ生ジ全島ニ産ス。

樹性及識別點 [葉]長楕圓形ニシテ銳尖、全縁ナリ尖端著シク伸長ス、二大

支脈著シクシテ中肋ト共ニ頗ル判明ニシテ他ノ細脈ノ分支セルモノ全

ク判明モズ表面滑澤アリ、葉身長三寸許 [實]長稍圓粒ニシテ黒熟シ長四

分許 [樹皮]帶褐灰色ニシテ滑面ナリ。内地産にくけいニ比シ葉細キ感アリ

常緑喬木ニシテ直徑二尺五寸ニ達スルモノアリ。



材質及效用 樹皮ニ香味アリ肉桂油ト稱シ芳香油ヲ産ス。

鳥樟 (南)

方言 山臭樟

樹名 らうぐす Cinnamomum nominale Hay. 樟科 Laurineae

產地及分布 熱帯ニ生シ南部ノ山脚及南部臺東ノ海岸ニ産ス。

樹性及識別點 [葉]くすニ酷似シ一見識別シ難シ一般ニ稍圓キ觀アリ[花]

[實]共ニくすニ酷似シ稍小ナリ、花ハ二月ヨリ十二月頃迄不斷開花ス。

灌木性ニシテ大木尠シ萌芽力甚ダ強ク概シテ叢生ス。

材質及效用 葉ニ樟腦ヲ含有シ樟腦製腦製造上研究ノ價值アルモノニ

シテ又一種ノ芳香油ヲ有スルモノアリ。

樹名 しまにくけい Cinnamomum randaiense Hay. 樟科 Laurineae

方言 九苧舅 (中) 山肉桂 (南)

產地及分布 暖帯中上部ニ生シ全島ニ産スレドモ殊ニ中部ニ多シ密大

山ニ大木ヲ産ス。

樹性及識別點 [葉]互生、兩尖楕圓形ニシテ銳尖、全縁ナリ、裏面ニ突起シテ

著シキ三條ノ大葉脈基部ヨリ上向行シにつけいニ酷似スレドモ裏面葉

柄及新軸ニ褐色絨毛ヲ被リ識別容易ナリ [花]長梗ノ小花葉腋ニ生シ花

梗及萼筒ニ褐色絨毛ヲ被ル [實]小ナル球粒ナリ [樹皮]黒褐色ニシテ龜

裂ス。

常緑喬木ニシテ直徑三尺高十二三間ニ達スルモノアリ。

材質及效用 稍堅硬ニシテ帶黃灰色ヲ呈シ心材邊材ノ別著シカラズ。

直幹ノ大材ヲ産スルガ故ニ用材トシテ價值アリ然レドモ未ダ利用セラ

レズ。

樹 名

しょうぎょう  
Cinnamomum Kanehirai Hay.

方言 樟チユン牛ウシ樟チユン (北)  
又ハ有樟チユン (北)  
樟 科 Laurineae

産地及分布

暖帯中上部ニ生ジ全島ニ産シ殊ニ新竹廳管内蕃地ニ多シ。

樹性及識別點

〔葉〕互生、橢圓形ニシテ全縁ナリ。一見樟ニ酷似シ殆ド識別

シ難ク稍ヤ圓キ感アリ葉柄長ク葉身滑澤ナリ〔實〕圓頭紡錘形ニシテ長

六七分アリ十一月頃成熟ス〔樹皮〕厚クシテ龜裂アリ帶赭灰色ヲ呈ス樟

ニ比シテ稍赭色ヲ帶ブ。

常緑喬木ニシテ有徑六七尺ノ大木アリ。

材質及效用

堅硬中庸ニシテ樟ニ酷似シ稍導管稍太ナル感アリ。

車輛建築橋梁等ノ用材トシテ殆ド樟ト同様ニ用ヒラル又此材ニハ高價

ナル一種ノ芳香油ヲ含有シ之レガ採收ハ最モ有望ナル事業トナル可ク

目下當局ニ於テ攻究中ナリト云フ。

樹 名

ばあちゆん (假名)  
Cinnamomum sp. ?

方言 有バウ樟チユン (北)  
樟 科 Laurineae

産地及分布

暖帯下部ニ生ジ北部ニ多シ。

樹性及識別點

〔葉〕互生、長橢圓形、鋭尖ニシテ全縁ナリ、中肋及二條ノ支脈

著シク大ナリ、葉身三寸乃至五寸、葉柄五分乃至八分、稍樟ニ似タレドモ葉

身著シク大ナリ〔花〕小花樟ニ酷似ス〔樹皮〕灰黑色ニシテ深キ龜裂アリ。

常緑喬木ニシテ直徑三尺餘ニ達スルモノアリ。

樹質及效用

稍輕軟ニシテ粗造ナリ、心材邊材ノ別著シカラズ散孔材ニ

シテ年輪判明ス、導管太ク髓線ハ著シカラズ。

本島人ハ水杓子ヲ造リ又稀ニ用材トシテ伐出スルコトアルモ費用セラ

レズ。

樹 名

まるばだも  
*Cryptocarya chinensis* Hemsl.

方言 厚殼桂 (北)  
樟 科 Laurineae

地産及分布 本島暖帯林中ニ混生シ北部ニ多シ。

樹性及識別點 [葉]互生、兩尖ノ短キ楕圓形、全縁ナリ、表面滑澤アリ、裏面稍

灰色ヲ帶ブ、基脚部ヨリ三條ノ主脈著シク上向ス、葉身長二三寸幅一寸五

分、葉柄三分許 [花]穗狀花序ヲナシ、小花葉腋ニ生ズ [實]稍扁平ノ球粒徑

二分許 [樹皮]暗褐色、淺ク縦裂シ、粗面ヲ呈ス。

常綠喬木ニシテ直徑三尺ニ達スルモノアリ。

材質及效用 堅重、割裂シ易ク、心材邊材ノ別無ク、帶黃淡紅色ヲ呈ス、髓線

ハ材ノ外縁部ニ於テ甚ダ太ク長ク、樹皮ト接スル部分ハ凹部ヲ生ジ、材ノ

横斷面ノ外輪ハ菊花斑狀ヲ呈ス、導管ハ細微ニシテ判明セズ、年輪ノ判別

困難ナリ。

板トナシ、又建築材トナス

樹 名

こにしぐす  
*Cryptocarya Konishi* Hay.

方言 土楠  
又ハ石楠 (北)  
樟 科 Laurineae

産地及分布 暖帯林中ニ生ジ、全島ニ産ス、殊ニ中部以北ニ多シ。

樹性及識別點 [葉]互生、潤楕圓形、尖頭ニシテ全縁ナリ、葉身長二寸五分幅

一寸四五分、葉柄四分許 [花]短花梗ノ小花葉腋ニ生ズ [實]扁球形ニシテ

綠色ヲ呈ス、六房ニ分レ、各房ニ堅核ヲ有ス [樹皮]帶赭灰褐色ニシテ片裂

シ、稍けやきニ似タリ。

常綠喬木ニシテ高十間餘、直徑三尺ニ達スルモノアリ。

材質及效用 堅重ニシテ割裂シ難ク、帶黃暗紅色ヲ帶ビ、心材ハ深暗紅色

ヲ呈シ、著シ、導管ハ細微ニシテ判明セズ、髓線ハ顯著ナラズ。

本島人ハ建築橋梁用材トシテ賞用スルモ蓄積多カラズ。

樹 名 なんばんくろもじ  
*Lindera akensis* Hay.

方言 刺子樹 (南)  
内冬子 (北)  
樟 科 Laurineae

産地及分布 本島暖帯林中ニ混生ス。全島ニ産ス

樹性及識別點 [葉]互生、兩尖短楕圓形、全縁ニシテ厚シ表面ハ濃緑ニシテ

滑澤裏面葉柄及新軸ニハ褐色絨毛ヲ有シ顯著ナリ [花]白色小花葉腋ニ

叢生シ太クシテ短キ花梗ニ褐色密毛ヲ生ス、三月開花ス [實]楕圓形ノ小

粒赤熟ス [樹皮]帶黄灰白色粗面ニシテ裂目ナシ、多數ノ赤褐色ノ小皮目

アリ。

常綠喬木ニシテ直徑一尺五寸以上ニ達ス。

材質及效用 堅硬中庸ニシテ淡紅褐色ヲ呈シ、年輪僅ニ判ズ散孔材ニシ

テ導管ハ肉眼ニテハ判明シ難ク、髓線ハ微細ニシテ數甚ダ多シ。

薪材ニ供セラル、ノ他利用セラレズ。

樹 名 たいわんこうばし  
*Lindera communis* Hemsl.

方言 樟 科 Laurineae

産地及分布 暖帯林ニ生ジ中部及北部ニ産ス。

樹性及識別點 [葉]なんばんくろもじニ酷似シ一見識別シ難シ裏面ノ中

肋葉柄及新軸ニ生ゼル褐色毛ニ著シク光澤ヲ有シ長キニ依リテ識別ス

ルコトヲ得ベシ [花]ハ集團シテ花腋ヲ生ズ。

幼枝ハ紅褐色ヲ呈シ滑面ナリ。

樹 名 しまこうばし  
*Lindera glauca* Bl.

var. *Kawakamii* Hay. 樟 科 Laurineae

産地及分布 暖帯ニ生ジ中南部ニ産ス。

樹性及別點 [葉]互生、兩尖楕圓形ニシテ尖頭、全縁ナリ幼葉ノ裏面、葉柄

及新芽ニ長キ絹絲狀ノ密毛ヲ被リ甚ダ顯著ナリ葉身長一寸内外葉柄短

シ〔實〕くすニ酷似シ球粒ナリ〔樹皮〕灰白色ヲ呈ス。

樹 名 ねほばこうばし  
*Lindera oldhami* Hensl. 樟 科 Laurineae

産地及分布 暖帯下部ニ生ジ中部ニ産ス。

樹性及識別點 〔葉〕互生長楕圓形ニシテ尖頭全縁ナリ裏面ニ褐色絨毛ヲ被リ中肋裏面ニ突起ス葉身長六七寸幅二寸許〔花〕集團シテ葉腋ニ生ジ花梗ニ光澤アル灰褐色毛ヲ被ル〔實〕徑二分許ノ漿果長梗ノ盃上ニ座ス〔樹皮〕幼枝ニアリテハ隆起セル皮目著シ。

樹 名 あこうくろもじ

*Litsea akoensis* Hay. 樟 科 Laurineae

産地及分布 暖帯下部ニ生ジ南部ニ産ス。

樹性及識別點 〔葉〕互生長倒卵形ニシテ尖頭全縁ナリ葉脈裏面ニ著シク隆起シ裏面新軸及葉柄ニ褐色絨毛ヲ被ル葉身長三寸葉柄二分許〔花〕繖形花序ヲナシ花梗及萼筒ニ褐色絨毛ヲ被ル〔實〕倒卵形長三分徑一分五厘許〔樹皮〕幼枝ハ褐色ニシテ滑面ナリ。

樹 名 ひろはだも  
*Litsea obovata* Hay. 樟 科 Laurineae

産地及分布 暖帯ニ生ジ南部ニ産ス。

樹性及識別點 〔葉〕互生長楕圓形又ハ倒卵形ニシテ鈍頭全縁ナリ葉脈ハ太ク裏面ニ突起シ葉裏葉柄及新軸ニ褐色絨毛ヲ被リ著シ葉柄六分許ニシ

テ太シ〔花〕花葉腋ニ生シ花被及花梗ニ褐色絨毛ヲ被ル、  
尚ホ此ノ種ニ左ノ數種アリ、  
ひしやだも *L. musaensis* Hay.  
*L. Kawakamii* Hay.

方言 内冬子楠 ライオンチオラム

樹

名 たいわんいぬぐす  
*Machilus formosana* Hay.

樟科 Laurineae

産地及分布 本島暖帯下部ニ普通ナル楠類ノ一種ナリ。  
樹性及識別點 〔葉〕互生、倒卵形、尖頭ナリ、全縁ニシテ厚ク、裏面ハ灰白色ヲ  
呈シ、葉脈著シク裏面ニ突起ス、新軸及新葉ニハ褐色毛ヲ生ズ、葉身大小甚  
ダ不同ニシテ大ナルモノハ長サ五六寸アリ〔花〕五月下旬開花シ、長梗ノ  
小花ナリ〔實〕兩尖楕圓形長三分許〔樹皮〕灰褐色ニシテ淺キ縦裂アリテ  
粗面ナリ。

常緑喬木ニシテ直徑二尺五寸餘ニ達ス。  
材質及效用 堅硬中庸、割裂シ易ク、邊材ハ黃白色、心材ハ暗黃色ヲ呈ス、散  
孔材ニシテ導管ハ僅ニ認識スルヲ得ベク、髓線ハ細クシテ著シカラズ。  
板材トシ又建築用材トシテ僅ニ使用セラル。

方言 大葉楠 トヘヒヨラム

名 たはばたぶ  
*Machilus kusanoi* Hay.

樟科 Laurineae

産地及分布 本島暖帯林中ニ混生シ時トシテ主林木ヲナス全島ニ産ス  
樹性及識別點 〔葉〕互生、大小甚ダ不同ニシテ大ナルモノハ長サ五六寸ニ  
達ス、濶披針形、全縁ニシテ裏面ハ淡綠色ヲ呈シ、中肋太シ、葉柄太ク八分許  
〔花〕圓錐花序ヲナシ、長花梗ノ小花三月頃開花ス〔實〕球粒徑四分許、綠色  
ニシテ黒熟ス、内ニ大ナル堅核アリ、八月初旬成熟ス〔樹皮〕帶黃灰白色ニ  
シテ粗面裂目無ク深紫色ノ小皮目ヲ現ハズ。

常緑喬木ニシテ直徑四尺餘ニ達スルモノ搗カラズ。  
材質及效用 堅軟中庸割裂加工シ易ク、邊材ハ淡灰白色、心材部ハ甚ダ少ク往々淡キ暗黄綠色ヲ呈スレドモ多クハ暗紅褐色ヲ呈ス、散孔材ニシテ導管ハ肉眼ニテ識別スルコトヲ得、髓線ハ甚ダ多數ナレドモ微細ニシテ著ナラズ。

此材ハ本島人が楠仔ト稱シテ盛ニ伐出利用スルモノニシテ船底、建築、車輛、橋梁、家具用材トシテ廣ク利用セラル本島ニ於ケル用材中最モ普通ノモノトス。

樹

名

ながばいぬぐす

*Machilus longifolia* Blume.

樟

科 Laurineae

方言 臭尿楠ウサウサ

產地及分布 本島暖帶林中ニ混生シ、全島ニ産ス。  
樹性及識別點 [葉]互生、全縁細長クシテ鋭尖ナリ、中肋太ク裏面ニ現出シ

裏面ニ絨毛ヲ生ジ稍灰色ヲ呈ス、長三寸乃至五寸幅一寸許、葉柄七八分乃至一寸 [花]短花梗ノ小花葉腋ニ密生ス、四月頃開花ス [實]小粒ノ楕圓形ナリ [樹皮]帶紅灰褐色割裂セズ、老木ハ鱗片狀ニ表皮ヲ剝脫ス。  
常緑喬木ニシテ直徑二尺五寸ニ達スルモノアリ。  
材質及效用 堅硬中庸ニシテ割裂シ易ク、邊材ハ淡黄灰色、心材ハ暗黄色ヲ呈ス、年輪ハ判別ス、散孔材ニシテ導管ハ太ク判然タリ、髓線ハ細微ニシテ顯著ナラズ。  
板材トナシ又椅子等ノ家具ヲ作ル。

樹

名

にほひたぶ

*Machilus longipaniculata* Hay.

樟

科 Laurineae

方言 香楠ヒユウ

產地及分布 本島暖帶林中ニ混生シ時トシテハ主林木ヲナスコトアリ、全島ニ産ス。

樹性及識別點

〔葉〕互生、兩尖楕圓形又ハ倒卵形尖頭全緣ナリ、中肋稍太ク裏面ニ突起シ滑澤アリ、裏面ハ稍灰白色ヲ呈ス〔花〕圓錐花序ヲナシ長梗ノ小花三月頃開花ス〔樹皮〕赭褐色淺縱裂アリ、裂面ニ赤褐色ノ皮目ヲ並列ス。

常綠喬木ニシテ直徑三尺餘ニ達スルモノ甚ラズ。

材質及效用

堅硬中庸、心材邊材ノ別無ク、帶黃淡灰色ヲ呈ス、年輪判明ス、散孔材ニシテ導管ハ細ク、髓線ハ數甚ダ多ケレドモ著シカラズ材ニ一種ノ香氣アリ。材ハ利用スルコト少ケレドモ樹皮ヲ粉末トナシ楠仔粉ト稱シ千香製造ニ供ス。

樹

名 ありさんたぶ

*Machilus arisanensis* Hay.

方言

樟科 Laurineae

產地及分布

暖帶林ニ生ジ中部以南ニ多シ阿里山ニ産ス。

樹性及識別點

〔葉〕互生、披針狀長楕圓形ニシテ尖頭全緣ナリ、厚クシテ表面滑澤アリ、葉身長三四寸、巾一寸五寸、葉柄六七分許。常綠ニシテ大木少シ。

樹

名 たぶ

*Machilus Thunbergii* S. et Z.

方言

粘<sup>ツクム</sup>猪<sup>イノシシ</sup>脚<sup>カシ</sup>楠<sup>ツツ</sup> (北)

樟科 Laurineae

產地及分布

本島暖帶林中ニ混生ス、全島ニ産ス。

樹性及識別點

〔葉〕互生、全緣ニシテ厚ク、滑澤アリ、卵形尖頭或ハ長ク或ハ圓ク一定セズ、長サ二三寸乃至四五寸、幅一二寸、葉柄太クシテ一寸許〔花〕白色ノ小花ナリ〔實〕球粒徑三四分、八月ノ交成熟ス〔樹皮〕赭褐色ニシテ小鱗片狀ニ裂ス。

常綠喬木ニシテ直徑三尺五寸餘ニ達ス。



材質及效用 堅硬中庸、割裂シ易ク、邊材ハ淡黃灰白色、心材ハ稍紅色ヲ帶

ブルモ著シカラズ、年輪僅ニ判ス、散孔材ニシテ導管甚ダ微細ニシテ肉眼

ニテハ判識シ難シ、髓線ハ狭小ナレドモ淡紅色ヲ呈シ稍判明ス。

材ハ板トナシ、築家材ニ供シ、皮ハ粉末トナシ、楠仔粉ト稱シ、千香材料トナ

ス、此樹ノ皮ヲ湯浸スレバ粘液ヲ汾出ス、本島人ハ之レヲ頭髮ニ塗用ス。

尙ホ此ノ種ニシテ恒春半島ニ産スル左ノ一種アリ。

*Machilus longisepala* Hay.

樹 名

ハルコトタビ

*Notaphoebe Konishii* Hay.

方言 樟 科 Laurineae

產地及分布 暖帶上部ニ生ジ、阿里山ニ多シ。

樹性及識別點 [葉] 互生、濶披針形ニシテ尖顯全縁ナリ、中肋及支脈共ニ裏

面ニ突起シ、裏面ニ灰色絨毛ヲ被リ、顯著ナリ、葉身長二寸餘、巾八分、葉柄三

四分許 [花] 圓錐花序ヲナシ、小花葉腋ニ生ズ [實] ハ小球粒。  
常綠喬木ニシテ直徑二尺餘ニ達スルモノアリ。

樹 名

ここにしたも

*Tetradenia Konishii* Hay.

方言 竹葉楠 (北) 樟 科 Laurineae

產地及分布 本島暖帶林中ニ混生ス、全島ニ産ス。

樹性及識別點 [葉] 互生、廣キ披針形ニシテ尖頭ナリ、全縁ニシテ滑澤アリ、

革質ニシテ折レ易ク、葉身長四五寸、葉柄四寸許、新葉ノ葉柄及裏面ニ褐色

長毛ヲ生ズ、基部ニ於テ兩側ニ二大支脈ヲ發シ著シ [花] 聚繖花序ヲナ

シ、小花群生ス、三月頃開花ス [樹皮] 灰褐色ノ皮目ノ隆起ノ爲メニ粗面ヲ

ナス。

常綠喬木ニシテ直徑三尺餘ニ達ス。

材質及效用 堅硬中庸、割裂シ易ク、心材邊材ノ別無ク、年輪判明ス、散孔材

ニシテ導管ハ僅ニ肉眼ニテ判明スルコトヲ得、髓線ハ微細ニシテ判明ナラズ。

建築材トシテ僅ニ使用セラル、ノミ。

此ノ種ニ左ノ數種アリ。

*Tetradenia morrisoneus* Hay.

*Tetradenia acuminatissima* Hay.

*Tetradenia acuto-trinerna* Hay.

*Tetradenia variavilima* Hay.

樹

名

はすのはぎり (はまざり)

*Hernandia sonora* L.

方言 蠟ラッ 樹ナレウ  
蓮葉桐科 *Hernandiaceae*

產地及分布

熱帶海岸ニ生シ南部ニ多シ〔分布〕セーロン、マレー、太平洋諸島、北濠洲、マダガスカル、東亞非利加。

樹性識及別點

〔葉〕互生、楕形又ハ卵形ニシテ尖頭、全縁ナリ、葉身長三寸乃至六七寸、葉柄二三寸〔花〕雌雄異株、白色ニシテ枝頭又ハ葉腋ニ生シ、雌花ハ花被八裂シ、雄花ハ六裂ス〔實〕圓筒形ニシテ長一寸許、子葉ハ肉質ナリ

〔樹皮〕灰色ニシテ滑面ナリ。

常綠喬木ニシテ高五六間ニ達シ、樹冠鬱茂ス。

材質及效用

灰色ヲ帶ビ、輕軟ニシテ粗造ナリ。防潮、防風林ニ適ス。

樹

名

やまもがし

*Helicia cochinchinensis* Lour.

方言  
山茂櫟科 *Protaceae*

產地及分布

暖帶林ニ生ズ。

樹性及識別點

〔葉〕互生、楕圓形ニシテ尖頭、全縁ナリ、葉身長二寸二分、幅一寸、葉柄四分許〔花〕穗狀ヲナシ、短梗ノ小花、葉腋ニ生ズ。

樹

名

たいわんやまがし  
*Helicia formosana* Hemsl.

方言 ツァンゲン 山龍眼  
山茂樗科 *Protaceae*

產地及分布

暖帯林中ニ混生シ全島ニ産ス。

樹性及識別點

〔葉〕互生、長倒卵形ニシテ銳鋸齒アリ、中肋及支脈葉裏面ニ著シク現出シ且ツ褐色短毛ヲ生ズ薄クシテ粗面葉身長サ六七寸ニ及ブ

〔實〕球粒堅キ外殻ヲ被リ外觀龍眼ニ酷似ス、徑五六分食スベカラズ此實ノ成熟シタルモノハ發芽力甚ダ強シ〔樹皮〕帯紅灰褐色ニシテ粗面割裂セズ。

常緑小喬木ニシテ直徑一尺以上ノモノ樹シ。

材質及效用

稍堅硬、心材邊材ノ別無ク淡暗紅色ヲ呈シ、割裂シ難シ、年輪ハ殆ド判明セズ、導管ハ極微細ニシテ髓線ハ甚ダ太ク長クシテ數多ク頗ル顯著ナリ。

殆ド利用セラレズ。

樹

名

しまがんび  
*Wikstroemia indica* C. A. Mey. 瑞香科 *Thymelaeaceae*

方言

產地及分布

暖帯下部及熱帯ニ生シ南部ニ産ス。

樹性及識別點

〔葉〕對生楕圓形ニシテ圓頭全縁ナリ、葉身長一寸二三分、幅六七分、葉柄短シ、幼木ニアリテハ葉身著シク長シ〔花〕聚繖花序ヲナシ小

花枝頭ニ群生ス。

常緑小灌木ナリ。

樹

名

まるばぐみ  
*Elaeagnus macrophylla* Thunb. 胡頹子科 *Elaeagnaceae*

方言

樹性及識別點

〔葉〕濶楕圓形、圓頭ニシテ全縁ナリ、裏面ハ銀灰色ヲ呈シ、葉柄新軸ハ灰色ヲ呈ス、葉身長二寸、巾一寸六分、葉柄三分許〔實〕長梗ノ長楕

圓形大ナル實ヲ結ブ紅熟シ食スベシ。

樹 名

つるぐみ *Elaeagnus glabra* Thunb.

方言 胡頹子科 *Elaeagnaceae*

樹性及識別點

〔葉〕互生、橢圓形ニシテ尖頭、淺波狀緣又ハ全緣ナリ、裏面ハ

銀灰色ヲ呈シ葉柄新軸ハ赭褐色ヲ呈ス、橢圓形ノ漿果ヲ結ビ食ス可シ。

蔓性ナリ。

樹 名

たかさごじみ *Elaeagnus Oldhami* Max.

方言 胡頹子科 *Elaeagnaceae*

產地及分布

熱帯ニ生ジ臺灣東方面ノ平地ニ産ス。

樹性及識別點 〔葉〕互生、披針形ニシテ圓頭、波狀緣ナリ、葉柄、新軸及裏面ハ銀灰色ヲ呈ス、葉身長一寸乃至二寸五分、幅四五分、葉柄短シ〔實〕俵狀ノ楕圓形ニシテ小ナリ食スベシ。 灌木性ナリ。

樹 名

なはしろぐみ *Elaeagnus pungens* Thunb.

方言 胡頹子科 *Elaeagnaceae*

樹性及識別點

〔葉〕互生、橢圓形ニシテ尖頭、淺波狀緣ナリ、中肋太ク裏面

銀灰色ヲ呈シ葉柄新軸ハ赭褐色ヲ呈ス、葉身長一寸、幅一寸三分、葉柄二

分許。

蔓性ナリ。

材質及效用

尙此種ニシテ新高山ニ産スル。

*Elaeagnus Morrisonensis* Hay. ト稱スルモノアリ灌木性ナリ。

樹 名

かざなびきばく  
*Champepeia cumingiana* Merr.

方言  
檀香科 Santalaceae

産地及分布

熱帯ニ生シ南部ニ産ス。

樹性及識別點

〔葉〕互生、兩尖楕圓形ニシテ尖頭全縁ナリ、葉身長二寸、幅一寸、葉柄長二分許ニシテ太シ。〔花〕小花穗狀ヲナシ、葉腋ニ生ズ。〔實〕稍長キ

球粒徑三分許。

常緑灌木ナリ。

樹 名

きだちあみがさのき  
*Acalypha indica* L.

方言  
大戟科 Euphorbiaceae

産地及分布

熱帯ニ生シ南部ニ多シ。

樹性及識別點

〔葉〕互生、潤卵形ニシテ歪ノ鈍鋸齒アリ、表裏共ニ疎毛ヲ生

シ、葉柄新軸ニ褐色絨毛ヲ被ル、中肋及支脈ハ裏面ニ突起シ、葉身長四寸、幅

樹 名

あぶらざり  
*Aleurites cordata* Steud.

方言  
大戟科 Euphorbiaceae

産地及分布

暖帯林中ニ混生シ全島ニ産ス。

樹性及識別點

〔葉〕互生、歪心臟形鋭尖ナリ、全縁又ハ波狀ナルアリ、或ハ裂

刻ヲ有スアリ、基部部ニ二箇ノ隆起セル密槽アリ、葉身長三寸乃至五寸、葉

柄二寸乃至三寸餘。〔花〕繖房花序ヲナシ、枝頭ニ生シ白色五瓣花冠ノ徑六

分許。

三寸五分、葉柄一寸。〔花〕葇荑花序ヲナシ、葉腋ニ生ズ。〔實〕小キ乾果。  
常緑灌木ニシテ高一二間ニ達ス、南部ノ溪畔ニ多シ。  
*Acalypha akensis* Hay. ト稱スル一種アリ  
きたちあみがさのきニ酷似スレドモ裏面ノ絨毛深キヲ以テ區別スルコ  
トヲ得。

落葉喬木ナリ。

樹名

やまはづ

方言 大戟科 Euphorbiaceae

產地及分布

暖帶下部及熱帶叢林ニ生ズ全島ニ産ス。

樹性及識別點

〔葉〕互生、長倒卵形又ハ長楕圓ニシテ銳尖ニシテ全縁ナリ、葉身長三四寸、幅一寸、葉柄四分許〔花〕穗狀花序ニシテ小花枝頭ニ生ズ〔實〕尖頭ノ楕圓粒ナリ。

樹名

かたん

Bisoffia javanica Bl.

方言 茄 苺 大戟科 Euphorbiaceae

產地及分布

熱帶林中ニ混生シ稀ニ暖帶下部ニ生ズ全島ニ産ス。

樹性及識別點

〔葉〕互生、掌狀複葉、葉柄二寸五分許、小葉ハ三枚楕圓形又ハ卵圓形ニシテ波狀縁ナリ、革質ニシテ滑澤アリ、小葉柄兩側二葉ハ短ク中央ノモノハ長シ〔花〕穗狀花序ヲナシ小花ナリ〔實〕球粒徑三分許内ニ三箇ノ核アリ、此種子ハ播種シテ發芽力甚ダ強シ〔樹皮〕帶紅黑褐色ニシテ割裂セズ、表皮ハ隨時片脱ス。

常綠喬木ニシテ直徑六尺ニ達スルモノアリ。

材質及效用

稍堅硬ニシテ重ク、心材ハ赭褐色、邊材ハ淡鮮紅色ヲ呈シ、年輪稍判明ス、導管ハ判明シ、髓線ハ微細ニシテ判明セズ、此材ハ反張シ易ク、充分浸水又ハ乾燥ノ上利用スルヲ要ス。器具用材及工藝裝飾材トシテ貴重材種ノ一ツニ加ヘラレ紫檀ニ擬スベシ。

樹 名 ひめこばんのき

*Beynia accrescens* Hay.

方言 大戟科 Euphorbiaceae

産地及分布 熱帯ニ生ジ全島平地ニ産ス。

樹性及識別點 [葉]互生、卵形楕圓形或ハ卵圓形ニシテ全縁ナリ、長一寸二三

分葉柄二分許 [花]細キ花梗ヲ有スル小花葉腋ニ生ズ [實]扁キ球粒徑一

分五厘許。常綠灌木ナリ。

樹 名 たかさごばん

*Beynia officinalis* Hemsl.

方言 紅子仔 大戟科 Euphorbiaceae

産地及分布 平地ノ叢林中ニ生ズ。

樹性及識別點 [葉]互生、卵形楕圓形ニシテ尖頭ナリ、或ハ圓形稀ニ矢筈形

ノモノアリ、葉身小ニシテ長六七分ニ過ギズ葉柄短シ [實]扁球粒ニシテ

短柄ヲ有ス。常綠ノ灌木ナリ。

樹 名 たいわんこばんのき

*Beynia stipitata* Mall. Arg.

var. *formosana* Hay.

方言 大戟科 Euphorbiaceae

樹性及識別點 樹性其他ひめこばんのきニ酷似スレドモ葉稍小ニシテ少

シク細長キヲ以テ區別スルコトヲ得ベシ。

樹 名 まるやまかんの

*Bridelia ovata* Decne.

方言 刺杜密(北) 大戟科 Euphorbiaceae

産地及分布 暖帯林中ニ混生ス [分布]濠洲、ビルマ、マレー、チモール。

樹性及識別點 [葉]互生、全縁ニシテ楕圓形、銳尖ナリ、裏面ハ灰白色ヲ呈シ

葉身長サ二寸五分許、短葉柄ヲ有ス [實]楕圓形ニシテ漿質長サ四分許内

ニ堅核ヲ有ス、綠色ニシテ熟スレバ黒紅色トナル [樹皮]赭褐色ニシテ不

規則ニ淺キ龜裂ヲ有ス、幼枝ハ綠色ニシテ褐色ノ皮目ヲ存ス。

常緑喬木ニシテ直徑二尺以上ニ達スルモノ尠シ。

材質及效用 堅硬中庸ニシテ割裂シ難ク、邊材ハ淡黃白色、心材ハ黃黑色

ヲ帶ブ、年輪僅ニ判明ス、導管ハ横斷面ニ於テハ著シカラズ、髓線ハ甚ダ多

數ニシテ狭ク稍光澤アレド著シカラズ。

建築材トシテ柱ニ用ヒラル、モ利用多カラズ。

樹名

かんぱいりやん

*Bridelia tomentosa* Blume.

方言 大戟科 Euphorbiaceae

產地及分布 暖帶下部及熱帶ニ生ジ全島ニ産ス。

樹性及識別點 [葉]互生、楕圓形或ハ倒卵形ニシテ圓頭、全縁ナリ、表面滑澤

裏面及葉柄ニ褐色密毛ヲ生ズ、葉身長一寸五分内外、幅八分、葉柄二分許 [實]

球粒徑一分五厘。

常緑小喬木ナリ。

樹名

あさまつげ

*Buxus sempervirens* L.

方言 大戟科 Euphorbiaceae

產地及分布 暖帶上部及温帶ニ生ズ、全島ニ分布ス。

樹性及識別點 [葉]對生、楕圓形ニシテ圓頭或ハ淺キ矢筈形ヲナシ、全縁ナ

リ、厚クシテ滑澤アリ、葉身長五六分、葉柄短シ [花]小花葉腋ニ生ズ [樹皮]

灰色ニシテ表面木栓質ニシテ淺ク縦裂ス。

常緑大灌木ナリ。

材質及效用 堅硬ニシテ頗ル緻密、卵黃色ヲ呈シ美材ナリ。



彫刻印材、櫛材、其他細工物ニ適ス。本島ニ於テハ所在不便ノ地ナルガ故ニ未ダ多ク利用セラレズ。

樹

名 くみもじや

*Croton Cuninghii* Muell. Arg.

方言 葉下白(南)  
大戟科 Euphorbiaceae

産地及分布

恒春半島ニ産ス。

樹性及識別點

〔葉〕互生、卵狀楕圓形ニシテ尖頭全縁ナリ、ぐみに酷似シ、裏面、葉柄、新軸共ニ銀灰色ヲ呈シ顯著ナリ、基脚心臟形ヲナス〔花〕小花枝頭ニ生ズ。

常緑小喬木ナリ。

樹

名 ひめゆづりは

*Daphniphyllum glaucescens* Blume. 大戟科 Euphorbiaceae

方言 虎皮楠(北)

産地及分布

暖帯林中ニ混生シ全島ニ産ス〔分布〕印度、セイロン、支那、朝鮮、日本。

樹性及識別點

〔葉〕長楕圓形全縁又ハ上部ニ粗鋸齒ヲ有シ、長サ一寸五分乃至四寸、葉柄一寸許表面滑澤ニシテ裏面稍白色ヲ帯ビ光澤無シ〔花〕聚繖花序ヲナシ、葉腋ニ生ズ〔實〕楕圓形長サ四寸許、漿質ナリ〔樹皮〕黒褐色、粗面ナレドモ割裂セズ。

常緑喬木ニシテ直徑二尺餘ニ達スルモノアリ。

材質及效用

堅硬中庸、心材邊材ノ別無ク、淡褐色ヲ帯ビ年輪僅ニ判ス、髓線導管共ニ微細ニシテ著シカラズ。

板材トシ建築材ニ供セラル、モ少量ナリ。

樹

名

あをさん(一)  
*Euphorbia Tirucalli* L.

方言

大戟科 *Euphorbiaceae*

産地及分布 中部以南ノ海岸ニ生ジ、打狗臺南附近ノ海岸ニ最モ多シ。  
樹性及識別點 葉ヲ缺キ、綠枝叢生シ、小花枝頭ニ生ジ、幹部ノ樹皮ハ灰色ヲ呈シ、縦裂ス、高サ二三間ニ達シ、叢林ヲナス、能ク乾燥及潮風ニ耐ヘ、岩石地ニ生育ス、樹皮ヲ傷クレバ乳汁ヲ分泌ス、此ノ汁液ハ眼ヲ毒スト云フ。  
海岸岩石地ノ防潮風林トシテ植栽スルニ適ス。

樹

名

こませい(一)  
*Excoecaria Agallocha* L.

方言 水賊仔(南)  
大戟科 *Euphorbiaceae*

産地及分布 熱帯ニ生ジ、南部海岸地方ニ産ス。  
樹性及識別點 [葉] 互生ニシテ、密生ス、楕圓形尖頭ニシテ、全縁ナリ、厚クシテ滑澤アリ、中肋太シ、葉身長一寸五分、幅一寸、葉柄五分許、[樹皮] 灰色ニシ

テ滑面ナリ。  
常緑喬木ニシテ、枝多ク、樹形稍榕樹ニ似タリ。

樹

名

こませい(一)  
*Excoecaria crenulata* Wight.  
var. *formosana* Hay.

方言

大戟科 *Euphorbiaceae*

産地及分布 熱帯ニ生ジ、南部ニ産ス。  
樹性及識別點 [葉] 互生、披針狀楕圓形ニシテ、鋭尖淺鋸齒アリ、中肋太シ、葉身長二三寸、幅一寸、葉柄二分許、[花] 小花穗狀ヲナシ、葉腋ニ生ズ。

樹

名

ひこつばはぎ  
*Fluggea microcarpa* Blume.

方言

大戟科 *Euphorbiaceae*

產地及分布 暖帶下部及熱帶ニ生ジ平地又ハ山脚ニ産ス  
 樹性及識別點 「葉」互生卵圓形又ハ倒卵形圓頭或ル尖頭ニシテ波狀縁ナ  
 リ葉柄短シ「花」短梗ノ小花葉腋ニ生ズ「實」漿質ニシテ徑二分許内ニ種  
 子ヲ藏ス。  
 小灌木ニシテびめこばんのきニ酷似ス。

樹 名 ねほばつけ  
 Gelonium aegroreum Hance. 方言 白樹(南)  
 大戟科 Euphorbiaceae

產地及分布 熱帶ニ生ジ南部ノ海岸臺東方面紅頭嶼ニ産ス。  
 樹性及識別點 「葉」互生卵圓形全縁ニシテ厚ク滑澤アリ葉身長一寸二三  
 分幅一寸内外葉柄短シ「花」聚團花序ニシテ小花枝頭ニ叢生ス「實」扁球  
 粒徑三分許「樹皮」厚キ木栓質層ヲ有シ表面灰色ニシテ龜裂アリ。  
 常綠喬木。

材質及效用 稍堅硬ニシテ緻密ナリ黃白色ヲ呈シ心材極メテ少ク乾燥  
 セルモノハ黒色線紋ヲ生ジ美ナリ導管髓線共ニ細微ニシテ著シカラズ。

樹 名 けかんのき  
 Glochidion album Muell. Arg. 方言 小葉并血仔(南)  
 大戟科 Euphorbiaceae 面頭果(北)

產地及分布 熱帶及暖帶林中ニ混生ス全島ニ産ス。  
 樹性及識別點 「葉」互生枝ノ兩側面ニ併列ス長楕圓形全縁ニシテ裏面ハ  
 灰白色ヲ呈シ表面ノ中肋及裏面ノ葉脈葉柄新軸ニ白色密毛ヲ生ス中肋  
 裏面ニ突起ス「花」小花葉腋ニ叢生ス四月頃開花ス「實」乾果ニシテ稍扁  
 平ナリ「樹皮」帯紅灰褐色ニシテ稍深ク縦裂ス表皮ハ薄片トナリテ剝脱  
 ス。

常綠喬木ニシテ直徑一尺内外ニ達ス。  
 材質及效用 堅重ナルモ稍疎邊材ハ暗紅色ヲ呈シ心材ハ赭褐色ニシテ

著シカラズ、年輪判明ス、散孔材ニシテ導管細ケレドモ判明ス、髓線ハ横斷面ニ於テハ著シク現ハレザルモ縦斷面ニ於テハ甚ダ顯著ナリ。  
薪材ニ供セラル、ノミ。

樹 名 あかかんこのき  
*Glochidion bicolor* Muell. Arg. 大戟科 Euphorbiaceae

産地及分布 全島ノ平地及山脚地方ニ産ス。

樹性及識別點 葉及樹性共ニけかんこのきニ酷似スレドモ實ニ毛ヲ有スルコト及一般ニ毛多キヲ以テ識別スルコトヲ得ベシ。  
常緑小喬木ナリ。

樹 名 たかさごかんこのき  
*Glochidion Fortuni* Hance 大戟科 Euphorbiaceae

産地及分布 全島平地及山脚地方ニ産シ最モ普通ナル材木ナリ。

樹性及識別點 「葉」互生、倒卵形、尖頭又ハ鈍頭ニシテ全縁ナリ、葉柄太ク、裏面葉柄新軸ニ褐色絨毛ヲ被ル、葉身長一寸乃至二寸五分、巾一寸内外、「花」小花聚團シテ葉腋ニ生ズ、「實」乾果扁球ニシテ數條ノ縦凹線ヲ有シ熟スレバ各線ヨリ裂開ス、「樹皮」帯赭灰色ニシテ老木ハ片裂ス。

常緑小喬木ニシテ直径七八寸高三四間ニ達ス。  
材質及效用 堅硬ニシテ緻密赭紅色ヲ帶ブ。  
薪材ニ供セラル、ノ他利用セラレズ。

樹 名 たほばけかんこのき  
*Glochidion hirsutum* Muell. Arg. 大戟科 Euphorbiaceae

方言

產地及分布 熱帯ニ生ジ全島ノ平地及山脚地方ニ産ス。  
 樹性及識別點 「葉」互生、披針形ニシテ鈍頭全縁ナリ、中肋太ク葉柄短シ裏  
 面及新軸ニ絨毛ヲ被リ顯著ナリ、葉身長一寸五分乃至二寸五分、幅五分乃  
 至一寸「花」小花葉腋ニ生ジ萼及花梗ニ絨毛ヲ被ル「實」扁球ニシテ凹頭  
 ヲナシ縦凹線ヲ有スカんこのきニ酷似スレドモ實大ニシテ葉及新軸ニ  
 毛多シ。  
 常緑小喬木ナリ。

樹 名

かきばかんこのき  
*Glochidion hongkongense*  
 Muell. Arg.

方言 大葉面頭果  
 大戟科 *Euphorbiaceae*

產地及分布 全島ノ平地及山脚地方ニ生ズ。  
 樹性及識別點 「葉」互生、楕圓形ニシテ鈍頭全縁ナリ、葉身長四寸、幅七八分  
 葉柄二分許ニシテ太シ「花」短梗ノ小花枝頭ニ叢生ス「實」扁球粒徑三分

許。  
 常緑小喬木ニシテ直徑七八寸高四五間ニ達ス。  
 材質及效用 薪材ニ供セラル、ノ他多ク利用セラレズ。

樹 名

なんばんやなぎ  
*Homonoya riparia* Lour.

方言 水柳仔(南)  
 大戟科 *Euphorbiaceae*

產地及分布 熱帯ニ生ジ中部以南ニ多ク又臺東方面ノ平地河原ニ多シ。  
 樹性及識別點 「葉」細長クシテ長三四寸、幅六七分、中肋太ク裏面ニ隆起シ  
 細脈又裏面ニ判明ス、裏面、葉柄及新軸ニ褐色絨毛ヲ被ル「花」葉莖花序ニ  
 シテ葉腋ニ生ズ「實」乾果細球粒一穗ニ數多附著ス。  
 常緑ノ灌木ナリ。

樹

しまあぶらきり  
*Jatorapha curcus L.*

方言 油桐樹  
大戟科 *Euphorbiaceae*

産地及分布

熱帯ニ生ジ山脚及平地ニ生ズ。

樹性及識別點

〔葉〕枝頭ニ輪生シ心臟形全縁或ハ缺刻ヲ有ス、葉柄頗ル長ク七八寸ニ達スルモノアリあぶらきリニ酷似スレドモ葉身小ナリ〔實〕

扁球ニシテ本島人ハ油ヲ搾取ス〔樹皮〕灰色ニシテ龜裂ス。

半落喬木ナリ本島人ハ畑、宅地ノ周圍ニ挿木ヲナシ圍垣トス。

樹

ねほばぎ  
*Macaranga Tanarius Muell. Arg.*

方言 血桐  
大戟科 *Euphorbiaceae*  
（北）

産地及分布

熱帯ニ生ジ山脚及平地ノ叢林海岸林等ニ生ズ全島ニ産ス。

樹性及識別點

〔葉〕互生、楕形ニシテ圓形鋭尖ナリ、稍心臟形ヲナスモノアリ、僅ニ波狀縁ナリ、幼葉ハ裏面ニ絨毛ヲ生ズ葉身大ナルモノハ七寸許葉

樹

うらじろあかめがしわ  
*Mallotus cochinchinensis Lour.*

方言 白葉仔  
大戟科 *Euphorbiaceae*  
（南）

産地及分布

暖帯林下部中ニ混生シ全島ニ産ス〔分布〕馬來諸島、印度、支那。

樹性及識別點

〔葉〕互生、心臟形鋭尖、全縁又ハ缺刻アリ、裏面ニ白色絨毛ヲ被リ、白色ヲ呈シ顯著ナリ、葉柄及新軸ニ褐色絨毛ヲ被ル〔花〕白色小花、穗

狀ヲナシ枝頭ニ叢生ス〔實〕乾果ニシテ褐色ノ密毛ヲ被リ軟刺ヲ有ス〔樹

材質及效用

白色輕軟ニシテ腐朽シ易シ。

常綠喬木ニシテ高五六間ニ達ス。

シテ滑面ナリ。

柄四五寸〔花〕總狀花序ヲナシ花冠ノ徑六七分、花梗二三分、萼片長ク尖ク、萼及花梗ニ褐色絨毛ヲ被ル〔實〕乾果ニシテ尖頭球粒ナリ〔樹皮〕灰色ニ

皮暗褐色ニシテ淺キ縦裂アリ、  
常緑又ハ半落葉喬木ニシテ直徑二尺ニ達スルモノアリ。  
材質及效用 堅硬中庸ニシテ稍輕ク割裂シ易シ、心材邊材ノ別無ク、淡暗  
紅色ヲ帶ビ、散孔材ナリ、導管ハ肉眼ニテ判明ス、髓線ハ甚ダ狹シ。  
本島人ハ此材ヲ以テ杓子ヲ作ル。

樹 名 あかめがしわ  
*Mallotus japonicus* Muell. Arg. 方言 白肉白匏仔 (北)  
大戟科 *Euphorbiaceae*

產地及分布 暖帶下部及熱帶林中ニ混生シ全島ニ産ス。  
樹性及識別點 [葉]互生、斜方形又ハ圓形不正基脚、基脚ノ葉脈ニ接シテ二  
箇ノ褐色粒斑ヲ有ス、全縁或ハ不規則ナル缺刻ヲ有ス、新芽ハ白色絨毛ヲ  
以テ被ハル[花]白色小花ニシテ長梗、穗狀ヲナシ枝頭ニ群生ス[實]乾果  
叢生シ、外面ニ軟刺アリ、熟スレバ裂開シテ小粒ノ種子ヲ出ス[樹皮]赭黒

色ニシテ淺ク縦裂ス。  
半落葉喬木ニシテ直徑一尺五寸ニ達スルモノアリ。  
材質及效用 稍輕軟、淡紅白色ニシテ光澤アリ、導管太ク散在ス、髓線極微  
細ナリ此材ハ乾燥地ニアリテ甚ダ蟲蝕ニ罹リ易シ。  
薪材ニ供スルノ他多クハ利用セラレズ。

樹 名 やんばんるあかめがしわ  
*Mallotus moluccanus* Muell. Arg. 方言 蟲 屎 (南)  
大戟科 *Euphorbiaceae*

產地及分布 暖帶下部及熱帶林中ニ生ズ中部以南ニ多シ。  
樹性及識別點 [葉]互生、心臟形疎鋸齒アリ或ハ缺刻ヲ有ス、幼葉ノ裏面ハ  
褐色絨毛ヲ被リ顯著ナリ、葉脈裏面ニ隆起シ葉柄長シ[花]小花穗狀ヲナ  
シ枝頭ニ群生ス[實]乾果熟スレバ裂開ス、果皮ニ褐色絨毛ヲ被ル。  
落葉又ハ半落葉喬木ニシテ直徑一尺餘ニ達スルモノアリ。

樹 名 くすのはがしわ  
*Mallotus philippinensis* Muell. Arg. 大戟科 Euphorbiaceae  
方言 嘮哩仔 (南)

產地及分布 暖帶下部及熱帶林ニ生ジ全島ニ産ス。

樹性及別點 [葉]互生長楕圓形ニシテ銳尖淺波狀鋸齒ヲ有ス三筋ノ主脈上向シテ著シク裏面ニ隆起ス葉柄新芽及裏面ニ褐色絨毛ヲ被ル葉身長四寸幅二寸葉柄一寸内外 [花]小花葉莖花序ヲナシ枝頭ニ生ズ [實]乾果熟スレバ紅色ノ絨毛ヲ被リ球粒ニシテ内ニ黑色ノ種子三箇ヲ藏ス [樹皮]帶紫灰褐色ニシテ褐色ノ皮目甚ダ著シ。  
常綠小喬木ナリ。

樹 名 しまばんのぬ  
*Phyllanthus reticulatus* Poir. 大戟科 Euphorbiaceae  
方言  
產地及分布 熱帶ニ生ジ平地ニ産ス澎湖島ニモ生ズ。

樹性及識別點 [葉]互生楕圓形ニシテ圓頭或ハ鈍頭全縁ナリ小判形ニシテばきニ酷似ス葉身長七八分幅五分許葉柄短シ [實]小球粒ニシテ徑一分ニ足ラズ。  
常綠ノ灌木ナリ。

樹 名 ながばなんきんはぜ  
*Sapium discolor* Muell. Arg. 大戟科 Euphorbiaceae  
方言 有 拱

產地及分布 暖帶林下部ニ混生ス全島ニ産ス [分布]支那シンガポール、マラツカ。

樹性及識別點 [葉]互生全縁ニシテ卵圓形又ハ楕圓形ナリ葉柄一寸内外葉身長サ一寸五分乃至二寸五分幅一寸五分許 [花]穗狀花序ヲナシ小花密着ス六月開花ス [實]直徑三分許ノ球粒堅殼ハ三裂シテ内ヨリ三箇ノ種子ヲ出ス [樹皮]帶紅褐色淺キ縦列アリ落葉喬木ニシテ直徑二尺ニ達



ス、冬季紅黄葉ニ呈シ山野ヲ飾ル。  
**材質及效用** 稍輕軟、割裂シ易ク、心材邊材ノ別無ク、白色ヲ呈ス、年輪判明  
 ス散孔材ニシテ導管ハ細微ナレドモ判明ス、髓線狹少ニシテ數甚ダ多シ。  
 薪材ニ供セララル、ノ他多ク利用セラレズ。

樹 名

なきんはせ  
*Sapium sebiferum Roxb.*

大方  
大戟科 *Euphorbiaceae*

**產地及分布** 全島ノ山脚及平地ニ産ス〔分布〕支那。  
**樹性及識別點** 〔葉〕互生、菱形ニシテ銳尖、全縁ナリ、葉柄二三寸〔花〕穗狀ヲ  
 ナシ、葉腋ニ生ズ〔實〕乾果扁球徑四分許、熟スレバ裂開ス〔樹皮〕黒灰色ニ  
 シテ老木ハ深ク龜裂ス。  
 半落葉喬木ニシテ冬季黄葉トナル、直徑二尺、高五、六間ニ達ス。  
**材質及效用** 實ハ有毒ナリ、蠟ヲ製ス可シ。

本島ニ於テハ未ダ利用セラレズ。

樹 名

むくのき  
*Aphananthe aspera Planch.*

方言  
荨麻科 *Urticaceae*

**產地及分布** 暖帶下部ニ生ジ、全島ニ産ス、レドモ多カラズ。  
**樹性及識別點** 〔葉〕互生、卵狀楕圓形、銳尖ニシテ鋸齒アリ、稍不正基脚ナリ、  
 表裏葉柄新軸ニ疎毛ヲ生ズ、葉身長二寸五分、幅一寸二三分、葉柄二分許〔實〕  
 球粒ニシテ黒熟シ食ス可シ〔樹皮〕灰色ニシテ老木ハ片裂ス。  
**材質及效用** 堅硬ニシテ緻密ナリ、白色ニシテ心材邊材ノ別著シカラズ。  
 天秤棒、斧ノ柄等ヲ製ス可ク、葉ハ磨キ用ニナスベシ。  
 本島ニ於テハ蓄積少ク未ダ利用セラレズ。

樹

名 やなきばやぶまを  
*Boehmeria densiflora* Hook. et Arn. 蕁麻科 Urticaceae

方言

產地及分布

熱帯ニ生シ全島ノ平地及山脚ノ叢林中ニ生ズ。

樹性及識別點

〔葉〕對生細長クシテ細鋸齒アリテ銳尖ナリ、三條ノ大葉脈

上向シ著シ裏面ノ葉脈及葉柄ニ絨毛ヲ有ス葉ノ長三寸幅七八分許、葉柄

六七分〔花〕小花葉莢花序ヲナシ葉腋ヨリ長ク下垂ス。

常緑ノ大灌木ナリ。

樹

名 かぢのや  
*Broussonetia papyrifera* Vent. 蕁麻科 Urticaceae

方言 鹿仔樹

產地及分布

暖帶下部及熱帶林中ニ混生シ全島ニ産ス〔分布〕支那、ビル

マ、マレー、ポリネシヤ、太平洋諸島。

樹性及識別點

〔葉〕互生、心臟形ニシテ尖頭牙齒アリ、或ハ缺刻ヲ有ス、表面

樹

名 しまいのき  
*Celtis formosana* Hay. 蕁麻科 Urticaceae

方言 石朴 (南)

ハ粗ニシテ短毛ヲ生ズ、裏面葉柄新軸共ニ絨毛ヲ被ル、葉身長サ五六寸葉柄一、二寸〔花〕白色ノ聚團花徑一寸三分ノ球狀ヲナシ花梗ハ鮮綠色ヲ呈ス〔實〕桑果紅色ニシテ球狀ヲナシ漿質ノ果肉ノ内ニ微細ナル種子ヲ藏ス〔樹皮〕帶紫黑褐色ニシテ淺ク縦裂ス、新軸ニハ紅褐色ノ小皮目著シ、皮ハ纖維質ナリ。

落葉喬木ニシテ徑二尺餘ニ達ス。

材質及效用

甚ダ輕軟粗造ニシテ白色ヲ呈シ、心材邊材ノ別無シ、年輪判

明ス、圈孔材ニシテ導管稍太ク顯著ナリ、髓線ハ微細ニシテ著シカラズ。

本島人ハ皮ヲ以テ製紙原料トナス此ノ原料ニテ製シタル紙ハ多ク傘用

トナス紙。

產地及分布 暖帶下部及熱帶ニ生ジ全島各所ニ産ス。  
 樹性及識別點 「葉」互生、兩尖楕圓形ニシテ銳尖、全縁或ハ波狀縁ナリ、葉脈著シク裏面ニ隆起シ、三條ノ主脈上向ス、葉身長二寸五分、幅一寸二三分、葉柄三分許「實」長梗ノ球粒<sub>2</sub>のきニ似テ稍大ナリ。  
 常綠喬木ナリ。

樹 名 いはのこのみ  
*Celtis nervosa* Hemsl. 方言 蕁麻科 Urticaceae

產地及分布 暖帶下部及熱帶ニ生ズ。  
 樹性及識別點 「葉」互生、卵形ニシテ圓頭或ハ尖頭ニシテ全縁稀ニ微細ナル鋸齒アリ、三條ノ主脈著シク上向シ、葉脈裏面ニ隆起ス、葉身長一寸幅七分許、葉柄短シ。  
 常綠ノ小喬木ナリ。

樹 名 このみ  
*Oleis sinensis* Pers. 方言 朴仔樹チユウ (北) 蕁麻科 Urticaceae

產地及分布 暖帶下部及熱帶林中ニ混生シ全島ニ産ス「分布」日本南支那。  
 樹性及識別點 「葉」互生、長楕圓形卵形或ハ圓形ニシテ銳尖又ハ尖頭ナリ、全縁又ハ粗鋸齒ヲ有ス、基脚部ニ於テ中肋ノ兩側ニ各一條ノ大支脈ヲ發ス、葉面粗ナリ「花」黃色ノ小花ナリ「實」ハ長梗ヲ有シ徑二分許ノ球粒ナリ「樹皮」灰褐色ニシテ大ナル皮目狀ノ隆起甚ダ多ク爲ニ著シク粗面ヲナス。

常綠喬木ニシテ直徑二尺餘ニ達スルモノアリ。  
 材質及效用 稍堅緻、心材邊材ノ別無ク、帶黃灰白色ヲ呈シ、散孔材ナリ、導管ハ甚ダ細微ニシテ、髓線ハ細ケレドモ光澤アリテ判明ス。  
 本島ニ於テハ薪材ニ供セラレ、ノ他利用セラレズ。

樹

名

かんてんいたび  
*Ficus ankeotsang* Mak.

方言 愛玉子 枳仔  
荨麻科 *Urticaceae*

產地及分布

熱帯ニ生ジ全島ニ産スレドモ中部以南ニ多シ。

樹性及識別點

〔葉〕互生、楕圓形ニシテ圓頭全縁ナリ革質ニシテ滑澤アリ、

葉身長一寸五分幅一寸内外ニシテ葉柄短クシテ太シ〔實〕尖頭楕圓形ニシテ長二寸許。

蔓性ニシテ他樹ニ攀延ス。

此ノ實ノ種子ヲ浸水スレバ糊狀ヲ呈シ之レヲ靜置スレバ凝固シテかんとん狀トナリ夏時清涼食料ニ好適ス。普通實ヲ裂開シ乾燥シテ市場ニ出ス。

樹

名

けいぬびわ  
*Ficus Beecheyana* Hook. et Arn.

方言 牛乳漿仔(中鹿飯南)  
牛乳房(北)  
荨麻科 *Urticaceae*

產地及分布

暖帶林下部及熱帶林中ニ混生ス〔分布〕琉球、香港。

樹性及識別點

〔葉〕互生、心臟形或ハ披針狀楕圓形ニシテ長七寸幅四寸位

ノモノアリ、粗面ニシテ短毛ヲ粗生ス、葉脈著シク裏面ニ突起シ、葉柄及新軸ト共ニ密毛ヲ被ル〔花〕球狀ノ集花葉腋ニ生ジ〔實〕桑果ニシテ徑五分許、紅色ヲ帶ブ〔樹皮〕ハ淡灰褐色ニシテ極淺ク縦裂ス皮目アレドモ粗面ナラズ。

落葉ノ小喬木ニシテ直徑一尺以上ニ達スルモノ尠シ。

材質及效用

堅硬中庸、乾燥ニヨリテ著シク反張シ、邊材ハ淡黃紅色ヲ呈

シ、心材ハ暗紅色ナリ、往々黃色ノ材部アリ、導管ハ微細ニシテ判明セズ、髓線ハ狭クシテ淡紫紅色ノ光澤ヲ有スレドモ著シカラズ。多クハ利用セラレズ。

樹

名

たいわんいぬびわ  
*Ficus formosana* Max.

方言

蕁麻科 *Urticaceae*

產地及分布

熱帯林中ニ生ジ全島ノ底地ニ産ス。

樹性及識別點

〔葉〕互生、披針形或ハ披針狀楕圓形ニシテ銳尖又ハ鈍頭ナリ全縁ナルアリ上部淺キ缺刻ヲ有スルモノアリ葉身長二三寸葉柄三分許〔實〕短壺狀ニシテ長三分許。  
常緑ノ灌木ニシテ樹下ニ生ズ。

樹

名

むくいぬびは  
*Ficus insularis* Miq.

方言  
九重吹シヤク葉ヒョウ(南)  
蕁麻科 *Urticaceae*

產地及分布

熱帯林中ニ混生シ全島ニ産ス。

樹性及識別點

〔葉〕ハ互生、全縁ニシテ披針形又ハ倒卵形、銳尖ナリ薄クシテ粗面ヲ呈シ稍じくニ似タリ〔實〕球粒徑一二分許〔樹皮〕黒褐色ヲ呈シ

樹

名

たほいぬびわ  
*Ficus Konishi* Hay.

方言

蕁麻科 *Urticaceae*

產地及分布

熱帯ニ生ジ全島山脚地方ニ産ス。

樹性及識別點

〔葉〕互生、卵圓形ニシテ鈍頭、全縁或ハ淺波狀縁ヲナス中肋及支脈著シク太ク革質ニシテ滑澤アリ葉身長四五寸幅三寸内外葉柄頗ル太シ〔實〕扁球粒ニシテ徑三分許直接枝又ハ幹ニ著ス〔樹皮〕帶赭灰色ニシテ皮目アレドモ滑面ナリ。

材質及效用

小皮目狀ノ隆起多ク爲メニ粗面ヲ呈ス。  
常緑ノ喬木ニシテ直徑三尺餘ニ達スルモノアリ。  
材質及效用 稍輕軟ニシテ粗心材邊材ノ別ナク、帶黃白色、導管ハ極微細ニシテ判明セズ、髓線ハ狭クシテ白色ヲ呈シ著シカラズ、腐朽シ易シ。  
此材ハ反張スルコト少ク本島腦丁ハ製腦用蒸槽ヲ作ル者アリ。

常緑喬木ニシテ直徑二尺五寸ニ達ス。

樹 名

こうしゆんいぬびわ  
*Ficus koshunensis* Hay.

方言  
蕁麻科 *Urticaceae*

產地及分布 熱帯ニ生ジ南部ニ産ス。

樹性及識別點

〔葉〕互生、頗ル細長クシテ尖頭ナリ、淺波狀鋸齒ヲ有ス、表面

ニ粗毛ヲ生ジ裏面、新軸及葉柄ニハ褐色纖毛ヲ被リ顯著ナリ、葉身長四五寸巾一寸葉柄七八分〔實〕球粒ニシテ徑四分許。

常緑小喬木ニシテ、大木ナシ。

樹 名

こまはいぬびわ  
*Ficus leucantatoma* Poir.

方言 豚母乳男 (南)  
蕁麻科 *Urticaceae*

產地及分布 熱帯ニ生ジ南部ニ産ス。

樹性及識別點

〔葉〕互生、歪形ニシテ圓形或ハ楕圓形波狀縁ニシテ尖頭ナ

リ、葉縁ニ沿フテ二條ノ大支脈アリ、葉身長三寸乃至四五寸葉柄一寸許ニシテ太シ〔實〕長梗ノ球粒徑三分許。

常緑ノ喬木ナリ。

樹 名

かしばいぬびわ  
*Ficus nervosa* Hayne.

方言 大葉九重吹  
蕁麻科 *Urticaceae*

產地及分布 熱帯林中ニ混生シ全島ニ産ス〔分布〕ジャバ、チモール、小笠

原島。

樹性及識別點

〔葉〕ハ互生、ニシテ長楕圓形、尖頭全縁ナリ、稍厚クシテ表面

ハ滑澤アリ〔實〕球粒徑三四分〔樹皮〕帶紫褐色ニシテ粗面ナリ割裂セズ。  
 常綠喬木ニシテ直徑二尺五寸餘ニ達スルモノアリ。  
**材質及效用** 稍輕軟ニシテ、心材邊材ノ別無ク、黃紅色ヲ帶ビ、圈孔材ナリ、  
 導管ハ孔圈部著シク判明スルモ微細ナリ髓線ハ縱斷面ニ於テ黃紅色ヲ  
 呈シ光澤アリテ甚ダ顯著ナリ。  
 此材ハ脆弱ニシテ土濕ニ遇ヒテ腐朽シ易ク燃焼シテ火力弱ク薪材トシ  
 テ下等ナリ然レドモ反張スルコトナク加工シ易キヲ以テ本島腦丁ハ此  
 材ヲ以テ製腦用蒸槽ヲ作ル者アリ。

樹

名

てりはいぬびは

*Ficus obscura* Blume.

方言

豚母乳 (南)  
大冇樹 (北)

蕁麻科 *Urticaceae*

產地及分布

平地及山脚ノ叢林中ニ混生シ全島ニ産ス〔分布〕印度、東部  
ビルマ、マレー。

樹

名

がじゆまる

*Ficus retusa* L.

方言

榕

正榕

榕

蕁麻科 *Urticaceae*

樹性及識別點

〔葉〕互生、楕圓形ニシテ全縁ナリ、中肋甚ダ太ク、表面濃綠滑  
 澤アリ革質ニシテ厚ク、葉柄長サ一寸許、太クシテ黑褐色ノ短密毛ヲ生ジ、  
 中肋ト格段ノ差異ヲ生ジ甚ダ顯著ナリ、葉身大サ不同ニシテ長サ三四寸  
 ヨリ七八寸ニ至ル〔實〕扁キ球粒短柄ニテ枝幹ニ直接ニ叢生シ又ハ葉腋  
 ニ生ズ〔樹皮〕黑褐色ニシテ稍粗面ナリ。

材質及效用

常綠喬木ニシテ直徑二尺餘ニ達ス枝條横張シ多クハ扁キ樹冠ヲ形成ス。  
 稍輕軟割裂シ難ク脆弱ニシテ、心材邊材ノ別無ク、帶黃灰白  
 色ヲ呈シ、導管髓線共ニ微細ニシテ著シカラズ。  
 此材ハ甚ダ腐朽シ易ク薪材トシテモ火力弱ク殆ド利用セラレズ然レド  
 モ此木灰ハ煖油ノ含有量多シ。

產地及分布 全島熱帯林中ニ生ズ〔分布〕印度、マレー。

樹性及識別點 〔葉〕互生、橢圓形或ハ倒卵狀ノ橢圓形ニシテ全縁、厚クシテ

深緑滑澤アリ 〔實〕球粒徑二分許〔樹皮〕平滑ニシテ赭黒色ヲ呈シ或ハ灰

白色ノモノアリ。

常緑ノ喬木ニシテ幹及枝ヨリ多クノ氣根ヲ垂レ枝ヨリ出ルモノハ地ニ

達シテ數多ノ柱狀ヲナシ幹ヨリ出スルモノハ幹ト合シテ幹形ヲシテ不

正形タラシム太大ノ枝ヲ分岐シテ扁平ノ樹冠ヲ形成ス。

材質及效用 わこうニ酷似シ稍重ク緻密ニシテ優良ナリ然レドモ脆ク

シテ折レ易シ本島到ル處日蔭用トシテ庭園ニ植栽セラレ又公造樹ニ適

ス。

材ハ指物細工材トシテ頗ル雅致アリ。

樹 名 しまいぬびわ

*Ficus Swinhoei* King.

方言 荨麻科 Urticaceae

產地及分布 熱帯ニ生ジ全島ニ産ス、臺北附近ニ多シ。

樹性及識別點 〔葉〕互生、橢圓形ニシテ尖頭全縁ナリ革質ニシテ滑澤アリ、

葉身長二寸乃至二寸五分幅一寸二三分、中肋太シ、此樹ハしまいぬびわニ

酷似スレドモ基部部ト尖部ノ圓ミ多キニ依リ容易ニ區別スルコトヲ得

ズ。

常緑喬木ナリ。

樹 名 はまいぬびわ

*Ficus vasculosa* Wall.

方言 白肉榕 荨麻科 Urticaceae

產地及分布 熱帯ニ生ジ全島ノ山脚及平地林ニ産ス。

樹性及識別點 〔葉〕互生、橢圓形ニシテ尖頭、全縁ナリ、中肋太ク、葉身長二三



寸幅一寸二三分葉柄太クシテ短シ、あこらニ酷似ス、葉常ニ黄綠色ヲ呈ス  
〔實〕長梗ノ球粒徑二分許。  
常緑喬木ニシテ他樹ニ着生スルモノアリ。

樹

名

あこら  
Ficus Wightiana Wall.

方言 山榕(中) 紅肉榕(南)  
鳥尿榕  
荨麻科 Urticaceae

產地及分布

熱帯林中ニ生ジ全島ニ産ス〔分布〕日本、琉球。

樹性及識別點

〔葉〕互生、枝頭ニ群生スル傾アリ、葉身長四寸、葉柄一寸許、中肋ハ白色ヲ呈シ顯著ナリ〔實〕徑三四分球形ニシテ直接枝ニ附着シ簇生ス〔樹皮〕灰褐色ニシテ赤褐色ノ皮目顯著ナリ。

此樹ハ平地ニアリテハ年内ニ二回落葉ス多クハ獨立樹ヲナスモ時トシテ他樹ニ着生シ半寄生ノ形ヲナスモノアリ。  
と質及效用 輕軟ニシテ脆弱、心材邊材ノ別無ク、帶黄灰白色ヲ呈シ、散孔

樹

名

いさくす(カ)  
Laportea pterostigma Wedd.

方言 咬人狗、咬人猫  
荨麻科 Urticaceae

產地及分布

熱帯林ニ生ジ全島ノ叢林中ニ産ス。

樹性及識別點

〔葉〕互生、潤楕圓形ニシテ全縁ナリ中肋頗ル太ク葉身ハ鮮黄綠色ヲ呈シ長八九寸幅五六寸葉柄一寸内外〔花〕小花新軸ニ群生ス〔樹皮〕灰色ニシテ滑面ナリ。

常緑小喬木ニシテ大木少シ此ノ樹ノ葉ニ觸ル、トキハ烈シク皮ヲ刺スコトひらくさノ如シ。

樹 名

うらじろむく  
*Trema orientalis* Blume.

方言 山黄麻  
蕁麻科 *Urticaceae*

産地及分布 暖帯下部及熱帯林中ニ混生シ、好デ開墾跡地ヲ占領ス〔分布〕

支那、印度、マレー、濠洲。

樹性及識別點

〔葉〕互生、披針形、銳尖ニシテ細鋸齒アリ、新軸及裏面ニ灰白色ノ密毛ヲ生ズ、葉身長三四寸、葉柄四分許〔花〕小花ニシテ短梗ノ密繖花

序ヲナシ、葉腋ニ生ズ〔樹皮〕灰白色ヲ呈シ、稍粗面ナリ。

常緑喬木ニシテ小枝少ク疎キ、樹冠ヲ呈ス、直徑二尺餘ニ達ス。

材質及效用

輕軟ニシテ割裂シ易ク、心材邊材ノ別無ク、淡紅灰色ヲ呈シ、光澤アリ、散孔材ニシテ導管太ク、髓線ハ縱斷面ニ於テ淡黄色ヲ呈シ、著シ。

劣等ノ棺材トナスコトアリ、此材ハ白色ニシテ輕ク、下駄材ニ適ス。

又家具用材トシテ桐ニ代用スルコトヲ得ベシ。

樹 名

いわがね  
*Villebrunea frutescens* Blume.

方言 山水柳  
蕁麻科 *Urticaceae*

樹 名

あきにれ  
*Ulmus parvifolia* Jacq.

方言 紅鶏油  
蕁麻科 *Urticaceae*

産地及分布 暖帯林中ニ生シ、中部以南ニ産ス。

樹性及識別點

〔葉〕互生、楕圓形ニシテ鋸齒アリ、厚クシテ硬ク、中肋太ク、支脈ト共ニ裏面ニ突起ス、葉身長七、八分、幅四、五分、葉柄短シ〔花〕細梗ノ小花

聚生ス。

常緑喬木ニシテ直徑二尺餘ニ達スルモノアリ。

材質及效用

堅重ニシテけやき材ニ酷似ス。

本島人ハ之ヲ伐出シテ車輛用材トス、然レドモ蓄積多カラズ、從テ利用額

モ僅小ナリ。

此ノ外 *Ulmus Uematsui* Hay. ト稱シ、おひょうにれニ酷似スル一種アリ

產地及分布 温帯及暖帯林中ニ混生ス〔分布〕ヒマラヤ、日本支那。  
樹性及識別點 〔葉〕互生、楕圓形、銳尖ニシテ細鋸齒アリ。基脚部ヨリ三條ノ葉脈著シク上行ス。葉質薄クシテ柔カク。葉柄三分許〔花〕極小、直接枝ニ附著ス。三月頃開花ス。〔實〕細粒ニシテ肉質部ノ上ニ座ス。〔樹皮〕紅褐色ニシテ稍粗面。

常綠灌木ニシテ雌雄異株ナリ。直徑五寸以上ニ達スルモノ少シ。

材質及效用 稍堅硬、割裂シ難ク、心材邊材ノ別無シ。淡紅黃色ヲ呈シ、散孔材ナリ。導管ハ細微、髓線ハ稍著シク殊ニ縱斷面ニ於テ廣シ。年輪僅ニ判ス。薪材ニ供セラル、ノ他利用セラレズ。稍良炭ヲ産ス。

樹名

けやき  
*Zelkova acuminata* Planch.

方言 鶏油  
蕁麻科 *Urticaceae*

產地及分布 熱帶上部及暖帯林ニ生ジ全島ニ産ス。

樹性及識別點 〔葉〕互生長卵形ニシテ銳尖鋸齒アリ。長一二寸、幅五六分、葉柄二分許〔實〕無梗ノ小球粒、尖頭ナリ。〔樹皮〕赭灰色ニシテ裂目無ク、老木ハ薄ク片脱シ滑面ナリ。  
落葉喬木ニシテ直徑四五尺高サ十間餘ニ達スルモノアリ。  
材質及效用 頗ル堅重ニシテ、圈孔材、導管太ク、年輪判明シ、心材ハ赭褐色ヲ呈シ、邊材ハ灰白色ナリ。  
建築車輛、兵器、造船用材トシテ重要ナル木材ナリ。本島人ハ牛車用材トシテ伐出ス。

樹名

ふぢばこで  
*Engelhardtia spicata* Bl.  
var. *formosana* Hay.

方言 仁杞(南)、黄杞(北)  
胡桃科 *Juglandaceae*

產地及分布 暖帯林中ニ混生シ、全島ニ産ス。〔分布〕ヒマラヤノ暖帯、交跡支那、爪哇。

樹性及識別點

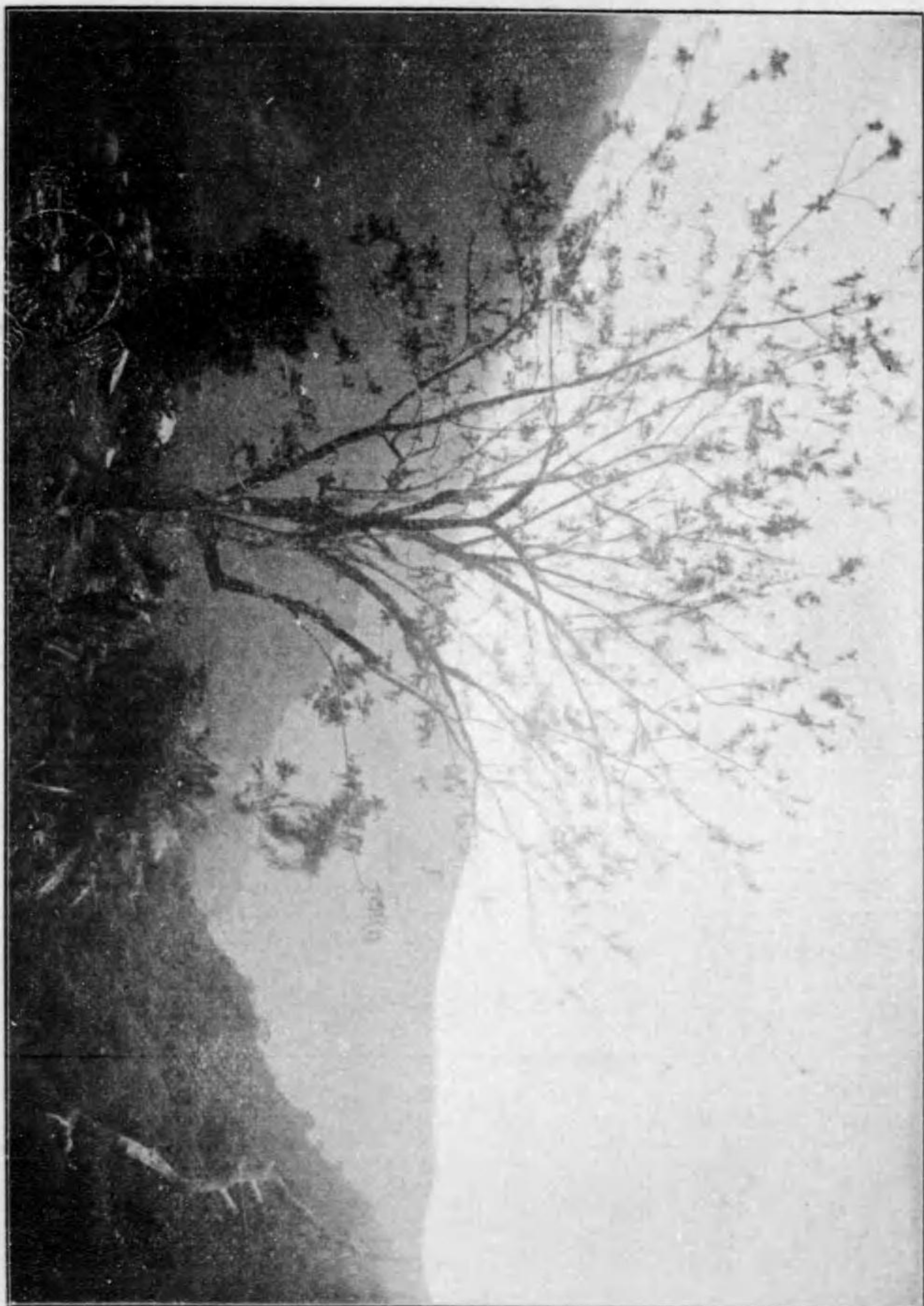
羽狀複葉、小葉ハ三乃至五ニシテ對生ス、尖頭ノ長楕圓形全縁ニシテ中肋及葉柄ニ短毛ヲ生ズ〔花〕短花梗ノ穗狀花六月頃開花ス〔實〕翅果一穗ニ數多ヲ密生シ一月頃成熟ス〔樹皮〕黑褐色淺キ縱裂アリ纖維質ニシテ生木ヲ剝皮スルトキハ黃色ヲ呈シ甚ダ識別シ易シ。

常緑ノ喬木ニシテ直徑二尺餘ニ達シ通直ノモノ擣カラス。

材質及效用

堅硬中庸割裂シ易ク、心材邊材ノ別ナク、淡紅灰白色ヲ帶ビ年輪ノ判別困難ナリ、散孔材ニシテ導管ハ不規則ニ縱列スルノ傾アリ、髓線ハ細微ニシテ著シカラズ、然レドモ縱斷面ニテハ黃褐色ヲ呈シ明カナリ。

本島人ハ綠縞ヲ作り又犁園ヲ作ル、此材ハ鐵道枕木、坑中用材トシテ保存期長シト云フ。



みるぐくわいた  
内社リシバ城流溪ラビダ港蓮花

樹 名

たいわんぐるみ  
*Juglans formosana* Hay.

方言  
胡桃科 *Juglandaceae*

產地及分布

暖帯林中ニ生ジ中部ノ山中ニ多シ。

樹性及識別點

〔葉〕互生、羽狀複葉、小葉ハ銳尖楕圓形ニシテ細鋸齒ヲ有シ

表裏共ニ絨毛ヲ被リ著シ小葉柄短シ〔花〕雄花ハ葉莢花序ヲナシ長ク下

垂ス〔實〕大ニシテ毛ヲ有シねにぐるみニ酷似スル堅核ヲ有ス〔樹皮〕灰

色ニシテ龜裂ス。

落葉喬木ニシテ直徑二尺餘ニ達スルモノアリ、樹形其他總ベテおにぐる

みに酷似ス。

材質及效用

堅硬中庸ニシテ割裂シ易ク、圈孔材ニシテ導管太シ心材ハ

帶黃黑褐色ニシテ邊材トノ別著シ。

器具用材及小銃臺ニ用フベシ本島ニ於テハ未ダ利用セラレズ、ブスン族

蕃人ハ之ヲ「マタイグル」ト稱ジ好デ實ヲ食シ此樹ヲ愛護ス。

樹 名 たいわんやまぐるみ 方言  
*Platycaya strobilacea* S. et Z. 胡桃科 Juglandaceae  
var. *Kawakamii* Hay.

産地及分布 暖帯林中ニ混生シ全島ニ産ス。  
樹性及識別點 [葉]互生、羽狀複葉、小葉細長クシテ眉形ニ彎曲ス、鋭尖ニシテ細鋸齒アリ、葉柄ハ殆ド無ク裏面ノ中肋ニ絨毛ヲ被ル [實]はんのきの實ニ酷似シ球果ノ鱗片鋭尖ナリ、楕圓形ニシテ長五分許。  
落葉喬木ニシテ高六七間ニ達ス。  
材質及效用 未ダ利用セラレズ。

樹 名 しまやまも 方言  
*Myrica adenophora* Hance. 楊梅科 Myricaceae  
var. *Kusanoi* Hay.

産地及分布 暖帯下部及熱帯上部ニ生ジ南部ニ産ス。  
樹性及識別點 [葉]互生、輪生スル傾アリ、披針形ニシテ鈍頭疎鋸齒アリ、葉柄殆ド無ク葉身長一寸二三分、幅四五分、雌雄異株ナリ [實]やまも、ニ酷似シ桑果形小ナリ [樹皮]灰色ニシテ滑面ナリ。  
常緑小喬木ニシテ大木無ク多ク矮生ス。

樹 名 やまも 方言  
*Myrica rubra* S. et Z. 楊梅科 Myricaceae

産地及分布 熱帯上部及暖帯林中ニ混分ス [分布]支那、印度、馬來、日本。  
樹性及識別點 [葉]互生、枝頭ニ輪生スル傾アリ、披針形ニシテ全縁濃緑滑澤アリ、雄樹ハ雌樹ニ比シテ葉柄短キ感アリ [花]雌雄異株雌花ハ枝頭及葉腋ニ叢生シ、雄花ハ短キ穗狀花ニシテ甚ダ多ク附著ス [實]漿果甘味食スベク、内ニ堅核アリ [樹皮]赭褐色ニシテ表面青灰色ノ斑紋アリ。  
常緑喬木ニシテ直徑二尺五寸餘ニ達ス。

材質及效用 堅硬中庸負擔力ニ乏シク、邊材ハ帶黃紅色、心材ハ暗紅褐色ヲ呈ス、散孔材ニシテ導管髓線共ニ細微ニシテ著シカラズ。  
本島人ハ此材ヲ以テ飯杓子ヲ作ル。

樹名

たいわんはんのか  
*Alnus formosana* (Burkill.) Makino. 殼斗科 Cupuliferae

地産及分布 平地ヨリ七八千尺ノ高地ニ到ルマデ生シ全島ニ産ス〔分布〕  
日本、滿州亞米利加。

樹性及識別點

〔葉〕楕圓形ニシテ銳尖、淺キ鋸齒ヲ有ス、葉身長三寸、幅二寸、内外葉柄八分乃至一寸〔花〕單性、雄花ハ葉莖花序ヲナシ下垂シ長サ二三寸、雌花ハ球形ナリ〔實〕楕圓形ニシテ鱗片重疊シ長サ五六分許、種子翅ヲ有シ扁平ニシテ細微ナリ〔樹皮〕帶黃灰黑色表面ニシテ割目ナシ。  
落葉喬木直徑二尺ニ達ス、此樹ハ好デ崩壞地河礫地ヲ占領シ純林ヲ形成

ス、樹冠圓錐形ヲナシ遠見針葉樹ニ似タリ。

材質及效用

稍輕軟ニシテ帶黃紅灰色ヲ呈ス、導管髓線共ニ微細ナレドモ明瞭ナリ。

材ハ薪材及小屋ノ柱等ニ用ヒラル、他利用セラズ、此樹ハ一種ノ根粒ヲ有シ地力恢復ニ效アリト云フ中部高山蕃(ブスン族)及中部山地ニ住スル北蕃(タイヤル族)ニハ此樹ヲ開墾跡ニ造林シテ輪作ヲ行フ風習アリ。

樹名

しましで  
*Carpinus Kawakamii* Hay. 殼斗科 Cupuliferae

產地及分布 暖帶上部ニ生シ全島ニ産ス。

樹性及識別點

〔葉〕互生、卵狀楕圓形ニシテ銳尖ナリ、鋸齒ヲ有ス、基脚少シク凹ミ中肋及支脈ハ裏面ニ判明シ纖毛ヲ被ル、支脈ハ平行ス〔實〕翅果、翅ハ葉ノ形ヲナシ圓頭ニシテ鋸齒ヲ有シ脈アリテ之レニ纖毛ヲ生ズ〔樹皮〕

灰色ニシテ深キ龜裂ナシ。

落葉喬木ナリ枝多シテ直幹少シ。

材質及效用 尙ホ一種はそばしましで。

*Carpinus minutiserrata* Hay. ト稱スルモノアリ前者ニ酷似スルモ葉ノ形細長キニヨリ區別スルコトヲ得。

樹

はりこひのき

方言

*Castanopsis Brachyacantha* Hay. 殼斗科 Cupuliferae

產地及分布 南投應守城大山暖帶林中ニ生ズ。

樹性及識別點 [葉]互生、尖頭楕圓形ニシテ上部ニ疎鋸齒アリ、厚クシテ滑

澤アリ、形しひのきの葉ニ酷似シテ葉柄短ク太シ葉身長二寸五分許 [實]

太クシ短キ灰色ノ軟刺ヲ有スル外殼ヲ被リ外徑六七分一軸ニ集生ス [樹

皮]灰色ニシテ表皮硬ク深ク縱裂ス。

常綠喬木ニシテ直徑二尺餘ニ達スルモノアリ。

樹

しまくりかこ

方言

*Castanopsis brevispina* Hay. 殼斗科 Cupuliferae

產地及分布 暖帶ニ生シ南部及阿里山ニ産ス。

樹性及識別點 [葉]互生、披針形或ハ楕圓形ニシテ銳尖ナリ、全縁又ハ淺鋸

齒ヲ有ス、中肋著シク裏面ニ隆起シ太シ葉身長四寸許、葉柄短シ [實]殼ニ

銳刺ヲ有シ粟ニ酷似シ小形ナリ徑一寸許ニ達ス。

常綠喬木ナリ。



樹 名 あかばくりかし

*Castanopsis indica* A. DC.

方言 殼斗科 Cupuliferae

產地及分布 暖帶下部及熱帶ニ生ジ南部ニ産ス。

樹性及識別點 [葉]形稍わらかしニ似テ長楕圓形ニシテ鈍頭粗キ鋸齒アリ、裏面葉柄及新芽ニ赭褐色ノ密毛ヲ生シ顯著ナリ [實]外殼徑一寸許太

キ鈍刺ヲ有シ銳カラズ種子ハ褐色毛ヲ被リ少シク裸出ス。

常綠喬木ナリ。

樹 名 ねほくりかし

*Castanopsis Kawakamii* Hay.

方言 大葉校力(南) 殼斗科 Cupuliferae

產地及分布 暖帶ニ生ジ中部ニ最モ多シ。

樹性及識別點 [葉]披針形ニシテ銳尖、全縁或ハ上部ニ疎鋸齒ヲ有ス、裏面

灰白色ヲ呈ス、葉身長一寸五分乃至三寸、葉柄三四分 [實]栗ニ酷似シ徑二

樹 名 くりかし

*Castanopsis taiwaniana* Hay.

方言 赤校、火燒柯 殼斗科 Cupuliferae

產地及分布 暖帶上部ニ生ジ中部ニ産ス。

樹性及識別點 [葉]長楕圓形銳尖ニシテ全縁ナリ、表面滑澤アリ、裏面赤褐

色ニシテ甚ダ顯著ナリ、葉身長二寸五分、幅八分、葉柄三分許 [實]太キ鈍刺

寸五分ニ達ス、外殼ノ刺細長ク、普通一箇ノ種子アリ [樹皮]帶紫黒褐色ニシテ纖維質ニシテ不規則ニ片裂ス。

常綠喬木ニシテ直徑三四尺ニ達シ直幹美材ヲ産ス。

材質及效用 椎ニ酷似シ堅硬ニシテ重ク、邊材ハ帶黃白色ヲ呈シ、心材ハ

紅褐色ナリ、圈孔材ニシテ孔圈部ノ導管ハ太ク、其他ハ細シ、髓線ハ細微ニシテ著シカラズ、年輪判明ス。

本島人ハ鋸ノ柄ヲ作ル、建築橋梁用材等ニ適ス。

ヲ有シ徑七分許、灰色ヲ呈ス〔樹皮〕灰黑色ニシテ淺ク縦裂ス。  
 常綠喬木ニシテ直徑三尺餘ニ達ス、中部山地ニ最モ普通ナル樹種ナリ。  
**材質及效用** 椎ニ酷似シ殆ド心材邊材ノ別無シ。  
 材ハ建築橋梁材等ニ適シ盛ニ椎茸ヲ生ズ。

樹 名 たいわんくりかし  
*Castanopsis formosana* Hay.

方言 殼斗科 Cupuliferae

產地及分布 熱帶ニ生ジ南部ニ産ス。

**樹性及識別點** 〔葉〕濶披針形ニシテ尖頭疎ニシテ深キ鋸齒アリ、中肋太ク裏面ニ隆起シ裏面ニ毛無シ、葉身長二寸、葉柄二分許〔花〕葉莢花序ヲナシ枝頭ニ叢生シ白色ヲ呈シ、十二月頃開花ス〔實〕栗ニ酷似シ刺銳シ褐色ノ絨毛ヲ被ル〔樹皮〕灰白色ニシテ淺ク縦裂ス、小枝ニハ褐色ノ皮目著シ、常綠ノ喬木ナリ。

樹 名 たいわんぶな  
*Pagrus Hayatae* Palib.

方言 殼斗科 Cupuliferae

產地及分布 北部温帶林下部ニ群生ス。

**樹性及識別點** 〔葉〕互生、卵形、鋸齒アリ、内地産ぶなニ酷似シ區別シ難シ、多クハ峯通り風荒キ岩石地ニ存在スルガ故ニ枝條横張シ通直ノモノ少シ直徑三四尺高サ五六間ノモノ多シ。  
 挿天山シナレク山鞍部ニ於テ見ルノミナリ。

**材質及效用** 淡紅色ヲ呈シ質内地ぶなに酷似ス。  
 交通不便ナル蕃界ニ存在スルヲ以テ未ダ利用セラレズ。

樹 名 あみがし

*Quercus amygdalifolia* Skan.

方言 殼斗科 Cupuliferae

產地及分布 暖帶上部及温帶下部ニ生シ全島ニ産ス中部ニ多ク嶺大山  
阿里山等ニ多シ。

樹性及識別點 「葉」細長クシテ先端伸長シ鋭尖ナリ全縁中肋稍太ク突起

セズ幼葉ノ表裏葉柄新軸ニ褐色絨毛ヲ被ル葉身長三寸乃至五寸葉柄四

分许「花」葉萼花序ヲナシ枝頭ニ生シ花梗及萼ニ褐色絨毛ヲ被ル「實」數

箇着生シ種子ハ殼ヲ以テ全部掩ハレ歪球形ニシテ外殼ハ帶赭淡褐色ヲ

呈ス「樹皮」黒褐色ニシテ不規則ニ片裂ス。

常綠喬木ニシテ枝少ク直幹ヲナス直徑三四尺高十間餘ニ達ス。

材質及效用 堅重ニシテ赭紅色ヲ帶ビ本島檜材中優良ノ樹種ナリ。

從來伐出利用セラレタルモノナシト雖モ各種ノ用材ニ適ス可シ。

樹 名 せいしようがし

*Quercus brevicaudata* Skan.

方言 杜 仔 殼斗科 Cupuliferae

產地及分布 暖帶林中ニ混生シ全島ニ産ス。

樹性及識別點 「葉」互生長楕圓形ニシテ尖頭全縁ナリ厚クシテ濃綠滑澤

アリ硬質ニシテ折レ易シ葉身長三寸幅一寸五分葉柄一寸五分許「花」穗

狀ニシテ枝頭ニ生ズ五月開花ス「實」扁キ球形ニシテ徑五六分殼斗淺ク

扁平ナリ「樹皮」灰褐色ニシテ縦ニ凸凹アリ突面ハ淺裂シ帶綠灰褐色ヲ

呈シ粗面ナリ。

此樹ハ檜類中最モ直幹ヲ形クル樹種ニシテ直徑三尺高サ十二三間餘ニ

達スルモノアリ。

材質及效用 堅重ニシテ割裂シ難ク邊材ハ淡灰白色心材ハ赭褐色ヲ帶

ビ年輪判明シ導管ハ太ク髓線ハ甚ダ疎大ニシテ顯著ナリ。

未ダ利用セラレズト雖モ各種ノ用材ニ適ス此ノ種類ニ酷似スルモノニ

シテ阿里山ニ産スル一種ありさんがし。

*Quercus arisanensis* Hay. ト稱スルモノアリ前者ト殆ド識別シ難キ迄ニ酷似

シ、葉ノ尖端、稍凸頭ヲナシ、革質ニシテ、支脈網狀ニ判明シ、葉柄太クシテ短キ感アリ、尙ホ實ノ盃殼前者ニ比シテ、稍淺クシテ、小ナルガ如シ、樹性其他極メテ前者ニ酷似ス。

樹 名 ぶいさんがし  
*Quercus buisanensis* Hay.

方言 殼斗科 Cupuliferae

產地及分布 中部及南部ノ暖帶林中ニ生ズ。

樹性及識別點 [葉]互生、楕圓形或ハ披針狀楕圓形、銳尖ニシテ全縁ナリ、葉身長一寸五分、幅一寸、葉柄七分許 [實]扁球形ニシテ頭部細ク盃殼薄ク鱗片細カクシテ深カラズ [樹皮]滑面ニシテ皮目無ク灰黑色ヲ呈ス。  
常綠喬木直徑二尺、高七八間ニ達ス。

樹 名 けぞかんのこ  
*Quercus Calresii* Hemsl.

方言 殼斗科 Cupuliferae

產地及分布 暖帶林中ニ生ジ中部及南部ニ産ス。

樹性及識別點 [葉]濶披針形又ハ長楕圓形ニシテ稀ニ淺粗鋸齒アリ、表面滑澤ニシテ稍厚ク推ニ酷似シ一見識別難シ [實]椎ニ酷似シ全ク無柄ニシテ外殼ヲ被リ熟スレバ裂開ス [樹皮]椎ニ似タレドモ裂目淺シ。  
常綠喬木ニシテ通直美幹ヲ成ス。  
材質及效用 椎ニ酷似シ稍重ク良材ナリ。  
建築材トシテ保存期長シト云フ。

樹 名 つりがねがし  
*Quercus Championi* Benth.

方言 殼斗科 Cupuliferae

產地及分布 南部殊ニ恒春半島ノ山地ニ産ス〔分布〕香港。  
樹性及識別點 〔葉〕倒卵形ニシテ圓頭全縁ナリ、表面滑澤ニシテ葉縁裏面

ニ向テ彎曲ス、裏面葉柄及新軸ニ褐色密毛ヲ被リ甚ダ著シ、葉身長二寸、幅八分許〔花〕幼花軸一面ニ褐色毛ヲ被ル〔實〕卵狀楕圓又ハ圓筒形ニシテ頂部ニ突尖ヲ有シ長六分許〔樹皮〕帶縁灰色ニシテ、皮目ノ連結セル如キ淺縦裂アリ。

常緑喬木ナレドモ通直ノモノ少シ。

材質及效用 甚ダ硬重ニシテ暗紅色ヲ帶ブ。

樹 名 しひのか  
*Quercus cuspidata* Thunb. 方言 赤柯、柯仔  
殼斗科 Cupuliferae

產地及分布 本島暖帶林中ニ混生ス〔分布〕支那、日本。  
樹性及識別點 〔葉〕互生、全縁又ハ粗鋸齒ヲ有ス、卵形ニシテ尖頭、表面ハ濃

綠滑澤ニシテ裏面ハ灰褐色ヲ呈ス、新葉ハ裏面ニ灰色毛ヲ密生ス〔花〕小花穗狀ヲナシテ密生ス多數ノ雄蕊著シク長シ三月開花ス〔實〕堅果全部ニ殼斗ヲ被ル殼斗ハ後三裂シテ内ヨリ種子ヲ出ス種子ハ尖頭ノ楕圓形食スヘシ。

常緑喬木ニシテ直徑四尺高サ五六十尺ニ達ス。

材質及效用 稍堅硬、割裂シ難ク、帶黃灰白色ニシテ、心材邊材ノ別ナク、導

管年輪ニ沿フテ太ク、樹心ニ向テ車輻狀ニ配列ス、髓線ハ甚タ粗大ニシテ不平均ニ分布シ大小不同ナリ。

建築用ト材シ又本島人ハ戎克船ノ櫓材トシテ重要ス。

樹 名 かしわ  
*Quercus dentata* Thunb. 方言 殼斗科 Cupuliferae

產地及分布 中部ノ暖帶下部ニ生ズ東勢角地方ニ産ス〔分布〕日本。

樹性及識別點

〔葉〕潤倒卵形ニシテ粗大ナル鈍鋸齒ヲ有シ、新軸及裏面ニ褐色毛ヲ被ル、葉身長五六寸、幅三四寸、葉柄短クシテ太シ〔花〕葉莢花序ヲナシ、黄色ト小花ナリ〔實〕卵形ニシテ殼斗深ク碗狀ヲナス、外面ニ細長キ軟刺ヲ生ズ、刺ハ外反ス。

常綠喬木ニシテ直徑二三尺、高四五十尺ニ達スルモノアリ。

材質及效用

稍あべまきニ似タリ。

水濕ニ耐ユルモ反張シ易シ、此樹ノ葉以テ柏餅ヲ包ムニ用フ、本島ニ於テ存在極メテ稀ナルガ故ニ利用セラレズ。

樹

名

ひらみがし

*Quercus dodonaeifolia* Hay.

方言

殼斗科 Cupuliferae

產地及分布

暖帶ノ下部ニ生ジ南部ニ産ス。

樹性及識別點

〔葉〕互生、輪生ノ傾アリ、細長クシテ鈍頭、全縁ナリ、厚クシテ

樹

名

たいわんがし

*Quercus formosana* Skan.

方言

殼斗科 Cupuliferae

產地及分布

南部ノ山地、恒春、半島ニ多シ。

樹性及識別點

〔葉〕長倒卵形ニシテ圓頭、全縁ナリ、厚クシテ表面滑澤アリ、裏面ハ灰白色ニシテ毛無シ、葉身長一寸乃至二寸五分、幅五分乃至一寸、葉柄三分許〔樹皮〕灰色ニシテ滑面、老木ハ片裂ス。常綠喬木ナレドモ通直ノ材少シ。

硬ク表面滑澤アリ、中肋太ク裏面ニ毛ナシ、葉柄三分許ニシテ太シ〔實〕扁クシテ徑五分許、殼斗淺シ〔樹皮〕帶黄灰色ニシテ淺キ裂目アリ。常綠喬木ナレドモ大木樹シ。

樹

名

いちのみがし  
*Quercus gilva* Beum.

方言 赤皮  
殼斗科 *Cupuliferae*

產地及分布

暖帶林ノ中部ニ混生ス〔分布〕支那、日本。

樹性及識別點

〔葉〕互生、披針形ニシテ銳尖、基部部ヨリ三分ノ一以上ニ銳

鋸齒アリ、裏面葉柄及新軸ニ灰褐色密毛ヲ生ジ著シ、葉身長二寸乃至三寸

五分幅五分乃至一寸、葉柄短シ〔花〕穗狀ヲナシ小花四五月ノ交開花ス〔實〕

楕圓形長四分許、尖頭部ニ褐色毛ヲ生ズ〔樹皮〕帶紅灰褐色、老木ハ鱗狀ニ

脱落ス、切面鮮紅色ヲ呈スルヲ以テ方言赤皮ノ名アルナルベシ。

常綠喬木ニシテ直徑六尺高サ十二三間ニ達シ通直美幹ヲナス。

材質及效用

頗ル堅重、心材ハ暗紅色邊材ハ淡黃紅色ヲ呈ス、導管ハ車輻

狀ニ配列シ髓線ハ甚ダ疎大ナリ、割裂シ易ク椶類中優良ノ材種タリ。

鋤柄、犁底、其他農具、船具、水車、荷車ノ車體等ヲ作り頗ル需用廣シ。

樹

名

あらかし  
*Quercus glauca* Thunb.

方言 校  
殼斗科 *Cupuliferae*

產地及分布

暖帶林中ニ混生シ全島ニ産ス〔分布〕ヒマラヤ、日本。

樹性及識別點

〔葉〕互生、銳尖楕圓形ニシテ基部部ヨリ三分ノ一以上ニ粗

鋸齒ヲ有ス、裏面ハ灰白色ヲ呈シ新葉及新軸ニハ白色絹絲狀ノ密毛ヲ生

ズ〔花〕長キ穗狀花叢生ス四五月頃開花ス〔實〕中央部太キ楕圓形ニシテ

頭端尖リ基部モ細シ長四五分〔樹皮〕灰褐色ニシテ灰白色、綠色、紅灰色等

種々ノ斑紋アリ割裂セス直徑二尺以上ニ達スルモノ尠カラス。

材質及效用

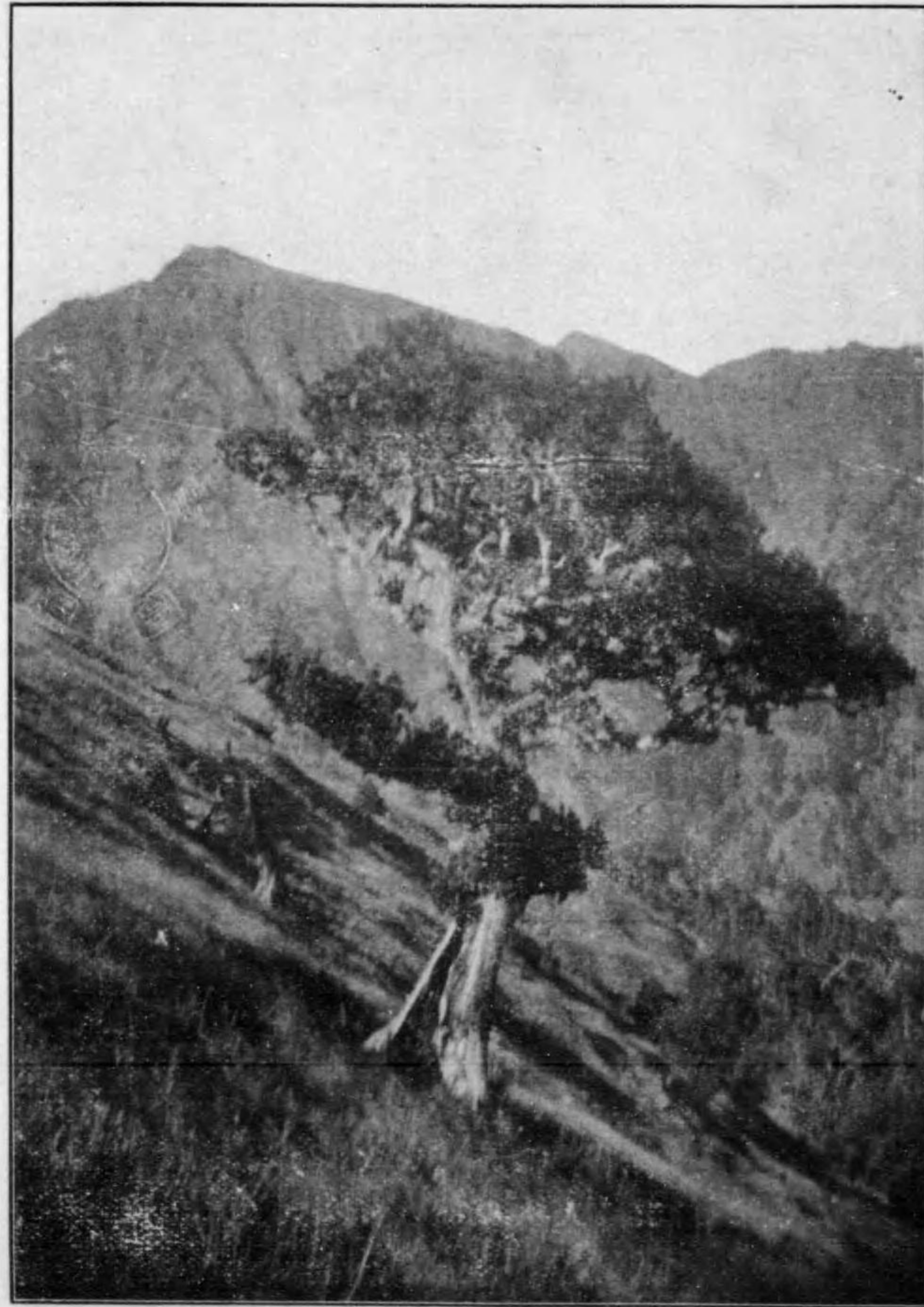
頗ル堅重、邊材心材ノ別著シカラス、往々線狀ニ黑色ノ材部

ヲ存ス、導管ハ車輻狀ニ配列シテ著シク、髓線ハ粗大ニシテ顯著ナリ、割裂

シ易ク年輪僅ニ判明ス。

荷車ヲ作ル又炭材トシテ優良薪材トシテモ良好ナリ。

第 十 四 圖



ひいらぎらし  
八通關山海拔九千尺附近

(302)

樹 名 もんばがし

*Quercus hypophaea* Hay.

方言 殼斗科 Cupuliferae

產地及分布 南部ノ山地恒春半島ニ産ス。

樹性及識別點 [葉]倒披針形ニシテ銳尖全縁ナリ、表面滑澤ニシテ裏面ハ

黄白色ヲ呈シ絨毛ヲ被ル、葉身長二寸内外、幅七八分、葉柄四分許 [實]楕圓

形尖頭ニシテ殼斗比較的大ナリ。

常綠喬木ナリ。

樹 名 ひいらぎがし

*Quercus Ilex* Lam.

var. *spinosa* Franchet.

方言 殼斗科 Cupuliferae

產地及分布 暖帶上部ヨリ温帶上部ニ生ジ中央山脈其他ノ諸高山ニ産

ス本島産腔類中最高所ニ生ズル種ナリ。

樹性及識別點 [葉]樹ノ上部ノモノハ小判形ヲナシ圓頭ニシテ全縁ナレ



ドモ下部ニ生ズルモノハ銳キ牙齒ヲ有シ厚クシテ滑澤アリテひひらきニ酷似ス、葉柄短ク中肋ノ表裏及新軸ニ褐色絨毛ヲ被ル〔實〕尖頭ノ圓筒形ニシテあらかしノ實ニ似タリ〔樹皮〕灰褐色ニシテ深ク龜裂セズ。常綠喬木ニシテ直径二尺餘ニ達スレドモ多クハ高地ニ生ズルガ故ニ樹高底ク樹冠擴張ス。

**材質及效用** 白色ニシテ頗ル堅硬ナリ、稍いゝめがしニ似タリ。

樹

名

しましひのき

*Quercus Junguhuhii* Miq.

方言

殼斗科 Cupuliferae

產地及分布

暖帯林中ニ生ジ全島ニ産ス阿里山ニ蓄積多シ。

樹性識及別點

〔葉〕濶披針形ニシテ銳尖粗鋸齒ヲ有ス、表面ハ滑澤アリ裏面ハ赭褐色ヲ帯ビ毛無シ、しひのきニ酷似シ殆ド識別シ難シ、葉身長二寸

葉柄二分許〔實〕椎ニ酷似シ只ダ短柄ヲ有スルニ依リ區別スルコトヲ得。

常緑喬木ニシテ通直美材ヲ産ス。  
材質及效用　しひと同様ニ利用スルコトヲ得ベシ。

樹　　名　　かわかみがし  
Quercus Kawakamii Hay.

方言　　殼斗科　Cupuliferae

產地及分布　暖帯林中ニ生ジ中部以南ニ産ス。

樹性及識別點　〔葉〕頗ル大ニシテ濶倒卵形ニシテ上部ニ大波狀鋸齒ヲ有  
ス、中肋及支脈裏面ニ隆起シ、支脈ハ平行シテ正整ス、葉身長七八寸、幅三四  
寸、葉柄一寸二分許〔實〕數箇集生シ徑七八分、頭部或ハ圓ク或ハ尖リ、甚ダ  
歪ナリ殼斗淺ク其鱗片細小ナリ〔樹皮〕灰褐色ニシテ淺ク縦裂ス。  
常緑喬木ナリ、直徑二尺ニ達スルモノアリ。  
材質及效用　白色ニシテ堅ク髓線頗ル太シ、稍椎ニ似テ少シク堅シ。

樹　　名　　こにしがし  
Quercus Konishii Hay.

方言　　殼斗科　Cupuliferae

產地及分布　暖帯林ノ下部ニ生ジ中部以南ニ産ス。

樹性及識別點　〔葉〕倒卵形ニシテ銳尖、上部ニ深キ鋸齒アリ、裏面ニ中肋及  
支脈葉シク隆起ス、葉身薄クシテ硬ク長一寸五分幅七、八分、葉柄二分許、灰  
色ノ絨毛ヲ被ル〔實〕扁球ニシテ徑一寸高五分許、殼斗淺クシテ其鱗片細  
小ナリ、細枝ニ大實ヲ生ジ甚ダ著シ〔樹皮〕灰褐色ニシテ淺ク縦裂ス。  
常緑、大木少ク一株ヨリ數本ヲ叢生スルモノ多シ。

樹　　名　　たほあみかし  
Quercus lepidocarpa Hay.

方言　　殼斗科　Cupuliferae

產地及分布 中部ノ暖帯林中ニ生ズ。

樹性及識別點 [葉] 楕圓形尖頭波狀縁又ハ上部ニ粗鋸齒ヲ有ス、葉柄中肋ハ甚ダ太クシテ葉脈ハ裏面ニ突起ス葉身長四、五寸厚シ、新芽ノ生ズル枝頭部著シク膨大ス葉柄二分許 [實] 大ニシテ外殻ハ種子ノ全部ヲ掩ビ鱗片粗ナリ、帶緑灰色ニシテ頂部盃狀ニ凹ミ二三箇宛集生ス、徑五分乃至一寸頭部太ク基部細シあみがしニ酷似シ形大ナリ [樹皮] 帶緑灰褐色ニシテ淺ク縦裂ス。

常緑喬木ナリ。

おにがし *Quercus castanopsisolia* Hay. ト稱シ葉ノ形あみがしニ酷似シテ頗ル大ニ實ハおはあみがしニ酷似シテ一層大ナル一種アリ阿里山ニ産ス。

樹 名

ながばしひ

方言

*Quercus longicaudata* Hay.

殼斗科 Cupuliferae

產地及分布 暖帯下部ニ生シ南部ニ産ス。

樹性及識別點 [葉] 倒披針形ニシテ鋭尖、全縁ナリ、裏面褐色ヲ呈ス、葉身長二三寸幅四五分、葉柄二分許 [實] しひ酷似スレドモ圓クシテしひノ如クニ集生セズ。

常緑喬木ニシテ直徑二三尺高八九間ニ達シ通直ノ美幹ヲナス。

材質及效用 しひニ酷似シ建築材ニ適ス。

樹 名

ながばしらかし

方言

*Quercus longinux* Hay.

殼斗科 Cupuliferae

產地及分布 暖帯ノ中部以上ニ生ズ、中部以北ニ多シ。

樹性及識別點 [葉] 兩尖楕圓形ニシテ披針狀ノモノアリ、尖頭ニシテ先端

稍伸長ス、中部以上ニ粗鋸齒アリ葉身長二寸五分幅六七分許、葉柄細長クシテ五六分アリ〔實〕楕圓形ニシテ頂部尖リ長五分許、殼斗ハ半球形ノ鐘狀ヲナシ深シ〔樹皮〕灰色ニシテ龜裂セス。  
 常綠喬木ニシテ通直ヲ成ス樹形其他はそばしらかしニ酷似ス。  
 材質及效用 堅硬ニシテ暗紅色ヲ帯ビはそばしらかしニ酷似ス良材ナリ。

樹

名 もりがし

*Quercus Morrii* Hay.

方言

殼斗科 Cupuliferae

產地及分布 暖帶上部及温帶林ノ下部ニ生ジ扁柏林中ニ混生スルモノアリ中部ノ山岳林ニ多シ。  
 樹性及識別點 〔葉〕楕圓形ニシテ或ハ長ク或ハ短シ銳尖ニシテ上半部ニ粗鋸齒ヲ有ス稍厚クシテ滑澤アリ中肋ノミ裏面ニ突起ス、葉身長三寸幅

第 十 五 圖



しがみわとりも  
 近附平萬二山里阿

一寸葉柄七分許〔實〕楕圓形ニシテ頂部ニ突尖アリテ纖毛ヲ被ル殼斗深ク内部ニ纖毛ヲ生シ外部ハ絨毛ヲ被ル〔樹皮〕帶赭黒灰色ニシテ老木ハ片裂ス。  
 常綠喬木ニシテ直径三尺ニ達スルモノアリ下部ハ直幹ヲナセドモ中途ヨリ分枝シ樹冠多クハ擴張ス。  
 材質及效用 邊材少ク赭紅色ヲ呈シ甚ダ堅重ナリ本島産樫材中優良ナルモノ、一ツナリ。

樹

名

なんごうがし

*Quercus nantoensis* Hay.

方言

殼斗科 *Cupuliferae*

產地及分布

暖帶ニ生ジ中部ノ山地殊ニ南投應管内蕃地ニ多シ。

樹性及識別點

〔葉〕細長クシテ兩尖ナリ先端著シク伸長ス、全縁ナリ中肋

太ク表面ニ現ハル〔實〕頭部膨大シテ先端稍尖リ電燈球ノ形ヲナシ徑三

四分長五分許、殼斗小ニシテ淺シ〔樹皮〕帶赭灰褐色ニシテ老木ハ片裂ス。  
常綠喬木ナリ。

樹 名 ながるがし

*Quercus pachiloma* O. Seem.

殼斗科 Cupuliferae

產地及分布 暖帶林ノ上部ニ生ズ中部ノ山地嶺大山守城大山等ニ産ス。  
樹性及識別點 〔葉〕楕圓形ニシテ銳尖上部ノミニ鋸齒アリ幼葉ノ裏面葉  
柄及新軸ニ褐色絨毛ヲ被ル葉身長二寸五分幅一寸二三分葉柄一寸許〔實〕  
形もりがしニ酷似シ頂部ニ毛無シ殼斗ハ深クシテ褐色ノ絨毛ヲ被リ顯  
著ナリ。  
常綠喬木ニシテ直徑二尺餘ニ達スルモノアリ。

樹 名

ほそばしらかし

方言 桐<sup>アイ</sup> 仔<sup>ワ</sup>

*Quercus pseudo-myrsinaefolia* Hay. 殼斗科 Cupuliferae

產地及分布 暖帶ノ上部温帶ニ接シテ混生シ全島ニ産ス。  
樹性及識別點 〔葉〕互生、倒卵形ニシテ銳尖半以上ニ鋸齒アリ裏面灰白色  
ニシテ〔あらかし〕ニ似テ一層小ク〔花〕小花穗狀ヲナス〔實〕〔あらかし〕ニ酷  
似シ小ニシテ短ク頭部太シ〔樹皮〕灰褐色ニシテ淺キ縦裂アリ。  
直徑三尺餘ニ達シ美幹ヲ成ス。

材質及效用

堅重ニシテ、割裂シ易ク、邊材ハ淡黄灰白色ヲ呈シ、漸次心材  
部ニ至ルニ從テ紅色ヲ呈シ、心材部ニ於テハ暗紅色タリ、導管ハ車輻狀ニ  
配列シ細微ナリ髓線ハ粗大ニシテ著シ。  
鋸柄、龍齒其他工作用トシテ利用セラレ、本島産櫟材中優良ノ材種ナリ。

樹

くぬぎ

*Quercus serrata* Thunb.

殼斗科 Cupuliferae

產地及分布 中部ノ暖帯林ノ下部ニ群生ス東勢角地方ニ産ス〔分布〕日

本支那、ヒマラヤ。

樹性及識別點 〔葉〕披針形ニシテ尖頭粗ナル尖鋸齒ヲ有シ裏面灰色ニシ

テ新葉ハ表裏共ニ白色毛ヲ生ズ葉身長三寸乃至五寸〔實〕圓筒形ニシテ

短ク殼斗深ク其鱗片長クシテあべまきニ酷似ス〔樹皮〕黒褐色ニシテ深

ク縦裂ス。

落葉喬木ナリ。

材質及效用 堅硬ニシテ邊材ハ灰白色心材ハ帶紅褐色ナリ。

本邦内地ニ於テハ薪炭材トシテ重要視セラレ、モ本島ニ於テハ極メテ

稀ナリ。

樹

つくはねがし

*Quercus sessifolia* Bl.

殼斗科 Cupuliferae

產地及分布 暖帯ノ上部温帯ニ接シテ群生又ハ混生シ全島ニ産ス。

樹性及識別點 〔葉〕長楕圓形ニシテ尖頭全縁或ハ先端ニ疎鋸齒アリ葉縁

裏面ニ向テ彎曲ス革質ニシテ折レ易ク深緑滑澤アリ葉身長二三寸幅七

八分内外葉柄短シ〔花〕穗狀ヲナセル小花〔實〕太クシテ短ク殼斗淺シ〔樹

皮〕灰黑色ニシテ粗面ナリ。

常緑喬木直徑二三尺ニ達スルモノアレトモ通直美幹ヲナスモノ揚シ、

材質及效用 頗ル堅重ニシテ割裂シ難ク邊材ハ灰白色心材ハ暗紅褐色

ヲ呈ス乾燥ニヨリテ裂目ヲ生シ質劣等ナリ。

所在不便ノ地ナルヲ以テ利用セラレス。

樹 名

こばのなんばんがし  
*Quercus subreticulata* Hay.

方言  
殼斗科 *Cupuliferae*

產地及分布

暖帯林中ニ生シ南部ノ山地ニ産ス。

樹性及識別點

〔葉〕細長クシテ銳尖全縁ナリ表面滑澤アリ稍なんばんがしニ似タリ葉身長三寸幅七八分葉柄四分許〔實〕尖頭ニシテ徳利形ヲナシ長四分許殼斗比較的小ナリ。

常緑喬木ナリ。

樹 名

たいちうがし  
*Quercus taichuensis* Hay.

方言  
殼斗科 *Cupuliferae*

產地及分布

暖帯林中ニ生シ中部ニ産ス。

樹性及識別點

〔葉〕枝頭ニ輪生スル傾アリ兩尖楕圓形ニシテ頗ル銳尖ナリ、ほそばしらかしニ酷似シ裏面白カラズ形小ナルニヨリテ區別スルコ

トヲ得ベシ葉身長一寸六七分葉柄五六分〔實〕尖頭楕圓形ニシテ長四分許殼斗稍深シ。  
常緑喬木ナリ。

樹 名

たいごうがし  
*Quercus taihoensis* Hay.

方言  
殼斗科 *Cupuliferae*

產地及分布

暖帯林中ニ生シ中部以南ニ産ス。

樹性及識別點

〔葉〕濶楕圓形或ハ濶披針狀楕圓形ニシテ尖頭ナリ全縁或ハ波狀縁ニシテ中肋及支脈太シ葉身長三寸幅一寸二三分葉柄六七分〔實〕

擬寶珠形ニシテ尖頭ナリ長五分許殼淺クシテ薄シ。  
常緑喬木ナリ。



樹

名 なんばんがし

*Quercus ternaticupula* Hay.

方言 赤皮杜仔チヤベトア、 (北)  
殼斗科 Cupuliferae

產地及分布

暖帯林中ニ混生シ全島ニ産ス。

樹性及識別點

〔葉〕細長尖頭ニシテ全縁ナリ、葉柄短シ、鮮綠色ヲ呈シ、稍薄シ〔花〕穗狀ノ小花葉腋ニ生ズ、花軸ニ褐色毛ヲ被ル、五月開花ス〔實〕短ク

シテ頭部太ク殼斗淺シ〔樹皮〕灰褐色老木ハ淺裂シ高サ四五十尺直徑二

尺餘ニ達ス然レドモ偉大ナル立木樹シ。

材質及效用

稍堅重ニシテ割裂シ難ク、帶紅白色ヲ呈シ導管ハ車輻狀ニ

配製シ、髓線ハ頗ル粗大ニシテ顯著ナリ。

舵、農具、水車材料等各種ノ工藝材ニ用ヒラル。

樹

名 ぢんがさがし

*Quercus tomentoscupula* Hay.

方言 殼斗科 Cupuliferae

產地及分布

臺中廳八仙山暖帯林ニ産ス。

樹性及識別點

〔葉〕互生、長楕圓形ニシテ銳尖上部ニ淺疎鋸齒アリ、葉身長

三寸幅一寸葉柄四五分許〔實〕尖頭ノ楕圓形ニシテ長六分許頭部ニ褐色

ノ毛ヲ被ル、盃殼ハ縁部横張シテ障笠狀ヲナシ、長キ褐色光澤アル絨毛ヲ

密生シ、頗ル顯著ナリ、七八分〔樹皮〕灰褐色ニシテ老木ハ片裂ス。

常緑喬木ニシテ徑二尺ニ達スルモノアリ。

樹

名 うらいがし

*Quercus uraiana* Hay.

方言 淋リム思オモ仔コ (宜蘭彰化)  
殼斗科 Cupuliferae

產地及分布

暖帯林下部ニ混生シ北部ニ多シ。

樹性及識別點

〔葉〕しひのきニ酷似シ夫ニ比シテ先端一層尖リ鋸齒多シ

其他ニ於テ區別シ難シ〔實〕しひのきノ如ク殼斗ヲ被ルコト無ク小クシ

テ楕圓形ヲナシ殼斗稍深シ〔樹皮〕しひのきニ比シテ一層深ク縦裂ス。

直徑五尺高八九間ニ達スル喬大ナル立木多シ。  
材質及效用 堅硬中庸、割裂シ易ク、邊材ハ灰白色、心材ハ帶黃白色ニシテ  
しひのきニ酷似ス。  
本島人ハ柱材トシテ優良ト稱シ盛ニ建築材ニ利用セラル。

樹

名

あべまさ

*Quercus variabilis* Blume.

方言

殼斗科 *Cupuliferae*

産地及分布 暖帶下部ヨリ温帶林ニ生シ全島ニ産スレドモ殊ニ中部蕃  
界ニ多シ〔分布〕日本。  
樹性及識別點 〔葉〕披針形又ハ長楕圓形ニシテ尖頭淺キ尖鋸齒ヲ有シ裏  
面灰白色ヲ呈ス、葉身長三乃至五寸〔實〕楕圓形ニシテ先端僅ニ尖リ殼斗  
淺クシテ其外面全部ニ長キ鱗刺ヲ生ズ〔樹皮〕灰色ニシテ厚キ木栓層ヲ  
有シ深ク龜裂ス。

第 十 六 圖



しがいらう  
社イラウ地蕃廳北臺

落葉喬木ニシテ高六七間ニ達スルモノアリ。

材質及效用

稍堅硬ニシテ灰白色ヲ呈シ心材ハ稍濃色ナク髓線太ク反張烈シクシテ材質良好ナラザレドモ細工場ニナスコトヲ得ベシ。皮ヨリ木栓ヲ製ス可シ。

樹

名

たいわんやなぎ  
*Salix warburgii* O. Seem.

方言 水柳  
楊柳科 *Salicaceae*

產地及分布

熱帯及暖帯下部ニ生ジ全島ノ平地及山脚ニ産ス。

樹性及識別點

〔葉〕互生、楕圓形ニシテ銳尖ナリ鋸齒ヲ有シ中肋太ク顯著ナリ。裏面灰白色ヲ呈シ、葉身長二三寸葉柄三分許〔樹皮〕灰褐色ニシテ滑面ナリ老木ハ深ク縦裂ス。

落葉喬木ナリ。

樹 名 にかたがひ

*Abies Mariessii* Mast.

var. *Kawakamii* Hay.

方言 松柏科 Coniferae

産地及分布 寒帯林ノ主林木ヲナシ諸高山ノ頂附近ニ生ズ。

樹性及識別點 [葉] 扁キ針葉ニシテ硬ク滑澤アリあをもりどまつニ酷

似ス長四五分 [實] 毬果圓筒形ニシテあをもりどまつニ比シテ稍長シ

熟スレバ鱗片脱落シテ軸ノミヲ止ム [樹皮] 灰褐色ニシテ龜裂セズ老木

ハ片脱ス。

通直ニシテ圓錐形ヲナシ樹形正整ナリ。

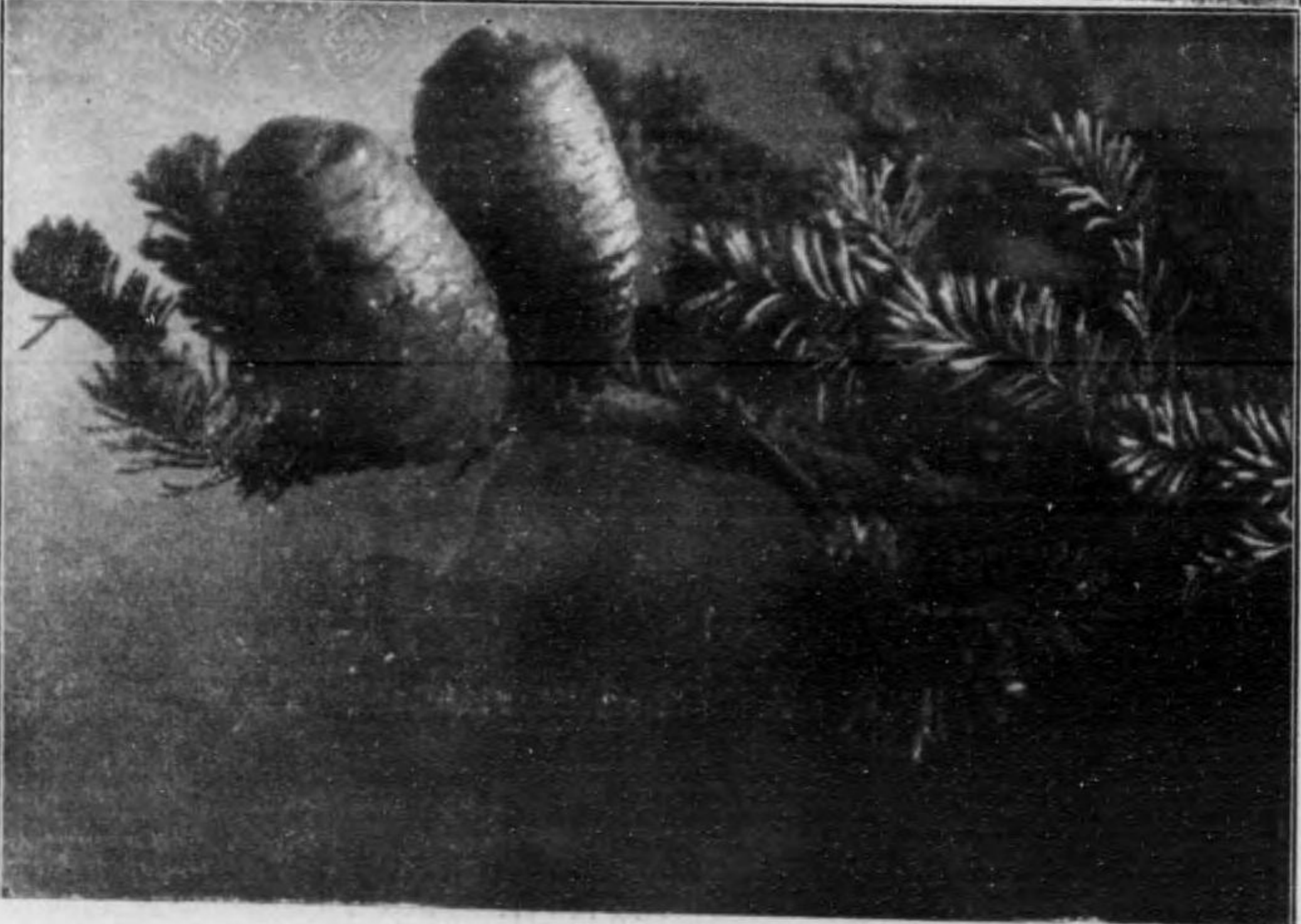
材質及效用 あをもりどまつニ酷似シ白色ニシテ稍輕軟脆キ感アリ。

高所ニ生ズルヲ以テ未ダ利用セラレズ。

樹 名 かにひ

*Campeyaris formosensis* Mats.

方言 薄皮 松柏科 Coniferae



にかたがひまつト其毬果

中央山脈ノ頂

產地及分布

温帯ヨリ暖帯上部ニ跨リテ針葉樹帯ノ最下部ヲナシ臺北  
應蕃地合嶽山ニ生ズルモノ本島ニ於ケル針葉樹帯ノ最北限ナリトス。

樹性及識別點

〔葉〕ハ鱗狀裏面稍白クさわらニ酷似シ枝葉疎ナリ〔實〕球  
果卵形ヲナシ長サ三分許形稍つがノ球果ニ似テ鱗片極細カナリ〔樹皮〕  
ひのきニ酷似シひのきヨリ赤ク一層薄ク片裂スルヲ以テ識別スルコト  
ヲ得此樹ハ純林ヲナシ又ひのきト混生シひのきト共ニ本島温帯林ノ主  
木トシテ蓄積甚ダ多ク通直偉大ナル材ヲ産スルコトひのきニ劣ラズ。

材質及效用

ひのきニ比シ赤味強ク重クシテ香氣無ク脂質ニ富ム充分  
乾燥セザレハ水ニ沈ムモノ多ク水運ヲ行フニ不便ナリ。

用途ハ略ボひのきニ同シ脂質ニ富ムヲ以テ裝飾材トシテハ劣ルトコロ  
アルモ土工水管用材土臺用材等トシテハ保存期甚ダ長シ。

樹

ひのき  
*Cannacyparis obtusa* S. et Z.  
Forma. *Formosana* Hay.

方言 厚殼  
松柏科 *Coniferae*

產地及分布 本島温帯林ノ主林木ヲナシテ、山棲蘭山附近ヲ以テ本島ニ於ケル生育區域ノ北端トス。

樹性及識別點 「葉」鱗狀ヲナシ内地産ハのきニ酷似シ殆ド識別シ難ク鱗

片稍小ナリ、雄花雌花共ニ内地産ハのきニ異ラズ「樹皮」赤黒色ニシテ片

裂ス、ベにヒト混生シ甚ダ相似タルモハのきハ枝葉密生シ樹冠稍緑色ヲ

呈スレトモベにハ枝葉疎ニシテ樹冠稍黄緑色ヲ呈スルヲ以テ容易ニ

識別スルコトヲ得ベシ内地産ノモノニ比シテ球果及種子共ニ小ナリ。

材質及效用 緻密ニシテ淡黄紅色ヲ呈シ芳香ヲ放チ木理通直頗ル美材

ナリ内地産ハのきニ比シテ稍黄色強シ直幹偉大ノ材ヲ産シ本島森林ノ

寶庫ヲナス。

一般建築用材トシテ優良ナルコト内地産ハのきニ異ラス其他ノ效用モ

亦總ベテ劣ルコトナシ。

樹

らんたいすぎ  
*Cunninghamia Konishii* Hay.

方言  
松柏科 *Coniferae*

產地及分布 暖帯ノ上部及温帯林中ニ生シ中部以北ノ山地ニ散生ス。

樹性及識別點 「葉」針葉厚クシテ扁ク頗ル鋭シ、葉縁裏面ニ彎曲シ幼木ノ

葉ハ長クシテ疎ナレドモ老木ノモノハ短クシテ密ナリ、氣孔表裏ニ存ス、

〔實〕こうそうざん(福州杉)ニ似テ小ナリ鱗片扁クシテ鋭シ毬果ノ徑五、

六分〔樹皮〕赭褐色ニシテ厚ク深ク龜裂シ他ノ針葉樹ト區別スルコトヲ

得ベシ。

直幹頗ル美材ヲ産シ枝少ク長十六七間直徑三四尺ニ達スルモノアリ。

材質及效用 木理判明ニシテ暗赭色ヲ帯ビ生木ハ脂臭甚強ク重クシテ

中庸ノ硬度ヲ有ス。

蓄積少キガ爲メ利用セラレズ寧ロ種子保存上保護ノ必要アルヲ認ム。

(324)

樹 名 しまびやくしん

*Junipers formosana* Hay.

方言 松柏科 Coniferae

産地及分布 温帯上部ヨリ寒帯ニ生ジ全島ノ諸高山ニ産ス。

樹性及識別點 [葉] 凹ミヲ有スル三角ノ針葉ニシテ尖端鋭クシテ長五六

分、ねすみさしニ酷似スレドモ幅狭シ [實] 球粒ニシテ徑三分許、頭頂ニ三

箇ノ尖針ノ跡アリ以テねすみさしト區別スルコトヲ得 [樹皮] 灰褐色ニ

シテ薄ク片脱ス。

多クハ矮生シ又ハ直立シテ高三四間ニ達スルモノアレドモ稀ナリ。

樹 名 にいたかびやくしん

*Junipers morisonicola* Hay.

方言 松柏科 Coniferae

産地及分布 温帯ノ上部及寒帯林ニ生ジ諸高山ニ生ズ。

樹性及識別點 [葉] 其他總ベテびやくしんニ酷似シ長サ一二分、内皮部ニ



(杉油)

ん さ 伊 近 附 尾 林 坪 野 北 塞

さ す い だ ん ら

近キトコロ三箇ノ大ナル脂孔ヲ有スルニ依リビやくしんと區別スルコトヲ得。  
此樹ハ寒帯林ニ於テ本邦諸高山ニはいまつヲ見ルガ如ク矮生シテ森林ノ上部終ニ到ル。

樹

名

ケトセリア デビリアン  
*Keteleeria Davidiana* Boiss.  
var. *formosana* Hay.

方言油  
松柏科 Coniferae

產地及分布 本島ニ於テハ北部ニ於テ坪林尾地方南部ニ於テ恒春奥ノ

二箇所ノ外他ニ未ダ發見セラレズ。

樹性及識別點 [葉]針葉もみニ似テ厚クシテ扁シ、尖端僅ニ矢筈形ヲナシ

中央ニ凹線アリ長一寸許、枝ノ兩側ニ併列ス [實]毬果細長クシテ基部細シ、鱗片薄クシテ赤褐色ヲ呈ス、種子ハ細長クシテ翅ヲ有ス [樹皮]黒褐色ニシテ縦裂片脱ス。



喬木ニシテ通直ノ美幹ヲナシ高十數間直徑四五尺ニ達スルモノアリ。  
材質及效用 稍黄色ヲ帶ビ木理判明シ堅硬中庸ニシテ保存期永ク良材  
ナリ。

建築、橋梁用材等トシテ賞用セラル。蓄積少キガ故ニ樹種保存上保護ノ必  
要ヲ認ム。

樹 名 せうなん  
*Libocedrus macrolepis* Benth. et Hook. 方言 黄肉樹 (中)  
松柏科 Coniferae 肖 楠 (北)

產地及分布 中部以北ノ暖帶潤葉樹林中ニ混生ス〔分布〕支那内地。

樹性及識別點 〔葉〕鱗狀鱗片ノ形ハのきニ酷似シハのきヨリ稍長大ナリ

〔實〕毬果尖頭ノ楕圓形ニシテ熟スレバ縦ニ三裂シテ内ヨリ楕圓形ノ扁  
キ種子ヲ出ス〔樹皮〕ハのきニ比シ赤ク片裂甚ダ淺シ。

此樹ハ多ク岩角ニ生シ枝多クシテ直幹ヲナスコト尠ク直徑十尺ニ達ス

ルモノアルモ高サ甚ダ高カラス老木ハ枝葉甚ダ疎ナリ。  
材質及效用 緻密ニシテ帶紅黄色ヲ呈シ芳香ヲ有シ加工シ易ク洋漆ヲ  
塗リテ鮮光澤ヲ放ツ。  
本島ニ於ケル家具裝飾材ノ王ト稱セラレ頗ル賞用セラル。

樹 名 いたかごうひ  
*Picea morisonicola* Hay. 方言 松柏科 Coniferae

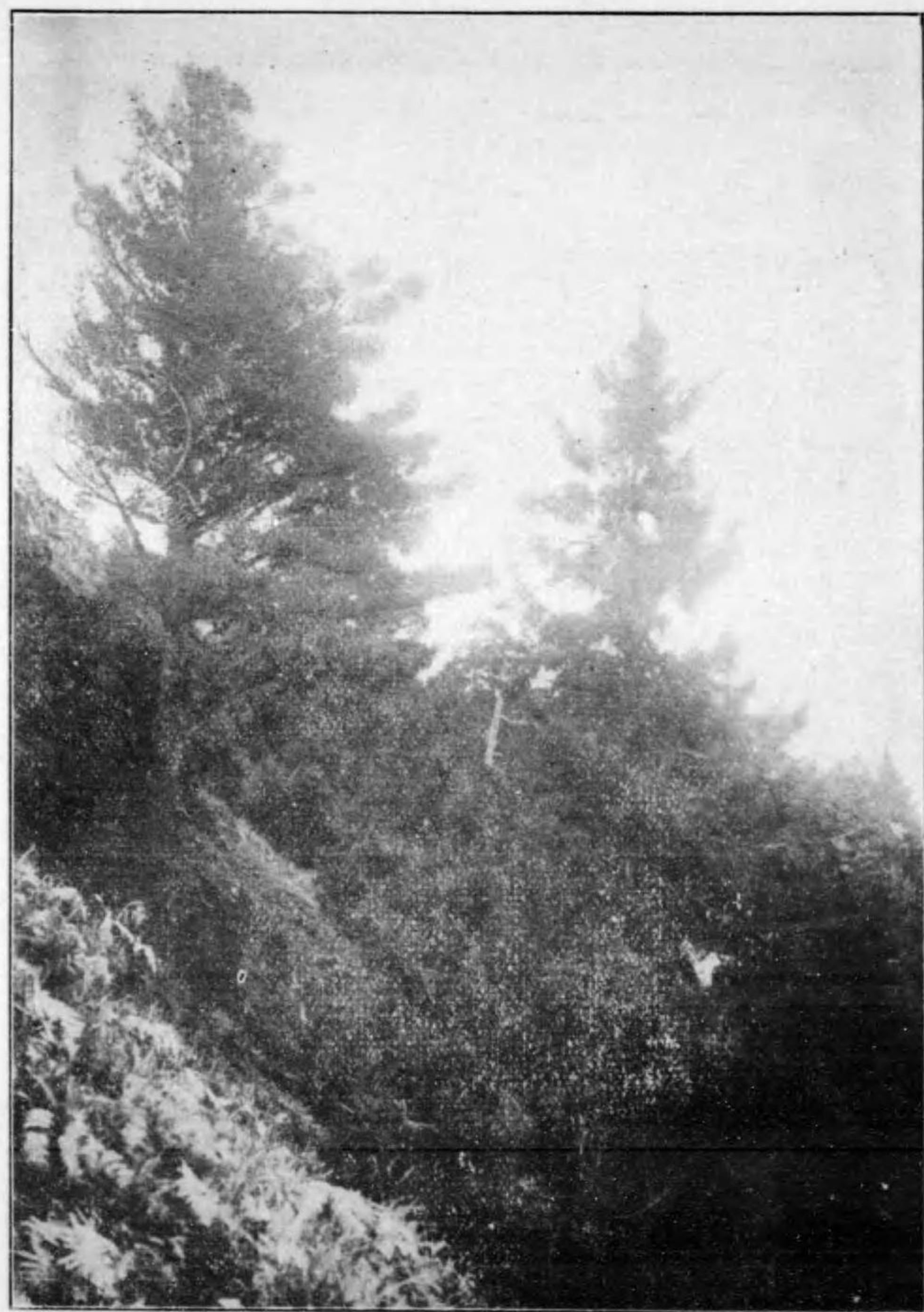
產地及分布 温帶上部ニ生ジ中央山脈ニ産ス。

樹性及識別點 〔葉〕針葉硬クシテ鋭ク枝ノ周圍ニ生ズ長五六分〔實〕毬果

長二寸細長クシシ鱗片薄シ〔樹皮〕赭褐色ニシテ片裂ス。

喬木ニシテ直幹ヲ成シ枝甚シク横張セズ往々細長キ樹形ヲナシ林表ニ  
抽出ス此樹ハあかゑニ酷似スレドモ小枝ニ毛ヲ有スルニ依リ區別容  
易ナリ。

圖 九 十 第



うゑごねかたトひうさかたいに  
(尺千九拔海)ノブタンロ廳港蓮花面東ノ脈山央中

(328)

樹 名 たかぬこゑう  
Pinus Armandi Franch.  
var. Masteriana Hay.

方言 松科 柏 Coniferae

產地及分布 温帶上部寒帶ニ接シテ生ジ中央山脈及諸高山ニ産ス。

樹性及識別點 [葉]五葉内面白色ヲ呈シ長三四寸たいわんごゑうニ比シ

テ稍長シ [實]毬果頗ル大ニシテ稍てうせんまつニ似タレドモ頭部圓キ

ト鱗片扁頭ナルヲ以テ判別容易ナリ、種子ハ大ニシテ翅ハ僅ニ兩側ニ痕

跡ヲ留ムルノミ [樹皮]幼木ハ灰色ニシテ滑面ナレドモ大木ハ龜裂ヲ生

シ片脱ス。

直幹大木トナル本島松類中最高地ニ産スル種ナリ。

樹質及效用 ひめこまつニ酷似稍脂線大ナル傾アリ。

材 名 たいわんごゑう  
Pinus formosana Hay.

方言 松科 柏 Coniferae

(329)

樹

名

たいわんまつ

*Pinus massoniana* Lamb.

方言 松チエン 柏パエ

松柏科 *Coniferae*

產地及分布 暖帶上部及温帶ニ生ジ全島ニ産ス。

樹性及識別點 [葉]五葉針葉ノ内面白色ヲ呈シひめこまつニ酷似ス[實]

毬果細長クシテ尖頭鱗片細長ク尖リ反張ス、果ノ長三寸許、全形ひめこまつニ酷似スレドモ球果銳尖ニシテ種子ノ翅大ナリ〔樹皮〕壯齡以下ノ幼木ハ灰色ニシテ裂目無キモ老木ハ赭褐色ニシテ龜裂ス。  
直徑三四尺高十餘間ニ達シ直幹ヲ成ス。

材質及效用 ひめこまつニ酷似シ稍赤味強ク樹脂多シ。

本島ニ於テ最モ前山ニ産スル五葉松ニシテ中部ノ本島人ガ松柏チエンパエト稱シ伐出スルモノハ此樹ナリ又阿里山ニ於テハ姫子松ト稱ス、建築建具用材トシ頗ル賞用セラル。

產地及分布 暖帶下部及熱帶ニ生ジ平地及山地方ニ産ス。

樹性及識別點 [葉]二葉黄綠色ヲ呈シ長五六寸、稍軟弱ニシテ下垂ス内地

産わかまつニ似タレドモ葉著シク長シ [實]毬果長一寸八分内外兩尖ニ

シテ基部太ク頂部稍細シ、鱗片尖リ薄クシテ扁シ、種子ノ翅大ニシテ長六

分許種子ハ小扁粒。

材質及效用 わかまつニ匹敵シ稍輕軟ノ感アリ。

土工杭柱材トシテ利用セラレ從來北部ニ於テ本島人之ヲ造林セル風習アリ。

樹

名

たいわんあかまつ  
Pinus taiwanensis Hay.

方言  
松柏科 Coniferae

產地及分布 暖帶ノ上部及温帶ノ中部以下ニ生シ中部ノ蕃界ニ産ス。

樹性及識別點 [葉]二葉長二寸五分内外、稍硬強ニシテ黒松ニ似タリ、毬果

長二寸許、尖頭ニシテ種子ハ翅ヲ有シ長五分許種子一分七八厘ナリ [樹

皮]厚クシテ老木ハ深ク龜裂ス。

通直頗ル美觀ヲ呈シ枝少ク偉大ナル幹杪カラズ濁水溪上流丹大社奥ニ大森林アリ。

材質及效用 材質赤松ニ酷似シ稍匹敵スレモ大材ニ於テ遙ニ彼ニ勝ル。

建築其他ノ用材トシテ好適ナレドモ交通不便ノ地ニ存在スルガ故ニ現今利用ノ域ニ達セズ。

樹

名

ありかんこまつ  
Pinus Uyematsui Hay.

方言  
松柏科 Coniferae

產地及分布 阿里山温帶林中ニ生ズ。

樹性及識別點 [葉]たかぬこまつニ酷似シ稍短ク [實]頗ル長クたいわん

こまつニ酷似シテ一層長大ナリ。