

水 樹 川 地 上 清

Hsu Art Magazine, No. 47.

★ 10525

本畫在淡濱洲白雲園中
北在野亭正北畫室三法而寫
李元德畫筆法純正此中
第一之
田中正五



游社月刊 高凌霖



第四十七册 (第九十三、九十四期)

LANDSCAPE BY WANG LIEN-CHOU

一九五二年十一月二十三日

金北樓先生臨董北苑畫冊出版

印行臨本董畫經業出版全部分上下兩冊洋拾二元是項臨本係北樓先生一生得意之傑作從事於畫藝者不可不閱發行所錢糧胡同十五號湖社書出無多購者務請從速

聽水老人潤格

●對聯 三寸十元 四寸十五元 六寸二十元 八寸三十元 長一尺二十元 每條三行加行另議
 ●中堂橫披 每幅二元 每條二元 每條三元 每條四元 每條五元 每條六元 每條七元 每條八元 每條九元 每條十元 每條十一元 每條十二元 每條十三元 每條十四元 每條十五元 每條十六元 每條十七元 每條十八元 每條十九元 每條二十元 每條二十一元 每條二十二元 每條二十三元 每條二十四元 每條二十五元 每條二十六元 每條二十七元 每條二十八元 每條二十九元 每條三十元 每條三十一元 每條三十二元 每條三十三元 每條三十四元 每條三十五元 每條三十六元 每條三十七元 每條三十八元 每條三十九元 每條四十元 每條四十一元 每條四十二元 每條四十三元 每條四十四元 每條四十五元 每條四十六元 每條四十七元 每條四十八元 每條四十九元 每條五十元 每條五十一元 每條五十二元 每條五十三元 每條五十四元 每條五十五元 每條五十六元 每條五十七元 每條五十八元 每條五十九元 每條六十元 每條六十一元 每條六十二元 每條六十三元 每條六十四元 每條六十五元 每條六十六元 每條六十七元 每條六十八元 每條六十九元 每條七十元 每條七十一元 每條七十二元 每條七十三元 每條七十四元 每條七十五元 每條七十六元 每條七十七元 每條七十八元 每條七十九元 每條八十元 每條八十一元 每條八十二元 每條八十三元 每條八十四元 每條八十五元 每條八十六元 每條八十七元 每條八十八元 每條八十九元 每條九十元 每條九十一元 每條九十二元 每條九十三元 每條九十四元 每條九十五元 每條九十六元 每條九十七元 每條九十八元 每條九十九元 每條一百元

上海小日報

該報為海上各小報中之別開生面者日出一張內容豐富材料新穎久為京滬各界所推崇今特介紹于北平愛讀諸君

社址：上海望平街七號

大亞畫報

為東北唯一首創之畫報現已出版至第四年欲知關於外古蹟風景者不可不讀

逢五逢十各出一期每月六期每十二期現洋一元六角半年二元四角全年四元八角

社址：遼寧路東首中國電話八四一號

婦女雜誌



春衣問題急宜解決

天津租界世界路東大禮堂
電話二〇八三

中國實業銀行

本行收足資本三百十萬〇七千四百元公積金七十六萬九千餘元經政府特許發行鈔票專營銀行一切業務兼辦各種儲蓄貨棧保險等附屬事務如蒙賜顧無任歡迎

總行及天津分行在天津英租界領事道北平分行 北平西交民巷 上海分行 上海天津路 山東分行 濟南南商埠緯六路 漢口分行 漢口啟生路 唐山辦事處 唐山廣東街 濱江辦事處 哈爾濱道外中七道街

介紹湖社全人壽畫啓事

茲為便利本社全人壽畫起見特將諸人之潤格劃歸一律凡由本社介紹者即請參看下列簡單潤例(隨封加一)

金陰湖 濟	惠祐湖 孝同	劉飲湖 子久	李枕湖 鶴壽
陳梅湖 綠香	李五湖 達之	陳東湖 咸棟	朱之哲 繩蘭
李晴湖 筱泉	張湛湖 紫垣	張南湖 晉福	趙明湖 夢朱
王聖湖 小山	茅石生 鎮岱	何練湖 瑞生	劉浩湖 養湖
屈常湖 均幸	佟澄湖 公超	管平湖 吉厂	陳昇湖 少梅
傅松湖 左車	左純湖 愚	孫誦昭	徐聰湖 聰佑
馮棠湖	馮棣湖	趙菱湖 師惠	牛新湖 北
關肅台	高芸傑	高孟文	劉延濤

以上均照每方尺山水人物六元走獸八元花卉四元 湖社畫會謹啟

懸賞

現大洋一千五百元

舉行介紹訂閱比賽 頭獎現大洋五百元

如願加入比賽者函索章程即寄 良機難得勿失交臂

社址 瀋陽商埠九緯路

大亞畫報社

敬啓者此次我國洪水滔天大江南北盡成澤國神州抱陸沉之懼巷裏撐船大地有襄陵之憂屋中躍鯉災區遍十六省難民達五千萬言之痛心聞之酸鼻同人等分同胞與敢忘救援惟是挽瀾排浪非隻手所能回濟困扶危信衆擊之易舉用特發起北平古今書畫賑災會假琉璃廠文齋南紙店爲收件售件地點藉免一切開銷售出書畫之款全數助賑素悉先生慈善爲懷敢請惠錫大作逕交豹文齋陳列共成義舉無任感荷專此敬頌文祺

賀履之 金潛广 壽石工 胡佩衡等謹啟

北平古今書畫賑災會售畫助賑辦法

- 一、本會委託北平琉璃廠豹文齋南紙店一家經理並無分處收件地點及售件地點均在該店舉行所有一切開銷亦由該店捐助完全義務不支會內分文
- 一、凡捐贈書畫者請於隨時逕送豹文齋取得正式收據標價請捐贈者自定總以低廉易於脫售爲標準蓋能以售出方有實惠於災民幸勿自標高值反使購者裹足不前
- 一、捐得之書畫不限古今亦不拘門類至每幅書畫售妥時由豹文齋填給購件人正式收據即將該款全數彙送大公報駐平分社以便轉送災區收到畫件與售出畫件及捐贈書畫人與購件人芳名均隨時在天津大公報或湖社月刊及平津各報上公佈以揚仁風
- 一、未售出之書畫俟陳列完竣退還原人
- 一、本會經收書畫總期多多益善陳列期間自九月五日起至十月五日止暫以一月爲限期滿酌定延長與否屆期再在大公報或湖社月刊上公佈
- 一、本會陳列時間每日由上午九時起至下午八時止歡迎各界參觀凡本會經售之件一律現金當時取走並不能添加上款以省手續

湖社特別啟事

敬啟者本月刊出版以來已越四載銷行日增遍及全國而海外訂購已數百份茲爲增加材料起見每期照原樣大小改爲三十二面(如本期是十六面照加一倍)定價每期三角六分購閱諸君如贊成此種辦法請於陽歷十一月二十日以前函知敝社倘過千函本刊即於明年一月一日加增特此聲明諸惟公鑒

(請 愛讀本刊諸先生將此條裁下郵寄本社)

啓者湖社月刊增加頁數擴充內容辦法甚妥余深表同情此復

湖社月刊社編輯部

□ □ □ 啓

住址詳後

博齋古玩 琉璃廠中間路北
本號開設二十餘年收買歷朝書畫磁銅玉石骨董文玩鑒別真確定價公道風荷中外人士所推許倘蒙光顧無不竭誠招待以酬雅意

天津物華樓金銀店
本店發兌加煉十足條錠葉金赤金紋銀時樣首飾文明禮物珠寶鑽石中西器皿貨高一等價真克己務請惠顧諸君認明天官為記庶不致悞
●總店日租界大街新明戲院對面 ●分店估衣街胡同口路南
●電話 分店營業部三三二八號 帳房二〇四六二

上海畫報 二三日刊 內容豐富
●本埠 每月大洋四角 三個月大洋一元一角 半年二元二角 全年大洋四元五角 郵票以一分為限
●外埠 運郵費每月大洋四角五分 全年大洋五元五角 郵票以一分為限
●館址 上海望平街第七號門牌

張伯川書畫潤例
八元 五尺十元 長三尺寬一尺者六元
四元 四尺二元五角 三尺一元五角 二尺一元 一尺五角
尺加一元 冊頁扇面各一元 以上書畫均加墨費一成外埠紙絹可以代購
羅振玉 曾熙 吳徵代訂

收件處
南京榮寶齋 清秘閣 榮寶齋 清秘閣 倫池齋 銘泉閣
北平琉璃廠靜文齋 天津法界泰康商場二樓國華社 錫店街靜文齋 翰墨齋
上海榮寶齋 海上書畫聯合會 聯益貿易公司
本宅 大連市福德街十四番地內院樓上

山水
●堂幅 六尺八十元 五尺六十元 四尺五十元 三尺四十元
●二尺二十元 以下二十元橫畫加半
●尺四元 四尺三十元 三尺二十元 二尺十六元 一尺十元
●條幅 以堂幅對開為準加寬按堂幅論 冊頁手卷 每方尺十二元
●尺過尺按二尺論不及按尺論 紙摺扇 每面十二元 摺扇至尺八者加倍 青綠金箋工細加倍 臨古點品及潤格所未載者另議
●花青照山水六折 立索劣紙油扇不畫
●石章 每字二元 大至寸小至二分不刻 劣石不刻
先潤後作 隨封一成 己巳元日重訂

報局在加拿大雲高華埠
KUNG CHING SUN & CO.
422 Columbia Ave.
Vancouver, B. C. Canada
二二四第牌門角街吉麥夾比林哥
Foreign Distributors Wanted.
For Hu She Art Magazine, a monthly publication of vast circulation. Terms on application.
HUSHEART MAGAZINE (MONTHLY)
15, CHIEN LIANG HUTUNG,
PEIPING, CHINA.
本刊為便利歐美各埠僑胞訂閱起見特約委任加拿大雲高華埠哥林比街真信總報局代理發行凡欲購閱本報者請就近向該局接洽可也
北平錢糧胡同十五號湖社啟

北京畫報
●每三日出版一張零售大洋六分
●每月一元定閱十七期
●預定五十期二元八角
●函索即寄
●社址北平西城後公用庫十號
並重之三日刊文
華北唯一圖文
印十期有詳章函索即寄

金蔭湖花鳥潤例
●中堂 二尺十二元 三尺二十元 四尺三十元 五尺五十元
●屏條 七折 冊頁 四元 過大過小均倍山水加倍
●扇面 每葉四元 過大過小均倍山水加倍
●倍臨古面議 金蔭劣紙磁青立索一概不應 人物走獸照山水例隨封加一
北平錢糧胡同十五號湖社畫會及榮寶齋 清秘閣 松華齋 倫池齋 銘懷閣等南紙店 天津日界協昌里湖社畫會分會 上海榮寶齋 九華堂 榮雲軒 履扇莊 丁元懷代訂

本刊登集訂本業已出版
(即由二十一册至三十册) 購者從速每册大洋一元八角

宋 尼 曾 宮 素 然 明 妃 出 塞 圖 卷 三



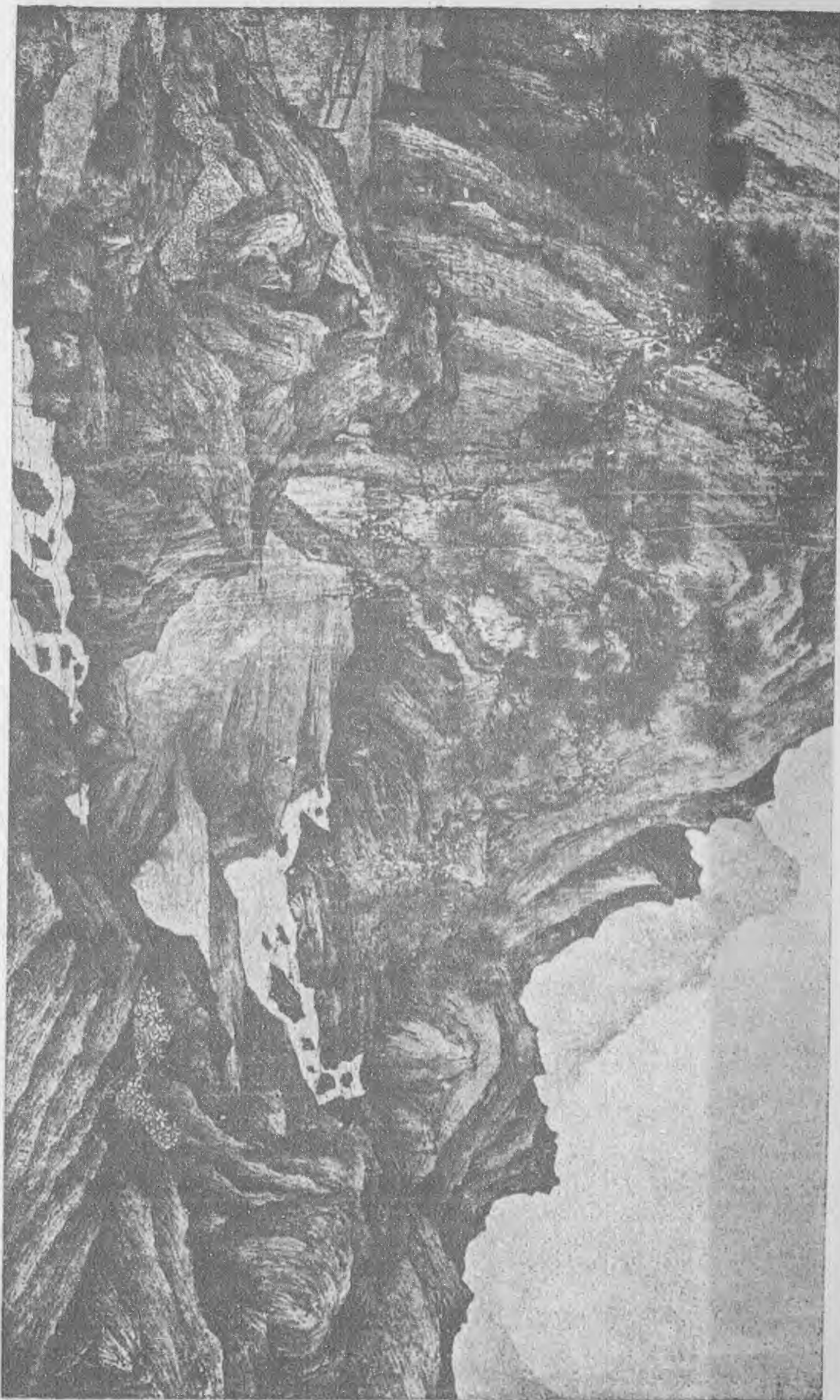
Human Figures by Priestess Kung Su Jan of Sung Dynasty

元吳仲圭漁父圖長卷其十一

船穩舟人喜
 魚肥酒客香
 恬然清夢裏
 月夜任輕狂



柳花沾泥五湖一葉
 隨風萬里身約絲綸
 吾何均文未竟不
 真人



Ming dynasty, Tang Yin (1470-1523) In ink and colours on paper, 281.8X265.13 C.M.

畫學講義 (續)

吳興金紹城

近人作畫。

多用羊毫生

紙。殊不知

以生紙之灑

。益以羊毫

之軟。堅澀

難行。秃拙

老醜。外無

他長。美其

名曰。學清

湘。學麓臺

。好事者。

復自旁贊許

之曰。是真

得自苦禪語

錄。而深悟

。夫金剛杵

者也。是何

異南轅而北

轍哉。美術

二字願名思

義其爲術也

。捨美外何

所求。若以

秃拙之筆墨

。拉雜爲之

。祇增其醜

不見其美。

恐清湘麓臺

。不如是也

。(未完)



Landscape By Chan Ching Fung of Ming Dynasty

編畫學舟芥

(續)

(山水)(用筆)

吳興沈宗騫熙遠述
 筆著紙上。無過輕、
 重、疾、徐。偏、正
 曲、直。然力輕則浮
 。力重則鈍。疾運則
 滑。徐運則滯。偏用
 則薄。正用則板。曲
 行則若鋸齒。直行又
 近界畫者。皆由於筆
 不靈變。而出之不自
 然耳。萬物之形神不
 一。以筆勾取。則無
 不形神畢肖。蓋不靈
 之筆。但得其形。必
 能靈變。乃可得其神
 。能得神則筆數愈減
 而神愈全。其輕重疾
 徐。偏正曲直。皆出
 於自然。而無浮滑鈍
 滯等病。(未完)

畫居雲二師

摘卷四贅

景(續)

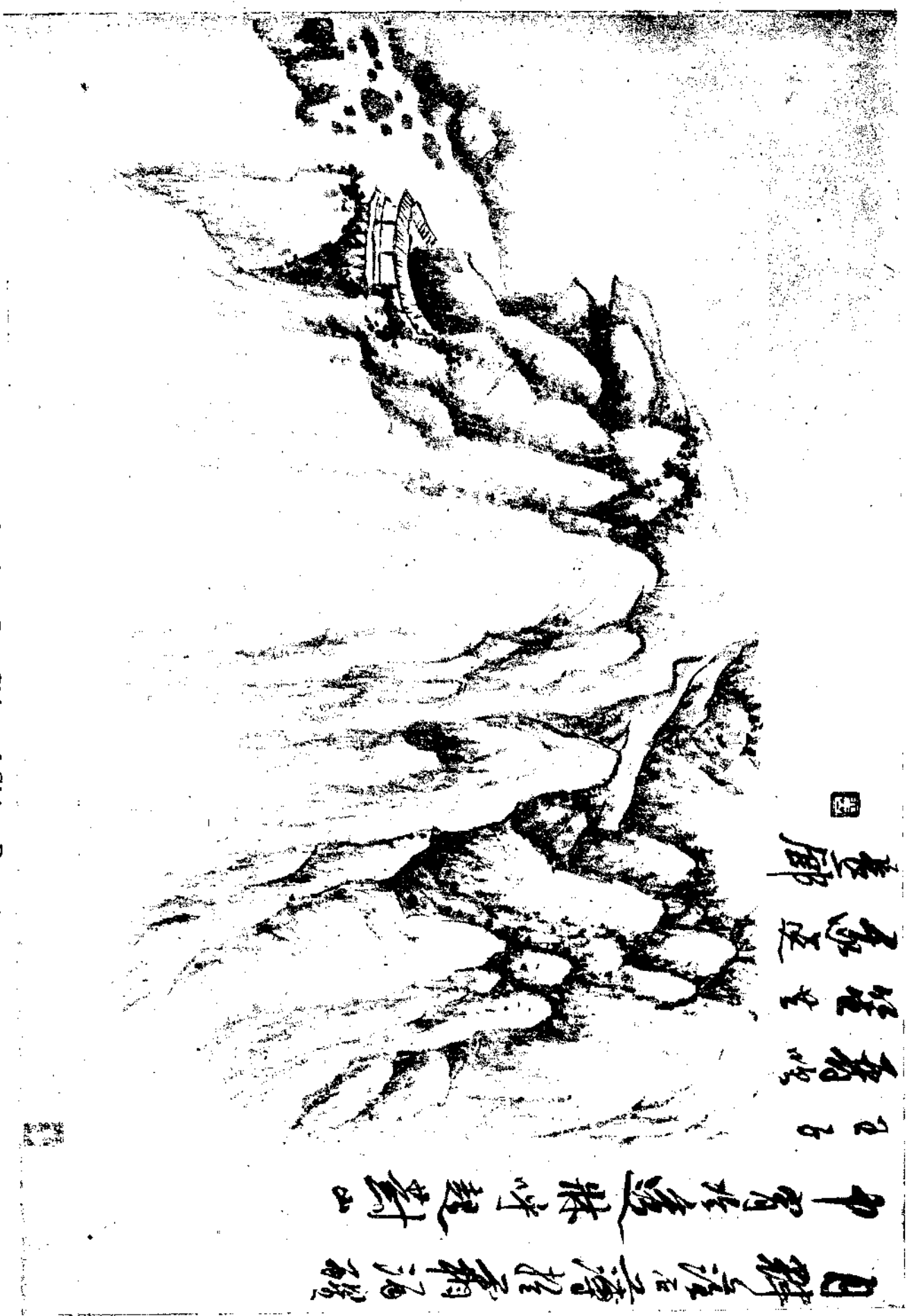
當戶疏松之影列庭瘦
 石之光世上紅塵霄隔
 於樞維一角此境不可
 得而發諸毫端不啻携
 家其中吾愛吾廬矣
 光緒壬午癸未間陳小
 雲共事皖江節端暇而
 游藝文雅橫飛旋尉懷
 甯會城繁劇之地才而
 運之以識員令問膺卓
 薦願嘗情友為望月思

清製半千山水大册其十

(金蔭湖藏)

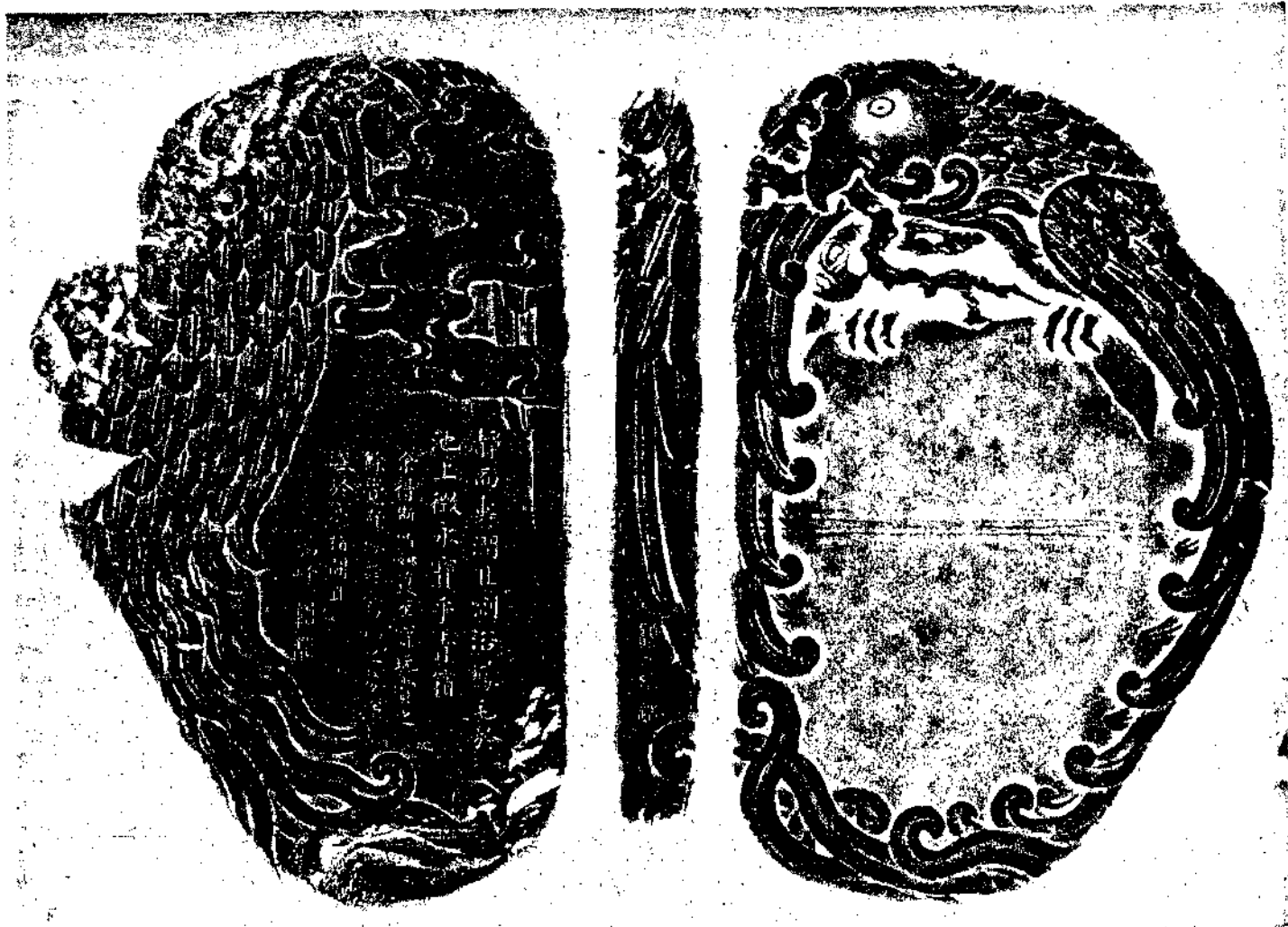
日將誰在濤拍霜浦破
中宵北窗牀呼起對山

五子
看此
從生
逐逐
畫廊



Landscape By Kung Pan Chien of Ching Dynasty

鄉園寄情
與弟冲澹
瑞巖同房
怡怡不羣
榮利不羣
茲屬森書
為構為書
耕圖有相
將歸隱之
意不見賢
者之所為
乎一命未
足其力勝
駭還齋豈
遽得退而
以畫書為
戲亦何能
貌此高蹤
此清節重



清顧二娘製鳳硯 德州人琢工自珍然古名世於此氏能傳其藝尤辨石工稱二非老佳肯刀辨以尖石之能精製其想其製之寶

遠雅令作是應之東坡詩云門前罷亞十頃田天涯游
倦之士安得有此適增惘惘而已
巖徑林廬輪蹄不到劫來者琴翁酒伴其惟掛勝具作
清談乎

溪風颯香憑眺倚簷依稀千頃玻璃纖埃不著奚必攬
蓬瀛佳致而以游仙欺世耶

蒼松密密之林碧嶂重重之地世上俗駕躋此者稀惟
是杖笠閒翁乘興高陟定知峰回路轉更有佳處也

羈旅皖城久不領溪山清景甲午初夏揚舲江上風日
晴和誦蘇長公雲水光中洗眼來之句篷窗倚眺塵翳

豁然寫此持贈養齋

衆山繚繞之間闢爲淨土村落數家掩映篠叢林木經
冬猶綠煦以晴曦堪與詩人共歲寒也 (未完)

長沙鄭君覺研究金石之新解(續)

魯孝王刻石

潛孽堂跋尾云魯恭王餘以孝景二年立爲淮陽王
二十八年薨表與傳並同計其薨年當在元朔元年
而表以爲安王光之元年翁覃溪則謂安王未逾年
改元孝五又承安王之制案史記諸侯年表亦以元
朔元年爲安王光之元年而以恭王薨於元光六年
爲二十六年攷漢書恭王傳孝景前三年徙魯(翁
氏又引漢書諸侯王年表云二年徙魯案史記年表
亦以徙魯在三年與此傳合又孝景紀三年春正月
淮陽王宮正殿災是三年之正月猶稱淮陽可見二
年必無徙封之事表二字情三字之偶譌耳)數至
元光六年與史記二十六年之數膺合然則漢書年
表與傳皆誤六爲八遂至齟齬不合耳(案孝武紀
元朔元年魯王餘薨是以六爲八實班氏紀載之誤
非傳寫之譌也

(未完)

方葯雨山水

Landscape By Fang Yao Yu.



青霞館論畫絕句一百首 (續)

其三十五

小隱林山境絕奇筆傳諸趙法無遺一生頂禮中峯老衣帶當風畫本師

趙松雪林山小隱圖卷細筆青綠全法趙伯駒伯驢大年諸人有祝枝山文文山董思翁跋書畫彙考所載蘇州葉友山家藏惜微有蟲蝕中峯和尚小像披墨色袈裟脫履盤坐漆椅上神意和藹承旨自爲贊書於上方思翁跋云趙文敏師事中峯因圖其像攜以自隨到處供養畫似吳道子令人望而動悟

其三十六

高澤畚山水

Landscape By Kao Tse Yu.



滿湖煙雨

弄去暮

天津方以有

風露花 枝足趙 昌偶圖 蘭竹亦 專長後 來只有 停雲叟 九畹能 傳一瓣 香

松雪翁 竹石幽 蘭卷宋 紙本高 一尺四

高 理 蔚 澤 富 藏 書 所 山 氣 維 居 大
總 凌 字 畚 收 工 畫 作 水 象 渾 然 家

丁問樑山水

Landscape By Ting Wen Cha



仇遠鄭元祐夏昂吉王孜方柯九思于立虞集張翥張渥陳基十一人韻識男亦觀款一行秀水唐北枝家藏

孫子涵畫松

Fir Tree By Sun Tze Han



牧羊為直松

庚午年

江澤定題

孫子涵識

學畫之心得

蔡可南

丁問樑先
生印士源
號藹翁吳
輿人從政
之暇寄意
丹青所畫
佛像頗得
古意偶寫
山水清逸
出塵逸品
也

(未完)

寸半長四
尺二寸作
墨數枝蘭
蕙高下共
四五叢坡
石滿布一
卷右上方
行書竹石
幽蘭四字
左邊小楷
二行孟頫
為善夫作
六字韓性

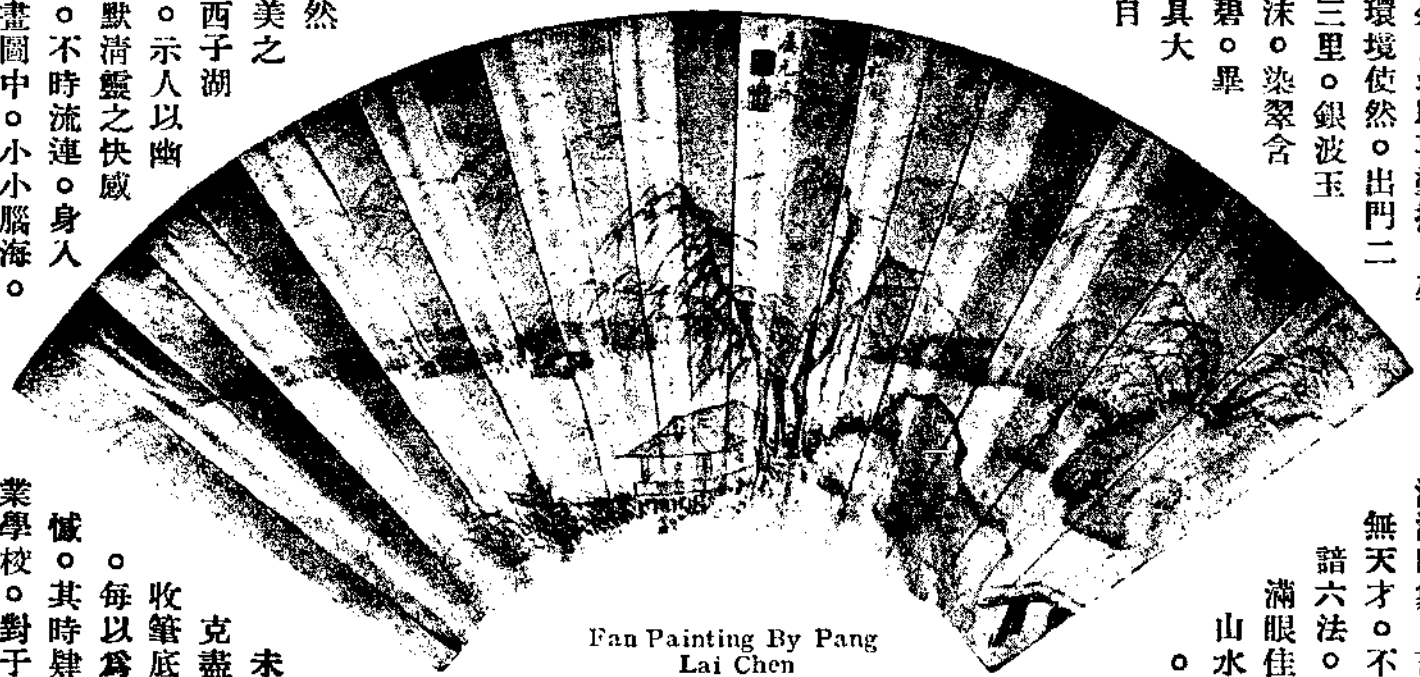
孫子涵字潤字
蘇州人曾任
書院院長現
在天津任職
師事松石翁
與古石翁
高柯古石翁
拔柯古石翁
品是字神

龐萊臣為金潛廣畫扇

余自幼即喜塗抹。亦
環境使然。出門二
三里。銀波玉

沫。染翠含
碧。畢
具大
自

然
美之
西子湖
。示人以幽
默清靈之快感
。不時流連。身入
畫圖中。小小腦海。



Fan Painting By Pang Lai Chen

深深印象。若
無天才。不
諳六法。

滿眼佳
。山水

未
克盡
收筆底
。每以為
憾。其時肄
業學校。對於

龐萊臣先生為浙江收藏家大宋名元所蹟不存數百件閱既多自筆出超乎塵境之中乘上也

美育體育。同非注
重之科。宜其有今
日社會之沉寂也。
圖畫科每依樣葫蘆
。毫無天趣。殊是
困人。是余雖好畫
而終不能盡也。及
長。為升斗之計。
棄學就商。乘風來
至北國。躍躍之心
。已不復活潑潑地
。因以沉沒者久矣
。且離澄碧浮光之
杭州。而來此沙飛
煤鋪之天津。能無
回首白雲之感。客
窗岑寂。何以寄情
。祇得時與筆伴墨
伍。以調劑精神之
失。然閉門造車。
個個烏鴉。岐途徬
徨。永無泰岱之級
。 (未完)

存素堂絲繡

錄 (續)

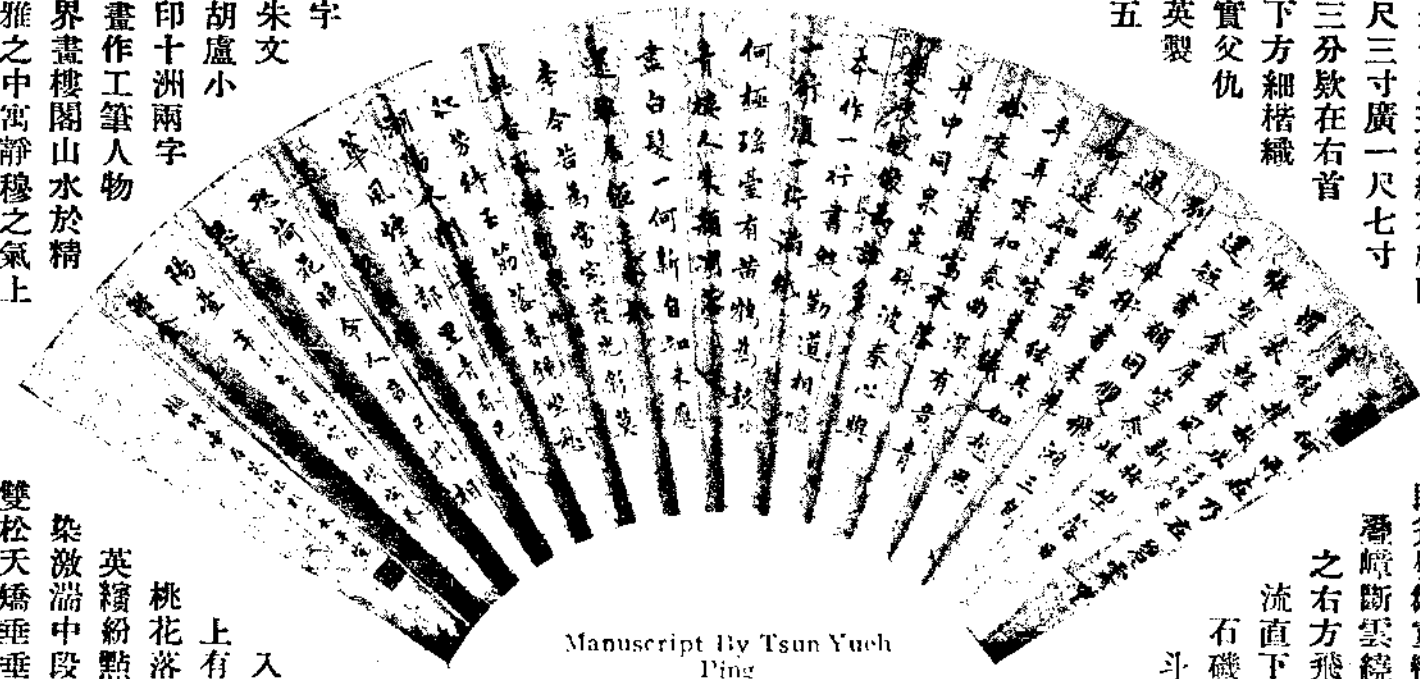
第一輯 卷上刻絲
紫江桂萃敢鈴
明刻絲仇十洲水閣
鳴琴圖一軸

存樾坪為金潛廣畫扇

牙色地五采織本縱四
尺三寸廣一尺七寸
三分款在右首

下方細楷織
實父仇
英製
五

字
朱文
胡盧小
印十洲兩字
畫作工筆人物
界畫樓閣山水於精
雅之中寓靜穆之氣上



Manuscript By Tsun Yueh Ping

段斧劈皴重繪
潑嶺斷雲繞
之右方飛
流直下
石磯
斗

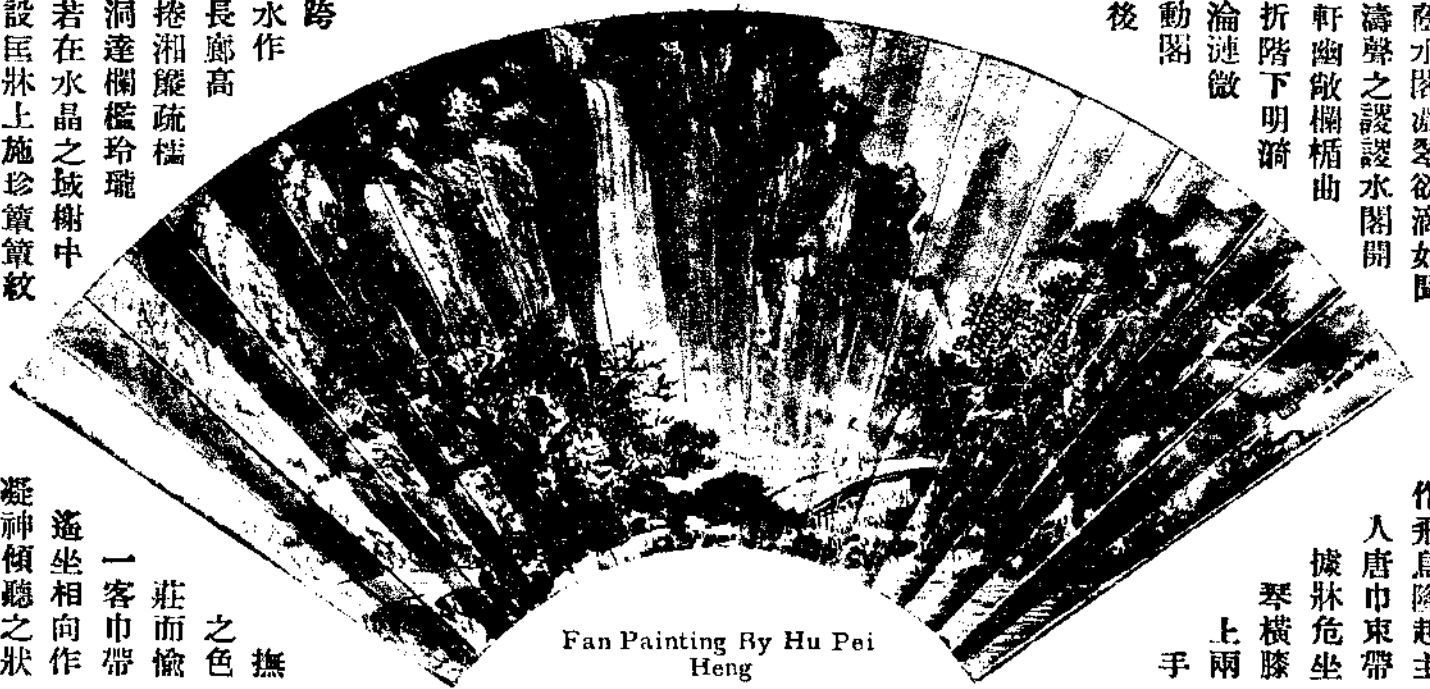
上有
入
桃花落
英繽紛點
染激湍中段
雙松天矯垂垂

存樾坪先生為北平名宿書宗吳興秀潤蒼古

胡 佩 衡 山 水 扇 面

蔭水閣濃翠欲滴如聞
濤聲之謾謾水閣開
軒幽敞欄楯曲
折階下明漪
淪漣微
動閣
後

跨
水作
長廊高
捲湘簾疏櫺
洞達欄檻玲瓏
若在水晶之域樹中
設匡牀上施珍簟簞紋



Fan Painting By Hu Pei Heng

作飛鳥隆起主
人唐巾束帶
據牀危坐
琴橫膝
上兩
手

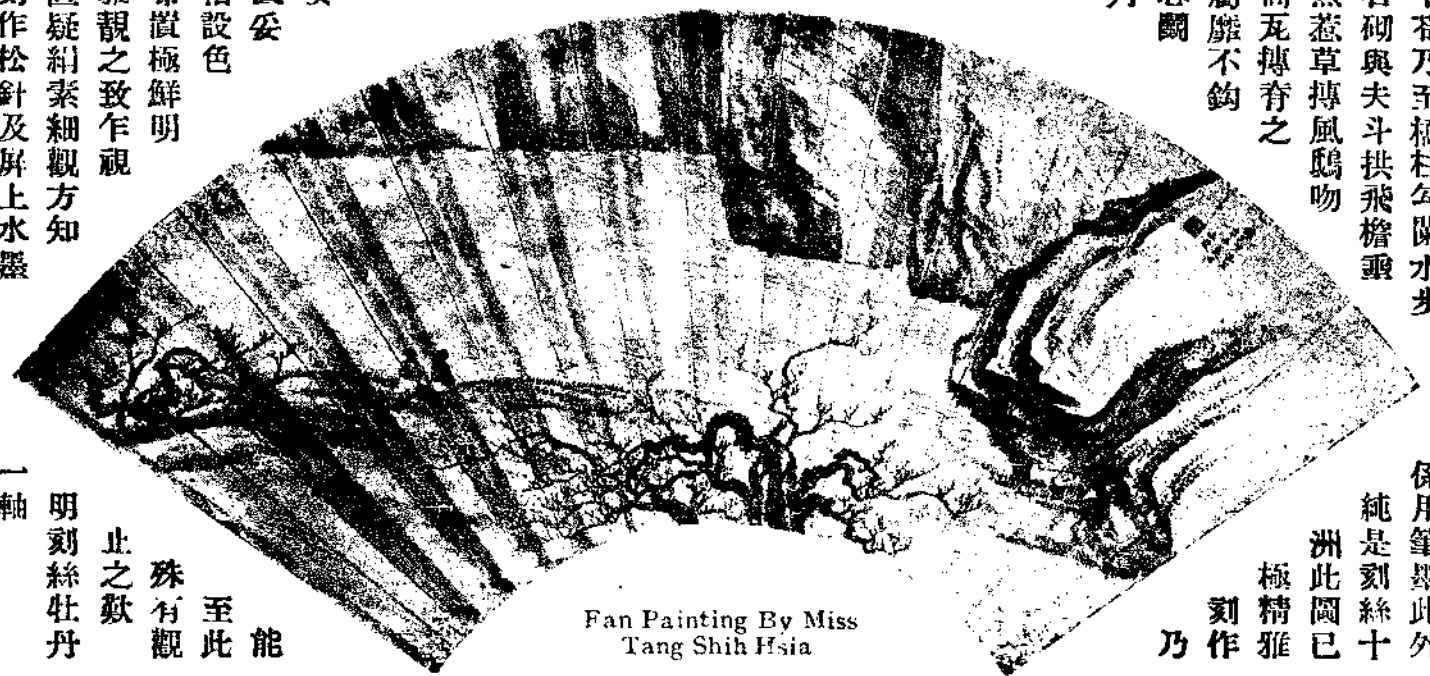
撫
之色
莊而愉
一客巾帶
遙坐相向作
凝神傾聽之狀

右復有一客倚檻側
坐目注水中波紋蹙
起似有游魚唼噪隱
約出聽客亦傾耳若
有所會閣左松下一
僮捧檠右行槃貯茶
三甌松後一僮露面
窺人右廊之端一僮
捧書向左而來閣前
有平橋折而右一客
巾服自對面來向水
閣行似聞琴聲而止
步小立橋上悠然遠
聽後有二僮一左手
挈棹右手擎畫軸一
捧赤色衣囊去客約
數武水閣匡牀後有
棊几上設花插香薰
書帙香合有耳銅洗
水中丞各一物水中
丞內并有水匙几後
蔽以畫屏屏上畫遠
山渲染疎澹屏後露
案一角雕飾甚美上
置檯具左方松根後
有書一架均極纖細
明淨位置井井廊榭
掩映似極複沓極檻
闔闢界畫工整一絲

唐 石 霞 女 士 山 水

不荀乃至橋柱勾闌水步
石砌與夫斗拱飛檐垂
魚惹草搏風鷗吻
筒瓦搏脊之
屬靡不鉤
心鬪
角

安
置妥
帖設色
布置極鮮明
雅觀之致乍視
直疑絹素細觀方知
刻作松針及屏上水蠶



Fan Painting By Miss Tang Shih Hsia

係用筆墨此外
純是刻絲十
洲此圖已
極精雅
刻作
乃

能
至此
殊有觀
止之歎
明刻絲牡丹
一軸

唐怡榮石霞字為博之後夫工人善畫山水花鳥物不精工而於山水頗得南唐遺意閣中不可多見者

面 扇 水 山 公 哲 金

牙色地五采織立軸橫
三尺闊一尺九寸一
分刻苑本牡丹
雜以玉蘭海
棠粉萼
高麗
紫

愛是能於刻絲
作中別開生
面者

天水冰
山錄
嚴

衣
低壓
輕盈綽
約風致嫣然
巖石嶙峋以青
藍襯石骨以嚴漆點
苔痕濃抹輕鈎清越可

其中之一雖質
輻此本或是
牡丹十餘
有刻絲
宜家
分

Fan Painting By Chin
Che Kung



卉 花 湖 飲 劉

色黯澹而矯貴丰神固未損也

微 廬 偶 筆

(未完)

張威廉

丙寅冬。過鮑氏覺園。主人出示南田墨筆小幅。作孤松茅亭。一高士掩卷而坐。松半枯半茂。別饒奇趣。題曰。「琴松風兮寂萬壑。用曹雲西法寫青蓮句。」又題曰。「元人幽秀之筆。如花飛燕舞。揣摩不得。又如美人橫波微盼。光彩四照。令觀者魂驚意消。不知其所以然也。辛酉九月題於南池小隱壽平。」又題曰。「溪上閒雲出岫遲。翠微風滿最高枝。藤花細落松濤起。掩卷山亭獨坐時。南田壽平。」自題再三。洵合作也。
沈石田和香亭圖卷。試本設色。項墨林舊藏。卷尾有明清諸家題詠甚多。圖



Flowers By Liu Ying Hu

水山人宋仿湖澄修



Landscape By Teng Cheng Hu

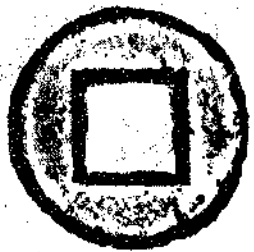
作難樹縉紛。芳草鮮美。蜂蝶繚繞其間。妍而不甜。精工而有土氣。一派綺麗之景。以老筆密思出之。墨林居士題曰。「沈石川和香亭圖詠。項元汴真賞。時隆慶辛未仲春。入姑蘇天池採茶。購此於蕩口華北溪。原價念兩。」和香亭在吳城一園中。美花奇樹。環列四面。引水為池。時有名流遊宴其中。見某氏跋。今已漚沒無聞矣。

陸祐臨包山子天池石壁圖。張敦培臨楊西亭蔬果圖合裝一卷。余於戊辰冬返蘇時。以四十金購於百雙樓書肆。張字硯樵。吳人。山水遊於翟雲屏之門。名重一時。嘗見其夜潮圖卷。江干雜樹。倒影波心。怒潮奔突。若聞拍岸聲響。為之神往目奪。其於蔬果。未嘗致力。然此圖筆意靈動。

方葯雨先生古化雜詠

Old Coins

亦足與子和廉夫方駕。陸氏里居未詳。想是包山後人。當時。或與張齊名吳中。故為合裝之也。天池石壁。為大痴生平合作。包山此圖。似不襲其意。用雲林側筆。而參以陳維允仙山樓閣圖法。青綠設色。作危巖橫空。飛泉界碧。兩老者策杖山隈。一人臨流獨坐。雜樹點葉。各不相襲。緋桃翠竹。掩映其間。圖後錄文休承陳眉公跋。推重為所收國朝名畫第一。原本今不知流落何所。此臨本用筆設色。頗具包山遺意。似去原作未遠也。款曰「道光癸卯六月陸祐製。」(未完)

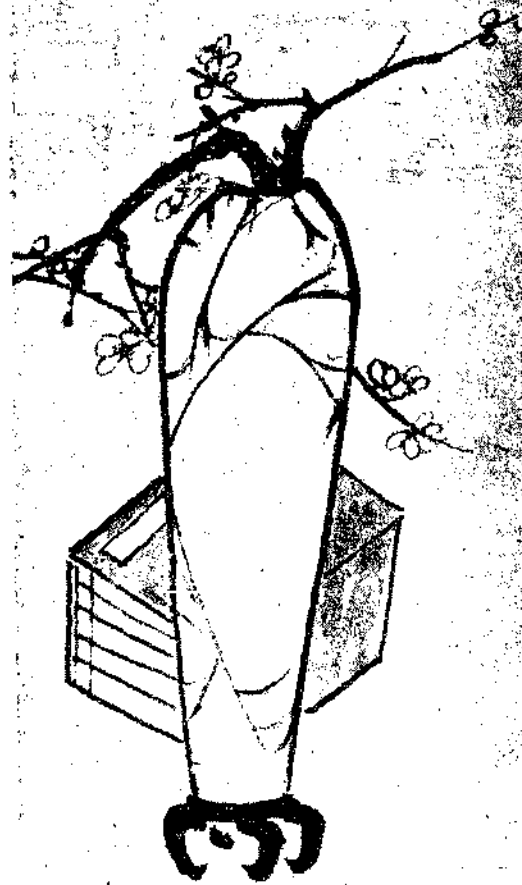


五銖面君
官侯王
等漢器觀吉
語泉將何器
比此精妍半
生不作封侯
夢天假無因
四字綠
陳董景泉說評
云漢古諸泉自
是精品可作小
漢器觀此品李
氏古泉雜編泉
世有泉模非銅
色之賦即書體
也

李繪秋女士墨梅屏其四

供梅

竹未栽梅插瓶瓶一傍寒山偏處生品也
 梅有日收影雪窗月老此方勢 海上山
 鐵骨中正任他塵網困在二城春竹
 輕松中梅雪外雪天仙骨神 中品古
 梅香散梅仙以無香有香是二神得神特
 時別本四一沒梅香是二神梅松未月
 簡信入款一非古與梅香品類實性實古
 妙實性實性實性一非而身一實梅竹有
 此實性實性實性一非而身一實梅竹有
 胎山孤深香梅竹實性實性實性實性實性



Plum Flower By Li Hui Tsiu

竹人續錄 (續)

餘杭褚德彝

披髮狂形穢語日譁
 笑行市中夜逐雞犬與處
 人遂目以武風子武風子
 云及王師定漢風子病少
 差亦稍稍爲人作箸以謀
 醉人重之邇常時安定守
 某者受貴人屬召爲之不
 應守怒撻之于庭血流體
 潰終不應自此風子之縱
 跡無定矣或琳宮梵宇或

市肆田家往必數日留留必作數十箸以謀醉然出入無時其箸可得而不可得矣予嘗見其箸作凌烟閣功臣圖者箸粗僅及繩而旌旗鏑仗侍從衛
 列無不畢具至褒公鄂公英姿毛髮道子傳神莫或過之其畫細如絲深紺色入竹分餘如鏤武定太守顧與山爲予言其作箸時削炭如筆數十置烈
 火中酒滿壺伺炭末紅若錐左
 執筆右執炭肅肅有聲如蠶食
 葉快者風雨且飲且作盡乾即
 止益之復作飲不用杯杓以口
 就壺不釋酒期醉醉則伏火而
 臥或歌或笑不知其往逾數
 十日或數月復來復卒成之其
 狀貌如中人年近六十餘拜跪
 揖起無異少壯惟與之語則風
 子矣與山曾作武異人歌贈之
 故時往還但所繪故事多裨官
 雜劇有規以雅馴者笑而不答
 亦終不易或曰非病風者也或
 曰其有道者與不然何富貴不
 淫威武不屈邪予於是作武風
 子傳 (邵村雜記) (未完)

陳少梅松下鳴琴圖



Pin-Tree By Chen Shao Mei



郭昭華女士為收藏大家郭世五之三小姐天姿聰穎所寫山水花卉均秀雅出塵

吳興金紹城拱北

荷亭消夏

荷花成世界向晚水亭開
靜趣茶中得清風池上回
波光容燕掠暑氣有蟬
催此地堪消夏披襟待月來

題姚虞琴畫蘭

碧玉丰神絕世姿
臨風長袖舞遲遲
生綃妙寫騷人意
莫待香銷花落時

題畫

木葉落兮水層波
小亭臨江秋氣多
白雲遮斷前山影
瀟湘帝子今如何
為張脩甫畫扇

王良生山水

天津畫家

Landscape By Wang Liang Sheng



王良生富春山人畫宋石谷為南派正傳不事矜奇而自合古法

振耳長松響落紅上方隱隱白雲封
欲從畫裏探遊跡 此是鯨巖第幾峯

卽席和田邊碧堂原韻

清歌嚦嚦舞珊瑚止水心情亦起瀾
願乞蓮花作屏障 不知簾外有春寒

畫蘭題詩七絕十二首

津門少巖楊玉良

晴窗研露譜瀟湘。畫出風流滿袖香。
雖是人間塵世濁。為爾為我何何傷。
深谷久住避塵埃。月朗風清只自開。
惟恨東君多事甚。催妝誘得下山來。
書裏詩聲詩外神。美人君子託微吟。
深山杜隱遂初志。俯仰乾坤笑古今。
畫蘭何必競繁華。寫出瀟湘自一家。
疎葉殘根傳妙影。一香已足殿羣花。
十載青燈書畫詩。朝朝戲墨墨臨池。
傷時莫唱猗蘭操。五百年來有人知。

(未完)

秋多。術長派何不。發之力生全現。行惠家元▲。回皆之明藝。津已作清苑。畫品名協。齊。人。拯。水。災。會。金。命。哲。惟。體。畫。展。覽。會。公。李。捐。助。覽。會。為。五。湖。水。災。陳。梅。湖。奉。各。出。精。品。得。未。毫。不。折。扣。意。返。弟。子。其。交。出。門。票。畫。山。來。一。者。皆。歸。助。元。追。寄。奉。白。石。▲。近。代。畫。家。孫。子。涵。後。起。之。秀。▲。北。平。美。術。學。院。王。悅。之。邱。石。冥。之。爭。各。不。相。下。仍。

金開華述湖紫藤



Flowers By Pouan W. King



楊清我女十仿陳老蓮人物

Human Figures By Miss Yang Ching wo

南湖詩鈔

張南湖

風雨如花欲摧。雨收又向日光開。一擔挑入城市裏。土碎根渴花顏紫。賣與人家重灌。水。可憐病渴頭不起。閒花本有自由意。鎖住朱門憔悴死。

物我曲

深淵魚樂國。喬林鳥公園。偶然涉冥想。一笑相與言。碧藻綠陰間。自由結所婚。物我本同與。祝君宜子孫。高勿戾天闕。遠勿躍龍門。試看庸人空擾擾。有誰萬古身常存。

晴空暴雨

南天暴雨北天晴。龍師火帝分道爭。義和策御走不停。雨脚橫飛獵獵聲。長空界畫昏與。清。晴。雨。同。時。鳴。濕。雲。儘。日。尾。瓦。明。光。探。洗。出。魚。鱗。青。老。龍。班。師。水。天。瑩。長。安。道。上。紅。塵。平。

畫界瑣聞

▲定於九月十一、二、三。在歐美同學會。開書畫展覽會。徵集平津書畫。名家。文。齋。新。畫。展。覽。會。四。冊。百。餘。件。▲。雪。澄。畫。友。鳴。畫。小。住。數。日。陳。劉。王。悅。之。邱。石。冥。之。爭。各。不。相。下。仍。

胡佩衡畫存第一集六版出書

大學教材隨筆凡宗派用筆用墨讀書畫樹畫山水淺綠青綠用其題跋圖章門徑等言之甚詳不務空談極切實用此書久已售罄茲六版出書購者從速實價四角
北平琉璃廠文齋

王石谷畫法抉微九版出書

石谷畫法融和宋元自成一派學者推崇尊為畫聖歷來言六法者靡不宗之獨是石谷作品變化甚多學者摹擬每難得其門徑胡佩衡先生研究畫法有本諸心得著為是書於石谷作品分析研究指點詳明學者讀之不致誤入歧途並附刊羅版精印石谷畫稿廿餘幅中堂條幅冊頁手卷應有盡有書中有說明可以參證誠大觀也精裝一冊定價二元八角
上海北平商務印書館 天津直隸書局發售 北平琉璃廠文齋

龔半千山水自珍冊再版出書

龔高士得董巨墨法蒼茫濶潤自成一派此冊為其自珍之品非尋常應酬之作極精極妙初版久已售罄茲再版百部僅於北平崇文齋北平上海商務印書館發售每部十三元四角
北平琉璃廠文齋

胡佩衡山水潤例

▲堂幅 八尺百廿元 六尺六十元 五尺五十元 四尺三十元 三尺二十元
▲對尺 每條照堂幅例六折四條以上者每條照堂幅例減半
▲屏尺 每條照堂幅例六折四條以上者每條照堂幅例減半
▲三寸 每條照堂幅例六折四條以上者每條照堂幅例減半
▲寬八寸 每條照堂幅例六折四條以上者每條照堂幅例減半
▲若八寸 每條照堂幅例六折四條以上者每條照堂幅例減半
▲尺八寸 每條照堂幅例六折四條以上者每條照堂幅例減半
▲青綠 每條照堂幅例六折四條以上者每條照堂幅例減半
▲劣紙 每條照堂幅例六折四條以上者每條照堂幅例減半
▲油扇 每條照堂幅例六折四條以上者每條照堂幅例減半
▲均工 每條照堂幅例六折四條以上者每條照堂幅例減半
▲不細 每條照堂幅例六折四條以上者每條照堂幅例減半
▲應均 每條照堂幅例六折四條以上者每條照堂幅例減半
▲廣北 每條照堂幅例六折四條以上者每條照堂幅例減半
▲西辛 每條照堂幅例六折四條以上者每條照堂幅例減半
▲牌未 每條照堂幅例六折四條以上者每條照堂幅例減半
▲樓立 每條照堂幅例六折四條以上者每條照堂幅例減半
▲後春 每條照堂幅例六折四條以上者每條照堂幅例減半
▲毛日 每條照堂幅例六折四條以上者每條照堂幅例減半
▲家第 每條照堂幅例六折四條以上者每條照堂幅例減半
▲灣十 每條照堂幅例六折四條以上者每條照堂幅例減半
▲二外 每條照堂幅例六折四條以上者每條照堂幅例減半
▲七另 每條照堂幅例六折四條以上者每條照堂幅例減半
▲號重 每條照堂幅例六折四條以上者每條照堂幅例減半
▲訂潤 每條照堂幅例六折四條以上者每條照堂幅例減半
▲資花 每條照堂幅例六折四條以上者每條照堂幅例減半
▲北先 每條照堂幅例六折四條以上者每條照堂幅例減半
▲電平 每條照堂幅例六折四條以上者每條照堂幅例減半
▲話琉 每條照堂幅例六折四條以上者每條照堂幅例減半
▲西瑞 每條照堂幅例六折四條以上者每條照堂幅例減半
▲局廠 每條照堂幅例六折四條以上者每條照堂幅例減半
▲一廠 每條照堂幅例六折四條以上者每條照堂幅例減半
▲七約 每條照堂幅例六折四條以上者每條照堂幅例減半
▲五文 每條照堂幅例六折四條以上者每條照堂幅例減半
▲四齋 每條照堂幅例六折四條以上者每條照堂幅例減半

蕭謙中山水大冊再版出書

畫家到化境最難一點一拂無不自然生動始克靈妙此冊蕭謙中先生最尚得意之作自謂生平作畫無慮萬幅而最得古意者此冊居首此大冊十二幅意法與前所印者完全相同而尺寸加大清析異常此真蹟印百份最便臨仿收藏家亦便懸也掛每部定價三元發售惟此冊藏畫者許可不能再版也
北平琉璃廠文齋

蕭謙中課徒畫稿

後學茲錢君又得蕭謙中先生課徒畫稿數十幅自樹石以至成幅無不備各有所說與胡先生之稿並行參攷獲益良多裝訂亦完全相法
琉璃廠文齋 一冊實價六角
北平上海商務印書館 北平

沈石田山水長卷出版

石田之畫筆墨沉著邱壑深邃上接宋元下開明清兩代畫風學者觀其作品最為獲益惟坊間出版者多簡單一流此卷崇山峻嶺陡壑密林數丈長無一重複之境洵係其生平第一精品茲特用珂羅版分印售每份十六頁洋二元
北平琉璃廠文齋 上海北平商務印書館

胡佩衡畫存第四集 現已出版

內容可羅版精印冷庵先生山水十九幅均最近作品附臨古偶言將古冊實價大洋一元五角
北平琉璃廠文齋 北平上海商務印書館

明五雲山人畫石長卷出版

畫石之法創自宣和透漏玲瓏變化萬狀有宋以後即鮮其傳近世過甚且翻刻既久原神已失其稿雖出石譜均係南派而非北宗於畫一甚裨益此長卷係明初凌雲翰所畫石如作畫四十七塊形式之變幻人物花卉山水皆當以爲至要之參考品如用墨之濃淡得宜無礙函定價三元二角此卷因爲要之參考品如用墨之濃淡得宜無礙函定價三元二角此卷因爲要之參考品如用墨之濃淡得宜無礙

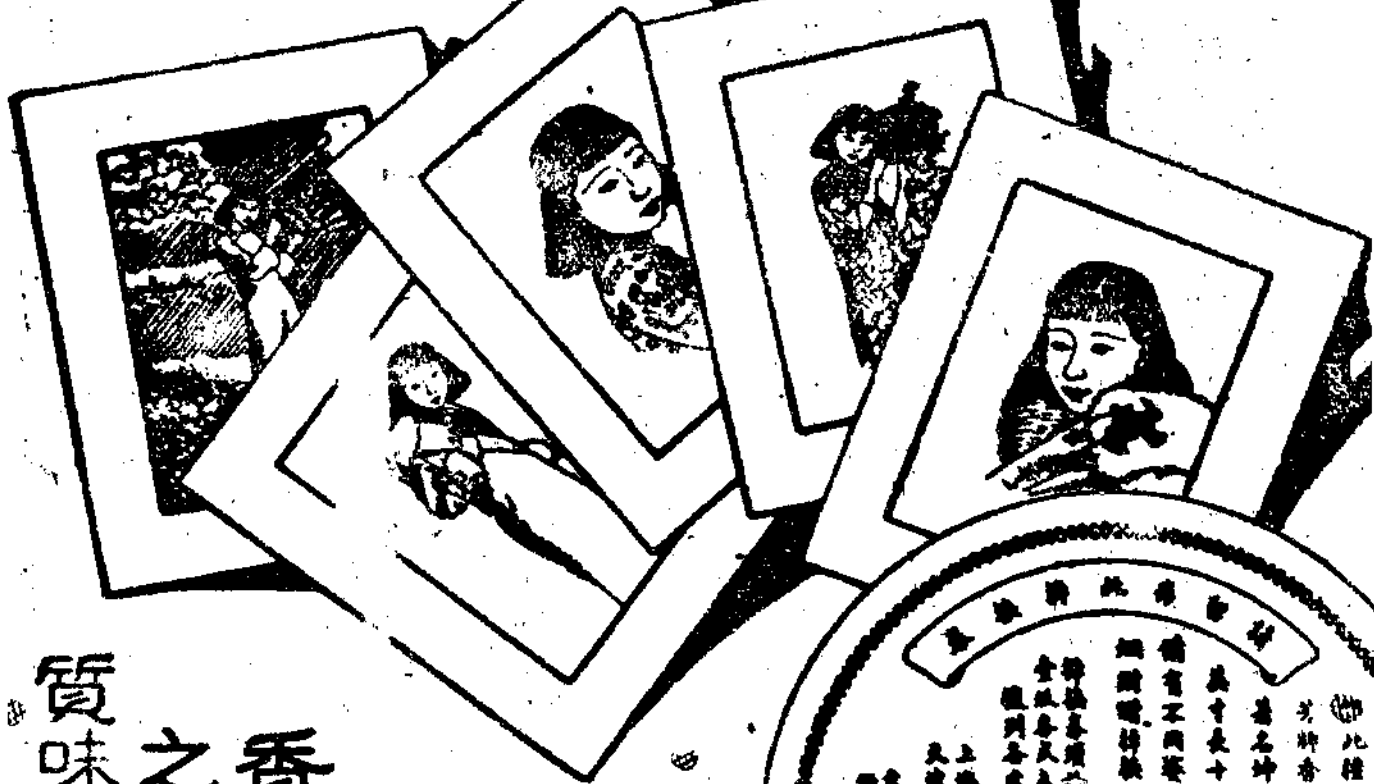
百蘊山房古玩字畫

本號存貨甚多慶價銷售以不欺爲宗旨
所售古玩銅玉佛端硯
圖章奇異雕刻古像
碑帖原石各類參觀
歷朝書畫歡迎參觀
地址 北平西四大街
西口外西門路北
甲二六六一號
Authentic Chinese Curios
Authenticity. Guaranteed
Prices Moderate
Autique pottery, bronze,
jade, Stone sculpture,
scythian art, Wooden
figure and Porcelain of
Sung, Yuan dynasty.
Pai Yün Shan Fang
Curio Store, Ltd.
No. A 261, Si Sze Pai
Ta Chiai, Peiping, China.

豹文齋南紙店

本號由崇文齋全體夥友出號另行組織取薄利主義也具革新精神凡
文具紙張對聯壽屏信箋雅扇筆墨圖章印泥墨盒取價極廉並介
紹時賢書畫治印宮博物院出版畫冊各目錄函索即寄
各畫報並出售故宮博物院出版畫冊各目錄函索即寄
北平琉璃廠中龍文閣隔壁 電話南局四一五〇

華芳牌香烟



香烟中一鳴驚人
 質味之妙無出其右



此像圖形掉換券圖樣

此種掉換券，係由華芳牌香烟內取出，其券面印有各名坤伶之肖像，其券之大小，與香烟之長短，均相若，且其券之質地，亦與香烟之質地，無異。凡欲換取各名坤伶之肖像，請將此券，剪下，貼於各名坤伶之肖像，即可換取。此種掉換券，係由華芳牌香烟公司，所發行，其券之數量，亦有限，欲購從速。

上海 漢口 廣州 香港 天津 北京 濟南 青島 煙台 濰縣 龍口 威海衛 營口 安東 長春 哈爾濱 滿洲里 海拉爾 齊齊哈爾 伊爾庫斯克 庫倫 歸綏 包頭 太原 西安 蘭州 西寧 昆明 貴陽 重慶 成都 萬縣 宜昌 沙市 漢口 九江 南昌 福州 廈門 汕頭 廣州 香港 澳門 台北 基隆 台中 台南 高雄 屏東 花蓮 台東 澎湖 金門 馬祖 釣魚台 黃岩 釣魚台 黃岩 釣魚台 黃岩

留存掉換券
 華芳牌香烟內掉換券可以掉換名坤伶潘雪艷女士芳影

請留存此掉換券

此種掉換券，係由華芳牌香烟內取出，其券面印有各名坤伶之肖像，其券之大小，與香烟之長短，均相若，且其券之質地，亦與香烟之質地，無異。凡欲換取各名坤伶之肖像，請將此券，剪下，貼於各名坤伶之肖像，即可換取。此種掉換券，係由華芳牌香烟公司，所發行，其券之數量，亦有限，欲購從速。

上海 漢口 廣州 香港 天津 北京 濟南 青島 煙台 濰縣 龍口 威海衛 營口 安東 長春 哈爾濱 滿洲里 海拉爾 齊齊哈爾 伊爾庫斯克 庫倫 歸綏 包頭 太原 西安 蘭州 西寧 昆明 貴陽 重慶 成都 萬縣 宜昌 沙市 漢口 九江 南昌 福州 廈門 汕頭 廣州 香港 澳門 台北 基隆 台中 台南 高雄 屏東 花蓮 台東 澎湖 金門 馬祖 釣魚台 黃岩 釣魚台 黃岩 釣魚台 黃岩

此像圖形掉換券圖樣

本社月刊外埠代售處

帶鎮江東場街永豐號 何練湖 蘇州觀前大街 商務印書館 蘇州湖濱路 小說
 林書局 帶上海河南路五馬路口 神州國光社 帶河南路五馬路南 榮寶齋 帶太原
 橋頭橋四十號 振永源 帶太原樓兒底 覺民派報社 帶上海寶波路 四冷印社
 帶上海四馬路 有正書局 帶廣州永漢北路聖賢里 林記書莊 帶四川成都打金街
 明智社 帶長春商埠無線電前 振興總報局 帶河南開封 謙益書報社 帶黑龍江
 省城香雲路由新民晚報分社向念伯君經理 帶大連大龍街四四番地同仁樓對面劉見吾
 君經理 帶福建 明新圖書館 帶新化 明新圖書館 帶重慶 重慶書局 北新書局
 帶南京 中央書局 花牌樓書店 世界書局 文化書局 共和書局 帶常熟 醉經
 閣 帶揚州 曾文堂 世界書局 徐安慶 大德堂 世界書局 帶鎮江 中央書局
 鎮江書局 帶濟南 東方書局 教育圖書社 帶徐州 世界書局 帶南通 世界書局
 帶蘇州 蘇州書局 帶南昌 世界書局 帶常州 世界書局 帶蚌埠 安益圖書局 帶鄭
 州 中華書局 帶松江 世界書局 帶大同 軼書書局 帶汕頭 大東書局 文明商
 務書局 中華書局 帶漢口 民智書局 醒華書局 大東書局 貴陽 振亞書局
 帶溫州 世界書局 帶哈爾濱 公和利 新華印書館 帶廣州 普育書社 帶常德
 開智圖書社 帶蕪湖 世界書局 中華書局 帶福州 世界書局 左海書局 帶佛山
 汾江書局 帶陝西 西安派報社 帶如皋 小報派報社 帶石碼 王振山派報社
 帶瀘縣 世界書局 帶高郵 大有成 帶濟原 新民書報社 帶台灣 中央書局 長
 友公司 帶武昌 文化書局 帶營口 春昌源 帶雲南 益友書社 帶瓊州 文教書
 局 帶長沙 軍用圖書社 帶大連 范永才派報社 帶哈爾濱道外 總派報社 帶青
 島芝罘路 申報分館 帶黑龍江省城 龍江報社 帶山海關南關 綏慶藥房 帶營口
 亞洲報社 帶桑園月通利報社 帶石家莊 五洲報社 帶吉林河南街 振聲報社
 帶青島四方路以號 明記報社 帶成都昌福館中間 華陽書報社 帶綏化西包頭縣 維
 新報社 帶錦州新街 新民報社 帶南京城內奇望街陳榮和茶社內 朱國壽 帶德州
 通順報社 帶哈爾濱道外 福東報社 帶哈爾濱道外八道街 東方報社 帶平奉路
 唐山製造廠電務處 張慎庵 帶唐山新立街 裕新報社 帶新民縣政府胡同大公報分
 館處 馬殿文 帶奉天小西關第一商埠東東道路北 東北書報社 帶奉天城內軍署
 大街 震泰報社 帶奉天大西邊門外 新民晚報社 帶錦州北關 大公報分館處 帶
 瀋陽工學區五馬路北京畫報分館 常啓元 帶鳳門 世界文藝書社 帶常熟寺前街
 常熟書局 帶無錫倉橋下 文華書局 帶南京四牌樓中央大學對過 神州國光社 帶
 南京成賢街 天一書局

廣告價目

面積	一期	三期	六期	十二期
全面	十二元	三十元	五十元	八十五元
半面	七元	十七元	三十元	五十元
四分之一	四元	十元	十七元	三十元

封內及底外均作為特別地位照表加倍收費

本社月刊國外代售處

帶日本東京市芝區金杉川口町十五番地 青蓮美術社 日本大阪市北區會根崎中二丁
 目二八 博文堂 帶新加坡 永成書莊 新的書局 明志書局 華僑書局星洲書局
 三民書局 中國書店 帶吉隆坡 化南書局 啓智書局 鴻益書局 帶怡保 光明印
 務書局 帶檳城 晶品書局 帶太平 安安書報藥局 民新公司 帶麻坡 南洋公司
 新華公司 帶新書局 帶萬隆 現代書局 帶安南 廣同興號 帶芙蓉 雁南書局
 德利新書 帶馬六甲 南記號 帶峇株 和豐兄弟公司 帶巴轄 和豐兄弟公司
 聚益書局 帶爪哇 王天吉 帶庇能 王天吉 帶吧城 大成書局 帶吉蘭丹 振華
 公司 帶金寶 普及書局 帶金仔士 林照仕 帶吉隆 新金蘭社 利亨金鋪 帶沙
 勝越 李增良 帶安順 三利公司 帶巨港 歐陽公司 帶暹京 小小書局 僑民報
 社 帶峇眼 智利號 帶那卓 智利號 帶仰光 鼎新書局 中國女子互助社 帶錦
 蘭 國華書局 帶檳榔嶼 義源書局 明明書局 帶漳州 影藝日夜照相館 帶菲律
 賓 宿務義記行 帶香港 華文書局 帶加拿大 華泰公司 雙真信 均古巴 羅華
 公司 帶檀香山 廣和書局 帶小呂宋 義利智 泉成公司 帶三寶瓏 利聚圖書部

版權所有不許翻印

Hu Sher Art Magazine (Monthly)
 15, Chien Liang Hutung,
 Peiping, China.

●合訂本 定價每册一元八角
 ●每月一册 定價每册一角八分

編者 金蔭
 校對者 牛新
 發行者 湖社
 印刷者 京城印書局
 代售者 永豐報房
 上海愛文義路承德坊一百十號
 北平和平門內北新華街
 湖社月刊發行部
 天津南市廣興大街
 楊記派報社
 南京二郎廟南延齡巷
 榮寶齋
 現代文化社

萬國儲蓄會

生財有道

古語有云，生財有道，人生之所以勞心勞力，大抵均爲此生財之故，然不得其道，往往妄費心力，本會之設，即爲大眾省其心力，而代之服務，如在本會儲蓄，既極穩固，又多機會，如今每月五萬元之第一特獎而外，又有第二特獎一個，一二三四等獎，各有五十六個，最先儲款各戶，期滿已收回成數之儲款，并得餘息，如是絕好生財之道，凡有意儲蓄者，請速來入會。

時間關係

凡有時間關係之事，當立刻進行，不可蹉跎以至於後悔，儲蓄一事，早一日儲蓄，以後即早一日得收回所儲之款，況本會爲有獎儲蓄，而特獎之數，又復甚巨，故早一日儲蓄，即早一日有五萬元之希望，苟一經蹉跎，一月之希望，轉瞬即去，是以本會甚望有志儲蓄諸君，如已明白儲蓄之重要，又已深知本會之穩固而可靠，應當立即入會，勿再遲延，以共享巨大之機會。

北平王府井大街九十八號
萬國儲蓄會 啟
電話東局一五二二號