

Hu Sher Art Magazine No. 87.

册七十八第

（藏湖卷全）七其册水山谷石下清

湖  
社  
月  
刊  
于  
友  
社



僧巨然江南泊舟畫

李因月廿五日



取畫日一月二年四五國民華中

# 本期目錄

## 文字

董學謙義(續)

倪高七年譜(續)

句雅(續)

苦瓜和尚畫語錄詩釋(續)

國畫宗派說暨各體式之商榷(續)

游悔庵六十初度詩

叔子詩

椒頰樓詩草

石雪齋詩稿(續)

玩齋詞(續)

## 銅版

清王石谷山水册(其七)(封面)(金陵湖賦)

唐杜牧之書張好好詩(其五)

宋王安石書楞嚴經卷題跋(其二)(周華章藏)

元盤金緯絲大師像(周華章藏)

明楊龍友山水長卷(其三)(周華章藏)

明陸誦陳道復書畫合璧九歌圖卷(其三)(周華章藏)

明蔡景鳳樹鳥立勢(周華章藏)

清金昆陳枚孫佐丁觀鵬程志道吳桂合作慶豐圖(其四)

清丁觀鵬筆踐行樂葛洪移居圖(其一)(周華章藏)

明文徵明行書

金北樓先生山水

張善孫寫紅石白鳳(王廷五將軍藏)

日本畫家池上秀畝畫賦

王墨厂花鳥

吳江兩家丁序鑄畫山水

上海兩家熊松泉畫獅

上海兩家馬金周山水

梅蘭芳畫佛

冉育美女士花卉

孫誦昭女士花卉

吳廣元人物

吳興金和城  
番禺沈修良伯眉編

江浦寂園叟編

清苑梅泊漁

金陵湖

武進徐宗浩養吾  
山陰齋鑄石工父

# 本社啓事

自本刊出版以來，承蒙讀者諸君嘉許感慚，交榮本社同人對於提倡藝術，闡揚國光，勉從事不敢稍居人後，除刊登古今名人書畫以外，旁及歷代金石文器時賢詩詞論說，莫不兼收并採，日異月新，力求美備。惟同人等學識慚慙，見聞寡陋，尚祈讀者時加指導，匡其不逮。在藝林能多一分供獻，即在社會定多一分愉快。則不獨本刊受賜良多矣。近以紙價騰貴，物力維艱，本刊定價不得不隨之而增，並希諒鑒。

第一冊至五十冊，共分五合訂本，每十冊訂為一本，定價每本二元四角，全份十二元。現已出版，購者從速，郵費加一。

### 陳少梅一字昇湖潤例

人物佛像仕女山水畫像蘭竹

人物 佛像 山水 堂幅 二尺十二元 三尺二十元 四尺三十元 五尺四十元 六尺五十元 八尺八十元 丈二巨幅二百元

屏條 二尺八元 三尺十四元 四尺二十元 五尺二十五元 六尺二十八元 八尺五十元 屏條 以整紙對開為準過此照堂

幅例 冊頁 每方尺五元 手卷 寬在一尺以內者每尺六元

橫畫 按堂幅計 摺扇 每面五元 過大者加半 執扇 每面三元 大青綠工細倍之大寫意以八扣計點景臨古另議先潤後筆

約期交件隨封加一

仕女照人物山水例加半倍 人物仕女只限單人雙人加半過數遞加

寫真畫像照人物例加三倍須備有清晰照片

蘭竹照人物例減半

壬申冬日重訂

寓天津英租界廣東路崇仁里四號天津湖社分會

### 馮良驥潤例人物山水

堂幅屏條 每方尺四元 冊頁手卷 每方尺五元 執摺扇 每面四元 過小及過大者加半倍大青綠工細倍之點景臨古另議不及尺者以尺論先潤後筆約期交件隨封加一癸酉春日 陳少梅代訂

寓天津英租界耀華里四十一號

北平崇文門內東單西裱胡同號

### 歷代畫史彙傳補編出版緣起

彭氏畫史彙傳一書為歷朝畫史之總彙惟道光以後尙少專書江氏補錄未免過簡且彭氏所遺漏者甚多茲將彭氏書所未載及道光後之畫家搜羅數千人輯為補編裨益古人不少而尤便畫家鑑賞家收藏家之考證全書四卷中紙精印業已出版定價二元四角編輯者吳心毅先生及湖社同人 發行者北平琉璃廠豹文齋南紙店

### 請定閱上海國畫月刊

湖社同人介紹

邇來吾國。諸事崇古。國畫一門。遂為一般學者所重視。回憶民十以前。競尚西畫。中小學校教員。如不能木炭水彩及油畫者。即在被逐之列。目中國畫為腐畫。此習中國畫者為鄙陋。必手托畫板。郊外寫生。或男女一堂。習畫模特。始謂之藝術。而數千年最有精神之國畫。果為留法三年輩所推倒乎。吾知其必不然也。蓋一國之所以立。必有一國精神。所謂國粹者。即與歷史相聯接而所發揮出之國民性也。此種堅固之精神。豈能為口舌所能打倒。是以近數年來。國畫不特不消沉。反光輝而增大之。不特習國畫者努力研求。即習西畫者。亦競研六法。而指導途徑之國畫刊物。乃應時代之要求而發展。獨是此類刊物印刷不良者有之。編輯簡率者有之。甚至圖畫模糊。刊壽不永。皆為讀者所不滿。上海國畫月刊係國畫名家賀天健先生主編。在會者均係全國國畫大名家。所論述亦係國畫切要之指導。至於印刷之精美。圖畫之選擇。定價之低廉。讀者最所歡迎者也。現當發刊伊始。定閱宜速。前期售缺。須待再版矣。每月一冊洋一角。全年十二冊洋一元。郵費加一。

上海威海衛路六七四號中國畫會發售

### 歷代畫史彙傳補編業已出版

▲每部二冊 定價二元四角

▲北平琉璃廠 南京國府西街豹文齋

▲北平商務印書館

### 重編畫筭叢談出版

仍定價六角

畫扇之法向無專書胡佩衡先生本畫扇之經驗編輯是書將各種畫扇之法及關於收藏扇面之法論述甚詳久已風行海內茲重編添加材料甚多並將圖畫改用新作品清晰異常且將每畫布置之法解釋詳明洵畫扇之講義也未讀是書者不可不購即已購者亦當再購重編蓋圖畫與前不同更添解釋畫扇布置之法也

北平琉璃廠豹文齋 南京國府西街豹文齋

### 中國山水畫函授學社啟事

本社開辦業已十年由胡佩衡先生自繪稿本並加詳細說明故成功極易函索詳章附郵五分 地址北平西四後毛家灣廿七號本社

### 左蕓湖書畫潤例

▲山水▽ ▲堂幅 八尺四十八元 六尺三十二元 五尺二十四元 四尺十六元 三尺十二元 三尺以下照三尺算 橫畫加半 ▲屏條 每張八尺二十八元 六尺二十元 五尺十六元 四尺十二元 三尺八元 三尺以下照三尺算 屏條以堂幅對開為準過此照堂幅算 橫畫照手卷例 ▲冊頁手卷 每方尺五元過尺遞加不及尺按尺計 ▲執摺扇 每面五元 大摺扇加半 大青綠金箋工細均倍 臨古點品及潤格所未載者另議 ▲行楷▽ ▲堂幅 按尺計每尺二元 ▲屏條 照堂幅例減半壽屏照堂幅例加半 ▲冊頁手卷 每方尺二元 ▲執摺扇 每面二元 ▲榜書 一尺內每字二元 二尺內每字四元 過大另議 正楷金箋硃絹及字過小者均倍 碑文墓誌另議潤格未載者不應 立索劣紙澁絹油扇均不應 潤資先惠磨墨加一 甲戌元旦重訂 ▲收件處 (北平)錢糧胡同十五號湖社 後門內大石作十五號 (南京) 延齡巷 榮寶齋 清秘閣 瑞文齋 (上海) 榮寶堂 懷銘閣 九華堂 榮雲軒戲扇莊

### 張伯川書畫潤例

▲山水▽ ▲堂幅 二尺十二元 三尺十八元 四尺二十四元 五尺三十元 六尺四十元 不及尺者以足尺論橫畫加半 ▲屏條 對裁單條四尺十五元 五尺二十元 長三尺寬一尺者每條十四元橫畫照手卷算 ▲冊頁 方尺以內者每開八元過尺遞加 ▲扇面 每面八元過大者加倍 ▲手卷 每方尺八元 ▲書例▽ ▲對聯 四尺四元 五尺五元 ▲堂幅▽ 四尺六元 五尺八元 ▲屏條 對裁單條四尺三元五尺五元四條成堂者六折 ▲冊頁 每方三元 ▲扇面 每面三元 金箋臨古來文點體均加倍例外者另議潤資先惠隨封加一立索劣紙油扇均不應 ▲甲戌立春日第五次重訂於上海 ▲收件處 (上海)寧波路渭水坊西冷印社 泗涇路利利文藝公司 河南路榮雲軒 九華堂 戲鴻堂各大戲扇莊 (北平) 琉璃廠靜文齋 榮寶齋 倫池齋 銘泉閣 清秘閣 豹文齋各大南紙局 (天津) 法界泰康商場國華社及靜文齋各大南紙局 (大連市) 啓化書社及文寶齋 自宅大連市福德街十四番地裏院張福安堂

### 蕭謙中山水掛屏

蕭謙中先生畫法之精妙久重藝林其掛屏一種係精選其得意屏條十六幀用珂羅精印出版未久即行售罄茲因各地要求特行再版惟存書無多請速購遲又缺書也 每函價洋一元二角 北平琉璃廠豹文齋南紙店獨家經售

### 胡佩衡畫存第三集五版出書

畫存第三集附有中國山水畫布置法對於山水畫之結構布置解釋詳明並與畫存之畫幅互相對照裨益初學洵非淺鮮故該集每印刷一次不久即售罄此次用潔白紙張珂羅精印格外清晰 每冊價洋一元二角 北平琉璃廠豹文齋南紙店獨家經售

五其詩好好張書之牧杜唐



也。此實習花卉者之苦心。練習花卉者於此注意可

(未完)

倪高士年譜

番禺沈修  
良伯眉編

案此詩已見本集惟無自注年月後附癸丑八月八日一跋據朱氏鐵網珊瑚此跋乃高氏別題坡公章書者不知本集何以移綴此作也  
吳寬家藏集題雲林竹石圖云雲林子當元末不與陳敬初輩食張氏祿避地雲間以全其身蓋鴻飛冥冥不麗於魚網者也此竹石作於亂定之後乃國朝洪武建元之歲而雲林為書甲子其意欲效陶靖節耶然不知

畫學講義

金紹城

布置山水尚易。布置花卉最難。蓋山水畫山石樹木。變化甚多。而人物舟車屋宇之屬。尤易配換。况北宋南宗。面貌不同。四時景像。狀態亦異。故筆墨練習妥當。於布置方面。自有可觀。惟花卉不然。無論何種花木。其本體絕無法變更。所謂布置者。亦不過向背及左右傾斜而已。向者居多。背側無趣。縱向左向右。偶一二花耳。故習花卉。無不苦布置之困難。必多練習種類。或間用鳥獸虫魚之屬以增新意

雲林出處與靖節同否范齋先生俾余題識因以質之案高士自洪武建元後詩畫題跋皆僅書甲子並不紀元扁舟五湖儻然遠寄姜白石沈思只羨天隨子簑笠寒江過一生活庶乎近之立身本末無愧柴桑特飽翁生當勝國不能不抑揚其詞耳  
詞集鷓鴣天詞云笠澤沿洄十五年親知情義日堪憐偷兒三顧吾何有俗士羣譏自省愆聊復爾豈徒然田翁輕慢牧童顛乃知造物深相與急使江湖棹去船計高士自甲午避兵笠澤至是十五年詞當為是年所作  
案本集有云松陵竟失五車書梅里焚燒舊屋廬寄白石云人情轉劇空懷土家具無多莫借車別陸女云去住情踪兩可哀天公於我已安排前途恐有安閒處未必狂夫事事乖皆堪與前詞互證戎馬艱辛江湖漂泊

在惟遠其辭而已... 宋人用筆法美而不失... 而作本不亦工而精... 大率即為之則目光... 視其字樣乃謂非... 可假託其有圖... 之想予安法者... 一乘則之可以... 整齊後始是... 上本

上玄資福毒撫而治六荒  
德後登祭敬狂而網萬國  
恩九朽骨石室陰貝葉土  
文澤及昆蟲金匱流梵祝  
之暢遂使陔待達水通神  
旬之八川者閩嶠山接萬年  
之年願竊以法惟凝粹  
飛隄心而不齋三光之明  
辛酉六月十一日

東吳周靖

宋王右軍之書楞嚴經卷題... 其法亦全

名絃苦調略見一斑少陵所謂去住損  
春心者耶 又案自是年後往來華亭  
桐里浙東浙西等處行李極  
惚非復如昔時安居等澤矣

時事正月明祖即皇帝於金陵  
改元洪武五月幸汴窺元都七  
月自汴還金陵閏月兵至通州  
乙丑夜元帝北去八月庚申明  
祖入大都命學士詹同等訪求  
賢哲隱逸之士十二月詔修元  
史

洪武二年己酉六十九歲  
是年四月高士自華亭過松陵  
之甫里田舍遂留度夏 本集  
有己酉元日題徐氏南園壁詩

又有己酉春謝仲軒序  
江村銷夏錄載燕文貴秋  
山蕭寺圖高士題云己酉二月  
廿一日為清明風雨悽然舟泊  
東林西濬步過伯璠徵君高齋  
焚香淪茗出示燕文貴秋山蕭  
寺圖展玩良久因寫是日所賦  
絕句其上詩云野棠花落過清  
明春事恩恩夢裏驚倚棹幽吟  
沙際路半江煙雨暮潮生

見本集據鮑伯璠沈姓又清河書  
畫坊燕文貴秋山蕭寺圖小卷極精乃  
宋書省官畫  
今在樞李項氏

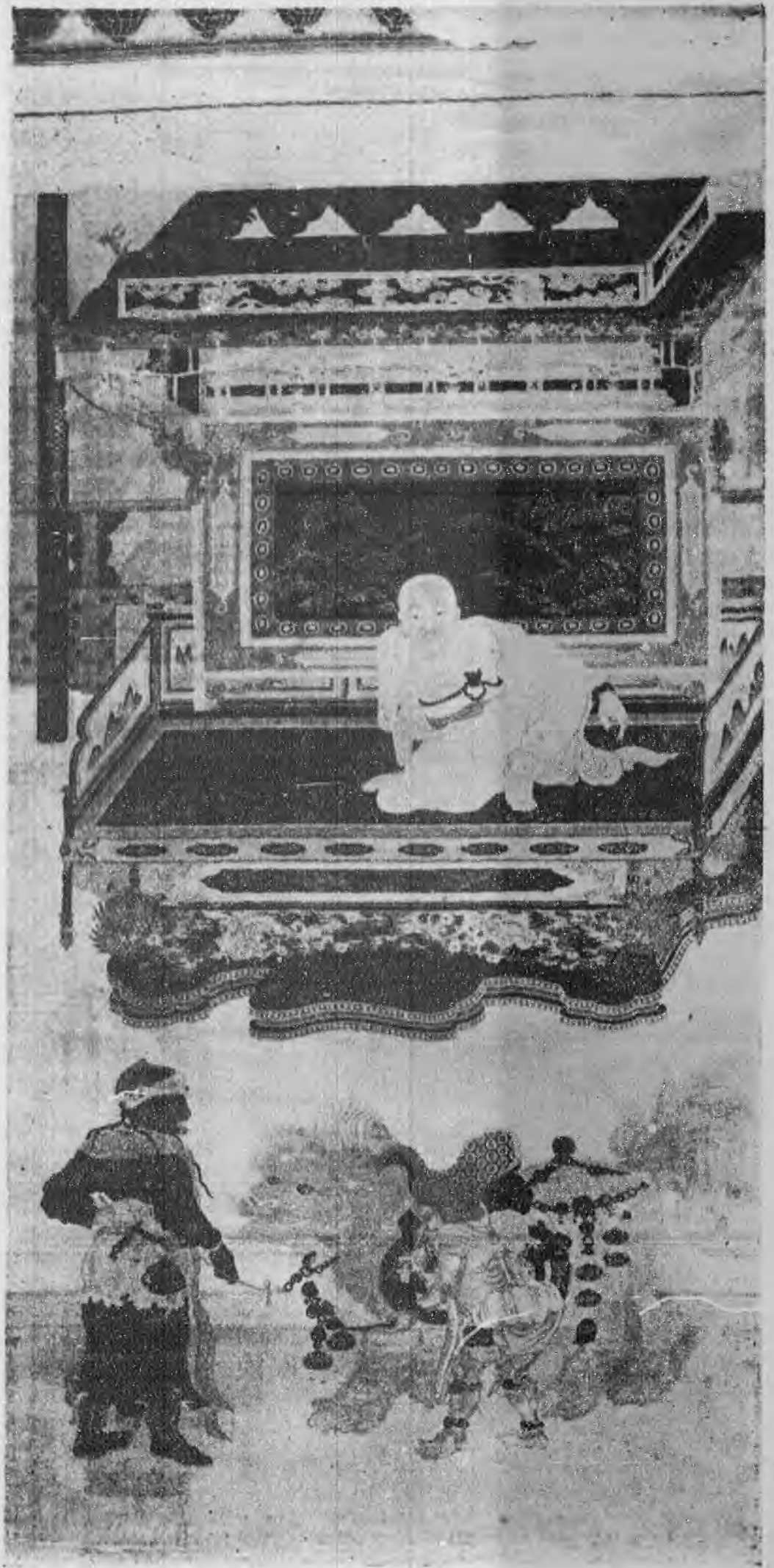
(未完)



江浦菽  
園叟編

明瓷仿哥之鮮豔者廠人俗稱謂之綠郎瓷  
濶濶謂之果綠  
均瓷盆連大都圓式八角邊牆坡陀數見不





鮮身價轉巨有一種均窰筆洗長方六角簷圍較深稍稍直下有似相人經所謂顛骨插天倉者極為別致不得竟以盆連目之也釉質青蔥紫荷若蠟淚之成堆椽眼含水底有陰文數目字之號碼糊以芝麻醬真宋物也古物之美者以釉質手工時代三者為最要三者畢精約而彌珍不必觸觸大器始足驚心動魄也均洗高約二寸許寬不過三寸長不及五寸馬脚船唇便於行匣寂娛清秘亦殊可貴

乾隆青花之提梁酒壺畫片式樣均尙有可取  
乾隆豆青花鼓式之茶罐雙耳作獸頭亦尋常式樣也六字篆款價不甚貴近亦不能多見

內平外凸之雕花豆青海盤雍乾皆有之式樣絕巨而甚為精緻價亦甚廉

雍乾積紅大碗底足約高寸許各有六字款乾窰鮮麗雍窰渾厚而有牛

毛紋一經庚子之變價值乃驟加數倍

以刀刻畫花紋於未經糊釉之先陽文為凸雕陰文為平雕隱於瓷質之內而瓷質極薄者上釉之後內外皆平以手指按摩之故不能覺也若向日光或燈光照之始見花紋則謂之影青大氏小盤隱龍者居多而龍往往作青色宣德康熙又均尙白色地薄於紙雍正仿之有楷書方圓款而外抹以燕支水者

輾石為粉不易開片者命曰瓷胎泥漿之質易於開片者命曰漿胎

漿胎開片開在胚胎代遠年湮聖澤亦因之而迸開

有小開片有大開片開有先後片有新舊翳後開之新片證歷年之久遠

小片之細碎者曰魚子紋大片之稀疏者曰牛毛紋

魚子紋最為劣下不以廁諸作者之列牛毛紋微帶黃色若隱若現毫釐

未拆其釉質也

積紅佳皿係屬瓷胎而康雍兩朝之積紅多有牛毛紋也雍密之綠不如康密遠甚亦頗含有綠意也紅中有綠謂之苔點其最佳者量成一片則謂之蘋果綠



白中有黑謂之塵星苔點之中亦雜塵星  
 彼積紅牛毛之紋釉似拆而未拆攪塵星其如墨寶不可以拂拭  
 獎胎大片年久龜拆魚子細紋烘坏而拆  
 龜拆者拆及胎胎若魚子與牛毛其拆也於胎胎無涉也  
 哥窰瓷胎大片入骨出窰經風隨時迸裂其裂也乃具有殊特之性質胎與釉澤而俱拆砂不關乎經年與累月是以西人重其古而嫌其拙  
 哥窰之真者光采照人式樣亦最古雅今所以見輕於世人者皆贗作也  
 邇來青花大開片之瓶罐所在多有亦並不見其古舊蓋作偽之技晚近彌工記者於此可以觀世變矣  
 宜紅小盃以兩面紅者為佳若苔點枯黃竟可惜矣  
 壓手杯或作押手杯於義亦通一音之轉也  
 印池之透油者自內片以達於外片雖足為歷年久遠之確證然真體已虧不適於用聲價亦為之稍貶  
 印池漿胎者居多開片之後時或透油且有底足透油者  
 大凡透油之印池其印泥中所研之硃砂往往隨油質以浸入釉質時作肉紅色故印池一種無論宋瓷明瓷青花粉定均以大開片肉紅色而又未至透油時代者乃如初寫黃庭恰到好處  
 釉質之厚者曰堆脂(即實石釉)曰疙疸釉薄者曰胭脂水曰抹紅抹藍曰淡刷天青 (未完)

清苑楊 溥泊廬

不得其峯何以變。不得其皴何以現。峯之變與不變。在於皴之現與不現。皴之是名。峰亦有是知。(川岳薦靈故曰知)。如天柱峰、明星峰、蓮花峰、仙人峰、五老峰、七賢峰、雲臺峰、天馬峰、獅子峰、蛾眉峰、瑯琊峰、金輪峰、香爐峰、小華峰、匹練峰、回雁峰、是峰也。居其形。是皴也開其面。然於遲墨操筆之時。又何待有峯皴之見。一畫落紙。衆畫隨之。一理纔具。家理付之。審一畫之來去。達衆理之範圍。山川之形勢得定

古今之皴法不殊。山川之形勢在畫。畫之蒙養在器。墨之生活在操。操之作用在持。善操運者。內實而外空。因受一理之理而應諸萬方。所以毫無悖謬。(全從筆墨表而出之。不於輪廓上求形似)。亦有內空而外實者。因法之化。不假思索。外形已具。而內不載也。(此則變化出之。所



謂空鈎法。是故古人虛實中度。內外合操。畫法變備。無疵無病。得蒙養之靈。運用之神。（蒙養指墨運用指筆）。正則正。仄則仄。偏側則偏側。若夫面牆塵蔽。而物障有不能生憎於造化者乎。

### 境界章第十

分疆三疊兩段。似乎山水之失。然有不失者。如自然分疆者。到江吳地盡。隔岸越山多是也。每每寫山水如開關分破。毫無生活。見之即知分疆三疊者。一層地、二層樹、三層山、望之何分遠近。寫此三疊。奚翅印刻。兩段者。景在下山在上。俗以雲在中分隔作兩段。為此三者。先要貫通一氣。不可拘泥分疆三疊二段。偏要突手作用。纔見筆力。即入千峯萬壑。俱無俗迹。為此者入神。則於細碎有失。亦不礙矣。

### 蹊徑章第十一

寫畫有蹊徑六則。對景不對山。對山不對景。倒景。借景。截斷。險峻。此六則者。須辨明之。對景不對山者。山之古貌如冬。境界如春。此對景不對山也。樹木古朴如冬。其山如春。對山不對景也。如樹正山石倒。山石正樹木倒。皆倒景也。如空山杳冥。無物生態。借以疎柳瀾竹橋梁草閣。此借景也。截斷者無塵俗之境。山木樹木剪頭去尾。筆筆處處。皆以截斷之法。非至鬆之筆。莫能入也。險峻者。人跡不能。到無路可入也。如鳥山渤海。蓬萊方壺。非仙人莫居。非世人可測。此山海之險峻也。若以圖畫險峻只在峭峰懸崖。棧道崎嶇之險耳。須見筆力是妙。

### 林木章第十二

古人寫樹。或三株、或五株、九株、十株、令其反正陰陽。各自面目。參差高下。生動有致。吾寫松柏古槐古檜之法。如三五株。其勢似英雄起舞。俛仰蹲立。踟躕排宕。或硬或軟。運筆運腕。大都多以寫石之法寫之。五指四指三指皆隨其腕轉。與肘伸去縮來。齊竝一力。其運筆極重處。卻須飛提紙上。消去猛氣。所以或濃或淡。虛而靈。空而妙。大山亦如此法。餘者不足用。生辣中求破碎之相。此不不說之說矣。

### 國畫宗派說暨各體式之商榷

金蔭湖

范寬、華原人。字中立。初師李成。又師荆浩。既而嘆曰。與其師人。不若師諸造化。乃脫盡舊習。走游京中。徧觀奇勝。落筆雄偉老硬。尤長雪山。寫冒雪出雲之

明陸謹陳道復書畫合璧九歌圖卷其三

(周華章藏)



明 唐 景 鳳 樹 鳥 立 軸

(周華章藏)



勢。嶙嶙如恒岱。遠山多正。折落有致。山頭好作密林。水際時作突兀大石。名畫評謂李成之畫。近視如千里之遙。范寬之筆。遠視如離座外。皆造乎神者也。然後世言學李成者。許道寧得其氣。李宗成得其形。翟院深得其風。朱澤民、唐子華、姚彥卿、兼學郭熙。若楊安道、林俊民、寧濤、劉翼之徒。則專學范寬。若所學兩點皴等。悉為前人規矩所縛束。而欲超然特出。不已難乎。

更述夫董、巨。明董其昌。有謂李成之畫。有郭熙為之佐。亦猶之董源之作。有僧巨然為之副也。董源一作元。江南人。官南唐北苑副使。或有直稱為北苑者。時史謂為畫中之龍。水墨雖似王翬川。而自出胸臆。着色仿李司訓。景富富麗。一種水墨鑿頭。疏林遠樹。平淡幽深。山石作麻皮皴。一種着色。皴紋甚少。用色穠麗。人物用紅青衣。亦有用粉素者。此王原祁所謂畫至董巨。集南北宗之大成。蓋以此也。時寫江南山不為奇峭之筆。平淡天真。唐畫無此品。僧巨然嘗北面事之。

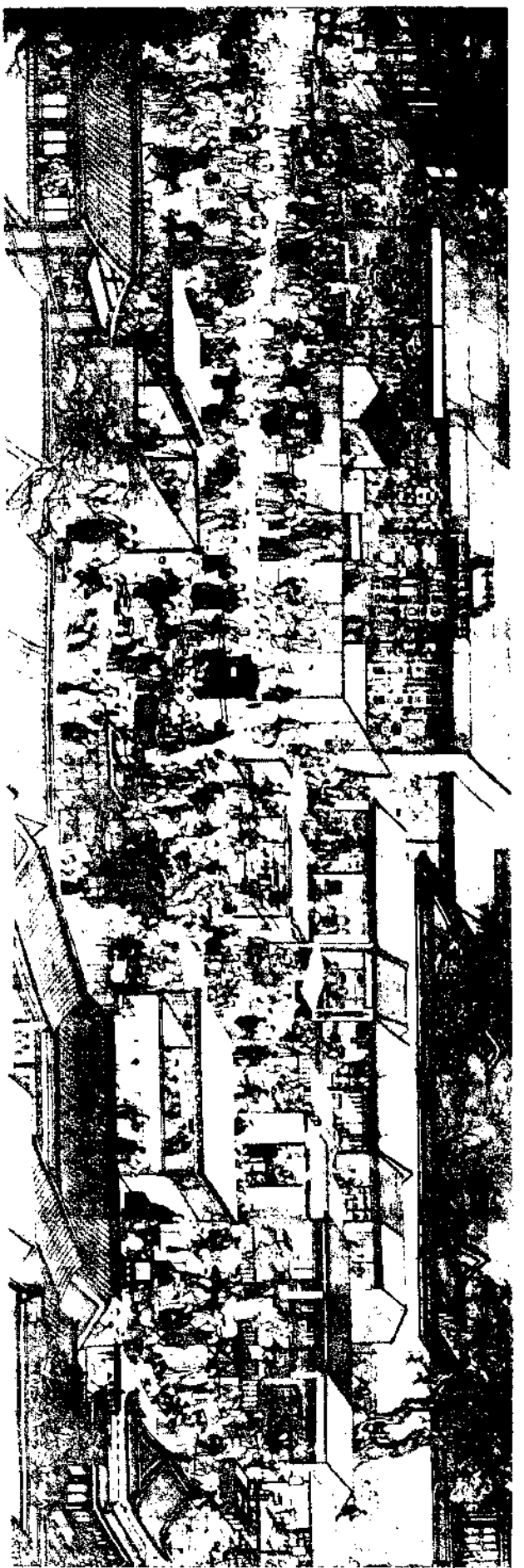
僧巨然。南唐畫僧鍾陵人。與劉道士同師董源。筆墨秀潤。善寫烟嵐氣象。得北苑之正傳。變出己意。後人吳仲珪、沈石田、所從出也。以才氣論。巨然雄歷千古。遠非元人所及。古人畫雲。多以粉填。久之變為墨漬。雲氣冉冉欲墮。至巨然。則有神無跡。但覺滿紙雲煙。而不能指雲氣所在矣。

蕭巨而外。錯出李成范寬之間者。曰郭熙。河陽人。寒林一宗李成。佈置筆法。獨步一時。遠近深淺。風雨晦明。莫不分置得法。

。後世遵之為畫式。黃山谷詩。有謂玉堂坐對郭熙畫。發興已在青林端。又曰郭熙官畫但荒遠。短渚曲折開秋晚。意至崇拜也。至其每作鬼臉皴。蟹爪樹。尤能酣暢淋漓。每為苑體所崇敬。而無能躋及之。

自唐迄於五代。北宋院體勃興。繪畫史中第一奇蹟。首推宋代之翰林圖畫院。然翰林圖畫院。實來自五代。後梁、南唐、後蜀、均有待詔之設。延至炎宋。益加擴充。有待詔、祇候、藝學、畫學、正學生。供奉等職。北宋院約五十人。南宋院約百人。以宣和畫院及紹興畫院為最著。畫人入院。由太學法試補士流。入學為外舍。由外舍升內舍。由內舍升上舍。畫法大成宋壽鏞謂。畫院樂工。必先呈稿。然後上真。所畫山水、人物、花木、鳥獸、必臻絕妙。且於繪畫之外。還令肄習種種補助科業。故在宋史選舉志。嘗謂畫工之業。曰佛道。曰人物。曰山水。曰鳥獸。曰花竹。曰屋木。以說文、爾雅、方言、釋名、教授說文。令書篆字。著音訓。餘書各設問答。以所解義。觀其能通畫意與否(未完)

清金昆陳枚孫佐丁觀鵬程志道吳桂合作慶豐圖其四



游悔廬六十初度詩

蘭曹考最稱官身曾逐駕班拜紫宸（戊戌主事學習期滿奏留引見一次）重譯書成慙嚼蠟（在義館習英文）三饌瑞起媿傳薪（創立道器學堂）熙甯有志行新法（清德宗變法余同江劍霞楊叔嶠諸君屢條議時事）元祐無端罪黨人（德宗歸政後凡譚新政者咸目為黨人余亦幾罹禁網）獨抱遺經成悵惘竟令書劍老風塵（文敬帥待余最優某年五弟擬京宅門帖為琴尊歲月書劍風塵八字師一兄稱寶但云與字太蕭索可易作華字較為名貴）

論文賂酒春還朝裘馬京華興自斃（時有文酒之會）數月博陵窺秘笈（丁西五弟就婚太原）一鞭巴蜀轉星軺（戊戌三兄拜會辦川省商礦之命）幸隨德耀稱嘉耦（己亥內子來京）漫許清娛擬阿嬌（是歲納妾吳氏）瑣事瓊窗猶可數秋風蕩鼓記前朝（庚子拳匪之變舊有日記一冊記載頗詳）

金蓋裴淵別上京（庚子乞回籍措養假）廻車西指一肩輕（初擬南行道梗轉至通州折而起晉因資斧匱乏僅攜隨身行李）秦關瘦馬哀歸客錦水閒鷗免舊盟（取道山陝歸成都）敢謂輸財追下式不辭貸粟步司城（三兄總辦餉賑余亦承天府捐會籌各省賑務）岫雲重逐征鴻去得意班生是此行（壬寅五九兩弟以道員分蘇分點余與三兄亦先後膺特保以京堂入覲）一曲陽春樂和難漫興奇寶路隄山場禁令差能說風月曹司祇自安（癸卯甲辰在商部行走）馬坐灌夫因使酒浮名于美轉卑官張鈔有疏論茶稅肯作尋常諫草看（奏陳川省茶務延寄交川督核議）

詔除司隸更應揚奉檄差堪慰北堂（丙午由外城東分局總辦揀補外城巡警廳總辦兼事旋著廳丞）愛士山濤推孔穎韋冠賈禹咸王陽已傳臥虎巡警急肯憚乘馳戒道忙世有野廬修善政風謠曾頌履康莊（兼馬路工程局監督）

三載厭開綬騎喧翩然珥筆入薇垣（戊申奏調巡警部參議上行走）天衢騰躡躋清秩（保記名參議）

禁路巡迴感舊恩（奏派稽查處總辦）故事司關周職軍（充前門商稅總辦調崇文門堂委）策勳都畿

清丁觀鵬摹錢舜舉葛洪移居圖其一



(周華章藏)

漢儀尊(保記名簡放副都統)最憐瘦影孤鸞鏡日繞棠梨哭墓門(己酉內子病歿)

自恨清時離骨肉徒勞魂夢繞鄉閭老親方肅蘋鬢薦(辛亥王場支祠落成太夫人行奉先禮)棧弟言歸桑梓居(五弟歸隱)珍重鄴侯規律意(貴冑學堂聽講法律學堂畢業)殷勤王婦執笄初(唐兒娶婦)滿懷愁思天津度回首觚稜慨聖書

無復因風想玉珂依然郎省與蹉跎(壬子民國成立充內務部警政司司長)梧桐未老生孫早(癸丑長孫斌孫生)桃李成陰綴實多(充警官學校校長)正喜綵衣輝輦轂(甲寅太夫人在京曾一稱觴)未堪燧火阻岷峨一違蘭膳循骸養(是歲八月太夫人還蜀此後遂不復出矣)來日雖長恨若何(未完)

叔子詩

武進 許思煒 實之

十四年(十六歲)

徐立青以舊藏高麗繭紙見惠用黃涪翁松扇詩賦謝

百世那見張永紙削玉截肪比不似徐郎胸中貯水鏡落筆輟轢玉川子貽我十番

銀光寒(見丹陽記)坐想鳴杵憾秋山惜哉茂先緬不作側理包藏書几間

秋夜

叢桂忽披靡孤映自清冷蕭檝終復根頑雲翳星耿四圍闕无喧炎氣自己屏姮婦

携青女(山谷句)笑映人癩瘡慎哉含沙蜮獨立衰虛警諸根同一機百歲原俄

頃叢竹遶屋角坐對寒宵永溟鯤世无知蝸鳩嗤其遲淡月滌鬱紆虛堂啜苦茗

題啓釗妹畫山水小卷

四山聳險巖蔭鬱羅叢楚萬籟自于喁啾啾下風露

陰霾障白日屢屢警凡目矜狄嗥晦盲亂此鴻荒局

白石榴用山谷雙井茶韵和健之

南海有物天下無光若瓔珞能照書疑誰欲彈千仞雀隊地百斛隋侯珠天公有意

分精腴河流伯亥既殊未如笑煞涪翁无所見傾筐取對雙社湖

十五年(十七歲)



郭如南湖一鏡  
閣吳宮烟草暗  
昔幸道人亦與  
興亡事只記  
名生越來

潘水

錢夢鯨丈(振鐸)以新刊詩文集見寄題其紀游卷後

中年哀樂付悠悠喚取松濤到白頭不道風懷清似水哀篋冷鴈萬山秋

秋夜歌

夜如何其夜未央銅虬刺促冷銀床將明未明之曙色欲沒不沒之月光

商風西來催木葉寒蛩餘響沉西堂萬古秋魂化煙暑百慮紛起慳一忘

大柳高花久萎黃鴛鴦夢冷芙蓉塘高邱无女帝心傷荷裊莫被涉潢洋

上有飄灑晨星光下有八海流湯湯天運无窮疇可極虛寧裊闔天開張

春華過眼遂銷落風雨晦盲零百昌拔佩劍分歌聲長龍淵知我湘州王

斬蛟那見鄧襄陽呼天斫地空傍徨獨鴈叫羣雲荒荒坐看大月搖清霜

北海

一水飄歌蕩畫船濕雲如夢陰樽前愁聽簾低潺潺雨誰向孤浦慨下泉

九日集淨業湖用黃涪翁廬泉水酌贈朱謙甫丈

有髻兀立七尺長華冠相映須眉蒼山明木落風濤涼呼朋短日相聊浪

羹毛藍橙玉瀝香坐有盧駱兼王楊寥天零雨濕重陽覺僧面壁袈孤傷

(座有慧)上人久病新瘳似聞高邱哀无女草莽憂國真冥茫眼前百

丈澄湫水有蛟可嘗寒欲死

再用廬泉水酌答瑞井蘇丈

高榆大竹攬天長傳杯坐映潭汜蒼散木精舍生新涼(井蘇丈有室曰

散木居)有翁琢詩翻沈浪一笑簪頭菊枝香千歲之下見劉揚(見宋

史)要令寒谷生春陽漫撫風物成殷傷惜哉慧菴緬蛻去淨湖獲鳥啼

森茫(慧菴上人新逝)莫更俯仰照逝水楚些无聲白日死(靖難初

有雪)和尚着不知何許人往來于白龍諸山山有松柏灘時時棹舟中

流朗誦楚辭讀竟一葉即投于水投已輒哭哭已又讀終卷乃止)

用黃山谷廬泉水酌和實之 瑞洵婆娑世界憂患長嗟我墮地今



金山樓先生山水



江樓高處居揚於未注  
千帆可任揚柳小出船  
別眼未見文化古年香  
甲子冬日吳興金成國畫

華蒼萬事灰燼心冰涼此生失意推博浪禁中頗牧姓名香射獵亦  
曾諫長楊西北行邊金山陽（阿爾泰譯名金山）刀環甫唱縲絏亦  
傷願君少年當努力九州禹蹟猶茫茫會驅猛獸壘洪水濡筆紀功  
我不死

十六年（十八歲）

桐城葉丈（玉麟）過訪寓廬

葉侯文筆自无前出餽煌煌璨軸篇一代才人能幾見（陳后山送蘇子  
瞻詩有一代不數人百年能幾見句）千秋至道許誰傳乍疑方戴飄聲  
欸忍見詩書盡劫烟八海揚塵疇健者擎杯同倚沈寥天  
寄鄒翰飛先生

棲棲當代陳無已落筆能迴八海潮風雨晦盲於道在江潭憔悴幾魂銷  
襟懷久負期寥廓薄植終難障遠霄南望草堂兩千里不堪廻首夢迢迢

（未完）

椒頌樓詩草

琴

棋

書

材出空桑美在中七絃技巧製來工高山流水知音少除却子期有孰同  
賭墅勝湖意氣豪功成半在志謀高敢言勝負尋常專門角鉤心夜坐勞

五典三墳造化明曹倉鄴架製來精覽史觀世知今古十載寒窗擁爲城

畫

山水清靈寄性情詩心運用妙無聲能工六法渾閒事潑墨研朱落筆成

烟

布露輝爐品最高誤人更有芙蓉膏淡巴孤草何如似吐霧吞雲亦自豪

酒

洞庭春色釀來香玉爵銀瓶喜獨嗜一醉渾忘憂悶事流連竹下潤詩腸

茶

種出陸安小峴春名泉活火試來新呼童收拾閒花徑興助清淡待餉賓

羹

調合鹹酸口自嚼烹葵羹作野蔬香飲清亦覺多滋味咬盡菜根壽域長

紙墨筆硯

江郎才調夢生花文思如潮亦自誇我寫丹青雙管下枯榮秋實與春華

氣結樓台發異光曾對九錫拜元香磨人窗下非虛語閉戶著書歲月長

門巷批把二月天薛濤斷製浣花箋錦江春色來千里酬唱詩成句亦妍

鶴眼青圓未算奇一丸螺子試紅絲何須寒士磨穿鐵私我田無惡時報

鐘鼓笛簫

望穿秋水小樓東林際征車路未通計日歸期歸已晚賞花心事與人同

邊塞雄鎮關陣雲征夫悲咽不堪聞覆巢之下無完卵怨恨滿腔向孰云

贈同事鄭汝銓女士

雞羣鶴立展雄姿我無才不入時却恨平生相見晚下風甘拜友兼師

新歲偶成

鳳白石紅寫孖善張

(威軍將五廷王)

報曉一聲睡夢中擬迷喚醒萬方同老僧相伴寒山上清淨心持盡是空

欲屏阿瞞命故違羣臣失色面如緋參繼音節漁陽後踈躍而前解袈裟

何亭奇韻品無雙橫玉叫雲信口腔銀字調高聲轉急梅花韻落到秋江

十六參差管弄音玲瓏響處若鳴禽揭穿無賴橋頭月怨感離人旅客心

瓶鏡蠅枕

沒滿清泉插滿枝橫斜鏗影更多姿閒來不惜東風力緘默何妨賞及時

圓光懸處豁雙眸直照紅顏到白頭對著衣裳都稱體及第鳳舞兩千秋

鴨嘴金爐寶生光篆字剛燒百合香靜寂簾垂無個事濃烟鼻息日方長

漫謝廬家玉骨成菊花充寔目通明不忘世上繁華客一覺黃梁夢裏情  
月照窗前第幾回空庭細步自徘徊關山度過還相見歲易時遷去又來

旅感外子所作

一經風雨便成秋日月如梭去不留讀畫吟詩消俗念裁花養鳥解心愁

窮通未必今生定富貴何必此日求世事繁華同轉瞬癡迷夢醒早封侯

和外子元韻

征雁聲到時將秋良辰美景去莫留抒寫心情惟有畫只知歡慰那知愁

此生不過如春夢飽暖何須物外求富貴浮雲本流水榮名不羨竟封侯

感懷





山河氣象景蕭條  
猶聽兒童唱歲朝  
不少遊人來復往  
醉生夢死任逍遙

鯨吞蠶食苦相侵  
嗜胆臥薪直至今  
亡國始知人種賤  
休忘國恥報仇心

除夕

平安竹報物皆春  
門煥桃符景象新  
堂上輝煌雙燭影  
大家守歲樂天倫  
一年將盡歲當除  
爆竹家家慶有餘  
筵到團圓歡樂裏  
屠蘇酒上醉顏初

元旦

椒花頰上色欣然  
染得御爐兩袖烟  
朝罷歸來人意爽  
一杯却老酒延年

上元

月掛千門奪目明  
踏調聲調入雲清  
魚龍百戲街前過  
引得兒童喚語聲

立春

歲是今朝獨占先  
辛盤美酒慶豐年  
迎春剪綵花枝下  
預祝平安樂有緣

鏡聽

向寵祈禱不徘徊  
懷鏡從容戶半開  
聆到人家無意語  
吉祥事卜隔年來

(未完)

石雪齋詩稿

(續卷二)

武進徐宗  
浩養吾

自富檀欒滿酒姿  
襟期高潔亦吾師  
清風白月山窗下  
想見先生舊舊時 (吳仲圭)

(梅道人寫竹得石室神髓  
為人抗節孤潔以教授  
賣卜自給從其取畫雖  
勢力不能奪惟以佳紙  
筆投之案格需其自至  
欣然就几隨所欲為乃  
可得囊見

王墨花鳥



族兄桂琦大令藏墨竹卷自題  
云野竹野竹絕可愛枝葉扶疏  
有真態生平素守遠荆榛走壁  
懸崖穿石罅虛心抱節山之阿  
清風白月聊婆娑寒梢千尺將  
如何渭川千畝風烟多  
筆札端凝御服碑寒柯瘦石亦清

奇獨傳九疊吳興法低首東淮顧定之（顧定之）

（顧安字定之號迂訥居士東淮人爲泉州路判官大字遒勁法趙承  
旨張寧方洲集云趙松雪寫竹九疊法後世惟九龍山人得之息齋而  
下弗論此幅顧定之所寫揮毫用墨澹潤老爛今百餘年相對如雨窗  
凝眸之時雖孟端恐未易與余藏絹本大軸竹作細竿從坡直掃至頂  
節葉瘦勁草坡石悉盡筆墨能事左端有張士行神題詩士行號雲  
門山樵書法松雪精鑒賞亦工寫竹

爲蘆爲竹任人呼神韻真能壓士夫聊寫胸中逸氣耳直斜疏密不關渠  
（倪雲林）

（雲林山水稱逸品爲元季第一偶爾寫竹亦有逸趣 雲林集題畫  
竹云以中每愛余畫竹余之胸聊以寫胸中逸氣耳豈復較其似與非  
葉之繁與疏枝之斜與直哉或塗抹久之他人視以爲麻爲蘆僕亦不

吳江畫家丁序鋪畫山水



能強辨爲竹真沒奈覽者何但不知以中視爲何物耳  
幹篆枝行節隸書山人妙喻古今無當時海內能推事誰解胸中富五車  
（王孟端）

（九龍山人博學工詩寫山水竹石妙絕一時嘗云畫竹之法竿如篆  
節如隸枝如草葉如真 恬致堂集稱其於倪徵君柯博士二家斟酌  
損益而爲之是以有倪之逸無其疏野有柯之雄無其伉浪文衡山云  
其人品特高能不爲藝事所役雖片紙尺縑苟非其人不可得也  
往事淒涼不可思山陽斷葉恐無遺只今惟有南禪雨猶似當年縱筆時

（徐幼文）

（幼文工書畫詩時稱十才子之一官河南布政以軍征洮岷道其境  
坐稿勞不時下獄死此幅與高青邱遇雨同宿南禪寺之作題云欲眠  
投僧舍風將雨忽來幽懷與詩思都被竹聲催青邱題云風雨南禪夜

獅畫泉松熊家畫海上



獅畫泉松熊家畫海上

那堪聽竹聲燈前同酒客俱有感懷情  
聞說四明金太僕能將篆法寫雙鉤開元  
石刻銷沈久觀此如封萬戶侯(金本清)  
(金湜號太瘦生又號朽木居士蘇人  
正統辛酉舉於鄉以善書授中書舍人  
官至太僕丞竹石甚佳鉤勒竹尤妙書  
法篆隸行草練有晉人風度續書畫題  
跋云昔人畫竹咸用鈎勒若王輞川董  
峯父子輩尤臻其妙李衍竹譜謂有丞  
開元石刻屢經撫勒失真

(未完)

壬盦詞續

惜秋華

別菊貞垂十年忽於津上遊之歌酒相勞若叔夏之於沈梅嬌也感成

此解

贖盼光秋情迴燈散作花波輕碎迷絮亂雲蒼蒼舞簫歌袂紅心豔入芳  
尊盞不盡焉支濃泪銷魂半胡衫褪窄偏憐腰細 無限舊游美奈人天  
秀色掠烟梳霧帶倦旅驚歲晚黃春拚醉森塵卻沒愁漪換鏡流玉津濱

解連環

密炬籠花鏡屏鏤夢記丁巳留滯津樓與

湘君歌酒迎年正此日也傷春念往爰託

於音

墮除歡迹帶星星硯牒夜堂今夕淺夢殘  
雪春騰尙簾窈窕温好風無力紫蟹銀魚謝  
鯖脰候門傳食放屏花照繡箭水駐年斷愁  
塵隙 新妝半迷巷陌誤紅柔劫零亂春  
色便有約悄送行雲已轉錦獸香此情追憶

山陰壽鏞工石父

水彈指隔澗籬莎痕千里  
花草度

與菊貞話秋癡往事悵然有作林癡猶女大雋苑變能歌非復十年前  
之雛鬢矣

曲扇底又聽徹新聲四絃彈淚細雪津亭夜曹騰幾許游事回首橫豔綺  
銷看花英氣萬感迷曙蠟紅啼不炫環佩 塵洗酒襟離偏省慣清尊當  
日醉但流笑遶天夢影秋稜澆荒水捲簾菊瘦念宛宛東籬身世叙怨抑  
一瞬芳期倦矣

秋江夜泊

秋江夜泊

水山周企馬家畫海上





梅蘭芳畫佛



博舞歌呼喚不起江關孤客伴幽獨試燈倦酒淚潮共盪  
曲玉管

津樓感遇

鏡影春懸釀薰夕悄凝雲煥歷東風重約客虬壺催徹人在愁中故情慵  
燕子歸來鵲聲偏誤碧城宛宛韶華送老去棠妝未似重對夫容展千  
紅散盡歌聲肯輕喚江頭沈夢玉奴嫁後丰姿依然照眼驚鴻好靡權  
又飄鐘梳髮點檢螺青鬢翠簪低花小幾疊纏絲一絲惺忪  
法曲獻仙音

城南聽歌

蠟雪融脂蔚烟分燭一角梨街催晚嚼曲簫邊賁春釵外依依舊人能見  
共轉首年芳在飄搖萬花賤幾歡怨付人閒斷魂兒女羅扇底終自豔

冉育女士花卉



冉育女士畫

游鶯倦瘦杏勒餘寒甚芝田偏護輕暖轉軫當歌沸往蓬妍夢都變對雙  
鸞鏡舞牘關黛眉深淺  
雨零鈴

蓉樓雨中

鏡籌翠夕對朱樓迴澹月無色沈雲一瞬芳路爭語亂簷鈴聲鏗覆手蓉  
塘萬感漸扶夢春隙向此際隔雨簾衣未抵飄花淚波藉銷魂草草江  
關客祓棧年浪跡還相憶傾杯幾番持笑青鬢外酒潮紅窄耐得清寒不  
換羅襪省慣香息更暗裏瀾鏡役人情滄東風濕  
花犯

慧君湖上攝影

碾除香鸞網半潤涓涓舊檀泚暗融芳意憑喚取行雲欲夢初起段橋路

孫誦昭女士花卉



遠驕塵碎千紅隨步綺但怪得銖衣愁重真奴慵舉袂 愁天只赤見驚  
鴻東風小不數青春花姊年事換低顰苦怨吟疑醉曉妝如卷中淚粉還  
蘸影吳牋吹膩水更望損箏樓歌罷盈盈明鏡裏  
秋思

燕輕菊花畫扇

杯面微紅露暈水屏偏稱枕蕤香色鏡院晚涼卷離人瘦愁蝕歡隙倚羅  
箋嬋娟素綃和淚染醉墨翦露華侵繡筆換粉靨面金裳十年芳事早又  
障塵深袖好風無力 堪憶宮黃秀額笑故人畫裏能識墮銅慵拾幽心  
淒展萬花一昔誤怨蝶東離倦狂搖恨催去翼伴賸客衰帽側貌百感秋  
妝蕭孃何似舊日背禪天夢窄  
燭影搖紅

吳廣元人物

吳廣元人物畫卷局部之一



天津重晤月清垂垂老矣凄然樂笑翁昆陵客中之聞歌也  
燭背嚴妝水沈遙夜雙燭小夢闌雞寒不成春心影馬夷棹一囊吳波縹  
緜儘低迷新翠舊笑斷腸騎馬封淚殘晴東風曉繞 茸唾流花鏡塵淒  
踟踞光曉判年荒翠繭歌眉天語吹笙道雨哀弦古調掩空尊商聲換  
了壓愁麟帶幾送行雲曲中人老  
瑞龍吟

韻賦之

湘君重步章臺樓避白下瞬經月矣津上舊游渺渺分予懷也借清真  
江南路誰戀倦嫵柔楊情寒芳樹依依愁色關山戰秋正在吳波瀾處  
費延佇因念玉津天遠小簾深戶荒落齋碧長廊暗蛩露飲如聞怨語  
無限當年清事扇裙零亂攜歌羸舞悵悵畫樓嬋娟人換新故生澗淡墨  
輕賦題襟句何須問旗亭倚醉銅街邀步鈿轂驚塵去銷魂底是悲歡萬  
緒珍重衣金縷流夢繞淇淇陽臺靈雨水天恨隔一痕泥絮 (未完)

### 胡佩衡畫存第一集六版出書

圖畫十餘幅附學畫碎語乃冷庵先生在北京大學教材隨，凡宗派用：用，讀畫畫樹畫山水畫水淺綠青綠用具體跋圖章門徑等言之甚詳不務空談極切實用此書久已售罄茲六版出書購者從速實價四角 北平琉璃廠豹文齋

### 張湛湖山水潤例

△堂幅 六尺二十八元 五尺二十四元 四尺二十元 三尺十四元 二尺十二元 △屏條每張 六尺十八元 五尺十六元 四尺十四元 三尺十二元 二尺八元 △橫畫整紙照堂幅例 對開照手卷例 △冊頁手卷每尺見方四元不及一尺照尺論 絨摺扇每面四元 △大青綠加倍 △劣紙澁絹均不畫 △潤資先惠約日取件隨封加一成 戊辰正月重訂 △寓北平南池子內東華門大街路南三號 △北平錢糧胡同十五號湖社代收畫件

### 天津物華樓金銀店

本店發兌加煉十足條錠葉金赤金紋銀時樣首飾文明禮物珠寶鑽石中西器皿貨高一等價真克己務請惠顧諸君認明天官為記庶不致誤 ●總店日租界大街新明戲院對面 ●分店估衣街歸賢胡同口路南 ●電話 總店營業部五二九帳房二〇四六二 分店營業部三三二八號

### 金北樓先生臨董香光畫冊出版

印行臨本畫畫業經出版全部分上下兩冊售洋拾二元是項臨本係北樓先生一生得意之傑作從事於畫藝者不可不閱發行所錢糧胡同十五號湖社書出無多購者務請從速

### 金北樓先生遺墨再版出書

北樓遺墨計分八冊每四冊精裝一集內容山水花鳥人物無一不備洵藝術界最佳之參考品且印刷精美清晰異常與坊間之玻璃版畫帖大不同也現再版出書餘書無多遲恐售罄每冊二元 湖社發售

### 金蔭湖花鳥潤例

△中堂 二尺十二元 三尺二十元 四尺三十二元 五尺五十元 △屏條七折△冊頁 四元以方尺限△手卷 每尺八元△扇面 每葉四元 過大過小均倍山水加倍青綠加兩倍點景再倍臨古面議 金蔭劣紙磁青立索一概不應 人物走獸照山水例 隨封加一 △收件處 北平錢糧胡同十五號湖社畫會及榮寶齋 清秘閣 松華齋 淪池齋等南紙店 天津日界協昌里湖社畫會分會 上海榮寶齋 懷銘閣 九華堂 朵雲軒棧扇莊

### 胡佩衡課徒畫稿 十版出書

此書為教初學畫山水最明瞭之著作出版以來再版多次均經售罄現十版出書註解較前增加仍售六角 北平商務印書館 北平琉璃廠豹文齋

### 胡佩衡墨筆山水潤例

△堂幅 八尺百廿元六尺八十元五尺六十元四尺三十六元三尺二十四元二尺半二十元二尺十六元不及尺者以足尺論橫畫加半△屏條 對裁單條照堂幅例六折四條以上成堂者每條照堂幅例減半長三尺寬一尺者每條二十元橫畫照手卷例算 方尺以內者每開十二元寬八寸二尺屏寬五寸者酌加一△冊頁 每面十二元細過大者倍若八開以上成冊者每開十元過尺遞加極小而細筆者同△手卷 高在一尺以內每尺十二元起算△扇面 每面十二元細過大者倍之△花卉 照山水例六折△淺綠加一 青綠金箋工均倍臨古點品及例外者另議潤資先惠隨封加一立索劣紙油扇均不應 甲戌立冬日第十四次重訂 寓北平西四後毛家灣廿七號電話西局一七五四

### 胡佩衡畫存第四集現已出版

內容珂羅版精印冷庵先生山水十九幅均最近作品附臨古芻言將古人作品約為十類曰幽淡平正嚴整邃密豪放工緻奇古蕭洒峭健煙雨等每類中各為舉例學者讀此可廣瞭吾國古畫之概觀也書印無多每冊實價大洋一元五角 北平琉璃廠豹文齋 北平上海商務書館

### 胡佩衡畫存第五集出版

畫存第五集乃冷庵先生本年最精作品二十餘幅珂羅版精印附有課餘隨筆一卷叙述初學作畫應注意各點並將本集各畫逐幅加以淺近解釋極有裨益 北平琉璃廠約文齋南紙店經售定價實洋貳元

### 增訂 畫隴室題畫詩詞選出版

- ▲第一集 梅蘭竹菊 實價一元
- ▲第二集 四季花卉 實價九角

沈叔羊君素擅中西畫法所編本書編搜清代以上名家題畫詩詞都百餘家徵引書目達四十餘種凡數百卷詩詞數千首且內多不經見者實為畫家詩詞家必備之書也除第一集第二集業已出版外第三集蔬果樹石第四集鳥獸蟲魚尚在排印中  
代售處 上海寧波路渭水坊西泠印社 上海泗涇路利利文藝公司 上海河南路榮寶齋 北平琉璃廠榮寶齋  
南京楊公井北延齡巷榮寶齋 (外埠函購另加郵費)

### 明五雲山人畫石長卷出版

畫石之法創自宣和透漏玲瓏變化萬狀有宋以後即鮮其傳近世十齋畫譜中有畫石念餘頁原稿雖出自明朝人手，而變化不多簡單過甚且翻刻既久原神已失其他所有石譜均係南派而非北宗於學者無甚裨益此長卷係明初凌雲翰生平絕作畫石四十七塊形式之變幻為一般畫家所意想不到者用筆之堅硬如鐵用墨之濃淡得宜無論學畫人物花卉山水皆當以為至要之參考品玻璃版分段精印十二幀裝一函定價三元二角此卷因同人要求欲作稿本故印成百部用公同好餘存無多遲即售罄

北平上海商務印書館

北平琉璃廠約文齋南紙店

張大千先生蜀中名士精六法山水人物仕女花卉無不精妙本齋將先生甲戌在北平初次畫展最得意之作品用珂羅版精印裝訂壹冊定價洋壹元伍角另有各種古今名人畫冊照片甚多印有目錄函索即寄

北平琉璃廠 南京國府西街 豹文齋啓

代銷處 榮寶齋

廣漢口中山路交通路口 南京花牌樓延齡巷 上海英租界河南路

### 博韞齋古玩

琉璃廠中間路北

本號開設二十餘年收賣歷朝書畫磁銅玉石骨董文玩鑒別真確定價公道風荷中外人士所推許倘蒙光顧無不竭誠招待以酬雅意

### 惠柘湖山水畫例

△堂幅 八尺百二十元 六尺六十元 五尺五十元 四尺三十二元 三尺二十元 二尺半十四元 二尺十二元 不及尺者以足尺論橫畫加半 △屏條 六尺二十四元 五尺二十元 四尺十六元 三尺十二元 二尺八元 △屏條以堂幅對開為準過此按堂幅論

△橫畫整紙按堂幅論對開按手卷論 △冊頁手卷 每方尺八元 過尺遞加不及一尺按一尺論 △小摺扇每面八元 △大摺扇加半

△臨古點品及例未載者另議 △大青綠金鑲工細皆加倍 △立案劣紙澁絹油扇不應 △潤資先惠約日取件隨封加一 雙桐華館訂

# 本社月刊外埠代售處

- |        |       |         |         |          |           |         |               |          |          |         |           |         |           |         |          |        |         |          |           |         |           |         |           |        |           |           |           |          |           |
|--------|-------|---------|---------|----------|-----------|---------|---------------|----------|----------|---------|-----------|---------|-----------|---------|----------|--------|---------|----------|-----------|---------|-----------|---------|-----------|--------|-----------|-----------|-----------|----------|-----------|
| 南京中央書局 | 花牌樓書店 | 世界書局    | 文化書局    | 共和書局     | 神州國光社     | 天一書局    | 奇室街陳恭和茶社內 朱因壽 | 鎮江東場街永豐號 | 何煥湖      | 中央書局    | 鎮江書局      | 蘇州商務印書館 | 松江世界書局    | 上海神州國光社 | 五馬路 榮寶齋  | 利利公司   | 西冷印社    | 有正書局     | 常州世界書局    | 揚州智文堂   | 世界書局      | 無錫文華書局  | 常熟辭經閣     | 常熟書局   | 南通三友書店    | 翰墨林書局     | 如皋小報派報社   | 石碼子振山派報社 |           |
| 瀋陽世界書局 | 高郵大有成 | 濟源新民書報社 | 台灣中央書局  | 長友公司     | 武昌文化書局    | 營口春昌源   | 亞洲報社          | 雲南益友書社   | 瓊州文教書局   | 長沙軍用圖書社 | 黑龍江省城青雲路市 | 新民晚報分社街 | 念伯君經理     | 龍江報社    | 太原橋頭四十四號 | 振光派報社  | 樓兒底     | 覺民派報社    | 綏西包頭縣維新報社 | 石家莊五洲報社 | 廣州永漢北路振賢里 | 林記書莊    | 四川成都打金街   | 明智社    | 新川書局      | 華陽書報社     | 重慶重慶書局    | 北新書局     | 河南開封豫臨書報社 |
| 安慶大德堂  | 世界書局  | 福建明新圖書館 | 新化明新圖書館 | 濟南東方書局   | 教育圖書社     | 桑園月通利報社 | 杭州小說林書店       | 溫州世界書局   | 徐州世界書局   | 蚌埠安益圖書局 | 鄭州中華書局    | 南昌世界書局  | 蕪湖世界書局    | 大同統業書局  | 費陽振亞書局   | 福州世界書局 | 左海書局    | 佛山汾江書局   | 油印大東書局    | 文明商務書局  | 中華書局      | 陝西西安派報社 | 漢口民智書局    | 醒華書局   | 大東書局      | 廈門世界文藝書社  | 奉天小西關第一商場 | 東電東道路北   | 北東書報社     |
| 城內軍警大街 | 農泰報社  | 大西門外    | 新民晚報社   | 吉林河南街振報社 | 哈爾濱道外極東報社 | 八道街東方報社 | 公和利總派報社       | 新華印書館    | 長春商埠無線電前 | 振興總報局   | 錦州新街新民報社  | 北關大公報分館 | 瀋陽工業區五馬路北 | 京畫報分館   | 常啓元      | 贛州教育書社 | 常德開智圖書社 | 大連范永才派報社 | 青島四方路51號  | 明記報社    | 芝罘路中報分館   | 德州通順報社  | 平奉路唐山製造廠電 | 務處 張慎庵 | 唐山新立街裕新報社 | 新民縣政府胡同大公 | 報分館處馬縣文   |          |           |

## 廣告價目

面積	一期	三期	六期	十二期
全面	十二元	三十元	五十元	八十五元
半面	七元	十七元	三十元	五十元
四分之一	四元	十元	十七元	三十元

內及底外均作為特別地位照表加倍收費

# 本社月刊國外代售處

- ◎新加坡 永成書莊 新的書局 明志書局 華僑書局 星洲書局 三民書局 中國書店
- ◎吉隆坡 化南書局 啓智書局 鴻益書局 怡保 光明印務書局 檳城 品品書局
- ◎太平 安安書報藥局 民新公司 蘇坡 南洋公司 新華公司 維新書局
- ◎萬隆 現代書局 安南 廣同興號 芙蓉 雁南書局 德利報書 馬六甲 南記號
- ◎峇株 和豐兄弟公司 巴轄 和豐兄弟公司 羣益書局 爪哇 王天吉
- ◎庇能 王天吉 吧城 大成書局 吉蘭丹 振華公司 金寶 暨及書局
- ◎金仔士 林熙仕 吉隆 新金蘭社 利亨金舖 沙撈越 李培真 安順 三利公司
- ◎巨港 歐陽公司 暹京 小小書局 僑民報社 峇眼 智利 號 那卑 智利號
- ◎仰光 鼎新書局 中國女子互助社 錦蘭 國華書局 檳榔嶼 競競書局
- ◎明明書局 漳州 影藝日夜照相館 菲律賓 宿務義記行 香港 華文書局
- ◎加拿大 羣泰公司 聖真信 古巴 耀華公司 檀香山 廣和書局
- ◎小呂宋 義利智 泉成公司 三寶壟 利泰圖書部

## 版權所有不許翻印

Hu Sher Art Magazine (Monthly)  
15, Chien Liang Hutung  
Peiping China

●合訂本 定價每冊二元四角  
●每月一冊 定價每冊二角

- |     |       |
|-----|-------|
| 編輯者 | 金蔭    |
| 校對者 | 牛新    |
| 發行者 | 湖社    |
| 印刷者 | 京城印書局 |
| 代售者 | 永豐報房  |

- 北平錢糧胡同十五號  
湖社書畫會
- 上海愛文義路承德坊一百十五號  
湖社月刊發行部
- 北平和平門內北新藥街  
京城印書局
- 宣外鐵老廟  
永豐報房
- 天津南市廣興大街  
楊記派報社
- 南京二牌廟南延齡巷  
榮寶齋
- 四雪雁書社



北平 萬國儲蓄會

東交民巷東口內九至十一號  
電話東局一五二二號

每月十五號開獎  
請速入會



一年之計在於春

盡興乎來

衣食住行爲人生生活正當之需用正用之外厥爲消耗消耗不當匪特無益於人生仰且關碍乎品性萬國儲蓄會以獎金鼓勵儲蓄者之興趣減無謂之消耗而從事儲蓄按月開獎期滿派紅圓不僅經濟得有保障而子女之教養婚嫁老年之贖養危急之預防均可高枕無憂且無行中品性之修養其有俾國計民生豈淺鮮哉高明諸公盡興乎來

第一特獎一萬五千元  
第二特獎一萬五千元

儲款種類：

全會 每月交十二元  
半會 每月交六元  
四分會 每月交三元