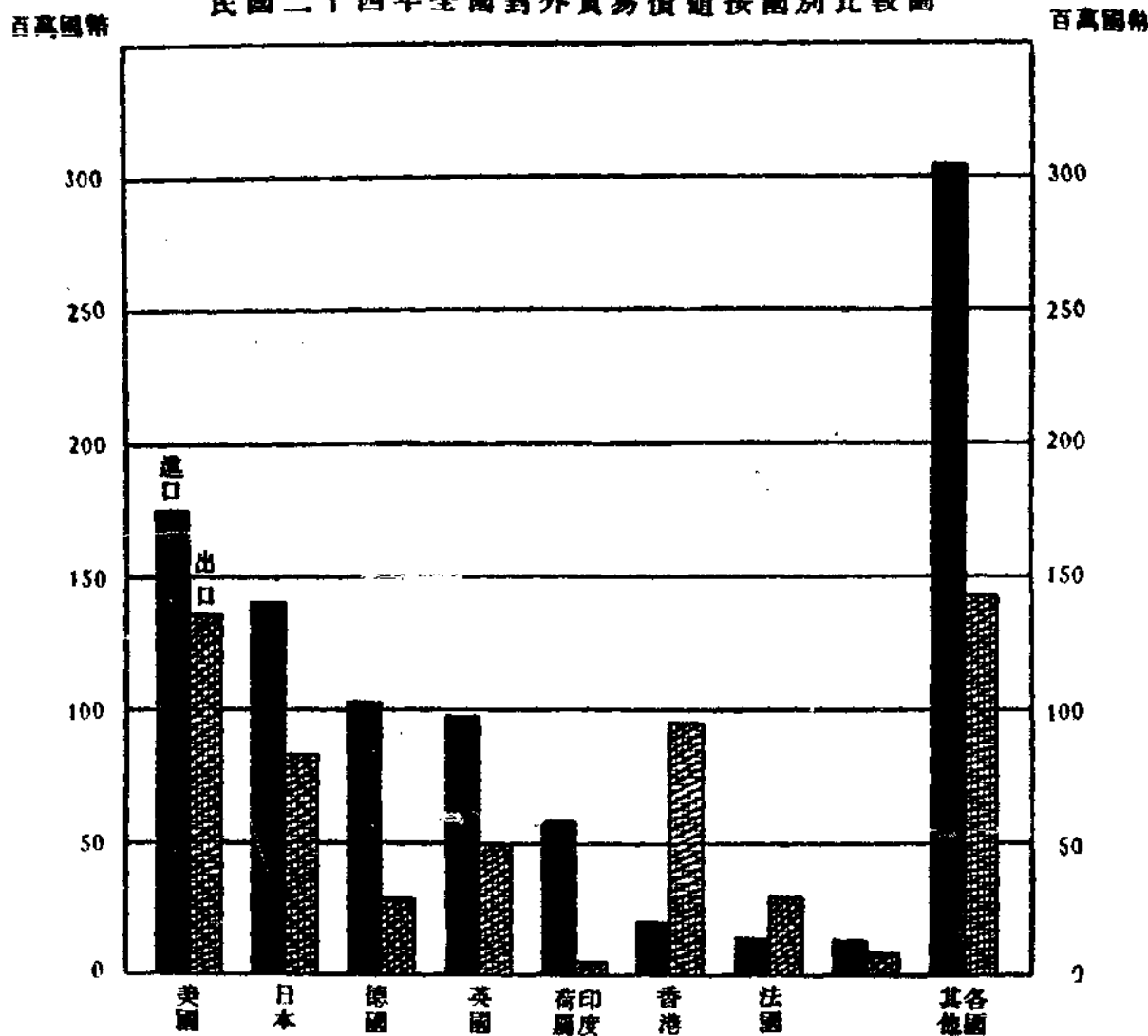


# 國際貿易情報

## FOREIGN TRADE BULLETIN

第 一 卷  
第 二 期

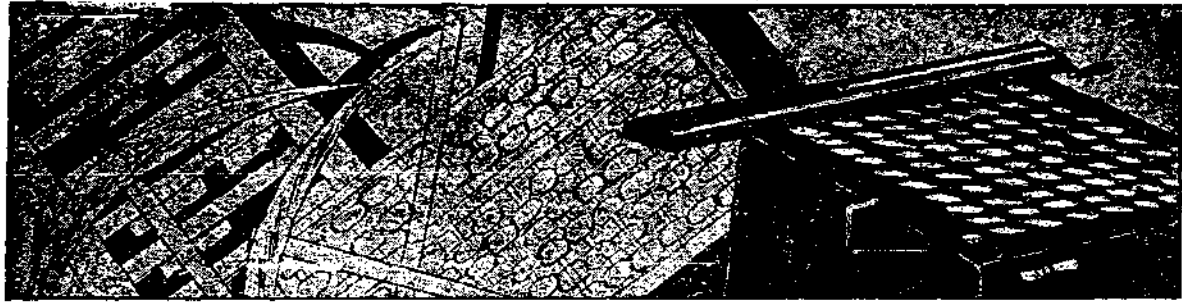
民國二十四年全國對外貿易價值按國別比較圖



實業部國際貿易編輯局

中華民國二十五年三月十日出版

(國立北平圖書館藏)



# 國際貿易情報目錄

第一卷 第二期  
(每星期二出版)

中捷貿易現況及其前途

華茶之新氣象

夏布之危機

福州之紙傘工業

二十四年度紗花市況之回顧

各國修改關稅及輸出入規則誌要

荷印限制衣服類進口 古巴統制砂糖產銷量 墨西哥實行新關稅法  
義大利追加禁止輸出品目 厄瓜多爾增稅令全部實施

貿易知識

歸收出口票據 歸收進口票據 信用保證書

貿易介紹

桐油 地毯 紡織品 美國製造家籌備兩途展覽會

貿易消息

一月份洋貨進口衰落 浙省桐油產量調查 國產在南洋滯銷 日本  
無線電用品輸入我國頗鉅 日本對華貿易激增 世界錫業大為活躍  
日本棉織品出口之趨勢 中國鴨蛋在和印之銷路



偷聽隔牆的  
妙音



自己的收音機舊了聽見鄰居的新式收音機如同隔牆聽自己情人和情敵講話沒有兩樣舊收音機已不能得到你情人的歡心尤其是當你的情敵有一個飛利浦五二二號最新式六燈的八極超外差收音機此機收音極遠而品質優良且為市上最堅固耐用的收音機所以飛利浦五二二號收音機是增進家庭幸福的唯一妙品各埠大無線電商店都有發售或請向上海四川路一三三號飛利浦洋行無線電部直接函詢



五

華

牌

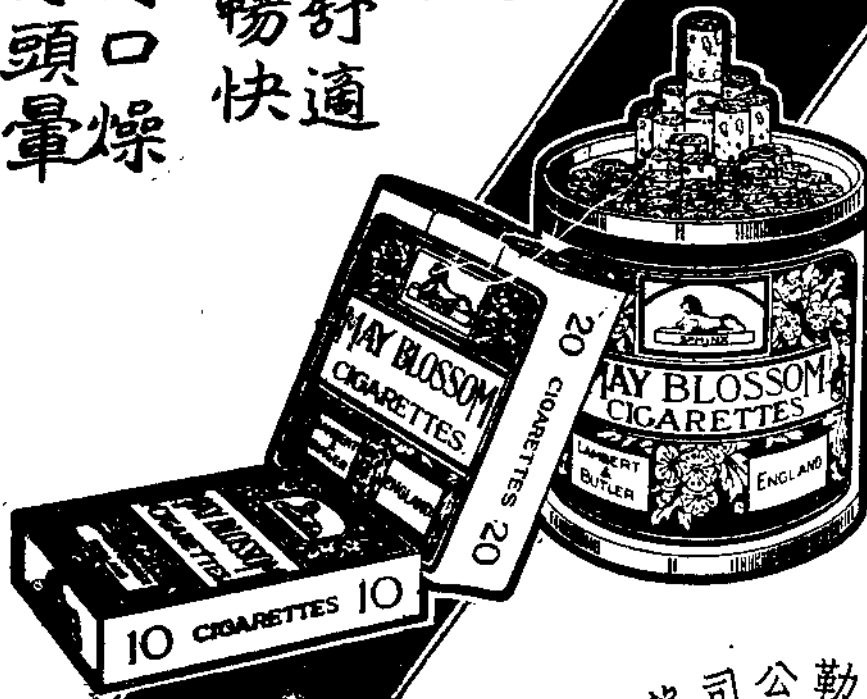
五華牌香烟的香味異常和潤！

吸五華牌香烟

使你胸懷舒適  
使你精神暢快

不覺得口燥  
不覺得頭暈

五華牌香烟是用最  
優美金黃烟絲捲製  
製法十分完善



出品名著司公勒脫白脫勃蘭



為認務表質等為商  
要明請識之品高標人  
獅

軟木烟頭

## 中捷貿易現況及其前途

捷克雖為歐戰以後之新興國家，但其物產之流入中國，則遠在其立國以前，特當時均標明為奧匈出品而已，新近捷克外交部重員拉菲亞博士，著文論述中捷貿易關係，頗足以參考，茲節譯其要旨如下：

關於中捷兩國貿易情形，若欲得一明確觀察，似以捷克方面之統計比較可靠，因捷克位於歐洲中心，距海口頗遠，貨物進出，常須仰賴外國海港，如漢堡（Hamburg）或突萊斯脫（Trieste）。中國統計對於運出口岸及原產地與到達地未能詳細分別，所以在中國統計上，凡是捷克貨之從漢堡輸出者，均作為德國貨；從突萊斯脫出口者，均作為意大利貨，致貿易統計與貿易內容不甚符合。茲以一九三〇至一九三四年間，

### 中捷貿易現況及其前途

中捷貿易統計列表如下：（單位百萬克龍（捷幣））

	中國輸		捷克輸		合計	捷克超
	往捷克	入中國	往中國	入捷克		
一九三〇	四九·九	一二五·七	一七五·六	七五·八		
一九三一	四二·八	八二·九	一二五·七	四〇·一		
一九三二	四三·二	五一·一	九四·三	七·九		
一九三三	三二·五	四五·九	七八·五	一三·四		
一九三四	三七·四	七六·一	一一三·五	三八·七		

貿易總額以一九三〇年為最高，其後陸續減低，至一九三四年似又有回復之象，此中原因，殆為在一九三一年底及一九三二年初之時，中國尚未受世界不景氣的影響，同時世界各國則已感受此種痛苦很深，故捷克在一九三二及一九三三

兩年，輸往中國之貨均見減少。不僅捷克如此，其他各國，輸往中國之貨物亦無不如此。一九三四年捷克貨物輸入中國之增加，尚不失為相當努力之結果，反之，中國出口業，雖亦不振，而一九三四年對捷輸出，亦略見增加。

從捷克輸至中國之大宗貨物，可於下表知其梗概，表中單位為一千捷幣克龍，次序則以一九三四年進口貨值之大小為準。

品類	一九三〇年	一九三二年	一九三三年	一九三四年
鐵及鐵器	三七、〇七一	二二、八五八	二四、一六九	四六、三八一
玻璃及玻璃製品	六、〇八五	五、二六二	四、八五六	七、一二八
機械	五二、二三四	二、七〇二	一、二一四	六、〇四三
紙及紙製品	五、五二三	八、一七八	一、九二〇	四、一二九
皮及皮製品	六三七	一、四五六	九八二	二、八六八
五金及五金製品	一、一二三	二一一	二六一	一、四二五
羊毛及毛織品	六、六〇四	六、七四〇	二、五八八	一、一四六
電氣機器等	四二〇	六三五	三七	一、〇二五
裝飾	五二七	三四七	五二八	九〇八
化學藥品	六〇七	三九一	二七一	八一八

自從一九三二年以後，從捷克進口之鐵及鐵器，甚為活動。此

外則第三項之機械及第八項之電氣機器等，亦有進步。捷克

本以此三種重工業著名，並在中國素有聲譽，如松花江之鐵橋與南滿鐵路之機車與車輛，以及上海之開北電氣廠，均為捷克在中國勞作之成績。開北電氣廠雖不大，但據專家考驗，公認為中國最好電廠之一云。就一九三四年而論，中國進口之捷克機器雖然已見增加，但使在著名之「斯可達」Skoda工廠以外，其他捷克大工廠，如均派有代表駐華，則其成績當更有可觀。在中國工業化迅速躍進期中，捷克商業在華大有活動餘地。

再就進口之玻璃及玻璃器而論，更為捷克之特產，馳譽已久，歐戰以前，「波希明玻璃」(Bohemian Glass) 即已聞名於全世界。在上海任何著名大商店中，均可發見捷克玻璃器商標是 (Inward)，並深得顧客歡迎。上海百樂門跳舞廳以及國際飯店所有玻璃器皿，殆均為捷克貨也。又如「蓋白朗」(Gablons) 人造首飾，在中國各級社會中亦卓著聲譽，特購者或尚未知其原產國為捷克耳。與捷克在玻璃工業方面競爭最烈者為蘇俄，但捷克仍能維持其在中國市場上固有

### 中捷貿易現況及其前途

的地位。就全體而論，經過一九三三年的不景氣之影響，捷克玻璃器運入中國，又在逐漸增加。一九三四年之進口數字，且超出一九三〇年之上。

在中國重要進口貨中，捷克尚未處於競爭地位，如五金鑛苗，棉花，煤油，機油及米等，因捷克為工業國，自無原料可供輸出。故在事實上，捷克在中國進口貨中尚未佔主要供給者的地位。

在中捷貿易關係中，有一顯著特點，即棉織物雖然是中國重要進口物品，而捷克雖然具有最新式及最大競爭力之紡織業，但在中國市場上，捷克棉織品從未一露頭角，僅於毛織物有相當供給，但因種種關係，近來亦已減少，在一九三四年更減至近年最低數，惟他方面服飾項下，比較略有增加耳。

在皮及皮製品項下，其主要出品為拔佳工廠所製之靴鞋，該廠出品，在中國市場頗有發展希望，中國各重要城市中不久必將有此種出品之分銷機關發現。此外尚有若干捷克貨，在中國市場上有發展餘地者，如氈毯，麻紗，手套，帽子，搪瓷器，襪

類，傢具，瓦，麥精，忽布實，啤酒及其他化學工業品等等。

中國輸往捷克之貨物，大都是間接經過英德（漢堡，白禮門

）義（突萊斯脫，）故中國對捷貿易統計，常常與捷克統計

數字不符。中國輸往捷克之大宗貨物為油籽，可及其他可

食之果，蛋產品，臘腸，桐油，羊毛，駱駝毛，五金如錫及鎳等。

中捷貿易之前途，確有擴大之可能。捷克不但可以供給中國

以所需之製造品，更可以購買大宗中國物產，其數量將超過

現在所購之上。為推廣雙方貿易計，如何始得最適當之方策，

此實中捷雙方所應當積極注意者也。大概中捷進口貿易商

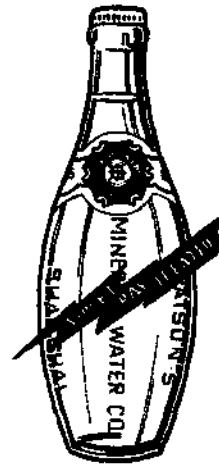
人，彼此常能互相訪問考察，當不失為一種重要方略也。

# 屈臣氏

水汽



可口可樂  
檸檬水  
沙示水  
橘子水  
朱古力水



□ 滋潤解渴 □ 美味衛生

發行所 上海江西路二七號

電話 一四九四



# 德商愛禮洋行

獨家經理



德國奇蹟染料工業公司  
馳名 世界 獅馬牌

硫酸 銻肥 料

歷事經天 實地兼售 證明肥料 對其他 於非力效 中國田土 與大 當

總行 上海四川路二百六十一號

▲分行 天津 青島 漢口 福州

華南總代理 捷成洋行  
▲分行 廈門 汕頭 廣州

# 上海愛迪發洋行



本行經理德國著名工廠  
各種機器無不俱備如紡  
織機及針織機最為著名  
所織花樣均極新穎種類  
繁多不勝枚舉機樣新式  
價格低廉如荷賜顧無論  
配件或定購全部均所歡  
迎

總行 德國柏林

中國分行

上海北京路八十三號

電話一六七六四號

電報掛號「EVAN」

常用 **航空郵運** 以增加 銷路

航空郵運所多需之費用比較 貴行立接  
定貨單 所多得之利息實極輕微

外埠如有商務交易或考查務請利用

當日到達之 **空中旅行** 可省金錢

現開 滬新線 平粵線 及 蘭包線

往來上海、南京、鄭州、西安、蘭州、寧夏、包頭及北平、漢口、長沙、廣州等處

**歐亞航空公司**

總公司 上海仁記路九十七號 (電話一五七八〇)

專治 頭眩 頭痛 神經衰弱 腦弱 心悸 失眠 腎虛 肝旺 等症 隨服 隨效

**艾羅補腦汁**

唯一補腦聖藥

釋神經衰弱

萬事過猶不及、用腦用力、失其平衡、均足以致神經衰弱、靜業者用腦過度、耳鳴頭暈、心悸失眠、是為文人之神經衰弱、勞動者思想滯鈍、記憶薄弱、是為武人之神經衰弱、如欲益智寧神、補弊救偏、調節平衡、智力兼充、當常服艾羅補腦汁、

上海中法藥房總發行

全國分行及各藥房均有出售

大瓶每瓶洋二元  
小瓶一元二角半

## 華茶之新氣象

### ——各方一致推進預料新茶上市必有起色——

華茶對外貿易，美國向爲主要消費市場，年來因受印度、錫蘭、日本、爪哇各國競銷之結果，華茶輸入美國之數，已由四十萬箱減至十萬箱。去年我國平水路莊綠茶與兩湖祁門、寧州紅茶運銷美國，銳減至六萬五千箱，推原其故，實由於上年印、錫、日本、台灣茶生產豐盛，廉價傾銷所致，而我國紅綠茶品質未能純正，顏色製法視前尤劣，亦爲主要原因。今年滬市一月份茶葉出口共值一百五十餘萬元，較去年十二月，又略有減少。若不亟謀改革，前途實甚可危。茲以最近各方面改良茶葉之消息併誌如下：

## 實部積極改良茶葉

### ▲設祁門茶葉改良場

皖省各縣，素以產茶著名，

皖西既以產綠茶著稱，而皖南祁門等處之紅茶，則更馳名於國際。每年輸出總額，達七八百萬擔，價值約數千萬元，關係農

華茶之新氣象

村經濟甚鉅。往昔銷售蘇聯及歐美各國，常有供不應求之勢，惟近年以來，因茶商墨守成法，焙製裝璜，兩不改良，未能適合國外需求，益以日印、爪哇等茶競銷影響，國際市場，悉遭侵奪，以是外銷年不如年，茶業一蹶不振。實業部有鑒於此，當經與全國經濟委員會、皖省府聯絡合作，先就皖省之祁門，設立茶

業改良場，以技術方法研究改良祁門紅茶，分技術總務兩科。技術科下分茶葉化驗，合作推廣，包裝改良，分級試驗，機械實驗，等各部份。以求裝法進步，出品提高。其機器均係由外洋購來。並於該地鳳凰山，建築大規模茶場廠房，招收當地茶農，施以簡淺訓練。刻已布置就緒，房屋機械等，本月內均可裝竣。預料本年祁門紅茶新茶上市，在品質上必能放一異彩。一方面並擬與銀團合作，推廣合作社所，長期貸放茶業貸款，補助茶農經濟，力求增加生產。

▲提高茶葉品質 實部為謀提高茶葉品質，以利推銷計，特咨各產茶省府，凡毛茶含水超出百分之四十五以上者，一律禁止買賣，其水分在百分之三十以下者，予以獎勵，並令國際貿易局與出口廠商洽商，運銷國外華茶改善發展方法。

## 經委會召集茶葉討論會

▲議決要案五十餘件

▲派專家赴產區指導  
▲請免轉口產銷等稅

全國經濟委員會茶葉技術討論會，於二月二十日在京開幕，共開四次大會，旋即舉行閉會式，總計三日來先後通過要案五十餘件。其重要者有下列數項：(一)由經委會同各重要茶區省政府在產茶中心區任用茶葉專門人員擔任茶葉巡迴指導及辦理茶葉行政；(二)訓練專門人才派赴產區實地指導改良，增加生產；(三)關於劃定茶區各案，由經委會及其他研究機關，先行劃分產區，交由各產區改良機關試辦；(四)關於接濟茶葉金融，豁免茶葉捐稅，統制茶葉改善生產及運輸等問題，由經委會實業部會同召集全國各地方政府金融界各茶葉團體及專家舉行全國茶葉復興委員會，討論復興中國茶葉辦法；(五)關於宣傳方面，由經委會同實部酌核設法施行，其經費由官商合籌；(六)關於茶葉價格，凡集中市場各茶葉團體，應設評質委員會，評定品質等級，以期價格劃一，而免濫賣濫買；(七)關於稅捐方面，由經委員轉咨財

政部對於國產內銷茶葉除依照營業稅法徵收一次營業稅外，所有輪運轉口稅，產銷稅及各項附加苛雜一律免除，至進口茶葉咖啡可等飲料，均應加重稅率，以維國產銷路；（八）關於茶葉檢驗應注意提高品質堅固信用，由經委會咨商實部辦理；（九）關於茶葉用秤請實業部通知全國茶葉機關及團體，一律用市秤；（十）請教育部通令各大學及專門學校增加茶葉課程，各茶區小學增加茶葉常識課程等。

## 贛省茶葉分區交易

贛省茶產。經當局努力。修水紅茶。漸有起色。茲贛省府為積極謀復興全省茶業。本年除改進培植、製造、運輸三者外。並決定採用分區交易辦法。在涂家埠、浮梁、河口三處。各設交易所一所。將廣豐、鉛山、上饒一帶茶葉。集中河口推銷。修水、銅鼓、武寧一帶茶葉。集中涂家埠推銷。浮梁、德興一帶茶葉。集中景德推銷。此外計畫設立一中心市場交易所。其地點將設九江或上海。由各區交易所代表組織之。所有區及中心交易所經費。就

華茶之新氣象

製成茶葉每箱徵扣定額充之。

## 閩省籌款救濟茶農

▲向銀行借款卅萬元辦理貸款

福建省特產之茶業，每年輸出約三十萬擔，價值約千餘萬元，近年因錫蘭、印度、日本各地產茶日盛，製作精良，致閩茶銷路漸為所奪，銷路因而銳減。閩建廳為改進茶業起見，去年已在福安設置茶業改良場，聘協和大學教授張天福主持其事。採用機器以電力烘製茶葉，以改除人工製造之煩瑣。去年試驗，已有成績，今年將在閩省東西南北各茶區遍設改良場，以宏收改良之效率。此外去年又在省會設立之茶倉，檢查溼茶偽茶，化驗茶件，以保茶譽。察驗裝量，防止偷茶，以保茶商之血本。去年實行以來，茶商均為稱便。

▲救濟茶農 茲建設廳以各區茶產亟應根本改良，現在地方救平，避匪茶農已漸返鄉，決趁新春茶事春忙之際，採用合作社組織，設法改良，呈請省政府挪撥三十萬元，貸放茶農，從

事救濟，並以資其改革，期能漸復繁榮。連日經該廳派科長葉于沅等與省銀行辛泰銀行商業銀行行長壽昌田、車梅亭、吳承洪等商定借款，每行分擔十萬元，契約即可成立。至經管貸借事宜亦經決定，即由該廳茶倉管理處辦理。貸借方面側重於福寧屬，紅茶貸款三分之二，綠茶貸款三分之一。

▲貸款方法 貸款方法，分信用貸款及抵押貸款二種。抵押辦法，即指定茶商第一批茶為抵押品。一批還清後，可續借第二批。貸款期自三月十五日起至六月底止，利息八厘，兩項均限八月清償債務。倘有特殊變故，可延長兩個月還款。至有倒閉情事，當局亦定有追欠辦法，惟不足之數，政府須負責賠償。

▲添建茶倉 又原有茶倉容量有限，現業務發展難以容納，建設廳為適應茶業之要求起見，又撥款五千元交省會工務處，在台江建築第二茶倉，俾便茶葉之屯存。據建設廳窺測今年茶景亟樂觀，該廳對於茶葉產量及外銷數目決詳細調查，以資考核改進云。

# 經濟常識

第四集——實價一元 預約七角

三月三十一日截止

經濟常識從去年起按日分載新聞報『經濟新聞』欄後應各界讀者之要求另印單行本並將內容改正增補在此金融問題嚴重期中不獨教員學生經理店員所必讀凡屬國民均應人手一編

第一集……………(四版)

第二集……………(三版)

第三集……………(再版)

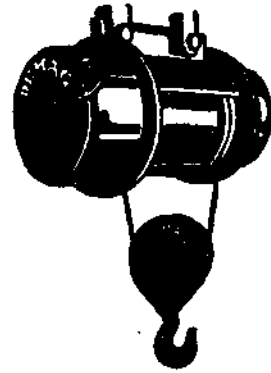
▲每集實價一元(郵費一角三分)

▲總經售 生活書店 新聞報館

▲函購 上海呂班路二九八弄六號經濟書局

# 台麥格 **DEMAG** DUISBURG

台麥格高速度電力  
起重機為各種起重  
之用價格低廉式樣  
新穎並可裝置于空  
間移動吊車上及作  
棧房絞車定能使  
君事業改進與革新



上海江西路一三八號  
電話一三五九七號

中國獨家經理  
謙信機器有限公司

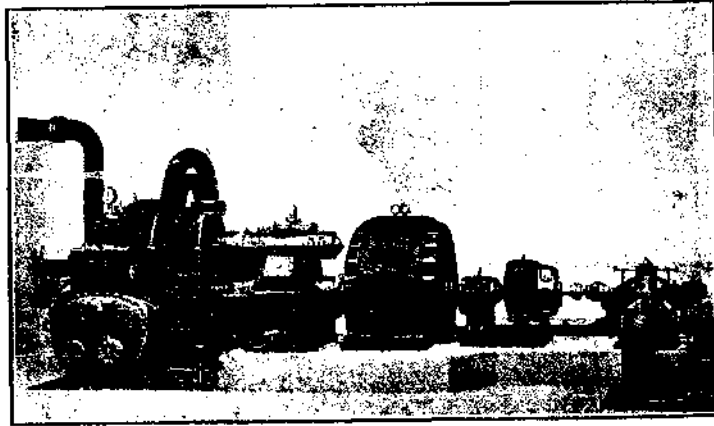


## METROPOLITAN Vickers

ELECTRICAL CO. LTD

Self-Contained Turbo Set

英國「茂偉」連座透平發電機已裝置者數逾壹百五十！



OVER

150

易故？因——

↓ ↓ ↓ ↓ ↓ ↓ ↓ ↓  
價廉省廠 可建廠 及底脚 費用汽 用件不少 不用馬達 不受外響 電影外 開車省 便可人 工供給 低壓汽 為烘熱 之用藉 以省煤 經久耐 用其他 益種利

欲知此種透平發電機之詳細情形請駕臨 安利洋行

總行

上海沙遜房子三樓

漢口 天津

香港

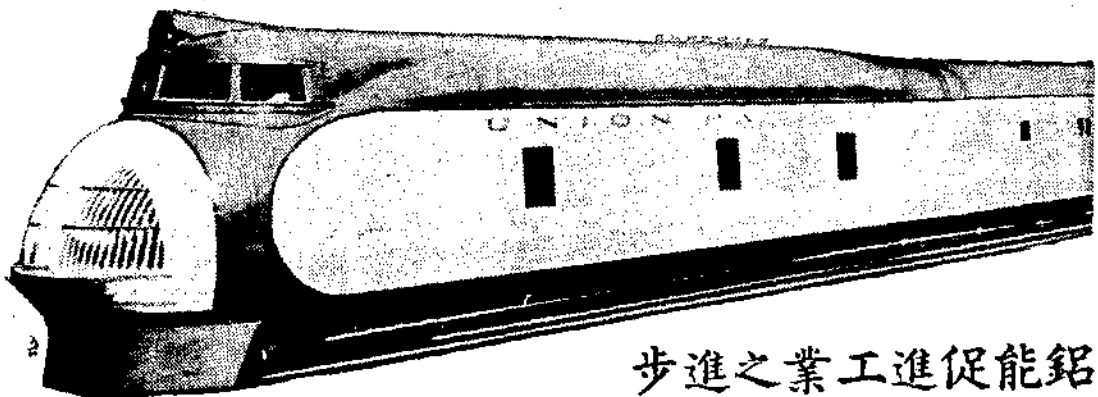
青島

▲電話▼一四三〇

# 行 洋 義 合

海 上

間房號九十百二樓大遜沙  
商口出進糧雜



步進之業工進促能鋁

鋁製火車每小時行一百廿英里

美國太平洋鐵路公司  
 用鋁製成之火車，其  
 里，即成每小時一百廿  
 長，即成每小時一百廿  
 重，即成每小時一百廿  
 普通火車之重量，則重  
 採用鋁之合金，則重量  
 大減。因而費用減  
 少。車費減低。  
 班期加速。乘客  
 加多。鋁之為物，可  
 使其堅如鋼鐵。使其  
 重量。知鋁之合金，適  
 須。種用途。如飛機，  
 種。種用途。如飛機，  
 樑。種用途。如飛機，  
 汽。種用途。如飛機，  
 之。種用途。如飛機，  
 下。種用途。如飛機，  
 蒙。種用途。如飛機，  
 函。種用途。如飛機，  
 詢。種用途。如飛機，  
 竭。種用途。如飛機，  
 誠。種用途。如飛機，  
 歡。種用途。如飛機，  
 迎。種用途。如飛機，  
 如。種用途。如飛機，

鋁業有限公司

上海北京路二號

上海郵政信箱一四三五號



# 夏布之危機

## 日人在朝鮮設麻織廠

我國夏布向來行銷朝鮮，每年輸入朝鮮之平均額約六百萬元。九一八事變後，年僅輸入二百萬元上下。頃聞「日本鐘淵紡績株式會社」最近計劃在朝鮮忠清南道大田地方設立全世界唯一之麻紗工場，已購就場址二十萬坪，從事興築，并自台灣運來麻種二百萬株，預備三年內完成，除供給全朝鮮人民服用之需要外，并製造各種麻紗麻布，推廣於世界。而我國夏布，因關稅繁重，復以品質與長短不齊之故，已難維持在朝鮮之銷路。如該工廠完成後，則我國夏布在鮮，更無立足之餘地矣。

又據領事館報告云，中國夏布在民國九年朝鮮關稅未增以

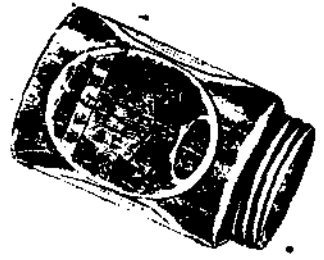
前，每年輸入達千萬疋以上，即稅率增加以後，每年輸入亦有百萬疋左右，迨至最近二三年劇急減少。上年度之輸入額，比以前僅十分之一，僅十萬疋而已。其激減之原因為

1. 昭和七年（即民國二十一年）又提高輸入稅，
  2. 日本對我國之匯兌低落，
  3. 七五慘案後我國僑商之減少，
  4. 朝鮮總督獎勵植麻及製造麻布，
  5. 日本機械紡織之麻布大量生產，壓倒我國之手工製品，
  6. 日本人造絲織品價廉，適合朝鮮人購買力，因此以之代用。
- 有如上之六種原因，我國之麻布輸入於朝鮮，所以逐年激減，若不設法研究對策，將來或至於杜絕，亦未可知。本年度銀價

更高，輸入將更減少，非待國際匯兌平穩後，我國麻布之朝鮮市場，實無法可以恢復也。

# 雙珠牌雪花膏

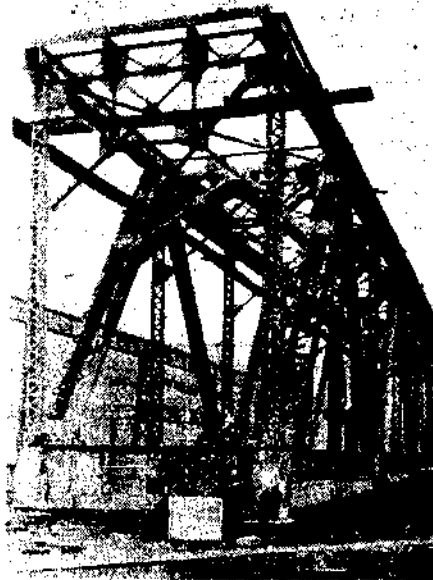
嫩嬌容面 增欲  
花雪此塗有唯



中國生廣出品

各埠百貨公司均有發售

「抗力邁大」鋼  
可省重量  
百分之三十



錢塘江大橋共用本  
公司「抗力邁大」鋼  
四千一百三十五噸  
左圖係一孔之攝影

道門朗公司

上海外灘二六號

電話一  
二九八  
六

寄航空信

迅速便利



穩捷舒適

空中旅行

滬漢綫

自上海經南京九江至漢口：七小時

漢渝綫

自漢口經沙市宜昌萬縣至重慶：七小時

渝蓉綫

自重慶至成都二小時

渝昆綫

自重慶經貴陽至昆明：四小時

滬平綫

自上海經海州青島天津至北平：八小時

滬粵綫

自上海經南京青島天津至北平：六小時

廣河綫

自廣州經西營至河內：四小時半

詳情請詢

上海廣東路五十一號

中國航空公司

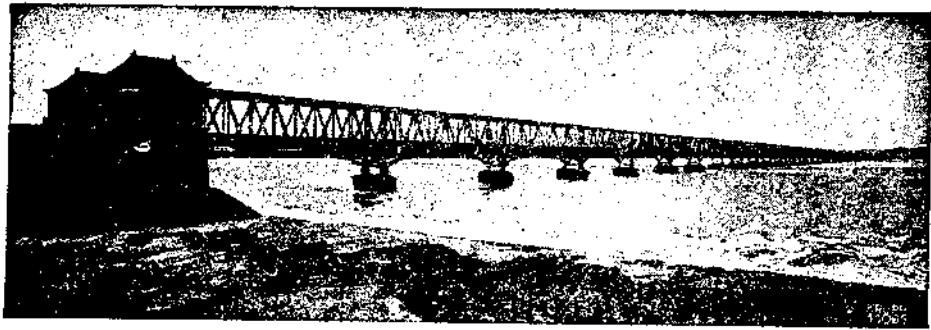
電話一二九五  
五四三

# 郵政儲金匯業局

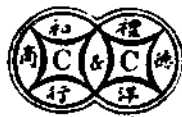
電話一七八七四九

上海福州路五十三號

儲	金	匯	兌	代收	貨價	簡易	人壽	保險	其	他
擔保可靠 政府管理 投資穩妥 準備充足	利息優厚 存簿四厘半 支票三厘 定期一年六厘 二年以上七厘	局所普遍 全國六百餘處均可存提款項	國內 通匯局所二十餘處 國外 郵聯各國均可通匯 電匯 費廉迅速匯兌郵局俱可通 匯又有代辦所匯票一種憑 票付款尤為便利	收款迅速 取費低廉	局所普遍 達二千五百所 保額五十元至五百元 保費低廉	免驗體格	抵押放款透支貼現	其他銀行業務		



各種大小鋼鐵橋樑以及  
高築鋼鐵附屬用品



上海德商禮和洋行



## 福州之紙傘工業

福建工業，大半仍在手工業之狀態中，大部自製自售。福州紙傘業，原有三百餘戶，大者二十餘家，以馬光記為最著，各小戶所製之傘，多由其轉售。自民國四年由國貨會指導改良製造後，營業日形發達，在國際貿易上，亦頗占地位。惟近年因匪患及內地交通不便，外貨復充斥于市，頓呈退化之狀。茲將紙傘業現狀調查如下：

繩、麻、綫、竹、木等八種。分述如下：

一、紙 紙為製傘之主要原料，傘之堅

等，性質粗欠韌，一經烈日，硬脆易碎。出口紙傘，多用景甯紙。

牢耐用與否，全視紙質之優劣。傘舖採用

二、油 紙傘所用之油，惟桐油青油兩

紙張，名目繁多，福州上等紙多採用大田，

種，產自四川雲南者為最佳。桐油質厚，青

沙縣，歸化，光澤，龍岩，漳平，汀州，等縣之白

油質薄，單獨用之，均不相宜，故傘舖中，常

桑皮紙，以其質甚細韌，光滑色白，製成紙

取兩種油類，等量混合，然後塗抹紙傘。近

傘，色澤白嫩透明，久經烈日，傘紙仍柔韌

以購紙傘者，厭惡桐油臭味，故傘舖中，從

如常，堅牢不裂。中等紙張，則採用中等桑

而減少桐油成分，通常混合數，桐油占二

皮紙，或半料紙及黃綠紙等，此種紙張，質

三成，青油占七八成。

稍粗而韌度亦稍遜，色彩略帶灰黃，製成

三、柿漆 柿漆係取自一種柿類之菓

紙傘，殊欠耐用。下等紙張，則採用元柏連

實中，其色青灰濃厚，而性至黏，塗諸紙上，

### 原料

製紙傘之主要原料，為紙，油，柿漆，漿糊，髮

福州之紙傘工業

立變櫻色，既乾後浸之水中，歷久不透水。者，則以堅韌之棗栗爲上。

四、漿糊 用小麥粉和水製成。傘上所

用漿糊，不宜過厚或過薄，過厚漿糊製成

傘面，硬而不柔，過薄則日久易脫，故麥粉

與水之配合，須有一定標準，大概麥粉一

合，加水九合，煮之半熟，用棒打鍊，待冷塗

用。

五、髮繩 以人髮洗去油質，待乾後由

女工製成髮繩，以條細勻整爲佳，其質堅

牢難斷，置諸乾濕地上，歷久不腐。

六、麻綫 以白麻製成者爲佳，傘舖所

用麻綫，大都向麻綫店購已成之麻綫，而

非自行製造。

七、竹與木 紙傘之傘骨，傘柱，均平竹

製成，製骨之竹，均產自福建本省，以節長

肉厚條直者爲最宜。傘頭傘柄，若用木質

## 製法

紙傘之製造，其手藝之工拙，出品之優劣，

雖各不同，然其製造方法，則大概相同。即

(一)製傘骨 先取全毛竹，截成片段，段

之長，分一呎四吋，一呎五吋，一呎七吋，一

呎九吋，二呎二吋，二呎四吋，六吋等。再將

片段割成細片，闊約一分五，厚不足一分，

此細片之中段，在割時留一隆起處，長

二分五或三分，乃用脚踏有齒轉盤，向隆

起正面挖取凹路，約深一分許，再于隆起

處側面鑽一細孔，備穿髮繩。細片全長之

一端，削成圓珠形，一端削扁，側面鑽一小

孔，亦備穿髮繩，此爲製長傘骨之方法。若

截毛竹，片段長七吋，七吋五，八吋五，九吋

五，一呎一吋，一呎二吋六等，闊約二分，厚

約一分，兩端削扁，側面各鑽一小孔，此爲

短傘骨。長短傘骨聯組時，如長骨一呎四

吋者，短骨以七吋者配合之，其餘類推。長

短骨各一配合，名曰一組紙傘。每把組數

各有不同，但普通紙傘，至少以三十六組，

至多以五十四組爲標準。

(二)製傘頭 傘頭原料，通常用竹木，精

細者用牛角，每把傘上有二傘頭，形圓而

中空，一端外方用脚踏，有齒盤鋸成凹路，

作齒輪狀，齒輪凸起之側面，各鑽一小孔，

一用以聯綴長骨，一用以聯綴短骨。

(三)穿髮繩 長短傘骨及傘頭製成

後，乃由穿髮繩者一一聯綴之。其聯綴之

法，取髮繩條，先穿長孔有骨之一端，再取

髮繩穿傘頭凸齒孔中，如法一一穿盡，然

後拔髮繩，將長傘骨之一端，均嵌入傘頭  
回路，打結割下剩餘髮繩；次另取髮繩一  
條，將短傘骨如法穿入，另一傘頭用長短  
傘骨對合，將短骨一端，嵌入長骨中段隆  
起處，回路用髮繩由隆起側面小孔中，順  
序穿過，使長短傘骨不脫致離。此後將傘  
骨闔閉，則長短骨間角度小，而幾相平行，  
放開則長短骨成一百二十度之鈍角。長  
骨外端，復綴以麻綫或棉綫，環繞一週或  
數週，使長骨與長骨之間，距離相同，角度  
相等，不致有所移動。

相等，不致有所移動。

(四)糊紙張 先將桑皮紙裁成一長骨  
與短骨間等量三角形之銳角，乃張開已  
穿髮繩之傘骨，塗柿漆或漿糊于長傘骨  
上，同時將等量三角紙黏貼傘骨上，此為  
第一次工作。再用柿漆或漿糊，滿塗紙上，

復以三角形紙黏貼之後，以毛刷刷之，使  
紙與紙間十分黏貼，此為第二次工作。至  
第三次工作時，則待柿漆或漿糊曬乾，乃  
裁一圓形紙，直徑長約一呎二，其圓心挖  
小洞一套上傘頂，傘頂四周，塗柿漆或漿  
糊，乃用毛刷細細刷式。如法加紙二次，使  
乾，即是白胚。紙傘塗柿漆者發櫻色，塗漿  
糊者發白色，以質地牢固而論，則漿糊不  
及柿漆。但現時紙傘上飾以花鳥山水等  
等者，非用漿糊，其色不易鮮明而美觀也。

欲塗種種雜色，則用銀硃，洋藍，黃粉先行  
配合，再與桐青混合油混合。

(六)繪畫 分爲二種，一爲先畫而後油，  
一爲先油而後畫。先畫而後油者，復分爲  
二種：一爲印花，一爲手工畫花。此二種對  
于時間上講，則手工畫花不若印花之便  
捷。先油而後畫者，皆用手工繪畫，尙未有  
印花之改進。

(七)裝傘柱傘柄 傘柱須待製紙傘手  
續完成後，始行裝置。傘柱大都圓形，傘柄  
則有方有圓，或製各種式樣，宜漆者漆之，  
宜油者油之。傘柱之長度，大概較傘骨長  
五寸至一尺之間，其柄之長度二寸至五  
寸之譜。其裝置法，將傘柱穿過下傘頭孔  
中，用細釘釘牢勿脫，傘柱中段裝置一有  
彈力之活塞。

# 衰落現狀

福州傘業自傘商改用牛皮紙製傘以來，不特銷路日少，售價亦日趨低降，益以年來世界皆不景氣，以致銷途大為慘落。以前計三百餘家，現僅存八十餘家，工友人數前計六百餘人，現僅百餘人。工資以前每日工資四角五分，以製足十八支為限，超過照加工資，膳食號東供給，工資可以預支。現在工資每日三角五分，以製三十枝為限，膳食自備，工資須待貨銷方可支給。紙傘之出口，除少數之產傘店舖及製傘工廠，將其出品直接與在中國之外國洋行自行交易，或由洋行親赴紙傘廠內定製外，其它大都由販傘商人輾轉集中各商埠之大商家，由大商家與外商洋

行直接交易，轉運外國。國外銷路以星加坡、日麗、三寶龍、暹羅、廣南各埠最暢，每年銷三百萬枝以上，每枝售四百餘文，初改銷牛皮紙製造時，尚可銷一百三十萬枝，售價二百文左右，歷年銷額遞減，價亦漸落，最近祇有四五十萬枝，售價降至一百二十餘文矣。

前計三百餘家，現僅存八十餘家，工友人數前計六百餘人，現僅百餘人。工資以前每日工資四角五分，以製足十八支為限，超過照加工資，膳食號東供給，工資可以預支。現在工資每日三角五分，以製三十枝為限，膳食自備，工資須待貨銷方可支給。紙傘之出口，除少數之產傘店舖及製傘工廠，將其出品直接與在中國之外國洋行自行交易，或由洋行親赴紙傘廠內定製外，其它大都由販傘商人輾轉集中各商埠之大商家，由大商家與外商洋

東方修焊有限公司  
 法 商  
 總行在法國巴黎  
 分行在上海南京路四百零七號

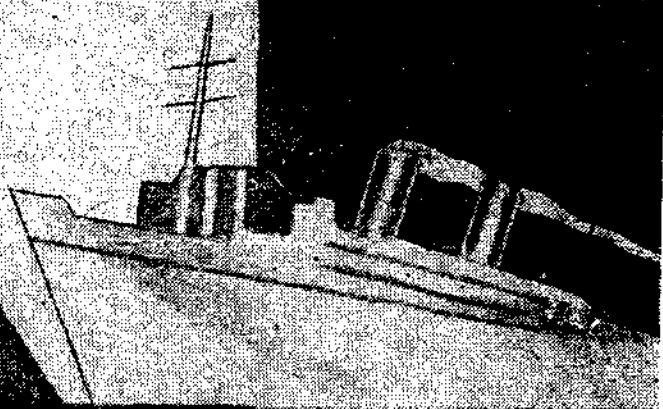
OXYGEN GAS  
 DISSOLVED ACETYLENE GAS  
 CARBONIC ACID GAS  
 CALCIUM CARBIDE  
 WELDING & CUTTING MACHINES  
 WELDING RODS  
 WELDING FLUXES  
 ELECTRODES  
 COMPLETE OUTFITS FOR OXYACETYLENE WELDING  
 ELECTRIC WELDING PLANTS  
 WELDING & CUTTING MACHINES  
 BURNERS

Telephone Office & Factory 8000  
 Telegraphic Address OXYGENE  
 For all orders apply to  
 M. Jean Rocca  
 Shanghai Branch Manager



23 DAYS  
TO  
EUROPE

乘意國郵船公司之輪  
十二天可抵歐洲



堂善遷

**散蛇鹽**

始創珠珀八寶

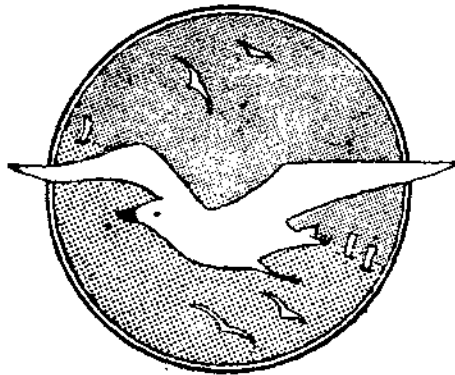
老舖  
佛山  
永安路  
各埠均有代售

主治兒科  
急慢驚風  
馬牙鎖喉  
邪熱不退  
夜啼氣喘  
男女風痰  
均有功效

總行  
廣州  
分行  
梧州  
分行  
香港  
大道中

# 口功成新革大界皂肥內國口

## 口料原要主之潔清生衛口



經售處

上海各大公司大商店及藥房

隨時發售

### 白熊牌洗衣皂精

專洗絲毛織品及精緻物品之用

### 鸚鵡牌洗衣皂精

專洗棉麻織品及普通物品之用

特點

- (一) 不需擦揉祇須翻動數次即能深入紡織品之纖維內滲污除垢
- (二) 深入纖維內之皂質用清水一漂即可消除淨盡
- (三) 無論用熱水冷水皆能立即溶解
- (四) 保持所洗物品新時之柔性美麗及鮮豔

### 海鷗牌香皂精

專備洗面洗手洗髮及沐浴之用

特點

- (一) 含有強度之除垢特性並兼有消毒毒作用
- (二) 可使皮膚細嫩頭髮柔軟
- (三) 使用簡易能迅速產生有光澤及細膩之泡沫
- (四) 洗面洗手洗髮及沐浴皆可應用

另備飛鵝牌黑貓牌兩種專為工廠之用

口行發司公限有份股業工學化都首海上口

電話三七六九三

上海徐家匯路五八九五號

## 二十四年度紗花市況之回顧(上)

高重伯

二十四年度紗花市況，於六七月間極度不振之後，一變而飛黃騰達，直至歲尾，人心依然堅穩，吾人於驚風駭浪之餘，就大量觀察，擷要言之，有左列數端：

(一)棉貴紗賤 七月紗市見空前低價一百五十八元九角。棉市穩定於三十一元。其爲棉貴紗賤無論已。十二月底，近期棉價站四十二元，比往日好起十元餘，在理紗價之原棉成本應提高四十四五元。但年底近期標紗，奄奄於一百九十六七元。比七月大低峯時。表面上高三十七八元。實際上棉貴紗賤之深刻化，又進七元餘。此乃紗廠停工減紡之要因。

(二)外棉增華棉減 二十三年美棉產額，九百七十三

萬一千包，二十四年增至一千零七十三萬四千包。印埃棉亦稍增。華棉獨因魯、豫、冀、晉、苦旱，長江中部苦水，產額反由一千一百二十萬一千九百九十九擔減至八百三十九萬一千零八担，與二十三年度外棉減而華棉增者，適相反背。

(三)日紗加入標準 滬製日廠日紗，原料勞工十之八九，取於我國。六七月間，國際關係好轉，並經日商紗廠之要求，乃於八月一日起，將新上場之一月期紗，以日紗加入標準代用品等級之中。月底交割時，得與本紗並列交貨。二十支，有立馬、藍鳳、日光、鴻禧、豐年、仙桃、水月、宮女、寶來、銀月十種。價比金鷄，低五元至十二元。十六支有立馬、

二十四年度紗花市況之回顧

藍鳳、日光、大鴻、豐年、仙桃、水月、全貨、寶來、銀月、十種，價比金鷄低二十二元至二十八元。競爭範圍擴大，華紗之被壓迫，亦愈甚。

(四) 前半期爲空頭年，後半期爲多頭年。前半期，紗花直線下降。日商與甬幫等長做空頭者，獲利甚厚。買進而取逆扯方針者，愈買愈損失。後半期，紗花扶搖直上，銀行界、金子幫、證券幫、出口商等長做多頭者，獲利極鉅。賣出而取逆扯方針者，愈賣愈損失。

(五) 幣制影響劇烈。幣制無變動時，紗價往來於一百六十元至一百八十元，花價往來於三十元至三十五元。法幣實施後，紗價安定於一百九十元至二百十元，花價安定於四十元至四十五元。大旨紗受幣制影響，升三十元，約佔總值十分之二。花受幣制影響，升十元，約佔總值十分之三。

茲將二十四年度，紗花經過情形，分類詳述於左。

## 現 紗

▲全年共成交三十萬三千九百五十一包

▲較二十二年份減一萬五千九百七十二包

▲買價均漲八元五角至十二元五角

現紗在二十四年間，一月份適值廢歷年底歲首，客幫紅盤現紗交易平常，二、三、四月漸見起色。以廣東幫採辦最殷，市氣頗稱穩定。五、六月因金融情形緊縮，銀行錢莊停業者多，客幫需要，稍形遜色。日紗以海外銷路阻滯，存底漸增，頗有貶價脫售之意。寧波幫與日商，乘機壓迫，市價每况愈下。七月十二日，七月期，金鷄標紗竟跌至一百五十八元九角，創紗交開幕以來之新低價。嗣因北方水災嚴重，影響新花收成，華棉估計迭次減少，市勢節節向上。迨十一月上旬政府公佈以中央中國交通三行紙幣爲法幣，停止現金，致紗市與走銷更活躍。迄至十二月四日，遠期標紗竟發現二百十三元四角之最高峯。但下半年以年關在邇，客幫似有結束之狀，價高而交易清淡。統

計客幫現紗情形，以三月份春銷發動四萬一千三百十二包，為最旺，十一月份一萬五千四百五十八包為最遜色。客幫中以廣東幫七萬五千九百十八包為第一，內地幫五萬四千九百六十八包為第二，四川、雲南、河南、長沙、四幫亦各三萬五千九百九十五包至二萬二千零十五包，天津幫一萬三千六百五十三包，江西、汕頭、兩幫各九千零九十四包至八千六百七十八包，漢口幫因水災影響，僅銷二千九百八十九包，同業九千四百四十八包，各路客幫全年共成交三十萬零三千九百五十一包，較二十三年減一萬五千九百七十二包。茲將最主要之現鈔高低市價列表比較於後：

牌名	一月份	二月份	三月份	四月份	五月份	六月份	七月份	八月份	九月份	十月份	十一月份	十二月份	合計
二十支大發	最高 三〇三·七五 最低 二〇一·七五	最高 三〇一·七五 最低 一九六·三五	最高 一九六·三五 最低 一九三·〇〇	最高 一九九·七五 最低 一九六·〇〇	最高 一九九·七五 最低 一九六·〇〇	最高 一九九·七五 最低 一九六·〇〇	最高 一九九·七五 最低 一九六·〇〇	最高 一九九·七五 最低 一九六·〇〇	最高 一九九·七五 最低 一九六·〇〇	最高 一九九·七五 最低 一九六·〇〇	最高 一九九·七五 最低 一九六·〇〇	最高 一九九·七五 最低 一九六·〇〇	最高 一九九·七五 最低 一九六·〇〇
二十支金鶴	最高 一九九·〇〇 最低 一九三·五〇	最高 一九八·五〇 最低 一九三·五〇	最高 一九八·五〇 最低 一九三·五〇	最高 一九八·五〇 最低 一九三·五〇	最高 一九八·五〇 最低 一九三·五〇	最高 一九八·五〇 最低 一九三·五〇	最高 一九八·五〇 最低 一九三·五〇	最高 一九八·五〇 最低 一九三·五〇	最高 一九八·五〇 最低 一九三·五〇	最高 一九八·五〇 最低 一九三·五〇	最高 一九八·五〇 最低 一九三·五〇	最高 一九八·五〇 最低 一九三·五〇	最高 一九八·五〇 最低 一九三·五〇
二十支人鐘	最高 一八八·〇〇 最低 一七七·〇〇	最高 一八八·〇〇 最低 一七三·七五	最高 一八八·〇〇 最低 一七三·七五	最高 一八八·〇〇 最低 一七三·七五	最高 一八八·〇〇 最低 一七三·七五	最高 一八八·〇〇 最低 一七三·七五	最高 一八八·〇〇 最低 一七三·七五	最高 一八八·〇〇 最低 一七三·七五	最高 一八八·〇〇 最低 一七三·七五	最高 一八八·〇〇 最低 一七三·七五	最高 一八八·〇〇 最低 一七三·七五	最高 一八八·〇〇 最低 一七三·七五	最高 一八八·〇〇 最低 一七三·七五
二十支金城	最高 一八八·〇〇 最低 一六八·七五	最高 一八七·〇〇 最低 一六八·七五	最高 一八七·〇〇 最低 一六八·七五	最高 一八七·〇〇 最低 一六八·七五	最高 一八七·〇〇 最低 一六八·七五	最高 一八七·〇〇 最低 一六八·七五	最高 一八七·〇〇 最低 一六八·七五	最高 一八七·〇〇 最低 一六八·七五	最高 一八七·〇〇 最低 一六八·七五	最高 一八七·〇〇 最低 一六八·七五	最高 一八七·〇〇 最低 一六八·七五	最高 一八七·〇〇 最低 一六八·七五	最高 一八七·〇〇 最低 一六八·七五
二十支富貴	最高 一八六·五〇 最低 一八五·五〇	最高 一八五·五〇 最低 一八五·五〇	最高 一八五·五〇 最低 一八五·五〇	最高 一八五·五〇 最低 一八五·五〇	最高 一八五·五〇 最低 一八五·五〇	最高 一八五·五〇 最低 一八五·五〇	最高 一八五·五〇 最低 一八五·五〇	最高 一八五·五〇 最低 一八五·五〇	最高 一八五·五〇 最低 一八五·五〇	最高 一八五·五〇 最低 一八五·五〇	最高 一八五·五〇 最低 一八五·五〇	最高 一八五·五〇 最低 一八五·五〇	最高 一八五·五〇 最低 一八五·五〇
二十支牧羊	最高 一八七·〇〇 最低 一八六·〇〇	最高 一八六·五〇 最低 一八六·〇〇	最高 一八六·五〇 最低 一八六·〇〇	最高 一八六·五〇 最低 一八六·〇〇	最高 一八六·五〇 最低 一八六·〇〇	最高 一八六·五〇 最低 一八六·〇〇	最高 一八六·五〇 最低 一八六·〇〇	最高 一八六·五〇 最低 一八六·〇〇	最高 一八六·五〇 最低 一八六·〇〇	最高 一八六·五〇 最低 一八六·〇〇	最高 一八六·五〇 最低 一八六·〇〇	最高 一八六·五〇 最低 一八六·〇〇	最高 一八六·五〇 最低 一八六·〇〇
二十支五福	最高 一八五·五〇 最低 一八四·五〇	最高 一八五·五〇 最低 一八四·五〇	最高 一八五·五〇 最低 一八四·五〇	最高 一八五·五〇 最低 一八四·五〇	最高 一八五·五〇 最低 一八四·五〇	最高 一八五·五〇 最低 一八四·五〇	最高 一八五·五〇 最低 一八四·五〇	最高 一八五·五〇 最低 一八四·五〇	最高 一八五·五〇 最低 一八四·五〇	最高 一八五·五〇 最低 一八四·五〇	最高 一八五·五〇 最低 一八四·五〇	最高 一八五·五〇 最低 一八四·五〇	最高 一八五·五〇 最低 一八四·五〇
二十支三星	最高 一九三·三五 最低 一九〇·〇〇	最高 一九一·五〇 最低 一九〇·〇〇	最高 一九一·五〇 最低 一九〇·〇〇	最高 一九一·五〇 最低 一九〇·〇〇	最高 一九一·五〇 最低 一九〇·〇〇	最高 一九一·五〇 最低 一九〇·〇〇	最高 一九一·五〇 最低 一九〇·〇〇	最高 一九一·五〇 最低 一九〇·〇〇	最高 一九一·五〇 最低 一九〇·〇〇	最高 一九一·五〇 最低 一九〇·〇〇	最高 一九一·五〇 最低 一九〇·〇〇	最高 一九一·五〇 最低 一九〇·〇〇	最高 一九一·五〇 最低 一九〇·〇〇
二十支紅人鐘	最高 一九〇·〇〇 最低 一八八·〇〇	最高 一九〇·〇〇 最低 一八八·〇〇	最高 一九〇·〇〇 最低 一八八·〇〇	最高 一九〇·〇〇 最低 一八八·〇〇	最高 一九〇·〇〇 最低 一八八·〇〇	最高 一九〇·〇〇 最低 一八八·〇〇	最高 一九〇·〇〇 最低 一八八·〇〇	最高 一九〇·〇〇 最低 一八八·〇〇	最高 一九〇·〇〇 最低 一八八·〇〇	最高 一九〇·〇〇 最低 一八八·〇〇	最高 一九〇·〇〇 最低 一八八·〇〇	最高 一九〇·〇〇 最低 一八八·〇〇	最高 一九〇·〇〇 最低 一八八·〇〇

二十四年度紗花市況之回顧





元為最高，鷄球一百十五元為最低，各牌現紗買價比二十三年  
 年底漲八元五角至十二元五角。茲將全年間各月期最主要

之現紗高低市價，暨客幫總成交數量，列表於後：

月份	二十支最高價		十支最低價		高低差額	客幫現紗成交包數
	大發	金鷄	大發	金鷄		
一月份	二〇二·七五	一九六·二五	一三八·〇〇	一三六·〇〇	六四·七五	一七、五六九包
二月份	二〇一·七五	一九六·二五	一三六·〇〇	一三三·五〇	六二·七五	一九、〇七一包
三月份	一九五·七五	一九三·五〇	一二八·〇〇	一二六·五〇	六二·七五	四一、三一二包
四月份	一九三·五〇	一八四·七五	一一五·五〇	一一五·五〇	六九·二五	二六、八五三包
五月份	一八八·五〇	一八三·〇〇	一一八·〇〇	一一五·五〇	七三·五〇	二五、〇〇四包
六月份	一八三·〇〇	一七〇·〇〇	一一六·五〇	一一七·〇〇	八三·〇〇	二九、〇六四包
七月份	二〇〇·〇〇	二〇八·七五	一二七·〇〇	一二八·五〇	五三·二五	三一、二〇六包
八月份	二〇〇·〇〇	二〇八·七五	一二七·〇〇	一二八·五〇	五三·二五	二八、九一九包
九月份	二〇〇·〇〇	二〇八·七五	一二七·〇〇	一二八·五〇	五三·二五	一五、四五八包
十月份	二〇〇·〇〇	二〇八·七五	一二七·〇〇	一二八·五〇	五三·二五	二〇、三三八包
十一月份	二〇〇·〇〇	二〇八·七五	一二七·〇〇	一二八·五〇	五三·二五	三〇、三九一包
十二月份	二〇〇·〇〇	二〇八·七五	一二七·〇〇	一二八·五〇	五三·二五	三〇、三九一包
總計	二〇二·七五	一九三·五〇	一二八·〇〇	一二六·五〇	六二·七五	三一、九二三包

茲再將全年間各月份客幫購紗數量，分列於後：

地名	一月份	二月份	三月份	四月份	五月份	六月份	七月份	八月份	九月份	十月份	十一月份	十二月份	全年合計
內地	二,四三〇	三,三三〇	四,四三〇	三,七三〇	二,〇〇〇	一,一八〇	二,四九〇	四,二九〇	六,三五六	五,四六九	八,六六六	一〇,四三〇	五〇,九六八
廣東	九,一七〇	五,六九〇	七,〇三〇	二,九三〇	三,一三〇	六,三三〇	四,〇三〇	七,九四〇	三,六四〇	三,六四〇	七,五五〇	一,一〇〇	七〇,九一八
雲南	一,七〇〇	〇,〇〇〇	五,七七〇	一,〇六〇	三,一六〇	五,五〇〇	一,五八〇	〇,〇〇〇	四,三〇〇	五,一〇一	六,六〇〇	三,六〇〇	三六,六八三



四川	汕頭	江西	漢口	長津	天津	雜幣	同業	總計
一四九	一〇〇	四九五	—	三,〇四七	—	九六七	五七〇	一七,五六九
二,六九五	二,五三三	一,二六五	—	一,六六五	七六八	一,四九四	四,五五三	一九,〇七二
四,七六八	五,五三八	八五五	三,〇〇〇	二,三七〇	四,五一五	三,〇三四	—	四,三三三
一,九〇五	一,三三八	六九〇	三九三	一,二〇〇	一,九五五	九〇〇	五六〇	二六,八五二
九三〇	一,二二六	八三五	一六〇	三,三三五	二〇	三,〇四三	一七七	二五,〇〇四
五,七三三	五,九三三	六八七	六八	一,五三〇	三〇	一,一〇三	一三七	二六,八六三
六,三三〇	二,三四六	七〇〇	二,三四九	二,七六五	九三五	二,七七五	四六五	二九,〇六四
六,〇三五	五〇五	三八八	四三五	一,七六三	一,三四〇	一,四三五	九四五	三三,三〇六
三五	三,四三三	一,三三〇	四六〇	二,四三三	一,一七〇	二,一八七	一,五〇三	三二,二九四
六,二一〇	一,五五五	一,〇八四	七三五	三,六八八	一九五	一,三四四	九九五	三六,九九二
二二〇	—	二二〇	三五	一,四四五	三〇〇	一,〇四七	一,四八八	二六,四四八
一九三〇	六八四	五四	三五	二,八五	二,五三五	六六八	三,一五五	三〇,三三八
三三,九五五	三,七六九	八,六七八	九,〇九四	三,〇二五	二,六五三	一〇,六四一	九,四四八	三〇,三九一

(未完)

# 實業部國際貿易局

上海北蘇州路一〇四〇號

## 出版品目錄

### 中國實業誌

(蘇江) (江浙) (東山) (南湖)

定價：每部七元 郵費：國內每部五角 國外每部三元

勞資協調

中東鐵路問題

工商總會 法法 國際間現金流動狀況

中國工業化之程度及其影響

度量衡法規彙編

金貴銀賤問題叢刊

中華物產地圖

大阪 神戶 華僑貿易調查

日本在東三省經濟勢力概要

武漢之工商業

湖南農村借貸之研究

貿易報告

每半年一冊

五角 六角 四角 五角 六角 一元 三元 四角 一角 四角 二角 每冊五角

# 各國修改關稅及輸出入規則誌要

## 荷印限制衣服類進口

荷屬東印度政府，一九三六年二月七日以新命令公佈，關於

衣服類輸入之制限，同月八日開始實行。其概要如下：

(一) 實施 從一九三六年二月八日起，以十個月為限。

(二) 輸入許可數量如下：

稅則號數	品	種	輸入許可數量
A 五八六	未列名之上衣類(男子及男童用者)。		十三萬五千疋(連包皮在內)
B 五八七	同 (婦人少女及幼兒用者)。		八萬五千疋(同)
C 五九〇	未列名下衣類(棉製)。		二百打
D 五九一	同 (其他)		七十七萬五千疋(同)
E 五九六	未列名其他衣類(襯衫圍巾等)。		八萬疋(連包皮在內)
F 六〇〇	烏打帽、頭巾、土耳其帽及未列名其他頭巾。		二百五十萬個
	坐墊套		一百個

(三)不特設國別限額

## 古巴統制砂糖產銷量

關於限制砂糖輸出之武府(Vargas)協定，於一九三五年底宣告失效，古巴政府今後之製糖政策如何，頗為一般人所注意。現在古巴政府業以大總統命令，宣布自一九三六年起，至一九四一年止，此六年間古巴實行統制糖之生產及輸出；並表示今後仍維持減產主義。關於此點，政府當局又說明，因為美國依然實行砂糖限額進口制，以及鑒於世界市場上砂糖之需給關係，不得不執行減產主義。目下在英國政府斡旋中，之與前述武府協定同樣的國際協定，實希望其能早日成立。云。聞一九三六年古巴製糖額，已定為二百五十一萬五千噸，(比前年度增加二十萬噸)並預定內中輸往美國者為一百四十三萬四千五百四十一噸，輸往其他各國者為九十三萬四千五百五十九噸，國內消費者十五萬噸云。

## 墨西哥實行新關稅法

墨西哥現行關稅法之需要改正，已為多年懸案，財政當局在繼續調查以後，漸次完成新案，於一九三五年八月卅一日公布新法令，十二月廿七日又公布施行細則，於一九三六年一月一日實施。按新法內容，係以簡化從來之複雜手續為主眼，其最著者如：(一)對於航空運輸手續之簡略，(二)海運報關手續之敏捷，(三)經營報關行業墨國人有優先權，(四)國境報關取締之簡化，(五)特別對於美墨國境附近(二十杼)之居民許其與美國自由交易，(六)私運之取締，(七)對於製造輸出品之工業所需之原料進口，暫時與以便宜，(八)郵包進口稅徵收手續之簡易化，(九)旅客報關手續之簡捷化等等。

## 義大利追加禁止輸出品目

義大利政府於一九三五年十二月廿一日以部令追加一九

二六年十一月十四日公布之輸出禁止品目，自十二月廿三日起實行，其追加品目如下：

稅則號數	品目	稅則號數	品目
二一一	羊毛	二一二	羊毛屑
1x六四	栗木	七八五	漆木
七九一	鞣皮用單寧越幾斯		

### 厄瓜多增稅令全部實施

據厄瓜多新聞稱，一九三五年四月三十日厄瓜多大總統所頒增加關稅之命令，刻已由財政部長通令，即日全部實行，一九三六年二月十四日海關稅務長已奉到此項命令云。

各國修改關稅及輸出入規則誌要

## 美商慎昌洋行

專辦工程製造與進出口業務

上海明園路 電話二一五〇

分行：漢口、廣州、香港、北平、天津、青島、濟南



本行經理各國名廠  
 出品如電業用具機  
 械器具紡織機件農  
 業工具鐵路建築材  
 料浴室衛生用具化  
 學藥品原料愛克司  
 光器械以及銀箱冰  
 櫥風扇等種目繁多  
 不勝枚舉如蒙賜顧  
 通詢面洽均所歡迎

# 中央時事週報

第五卷 第七期 本年二月廿九日出版

海軍會議的檢視	陶樾
法國國會的選舉制度	童蒙聖
日本經濟情形	貝豫
意軍遠征阿比西尼亞之追溯	米子
南非保護國之面面觀(續)	子誠
路易喬治之改造計劃	仲宣
蔣會長講新生活運動第二期的目的要旨和工作的	
一週間國內外之政治經濟	亮等
時事日誌	記者
新書簡訊	中央圖書館
花隨人聖盞撫憶	秋岳

定價表  
 零售 一冊五分  
 預定 半年二元二角  
 全年五元三角  
 發行處 南京新街口中央日報社發行

# 浙江省建設月刊

第九卷 第七期 目次

浙江公路官商經營之比較觀	從農業改良說到管理與統制
從棉業推廣聯想到幾個農村問題	經濟建設聲中鄉村工業之檢討
中國目前產業衰落之原因及救濟策	村單位之農業建設
論原料政策與工業性	新貨幣政策與工商業
我國合作社業務之檢討	湘湖果樹園藝之調查
鎮海縣之金柑	一年來浙江省電話局之業務概況
一年來浙江省商務管理局之業務概要	浙江省第四區農場二十四年度事業進行計劃
浙江省第五區農場二十四年度事業進行計劃	浙江省第六區農場二十四年度事業進行計劃
浙江省第七區農場二十四年度事業進行計劃	浙江省第十區農場二十四年度事業進行計劃
改進浙江省養蠶業之意見	改進上虞縣之茶業
永嘉縣修築街道徵費暫行規則	鄞縣縣政府職業介紹所登記規則
上虞縣二十四年度實行冬耕辦法	紹興縣二十四年度實行冬耕辦法
七省公路現況之概述	浙江省建設月刊編輯處啓
這一月	
編輯後記	



## 歸收出口票據

歸收出口票據 (Bill for collection &

remittance of proceeds) 即請銀行代

去。此項歸收票據之辦法，其手續如后：

收貨款匯歸出口商之票據。蓋國外主顧，若為熟客，則其平素信用，固所深悉，不必

一、出口商填具申請歸收票據書，連同所有票據如提單、保險單、發票、重量單、領

署單、郵局包裹據、用畢信用保證書等，交歸申請人担負。

應用此項辦法。若主顧為一生客，而其信用是否可靠，又不熟識，一日貨物寄往外

與當地銀行。申請書中，須填明（一）款項用信匯押電匯，（二）票據於簽見後

二、當地銀行接到申請書後，即填具歸收票據憑信，交與出口商行。憑信中填明

國，主顧收到後遲遲付款，或竟置之不付，則出口商將有無法收得貨款之虞。為避

抑付款後交與付款人，（三）所有費用及銀行手續費向付款人（外國購主）

出票人號數，並聲明該行對於委收票據，當力求妥善，轉交信用孚著之代理銀行

免此項危險起見，可以毋庸將貨直接寄交購主，僅托銀行代收貨物，由銀行保管，

款人如不簽見或不付款即行抗議，抑不

辦理，惟萬一該代理銀行有甚註誤不測

則購主即不付款項，貨物亦不致被其取

必抗議，（五）付款人如不能履行契約，用

之處，或票據及款項有中途遺失之事，該

行概不負責。

進口票據，其手續較為簡便。

直接將款寄與，通常皆由其國外分行或代理銀行代付。

三、當地銀行一方面填具委托歸收票據書，連同所有票據，郵寄國外代理銀行辦理。委托書之辦理條款，大致與申請書相同，惟註明貨款收到後，須用即期匯票折合國幣，匯至本地。利息按年利幾厘，亦須註明（自匯票日期起估計至款項匯到本地日為止）。

在華銀行於接到外國寄來之票據後，填具申請簽見書，連同匯票，交與進口商。進口商簽見匯票後，銀行填具簽見通知書寄與國外委托人。匯票將近到期時，銀行填具簽見期滿書通知進口商。進口商即填具申請贖票書交與銀行。其中載明匯票號數、票面金額、滿期日、贖付金額、結價合同、已付款項等數項。銀行收到後，填具贖票清單，交與進口商作為結束。清單與申請贖票書大致相同，惟其中加填利息一項。

信用保證書 (Letter of credit) 又名活支匯款，亦名出口押匯，為經營出口貿易中最普通之一種收取貨款辦法。其連用手續如下：

### 歸收進口票據

中國進口商欲向外洋採辦貨物，而洋商若懷疑其信用時，亦可請外國銀行轉托在華銀行代收貨款，此種辦法，名為歸收

進口商莫不與銀行有往來，故僅一申請贖票書已足，不必付給現金，因銀行接到申請書後，即可於該戶存款項下扣除也。又，銀行付給國外委托人之貨款，亦不必

例如美國某進口商需要中國地毯，致函我國國際貿易局，請求介紹地毯出口商，經貿易局介紹國內某地毯出口商，兩下直接通函談判貨物及價格，談妥後，美國進口商即填具申請信用保證書，向該國銀行接洽，該國銀行出給信用保證書交與該進口商。進口商一面簽立信用保證書合同交與該銀行，一面將銀行信用保



證書郵寄我國出口商。我國出口商收得信用保證書後，如貨物業已裝船，即可將提單 (Bill of lading) —— 如為郵寄，改為郵局包裹收據 (Parcel Receipt) —— 保險單 (Insurance Policy) 發票 (Commercial Invoice) 領署單 (Consular Invoice) 匯票 (draft) 等各項單據，連同信用保證書，賣與本地銀行，取得貨款。實際上出口商常因資本短少，或貨物未齊，而於接到信用保證書時，未將貨物裝船。在此場合，出口商可憑信用保證書，持向本地銀行接洽，填具申請包裹借款書 (Packing credit)，交與銀行，支用款項。其所支款項，往往少於信用保證書上之金額。出口商借得款項後，可向內地或本地辦貨。迨貨物辦齊裝船，可將上市價大跌，低於定貨時之價格，買主亦只

述各項票據，交與銀行，按照匯兌市價，支用與票面相等之國幣，扣去包裹借款，但同時須央保人填具押匯担保書交與本地銀行，以備萬一貨物不合訂購時所訂條件而發生退貨情事時，担保將貨款退還本地銀行。又，出口商如與本地銀行初次交易，又須填具押匯負責書 (General letter of Hypothecation)。本地銀行買得信用保證書後，連同各種票據，寄與國外代理銀行托其向出書銀行收款，或直接寄於出書銀行收款，其辦法與歸收出口票據條款相同。

得忍痛購買；他方面，市價大漲，高於定貨時之價格，售主也只得忍痛交貨。後者不得售主同意，可以取消定貨，即定貨人見市價趨跌，照信用保證書中所訂價格，將來貨到時勢必虧本，可以電報通知取消該書；惟貨物若已裝船，或信用保證書業已賣與銀行，則無論如何，不得取消。他方面，若市價大漲，售主認為不合算，亦可推托現貨已罄而不裝運。

信用保證書中所規定之要點：一為付款期限，通常分即期、三十日期、六十日期、九十日期四種。一為裝船日期。

信用保證書有「不得取消」(Irrevocable) 及「可以取消」(Revocable) 兩種。前者不得售主同意，不得取消定貨，雖

## 介紹實業部商業研究室叢書兩種

### (一)我國商品檢驗的史實

沈國瑾編  
定價四角

商品檢驗歐美行之已久在我國尚屬新政此書特就各國商品檢驗史實我國創辦經過歷屆商檢會議現行各項商品檢驗標準以及近年商品檢驗統計旁引博參條分縷舉治國際貿易及經營進出口業者實為必不可少之參考

### (二)荷印之統制貿易

陸慶編  
定價五角

本書將荷印與各國最近之貿易概況作有系統的敘述次乃詳闡荷印採行統制貿易之原因及實況層次井然極有經濟的歷史價值末附統計法令尤便檢查蒐羅既宏富統計又詳明手此一編對於日本之南進策略及我僑之商業地位均可一覽無遺實為研究國際貿易及華僑經濟者所不可少之參攷也

# 貿易介紹

本局爲提倡直接貿易起見，竭力扶助生產商人直接與外國商家談判，以期逐漸增進我國商人對外直接貿易之經驗而減少向來被動貿易所生之弊害。凡屬國產貨品，無不樂爲之助。是以中外進出口商家紛紛向本局請求介紹，茲將最近國外來函所需物品如下：凡有交易者可向本局指導處接洽，以便介紹。惟本局爲貫徹培養商人直接對外貿易之基礎起見，僅負介紹及指導之責，對於交易條件、付款、交貨、運輸、納稅等等均由進出口商雙方直接接洽。

## 桐油

西班牙開北公司，需辦桐油，以供製造油漆之用，請出口行家注意。

## 地毯

荷蘭浦爾君擬辦地毯，速非銷售，請中國地毯商開價寄樣。

## 紡織品

貿易介紹

美索百達米亞馬奇公司，擬經理推銷各種紡織品。

## 美國製造家籌備「兩途」展覽會

「世界兩途展覽會」爲美國製造家出口公會所發起，自本年五月十八日起至三十日止，在紐約市舉行，該展覽會在港口當局通商大廈某層樓，已預留隙地十六萬五千方尺左右，（約五英畝之譜）並於紐約市第八街十一號設有管理處，該展覽會之目的，在於陳列世界重要國貨品，使國際貿易得根據「兩途」原則而加臻，將來會中美國出品與法比以及其他

各國貨物並列，凡貨物送往陳列者，茲已設法准其出具展覽保單報運入口，嗣後並將盡力勸勉美國以及其他各國採買家集團，到會參觀，一面採取種種實用方法，使該展覽會對於參加人，不但有益，且可生利，關於前項展覽會，如另有所詢，可向本埠美國總領事署商務科查問。然此會純粹私有性質，故展覽地位問題，應經與紐約管理處磋商。

— 國貨創製 —

# 芝芳膠姆糖

又名綠鵝標皮糖



常含一片  
齒頰留香

各糖果食物號均有出售

\*\*\*\*\*  
 貿易消息  
 \*\*\*\*\*

一月份對外貿易

全國洋貨進口大衰落

▲同時土貨出口活躍

▲桐油輸出尤為暢旺

本年一月份全國對外貿易出超九百餘萬，出超原因為洋貨進口衰落所致，米糧麥金屬及礦砂等入口，激減甚鉅，同時土貨出口則較為活躍，桐油輸出尤為暢旺。據海關報告，本年一月份全國對外貿易進口洋貨，較前更形銳減，主要入口貨值均趨萎縮：(一)棉花二、五三八、三九五元，去年同期為五、四六九、二五六元，(二)毛及其製品一、四三七、四二二元，去年同期為一、六五六、〇一一元，(三)金屬及礦砂六、三五二、七二六元，去年同期為九、三四三、九六四元，(四)機械及工具四、八六一、〇三五元，去年同期為五、七一二、九四六元，(五)雜類金屬製品二、七四四、五九五元，去年同期為三、五六六、三一七元，(六)洋米九七六一、三六六、三〇〇元，去年同期為一、三六六、三〇〇元，(七)小麥五二一、二七八元，去年同期為四、九七〇、九九九元，(八)魚介海產品一、七五一、七〇五元，去年同期為二、六六六、三八〇元，(九)顏料柴油一、三三七、六〇五元，去年同期一、九七〇、五三二元，(十)紙三、六五四、九九元，去年同期為五、三四五、五八四元，(十一)木材七一三、三八七元，去年同期為三、三一九、四四〇元，此外僅煤油化學品染料等入口，較去年略增，總計一月份入口貨總數為六〇、九五〇、二九六元，至一月份全國出口土貨，則較為活躍，茲錄主要出口貨值如下：(一)豬鬃一、二六八、八九一元，(二)蛋及蛋產品一、五四〇、二六五元，(三)生熟皮貨四、九一七、八九五元，(四)豆類五八九、六六六元，(五)糠麩三九六、二八二元，(六)米穀二九九、二三七元，(七)棉子油七〇五、四七八元，(八)桐油八、八

貿易消息

一三、四六五元(九)芝蔴三、九〇一、五六一元(十)茶二、〇三三、一六一元、(十一)烟葉一、一三七、四二五元、(十二)棉花四、三二六、七九二元(十三)絲四、八二九、五〇二元(十四)棉紗一、九二八、八〇七元(十五)綢緞布疋一、九二六、六九二元(十六)綉四六五、二六八元,大部出口土貨均較前增加,桐油輸出尤為活躍,總計一月份出口總數為七〇、六六九、二五八元云。

### 浙省桐油產量調查

▲去年達廿萬擔今年市價仍漲

▲三十六縣農村經濟受益匪淺

桐油在軍用機械方面,需要日增,尤以美國消費最大,我國輸出貨品,桐油均佔大

產地

每年產量

宣平

一、六六五

宗,本省為產桐之重要區域,東西一帶,地屬多山,土壤氣候,極宜植桐,產地分佈於金衢嚴溫處各屬,每年桐油產量約在十五萬擔左右,品種為三年洞及多年桐兩種,惟因地方尙未盡量利用,生產不知改進,推銷又鮮良法,每年桐油產量及出口統計,與川、湘、雲、貴各省相較,仍退居第四位,近年經建廳積極改進,督促產區設立產銷合作社辦理生產放款,改善製煉品質漸臻純良,去年全省產量,已達二十萬担以上,海外銷路,較前激增,出口總值,居全國商品輸出之第一位,本年兩月來,各方需要未衰,市價仍推漲至五十一元零,於本省產桐三十六縣農村經濟,受益匪淺,茲將各縣桐油產量,調查述之如下,

昌化

一、〇〇〇

義烏

一、〇〇〇

麗水

六、五〇〇

江山

三、〇〇〇

遂安

三、〇〇〇

金華

八、〇〇〇

開化

三、〇〇〇

龍游

一、二〇〇

永康

二、〇〇〇

壽昌

七、五〇〇

景寧

四〇〇

慶元

一、〇〇〇

松陽

二、五〇〇

分水

一〇、〇〇〇

蘭谿

一一、〇〇〇

擔

武義	二、四〇〇
常山	六、五〇〇
仙居	一〇、一〇〇
於潛	七、八〇〇
縉雲	五、〇〇〇
淳安	一五、〇〇〇
龍泉	五〇〇

中國桐油之輸出，在一月份內，仍佔輸出各貨之第一位，總數一〇九、四六七桶，價值八、五六二、二五六元，其中百分之八十約值六三五、〇三二元，係運往美國，其餘輸出至各國之數額如下，計阿根廷一〇、五一五元，澳洲八九、四二九元，比國一二一、二七九元，印度三〇、三六九元，加拿大二、四二四元，丹麥一七〇、一三七元，法蘭西一二〇、六六

五元，德國二六九、八一〇元，英國一七九、二六一元，日本一〇八、二六一元，荷蘭五一九、四七三元，觀於以上之統計，可見世界各地對於中國桐油之需要矣。

政府實業當局予以協助，藉資振興，茲記其大要如次。

我國以內亂外患之不已，政局不定，與南洋各地之通商條約，有期滿而未續訂者，亦有素來未訂者，以致國貨輸至南洋，乃處於無約國地位，其稅率之高，任其敲剝，成本因之增加，不能與他國貨物競爭，此實為國貨在南洋滯銷之最

### 國產在南洋滯銷

## 工商業呈請救濟

#### ▲歷舉以往積弊數端

我國出口之工業產品，原以南洋為行銷市場，近年以來，日本恃其關稅條約之優先，商輪運輸之便利，更以官商同心積極南進，幾將盡攬南洋各地為其專有之傾銷市場，而我國貨物，此後有絕跡南洋之勢。本市國貨廠商，因貨在南洋之滯銷原因，不外下列數點，因將研究所得，呈請

資本太短，國貨運至南洋，為時較多而金融之週轉，自然遲緩，國內工廠，資本類多不充，故多無力直輸南洋，大半由商人販運，既無本國銀行協助，為之調劑，概須現金往來，故其營業，每被限制，有時雖由外國銀行押匯，其利息須受操縱，成本亦因之再加，因此愈不能與人競爭。

運費太昂 國貨南運皆外輪運輸，其中

日本無線電話用品

以渣華輪船佔多數，例如由香港用外輪

運貨抵巴，與由大阪用日輪運貨抵巴比

輸入我國頗鉅

較，前者路程幾近一半，惟其運費常比後

▲因價格低廉及地理關係

者貴一倍以至數倍，此種情形，亦為國貨

據日文報載，日本無線電話用品，自前年

價格太高之一大主因。

以來，尤其在去年上半年期，因價格低廉，以

保險太貴 國貨南運，多用外國保險公

及地理上之關係，乘中國之無線電話熱

司承保，其保險費常較日貨南運而由日

積極向中國進口，中國原為英美商品之

本保險公司承保者較貴數倍，此項問題

獨佔市場，自日本商品抬頭後，即予以英

雖小，亦為抬高國貨價格之一因。

美商品極大威脅，因市面不景氣，市價跌

目光太短 國內廠家，多因缺乏遠大世

至四分之一以下，結果去年度日本商品

界目光，常以華僑採取國貨貿易居為奇

有驚人之進展，即去年度輸入中國之無

貨，只圖一時之昂值，不求以後大批與長

綫電話用品及零件，對前年度之二、三

久之廣銷，以致常有一種國貨，僅能流行

二八、六三五金單位，為二、一九六、

一時，而不克長久銷行。

七九八金單位，減十三萬金單位，日本商

規模太小 經營國貨之商人，未有大規

品由二六〇、四〇二增至五〇七、〇



九〇，激增十成，佔總輸入額之二成，前年度僅為美國商品之六分之一，去年度則佔半額以上，美國商品由一、五〇五、七七一減至九八〇、二一八金單位，即減三成以上，英國商品，在前年度駕凌日本商品，至去年則減至日本商品半額以下，即由三〇八、六一二減至二四六、八五一，本年度日本商品進展甚速，前途頗有希望，或將駕凌美國商品亦未可知云。

### 本年一月

## 日本對華貿易激增

#### ▲輸出入均較去歲增加

據日本大藏省發表，今年一月中日本對

華、滿、關東州、香港之貿易情形如次

(單位千元)

	一月數額		與去年比較增		輸入	本年		去年
	輸出	輸入	本年	去年		本年	去年	
滿洲	八、八〇五	七、六六二	七、九二八	七、六六二	三、〇四四	三、〇四四	一六、二六一	一六、二六一
關東州	三、五八六	二、九二八	二、九二八	二、九二八	二、二〇三	二、二〇三	二、〇〇〇	二、〇〇〇
華北	三、六七七	三、六六二	三、六六二	三、六六二	七、四三二	七、四三二	五、五〇九	五、五〇九
華中	四、六三三	四、六六二	四、六六二	四、六六二	六、〇二六	六、〇二六	四、三六七	四、三六七
華南	一、六〇〇	一、六六二	一、六六二	一、六六二	九、〇〇〇	九、〇〇〇	七、四三二	七、四三二
香港	三、〇〇〇	三、〇〇〇	三、〇〇〇	三、〇〇〇	二、〇〇〇	二、〇〇〇	一、六〇〇	一、六〇〇
合計	四、八三三	四、八三三	四、八三三	四、八三三	二、〇〇〇	二、〇〇〇	八、八〇〇	八、八〇〇
輸出超過	二、〇〇〇	二、〇〇〇	二、〇〇〇	二、〇〇〇	二、〇〇〇	二、〇〇〇	四、八〇〇	四、八〇〇

即與去年同期比較輸出增加八分二厘，輸入增加三成四分二厘，就地方別，本年一月日本輸出入情形如次(單位千元)

## 去年世界錫業大為活躍

### 躍

#### ▲各國備戰需要增加之故

世界各國備戰緊張，而需要錫之供給亦大增，倫敦方面統計一九三五年一年中，全世界錫的銷費，已增加至十三萬八千四百十五萬噸之巨額，比較一九三四年

的十一萬九千零五十二噸，增加百分之二十。其進展速率更值得驚人，其中增加錫需要最甚者，莫過於美國，意大利與蘇聯，而蘇聯則因第二次五年計劃之決定的成功，罐頭工業一項，發展極速，且又因增加軍器製造，故用錫至廣。意大利因攻阿加緊製械彈，銷錫亦甚多。尚有美國之汽車業，一九三四年之生產額已多至三百餘萬輛，一九三五年多至四百餘萬輛，故用錫不得不大增。馬來亞之錫礦業者，去歲因之俱獲利，惜乎華僑經營之錫礦，前數年來因不景氣之結果，多出讓與英國資本經營，至今雖悔亦遲矣。茲將最近兩年間各國用錫比較如下表：

國 別	一九三一年(單位噸)	一九三二年(單位噸)
美 國	一、五七二	一、四七三
英 國	一、五零一	一、四七三
法 國	一、五零一	一、四七三
德 國	一、五零一	一、四七三
蘇 聯	一、五零一	一、四七三
意 國	一、五零一	一、四七三
其 他	一、五零一	一、四七三
全 世 界 總 銷 額	一、五零一	一、四七三
全 世 界 總 造 總 銷 額	一、五零一	一、四七三

### 日本棉織品出口之趨勢

#### 勢

國 別	一九三一年(單位噸)	一九三二年(單位噸)
英 國	三、五七	三、四八
德 國	二、六一	九、八四
法 國	八、二四	九、三六
蘇 聯	六、八三	五、〇七
意 國	五、三九	四、〇七
其 他	一、四、六七	二、九、三五
全 世 界 總 銷 額	二、六、四五	二、九、〇五
全 世 界 總 造 總 銷 額	二、四、七〇	二、三、七〇

這種商品的貿易上面，已駕乎英國之上，事實上，她幾成爲全世界需要之半數的供給者。

英屬印度購買日本棉織品佔第一位，荷屬東印度因有限制入口關係，而降到第二位，無論美國在南美怎樣設法謀一強固基礎，而日本棉織品在那裏仍佔重要地位，由左表可以看出日本棉織品出口，頗有穩健增長的趨勢。

年 度	碼數(一千方碼爲單位)	價值(日金千元爲單位)
一九二八	一、四八、七三	三、五、三六
一九二九	一、七〇、六〇	四、三、七七
一九三〇	一、五二、八五	三、五、二七
一九三一	一、四三、六〇	一、九、七三
一九三二	一、五〇、七三	二、八、七三
一九三三	一、五〇、三六	三、五、三五

一九三四 二、五七、二三 四六、五二 得其法，以及營養不足關係，所產每個鷄  
 一九三五 二、七六、五五 四七、一七 蛋之重量，均在三十克至三十五克之下，  
 島則絕少，是以爪島剩餘大量之鴨蛋，均  
 由土人醃蛋廠醃製後，輸往外島各地銷

## 中國鴨蛋在和印之銷

### 路

和印各鄉僻之地，土人莫不養鴨，是以市  
 面上鴨蛋之供給至足敷用。惟以飼鷄不  
 和印對於鴨蛋之供給，尙嫌缺少，良以和  
 印市場所佔地位之一斑。（單位一千枚）

#### 一、各地輸入爪哇及馬都拉之統計

年份	一九三〇	一九三一	一九三二	一九三三	一九三四
新嘉坡				二·七	五·〇
香港	四六·三	一一七·五	八六·一	五一·三	六六·五
中國	八九·七	六四·一	五七·一	三〇·一	一四·三
各地輸入總計	一四三·八	二二七·二	三八一·二	八九·一	八五·九
二、各地輸入和印外島之統計					
檳榔嶼	一、三二三·二	五九四·三	三一·二	八一·七	二八·九
新嘉坡	六、一七八·五	四、六四六·七	二、一九三·八	二、〇四九·二	二、〇五·九



# 合作月刊第八卷第二期要目

## ▲合作小評

合作業務發展之途徑

模仿外國與認識國情

國聯再派合作專家來華

日本合作事業之大眾化運動

連鎖論

## ▲合作問題

合作行政之要點何在？

合作會計果不問形式？

## ▲合作青年

合作青年之舟的暗礁是合作社登記辦法？

猶太青年建國中心農業合作社參觀記

## ▲書評

徐譯合作先驅傅立葉序

發行者 南京中央路馬家街北中國合作學社

訂價 全年六角每期六分

優待 訂本刊一年購中國合作學社法論一冊只要四角

# 道 路 月 刊

第四卷三期五月十五日出版

中國市政問題……董修甲  
 市營與官督商辦公用事業之比較……陳良士  
 發展公路是否可以救濟農村……周成希  
 上環道……周成希  
 最新圖解汽車修理術……周成希  
 與某煤機製造廠討論代油爐之改良……王渭漁  
 問題……曹壽昌  
 參觀贛省市政公路狀況之感想……陳良士  
 汕頭市一年來工務之建設……陸丹林  
 方岩北山游記……陸丹林  
 編後記……陸丹林  
 ▲每月一冊二角全年兩元國外郵費另加  
 ▲出版者上海古拔路中華全國道路建設協會

# ( 贈 閱 )

工商指南

詳述中外古今各種生利秘方

致富新法切於實用人人可行

如欲索閱請來函附回件郵票

二分郵寄贈一份◎廣東瓊州

海口東大馬路實業社

軍力生之產破村農濟救

# 中央農場

## 出品要目

優良菓苗	應有儘有
各種森林	森林種籽
各種花木	花卉種籽
各種荳類	蔬菜種籽
中西瓜種	實用農具
除虫藥劑	農業書報
詳細目錄	函索即書

## 發行書報

中央農場特刊	每年一冊	每冊五角
中央農場月刊	每月五分	全年六角
中央農場叢書	全部八冊	定價壹元

總事務所

上海福州路二畝園

分事務所

漢口六度橋民權路六合里

## 國際貿易情報廣告價目表

地位	價格	期限			
		一個月	三個月	六個月	全年
四分之一頁	十五元	四十五元	七十五元	一百四十五元	
半頁	二十五元	六十五元	一百二十五元	二百四十元	
全頁	四十元	一百十元	二百元	三百八十元	

封面裏，底封面，底封面裏：價目另議

# 經濟建設之基礎 實業調查之偉構

精裝道林紙印共四冊  
每冊實價洋七元  
郵費每部國內五角外國三元

調	全
查	國
四	實
種	業

江蘇 | 浙江 | 山東 | 湖南

◀ 四省實業已出版 ▶

## 主要特色

- (一) 上列四書，所有材料，均係本局派員實地調查所得，不但新穎，而且正確。
- (二) 每書完成，均經過精密之審閱，每章均由專家校閱，非其他調查報告所可比擬。
- (三) 編制方法，全書統一，分沿革現狀生產原料銷場交易等項，凡一般經濟，主要商埠，重要物產，金融制度，莫不盡列靡遺。
- (四) 本書內容專實與統計並重，閱者對於各種實業，可得一整個觀念。

# 中國實業誌

實業部國際貿易局出版

上海北蘇州路一〇四〇號



為最純淨之 Iodone 胚胎腺製劑。有增加人體天然抵抗病菌力及預防未老先衰之功。主治諸虛百損。神經痛。動脈管變硬。糖尿。痛風。性神經衰弱等症。用本藥戒除鴉片煙癮。尤有特效。

各大醫士。所以採用安度賜保命者。實因其效力可靠。見功神速。而毫無不良之副作用。

詳細說明書函索即寄

上海九江路十九號

藥劑化學師薛魯敷藥行



安度賜保命係一種最純淨之好藥。尼最純淨之好藥。劑用以治癆瘵。嗜好因而戒除者。為數甚多。其行敢。保其無熱毒質。辭劑及其他毒質。



售出有均房葯大各



## 徵稿簡章

- (一) 投寄之稿以有關於工商貿易經濟建設及各項商品調查者為限。文體用白話或文言均可。
- (二) 投寄之稿望繕寫清楚。並自加標點符號。能依本刊行格繕寫者尤佳。
- (三) 稿末請註明姓名住址。以便通信。揭載時如何署名。聽投稿者自定。
- (四) 投寄之稿揭載與否不預復。原稿亦不檢還。但長篇在五千字以上者。如經預先聲明。並附有詳細住址及回件郵費者。不在此限。
- (五) 投寄之稿一經揭載。酌酬如下。(甲)每篇酬現銀自五元至五十元(乙)酌贈本報。(丙)特別稿件另議。稿費由本局酌定。不預先函商。若投稿人欲自定數目。請於寄稿時聲明。
- (六) 投寄之稿經揭載後。其著作權為本局所有。若尚未揭載而先在他處發表者。恕不致酬。
- (七) 投寄之稿本刊編輯得酌量增刪。但投稿人不願他人增刪者。請預先聲明。
- (八) 來稿請寄上海北蘇州路一〇四〇號實業部國際貿易局編纂處。

編輯者 實業部國際貿易局

發行者 實業部國際貿易局

上海北蘇州路一〇四〇號

印刷者 華豐印刷鑄字所

發行所 上海浙江路五三六號  
總工廠 滬西林肯路一〇〇號

## 國際貿易情報價目表

全年五十二冊	國幣	六元
半年二十六冊	國幣	三元五角
每星期一冊	國幣	一角五分

國外另加郵費 全年五元 半年二元五角

電氣價廉 故請用

電氣



應付工業上之需要 閣下所有

上海電力公司

總辦事處 南京路九十五號 電話 〇一〇一一