

周益公文集二百卷

宋周必大撰

年譜一卷附錄五卷

明祁氏淡生堂抄本 [瞿鏞校並跋]

一百冊

共撮7捲。撮制目錄見3584①

接前片卷

書 号 3584

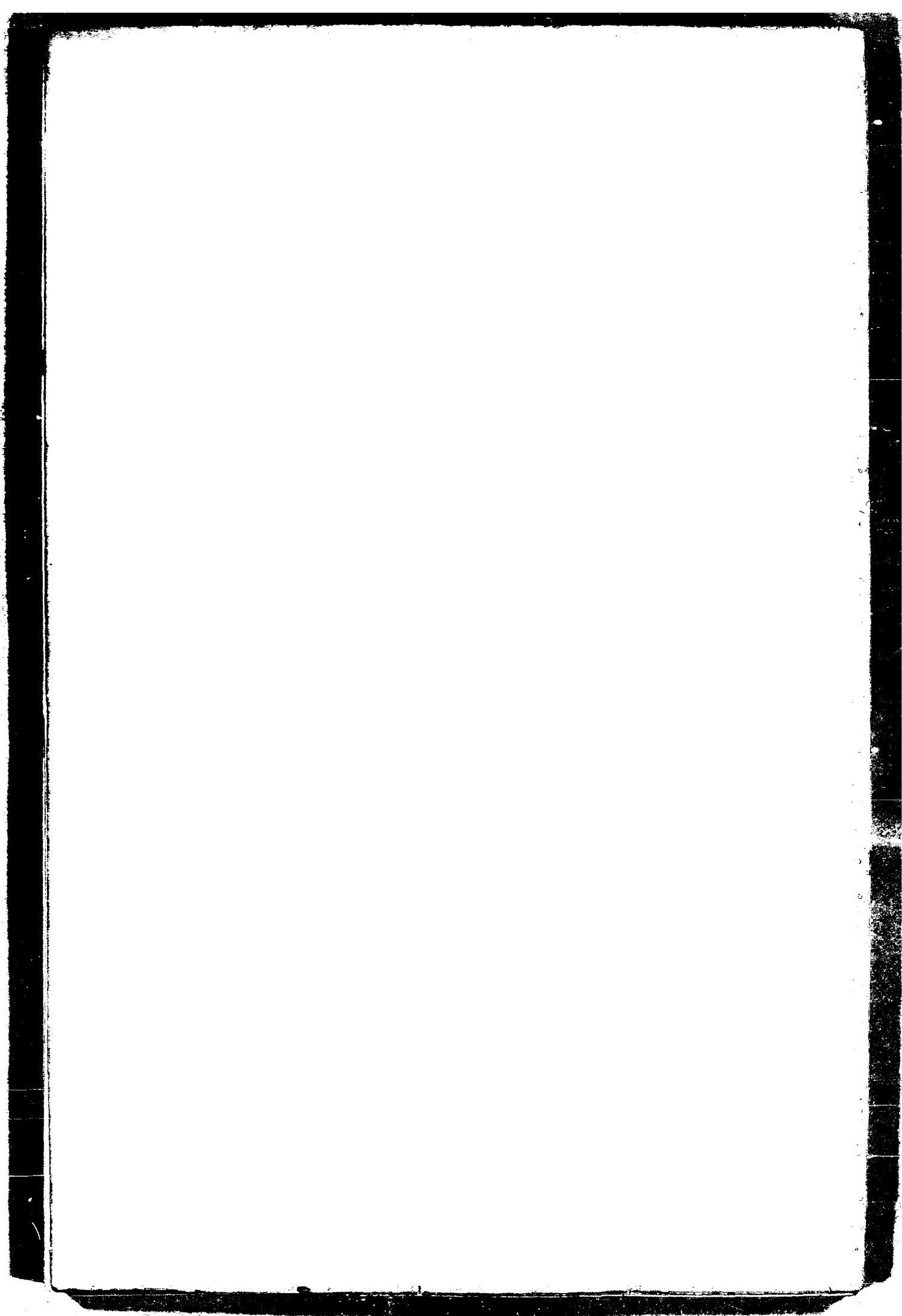
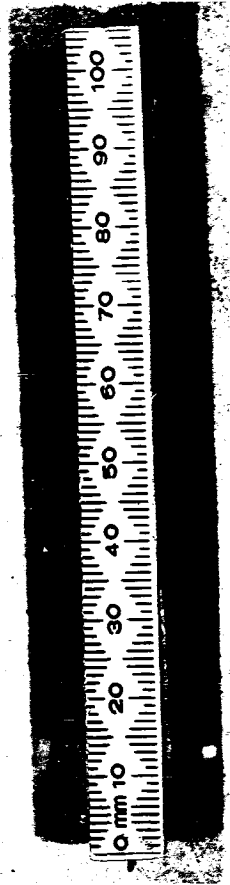
本片卷含

親征卷3. 乾道庚寅奏事錄. 乾道壬辰

南歸錄. 思陵錄. 淳熙玉堂雜錄.

二老堂詩話. 二老堂雜志. 玉齋辨証.

近体樂府. 書彙卷1-11.



周益文忠公集一百六九起是
乾道丁亥泛舟游山錄卷第三

年十月乙未

止十二月癸亥

十月乙未朔早自白沙入小路數里游雲光寺寺亦
華煥登閣望六山圍屏欲少留而提舉常平李察
院領客將至留二小詩戲之云來如負弩先去為
乘驄避江祖一片石留伴幽人醉又云作者正七
人賓主飲中空八仙長齋詎容醉晉也合此禪遂
同趙主過江祖興道院主僧行餘置酒訪李白祠

堂但有廢牌在壁角令行餘道至石邊攀緣而下
得小舟同泛清溪

圖志云清溪自此方成溪水

正碧色下淺灘

數里至玉鏡潭水自南來觸岸西折彎環可喜潭

深財二三丈云李白詩云江祖一片石青天掃畫

屏又云溪水正南奔迴作玉鏡潭皆實錄也奎中

占小詩云清溪水色勝於藍祖石移舟下鏡潭妙

絕畫屏并碧玉謫仙不見與誰談補時回至弄水

亭以五盃酌趙生徧飲其從者晚聞趙守在九華

樓上梁就見之

秋浦發源自江祖未二水在池洲城外及石埭溪清奇山之間漲潦

則合而為一

丙申赴州會

丁酉時侯李倉再醴會

戊戌欲解維會大風兩湯侍郎之子新行在排岸文

林君濤江西運幹承奉君灝祠候侍郎辛未同知

舉也

己亥大風兩夜行甚

庚子早起四望皆銀山初不知夜雪如此諸公訪別

已撐舟數十歲而風大不能進復泊亭下葉江州

經過諸公強欲同會遂衝浪解去薄莫僅至清溪

口外儉寨前連日本皆便風但舟不可出溪遂爾

阻滯

辛丑霜晴早出江轉至池口即梁昭明太子所謂食
貴池之魚者有廟甚雄而俗呼郭西九郎終日牽
挽夜泊麻家港

壬寅東南風大作辰後牽挽至李王河口欠之風定
拋過皆岸入長風夾而止風色却轉此去皖公山
百餘里天色清明方見今為石龍山所隔

癸卯早至宜城欲拋江午後入鴈汊下口遇二九十
三弟資上人網舟置酒

甲辰為兄弟留一日再置酒北風甚熱汧流之颿如
箭予固應留也夜大風極可畏

乙巳早與兄弟別北風粗可掛颿才至上口遽止牽
挽過趙屯望見皖公山夜泊汲陽狀四無人煙止
可避東北風

丙午南風鼓浪去留不可迂二里入泊橫峯港風益
高不徒則今殆哉

丁未早風靜拋江中流望皖公山如獅象戲作小詩
云太婆嶺獨高秋浦皖公山正望龍舒端如牛女
隔天漢不似彭郎近小姑夜泊望江夾

戊申早行數十里日欲晡至孫公灣止登岸半里有

數民居地名九鋪岡去望江縣十五里米盡潭州
客舟張氏送數升以果實答之

已酉昧明拋江已而北風作過馬當烽火磯小孤揚
颿甚駛午後風益高晡時至交石夾上口而止是日
九三拋江最後搖蕩駭人終夜彼濤拍枕

庚戌風益橫白浪如山夜不安席仆枕以殺其勢既
而徒寓民居終不交睫

辛亥風正北以槩泊未安趨白浪至湖口縣港僅能
客舟水稍落則不可泊主簿刘迪功絳監稅蘭成
忠漢傑權監鞠承節彭澤丞黃宣義炎彭澤簿魯

迪功唐佐並相候黃丞李文通判之子魯簿己卯
年宣城所解進士也問淵明遺跡云舊縣有祠去
今縣二十餘里唐末五代時徙今縣惟祠歛梁公
亦嘗令彭澤故也登岸過上鍾石之崇壽院有澄
軒不臨鍾石而為張巽縣尉所占約寺僧訪之山
久榛蕪張自云近稍芟治巖洞間多熙豐崇觀以
來士大夫題字其中一石高四尺扣之控控然東
坡所笑者此也江水北來而濁湖水南出而清合
流僅五十里方混無為子揚次公一聯云濁浪自
分清浪影真山徒作假山看語殊中的蓋山前數

石絕奇巧而不完，旺全類假山耳。張生餉剗剗酒，一盃不能飲，命車登嶽廟，巋然山之上。前例五峯殿宇，數層殆一日間。高處可望淮南五祖二祖山。次至下鍾石，廣福院山路，梗塞攀緣而上，亦有一石闊丈餘，可扣擊它石，則否然。則李渤所謂南聲北北音，亦未為無根向者。齊山衆石中，獨一石聲北磬石，相應東坡之祥矣。間水涯尚有一響石而線路臨深潭，蔓草蔽之，予步往，幾墜不測。當咋蔭躡，銘以為戒也。山地稍平處，前臨江湖，面對廬阜左映井邑，右帶洶河洲，若創一亭當為湖口，純景江行望上下，鍾石皆截，噪數十丈，及游其間，則巖穴亦其幽邃處。上石尤巧，晚留張巽飯，酬盃酒之惠。壬子風平而雨，楊颿掠大孤，午後過長嶺十餘里，遇鹽船壞于岸前，日同至交石夾，商賈貪程，夜冒大風至此，遂觸石可為無厭之戒。補後次南康，軍水殊未落入泊寨中。太守史碩夫奉真，簽判趙無悔，宣教及楊德起，解元日新相，候楊君伯母尚夫人之徙，甥孫也。終夜雨。

癸丑欲游廬山，值大雨，教授沈迪功元憲錄參呂徒

政

議
告甫曾孫司戶

迪功 汝舟 司理丁迪功 惠卿 司法張功紹 星子令

京文林 鐘 新式寧主簿陳迪功 準 及其子新上元

尉 矩 添差都監劉修武政趙徒義 伯益 監贍軍酒

庫孟修武 九武 及其子 孝純 並相候劉政處川人

嘗為御龍直供殿繖云在殿階間識予晚赴軍會

甲寅早楊德起同其婦來留食訪星子京令觀三不

欺堂京豫章鹽鋪子也二十登科初任臨川主簿

嘗至民家晝寢夢若若媪祭已者既覺則媪諱之

方祭亡子視其貌與食品良問媪子死之年月正

令生將此事盛傳而鐘諱之後詢群入云果無此

又過陳 準 主簿宅登樓望廬山及星彎有甲秀堂

用日語 對瀑布香爐峯其家藏黃太史絹寫經剛

金十七分

乙卯拂旦出西門過開先路口數里由別徑入簡寂

觀宋陸脩靜先生故居也 中道有樓隱觀及梁昭

其傍有藏廟守者云先生煉丹井已過回步訪之

深三尺在田間酌訖乃至觀中陳賢良記云觀在

白雲峯下其間一峯獨秀曰紫霄其北又有屏風

山 今日雲氣來 其前一里有雞籠山 今俗呼 觀門

有朝真閣 今廢 殿前有先生醮石亦名禮斗石 今

為石陞道藏石刻銅天尊像石馨白雲樓經兵火

西澗懸瀑落於廡前其佳廡紺若芦間歲一生相傳

先生手種者邂逅章績自称官人子平狀元之曾

孫知予中外族親甚詳豈詐妄乎與之同過度仙

橋記云許

堅墩衣石在澗中問道士則云沙石堙埋久矣進

觀連理樹乃黃連樹其大根又有一樹亦附于巨

次至先天觀去官路里許兵火次至祥符觀舊名

靈溪記云三武士嘗棲溪側漢武賜名齊朝修創

南唐重修今石衢甚廣而屋宇極不振自此數百

步即歸宗禪寺徒老來迎飯而後行餘二月道中

多三軍別祠即所謂三武士其名曰唐建威李德

受宋雲刀正廟自歸宗登山才里餘又其上八里

則紫霄峯頂有鐵浮圖九級藏舍利遠望如枯木

而晉梵僧邪舍亦有墳在其側有三里有謝景先

草堂乃杏林故地天氣未佳且無鄉導不果偏游

杏林者後漢董奉治人疾不取貲使愈者人植杏

五株然奉自有太一觀在山北或曰杏林在此而

上昇太一觀耳記又言歸宗後峯半右石室中有

夏禹刻字僅百餘人無復至者過歸宗望紫霄峯

亦右瀑布行官道約三里入小路訪栗里求醉石
主人且云此去有陶公無粟也屋曲行三里遇數
道人草庵過庵背有崖古澗醉石在焉仰視飛瀑
披大石而下甚為奇觀石有均處俗云陶公枕痕
也又指若虎跡者其說尤荒唐嘗記前人題詩云
五字高吟酒一瓢廬山千石想風標至今門外青
柳不為東風肯拆腰惜平不記其姓名餘具記
中久之復出官道訪謝康樂經棊咸云地屬皇甫
道人已樊之矣次至黃龍靈湯院敗落特甚而湯
泉固自若或題東坡和可導絕句於壁間又十五
里落路數百步至康王景德觀觀對天柱峯倚凌
雲峯兵火後殊草創其西有四庵一院相去不遠
而記中無所取故不往夜宿山月軒下臨大溪廉
水所注也終夜如大風兩聲

丙辰 會慶鄴燒香畢早同道士喬大和渡溪入谷
五里至舊觀其

記云隋
間皇從

今為菜圃又半里至龍泉

院破屋數間而已又十里至董氏第屋疏食畢望
簾而進此陸羽茶經第一也水熙寧元年七月夏
倚所記信而有徵倚言過石磴路其危蓋鳥道緣
崖其下即澗壑又草木叢密須畫筇去乃能徐步

爾倚所謂平石可坐數人者正與簾對過此則大石散亂不可行予跳躍其間徒者皆驚逼簾濺沫喫人如霧兩毛髮凜然水初束於石硤勢猶未廣既而散布傾瀉雖冬深水縮猶為十餘派聞山後乃開先路豈非與山半之瀑同源也谷中若用兩壯夫扶山輜則可代步然屢涉流溪春夏漲溢亦未易進也今日予皆徒行幸天氣晴和歸路方有微雨回山月軒道士喬大有猶未飯且言嘗有雪霰谷中不知也去觀五里至荆林市是為山北江州境大風人不能立晡時至侯溪市人圓通崇勝禪院古有侯氏故以名溪長老不在首坐祖勝潼川人可與語同過旻古佛塔謁西堂修誼古人惟訥之尤也東塔廣福院相去二里寒甚不果往步至磨院風益甚或云寺前山中有風穴故多風飯罷登至樂亭在法觀李後主及昭惠后尽像訪清音亭兵火後偶餘此亭乃摧壞弗葺東坡詩云梵即此亭否詢寺僧乃惟石渠二百五十文尚無恙云無泉不如梵音堂

夜寺中

丁巳早謁圓通殿

舊但章本觀音今亡乃設釋迦觀音文殊三像于中而環以二十五

通會食于東軒殊殆因慎老與東坡兄弟昌和而

追歟出門望馬耳石耳峯方出腋夜疑大雪今日
 天氣乃稍間晴過甘泉市至七里落落飯廣福庵
 庵前水即石門澗也同王僧惠辨行一日餘步訪
 尊勝庵下有大石高數丈長如之中若割裁可過
 二三人謂之石門相傳古有僧誦尊勝咒而石開
 遂以名庵庵對仙步峯記中石門源又數十步至
 保寧庵三面皆山其南石柱峯在焉此三庵皆治
 石間澗激水磴茶資其利次度橋上雙龍庵雙龍
 謂錦繡澗及庵傍小澗之也過此直上天地十五
 里或云兩傍通謂之錦繡谷蓋春時生花盛開望
 之如錦繡云山路峻甚每三四里輒為亭以憩凡
 五亭第一亭跨澗頗雄梯行至半山有慶州道人
 草庵在錦繡峯下指其傍以為竹林隱寺游人或
 聞鍾鼓聲按山記云香像岡此名何那衡內有寺
 其時間鍾梵而寺隱不見其傍半里有羅漢巖亦
 何那寺類而近世誤謂之竹林耳山竹南具由道
 入庵而上路俞峻每數十步即回視江淮無道形
 者過第四亭有大石凌虛而出可坐十人一日千
 里略無蔽障俗呼石以山記故平視一峯上有巧
 石俗呼香爐峯以山記故亭午至天池禪院雖鑿
 之乃在東林化或略

二沼其涸可待所謂天池今不可到號曰龍潭又
 鐵箬峯下亦有黑龍潭祈雨則至焉長老不在同
 青生道徹登文殊亭下視鐵船峯望石門澗自山
 委蛇而出直遠于江然則尊勝庵之石門非水源
 矣院有崇寧間西天僧金總持像及具多葉梵書
 數片支佛牙觀畢同道微謁隆禪師塔其傍即定
 心石也記中一名聖仙臺道指其前一峯為十八賢臺未
 知是否新羅嚴草深路迷不至歸院日方針復度
 嶺行二里許至主簿塔項有主簿於此遇文殊勝
 境立石塔遂以為名今秋
雷擊其天洞視空閣又非第四亭而上可北東西二林

歷歷在眼而江州屋壁已可辯有九十九峯榔北
 磬拆如城堵然王韶觀文尋其下此登眺最佳處
 也稍前至佛手巖雪花滿樹庵門尚閉乃知昨日
 大雪今日驟齊望南山雲氣猶未散賦小詩云十
 日頑陰不見山山中一夜雪封庵伊予的有尋山
 分日照北山雲在南間每歲日九月便有雪至三
 四月乃清云巖石空洞不止容百人下有泉水道
 徹云巖上五峯如指故為佛手近為野火焚裂矣
 緣巖後細路數百步東望一峯即舊峯頂院今廢
 或云其間方是錦綉谷連子平田又下視盤石相

傳遠公講經臺也白佛手巖二三里渡小溪乃至
大林寺遭野火僅有基趾其額為馮教練者徒冥
墳庵併今一僧據其田人無知者予按白樂天詩
心賞慕之物色乃能至其傍小徑即山下南棲賢
路也地在山頂而反平衍謝靈運詩云冬夏共霜
雪其高可知予作吊大林詩云上盡諸峯地轉平
天抵雲近日多陰古來南北通雙徑此去東西啟
二林虞世南碑徒泯沒白居易序合推尋康廬第
一金僊境忽使如今遂陸沉黃昏歸至天池禮文
殊求燈閃樂合離或在淮南或在近嶺高者天半

低者掠地又賦小詩云代馬腥膻暗五臺南方世
界旦裴回一登便是真知識不用弄波夸善財是
日雲散日出寒煥中甚愿索志山中署預花前類
蝴蝶又有萬年松羅漢線菩薩石

即記中所謂
白石英也

戊午早同道徹望羅漢巖即下出上微雪山半乃為
兩矣由石門澗出官路稍前即岳家市

岳飛葬此
故此為

市自此可上化成不惟足力有限又山記止言石
盆之美而樓閣已非昔暹睇而去回視文殊亭湫
在峯頂主簿塔僅如枯木佛手巖屋髮鬚可辯始
嘆昨日登涉之不易也午時至林口市

謂二林
過

香谷慧永禪師塔善熙十一年化入西林寺即慧永道場

也流水瀟瀟循昏除賞禩不能去寺不經火但不

葺爾牛僧孺書寺額佛像獨被冠纓訪水閣院已

廢但存浮圖七級次至東林晉慧遠法師道場法

師鴈門人於是寺前方與鴈門市虎溪在寺門之

外山記云清溪有亭今廢牛僧孺大和四年書神

運之殿其今廢非南唐元宗題神運水今七坑泉匠

寺下入虎溪如故殿後白蓮池故如晉輩太守楚之

經藏院經卷尚有古白公草堂香和故基今又楚

毀但存階城前對西大流壙峯其雙玉澗記云草

側則鷄冠峯右望天池四傍多水

二泉出右者予按記而得之此處望間皇銅像今

政日雙玉寺僧無知見蓮花峯雙劍峯

傳大士裝飾觀其唐壁畫等今上方舍利塔有唐

豐下直明皇也

大南在顏魯公題名與古碑上方之北虎跑泉深

門首九五杉閣閣後作像十大釋迦井露戒壇今其西

尺五杉閣入藏臥弟子環法

石磴三百級岳飛母滴翠亭吟殷仲堪聰明泉在

中佛影臺今晉朝三杉岳飛去最是寺最為古刹而

兵火中山歸然獨存入門樓閣華煥宛如仙宮長

者老本然自號混融師官族也共飯畢同訪遠公

塔郭甫作重次至照覺佛海二塔歸登五百羅漢

閣皇諸峯閣下即內三門也由東林二里至廣福

院本大明公廟保大五年陳元裕撰記靖國元年封靖明真

人記云真人姓臣名績字君孝出自殷周之際此

山或云受道於仙共遊此山人謂其所止為神仙

之廬因以名山或云匡俗漢人漢初封越廬君故

曰廬山次至太平與國宮街衢門闕氣象清華劉

越石高三四尺根植地中在宮門之外仙鄉亭廢

矣宮倚聖治峯正殿惟設稊訪使者像其後乃太

上本命殿兩廊繪使者变相儀衛次以五百靈官

又其後有雲無心堂臨流水可愛道士皆星居有

劉烈者號虛谷先生嘗進易解云知宮宿不果登

新創鍾樓而行樓名景陽華麗殊甚日落至清虛

道人皇甫坦庵飲罷館焉被遇

太上結庵撥雲峯下自言兗州瑕丘人久在川峽

嘗遇朱桃推善布氣時時書字決人禍福或云年

七十二山中道士言其顏貌已不逮二十年前矣

近損足未能步而第山張椿齡亦被遇 太上今

年亦得此疾異哉庵側有泉 太上題曰神泉又

為閣以藏 御書及像設

己未早皇甫道人再具飯飯訖行數百步至雲溪庵

即蓮花洞有數也側近亦不甚庵間佳自此若出官道則過妙智院

及蛇岡

即却亭湖分風神化身之也

予欲趨太一宮或謂小路

差近乃過擊牛墩皆第峽嘆嶺亦六七里方至

賜名大中即董奉上昇之地大槩二十一日已記

之其事出葛洪神仙傳觀在蓮華峯下不經兵火

有昇元大年韓王知證記是時猶謂之廟保大十

二年記則為觀矣宣和二年封奉為昇元真人觀

中猶種杏前殿一株甚大具後又有種杏軒春時

不防宴遊也老道士蕭惟德年七十餘未出門視

其貌蓋有所養者日觀五里至禪知院

對雙劍峯稍偏正對

山之北有以其為舊屋故游焉記言院後有綠野

亭志記詢問進至雙溪實嚴禪院再飯同長老世

頭步過雲慶庵記言因流泉為池多畜魴鯉今僅

存砌窟耳假世頭之驀令庵僧致康前導過室積

庵殊不葺治但有程公闢師益詩刻訪白雲亭已

為王秀才治冢其上披矜棘尋所謂盤石鳴泉久

之方見泉石誠佳而又北望滄江且陳舜愈以為

山北最佳之庵北去江州總二十餘里山北之境

盡矣跨驂五里上吳章嶺亂石聳牙頗亦險峻嶺

春分江東西兩路界過界便見五老峯是為山南

嶺下有小路至知林淨慧院昭德觀會日斜僕疲

乃由官路過大富莊至相舜橋俗云蔡李二真已相別于此

昏黑秉燭行至尋真鋪風大作入小路二三里馱

觀門道士疑為盜久之方出真誥言廬山乃元辰

福地而此觀為第八詠真洞天五老峯正在其後

而倚香爐峯記言南北山各有香爐峯

庚申登彩訪使者閣望五老峯記言漢武築羽章館

於屏風壘下臨相思澗今五老之峯疊石如屏障

蓋其地故自閣而望相去若在百步間廬阜之甲

觀也為題具榜日雲錦閣取李太白屏風九疊雲

錦張之句云五老第二峯即獅子峯與九疊屏相

連山無草木曉日昭之殆亦城自廊廡望之則奇

姿汚勢尤不不狀龍潭在觀後一里水作琉璃色

其中數尺正黑知觀湧善翔云深數十丈蓋洞天

之門云潭上有龍王祠疑邵記中所謂綠淨亭也

神廟賜廟額曰靈澤已初借翔小驢令四明徐道人前尊過

永福院舊名雲龍煨燼之餘方稍雲葺次至疊石

庵蓋近世僧德正所創德正乃徐推第門外大石長

數丈復疊一石前眺江湖宛如池庵背即五老峯

乃几案間物陳舜愈以未見蓋後來庵宇之絕景

也記中於路左疊石然相去數谷源庵載里未知是此石否次度華嚴石橋華

嚴院今廢次至折桂院今名證寂折桂因唐李逢吉得名記言山名幡竿源而土人不知登南唐惠濟禪師石塔有巢雲軒而記不載不經兵火氣象便可愛前有僧房可望湖而不見山次至解空院其傍聖果院已廢次至谷源庵地形甚高面對重湖記言疊石奇偉豈謂德上之庵耶後有幽泉但屋弊無足觀者自此為折桂小僮指路迂柱忽下峻嶺木葉被霜滑汰幾不能移步至雲臺庵乃得平地庵後石崖如記中所載次至淨妙院記云古名青牛谷即楊衡所謂隨雲步入者儼然如造仙境門外數十步回望五老及它山如圖尺凡此寺觀庵宇大抵環繞五老峯每至一處山色峯數輒不同造物之無盡藏也師子峯尤肖今日但少雲氣飾之次至承天白鶴觀唐混成先生劉玄和故居舊屋偶存獨無廊廡唐杉圍二丈在門內問東北木衣巖道士不知觀前一日餘步出官路過三峽橋遣從者先入棲賢獨與徐道人携二僕復由小路為卧龍之游初過中興庵即舊禪院次寶慶庵近各有一道人主西澗即劉凝之庵無知者既過澗徐道人迷路度峻嶺踰棧閣遇吳宦方知路窮

得一夫引至上偃臺即祖教院亦無僧行自此又
 盤一嶺至卧龍新庵有江州蔡道人主之復行半
 里過舊庵基洛澗乃至其處蒼崖之下忽瀑淙擊
 高十餘丈與九華上雲潭爭為長雄九陳舜愈所
 記一無夸詞今日不憚崎嶇阻凡以為此未至而
 悔既至則樂以忘勞焉舊庵隔溪巖石層書聚如
 百疊之雲中有流泉注于澗亦一佳處也望五乳
 峯甚近香積院在其下業留從者於棲賢遂問歸
 路數里至幽遂庵今為尼居士者覺殊鄆人壁間
 舊刻馮京詩蓋嘗讀書于此庵前度谿至上塔記
 所謂拭眼禪師石像如生者舊屋甚整潔大竹成
 林酌飛錫泉登環翠閣望五乳峯皆自此下山數
 里即至棲賢微老不在藏主可昇眉州人學予同
 庚年卯庚申丙辰出程子山詩泉老頌且求一語為占兩
 韻云我此同年百不能只餘霜鬢愧師兄殷勤覓
 句無言說共撥寒灰聽水聲寺此今春稍葺但殘
 僧四五皆不稱大剎飯四能同果上人過五老玉
 淵二亭山水不辜老眼而足費矣遣人至軍城招
 妻孥來早會此

辛酉拂曉自寺後渡澗行里許過一日藥灘石崖坡

陀道人於此曬藥陟小嶺度茅岡約四五里並五

老峯至明真尼院

亦是惠濟二禪師居之

水霜滿

履扣門久之方開蓋舊屋也同尼師登凌霄巖巖

在平地奇石如巖古有僧坐禪其間繞洞別遇石

門謂之喝石其前一石甚大即記中所謂對五老

如賓客者傍有石屏亦可愛出門數十步望宮亭

湖橫出而楊澗右里左右相對落星僅如葉舟惟

軍城為紫荊山所蔽耳回過一日樂灘分路行三

四里入楞伽院亦古屋也正倚朱砂峯舊號白石

佛殿創於保大中釋迦像與西林同李公擇尚書

藏書閣在東偏元豐以後留題皆存有趙天啟者

歷叙公擇作中丞勅祭確故改戶書云云西廡有東

坡所作山房碑又刻南唐佛像野夫公擇及黃魯

直皆有題字崇德君墨竹高下三枝在鍾閣蓋公

擇妹魯直母也寺門外即上天池大林路至為險

峻老僧惠宝生於元豐八年云自此別有捷徑約

三里過澗入棲賢磨院院在石人峯側又里許遂

至棲賢骨肉方來同觀玉淵先是澗水犇衝遇大

石上後下飲懸布深射極其雄壯濤頭漢湧散為

玻璃色記言沙石萬數古今不寒誠下通于海矣

相對有寒泉亭泉自山又按記文訪羅漢巖宝陀巖于僧堂之後皆無知者山上竹樹間多崖石其下有觀音泉疑自宝陀巖而出稍加剌治必得之其南有小徑疑白雲庵路也飯罷遣徐道人乘馱歸詠其同骨肉再過三峽橋裴回久之始知過橋之泉為陸子泉其傍有沈錫大書廬山二字行小路望五乳峯了然便道人高建景德院亦舊屋有元豐間無為子題字老僧年八云李徵古書堂去院僅一里今廢但刻其名衡子石洗滌乃可見進至萬杉院上滴翠亭

餘具三
月記中

又二里入開先登漱

玉亭度橋俯澗澗中石舍雲岫如記所或天寒甚大守適致餽徧飲從者而行門外招隱橋近為寺僧徒數十步而招隱泉無人知者物色久之得于二百步外叢篠之後石井依然三酌而歸路口有披雲亭稍前即古楊梅亭基又稍前當四達之衝即古四會亭而俗子改曰屏翠矣回望山色奇甚例載而觀之紫霄峯劔立衆峯之間鉄塔僅如一線將至軍城一里有承天院臨溪湖僧嘗被盜剽三人今遂不振入西門日已暮聞新城都漕鄭少嘉察院相待移時留書而去昔白樂天記匡廬奇

秀甲天下誠非虛語陳氏山記北起江州畫圍通
乃轉山南起康王觀迄於吳章嶺其序如此予今
自南而北與之相反故問津多誤然記中指名奇
特處十得六七其餘當路者遊迂曲者略異時再
以旬日窮探極臨見可使無遺蘊矣初南唐元宗
賜田給諸庵巖故所至有產業中經李成焚蕩十
存一二又稅重租薄僧道往往逃移寺觀日以摧
毀近雖稍修復而廢絕為多惟舊屋則氣象終可
愛舟中賦四韻云南北周廬阜東西徧九華宴安
無醜毒痼疾有烟霞淡薄村村酒耳香院院茶馳

驅君莫厭此出勝居家

壬戌五更雪打蓬半明出別郡官望廬山已橫白練
欲解去而南風作章得象遊落星詩云遊來未盡
登臨興且喜南風阻去船殆為予設飲罷遂携家
棹小船往焉寺去軍岸僅五里水乾則路通今歲
尚深丈餘按圖經石馬五丈周回百五十步九江
記云尋陽湖內隕星化石上連彭蠡下接尋陽其
石圓潔不生草木峭然孤峙獨出波際寺與於唐

景福年天祐二年賜後福星龍安院本朝祥符二

年例改法安南唐戊辰歲

即本朝開寶

宣義郎湯淨撰

記云保大中寺僧修葺元宗嘗臨幸僧齊已范文
正公章耶公王介甫平甫程公闕蔣穎叔黃魯直
父子郭邛甫洪駒父皆嘗留詩又龍圖閣學士吳
仲庶 中復 酷愛西軒更名曰嵐漪魯直詩云龍閣

老人來賦詩謂仲庶也出色滿眼湖光千里真世
間之絕景文嘗有玉京軒今皆廢但存清暉閣 或

云保大
中命名

西對廬阜如青天翠屏初至白云英英起

山腰少馬散漫俄復退叙已而山披紫帽變態不
常舉酒賞之不覺狂醉午後移坐佛屋之前東南
觀巨浸右為揚瀾左為友里其中兩山如門是為

鄱陽湖由寺門而望則東北直宮亭湖西南軒窓
對流清山其脅亦有湖議西北乃軍城也再舉酒
而歸晚自舟中望山色不勝眷眷再以小艇入西
草湖過東右山下觀釣魚臺鴻鴈鷗鷺遍野見人
驚飛轉而之流清港上流清庵庵在鳳凰山古殿
殘僧慨想承平之遺址回棹已曛黑過落星聞鐘
聲往復殆二十里

癸亥早發南康北風微作已而轉南過左里揚瀾泊
珠溪而地風復作去軍已八十里有巡檢司及小
市登岸北望廬山

甲子南浦時方行中十里至吳城山謁廟畢登望湖亭猶見廬山也殿左有穴如井異時湖中或損木舟則見於穴中謂之神倉云

十一月乙丑朔風順行百三十里夜宿連前渡雨

丙寅日南至享考妣雨作而風順未後抵豫章泊南

浦亭亭在洪喬喬門職方乘云對岸即設洪喬投

書渚也亦見水經帥沈持要漕汪養原及府官相

候報謁邊倅維歲同登柱頰亭望西山以陰雨不

快心自又有可齋陸務觀所立也宋晉裕來知其

叔嘉正今夏不祿

丁卯三倅

邊朝諸劉敷父

轉運司主管官汪朝散邁

帳幹許承直可久

幹辨公事周文林

閱黃吏部然

及其叔李文李常州

安國司馬總領倅

李靖州漢

英王提舉

淪王南劔

岡向郎中訪並相假游鐵柱

在小池中高二三尺狀類假山道士云每歲池水

溢則江漲枯則江落今歲反是傍有銘紹興五年

師胡世將為之張法師者年八十餘健甚奕極高

晚馮漕舟置酒留益固叔宋晉裕益師

戊辰安撫司機宜梁承事

季琦仲

法王脩職中復新

建丞諸葛從政

餘慶監稅唐迪功

宰蔡承事增及

其弟景景並相候赴府會登子城南樓望江心

小山

己巳赴漕司會於觀風堂周將仕為可抗守同其婦

六娘來舟中六娘陳德夫妹終日雨

庚午早留劉幾壽知縣陳希魯教授飯未後赴邊倅

會再登柱頰亭望西山子夜方散家人招孟宅安

婆來舟中

辛未上藍長老了賢携索饌來留孟周叔共享洪駒

父職方乘載寺有蛟井事以問賢老見說無據謂

前京西運判韓宣教曉子其高祖蓋中獻王之兄

弟久陰可厭至是晴

壬申赴府會於王閣天氣晴爽得西山之勝職方乘

引水經及十道四蕃志云西山一名厭原山

癸酉致政趙通直昌相同年也赴劉胡二倅會胡倅

送步障式俗名畫獅蓋胡人絺以氈毯而畫獅子

形故云名掛愚

甲戌陰總管劉源相候即金陵舊都統也出此過天

寧寺同長老登列岫亭得西山之面又過大梵寺

登秋屏閣職方乘云不知誰所立但引曾子固云

見西山正且盡者此閣耳又過薦福寺觀淺沙泉

馬跑泉寺有鍾光化三年鄧南舟州諸軍州事武騎尉莫

然求觀山谷遺墨但有枯木道士賦寄老庵賦賁

茶賦埋地中薄薄酒詩又永州花光仁老畫水石

二軸其一題云湖此山無地湖南水接天雲煙真

富貴輪墨小神仙復有跋語韓子蒼各題一詩晡

後至上藍寒甚食於賢老之室擔接道士來談命

次至觀音院即社牧為常宙撰文以石亭覆之因

號石亭者有銑羅漢五百是日既報謁復遊覽終日其勞

乙亥陰修武郎使持節鄧南舟州諸軍州事武騎尉莫

延廩參南舟迦宜州延廩與兄弟爭州來州奔朝廷冥

之長沙會親兵欲挾延廩叛故徙豫章廬陵進士

余允武前知柳州林奉直振並相候赴汪漕會於

列岫亭酌淺沙馬跑泉程公闔嘗作雙泉堂潘與

嗣為記其傍即清源真人祠所謂灌口二也舊皆

在城內李伯紀紹興初為師損城使可守遂在城

外然其闕亦未易守也

丙子赴峽師會於孺子亭亭在東湖陳阜鄉所創四

圍皆荷也徐宅名見水經又有徐賢亭職方乘詳載

丁丑早別帥漕入事擾午時方能定以小舟絕江為

西山之游初至沙井口按圖志云在章江西岸石

頭之上許旌陽謂吾升天後一千二百四十年豫章江心忽生沙州掩過沙井口是八百人得仙時也今相者尚數十文陸行二十五里至真觀院舊名

福林登閣觀禪月羅漢摹本

正本在雲堂

又五里入上藍

莊又五里至吳靖州伯思順之墳庵又五里而遠至鸞岡三徐蓋葬其傍三徐者衛尉卿延休騎省鉉內史階也元祐八年張商英作祠堂記今有畫像或謂其墓為耕者所環猶存齒髮或云徐氏墓在博士壙去此猶數里而羣巖寺以鸞岡為按山恐村民鋤掘託言徐墓商英為實之云稍前即羣巖也棟宇深隱氣象閑壯南唐保大間有澄源禪師無般住此山李王甚敬之既死祭以文時

本朝建隆元年也韓熙載為之銘其後死心居此而雲峯悅亦悟道故江西號為勝地飯罷同長老子堅步觀洪涯井深不可測舊有橋跨其上今廢寺引崖水以給用又涯其流激大輪為磨院去崖數十步有奉聖宮今日紫清徐鉉為記有唐肅宗像道士僅數人歸宿羣巖方丈觀李王賜無般詔書皆用澄心堂紙每畫日後即押字印文如絲髮近世自王漢之而下留題甚多予亦題云李氏世

敬桑門其賜書徧江左諸刹至於不失舊物如翠
岩者鮮矣又有郿人潘淳奉議以其祖待讀所藏
太宗真宗兩朝御書墨本數十軸寄寺中又有
程公闢與南禪師唱和皆取而觀之惟所謂唐人
寫經則非也

戊寅早乘小車循溪依領行一二里望所謂藥舊者
右石澗流中如石盆然次度牛欄崩最後度湯家
領回望生米洲及至香城寺榜曰咸通香城蘭若
八年鎮南鄴度使嚴景書昔東晉隆中安曇頭肇
居此山嘗與陸修靜推論見北齊高僧傳今長老

如晦妙喜弟子也方丈側娑羅樹兩株葉皆下垂

又有羅漢菜常以正月生飯罷杖策登山初過樵

林或云樵有
非樵樹其間一株最大者圍丈五號將軍樹

相傳近千矣年程公闢詩云金錫雲中若有聲詩記

有人持金羅漢四
十九錫見雲中野僧同我上山行千年大樵姿

姿在老似將軍擁萬兵次至舊院基次至硯至長

一丈四尺闊六七尺程公闢詩云石頭如硯貯寒

泉金古無烟水自閑待把萬松燒作墨大書長句

滿西山次至靈觀尊者坐禪石次至屋壇高六尺

闊七尺是為香城絕頂靈觀者隋開皇初新羅沙

彌也為北壇行道求償尋償夙仇而終目寺至此
五里積雪猶未消遠眺章江畧見府城山後即江
東建昌縣界周覽移時復至寺中讀頌禪師碑二
蘇詩刻潘詞記文慈順塔記遂還翠巖日方晡矣
同堅老登俞好亭在寺後前長老了因取寒山頌
中微風吹幽松靜聽聲俞好之句而為名自作記
粗可觀望寺塲左右山環抱而鸞岡正當水口即
三徐祠堂也方丈之右有半軒池于半月蔣穎叔有詩
又有聽松堂熙寧間潘興嗣嘗作寢堂記澄源塔
在寺右大竹城林圍尺五六傍有齊王廟即李王
第魚州牧景達也亦署澄源勅嘗捨田入寺故廟
祀之法堂左階花墻猶是南唐舊物隱起之文皆
踏平向來僧徒文集故也晚再同堅老及西堂三
人過洪岸俯視深潭草木蒙蔽倚崖峭絕不容側
窺而水聲湍洪疑其有異乃並澗十餘步披草而
入始見硤中石數十丈飛流激浪數鄣傾射而左
崖懸瀑數道相去三文妙絕不減棲賢之三峽又
其右多磨可坐前此僧道皆不知但窺井而已若
非舟至幾成徒行土僧善權巽中舊題詩云水發
香城源度澗隨曲折犇流兩崖腹洶湧雙石闕怒

翻銀漢浪冷下大古雪跳波落舟并勢尺聲自歇
散漫歸平川與世濯煩熱飛梁撒靈碧洞視竦毛
髮連峯翳層陰老本森羽鄣洪崖古仙子煉秀搗
殘月卅成已蟬蛻并白見遺烈我亦辭道山浮盃
愛清絕攀松一舒嘯灵風被林樾尚想騎雪精重
來飲芳潔亦佳作也前登雲長老應通廬陵入過
其寮飲湯

己卯拂旦游洪巖資禪院去翠巖十里而近道中石
澗湍流淙激可愛度落馬嶺乃至長老法遵單丁
住持本白石道者知新所居殿宇甚小法堂已摧
寢室窓外對梅嶺如屏障

真宗嘗御製訶詩四篇賜智新有明珠為戒曾無
玷拳石流糧永不飢之句謂其煮白石而食也其
餘勅劄皆在又有小金龜重十一錢皆刻司命大帝聖祖宝腹

刻大中祥符神每化狀沈香刻三教像一合龍人物極小又
佛像一合龍金字法華經七卷後有唐大中八年

本經安記并抄馬銀字法華經七卷凡佛名卷多
倪德言或言所抄夾頌金剛經一卷問以金字同菩提菜四片文殊像碎

不可卷羅漢十六軸佛一軸道者真馮極贊皆賜物
也知新又嘗住西京應天院歸飯翠巖同堅老及

二三西堂再過洪崖芟草開道坐崖石汲泉烹茶
縱觀飛瀑而行堅老遂別三徐祠下至江頭僅三
十里眠日蓋誤而迂也新昌尉周迪功承勛留刺
夜來大風歸舟猶未息補後掛颿汪養原運使飛
蓋岸邊不能留也行十六七里泊石州夾李全持

永和書來

庚辰五鼓兩雪交作乘風而行辰時至生米鎮一號西嶺

旌陽得名見十之僕許大遺米二真君傳玉隆之轎未至以小舟遊至

德觀觀在洲上四面皆水相傳施肩吾釣臺唐則
天時朝慧超置觀兵火後重造尚未備惟壇上栢

一株甚大云慧超所種也有軒臨江可觀命二道
士夾謬甚取酒飲之併飲知觀胡天常午未間玉
隆人轎方至不果行劉信自府中來

辛巳黎明携家登岸兩雖止泥淖誤斷有輿者甚勞

約四十里乃至玉隆是為道家道暹山福地前有

胡詹廟漢州吏次度龍岡橋按玉隆在西山之南初

不見西山惟此橋畧見之而言西山則起於玉隆
終於吳城山其間寺觀約數日可周又有天寶洞

在三十里間云次有龍岡亭八月一日開觀則以

七月二十八日於此設淨壇醮知宮能師古副宮

能大正來迎餘子道延閣下宮本金氏宅許族陽
 求得之晉寧康二年八月一日受命十五日上升
 初名遊惟觀徐鉉篆額大中祥符間段為玉隆觀
 和二年封神功妙濟真君六年如玉隆萬壽宮之
 號仍繕脩之東為三清殿次真君殿次道館皆背
 橫列為屋數百楹真君殿前古柏圍杖五尺十二真君
傳云真君其半已枯每歲八月開觀時四方之人紛
 至採其葉以療病左有丹井已昏有藥臼石並白
 亦裂矣又有脩行鍾刻姓名甚多止日戊辰歲疑
 本朝開寶初也宮門外有大周洪崖山洞真先生

胡尊師得司馬真擇

其文

稱名

碑言尊師名超

即

胡長安三年葬盱母影之西合里山道言靖猶釋

氏精舍也今盱靖在道是閣牆外亦有巨柏圍大

五而不枯舊有亭今廢盱母蓋此去筠州及奉新

皆六十里

壬午早焚香畢再周覽而行宮西面百步有小觀榜

曰大虛真人上升於此舊名宣詔府有保大五年

丁未歲陳元俗記治平四年吳彩鸞得名

綵鸞寫韻遺迹

在新縣未後復至生米鎮監度使臣下班祗應張宏

者河間人辛巳歲隸大漢軍李寶自海道俘以來

承言即新吉州指使張玠求俯別州許之鮮維牽
挽總十餘里宿下石溪

癸未無風行甚緩晚泊市以筠河向此出人煙甚盛

號新義鎮間歲有火災

甲申無風晡後過撫州河口夜宿粟絲灣

乙酉兩阻可掛颿早至曲江鎮去豐城十五里趙常熟無咎

來迎同至其所寓正悟寺有板碑記寺興於隋而

葺於偽吳乾真中殿背面壁分書驪山華山圖云

是郭熙筆臨流有內觀程子山嘗留詩無咎云對

岸漁者近獲古洗鏤宜候王三字又有器刻陽遂

富貴等字午時次豐城李宰原馮察推師直吳宰

千乘並相侯祝南安深羅歸繼至畧登實氣亭夜

留馮推草飲雷電作而雨

丙戌風順舟兩行四十里厨船觸大舟幾覆與去歲

遇風濤之地相迎也晚未至樟鎮七八里宿

丁亥午後至臨江軍太守李仲權通判趙奉議伯濠

歸參斬迪功益師司戶章迪功獲子知清江縣張宣義

陶丞趙承事禮彥主簿桂迪功隨主管王隆觀任朝

奉詔子嚴新知興國軍向朝奉澹伯海新通判邵

州向奉議語伯元軍學教授唐迪功友聞新吉州

教授楊從政

忠謹

並相候唐楊昏同年也訪王元

老寺丞之妻宋五娘家元老鄭人宋即先妣外家

其子珩權新州陽春今以死泊舟行衙即首院也

戊子早至軍學觀石刻赴李守會軍治據富壽岡後

圍有清江臺對閣阜山山雖小頗類康廬江心又

有蕭諸晚別任子嚴同遊盤園飲于喜歸堂二鼓

歸大吐

己丑軍中以久雨祈晴赴向伯海元弟會鄉林益壽

歸已日莫移舟九孝寺下是日欲留兩同年飲客

衆不暇以酒果遺之軍治側有中大夫曹戩家因

鋤地得古墓柳朽而棺如故其中昏清水遺骨具

存本梳猶在驗塋志云開寶年葬筠州某鄉村蓋

此地初隸筠後方置臨江城郭迂徒如此江漲

庚寅早移舟慧力寺下携家往游去歲至此亦是日

也已初解去風稍順至石口亦暮夜距清泥尚數

里離軍財四十餘里耳終日對閣早山間自永泰

陸去可三十里來歲當來遊

辛卯風正已時至新淦縣宰陳通直浹臨江判官張

文林

權

之新吉州永豐尉謝迪功承休

蔡秀才

煥

克明 邠人 也 嘗 為

謝 生

致 政

楊 宣

教

南 扶 圖

並 相

相

候餘客皆去歲相見者報謂過市中謂陶母暮有
徐踏碑陳德夫侍其母及婦妹來舟中具飯待之
楊圖南送所編玉筍山實錄

壬辰廬陵丞胡從政思成經過相候辰後解舟晚泊
峽江灘下非風力不能至也

癸巳早上浹江灘望玉筍晚將至桐江橫宿

十二月甲午朔午後十四弟平上人來透得胡邦衡
梅字韻詩各之過元潭登崇元觀觀許旌楊劍其
長不盈尺未必舊物也歿對大樟或云旌楊手植
其上數十步江水盤渦潭在其中或云封蛟之穴

也望山頂有石相傳旌陽試劍石也晚過元石灘
宿勞橋

乙丑長道及永和相職皆來迎同至吉水縣少泊知

縣左奉議郎楊解太和主簿右迪功郎王正之監

酒稅陳承節邦傑尉倪迪功邦基萬安簿朱從政

蘇新鄆州長壽尉馬之甲趙監廟善紉承信郎彭

思元並相候午後與長道陳立夫小酌乘風解舟

晚泊姦林渡

丙申早乘風拋霽虹亭守俸及群官來送弟姪甥自

永和來卸報十一月四日行朝大雪電以兩五日

降詔責大臣九日宣麻左相萊嗣右相魏杞並以
本官官觀陳俊鄉遷參政劉洪除同知

丁酉兩赴州會

戊戌臘大雪已後至永和歸家飯訖胡邦衡相候招
季懷以小舟置酒同至值夏報謁已二鼓復飲三
杯欲煩流歸以月黑而止

己亥早還舟中具飯留長道七兄及鄉人孫次山司
法甫蔡伯高興伯

庚子同老妻至寺居以經水柱朽稍葺之
辛丑陰雨不已七兄來舟中小的連日遣數處投書

人頗勞

壬寅真長岡趙從政彥侁自成中來留飲

癸卯前寧都宰周通直繪朱許朱岑兄並相候

甲辰馬伯達相候之清子也兩日方晴霽晚復雨

乙巳後遷入舊寓

丙午家集遣漕舟還豫章

戊申至長岡赴長道會晚雨寒天氣殊斬情

己酉早留武次韋飯晚待陳平叔

庚戌早令照老待隆慶達老又待本覺僧本宗及青

原行者祖稔宗將守岡極庵稔幹庄也晚錢七兄

辛亥早至江頭送七兄及嫂如衡陽具飯待長道及

孫大同司戶

壬子立春舉杯應節

癸丑晴宗上人過周極庵

甲寅早留葛德源飯午後小兒醫范世事來亦飯之
丙辰早微雪旋霽招長道飯趙從義適至同之午後
頭痛甚以脈夜久坐感寒也

戊午樂順之自青原來因招長道共飲得武義兄十
一月十六日書聞未得代

庚申李懷以小詩送六出梅一枝自歸今日方到西

庵梅已爛熳

辛酉聞大兄為婺守劾不督財賦恐得祠

壬戌崑山遣徐輿至閬外舅以十月二十六日葬

癸亥黃昏兩霞享外氏

乾道丁亥游山錄卷第三

