

植
物
名
實
圖
攷

植物名實圖考長編卷之二

固始吳其濬著

蒙自陸應穀校刊

穀類

粱

粟 附直省志書
穀

秠

菹豆

粳

稻

藁米 附

春杵頭細糠 附

醋 附

酒 附

木部
飴糖 附

稷

胡豆子

黎豆

東腐

師草實

苜米

狼尾草

菘豆

白豆

蕎麥

稗子

穆子

蠶豆

豇豆

刀豆

蜀黍

玉燭黍

豌豆

雀麥

燕麥

青稞

粱

爾雅藁赤苗註今之赤粱粟芑白苗註今之白粱粟皆好穀疏
按大雅生民云誕降嘉種維秬維秠維糜維芑故此釋之也藁
與糜音義同藁卽嘉穀赤苗者郭云今之赤粱粟芑卽嘉穀白
苗者郭云今之白粱粟皆好穀也

別錄青粱米味甘微寒無毒主胃痺熱中消渴止洩痢利小便
益氣補中輕身長年陶隱居云凡云粱米皆是粟類惟其牙頭
色異爲分別耳青粱出北今江東少有汜勝之書云粱是秠粟
今俗用則不爾

唐本草註青粱穀穗有毛粒青米亦微青而細於黃白粱也穀粒似青稞而少麤夏月食之極爲清涼但以味短色惡不如黃白粱故人少種之此穀早熟而收少堪作餽清白勝餘米

食療本草青粱米以純苦酒一斗漬之三日出百蒸百暴好裹藏之遠行一澆十日不飢重澆四百九十日不飢又方以米一斗赤石脂二斤合以水漬之令足相淹置於暖處二三日上清白衣搗爲丸如李大日服三丸不飢謹按靈寶五符經中白鮮米九蒸九暴作辟穀糧此又用青粱米未見有別出處其米微寒常作飯食之澁於黃白米體性相似

圖經梁米有青梁黃梁白梁皆粟類也舊不著所出州土陶隱居云青梁出北方黃梁出青冀州白梁處處皆有蘇恭云黃梁出蜀漢商浙間亦種之今惟京東西河陝間種蒔皆白梁耳青黃乃稀有青梁殼穗有毛粒青米亦微青而細於黃白米也黃梁穗大毛長殼米俱麤於白梁而收子少不耐水旱襄陽有竹根者是也白梁穗亦大毛多而長殼麤扁長不似粟圓也大抵人多種粟而少種梁以其損地力而收穫少耳諸梁食之比他穀最益脾胃性亦相似耳粟米比梁乃細而圓種類亦多功用則無別矣其泔汁及米粉皆入藥近世作英粉乃用粟米浸累

日令敗研澄取之今人用去癉瘡尤佳

本草衍義青黃白粱米此三種食之不及黃粱青白二種性皆微涼獨黃粱性甘平豈非得土之中和氣多邪今黃白二種西洛間農家多種爲飴尤佳餘用則不相宜然其粒尖小於他穀收實少故能種者亦稀白色者味淡

別錄白粱米味甘微寒無毒主除熱益氣陶隱居云今處處有襄陽竹根者最佳所以夏月作粟滄亦以除熱

唐本草註白粱穗大多毛且長諸粱都相似而白粱殼麤扁長不似粟圓也米亦白而大食之香美爲黃粱之亞矣陶云竹根

竹根乃黃粱非白粱也然粱雖粟類細論則別謂作粟滄殊垂的稱也

食療本草白粱米患胃虛并嘔吐食及水者用米汁二合生薑汁一合服之性微寒除胸膈中客熱移五藏氣緩筋骨此北人長食者是亦堪作粉

別錄黃粱米味甘平無毒主益氣和中止洩陶隱居云黃粱出青冀州此間不見有爾

唐本草註黃粱出蜀漢商浙間亦種之穗大毛長穀米俱麤於白粱而收子少不耐水旱食之香美逾於諸粱人號爲竹根黃

而陶註白粱云襄陽竹根者是此乃黃粱非白粱也

齊民要術粱秫並欲薄地而稀一畝用子三升半

地良多雜尾苗穉穗不成

種與植穀同時

晚者全不收也

燥濕之宜杷勞之法一同穀苗收刈欲

晚

性不零落早刈損實

本草綱目李時珍曰粱者良也穀之良者也或云種出自梁州

或云粱米性涼故得粱名皆各執已見也粱卽粟也考之周禮

九穀六穀之名有粱無粟可知矣自漢以後始以大而毛長者

爲粱細而毛短者爲粟今則通呼爲粟而粱之名反隱矣今世

俗稱粟中之大穗長芒粗粒而有紅毛白毛黃毛之品者卽粱

也黃白青赤亦隨色命名耳郭義恭廣志有解梁具梁遼東赤梁之名乃因地命名也

爾雅翼梁今之粟類古不以粟爲穀之名但米之有稗穀者皆稱粟今人以穀之最細而圓者爲粟則梁是其類內則曰飯黍稷稻梁白黍黃梁稭稊說者曰下言白黍則是黃黍下言黃梁則是白梁今梁有三種青梁穀穗有毛粒青米亦微青而細於黃白米也夏月食之極爲清涼但以味短色惡不如黃白梁故人少種之亦早熟而收少作餠清白勝餘米黃梁穗大毛長穀米俱麤於白梁而收子少不耐水旱食之香味逾於諸梁

人號爲竹根黃白梁穗亦大毛多而長殼龕扁長不似粟圓米亦白而大其香美爲黃梁之亞古天子之飯所以有白梁黃梁者明取黃白二種耳今人大抵多種粟而少種梁以其損地力而收穫少耳然古無粟名則是以梁充粟今粟與梁功用亦無別明非二物也梁比它穀最益胃但性微寒其聲爲涼蓋是亦借涼音如許叔重說黍大暑而種則以黍從暑梁從涼其義一也古食醫會膳食之宜則犬與梁相副先儒以爲犬味酸而溫梁甘而微寒亦氣味相成也梁食之美者故稱膏梁之性難正以其養厚而易驕若歲凶則大夫無故不食梁

九穀考說文禾嘉穀也二月始生八月而孰得時之中故謂之

禾徐鍇說文繫傳作得時禾木也木王而生金王而死粟嘉穀

實也孔子曰粟之為言續也米粟實也象禾實之形繫傳作米

禾黍之形梁米名也蔓赤苗嘉穀也芑白苗嘉穀穡芒粟也秀無采

禾成秀也人所以收从爪禾繫傳作从禾爪聲穗采重文繫穢禾穢也

穎禾末也詩曰禾穎穉穉禾采之兒蓬穉重稊禾危穗也穉禾

垂而秒禾芒也秧禾若秧穰也稗禾莖也春秋傳曰或投一秉

稗稗重稗稗也稽禾稗去其皮祭天以為席糕禾皮也稗稽

也糲稗重稽穰也穰穀皮也康穰重節禾粟之采生而不成者

謂之董節稂

文 節重

秕不成粟也莠禾粟下生莠讀若酉

繫傳作禾粟下

揚生莠

稗禾別也案禾粟之有稊者也其實粟也其米梁也聘禮

及周官掌客之職禾皆言若干車車三秬薪芻倍禾以薪芻例

禾是禾為有稊者矣又聘禮記云四百秉為一秬鄭氏注此秉

為刈禾盈手然則秉秬者束稊之名禾為粟之有稊者故以秉

秬數之也聘禮米禾皆兼黍稷稻粱言之以他穀連稊者不別

立名即穀中之實亦無異號惟粟有之遂假借通稱抑以事難

件繁有足相包者屬文之法耳非謂禾為諸穀苗幹大名也

說文

稱一秬為粟二十升禾黍一秬為粟十六升大

半升此稻黍之實亦曰粟所謂假借通稱者也

淮南子夫子見

禾之三變也

呂氏春秋引莊子一上一下以禾爲量高誘注禾有三變故以爲法也

滔滔然曰狐

鄉邱而死我其首禾乎故君子見善而痛其身焉注云三變始

於粟粟生於苗苗成於穗也禾穗垂而向根君子不忘本也

春秋

說題辭曰粟五變一變而以陽生爲苗二變而秀爲禾三變而粲然爲粟四變入曰米出甲五變而蒸飯可食

張衡思

元賦滋令德於正中兮合嘉禾以爲敷旣垂穎而顧本兮爾要

思乎故居今諸穀惟粟穗向根顧本可驗也管子書桓公觀於

野曰何物可比於君子之德乎隰朋曰夫粟內甲以處中有卷

城外有兵刃未敢自恃自命曰粟此其可比於君子之德乎管

仲曰苗始其少也胸胸乎其孺子也至其壯也莊莊乎其

士也至其成也由由乎茲免何其君子也天下得之則安不得則危故命之曰禾此其可比於君子之德矣余案茲免云者免俯也茲益也謂其穗益俯而向根也管仲之言殆卽三變之謂乎隰朋內甲之云謂米處穀內卷城謂稔周於甲藏於芒中兵刃者芒在其外也是故管仲言命之曰禾隰朋言自命曰粟一指謂嘉穀之連彙者一指謂嘉穀實也七月之詩云黍稷重穋

禾麻菽麥嗟我農夫我稼既同禾爲諸穀中之一物明矣

周官草人

職相其宜而爲之種注云黃白宜以種禾之屬管子書云古之封禪者鄙上之黍北里之禾呂氏春秋云今茲羔禾來茲羔麥又言禾黍稻麻菽麥六者之貴得時淮南子言麥稻黍菽禾五者之各有所宜地初學記載范計然之言穀曰麥稻麻菽禾

書食貨志董仲舒曰春秋他穀不書至於麥禾不成則書之以此見聖人於五穀最重麥禾也汜勝之書曰凡種黍皆如禾欲

疏於禾說文曰秦地宜禾納稼專言禾者稼以禾為主故重見於上以目之

也疏言麻與菽麥無禾稱似也言於麻麥之上更言禾以總諸禾因以禾為諸穀苗幹之大名不然也黍稷亦有禾胡獨不

在所總耶且上既以禾目之復於黍稷外偏出禾以總諸禾凌亂錯互古人屬文當不如是也禾南方人呼其

實曰粟穀米曰粟米北方人但呼穀呼米北方人食以粟為主猶

南人食以秬為主南人呼秬亦但呼穀米不加秬字也禾有赤

苗白苗之異謂之薹芑詩曰維糜維芑是也集韻薹或作薹糜余細詢

農人又以目驗知之余見禾之赤苗初生一二葉後則純青色三四

直隸山西人猶別而呼之曰紅苗穀白苗穀赤白穀之外又有黃苗者黃苗穀殼有黃色白苗二種米皆不黏白苗之穀殼黑

直隸名實圖考 梁 穀類卷之二

米白者黏穀黑而米亦帶縑色者不黏黑穀俗謂之拖泥穀白苗者卽青苗也初出時色微白故農人通呼白苗以別於紅苗也穀之種類甚多大致皆白苗米之大致皆黃色亦有白米白米亦有黏者然大致米白者多不黏赤苗之穀其黃者有黏不黏二種苗赤穀亦赤是故黍亦禾屬稱嘉穀而知嘉穀之蘳芑者則其最黏者也

必非黍者以黍之苗惟一色而無赤白之異又說文解穉字云以穉爲縑色如蘳故謂之穉蘳禾之赤苗也解璠字云禾而非苗謂之蘳言璠玉色如之以說文證說文益知蘳芑爲禾而非黍矣爾雅之釋詩也曰蘳赤苗芑白苗毛氏據之以爲傳而郭璞注爾雅則曰赤梁粟白梁粟是不知赤白在苗而不在粟彼粟之赤白者苗又或不赤白也許氏解苗爲草生田中者故益

嘉穀字於苗下是又不知苗卽嘉穀初生之名言苗而嘉穀已見也碩鼠之詩無食我苗毛傳云苗嘉穀也春秋無麥苗何休注公羊傳云苗者禾也生曰苗秀曰禾管子言禾以苗字建首孔子惡莠亂苗亦呼禾爲苗大田之詩毛傳云莠似苗也趙岐孟子注云莠之莖葉似苗然則此一穀也始生曰苗成秀曰禾

禾實曰粟

廣韻粟禾子也

粟實曰米

汜勝之書以稻米黍麻秫小麥大麥小豆大豆爲九穀所謂米者指

粟實也

米名曰粱其大名則曰嘉穀言其色則曰黃茂

生民詩種之黃茂毛

傳云黃嘉穀也

而禾粟米粱之次第載說文中又如物之在貫焉以雜

廁部居讀者不能察耳今特建類相受俾散見之字歸於一條

然後粟之一穀爲他穀久假者乃得反於其所矣周官倉人職掌粟入之藏注九穀盡藏焉以粟爲主鄭氏注大宰職九穀中

無粟此言九穀以粟爲主則是梁卽粟矣史記索隱載三蒼云

梁好粟其證也

隋書經籍志三蒼三卷郭璞注秦相李斯作蒼頡篇漢揚雄作訓纂篇後漢郎中賈魴作滂喜

篇故曰三蒼張懷瓘書斷云和帝時賈魴撰滂喜篇以蒼頡爲上篇訓纂爲中篇滂喜爲下篇所謂三蒼也皆用隸法寫之余案班氏云漢興閭里書師合蒼頡爰歷博學三篇并爲蒼頡篇則三蒼之上篇恐卽所并之蒼頡篇也

內則言飯

有梁又有黃梁是梁者白梁也今北方猶呼粟米之純白者曰

梁米禮設簋簋不稱黍稷稻粟而云梁飯必炊米爲之故舉米

名耳無米名者乃稱穀名黍稷稻是也是故言簋簋實而稱梁

宜言九穀則稱粟宜言稼穡則稱禾宜豳風七月之詩所數者

言稼穡之例也倉人職之云言穀之例也凡諸經傳云梁者皆

言其米也

詩中有互借以為韻者則不為典要

舍人職掌粟米之出入辨其物注

云九穀六米別為書是以粟主九穀因為諸穀之總名義與倉

人職同賈公彥不知乃云正言粟即粢也夫粢稷也以粟為粢

是以粟為稷此說蓋據郭璞爾雅注

郭云江東呼粟為稷

孫炎注亦如此

孫云稷即粟也

乃漢世訓詁相承之語

古今注武帝建元四年天雨粟宣帝地節三年長安雨黑粟元

帝竟寧元年南陽山都縣雨粟色青黑據此則前後漢書所謂嘉穀元稷降者皆是以粟為稷也故服虔亦以黑粟釋漢書之

元稷孔穎達於曲禮稷曰明粢亦釋之曰稷粟也蓋承其誤矣

蔡邕

獨斷無稷曰明稷句陸德明釋文明稷一本作明梁古本無此
 句余案隋王邵勸晉宋古本皆無稷曰明稷句立八疑十二證
 孔穎達非之引鄭氏士虞禮注以斥其妄然余考鄭氏注曲禮
 於稷曰明稷句無解說其注士虞禮曰明齊新水也又曰或曰
 當為明視謂免腊也今文曰明稷稷也皆非其次尋其語氣
 鄭於明視意中有曲禮免曰明視之說故直斥之曰謂免腊也
 於明稷意中無曲禮稷曰明稷之說故必申言稷字據爾雅稷
 稷之云以斥今文之非由是言之鄭注曲禮時或實無稷曰明
 稷句而晉宋以後人誤讀士虞禮注因而加之亦未可知耳王
 劬所見古本恐未可遽斷其非漢代流傳真本劬在開皇大業
 間言符命工容悅其人不足稱然隋書本傳言其採摭經史繆
 誤為讀書記三十卷時人服其精博自志學至暮齒篤好經史
 遺落世事其於漢人之學必能涉其藩籬所立八疑十二證或
 亦不信梁外有稷惜其讀書記今不可得而見也又案鄭氏禮
 運作其祝號注引周禮祝號有六五曰齋號孔氏疏之又引齋
 號注曰若稷曰明稷今考齋號原注乃云鄭司農曰齋號謂黍
 稷皆有名號也曲禮曰黍曰薌曰薌曰薌曰薌曰薌曰薌曰薌曰
 者獨無稷曰明稷句孔以鄭注連引曲禮遂誤以為亦有此句

故舉以言之而原注不然亦足證先後二鄭所見曲禮本無稷
曰明粢句也且秋官司烜氏以鑿取明水於月以供祭祀之明
齋鄭氏用司農說明齋謂以明水滌滌粢盛黍稷鄭於小宗伯
六齋注云齋讀爲粢六粢謂六穀於春人注云齋盛謂黍稷稻
梁之屬於肆師表齋盛注云粢六穀也在器曰盛於甸師注云
齋盛祭祀所用穀也粢稷也穀者稷爲長是以名云然則六穀
通曰粢盛則解明齋謂以明水滌滌粢盛亦是兼滌六穀之名
合而論之鄭氏通謂祭穀爲粢盛則已不得以明粢爲祭穀用
稷之專名矣況司烜於滌滌粢盛特著明齋之號又安得復襲
其名以命稷乎又甫田之詩以我齊明釋文齊又作齋毛傳云
器實曰齊在器曰盛鄭箋以爲潔齊豐盛也余謂潔之云者滌
滌之云也則甫田之齊明卽司烜之明齋就明水滌滌言曰明
齋就黍受滌於明水言曰齊明顛倒言之義實一也至作齋號
卽作此明齋之號而反以明粢號六穀之一必不然矣

汜勝之種殖書不見稷而云梁是稷粟

孫炎云稷爲黏粟

先鄭注鍾氏

丹秫爲赤粟其注九穀亦有稷無梁然於六穀則又稷梁並錄

韋昭注國語直曰稷梁也顯然與禮經相畔矣及其注百穀之

屬於稷之外又復舉梁

其注云百穀黍稷稻粱麻麥荏菽雕胡之屬蓋用後鄭所定之九穀也 孔

穎達豈不知稷梁為二物而用相承之說

陸德明爾雅釋文曰相承云稷粟也又曰

本草稷米在下品別有粟米在中品又似二物蓋陸氏已疑之矣

曰稷粟也者梁既不可以同

稷而舍粟別無梁不知欲以何穀當之

陶氏云梁米皆是粟類又云粟粒細於梁米蘇

恭云梁穗大多毛而長殼龕扁長不似粟圓李時珍云自漢以後始以大而毛長者為梁細而毛短者為粟余案漢人以粟為

稷不得不強分梁與粟為二穀又案後漢書禮儀志載明器笱

八黍稷麥梁稻麻菽小豆於後鄭九穀但少苽耳當時所用稷

梁兼有殆已分粟為二穀與近世陸稼書脩靈壽縣志以粟為

稷而以粟中穗如狗尾草者為梁蓋承襲昔人強分之誤矣

況稷梁二穀見於經者判然兩事

聘禮歸養餼堂上八簋黍其南稷兩簋梁在北西夾六簋

黍其東稷兩簋梁在西饌於東方亦如之米百筥黍梁稻皆二
行稷四行公食大夫禮宰夫設黍稷六簋授公飯黍膳稻于梁
西周官食醫職豕宜稷犬宜梁禮記內則梁稊惟所欲飯黍稷
稻粱白黍黃粱玉藻沐稷而饋粱喪大記君沐粱大夫沐稷士
沐粱鵠羽之詩不能藝黍稷不能藝
稻粱甫田之詩黍稷稻粱農夫之慶不知秦漢以後何以溷二

穀而一之舉梁者輒逸稷舉稷者又逸粱如呂氏春秋審時篇

舉粱而逸稷者也

審時篇云得時之禾得時之黍
得時之稻得時之麻得時之麥

至其十二紀

中所載又舉稷而逸粱者也

十二紀中載春食麥夏食菽中央
上食稷秋食麻冬食黍而又有孟

夏嘗麥仲夏嘗黍仲秋
嘗麻季秋嘗稻之文

月令及淮南子皆因於呂紀文亦同之

淮南子天文墜形主術三訓凡四見諸穀之名皆不見稷字

天文

訓載稻菽麥禾墜形訓載汾水宜麻濟水宜麥河水宜菽雒水
宜禾渭水宜黍江水宜稻又載東方宜麥南方宜稻西方宜黍

北方宜菽中央宜禾主術訓載昏張中則務種穀
而人間訓則
大火中則種黍菽虛中則種宿麥案穀卽禾也

又云樹黍者不獲稷是可知舉梁者非不知有稷直謂稷卽梁

也舉稷者非不知有梁直謂梁卽稷也內經素問金匱直言論

東方青色其穀麥王砮注五穀之長曰麥故東方南方赤色其

穀黍注黍赤色中央黃色其穀稷注色黃而西方白色其穀稻注稻堅白

北方黑色其穀豆注豆黑色五常政大論五運平氣木曰敷和其穀

麻注色蒼也火曰升明其穀麥注色赤也土曰備化其穀稷注色黃也金曰審

平其穀稻注色白也水曰靜順其穀豆注色黑也其不及木曰委和其穀

稷稻注金土火曰伏明其穀豆稻注豆水稻土曰卑監其穀豆

穀也

麻注豆水麻木穀也金曰從革其穀麻麥注麻木麥火穀也麥色赤也水曰涸流其

穀黍稷注黍火稷土穀也林億新校正云案本論上文麥爲火之穀今言黍者疑麥字誤爲黍也余案金曰從革其穀

麻麥注云麥火穀麥色赤三麥字本皆黍字後人妄改之也彼見上火曰升明其穀麥注云麥色赤遂疑此注火穀色赤者亦

當爲麥字也既妄改注因妄改經不知麥之色赤已見上注此

注不應重見王砵以從革當有火穀又見黍有赤色故注之口

黍火穀黍色赤也且以黍字初見於此亦當如他穀初見者須

顯其色也下涸流之黍稷堅成之稻黍注並承此而以火言黍

也然則從革條三麥字誤而涸流堅成兩條黍字不誤林氏校

正考之未審矣經以二穀赤色可互取之且於火木令中火穀

取麥金水令中火穀取黍此古人之神明後人所弗能及者是

故升明之火赫曦之火皆取麥從革之金涸流之水堅成之金

皆取黍火穀互取其例畫一故惟從革知爲黍誤麥者既以互

取之例斷之又以重見色赤之注斷之涸流堅成之黍知其必

不誤者既以互取之例斷之又以兩黍字不應並誤斷之且苟

兩處並誤何以赫曦之當取麥者不三處並誤爲黍也是亦足

穀類卷之二

以斷其太過木曰發生其穀麻稻注木化火曰赫曦其穀麥豆

不誤矣注火齊土曰敦阜其穀稷麻注土木金曰堅成其穀稻黍注金

化也新校正云案本論上文麥為火之穀當注水化也水曰流衍其穀豆

稷注水齊案宋林億等校正內經素問言素問之名張仲景已

前無文可見据今世所存之書則素問之名起漢世也史記倉

公傳言師陽慶傳皇帝扁鵲之脈書漢書藝文志有黃帝內經

十八卷此見於兩漢人所稱述者今觀其所舉諸穀皆見稷而

不見粱與秦漢以後諸書胎合疑素問為周秦間人之所著論

與伊川先生亦謂素後鄭知稷粱之不可以相無也而毅然改

問出於戰國之末

司農九穀之說吾於是服康成氏之識之卓也然其注疾醫職
之五穀曰麻黍稷麥豆蓋据月令之文鄭氏諸所注必有所本

無不根之言膳夫王之饋食用六穀从司農說稌黍稷粱麥苽

蓋据食醫會膳食之宜而知之於九穀必入粱者据食醫六穀

有粱而入之也五穀於六穀中缺其一不知宜缺何穀不能据

六穀而意為增損且五穀養疾宜與藏氣相應故直据月令配

五行者為之注素問藏氣發時論粳米甘小豆酸麥苦大豆鹹

黃黍辛五音五味篇麥苦大豆鹹稷甘黍辛麻酸五音篇與月

令同合觀之粳稷可互取小豆麻可互取也甲乙經亦小豆作
麻其注職方氏宜五種曰稻黍稷麥苽不据月令者以本經他

州所見有稻黍稷麥四種四種有稻而月令五穀無稻不得易
本經而就月令故据所已見之四種而益之以菽必以菽者或
如疏所云當時目驗而知也

臣王詩疏論鄭注食醫職方
言五穀不同處余說與之合

綜計

諸家言五穀者月令曰麻黍稷麥豆鄭氏据之以注疾醫史記

天官書歲正月旦旦至食爲麥食至日跌爲稷

漢書天文
志作疾

跌至

晡爲黍晡至下晡爲菽

天文志
作叔

下晡至日入爲麻各以其時雲

色占種所宜其所數者蓋與月令同物顏師古注漢書食貨志
之五種盧辯大戴禮注亦皆同之素問金匱眞言論五方之穀
曰麥黍稷稻豆鄭氏注職方氏之五種曰黍稷菽麥稻漢書地

理志引職方氏師古注之全同後鄭管子書多周秦間人所傳

益其地員篇載五土所宜之種曰黍稷菽麥稻淮南子五穀注

菽麥黍稷稻

案淮南子脩務訓言神農播五穀相土地宜燥濕肥磽高下故高誘本職方鄭氏所注以爲之注荀

子儒效篇亦言相高下視磽肥序五種而楊倞乃据月令注之不及高誘之精審矣漢書音義韋昭曰五

穀黍稷菽麥稻也自金匱真言以下說並不異而五常政大論

則又進麻爲木穀至火穀則麥黍互用以上言五穀者凡十二

事雖不能齊一然皆有稷無粱楚辭大招五穀六仞設菽粱只

王逸注五穀稻稷麥豆麻也菽粱蔣實謂雕葫也大招於五穀

之外明言有菽有粱而王逸則以粱爲菽米之美稱是逸之說

亦為有稷無粱汲冢周書言五方之穀曰麥黍稻粟菽粟粱也
是為有粱無稷凡此皆秦漢後稷粱溷一之證也漢書平當傳

注如淳曰律稻米一斗得酒一斗為上尊稷米一斗得酒一斗

為中尊粟米一斗得酒一斗為下尊

案周制尊有上中下三品
鬯上尊也小宗伯職辨六

鬯之名物以待裸將鬱人職凡祭祀賓客之裸事和鬱鬯以實
鬯而陳之是也 中尊也小宗伯職辨六尊之名物以待祭祀
賓客酒正職凡祭祀以法共五齊三酒以實八尊是也 鬯下尊
也諸臣在廟為賓備卒食三獻酌鬯以自酢不敢與王之神靈
共尊司尊鬯職所謂皆有鬯諸臣之所酢是也 裸用秬黍為酒
鬯人釀而共之謂之秬鬯鬱人煮鬱金以和之謂之鬱鬯則實
上尊者秬黍之酒也周書洛誥乃命寧予以秬鬯二卣文侯之
命用賚爾秬鬯一卣江漢之詩賜名穆公左傳賜晉侯皆云秬
鬯一卣李巡据之以注爾雅云卣鬯之尊也則秬鬯之酒實於
中尊抑余考鬯人職所用之器有大韞瓢齋脩蜃概散是六者

皆尊名也皆所以實秬鬯者也鄭氏注廟用脩脩讀曰占可知
秬鬯惟和鬱者乃實於鬯其未和鬱者則實於占明矣而孔穎
達疏江漢之詩則云案鬱人鬯當在鬯而云占者當祭之時乃
在鬯賜時未祭則以占盛之是偏据鬱人以決秬鬯之酒專實
於上尊者也孔穎達又於表記秬鬯事上帝疏之云五齊之酒
以秬黍爲之芬芳調暢故言秬鬯斯不然矣案五齊祭乃作之
自必用黍然醴爲五齊之一見於內則則兼用稻黍粱三米五
齊豈秬鬯耶賈公彥疏酒正職則云五齊三酒俱用黍稻麴蘗
蓋以月令仲冬命大酋秬稻必齊麴蘗必時鄭氏以大酋於周
爲酒人而周官酒人職則掌爲五齊三酒故互通而知之其實
醴齊之兼用黍粱內則已有明文矣三酒用秬稻固不待言然
聘禮夫人使下大夫歸禮醴黍清皆兩壺是三酒亦有黍矣然
則實中尊者兼有黍粱秬稻之酒而實下尊者亦必不一其酒
第未聞其審也三尊之說見於爾雅釋器曰鬯占鬯器也又曰
占中尊也舉中而上下可知故鄭氏注鬯人職曰占中尊也尊
者鬯爲上鬯爲下然禮記少儀則曰尊者以酌者之左爲上尊
此上尊不爲鬯也謂設兩尊者以一尊爲上也在儀禮其尊於
室北墉下及房戶間者則以在酉者爲上尊其尊於東楹西者

則以在南者為上尊其饌於東堂下者則又以在北者為上尊
 有元酒者上元酒無元酒者以醴配酒則上醴也郊特牲黃目
 鬱氣之上尊也此謂鬯為上尊矣然鄭注云於諸侯為上疏云
 天子則黃鬯之上尊有雞鬯鳥鬯推鄭氏之意是天子不以黃鬯
 為上尊也案司尊鬯職春祠夏禴禋用雞鬯鳥鬯秋嘗冬烝裸
 用羊鬯黃鬯疏云依鄭志雞鬯盛明水鳥鬯盛鬱鬯推之秋冬
 所用則禮運所云羊鬯盛明水黃鬯盛鬱鬯也準以祭尚明水
 之義則祠禴以雞鬯為上尊嘗烝以羊鬯為上尊是亦不謂鬯
 皆上尊也又文王世子取爵於上尊謂堂上之尊為上尊亦不
 謂鬯也鄭氏注特牲饋食尊兩壺於阼階東及西方者謂不酌
 上尊為卑異之是亦以堂上之尊為上尊也禮運澄酒在下注
 以澄為沈齊沈齊實中尊者而亦在堂下郊特牲廟堂之上鬯
 尊在阼犧尊在西鬯為下尊而亦在堂上大射儀尊於大侯之
 乏東北兩壺獻酒尊侯於服不之東北兩獻酒此皆在堂下而
 用鬱鬯之酒者也由是言之尊之命為上中下者或以酒或不
 以酒或以器或不以器或以其所設之地或不以其地亦惟變
 所適而已漢以上尊酒十石賜平當其所謂尊之上中下者又
 不必如禮經之所云上尊當是醇酒之名故以稻米一斗得酒

一斗者當之假使稻米一斗得酒過乎一斗是不爲上尊矣若稷粟之米一斗得酒不及一斗準中下尊之法減其量以通於上尊或亦可以得上尊之酒然則稻米之汁其醲厚殆過於稷粟之汁與漢律所載稷粟二穀兩不

相冒亦可以爲諸經之左證矣而顏師古乃以爲稷卽粟中尊

當爲黍米以稻黍粟分上中下與內則稻醴黍醴梁醴適相合然以粟爲稷不以爲梁則亦不相合矣況內則乃言

飲非言酒其在五齊醴但居一鄭氏注聘禮之醴黍清本內則之言醴者以名其酒之次第未必然也余謂醴黍清卽酒正職之三酒鄭注酒正云齊者每有祭祀以度量節作之祭祀必用五齊者至敬不尙味而貴多品鄭以度量節作解齊字名義可見非祭祀則不作之而以飲人者必三酒也三酒有以黍爲之者此歸禮於聘臣專用黍酒醲蓋白酒卽三酒中之昔酒也三酒事昔清今見昔清於首尾而於事酒則以黍互之亦因以見三酒之皆用黍此所謂屬文之法也夫以稷冒粟

是承襲漢魏六朝人之譌改稷爲黍又啟後人黍中求稷之繆

師古斯說其誤非一師古又注急就篇云黍似粢而黏用說文黍禾屬而黏之語而改禾字爲粢字者意蓋以粟爲稷耳然誤解其注者必曰黍似粢而黏則是黍之不黏者爲粢矣此亦猶陶氏稷與黍相似之云本謂粟似黍也孔穎達生民詩疏以糜芑爲稷本呼粟爲糜芑也而後世以稜爲稷者輒據其說而爲之辭故諸君之論誤稷也而兼誤梁其究且詒誤於黍辨之烏容已哉俗呼黍曰黃梁呼稷曰高粱皆不可爲典要至晉楊泉物理論謂黍稷之總名曰梁合稻菽稱爲三穀不然也難之者曰粟爲梁而非稷稷誠不可冒粟之名矣稻曰嘉蔬亦不足任

嘉穀之名乎禾粟徃徃爲諸穀所假借而楊倬注荀子禮論篇則直曰稻禾也庸詎知禾粟之非稻名乎余曰不然也公羊傳曰上平曰原下平曰隰何休注云原宜粟隰宜麥周官稻人掌稼下地種之芒種注云芒種稻麥也稻與麥同宜於隰今日原宜粟固非稻之所能冒者又說苑淳于髡曰螻蛄者宜禾楊倬引以注荀子云螻蛄蓋高地也高地宜禾明其不宜稻矣而顧又以禾釋稻耶況呂氏春秋云得時之禾得時之稻淮南子云雒水宜禾江水宜稻又云南方宜稻中央宜禾賈讓治河策云故種禾麥更爲秔稻稻禾二穀秦漢以前無相冒者是故禾粟

苗之名果專屬於粱也抑余謂采之名始亦專屬禾後乃假借通稱之於他穀耳說文穀續也百穀之總名又云粟之爲言續也是粟可通百穀然云九穀不云九粟故諸經記中多以菽粟對舉是別菽而言粟矣管子書一則曰五穀菽粟再則曰菽粟

五穀是又別五穀而言菽粟矣由是言之穀粟安可互通也而

況粟有專稱乎韋昭國語注穀地爲田麻地爲疇

漢書注如淳曰蔡邕云麻

田爲疇杜氏左傳注則云並畔爲疇漢書注又云美田爲疇

是又別麻言穀矣余觀伏生淮

南子劉向所著書皆言張昏中種穀則是呼粟爲穀豈穀之始也固有專稱乎考古者所當心知其意也秀禾作采也大戴禮

少間篇苟本正則華英必得其節以秀孚矣秀孚連文古義斯
在孚蓋穀皮後人加禾作稭孚中所含者米也米之先見者秀
也是故含秀者采含米者孚采孚一物而先後異名字並从爪
蓋象形采从禾从爪孚則从采省从子从子者以其秀成米矣
采但禾上爪象初秀時采采然開故今北方人猶稱禾作采曰
秀采蓋故老相傳語也說文曰采禾成秀得其義又曰人所以
收从爪采以爪爲手爪字則失其義矣秀時安得便言收邪此
蓋經徐銜改之矣余考徐鍇繫傳作从禾爪聲與銜本不同曰
爪聲者必非手爪爪字之聲豈本有禾采象形之字爲爪者而

說文轉寫脫漏邪錯雖亦意以爲手爪而致疑於爪聲二字然
不徑改爲从爪禾而但於爪聲下爲之說曰爪禾爲采會意也

錯之敬慎實勝於鉞於斯見之矣爾雅云不榮而實者謂之秀

榮而不實者謂之莢

郭璞山海經注引爾雅
榮而不實謂之莢音骨

榮卽華也

說文云
華榮也

爾雅又云木謂之華草謂之榮秀非榮也故曰不榮而實然秀

時猶未實也故論語云苗而不秀秀而不實明秀後乃始結實

也余以所目驗者論之禾之初生采也先作稃殼其形與已成

穀者無異已而稃殼稍開中有鬚數根戴蘖吐出

鬚末之
點曰蘖

旣開

復合鬚蘖在外後乃結實充滿稃殼中而麻之作采也先有稃

一片旋而包之中含二鬢鬢末無藥點已而結實實有殼戴鬢漸大實包稭中鬢出稭外名之曰蕢蕢亦其秀要皆不榮而實

者也九穀惟菽類作華餘皆不華而秀所異者禾稻黍稷麥苽之秀其稭皆二出麻秀之稭一而已他如蓬藜亦穀類其稭則

五出然皆無英可落合之卽其穀之皮初開時鬢藥蕨蕤是則

同也出車之詩黍稷方華宜言方秀月令苦菜秀宜言英

高誘呂氏

春秋注苦菜當言英

蓋散文通也故屈原賦稱芝爲三秀洪興祖注云

一歲三華瑞草也禾采成實離離若聚珠相聯貫者謂之穢與珠璣之璣同意呂氏春秋得時之禾疏穢而穗大得時之稻長

桐疏穠高誘注云穠禾穗果羸是也而徐錯以為禾莖失之矣

禾采成而下垂曰穎

字从頃頃頭不正也

說文曰穎禾末也引詩曰禾穎

穠穠

案詩作禾役穠穠毛傳云役列也穠穠苗好美也

荀故謂之梨今以訓禾苗所謂散文通也而孔穎達以行齊疏

之失其義矣若以為行列則是穠穠當是形容行列之整齊今

曰苗好美承用爾雅穠穠苗也之釋則役為苗之名明矣禹貢

三百里納秸服孔氏傳秸稟也服稟役言服為稟之役是詩禾

役為苗之一證矣呂氏春秋得時之麥服薄稹而赤色稹為禾

皮而謂之服是又孔氏傳服稟役之一確證矣而孔穎達之疏孔

傳也則以為有所附於外成邊謂之役亦衛外之義苗長生稟

則衛稟外而附於稟者遂謂之服亦謂之役蓋稟之衣也穠從

襄亦有相輔相包之義觀詩言兩服上襄可知襄服義自通也

說文引詩不曰禾役而曰禾穎穎是采之成而下垂者故穠穠

亦不指苗而以為禾采之兒此與毛氏異者也然余以為毛傳

之得穎之義余初以謂毛遂言錐之出囊曰穎脫疑取諸禾苗之

脫者及涵泳其文乃知所謂穎者言錐之拊非言錐之末蓋

謂錐之出於囊也脫離其拊而盡見於外卽拊亦不能持之彼

有拊持之者但能見其末故曰穎脫而出非特其末見而已又

少儀云枕几穎杖執之尙左手鄭氏注穎警枕也刀卻刃授穎

鄭氏注穎鑲也案警枕形圓刀鑲在拊皆謂象禾采之成而下

垂者爲穎也生民之詩又曰穉之黃茂黃茂謂嘉穀墨子明畏

酒醴塗盛則凡穀皆得謂之黃也實方實苞實種實稊實發實秀實堅實好實

穎實稊穎次堅好後蓋指采之成而下垂者言之故毛氏傳云

穎垂穎也陸氏釋文云穎穗也穎成於穗故穗穎互通司馬相

如云渠一莖六穗蓋六穎也

此詩言苗生次第甚詳備而毛鄭說有互異如毛氏以方爲極畝

爲雍腫鄭氏以方爲齊等種爲生不雜余考其字義而以生長之節次比附而疏之竊謂方之言分也穀種得氣始分開也苞穀始生苗苞而未舒也種苗出地短若左傳言髮種種也衰苗漸長若董仲舒傳言衰然爲舉首也發苗盛莖生也秀作采成孚也堅則秀而實矣好則實而不秕矣穎采垂末也粟嘉穀成也大田之詩先言種後言方鄭氏以種爲先擇其地方爲孚甲始生而未合時於此可悟古人異實同而孔穎達疏毛傳垂穎名惟變所適而皆有其確不可易者也

之義乃云禹貢鄭注秬又云穎則穎是禾穗之挺書序云唐叔

得禾異畝同穎謂挺上合也美其禾之成就不當言其有穎而

已故云垂穎言其穗重而穎垂也此蓋以穎爲挺不以爲采則

所聞異辭者也穎之不垂者謂之稊說文曰稊禾危穗也徐鍇曰危謂獨出之穗今言了稊也蓋禾采之成穎也未有不垂而向根者也其不垂者故必異其名焉是故穎之名亦惟禾有之也黍稷稻苽秀皆舒散麥雖有椎而不下垂麻蕒豆莢皆不得以穎命之吾前言采之名始於禾今與穎互證之而益信矣稊穎之端也故說文亦以爲禾垂兒也禾之作采而成粟也其粟不稊見有芒尨茸焉以含之是之謂秒隰朋所謂外有兵刃是也秧禾苗之兒說文云禾若秧穰也若蓋禾草之名說文解鮪字云把取禾若其證也禾莖曰稊又曰稊去皮曰稽以爲祭天

之席禮器及郊特牲之言祭天席也皆不用莞簟而用橐鞮鄭

氏注穗去實曰鞮引禹貢三百里納鞮服則鞮鞮同也禹貢作

納鞮服則鞮鞮同也一作蕪說文以飼牛馬謂之糶玉篇廣韻

皆云糶稷穰者蓋禾穰也今北方之糶以禾穰南方以稻穰禾

皮曰糶經記中不概見惟呂氏春秋一見之言得時之麥薄糶

也穀皮曰稗余言之詳矣然稗在米外者即殼也而又有穀外

之稗若稷若麥蓋穀之稗者說文稗穀之善者一曰無皮穀然亦有皮稷無名

麥謂之楚也其外又自有稗矣稗一曰檜又曰稗生民詩釋文

稗籩糠也呂氏春秋言得時之禾黍稻或曰粟圓而薄糠或

曰搏米而薄糠其言先時及後時者則曰厚糠也今人必穀舂後碎皮始命曰糠毛氏生民詩傳云或餼糠者鄭氏注大師職擊拊之拊謂形如鼓以韋爲之著之以糠是也董節節之重文作稂說文以爲禾粟之采生而不成者謂之董節其論語所謂秀而不實者乎秕粟中之不實者古文尙書曰若粟之有秕呂氏春秋云凡禾之患不俱生而俱死是以先生者美米後生者多秕是故其耨也長其兄而去其弟不知稼者其耨也去其兄而養其弟不收其粟而收其粗是也

粗疑秕之譌秕从米似粗而譌

莠亂苗粟

之草一本或數莖多至五六穗

禾一本惟一莖一穗故以多粟爲瑞也司馬相如封禪文嘉禾

六穗後漢書注光武之歲有嘉禾一莖九穗安帝延光二年九
 真言嘉禾生注云東觀記曰禾百五十六本七百六十八穗
 茂傳夢有三穗禾梁書武帝紀大同六年始平太守崔碩表獻嘉禾一莖十二穗凡皆紀其異也 穗多芒類狗

尾俗呼狗尾草實小於粟而形長初生時草全似禾 戰國策夫物多相類

而非也幽莠之切也似禾裴松之三國志魏文帝紀注引獻帝傳載禪代衆事王令曰莠之切似禾事有似是而非者 故

聖人惡之北方人云惟禾中有之黍地則無余叩之老農非黍

地本無也與黍異見即鋤去不為所亂生於禾中必成穗乃可

辨耳余至河間府農民語余曰初年種穀田 北人呼禾為穀 其明年易

為梁種之蓋穀中有莠莠實熟即落田中若明年仍種穀則初

年所落之莠與穀並生不能鋤去故穀中多莠莠生高粱中不

能相亂故明年種高粱也說文禾粟下生莠繫傳作禾粟下揚
生莠徐鍇云謂禾粟實下播揚而生出於粟秕農桑輯要亦言
穀種浮秕去則無莠二說皆不然也秕無實安得復有所生然
則說文所謂揚者莠生挺出直上非若禾粟向根下垂金壇段
若膺玉
裁說如此故謂之揚生以其能亂禾粟故常於禾粟下揚生也
今據改之
其實莠非禾類不耕之地處處有之月令藜莠蓬蒿並興余居
北方戶牖外方丈地耳四物業茸而生冬月適野空田中多枯
莠草左傳門上生莠今時猶然也近人有謂國策之幽莠卽夏
小正之四月秀幽小正之秀幽卽詩七月篇之秀蓂以爲幽蓂

莠乃一聲之轉蓋本之廣雅萋莠也之云余目驗之不然也莠於夏至前後始作采小暑大暑之間乃其正莠之時是莠於六月非莠於四月也卽以他物驗之月令四月苦菜莠今北方三月卽有作華者然至四月黃英徧野偶郊行數十里無地無之夏小正七月莠莠傳云馬帚也余定爲轉蓬飛蓬之蓬北人今呼掃帚菜又呼爲刺蓬蓋蓬莠一聲之轉大暑時已有先作采者餘並莠於七月是皆與經傳不爽其時不應莠獨遲兩月始成莠也音語相轉是考字要義然必旁舉數事證之使確乃可定其說不然何字無音何音無轉舉可比而同之也哉且說文

云詩四月秀葇劉向說此味苦葇也今莠余試嘗之甘又鄭

氏詩箋云夏小正四月王荳秀葇其是乎又注月令云王瓜草

挈也今月令王荳生夏小正云王荳秀未聞孰是是鄭氏疑葇

爲王荳又疑王荳王瓜蓋一物亦不以爲莠也莠葇相轉殆未

可以聲定之國語云馬餼不過稂莠韋昭注莠似稷而無實非

實熟則易落耳左傳子羽曰其莠猶在乎注伯有無修知其不能久存余謂言其易落爲不能久也 昭誤以梁爲

稷曰似稷蓋言似梁云爾大田之詩不稂不莠爾雅釋之曰稂

穰毛傳因之所謂童粱者豈卽說文禾粟之采生而不成者

乎余謂詩上言旣堅旣好旣盡也盡堅好則已無采生而不成

者矣而又繼之曰不稂不莠者謂不生狼尾草與狗尾草也然爾雅既以童梁釋稂而又別出孟狼尾則是不以狼尾爲童梁矣董蔀在說文以禾采之不成者當之而不稂不莠之稂又斷乎不可以爲禾采之不成者則爾雅之所謂童梁亦安能以說文之解解之邪下泉之詩浸彼苞稂毛傳亦作童梁鄭箋狼當作涼涼草夫果童梁爲采生而不成者則是以禾粟中間一見之不蕭著之屬得連頃皆童梁而爲水所浸且生於禾粟中禾粟宜高地下泉亦安得而浸之也與苞蕭苞著同舉亦宜爲狼尾草矣蓋狼尾與狗尾二草相雜生野地秋月適野彌望皆是亦如蕭著之必

以族生故得云浸也余嘗目驗草似莠莠於八月疑卽狼尾草
因求狼之尾辨識之蓋黃白毛而黑末而是草之芒老則轉赤
而黑與狼尾不異又狼尾毛疏是草之芒亦疏不似狗尾草之
密因遂定之以爲狼尾草說文別出葦草者殆是與案司馬相
如子虛賦其卑濕則生藏葦蒹葭史記注載駟案漢書音義曰
葦葦尾草也漢書注郭璞曰藏葦草中牛馬芻夫葦尾卽余所
目驗之狼尾草也葦草中牛馬芻余所目驗者亦中牛馬芻也
余於京師夏秋間見鄉民擔狼尾
草與狗尾草以爲牛馬芻者滿街以中牛馬芻之云證國語之
馬餼不過稂莠以國語之稂莠證詩之不稂不莠於是稂莠之

稂與說文所謂禾粟采生而不成之藎藎實爲二物確然無疑
或以藎之重文卽稂莠之稂爲疑余謂字之通者兩義不相妨
也如稻粱之粱亦可與稂通稂又或从米作糧東漢光和間白
石神君碑黍藏葢生於卑濕亦與下泉之浸足相證矣稗似禾
稷稻糧是也

而別於禾之穀余見京東州縣農家種之莖勁采不下垂畧似
粟但穀色近黑耳宋靖康之亂沒爲奴婢者使供作務人月支
稗子五斗春得米斗八升由是言之稗斗才得米三升六合耳
而農人種之者所以備凶年汜勝之云稗堪水旱種無不熟是
也

粟

別錄粟米味鹹微寒無毒主養腎氣去胃脾中熱益氣陳者味苦主胃熱消渴利小便陶隱居云江東所種及西間皆是其粒細於梁米熟舂令白亦以當白梁呼爲白梁粟陳者謂經三五牟者或呼爲粢米以作粉尤解煩悶服食家亦將食之

唐本草注粟類多種而並細於諸梁北土常食與梁有別陶云當白梁又云或呼爲粢粢則是稷稷乃稌之異名也其米泔汁主霍亂卒熱心煩渴飲數升立差臭泔止消渴尤良米麥麩味甘苦寒無毒主寒中除熱渴解煩消石氣蒸米麥熬磨作之一

名糗也

食療本草粟米陳者止痢甚效壓丹石熱顆粒小者是今人間多不識耳其粟米粒麓大隨色別之南方多畚田種之極易舂粒細香美少虛怯祇爲灰中種之又鋤治故也特北田種之若不鋤之卽草翳死若鋤之卽難舂都由土地使然耳但取好地肥瘦得所由熟犁又細鋤之卽得骨實

本草綱目李時珍曰粟卽粱也穗大而毛長粒粗者爲粱穗小而毛短粒細者爲粟苗俱似茅種類凡數十有青赤黃白黑諸色或因姓氏地名或因形似時令隨義賦名故早則有趕麥黃

百日糧之類中則有八月黃老軍頭之類晚則有鴈頭青寒露粟之類按賈思勰齊民要術云粟之成熟有早晚苗稈有高下收實有息耗質性有強弱米味有美惡山澤有異宜順天時量地利則用力少而成功多任性反道勞而無獲大抵早粟皮薄米實晚粟皮厚米少

說文解字注禾嘉穀也嘉禾疊韻生民詩曰天降嘉穀維夔維芑夔芑爾雅謂之赤苗白苗許草部皆謂之嘉穀皆謂禾也公羊何注曰未秀爲苗已秀爲禾魏風無食我黍無食我麥無食我苗毛曰苗嘉穀也嘉穀謂禾也生民傳曰黃嘉穀也嘉穀亦

謂禾民食莫重於禾故謂之嘉穀嘉穀之連稿者曰禾實曰粟
粟之人曰米米曰粱今俗云小米是也呂二月始生八月而熟
得之中和故謂之禾依思元賦注齊民要術訂和禾疊韻禾木
也木王而生金王而死謂二月生八月孰也伏生淮南子劉向
所著書皆言張昏中種穀呼禾爲穀思元賦注引此下有故曰
木禾四字从木禾木也故从木象其穗各本作从木从丞省丞
象其穗九字淺人增四字不通今正下从木上筆丞者象其穗
是爲从木而象其穗禾穗必下垂淮南子曰夫子見禾之三變
也滔滔然曰狐向丘而死我其首禾乎高注云禾穗垂而向根

君子不忘本也張衡思元賦曰嘉禾垂穎而顧本王氏念孫說
莠與禾絕相似雖老農不辨及其吐穗則禾穗必屈而倒垂莠
穗不垂可以識別草部謂莠揚生古者造禾字屈筆下垂以象
之戶戈切十七部凡禾之屬皆从禾秀上諱上諱二字許書原
文秀篆許本無後人沾之云上諱則不書其字宜矣不書故義
形聲皆不言說詳一篇示部伏侯古今注曰諱秀之字曰茂蓋
許空其篆而釋之曰上諱下文禾之秀實爲稼則本作茂實也
許既不言當補之曰不榮而實曰秀从禾人不榮而實曰秀者
釋草毛詩文按釋草云木謂之榮草謂之華榮華散文則一耳

榮而實謂之實桃李是也不榮而實謂之秀禾黍是也榮而不實謂之英牡丹芍藥是也凡禾黍之實皆有華華瓣收卽爲稈而成實不比華落而成實者故謂之榮可如黍稷方華是也謂之不榮亦可實發實秀是也論語曰苗而不秀秀而不實秀則已實矣又云實者此實卽生民之堅好也秀與采義相成采下曰禾成秀也禾自其叟言之秀自其挺言之而非實不謂之秀非秀不謂之采夏小正秀然後爲萑葦周禮注茶茅秀也皆謂其采而實引伸之爲俊秀秀傑从禾人者人者米也出於稈謂之米結於稈內謂之人凡果實中有人木草本皆作人明刻皆

改作仁殊繆禾稗內有人是曰秀玉篇集韻類篇皆有禾字欲
結米也而鄰切本秀字也隸書秀从乃而禾別讀矣息救切三
部稼禾之秀實爲稼旣言秀又言實者論語說也謂禾采之成
曰稼也甫田曾孫之稼箋云稼禾也謂有稿者也莖節爲禾全
體爲禾渾言之也聘禮禾三十車是也禹貢所謂總也莖節爲
禾別於采而言析言之也下文之稽稗也从禾家聲古訝切古
音在五部一曰稼家事也此取从家爲義史記曰五穀蕃熟穰
穰滿家邠風八月其穫謂禾可穫也九月築場圃十月納禾稼
謂治於場而納之困倉也此說與穡義畧同一曰在野曰稼稼

之言嫁也毛傳曰種之曰稼周禮司稼注曰種穀曰稼如嫁女
以有所生此說與穡義別呂覽君守篇曰后稷作稼穡穀可收
曰穡毛傳曰斂之曰穡許不云斂之云可收者許主謂在野成
孰不言禾言穀者賅百穀言之不獨謂禾也古多段賚爲穡从
禾賚聲此舉形聲包會意所力切一部種執也凡部曰執種也
小篆執爲種之用切種爲先種後孰直容切而隸書互易之詳
張氏五經文字種者以穀播於土因之名穀可種者曰種凡物
可種者皆曰種別其音之隴切生民曰種之黃茂父曰實種實
表箋云種生不雜也从禾童聲之用切九部種早種也此謂凡

穀皆有早種者魯頌傳曰先種曰種謂先種先孰也釋名曰青徐人謂長婦曰種長禾苗先生者曰種取名於此也从禾凡汜言諸穀而字从禾者依嘉穀爲言也直聲常職切一部詩曰種稚未麥魯頌闕宮文按稚當作穉郭景純注方言曰穉古稚字是則晉人皆作稚故穉稚爲古今字寫說文者用今字因襲之耳種先種後孰也此謂凡穀有如此者邠風傳曰後孰曰重周禮內宰注鄭司農云先種後孰謂之種按毛詩作重段借字也周禮作種轉寫以今字易之也从禾重聲直容切九部種疾孰也謂凡穀有如此者邠風傳曰先孰曰穆周禮內宰注鄭司農

云後種先孰謂之種按土宜物性卽同一種而有不同故大司徒必辨十有二壤之物而知其種司稼掌廵邦野之稼而辨種稂之種也从禾耑聲力竹切三部詩曰黍稷種種邠風七月文按七月及闕宮皆作重許種下不偁而偁於種下蓋本作重轉寫易之也稂種或从麥麥聲也今周禮作種毛詩作稂種幼禾也魯頌毛傳曰後種曰稂許不言後種者後種固小於先種卽先種者當其未長亦稂也先種而中有遲長者亦稂也故惟魯頌種稂對言毛釋之小雅無害我田稂彼有不穫稂毛不稂者亦謂概言幼禾引伸爲凡幼之偁今字作稚从禾犀聲犀者遲

也直利切十五部種穡也此與鬣爲稠髮同也引伸爲凡密
緻之偁从禾眞聲之忍切十二部周禮曰種理而堅攷工記輪
人文鄭云種致也致今之緻字稠多也本謂禾也引伸爲凡多
之偁小雅稠直如髮段稠爲稠也从禾周聲直田切三部穡稠
也漢書劉章言耕田曰深耕穡種立苗欲疏非其種者鋤而去
之引伸爲凡稠之偁从禾旣聲已利切十五部稀疏也去部曰
疏通也稀與穡爲反對之辭所謂立苗欲疏也引伸爲凡疏之
偁从禾希聲詩書無希字而希聲字多有與由聲字正同不得
云無希字由字也許時奪之今不得其說解耳香衣切十五部

穢禾也蓋禾有名穢者也廣韻曰莊子謂之禾也从禾穢聲莫結切十二部穆禾也蓋禾有名穆者也凡經傳所用穆字皆段穆爲參參者細文也从彡省彡言文省言細凡言穆穆於穆昭穆皆取幽微之意釋訓曰穆穆敬也大雅文王傳曰穆穆美也从禾參聲莫卜切三部私禾也蓋禾有名私者也今則段私爲公厶倉頡作字自營爲厶背厶爲公然則古祇作厶不作私从禾厶聲息夷切十五部北道名禾主人曰私主人北道蓋許時語立乎南以言北之辭周頌駿發爾私毛曰私民田也又移禾相倚移也相倚移者猶言虛而與之委蛇也呂氏春秋

曰苗其弱也欲孤其長也欲相與俱其孰也欲相扶倚移連綿
字疊韻讀若阿那攷工記鄭司農注兩引倚移從風今上林賦
作旖旎從風說文於禾曰倚移於旗曰旖旎於木曰欒旎皆謂
阿那也毛傳曰猗儺柔順也猗儺卽阿那表記衣服以移之注
移讀如禾汜移之移移猶廣大也禾汜移蓋謂禾蕃多郊特牲
其蜡乃通以移民也鄭曰移之言羨也古段移爲侈如考工記
飾車欲侈故書侈爲移少牢饋食禮移袂皆是今人但讀爲遷
移据說文則自此之彼字當作迻从禾多聲弋支切古音在十
六部一曰禾名別一義類禾末也穎之言莖也頸也近於采及

貫於采者皆是也大雅實穎實粟毛曰垂穎也禹貢鄭注曰百
里賦入總謂入刈禾也二百里銍銍斷去稿也三百里秭秭又
去穎也四百里入粟五百里入米者遠彌輕也禮器稟秬之設
鄭注穗去實曰秬秬與秭同物鄭注尙書曰去穎謂刈其采也
注禮器曰去實謂用其穎也史記曰錐處囊中穎脫而出非特
其未見而已少儀刀卻刃授穎是則穎在錐則卻於末在刀則
卻於刃在禾則卻於采也渾言之則穎爲禾末析言之則禾芒
乃爲秒从禾頃聲余頃切十一部詩曰禾穎穉穉大雅生民文
今詩作禾役毛曰役列也玉裁按役者穎之畧借字古支耕合

韻之理也列者梨之段借禾穰也此穎通穰言之下章之穎則專謂垂者采禾成秀人所收者也依爾雅音義及元應書訂采與秀古互訓如月令注黍秀舒散卽謂黍采也人所收故从爪从爪禾會意小徐作爪聲非此與采同意徐醉切十五部穗俗从禾惠聲秬禾危采也危采謂穎欲斷落齊民要術云刈晚則穗折遇風則收減玉篇云秬亦懸物也則秬同方言之「方言曰「懸也趙魏之間曰「燕趙之郊懸物於臺之上謂之「郭璞曰了「縣物兒丁小反按元應書及集韻所引方言皆如是今本方言作佻妄人所改耳王延壽王孫賦「瓜懸而瓠垂「

者象形字秬者諧聲字从禾勺聲都了切二部穉禾采之兒大雅生民曰禾役穉穉釋訓曰穉穉苗也毛傳曰穉穉苗好美也按公羊傳注生曰苗秀曰禾苗禾一也釋訓毛傳與許說一也許以經言禾穎則穉穉指采言成就之兒从禾遂聲徐醉切十五部詩曰禾穎穉穉按古音支清三部互轉役在支部卽穎之入聲蓋卽穎之段借字許此句蓋用三家詩如如鳥斯鞞爲正字毛詩作草爲段借字也遂穉或从艸穉禾采兒禾采必垂采重則秆垂从禾耑聲讀若端十四部今音丁果切取朵字之意稻禾舉出苗也何休曰生曰苗秀曰禾禾采初挺出於苗是曰

穉旣成則屈而下垂矣周頌曰驛驛其達有厭其傑毛曰達射
也有厭其傑言傑苗厭然特美也毛鄭釋詩皆謂苗許云禾舉
出苗則謂采手部揭者高舉也音義畧同从禾曷聲居謁切十
五部廣韻入曷薛二韻秒禾芒也下文云禾有秒秋分而秒定
淮南書秒作藁亦作稹按艸部云藁末也禾芒曰秒猶木末曰
杪九穀攷曰粟之孚甲無芒芒生於粟采之莖从禾少聲亡沼
切二部穉禾穉也九穀攷曰禾采成實離離若聚珠相聯貫者
謂之穉與珠璣之璣同意呂氏春秋得時之禾疏穉而穗大得
時之稻長稔疏穉高注云穉禾穗果羸是也玉裁謂穉貴疏者

禾采緊密每顆皆綻而後能疏也穢疏而穗乃大从禾幾聲居
豨切十五部

附直省志書

遵化州物產粟早熟有趕麥黃中熟有四指紅晚熟有老來白
土人總名曰穀

栢鄉縣物產粟有黃穀黑穀白穀紅穀一薄蠶山藥穀一把箭
芝麻穀兒啼穀龍爪穀篋底遙

邢臺縣物產粟種類頗多其佳者名十里香大黃穀小黃穀一
把箭龍爪穀有一二十名

鄒平縣物產粟黃白秈糯凡數十種

淄川縣物產粟其種甚多或紫莖或青莖春爲米有黃白二色

粟之類又有梁穀黍穀

泰安州物產粟百餘種曰九里香花裏黃其最佳者

萊蕪縣物產粟有黃白二種白米者名曰梁穀並黍穀米皆可

釀酒

滋陽縣物產粟白赤二色

鄒縣物產粟有紅白二種

曹州物產粟有黃黑紅白四色

沂州物產粟有黃白赤三色

高唐州物產粟其品三黃白紅

觀城縣物產粟黃白赤三種

黃縣物產粟其名數十種大約分黃白晚三種

招遠縣物產粟其類凡數十大約分黃白烏晚四種

萊陽縣物產粟黃白晚三種

定襄縣物產粟黃白硬軟二種紅黑二色

翼城縣物產粟有黃白二種

鄆陵縣土產粟類最夥其色青白紅黃其名有六月先七里香
八百光鐵壩齒者皆嘉他如雞腸兔蹄龍爪猴尾隨象立名動
以百計焉

延津縣物產粟有二種一種如狗尾南方謂之狗尾粟北方謂之小米一種五義如爪南方謂之狗爪粟

渭南縣物產粟種類頗多其佳者名狼尾又名紫羅帶又有名金裹銀銀裹金者又有名疾穀者晚種早熟其穗堅硬如鐵故又名鐵軸

西鄉縣土產飯粟酒椒粟草粟薄地襯狗尾粟柳眼青貓爪粟
棕蓑粟

宿松縣物產粟爲青管爲大黃爲趕麥黃爲麂腳紅爲硃砂爲蠟燭條爲婆莫來有秬有糯

歙縣物產粟有早粟寒毛粟皆晚成有赤稗白稗有望秔青有糯粟山中人以爲酒有罌子粟細美異他粟有山粟皆古之梁也

祁門縣土產山粟圓粟

涇縣物產徽粟寒粟有紅白二種稜子粟稗子粟

揚州府物產秔粟糯粟金釵婆不來鐵落索狗尾

上海縣物產粟高鄉所種有蘆粟似薏苡而高有二種秔者穗挺而疎糯者穗垂而密雞頭粟節間有赤鬚結實纍纍如珠一名珍珠粟又名天方粟又名玉麥又一種初秋卽熟其莖較短

四月種八月熟

仁和縣物產有稭粟糯粟狗尾金罌

山陰縣物產粳粟糯粟禾粟桿尖幾徑寸苗如蘆高丈餘粒比粟殊大皮黑性黏乳粟粒大如雞頭色白味甘俗曰遇粟狗尾粟稜粟

新建縣食貨粟之屬禾粟早粟

奉新縣土產粟種類凡數十早則有趕麥黃百日糧之類中則有八月黃老軍頭之類晚則有雁頭青寒露粟之類

靖安縣物產禾粟紅糯粟蘆粟黍子粟毛粟牛尾粟

武寧縣土產禾粟牛繩粟毛粟紅糯粟青稗粟寒粟承州粟觀音粟狗尾粟

寧州土產早粟紅粟鹿角粟馬口粟烏糯粟

建昌縣物產粟種類甚繁早則有大紅毛馬口齊頭白之類遲則有北粟毛蟲窠廬山白之類早者夏熟遲者冬熟

德化縣物產粟有早粟大粟草粟

東鄉縣物產禾粟繩粟粘粟糯粟蘆粟

宜黃縣物產粟有占粟糯粟黍子粟草子粟等名

萍鄉縣物產大粟鬚粟高粱粟

蒲圻縣物產早粟寒粟粘粟糯粟觀音粟

咸寧縣物產鐵駝粟猴椿尾鹿角早寒粟觀音粟

羅田縣物產粟類早粟大寒粟小寒粟青管粟矮脚紅穀子粟
有穀粟苧麻粟濫雜丸五龍爪下馬看料田槌趕麥黃九月寒
硃砂糯粟毛穀粟婆莫來銅鑼槌紅毛老軍頭白毛老軍頭

寧鄉縣物產粟類三曰寒粟早粟糯粟

邵陽縣食貨秬粟糯粟米粟木粟火粟

永明縣土產白芒粟赤尾粟羊粟藍米粟木粟火粟

嘉定州物產粟有白沙黃沙黃者佳可以煮粥亦有酒粟其殼

黑

建寧縣物產金釵粟狗尾粟

福寧州物產粟有牛尾粟鵝掌粟狗尾粟

龍川縣物產粟有魚脊牛尾老鵝膽大米珍珠小黃

穀附

齊民要術

穀粟也名穀者五穀之總名非止謂粟也然今人專以稷為穀望俗名之耳爾雅曰粢稷也說文曰粟嘉

穀實也從鹵從米廣志曰有赤粟白莖有黑格雀粟有張公斑

有含黃有蒼背稷有雪白粟亦名白粟又有白藍下竹頭青白

遂麥擢石精狗躡之名種云郭璞注爾雅曰今江東呼粟為粢

孫炎曰稷粟也按今世粟名多以人姓字為名目亦有觀形立

名亦有會意為名聊復載之云耳朱穀高居黃劉猪獬道慙黃

聒穀黃雀懊黃續命黃百日糧有起婦黃辱稻糧奴子場音加

支穀焦金黃鷓鴣合履今一名麥爭場此十四種早熟耐旱免

蟲聒穀黃辱稻糧二種味美今墮車下馬看白羣羊懸蛇赤尾

龍虎黃雀民漆馬洩鞭劉猪赤李穀黃河摩糧東海黃石駱歲

青莖青黑好黃陌南木隈隄黃宋黃癡指張黃兔肱青惠日黃

寫風赤一靛黃山巖頓黨黃此二十四種粟皆有毛耐風免雀

暴一靛黃一種易春寶珠黃俗得白張鄰黃白巖穀鉤於黃張

蟻白耿虎黃都奴赤茄蘆黃薰猪赤魏爽黃白莖青竹根黃調

母梁磊礮黃劉沙白憎延黃赤梁穀靈忽黃獺尾青續得黃得

容青孫延黃猪矢青煙薰黃樂婢青平壽黃鹿楸白齧折作黃
稗穆阿居黃赤巴梁鹿蹄黃鉞狗倉可憐黃米穀鹿楸青阿返
此三十八種中粗大穀白齧穀調母梁二種味美擇穀青阿居
黃猪矢青有二種味惡黃稗穆樂婢青二種易春竹葉青石柳
閱竹葉青一名胡穀水黑穀忽泥青衝天棒雉子青鴟脚穀鴈
頭青攬堆黃青子規此十種晚熟耐蟲災則盡矣駱良卧反覓
奴見反齧粗左
反閱剝怪反

凡穀成熟有早晚苗稈有高下收實有多少質性有強弱米味

有美惡粒實有息耗

早熟者苗短而收多晚熟者苗長而收少
強苗者短黃穀之屬是也弱苗者長青白

黑者是也收少者美而
耗收多者惡而息也

地勢有良薄

良田宜種晚薄田宜種早
良地非獨宜晚早亦無害

薄地宜早晚
必不成實也

山澤有異宜

山田種強苗以避風霜澤
田種弱苗以求華實也

順天時量

地利則用力少而成功多任情反道勞而無獲

入泉伐木登山
求魚手必虛迎

風散水逆坂凡穀田菜豆小豆底爲上麻黍胡麻次之蕪菁大

走丸其勢難常見瓜底不減菜豆良地一畝用子五升薄地三升此

豆爲下本既不論聊復寄之加種也田穀田必須歲易飆子則秀多而收二月三月種者爲

植穀晚薄矣飆戶絹反二月三月種者爲音倍楊生種者

植禾四月五月種者爲稗禾二月上旬及麻菩音勃爲上時三月上旬及清明節桃始花爲中時四月上旬及棗葉

生桑花落爲下時歲道宜晚者五月六月初亦得凡春種欲深

宜曳重撻夏種欲淺直置自生春風冷生遲不曳撻則根虛雖

雨必堅塔其雨澤多者或亦不須撻必欲生輒死夏氣熱而生速曳撻過

撻者宜須待白背濕撻令地堅硬故也凡種穀雨後爲佳遇

小雨宜接濕種遇大雨特蕨生小雨不接濕無以生禾苗大雨

不待白背濕輒則令苗瘦蕨若穀類卷之二

盛者先鋤一遍然春若遇早秋耕之地得仰壟待雨春耕者夏
後納種乃佳也不中也

若仰壟匪直盪汰不生兼與草蕨俱出凡田欲早晚相雜防歲道有

宜所有閏之歲節氣近後宜晚田然大率欲早早田倍多於晚田早

淨而易治晚者蕪歲難治其收之多少從歲所宜非關苗生如

早晚然早穀皮薄米實而多晚穀皮厚米少而虛也

馬耳則鏃鋤諺曰欲得穀馬稀豁之處鋤而補之用功蓋不足

倍凡五穀唯小鋤為良小鋤者非直省功穀亦倍勝大鋤良田

率一尺留一科劉章耕田歌曰深耕穰種立苗欲疏非其類者

收言大稀大概薄地尋壟躡之不耕苗出壟則深鋤鋤不厭數
之收皆均平也

周而復始勿以無草而暫停鋤者非止除草乃地熟而實多糠

薄米息鋤得十徧便得八米也

春鋤起地夏爲除草故春鋤不用觸濕六月以後雖濕亦無嫌

春苗既淺陰未覆地濕鋤則地堅夏苗陰厚地不見日故雖

濕亦無害矣管子曰爲國者使農寒耕而熱芸芸除草也

既出壟每一經雨白背時輒以鐵齒編棊縱橫杷而勞之杷而令人

坐上數以手斷去草草塞細則傷三徧者苗高一尺鋒之皆佳耕故

苗如此令地軟易鋤省力中鋒止

反者非不壅本苗深穀草益實然令地堅硬乏澤難耕鋤得五

徧已上不須耩必欲耩者刈穀之後即鋒凡種欲牛遲緩行種

人令促步以足躡壟底牛遲則子勻足躡則苗茂足熟速刈乾

速積刈早則鎌傷刈晚則穗折遇風則收減凡五穀大判上旬

種者全收中旬中收下甸下收雜陰陽書曰禾生於棗或楊九

十日秀秀後六十日成禾生於寅壯於丁午長於丙老於戌死

於申惡於壬癸忌於乙丑凡種五穀以生長壯日種者多實老

惡死日種者收薄以忌日種者敗傷又用成收滿平定日為佳

汜勝之書曰小豆忌卯稻麻忌辰禾忌丙黍忌丑秫忌寅未小

麥忌戌大麥忌子大豆忌申卯凡九穀有忌日種之不避其忌

則多傷敗此非虛語也其自然者燒黍稷則害瓠史記曰陰陽

忌止可知其梗槩不可委曲從禮記月令曰孟秋之月修宮室

之諺曰以時及澤為上策也鄭元曰為民當

坏垣墻仲秋之月可以築城郭穿竇窰修囷倉人物蓄藏也

言秋墻堅實土功之勞一時求逸亦貧家之寶也乃命有司趣

曰竇方曰窰按諺曰家貧無所有收墻三五堵蓋

民收斂務蓄菜多積聚

始為禦冬之備

季秋之月農事備收

備猶盡也

孟冬

之月謹蓋藏循行積聚無有不斂

謂芻米薪蒸之屬也

仲冬之月農有不

收藏積聚者取之不詰

此收斂尤急之時有人取者不罪所以警其主也

尙書考靈曜

曰春鳥星昏中以種稷

鳥朱鳥鶉火也

秋虛星昏中以收斂

虛元枵也

莊子

長梧封人曰昔予為禾耕而鹵莽

忙輔反

之則其實亦鹵莽而報

予芸而滅裂之其實亦滅裂而報予

郭象曰鹵莽滅裂輕脫未畧不盡其力

予來

年變齊

在細反

深其耕而熟耰之其禾繁以滋予終年厭飡孟子

曰不違農時穀不可勝食

趙岐注曰使民得務農不違奪其時則五穀饒足不可勝食也

諺曰

雖有智慧不如乘勢雖有鎡鋏

上茲下其

不如待時

趙岐曰乘勢居富貴之勢鎡鋏

田器未耜之屬待時謂農之三時

又曰五穀種之美者也苟爲不熟不如稊稗

夫仁亦在乎熟之而已矣

趙岐曰熟成也五穀雖美種之不成不如莠稊之草其實可食爲仁不熟

亦猶

淮南子曰夫地勢水東流人必事焉然後水潦得谷行

水勢

雖東流人必事而通之使得循谷而行也

禾稼春生人必加功焉故五穀遂長

高誘曰加

功謂芸耕之也遂成也

聽其自流待其自生大禹之功不立而后稷之智

不用禹決江疏河以爲天下興利不能使水西流后稷闢土墾

草以爲百姓農力然而不能使禾冬生豈其人事不至哉其勢

不可也

春生夏長秋收冬藏四時不可易也

食者民之本民者國之本國者君之

本是故人君上因天時下盡地利中用人力是以羣生遂長五

穀蕃殖教民養育六畜以時種樹務修田疇滋殖桑麻肥磽高

下各因其宜邱陵阪險不生五穀者以樹竹木春伐枯槁夏取

果蔬秋蓄蔬食菜食曰蔬穀食曰食冬伐薪蒸大曰薪小曰蒸以為民資是故生

無乏用死無轉屍轉棄也故先王之政四海之雲至而修封疆四海

雲至一月也蝦蟇鳴燕降而通路除道矣燕降二月陰降百泉則修橋梁

陰降百泉十月昏張中則務種穀三月昏張星中於南方朱鳥之宿大火中則種黍菽

大火昏中六月虛中即種宿麥虛昏中九月昴星中則收斂蓄積伐薪木昴星

西方白虎之宿季所以應時修備富國利民霜降而樹穀水泮

秋之月收斂蓄積而求獲欲得食則難矣又曰為治之本務在安民安民之本在

於足用足用之本在於勿奪時言不奪民之農要時勿奪時之本在於省

事省事之本在於節欲節止欲貪節欲之本在於反性反其所受於天之所性也

未有能搖其本而靜其末濁其源而清其流者也夫日回而月

周時不與人遊故聖人不貴尺璧而重寸陰難得而易失也故

禹之趨時也履遺而不納冠挂而不顧非其爭先也而爭其得

時也呂氏春秋曰苗其弱也欲孤弱小也苗始生小時欲得孤特疏數則茂好也其長

也欲相與俱言相依植不偃仆其熟也欲相扶相扶持不傷折是故三以爲族

乃多粟族聚也吾苗有行故速長弱不相害故速大橫行必得從

行必術正其行通其風行行也鹽鐵論曰惜草芳者耗禾稼惠盜

賊者傷良人汜勝之書曰種無期因地爲時三月榆莢時雨膏地強可種禾薄田不能糞者以原蠶矢雜禾種種之則禾不蟲又取馬骨剉一石以水三石煮之三沸漉去滓以汁漬附子五枚三四日去附子以汁和蠶矢羊矢各等分撓呼老反令洞洞

如稠粥先種二十日時以溲種如麥飯狀當天旱燥時溲之立乾薄布數撓令易乾明日復溲天陰雨則勿溲六七溲而止輒曝謹藏勿令復濕至可種時以餘汁溲而種之則禾稼不蝗蟲無馬骨亦可用雪汁雪汁者五穀之精也使稼耐旱常以冬藏雪汁器盛埋於地中治種如此則收常倍汜勝之書區種法曰

湯有旱災伊尹作爲區田教民糞種負水澆稼區田以糞氣爲美非必須良田也諸山陵近邑高危傾坂及邱城上皆可爲區田區田不耕旁地庶盡地方凡區種不先治地便荒地爲之以畝爲率令一畝之地長十八丈廣四丈八尺當橫分十八丈作十五町町間分爲十四道以通人行道廣一尺五寸町皆廣一尺五寸長四丈八尺尺直橫鑿町作溝溝一尺深亦一尺積穰於溝間相去亦一尺嘗悉以一尺地積穰不相受令宏作二尺地以積穰種禾黍於溝間夾溝爲兩行去溝兩邊各二寸半中央相去五寸旁行柎去亦五寸一溝容四十四株一畝合萬五

千七百五十株種禾黍令上有一寸土不可令過一寸亦不可

令減一寸凡區種麥令相去二寸一行一溝容五十二株一畝

凡四萬五千五百五十株麥上土令厚二寸凡區種大豆令相

去一尺二寸一溝容九株一畝凡六千四百八十株

禾一斗有五萬一千

餘粒黍亦少此少許大豆一斗一萬五千餘粒區種荏令相去三尺胡麻相去一尺區

種天旱常溉之一畝常收百斛上農夫區方深各六寸間相去

九寸一畝三千七百區一日作千區區種粟二十粒美糞一升

合土和之畝用種二升秋收區則三升粟畝收百斛丁男長女

治十畝十畝收千石歲食三十六石支二十六年中農夫區方

九寸深六寸相去二尺一畝千二十七區用種一升收粟五十

一石一日作三百區下農夫區方九寸深六寸相去二尺一畝

五百六十七區用種六升收二十八石一日作二百區

諺曰頃不比畝

善謂多惡不如少善也昔兗州刺史劉仁之老成懿德謂予言曰昔在洛陽於宅田以七十步之地域爲區田收粟三十六石然則一畝之收有過百石矣少地之家所宜遵用也區中草生芟之區間草以剗剗之若

以鋤鋤苗長不能芸之者以例鎌此地刈其草矣汜勝之曰驗

美田至十九石中田十三石薄田一十石尹澤取減法神農復

加之骨汁糞汁種種剉馬骨牛羊豬麋鹿骨一斗以雪汁三斗

煮之三沸取汁以漬附子率汁一斗附子五枚漬之五日去附

子搗糜鹿羊矢等分置汁中熟撓和之候晏溫又溲曝狀如后
稷法皆溲汁乾乃止若無骨煮燥蛹汁和溲如此則以區種之
大旱澆之其收至畝百石以上十倍於后稷此言馬蠶皆蟲之
先也及附子令稼耐旱終歲不失於穫穫不可不速常以急疾
爲務芒張葦黃捷穫之無疑穫禾之法熟過半斷之孝經援神
契曰黃白土宜禾說文曰禾嘉穀也以二月始生八月而熟得
之中和故謂之禾禾木也土王而生金王而死崔寔曰二月三
月可種植禾美田欲稠薄田欲稀汜勝之書曰植禾夏至後八
十九十日常夜半候之天有霜若白露下以平明時令兩人持

長索相對各持一端以槩禾中去霜露日出乃止如此禾稼五穀不傷矣蟲食桃者粟貴楊泉物理論曰種作曰稼稼猶種也收斂曰穡穡猶收也古今之言云耳稼農之本穡農之末本輕

而末重前緩而後急稼欲熟收欲速此良農之務也漢書食貨

志曰種穀必雜五種以備災害

師古曰歲田有宜及水旱之利也種卽五穀謂黍稷麻麥豆也

田中不得有樹用妨五穀

五穀之田不宜樹果諺曰桃李不言下自成蹊匪直妨耕種損禾苗抑亦

惰夫之所休息豎子之所嬉遊故齊桓公問於管子曰飢寒室屋漏而不治垣墻壞而不築爲之柰何管子對曰沐塗樹之枝公令左右沐塗樹之枝其年民被布帛治屋築垣公問此何故管子對曰齊夷萊之國也一樹而百乘息其下以其不稍也衆鳥居其上丁壯者挾丸操彈居其下終日不歸父老拊枝而論終日不去今吾沐塗樹之枝日方中無尺陰行者疾走父老歸

而治產丁壯力耕數耘收穫如寇盜之至師古曰力謂勤作之也如寇盜之至謂促

歸而有業遽之甚恐為還廬樹桑菜茹有畦爾雅曰菜謂之蔬不熟曰饑菜總名也凡草菜可食通名

風雨所損也曰蔬案師古曰還繞也菜瓜瓠果菓曰茹猶生曰草死曰芻瓜瓠果菓即果反應劭曰木實曰果菓曰菓猶生曰草死曰芻瓜瓠果菓即果反應劭曰木實曰果菓曰菓猶生曰草死曰芻

菓無核曰菓曰菓猶生曰草死曰芻瓜瓠果菓即果反應劭曰木實曰果菓曰菓猶生曰草死曰芻菓菓曰菓猶生曰草死曰芻瓜瓠果菓即果反應劭曰木實曰果菓曰菓猶生曰草死曰芻

菓曰菓曰菓猶生曰草死曰芻瓜瓠果菓即果反應劭曰木實曰果菓曰菓猶生曰草死曰芻菓菓曰菓猶生曰草死曰芻瓜瓠果菓即果反應劭曰木實曰果菓曰菓猶生曰草死曰芻

菓曰菓曰菓猶生曰草死曰芻瓜瓠果菓即果反應劭曰木實曰果菓曰菓猶生曰草死曰芻菓菓曰菓猶生曰草死曰芻瓜瓠果菓即果反應劭曰木實曰果菓曰菓猶生曰草死曰芻

菓曰菓曰菓猶生曰草死曰芻瓜瓠果菓即果反應劭曰木實曰果菓曰菓猶生曰草死曰芻菓菓曰菓猶生曰草死曰芻瓜瓠果菓即果反應劭曰木實曰果菓曰菓猶生曰草死曰芻

七十可以食肉入者必持薪樵輕重相分班白不提攜師古曰班白者

謂髮雜色也不提攜冬既入婦人同巷相從夜績女工一月

者所以優老人也穀類卷之二

得四十五日服虔曰一月之中又得夜半必相從者所以省費

燎火同巧拙而合習俗師古曰省費燎火之費也燎所以為明火所以為温也燎力名反董仲

舒曰春秋他穀不書至於麥禾不成則書之以此見聖人於五

穀最重麥禾也趙過為搜粟都尉過能為代田一畝三耨師古曰

董也音古大歲代處故曰代田師古曰古法也后稷始耨田以

二耨為耦師古曰併廣尺深尺曰耨長終畝一畝三耨一夫三

百耨而播種於耨中師古曰播布也苗生葉以上稍耨隴草師古

曰耨鋤也因隤其土以附苗根師古曰隤謂故其詩曰或芸或芋黍

稷儼儼師古小雅蒹田之詩儼儼盛芸除草也耨附根也言苗

貌芸音云芋音子儼音擬

隋壯每耨輒附根比盛暑隴盡而根深師古曰比必寐反能風與旱師古曰

自罪讀故儼儼而盛也其耕耘下種田器皆有便巧率十二夫師古曰

為田一井一屋故畝五頃鄧展曰九夫為井三夫為屋夫百畝於古為十二頃故百步為畝漢時二

百四十步為畝古千二百畝則得今五頃用耦犁二牛三人一歲之收常過縵田畝

一斛以上師古曰縵田謂不為善者倍之師古曰善為耨者又

過使教田太常三輔蘇林曰太常主諸陵有民故亦課田種大農置功巧奴與從

事為作田器二千石遣令長三老力田及里父老善田者受田

器學耕種養苗狀蘇林曰為法意狀也民或苦少牛亡以趨澤師古曰趨讀曰趨趨

及也澤雨之潤澤也故平都令光教遺以人輓犁師古曰輓引也音晚過奏光以為

丞教民相與庸輓犁

師古曰庸功也言按功共作也義亦與庸賃同

率多人者田日三

十畝少者十三畝以故田多墾闢過試以離宮卒田其宮墻地

師古曰離宮別處之宮非天子所常居也墻餘也宮墻地謂外

垣之內內垣之外也諸緣河墻地廟垣墻地其義皆同守離宮

卒闕而無事因令墻地爲田也墻而緣反謀得穀皆多其旁田畝一斛以上令命家

田三輔公田

李奇曰令使也命者教也令離宮卒教其家田公

田也韋昭曰命謂爵命者命家謂受爵命一爵爲

公士以上令得田以田優又教邊郡及居延城

章昭曰居延張掖縣也時有田

卒也是後邊城河東宏農三輔太常民皆便代田用力少而得穀

多

說文解字注稽璫也从禾會聲讀若裹苦會切十五部玉篇公

臥公外二切公臥卽讀若裹之云會聲而讀若裹者合音也糠
穀之皮也云穀者咳黍稷稻粱麥而言穀猶粟也今人謂已脫
於米者爲糠古人不爾糠之言空也空其中以含米也凡康寧
康樂皆本義空中之引伸今字分別乃以本義从禾引伸義不
从禾从禾米庚聲庚毛刻作康誤今正苦岡切十部康糠或省
作穉穉糠康四篆大徐在稽稊二篆之下今以類移此穉禾籒
兒籒今搖字今俗語說動搖之兒曰穉卽此字也从禾乍聲讀
若昨在各切五部穉穉鉏田也各本作耕禾間也今正周頌釋
文引說文穉穉鉏田也表嬌反字林穉耕禾間也方遙反然則

今本說文淺人用字林改之穠者耜也非耕也周頌綿綿其庶
毛傳曰庶耜也釋訓曰綿綿庶也孫炎云綿綿言詳密也郭璞
云芸不息也左傳是穠是蓂杜云穠耜也許云耨鉏田者耨
器也鉏立耨斫也耨者披田草也或耨其田或鉏其田皆曰穠
今吳下俗語說用鉏曰暴卽此字也从禾庶聲甫矯切二部周
頌段庶爲之春秋傳曰是穠是蓂左傳昭元年文蓂之言畎也
謂壅禾本也案輶禾也輶者車所踐也此輶讀如勞卽齊民要
術所謂勞也卽到切賈思勰曰古曰耨今曰勞說文耨摩田器
今人鄙語曰摩勞種穀之法苗旣出壟每一經雨白背時輒以

鐵齒通棊縱橫杷而勞之杷法令人坐上數以手斷去艸如此
令地輒以鉏省力中鋒止苗高一尺鋒之按賈云鋒之謂鉏之
也勞之而後鋒之然則案之而後穠之矣从禾安聲轆禾者所
以安禾也形聲包會意烏肝切十四部籽離禾本離俗作壘小
雅或耘或耔毛曰耘除艸也耔離本也食貨志后稷始畎田以
二耜爲耦廣尺深尺曰畎長終畝一畝三畎一夫三百畎而播
種於畎中苗生三葉以上稍耨隴艸因壘其上以附苗根故其
詩曰或芸或芋黍稷擬擬芸除艸也籽附根也言苗稍壯每耨
輒附根比盛暑隴盡而燥深能風與旱故擬擬而盛也按班所

據詩作芋古文段借字說詩作籽小篆字詩言耘籽左傳言穠
蓑蓑者畎也隕壟艸壅於畎中也耘蓑皆俗字从禾子聲卽里
切一部穉穫刈也穫刈謂穫而芟之也刈同又芟艸也刈之必
齊故从齊小雅曰此有不斂穧謂已刈而遺於田未斂者也上
文不穫穧謂勿禾留於田未刈者也釋詁曰馘穧穫也鄭注周
禮云四秉曰筥謂一穧也一曰撮也撮者四圭也二曰兩指撮
也然則穧之別義謂少也从禾齊聲上文既有藟字以禾在上
禾在旁別其義在詣切十五部穫刈穀也穫之言獲也刈穀者
以銚以鎌从禾獲聲胡郭切五部穧積禾也穧積雙聲廣雅曰

積積也从禾資聲卽夷切十五部詩曰積之秩秩周頌文今作積之栗栗毛曰栗栗衆多也無積積也之文蓋許偁三家詩也積聚也禾與粟皆得偁積引伸爲凡聚之偁淇奧詩段簣爲積从禾責聲則厯切十六部秩積兒兒各本作也今正積之必有次敘成文理是曰秩詩段樂傳曰秩秩有常也斯干傳曰秩秩流行也巧言傳曰秩秩進知也賓之初筵傳曰秩秩然肅敬也釋訓曰條條秩秩智也又曰秩秩清也皆引伸之義也从禾失聲直質切十二部古段戴爲秩如秩秩大猷大部作戴戴大猷儀禮注云秩或爲戴皆是也詩曰積之秩秩稹秦束也秦束謂

以繩束之國語垂橐而入稱載而歸韋注稱參也古亦段麋爲
之如左傳羅無勇麋之及潞麋之是也方言稱就也注稱稱成
就兒廣韻作成熟蓋禾熟而刈之而參束之其義相因也从禾
困聲苦本切十三部按本从困聲丘吻反轉入魂韻爲苦本切
非从困聲也稞穀之善者謂凡穀顆粒俱佳者廣韻云淨穀从
禾果聲胡瓦切古音讀如顆十七部一曰無皮穀謂穀中有去
稃者也此義當讀如稞稻春粟不潰也水部曰潰漏也春粟不
潰者謂無散於臼外者也蓋春之用力重則或潰用力輕則不
是曰稻今俗謂輕春曰枕古曠切卽稻之轉語也从禾昏聲戶

搯切按當古潑切十五部稊稻也从禾气聲居气切十五部篇韻皆下沒切糕禾皮也禾皮者禾槁之皮也呂氏春秋曰得時之麥薄糕而赤色本謂槁皮因以呼稍皮羔聲勺聲古音同在二部故糕音灼下文曰禾若秧穰曰把取禾若若卽糕今音相近又改其字耳从禾羨聲之若切古音在二部平聲按春秋經有糕字齊地名今釋文五經文字皆作糕从禾惟玉篇禾部糕下曰又齊地名而禾部糕字在部末孫強等所沾然則希馮所據春秋字从禾稽禾稟去其皮祭天以爲席也禮器曰莞簟之安而稟鞮之設鄭注穗去實曰鞮引禹貢三百納鞮服禹貢釋

交秭本或作稽然則稽秭歟三形同又或作藪亦同謂禾莖既刈之上去其穗外去其皮存其淨莖是曰稽鄭云穗去實猶云穎去穗也穎謂莖之近穗者鄭注禹貢云銍謂刈穗斷去稾也稽又去其穎也是謂下截爲稾近穗爲穎故三百里納秭者不惟去稾又去穎而納穗其注禮器云穗去實者正謂去穗用近穗之穎與許云稾去皮者少異許云稾者兼穎而言言稾得兼穎言穎不兼稾也从禾皆聲古黠切十五部稗禾莖也謂自根之上至貫於穗者是也从禾旱聲古旱切十四部春秋傳曰或投一秉稗昭公廿七年左傳曰或取一編菅焉或取一秉稗焉

國人投之此以二句合爲一句耳秬稗或从干作干聲稹稗也
廣雅左傳注皆云秬稹也段借爲矢榦之稹屈平屬艸稹之稹
从禾高聲古老切二部秕不成粟也按不成粟之字从禾惡米
之字从米而皆比聲此其別也左傳若其不具用秕糲也杜云
秕穀不成者僞古文云若粟之有秕呂覽云凡禾之患不俱生
而俱死是以先生者美米後生者多秕是故其耨也長其兄而
去其弟按今俗評穀之不充者曰癩補結切卽秕之俗音俗字
也引伸之凡敗者曰秕漢書曰秕我王度从禾比聲卑履切十
五部秧禾若秧穰也若卽上文之糲也若者擇菜也擇菜者必

去其邊皮因之凡可去之皮曰若竹皮亦曰箬漢書印絜絜綬
若若絜絜重積也若若如稗若之多也秧穰疊韻字集韻曰禾
下葉多也今俗謂稻之初生者曰秧凡草木之幼可移栽者皆
曰秧此與古義別从禾央聲於良切十部稊稊程穀名廣雅曰
稊程稊也按許但云穀名不與稊篆爲伍則與張說異从禾旁
聲薄庚切古音在十部稊稊程也二字疊韻从禾皇聲戶光切
十部季穀熟也爾雅曰夏曰歲商曰祀周曰年唐虞曰載年者
取禾一熟也从禾干聲奴顛切古音在十二部春秋傳曰大有
年宣十六年經文穀梁傳曰五穀皆熟爲有年五穀皆大熟爲

八有年穀此篆體依五經文字木部正續也穀與粟同義引伸
爲善也釋詁毛傳皆曰穀善也又大雅傳曰穀祿也百穀之總
名也周禮太宰言九穀鄭云黍稷稻粱麻大小豆小麥苽也膳
夫食用六穀先鄭云稌黍稷粱麥苽也疾醫言五穀鄭曰麻黍
稷麥豆也詩書言百穀種類繁多約舉兼賅之詞也惟禾黍爲
嘉穀李善引齒君韓詩章句曰穀類非一故言百也从禾穀聲
穀者今之穀字穀必有稭甲此以形聲包會意也古祿切三部
稌穀熟也稌之言飪也从禾念聲而甚切七部春秋傳曰不五
稌是昭元年左傳文私田賦也从禾且聲則吾切五部稅租也

从禾兌聲輪芮切十五部彙彙米也三字句各本刪彙字改米爲禾自呂氏字林顏氏家訓時已然今正彙擇也擇米曰彙米漢人語如此雅俗共知者漢書百官表後書殤帝和帝紀皆有彙官注皆云彙官主擇米鄧后詔曰減大官彙官自非共陵廟稻粱米不得彙擇光武詔曰郡國異味有預養彙擇之勞凡作導者譌字也彙米是常語故以彙米釋彙篆如河下云河水嵩下云嵩周之比淺人概謂複字而刪之又改米爲禾呂忱徐廣顏之推司馬貞皆知誤本說文謂彙是禾名豈知彙果禾名則許之例當與穰穆私三篆爲伍而不廁於此从禾道聲徒到切

古音在三部司馬相如藥一莖六穗也史漢司馬相如傳封禪
文曰囿騶虞之珍羣徼麋鹿之怪獸藥一莖六穗於庖犧雙觶
共抵之獸獲周餘珍放龜於岐招翠黃乘龍於沼鄭德曰藥擇
也一莖六穗謂嘉禾之米鄭語最明僚言於庖者擇米作飯必
於庖也呂忱乃云禾一莖六穗謂之藥蓋不讀封禪文而誤斷
許書之句度矣穠虛無食也爾雅果不孰爲荒周禮疏曰疏穀
皆不孰爲大荒按荒年字當作穠荒行而穠廢矣从禾荒聲呼
光切十部穌杷取禾若也杷各本作把今正禾若散亂杷而取
之不當言把也離騷蘇糞壤以充幃兮謂申椒其不芳王逸曰

蘇取也韓信傳曰樵蘇後爨師不宿飽漢書音義曰樵取薪也
蘇取草也此皆假蘇爲穌也蘇桂桂也蘇行而穌廢矣樂記蟄
蟲昭蘇注云更息曰蘇據玉篇云穌息也死而更生也然則希
馮所據樂記作穌从禾魚聲素孤切五部稍出物有漸也漸依
許當作趨漸行而趨廢矣稍之言小也少也凡古言稍稍者皆
漸進之謂周禮稍食祿稟也云稍者謂祿之小者也从禾肖聲
所教切二部烁禾穀孰也其時萬物皆老而莫貴於禾穀故从
禾言禾復言穀者咳百穀也禮記曰西方者秋秋之爲言擊也
从禾夔省聲七由切三部夔籀文不省秦伯益之後所封國鄭

詩謹曰秦者隴西谷名於禹貢近雍州鳥鼠之山堯時有伯翳者實臯陶之子佐禹治水水土既平舜命作虞官掌上下草木鳥獸賜姓曰嬴歷夏商興衰亦世有人焉周孝王使其末孫非子養馬於汧渭之間孝王封非子爲附庸邑之於秦谷至曾孫秦仲宣王又命作大夫始有車馬禮樂侍御之好周人美之秦之變風始作按伯益伯翳實一人臯陶之子也今甘肅秦州清水縣有故秦城漢地理志之隴西秦亭秦谷也地宜禾从禾春省地宜禾者說字形所以从禾从春也職方氏曰雍州穀宜黍稷豈秦穀獨宜禾與匠師切十二部按此字不以春禾會意爲

本義以地名爲本義者通人所傳如是也一曰秦禾名此別一義秦籀文秦从秝稱銓也銓者衡也聲類曰銓所以稱物也稱俗作稗按再并舉也偁揚也今皆用稱稱行而再偁廢矣从禾再聲處陵切六部廣韻又昌孕切是也等也銓義之引伸春分而禾生上文云以二月生日夏至晷景可度禾有秒謂其時禾乃有芒也秋分而秒定上文云以八月孰時芒乃定律數十二句十二謂六律六呂也十二秒而當一分十二兩字舊奪今補下文云十髮爲程一程爲分十分爲寸然則十二禾秒而當十髮淮南天文訓作十二莖而當一粟十分爲寸天文訓作十

二粟而當一寸其目爲重以衡輕重也十二粟爲一分此粟謂
禾粟十二分爲一銖百四十四粟也天文訓曰十二粟而當一
分十二分而當一銖十二銖而當半兩衡有左右因倍之故二
十四銖爲一兩按金部銖下曰權十分黍之重也十分黍有譌
依此則當云十二分粟之重也許用淮南說與說苑律曆志說
異故諸程品皆从禾度起於十二秒權起於十二粟諸程品之
字謂稱以下七篆也此釋稱从禾之意併釋科以下六字从禾
之意也科程也廣韻曰程也條也本也品也又科斷也按實一
義之引伸耳論語曰爲力不同科孟子曰盈科而後進趙岐曰

科坎也按盈科爲盈等也从禾斗依韻會所據小徐本苦禾切
十七部斗者量也說从斗之意程程品也大徐無程字按此三
字爲句與籩米也一例淺人概謂複字而刪之品者衆庶也因
衆庶而立之法則斯謂之程品上文言諸程品可證矣荀卿曰
程者物之準也月令陳祭器按度程注程謂器所容也漢書張
蒼定章程如淳云章麻數之章術也程者權衡丈尺斗斛之平
法也十髮爲程一程爲分一俗本作十誤大小徐舊本漢制攷
小學紺珠皆不誤百髮爲分斷無是理十分爲寸十髮爲程度
起於此十髮當禾秒十二故字从禾从禾程聲直貞切十二部

稷布之八十縷爲稷按此當有奪文聘禮記曰禾四秉曰筥十
筥曰稷十稷曰秬許下文五稷爲秬二秬爲秠正本記文若先
之曰布八十縷爲稷則下文不爲四百縷爲秬八百縷爲秠乎
知其斷不然矣蓋必云禾四十秉爲稷从禾嬰聲一曰布之八
十縷爲稷轉寫奪漏而亂之耳秉見又部云禾把也从又持禾
云四十秉爲稷則上下相屬成文鄭注周禮云禾橐實并刈者
也秉手把也稷猶束也國語其歲收田一井出稷禾秉芻缶米
不是過也稷禾謂禾四十秉秉芻謂芻一把韋注殊誤布八十
縷爲稷者史記孝景本紀令徒隸糶七稷布索隱正義皆云蓋

七升布用五百六十縷漢書王莽傳一月之祿十縷布二匹孟
康云縷八十縷也攷鄭注喪服曰八十縷爲升升當爲登登成
也今之禮皆登爲升俗誤已行久賈公彥云今亦云布八十縷
謂之宗宗卽古之升也則是宗縷登升一語之轉聘禮今文作
稷古文作縷許从今文故糸部無縷布縷與禾把皆數也故同
名糸部總下云十五升布謂十五縷布也从禾夂聲子紅切九
部稅籀文稷省夂亦兕聲也秭五稷爲秭禾二百秉也周禮掌
客注有秭秭麻蒼之文秭秭連文則非詩之秭也謂五稷也从
禾市聲將几切十五部一曰數意至萬曰秭意各本作億今依

心部正周頌兩言萬億及秭毛曰數萬至萬曰億數億至萬曰
秭定本集注釋文皆作數億至萬釋文所記別本及正義及前
此甄鸞五經算術皆作數億至億許書多襲毛傳此云數億至
萬曰秭似當出於毛然心部云十萬曰億不從毛之萬萬曰億
而從古數則說秭亦不必同毛蓋毛作數億至億曰秭許別有
所受作數億至萬與秭不見他經惟見周頌鄭內則注萬億曰
兆依許說則秭卽他經之兆與五經算術曰黃帝爲法數有十
等億兆京垓秭壤溝澗正載是也及其用也乃有上中下三等
下數十十變之中數萬萬變之上數數窮則變以中數言之毛

傳應云數垓至億曰秭而言數億至億曰秭有所未詳玉裁按
十等之說起於漢末取周頌云秭國語云經姪者演之三等之
說取鄭云今數古數者演之許鄭所不言未可盡信數億至萬
亦不爲不多矣不必從毛之數億至億也秭之言積也韓詩云
陳穀曰秭亦取積義如第簣之爲一物其例也釋詁云厯秭算
數也郭云今以十億爲秭秭二秭爲秬禾四百秉也周禮掌客
曰上公車禾眡死牢牢十車車三秬注云禾彙實并刈者也聘
禮四秉曰筥十筥曰稷十稷曰秬每車三秬則三十稷也聘禮
注云一車之禾三秬爲千二百秉三百筥三十稷也按小徐本

作秭也廣韻從之是則秭卽秭爲今數二秭爲秬爲古數也小徐本非奪字仍記於此从禾毛聲宅加切古音在五部丁故反

周禮曰周禮當是本作禮記淺人所改也許書之例謂周官經曰周禮謂十七篇曰禮十七篇之說謂之禮記如俚鉞毛牛藿羊芣豕薇系之禮記是也四秉曰筥以下聘禮記文二百四十斤爲秉此七字妄人所增當刪聘禮記曰十斗曰斛十六斗曰簋十簋曰秉二百四十斗云二百四十斗者經致饗米三十車每車秉有五簋計之得二十四斛爲二百四十斗也此說米之數與禾無涉鄭君所謂米禾之秉筥字同數異妄人乃益之曰

爲秉與下文言禾之四秉曰筥相屬而轉寫又斗譌斤曾謂許君而有此乎國語稷禾秉芻缶米韋注當本云稷禾四十秉也秉把也缶庾也庾米十六斗也聘禮曰十六斗曰庾四秉曰筥十筥曰稷今本亦不知何人妄改致不可讀要之許韋不可誣也若廣韻之謬誣又無論矣四秉曰筥秉見又部曰禾秉也从又持禾秝部云持一爲秉持二爲兼詩毛傳云秉把也四秉冢又部言之謂禾四把也禾者稟實兼刈者也鄭注禮云筥穡名也若今萊陽之間刈稻聚把有名爲筥者詩云彼有遺秉又云此有不斂穢按鄭意筥卽穢刈禾盈手曰秉盈手者四聚於一

處爲一穊穊十而總束之則爲稷故曰稷猶束也周禮注云筥
讀如棟栳之栳謂一穊也疑今禮注奪去一字十筥曰稷十稷
曰秬四百秉爲一秬秬百二十斤也律厯志曰五權之制銖者
物繇忽微至於成著可殊異也本起於黃鐘之重一龠容千二
百黍重十二銖兩者兩黃鐘律之重也二十四銖而成兩斤者
明也十六兩成斤鈞者均也三十斤成鈞石者大也權之大者
也四鈞爲石古多段石爲秬月令鈞衡石是也有假秬爲山石
者楚辭悲任秬之何益是也稻一秬爲粟二十斗禾黍一秬爲
粟十六斗大半斗斗宋剡皆譌升毛本又誤改斤今正稻亦可

俚粟猶凡穀皆可稱米也秬不專用諸穀而从禾故舉稻與禾
黍之粟各一秬合於量者言之从禾石聲常隻切古音在五部
稭復其時也言而也十二月而爲期年中庸一月而爲期月左
傳旦至旦亦爲期今皆假期爲之期行而稭廢矣从禾从禾者
取舊穀沒新穀升也其聲居之切一部唐書曰稭三百有六旬
又米粟實也鹵部曰粟嘉穀實也嘉穀者禾黍也實當作人粟
舉連秬者言之米則秬中之人如果實之有人也果人之字古
書皆作人今刻本草尙無作人者至明刻乃盡改爲仁鄭注冢
宰職九穀不言粟注倉人掌粟入之藏云九穀盡藏焉以粟爲

主粟正謂禾黍也禾者民食之大同黍者食之所貴故皆曰嘉穀其去秭存人曰米因以爲凡穀人之名是故禾黍曰米稻稷麥苽亦曰米舍人注所謂六米也六米卽膳夫食醫之食用六穀也賓客之車米筥米喪記之飯米不外黍粱稻稷四者凡穀必中有人而後謂之秀故秀从禾人象禾黍之形大徐作禾實非是米謂禾黍故字象二者之形四點者聚米也十其間者四米之分也篆當作四圍點以象形今作長點誤矣莫禮切十五部凡米之屬皆从米粱禾米也各本作米名也今正古訓詁多不書某名如毛傳但言水也山也艸也木也皆是上文粟與米

皆兼禾黍言梁則專爲禾米故別言之淺人不得其解乃刪禾字矣生曰苗秀曰禾稟實并刈曰禾其實曰粟粟中人曰米米可食曰粱禮經簠陳稻粱簋陳黍稷聘禮米百筥設於中庭十以爲列黍粱稻皆二行稷四行內則飯黍稷稻粱白黍黃粱食醫六食犬宜粱喪大記君用粱大夫用稷士用粱凡黍稷稻之米無別名禾之米則曰粱自糲以至於侍御皆粱也小雅黃鳥無啄我粟兼禾黍言之二章言粱三章言黍其目也粟與連秬粱黍言米又其別也从米粱省聲呂張切十部糲早取穀也內則稽糲注云孰獲曰稽生獲曰糲正義曰糲是斂縮之名明其

以生獲故其物縮斂也按糲卽糲字亦作糲古爵與焦同音通用也大招七發皆云糲麥王逸云擇麥中先孰者也大招以爲飯七發以飢馬吳都賦云糲秀苽穗廣韻云糲者稻處種麥皆與早取之義合凡早取穀皆得名稱不獨麥也从米焦聲側角切二部一曰小謂麥之小者也取摯斂之意粲稻重一秬爲粟二十斗見禾部爲米十斗曰穀此當有奪文當以爲米十斗句絕下云爲米九斗曰穀稻粟二十斗爲米十斗者九章算術所謂稻率六十糲米率三十也稻粟二十斗爲米十斗今目驗猶然其米甚粗不得曰穀明矣爲米九斗曰穀者下文云米一斛

舂爲九斗曰粳是也粳卽稗禾黍言稗稻言粳稻米九斗而舂爲八斗則亦曰粳八斗而舂爲六斗大半斗則曰粳猶之禾黍繫米爲七斗則曰侍御也禾黍米至於侍御稻米至於粳皆精之至矣不言亦曰糲不言爲米八斗亦曰繫者名各有所系欲讀者參伍而得之爲米六斗大半斗曰粳謂以八斗舂爲六斗大半斗也以今日驗言之稻米十斗舂之爲六斗大半斗精無過此者矣漢刑法有鬼薪白粳白粳謂舂也粳米最白故爲鮮好之稱穀梁粳然皆笑謂見齒也鄭風傳曰粳餐也此謂粳爲餐之段借也从米叔聲舂之義亦與叔相近倉案切十四部糲

粟重一石爲十六斗大半斗見禾部不言禾黍者粟本禾黍實之名稻訃粟則借辭也春爲米十斗曰糲粟十六斗大半斗爲米十斗卽九章算術粟米之法粟率五十糲米三十也張晏曰一斛粟七斗米爲糲與九章算術率異从米萬聲今皆作糲从馬古从萬聲與牡蠣字正同漢書司馬遷傳糲梁之食與許篆體合洛帶切十五部精擇米也米字各本奪今補擇米謂凖擇之米也莊子人間世曰鼓篋播精司馬云簡米曰精簡卽束俗作揀者是也引伸爲凡最好之稱撥雲霧而見青天亦曰精韓詩於定之方中云星精也从米青聲子盈切十一部糲穀也糲

者糲米一斛春爲九斗也大雅彼疏斯稗傳云彼宜食疏今反
食精稗箋云米之率糲十稗九繫八侍御七按漢九章算術云
糲米三十稗米二十七繫米二十四御米二十一卽鄭說所本
稗謂禾黍米穀謂稻米而可互稱故以穀釋稗从禾卑聲旁卦
切十六部粗疏也大雅彼疏斯稗箋云疏麤也謂糲米也麤卽
粗正與許書互相證疏者通也引伸之猶大也故粗米曰疏糲
米與稗米按則糲爲粗稷與黍稻粱按則稷爲粗九穀攷云凡
經言疏食者稷食也論語疏食菜羹卽玉藻之稷食菜羹左傳
粱則無矣麤則有之麤對粱而言稷之謂也儀禮昏禮婦饋舅

姑有黍無稷特著其文蓋婦道成以孝養不進疏食也按引伸
段借之凡物不精者皆謂之粗从米且聲徂古切五部今皆讀
平聲柴惡米也粟之不成者曰秕米之惡者曰柴其音同也
子塵垢粃康粃卽柴字从米比聲各本篆作粃解云北聲今正
柴在古音十五部不當用一部之北諧聲也經典釋文五經文
字皆不誤若廣韻作柴注云說文作柴蓋由說文之誤已久玉
篇作斐作耕作柴皆云惡米而皆柴之誤兵媚切十五部周書
有柴擔卽今所用衛包婁改本之費擔也周禮禮記曾子問鄭
注皆云柴擔斐駟司馬貞注史記皆云尙書作柴司馬貞當開

元時衛包本猶未行至包乃改作費至宋開寶陳諤乃將尙書音義之柴改費學者莫知古本矣包之改柴爲費也直謂柴卽季氏費邑不知漢費縣故城在今兗州府費縣西北二十里去曲阜且三百里柴擔全篇乃初出師時語未必遠在今費縣史記作盼擔徐廣曰一作鮮一作獮蓋伏生作盼作鮮作獮古文作柴音正相近不當从一部北聲可知斲牙米也牙同芽芽米者生芽之米也凡黍稷稻粱米已出於糠者不牙麥豆亦得云米本無糠故能芽芽米謂之蘖猶伐木餘謂之槩庶子謂之孽也按許云芽米蓋容穀言之散文則粟得稱米月令考命大

秬稻必齊麩蘗必時注云古者穫稻而漬米麩至春而爲酒按
漬米漬麩是二事漬米卽大酋之蘗也此蘗不必有芽以凡穀
漬之則有芽故名漬米曰蘗从米辟聲魚列切十五部粒糴也
按此當作米粒也米粒是常語故訓釋之例如此與蘗篆下云
蘗米也正同玉篇廣韻粒下皆云米粒可證淺人不得其解乃
妄改之以與糴下一曰粒也相合不知粒乃糴之別義正謂米
粒如妄改之文則粒爲以米和羹矣而一曰粒也何解乎今俗
語謂米一顆曰一粒孟子樂歲粒米狼戾趙注云粒米粟米之
粒也臯陶謨烝民乃粒周頌立我烝民鄭箋立當作粒詩書之

粒皆王制所謂粒食始食艱食蠶食至此乃粒食也从米立聲力入切七部按此篆不與糲篆相屬亦可證其解斷不作糲也
𧄎古文从食釋漬米也大雅曰釋之𦵏𦵏傳曰釋淅米也𦵏𦵏聲也按漬米淅米也漬者初湛諸水淅則淘汰之大雅作釋釋之段借字也从米釋聲施隻切古音在五部糲呂米和羹也古之羹必和以米墨子藜羹不粒十日呂覽作藜羹不𧄎七日不粒不𧄎正不糲之誤內則注曰凡羹齊宜五味之和米屑之糲从米甚聲桑感切七部一曰粒也今南人俗語曰米糲飯糲謂孰者也釋名曰糲黏也相黏黏也按廣韻集韻類篇干祿字書

皆有糝字云蜜漬瓜食也桑感切蓋糝有零星之義故今之小
菜古謂之糝別製其字作糝通鑑盧循遺劉裕益智糝宋廢帝
殺江夏王義恭以蜜漬目睛謂之鬼目糝廣韻二仙枸櫞樹皮
可作糝南方草木狀建安八年交州刺史張津以益智子糝餉
魏武帝俗多改粽字胡三省注通鑑曰角黍也蓋誤認爲送韻
之粽字齊民要術引廣州記益智子取外皮蜜煮爲糝味辛徑
作糝字楷籀文糝从替替聲甚聲同在七部糝古文糝从參參
聲亦在七部周禮醢人兩則皆如此作周頌潛有多魚傳曰潛
糝也古本如此爾雅糝謂之淠淠卽詩之潛也小爾雅及郭景

純改糝爲木旁謂積柴水中令魚依之止息字當从木也而舍
人李巡皆云以米投水中養魚曰涔以其說各異不知積柴而
投米焉非有二事以其用米故曰糝以其用柴故或製字作糝
糝見淮南書檟糝皆魏晉間妄作也檟炊句米者謂之檟炊謂
飯與鬻也下言炊爨之失故先之曰炊釋之曰米者謂之檟米
者謂飯之米性未孰者也李巡曰飯米半腥半孰曰檟腥先定
反廣韻引漸字林云暉豆中小硬者義相近从米辟聲博厄切
十六部糜糝糜也各本無糜字淺人所刪今補以米和羹謂之
糝專用米粒爲之謂之糝糜亦謂之鬻亦謂之饘食部曰饘糜

也釋名曰糜煮米使糜爛也粥淖於糜粥粥然也引伸爲糜爛
字从米麻聲靡爲切古音在十七部黃帝初教作糜各本無此
六字今依韻會所據錯本補初學記藝文類聚北堂書鈔皆引
周書黃帝始亨穀爲粥此記化益作井揮作弓奚仲造車之例
糲糜和也糜和謂菜屬也凡羹以米和之曰糲糜或以菜和之
曰糲从米寧聲讀若譚大徐譚作鄆鄆譚古今字也徒感切古
音在七部蒼潰米也潰扁也謂米之棄於地者也禾部曰稻舂
粟不潰也不拋散謂之不潰从米尼聲武夷切十五部交止有
蒼冷縣止俗作陟誤今正地理志交止郡蒼冷後郡國志同蒼

者菴之誤應邵曰菴音彌孟康曰洽音螟蛉之蛉籀酒母也从
米籀省聲籀或作欬則亦可云欬聲也駢六切三部鞠籀或从
麥鞠省聲作麴或以米或以麥故其字或从米或从麥糴酒滓
也內則曰重醴稻醴清糟黍醴清糟梁醴清糟注云重陪也糟
醇也清沛也致飲有醇者有沛者陪飲之也周禮酒正共后之
致飲於賓客之禮醫醕糟注云糟醫醕不沛者洙曰清不沛曰
糟按今之酒但用沛者直謂已漉之粕爲糟古則未沛帶滓之
酒謂之糟泛齊醴齊滓浮尤濁盎齊緹齊沈齊差清莊子音義
元應書皆引許君淮南注曰粕已漉粗糟也然則糟謂未漉者

从米瞽聲作曹切古音在三部大鄭周禮注引內則清糟字皆作漕云糟音聲與漕相似記之者各異耳按漕蓋从酒艸聲亦糟字也瞽籀文从酉大徐本作瞽集韻從之小徐本作瞽韻會從之汲古閣以小徐改大徐非也糲乾飯也飯字各本奪今依李賢明帝紀注愧躑傳注李善文選注元應書補乾音干釋名曰干飯飯而暴乾之也周禮廩人注曰行道曰糧謂糲也止居曰食謂米也按干飯今多爲之者从米荀聲平祕切古音在一部糲熬米麥也周禮羞籩之實糲餌粉飡鄭司農云糲熬大豆與米也粉豆屑也元謂糲者搗粉熬大豆爲餌飡之黏著以坩

之耳按先鄭云熬大豆及米後鄭但云熬大豆注內則又云擣熬穀不同者黍粱未麥皆可爲糗故或言大豆以包米或言穀以包米豆而許云熬米麥又非不可包大豆也熬者乾煎也乾煎者鬻也鬻米豆舂爲粉以坩餌資之上故曰糗餌粉資鄭云擣粉之許但云熬不云擣粉者鄭釋經故釋粉字之義許解字則糗但爲熬米麥必待臬之而後成粉也菜摠峙乃糗糧某氏云糗糒之糧孟子曰舜之飯糗茹草趙云糗飯乾糒也左傳爲稻醴粱糗廣韻曰糗乾飯屑也此皆謂熬穀未粉者也以米臬聲去九切三部臬春糗也米麥已熬乃舂之而篲之成勃鄭所

謂擣粉也而後可以施諸餌飡从米白白亦聲此舉會意包形聲也其九切三部糈糧也凡糧皆曰糈離騷王注曰糈精米所以享神其一耑耳从米胥聲私呂切五部糧穀食也周禮廩人凡邦有會同師役之事則治其糧與其食鄭云行道曰糧按詩云乃裹餼糧莊子云適百里者宿舂糧適千里者三月聚糧皆謂行道也許云穀食則兼居者行者言糧本是統名故不爲分析也从米量聲呂張切十部亦作粳粗襍飯也食部曰餽襍飯也廣韻曰餽亦作粗然則餽粗一字今之粳襍字也从米丑聲女久切三部糶穀也糶者穀也故糶字从入糶會意楊雄蜀賦

糴米肥脂言食穀米之肥脂也轉寫作糴米誤矣从米翟聲他
弔切二部按當依玉篇徒的徒弔二切糴末也末小徐本作麩
據玉篇云糴或作麩則糴麩一字大徐作麩麩乃麩之誤汲古
後人又依小徐改作麩矣今正作末凡糴而粉之曰末麥部曰
麩麥末也是也麩專謂麥末糴則統謂凡米之末廣雅糴謂之
麩此謂麩亦糴之一耳糴者自其細蔑言之今之米粉麩勃皆
是从米蔑聲莫撥切古在十二部粹不襍也劉逵引班固云不
變曰醇不襍曰粹按粹本是精米之稱引伸爲凡純美之稱从
米卒聲雖遂切十五部氣饋客之芻米也聘禮殺曰饗生曰餼

餼有牛羊豕黍粱稻稷禾薪芻等不言牛羊豕者以其字从米也言芻米不言禾者舉芻米可以該禾也經典謂生物曰餼論語告朔之餼羊从米气聲許旣切十五部今字段氣爲雲氣字而饗餼乃無作氣者春秋傳曰齊人來氣諸侯事見左傳桓六年十年十年傳曰齊人餼諸侯許所據作氣左丘明述春秋傳以古文於此可見槩氣或从旣旣聲也聘禮記曰日如其饗旣之數注云古文旣爲餼中庸篇曰旣稟稱事注云旣讀爲餼大戴朝事篇私覲致饗旣戴先生曰旣卽餼字按三旣皆槩之省餼氣或从食按从食而氣爲聲蓋晚出俗字在假氣爲气之後

糲陳臭米賈捐之傳太倉之粟紅腐而不可食師古曰粟久腐壞則色紅赤也按紅卽糲之段借字从米工聲戶光切九部粉所以傳面者也所以字舊奪今補小徐曰古傳面亦用米粉故齊民要術有傳面粉英按據賈氏說粉英僅堪妝摩身體耳傳人面者固胡粉也許所云傳面者凡外曰面周禮傳於餌資之上者是也引伸爲凡細末之稱从米分聲方吻切十三部糲粉也从米卷聲去阮切十四部玉篇曰粳同糲糲粳也糲雙聲字今俗語尙如此言之斂曰糲言之侈曰粳皆單評也彙評之曰糲粳从米悉聲私列切十二部粳糲粳散之也粳者複舉字

糲者衍字左傳正義兩引說文粲散之也可證左傳昭元年曰
周公殺管叔而蔡蔡叔釋文曰上蔡字音素葛反說文作粲正
義曰說文粲爲放散之義故訓爲放隸書改作已失字體粲字
不可復識寫者全類蔡字至有爲一蔡字重點以讀之者定四
年正義同是粲本謂散米引伸之凡放散皆曰粲字譌作蔡耳
亦省作殺齊民要術凡云殺米者皆粲米也孟子曰殺三苗於
三危卽粲三苗也从米殺聲桑割切十五部糲碎也石部云碎
糲也二字互訓王逸注離騷瓊糜曰糜屑也糜卽糲字廣雅糜
字二見曰糜饘也與說文同曰糜糲也卽說文之糲碎也糜與

癡音同義少別凡言粉碎之義當作癡从米靡聲此字玉篇廣韻集韻皆忙皮切徐鼎臣乃云莫臥切而類篇從之蓋誤認爲癡字耳鼎臣所說不必皆唐韻也癡古音在十七部竊盜自中出曰竊小徐曰所謂亂在內爲宄也按春秋曰盜竊寶玉大弓盜自中出也虎部曰竊淺也此於雙聲疊韻得之从穴米米自穴出此盜自中出之象也會意尙甘皆聲也一字有以二字形聲者干結切十五部甘古文疾童下亦曰甘古文以爲疾云以爲則本訓二十并古文段借以爲疾字也疒部疾下列古文仍與小篆不別蓋轉寫之誤尙楔字也大徐作古文楔按內部尙

蟲也讀與偃同是則音同而義異也此云偃字者蓋古文段借以尙爲偃猶見於漢書

又穀糲米一斛舂爲九斗也九斗各本譌八斗繫下八斗各本譌九斗今皆正九章算術曰糲米率三十粃米二十七繫米二十四御米二十一毛詩鄭箋米之率糲十粃九繫八侍御七米部曰粃穀也是則穀與粃皆一斛舂爲九斗明甚穀見粃下謂稻米也稻米之始亦得云糲此云糲米者兼稻米粟米言也从白米依韻會本从殳从白米者謂舂也从殳者殳猶杵也許委切十五部鉉本从白米作从臬凡穀之屬皆从穀繫糲米一斛

春爲八斗曰鑿此糲米亦兼粟米稻米言也詩生民召旻音義
左傳桓二年音義皆引字林鑿子沃反糲米一斛春爲八斗也
與九章算術毛詩鄭箋皆合然則許在張蒼之後鄭呂之前斷
無乖異各本八斗譌九斗繆誤顯然經傳多段鑿爲鑿从殿辛
省聲錯有省字今依之篆體減一畫則各切古音在二部

秣

爾雅衆秣註謂黏粟也疏衆一名秣謂黏粟也說文云稷之黏者也與穀相似米黏北人用之釀酒其莖稗似禾而粗大者是也

別錄秣米味甘微寒止寒熱利大腸療漆瘡陶隱居云北人以作酒及煮糖者肥軟易消方藥不正用惟嚼以塗漆瘡及釀諸藥

唐本草註此米功用是稻秣也今大都呼粟糯爲秣稻秣爲糯矣北土亦多以粟秣釀酒而汁少於黍米粟秣應有別功但本

草不載凡黍稷粟秫秠稻此三穀之秠稷也

食療本草秫米其性平能殺瘡疥毒熱擁五藏氣動風不可常食北人往往有種者代米作酒耳又生搗和雞子白傳毒腫良根煮作湯洗風又米一石麴三升和地黃一斤茵陳蒿一斤炙令黃一依釀酒法服之治筋骨攣急

顏師古匡謬正俗云今之所謂秫米者似黍米而粒小者耳亦堪作酒

本草衍義秫米初搗出淡黃白色經久色如糯用作酒者是此米亦不堪爲飴最黏故宜酒

本草綱目李時珍曰秣卽粟米粟米之粘者有赤白黃三色皆可釀酒熬糖作饗糕食之蘇頌圖經謂秣爲黍之粘者許慎說文謂秣爲稷之粘者崔豹古今註謂秣爲稻之粘者皆誤也惟蘇恭以粟秣分秬糯孫炎註爾雅謂秣爲粘粟者得之

齊民要術種粱秣法種秣欲薄地而稀一畝用子三升半

地良多雉

尾苗穉穗不成

種與植稷同

時晚者全不收也

燥濕之宜杷勞之法一同稷苗

收刈晚也

爾雅正義衆秣衆一名秣說文云秣稷之黏者卽今北方所謂黃米也與稷米相似而垂穗較疎可以釀酒故月令仲冬乃命

大酋秫稻必齊麴蘖必時以秫與稻皆可爲酒也又可爲餌資
醕粥之屬故內則云菽麥黃稻黍粱秫惟所欲蓋老者不使稷
食而稷之黏者則可以養老也鄭司農釋九穀之名蓋舉稷秫
後鄭不從者以秫卽是粘稷不可分爲二也後世於他穀之粘
者通稱爲秫廣韻云秫糯也此假借以爲名耳又注謂粘粟也
正義齊民要術引孫炎云粘粟也郭注本孫炎釋文云江東人
皆呼稻米爲秫米此卽晉人所謂公田種秫也以稻之糯者爲
秫至今俗語猶然要皆假借之名耳釋文又云北閭自有秫穀
全與粟相似米粘北人用之釀酒其莖稗似禾而粗大也案今

北方釀酒以黃米

胡侍真珠船爾雅衆秣注云謂黏粟也說文云秣稷之黏者也
汜勝之書云梁是秣粟本草圖經云丹黍米黏者爲秣北人謂
秣爲黃米亦謂之黃糯釀酒觀此則黍稷稻粱之黏者皆謂之
秣而本草別出秣米一條注謂似黍而粒小誤也

天
地
人
三
才
之
道



一
二
三
四
五
六
七
八
九
十
十一
十二
十三
十四
十五
十六
十七
十八
十九
二十
二十一
二十二
二十三
二十四
二十五
二十六
二十七
二十八
二十九
三十
三十一
三十二
三十三
三十四
三十五
三十六
三十七
三十八
三十九
四十
四十一
四十二
四十三
四十四
四十五
四十六
四十七
四十八
四十九
五十
五十一
五十二
五十三
五十四
五十五
五十六
五十七
五十八
五十九
六十
六十一
六十二
六十三
六十四
六十五
六十六
六十七
六十八
六十九
七十
七十一
七十二
七十三
七十四
七十五
七十六
七十七
七十八
七十九
八十
八十一
八十二
八十三
八十四
八十五
八十六
八十七
八十八
八十九
九十
九十一
九十二
九十三
九十四
九十五
九十六
九十七
九十八
九十九
一百

菹豆

別錄菹豆味甘微溫主和中下氣葉主霍亂吐下不止陶隱居云人家種之於籬垣其莢蒸食甚美無正用取其豆者葉乃單行用之患寒熱病者不可食

唐本草註此北人名鵲豆以其黑而白閒故也

圖經菹豆舊不著所出州土今處處有之人家多種於籬垣間蔓延而上大葉細花花有紫白二色莢生花下其實亦有黑白二種白者溫而黑者少滯入藥當用白者主行風氣女子帶下兼殺一切草木及酒毒雜解河豚毒花亦主女子赤白下乾末

米飲和服葉主吐痢後轉筋生搗研以少酢浸取汁飲之立止
黑色者亦名鵲豆以其黑間而有白道如鵲羽耳

食療本草微寒主嘔逆久食頭不白患冷氣人勿食其葉治瘕
和醋煮理轉筋葉汁醋服效

本草衍義菹豆有黑白鵲豆等皆於豆脊有白路白者治霍亂
轉筋

粳

別錄粳米味甘苦平無毒主益氣止煩止洩陶隱居云此卽人常所食米但有白赤小大異族四五種猶同一類也前陳廩米亦是此種以廩軍人故曰廩爾

食療本草粳米平主益氣止煩洩其赤則粒大而香不禁水停其黃綠卽實中又水漬有味益人大都新熟者動氣經再年者亦發病江南貯倉人皆多收火稻其火稻宜人温中益氣補下元燒之去芒春春米食之卽不發病耳又云倉粳米炊作乾飯食之止痢又補中益氣堅筋通血脉起陽道北人炊之甕中水

浸令酸食之煖五藏六腑氣久陳者蒸作飯和醋封毒腫立差
又研服之去卒心痛白粳米汁主心痛止渴斷熱毒痢若常食
乾飯令人熱中唇口乾不可和蒼耳食之令人卒心痛卽急燒
倉米灰和蜜漿服之不爾卽死不可與馬肉同食之發痼疾
本草衍義粳米白晚米爲第一早熟米不及也平和五藏補益
胃氣其功莫逮然稍生則復不益脾過熟則佳

稻

爾雅稌稻註今沛國呼稌疏別二名也郭云今沛國呼稌詩周
頌云豐年多黍多稌禮記內則云牛宜稌豳風七月云十月穫
稻是一物也案說文云沛國謂稻爲糯秠稌屬也字林云糯粘
稻也秠稻不黏者本草以粳米稻米爲二物秠與粳古今字然
秠糯甚相類黏不黏異耳依說文稌稻卽糯也江東呼粳
別錄稻米味苦主温中令人多熱大便堅陶隱居云道家方藥
有俱用稻米粳米此則是兩物矣漢稻米白如霜又江東無此
普通呼粳爲稻爾不知其色類復蘇何也

唐本草註稻者穰穀通名爾雅云稌稻也秔者不糯之稱亦曰
秔汜勝之云秔稻秣稻三月種秔稻四月種秣稻卽並稻也今
陶爲二事深不可解也

開寶本草李含光音義云按字書解粳字云稻也解秔字云稻
屬也不粘解粢字云稻餅也明稻米作粢蓋糯米爾其細糠白
如雪粒大小似秔米但體性粘滯爲異然今通呼秣糯穀爲稻
所以惑之新舊註殆是臆說今此稻米卽糯米也又檢秣粳二
字同音蓋古人當分別二米爲殊爾

顏師古匡謬正俗云本草所謂稻米者今之粳米耳陶以粳爲

赫不知稻是粳故說之不曉許氏說文解字曰秣稷之粘者稻
稌也沛國謂稻爲糯又急就篇云稻黍秣稷左太冲蜀都賦云
粳稻漠漠益知稻卽粳共粳並出矣然後以稻是有芒之穀故
於後或通呼粳粳總謂之稻孔子曰食夫稻周官有稻人之職
漢置稻田使者此並指屬稻粳之一色所以後人混粳不知稻
本是粳耳

圖經稻米有秣稻有糯稻舊不載所出州土今有水田處皆能
種之秣糯旣通爲稻而本經以秣爲粳米糯爲稻米者謹按爾
雅云秣稻釋曰別二名也郭璞云沛國呼秣詩頌云多黍多秣

禮記內則云牛宜稌豳詩云十月穫稻是一物也說文解字云沛國謂稻爲糯秠稌屬也字林云糯黏稻也秠稻不粘者今人呼之者如字林所說也本經稱號者如說文所說也前條有陳廩米卽秠米以廩軍人者是也入藥最多稻稈灰亦主病見劉禹錫傳信方云湖南李從事治墜馬撲損用稻稈燒灰用新熟酒未壓者和糟入鹽和合淋前灰取汁以淋痛處立差有至背損亦可淋用好糟淋灰亦得不必新壓酒也糯米性寒作酒則熱糟乃溫平亦如大豆與豉醬不同之類耳

本草拾遺糯米性微寒妊身與雜肉食之不利子作糜食一斗

主消渴久食之令人身軟黍米及糯飼小猫犬令脚屈不能行
緩人筋故也又云稻穰主黃病身作金色煮汁浸之又稻穀芒
炒令黃細研作末酒服之

曲洧舊聞洛下一作中稻田亦多土人以稻之無芒者為和尚稻

亦猶浙中人呼師婆粳其實一也

齊民要術稻無所緣唯歲易為良選地欲近上流地無良薄水清則稻美

二月種者為上時四月上旬為中時中旬為下時先放水十日

復曳陸軸十遍遍數唯多為良地既熟淨淘種子浮者不去秋則生稗漬經三宿

漉出內草籊市專反判竹裏之復經三宿芽生長二分一畝三

升擲三日之中令人驅鳥稻苗長七八寸陳草復起以鎌侵水

芟之草悉膿死稻苗漸長復須薅

拔草曰薅 虎高切

薅訖決去水曝根

令堅量時水旱而漑之將熟又去水霜降穫之

早刈米青而不堅晚刈零落而

損收北土高原本無陂澤隨逐隈曲而田者二月冰解地乾燒而

耕之仍卽下水十日塊既散液持木斫平之納種如前法既生

七八寸拔而栽之

既非歲易草稗俱生芟亦不死故須用栽而薅之

灌漑收刈一如前

法畦畔

音劣堤 崖也

大小無定須量地宜取水均而已藏稻必須用

輦

此既水穀窖埋得地氣則爛敗也

若於久居者亦如劓麥法春稻必須冬時

積日燥曝一夜置霜露中卽春

若冬春不乾卽米青赤脈起不經霜不燥曝則米碎矣 秣

稻法一切同雜陰陽書曰稻生於柳或楊八十日秀秀後七十

日成戊己四季日為良忌寅卯辰惡甲乙周官曰稻人掌稼下

地鄭注以水澤之地種穀也謂之嫁者有似嫁女相生以漑畜水以防止水以溝蕩水以

遂均水以列舍水以澮寫水以涉揚其芟作田鄭司農說漑防

原防規偃漑以列舍水列者非一道以去水也以涉揚其芟以

其水寫故得行其田中舉其芟鈎也杜子春讀蕩為和蕩謂以

溝行水也元謂偃漑者畜流水之陂也防漑旁隄也遂田首受

水小溝也列田之畦畦也澮田尾去水大溝作猶治也開遂舍

水於列中因涉之揚去前凡稼澤夏以水殄草而芟夷之鄭注

年所芟之草而治田種稻也絕也鄭司農說芟夷以春秋傳曰芟夷蕪崇之今時謂禾下
麥為夷下麥言芟刈其禾於下種麥也元謂將以澤地為嫁者
必於夏六月之時大雨時行以水病經澤草所生種之芒種鄭
草之後生者至秋水涸芟之明年乃經注

鄭司農云澤草之所生其禮記月令云季夏大雨時行乃燒薙地可種芒種芒種稻麥也

行水利以殺草如以熱湯鄭元注曰薙謂迫地芟草此謂欲嫁

可嫁也薙氏掌殺草春始生而萌之夏日至而夷之秋繩而芟之冬日至而耜之若欲其化也則以水火變之可以糞

田疇可以美土疆注曰土潤溽暑膏澤易行也孝經援神契曰

汙泉宜稻淮南子曰薙先稻熟而農夫薙之者不以小利害大

獲高誘曰薙水碑汜勝之書曰種稻春凍解耕反其土種稻區不欲大

大則水深淺不適冬至後一百一十日可種稻稻地美用種畝

四升始種稻欲濕濕者缺其塍食陵反畦畔也令水道相直夏至後大

熱令水道錯崔實曰三月可種稗稻稻美田欲稀薄田欲稠五

月可別種及藍盡夏至後二十日止

又旱稻用下田白土勝黑土

非言下田勝高原但下停水者亦得禾豆麥稻四種雖澇亦收所謂

彼此俱獲不失地利故也下田種者用功多高原種者與禾同等也

凡下田停水處燥則堅塔濕

則汙泥難治而易荒墮塉而殺種其春耕者殺種尤甚故宜五

六月曠之以擬麩麥麥時水澇不得納種者九月中復一轉至

春種稻萬不失一

春耕者十不收五蓋誤人耳

凡種下田不問秋夏候水盡

地白背時速耕耙勞頻翻令熟

過燥則堅過雨則泥所以宜速耕

二月半種稻

為上時三月為中時四月初及半為下時漬種如法裏令開口

糞耩掩種之

耩故項反掩烏感反掩種者省耕而生科又勝擲者

即再遍勞

若歲寒早種慮時晚即不

漬種卽恐芽焦也

其土黑堅彊之地種未生前遇旱者欲得牛羊及人

履踐之濕則不用一跡入也稻既生猶欲令人踐壠背

踐者茂而多實

也苗長三寸杷勞而鋤之鋤惟欲速

稻苗性弱不能扇草故宜數鋤之

每經一

雨輒欲杷勞苗高尺許則鋒

古農器

天雨無所作宜冒雨薅之科

大如概者五六月中霖雨時拔而栽之

栽法欲淺令其根鬚四散則滋茂深而直下者

聚而不科其苗長者亦可拔去葉端數寸勿傷其心也

入七月不復任栽

七月百草成其時晚故也

高田種者不求極良唯須廢地

過良則苗折廢地則無草

亦秋耕杷勞令熟

至春黃場納種

不宜濕下

餘法悉與下田同矣

大學衍義補地土高下燥濕不同而同於生物生物之性雖同

而所生之物則有宜有不宜焉土性雖有宜否人力亦有至不至人力之至亦或可以回天況地乎宋太宗詔江南之民種諸穀江北之民種秔稻真宗取占城稻種散諸民間是亦大易財成輔相以左右民之一事今世江南之民皆雜蒔諸穀江北人亦兼種秔稻昔之秔稻惟秋一收今又有旱禾焉二帝之功利及民遠矣後之有志勤民者自宜倣宋主此意通行南北俾民兼種諸穀有司考課書其勸相之數其地昔無而今有有成效者加以官賞

農政全書往時宋真宗因兩浙旱荒命於福建取占城稻三萬

斛散之仍以種法下轉運司示民卽今之旱稻也初止散於兩浙今北方高仰處類有之因宋時有江翔者建安人爲汝州魯山邑令邑多苦旱乃從建安取旱稻種耐旱而繁實且可久蓄高原種之歲歲足食種法大率如種麥治地畢豫浸一宿然後打潭下子用稻草灰和水澆之每鋤草一次澆糞水一次至於三卽秀矣

九穀考說文稻稌也稌稻也周禮曰牛宜稌稷沛國謂稻曰稷
稌稻不黏者讀若風廉之廉穰稻紫莖不黏也讀若靡稌稻屬

稌稌重

稌稻屬伊尹曰飯之美者元山之禾南海之秬秠稻今

年落來年自生謂之秣並資案稻稌大名也稷

懦也其黏者也字林糯黏稻也稷之為言硬也不黏者也字林稷稻不黏者南

方謂之秬廣韻秬稷也玉七月之詩十月穫稻月令季秋嘗稻注云稻始熟也

為此春酒以介眉壽月令仲冬乃命大酋秫稻必齊內則雜記

並有稻醴左傳進稻醴梁糗內經黃帝問為五穀湯液及醪醴

岐伯對曰必以稻米炊之稻薪皆言釀稻為酒醴是以稻為黏

者之名黏者以釀也麩黏句黍稷黏句秫皆可以釀者也內則

糝同糝用稻米籩人職之餌糝注亦以為用稻米皆取其黏耳

而食醫之職牛宜稌鄭司農說稌稷也又引爾雅曰稌稻是又

直勿名書圖考 稻 穀類卷之二

以稷釋稻稷其不黏者也孔子曰食夫稻亦不必專指黏者言

職方氏揚荆諸州亦但云其穀宜稻吾是以知稌稻之爲大名

也

顏師古漢書注稻有芒之穀總稱也稌其不黏者也

周官稻人掌稼下地澤草所生種

之芒種芒種稻麥也於水澤之地種之白華之云漉池北流浸

彼稻田由是言之稻宜水也

淮南子稻生於水而不生於湍激之流楊泉物理論稻者漑種之總

名稻人又於旱曠共其雩斂雩祈甘雨之祭也稻人共其事之

發斂蓋稻急水者也漢書溝洫志賈讓治河策云若有渠漑故

種禾麥更爲秔稻是稻之於水視麥尤急矣後漢書張堪拜漁

陽太守於狐奴開稻田八千餘頃勸民耕種以致殷富京之東

玉田豐潤之間多稻米二縣漢屬右北平西接漁陽今稱沃土

蓋堪之遺澤遠矣余嘗再至豐潤問樹藝之法言種於水田者

為稻子其非水田所種者別之曰稷稷早熟稻晚熟稷米硬稻

米軟

稻即稷類軟非如稷之黏也彼地稷亦旱田所種

此以田之燥濕分稷稻之種雖

間有異施而大致然矣內則淳熬用陸稻

管子謂之陸稻

則不必水田

種者亦稱稻左太沖魏都賦水澍稷陸蒔黍稷則不必陸地

種者亦稱稷蓋稻為大名而稷稻二字散文則通抑一隅偏稱

又不可為典要也農桑輯要之言水旱稻也引齊民要術之說

詳矣水稻選地欲近上流旱稻宜用下田以為上流水清則稻

美而於下田則極言其難治著耕耜勞鋤鋒薊之法然未言其所以宜旱稻之故余則以謂旱稻不生水中而貴潤下田滋潤稻乃得其養故苟水稻而殖於濁水之中稻雖急水亦忌爲水所傷旱稻而殖於高原之上是急水者而偏燥之豈能遂其生哉此之謂盡物之性矣至其言水稻有生七八寸拔而更蒔者有不更蒔者言旱稻則但言更蒔與余在豐潤所目驗者不同豐潤水田更蒔旱田直播種而生之吾徽播種生秧有水旱二法然皆必拔而更蒔及其更蒔也則皆在水田中蓋土地所宜每多殊致固有未可以一說概之者矣東南方地氣暖稻之熟

也恒疾交趾稻冬又熟一歲再種

初學記載後漢楊孚異物志云

吳都賦所謂

國稅再熟之稻是也

余至安慶府桐城縣之縱陽鎮土人云其地有山田有圍田圍田稻歲一收山田地

氣暖歲再熟也三月下種六月獲者為早稻五月於別田下種

生秧至六月早稻獲後犁其田而蒔之九月乃收是為獲而再

熟者也江寧翁兆溱夢旂云曾至臺灣其稻獲而再熟至鳳山

縣則三月獲早稻春秋再收蓋其縣居臺灣之極南地氣更暖

無嚴寒之時冬月即可布種也一統志言雷州界稻十月種次

年四月熟雷州遠在臺灣之西然則極南之地風土蓋畧同矣

隋書西域傳高昌國氣候溫暖穀麥再熟荀子富國篇云今是土之生五穀也人善

治之則畝數益一歲而再獲

再獲猶再獲也

是以歲再熟歸之人力矣

水經注云九真太守任延始教耕犁俗化交土風行象林知耕

以來六百餘年火耨耕藝法與華同名白田種白穀七月火作

十月登熟名赤田種赤穀

余過德州河間諸屬縣有白地即沙地瘠土也黑地腴田也又有赤地皆

非以穀色別也十二月作四月登熟所謂兩熟之稻也然則此言歲再

熟異畝異時非獲而再種者也

農田餘話云閩廣之地稻收再熟人以爲獲而再種非也其鄉

以清明前下種芒種蒔苗一壠之間稀行密蒔先種其早者旬日後復蒔晚苗於行間俟立秋成熟刈去早禾乃鋤理培壅其晚者盛茂秀實然後收其再熟也此又以同畝異蒔爲再熟蓋所聞異辭余至饒州其地有圍田湖田圍田高湖田低高田種早稻低田種晚稻早稻硬晚稻軟早稻清明浸種立夏蒔秧大暑盡獲矣晚稻四五五月浸種其蒔也以處暑爲限諺云禾逢處暑絕根苗言處暑後蒔之不成熟也九月則盡獲矣湖田六七畝而種亦非獲後更蒔之也徐堅初學記載郭義恭廣志曰稻有蓋下白正月種五月獲獲其莖根復生九月復熟此其再熟爲一本兩刈

抑又異矣水經注又云更於草甲萌芽穀月代種種稔早晚無

月不秀耕耘功重收穫利輕熟速故也此所謂月熟之稻者隋書

婆登國有王嘉拾遺記漢宣帝時背陰其種蒔之法所未聞矣之國來貢方物言其鄉在扶

月熟之稻桑之東有淡日稻十日而熟抱朴子南海晉安有九熟之稻唐

書西域傳天竺土溽稻歲四熟顧訥海槎餘錄儋耳種早稻曰

山禾粒大而香連收三四熟曲禮稻曰嘉蔬所謂齋號也周官大祝辨六號

曰薊蕘稻曰嘉蔬是也鄭注曲禮云稻菰蔬之屬也余謂蔬爲今採

疏大之義前於論蔬食已詳言之矣釋文云蔬本又作蔬蓋後

人加艸耳高郵王懷祖念孫語余云說文穞讀若靡靡爲麇字

之譌穰扶沸切麋房未切故穰得讀若麋以形相邇而譌爲麋
諒哉斯言也余檢廣韻二字同切足以證之矣秣據說文南海
之美稻也而呂氏春秋引伊尹之言則曰飯之美者元山之禾
不周之粟陽山之稌南海之秬淮南子離先稻熟而農夫耨之
不以小利傷大穫也注云離與稻相似耨之爲其少實而他書
引淮南注則曰離水稗此非高誘注也水稗南方稻田中多生
之不得先稻而熟或疑離秣同聲秣爲今年落來年自生之稻
或能先稻而熟與然非余之所敢知矣稻餅曰糞糞黍糞亦
得稱糞者則散文通也

說文解字注稻稌也今俗概謂黏者不黏者未去糠曰稻粳稻
秈稻秠稻皆未去糠之偁也既去糠則曰粳米曰秈米曰秠米
古謂黏者爲稻謂黏米爲稻九穀攷曰七月詩十月穫稻爲此
春酒月令乃命大酋秫稻必齊內則禡記並有稻醴左傳進稻
醴梁糗是以稻爲黏者之名黏者以釀也內則糝醢用稻米籩
人職之餌飧注亦以爲用稻米皆取其黏耳而食醫之職牛宜
稌鄭司農說稌稷也是又以稷釋稻稷其不黏者也孔子曰食
夫稻亦不必專指黏者言職方氏揚荆諸州亦但云其穀宜稻
吾是以知稌稻之爲大名也玉裁謂稻其渾言之偁秠與稻對

爲析言之。偁稻宜水。故周禮稻人掌稼下地。从禾。音聲徒皓切。古音在三部。稌稻也。釋艸曰。稌稻。周頌毛傳同。許曰。沛國評稌。而郭璞曰。今沛國呼稌。然則稌稷本一語。而稍分輕重耳。从禾。余聲。徒古切。五部。周禮曰。牛宜稌。食醫文稌。沛國謂稻曰稌。襄五年。穀梁傳。仲孫蔑衛孫林父會吳於善稻。吳謂善伊。謂稻緩。按謂善爲伊者。古合韻也。謂稻爲緩者。卽沛國謂稻曰稌之理也。緩古亦讀如暖。昭五年。狄人謂賁泉。矢胎謂賁爲矢者。卽今俗語謂糞爲矢也。今矢胎作失台者。誤从禾。粟聲。奴亂切。十四部。今語。奴卧切。稌稻不黏者。凡穀皆有黏者。有不黏者。稌則稷

之黏者也稌則黍之不黏者也稻有不黏者則稊是也今俗通謂不黏者爲秬米集韻類篇皆云方言江南呼稊爲秬亦作秬作粳按說文玉篇皆有稊無秬蓋秬卽稊字音變而字異耳廣雅曰秬稊也渾言不別也从禾兼聲讀若風廉之廉風廉之廉疑當同食部作風濂濂力兼切亦胡兼切七部秬稻屬凡言屬者以屬見別也言別者以別見屬也重其同則言屬秬爲稻屬是也重其異則言別稊爲禾別是也周禮注曰州黨族閭比鄉之屬別介次市亭之屬別小者屬別並言分合並見也稻有至黏者稊是也有次黏者稊是也有不黏者稊是也稊比於稊則

爲不黏比於稊則尙爲黏稊與稊爲飯稊以釀酒爲餌養今與古同矣散文稊亦偁稻對文則別魏都賦水澍稊稊陸蒔稊蜀都賦黍稊油油稊稻莫莫皆稊稻並舉本草經秔米稻米殊用陶貞白乃不能分別其亦異矣从禾亢聲古行切古音在十部稊俗秔更聲也陸德明曰稊與粳皆俗秔字秔稻屬漢書曰訖於孝武後元之年靡有子遺秔矣孟康曰秔音毛無有秔米在者也秔米米名卽所謂稻屬也今本作毛米誤孟意若今言無有一粒存者水經注曰燕人謂無爲毛故有用毛爲無者又有用耗者初讀莫報切旣又讀呼到切改禾旁爲素旁罕知其

本音本義本形矣大雅秬斃下土秬者乏無之謂故韓詩云惡也从禾毛聲呼到切二部按當音毛音耄伊尹曰飯之美者元山之禾南海之秬呂氏春秋本味篇伊尹曰南海之秬高注南海南方之海秬黑黍也許所據伊尹書不同伊尹書見漢藝文志穰芒粟也周禮稻人澤草所生種之芒種鄭司農云芒種稻麥也按凡穀之芒稻麥爲大芒粟次於此麥下曰芒穀然則許意同先鄭也稻麥得訃粟者從嘉穀之名也从禾廣聲古猛切古音在十部秬稻今年落來年自生謂之秬淮南書離先稻孰而農夫耨之不以小利傷大獲也注云離與稻相似耨之爲其

少實疑離卽秬玉篇廣韻秬皆力脂切則音同也他書皆作糴
力與切埤蒼糴自生也亦作稭後漢書獻帝紀尙書卽以下自
出采稻古作旅史漢皆云觜觶主葆旅事晉灼曰葆采也野生
曰旅今之飢民采旅生按離秬旅一聲之轉皆謂不種而自生
者也从禾尼聲里之切按之當依廣韻作脂十五部

又穞稻紫莖不粘者也者字今補从禾龠聲讀若靡王氏念孫
曰靡當作麇字之誤也扶沸切古音在十三部十五部之間又
按此爲稻屬則當廁於下文稻稭穞秬之類蓋轉寫者亂之
又飲稻餅也方言曰餌謂之饀或謂之粢或謂之飴或謂之饀

或謂之飩謂米餅也周禮糗餌粉飡注曰餌飡皆粉稻米黍米所爲也合蒸曰餌餅之曰飡糗者擣粉熬大豆爲餌飡之黏著以粉之耳餌言糗飡言粉互相足案許說與鄭不同謂以稷米蒸孰餅之如麩餅曰飡今江蘇之飡飯也粉稷米而餅之而蒸之則曰餌鬻部云鬻粉餅也是也今江蘇之米粉餅米粉團也粉餅則傳之以熬米麥之乾者故曰糗餌米部云糗熬米麥也可證飡則傳之以大豆之粉米部曰粉傳面者也可證也許不言何粉大鄭云豆屑是也从食次聲疾貧切十五部周禮故書作茨假借字也餽飡或从齊齊聲舉飡或从米猶从食也內則

音義曰資本或作柒茶柒與朮部柒各義

蘖米附

別錄蘖米味苦無毒主寒中下氣除熱陶隱居云此是以米爲蘖爾非別米名也未其米脂和傅面亦使皮膚悅澤爲熱不及麥蘖也

唐本草注蘖者生不以理之名也皆當以可生之物爲之陶稱以米爲蘖其米豈更能生乎止當取蘖中之米爾按食經稱用稻蘖稻卽穰穀之名明非米作

本草衍義蘖米此則粟蘖也今穀神散中用之性溫於大麥蘖

植物名實圖考

卷四

春杵頭細糠

附

別錄春杵頭細糠主卒噎陶隱居云食卒噎不下刮取含之卽去亦是春搗義爾天下事理多有相影響如此也



醋附

別錄醋味酸溫無毒主消癰腫散水氣殺邪毒陶隱居云醋酒爲用無所不入逾久逾良亦謂之醢以有苦味俗呼爲苦酒丹家又加餘物謂爲華池左味但不可多食之損人肌臆

唐本草注醋有數種此言米醋苦蜜醋麥醋麴醋桃醋葡萄大棗蓼蓴等諸雜果醋及糠糟等醋會意者亦極酸烈止可噉之不可入藥也

本草拾遺醋破血運除癥塊堅積消食殺惡毒破結氣心中酸冰痰飲多食損筋骨然藥中用之當取二三年米酢良蘇云葡

本草綱目卷之六
三
荀犬棗皆堪作酢綠渠是荆楚人土地儉嗇果敗猶取以釀醋
糟醋猶不入藥況於果乎

食療本草醋多食損人胃消諸毒氣能治婦人產後血氣逆取
美清醋熱煎稍稍含之卽愈又人口有瘡以黃蘗皮醋漬含之
卽愈又牛馬疫病和灌之服諸藥不可多食不可與蛤肉同食
相反又江南人多爲米醋北人多爲糟醋發諸藥不可同食研
青木香服之止卒心痛血氣等調大黃塗腫毒米醋飛丹用之
日華子醋治產後婦人并傷損及金瘡血運下氣除煩破癥結
治婦人心痛助諸藥力殺一切魚肉菜毒又云米醋功用同醋

多食不益男子損人顏色

花夢瑣言云有少年眼中常見一鏡子趙卿診之曰來晨以魚鱸奉候及期延於闌內從容久飢候客退方得攀接俄而臺上施一甌芥醋更無他味少年飢甚聞芥醋香輕啜之逡巡再啜遂覺胃中豁然眼花不見卿云君喫魚膾太多魚畏芥醋故權誑而愈其疾也

又云孫光憲家婢抱小兒不覺落炭火上便以醋泥傅之無痕

酒附

別錄酒味苦甘辛大熱有毒主行藥勢殺百邪惡毒氣陶隱居
云大寒凝海惟酒不冰明其性熱獨冠羣物藥家多須以行其
勢人飲之使體弊神昏是其有毒故也昔三人晨行觸霧一人
健一人病一人死健者飲酒病者食粥死者空腹此酒勢辟惡
勝於他食

本草拾遺酒本功外殺百邪去惡氣通血脉厚腸胃潤皮膚散
冷氣消憂發怒宣言暢意書曰若作酒醴爾惟麴蘖蘇恭乃廣
引葡萄蜜等爲之此乃以僞亂真殊非酒本稱至於入藥更亦

不堪凡好酒欲熟皆能候風潮而轉此是合陰陽矣又云諸米酒有毒酒漿照人無影不可飲酒不可合乳飲之令人氣結白酒食牛肉令腹内生蟲酒後不得卧黍穰食猪肉令人患大風凡酒忌諸甜物又云甜糟味鹹溫無毒主溫中冷氣消食殺腥去草萊毒藏物不敗揉物能軟潤皮膚調五藏三歲已下有酒以物承之堪磨風瘙止嘔噦及煎煮魚菜取臘月酒糟以黃衣和粥成之

食療本草酒味苦主百邪毒行百藥當酒卧以扇扇或中惡風久飲傷神損壽謹按中惡疰忤熱煖薑酒一碗服卽止又通脉

養脾氣扶肝陶隱居云大寒凝海惟酒不冰量其熱性故也久服之厚腸胃化筋初服之時甚動氣痢與百藥相宜祇服丹砂人飲之卽頭痛吐熱又服丹石人胷背急悶熱者可以大豆一升熬令汗出簸去灰塵投二升酒中久時頓服之少頃卽汗出差朝朝服之甚去一切風婦人產後諸風亦可服之又熬雞屎如豆淋酒法作名曰紫酒卒不語口偏者服之甚效昔有人常服春酒令人肥白矣

日華子云酒通血脉厚腸胃除風及下氣又云社壇餘酢酒治孩兒語遲以少許喫吐酒噴屋四角辟蚊子又云糟罾撲損瘡

血浸洗凍瘡及傳蛇蜂叮毒又云糟下酒暖開胃下食暖水藏
溫腸胃消宿食禦風寒殺一切蔬菜毒多食微毒

本草衍義曰酒呂氏春秋曰儀狄造酒戰國策曰帝女儀狄造
酒進之於禹然本草中已著酒名信非儀狄明矣又讀素問首
言以妄爲常以酒爲漿如此則酒自黃帝始非儀狄也古方用
酒有醇酒春酒社壇餘酢酒糟下酒白酒清酒好酒美酒葡萄
酒秫黍酒秬酒蜜酒有灰酒新熟無灰酒地黃酒今有糯酒煮
酒小豆麴酒香藥麴酒鹿頭酒羔兒等酒今江浙湖南北又以
糯米粉入衆藥和合爲麴曰餅子酒至於官務中亦用四夷酒

更別中國不可取以爲法今醫家所用酒正宜斟酌但飲家惟取其味不顧入藥如何爾然久之未見不作疾者蓋此物損益兼行可不謹歟漢賜丞相上樽酒糯爲上稷爲中粟爲下者今入藥佐使專以糯米用清水白麩麴所造爲正古人造麴未見入諸藥合和者如此則功力和厚皆勝餘酒今人又以麥蘖造者蓋止是醴爾非酒也書曰若作酒醴爾爲麴蘖酒則須用麴醴故用蘖蓋酒與醴其氣味甚相遠治療豈不殊也

飴餠

別錄飴餠味甘微溫主補虛乏止渴去血陶隱居云方家用飴餠乃云膠飴皆是沙糖如厚蜜者建中湯多用之其凝結及牽白者不入藥今酒用麴糖用蘖猶同是米麥而爲中上之異糖當以和潤爲優酒以醱亂爲劣也

蜀本圖經云飴卽軟糖也北人謂之飴粳米粟米大麻白朮黃精枳椇子等並堪作之惟以糯米作者入藥

食療本草飴糖主吐血建脾凝強諸爲良主打損瘀血熬令焦黃酒服之能下惡血又傷寒大毒嗽於蔓菁薤汁中煮一沸頓

服之

本草衍義飴糖卽飴是也多食動脾風今醫家用以和藥糯與粟米作者佳餘不堪用蜀黍米亦可造不思食人少食之亦使脾胃氣和唐白樂天詩一棗較牙飴者是此

集異記云邢曹進河朔健將也爲飛矢中目拔矢而鏃留於中鉗之不動痛困俟死忽夢胡僧令以米汁注之必愈廣詢于人無悟者一日一僧丐食肖所夢者叩之僧云但以寒食飴點之如法用之清涼頓減酸楚至夜瘡痒用功一鉗而出旬日而瘡齊民要術史游急就篇云鍊殊飴飴楚辭曰糗粢蜜餌有餽餽

餠餠亦餉也柳下惠見餠曰可以養老然則餉餠可以養老育
幼故錄之也煮白餉法用白牙散葉佳其成餅者則不中用用
不渝則餉黑釜必磨治令白淨勿使有膩氣釜上加甑以防沸
溢乾葉末五升殺米一石米必細篩數十徧淨淘炊爲飯攤去
熱氣及暖於盆中以葉末和之使均調卧於甑甕中勿以手按
撥平而已以被覆盆甕令暖冬則穰茹冬須竟日夏卽半日許
看米消滅離甕作魚眼沸湯以淋之令糟上水深一尺許乃止
下水冷訖向一食頃使拔甑取汁取汁煮之每沸輒益兩杓尤
緩火火急則焦氣盆中汁盡量不復溢便下甑一人專以杓揚

之勿令住手手住則餉黑量熟止火良久向冷然後出之用梁
米者餉如水精色黑餉法用青牙成餅蘖末一斗殺米一石餘
法同前琥珀餉法小餅如碁石內外明徹色如琥珀用大麥蘖
末一斗殺米一石餘並同前法煮餉法用黑餉蘖末一斗六升
殺米一石卧煮如法但以蓬子押取汁以匕匙紇紇攪之不須
揚食經作飴法取黍米一石炊作飯著盆中蘖末一斗攪和一
宿則得一斛五斗煎成飴崔實曰十月先冰凍作京餉煮暴飴
食次曰白繭糖法熟炊秫稻米飯及熱于杵臼淨者舂之爲糝
須令極熟勿令有米粒幹爲餅法厚二分許日曝小爍刀直爲

長條廣二分乃斜裁之大如棗核兩頭尖更曝令極燥膏油煮之熟出糖聚圓之一圓不過五六枚又云手索糴粗細如箭簞日曝小曝燥刀斜截如棗核煮圓如上法圓大如桃核半莫不滿之黃繭糖白秫米精舂不簸浙以梔子漬米取色炊舂爲糴糖加蜜餘一如白糴作繭煮及奠如前

說文解字注飴米粦煎者也者字今補米部曰粦芽米也火部曰煎熬也以芽米熬之爲飴今俗用大麥釋名曰飴洋也煮米消爛洋洋然也飴小弱於飴形怡怡也內則曰飴蜜以甘之从食台聲與之切一部龔籀文飴从異省異省聲飴飴和饊者也

不和餽謂之飴和餽謂之飴故成國云飴弱於飴也方言曰凡飴謂之飴自關而東陳楚宋衛之間通語也楊子渾言之許析言之周禮小師注管如今賣飴飴所吹者周頌箋亦云从食易聲各本篆作飴云易聲今正篆飴从易聲故音陽亦音唐在十部釋名曰飴洋也李軌周禮音唐是也其陸氏音義周禮辭盈反毛詩夕清反因之唐韻徐盈切此十部音轉入於十一部如行庚觥等字之入庚韻郭璞三蒼解詁曰楊音盈協韻音灼漢書音義反楊惓爲由嬰其理正同耳淺人乃易其齧聲之偏旁玉篇廣韻皆誤从易然玉篇曰飴徒當切廣韻十一唐曰齧飴

也十四清曰餈餈也皆可使學者知餈糖一字不當从易至於
集韻始以餈入唐韻餈入清韻畫分二字使人真贗不分其誤
更甚猶賴類篇正之餈古音如洋語之轉如唐故方言曰餈謂
之餈郭云江東皆言餈音唐餈熬稻粳餈也餈依韻會从食各
本作糗蓋因許書無餈改之耳楚辭方言皆作餈餈古字蓋當
作張皇招魂有餈餈些王曰餈餈餈也方言曰餈謂之餈餈郭
云卽乾餈也諸家渾言之許析言之熬乾煎也稻稌也稌者今
之粳米米之黏者鬻粳米爲張皇張皇者肥美之意也旣又乾
煎之若今煎粢飯然是曰餈餈者熬米成液爲之米謂禾黍之

米也。餼者謂乾熬稻米之。張皇爲之。罔者一濡一小乾相盪合則曰餼。此許意也。楊王郭以餼飴釋餼。餼渾言之也。豆飴謂之登。見豆部。从食。餼聲。穌。早切。十四部。

稷

爾雅粢稷註今江東人呼粟爲粢疏左傳云粢食不鑿粢者稷也曲禮云稷曰明粢是也郭云今江東人呼粟爲粢然則粢也稷也粟也正是一物而本草稷米在下品別有粟米在中品又似二物故先儒甚疑焉

別錄稷米味甘無毒主益氣補不足陶隱居云稷米亦不識書多云黍與稷相似又有稭亦不知是何米詩云黍稷稻粱禾麻菽麥此卽八穀也俗人莫能證辨如此穀稼尙弗能明而况芝英乎按汜勝之種植書有黍卽如前說無稷有稻猶是梗穀粱

是秣禾卽是粟董仲舒云禾是粟苗麻是胡麻稷是大麻菽是
大豆大豆有兩種小豆一名荅有三四種麥有大小穰穰卽宿
麥亦謂種麥如此諸穀之限也菰米一名彫胡可作餅又漢中
有一種名臬梁粒如粟而皮黑亦可食釀爲酒甚清美又有烏
禾生野中如蕓荒年代糧而殺蟲煮以沃地螻蛄皆死蕓亦可
食凡此之類復有數種爾

唐本草註呂氏春秋云飯之美者有陽山之稌高誘曰關西謂
之糜冀州謂之纂廣雅云纂稌也禮記云祭宗廟稷曰明粢穆
天子傳云赤烏之人獻稌百載說文云稷五穀長田正也自商

以來周弃主之此官名非穀號也又按先儒以爲粟類或言粟之上者爾雅云粢稷也傳云粢盛解云黍稷爲粢汜勝之種植書又不言稷陶云八穀者黍稷稻粱禾麻菽麥俗人尙不能辨况芝英乎既有稷禾明非粟也本草有稷不載稌稷卽稌也今楚人謂之稷關中謂之糜呼其米爲黃米與黍爲秬秠故其苗與黍同類陶引詩云稷恐與黍相似斯並得之矣儒家但說其義而不知其實也尋鄭註禮王瓜云是菘藟謂榘爲梨之不臧者周官瘍人主祝藥云祝當爲注義如附著此尺有所短爾圖經稷米今所謂稌米也舊不著所出州土今出粟米處皆能

種之書傳皆稱稷爲五穀之長五穀不可偏祭故祀其長以配社呂氏春秋云飯之美者有陽山之稌高誘曰關西謂之糜冀州謂之粳皆一物也廣雅解云如黍黑色稷有二種一黃白一紫黑其紫黑者名芑有毛北人呼爲烏禾是也今人不甚珍此惟祠事則用之農家種之以備他穀之不熟則爲糧耳

本草綱目李時珍曰稷與黍一類二種也粘者爲黍不粘者爲稷稷可作飯黍可釀酒猶稻之有粳與糯也陳藏器獨指黑黍爲稷亦偏矣稷黍之苗似粟而低小有毛結子成枝而殊散其粒如粟而光滑三月下種五六月可收亦有七八月收者其色

有赤白黃黑數種黑者禾稍高今俗通呼爲黍子不復呼稷矣
北邊地寒種之有補河西出者顆粒尤硬稷熟最早作飯疎爽
香美爲五穀之長而屬土故祀穀神者以稷配社五穀不可遍
祭祭其長以該之也上古以厲山氏之子爲稷主至成湯始易
以后稷皆有功於農事者云

爾雅翼稷者五穀之長故陶唐之世名農官爲后稷其祀五穀
之神與社相配亦以稷爲名以爲五穀不可徧祭祭其長以該
之稷所以爲五穀長者以其中央之穀月令中央土食稷與牛
五行土爲尊故五穀稷爲長又古者號稷爲首種孟春行冬令

則雪霜大摯首種不入蔡邕以首種爲麥以麥常隔歲而種故以爲首而鄭康成以爲稷者蓋以考靈耀云日中星鳥可以種稷是一歲之初所先種者唯稷况又孟春正種稷之時而云首種不入卽是極寒種不入土不待歲收然後爲人也稷又名齊或爲粢故祭祀之號稷曰明粢而言粢盛者本之故諸穀因皆有粢名小宗伯所謂辨六齋之名物與其用是也杜子春又欲讀酒正五齊皆爲粢以禮運有粢醑在堂意以粢穀爲醑則餘四齊亦皆以粢穀爲之然破五齊從一粢於義不可故後鄭但以爲齊者以度量節作之更讀禮運粢醑爲齊此說之不同者

也稷又名爲稌呂氏春秋曰飯之美者有陽山之稌高誘曰關西謂之糜冀州謂之繫說文糜稌也廣雅曰繫稌也穆天子傳曰赤烏之人獻稌百載見今人皆謂之稌然則稷也粢也稌也特語音有輕重耳大抵塞北最多如黍黑色稷有二種一黃白一紫黑紫黑者芑有毛北人呼爲烏禾今人不甚珍此惟祠事用之農家種之以備它穀不熟爲糧耳

曲洧舊聞稌西北人呼爲糜子有兩種早熟者與麥相先後五月間熟者鄭人號爲麥爭場

爾雅正義案稷說文云稷齋也五穀之長齋稷也或作粢案前

人糶稷多異說以今驗之卽北方所謂稷米也月令孟春行冬
令則首種不入鄭註云舊說首種謂稷淮南時則訓作首稼不
入高誘註云百穀惟稷先種故曰首稼孔疏引考靈曜云日中
星鳥可以種稷則百穀之內稷最先種故云首種首卽先也種
在百穀之先也今北方種稷者正月土膏脉發卽可布種說文
所謂五穀之長以先種爲長也月令又云中央土食稷與牛鄭
註亦以稷爲五穀之長白虎通義社稷篇云稷五穀之長故立
稷而祭之也稷者得陰陽中和之氣而用尤多故爲長也蓋稷
具中和之氣協以土德利以養人故盧辨大戴禮註云庶人無

常牲以稷爲主良耜疏謂豐年之時賤者猶食稷是稷爲庶民所恒食厥利孔溥古者重民食所由以稷名官又奉稷而祀之也稷旣爲庶民所恒食則不以爲珍重玉藻云朔月四簋子卯稷食四簋謂備稻粱黍稷忌日則無稻粱黍而下同於庶民之食也今北方恒食以稷而餉客以稻亦猶行古之道與稷謂之粢者左氏桓二年傳云粢食不鑿又曲禮云稷曰明粢王劬勩晉宋古本俱無此句然明粢之文合於爾雅亦可無致疑矣

九穀考說文稷齋也五穀之長齋稷也粢

齊重文

稷稷之黏者朮

稷重文

案稷齋大名也黏者爲稷北方謂之高粱或謂之紅粱通

謂之秫秫又謂之蜀黍蓋稌之類而高大似蘆故元人吳瑞曰

稷苗似蘆粒亦大南人呼為蘆稌也月令孟春行冬令首種不

入鄭氏注舊說首種為稷疏云案考靈耀云日中星鳥可以種稷則百穀之內稷先種故云首種淮南

南子作首稼不入高誘曰百穀惟稷先種故曰首稼余案考靈

耀之文載史記正義中蓋云主春者張昏中可以種穀淮南子亦云張昏中

尚書大傳則云主春者張昏中可以種穀淮南子亦云張昏中

則務種穀劉向說苑亦云主春者張昏而中可以種穀夫穀者

北方呼梁之名秦漢人稷梁溷一然則考靈耀之種稷高誘注

之惟稷先種恐即伏生淮南子劉向之種穀疏雖引考靈耀之

文以證舊說然終恐其所指猶是謂梁說介疑似余所不憑今以北方諸穀播種先後考之

高粱最先粟次之黍糜又次之然則首種者高粱也管子書曰

至七十日陰凍釋而藝稷百日不藝稷余聞之鳳陽人云彼地

種高粱最早諺云九裏種伏裏收及余至豐潤其俚諺亦有九

裏種高粱之說管子之書適符諺語高粱爲稷而首種無疑矣

農桑輯要載務本新書云蜀

黍春月早種省工多收耐用

秦漢以來諸書並冒粱爲稷無論

稷粱二穀缺一不可卽以管子書日至七十日藝稷之說言之

日至七十日乃八九之末今之正月也余足跡所至旁行南北

氣候亦至不齊矣所見五方之土下及農末輒相諮詢曾未聞

有正月藝粱粟者至吾嶽藝粟遲至五六月烏在其爲日至百

日不藝也而高粱早種於正月者則南北並有之故曰稷爲首

種首種者高粱也月令首種釋文乃引蔡云宿麥

杜氏通典載唐武后時王

方慶疏言月令孟春行冬令首種不入案蔡邕章句云太陰干時兩雪而霜故傷首種今孟春講武是行冬令以陰故犯陽氣害發生之德臣恐雪霜損稼宿麥不登無所收入也宿麥於仲秋勸種安得為首種且月

令孟春行冬令首種不入仲春行冬令麥乃不熟兩令異月不

得同一災也諸穀惟高粱最高大而又先種謂之五穀之長不

亦宜乎

月令注稷五穀之長班固白虎通曰稷五穀之長故封稷而祭之也又曰稷者陰陽中和之氣而用尤多故為

長也余案班氏所謂稷亦指粟言蓋漢人已不識稷矣內經金匱真言論岐伯曰東方青色其穀麥王冰注云五穀之長者麥故東方用之引本草云麥為五穀之長後漢書祭祀志引孝經援神契曰稷者五穀之長也注引月令章句曰稷秋夏乃熟歷四時備陰陽穀之貴者案月令章句乃蔡邕書即釋文所謂蔡云宿麥者以麥為首種以麥為稷此皆異聞之當存而不論者也家語孔子曰黍者五穀之長祭先王周官食醫職宜稌宜黍以為上盛此蓋長其所貴義不相妨也

宜稷宜梁宜麥宜苽見稷而不見秫內則菽麥蕡稻黍粱秫惟

所欲見秫則不見稷故鄭司農說九穀稷秫並見

鄭司農注大宰職九穀曰

黍稷秫稻麻大小豆大小麥

後鄭不從入粱去秫以其闕粱而秫重稷也故

自漢唐以來言稷之穀者屢異而秫爲黏稷則不能異綴文之

士其講說秫之義者雖異而天下之人呼高粱爲秫秫呼其稽

爲秫稽者卒未有異也舊名之在人口世世相受雖經兵燹喪

亂不能一日不舉其名欲其異也得乎此所謂禮失求諸野者

乎而李時珍乃謂秫卽粱米用孫炎秫爲黏粟之說孫蓋云稷

卽粟也故以秫爲黏粟

今人口中呼粟絕無秫秫之稱亦可以斷其說之大謬

時珍不主

其論稷

時珍云孫氏謂稷為粟誤矣

而孫其言秫毋亦鼠腊為璞之見乎

鍾氏染羽

以朱湛丹秫鄭司農云丹秫赤粟後鄭無說疑從之矣然於九穀穀然入梁去秫則必不以秫為粟矣或注是經時

偶未送

難也

時珍又謂今人祭祀用高粱以代稷者誤彼自考之未

審今人以為稷乃故老相沿之舊名不誤也良耜之詩箋云豐

年之時雖賤者猶食黍疏云賤者食稷耳

金輔之榜云大戴禮無祿者稷饋稷饋者

無尸注云庶人無常牲故以稷為主無牲宜饋黍黍者食之主也不饋黍而饋稷正賤者食稷之一証

今北方富

室食以粟為主賤者食以高粱為主是賤者食稷而不可以冒

粟為稷也若糜之為稌今賤者亦不常食且為穀中最後種而

疾熟者不得云首種土地之所生民俗之所安以今證古稌萬

不能冒稷而唐宋以後人之著錄其言稷者恒主於稌此又不足深辨者也國語農祥晨正土乃脈發先時九日太史告稷曰自今至於初吉陽氣俱蒸土膏其動稷以告王曰史帥陽官以命我司事曰距今九日土其俱動王其祇祓監農不易先時五日誓告有協風至王卽齊宮及期王行及藉后稷監之王耕一墾班三之庶人終于千畝是日也廩於藉東南鍾而藏之而時布之于農案先時九日先時五日者先初吉之日也初吉者始耕之期卽月令所謂乃擇无辰也鄭氏注无辰蓋郊後吉亥孔疏引皇氏云耕用亥也然則立春後郊以上辛乃擇郊後之亥

日而耕左傳所謂啟蟄而郊郊而後耕是也呂氏春秋云冬至
後五旬七日莒始生於是始耕案冬至後數至立春四十五日
如立春後浹辰逢亥以爲王始耕之期則自冬至數至是爲五
旬七日也是時王耕猶未播種故曰廩于藉東南鍾而藏之鍾
量名以鍾受穀種而藏之于廩蓋內宰職上春詔王后帥六宮
之人所生種稷之種以獻于王者是日藏之至可播時乃以次
布於農也王耕後又浹旬可以播首種矣於是出種以布于農
而使播之蓋自冬至後至是爲七旬卽管子書所謂日至七十
日而藝稷也然則首種爲稷稷爲五穀長故司農之官曰后稷

左傳稷田正也。有烈山氏之子曰柱，爲稷。自夏以上祀之。周弃亦爲稷。自商以來祀之。因之爲五穀之總

名。廣韻：稷，五穀總名。演繁露云：職方氏并州宜五稷，后稷社稷皆取此。据此則今周禮作宜五種者，宋本或亦作爲五稷。

因之爲祭穀之總名也。鄭氏注：甸師職：盞盛祭祀所用穀也。粢稷也。穀者稷爲長，是以名云。其黏

者黃白二種，所謂秫也。以秫爲黏稷，於是他穀之黏者亦假借

通稱之曰秫。陶淵明使公田二頃五十畝種秫者，稻之黏者也。

崔豹古今注所謂秫爲黏稻是也。廣韻：秬稷也。秫，糯也。然則孫炎注爾雅

謂黏粟爲秫，烏在其不可也。而余必辨之何也？惡夫以秫爲黏

粟，恐其亂稷而已。管子臣乘馬篇：耨至百日不種稷，秫稷之黏

者也。而輕重丙篇則云：日至百日黍秫之始也。是秫不謂稷矣。

豈亦以爲粟邪然唐之蘇恭誤解陶氏稷黍相似之說而謂稷與黍爲秬秠未必非陰据管子黍秠之始一言爲左證而宋蘇頌圖經則更牽合說文秠稷之黏者之文而以黏者爲秠不黏者爲黍雖管子之秠與其所謂稷者或人自爲義恭頌未之深考然其誤實由管子滋之惑也日至百日爲仲春之月豈種黍之時乎管子書非出一人手傳元孔穎達葉水心皆言輕重篇爲後人所加或不誣矣不黏者赤白二種白者膚色如粉矣民俗多種赤者故得專紅梁之名也周官籩人職朝事籩實有白黑鄭司農說稻曰白黍曰黑余以爲黑者黑黍白者白稷皆指

其穀色言若稻必舂後乃見白耳况梁米純白者與稻米無異

如以米之色言安見其非指梁而必爲稻也又何以處夫黑者

之米不黑邪且白稷今北方見熬之

說文熬乾煎也

以爲寒具口實熬

後之色其白無比固宜其爲朝事之遵實與穀譜蜀黍一名高

梁一名蜀秫一名蘆稌一名蘆粟一名木稷一名荻梁

廣韻藿梁木稷

也類篇集韻皆云關西呼蜀黍曰緇黍今山西平陽汾州諸郡人余見其亦通呼緇黍也

以種來自蜀形類

黍稷故有諸名余每遇蜀人輒叩之則云彼土最宜稻高粱惟

高岡種之專用以造酒謂其味瀋民俗不食夫苟爲彼地之種

其民安得不食今乃苦其味瀋而不以作飯而直隸山東山西

河南陝西爲種之來自彼地者反爲賤者之常食此事之必不然者也且種來自蜀之說考之傳記未有確證知其爲臆說不足憑矣至蜀黍之名則其來已久博物志地節三年種蜀黍陸德明爾雅釋文云秬黑黍或曰今蜀黍米白穀黑此又以白高梁之黑秬者爲秬黍與陳藏器之以黑糜爲稷其繆顯然皆不

足辨矣

白米黑秬蓋高粱之不黏者

余意蜀黍爲秬之緩聲秬爲蜀黍之合

聲黍類之大者名蜀黍猶葵類之大者名蜀葵

俗呼一丈紅

方言云

一蜀也南楚謂之獨蜀有獨義故爾雅釋山曰獨者蜀物之獨者或且大故因之有大義釋獸曰雞大者蜀釋草呼蜀葵爲戎

葵輝詁戎大也又嘗考之凡經言疏食者稷食也稷形大故得

疏稱論語疏食菜羹玉藻稷食菜羹二經皆與菜羹並舉則疏

稷一物可知疏言其形稷舉其名也故玉藻曰朔月四簋子卯

稷食四簋者黍稷稻粱也稷食者不食稻粱黍也諸侯曰食粱

稻各一簋

鄭注云

食其美者也朔月四簋增以黍稷豐之也忌曰

食稷者貶之飯疏食也是故居喪者疏食蓋不食稻粱黍論語

曰食夫稻於女安乎是居喪者不食稻也喪大記曰君食之大

夫父之友食之不辟粱肉是居喪者不食粱也檀弓知悼子在

堂斯其爲子卯也大矣子卯稷食是居喪者黍亦不食也

竹林七賢

論阮簡居父喪沒儀令爲他賓設黍
簡食之以致清議廢頓幾二十年
不食稻粱黍則所食者稷

而已故曰疏食者稷食也又儀禮設敦設簋必黍稷並陳惟昏
禮婦饋舅姑有黍無稷且必特著無稷之文蓋婦道成以孝養

不進疏食故無稷也左傳曰梁則無矣麤則有之麤猶大也鄭氏

月令 卽所謂疏食也喪服傳食疏食 稷之謂也或曰名旻之詩
注云 卽所謂疏食也注云疏猶麤也

彼疏斯稗毛傳云彼宜食疏今反食精稗箋云疏麤也謂糲米
也米之率糲十稗九据此則左傳所謂梁庸詎知其非謂米之
稗者以對麤爲糲米安見麤之必爲稷乎余曰梁自有糲有稗
不得專稗之名且國語云季文子無衣帛之妾無食粟之馬曰

吾觀國人其父兄之食麤而衣惡者猶多矣吾是以不敢此以

粟與麤對文然則謂之粟者亦可以為糲之謂乎粟梁不可為

糲故麤定主於稷夫一家之中父兄尊老子弟卑賤者食稷

宜飯麤食耳老者則當食梁肉今國人之父兄食麤者多則是

食梁者少矣尚敢以粟飼馬乎粟為梁之穀明矣則食麤非食

稷而何哉季文子事在國語則仲孫它諫之在左傳則范文子

稱其忠然則卿大夫家馬固有食粟者矣

据曲禮君馬年豐則食穀

它獻子

之子獻子過其言而囚之自是馬餼不過稂莠前此則固食粟

矣稂莠似粟之草粟非梁之穀而何哉名旻之詩疏糲對言糲

氏隨經釋義故得訓疏爲糲疏字義寬言各有當是故玉藻客
殮主人辭以疏雜記孔子食於少施氏祭及殮並辭曰疏食此
脩辭之法雖稻粱可云疏也烏得據之以相難邪淮南子載陳
駢子對孟嘗君曰臣之處於齊也糲粢之飯藜藿之羹以身歸
君食芻豢飯黍粢按粢卽籩人職糲餌粉飡之飡說文飡或从
米方言餌或謂之粢蓋粉米餅之曰粢卽韓非子所謂糲餅菜
羹藿也糲粢與黍粢對文糲誠疏矣黍果得專稗之名乎黍正
不得專稗之名亦猶粟粱不得專稗之名也然卽以爲得專稗
之名而以稗與疏對也則稻旣與疏對而爲稗矣粟粱又與疏

對而為稗矣黍又與疏對而為稗矣夫如是而疏將安歸乎未

有不歸於稷者也以大訓疏疏稷也以不精訓疏疏亦稷也然

則糲粢之云即稷粢之云不但疏為稷糲亦為稷矣疏謂其形

大糲謂其質硬淮南子之糲黍對文與左傳之麤粢對文無二

義也其以糲為凡米不精之稱蓋推廣之義非本旨也鄭氏言

糲十稗九其術在九章九章蓋出張蒼耿壽昌之手故首章言畝即用漢法二百四十步也至以粢為凡食

精者之稱國語膏粱之性則是粢本精也故得假借其名豈因

是而遂謂脫粟之粢反不得號之曰粢而必號之曰麤以與米

之稗者假借粢名成對文也哉抑疏食之義奚昉乎爾雅穀不

熟曰饑疏不熟曰饑据周禮注則疏上有周官大宰之職以九

職任萬民八曰臣妾聚斂疏材注云疏材百草根實可食者引

爾雅疏不熟曰饑以證之案百草之根如蘆菹蕪菁蘆蒜之屬

百草之實如瓜壺蒨芡之屬有自園圃出者有自山澤出者非其所自殖故曰聚斂其形

類皆麤大据爾雅疏穀對言穀其細小者矣蒙疏之義而廣之

則諸穀亦有其麤大者亦別之曰疏黍稷稻粱四者稷為最大

故謂稷食為疏食稻其次大者味又美故曲禮於祭宗廟命之

曰嘉疏說文既小食也引論語不使勝食既然而則小食謂之既

大食謂之疏食則疏既之大名與又說文食一米也或說公皂也皂或說一粒也然則一米有二義粹不雜之

謂一不折碎之謂一也內則有折稭蓋亦小食之類與然此皆

展轉相因隨時生義以命名也請循其本凡草實之有孚甲而

堅實者謂之穀故其字从穀廣韻穀皮甲从禾者穀之命名或始於

禾也凡草根之塊然成物者謂之疏故其字从正从倒子正言

下體从倒子者言首在下也淮南子原道訓秋風下霜到生挫傷注云草木首地而生故曰倒生

是故苾爲穀其苾首爾雅謂之蘧疏矣疏字本無大義因疏形

多麤大故通其義而假借之於是凡物之大者皆謂之疏又因

而推廣之則有分疏疏通疏遠疏長疏遲之義焉高誘淮南子注疏分也疏

長也疏猶遲也說文疏通也王逸九歌注疏遠也國語曰烈山氏之子曰柱能殖百穀

百疏祭法作厲山氏其子曰農又曰棄能播殖百穀疏詩書易及春秋傳皆

著百穀之名苟卿書亦云葷菜百蔬以澤量楊倞注疎與蔬同蓋穀之

類甚多疏之類亦多假成數故號之曰百穀百蔬也李善兩都賦注引薛

君韓詩章句曰穀類非一故言百也楊泉物理論梁稻菽三穀各二十種為六十蔬果之實助穀各二十凡為百穀其說非是

然穀疏雖異疏不能冒穀名穀恒得冒疏名故自五穀六穀九

穀之外數穀者又曰八穀晉書天文志八星主候歲八穀吳越春秋及越絕書皆有八穀之號星經八穀八星在五車

北主黍稷稻粱凡草實之穀亦多有稱之曰疏者疏之名不專麻菽麥烏麻

屬於根矣於是又推廣之木實亦得謂之疏百草莖葉可茹者

通謂之疏莖葉叢生分疏之義所由昉也韋昭國語注云疏草菜之可食者淮

南子秋畜疏食高誘注云菜疏曰疏穀食曰食委人職掌斂野

之賦斂薪芻凡疏材木材注云疏材草木有實者月令仲冬之月山林藪澤有能取蔬食者

呂氏春秋淮南子並作蔬

野廬教道之注云草

木之實爲蔬食高誘呂氏春秋注云草實曰蔬食夫名者人之所命者也有以形命者有以事命者至於因形及形因事及事不可爲典要惟變所適而已今有名子者白者曰白黑者曰黑及其弟之生也非必白黑之皆如其兄乃亦從而白之黑之蓋相因以命名自然之勢也明乎此而後疏之本義明疏之本義明而後穀中名疏之義乃明明其義而後曉然於稷食之爲疏食高粱之爲稷矣余既考定高粱爲稷又以蔬食卽爲稷食

左氏內外傳之麩卽疏食之疏一曰有冀州人在武邑坐言其鄉俗食以粟爲主輔之以麥其賤者則輔之以高粱去是而又北則家家炊高粱爲飯又以高粱爲主矣余曰高粱賤乎曰此吾北方之麩糧也諸穀去皮皆得云細至高粱雖舂之揚之止謂之麩糧耳余聞其言以爲麩糧二字又其舊名之相沿未失者足以證余考定之不繆因并記之

七脩類彙稷乃一歲中最先種者關西呼糜冀州呼纂不甚珍貴農家種之以備他穀之不熟也卽南方所謂烏山稻類

真珠船徐鉉云楚人謂之稷關東謂之糜其米爲黃米高琇云

關西謂之糜通志云苗穗似蘆而米可食是皆誤認黍爲稷也
余謂稷卽粟米

說文解字注稷稷也程氏瑤田九穀攷曰稷稷大名也粘者爲
秫北方謂之高粱通謂之秫秫又謂之蜀黍高大似蘆月令首
種不入鄭云首種謂稷今以北方諸穀播種先後攷之高粱最
先管子書日至七十日陰凍釋而藝稷百日不藝稷日至七十
日今之正月也今南北皆以正月藝高粱是也凡經言疏食者
稷食也稷形大故得疏俚按程氏九穀攷至爲精析學者必讀
此而後能正名其言漢人皆冒粱爲稷而稷爲秫秫鄙人能通

其語者士大夫不能舉其字真可謂撥雲霧而覩青天矣五穀之長謂首種也月令注稷五穀之長按稷長五穀故田正之官曰稷五經異義今孝經說稷者五穀之長穀衆多不可徧敬故立稷而祭之古左氏說列山氏之子曰柱死祀以爲稷稷是田正周棄亦爲稷自商以來祀之許君曰謹按禮緣生及死故社稷人事之旣祭稷穀不得但以稷米祭稷反自食同左氏義鄭君駁之曰宗伯以血祭祭社稷五祀五嶽社稷之神若是句龍柱棄不得先五嶽而食大司徒五地一曰山林二曰川澤三曰上陵四曰墳衍五曰原隰大司樂五變而致介物及土而土示

者五土之總神卽謂社也六樂於五地無原隰而有土祗則土祗與原隰同用樂也是以變原隰言土示詩信南山云昉昉原隰下云黍稷或或原隰生百穀稷爲之長然則稷者原隰之神若達此義不得以稷米祭稷爲難社者五土總神稷者原隰之神皆能生萬物者以古之有大功者配之句龍以有平水土之功配社祀之稷有播種之功配稷祀之按許造說文但引今孝經說則其說社稷當與鄭意同玉裁謂異義早成說文晚出爲定說此亦一端也从禾夂聲子力切一部古夂稷爲卽小雅旣齊旣卽毛云稷疾是也亦夂爲旻字如穀梁曰旻作日稷是也

魏古文稷按鬼蓋卽古文畎字稟稷也釋艸曰稷稷也周禮甸師盭盛注云稷者稷也穀者稷爲長按經作盭注作稷此經用古字注用今字之例周禮盭盛字鄭易爲稷者三甸師肆師大祝也小宗伯六盭注云盭讀爲稷六稷謂六穀黍稷稻粱麥苽云盭讀爲稷此易盭爲稷之證也稷本謂稷何以六穀統名稷則以稷爲穀之長故得概之甸師注是其恒也米本謂禾凡穀皆得名米稷盛之稷猶是矣甫田作齊亦作盭毛曰器實曰盭而左傳禮記皆作稷盛是可證盭稷之同字穀名曰稷用以祭祀則曰盭別之者貴之也今經典稷皆譌稷而稟字且不見於

經典矣廣韻曰稯祭飯也玉篇曰黍稷在器曰稯知舊本經典
故作稯盛从禾舟聲卽夷切十五部案稯或从次作鄭注周禮
曰賚資字同其字以舟次爲聲从貝變易此亦以舟次爲聲从
禾變易而今日經典案盛皆从米作則又粉饗之或字而誤段
之黍稷之粘者九穀攷曰稷北方謂之高粱或謂之紅粱其粘
者黃白二種所謂秫也秫爲粘稷而不粘者亦通評爲秫秫而
他穀之粘者亦段借通稱之曰秫陶淵明使公田二頃五十畝
種秫稻之粘者也崔豹古今注所謂秫爲黏稻是也从禾尤象
形下象其莖葉上象其采食聿切十五部錯本作尤聲尤秫或

省禾

胡豆子

本草拾遺胡豆子味甘無毒主消渴勿與鹽煮食之苗似豆生野田間米中徃徃有之

胡豆子

穀類卷之二

黎豆

本草拾遺黎豆生江南蔓如葛子如皂莢子作狸首文人炒食之別無功用陶氏註蝻蛇膽云如黎豆者卽此也爾雅云諸慮一名虎涉又註梟根云苗如豆爾雅攝虎梟郭璞註云江東呼梟爲藤似葛而粗大纏蔓林樹莢有毛刺一名豆菟今虎豆也千歲梟是矣

本草綱目李時珍曰爾雅虎梟卽狸豆也古人謂藤爲梟后人訛梟爲狸也爾雅山梟虎梟原是二種陳氏合而爲一謂諸慮一名虎涉又以爲千歲梟並誤矣千歲梟見草部狸豆野生山

人亦有種之者三月下種生蔓其葉如豇豆葉但文理偏斜六七月開花成簇紫色狀如扁豆花一枝結莢十餘長三四寸大如拇指有白茸毛者則黑而露筋宛如乾熊指爪之狀其子大如刀豆子淡紫色有斑點如狸文者煮去黑汁同豬雞肉再煮食味乃佳

東廡

本草拾遺東廡味甘平無毒益氣輕身久服不飢堅筋骨能步行生河西苗似蓬子似葵可爲飯魏書曰東廡生焉九月十月熟廣志曰東廡之子似葵青色并涼間有之河西人語貸我東廡償爾田梁

天祿識餘瀚海在火州柳城東北沙深五尺大風則行者人馬相失沙中生草名登相可食按遼史西夏出登廡一統志韃靼產東廡似蓬草實如繆子十一月始熟子虛賦雕胡東廡色青黑粒如葵子似蓬草十一月熟出幽涼並烏丸地魏書烏丸地

宜東廬今甘涼銀夏之野沙中生草子細如罌粟堪作飯俗名
登粟一名沙米按登粟登廬東廬皆登相之誤不必瀚海始有
之也

師草實

本草拾遺師草實味甘平無毒主不飢輕身出東海洲島似大
麥秋熟一名禹餘糧非石之餘糧也

海藥本草其實如毬子八月收之彼常食之物主補虛羸乏損
溫腸胃性嘔逆久食健人一名自然穀中國人未曾見也

木牛名義圖

苧米

爾雅皇守田郭注似燕麥子如雕胡米可食生廢田中一名守氣

本草拾遺苧米甘寒無毒主利腸胃益氣力久食不飢去熱益人可爲飴生水田中苗子似小麥而小四月熟

狼尾草

爾雅孟狼尾郭注似茅今人亦以覆屋

本草拾遺狼尾草子作黍食之令人不飢似茅作穗生澤地廣

志云可作黍

孟狼尾今人呼爲狼茅子蒯草子亦堪食如秔米苗似茅

爾雅翼狼惡草也與禾相雜故詩人惡之古者以飼馬魯仲孫
它馬餼不過狼莠謂此也釋草稂童梁郭璞以爲莠類說文云
禾粟之采生而不成者謂之董莠或從禾從良而陸璣亦云禾
秀爲穗而不成崩嶷然謂之童梁今人謂之宿田翁或謂之守
田也按詩稱稼之茂美繼之以不稂不莠去其螟螣及其蝨賊

則稂莠以下皆是害稼者

孔氏正義云稂莠苗既似禾實亦類粟鋤禾除非類

莠既別是

一物則稂亦當是一物故郭璞云莠類蓋未能的知其物故稱其類耳而許叔重陸璣以爲禾之不成者則是亦禾而已何至與莠並稱乎按本草有狼尾草子作黍食之令人不飢似茅作穗生澤地廣志曰可作黍引爾雅孟狼尾今人呼爲狼茅子然則此物似是稂爾稂既有實如黍故能亂苗又莠今謂之狗尾草稂名狼尾則以相類爾雅疏解孟狼尾亦云草似茅者今人亦以覆屋而鄭解下泉浸彼苞稂云稂當作涼涼草蕭著之類蓋特取下章浸蕭著爲言去之益遠

按孟狼尾稷童梁爾雅分釋本是兩種郭注狼尾可以覆屋
童梁莠類亦未合爲一惟云稷莠類無確詁耳陸疏苞稷云
禾秀爲穗而不成崩嶷然謂之童梁今人謂之宿田翁或謂
之守田則又合皇守田爲一與郭注皇守田似燕麥殊解本
草拾遺云狼尾子作黍食之不飢爾雅翼卽以狼尾爲似是
稷考莠爲狗尾草今北人尙呼爲莠草子而狼尾之名南北
皆無知者拾遺狼尾草似茅所述形狀雖不甚晰然以固始
所呼茵草子形狀比附旣肖而農家刈以覆屋適用亦同至
其子粒極微未敢信其必能救飢且生於山岡與茅爲類似

鋤田所不及若稂則爲禾之未成與黍不爲黍稷不爲稷皆穀種之不結實者今田中多有之其肥者俗呼爲努以其精華皆聚於稈葉無力成實其瘦者俗呼爲驚子粒扁如驚不能成粒此皆人力土宜不均所致非別有種也古人以稂莠飼馬稂爲梁之未成故曰童梁今北地飼馬皆用穀稈穀卽梁也鋤田者去之則禾茂養馬者秣之則牲肥物無不爲人用如此稂爲禾未成莠與禾相似均能害田故郭注云莠類羅願謂稂亦禾而已苟至與莠並稱不知草木中相似者多種而不成者亦多留之則有損地利呂氏春秋鋤其弟而長

其兄正是此義播嘉種者豈真能一粒入土無不萬利歸倉乎羅氏說近迂故附錄而論之

爾雅正義詩疏引舍人云稂一名童梁說文云莠禾粟之采生而不成者謂之童莠莠或作稂曹風下泉云浸彼苞稂毛傳云稂童梁疏引陸璣疏云禾秀爲穗而不成則疑然謂之童梁今人謂之宿田翁或謂之守田也大田云不稂不莠外傳云馬餽不過稂莠皆是也案陸璣所說與許叔重同稂爲穀之有稈而無米者南方農諺謂之扁子磽瘠之地與夫雨暘之不時人事之不齊禾不能成實則爲稂豐年則無之大田之詩所以言不

稂也農家獲稻則簸而揚之以去其稂然稂雖無米亦稍有米皮今南方用以飼鶩又以飼馬魯語所謂馬餽不過稂莠也至於下泉之詩則舉童梁之得水而病以見嘉禾之不殖并及蕭著以見庶草之盡卒章言黍苗之盛陰雨之膏嘉穀自無稂莠此詩人追思盛治所由寤歎而不能忘也陸疏謂稂或謂之守田此與上文皇守田同名而異實註稂莠類也正義說文繫傳引郭註云莠類也今本註中稂字疑衍文莠者說文云禾粟下揚生莠詩疏引鄭志韋曜問云甫田維莠今何草答曰今之狗尾也韋昭魯語註云莠草似稷而無實今狗尾草所在有之狀

誠似稷而不結實與稷之不實者同其稔內有米皮亦與稷同故郭氏以稷爲莠類不言其似稷也羅願誤以爲其形相似遂以爲卽上文之孟狼尾然狼尾草有子可作黍食則與童梁之不實者殊類卽與莠之不實者殊類不得求其形似牽合爲一也

說文解字注菘艸也子虛賦卑溼則生藏菘漢書音義曰菘菘尾草也按釋艸曰孟狼尾與菘同音狼尾似狗尾而麤壯者也孟作孟者譌从艸良聲魯當切十部

焦循毛詩補疏不稷不莠傳稷童梁也莠似苗也循按說文云

節禾粟之采生而不成者謂之董節重文稂莠禾粟下生莠讀若酉采卽穗字爲禾成秀之名童之猶言獨也禾病則秀而不實實者下垂不實者直立而獨露於外故名童稂曹風浸彼苞稂毛亦訓童梁箋易云稂當作涼涼草蕭著之屬以童梁乃禾粟秀而不實之名與蕭著不類故破字爲涼草也說文又云秕不成粟也粟不成爲秕采不成爲稂是可推矣說文禾粟下生莠繫傳作下揚生莠揚者簸揚之謂粟之不堅好者簸之必在下農桑輯要云穀種浮秕去則無莠徐鍇亦謂莠出於粟秕今俗稱粟之不成者尚曰下揚說文正以此訓莠之所由生也韋

臨問答云甫田維莠今何草答曰今之狗尾也

太平御覽九百九十九

夏

小正四月莠幽徐巨源云莠者秀之譌也幽者莠之譌也莠幽

卽詩四月秀要此說是也爾雅釋地云燕曰幽州李巡云燕其

氣深要厥性剽疾故曰幽幽要也

釋文

要幽古音相轉以要譌爲

幽尚失聲音通借之義戰國策魏西門豹云幽莠之幼也似禾

廣韻云莠莠也說文繫傳引字書云莠狗尾草也上林賦云其

卑溼則生藏葎蒹葭裴駟史記集解引漢書音義云葎葎尾草

也說文葎葎二字相次皆訓草竊謂葎爲狼尾草葎爲狗尾艸

葎或假借爲狼葎或假借爲莠根自禾粟采不成之名莠自禾

粟下場所生毛以莠似苗本惡莠亂苗言之箋云擇種之善民
力之專時氣之和時氣和則無稂擇種善則無莠義與說文相
表裏箋爲精矣

菘豆

開寶本草菘豆味甘寒無毒主丹毒煩熱風癰藥石發動熱氣
奔弛生研絞汁服亦煮食消腫下氣壓熱解毒用之勿去皮令
人小壅當是皮寒肉平圓小綠者佳又有菘豆苗子相似主霍
亂吐下取葉搗絞汁和少醋溫服子亦下氣

食療本草菘豆平諸食法作餅炙食之佳謹按補益和五藏安
精神行十二經脉此最爲良今人食皆搗去皮卽有少許氣若
愈病須和皮故不可去又研汁煮飲服之治消渴又去浮風益
氣力潤皮肉可常食之

農桑通訣北方惟用菜豆最多農家種之亦廣人俱作豆粥豆飯或作餌爲炙或磨而爲粉或作麪材其味甘而不熱頗解藥毒乃濟世之良穀也南方亦間種之

種樹書種菜豆地宜瘦四月種六月收子再種八月又收中作粉豆芽菜揀菜豆水浸二宿候漲以新水淘控乾用蘆席灑濕襯地摻豆於上以濕草薦覆之其芽自長大豆芽同此

孫公談圃張文定嘗苦腳疾無藥可療一日遊相國寺有賣藥者得菜豆兩粒服之遂愈

白豆

嘉祐本草白豆平無毒補五藏益中助十二經脉調中煖腸胃
葉利五藏下氣嫩者可作菜食生食之亦佳可常食

蕎麥

嘉祐本草蕎麥味甘平寒無毒實腸胃益氣力久食動風令人
頭眩和猪肉食之患熱風脫人眉鬚雖動諸風猶挫丹石能鍊
五藏滓穢續精神作飯與丹石人食之良其飯法可蒸使氣餽
於烈日中暴令口開便舂取人作飯葉作茹食之下氣利耳目
多食卽微洩燒其穰作灰淋洗六畜瘡並驢馬躁蹄

曲洧舊聞麥秋種夏熟備四時之氣蕎麥葉青花白莖赤子黑
根黃亦具五方之色然方結實時最畏霜此時得雨則於結實
尤宜且不成霜農家呼爲解霜雨

齊民要術種蕎麥五月耕經二十五日草爛得轉并耕種三遍
立秋前後皆十日內種之假如耕種三遍卽三重著子下兩重
子黑上一重子白皆是白汁滿中如濃卽須收刈之但對梢答
鋪之其白者日漸盡變爲黑如此乃爲得所若待上頭總黑半
已下黑子盡落矣

農書蕎麥立秋前後漫撒種卽以灰糞蓋之稠密則結實多稀
則結實少若種遲恐花經霜不結子蕎麥赤莖烏粒種之則易
爲工力收之則不妨農時晚熟故也霜降收則恐其子粒焦落
乃用推鎌穫之北方山後諸郡多種治去皮殼磨而爲麩焦作

煎餅配蒜而食或作湯餅謂之河漏滑細如粉亞於麥麩風俗所尚供爲常食然中土南方農家亦種但晚收磨食搜作餅餌以補麩食飽而有力實農家居冬之日饌也

後山叢談中秋陰晴天下如一蕎麥得月而秀中秋無月則蕎麥不實穎諺曰黃鶻口噤蕎麥斗夏中候黃鶻不鳴則蕎麥可廣種也

師宗州志蕎有甜苦二種苦者較多產師宗者良土宜也種以立夏後全用糞壅無則不生土人出糞者與種蕎者分其所入出糞者坐而得之種蕎者勞而得之其利均也初種宜少雨七

月可收土人粉以爲餌若菓客則黏飯於餅餌上爲特敬

稗子

救荒本草稗子有二種水稗生水田邊旱稗生田野中今皆處處有之苗葉似稂子葉色深綠脚葉頗帶紫色梢頭出匾穗結子如黍粒大茶褐色味微苦性微溫採子搗米煮粥食蒸食尤佳或磨作麩食皆可

本草綱目李時珍曰稗處處野生最能亂苗其莖葉穗粒並如黍稷一斗可得米三升故曰五穀不熟不如稗稗苗似稗而穗如粟有紫毛卽烏禾也爾雅謂之選稗米氣味辛甘苦微寒無毒主治作飯食益氣宜脾故曹植有芳菰精稗之稱苗根王

治金瘡及傷損血出不已搗傅或研末摻之卽止甚驗

齊民要術曰稗旣堪水旱種無不熟之時又特滋茂盛易生蕪穢良田畝得二三十斛宜種之備凶年稗中有米熟搗取米炊食之不減梁米又可釀作酒酒甚美醞尤踰黍稷魏武使典農種之頃收二千斛斛得米三四斗大儉可磨食之若值豐年可以飯牛馬猪羊

爾雅翼孟子曰五穀者種之美者也苟爲不熟不如稊稗稊與稗二物也皆有米而細小故莊子曰道在稊稗言比於穀則微細而不精道亦在焉又曰若稊米之在太倉亦言小也爾雅稊

英釋曰稭一名英似稭之穢草布生於地而稭則生下澤中故古詩曰蒲稭相因依

農政全書稭多收能水旱可救儉孟子言五穀不熟不如莠稭淮南所謂小利者皆以此且稭稭一畝可當稻稭二畝其價亦當一石宜擇嘉種子下田藝之歲歲無絕倘遇災年便得廣植勝於流移措拾不其遠矣又曰北土最下地極苦澇土人多種葛秫數歲而一收因之困敝余教之多菽麥當不懼澇澇必於伏秋間弗及麥也澇後能疏水及秋而涸則菽秋麥不能疏水及冬而涸則菽春麥近河近海可引潮者卽旱後又引秋潮灌

之令沙淤地澤亦隨時菑春穡麥此法可令十歲九稔若收麥後隨意種雜糧則聽命於水旱可也凡春麥皆宜雜旱稗耩之刈麥後長稗卽歲再熟矣稗既能水旱又下地不遇異常客水必收亦十歲可致七八稔也又曰下田種稗遇水澇不滅頂不壞滅頂不踰時不壞春種者先秋而熟可不及於澇或夏澇及秋而水退或夏旱秋初得雨速種之秋末亦收故宜歲歲留種待焉

爾雅正義菘一名莢孟子云五穀種之美者也苟爲不熟不如萇稗萇卽菘也莊子知北遊云道在菘稗李暉以爲二草名菘

有米而細故別於秕秋水篇云似菑米之在太倉司馬彪云菑米小米也註菑似至穢草正義衆經音義引爾雅註云蕒似稗布地穢草也今之稗子是也案菑似稗耳非卽稗也左氏定十年傳云用秕稗也杜註草之似穀者也說文云秕不成粟也稗禾別也菑與稗俱堪水旱種無不熟北方農家種之以備凶年思州府志稗有紅綠二種雞爪鵝掌等名亦曰糝子米實紅居人團餅以食或研麩和飯思屬下五里等地多種之

說文解字注菑菑英也見釋州郭云菑似稗布地生邵氏晉涵云孟子之蕒稗莊子之菑稗皆是也从艸梯聲按今本篆作菑

梯聲从禾考禾部無梯字則穉聲乃梯聲之誤穉乃穉之誤大
兮切十五部英穉英也郭於穉字逗以英釋穉許合穉英二字
爲艸名凡爾雅固有舉其名而無訓釋者不當強爲句絕也从
艸失聲徒結切十二部

又稗禾別也謂禾類而別於禾也孟子曰苟爲不熟不如黃稗
左傳云用秕稗也杜云稗草之似穀者稗有米似禾可食故亦
種之如淳曰細米爲稗故小說謂之稗官小販謂之稗販从禾
卓聲旁卦切十六部琅邪有稗縣地理志琅邪郡稗縣郡國志
無後漢省也稗當是本作稗莽曰識命蓋惡其名而改之今山

東沂州府莒州州南有棹縣故城或曰本春秋時向國隱公二
年莒人入向是也

穆子

救荒本草穆子生水田中及濕地內苗葉似稻但差短梢頭結穗彷彿稗子穗其子如黍粒大茶褐色味甘採子搗米煮粥或磨作麩蒸食亦可

本草綱目李時珍曰穆子山東河南亦五月種之苗如芟黍八九月抽莖有三稜如水中蘆草之莖開細花簇簇結穗如粟穗而分數歧如鷹爪之狀內有細子如黍粒而細赤色其稃甚薄其味粗澀氣味甘瀋無毒主治補中益氣厚腸胃濟飢

植物名實圖考

卷一

五

蠶豆

救荒本草蠶豆今處處有之生田園中科苗高二尺許莖方其葉狀類黑豆葉而團長光澤紋脈堅直色似豌豆頗白莖葉梢間開白花結短角其豆如豇豆而小色赤味甜採豆煮食炒食亦可

王禎農書曰蠶豆百穀之中最爲先登蒸煮皆可使食是用接新代飯充飽今山西人用豆多麥少磨麩可作餅餌而食食物本草氣味甘微辛平無毒主治快胃和臟腑苗氣味苦微甘溫主治酒醉不醒油鹽炒熟煮湯灌之效

本草綱目李時珍曰蠶豆南土種之蜀中尤多八月下種冬生嫩苗可茹方莖中空葉狀如匙頭本圓末尖面綠背白柔厚一枝三葉二月開花如蛾狀紫白色又如豇豆花結角連綴如大豆似蠶形蜀人收其子以備荒歉

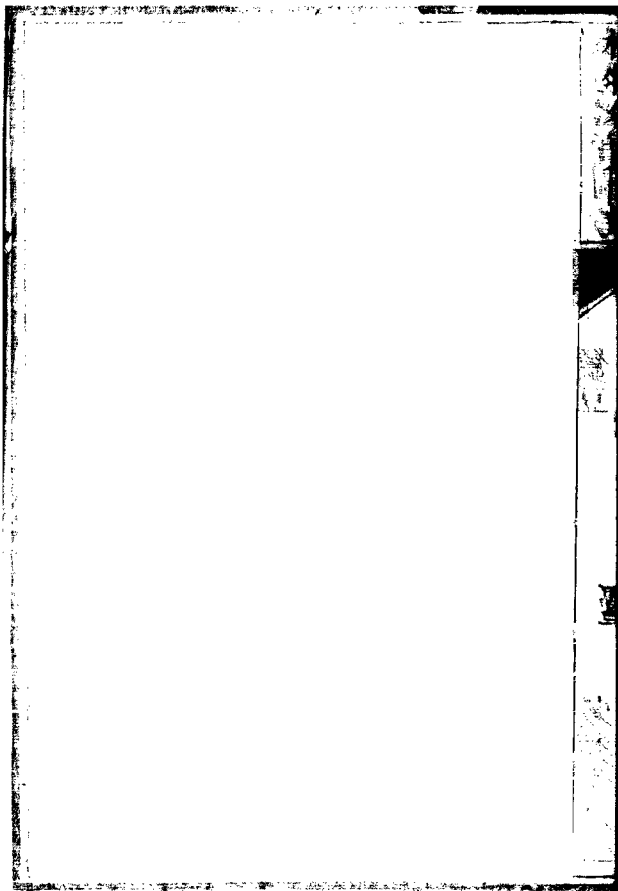
又曰蠶豆本草失載萬表積善堂方言一女子誤吞針入腹諸醫不能治一人教令煮蠶豆同韭菜食之針自大便同出此亦可驗其性之利臟腑也

王世懋學圃雜疏蠶豆初熟甘香種自雲南來者絕大而佳檀萃滇海虞衡志滇以豆爲重始則連莢而烹以爲菜繼則雜

米爲炊以當飯乾則洗之以爲粉故蠶豆粉條明徹輕縮雜之
燕窩湯中幾不復辨豌豆亦蠶豆之類可洗粉滇人兼食其蔓
名豌豆菜

舊雲南通志佛豆卽蠶豆也豆有黃豆白豆紅豆菜豆飯豆豌豆
豆羊眼茶褐青皮大黑小黑蠶豆數種

蒙化府志蠶豆類蠶又名南豆花開面向南也



豇豆

救荒本草豇豆苗今處處有之人家田園多種就地拖秧而生亦延籬落葉似赤小豆葉而極長脩開淡紫粉花結角長五六寸其豆味甘採葉燂熟水浸淘淨油鹽調食及採取嫩角燂熟食亦可其豆成熟時打取豆食又紫豇豆苗人家園圃中種之莖葉與豇豆同但結角色紫長尺許味微甜採嫩苗葉燂熟油鹽調食角嫩時採角煮食亦可做菜食豆熟時打豆食之

本草綱目李時珍曰豇豆味甘鹹平無毒主理中益氣補腎健脾和五臟調營衛生精髓止消渴吐逆泄痢小便頻數解鼠莽

毒今處處三四月種之一種蔓長丈餘一種蔓短其葉俱本大末尖嫩時可茹其花有紅白二色莢有白紅紫赤斑駁數色長者至二尺嫩時充菜老則收子此豆可菜可果可穀備用最多乃豆中之上品而本草失收何哉

又曰豇豆開花結莢必兩兩並垂有習坎之義豆子微曲如人腎形所謂豆爲腎穀者宜以此當之昔盧廉夫教人補腎氣每日空心煮豇豆入少鹽食之蓋得此理與諸疾無禁但水腫忌補腎不宜多食耳又袖珍方云中鼠莽毒者以豇豆煮汁飲卽解欲試者先刈鼠莽苗以汁潑之便根爛不生此則物理然也

刀豆

救荒本草刀豆處處有之人家園籬邊多種之苗葉似豇豆葉肥大開淡粉紅花結角如皂角狀而長其形似屠刀樣故以名之味甜微淡採嫩苗葉燂熟水浸淘淨油鹽調食豆角嫩時煮食豆熟之時收豆煮食或磨麪食亦可

本草綱目李時珍曰刀豆味甘平無毒主溫中下氣利腸胃止飢逆益腎補元以莢形命名也案段成式酉陽雜俎云樂浪有挾劍豆莢生橫斜如人挾劍卽此豆也人多種之三月下種蔓生引一二丈葉如豇豆葉而稍長大五六月開花紫色如蛾形

本草綱目卷之
結莢長者近尺微似皂莢扁面劍脊三稜宛然嫩時煮食醬食
蜜煎皆佳老則收子子大如拇指頭淡紅色同豬肉雞肉煮食
尤美

又曰刀豆本草失載惟近時小書載其暖而補元陽也又有人
病後嘔逆不止聲聞鄰家或令取刀豆子燒存性白湯調服二
錢卽止此亦取其下氣歸元而逆自止也

蜀黍

食物本草蜀黍北地種之以備缺糧餘及牛馬穀之最長者南人呼爲蘆稌

本草綱目李時珍曰蜀黍不甚經見而今北方最多按廣雅荻梁木稷也蓋此亦黍稷之類而高大如蘆荻者故俗有諸名種始自蜀故謂之蜀黍宜下地春月布種秋月收之莖高丈許狀似蘆荻而內實葉亦似蘆穗大如帚粒大如椒紅黑色米性堅實黃赤色有二種粘者可和糯秫釀酒作餌不粘者可以作糕煮粥可以濟荒可以養畜可以作幕壁可織箔席編籬供爨最

有利於民者今人祭祀用以代稷者誤矣其穀殼浸水色紅可
以紅酒博物志云地種蜀黍年久多蛇米氣味甘澀溫無毒主
治溫中澀腸胃止霍亂粘者與黍米功同根主治煮汁服利小
便止喘滿燒灰酒服治產難有效

農政全書春月種葛秫宜用下土莖高丈餘穗大如帚其粒黑
如漆如蛤眼熟時刈成束攢而立之其子作米可食餘及牛
馬又可救荒其莖可作洗帚稻桿可織箔編蓆夾籬供爨無有
棄者亦濟世之一良穀農家不可闕也北方地不宜麥禾者乃
種此尤宜下地立秋後五日雖水潦至一丈深不能壞之但立

秋前水至卽壞故北土築堤二三尺以禦暴水但求隄防數日卽客水大至亦無害也又曰秦中鹵地則種葛秫下地種葛秫特宜早須清明前後種

穀譜蜀黍一名高粱一名蜀秫一名蘆稌一名蘆粟一名木稷一名荻梁以種來自蜀形類黍稷故有諸名種不宜卑下地

閩書稷說文曰五穀之長也閩中種稷殊少惟明祀用之甌冶遺事稌米與黍相似而粒大按此說是葛黍也北人曰高粱泉曰番黍浙人曰蘆稌閩中山畚磽地尙有一種穗如鴨脚粒與黍相類磨之可以麩其稗可以酒

歙縣物產稌有黑稌者秬稌也赤稌者糯稌也長如蘆葦號蘆
稌黃稌皆古之稌也

玉蜀黍

本草綱目李時珍曰玉蜀黍種出西土種者亦罕其苗葉俱似蜀黍而肥矮亦似薏苡苗高三四尺六七月開花成穗如秕麥狀苗心別出一苞如椶魚形苞上出白鬚垂垂久則苞坼子出顆顆攢簇子亦大如椶子黃白色可燥炒食之炒坼白花如炒坼糯穀之狀米氣味甘平無毒主治調中開胃根葉氣味主治小便淋瀝沙石痛不可忍煎湯頻飲

王世懋學圃雜疏西番麥形似稷而枝葉奇大結子纍纍煮食之味亞芡實

田藝衡留青日札御麥出於西番舊名番麥以其曾經進御故名御麥幹葉類稷花類稻穗其苞如拳而長其鬚如紅絨其粒如芡實大而瑩白花開於頂實結於節

蒙化府志紅鬚麥有五色鬚長花開於頂子結於幹五六月方熟

南寧縣志大麥小麥燕麥又名雀麥三種植於陸地玉麥植於園中類蘆而矮節間生包有絮有衣實如黃豆大其色黃黑紅不一一株二三包不等

思州府志玉蜀黍居人謂之包穀有紅白黃三色花開於頂實

綴於身護以層殼綴鬚茸茸春種夏收夏種秋收高山沍寒處
有入冬始收者山農種以佐穀可支半年



豌豆

本草綱目李時珍曰豌豆味甘平無毒主消渴淡煮食之良治
寒熱熱中除吐逆止泄痢澀下利小便腹脹滿調營衛益中平
氣煮食下乳汁可作醬用殺鬼毒心病解乳石毒發研末塗癰
腫痘瘡作澡豆去黥瘡令人面光澤種出西胡今北土甚多八
九月下種苗生柔弱如蔓有鬚葉似蒺藜葉兩兩對生嫩時可
食三四月開小花如蛾形淡紫色結莢長寸許子圓如葯丸亦
似甘草子出胡地者大如杏仁煮炒皆佳磨粉麪甚白細膩百
穀之中最爲先登又有野豌豆磨粒小不堪惟苗可茹名翹搖

見菜部

又曰豌豆屬土故其所主病多係脾胃元時飲膳每用此豆搗去皮同羊肉治食云補中益氣今爲日用之物而唐宋本草見遺可謂缺典矣千金外臺洗面澡豆方盛用畢豆麪亦取其白膩耳又曰四聖丹治小兒痘中有疥或紫黑而大或黑壞而臭或中有黑線此症十死八九惟牛都御史得秘傳此方點之最妙用豌豆四十九粒燒存性頭髮灰三分真珠十四粒炒研爲末以油燕脂同杵成膏先以簪挑疔破啞去惡血以少許點之卽時變紅活色

務本新書曰豌豆二三月種諸豆之中豌豆最爲耐久又收多
熟早如近城郭摘豆角賣可先變物舊時莊農往往獻送此豆
以爲嘗新蓋一歲之中貴其先也又熟時少有人馬傷踐以此
校之甚宜多種

按豌豆苗作蔬極美蜀中謂之豌豆顛顛不獨野豌豆呼爲
巢菜也固始有患疥者每摘食之以爲能去溼解毒試之良
驗其豆嫩時作蔬老則炒食南方無黑豆取以飼馬亦以其
性不熱故也李時珍以拾遺之胡豆子爲卽豌豆不知別有
胡豆與豌豆殊不類其所引治症未可一例

雀麥 與燕麥異

爾雅蕭雀麥註卽燕麥也正義蕭一名雀麥說文作爵麥今雀麥自生田野間農家多棄而不刈枚乘七發云穉麥服處躁中煩外李善註以穉麥分劑而食馬馬肥故中躁而外煩也是古者嘗以飼馬矣註卽燕麥也正義本草蘇恭註云所在有之生故墟野林下苗葉似小麥而弱其實似穉麥而細太平御覽引古歌云道旁燕麥何嘗可穫蓋苗雖似麥而與麥異類吳都賦云穉秀菰穗於是乎在則與菰同爲原隰間草也

說文解字註蕭爵麥也見釋州爵當依今釋州作雀許君從所

據耳郭云卽燕麥也生故墟野林下苗實俱似麥或云爵麥卽
稽麥誤也招魂七發皆云稽麥稽卽樵字之異者古爵焦聲空
在第二部許云樵早取穀也招魂王注云擇麥中先熟者也義
正空从艸龠聲以勺切二部

唐本草雀麥味甘平無毒主女人產不出煮汁飲之一名薺一
名鷲麥生故墟野林下葉似麥

外臺秘要治齒齬并蟲積年不差從少至老方雀麥一名牡栲
草俗名牛星草一味苦瓠葉三十枚淨洗取草剪長二寸廣一
寸厚五分以瓠葉作五裹子以三年酢漬之至日中以兩裹火

中炮令熟內口中齒外邊熨之冷更易取銅器貯水水中解裹
洗之卽有蟲長三分老者黃色少者白色多卽三二十枚少卽
一二十枚此一方甚妙

子母秘錄妊娠胎死腹中若胞衣不下上搶心雀麥一把水五
升煮二升汁服

救荒本草雀麥今處處有之苗似鷲麥而又細羽結穗似麥穗
而極細小每穗又分作小又穗十數個子甚細小味甘性平無
毒採子春去皮搗作麩蒸食作餅食亦可

燕麥

本草衍義雀麥今謂之燕麥其苗與麥同但穗細長而疎唐劉夢得所謂菟葵燕麥動搖春風者也

救荒本草燕麥田野處處有之其苗似麥攏莖但細弱葉亦瘦細拂莖而生結細長穗其麥粒極細小味甘採子春去皮搗磨爲麪食

升菴外集古樂府云田中燕麥何嘗可獲言虛名無用也然燕麥滇南露益一路有之士人以爲朝夕常食非虛名也

按雲南燕麥卽

青稞麥其形似燕麥而大寒地種之



青稞麥

別說關中又有一種青稞比近道者粒微小色微青專以飼馬
未見入藥用

本草拾遺青稞似大麥天生皮肉相離秦隴巴西種之今人將
當本麥米糶之不能分也

齊民要術青稞古禾反麥治打時稍難唯右每十畝用種八斗

與大麥同時熟好收四十石在八九斗麩堪作麩又傳能甚美

磨總盡無麩鋤一遍佳不鋤亦得

余慶遠維西關見錄青稞麥質類麩麥莖葉類黍耐霜雪阿墩

子及高寒之地皆種之經年一熟七月種六月穫夷人炒而舂麩入酥爲糿粍

山西通志麥之別種曰燕麥俗稱莜麥夏秋種性寒宜邊地太原大同朔平寧武及吉陽澤汾近山諸屬皆有之

師宗州志燕麥狀如鵲麥夏種秋熟劉禹錫所謂菟葵燕麥者是也十人粉爲乾餠水調充服彌勒縣採訪燕麥又名雀麥玉麥有飯糰二種近來徧種以濟荒

按燕麥卽青稞玉麥卽蕎麥

四川志松潘廳青稞春種秋收似麥而瘠長日用所食明統志

衛產