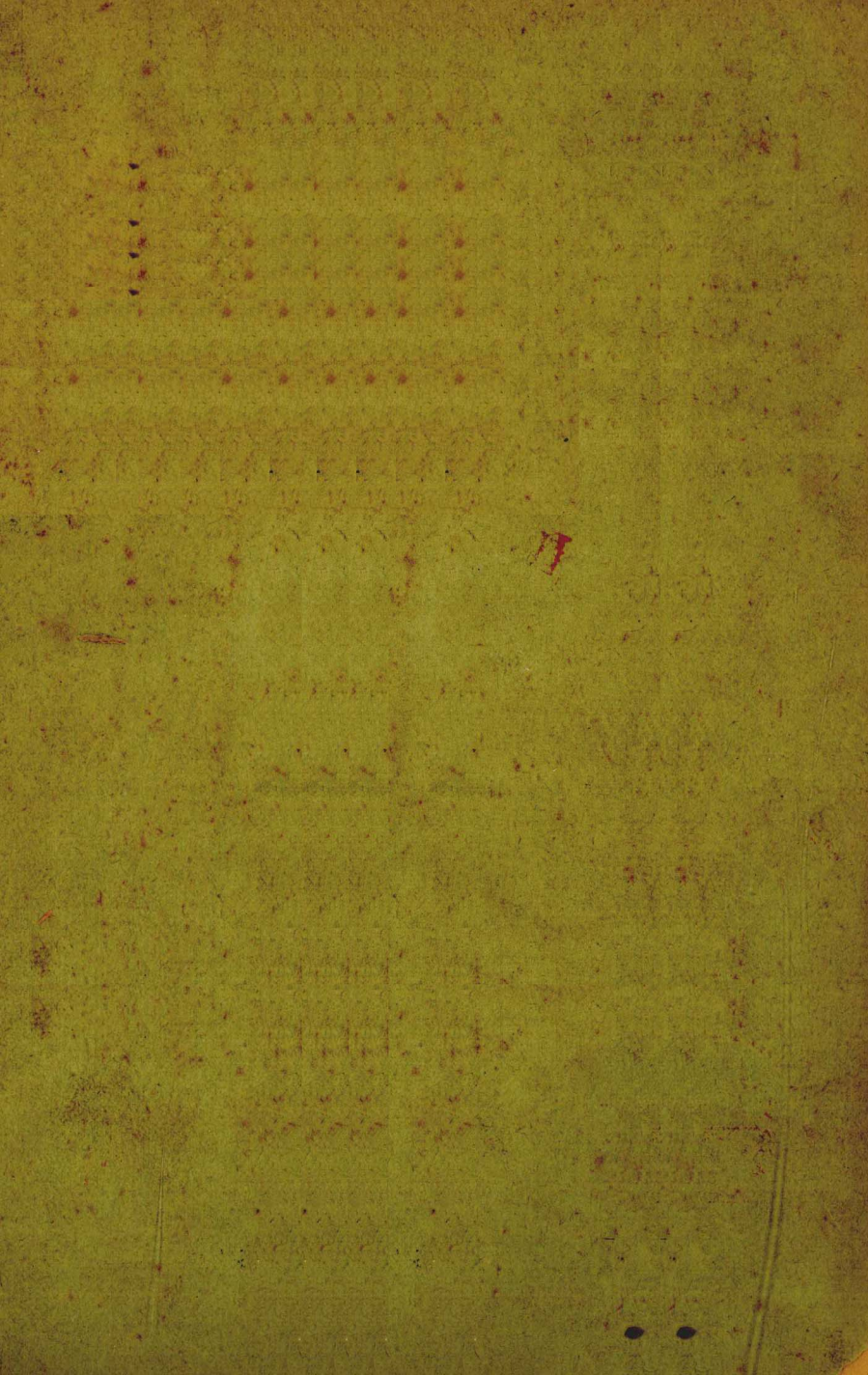


崔龍文著

粵北紀行
桂林遊記
合編

陸白岡題





版權所有
翻印必究

中華民國廿四年八月初版

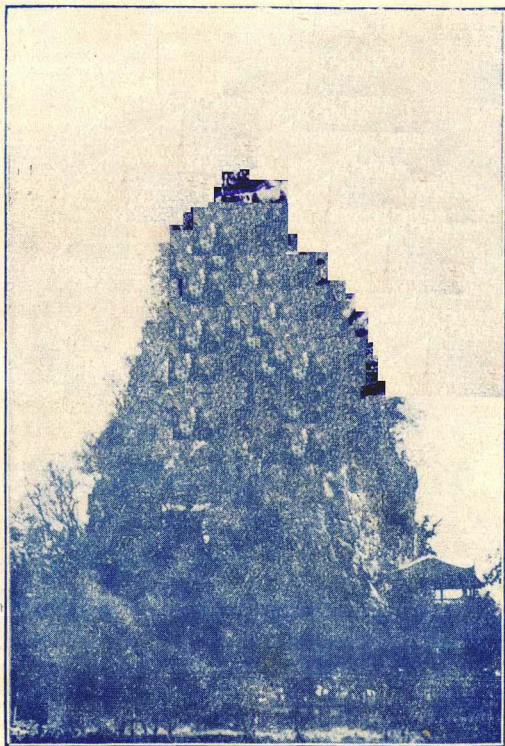
每册定價大洋貳角

著作者 崔 龍 文

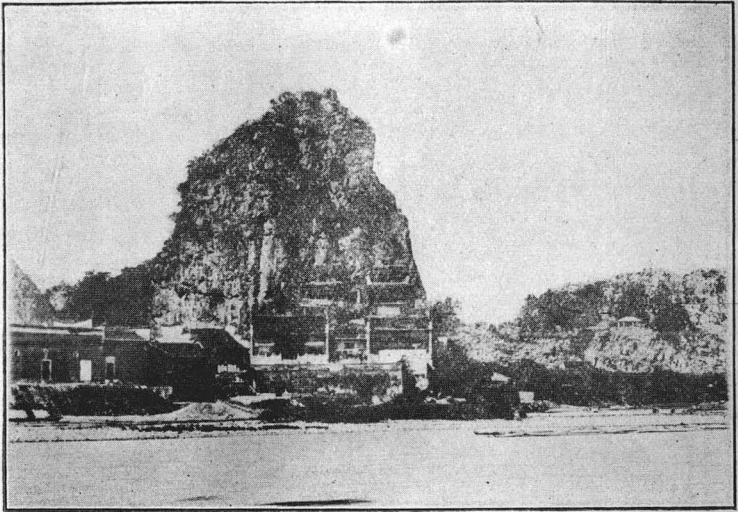
發行者 廣州澄懷書屋

代售處 各大書局

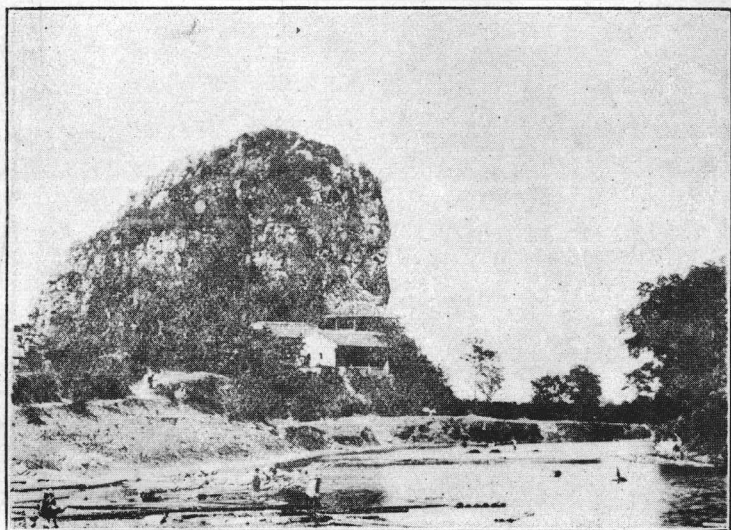
印刷者 大馬站中山印務局



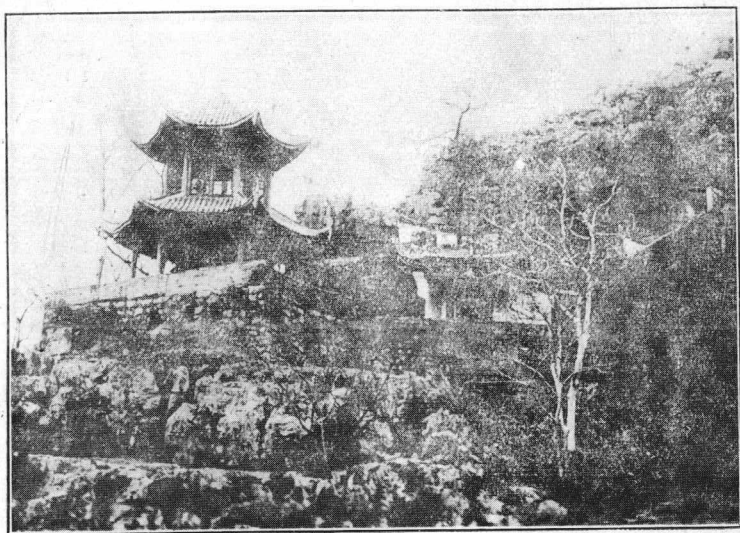
桂林公園內獨秀峰



廟 波 伏 與 山 波 伏



桂 林 虞 山 薰 風 亭



桂 林 七 星 巖

粵北紀行

南海孟虬崔龍文著

自公路開通後，中原與粵之交通，從前須由海道者，今則可由陸路。海道有暈浪之苦，陸道有遊覽之宜，故陸程當較海程爲佳，然粵北之交通情狀，甚少記述，故人知由陸路者少。此行之目的，即欲攷查粵湘交通情狀，以爲行旅告。又粵北氣候狀況，向無記載，故欲考察粵北氣候，亦爲此行之目的也。

廿三年一月十四日，早六時起，檢行李，七時二十分雇小車，往車站搭粵漢鐵路車往韶州。同行者，筱珠，逢癸，福悌共四人。氣溫華氏表四十四度，陰。八時，車啓行。旋過西村站，四週村落多西式洋房，地名西山。蓋市人以廣州人口太密，地狹人稠，房租貴而空氣劣，達

官富商，及滿載之歸僑，多於市郊外覓地建洋樓，取園林景色。市郊之東山，從前一小村落，不十年間，巍樓大廈，櫛比雲連，俱貴人住宅，現幾無隙地，地價因而飛張，市人故於東山外，擇西村附近，擬關住宅區，因倣東山而名之曰西山。地價比東山遜，而景色與空氣，俱比東山爲優，蓋東山狹隘，空曠不如西山。西山北望白雲山，嵐光挹翠，爽氣宜人；東望市區中山紀念堂，鎮海樓，花塔等，雲闕參差，琉璃五色；南望西關一帶，萬家烟戶，屋瓦鱗次；西望源頭兩岸等鄉，村邊綠樹，掩映紅牆；王維詩「雲裏帝城雙鳳闕雨中春樹萬人家」在西山四望，庶幾近之。西山既有此優點，故近來市人，多於此處覓住宅，想不十年，其繁盛不亞於東山也。且西南鐵橋（廣州誇江之大鐵橋現已興築約四年可成）告成，溝通廣三粵漢兩路，擬以西村爲總站

，則其重要更可知矣。八時半，抵小碇站，係一小村落，西望見烟突林立，有大工廠，蓋卽石井兵工廠也。廠距車站僅三里，故此站雖屬小站，因鄰兵工廠，亦稱繁要焉。八時五十五分，經一河，河底水淺沙露，鐵橋長四十餘丈，渡河卽江村站。江村爲番禺屬之墟市，商店約二百家，物產多竹器農產品及杉木。河濱小舟數百，俱運輸貨物之用，其商務之繁盛可知。火車穿墟而過，從車窻下望，見街道仍爲舊式，濶僅丈餘，洋樓甚少。時車內氣溫五十二度，車外四十度。旋經郭塘，站甚小，不見墟落。九時十分過新街，站旁有新式街市，亦番禺屬有名之墟市也。鐵道兩旁，坵陵起伏，間以田畦，田多種稻，時已收穫。山坵則多種竹木。鄉人取水灌田，法於田中鑿井，井上豎一竹篙，另以一竹繫水桶，橫繫於竹篙之上，以繩貫之，取水則牽繩，

而桶能上落自如，省時而不費力。故此地雖遇早年，亦不至驟呈災象也。旋經樂同軍田二站，俱屬小站。兩旁山峯幽秀，地勢漸崇，已入花縣境，雖村落甚稀，而山色迎人，時屆隆冬，樹葉仍綠，間以霜樹，紅勝於花。十時抵銀盞坳，車站倚小山而建，小屋數十，敗瓦參差。此處有公路通清遠城，名銀清公路，有汽車聯運，故此站客貨上落，亦極頻繁。過銀盞坳車仍向北行，夾道山色嵯峨，松柏錯雜。路邊小溪有村童牧鵝，鵝羣對對遊泳溪中，牧童以竹引之，鵝羣沿溪相隨，遲速惟命，從不散失，亦城市上所夢想不到之逸趣也。十時二十分經迎嘴，站不大，搭客亦稀。過站後，山嶺突屹，山坡有一村落，民居約百餘家，一屋紅牆西式，疑是小學校。旋抵源潭，時十時三十分也。源潭爲中途大站，車既停，賣食物者紛紛而至，有熟鷄、蛋、白薯，

豆腐，米粉等，搭客皆於此處購食，蓋自首站八時開行，中經數站，均無賣食物者，至此始有也。余等購豆腐鷄蛋食之，僅費小洋三角，而均裹腹矣。車十時四十五分開，過此，路線即沿北江而行，江水淺碧，江濱白沙浮露，舟楫不多。十一時十分，抵琶江口，站旁柴薪，亦堆積成坵，蓋此處木料最多，廣州燃料多取給於此，而此路貨運，亦以柴薪爲大宗也。站旁有貨棧客廬等。過此，山勢更嶙峋，此路以美景著名，而此站則漸入佳境也。十一時二十分經橫石，車站與橫石墟夾江對立，墟約有屋宇百餘，雖多舊式，而甚整齊，有典肆一間，巍然屹立。車停片刻即開，兩旁山色幽秀，一翠鳥棲路側電線上，線小不可見，只見翠鳥，凌空而立，亦奇趣也。旋經英揚峽，有隧道，長約百丈。出隧道，一石屹立江心，如中流砥柱。江濶僅十丈，水深碧

色，山石瓌詭，幻爲物形。出峽後沿路多竹，高可參天，車行叢竹中，車窗光線，幾爲隱閉。十一時三十五分抵黎洞，此地以薯著名，所謂黎洞薯也。江中見小輪，從上流而下，北江汽輪，多因水淺難行，此則僅見者。十二時抵連江口，來車於此處相遇。連江口爲北江與小北江（連州江又稱爲小北江）之交會點，貨物雲集，柴薪尤多，舖戶雖僅數十家，船舶則有百數十艘，艤泊江干，站旁有街一條，臨江而建，客廡貨棧各有數間，亦商貨往來一孔道也。過連江口後，又經兩山洞，長約數十丈，鐵道倚山臨崖，山石峭立如削，車窗俯眺，江流正在肘下，對岸石山，壁立千仞，嶙峋怪出，一石幼作人形，如盲人持杖，故名盲仔峽。峽長數里，水流湍急，江中有三數漁舟，每畜鷓鴣一二頭，驅使捕魚，鱸鳶得魚，不能下咽，蓋漁人先以物繫其頸，俟獲

得魚而取之也。聞北江一帶，漁人畜鷓鴣以千計，每頭每年須納稅云。○沿途風景，以此爲最。出峽，則田疇萬頃，忽然開朗，已抵波羅坑站矣。對岸山色，則與在峽中者絕然不同，山不甚峻，而陂陀起伏，山草棕黃相間，茸茸搖曳，遠望絕似海虎絨。○一時抵英德，此處距英德縣城三里，有枝綫可通。○此站有飯賣，客俱在此中膳，余取鷄一碟，火肉一碟，湯一個，飯四位，飯菜亦精潔可口，僅費小洋八角耳。○英德山圍水繞，山石多奇狀：有如武人戎裝肅整者，名將軍石；有如雄雞翹首者，名鷄冠石。○車在英德站停卅分始啓行。一時五十分抵河頭站。○二時廿五分抵沙口站。○路旁多某種樹，葉盡落而結子纍纍，子白色，遠望如梅花，不知何名也。○時氣溫，車外五十度，車內五五度，天陰吹東北風。○二時四十分，抵大坑口，遠山如畫，濃淡相間，樹葉經霜

，五彩絢爛，羣鴉棲於電線上，雖火車至亦不驚飛，蓋慣見也。站旁有長途汽車通翁源縣城。三時抵烏石，烏石本一大墟，惟舖戶屋瓦多燬敗，或經兵燹所致。田多種菜，菜花盛開，青黃悅目。三時十五分又經一隧道，甚長，車行約二分鐘始通過，入峒時，車內無燈，黑不見物。出峒則見石山三兩，屹立田中，俱不甚大，而嶙峋露骨，有如麪飽形者，有如獅頭者，又如馬鞍者，內俱有巖洞。三時卅分，抵馬埧站。車外氣溫四十度，車內五十三度。馬埧產白米著名，稱爲馬埧油粘，每年運往廣州不少。墟距車站二里，六祖錫卓之南華寺，距此約卅里，此處又以南華李著名。過馬埧，穿石峽數里，四時抵韶州。由廣州至韶州，車價頭等七元五，二等五元七，三等三元八角，但價雖分三等，頭二等幾無客，有之不外軍人與機關職員，皆持免票者，故

前時不分等級，一律售三等票，今雖分售頭二等，搭客亦寥寥也。○抵韶後，寄寓庚貴艇。○韶州雖有旅舍，行客輒喜居艇，蓋艇之設備，一如旅舍，而被鋪清潔，招呼週到，尤爲過之，故南門河浮橋旁，艇凡數十，皆備旅客居停。○車一抵站，則舟子鵠列橋旁，招攬生意，大艇可居四五人，每日三元，小艇可居一二人，每日一元，以艇爲旅舍，亦別處少見者也。○夜氣溫四六度。

十五早，氣溫四三度，陰，午四五度，夜四三度。

早八時往車站，問往樂昌時間，及票價，始知樂昌仍未正式通車，每日有輕便車來往，不過載工人職員，不售客票，往樂昌須搭韶樂長途汽車。○汽車站在韶州北門外，火車站則在韶州南門對岸，中隔一河，卽瀆水也，以小舟數十，架浮橋相通，現改建鐵橋，正在興工，約三

年後落成云。韶州原爲府治，現稱曲江縣，縣城正當湏武二水交會處，爲粵通湘贛孔道，人口約十萬，交通除粵漢鐵路外，公路有四綫：東北通南雄，大庾，可至贛州；北通仁化；西北通樂昌，西通乳源。四公路均已通車，由韶往南雄車八元，仁化三元二，樂昌二元四，乳源二元。韶樂綫，卽韶坪公路南段，爲粵東最重要之省道，全綫分三段：南韶樂段，已通車；中樂九段，（樂昌至九峯）已修竣可通車；北九坪段，（九峯至坪石）未完成；此段約一百一十里，若此段一成，則由粵可直通漢口，當粵漢鐵道未成時，可代之爲交通要道，其重要蓋如此。聞韶坪公路，興築已數年，僅此一段，遲遲未能完成，致粵漢間未能溝通，蓋因此間，山嶺重疊，工程艱巨，現聞政府，決計於年內完成之，果然，當拭目俟之矣。○十時往北門韶樂汽車站。○至則車站杳

無一人，問人云汽車每日開二次，早七點，午十二點，到時售票者始來售票云。乃往各街衢遊行。韶州新開馬路，縱橫已有數條，居中者名風度路，長幾三里，貫通城之南北，濶約三丈餘，兩旁舖戶，俱二層，頗齊整，路北盡處爲中山公園，卽原日府署故址，園面積數十畝，極空曠，惜樹木畧少，結構亦嫌簡陋。轉左爲風采路，有風采樓，矗立路中，舊爲余忠襄所建，改馬路後，已拆去，後余氏族人，集資建復，樓高約五丈，形如四角亭，上建樓二層，四面開敞，現爲圖書館，仍未開放，故雙扉嚴閉。東行出東河沿，爲北里。南詞班鶯燕叢聚。花舫數十，蟻泊江干。北行至北關，望見大鐵橋，高跨兩岸，則粵漢路之韶州大鐵橋也。橋下船數百，往來始興，南雄，仁化等之貨船，均集於是，往日公路未通，往始興仁化須五六日，往南雄須十日。

，今則僅須數小時耳。城西爲西河沿，濱武水，民船亦有數百，齎集江濱，蓋北往坪石，樂昌，南通英德，清遠，貨客均於是起落，自鐵道通後，貨客運輸，均舍水而就陸，故船舶往來，比前大爲減色。西關舊有城樓，祀關公，稱現身關帝廟，現城已拆，而廟仍存，舊有九成台，距關廟僅半里，碑碣多爲宋代名賢蘇軾陸遊等所書，爲韶州著名勝蹟，今台已圯，碑碣則移置關廟樓下，邑人集資重建廟，下關地畝許，植花木，建小亭，立九成台碑，稱武溪公園，規模雖小，然登樓遠眺，極目蒼茫，風景殊勝。廟中參拜者甚衆，聞韶人素所崇仰，稱爲最著靈顯。樓下懸掛時人遊覽詩文甚多，畧讀一過，不暇抄錄。韶州物產，以草菇，冬菇，冬笋，瓜子，臘鴨等，爲最著，南華李亦極有名，惜非其時，不獲一枚，冬笋價極廉，每斤僅售銅元十餘枚，

而土人猶以爲貴也。韶州教育，有省立中學，縣立中學各一所，小學十餘所，意國教會學校一所，德國教會學校一所。意教會學校，樓高四層，占地數畝，爲韶州著名建築物之一，韶州現爲西北區綏靖公署所在，故駐軍隊頗多。縣長鍾君爲余北大同學，順道過訪，畧談片刻，乃辭歸艇。

十六日早三八度，陰，午三九度，微雨，夜三九度。是日擬往樂昌，因雨未果行。

十七日，早，三八度，十時四十度，陰，午至樂昌四四度，夜三九度。早七時，福梯先回省，送之至車站。十一時，余二人往北門汽車站搭樂韶長途車往樂昌。購票者爭先恐後，鵠立成一列，俟至十二時許，售票者始來。每票價二元四角。余購票後，車上已無隙地，三人

僅於車隅得一坐位，然肩背相摩，手足不能伸縮自由，後至者仍有八九人，均無坐位，立於車中，車原有二十餘坐位，現已有廿餘客，且中間滿堆行李，車中人又畏風塵，相戒不啓窗，空氣溷濁，跼蹐殊甚，主事者不改善之，真苦行旅矣。○十二時半，車啓行，路不甚平，頗顛簸。旋經黎步頭，爲一小墟落，再過一站，則爲富國煤礦公司之煤廠，有支綫達其礦場。○富國公司爲近年所創設，聞辦理妥善，成績優良，亦振興實業中之一好現象也。○一時許，經桂頭站，桂頭爲一大墟市，臨武水而建，有舖戶百餘間，建築頗齊整，民船亦有數十艘，停泊江干。去此處不遠有搖山，爲搖人聚居之所，每逢墟日，搖人多來此處貿易。○再一站，名揚村，爲一大村落，商務甚少。○沿途村落不多，間見小村，多用泥建屋，磚建者不多觀。○田疇俱已收穫，間或種菜

，則黃花盛開，搖曳有致。山多崢嶸，石作黑色，山上間有松柏，而童禿者居半。二時半抵樂昌。初疑樂亦如韶，以艇爲旅舍，乃命伙肩行李至江干，一間，始知行客多居旅館，客艇不多，亦無整潔者，與韶州大不同也。乃轉至馬路，寄寓樂昌酒店，此爲樂昌唯一良好旅舍，樓高三層，西式新建，房榻亦整潔，招呼頗殷勤，且取價不高，每房僅一元二角。下午往孔尼公司訪友人謝君。孔尼公司爲德國工程專家，粵漢路株韶段之第二總段工程，卽爲其承建。謝君在此當秘書，詢以工程近狀，據云「由樂昌至大石門長四十五公里現正加緊建築，約年餘後可完成，大石門半坪石約十餘公里，年內亦興工，」詢以樂昌名勝，則云「有二石巖，最著名，一名西石巖，去此僅二、三里；一名古佛巖，渡武水南行十餘里，此巖極深邃，遊者從口入行一小時尙

未窮其竟，且巖內多歧道，偶一不慎，則不易尋出路，故膽怯者不敢入」云。旋辭出至江岸，問坪石船期。適有一船，自坪石抵步，搭客倉忙登陸，問之，則云「此水路向來太平，近來忽聞不靖，若非要事不宜速往，」問之他人亦如是云。乃回旅舍，問司事往坪石路程，據云「往坪石有水陸二途；水道循武水北行，行程自樂至坪一百二十里約三四日，船價每客六元，自坪至樂下行一日，價二元，惟中多灘險；陸行約二百里，中經九峯，現韶坪公路已完成至九峯，從九峯去坪石約百一里，坐轎二日可達，每乘價約八元，惟樂昌至九峯尙未正式通車，每日有工程車來往，或可附搭。」乃命人導至工程車公司詢問，則云「此雖未正式通車若客三數位亦可附載每客車價一元六角早八時啓行」云乃決明日搭車往九峯，再轉往坪石。

樂昌爲粵東最北之一縣，縣城據武水上游，爲通粵湘要道，人口約二萬，瀕武水北岸，城甚小，方廣不及三里，城垣現已拆爲馬路，馬路只一條，長約二里，店舖多新建，高二三層，頗整齊，有客棧十數家，廣貨店十餘家，裝飾美備，路西爲縣署，署左有中山公園，規模不大，然花木繁茂，有白梅一株，雪葩初吐，香氣噴人，園後則學校在焉，馬路東盡處仍爲舊式街衢，甚狹窄，循江岸而東，有古廟一，建築頗宏偉，內有方塔一，高數層，爲樂昌城最高之建築，現爲軍隊所駐，遊客不得其門而入也，對岸有小山，山上有文塔一，名筆峯寫雲，爲樂昌勝景之一。四郊萬山環繞，皆高可參天，正北峯巒聳峙，卽九峯山也。武水湍急而多石灘，浪花飛濺，擊石有聲，因名曰瀧。此河之船名曰瀧船，首尾皆尖而翹起。船上瀧，實至險，偶一不慎，

立成粉碎，故舟子非孰練者，不能稱職，蓋亦一專門技能也。樂昌物產有樂昌粉及金橘，至湘南貨物，如鷄蛋桂陽瓜子，亦多經此地，然後轉輸入韶廣，故湖南人經商此地，比他處人獨多也。下午往各街道遊一遍乃回旅店。

十八早三七度，十時四十度，三時四十，夜廿八度，微雨。

早八時，往搭往九峯工程車，候至十時始開行。車無窗，無坐位，搭客皆坐於行李上。客約十餘人，有攝影師携影相具同行，蓋車主約往九峰撮雪景者。十時半車入山谷，循坡而上，愈行則路漸迂迴，已而成之字形，首尾相見，坡度愈急，車行愈慢，望四週山巔，凝寒積雪，如堆白鹽，俯視田疇，已相距數百丈，一片青葱，不辨阡陌。愈上則溫度愈降。十一時抵石狗塘，溫度廿八。過此則路更險，盤旋而上。

，成螺旋形，路旁護以高二尺之石欄，其工程艱巨，令人咋舌。而已抵一山腰，寒度加甚，祝華氏溫度計已降至卅四度。路旁欄檻，冰箸下垂如流蘇。樹枝草葉，均蒙薄冰，皎然耀目。轉山腰則朔風虎虎，洵寒砭骨，已抵風門坳矣。風門坳爲九峯山之一峯，高度一千九百尺。時正午十二時，溫度僅卅度，霜花玉樹，瓊葉晶枝，燦爛含輝，幻爲奇景，蓋雨點落於枝葉，冷風一吹，卽結晶而成冰，冰上加水，水復成冰層層加厚，故一草之葉，結晶厚可逾寸，一電線之微，結晶粗等巨竿，已落葉之寒林，忽化爲梨花萬樹，已凋黃之衰柳，忽吐出萬縷柔絲，或如朶朶奇葩，或如垂垂玉串，一樹有一樹之態，一葉異一葉之形，大觀哉，此蓋名寒而非雪。余在北平見雪景多矣，然以空氣乾燥，濕度不大，未嘗見此景。嶺南氣候濕潤，而冷未至成雪，則成

爲霰。往讀氣象學云「一雨遇冷至卅二度則成雪」，今氣溫已降至卅度（冰點下一度）仍見下雨，間雜以霰，（俗稱雪珠又名魚眼雪）可知雨必在卅度以下始能成雪。至霰則雨點未成雪時，遇冷至冰點而成爲冰珠，不過雨點在空中，未能盡成霰，故一部仍爲雨下降，及附着於草木，卽結晶而成爲霰。霰與霰同途，在天空結晶則爲霰，在草木上結晶則爲霰也。旋微雨已止，車停於風門坳車站前攝影。余與乘客同撮一影，又與筱珠逢癸三人共撮一影。撮畢，車啓行。行於薄冰上，轆轤有聲，已而抵鵝頸坳，高三千尺。過此車漸下降，經一山谷，氣溫卅三度，已不見霰花冰箸，惟見松柏參天，飛流千尺，羣峯挹翠，韶秀可餐，僅隔一山坡耳，而氣候不齊，景象殊異，有如此者。一時抵九峯墟，氣溫卅四度，微雨滴瀝。入墟行，尋旅舍，則僅有兩三

家，而簡陋太甚，且無帳褥，似不能駐足，問去坪石路程，人云「約百餘里行二日，轎金每乘六元，但此嚴冬天氣冰雪載途，且須越三千餘尺之蔚嶺關，故此時人多視爲畏途，輿夫不易覓，俟稍暖然後行爲便」余以旅居既不便，成行又困難，決乘原車回樂昌。時已饑腸雷鳴，乃尋小食館，僅一家茶室，時攝影師等數人亦在座，均擬乘原車回樂，乃從速取麵點數碟，狼吞一頓，乃趕回車站，搭原車回樂昌。三時抵步，氣溫四十度。仍旅居樂昌酒店。

十九日早，廿七度，十時四十，午二時晴，四六度，四時，到韶州四五度，六時四一度，陰夜四一度。

早膳畢，往訪謝君。謝君命其同事梁君導余等往遊西石巖。出北門行二里，見石山，色焦黑無樹木，崢嶸可怖，再行半里，又一石山，屹

立田中，高約廿餘丈，其上樹木葱蔚，樓閣參差，此卽西石巖也。已而抵巖口，有廟題曰「仙人石室」，入門爲殿，殿右有廂，司祝居焉，購火把二支。燃炬入，外巖有神龕，祀觀音大士，巖高約等於二層樓，寬可數丈，左端有窄口，濶僅數尺，高六七尺，從口魚貫入，石乳下垂作各種物形，有如一床，寬廣數尺，名仙床，相傳六祖曾憩於此。再進則一石乳，形如巨蛙，突目鼓腹，頗肖真物，餘石乳，各像物形，有肖有不肖，岩曲折深得十餘丈，再進則一孔，寬僅尺許，成人不能入，小童可入，聞可通別處。出外岩轉石，有一門，闢之，又一岩，比左寬敞而畧淺，有一石痕，從頂下如流水紋，閃閃有光，疑是金屬礦苗。岩有口。通前山，依山西行，數步，攀援而登，又見一岩，口甚窄，須脫外衣，乃能入，聞內有石鐘石鼓，扣之其聲鏗

然隆隆然，與真者無別云，以天寒不使脫衣入，乃下依山而東，經前門級階而上，見一樓，西式兩層，適爲火燬，頽垣敗棟，恐有危險，乃下山。擬遊佛堂岩，以路遠不果。入北門回棧。檢行李，二時往車站搭汽車返韶州。車價來時二元四，回則一元六，蓋因下水，有船可通，需時僅一日，行客多搭船故也。車二時開，搭客不多，座位尙有餘，比來時不可同日語矣。四時抵韶，仍宿庚癸艇。

二十日早三八度，十時四一度，午四八度，晴夜三七度。

是日爲墟期，四鄉農人，或負販，均每人肩挑一担，十時許麇集河旁沙地。此處平日一片沙礫，今日忽變爲鬧市：人聲鼎沸，肱擊肩摩，購物者，賣物者，擠擁不堪。物價較市上爲廉，柴薪一百升，僅售小洋四角。鄉人從數十里外，負薪而來，售去不過僅得一飽，倘售不去

，須糶腹負薪而返，其生活可謂苦矣。往墟地購土產數種回艇。廿一日早，四十度，陰，午，連江口四六度二時，源源四八度。

早搭粵漢車返廣州。八時車開，沿途所見，來時已有記述，與來時不同，或掛漏者約有數事：一，沿途山峯均有積雪望之如銀，至英德以下始已，此來時所無也；二盲仔峽口山草茸茸如海虎氈，此來時所見，今日則見山草盡成灰燼，山色焦黑可怖，此可見土人不知愛護樹林，故北江一帶，童山居多，不知樹林，既可供木材，又可防災旱，且可點綴風景，於人生實大有益，不知愛護殊可惜也；三，沿途各站，多有外國教堂，雖烟戶寥寥之小村落，亦有教堂矗立其中，可見外人傳道，不辭勞瘁，無遠弗届，其毅力可師也；四，車中人語，可破寂寥；同車者有教員與女學生二人同座，三人於開車後，即開始談話

，學生道「今日車費，累先生破囊深對不起。」教員道「此小事何足論，但汝憶及某君乎？」學生問「何謂？」教員仰天大笑。學生問「笑何來？」「曰」余笑某君愚而可憐也，憶某月某夜，伊從外歸校舍，意氣頗唐，余已知其事，深慰之，某君忽頓足曰「人謂不自由，毋寧死，我謂愛情不如意，亦不如死，吾不欲生矣。」余見其舉動異常，深恐有他變，乃約同事數人，守之終夕，目不交睫，至天明，乃招其家人來，同之返家，至今思之，此事猶歷歷在目，某君不思致愛情之道，但云一死了之，豈一死便能博愛情耶？其愚孰甚，然其境亦可憐矣。」學生答「不自度資格，而妄談愛情，益見其不知自量耳！」（所謂資格不知何所指）教員微笑良久，忽道「余在此執教鞭正如鷄肘，殊乏趣味，若君轉學，我亦離去此校矣」學生笑而不答，一女生聞二人談話，并

不參加，懨懨睡去，已而車抵源潭三人階同下車小食，談話遂爲打斷。四時半，車抵廣州氣溫五十度。

此行共一星期，雖未抵達坪石通湘衡，然粵北交通情形，與氣候狀況已大概可知。粵贛交通，現公路可通至贛州，所差者由贛之馬家洲至贛州一段，此段完成後，則由粵通贛，直達京滬，必以韶州爲中站。至通湘路程，則韶坪公路與粵漢鐵路均在積極進行中，年內必可通至坪石，此路一經完成，則武漢平津可直通無礙，斯時亦必以韶州爲中站，故韶州之繁榮，當可計日而待也。（公路通坪石後，由廣州往漢口約四五日可達：第一日鐵路由粵至樂昌；第二日公路，由樂至坪石；第三日或四日公路，由坪石至株州；第四日或四五日鐵路，由株州至漢口。）

粵北氣候，經測驗及與廣州比對，則知韶州氣溫，一月平均比廣州低六度；樂昌比廣州低七度；至南嶺山地九峯山蔚嶺關一帶高一千八百尺至三千餘尺，一月溫度平均比樂昌低八度至十度；由此推算，則廣州一月平均溫度，爲華氏五十六度，韶州爲五十度，樂昌爲四十九度，南嶺一帶山地爲四十度左右。一月雨量，則粵北比廣州畧多，南嶺更多，蓋因雨雲從南來，至南嶺被阻，因而降雨，故高山雨量，常較平原爲多也。

附錄北平西山詩

崑崙大地脊。突屹摩長空。蜿蜒八千里。自西趨而東。忽爲大海阻。屈折迴青龍。南入幽燕地。盤桓宅其宮。大興帝都邑。倚爲天然壙。嵯峨列翠嶂。西北樹彤幢。巉巖捧日月。巍然接蒼穹。狀態千萬殊。

隨時而靡同。晴光含曉日。綠黛展雙瞳。欲雨陰雲簸。舞袖輕紗籠。雨後自遠眺。山嵐縹緲中。隆冬雪初霽。墨海浮瓊峯。盡態以極妍。春夏鬱蒼葱。美人衣燦錦。霜樹兼黃紅。盡夕無停晷。峯巒無定容。嗟茲造化才。巧妙匪可窮。決意探幽邃。啓余心迷濛。曉起策蹇驢。直指崢嶸崧。新柳拂道旁。搖曳披晨風。出郭二三里。岫嶺漸玲瓏。梵宮五色瓦。輝燦驚飛鴻。山口已崎嶇。路狹但可通。泉水夾道流。騎底聲淙淙。偶聞怒濤吼。清風起蒼松。岝崿見奇詭。結構仍從容。岬嵯忽崛起。崱萃驚神工。峻崖揮雲際。人跡不可蹤。攀躋備艱苦。務惟造其峯。放眼眺極目。天色迷濛濛。塞北風雲起。大漠烟塵封。東睇赤日下。海颶勢洶洶。回首以西顧。田野留餘烽。南望見青草。生色勃蓬蓬。忽然兩足底。濁氛向上衝。仰空長呼吸。惡氣始出胸。嗚呼大地下。惟此獨清崧。安得一茅舍。絕頂居余躬。

桂林遊記

南海崔龍文孟虬著

民國廿三年一月，余既遊粵北，探九峰，觀雲華奇景，及歸，遊興未已，藉有暇晷，乃擬復作桂林之遊。

往聞桂林山水甲天下，久已神往，惜交通不便，故粵桂雖隣省，恒未得一遊，茲聞廣西公路建設，突飛猛進，往日崎嶇跋涉，今則坦道蕩蕩，無復行路難之感，遂決往一遊，籍攷查其交通情狀。

讀杜詩：「五嶺多炎熱，宜人獨桂林，梅花萬里外，霜雪一冬深。」可知桂林雖同屬嶺南，具有特殊氣候。稽其溫度，則羣書不載，因向未有觀象台，或測候所也，此行擬實地調查，以解昔日之疑。故此行目的有三：一詳查交通狀況，二實攷桂林氣候，三遊覽甲天下之山水。

遊歷貴有遊侶，數邀友，均未得，家人又以舊歷年關將屆，不欲遠行，然不能因是阻余遊興，乃決然獨往。

二月四日早，廣州氣溫華氏四十八度。下午四時，搭廣三鐵路往河口。四時半開行。車價：頭等一元八角，二等一元三角，三等九角。搭客不擠，蓋是次爲尾車，到時天已黑，搭客不便也。五時半過佛山，頭二等車廂內只餘搭客數人耳。六時許經西南，天色已黑。西南本爲廣東四大鎮之一，（石龍，陳村，江門，西南）人口數萬。夜色迷濛中瞬已過去。七時抵河口。車站極黑，燈光昏昏如豆，幾不辨路，幸是舊遊之地，否則極感不便矣。夜，宿三水旅店。河口旅館有七八家，此其著名者也。房價分數等，自一元至四元，亦頗整潔可居。夜氣溫五十餘度。河口與廣州相距百里，緯度相差不遠，故氣候亦大約相同。

，一月平均氣溫約在五十四五度左右。」
五號，早，四十八度，陰。問梧州船期，知每日下午四點開，是日有二輪，一名江蘇，一爲順興，均從香港來，以河口爲中站者。乃決搭江蘇輪。八時，往三水城行。三水城距河口僅一里許，車站在其中。三水舊有縣城，現城基已拆爲馬路，城甚小，周約數里，中有街道數條，仍舊式；人口約數千，商店僅百餘家，均小買賣，無大商店；小旅館數家，每日店員僅一角，蓋爲負販居留者；衙署有縣政府，及法院：學校有中學一間，小學數間；中山公園在城東南隅，規模雖小，建築頗新，中有池，寬廣數畝，中架以橋，橋上有亭，可供遊憩；園中花木繁植，有紅梅數株，含葩數朵，香艷可愛，賞玩久之；園內有平臺，登其上，全城在望；城外有塔，高九層，爲全城最高建築物。

；正對車站，有洪聖廟，屋背五色琉璃瓦，雕鏤頗精，亦數百年物也。○十時返河口，在飯館用膳。河口居西北兩江交會點，形勢優美，自開爲商埠，省港省梧商輪，必以此爲中站；人口約五六千，有街道一條，商店雖僅數百，而江濱大小艇幾逾數千，水居者不亞于萍居人數也。○河口雖爲兩江總匯，旅客如雲，惜水淺，無碼頭，商輪不能灣泊，故商務不大盛，僅爲旅客停足處，河濱有洋關，稅司住宅，郵政局等，均西式四層巨廈，頗壯觀瞻。十二時，雇小艇登江蘇輪。○小艇無碼頭，旅客須步行沙灘十數丈，極感不便。○輪泊江心，小舟十分鐘可達，每客索資二三角，倘夜深上落，則索資更奢。江蘇輪重載約數百噸，懸英國旗爲西江航務公司物業，本爲國人資本，中國航商，每因中國政局不寧，輒掛外旗，藉資保護，而每年納船鈔于外國，所費不

賞，且船主必用外國人，太柯倒持，此亦一傷心事也。○輪艙分三等：下層爲大艙，二樓爲唐餐樓，三樓爲西餐樓：由河口往梧，大艙一元三角，二樓二元，西餐樓五元六角。二樓每客一床，頗清潔。○船五時開行，夜經肇慶峽，有望夫石古跡，惜夜深不能望見。○十一時經肇慶，肇慶舊爲府城，爲沿途一大埠，有七星巖鼎湖山等名蹟，余前曾暢遊，現輪僅停片刻，未登岸，望見河旁馬路，電燈光明如畫，知市況甚盛也。○輪旋開行，中途經德慶悅城江口等處，均於黑甜中經過。○六號早，西江輪中，艙外氣溫四十七度，晴。○七時經都城。○都城爲西江大埠之一，輪在此停留片刻，旅客頗多上落，望見江濱，已築馬路，且有長途汽車，商肆多新式二三層，有新式市場，近爲火燬，河濱有亦船艇百餘，商務頗盛。○輪旋開。○十一時將抵梧州，水甚淺，輪不敢

暢行，使人於船首放繩試水，高聲報號，曰「九尺」「十尺」試至十二尺以上始敢鼓輪前進。旋望見小島，矗立江心，上有高樓二層，已將入口。已而望巍樓傑閣，傍江而建，則梧州洋關也；郵改局也。十二時輪泊筏上。筏以木爲之，長廣數丈至十丈，下連繫數舟，平鋪以板，其上建木屋二層或三層。梧州因海岸極高，冬令水淺，則沙灘乾出百數十丈，夏天水漲，則水高與門齊，故不便築碼頭，因以筏代之，卽浮水面之自由碼頭也。漸而筏上兼貯貨，故亦作貨倉；更則寫字樓，酒樓妓院，均設於筏上。撫河沿岸一帶，笙歌徹夜，酒綠燈紅，爲梧州花叢之區，無不居於筏上，古人稱浮家泛宅，不過以喻舟居，此則眞浮家矣。從輪船上陸，關員搜索不嚴，不若廣州之翻箱倒篋也。是夕宿東亞酒店。梧州氣溫，十二時晴，七十度，夜五十二度梧州爲兩

粵樞紐，位西江桂江之交會點，爲粵西第一重鎮，所有廣西物產之輸出，國貨洋貨輸入，均於此處轉運，故商業興盛，人口稱十萬，惟據旅館主人言，「今年商務大爲減色，往年人口最多時十五萬，前年減爲八萬，今則更減爲五萬，百業疲敝空屋居多」云，此則不獨梧州爲然，世界之不景氣，則各處莫不如是矣。梧州每日有輪船通香港廣州，又有淺水電船通南寧柳州等處。公路則須渡河卅里至戎墟，始有汽車通柳寧。梧州舊爲府城，現爲蒼梧縣，有城周十餘里，現已拆爲馬路。馬路東西行者三四條，南北行者亦如之。商務最繁盛之處，則爲會館街大東路等一帶，商店俱二三層，馬路亦平濶整潔。旅舍有東亞酒店金陵酒店三江酒店等數家，及客棧十餘家；酒店房值自一元至四五元，客棧則最廉者二三角耳。梧州有大學一間，稱廣西大學；

中學數家。公園則在城北白雲山，有中山紀念堂，圖書館等。此處用貨幣，廣東廣西銀毫均通用；前廣西毫較廣東毫僅得八成，今已平換，廣西銀行紙幣亦四處通行，不過實際則每百元差三四元，銅元每銀毫一角，可換廿八枚。余見買物者購物數角，以一元紙幣與之，則找贖者不以銀毫而與銅仙，幾纍纍滿囊矣。

七號早，六時氣溫三十八度。往河濱沙灘上行。氣溫二十五度，有微霜，板橋木屋皆白，惟菜葉則不然，依氣象學言露遇氣溫在水點以下則結霜，今未至三十二度已結霜，則知木板較空氣散熱爲速，故氣溫雖未至冰點先已結霜，至菜葉則較木板遲而較空氣速，往年在韶關測驗，則僅三十三度，菜葉上亦結霜矣。梧州與廣州緯度大約相近，而去海較遠，故畧近大陸性。氣溫，一月較廣州冷兩度，平均五十三度

；七月亦較廣州熱兩度，雨量大約相同。九時往問平樂電船期，因旅店人云，「往桂林有二途，一由桂江（一名撫河又稱灘江）經平樂再由平樂搭汽車，一日可抵桂林，梧州至平樂則有電船，二日可達；二由梧搭電船往石龍或柳州，再搭汽車至桂林，三由梧渡河卅里至戎墟，搭汽車至鬱林，轉車至貴縣，再轉至桂林，共轉車五次，需時四日，車資三十餘元，此路轉折多而費鉅，旅客由此者甚鮮，最捷者莫如一途也。」乃往撫河口平樂電船停泊處詢問，則知平樂電船已停駛數月，蓋每年自二月至九月始可通行，過此則水淺不能行矣，往讀地輿諸書，均言自梧至平樂，四季皆可暢行電輪，今始知不然也，再往問石龍柳州一途則自梧至石龍需三日自石龍乘汽車至柳州一日，再轉往桂一日，共需五六日，旅費由梧至石船價九元，石往柳車價三元三角，柳

往桂十一元，共廿三元餘，膳費在外，此途本可行，惟聞人言，「桂林山水甲天下，陽朔由來甲桂林」其最佳處全在灘江一帶，遊覽者水行寔勝于陸行，由梧往桂有民船通行，且諸書均載，水行雖緩，而沿途山水秀美實不覺其緩也，乃往大碼頭問往桂民船，船家言「從此往平樂，小船六日可達，再往陽朔，一日可達，平樂陽朔均有汽車通桂林，亦一日可達船價往平樂六元，陽朔七元，膳銀每日米艮一角，菜則自備，今日二時適有船開，」乃決搭之，回旅舍膳畢，欲往圖書館，恐時間不足，乃檢行李往搭船，時船已開，船家以小舟載余往。一小時至石嘴，民船在焉。船有二，一大，一畧小，大者載廿餘人，軍人客居多，小者搭僅二男，一女，一小孩，連余共五人，亦頗舒適，客陳姓，與妻女及其戚馮某同行，在滬充軍職請假回籍者，都甚和霽

，同行得良伴，不致寂寞也。時四時許，船家云「今夕」即泊是處。」沿岸有山，山不甚高而樹木葱蔚。夜氣溫五十度。夜半三時睡醒，一灣殘月，幾點疏星，船篷冷露零零，景况清幽，因口占一章，

撫河夜泊

客船三兩泊江湄，殘月疏星曉露稀，潮靜水寒魚戲浪，鷄聲遠遠聽迷離。時氣溫三十八度，無風，露皎然欲成霜矣。

八日早，三十八度，大霧，日出始已。午六十六度，晴，夜五十度。七時船開沿岸皆山，不甚高峻，樹木葱蘢，三時抵山塘，即泊船，問之，則云候夥伴也，是處爲一山村，破屋十餘戶，岸高幾十丈，登臨一眺，即返舟。夜半睡醒，則一鉤明月，正照篷窗，而景况與昨夜不同，口占一章，

山塘晚泊

天暗雲低月半明，風高潮急搏濤聲，客船夜半驚殘夢，龐吠江村和鶴鳴。

九日早，四十度晴，北風，午，南風，六十八度，夜五十度。七時船開，船有小桅，繫以長纜，六七人牽之行，水急流，船夫盡力牽之始能動，有時過灘，則船夫更須屈躬鼓力前進，古人云「鞠躬盡瘁」以喻劬勞，固未嘗鞠其躬也，形容船夫，則切當矣。

七時半，起，見東方紅霞，絢爛如織錦，日出山罅，大如盤，映照江心，金鱗片片，襯以沿江景色，天然優美，妙手難描，因成詩一章：

灘江曉泛

曉風催急動朝篙，霞錦斑斕送客途，赤日半輪窺翠岫，金鱗萬片逐銀濤，霜楓紅襯冬青碧，茅屋低齊遠嶺高，天趣自然成妙筆，繪來一幅富春圖。

沿岸山色，與昨日無殊，見小電船從下流上駛，乃從梧往倒水墟者，水淺不能鼓輪，則助以篙，船邊各用船夫四人，盡力撐持，而緩與余舟等，電船用篙，此爲初見。三時抵倒水，卽泊，問之，則云候夥計，仍未至也。是日僅行廿餘里。倒水係一小墟落，店舖二三十家。是日適墟期，乃登岸行，貨物不多，畧購果品，卽回船。倒水每日有電船來往梧州。撫河行電船，冬季以此爲終點。

十日，早氣溫四十度，晴，南風，九時，五十度，午六十八度，夜五十度。

早七時，船開。兩岸山嶺，已漸見高峻，水清見底，深僅數尺，河底皆石卵，小者如拳，大者如盆，間以水藻，蒼綠可愛，石之更大者，則突出江心，高皆不逾丈而尖稜峭峻，別具姿態。灘較昨日多而大。船經灘，則船夫高號助勢，奔流澎湃，與船夫聲相應，則如萬馬千軍。河中船頗多，上水者用纜，落水者用櫓，船落灘，水流湍急，轉瞬即逝，與上灘之困難，真有天壤之別矣。經村落三，船畧停用膳，村大者屋三四十，小者十餘，均磚築，與梧州村屋，多用杉築者不同也。○大村有廟，在山坡，建築頗新，船佚言「彼曾捐十元助建築費」，以一船佚而亦捐十元，則彼輩信仰之深可知矣。○是日行六十餘里，天已黑，始泊舟古纜，古纜亦一山村也。○是日破曉，覽江流景色，成詩一章。

冬曉揚帆

熹微曉露仍含白，縹緲晨光甫解船，靄靄紫烟籠遠岫，離離落木掩江村，波皺日斜帆影碎，流長灘急浪花圓，逆水行舟須記取，向前努力莫盤旋。

十一號早四八度，陰，九時，五十八度，午，六十八度，夜六十度。早船開兩岸山巒，更形韶秀而峭峻，江心石更多，最奇者，昨見石峯，皆隨江而向下，今日所見則石峯逆流而向上，此不可解也。漁舟三兩，施網江心。聞此河產魚鮮美，惜流急不便泊，未償此欲也。午，經一沙坦，見男女百數十人，在此工作，問之知爲淘金沙者。此河出金沙，淘法有二：一以木製小舟，長二尺，濶尺許，盈沙淘之，金在河中小如塵不易見也；一以竹藍底甚疏，下復有方形木框，底有格

，以石屑和水傾籃中，復從木格隔去其石，然後於屑中尋金。沿岸沙坦，均見有淘金者，聞以此爲業者，撫河沿岸，幾逾萬人，每日勤者，能獲數角云。○廣西曠產甚豐，此間必有金礦，惜未有大規模之採掘，致棄財于地耳，願留心實業者，注意及之。○午過數灘後，江中石色，與前迥異，前爲黑石，此則殷紅色，知其岩質構成各異矣。○三時，過馬江。馬江爲一小墟落，建于高岸之上，舖戶三二十，前臨碧水，後倚青山，小舟三五，停泊江干，景色秀美。○沿江村落，大部類是。○是日，沿岸見水碓，以木輪置水流，水力推動，自能舂米，蓋鄉人已知利用水力，不過規模太小耳。○是日行六十餘里，六時，泊石龍。登岸行，是爲一小村，僅磚柱木簷十餘家，有豢豕木欄而已，旋還舟。

十二號，早，五十二度，南風，陰，午，晴，九時，六十四度，午，七十六度，夜，六十度。

早，七時開行，約十餘里，隣舟舵忽斷，停舟修理，因同幫行，候一時許，始復開。石更多，經兩灘後，水勢轉緩，波平如鏡，碧水澄清，野雁一行，飛鳧對對，村邊綠樹，屋外青山，時見黃蝴蝶，翩翩飛舞，情況清幽，有類西湖景色。見一舟，從上流下，載牛幾百頭，牛分兩行立，迄不少動，蓋船有窗，使牛伸首窺外。每牛以竹格其首，故空間省而管理易，其處置誠得法也。平樂產牛，每年出口，數逾萬頭云。旋見電船名大安者，淺攔是間，是原日往來梧州平樂者，去年七月淺攔，待來春水漲，方能行駛矣。過一大灘，浪花白沫，高逾尺許，兩邊山色，與前大異，皆童禿無樹木，草亦焦黑，蓋經火者，形態醜

惡；是知山之美醜，全在樹木，苟無奇異之形而又無樹木，則不足觀矣。一時過良風塘。良風塘亦一墟落也，墟外有小學校一所，粉新二層，疑是廟宇改建，船未停，旋過一大灘，又數小灘山復有樹木，風景又一變。四時，過五將墟，有民居六七十，民船十餘艘，較大之墟也。水清見底，遊魚無數，皆長三二寸遊近船旁觀之殊有趣。過五將後，水漸深，作菜綠色。石漸大有如小山。將暮，過一大灘，船八九艘同時過，人聲鼎沸，爲澎湃之聲相應。八時，泊新冲。是日行七十里。十二號，早，五十四度，陰，九時，五十八度，微雨，北風，午，半晴陰，六十六度，夜五十八度。

早，船開，四圍峯巒嵯峨，已不如前日之卑小。九時，經一峽，兩岸山石巉巖，崇崖峭壁，間有小瀑布。一石矗立江岸，平整如琢，方廣

數丈，巍巍欲墜，對岸一岩，凹入如以人工鑿成。舟子云：「石名棋盤石，面有紋，如棋盤，昔有四仙女在此下棋，對岸有劉姓女子，喜歌而聲哀，仙女爲之動容，以棋擲之，石遂凹入如削，劉亦仙去云。」此無稽之言，姑妄聽之而已。一嶺上，有四方古砲壘一，高數丈，廣濶亦如之，四面均有窗，一壁已破其半，傳宋楊文廣曾駐於此。又一石在嶺巔，團如螺形，舟子云「名牛疴矢，昔有牛，仙去而遺矢於此，矢途化石云」。三時，過一大灘，出峽，山勢開展。三時半，抵昭平，泊舟。是日爲廢歷除夕，舟次渡歲，另有一番景況，成詩一章。

除夕舟次昭平

臘鼓頻催夜未眠，離家行路客逾千，聲聲爆竹知新歲，戶戶門楣貼喜錢，舟子鷄豚羣痛飲，兒童獅狗鬧喧天，篷窗旅次無他事，飽看峯巒

便過年。

十四號，早，五十四度，九時，半晴陰，北風，六十度，午，晴，六十二度，夜五十八度。

是日爲廢曆元旦，舟子休息，未開行。上岸遊行一週，卽回舟。昭平爲縣城，位撫河西岸，城墉矮小，幾不辨其爲城，周數里，居民約二三千，商店二百，小旅店十餘家，直街一條，橫街十數條，有縣署。學校則有縣立小學校，女子小學校各一所。圖書館一所，則舊學宮改作，紅牆碧瓦，崇樓二層，爲全城最高建築物。民居多樸陋，以泥作牆，樹皮作瓦，磚構者，不多見也。有一住宅，西式，二層新建，則爲全城絕無僅有。物產有豆豉，味淡而香。金沙更爲其特產，故商店多懸有「收買金沙」之招牌於門首，據土人云：「撫河沿岸出金沙，至昭

平而止，再上則無，緣昭平有山，產寶鳴一雙，其矢卽金砂，取之不盡云，「此固嘗言，其寔昭平城南，羣峯連互，高可參天，必爲金礦所在可無疑也。河岸名大碼頭，石磴百餘級，上有樓，曰迎恩門卽是縣東門也，河濱大小民船百艘，有木筏四，皆二層，均營雜貨商店。是日商店均閉門休息，夫以通都大邑，商民尙盛行舊曆，山間僻縣，更無怪其然矣。昭平氣溫，因居北緯廿四度十分，地勢高崇，惟四圍山嶺環繞，畧蔽寒風，故一月氣溫，較廣州冷六七度，約平均華氏四九度，七月比廣州畧熱，當爲八十餘度，雨量畧同梧州。交通不大便利，除夏月有電船通梧州平樂外，民船北上平樂須三日，桂林七日；南至梧州兩日或三日。陸路有路通蒙山，約五六十里，惟跨山越嶺，行旅不便云。

十五日，早，五十二度，晴。午，六十五度，北風，夜，五十二度。早，開，九時入崇林峽，（即龍門峽）兩岸懸崖峭壁，怪石嶙峋，江濶僅數十丈，深數十尋，水作深碧色，舟子云：「此峽水漲時，航行極險，江心有旋渦，船偶不慎，誤入其中，即被捲入江底，每年民船在此失事者不少，電船亦難免，前年某電輪即被捲入，搭客四十餘人均告失蹤，行旅視此爲畏途，故有「有命過崇林，無命老婆嫁別人。」之諺云。」入峽里許，一巨石立江濱，上白下黑，頂參差如鷄冠名鷄冠石。再過，則見巖崖上瀑布如練，噴雪飛雲。瀑分二折，上折高十丈餘，下折則二三丈，左側有石刻篆書「龍門峽」三字，另有數小字題名，以距離較遠，望不清晰，旋過一石磯，伸出江岸，形如牛，名黃牛磯；再一石磯，形如黃蜂，名黃蜂磯；均爲險要地點，近峽口，羣

峯參天，一嶺巔有石，直立如女人首，名人頭石。下有一石，橫臥如棺，名石棺材，土人相傳，此棺若裂開，包文拯當再世，此則無稽之甚矣。峽中有鳥，白頭，黑身，紅尾，長六七寸，羽毛美麗，鳴聲清脆，他處少見，不知何名。峽長約十里。十二時，出峽口大灘，波濤汹涌，爲日來所僅見。是日見桂林鹽船，形狀與民船異，首尾翹起，下濶上窄，有如影畫上羅馬古代之帆船，船長而載重，人力牽纜不易，則以巨索繫石，復以石堆之如阜，名纜堆，乃在船上以絞盤絞之，始能上灘，每上一灘，需二小時，其航行之費力，可謂極矣。一時上弦騰灘。牽纜忽斷，前舟橫流而下，余舟本附拖尾於前舟，亦被迫壓而下，前舟船尾觸石上，舵斷篷墮，時水流湍急而深，篙不能爲力，舟人大驚，幸舟子奮力撐持，順流至灘下，水勢畧緩，乃得近岸。

○修理兩小時始能復航，幸冬季枯水期，倘是夏季，則不堪設想，然亦險矣。旋又過數灘，均險惡。山色與前異：右岸山不甚高，坡陀起伏，童禿無木，土黑草枯；左則羣峯參天，排立如鋸齒。七時舟泊逢冲村。十六日，早，四十五度，晴，九時，五十八度，午，七十五度，夜，五十五度。

早開，沿岸山分高低兩層：高山多石質，峯巒奇特，怪石參差；低山均土質，樹木秀茂，松柏成行，間有爲霜所染則一樹分紅綠兩色。江水漣漪，波瀾不作。深處則碧如翠玉，淺處則明若玻璃。時見珍禽飛鳴，遊魚逐浪，此情此景，大可怡人，已忘昨日之驚險矣。有最單簡之漁舟，僅以巨竹五竿排編而成，上畜一鷓鴣，置一魚筐坐一漁翁，其取魚之法，與在北江所見者相同。向之購得桂花魚一尾，味果鮮腴，

遠勝市購，前日思而未得，今日已償此欲。聞鷓鴣價值甚昂，每頭售價二三十元，或至百元不等云。十時經大廣墟，瀕江西岸民居卅餘戶，有油榨一所，大宅數間，舟子云：「此墟昔甚繁盛，富戶居多，自經兵燹後，今已零落，大不如前矣。」十一時，經黃牛墟。全墟民居卅餘戶，適均爲火燬，只餘紅色泥屋一間，江濱泊魚舟十餘艘，從前亦一繁盛之墟落也。過黃牛後，兩岸山嶺，全無樹木，形狀呆笨，絕無景緻可言。四時經一山，正火光融融，旁有炮樓，有兵守之袖手而觀，始知沿岸山嶺，童禿黑焦，實故意燬之，蓋恐匪類藏匿，緣是處從前爲綠林嘯聚之所，森林叢密，剿捕不易，後經六軍剿平。自是盡去其樹木，匪類無地隱蔽，故至今稱安靖云。經灘無數，間見旋渦，惟勢不甚猛。夜泊大灘墟。對岸峻嶺，又火燒山，自足至巔，蜿蜒

而上，恰如金龍騰空，忽而搖首擺尾，忽而伸爪張牙，時或噴火冲天，時或藏身雲裏，變化倏忽，萬態畢陳，倒影江流，又如萬縷金蛇，翻波逐浪，燭照大地，光同白日，在舟中眺望，至爲偉觀，然此一火，不知燬盡多少林木，斃盡多少昆虫，不禁慨然有感。

十七，早，五十五度，陰，南風，九時，六十二度，午，半晴陰，七十度，夜，六十二度。

早，開，八時入古勞峽，兩岸皆峭峻，土色多焦黑，蓋經火者。石嶙峋如崇林峽；有如鼓者，名石鼓；有如貴官袍笏儼然者名石人。峽長十餘里，水深險則較遜崇林峽。十一時出峽，經大扒墟，有商店數十間，有名之大墟也。過大扒後，兩岸始復見樹木，遠望峯巒奇秀，景色頓異。旋過一小峽，兩山對立如門，懸崖陡絕，岩石多凸出數丈

或十餘丈，如飄閣，不容鳥道，形勢險惡，四時經長灘市，有民居二百餘戶，商務繁盛，無墟期，市臨江而建，長街一條，西頭多木屋；東頭多磚建，鱗次櫛比，爲廣幫商店叢聚之區。過長灘後，眼界一新，頓呈異境，蓋在大扒望見之奇峯，一一已在目前，峯皆石質，從地拔起數十丈，矗立如削，各自獨立，不相聯屬，而形態瓌瑯：尖則如筆，平則如案，圓則如球，巉則如鋸，有象獸者，或如獅伏或如豺行；有象人者，或如孩童或如老叟；奇趣天成，不可名狀，數之得七十餘峯，絕似古董商之陳列古董，而以大地爲其陳列場。時當夕陽，落霞返照，羣峯呈紫色，水亦露紫光，景色之妙麗，恐善寫生者亦難于描畫。將至平樂，望見文塔僅二層，問之土人，則云：「塔爲平樂最著名之故實，蓋形家言：『此塔若成，平樂當出偉人』故邑人均欲成之

，惟自興築以來，主事者非死亡則虧竄，再易人，亦如之，故屢建屢停，屢停屢建，而卒不能完成，至今且無人敢提及矣。神話連篇，令人噴飯。七時，泊距平樂五里之石峯下。

十八，早，五十六度，晴，九時，六十二度，午，六十四度，陰，北風，夜五十八度。

早，八時，抵平樂。上岸行，問汽車往桂林，已開。乃另顧一艇往陽朔，價二元。十時，取行李轉艇。艇本可載六七人。惟此次則僅余一人耳。舟子夫妻並子女四人；女十二齡，子十一齡，均能牽纜司舵，從事工作。十時半，船開。平樂爲縣城，居桂江北岸，前臨桂江，右瀕恭城河，公路四達，爲交通樞紐，居民約二萬，商店逾千，城外長街一條，貿易繁盛，百貨雲集，城垣現正從事拆毀改馬路，雉堞尙存，西門城樓，仍巍然在望也。學校有中學一所，小學數間。旅店

則有十餘家，有平樂酒店一家，舊式三層，兼營酒樓。中山公園在城內，以無時間未往遊。江濱船舶數百艘，頗形熱鬧。在舟回望，則見江岸高數丈，商店瀕江建築者，則以磚柱支持，上建二層或三層，沿岸無數磚柱，驟觀之，似甚危險。坦邊數十丈，始至水濱，壘壘石卵，搭船者頗艱于行。城中黃瓦紅牆，崇樓傑閣爲一城之最高建築物者，則舊學宮也。平樂公路有三綫：一經荔甫通桂林，一經荔甫通柳州，一通八步賀縣。汽車公司多商辦，各自營業，而無競爭者，則政府規定每十里收費二角，不能加減也。自平樂往桂林取費七元四角，往柳州四元，往八步一元八角，車分大小，小車畧昂。夏天有電船通梧州。此處銅元找換與昭平畧異，昭平每毫三十枚，此則廿八枚耳。物產以山貨著稱，製龜苓糕之金頭龜，卽此處之特產也。牛產亦頗多，每

日運出者不少。粵西言語分兩種：昭平以南說白話，卽廣州話；平樂以北說官話，卽桂林語，又稱正音南話而船戶又另一種稱爲土話者，外人聽之一句不曉，而舟子則三種均能通曉。平樂天氣與昭平大約相同，一月約差一度，平均四十八度，七月八十餘度。開行後十一時經小灣村。沿途所見均石山，昨日僅眺望，今日舟經其山足，蓋諸峯多矗立江濱也。石質黑色，巖隙多孔，雖少帶土，而石罅均有小樹，蒼綠茸茸。每峯必具有特殊之形狀，遠望似甚卑小，及近其旁，則最少亦高數十丈，瀕江之一面，直立成九十度直角，儼然人工建築數十層巍樓，且多有岩洞，若在他處，得一坵一壑，必號稱名勝，然問名于舟子，則云無名，蓋以司空見慣，多而不貴也。昨日所見不過七十餘峯，今日則四望皆是，不知其幾千百也，譬諸古董肆，則昨日如入小

商店，今日則百貨商店矣，此不過畧述其大畧，若詳細言，則每峯宜有一佳名，宜有一專記，方免辜負名蹟，有忝造化之奇，然此則有賴於本邦人，若走馬看花之遊客，恐難蕆事矣。三時經樓剛村。村依石峯而建，屋宇整齊，有古式亭閣二層，襯以竹林楓樹，點綴奇峯直類精緻之盆景，村中居民，其畫中人乎？六時，抵伏荔墟，泊舟。時暮景蒼茫，新月已上，上岸行，墟左右皆爲石山，東西各有一亭，亭二層，有天后廟，臨江而建，圍以石欄，頗擅樓臺樹木之勝，加以天然山景，漁舟十數，碧水一泓，風緻幽逸，以墟市而有此，誠不可多得者也。墟有街一條商店十餘家，畧行眺覽，步月歸舟。

十九早，舟中五十四度，午，汽車道中晴，到桂林夜五十四度。

早，六時船開，所見石峯，百狀千奇難以縷舉。水平如鏡，羣峯倒影江中，更兼一番景色，經一峯，中空有洞，望之如有人居；一峯遠望之如一塔，數之有十餘層及舟行近，則又變作一圓壁形斑紋畢露；又一峯，高逾百丈，狀若巍樓，上下平整，最高處，則似無數人物群立屋頂；又一峯，作半圓形，其下濱江，有無數岩洞，倒影於水，則似圖案畫，遠望之絕似雕鏤精緻之木座，上承古玩；此不過畧舉一二，若細舉之，恐連篇累牘，不能盡也。

八時，抵陽朔。陽朔爲一縣城，城垣濱江，一端有樓五楹，古式二層，題曰蓮峯樓，一端有學校新式一層，粉牆雕檻，一新一舊，相映頗形得體。城外無街道，城中街衢數條，有旅店十餘家，商務不甚繁盛，居民約數千。南門口卽爲汽車站。公路有三線：一通桂林，一通柳

州，一通平樂；往桂車價三元一，往柳八元八，往平樂四元，俱九時左右開，蓋均于此時經過，陽朔今日，交通既如許便利，而山水有奇麗絕倫，若設備更爲妥適，又廣作宣傳，如辨旅行社之類，料陽朔不久，必若歐州之瑞士，而爲國內之名勝區也。

八時，往搭車。九時，車開。車皆舊車粉新，狹窄不堪，乘客僅十四人，已手足盤屈，伸動不得自由，若載足額廿四人，恐必人相疊矣。近城之峰均有名：兩擎伸張如蚘者曰蟛蚘山，如老人張口者曰倒笑山，如兩人對坐者曰神仙山，如城樓高聳雉堞畢備者曰千家山，離城稍遠之山，則無名矣，車開後，一路皆奇峰，不知幾千幾萬，左顧右盼，真如山陰道上，應接不暇。每峰必有岩洞，車近時見其石乳垂垂，內必有奇景，人只知驚嘆其外觀，而忽畧其內容耳。石色雖畧黑，而間兼紅

白，望之如有畫意。○陽朔江濱有馬山，即石色顯出馬形，故又稱畫山。○十時許，經白沙市，有新市場，民居有百餘戶，十時半，汽車忽壞，停車修理壹小時後，始能復行。○十一時經良豐墟，有舊石橋，客須步行過橋，防危險也。○良豐有舖戶百餘家，有西林花園，頗擅園林之勝，現改作師範學校。○十二時許，抵桂林，停車在南門，無正式車站。○寓南門榮安旅店，房頗寬大整潔，房租每日僅六角。○畧休息，即往公園，登獨秀峯。○公園明代爲王府，清代稱爲皇城，居桂林之正中，有城牆，正門有樓，高聳兩層，現改作電報局，有三元及第額，係阮元所書，公園僅占一半，餘一半則爲省立第三中學，女子中學，及圖書館也。○獨秀峯又名紫金山，居公園之正中，高約三十丈，正面作半圓形，側面似塔形，無奇特處勝于他峰，其著名者，則因在城內有特

殊地位故也。頂建亭七間，排列整齊，遠望之如一孔雀屏，拾級而登則全城在望，峰下建樓二層，樓傍有岩，有石刻獨秀峰三字，其餘石刻甚多，未暇記錄，岩深數丈，前後相通，岩後則爲近人某夫人投崖處，有石刻記其事。公園極空曠，有亭榭數處，現正修繕，鑿池築橋。○經園後城門北行二里餘，則爲疊彩山，舊有道觀，已破爛，正從事修理，有洞深數丈，通後洞，有樓登之可望郭北羣峰。山前又一小峰，頂建有亭，頗宜眺望。出就日門爲伏波山，山麓有廟，臨桂江建亭榭，頗擅勝遊，現已改作陸軍醫院。○遊畢已五時餘，乃從水東門等街回寓。○夜往西湖戲院觀桂劇。○桂劇與京劇相類而音調不同。初聆之殊覺乏趣，乃回寓。○時爲廢曆新正，在街上處處見孩童成羣，舞獅採青，（鋪家以銀一元，高懸屋頂，童子以一竹竿從地攀援而上，取得銀後

，各家以爆竹賀之，謂之採青。市人圍觀，途爲之塞。

二十，早，五十二度，下雨，夜五十四度，已晴。

早，出麗澤門，（西門）行二里餘，至隱山，時細雨霏微，路滑難行，山不甚高，而石笋嵯峨，頗爲逸緻，共六峯，各分離獨立，舊名六洞，最大者名老君洞，前建道院，額題招院二字，入門有殿二楹，殿左爲洞，祀老君，通後洞，有老君石刻像，洞上有樓，二層，登之望見其餘五洞，五洞舊皆有道可入，今則途漸塞，遊人少到矣。遊畢仍從麗澤門入，經水東門，出浮橋，橋跨桂江，長約百丈，以艇數十艘，連鎖而成，上置木板，圍以紅欄，行其上，平坦如大道，韶州浮橋亦大畧相似，但平整則不及此橋多矣。過橋行里許爲花橋，橋石築，跨小河上，有孔十一，有二孔，塞以板，故驟觀之，僅見九孔，橋長二

十餘丈，工作精巧，不知建于何年，度之最少亦千數百年物，而石色甚新，洵鉅構也。橋面上建長亭，約十餘丈，可蔽風雨，橋下大半乾涸，賣馬蹄者，賣菜者，麇集於是。過花橋半里則爲七星岩，岩上爲大石峯，題曰普陀山，山腰建亭榭數楹，守者居焉。有燃炬者二人導遊客。洞在半山樓後，入口甚寬，轉折而進，始見石乳無數，導者執炬前行，每經一石乳，必告遊客以名目，曰石蓮花也，曰八仙過海也，如是或左轉，或右轉，或陟或降，行約二三里，得名目八十餘，然大半憑空附會，以誑遊客，有可記者，約有數事：入口不遠，一石乳，形如金魚，鱗翅緋紅，巧若人工製作；一石如圓穹，上有七孔，二大五小，名曰日月五星，此岩亦因此而得名；一石乳倒垂如白蓮花，花瓣分明，名倒吊石蓮；一石坑，左右有石乳流出，形同瀑布，閃閃

有光黑暗中觀之，頗爲悅目，名金井銀井，此處疑是銀錫礦苗；岩曲折深邃，有極高之穹，有極深之谷，以電手筒獨之，均不能達，行約半小時，始由後洞出，後洞名曾公洞，口內有橋，名曾公橋。出洞與導者毫洋八角，仍苦索不已，並巧言立名目，若者爲茶資，若者爲油錢，若者爲香錢，若者爲工錢，卒多予之，饜其慾而後已。肇慶亦有七星巖，石色瑩白，而深僅數十丈，故以石質論，則此不及彼，若以廣濶深邃論，則彼遠不及此。由七星岩西行一里至月牙山，石峯矗立河濱，石磴百餘級，均有石欄圍繞，至山麓有寺，亭閣參差，樓高二層，題曰倚虹，頗宜遠眺。寺僧以善製豆腐著名，住持留用膳食豆腐，因時間短少謝之。山下有岩，臨水濱，望之甚廣濶，且有石刻甚多，惜無陸路可通，故遊客難至。從花橋渡浮橋，轉南經文昌門，正對

爲象鼻山，與城僅隔一小溪，山形如象，象足貼近水濱，象鼻伸入水中，鼻與足之間，成一空洞，名水月洞，舟揖可通，山頂有塔，形式古樸，疑是宋元間建築物。與象鼻山隔江相對則爲鬥鷄山山形如平臺二級，上有九層塔，塔傍有二石，形若二鷄相鬥，故名。文昌門外爲桂林特別區，馬路新建，爲花賭烟酒叢聚之區，入文昌門，經南門直馬路，路寬濶潔淨，兩旁舖屋俱新建二層，各大商店均在焉，舖多有中式二層，全以木建者，窗檻雕鏤頗精緻，仍保存中國之建築特色，路盡處卽舊皇城，省立第三中學，女子中學，省立圖書館均在是，後半卽爲公園。欲參觀學校并探詢桂林氣候，適放寒假，員生均回家故未果，圖書館亦放假停閱，未悉其內容，館內花木繁茂，有梅二株，紅白相對，古幹婆莎花正盛放，賞玩久之。出館後經公園，過北門大

街，出北門。桂林北郭，以石峯爲城垣，高峯參天，中開一綫，寬僅數丈，爲天然關隘，在其間築一城門，卽北門也。門外公路可通全州湖南。出門外右轉約二里，則爲虞山，石峯峙桂江濱，上建亭宇，題曰南薰亭，景色幽逸，廣西省銀行所發出之紙幣，卽採是景，爲印刷紙幣之背面。遊畢已六時許，乃回城內浸信會訪貝牧師，（美國人）探詢桂林氣候。貝牧師介紹往訪天主堂陶神父，（法國人）蒙以近二年粵治河委會托代查之桂林天氣報告見示，乃回旅舍，時已下午九時矣。桂林前爲廣西省治，遷省後，改桂林縣，城在桂江西岸，南北長約五里，東西濶約三里城垣尙存，仍依時啓閉，共有九門，人口號稱十萬，遷省後或稍減，商務遜于梧州；出產爲馬蹄，粟子，皮旦，米粉，桐油，雨遮等；街衢以水東門街，輔坪街，崇德街，太平街，新馬路

最爲繁盛；旅店有數十家，桂林飯店，榮安旅店其著者也；戲院有三數家俱，演桂劇；學校有省立第三中學，桂山中學，女子中學，等三間，小學甚多；外省僑居者以湖南爲最多，廣東江西次之，湖南會館建築壯麗，藻繪繽紛，頗有名。民情淳樸，昔時文風甚著，清代科甲鼎盈，近日稍爲減色，仍不失爲桂省文化區；物價低廉，與平樂不相上下，比梧州廉一半，大約米一元可得十七斤，柴百斤僅五角，肉一斤二角餘，鷄旦一角四只，惟洋貨書籍均甚貴，以來源遠，運費關稅均甚重也；交通，桂江民船上通全州約五日，下通梧州八日，平樂三日；公路有三綫，一通全州，一通平樂，一通柳州；車價，往全州五元八角，往平樂八元八角，往柳州十一元八角，平樂，柳州皆經陽朔荔浦，桂往陽朔三元三，往荔浦五元；桂林氣候頗艱于於調查，因從

未無記載，詢之久居桂林者，輒云天氣甚冷，冬寒有雪，詢以若干度，則不知所答，後往訪貝牧師，貝君雖有寒暑表之觀側，但只限于本日，過後則無記載之留存，後以治河委員會會託天主堂神父代報告桂林天氣，乃介紹往訪陶神父，蒙以最近兩年之天氣報告見示，再前則無，蓋陶君云：「伊僅留桂林一年」○據其報告，則本年一月，最低溫度爲華氏三十四度，最高溫爲五十六度，去年一月，最低爲廿九度，最高爲六十度，每年必有霰，惟雪則本年未見，去年七月，最高溫度爲九十六，最低爲七十六度，由此推測，則一月，平均當爲四十四度，七月平均當爲八十六度，桂林高出海面約三百餘公尺，緯度在北緯廿五度二十分，東北通全州，無大山屏障，照推，亦當爲一月平均四十四度，七月平均八十餘度也；桂林兩澤春夏間甚爲豐沛，秋冬畧少

，全年平均爲一九八六公厘。

廿一，早，五十二度，午，車上六十餘度，夜在柳州五十八度，早七時，搭汽車往柳州。初搭商車，後因客少不開，轉搭郵車，收車費十一元八角八分，惟郵車間亦不開。七時，車開，客不多，僅數人。十時，抵陽朔。沿途風景，來時已有記載，茲不贅。過陽朔站後，一路石峯，更爲雄奇瑰偉，有形狀爲前所未見者，則一石峯，壁立千仞，上有圓孔中通，直徑約十丈，如明月高懸，名城門山；又無數石峯夾道峙立，皆高百數十丈，上平下方，且層層有紋，宛如數十層之巨廈，兩旁整齊，中爲公路，驟望之，幾疑身在紐約之廣衢中，設非身歷其間，幾疑說者爲虛誑矣。相傳桂林山水甲天下，陽朔由來甲桂林，此間山水，是否甲冠天下，以寰宇之大，未遍遊者，不敢妄加批

評，惟陽朔山水之博大雄奇，確臻於神妙境域，則非過言矣。十一時，抵荔甫搭客皆在此間下車用膳，路旁有飯店，味頗可口，取費亦廉，每客僅費洋四角耳。荔甫爲縣城，居民萬餘，自公路通後，行旅多出於其途，故較前大爲繁盛，有直街數條，小學校一間，物產以芋頭著名，余欲購買，以新年賣非其時，故未購得。十二時，車復開。十二時半，經修仁，爲一寬廣之縣城，從前未通公路，此間有水道通各處，故商貨雲集，惟近日多改由公路，故商務反爲減色，正與荔甫成一反比例也。望見屋宇整齊，且有高樓數間，居民約有萬人云。一時許，經榴江，亦一縣城，約有入口五千，車站新建二層，沿路最新式之車站也。過榴江後，一路盡是童山，絕無樹木，草黃土黑，滿目荒涼。廣西本土肥沃，惜地廣人稀，遂使數千里膏腴之地，盡成曠野，

若有大規模之墾牧，一方面固可容納大量之移民，同時可開發天然無盡之財富，有心國事者，不可忽視也。旋經六寨，爲一繁盛之市鎮，居民約五千，有六角小塔，矗立墟心，頗形壯觀。石峯自過荔甫後，已不見，所見爲土嶺，將近柳州，則復見石峯數十，參錯路旁。三時抵柳州車站。搭客下車，須先入檢查室填入境冊。填畢，旅店招待者羣至招攬生意，乃擇車站飯店奇宿，以其近車站也。柳州汽車站在柳州城之對河，距柳江南岸約二里，站旁爲立魚峯，爲柳州有各之勝蹟。在旅店畧休息卽往遊立魚峯，高畧遜桂林獨秀峯，形如鰲魚翹尾，山麓有廟，級階可登，半山有亭，分左右峙立，亭後有洞，石刻頗多，有神像等，穿洞出後山，則柳州全城在望，洞右有級，可登，其上

有樓閣數楹，以時間少，未暇往。魚峯正對一大池，名龍潭，云深不

可測，與江水同漲落，蓋下有孔通柳江故也。由立魚峯北行，新關馬路寬逾百尺，是卽新市區，然僅馬路一條，商肆仍未繁盛，馬路盡處爲碼頭，江岸坡度甚陡，有小舟渡江，江濶數十丈，北岸卽爲柳州城。柳馬路新關橫直三條，商店二三層，俱整齊粉新畧似梧州，城垣已拆，基址仍存，城內多住宅，街衢狹窄，城南北約長三里，東西亦如之，三面環海，北門外爲大荒野一望無盡，柳宗元詩所謂城上高樓接大荒也，惜城毀不見高樓耳。柳州人口約三萬，位居全省之中心，通衢四達；故商務頗盛；語言與桂林同；物產以木油爲大宗，木材鴉片，多來自貴州，而集中于此地；交通，有電船通梧州，公路有五綫：北通三江，東通桂林，南通石龍武宣，東北通懷遠河池，可直達貴州，東南通賓陽南寧，故旅客雲集；旅店約二三十家，而以新柳江飲店爲

最大，樓高四層，兼營酒菜業，車站飯店則地頗幽靜，正對立魚峯，過客亦多居之。○柳州有中校二所，只辨初中，小學校則有十餘家。○中山公園卽柳子厚祠故社，以夜未往遊，聞有虎豹多頭云。○柳州與梧州最差異者，則梧州銀錢找換店有數十家，柳州僅得一家，且在僻巷，是日欲換銀，經數問途人，始能覓得。○柳州天氣因較桂林地勢低下數百尺，且在北緯廿四度二十分，緯度亦差一度，故氣溫較桂林約差五六度，一月平均爲華氏五十度，七月平均爲八十七度，雨量約同桂林。○柳州雖有電燈，然異常黑暗。○七時。渡河返旅店，路上甚靜，遊人已稀矣。

廿二，早，五十四度，午，石龍七十度。

早，六時，起。○七時，往搭石龍車，車價三元三角，七時，開行。

搭客卅人，擠擁不堪。○路極不平，一路簸蕩殊甚，○沿途景色，與由荔甫至柳州無殊，一望均童山曠野，將至石龍，則又見石峯羣峙，可知廣西無處不有石峯，特不如陽朔之多且奇耳。○十時半，抵石龍。○初以爲卽有電船往梧州，及抵石龍，始知今日無電船經過，蓋電船從柳州開行，約兩日始抵達石龍，從石龍截船，則可省兩日路程也。○既知無船，乃入客棧。○石龍有小客棧約十家，名伙舖，無房，有房者名旅店，僅得二家，是日因無船開，客甚擠。○余宿三民旅店，僅餘一房，然亦不甚整潔，主人爲退職軍官，在此兼辦烟稅捐，是旅店而兼機關矣。○石龍爲一市鎮，屬象縣，民居數百家，有直街一條，以地居柳黔二江之會口商貨多出其途，自公路通車後，旅客爲省時間計，從柳往梧，必先搭車來此，然後轉船，故旅客曰盛，惜街衢污穢，商務不見

繁盛。在旅館殊覺無聊，乃與同車來之羅君（大廈大學生）往河邊眺望。○河岸高數丈，石級百餘，濕滑異常，見汲水者絡繹不絕，墟無井，飲料俱汲於河，坡度陡而路遙，汲水者必數歇始得達，汲飲之難，可謂至矣。江面小舟數十，斜陽返照，倒影江流，景况幽寂。旋返旅舍。

廿三，早，六十六度，晴，午，七十二度。

十一時，聞建昌電船已至口外，乃檢行李往河濱小舟候搭。十二時，建昌船始至。○上船，客已滿，無隙地，不得已於中艙覓一座位。○建昌輪大約二十餘噸，吃水三尺然此次搭客百餘人，且貨物行李山積，每有客至，辨房必推以客滿無位，然搭客每不顧，因位滿而回去者未見一人，是知船渡每有過量載客者，其咎不盡在于船主也。○由石龍至梧

，客脚五元六，有架床者另二元，飯，每頓五角，有自携菜只用白飯亦三角，然船上菜色，味不適口，而取價昂，未免太苦行旅矣。四時半，輪開，八時至武宣。武宣亦一縣城，居民約數千，商務不甚繁盛。○是夜船即泊於此。西江電輪因灘多水急，每不敢夜航也。

廿四，早。西江六十五度，午，七十三度，夜六十六度。

早，電船開。午，經大藤峽，兩岸峰巒聳翠，巖石峨嵯，松柏參差，桃李嬌艷，襯以藍天綠水，黃鳥白雲，風景之秀麗，實爲沿江之冠，連日鬱悶，忽睹此明媚景色，爲之心曠神怡。傳此峽舊有大藤，每夜五鼓，則浮出江面如橋梁，匪盜藉此渡河行劫，鄉民至相戒不敢擊五鼓，及王守仁至是邦，斷此大藤，匪患遂絕云。峽口爲一大灘，水流湍急，浪聲如雷每年電船民船，在此失事者不少，至今電船過此，

必放紙錢，仍存懼色蓋灘流至爲危險，航行者不得不托庇於神靈以自慰。雖曰迷信，亦境地使然也。過大灘後，三時抵桂平城。船停輪待檢查。廣西搜查私烟土甚嚴，每經一埠，必經檢查一次，日經十埠，則檢查十次，翻箱倒篋，備極麻煩，而檢查者自檢檢，私帶者仍自帶，所苦者善良之旅客不勝其擾耳。桂平舊爲潯州府治，現稱桂平縣，居三江之總匯，地位重要，居民約三萬人，商務繁盛，輪在此一小時許，復開行。夜，泊大黃江口，亦一市鎮，人口三千，商務頗爲繁盛。

廿五早，西江五十六度，陰，午，雨，五十二度，北風。

早，船開。十時，經平南縣城，人口約三千；午，經濠江墟人口約二千；下午，經籐縣城人口三千；均小埠，船畧停即開。六時，抵戎墟

，此處距梧州僅卅里，有公路通南寧，在梧州欲搭汽車往南寧或柳州者，卽須至此處轉搭，故自公路通後，行旅日多，商務亦日盛，有居民約三四千人，在此停一小時許，待檢查，旋開。八時半，抵梧州。○香港輪船有人來接客，直接落輪，可省入棧，乃雇小舟至台山輪，宿唐餐房。

廿六，早，四十度，雨，午晴，五十四度，夜，五十度。

十時，與同船馬君等三人上岸，往遊中山公園，園在小山上路如螺旋，汽車可上，山巔爲中山紀念堂，新建二層，規模嚴整，右爲圖書館，藏書數千冊，堂前有池，蓄金魚，池前爲臺，在此憑欄遠眺，梧州全城在覽，時桃李盛開，桃紅似錦，李白如霜，倍饒景色。○十一時，用膳於南華路之某酒樓。○梧州物價比各處爲貴約貴于桂林兩倍，土貨

價等于廣州，洋貨則過之，生活既如此高昂，然生產不振，謀生非易，故其人口日就衰落，蓋有由也，十二時，返輪。三時，船開，船價，唐餐房由梧至三水四元，餐樓二元四，台山輪約大八百噸掛英國旗，而船東仍爲中國人。船開，約一時，船忽擱淺船底與石相擊，全船震動，幸力不猛，旋復開行，然亦時虞水淺，六時過封川江後，始敢暢行。德慶，肇慶，都城，均於夢中經過。廿七·早，三水四十八度午，廣州六十度。早，六時，抵三水。雇小舟登岸，挑夫多所勒索，抵二水車站已七時五十分。頭車已開，乃候搭二車。八時半，二車開，抵石圍塘已十時十分，轉火車駁輪，十時三十分抵廣州西濠口。馬君等雇汽車往東山，余乃乘手車返家。

計此行共二十四日，乘火車二次，民船二次，汽車三次，電船一次，約行三千餘里。