

卷三百七十一

永州府二

卷三百七十二

永順府

卷三百七十三

澧州一

嘉慶重修一統志

百三七

大清一統志

永州府二

古蹟泉陵故城

在零陵長沙縣北漢置王侯表元朔五

古曰即泉陵也隋書地理志零陵縣舊曰泉陵置零陵郡元和志零陵

泉陵縣治於此唐書地理志零陵縣舊曰泉陵置零陵郡元和志零陵

古城在百八十里本泉陵縣地吳置隋廢舊唐志

志舊城在今縣東南州北一百里此時屢以江淤

東北高阜即今治營浦故城在道州北漢置縣三

陽郡魏咸熙二年吳孫皓分零陵置浦南營

陽故以名郡齊梁開改名置永陽郡平陳郡廢省營

永州府

浦縣入蓋是時徙治唐又改名宏道元和志道州
治宏道縣本漢營浦縣隋改曰永陽武德四年置

營州移永陽於州西南移營道縣於州郭貞觀建隆
年改州曰永道州天寶初改縣曰宏道九域志觀隆

三年復改宏道曰營道明初始省入州舊志營浦
故城在今州北營陽鄉地名大漢又有營道故城

在州西四十里營山下唐初治此天寶初移今治
按晉書東晉穆帝復置營陽郡宋書南齊書皆

作營陽郡舊唐書地理志吳置冷道故城縣在寧遠
營陽郡晉以為永陽郡者誤也冷道故城縣在寧遠

置水經注九疑山東北為冷道縣界又曰冷水道
流徑冷道縣西南縣指冷溪以為名隋省入營道

舊唐書地理志漢冷道縣於冷道廢城今延唐縣東
四十里隋廢入營道仍於冷道廢城置營道縣武

德四年移營道於州郭乃於北置唐興天寶元年
改為廷唐營道按舊唐志既曰冷道城在延唐東

又曰隋於冷道廢城置營道縣唐改名二說自相
背繆參考新唐志蓋隋移營道治冷道城蕭銑又

分營道置梁興縣至唐改梁營道故城在寧遠縣
與為唐興非復冷道故治也營道故城西寧遠縣

水經注馮水程營道隋縣西右注營水營水又西北

屈徑營道西舊志隋時徙治冷道縣界唐改曰延

唐元和志縣西至道州一百里本漢冷道縣又移營

隋自奔巢水口移營道縣於此武德四年又移營

道縣於州郭內於此界唐興縣天寶元年改名舊

志宋又移今治改名寧遠九城志縣在州東七十

五里即今治也按唐書地理志延唐木梁春陵

興蕭銑析營道縣置銑平更名與元和志異春陵

故城在寧遠縣西北漢元封冷道之春陵鄉傳長沙

徙侯仁以地勢下溼山林毒氣求內徙初元四年

前漢舊縣徙之吳復立仍屬零陵郡東晉改屬營

陽郡宋齊因之水經注都溪水南徑春陵縣西因

春溪為名故城東又有城東西相對也東南三

古交相傳言漢家舊城知是仰侯故邑也

永明故城

和十里上陵故縣在延唐縣北五十里元

志今永明縣南唐初所置營道縣乃移永陽於州西

南一百里。貞觀八年。省入營道。天授二年。復析營道置天寶元年。改曰永明。宋史地理志。熙寧五

址。在今縣西。白塔山後。又移治滿江之南。有城。周

一里。有奇。元馮乘故城。置江華縣。西南。漢置。唐析

本漢馮乘縣地。故城在縣南七十里。蓋隋唐間徙

治也。宋開寶四年。省舊志。在縣西南六十里。廣西

富川界。江華故城。華在今江華縣東南。唐書地理志。江

元和志。縣北至州一百三十三里。九域志。在道州南

地。神龍初。遷於寒亭北。陽華巖之江。南。故名。江華

明洪武二十八年。析寧遠。置右千戶所。於縣。建

西北於今縣治。隔江之東。名鎮守。所城。即今治也。治

大歷故城

至州二百二十里。本漢營道縣。地。大歷

二年。觀察使韋貴之奏。析延唐縣。置。因年。統為名。宋史地理志。乾道三年。廢大歷縣。明統志。廢縣。在

春陵故城。永昌廢縣。三國吳分泉陵置。屬零陵郡。

北十。五里。明統志。在祁陽縣西北。石燕山之東。應陽廢縣。在

安縣東北。晉置。王隱晉書。應陽。本泉陵之北。部。沈

約宋書。晉惠帝分觀陽立。蓋誤。水經注。應水。徑。應

名。陽。南。即。應。水。為。謝。沐。廢。縣。在。永。明。縣。西。南。漢。置。

郡。宋。屬。臨。慶。國。齊。仍。屬。臨。慶。郡。隋。省。入。永。陽。舊。志。

謝。沐。鄉。在。今。縣。西。南。二。十。五。里。又。縣。西。南。四。十。里。

崇。福。人。以。鄉。下。為。謝。沐。故。址。也。廟。呂。蒙。城。在。明。統。志。吳。呂

蒙。西。取。長。沙。零。桂。三。郡。惟。零。陵。太。新。田。營。縣。今。新。田

守。晏。歷。二。年。置。以。防。寧。遠。東。北。獠。洞。崇。禎。十。二。年。郡

大青一克志 永州府 康熙二十七年 東安場 今東安縣治 本零陵縣之東安

地理志。雍熙元年。升東安場。鐵場。在江華縣南。宋

有黃富。銀場。新田縣志。寧遠有上槽。在縣南五都。息壤

在零陵縣治西南。唐柳宗元記。龍興寺。東北限有

堂。堂之地隆然。負觀覽而起者。廣四步。高一尺五

寸。始之為堂也。夷之而高。由是寺之。人皆神之。覽

莫敢矣。甘茂盟也。息壤。蓋其地有是類也。方與勝覽。

在縣南。故龍興寺中。狀若鷓鴣。秦馳道。在零陵縣東。

吻。色若青石。自地出。尺餘。今之河道。兩岸如削。有

縣東八十里。湖。命。天文餘。類。今之河道。兩岸如削。有

夷險一致。始皇。命。天文餘。類。今之河道。兩岸如削。有

庫墟。在道州北。接東安縣界。孟子。舜封象於有庫。

有象。廟。括地志。謂之鼻亭。唐元和九年。薛伯高。到

道州。命。撤其屋。墟。其地。沈其主。於江。柳宗元。為之。

盪寇將軍壘

在寧遠縣東六十里。南齊李道懷

素塔

在零陵縣界。方輿勝覽。唐僧懷素。三十六臺

嘗在於此。草書。有墨池。筆塚。在其側。三十六臺

在寧遠縣東南九疑山。南樓。上有府城東。下臨東湖。唐時所築。今存其四。

李衡萊公樓。在道川西北。宋寇準請此後。御書樓。建。人思之為建樓。陳純夫有記。

在寧遠縣東南九疑山。永福寺。宋狀元樓。在寧遠縣南三里。唐李籍古閣。在府學內。宋三元閣。在道州學

十里。唐李籍古閣。在府學內。宋三元閣。在道州學。邵啟里。唐李籍古閣。在府學內。宋三元閣。在道州學。

鈴道州。後三元閣。上。太史閣。在道州治東。宋嘉定。建講堂。後三元閣。上。太史閣。在道州治東。宋嘉定。

為建。新堂。在府治內。唐刺史韋思賢堂。在府學內。敦頤。范純仁。范祖禹。鄒浩。張三省堂。在府城內。宋

敦頤。范純仁。范祖禹。鄒浩。張三省堂。在府城內。宋。敦頤。范純仁。范祖禹。鄒浩。張三省堂。在府城內。宋。

建。種愛堂。在零陵縣。王佐榜曰。種愛。楊萬里。有。撰記。種愛堂。在零陵縣。王佐榜曰。種愛。楊萬里。有。

記。讀書堂。在寧遠縣。劉子澄。為朱子高弟。慕九疑之。奇。築書院於此。西軒。在零陵縣。治西南。唐柳宗元。

聚徒講學其中。西軒。在零陵縣。治西南。唐柳宗元。聚徒講學其中。西軒。在零陵縣。治西南。唐柳宗元。

西軒在龍興寺柳雙鳳亭在府學前宋郡守彭合

宗元開下瞰大江九巖亭在府城內巖出池中者凡三亭

拭有記之張一在零陵縣東唐柳宗元有記名勝志在東山之麓

令薛存玩鷗亭在零陵縣西愚溪口家萬石亭在

義建陵縣城北唐劉史崔某建以巖扁亭在零陵縣永

多石故名唐柳宗元有記巖扁亭胡寅記永

南二十餘里有澹山巖者自山谷詩命之行巖名閱

於天下一乃相南缺得地不盈丈為亭既曰巖扁

却顧中虛靜覽勝致而重山大壑環乎外者又或

在日且穿山開壑剪竹開徑以趨於亭自今騷人

逸士去來徒倚得所好而遠窳樽亭在道州東唐

勝覽然後斯巖之美全矣窳樽亭在道州東唐

月巖亭

在道州西月巖內宋周子請

寒亭

在江華縣南方輿勝覽在江華縣隔江

有記聖令問棧險道入洞穴因作亭於石上元

結大暑登之。疑。丹崖翁宅。唐在零陵縣南。方輿勝覽。天時將寒。故名。丹崖翁宅。唐永泰中。有隴水令唐。

節野去官。家於崖下。自稱。丹崖翁。元結有宿丹崖。翁宅詩。並有銘。刻崖下。按唐節野舊志。續志。均。

作唐節。今從。元結故宅。在上。祁陽縣西南。涪溪。上。唐。全唐文。改正。元結故宅。上。元中。結罷道州。歸。愛。其。

山水。因家焉。亦名。漫郎宅。方輿勝覽。有涪溪。唐。亭。峒臺。三銘。宋。陳。祈。題。活。溪。圖。云。元。公。因。水。以。涪。為。吾。

溪。因山。以為。吾山。作屋。以為。吾亭。三。吾之。稱。周子。我所自也。制字。從水。從山。與。廣。我。所。命。也。稱。周子。

故居。在道州西。方輿勝覽。營道之西。二十里。為。濂水之源。東流。十里。為。濂溪。堡。左。曰。龍山。右。

曰。秀山。則。濂溪。故。居。也。州志。元。公。故。里。在。州。西。二。十五里。安。定。山。下。元。歐。陽。原。功。濂溪。故。居。祠。堂。西。記。

志陵。即。西。距。城。可。十。里。有。鄉。曰。營。樂。里。曰。濂溪。周。子。故。居。在。焉。左。有。龍。山。其。形。蛇。如。龍。右。有。多。嶺。

崖石。哈。呀。其。狀。若。豸。中。為。平。田。有。水。遠。連。田。間。澄。澈。見。底。即。濂水也。其。居。舊。制。有。堂。三。間。歲。久。寔。敞。

年。祐。七。年。里。儒。唐。道。舉。重。建。立。為。專。祠。至。正。六。鐵。道。舉。子。應。詔。復。作。東。西。序。規。制。百。倍。於。前。

鑪步

在零陵縣北。唐柳宗元志。江之濱。凡舟可。摩崖

有。鐵者居。其人。去。而其。疏。冒。而。存。青。箱。雜。摩。崖。記。嶺。南。以。村。市。為。墟。水。津。為。步。今。人。改。為。埠。

碑

元在祁陽縣南。唐中興。頌。顏。真。卿。書。鹽。廠。縣。在。東。安。

二十里。明。麓。牀。三。級。在。寧。遠。縣。東。南。方。與。勝。覽。

其地。又。有。修。真。四。壇。餘。里。

關隘湘口關

石。在。零。陵。縣。西。北。瀟。湘。二。水。合。流。處。又。黑。

鎮峽關

志。在。永。明。縣。西。漢。書。地。理。志。謝。沐。縣。有。關。縣。

仍。置。若。兵。番。守。明。正。德。中。置。關。今。設。百。總。戍。守。者。

山口隘

府。在。永。明。縣。東。南。接。廣。西。平。樂。石。盤。隘。在。永。

南。亦。接。宜。川。界。又。有。馬。磯。隘。又。山。隘。路。斑。鴉。嶺。東。隘。

在江華縣南。接廣西平樂府賀縣。歸陽巡司。在縣

桂嶺界。當開山。獨衝。設把總。戍守。永隆巡司。在縣

東。一。百。里。駐。縣。東。北。百。里。掛。山。驛。陽。永。隆。巡。司。在。縣

西。北。一。百。里。石。期。市。巡。司。在。東。安。縣。南。四。十。里。明。隆。初

三。十。二。年。移。改。永。明。蘆。洪。巡。司。在。東。安。縣。北。一。百

縣。批。二。年。巡。司。於。此。明。蘆。洪。巡。司。在。東。安。縣。北。一。百

州。有。蘆。九。疑。魯。觀。巡。司。在。寧。遠。縣。桃。川。巡。司。在。永

西。南。四。十。里。本。明。守。禦。千。戶。所。洪。武。二。十。九。年。錦。田

年。置。隸。寧。遠。衛。有。關。有。市。戶。本。朝。改。置。巡。司。錦。田

巡。司。在。江。華。縣。東。南。一。百。五。十。里。本。朝。改。置。巡。司。兼。設。千。總。錦

千。戶。所。隸。寧。遠。衛。三。百。二。十。四。文。東。西。二。門。總。錦

成。守。府。志。有。城。周。三。百。二。十。四。文。東。西。二。門。總。錦

又東四十里

又東四十里。雷石鎮。在零陵縣南六十里。唐置。當

為杉木鎮。雷石鎮。在零陵縣南六十里。唐置。當

永州府

六

鳴水鎮

在零陵縣西南一百里。瀟湘鎮在零陵縣北

流之地。五代時

置。一曰瀟湘閣。

白水鎮

在祁陽縣東五十里。

樂山鎮

在祁陽縣

東南八十里。宋史

地理志。熙寧

文明鎮

在祁陽縣

沙鎮

在祁陽縣

沙鎮

在祁陽縣

大營鎮

在祁陽縣

深埠鎮

在東安縣

荆塘鎮

在東安縣

梅岡塘鎮

在寧遠縣

白象鎮

在永明縣

高寨鎮

在江華縣

高橋營

在道州

高寨鎮

在江華縣

高橋營

在道州

界牌營

在道州

午田營

在道州

祖山

在道州

高寨鎮

在江華縣

高橋營

在道州

界牌營

在道州

午田營

在道州

祖山

在道州

岡營

縣在永明縣東。南接廣西富川。青絲井營在江

南。接富川縣龍崗。白芒營在江華縣南。接富川縣

嶺東營

設在江華縣南。嘉慶二十一年駐城頭砦。在寧遠

里。天成險峻。其形如城。又黃家砦在縣南十五里。

壁砦。旺岡砦。李家砦。在寧遠縣西三里。一搜盤

有水砦。新陽砦。巖砦。皆在縣西。福賈家砦。在寧遠

五里。又將軍砦。唐家砦。皆在縣北。白羊砦。高砦。秀

山砦。在永明縣南。接廣西富川縣境。路當險要。又

縣南。白石砦。在縣西南。白塔砦。城下砦。皆在縣西。

北。大坪砦。在江華縣東。一百九十里。接廣西連州

永州府

白面砦 在新田縣東南三十里 永鎮堡 在祁陽縣西北一百里

大小二源澗口 設在寧遠縣守 李蕩坪 在江華縣東南二百

二十里 界設百總戍守 連 零東墟 在零陵縣西二十里

城在縣北 石鼓墟 在東安縣東五十里 又井頭墟 在縣

南五十里 接 沐塘墟 在寧遠縣東南 又 白面墟 在永

明縣西 南十五里 又 長富墟 在新田縣東 清溪源 在

所居如清溪古澗 在縣西七十里 扶靈勾藍 在縣

西南四十里 坪陵 在縣西北四十里 高洋 在縣西

山推則為生 獵藏山伏 澗 運 徒 魚 三宿 在江華縣

竹子尾 宿 旦 久 宿 平 田 宿 號 三 宿 皆 平 地 猛 也 明

洪武初 招撫 下山 附籍 大祠 卿 每宿 舍 點 一 人 為

千長。聽有胡狂勒。立搖老。多以約束。象狂。又排山驛。在

州陽。縣東南。北一百里。明嘉靖中。移道之。高溪市。在零陵

里。冷。水。市。在縣北。五里。四。十。江湘市。在北。六。十。里。明

中。初。改。置。巡。司。於。排。山。白。牙。市。在。東。安。縣。東。二。十。里。結。陂

市。在。東。安。縣。北。六。十。里。又。白。沙。市。在。縣。東。三。十。五。里。

石。板。市。在。縣。北。四。十。里。今。廢。下。淮。市。在。寧。遠。縣。南。

十。縣。西。北。有。花。橋。市。在。縣。東。北。四。市。濤。墟。市。在。江。華。縣。西。

市。牛。砦。在。縣。西。南。等。津。梁。蕪。江。橋。在。零。陵。縣。東。四。里。水。字。橋。在。零。陵。縣。西。

有。宋。黃。庭。堅。平。政。橋。在。零。陵。縣。西。孔。道。外。五。馬。橋。在。零。陵。縣。

宋。黃。庭。堅。平。政。橋。在。零。陵。縣。西。孔。道。外。五。馬。橋。在。零。陵。縣。

永。州。府。

西三十里。俗名土馬。東江橋。在祁陽縣東。瀟湘水橋。亦入粵西。通衢。

於此。龍泉橋。在祁陽縣東。一百里。由此入湘。鎮大忠橋。

在祁陽縣。雙江橋。有二。俱在祁陽縣北。沈公橋。在

安縣南。濫橋。在東安縣。皋橋。在道州城西。三十

高成橋。在永明縣西。三。學士橋。在永明縣西。百

家渡。在零陵縣南。二里。即古。湘口渡。在零陵縣。淶

浦渡。在東安縣。斜陂渡。在道州。把截渡。在寧遠縣

歐家渡。在永明縣東。

隄堰 司馬塘。在零陵縣北。門外。以唐柳宗元得名。湘

勝。湮塘。在零陵縣東。北。一百里。其深莫測。明統志。

湘江之龍。恐禍及。民怒。以為橫塘。在祁陽縣東三十里。岸瀾湖平。

得青蓄黛。是為上下橫塘。舒塘。在祁陽縣東一百二十里。故名。碧虛。

塘。在寧遠縣東南。魚塘。在寧遠縣南三十里。明萬曆中。知縣蔡光業。民得灌

利。之。石期壩。在東安縣東。

陵墓虞帝舜陵

在寧遠縣東南。史記五帝本紀。舜葬於江南九疑。是為零陵。注。皇覽曰。舜

冢在零陵營浦縣。漢書武帝紀。元封五年。望祀虞舜於九疑。水經注。九疑山。大舜窆其陽。商均葬其

陰。寰宇記。亦名永陵。自古禁樵採。置守陵戶。方與勝覽。在女英峯下。本朝屢次遣官致祭。漢

龍述墓

在零陵縣北一里。述守零陵。卒葬於此。土人名曰廉威。所宋楊萬里龍伯高祠堂碑

云。相傳伯高葬於城市。子孫遂家焉。證諸陶岳之記。良然。蔣嵩墓。在道州東南

山。春陵節侯買墓

在寧遠縣北六十里。又南北朝

齊李道辨墓

在寧道縣東。縣志：李道辨，隴西人。時為南道開拓南蠻大使。後卒，葬此。

唐趙羣墓

在零陵縣西北。有誌。李邵墓，在寧道縣南。去下灌

五代後唐何仲舉墓

在道州北。宋陶弼墓，在零陵縣

胡宏墓

在零陵縣東關外。周輔成墓，在道州

吳必達墓

在道州東十五里。樂雷舉墓，在寧道縣西。吳舜

舉墓

在永明縣南十里。周堯卿墓，在永明縣西。李

長庚墓

在江華縣南。郭鳳墓，在寧道縣南。明胡節墓，在零

何天衢墓

在道州西北。

本朝陳大受墓

在祁陽縣南二里。今改遷三門

文。製碑

祠廟忠節祠

宋在府學左。祀明黃神祠。在零陵縣東七

姓游黃溪。世也。莽既死。神更號黃氏。居黃溪。民咸安。

焉。以為有道。留侯祠。在零陵縣南。四柳侯祠。在零陵縣

西。南。柳宗元。精忠祠。在祁陽縣。岳飛。二顏元二公祠。

上。祀唐顏真卿。元。結。黃石公祠。在東安縣東北。一

周元公祠。闕有三。一在道州學宮西。宋道州太守直

記。立。張永。州府學宮。東。宋陵。太守陳公輝。倡。魏

了。翁為帝舜祠。漢書。郡國志。引。營。陽。郡。記。曰。營。浦。

縣。南。三。里。餘。有。舜。南。巡。山。宿。處。今。立。廟。縣。志。唐。元

前。有。石。碑。文。字。缺。落。不。可。復。識。方。輿。勝。覽。祠。在。舜

峯。下。縣。志。在。玉。瑄。巖。下。明。洪。武。初。遷。於。蕭。韶。峯。下。

陽公祠在道州城西。沈守備祠在道州城北。沈至

緒。褒忠祠在寧遠縣東。烈女祠在江華縣。瀟湘廟在道州城西。

建。烈女祠在寧遠縣東。烈女祠在江華縣。瀟湘廟在道州城西。

在。祭陶廟在寧遠縣西。祭陶廟在寧遠縣西。

上。龍飛廟在寧遠縣西。泰伯廟在寧遠縣北。

山下。春陵侯廟在寧遠縣北。春陵侯廟在寧遠縣北。

四。王佐廟在永明縣南。王佐廟在永明縣南。

將軍廟在永明縣南。將軍廟在永明縣南。

烏臺廟在永明縣西。烏臺廟在永明縣西。

祀。淮南王子廟在元南七十里。淮南王子廟在元南七十里。

誅其子。奔至北城門。化為石。今名東塘神。

寺觀法華寺

作在零陵縣東山。唐柳宗元有法華寺。改新

名高龍興寺。在零陵縣城西。有淨土院。宗元嘗做居

淨土院。改名太平寺。金蘭寺。在祁陽縣東北一百里。

方十餘畝。繞之以渠。舊永福寺。疑在寧遠縣東南九

名。玉環山。是為寺基。舊永福寺。疑在寧遠縣東南九

舊名無為寺。又名報恩寺。相傳南齊勅會真觀。在祁

建。有斷碑。可識。宋太平興國中。易名會真觀。在祁

會陽縣西。北五里。即雷壇觀。近有巖洞。題曰雷震山。

枕其北。滿湖匯其南。白鶴觀。據地之勝也。白鶴觀

在祁陽縣東。北三十里。白鶴山。名山記。祁陽縣。白

江。後有客夜宿昭潭。夢一道流曰。吾祁陽白鶴觀

永州府

上

水次。文曰。祁陽白鶴。綠天庵。許在零陵縣東門外。里觀鐘。乃載之以歸。

筆塚。墨池。尚存。宋陶穀。取葉代紙。而書。號所居曰錄。治邑蕉。豆帶。幾數萬。

又。

名宦 **漢** 召信臣 有壽春人。元帝時為零陵太守。為人周

嘉 汝南安城人。光武朝。遷零陵太守。視事。七龍述

京兆人。光武時。擢零陵太守。夏勤 九江人。和帝時為

守。在郡四年。甚多治效。太 零陵太守。有理能

之稱。安帝時。陳球 寇下。郢陸梁太守。楊秉。表球為零陵

太守。球到。設方畧。期月。賊散。而州兵。朱蓋等反。與

桂陽賊。胡蘭等。數萬人。轉攻零陵。郡中。恐。掾吏。白

遣家。避難。球怒。曰。太守。分國。虎符。受任。一邦。豈。顧

妻孥。而阻國。威重乎。乃悉。納吏人。老弱。與共。城守。

所。殺大木。為弓。羽流。灌城。球引。機發。之。遠射。千餘步。多

所。殺大木。為弓。羽流。灌城。球引。機發。之。遠射。千餘步。多

所。殺大木。為弓。羽流。灌城。球引。機發。之。遠射。千餘步。多

所。殺大木。為弓。羽流。灌城。球引。機發。之。遠射。千餘步。多

所。殺大木。為弓。羽流。灌城。球引。機發。之。遠射。千餘步。多

日會度尚救兵至募楊璇會稽人靈帝時為零陵

士卒共破斬朱蓋等尾車數十乘以掛囊或石灰

於車上繫布索於馬尾又為兵車專殺弓弩起期

會戰令馬車居前順陣後車弓弩亂發鈺鼓鳴火震

布布燃馬驚奔突賊陣後車弓弩亂發鈺鼓鳴火震

羣盜破散追逐傷以新清晉尹奉守元帝時為零陵王

數泉其渠帥即郡境以新清晉尹奉守元帝時為零陵王

營陽檄討之奉首同義謀出軍易雄陵劉陽人為丞

起義雄承符列敦罪惡宣惜位微力弱不能救國

荷戈從之屈城陷雄曰惜位微力弱不能救國

南北朝宋裴松之

開喜人為零陵內史元嘉

齊范雲

舞陰人永明十年遷零陵舊政公田奉米之

外別雜調四干石及雲至

梁孫謙

出為零陵太守

已老猶強力為政吏民安之先是郡多虎暴謙至

課入常務。盡地利。伏。昨。平。昌。安。卸。人。武。帝。時。為。安。承。

靜。治。狀。上。陽。開。詔。勤。十。有。五。事。帝。懷。唐。李。峴。天。寶。中。出。

為。零。陵。太。守。治。政。元。結。史。初。西。原。靈。掠。居。民。道。州。刺。

去。遺。戶。加。饒。賦。請。免。百。姓。所。發。符。牒。二。百。萬。結。以。人。因。

甚。不。忍。加。賦。請。免。百。姓。所。發。符。牒。二。百。萬。結。以。人。因。

結。雜。物。十。三。萬。緡。許。增。減。詔。可。結。為。庸。使。索。上。給。田。免。徭。

役。流。亡。歸。者。萬。餘。去。陽。城。為。道。州。平。人。德。宗。時。出。

家。不。以。簿。書。介。意。月。俸。取。足。則。已。州。產。侏。儒。歲。貢。

諸。朝。城。哀。其。生。離。無。所。進。帝。使。求。之。城。產。侏。儒。歲。貢。

盡。短。若。賦。貢。不。知。何。者。可。供。自。是。罷。州。入。感。之。以。

陽。名。子。賦。貢。不。知。何。者。可。供。自。是。罷。州。入。感。之。以。

城。自。署。曰。撫。字。崔。敏。侵。漁。吏。擒。戮。妖。巫。出。令。三。年。

心。勞。惟。科。政。拙。崔。敏。侵。漁。吏。擒。戮。妖。巫。出。令。三。年。

人。無。柳。宗。元。地。河。東。人。元。和。初。敗。永。州。司。馬。既。罷。斥。

怨。語。柳。宗。元。地。河。東。人。元。和。初。敗。永。州。司。馬。既。罷。斥。

數一窮。諸文。做悲離。韋宙。京兆萬年人。元和歲間。出

官下什。用供判。史者。得九十餘萬錢。為市糧。餉民

不。知。法。多。餉。罪。宙。為。書。制。律。並。種。植。為。生。之。宜。州

負。嶺。轉。餉。艱。險。每。餓。人。輒。野。死。宙。始。築。常。平。倉。收

穀。羨。餘。以。待。之。縣。舊。置。史。督。賦。宙。俾。民。自。輸。湘。源

生。零。陵。香。宙。為。置。社。二。十。家。月。會。錢。若。干。探。名。得。者

以。力。耕。宙。為。置。社。二。十。家。月。會。錢。若。干。探。名。得。者

先。市。牛。以。是。為。準。會。賓。客。號。破。酒。多。至。數。百。人。力

弟。充。之。民。以。是。為。準。會。賓。客。號。破。酒。多。至。數。百。人。力

不。足。則。不。迎。宙。條。約。薛存義。陵。令。宙。下。車。遁。逃。復

使。畧。如。禮。俗。遂。改。約。薛存義。陵。令。宙。下。車。遁。逃。復

還。毒。期。月。而。露。理。租。薛伯高。河。東。人。元。和。中。為。道。州

區。役。毒。期。月。而。露。理。租。薛伯高。河。東。人。元。和。中。為。道。州

學。於。州。西。營。川。門。外。柳。宋。張去華。荆。湖。平。命。通。判

宗。元。為。州。記。述。其。善。政。柳。宋。張去華。荆。湖。平。命。通。判

道。州。去。華。先。言。桂。管。為。五。嶺。衝。要。今。劉。錡。保。境。固

守。若。大。軍。先。克。其。城。以。越。番。禺。如。踐。無。人。之。境。有

詔。嘉。寇。準。州。下。邦。人。天。禧。間。罷。相。賤。道。州。司。馬。始。成。

獎。詔。嘉。寇。準。州。下。邦。人。天。禧。間。罷。相。賤。道。州。司。馬。始。成。

徐處仁

應天穀熟人。徽宗時為永感州東安令。登反。

趙不怠

宋宗室。紹興中除永州通判。郡歲輸米。倍收其贏。死病之。不怠言於守。捐其數。歸司。

楊萬里

吉水人。紹興中調零陵丞。

謝客

萬里三往不得見。以書終。

田如鼇

贛州人。紹興間知道。

胡寅

崇安人。知永州。寧德皇禮。後訐不復。朝則服不。

李南壽

龍泉人。紹興間。舍人道。乞外。疏補。考宗。白。卿。道。

王政

山東人。乾道中。

謝客

萬里三往不得見。以書終。

田如鼇

贛州人。紹興間知道。

州政事甚美。如卿等姓名。常

書屏間。未忍令卿去朕側。常

州政事甚美。如卿等姓名。常

巡檢柳冠。犯寧遠。政禦之。李揆。劉陽人。乾道中。寧遠尉。獲盜數多。或

謂。可。不。得。美。權。揆。曰。殺。人。媚。之。章穎。調。道。州。軍。人。孝。宗。時。周

敦。兩。冠。平。會。宜。章。寇。為。亂。肩。俸。相。繼。引。去。穎。王阮。州

人。廉。正。方。介。學。有。原。本。考。宗。時。移。永。州。教。授。以。書

分。往。來。省。網。弊。之。費。歲。時。黃疇。若。和。陽。主。簿。邑。民。有

捉。斤。僧。為。盜。且。殺。人。移。鞠。治。嗜。若。疑。其。無。證。以。白。傳

大。聲。仙。游。人。淳。熙。中。通。判。道。州。適。寇。至。調。軍。父。歐。海

茶。陵。人。知。零。陵。有。善。政。作。勸。農。十。詩。李。芾。衡。州。人。

為。和。陽。尉。賑。荒。有。聲。攝。縣。餘。不。下。弟。與。參。議。鄧。炯

提。兵。破。其。巢。擒。賊。魁。以。歸。餘。元。烏。克。遜。澤。臨。漢。二。

十一。年。調。永。州。路。判。官。湖。廣。平。章。約。蘇。穆。爾。貪。輸。誅。求。無。厭。或。妄。言。初。歸。附。時。比。屋。歛。銀。將。輸。

之。官。銀。已。具。而。事。中。止。約。蘇。穆。爾。即。下。令。責。民。自。實。隨。地。置。獄。株。連。拷。掠。死。者。載。道。所。獲。盡。掩。有。之。

有。使。至。永。澤。戒。吏。供。帳。酒。食。務。過。其。意。使。者。感。愧。因。以。利。害。曉。之。一。郡。獲。安。是。歲。盜。起。寶。慶。武。岡。行。

計。者。遣。澤。討。平。之。丞。相。僧。格。建。議。考。校。錢。穀。澤。自。上。約。蘇。穆。爾。伏。誅。得。釋。烏。克。遜。澤。舊。作。烏。古。孫。澤。

約。蘇。穆。爾。舊。作。要。束。木。僧。格。舊。作。桑。哥。今。俱。改。正。約。蘇。穆。爾。舊。作。要。束。木。僧。格。舊。作。桑。哥。今。俱。改。正。

劉。潛。所。吉。受。安。人。任。永。州。錄。事。巖。儻。却。境。過。程。遠。吏。特。掠。取。民。乃。白。府。將。活。兵。尉。張。榮。壽。等。恃。勇。樊。炳。管。永。州。總。

廉。明。興。學。校。毀。淫。祠。八。百。餘。區。使。平。林。興。祖。福。州。祝。以。代。民。役。任。滿。除。湖。南。宣。慰。副。使。林。興。祖。福。州。

人。至。正。八。年。授。道。州。路。總。管。時。寇。迫。城。至。即。布。告。信。貸。商。鈔。為。守。禦。計。賊。聞。一。日。具。五。百。盾。以。為。大。

車。至。中。夕。遁。去。永。明。縣。峒。狝。竊。發。以。手。勝。諭。之。皆。白。林。總。管。廉。而。愛。民。不。可。犯。九。三。年。不。入。境。春。早。

白。林。總。管。廉。而。愛。民。不。可。犯。九。三。年。不。入。境。春。早。

燕食。夢苗。與祖。為文。禱之。大雨三日。燕死。而鄧祖。

勝。永。州。守。將。明。殺。明。陳。福。山。陵。同。安。人。洪。武。時。知。零。

垣。塘。汎。田。二。百。餘。頃。民。李。應。庚。永。州。府。政。尚。寬。平。

昭。雪。冤。獄。奏。草。用。黑。石。湖。口。盛。祥。道。州。人。正。統。中。有。

虎。患。禱。於。神。二。虎。渡。河。一。虎。斃。十。同。漢。陰。人。經。介。

事。景。泰。中。知。東。安。縣。儒。學。舊。在。城。外。楊。宗。成。化。中。

徑。法。諭。民。婚。嫁。時。每。親。行。渠。堰。築。和。陽。城。行。九。時。均。

配。者。九。馬。成。四。川。人。成。化。中。知。和。陽。縣。滿。秩。九。年。

鄉。民。中。有。至。老。不。見。官。府。者。一。日。偶。至。縣。庭。長。揖。

氏。遊。矣。禮。符。鍾。南。昌。人。嘉。靖。中。知。道。州。值。歲。荒。餓。

閩。全活。無算。過永。明。界。大。峒。服。周。諒。知。永。豐。人。嘉。靖。中。越。境。為。寇。諭。以。思。威。乃。大。服。

寇。亂。諒。躬。率。鄉。民。搗。其。巢。穴。立。五。營。傅。應。禎。安。隆。以。撫。其。險。又。平。江。華。苗。有。功。擢。御。史。

慶。問。知。零。陵。縣。剛。正。不。阿。錫。嘉。除。寇。本。邑。咸。陽。里。與。粵。全。州。接。壤。民。因。爭。田。致。相。攻。殺。幾。致。亂。應。禎。

安。割。之。撫。唐。山。斗。奇。丁。內。艱。去。不。能。具。行。裝。左。右。或。請。而。以。某。事。一。判。發。可。得。萬。緡。山。斗。鄔。熙。和。新。昌。人。

知。和。粥。以。哺。施。藥。以。療。全。活。萬。人。王。時。春。東。莞。人。知。煮。粥。以。哺。施。藥。以。療。全。活。萬。人。

雨。願。減。祿。算。又。自。責。以。糶。火。至。今。民。有。餘。思。曾。知。寧。遠。縣。歲。饑。出。俸。米。炊。粥。以。活。流。亡。天。旱。禱。

可。立。吾。豐。城。人。知。永。明。縣。單。騎。至。邑。或。問。故。可。受。事。一。意。與。民。林。息。裁。死。兵。萬。元。吉。南。昌。人。崇。禎。中。為。

汰。浮。糧。民。稱。為。曾。母。兵。萬。元。吉。南。昌。人。崇。禎。中。為。諸。豫。招。納。亡。命。元。周。志。躍。直。隸。人。崇。禎。中。東。安。典。

吉。其。家。入。於。理。周。志。躍。直。隸。人。崇。禎。中。東。安。典。諸。豫。招。納。亡。命。元。周。志。躍。直。隸。人。崇。禎。中。東。安。典。

諸。豫。招。納。亡。命。元。周。志。躍。直。隸。人。崇。禎。中。東。安。典。吉。其。家。入。於。理。周。志。躍。直。隸。人。崇。禎。中。東。安。典。

居民禦敵。沈至緒。蕭山人。崇禎中。以武進士為道。州守備。高紫二源。孫賊犯州。至。

緒力戰死。其女雲英。知書。通兵法。至緒死。雲英時年十五。出與孫戰。勝之。奪父尸還。孫遁去。城獲全。

張珣。東莞人。崇禎十二年。析置新田縣。珣以衛州。同知攝縣事。悉心規畫。凡城垣。署舍。學宮。櫛。

祠。以次。具舉。

本朝魏紹芳。文安人。順治中。知永州府。千戈甫平。征。

雲貴。紹芳精。心調度。絕不擾民。建濂溪書院。文運。

亨。遠陽人。順治中。知新田縣。值孫賊犯城。運亨率。

卹。弟。王。鑄。及。楊。召。春。正。白。旗。人。康。熙。中。知。江。華。縣。

按。治。之。以。研。益。安。民。為。急。務。在。任。徐。尊。顯。康。熙。中。

任。永。明。教。諭。重。修。學。宮。置。學。田。三。百。畝。拓。復。濂。溪。書。院。購。經。史。遺。諸。生。肄。業。其。中。省。以。膏。火。瀧。楊。

純崇明人。乾隆初知永明縣。在官清廉。視民如家。

前開說。歸。觀。日。皆。像。尸。執。紼。悲。號。翁運標餘。姚。人。有。孝。行。歷。任。湖。南。孝。

聲溢。衛。巷。為。肖。像。尸。執。紼。悲。號。翁運標餘。姚。人。有。孝。行。歷。任。湖。南。孝。

之縣。令。有。惠。政。乾。隆。十。三。年。擢。道。州。民。焚。香。數。里。迎。

運大。捐。資。倡。率。於。城。隍。神。請。自。罰。無。傷。百。姓。購。良。

方製。藥。親。至。村。落。一。一。審。視。或。以。傳。染。為。慮。曰。我。

為民。父。母。子。弟。病。忍。不。一。顧。耶。全。活。甚。眾。以。疾。卒。

於官。州。人。沈。華。宵。小。敏。跡。中。知。零。陵。縣。力。行。保。甲。

撫無。嫌。主。催。科。責。之。戶。首。吏。胥。無。所。售。茲。每。至。如。宰。

雲陵。謝。仲。坑。府。事。正。己。率。屬。屏。絕。請。託。自。署。楹。永。州。

芝陽。湖。人。乾。隆。中。知。零。陵。縣。方。春。勸。農。周。行。田。陳。

三格

玉岳池人。乾隆中知零陵縣。廉惠甚。後初建。祀。

書院稱和。何澤茂。閩人。乾隆中權知寧遠縣。善治。盜。先是微行。周歷。盡悉。鄉堡。間。

積年巨賊。一遇報竊。即斂示。賊所至。則安。陳丹心。詔。

人。乾隆中知寧遠縣。下車致文。行士。周訪。民。問疾。

苦。首革除之。縣多曠土。教民植蕒。歲。偶。款。得。無。餓。

之。江。游。攀。舟。不。忍。別。送。汪輝祖。寧遠縣。夙習吏事。

側。凡。治。獄。情。罪。必。當。尤。著。善。俗。節。孝。未。旌。者。悉。附。祠。

備。教。一。化。大。行。蕭國璋。山海關人。嘉慶初。知。祁。陽。縣。

以。濟。人。先。知。寧。曾鏞。泰順人。嘉慶中。知。東。安。縣。治。

人物 漢鄭產

泉陵人。為白土鄉。畜夫。漢。未。多。不。舉。子。

永州府

七

產乃物。民勿得殺子。口錢當自代出。為三國漢劉

敏。泉陵人。與蔣琬齊名。為左護軍。揚威將軍。鎮漢

城。彌互。百餘里。會大將軍費禕。從。成。賴。左。零陵人。

都。至。魏。軍。即。退。敏。以。功。封。雲。亭。侯。成。賴。左。零陵人。

漢。帝。用。為。太。常。左。為。丞。相。西。曹。令。史。隨。諸。葛。亮。於

左。為。朝。中。矣。吳。黃。蓋。泉。陵。人。孫。堅。乘。義。兵。蓋。從。之。聖

九。城。諸。山。越。不。實。有。寇。難。之。魏。瑜。拒。曹。操。於。赤。壁。蓋

用。建。策。曰。竦。軍。方。連。船。艦。首。尾。相。挂。可。燒。而。走。也。瑜

善。於。養。賊。反。亂。蓋。盡。討。平。之。加。偏。將。軍。蓋。姿。貌。嚴。毅。

晉。唐。謀。零。陵。人。以。有。志。操。武。帝。初。平。舉。茂。才。拜。武

不。拾。遺。百。唐。宏。零。陵。人。水。嘉。初。舉。孝。廉。拜。殿。中。郎。

姓。樂。業。唐。宏。零。陵。人。水。嘉。初。舉。孝。廉。拜。殿。中。郎。

之。多。唐。文。

身泉持陵人。官郡功曹。吏。灰。閣。為。文。成。曰。文。立。敬。

凡。則。積。石。之。良。選。可。以。對。揚。萬。里。者。也。

南北朝齊唐獻之

秀。才。陵。人。舉。

臨。事。能。斷。嶺。表。肅。然。

唐張子厚

江。華。人。家。洵。溪。元。

容。若。以。壯。問。其。年。已。九。十。有。奇。問。其。何。以。能。此。子。

厚。對。曰。巖。下。有。泉。田。環。於。左。右。五。世。居。此。飲。食。取。

足。無。求。予。他。乃。止。結。宿。

張季秀

道。州。人。代。宗。時。交。

請。於。朝。曰。季。秀。介。直。自。全。退。守。廉。遜。乞。令。州。縣。

進。舍。給。田。免。其。戶。徭。稅。之。季。秀。卒。結。表。其。門。縣。章。

季子

祁。陽。人。性。愛。書。貧。甚。九。介。特。不。苟。受。施。請。經。傳。言。推。太。史。公。班。固。下。到。今。通。為。書。號。史。纂。

又。取。鸞。老。管。莊。子。思。晏。子。下。到。今。為。子。纂。唐。節。督。

點。陟。使。取。其。書。以。名。聞。除。為。太。子。校。書。何。堅。督。

人。德。宗。時。舉。進。士。自。太。學。歸。韓。周。魯。儒。和。問。舉。進。

士。詞賦宏麗。有時名。官終員外郎。知制誥。劉禹錫。有送魯儒赴舉詩。其序云。與之言。能言其得姓因。

家之。所自。暨縣道。卿亭之風俗。望山名水。李邵。概狀。羅含。所未記。未競。所未詳。咸得之於生。

延唐。人。太和二年。應賢良方正。擢進士第一。時昌平。劉蕡。以策試。宦官落第。卽歎曰。劉蕡下第。我輩

登科。能。不厚。顏。乃上。疏言。陛下。以。直。言。招。天下。士。首。以。直。言。副。陛下。所。問。雖。許。必。容。雖。過。當。獎。書。之。

史冊。千古。光明。况。臣。所。對。不。及。黃。遠。甚。內。懷。愧。取。自。謂。賢。良。奈。人。言。何。乞。回。臣。所。授。以。旌。黃。直。疏。奏。

不。納。人。公。宋。路。振。中。邪。陽。人。幼。穎。悟。父。洵。美。奇。之。淳。化。服。其。公。宋。路。振。中。邪。陽。人。幼。穎。悟。父。洵。美。奇。之。淳。化。

遷。知。濱。州。一。日。契。丹。至。城。下。兵。火。相。恐。振。親。加。撫。諭。堅。壁。自。守。契。丹。引。去。大。中。祥。符。初。使。契。丹。撰。

乘。輅。錄。以。獻。擢。左。司。諫。知。制。詔。振。文。詞。溫。麗。尤。長。詩。咏。從。事。譙。亮。獨。直。行。在。專。典。綸。翰。箋。奏。填。委。應。

用。無。滯。時。稱。為。敏。贍。換。九。國。志。有。周。堯。卿。警。悟。人。集。十。卷。其。子。綸。為。太。常。寺。奉。禮。郎。周。堯。卿。警。悟。人。

記。以。學。行。可。為。師。表。未。及。用。卒。堯。卿。年。十。二。喪。父。淹。為。經。行。可。為。師。表。未。及。用。卒。堯。卿。年。十。二。喪。父。

憂戚如成。人及母喪。倚廬三年。席新枕塊。雖為孝。不御酒肉。既葬。慈烏百數。銜土集隴上。人為疾。病。

感所致。居官祿。雖薄。必論以鼎。周宗族朋友。其學長。於。毛鄭詩。及左氏春秋。子。鼎。州。司。理。參。軍。說。湖。州。

歸安。陶岳。士。尚。書。職。方。員。外。郎。知。學。有。名。官。太。常。博。主。簿。陶岳。尚。書。職。方。員。外。郎。知。學。有。名。官。太。常。博。

靖。不。求。現。考。惟。包。言。及。岳。二。人。而。已。刺。陶弼。岳。子。史。不。求。現。考。惟。包。言。及。岳。二。人。而。已。刺。陶弼。岳。子。

知。功。得。慶。歷。中。楊。政。討。湖。南。樞。授。以。兵。州。往。擊。大。破。之。以。功。得。慶。歷。中。楊。政。討。湖。南。樞。授。以。兵。州。往。擊。大。破。之。

善。弼。獲。間。牒。諭。以。逆。順。使。留。知。順。州。交。人。襲。取。枕。柳。弼。獲。間。牒。諭。以。逆。順。使。留。知。順。州。交。人。襲。取。枕。

東。上。閤。門。使。周輔成。登。道。士。教。頤。之。父。世。居。濂。溪。未。拜。而。卒。周輔成。登。道。士。教。頤。之。父。世。居。濂。溪。

桂。嶺。中。令。以。子。貴。贈。諫。議。大。夫。祠。周敦頤。主。營。道。人。初。為。萬。恩。中。奏。請。從。禮。啟。聖。公。祠。周敦頤。主。營。道。人。初。為。

軍。司。理。參。軍。移。桂。陽。令。俱。著。治。績。徙。知。南。昌。歷。合。州。判。官。副。為。廣。南。東。路。轉。運。判。官。三。年。轉。虔。部。郎。

中。提。點。刑。獄。以。洗。冤。澤。物。為。已。任。以。疾。求。知。南。康。軍。因。家。廬。山。逆。花。峯。下。前。有。溪。合。於。湓。江。取。營。道。

所居源溪以名之卒年五十七黃庭堅稱其人品甚高胸懷灑落如光風霽月逢於取名而銳於求

志薄於希世而尚友于古博學力於奉身而無及覺

理之根源究萬物之終始又著通書四篇發明

太極之根源序者謂其言約而道大文質而義精得

曰孔孟之本源天有封汝南伯從祀孔子廟庭二子

壽周壽元公祐元年豐五年進士初任吉州司戶換

龍眠居士大悲贊云元翁純粹動金石其言語文章發明妙慧非為作使之合蓋其中純粹而生

光耳弟壽元祐進士為黃池令兩浙轉運使時陳蘇軾知杭州與畫唱酬甚夥後終寶文閣待制

遺其先自江寧徙永金入再至受圓半年遺呼總

管使盡括城中兵擊賊為步將沙振所害及其子錫並僕妾十人城遂降建炎初贈特進遺性孝

友為人寬厚長者任部刺史二十年每出行郡邑必焚香祈天願不違貪濁吏嘗薦王安中呂頤浩

張魁。謝克家。何鑄。後皆至公輔。世以為知人。弟適。由開封少尹。官至光祿卿。金人執之。以為北。後十年。

死於中。鄧璋。永州人。范純仁。諸人。純仁。諸人。永州。璋。館門下。授。雲中。諸人。同。即。王。純。繪。布。衣。也。時。有。詔。舉。遺。使。

胡安國。以璋與繪。應。呂。二。人。老。不。行。安。國。請。命。之。官。以。勸。為。學。者。李。良。輔。稱。二。人。黨。人。范。純。仁。客。而。

沈。人。郭。浩。所。請。託。也。蔡。京。素。惡。安。國。異。已。得。良。輔。言。大。喜。命。湖。南。提。刑。置。獄。推。治。又。移。湖。北。再。鞠。卒。

驗。李長庚。江。華。人。紹。興。進。士。歷。官。五。十。年。仕。至。朝。議。大。夫。廉。潔。有。守。不。事。生。產。惟。積。書。數。

千卷。著。有。義。太。初。道。州。人。先。以。詞。賦。名。尋。舍。去。宗。水。壺。文。集。義。太。初。源。溪。之。學。登。淳。熙。進。士。品。行。端。

方。周。必。大。朱。子。皆。與。之。遊。屢。表。其。能。歷。官。知。高。瓊。二。州。俱。有。聲。著。水。壺。詩。十。卷。易。集。注。五。卷。文。集。二。

十。卷。吳庸。道。州。人。登。淳。熙。特。科。為。容。州。陸。川。王。簿。李。庸。不。克。死。事。閑。贈。樊。謹。寧。遠。人。淳。熙。六。年。擢。寇。入。

承。德。郎。官。一。子。贈。樊。謹。寧。遠。人。淳。熙。六。年。擢。寇。入。死。執。不。屈。樂。雷。發。寧。遠。人。少。穎。敏。書。無。不。讀。尤。長。詩。

賦。累。舉。不。第。門。人。姚。勉。登。科。以。讓。死。執。不。屈。樂。雷。發。寧。遠。人。少。穎。敏。書。無。不。讀。尤。長。詩。

之第。疏上。理宗。召親試。對選舉八事。策嘉納。元蔣節。

擊走陵之。人行者。疏聚義兵千人。結寨保障。湖南。修羊城池。

討自備糧餉。且耕且守。明周璉。談易。長於詩詞。元李。

司隱居。營道山之陰。洪武初。有熊魁。父與兄。襄同事。

疾。何氏。色養。備至。母常患危。歐善堂。寧遠人。洪武。

附。餘黨未息。平章楊燦。駐兵道州。議縣北十里外。

亂。為功。今峒。嶽之外。皆赤子。被脅從耳。豈可。唐慎。

妄殺。無辜。環悟。乃止。賴以全活者十數萬人。唐慎。

零陵人。永樂舉人。官御史。巡按廣西。有淫祠。能為。

往。艾其像。而虛之。邪妖。張琮。鎮東安人。宣德中。為守。

中。昌流矢。拒敵。雷復。寧遠人。正統進士。任御史。風裁。

胡。趙。成。化。中。巡。撫。山。甯。良。順。中。為。刑。曹。時。曹。石。

使。功。浙。江。布。政。使。善。類。良。仁。恕。明。敏。誓。不。受。權。貴。指。

熊。繡。寧。遠。人。成。化。進。士。由。行。人。擢。御。史。巡。按。陝。西。

累。遷。副。都。御。史。富。路。者。廷。力。主。之。請。清。豐。知。縣。宏。治。中。

軍。功。以。不。合。劉。瑾。周。鵬。永。明。人。成。化。進。士。官。刑。部。

為。湖。州。知。府。築。三。泐。溪。院。澆。田。數。千。畝。何。天。衢。道。州。

治。進。士。正。德。中。官。御。史。彈。劾。無。所。避。權。貴。敏。手。劉。

政。使。宸。濠。不。執。內。侍。單。直。巡。撫。河。南。礦。賊。王。堂。倡。

亂。討。平。之。進。工。部。胡。節。零。陵。人。宏。治。進。士。正。德。中。

擅。權。節。巡。按。山。東。一。無。所。儲。瑾。怒。使。銀。騎。建。進。京。

節。抗。疏。條。罪。惡。俱。為。瑾。匿。矯。旨。下。錦。衣。獄。為。瑾。

初。黨毒死。嘉靖。郁浩。零陵人。公。治進士。嘉靖中。官刑部員外郎。世祖欲加與。獻尊號。

浩。上疏。力爭。不聽。終。江西僉事。張機。祁陽人。事。後母。孝。及。父母相。聽。終。江西僉事。張機。祁陽人。事。後母。孝。及。父母相。

表。旌。揚成章。道州人。父。泰。納。妾。丁。生。成。章。甫。四。歲。泰。卒。丁。之。父。逼。令。改。適。丁。勇。銀。錢。與。嫡。妻。

何。各。藏。其。半。約。成。章。長。授。之。及。成。章。為。諸。生。何。臨。殺。投。以。半。錢。告。之。救。遂。尋。母。得。之。及。母。卒。廬。墓。三。

年。嘉。靖。中。授。陳薦。祁陽人。隆慶進士。官。御史。忤。中。國。子。學。錄。授。陳薦。祁陽人。隆慶進士。官。御史。忤。按。陝。

西。時。三。秦。荒。旱。延。慶。為。甚。薦。理。贖。得。四。萬。餘。金。上。疏。請。賑。全。活。甚。眾。累。官。史。部。尚。書。著。古。今。表。辨。

百。餘。申。在。廷。祁陽人。萬曆中。舉。人。由。學。正。出。知。青。卷。申。在。廷。祁陽人。萬曆中。舉。人。由。學。正。出。知。青。

練。什。伍。天。啟。初。成。都。兵。變。團。首。州。在。周希聖。零陵人。萬。延。有。守。城。功。崇。禎。中。贈。太。僕。少。卿。在。周希聖。零陵人。萬。

歷。進。士。知。華。陽。縣。邑。歲。供。官。扇。十。餘。萬。大。為。民。困。希。聖。出。俸。錢。佐。之。猶。不。支。秩。滿。擢。御。史。具。疏。極。陳。

其。弊。請。准。陽。典。史。用。薦。起。太。僕。寺。丞。累。遷。蔣向榮。南。戶。部。尚。書。楊。捷。劾。魏。瑞。奸。坐。黨。削。籍。遷。蔣向榮。

零陵人。萬曆進士。知南樂縣。氏侯華為母所訟。向榮歎曰。令教民者也。而使附除下有不孝子。不德

孰甚焉。乃置華於獄。欲解印綬去。邑人咸請責華。華亦自痛悔。遂坐母於庭。出華杖之。使謝母。母子

相抱。天突。觀者咸泣。華卒。為孝歸。蒲宗瑞。水明人。子。遷吏部。即中。見魏。瑞專政。乞歸。蒲宗瑞。居家孝

友。以貢生授崇善。知縣。以疾歸。遇盜。掠其行李。止竹籠。一肩。辱驚曰。蒙察如此。不取。民間一文可知。

因相戒。蒲秉權。永明人。萬曆進士。授建昌令。反。散去。中。擢吏科。給事中。時魏。瑞竊國柄。

會。有藥封之。命秉權力疏爭之。得。陳邦欽。永明人。殿。瑞敗。起西寧兵備。歷肅州副使。陳邦欽。父思性。

攜家。謁選。卒。母歐陽氏。扶柩還鄉。中流舟覆。欽纒五歲。同母。皆為隣舟所救。見父棺浮沉。乃復投水。

攀棺。號泣。眾皆憐之。共拔柩登岸。獲歸。年十四。唐為。諸生。未幾。卒。母歐陽氏。皆以節顯。

德明。東安人。崇禎舉人。十六年。張獻忠陷城。強授。德明。職。德明。抗節不屈。仰藥死。本朝乾隆四

十一年。賜入忠義祠。張綸。祁陽人。舉崇禎中鄉試。方介。賜入忠義祠。宴合。遭寇亂。避地深山。築土

室以居。親故罕見。陳純德。零陵人。崇禎進士。時帝其面卒於王室。

前谷以時事純德敷陳稱旨授御史巡按山西。盡心職業。尋督畿輔學政。都城陷。作書別父母。北。面

再拜自縊。贈太僕卿。諡恭節。本朝。唐周慈。零陵乾隆四十年。一。年。僕卿。諡恭節。本朝。唐周慈。零陵

志正學。萬元吉為推官。蔣道亨。永明人。街州府教甚器之。後從元吉死。官。蔣道亨。授攝武陵縣事。崇

積十。六年。張獻。遠。過。害。州。道亨抱印罵賊。遠。過。害。州。

本朝

傳明賢。門者不許。其父已先出。母命往省之。突

而行。母聞隣人為兵所殘。蔣應巒。零陵人。世為正。驚怖死。明賢歸。一。恟。而。絕。蔣應巒。居唐公廟。粵寇

聞城。糧。盡。兵。入。廟。中。欲。殺。食。其。父。應。巒。例。蔣本生。零

請以身代。賊殺之。邑人哀之。立祠。廟。例。蔣本生。零

人。康。熙。舉。人。幼。孤。力。學。事。母。孝。母。卒。廬。墓。三。年。每長號。聲。徹。郊。坰。有。白。雁。集。於。廬。側。拊。翼。哀。鳴。歲。餘

去。王。錚。錚。和。陽。人。康。熙。鄉。舉。知。安。平。縣。縣。地。瘠。民。貧。

民不知。擾水。火。辦。賑。無。黃簡。竹。山。陽。人。父。用。中。避。求。

以。身。代。兵。乃。釋。父。刺。陳。禧。零。陵。人。少。以。淹。博。著。尤。

簡。死。雍。正。六。年。釋。父。刺。陳。禧。零。陵。人。少。以。淹。博。著。尤。

日。集。生。徒。講。解。不。倦。人。咸。以。雷。時。登。祀。陽。人。年。四。

者。宿。奉。之。後。官。湘。潭。縣。訓。導。雷。時。登。祀。陽。人。年。四。

掠。求。之。不。得。朝。夕。笑。泣。稍。長。請。書。成。諸。生。日。以。求。

母。為。念。遂。編。歷。楚。豫。徒。步。五。千。里。果。得。母。於。新。安。

奉。之。歸。伍。澤。榮。祀。陽。人。雍。正。進。士。知。寶。坻。縣。有。陳。大。

而。歸。伍。澤。榮。祀。陽。人。雍。正。進。士。知。寶。坻。縣。有。陳。大。

受。即。祀。陽。人。雍。正。進。士。知。寶。坻。縣。有。陳。大。

官。安。徽。江。蘇。福。建。巡。撫。兩。廣。直。隸。總。督。協。辦。大。學。

士。直。軍。機。處。不。務。赫。赫。之。名。與。利。除。獎。必。以。漸。凡。

所。規。畫。禮。賢。為。良。祠。誡。文。肅。蔣。鳳。邑。零。陵。人。父。湛。

難。正。鄉。舉。知。東。流。縣。調。建。德。法。獄。多。所。平。反。睦。文。

煥。桃。源。縣。值。水。火。中。舉。孝。友。文。章。第。一。投。知。江。南。

按戶壘賬全活遺棄既復大旱詣鄉亭祈
蔣元縉

永明人乾隆選拔授常州通判調保定先是安州
與新安縣民爭地容城楊忠愍祠產十八頃亦被

隱占元縉奉徵履勤盡歸忠愍祠故地並勘出官
淤多頃判入逆花書院以資養士署同知兼攝容

城縣事稱申大年刑部郎中出為鄉舉由議叙累官
以廉能事俱申大年刑部郎中出為鄉舉由議叙累官

壽民貧大年至悉罷苛政以惠緜之周廷高零陵
致仕歸不名一錢郡人皆攀轅江送

隆選拔判不開州河決陽武為廷高冒雨行水築隄
要害處水不開為災值旱蝗為文禱於神翼日蝗盡

知累官西安同孫占鼇零陵人幼時家貧嘗給事
死所至有治蹟

勸令讀書不數年補縣學生文名大噪晚而潛心
理學終日默坐澄心一切世味泊如也著有周易

疑參四書質疑諸劉娘零陵人幼時為人傭耕年
書年九十有六卒

禮法自持者母晚病日皆好書娘授經家塾凡門
人詩文佳者津津雖誦父母聞而歡笑竟日九經

皆有心得。手稿藏於家。不以問世。年七十三。以歲貢終。王名望。零陵人。由營

嘉慶三年。隨將軍恒瑞。進剿川省。邪匪。官兵分路。攻擊。名望奮力先進。獲斃甚多。因力竭。歿於陣。事

卹。廕雲騎尉。聞議。

流寓漢

竇輔。扶風平陵人。大將軍武之孫。武為宦官。所殺。輔時年二歲。武門人桂陽胡勝。及

令使南陽張敞。共逃輔於零陵界。詐唐世文。太原人。徒云。已死。勝以為己子。而使聘娶焉。

家零陵。素驍勇。狀貌英偉。眼環齒露。昭宗時。黃巢寇起。世文團練鄉兵。保定閭里。劉建鋒舉為永州

刺史。光化初。馬殷據楚。令李唐宋范純仁。吳縣人。攻永州。世文力戰。城陷。死之。

永州安置。時疾失明。聞命怡然。就道。既至。永韓維。謫均州。其子訴維執政。日與司馬光不合。得免行。

純仁之子。欲以純仁與光議。役法不同。為請。純仁曰。吾用君實薦。以至宰相。昔同朝論事不合。則可。

汝輩以為今日之言。則不可也。有愧。沈遼。錢塘人。心而生。不若無愧心而死。其子乃止。沈遼。神宗時。

為審官院主簿。王安石更張法令。遠持論不阿。罷去。久之。監杭州軍資庫。攝華亭縣。適他使者至。修

夙怨。中以法。范祖禹。華陽人。言者論祖禹修實錄。奪官。流永州。詆誣。又披其諫禁中。雇乳媪

事。貶昭州別駕。安置永州。呂希純。壽州人。哲宗時。謫舒州。汪藻

饒州德興人。紹興八年。升顯謨閣學士。以言者奪職。居永州。張浚。綿竹人。紹興

永州。浚去國幾二十載。天下慕之。方疇。弋陽人。紹興中。士無賢不肖。莫不傾心慕之。秦檜以疇與胡

銓通書。編王庶。慶陽人。紹興十三年。御史胡汝明。置永州。論庶譏訛。朝政。謫道州。安置。至貶

所。蔡元定。建陽人。慶元時。朱子落職。罷祠。蔡沈。建卒。元定。以朱子門人。送道州。編管。蔡沈。建

人。從父元定。謫道州。父子相對。常以理義自怡。悅元定。段徒步。護喪還。有遺之金。而義不可受者。謝

卻之曰。吾不也。曾極。崇仁人。題金陵行宮龍屏。明羅

朝貴。廣東人。寓寧遠縣。以織草履為業。嘗學於湛若水。敦行義。得遺金。亟還其人。嘗學

列女束路振母 日祁陽人。振丁父艱。母氏慮其廢業。丁

國賓妻 泣東安人。建炎中。盜聚於滁州。夫為所掠。而賊遂釋之。夫曰。丁氏。族流亡已盡。乞存夫。以續其祀。

明陸炯耀妻艾氏 零陵人。兵亂。被執。欲而害之。夫曰。陸。當從汝。

執者信之。至深處。急投水。如命。朱垣薇妻高氏 零陵人。為

亂卒所掠。與夫俱投水。死。時同縣江王三仕妻蔣

氏 零陵人。年十七。歸之。蔣自縊。死。知縣李如芳。為

表刻碑。周汝相妻陳氏 祁陽人。夫死。曾三聘妻陳氏

祁陽人。尚書陳薦女。年十六。歸曾。夫死。邱某妻申氏

所掠。赴水。死。卒。王渙然妻周氏 道州人。歸王甫。二

自縊。死。趙氏 道州人。名閨。鳳先受某聘。未適。婿天。

永州府

曾許為室。脅之。婚。趙度不死。田稅妻傅氏。稅前妻。

生一男。傅生一女。值賊嗣也。遂棄其所生女。負男。

以逃。邑人稱道。趙龍女。如玉。可碎。不可污也。賊殺之。

楊文試妻孫氏。子。楊若。節。終身。無。周氏二女。永。明。

正瑤女。為土。賊所獲。為妝。具。及至。絕項。俱聳身。投。

死。義天誥女。抗罵。不從。流冠。所掠。趙志倫女。江。華。

向貞。年十。賊怒。遂斷手。足死。拔。

本朝甘潛妻蔣氏。零陵人。天七守節。黃一中妻蔣氏。

新田人。夫七守節。李二貴妻楊氏。零陵人。夫亡守。

妻。鄒氏。蔣子。松。妻。胡氏。張士。瑛。妻。唐氏。呂。昌。渭。妻。

魏氏。楊子海妻。李氏。李廷義妻。楊氏。祝上才。相起。

鵠妻于氏。祁陽人。夫亡守節。同縣節婦。申昉妻。劉

正年唐氏。均雍。李灼妻楊氏。道州人。夫亡守節。同縣

家茂妻何氏。貞女。周士嶽聘。鄭宣几妻楊氏。寧遠

亡守節。雍。正楊梓梅妻李氏。零陵人。夫亡守節。同

氏。王宗傳。何氏。成文治妻張氏。子婦章氏。王象

妻袁氏。蔣昌嗣妻成氏。唐儼妻彭氏。李王妻柴氏。

蔣節妻呂氏。王昇彦妻鄧氏。周雄妻李氏。李沆妻

漆氏。戴永珍妻謝氏。劉興秀妻雷氏。易有升妻彭氏。

羅尚鈿妻尹氏。陳登位妻盧氏。魏思海妻孫氏。李

正泰妻張氏。唐元穆妻李氏。劉標妻李氏。唐一美

妻秦氏。黃君祥妻楊氏。唐三物妻黃氏。唐國發妻

氏均乾隆
年問 旌 李良橘妻湯氏 節婦 曾應成妻陶氏 鄒

心存妻張氏 陳國璠妻周氏 龍雲妻何氏 李廷雄
妻王氏 張忠議妻唐氏 雷龍麟妻段氏 鄧之藩妻

王氏 陳良泰妻龍氏 鄧以堅妻曾氏 曾學元妻匡
氏 李良松妻李氏 徐正性妻申氏 申臺妻唐氏 申

子敬妻劉氏 廖才斌妻蔣氏 唐一龍妻胡氏 蕭世
笑妻曾氏 孝婦龍明鑑妻李氏 陳綠妾周氏 烈婦

劉文書質聘妻黃氏 文志質聘妻申氏 李相妻劉氏 貞
女 文書質聘妻黃氏 文志質聘妻申氏 李相妻劉氏 貞

龍氏均乾隆
年問 旌 榮春甲聘妻唐氏 守貞 同縣節婦 周

一御妻蔣氏 子婦鄧氏 周氏 隆年問 旌 馮楚
妻白氏 胡炳焜妻鄧氏 均乾隆年問 旌 馮楚

產妻吳氏 道州人 夫亡守節 同州節婦 何之泳妻
李氏 何又奠妻周氏 陶士晨妻嚴氏 熊

旦妻吉氏 熊瑚妻文氏 周之元妻何氏 樊明訓妻歐
氏 周梯雲妻何氏 均乾隆年問 旌 樊明訓妻歐

氏 寧遠人 夫亡守節 同縣節婦 李方澄妻 周玉瓚
樊氏 李方洲妻楊氏 均乾隆年問 旌 周玉瓚

妻王氏

氏永明人。夫亡守節。同縣節婦。王之英妻。楊氏。徐登閣妻。周氏。周玉獻妻。蒲氏。何廷楷

妻蒲氏。弟婦王氏。王猷妻。蔣襲周妻。劉氏

江華人。夫亡守

節。同縣節婦。胡徽之妻。何氏。蔣雷大夏妻。何氏

新田

人。夫亡守節。同縣節婦。胡尚鈺妻。柴氏。貞盧伯元

妻御氏

零陵人。夫亡守節。同縣節婦。高仲顯妻。劉氏。零陵人。夫亡守節。同縣節婦。高仲顯妻。劉

伍氏。伍福望妻。王氏。周之駿妻。李氏。貞劉文獻妻

鄒氏。祁陽人。夫亡守節。同縣節婦。何世登妻。彭氏

氏。烈婦。雷榮薦妻。劉氏。李興。胡紹宋妻。周氏

亡守節。同州貞女。郭相崙。李際榮妻。樊氏

寧遠人。

節。同縣節婦。李際受妻。石氏。李承清妻。歐李發祥

妻蔣氏

氏。永明人。夫七守節。同縣節婦。蔣啟鍾妻。徐氏。王紹侃

妾黃氏。烈婦。陳加增妻。周氏。王紹倬妻。甘氏。王紹以

彭廷貴妻蔣氏

新田人。里

辱之。恚忿投水死。嘉慶年間。旌。

仙釋漢屈處靜

絕。陽人。楚白公之後。幼而悟道。晉

萼

綠華

自言是九疑山中得道女。羅郁也。晉穆帝昇平二年。夜降於羊權家。贈詩一篇。並火澣手

中一條。金玉。宋何大士

道州人。弱冠欲往九疑山。中。弱冠欲往九疑山。中。弱冠欲往九疑山。

魚人。但見所踐石上。如觀音像。頓悟。持戒益堅。淳祐中。跌坐而化。

土產鐵

各縣俱出。明統志。零陵。出。錫。江華。出。細葛。零陵。出。元

和志。永州貢。又道州。統志。零陵。出。錫。江華。出。細葛。零陵。出。元

統線

剋絲

明統志。零陵。出。石

燕

祁陽出。元和。貢。細。青碌

青碌

石磬

方輿勝覽。石屏

石屏

方輿

勝覽。出。香茅。零陵出。水經注。晉書。地道記。曰。泉。酒。也。

零陵香。唐書。地理志。方竹。斑竹。俱出。茶。寧遠。出。

異蛇。

唐柳宗元捕蛇者說。永州之里產異蛇。黑質。而白章。觸草木盡死。腊之以為餌。可以已大。

風擊。死肌。殺三。癩癩。去。

金橘。

桂海虞衡志。金橘。出。營道者為天下冠。出。

前總纂官	臣李光涵恭纂
提調官	臣張日章恭覆
校對官	臣賀式韓恭校
校對官	臣沈維鈺恭覆
校對官	臣沈維鈺恭校

永順府圖

雲貴伊界

平司
辰州縣界

辰州

辰州

辰州

辰州

辰州

辰州

辰州

辰州

辰州

辰州

辰州

辰州

辰州

辰州

辰州

容美司界

長安山

外安山

壘

庸大

楚安山

真虎山

慈利縣界

沅陵縣界

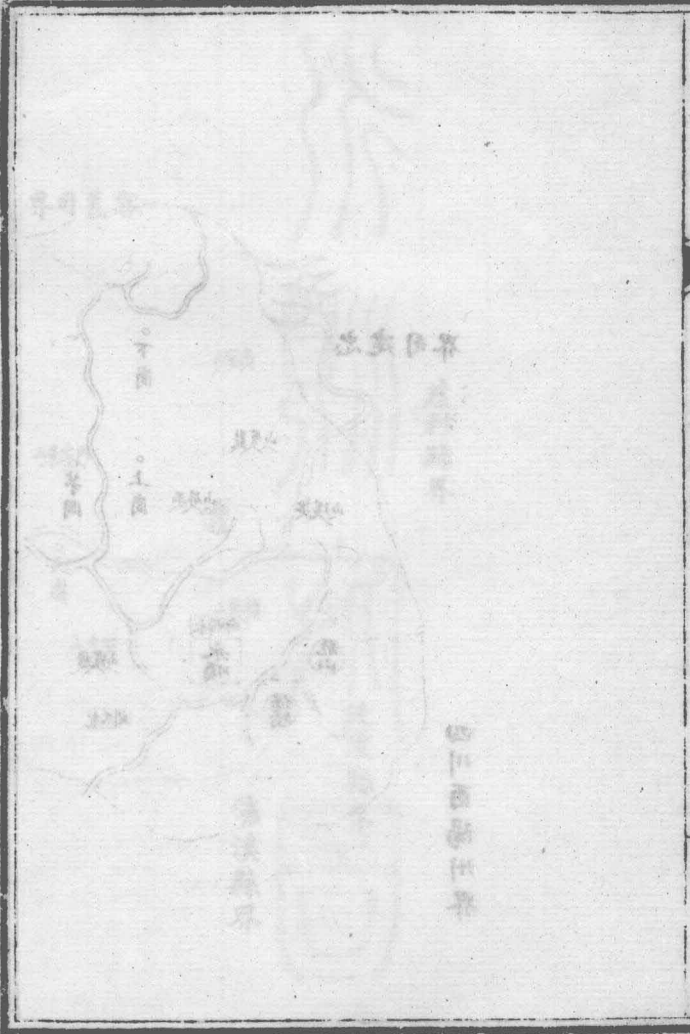
瀘溪縣界



忠建司界

四川西陽州界





永順府表

永順府

秦

於中即地 武陵即地

漢

三國

晉

南北朝

隋

沅陵即地

唐

溪州靈溪
郡
天授二年
斬置天寶
初改靈溪
郡屬江南
西道

晟

宋

竊廢永順等處永順等處

軍民宣撫軍民宣慰

州
屬荆湖北

元

司

初置安撫洪武六年
司至正中并屬湖廣
改屬四川都司
行省

明

使司

永順縣

酉陽縣
屬武陵郡

酉陽縣

酉陽縣
梁改置大
屬沅陵郡
大鄉縣
漢州治

大鄉縣

蠻置永順
州
屬康水
州

永順宣撫
水順宣撫
水順宣慰
使司治

州
屬康水
州

州

如馬屬康
州後廢

屬荆州
路司後廢

會溪施溶
等處長官

施溶州

屬荆州
路司後廢

改置屬水
順宣慰司

屬新添
蓋復置屬水

南渭州

州

屬新添
蓋復置屬水

屬安撫司
順宣慰司

永順縣

秦

西

酉

陽

縣

大

鄉

州

南

渭

龍山縣

沈陵
二縣地
百陽

黠陽縣
黠陽縣

屬武陵郡
梁省入天

鄉縣

保靖縣

初為羈縻
州後廢

州

羈縻溪

上溪州

復置屬永
順宣慰司

白崖峒長
白崖峒長

官司
官司

屬萬寧安
撫司
宣慰司

羈縻保靜
羈縻保靖
保靖軍民

州
州
宣慰使司

屬荆湖路
屬萬寧安
初置安撫

撫司
司洪武六

桑植縣

遷陵縣

充縣地

遷陵縣

遷陵縣

臨澧縣地

齊省梁高
大卿縣地

崇義縣地

寧縣

貞觀中析
置房溪州

慈利縣地

鹽池

鹽池

慈利縣地
置安福莊

桑植安撫
桑植安撫

司
司

初置至正
未廢
復置屬九

溪衙

年升屬湖
廣都司

大清一統志

永順府

在湖南南北距治五百五十一里東至辰州府沅陵縣

界一百五十里西至四川酉陽州界三百四十里南至乾州廳界二百八十里北至湖廣宜昌府鶴

峯州界三百九十里東南至沅陵縣界一百三十里西至永綏廳界一百三十一里北至鶴峯州

界二百九十里西北至湖北施南府來鳳縣界二百五十五里自府治至京師四千八十里

分野天文翼軫分野鶉尾之次

唐書地理志為鶉尾分

建置沿革禹貢荊州之域秦黔中郡地漢為武陵郡

地後漢以後因之隋為辰州沅陵郡地唐天授二

年析辰州置溪州天寶初改曰靈溪郡乾元初復

曰溪州屬江南西道五代時屬楚宋為羈縻永順

州。及上中下溪三州。屬荆湖北路。元至元中置永

順路。至大三年。改為永順等處軍民安撫司。至正

七年。升宣撫司。明統志。元時彭萬潛自改為永順等處軍民安撫司。後彭天寶又改

宣撫司。屬四川行省。明洪武六年。升為永順等處軍

民宣慰使司。明統志。領州三。長官司六。南渭州。施

峒。長官司。驢。連峒。長官司。田家峒。長官。溪。長官。司。屬湖廣都司。

本朝因之。雍正四年。設永順保靖二同知。隸辰州府。

桑植同知。隸岳州府。七年。以永順同知地。改永順

永龍山二縣。以保靖桑植二同知地。改二縣。七年。置

永順府。屬湖南省。領縣四。

永順縣

附郭。東至澧州西距三百里。南一百一十三里。西至龍

山縣界四十里。東南至辰州府沅陵縣界一百七十里。

里。西南至保靖縣界四十里。東北至桑植縣界三十

里。西至保靖縣界四十里。東北至桑植縣界三十

里。西至保靖縣界四十里。東北至桑植縣界三十

里。西至保靖縣界四十里。東北至桑植縣界三十

里。西至保靖縣界四十里。東北至桑植縣界三十

里。西至保靖縣界四十里。東北至桑植縣界三十

里。西至保靖縣界四十里。東北至桑植縣界三十

里。西至保靖縣界四十里。東北至桑植縣界三十

里。西至保靖縣界四十里。東北至桑植縣界三十

大清一統志

永順府

二

使司。乾隆元年。本朝雍正七年。改置龍山保靖縣。在府南

至十里。順縣西界。一百一十里。東

三十五里。南至乾廳州府。瀘溪縣界。一百一十里。北至永順

里。西南至永綏廳。辰州府。瀘溪縣。一百一十里。北至永順

屬武陵郡。後漢以後。因之。南齊。梁。以後。為大

靖。屬萬安。撫司。明初。置保靖州。屬荆州。安撫司。洪武。六

年。升保靖軍民宣慰使司。屬湖廣都司。領五峒。鑿

桑植縣。在府北。一百一十里。東至澧州。慈利縣界。一百一

十里。西至永順縣。界五十一里。南至慈利縣。界八

至永定縣。界一百一十里。西南至永順縣。界六十里。東

至鶴峯州。界一百一十里。西南至永順縣。界六十里。東

充縣地。晉臨澧縣地。隋崇義縣地。唐為慈利縣地。

五代以後。為蠻所據。宋置安福砦。元置桑植安撫司。至正未廢。明永樂四年復置。屬九溪衛。領美坪等十八峒。本朝雍正七年改置桑植縣。移置於

舊司治東五十里。九溪衛之安福所。乾隆元年及三年。以上下崗司茅岡司之赤溪苦竹湖塔等地

來。屬。

形勢 牂柯接境。楚馬希範記。東抵荆襄。西通巴蜀。南近

辰陽。北距歸峽。明統志。依山為郡。乃四通八達之地。

同上。

風俗 槃瓠遺風。楚馬希範記。擊銅鼓。沙鑼以祀神鬼。宋史

蠻夷傳。漁獵養生。刻木為契。明統志。耕農男女合作。宣慰

司志。

城池 永順府城

在舊永順司治西西北三十里。守場地。周五里有奇。門五。三西有河。雍正七年。

年築。永順縣附郭。

龍山縣城

在虎火壩地。周三里。有保靖奇。門四。雍正十年築。

縣城

在茅坪地。周三里。有桑植縣城。本九溪衛。安奇。門四。雍正九年築。

桑植縣城

本九溪衛。安奇。門四。雍正九年築。

里有奇。門三。明洪武二十五年。改為縣城。本朝雍正七年。

學校

永順府學

在府城內西北隅。雍正十一年。嘉慶十五年。乾隆二十八年。

屢修。入學額。數十二名。

永順縣學

在縣治西。雍正十一年。嘉慶二十八年。

一年。重修。入學額。數八名。

龍山縣學

在縣治西南。雍正十一年。嘉慶二十八年。

入學額。數八名。

保靖縣學

在縣治西南。雍正十一年。嘉慶二十八年。

七年。嘉慶十五年。重修。入學額。數八名。

桑植縣學

在縣治西南。雍正十一年。嘉慶二十八年。

乾隆二十一年。入學額。數八名。嘉慶二十八年。

桂香書院

在府東門外。舊在府。

治西。雍正十一年建。乾隆二十八年。更名。蓮塘書院

名崇文。嘉慶十六年。遷建。今所。復舊名。蓮塘書院

在保靖縣城內。乾隆二十八年。更名。蓮塘書院

乾隆十二年。建。雅麗書院。嘉慶十一年。建。澧源

書院。在桑植縣城西。舊為崇文書院。乾隆二十八年。重修。

戶口。原額。一千九百五十二。今滋。生。男。婦。共。六。千。四。百。六。十。四。

田賦。額。地。一。千。一。百。七。十。八。畝。八。分。九。釐。有。奇。

山川。飛霞山。在永順縣東。二十里。賀虎山。在永順縣東。八十里。明溪

出。太平山。在永順縣東南。二十里。下。有。月。漾。池。

十里。亦有錫帽山。在永順縣東。三十里。繡屏山。在永順縣

太平山。亦有錫帽山。在永順縣東南。三十里。繡屏山。在永順縣

抱如六城。將軍山在順縣東南三十里。天馬山在

順縣東南三十里。福祿壽山在永順縣南二十里。後蘇木

山在永順縣南七十里。產木可染紅紫。土名隙

巖人山。石狀如鴉噪山。多在永順縣東南八十里。雲

霧山在永順縣東南一百里。龍坪潭。峻峙。高望山在

順縣東南一百里。野猪山在永順縣南九里。體

亞牙山在永順縣南一百里。與保水田山在永順

百里山出泉。流灌數十里。因開成田。羊峰山在永

西八里。心印山在永順縣北三十里。巖屋

山在永順縣西北一百里。觀音山在永順縣北十里。

玉屏山

在永順縣

北十五里

牛角山

在永順縣東

桑植縣

北六十里

飛鳳山

在永順縣

東北三十里

蟠龍山

在永順縣

在永順縣

東北八十里

山下有馬谷

鐵爐山

在永順縣

東八十里

在永順縣

金斗山

在龍山縣

東

馬鞍山

在龍山縣

南七十里

在龍山縣

亦有馬鞍山

史雨山

在龍山縣

南八面山

在龍山縣

西

接四川西陽

界。仙人山

在龍山縣

西二十里

洛塔山

在龍山縣

北

界。五里

迴龍山

在保靖縣

東二里

米西吾山

在保靖縣

東一百里

呂洞山

在保靖縣

靖縣

東南百五十里

霞林山

在保靖縣

南十五里

鐵門山

在保靖縣

南一百一十里

後龍山

在保靖縣

南

稞沙山

在保靖縣

西

洛浦

山

在保靖縣

西

獅子山

在保靖縣

西

煙霞山

在保靖縣

靖西縣。西五十里。黔山。西在保靖縣西。元和志。黔山在經此。即

禱。踏為。據。樹木。皆有人。馬。神。山。紗帽山。在保靖縣西。相

迎。有。呼。梯。山。雲臺山。北在保靖縣。崖窩山。在保靖縣。北

出。著苦土山。在保靖縣。西。北。八。陽岐山。在桑植縣。北

高。十。里。北。消。西。水。彭家山。在桑植縣。東。二。十。里。即

箕山。在桑植縣。東。三。天星山。有。二。一。在桑植縣。東

池。口。一。在縣。東。北。一。百。四。十。里。茅花山。在桑植縣。東

四。十。里。前山。在桑植縣。南。趙家山。在桑植縣。南。五。天

洞。其。山。下。有。觀。音。洞。老。虎。老。鴉。山。在桑植縣。南。五。十

分。界。椒。陽。山。在桑植縣。南。六。十。萬。民。山。在桑植縣。西。卧。龍

架山在桑植縣西 案臺山在桑植縣西 東瓜蓬山在桑植縣西 撈

草坡山在桑植縣西十八里 卧雲界山在桑植縣西二十里 筆架山

在桑植縣西五里 木頭坡山在桑植縣西有六里 桂

香山在桑植縣西八里 鳳凰山在桑植縣西舊志舊時王司曾築城

嶺上以避兵 雲朝山在桑植縣西一百二十里 歷山在桑植縣西一百二十里

里高數十里 得勝砦山在桑植縣北七里 鶯嘴山在桑植縣

北十里 高家山在桑植縣北六十里 杉木山

在桑植縣北二百四十里 牛咸山在桑植縣北四十里

險峻 龜山在桑植縣東六十里 桑樹垭山在桑植縣東七十里

雷打山在桑植縣境 分水嶺在桑植縣東四十里

立雪峯

在桑植縣城內。白巖。在桑植縣西懸崖陡壁。西北一百五里。四

茅岡

在桑植縣南。接永順縣界。一名峒岡。三門洞。在永順

縣。有三大石。對立如門。又響水洞。水。臘惹洞。在永順

自深山中流出。注於江。激石如雷。多應。相。近。泉。出。洞。中。祈。雨。衙。佳。洞。在。保。靖。縣。石。門。洞。

在保靖縣西北。元和志。在三奇。觀音洞。在桑植縣

有三潭。重。遠。迤。而。入。澄。潭。石。髓。幽。勝。莫。可。名。狀。原。老

虎洞

在桑植縣西南。有鼓皮洞。在桑植縣西南。巖壁洞。在

植縣西北。有錢桶埠。在桑植縣西。七十里。臨澧

之險。負。同。酉。水。在。永。順。縣。西。南。又。東。南。流。入。辰。州。府。沅。臨。縣。經

至。漢。書。地。理。志。武。陵。郡。充。縣。西。陽。山。酉。水。導。源。出。南

巴郡臨江縣故武陵之充縣西源山東南流經之

陽故縣南又東逕遼陵故縣界與西鄉溪合渭之

西鄉溪口又東逕遼陵縣故城北東逕西陽故縣

南鄉按湖南道志沅陵縣有西水源出小西山東

北流順縣西水禹貢注所云西水出今沅陵縣者是

也永順縣西水源出縣之冲正保白羊水經葛藤

寨入沅陵境為西溪即沅陵志所載出苗地順沅

山者是也其自四川西陽州而下經保靖永順沅

陵入沅者曰北河所匯溪水皆曰西水漢書地理

志武陵郡充注曰西源山西水所出水經注云西

水導源益州巴郡臨江縣更始水在保靖縣凡自
故武陵之充縣者是也
流入又東流至永順縣界入西水一名北河分水始
延江至巴郡涪陵縣注更始水即延江枝分之始
也東入巴東之南浦縣其水注引清水石門又謂
之西鄉溪溪水閉關二百里許方得出山又二
餘里東南入遼陵縣西鄉溪口在遼陵縣故城上
五十里左合西水舊志北河有二源一出芭梅土
司界一出平茶土司界至爛泥灣合流自西陽州
界流入徑縣西北會諸水至永順界與靈溪合即

西鄉也。龍峒水。在桑植縣西。東五道水。在桑植縣西。

流鹿兒口。經涼水口。而歸兩夾澗。杜詩溪行一臘。

竹江。在龍山下。源出西。源出猛洞河。在永順縣東。源出

開水。始通舟楫。牛路河。在永順縣東南。四十里。即

險。自王村至五十六里。陸路必過此。兩岸懸崖夾峙。上

下約十里。極險。山路歷經。穎沙河。在永順縣東

砂保。經畚刀壩等處。流入石洞里。西河。在桑植縣

西。又東南。流入澧州。安福縣界。入澧水。官垵河。在

植縣西南。田谷河。在桑植縣西南。上峒河。在桑

西。七十里。東。綠水河。在桑植縣西北。六十里。北。施

南府宣恩縣界。南流。入西河。聚龍湖。在永順縣南四十里。東賀虎溪。在永順縣南。

名。入西河。一。聚龍湖。在永順縣南四十里。東賀虎溪。在永順縣南。

縣。東。羊。峯。山。源。出。柳。溪。在永順縣東北。分水。南。四十里。源。出。西。順。縣。東。南。入。西。

水。納。溪。在永順縣東南。六十里。白水溪。在永順縣東南。八十里。西。順。縣。東。南。入。

水。施。溶。溪。在永順縣東南。一百二十里。明溪。在永順縣東南。一百二十里。

東。南。水。一。百。二。十。里。東。南。流。一。日。橋。溪。通。志。即。明。溪。入。

也。一。日。明。灘。宋。史。辰。州。瀘。溪。即。有。明。溪。若。天。禧。五。

茶。溪。在永順縣東南。一百二十里。源。出。高。望。山。即。

城。置。銅。柱。於。此。一。名。茶。灘。宋。熙。寧。五。年。築。下。溪。州。

山。亦。源。出。高。望。山。廟。溪。在永順縣南。源。出。雷。白。沙。溪。

在永順縣西南。有連雲坡。左右勞車溪。在永順縣西八十里。

源出洗亞車喇著。二靈溪。在永順縣東北。接白溪。在保靖縣西。分三支。俱處西南。流入靈溪。

西南流。容虎溪。在永順縣東北。接白溪。在保靖縣西。分三支。俱入酉水。

源出排都當。小溪。在保靖縣西南。一名小江。又名北流。入北河。

流由北河。蒙冲溪。在保靖縣西北。六十里。源世溪口。入北河。

在保靖縣東北五十里。源出冒洞溪。在龍山縣東南。崖窩山。東南流入北河。

地冒山。西南折而東北。歷金竹坪。謝茨灘。在永家寨。南流。數十里。入山。伏而不見。

東鳳灘。在永順縣東。二卯洞灘。在龍山縣西。龍馬界。鳳灘。在永順縣東。八十五里。

灘。在保靖縣境。又有古牛境。象灘。在永順縣東南。松雲潭。在保靖縣境。兼步灘。俱在縣境。

在永順縣治西北。上有醒心亭。又有甘泉。在永順縣東南。安壽山房。潭。上石壁。勒松雲潭三字。

三十里。飛泉。在永順縣東南五十里。温泉。有順縣一在

北。猛洞河側。亦有温泉。從石中出。四時甘温。西斗泉。

上有永順縣北五十二里。石陽魚泉。在桑植縣西北一百五

里。龍眼泉。在桑植縣西北一百五里。龍眼泉。

在桑植縣東北。蓮池。在永順縣東南三十里。天池。在

順縣東南七十里。毛土坪。一名天堰。

古蹟 酉陽故城。在永順縣東南。漢置縣。梁改置太守

領縣。酉陽。漢舊縣。按通典。舊唐書地理志。與地廣記。

皆於大鄉縣。通典。元和志。舊唐書地理志。與地廣記。

黔州。自彭水縣下。燕南流徑無陽故縣南者。今流證之。

永順府

山縣也。所云又東徑西陽。故縣南者。即今之順縣。靖

也。故策宇記。雖於彭水縣下。注漢西陽縣地。而於

相去千餘里。今三亭縣西北。有西陽城。乃順縣漢

所置。非漢之西陽。據此則漢西陽之在順縣。按

界明矣。又方與順接。蓋故城在永順縣西南。與沅

亦陵臨近。故沅通志載。西陽故城。在永順縣西南。與沅

下溪州故城

界。在永順縣東南。接辰州府。五代楚陵。徙縣

其州治於此。遂稱下溪州。後為北江蠻會。誓王。宋

初等。焚彭士愁寨。而攻之。士愁遣其子師。焉帥諸

會。長。納溪。錦。巖。三。州。印。請。降。於。楚。楚。王。希。範。徙。溪

州。於。便。地。表。彭。士。愁。為。溪。州。刺史。以。銅。之。五。千。勳。鑄

刺史。寶。龜。傳。溪。州。總。二。十。州。皆。隸。焉。謂。之。誓。而。以。下。溪。州。

五年。遣章惇經制南北。活置若于峒。各以其地。賜新

城名。會溪。新砦。名。州。城。一。會。溪。熙。寧。八。年。置。賦。按。如

漢民。又地理志。辰州。城。一。會。溪。熙。寧。八。年。置。賦。按。如

下。勝。溪。州。後。晉。時。馬。希。範。移。置。溪。州。故。城。在。龍。山。縣

大。鄉。縣。唐。置。溪。州。五。代。時。為。蠻。地。隋。書。地。理。志。大。沅

鄉。天。授。二。年。分。置。溪。州。舊。領。縣。二。又。分。置。洛。陽。為。靈。縣。

長。安。四。年。以。洛。浦。置。錦。州。天。寶。元。年。改。溪。州。為。靈。縣。

地。屬。武。陵。郡。元。年。復。置。大。鄉。縣。舊。屬。辰。州。天。授。二。年。縣

來。屬。州。遷。陵。故。城。在。保。靖。縣。東。漢。置。縣。南。齊。省。宋

漢。舊。縣。水。經。注。兩。水。又。東。遷。陵。縣。故。城。北。又。三

亭故城

在保靖縣西。唐遷陵縣。五代後為蠻地。元和

元年。分大鄉復置。因縣西十五里有三亭古城。二為

永順府

年。改屬。黠陽廢縣。在龍山縣境。晉置縣。南北朝梁

黠陽。二漢無。晉太康地志有。水經注。西水北岸有

注之通稱也。洛浦廢縣。在保靖縣南。唐置縣。五代

地理志。洛浦。天大授鄉。二置。以縣西洛浦山為名。舊唐書

施溶廢州。在永順縣東南九十里。東接澧州。永定

置。宋為羈縻。唐州。屬荆湖路。元屬思州。安撫司。明

年。改土歸流。置巡司。州。九域志。荆湖路。北江

等處。明統志。洪武。南渭廢州。在永順縣西。五代時

荆湖路。元屬新添。萬安撫司。後廢。明復置。屬永

土歸流。州。裁。九域志。荆湖路。北江。南渭州。元

史地理志。新添。萬安撫司。南渭州。明統志。南渭。

州。明洪武。上溪廢州。時在龍山縣境。唐溪州地。五代

廢。明復置。屬永順宣慰使司。彭氏世為土官。北江蠻

朝。雍正七年。改土歸流。州裁。宋史蠻夷傳。北江蠻

簡。有上溪州。明統志。宋初。有上溪中溪。漢舊安福所

下。溪三州。後廢。洪武二年。置上溪州。明改為桑植守禦

所。今桑植縣治。宋為安福岩。屬澧州。明改為桑植守禦

而。建縣治於此。宋史地理志。澧州慈利。有安福岩。

岳州府志。明洪武二十三年。置安福守禦所於瓦

窰。因屬。羊峯城。在永順縣西。龍標城。在保靖縣東。

關隘野毛關。在永順縣東一百龍爪關。在永順縣東

永順府

接澧州永柳溪關在永順縣東南一百一十里白溪關在保靖縣東五

十里油羅關在桑植縣東南五里大泉關在桑植縣南

澧州安野雉關在桑植縣西南五十里三江

口關在桑植縣西北四十里施縣界湖北宜洪家關

縣北桑植王村巡司在永順縣東南九十里通辰州

為水陸要津本朝隆頭巡司在龍山縣西一百

通陸川西陽州本朝通辰州北河為張家壩巡司在

靖縣西南百里接四川平上下二崗巡司上崗在

改土歸流乾隆元年設巡司雍正七年施溶洞司在

順縣東南汪氏世為土官屬下漢州元置長官溶司

明回之本朝雍正七年改土歸流明統志施溶

漢長官司。元置。屬思州軍民安驢遲峒司。在永順。

氏世為王官。屬土歸流。元置長官司。明因之。朝雍正七年。改土歸流。元史地理志。思州軍民安

撫司。驢遲峒。明統志。驢遲峒長田家峒司。在永順。官司。明改屬永順宣慰使司。長田家峒司。縣在西南。

田氏世為土司。屬下溪州。明置長官司。屬永順。宣慰司。本朝雍正七年。改土歸流。設巡司。乾隆九年。

年。臘惹峒司。在永順縣西南。向氏世為土官。屬下。裁。臘惹峒司。溪州。元置長官司。明因之。本朝雍正

正七年。改土歸流。元史地理志。思州軍民安撫司。臘惹峒。明統志。臘惹峒長官司。明改屬永順宣慰司。

使。麥著黃峒司。在永順縣西南。黃氏世為土官。屬。司。麥著黃峒司。下溪州。元為麥著王村置長官司。屬

明為麥著黃峒。元史地理志。思州軍民安撫司。雍正七年。改。土歸流。元置長官司。本朝雍正七年。改

明統志。麥著黃峒長官司。白崖峒司。在龍山縣治。明改屬永順宣慰使司。白崖峒司。地。張氏世為

土官。屬上溪州。元置長官司。明因之。本朝雍正七年。改土歸流。元史地理志。新添萬安撫司。白

大清一統志 永順府

崖明。明統志。白崖。明長官。大喇司。在龍山縣東。為一

司。明改屬永順。宣慰使司。大喇司。在龍山縣東。為一

設。巡司。今載。明美坪洞。在桑植縣西。舊桑植安撫

黃河。魚龍。夾石。苦南。捍坪。鑿寮。查藏。拓山。爛洞。黃

家。板山。龍潭。書洛等十七峒。守苗。標聚處。本朝

雍正七年。志。吳良界。在永順東南一百五十里。東

改。土。歸。流。界。古銅溪砦。在保靖縣南三十里。接永綏防。廳里耶

砦。在保靖縣西。接沱川界。高羅峒。在龍山。六兒口

宜。在桑植縣北。接湖。北。古文坪。在永順縣西南。同知

二年。設營。置都。大毛坪。在龍山。大木坪。在桑植縣

津梁 太平橋

在永順縣。高橋。在永順縣東。本朝順

十里。接湖州北。宜

大毛坪

大木坪

在桑植縣

在保靖縣

高羅峒

在龍山

六兒口

在保靖縣

古銅溪砦

在永順縣

廳里耶

在永順縣

吳良界

在永順縣

廳里耶

在永順縣

美坪洞

在桑植縣

美坪洞

在永順縣

大喇司

在龍山縣

大喇司

在永順縣

高橋

在永順縣

高橋

敗流寇
於此。自生橋在永順縣東門外。夥砂橋在永順縣長文洲。

二丈。高聚龍湖橋在永順縣東門外。十柳溪橋在永順縣。

東南四里。慈惠橋在永順縣南。舊名錦繡橋。明竹橋在永順縣。

在永順縣西。長官橋在龍山縣。接龍橋在保靖縣城內。世

德橋在保靖縣西門外。普濟橋在保靖縣南門外。

興龍橋在保靖縣境。黃龍橋在桑植縣東門外。明初建。

芙蓉橋在桑植縣東。浮牛橋在桑植縣境。王村渡在永順縣。

南三里。釣磯巖渡在永順縣北三十里。里耶渡在龍山縣東。龍

頭鎮渡在龍山縣東。誓溪河渡在保靖縣東。

閔堰天堰在永順縣東二十五里。周湖壁塘在永順縣西三

在永順縣東二十五里。周湖壁塘在永順縣西三

十里。周三千餘畝。三塘。在龍山縣南十五里。每塘水

文。灌田千餘畝。置機。居民環。羊公潭陂。境在桑植縣北。又縣

祠廟鳳灘神廟。在永順縣東一百三十里。伏波廟。有

在永順縣東南。會溪上。一。福民廟。在永順縣西南。白

神。在保靖縣東南。祀漢馬援。沙溪上。祀五穀。此

寺觀觀音寺。在桑植縣南門內最高處。修篁曲徑。幽

重修。迎恩寺。在桑植縣東五里。即古警天觀。明大泉

寺。在桑植縣東二。太平寺。在桑植縣北二十五里。

玉極觀。在永順。三清觀。在保靖。聖母觀。在保靖。駐

龍觀。在桑植縣西。高七里。其玉宸宮。在保靖。蟠桃

庵在永順縣界獅子庵在保靖縣西

名宦宋張綸綸為陰人。由辰州徙峒南涓州。安謝之。遣

官與翼刻明青德判。德人。正德中。任九永。順。徽。多。遣。所。授。平。通。

反。苗。夷。安。輯。

本朝田易大興人。雍正五年。任。地。方。順。同。知。時。值。改。事。

宜。後。建。置。袁承寵長山人。雍正七年。設。三。流。官。始。築。

城。與。利。除。樊。王欽命臨汾人。雍正七年。有。條。理。時。難。

湖。六。里。紅。苗。暇。即。築。袁振緒曹縣人。雍正七年。始。

事。初。置。有。條。令。民。便。之。張秉義桑植州人。雍正中。知。

農。桑。一。駱為香治。惠。安。入。乾。隆。中。知。永。順。府。修。學。宮。

永順府

卒於官。人丁應甲。武進人。乾隆中知順縣。值大

廉買米平糶。鍾人文。書院。州人。知桑植縣。崇文

之。德。楊有鳳。營中子。弟。建隆中為永順協都司。延師

川。陣亡。永順。人。建祠祀之。

人物宋彭儒猛。先世言水人為漢州。上漢州。五世祖。地。

太宗時。知溪州。彭允文。辰州。請蠻來攻。擊走之。擒

首。詔特加。邑。賜。錦袍。銀帶。儒猛。自陳。母老。願。被。恩

為亂。儒猛。遣。別。子。任。瑞。等。殺。之。朝。廷。嘉。其。忠。降。詔

以。任。端。為。檢。校。國。明。彭。世。麒。間。為。永。順。宣。世。孫。宏。治

貴州。苗。及。米。薯。賊。有。功。進。階。昭。勇。將。軍。賜。彭。世。麟

永順以舍。正德間流寇蓋廷瑞倡亂。兩川結婚於世麟。以為援。世麟偽許之。因與約期。既而廷瑞與

賊首耶木起。及王全珠等二千八百人皆來會。彭蓋

臣保靖土司嘉靖中。賊北走平望。蓋臣赴蘇松征倭。戰

王江涇。又大破之。斬獲二千級。賜三品服。彭翅保

令統兵益擊賊。進昭毅將軍。加右參政。彭翅保

土舍嘉靖中。調征倭。至新場。田普中。調征倭。爭入

陷伏中。死之。事聞。贈一官。田普中。調征倭。爭入

賊業為所。田豐死。於順征倭。亦彭象周。保靖宣慰使

萬歷末。調援遼。與姪二。年。俱贈都司。食書。渾

河。一門皆死之。天啟二年。俱贈都司。食書。渾

本朝

田宇

自永順人。家貧。母甚謹。一日。母病。負痛投水。宇

趨入水。援之。石氏近岸。魏國仕。永順人。性孝友。葬

甚遠。國仕。魏國仕。永順人。性孝友。葬

歲貢生。誠樸好學。主講崇文。朱定國。保靖人。幼失

書院。辨析經義。媿媿不倦。朱定國。保靖人。幼失

母。及母盡哀。劉漢景。保靖人。幼孤。兩兄繼卒。漢

保靖人。敦睦宗族。好施予。鄉里伍才顯。保靖人。備

宿負。貧無以償者。悉還其券。伍才顯。保靖人。備

乃賈身具。殞殮。父喪三年。向鼎暹。桑植人。舊為土

不言笑。鄰司畏之。不敢加兵。改土後。垂三十年。足

其性。桑植人。家貧。事母孝。冬月。常以身溫被。然朱

國瑞。保靖人。由把總。游升守備。乾隆三十七年。隨

擊賊於黎城。傷重陣亡。事張應宗。永順人。官九谿

年。隨勒楚北邪匪。賊竄至鄧縣。花果園。應宗竭力

防堵。受傷陣亡。同時遇害者。千總黃金桂。彭春。陳

大勇。犯總陳俊。事騎尉。黃恢先。龍山人。家貧。奉母

開。議如。均廢雲。騎尉。黃恢先。龍山人。家貧。奉母

必竭山人。家貧。奉母

負

土營墓。手足為鞮。後家漸裕。捐置義田。用卹羣
季。教子孫成名。嘉慶二十四年。以孝義旌。

列女

本朝楊大任妻張氏。乾隆順人。夫亡守節。陳名妻程氏。

保靖人。夫亡守節。同縣貞女。鍾應瑞。妻。蕭國榜。

妻蔣氏。朝遜妻張氏。均乾隆年間。鍾烈婦。黃學舜妻。

楊氏。同縣孝婦。李世麟妻龍氏。均嘉慶年間。得救免。

鍾之鳳妻舒氏。嘉慶年間。夫亡守節。程文周妾彭氏。

保靖人。乾隆六十年。苗變殉難。死。同縣烈婦。夏正。

宋盛富妻李氏。嘉慶年間。夫亡守節。

土產棉花。諸縣皆出。織成布。皆粗厚。府志。土錦斑。

布 永順龍山

洞茶

桑植出。四縣皆出。

桐油

四縣皆出。

蜂蜜

四縣皆出。

在崖壁石隙間。色香氣味更佳。

黃連

桑植出。

通草

名通。脫木。各縣俱有。

可為花。又製成

製成

成

紙可供書畫。

茜草

即紫草。

永

山牛

山羊

錦雞

明統志。永

順土

竹雞

明統志。保靖縣出。

前總纂官 臣李光沅恭纂
撰
提調官 臣張日章恭覆
輯
校對官 臣賀式韓恭
校
校對官 臣沈維鈺恭覆
校

豐州直隸州圖

豐

湖北石首縣界

自

大澗山

石田山

漢壽州

華容縣界

安鄉

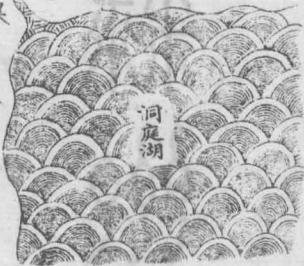
鼓山
夾山

吳山

白石山

雙古山

藤山



洞庭湖

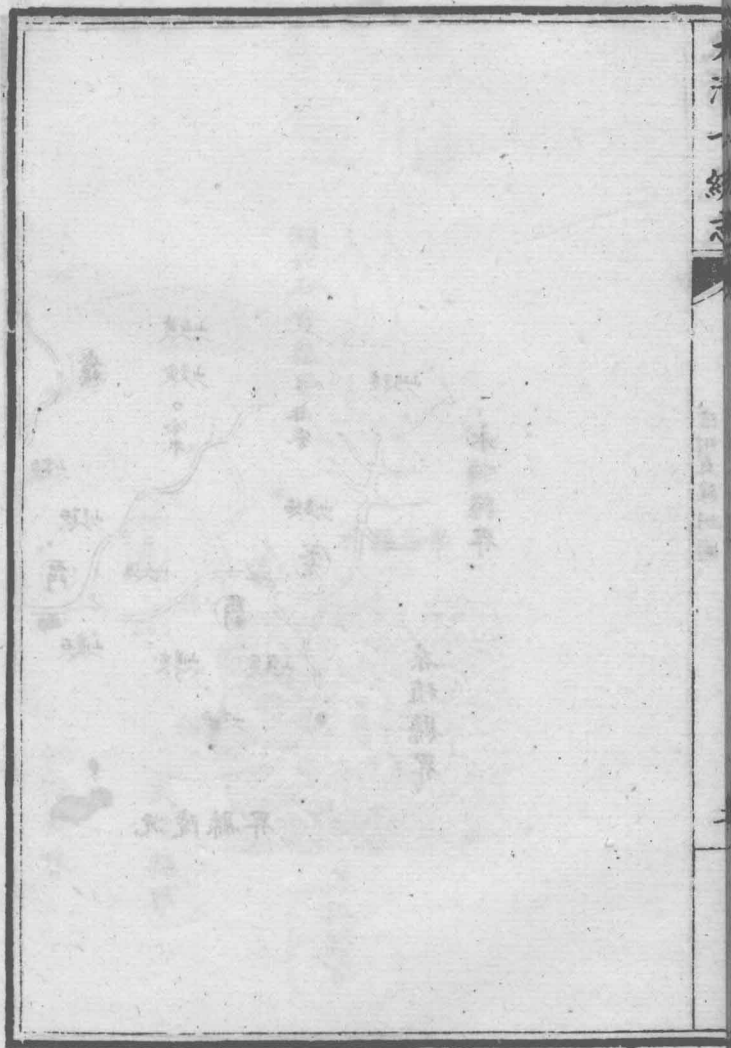
桃源縣界

武陵縣界

沅江縣界

國





門縣

安鄉縣

兵新置

澧陽縣

太康中置

陳史名石

門縣為石

門縣

碑產縣屬

屬澧州

澧陽縣

陳史名石

門縣為石

門縣治

門縣

碑產縣屬

屬澧州

義陽郡

東晉分南

平郡置

宋領辰西

平氏二縣

屬澧陽郡

義陽郡

宋領辰西

平氏二縣

屬澧陽郡

屬澧州

屬澧州

南平郡

太康初置

後魏

作唐縣

陳魏為南

平郡治

後即徙縣

屬

安鄉縣

屬澧州

屬澧州

屬澧州

屬澧州

屬澧州

安鄉縣

屬澧州

屬澧州

屬澧州

屬澧州

屬澧州

安鄉縣

屬澧州

屬澧州

屬澧州

屬澧州

屬澧州

安鄉縣

屬澧州

屬澧州

屬澧州

屬澧州

屬澧州

安鄉縣

屬澧州

屬澧州

屬澧州

屬澧州

屬澧州

安鄉縣

屬澧州

屬澧州

屬澧州

屬澧州

屬澧州

作唐縣

後漢析置

其南郡治

為九枝郡

作唐縣

太康初置

陳魏為南

平郡治

後即徙縣

屬

作唐縣

太康初置

陳魏為南

平郡治

後即徙縣

屬

作唐縣

太康初置

陳魏為南

平郡治

後即徙縣

屬

屬澧縣

初屬澧州

自魏初省

入安鄉

屬

屬

慈利縣

安福縣

零陽縣
屬武陵郡
屬八門郡

光祿地

零陽縣
零陽縣
零陽縣

後廢

慈利縣

開皇十改
置零陵縣
十八年更
名屬澧陽
郡

慈利縣

慈利縣

慈利縣

慈利縣

慈利州

復降縣
治屬澧州

慈利縣

元漢衛地

崇義縣

武德中復
置屬澧州
開皇十置
麟德初省
大業初屬
入慈利
澧陽郡後
廢

漢中縣

漢中縣

漢中縣

永定縣

縣志

充縣

屬武陟郡

充縣

屬天門郡

充縣

後者

臨澧縣

太康四年

置屬天門

臨澧縣

後者

永定衛

洪武初置

羊山衛三

年改大庸

衛定文初

又更名屬

湖廣都司

縣志

大清一統志

澧州直隸州

在湖南省城西北六百五里。東西距四

州府華容縣界一百二十五里。西至永順府永順

縣界三百二十里。南至常德府武陵縣界一百二

十里。北至湖北荆州府公安縣界八十五里。東南

至常德府沅江縣界一百四十里。西南至常德府

桃源縣治二百五十五里。東北至公安縣界八十

里。西北至荆州府枝江縣治三百六十里。本州界

分野天文翼軫分野。鶉尾之次。

界一百六十里。自州治至京師三千七十里。

建置沿革漢孱陵零陽二縣地。屬武陵郡。三國吳分

大清一統志

澧州直隸州

屬天門郡。東晉析置義陽郡。宋齊以後因之。隋平陳廢郡。置松州。兼置澧陽縣為治。尋改為澧州。大業初曰澧陽郡。唐武德四年。復為澧州。天寶初。仍曰澧陽郡。乾元初。復曰澧州。屬山南東道。五代屬楚。後為周行逢所據。宋亦曰澧州。澧陽郡屬荆湖北路。元至元中。立澧州路總管府。屬湖廣行省。明洪武初。曰澧州府。屬湖廣布政使司。二十九年。降為州。以州治澧陽縣省入。明年。改屬岳州府。

本朝因之。雍正七年。改升直隸州。屬湖南省。領縣五。

石門縣

在州西九十里。東西距五十五里。南北距三百九十里。東至安福縣界三十五里。西

至慈利縣界二十里。南至常德府桃源縣界七十
 里。北至湖北宜昌府長陽縣界三百二十里。東
 至常德府武陵縣界七十里。西南至桃源縣界五
 十里。東北至本州界七十里。西北至安福縣界一
 百二十里。漢武陵郡零陽縣地。三國吳永安六年
 析置天門郡。晉太康四年置澧陽縣。為郡治。宋齊
 因之。陳改郡縣。俱曰石門。隋廢郡縣。屬澧陽郡。唐
 屬澧州。五代因之。宋屬澧州。澧陽郡。元屬澧州。路
 明屬澧州。隸岳州府。本朝
安鄉縣 在州東南一
 因之。雍正七年改屬澧州。本朝
 西距八十里。南北距一百五十里。東至岳州府華
 容縣界三十五里。西至本州界四十五里。南至常
 德府武陵縣界九十里。北至湖北荆州府公安縣
 界六十里。東南至常德府沅江縣界一百四十里。
 西南至武陵縣界九十里。東北至荆州府石首縣
 治一百里。西北至荆州府公安縣治二百里。漢武
 陵郡孱陵縣地。後漢建武十六年置南平郡。治唐
 國吳為南郡治。晉太康元年置南平郡。治唐後
 徙治縣屬。東晉分置義陽郡。南北朝齊梁因之。
 陳復為南平郡治。隋廢南平郡。改作唐曰孱陵縣。

又廢義陽郡。置安鄉縣。俱屬澧州。唐初二縣屬澧州。貞觀元年。有孱陵。入安鄉。五代因之。宋屬澧州。

州澧陽郡。元屬澧州。明屬澧州。練岳。慈利縣。在州府。本朝因之。雍正七年。改屬澧州。

西一百六十里。東距一百六十里。南至永定縣界一百九十里。東至石門縣界六十里。西至永定縣界一百

百里。南至常德府桃源縣界七十里。北至石門縣界六十里。南至常德府桃源縣界七十里。北至石門縣界六十

十里。西南至桃源縣界五十里。東北至石門縣界六十里。西北至安福縣界五十里。東至漢置零陽縣。屬

武陵郡。三國吳分屬天門郡。晉宋齊因之。後省。隋開皇中。改置零陵縣。十八年。又改曰慈利。屬澧陽

郡。唐屬澧州。五代因之。宋屬澧州。澧陽郡。元至元初。升為慈利州。屬澧州。路。明初復為縣。屬澧州。隸

岳州府。本朝因之。安福縣。在州西南一百七十里。雍正七年。改屬澧州。東西距一百二十

五里。南北距一百二十五里。東至本州界四十五里。西至石門縣界八十里。南至常德府武陵縣界

五十里。北至本州界七十五里。東南至武陵縣界六十里。西南至常德府桃源縣界八十里。東北至

本州界五十里。西北至石門縣界九十里。漢充縣地。吳永安中於此置漢中縣。晉屬天門郡。宋改屬

武陵郡。周廢縣置衡州。隋開皇中置崇義縣。為衡州治。大業初州廢。縣屬澧陽郡。後並省。唐武德

中復置屬澧州。麟德元年省入慈利縣。明洪武二十二年置九溪衛。屬湖廣都司。本朝雍正七年

改置安福州。永定縣在州西北一百二十里。東西距九

慈利縣界五十里。西至永順府永順縣界四十里。南至辰州府沅陵縣界五十里。北至永順府桑植

縣界七十里。東南至慈利縣界五十里。西南至沅陵縣界五十里。東北至慈利縣界五十里。西北至

永順縣界九十里。漢置充縣。屬武陵郡。三國吳屬天門郡。晉省。太康四年改置臨澧縣。宋齊因之。後

省。明洪武初置羊山衛。三年改曰大庸衛。建文初又改為永定衛。隸湖廣都司。本朝雍正十三年

析安福及慈利地。置永定縣。屬澧州。

形勢倚連岡以起伏。面長江以演漾。州新設。沅湘

衡岳接其前。漢沔荆峴帶其後。宋澧州郡守題名記。彭阜聳

其西。蕭山列其東。蘭江前陳。仙洲外蔽。經圖

風俗澧有屈原遺風。唐刺史王堪制詞。土腴俗美。力於耕桑。

畏上樂輸。號為易治。州志。

城池澧州城。周九里有奇。門五。有濠。明洪武初築。本朝順治六年修築。康熙二十二年重

葺。乾隆二十七年踵修。又開門一。石門縣城。周二里有奇。門四。明成化間築。安鄉

縣城。周二里有奇。門六。本朝順治三年重葺。慈利縣城。周

里有奇。門六。明萬曆六年築。安福縣城。周二里有奇。門四。

本朝雍正九年建。永定縣城。周六里有奇。門五。有濠。本朝雍正十三年。即原衛城修築。

學校澧州學。在州南。明洪武初。因宋元舊址建。本朝順治六年重建。康熙雍正乾隆中屢

修。嘉慶四年。十六年。重修。入學額數二十五名。石門縣學。在縣西門外。明

靖中。遷於縣治西南。本朝康熙四十年。安鄉縣學。在

治南。明洪武初建。本朝順治十七年。重修。康熙

雍正乾隆中。屢修。嘉慶十四年。重修。入學額數十

名。慈利縣學。在縣治西。舊建。今所。雍正乾隆中。屢

修。入學額數八名。安福縣學。在縣治東。本朝雍正十年

慶十一年。屢修。入學額數十二名。永定縣學。在縣治西南。舊為

年。即明舊址。重建。衛左。乾隆元年。設縣。即衛學。澧

為縣學。四十四年。遠建。今所。入學額數八名。澧

陽書院。在州治東。舊名漢東書院。范仲淹嘗遊此。改今

名。延光書院。在州東。康熙五十年。修。澹津書院。在

東。康熙二十一年。建。文正書院。在安鄉縣北。即讀書臺舊址。

年修。乾降十年。重修。有祀。田。崧梁書院。在永定縣。乾隆二十五年建。又舊志載州東南

新洲市有車渚書院。相傳車武子囊螢讀書處。元時碑記尚存。城南仙眠洲有文山書院。唐李暉五

讀書處。慈利縣有月川書院。清溪書院。環溪書院。羊山書院。安福縣有龍池書院。永定縣有天門書

院。今俱廢。附載於此。

戶口 原額人丁一萬二千九百二十八。今滋生男婦共一萬三千九百八十八名口。計二十一萬

三千七百四十七戶。

田賦 田地山塘二萬八千九百七十二畝。七分六釐有奇。類微地丁正雜銀七萬四千五百

百九十一石六斗九升九合五勺。

山川 關山。在州東十五里。唐書地理志。滄陽縣有關山。名勝志。山形盤踞十餘里。江水東奔。是

山嶺立水口。如關鎖。故名。州志。山有紫水。章觀山。在州雲氣一縷即雨。上有康泉。下有紫水。章觀山。在州

五
大同山 在州東二十五里。與地
嘉山 在州東三十里。上有

望夫臺。利
將軍山 在州東南六十里。上有紀
雲居

山 在州南三十里。相近有
白石山 在州南六十里。相連。

兩山夾峙。巖壑深邃。昔
藥山 在州南九十里。隋書

有白石先生嘗隱於此。
山 與地紀勝。昔多芍藥。故名。勝志。山頂有長嘯

峰。唐僧惟儼夜嘯處。州志。藥山北有白雲山。南有

紅巖山。亦名金剛山。巖前有
銅山 在州西南一百三十五里。一

淨塵橋。白龍井。清涼亭。諸勝。
冶鍊之。不成。大浮山 在州西南一百三十五里。一

自然石室。戶牖。上有青玉壇。與地紀勝。獨浮山在

石門武陵。桃源。三縣界。
彭山 在州西十里。與地紀

有丹窰。白鹿池。十八洞。
連天。外界。越舊。岡阜。靡遠。如舞。如馳。遏千里之勢。

也。名勝志。彭山以唐彭思王而名。下有雷洞。欽山在州

金鴨灘。州志。彭山上。有井甘列。有雷洞。欽山在州
五里。與彭山相夾。山在州西四十里。周三十里。天

龍山。在州西八十里。相近有紫金山。踰山十里。有
水。木桃花霞溪等洞。中有龍林水。極清冷。有

鳳尾山。在州西北。伏牛山。在州西北。上刻木山。在
形如鳳尾。伏牛山有伏牛池。刻木山在

西北七十里。天供山。在州西北八十里。相傳唐時
桃花溪出此。天供山建寺。石穴產粟。因名山為天

供山。寺為燕子山。在州西北一百里。上有燕子巖
金粟寺。燕子山巖有洞。人至則水濤怒湧。不可

入。唐張九齡詩。橫山。在州西北一百二十里。橫水之
有燕子巖。詩。橫山在州西北一百二十里。橫水之

潞水。大清山。在州西北一百六十里。一名太清山。
洞。大清山在州西北一百六十里。一名太清山。

縣界。上有五老峰。老君巖。石室。又有瓊瑤紫
極宮。乃李凝陽得道之所。其麓為茹溪。所遠。紫和

山。在石門縣東南。有皮子藥爐。仙女洞。鐵冶山。在石門縣東南
有皮子藥爐。仙女洞。鐵冶山在石門縣東南

馬鞍山。又南二十里。有觀國山。石匱山。在石門縣南十里。有石大

縣南十方頂山。在石門縣西一里。石門山。在石門縣西十五里。官道旁。兩

崖壁立如門。又西花山。在石門縣西十五里。與地

及花山堰。府志。山下有蒙泉。仙客山。在石門縣西

又西十五里。有雞鳴野鶴山。仙客山。在石門縣北十五里。高

巖陡峻。一徑縈紆。天門臺山。在石門縣東北二里。名勝志。

流臺下。為天門橋。又北八層步山。在石門縣東北

里。為白雲山。有風雲二洞。層步山。在石門縣東北

荆州記。此山外望。只如一山。入東乃有二重。因號

發。南流注於澧水。名勝志。山石家山。在安鄉縣東

側有石亭。亭屹立如人形。石家山。在安鄉縣東

岳飛討楊公。車公山。在安鄉縣西北四十里。石田

時。駐兵於此。車公山。在安鄉縣西北四十里。石田

山。在安鄉縣西北六十里。黃山。在安鄉縣北六十里。接

十里。上有石田。黃山。在安鄉縣北六十里。接

縣界。隋書地理志。安鄉縣有黃山。府志。黃山陽屬安鄉。陰則公安。山上土色皆黃。故又名金峰山。

小黃山 在安鄉縣北。去黃山西一里。一名石子嶺。元末熊養山築城保障其上。又有馬鞍。既

草二山。連亘於麓。湖山在安鄉縣東北一百里。接小黃山之北。

星子山 在慈利縣東十里。其形高。星。兔座山在慈利

十里上。太元山在慈利縣東二十里。傅范丹山在慈

利縣東三十里。銅盤山在慈利縣東四十里。銅瓊

雲山 在慈利縣東四十里。銅盤山左。高接雲。金蓮

山在慈利縣東南三里。亦名紫金山。羊角山在慈

南一里。以形似名。亦名陽。紫霞山在慈利縣南七

迺山下有祠祀陽迺神。五雷山在慈利縣南三十

縣志。宋仁宗嘗建觀於上。今石柱鐫字尚存。

最高。屏障環拱於縣南。有龍頭巖。騎龍山在慈利縣南四

十里。大矯如龍。上有石室。室中有石。九渡山在慈利縣

龍口吐水下注。為黃泥泉。可灌田。九渡山山下有

溪。亦以九渡為名。縣志。山有仙人樓。清水潭。其中

幽壑絕壁。雲朝山在慈利縣西。白雲山在慈利縣

人不能至。寶珠山在慈利縣西。七姑山在慈利縣

覆其上。女祠。七姑仙。銀劍山在慈利縣西。山高千仞。兩

虎山在慈利縣。三浯山在慈利縣西北。六十里。山

洞水。一日三湯。高二三尺。溪流亦驟漲。灌田。黃石

甚廣。若五六日不潮。則水自後山踰嶺而至。黃石

山在慈利縣西北。一名連巫山。水經注。黃水出零

冬月祭祀。鑿石深數丈。方得佳黃。元和飯甑山在

利縣道人山在慈利縣北十里山下一石高看花

山在安福縣東二十里營駐山在安福縣東二十里漢紀信駐營

處紫峰山在安福縣東南二十里接石古老山在安福縣西

南福縣鼓城山在安福縣西牛角尖山在安福縣西李子啞

桐木山在安福縣西麻風山在安福縣西龍門山在安福縣北

山在安福縣西夾馬山在安福縣北金雞山在安福縣北

水由出又有金子山亦在所東北疊龍山在安福縣東北屏山在安福縣東北

與麻寮所接界又有穿山亦在所南天馬山在安福縣東北尖山在安福縣東北

馬虎頭山在安福縣東北尖山在安福縣東北山在安福縣東北

馬虎頭山在安福縣東北尖山在安福縣東北山在安福縣東北

溪湖無麻山在安福縣東北一名麻阜山突然馬
林麓屏立四面皆峰其中平坳可植麻

頸山在安福縣東北一名馬頸峰與紫駝峰對鳴
峙山勢峻拔草木之利最饒民多資之

鳳山在安福縣東白羊山在永定縣令青龍山在
北山高翠聳

定縣東門外赤松山在永定縣南名勝志赤松山
上有迴龍閣與天門山封峙其下有赤松

村又二十里為掛瀑峯峰頂高千仞瀑泉下溜望
之如飛練按隋書地理志縣有始零山與地紀

勝山又有赤崖山白望高山在永定縣南天門山在
石山今皆無考

定縣南三十里即古松梁山一名嵩梁山吳錄松
梁山石開處容數十丈其高以弩射之不及水

經注武陵郡有嵩梁山高峰孤聳素壁千尋望之
茗亭有似香鑪吳永安六年其山河開朗如門

高三百丈廣二百丈孫休以為嘉祥分武陵置天
門郡舊志嵩梁山有十六峰相次最高為天門空

朗透徹明貫山頂其上有泉門之兩向有竹磬折
垂地搖拂無塵人謂天帶一名帚竹宇文周建德

澧州直隸州

中祀為南嶽。又有天漕堰。白練千仞。崇山在永

懸流而下。每夏旱。山麓之田利賴焉。崇山在永

與天門山相連。通典。澧陽縣有崇山。即放驩穴之

所。天按明揭慎。丹鉛錄。引唐沈佺期。崇山向越棠

詩。其地有崇山。越棠四十里。杉谷。以為在交廣之

域。為是。考尚書。孔疏。崇山在衡嶺。通考。澧陽注。有

崇山。蔡傳。崇山。南裔山。在今澧州。朱子云。在

澧州。慈利縣。諸說。歷有本。據沈詩。楊錄。恐誤。白虎

山。在永定縣西。門外。白龍潭上。天門。福峻。座山。在

定縣。西。茅岡。司東。又。司西。有。面屏。雲朝山。在永

山。接永順府永順縣。桑植。二縣界。應山。在永定縣西。芭

蕉里。孤峰壁立。廣三十餘里。

上有石屏。石鑪。石燭。之類。

流。旁阜。有石室。下有花巖。沿河數丈。莖華如蓮。按

與地紀勝。有花石。出慈利縣武口。砦石上。自然有

花。如堆心。牡丹之狀。枝葉綠繞。或以物擊其花。應

手而碎。既而拂拭之。其花復見。重疊非一。蓋即花

巖。歷山。在永定縣西。北。漢書地理志。充縣有歷山。

也。歷山。在永定縣西。北。漢書地理志。充縣有歷山。

澧水。所出。水經。澧水出武陵充縣。西。歷山。

澧水。所出。水經。澧水出武陵充縣。西。歷山。

澧水。所出。水經。澧水出武陵充縣。西。歷山。

東過其縣南。衛志。恩山在衛西。福德山在永定縣北。舊名于千臺。本朝雍正十年改名。

茅花嶺 在慈利縣東北九溪城西北八十里。接永順府桑植縣界。西北有奈洞。有水出焉。

馬鬢嶺 在慈利縣東北九溪城北。壁立萬仞。秀峯在

利縣東七里。紫駝峯 在慈利縣東北九溪城北。形如駝立。嶺陰壁削。高十餘里。

橫數十里。冠絕羣山。四時煙霧接天。望之紫色。井字岡 在安鄉縣北十五里。又茶條岡。在縣

北二里。包家岡 在安鄉縣北七十里。綿池。飛練巖 在慈利縣

東十五里。有瀑布飛下。判巖 在慈利縣東十五里。洞深如屋。中有石龍石。四奇花異草。四時

不絕。燕子巖 在慈利縣東南二里。亦名燕子洞。宋端平湖題燕子巖三字於洞額。輿地紀勝。

縣有燕子洞。巖洞深廣。可容數千人。巖後有石穴。束炬而入。亦有明處。四圍石乳融結。中有石如燕

形。故名。金鼓巖 在慈利縣南三十里。道旁有石。儀照如鼓。其旁又有千里巖。高千仞。

羊角山。一馬湫洞。在慈利縣西。與地紀勝。在縣西。在道人山。

碧玉亦產鐘。龍門洞。在慈利縣東北。九溪城東。修孔光彩絢爛。

穴入洞一里許。有石獅蹲踞。因又名獅洞。後以旁近鯉魚難改名龍門。九溪衛志。去慈利縣十五里。

有兩洞相連。一南開。仙侶洞。在慈利縣鳴鳳山下。一西向。名聯環洞。

禽魚之勝。白馬洞。在安福縣東北。風洞。在永定縣東南。五十里。旁穴出。

風可以占。星子洞。在永定縣東南。中可容數百人。歲豐歉。占。

甘冽。自洞。將軍洞。在永定縣東南。門廣一文。高數中流。出。

中有石田。區畫井然。其水伏流。時有。檳榔洞。在永棘。批出。名白馬泉。春時魚極肥美。

西接永順府永順縣界。志。在茅岡。司西南。一穴而入。後有大門。錫石像人。為民徭分界。造此則為。

嶺人所居。陡峭壁下。可數百步。有一坪。闊十里。許。四山壁立。無路徑。中有小溪。自東南來。入石竅。

中伏流復出為水沈洞在永定縣西北魯陽溪自

大溪最為幽勝。伏流不見。俗呼為魯陽迷。鬼谷洞在永定縣天門山下石室深

遊。澧水在州南源出永定縣西東北流。世傳鬼谷子嘗

北。又東北流。逕州南。又東南流。逕安鄉縣。又東流

入岳州府華容縣界。入洞庭湖。漢書地理志。武陵

郡充。歷山。澧水所出。東至下雋。入沅。過郡二。行一

千二百里。水經。澧水出武陵充縣西。歷山。東。過其

縣南。又東。過零陽縣之北。又東。過作唐縣北。注。澧

水自充縣東。逕臨澧零陽二縣故界。又東。茹水。注

之。東。與溢泉水會。又東。合零溪水。又東。九渡水。注

之。又東。婁水入焉。又東。逕零陽縣南。又逕澧陽縣

右會。澧水。又東。逕澧陽縣南。又東。歷層步山。入作

唐縣。左合。涪水。又東。澧水出焉。又南。逕故郡城東。

東。轉。逕。作。唐。縣。南。輿。地。紀。勝。楚。辭。沅。有。芷。兮。澧。有。蘭。故。名。蘭。江。又。云。遺。余。佩。兮。澧。浦。故。又。稱。佩。浦。州。志。澧。水。之。源。有。三。一。出。桑。植。縣。七。眼。泉。一。出。桑。植。縣。栗。山。坡。一。出。永。順。縣。十。萬。坪。至。龍。江。口。東。流。入。

永定縣東。南流合如。水。又東。武溪水注之。又東。還大庸所。西水注之。又東。左合。温湯水。右合大庸水。

又東。逕永定縣南。又東。仙人溪注之。又東。焦溪注之。又東。鯉魚溪注之。又東。入慈利縣界。園布溪注之。

又東。九渡水注之。又東。團巖溪注之。又東。至觀嘉者。會淩水。統縣治北。楊夜溪注之。又東。零溪注之。

又東。遺筆溪注之。又東。英溪注之。又東。桂棒溪注之。又東。茶陵溪注之。又東。過東陽山下。為東陽潭。為界溪河。抵石門縣界。至三河口。會漂水。過縣南。為零陽河。又東。至州東二里。旋折如繡紋。亦名

繡水。東流合涪水。入安鄉縣境。至縣城西。名所前潭。又名縣前河。亦稱長河。一支東流入華容縣界。

入洞庭湖。一支東南流於縣界內。入洞庭湖。又舊澧水。經州城下。諸為大池。秋冬則涸。明參政劉庭

誥。濟之。名剏。開河。按零溪入澧水。在澧水會淩水之東。水經注以為在會淩水之西。恐今本水經

注有涪水。在州東北。九澧之一。楚辭九歌。望涪陽錯簡。涪水。今極浦。水經注。涪水出西北。天門郡界。

南流。逕涪坪屯。屯場。涪水。既田數千頃。又東南流注於澧水。縣志。涪水出州西北。潭龍洞。其源名龍

澧州直隸州

洞水。一支由龍神潭。一支由石馬堰。合流而東南。為青泥灘。竹根灘。東至夢溪寺。會團潭水。又東為

黃潭。黃溪注之。又東為道水。在石門縣東南。九澧。涿河。至州東入澧水。道水之一。東北流。至州東

入澧。黃水。在石門縣西。九澧之一。源出慈利縣黃石。澧水。經注。黃水出。零陽西北。連平山。北

石澧水。經注。黃水出。零陽西北。連平山。北流。入澧水。一名黃澧。注於澧水。寰宇記。慈利縣有黃石溪。北

門縣西北。九澧之一。源出安福縣西北。南流入縣界。注澧水。俗名鐵水。河。水。經注。澧水出。建平郡。東

涇。澧。陽。縣。南。左。合。黃。水。又。東。注。澧。水。謂。之。澧。口。府志。澧水出九澧。澧。澧。平。所。西。龍。門。山。東。南。流。逕。所

南。又。東。南。會。熱。水。澧。又。東。流。至。石。門。縣。逕。水。南。山。鯉。魚。山。合。陽。泉。南。澧。之。水。始。通。舟。楫。至。縣。西。十。里。

入澧。澧水。在安鄉縣東。今名後河。九澧之一。水。經注。澧水。上承澧水。於作唐縣東。逕其縣

北。又。東。注。於。澧。謂。之。澧。口。縣。志。後。河。在。縣。東。上。承澧。江。至。縣。治。東。南。名。兔。兒。港。又。南。流。入。澧。江。明。宏

治。初。九。渡。水。在。慈。利。縣。西。三。十。里。北。入。澧。水。水。經注。九。渡。水。南。出。九。渡。山。北。逕。仙。人。樓。

下。旁有石。形極方峭。世名之為仙樓。水自下懸。蓋曲折逶迤。傾注。行者聞關。每所褰沂。山水之號。蓋亦因事生焉。又北流。注於

溫泉。水發北山石穴中。長三十丈。冬夏沸湧。常若湯馬。南流。注於澧水。與地紀勝。慈利縣湯泉有三。

一在義鎮。若之南。一在縣南。鼎澧澧水。在慈利縣界上。湯口市。一在龍狀潭之北。

之。源出湖北。鶴峯州界東南。流逕永定縣。至慈利縣。西入澧水。古名婁水。今名九溪河。水經注。婁

水。源出巴東界。東逕天門郡婁中縣北。又東逕零陽縣。注於澧水。舊志。澧水入九溪城界。左會大泉

漢。右會冷水。溪。響夾漢。又東左會和約溪。右會鑪

會。索水。溪。而逕九溪城南。名蔣家河。至城東北。會

仁石溪。是為九溪。又東入慈利縣界。入澧水。縣志

澧水。俗謂之後江。合九溪入縣界。漚為守野潭。至

澧。入澧江。又澧水。自容美至縣。秀水。在慈利縣東

南源出麻山。繞流。如。水。在安福縣西。九澧之水。色至小。渚入澧水。

清激。漏石分沙。莊辛說。楚襄王所。楊潭河。在州北。謂飲茹溪之流者也。東注澧水。

澧水。三。泅。河。在州東北。上承虎渡河。自荆州府公安縣南。流至州東北。入澧水。一名牛浪河。

景港河。在安鄉縣東。自荆州府公安縣四水口。分。流至縣界。靈石湖。南。逕。丈。田。村。東。又。右。會。

東。田。湖。水。而。南。為。景。港。渡。分。二。流。一。西。南。流。為。中。澧。港。又。南。為。南。澧。港。而。南。入。澧。其。東。一。支。入。岳。州。

府。華。容。縣。界。亦。入。澧。此。三。代。以。前。江。水。經。流。禹。貢。導。江。所。謂。東。至。於。澧。是。也。麻。河。在。安。鄉。縣。

西。南。分。羌。口。河。南。流。入。常。德。羌。口。河。在。安。鄉。縣。西。府。武。陵。縣。界。即。便。河。上。流。

澧。水。流。至。縣。大。奠。河。在。慈。利。縣。東。北。九。澧。城。西。北。界。仍。入。澧。水。

水。又。冷。水。河。亦。黃。驛。湖。在。安。鄉。縣。東。南。十。五。里。相。在。九。澧。城。西。北。

魏。地。諸。湖。俱。在。縣。東。南。占。大。通。湖。在。安。鄉。縣。東。南。一。百。二。十。里。接。

常德府沅江縣界。亦洞庭之一隅也。安南湖在安鄉縣南二里。銅盆湖在安鄉縣

西六十里。大鯨湖在安鄉縣西北二十里。昔有人以形似名。源於此湖。一日忽雨雪。有大鯨

躍波間。故名。又馬田湖在安鄉縣北三十里。永西有小鯨湖。相安鄉縣北四十里。容等湖。桃花溪在州北

溢湖在安鄉縣北四十里。容等湖。桃花溪在州北。出刻木山。後溪在石門縣北。又北流入湖。北宜昌

東入冷水。後溪在石門縣長陽縣界。為漢陽河。舊志源出

天門零溪在慈利縣東一里。源出縣遺筆溪在慈利縣

東三里。源出秀峯。英溪在慈利縣東十五里。又縣山。西北流入澧。索口溪在安福縣北。白馬溪在安福

有茶陵溪。皆北流注澧。索口溪在安福縣北。白馬溪在安福

下流入。熱水溪在安福縣東北。添平所東。熱氣武

溪在永定縣西南。大庸溪在永定縣西。魯陽溪

有魚。重唇魚。雙鱗魚。皆珍品。又白龍潭。在永定縣西。有長樂潭。在縣東南二里。

明月池。在州西南。與地紀勝。明月池。雙泉。在州西。兩泉並湧。開。白龍泉。在石門縣樂普山。相傳有白。人聲則怒沸。

產茶。謂之龍王泉。在石門縣南十五里。流入道水。牛飲茶。之。

蒙泉。在石門縣西山山下。有宋黃魯直書蒙泉二字。五雷諸山至此。忽然開朗。兩水並流。山川

窈窕。為石安民泉。在石門縣西北。東泉。在石門縣門最勝處。

里源。出石洞。禱雨多應。又西魚泉。在慈利縣西二十里。為西泉。下流俱入澧水。

鹽井。在州北八十里。水微鹹。明初立場煎煮。不成而廢。

