



সাপ্তাহিক সংবাদ পত্র।

বরুনাখণ্ড পণ্ডিত প্রেসে শ্রীশরচ্চন্দ্র পণ্ডিত কর্তৃক মুদ্রিত ও প্রকাশিত।

জঙ্গিপুত্র সংবাদে নিয়মাবলী

জঙ্গিপুত্র সংবাদে বার্ষিক মূল্য ২ টাকা। প্রতি সংখ্যায় ২০ পয়সা।

বিজ্ঞাপনাদাতাদের জন্য নিয়মাবলী।

৭ম বর্ষ | বরুনাখণ্ড—মুর্শিদাবাদ ৯ই ভাদ্র বুধবার ১৩২৭ ইংরাজী 25th August 1920. | ১৩শ সংখ্যা।



দর্পণ সাক্ষাতেই রমণীর সৌন্দর্য্য প্রতীয়মান হয়। সৌন্দর্য্য বৃদ্ধি করিতে কেশরঞ্জন অধিতায়।

আমাদের কেশরঞ্জন তৈল। প্রত্যেক প্রতিভাসম্পন্ন যৌবক, ইহাকে তাঁহাদের চিত্তাশীলতার ও মস্তিষ্ক-আলোচনার সহায় বলিয়া ভাবেন।

অশোকারিষ্টের স্বল্প পরিচয়।

অশোকারিষ্ট ঋষিদের উর্ধ্বের মস্তিষ্কজাত—রমণী কল্যাণকর মহারিষ্ট।

হতাশের আশার কথা—বিনামূল্যে ব্যবস্থা।

মফঃস্বলের যোগিণ্ডের অবস্থা অর্ধ আনার টিকিটসহ আহুপুর্কিক লিথিয়া পাঠাইলে, আমি স্বয়ং ব্যবস্থা পাঠাইয়া থাকি।

হিলিংবাম

নুতন ও পুরাতন মেহ এবং ধাতু দৌর্ভেলোর মাহৌষধ।

কেবল কয়েকজন ডাক্তারের নাম।

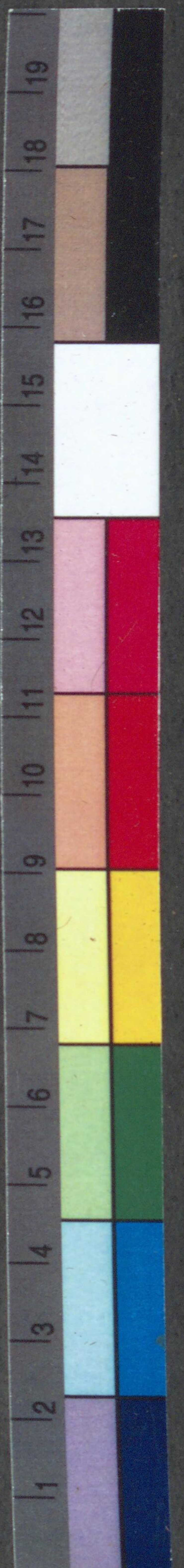
- (১) কর্ণেল কে, পি, গুপ্ত, (আই, এম, এস,) এম, এ, এম, ডি,—এফ, আর, সি, এফ

হিলিংবাম সমস্ত ডাক্তারখানায় বিক্রয় হয়।

মূল্য বড় শিশি ২।০ ; ছোট শিশি ১।৫০ ; ভিঃ পিঃতে প্যাকিং ডাক খরচাদি স্বতন্ত্র।

আর, লগিন্ এণ্ড কোং

ম্যানুঃ—কেমিস্ট্‌স্‌। ১৪৮, বহুবাজার স্ট্রীট কলিকাতা। টেলিগ্রাম—“হিলিং”, কলিকাতা।



ছাত্রদিগের জন্য বৃত্তি।

৫০- ও ৪০- টাকা (ম্যাট্রিক।)

৩০- ও ২৫- টাকা (নন-ম্যাট্রিক।)



দি ন্যাসানেল মেডিকেল কলেজ,

৩০১। ৩ অপার মারকিউলার রোড
নিম্নোক্ত নিয়মাদিগে জন্য আবেদন করুন।

এই কলেজে শব্দ-ব্যবচ্ছেদ ও সার্জনাদি আধুনিক প্রথায় শিক্ষা হয়। বেতন ৩- তিন টাকা মাত্র।

কলেজ কাউন্সিল— মহারাজা বাহাদুর কাশিম বাজার, মাদানীয় বিচারক এ. চৌধুরী ও রাজা প্যারিমোহন মুখোপাধ্যায় সি, এন, আই।

সর্বোত্তম দেবেত্যা নমঃ



জঙ্গিপুৰ সংবাদ।

২ই ভাদ্র বুধবার, ১৩২৭ সাল।

মশক নিধন।

রাজ্যীয় স্বাস্থ্য বিভাগের বড় সাহেব ডাঃ বের্টলীর উদ্ভাবিত ডেনেজ স্কীমের পরীক্ষা-শূল আমাদের ম্যালেরিয়ার পুরী জঙ্গিপুৰ। ধৌতি প্রকরণ দ্বারা ম্যালেরিয়ার প্রধান জন্ম-দাতা মশক কুল ধ্বংস হইয়া ম্যালেরিয়া দূর করাই এই বিজ্ঞ ডাক্তার সাহেবের উদ্দেশ্য। সরকারও এই মতন প্রণালী পরীক্ষার্থে জঙ্গিপুৰে বহু অর্থ ব্যয় করিলেন। আগামী মণ্ডাহেই ডাক্তার বের্টলী ও অন্যান্য দু'এক জন বিশেষজ্ঞ জঙ্গিপুৰে শুভাগমন করিবেন। আমরা তাঁহাদের যেন পরিদর্শনের সঙ্গে সঙ্গে আরও এক বিষয় পরিদর্শন করিতে অনুরোধ করি। তাঁহারা দয়া করিয়া দেখুন যে তাঁহাদের ডেনে সংযোজিত পুকুর ডোবা ভিন্ন সহরে অন্য কারণে মশকোৎপত্তি হইতেছে কি না। মিউনিসিপ্যালিটির মেসপুলগুলি, স্থানে স্থানে সঞ্চিত আবর্জনা ও অন্যান্য অপরিচ্ছন্নতার জন্য মশক বৃদ্ধি হইতে পারে কি না। নগরের মধ্যে স্বাস্থ্যের হানিকর অন্য কোন কারণ বর্তমান থাকিলে স্থানীয় মিউনিসিপ্যালিটিকে তাহা দূরীকরণ জন্য পরামর্শ দিতে অনুরোধ করি।

মা গঙ্গার সুবিচার।

এতদঞ্চলে ভাছুই ধাতু হইবে না হইবে না করিয়া বেশ হইল! কিন্তু গঙ্গার জল যখন খুব বেগে বাঁড়িতে লাগিল তখন মনে হইল যে মা বোধ হয় সন্তানের মুখের গ্রাস উদরসাৎ করেন। কিন্তু মা এই নিরন্ন দরিদ্র সন্তানগণের উপর বথেক্ট স্নেহ দেখাইয়া ক্রমশঃ কলেবর সঙ্কুচিত করিলেন। তিনি বোধ হয় ভাবিলেন ধান ডুবিলে বহু সন্তান মায়ের হৃদয়তল কোড়ে স্থান প্রার্থী হইবে।

তাই তিনি বেশ বিবেচনা করিয়া ভাছুই ধাতু স্পর্শ করিলেন না। অধিকাংশ ভাছুই ধাতুই ঘরে উঠিবে এরূপ আশা হইতেছে। কিন্তু বর্ণণের করুণাভাবে হৈমন্তিক বোধ হয় অঙ্কুরে শুকাইল।

বহরমপুরে আয়ুর্বেদ বিদ্যালয় ও দাতব্য চিকিৎসালয়।

আগামী ১লা সেপ্টেম্বরের হইতে বহরমপুরে আয়ুর্বেদ বিদ্যালয় ও দাতব্য চিকিৎসালয় খোলা হইবে। শ্রীযুক্ত মুকুন্দলাল সেন গুপ্ত কবিরাজ প্রমুখ স্বযোগ্য আয়ুর্বেদ চিকিৎসকগণ কর্তৃক এই চিকিৎসালয় পরিচালিত হইবে। স্বর্গীয় গঙ্গাধর কবিরাজ মহাশয়ের স্মৃতিচিহ্ন স্বরূপ তাঁহার নামানুসারে এই আয়ুর্বেদালয়ের নামকরণ হইবে। জেলা-বোর্ড, মিউনিসিপ্যালিটি, কাশিমবা জারাদিগণ, রায় বৈকুণ্ঠনাথ সেন বাহাদুর, শ্রীযুক্ত রমেশচন্দ্র মুখোপাধ্যায়, শ্রীযুক্ত ক্ষেত্রনাথ পাল প্রভৃতির প্রদত্ত অর্থে ইহার অঙ্গ পুষ্টি হইতেছে। যশোহর জেলা বোর্ডের চেয়ারম্যান রায় যত্ননাথ মজুমদার বাহাদুর যশোহর জেলা বোর্ড হইতে তথায় এক আয়ুর্বেদ চিকিৎসালয় প্রতিষ্ঠা করিয়াছেন। যশোহরে যখন দাতব্য আয়ুর্বেদ চিকিৎসালয় স্থাপিত হয়, আমরা তখনই ভাবিয়াছিলাম—যে বহরমপুরে কলির ধ্বংসুরি স্বর্গীয় গঙ্গাধর কবিরাজ মহাশয় কর্তৃক বৈজ্ঞ-বিজ্ঞার চরম উন্নতি হইয়াছিল, যে মুর্শিদাবাদ জেলার বোর্ডের চেয়ারম্যান বৈজ্ঞকুলতিলক বৈকুণ্ঠনাথ, সে নগরে একটা আয়ুর্বেদ দাতব্য চিকিৎসালয় স্থাপিত না হইলে যেন মুর্শিদাবাদের মাথা একটু হেঁট হইয়া থাকিবে। আজ আমাদের সে লজ্জা দূর হইল। সত্য সত্যই আমরা বাহা চাহিয়া ছিলাম তাহাই পাইলাম। এই চিকিৎসালয় যাহাতে ক্রমশঃ উন্নত হয় তজ্জন্য কাশিমবাজারাদি মহারাজ মণীন্দ্রচন্দ্র-নন্দী বাহাদুর ও অন্যান্য বহরমপুর বাসী গণ্য মাণ্ড ভদ্র মহোদয়গণের যথেষ্ট চেষ্টা ও যত্ন আছে শুনিয়া আমরা তাঁহাদিগকে আন্তরিক ধন্যবাদ প্রদান করি।

অদ্ভুত মর্গ চিকিৎসা।

রঘুনাথগঞ্জ টাউনের কনফেবল মৈজুদ্দীন ইতিপূর্বে রঘুনাথগঞ্জের এক মিক্টাম বিক্রোতার চাকরের সর্গদষ্ট স্থানে মুখ লাগাইয়া চুষিয়া বিষ বাহির করিয়া তাহার জীবন রক্ষা করিয়া ছিল। এ সংবাদ পূর্বে প্রকাশ করিয়াছিলাম। সম্প্রতি রঘুনাথগঞ্জ হইতে দুই মাইল দূরবর্তী চরকা গ্রামের কাঙ্গা-সেখ কে বিষধর সর্পে দংশন করে। রাত্রিকাল, মৈজুদ্দীন তখন বাটে চৌকী পাহাড়া দিতেছে, বাট ছাড়িয়া বাইবার উপায় নাই, থানার দারোগা বাবু

এই সংবাদ পাইয়া মৈজুদ্দীনের জুরীদারের উপর পাহারার ভার দিয়া তাহাকে কাঙ্গালীর চিকিৎসার্থে যাইতে অনুমতি দেন। এবারও মৈজুদ্দীন চুষিয়া বিষ বাহির করিয়া কাঙ্গালী সেখের জীবন রক্ষা করিয়াছে। মর্গ বিষ-নাশক গাছ গাছাড়াও তাহার জানা আছে। বাস্তবিকই সাপের বিষ মুখ দিয়া চুষিয়া লইয়া পরের জীবন রক্ষা করিবার প্রবৃত্তি আজকাল কয় জনে হইতে দেখা যায়? মৈজুদ্দীন সামান্য বেতনের পুলিশ কনফেবল হইলেও তাহার হৃদয় অতি উচ্চ। পরার্থে নিজের জীবন বিপন্ন করা অতি মহৎ বক্তিত্ত্ব সাধারণের পক্ষে অসম্ভব। খোদাতালা মৈজুদ্দীনের আখেরে ভাল করিবেন সন্দেহ নাই। কিন্তু পুলিশ বিভাগ হইতে এরূপ প্রশংসনীয় কন্মের জন্য যে কর্তৃপক্ষ কেন এই ক্ষুদ্র তাবোদারকে পুরস্কৃত করিয়া উৎসাহিত করেন না তাহা বুঝিতে পারি না।

অন্যায়ের মর্ঘ্যাদা।

প্রজাগণের অভাব অভিযোগের প্রতিকার ও তাহাদের কল্যাণ সাধনের জন্ত সদাশয় গবর্নমেন্ট নানা প্রকার উপায় উদ্ভাবন করিয়াছেন এবং এই সকল উপায় কার্যে পরিণত করিবার জন্ত নানা বিভাগে বহুতর সুশিক্ষিত কর্মচারী নিয়োগ করিয়াছেন কিন্তু প্রজার দুঃস্থ বশতঃ অনেক সময় গবর্নমেন্টের এই সচ্ছদে কার্যে পরিণত হয় না। অনেক স্থানে রক্ষকই ভক্ষকের মুক্তি পরিগ্রহ করিয়া সাধারণের হৃদয়ের বিভীষিকার উৎপাদন করিয়া থাকেন। দেশের অশিক্ষিত ও অর্থহীন জনসাধারণ এই সকল রক্ষক বেশী ভক্ষকের অত্যাচার নিরবে সহ্য করিতে বাধ্য হয়। প্রতিকার প্রার্থী হইলেও অনেকক্ষেত্রে তাহা সফল হয় না। যদি বা কখন উদ্ধৃত্তন, কর্মচারীগণের দৃষ্টি আকর্ষিত হয়, তখন ঐ সমস্ত ধুরন্ধরগণ দেশের মধ্যে বাহারা মণ্ডল মাতব্বর অর্থাৎ বাহারা দিনকে রাত্রি এবং রাত্রিকে দিন করিবার সামর্থ্য রাখেন তাঁহাদিগকে খোদামোদ করিয়া কখনও বা তাঁহাদের স্বার্থ রক্ষার যত্নস্বরূপ হইয়া তাঁহাদের চিত্ত আকর্ষণ করা; তাঁহাদিগের কার্যের একখানি প্রশংসা পত্র স্থানীয় সংবাদ পত্রে ছাপাইয়া দেয়। এবং সেই প্রশংসা পত্র গবর্নমেন্টের নিকট উপস্থিত করিয়া তাঁহার কৃত অত্যাচারগণীকে ঢাকিয়া গবর্নমেন্টের বিশ্বাস ভাজন হয়েন এবং সজোরে জয়চক্কা বাজাইয়া পুনরায় তাঁহার তক্তে বসিয়া দ্বিগুন জোরে তাহার স্বার্থসাধনে প্রবৃত্ত হন। দেশের জনসাধারণ অশিক্ষিত অর্থহীন হেতু ঐরূপে অত্যাচার প্রশংসা পত্রের বিরুদ্ধে তাহার প্রতিবাদ করিবার সামর্থ্য না থাকায় অধিকাংশ ক্ষেত্রেই অন্যায়ের মর্ঘ্যাদা রক্ষিত হয় না। ফলে

দেশময় অচ্চায়েরই প্রতিষ্ঠা বাড়িয়া যাইতেছে ।
 • ঐরূপ প্রশংসা পত্রের সত্যাসত্য পুঙ্খানুপুঙ্খরূপে তদন্ত করিয়া ঐ সমস্ত ঘটনার বিচার করিলে অনেকগুলি রহস্য প্রকাশ পায় এবং তাহার ফলে ছায়ের মৰ্যাদাও রক্ষিত হয় । স্থানীয় গবর্ণমেন্টে এই বিষয়ে কুপাদৃষ্টিপাত করিলে দেশের একটা মহত্বপূর্ণকার সাধিত হইতে পারে ।

ক্রী—

নিমতিত।

—:—

নিবেদন ।

—:—

কালিতলা, মিত্রচক, নারায়ণপুর

উক্ত গ্রামত্রয়ের নিকটবর্তী স্থানে আই, সি, এস, এন, কোম্পানীর একটি কীর্ত্তি আফিস আছে, এখানে স্থানীয় জঙ্গিপূর ও রঘুনাথগঞ্জ মহাজনাদিগের অনেক রকম মাল পত্রের আমদানি রপ্তানি হইয়া থাকে এবং নানা প্রকার ভদ্রভদ্র লোকেরও সমাগম হইয়া থাকে এক জায়গায় নদীর স্থায়ী নদী থাকতে কোম্পানি হইতে মালগুদামের কোনও প্রকারের স্থায়ী বন্দোবস্ত করা যায়না, কাজেই অনেক সময় মাল পত্রাদি বাহিরেও পড়িয়া থাকে । কোম্পানি হইতে চৌকীদারী ট্যাঙ্ক দিবার রীতিমত বরাদ্দ আছে । গ্রাম্য চৌকীদারের উচিত মাঝে মাঝে ক্ষেত্রের খবরাখবর লওয়া এবং প্রতিরাতে একবার করিয়া পাহাড়া আসা, কিন্তু ছুঃখের বিষয় চৌকীদারকে মাসের মধ্যে রাতে দুই দিনও পাহাড়ায় বাহির হইতে দেখা যায় কিনা নন্দেহ, স্থানীয় প্রেসিডেন্ট পঞ্চায়ৎ মহাশয় অনুগ্রহ করিয়া অনুসন্ধান করিয়া দেখিলে এ বিষয়ের সত্যাসত্য নির্ধারণ করিতে পারিবেন ।

ভাড়াই ধানের অবস্থা মোটের উপর মন্দ নয়, তবে বর্তমানে সাধারণ লোকের অবস্থা শোচনীয় । পাককরা অন্ন-ব্যঞ্জন চুরির কথাও মাঝে মাঝে শুনা যায় ।

মিত্রচক গ্রামের একটি ছুঃখ পরিবারের জন্য সব-ডিবিসনাল অফিসার বাহাদুরের নিকট দরখাস্ত করা হইয়াছিল সরকার বাহাদুর উক্ত ছুঃখ পরিবারের সাহায্যের জন্য ৫/- পাঁচ টাকা পাঠাইয়া দিয়াছেন ।

ভাদ্র মাসের প্রায় অর্ধেক হইতে আসিল কিন্তু পদ্মা নদীতে এখনও বন্য়ার কোনও প্রকারের প্রবলতা দেখা যাইতেছে না । এ বৎসর পদ্মানদীর গতি অপর পারেই প্রবল বলিয়া বোধ হইতেছে, উল্লিখিত গ্রামত্রয়ের নিকট দিয়া নদীর বহতী থাকিতে পারে, কিন্তু ছাপঘাটা দিয়া ভাগীরথী নদীর মুখ খোলসা হইবার আশা ক্রমেই দূরীভূত হইতেছে ।

শ্রীসতীশচন্দ্র গুপ্ত ।

পোঃ খামরা ।

—:—

বিজ্ঞাপন ।

অষ্টাচ্চ আয়ুর্বেদ বিদ্যালয়

বা

আয়ুর্বেদ মেডিকেল কলেজ ।

২৯, নং ফরিয়াপুকুর স্ট্রীট, কলিকাতা ।

এইবার এই কলেজ ৫ম বর্ষে দীর্ঘ করিবে । কলিকাতা মিউনিসিপ্যালিটি ইহার দাতব্য চিকিৎসালয়ের জন্য বার্ষিক আড়াই হাজার টাকা সাহায্য করিয়া থাকেন । সার আশুতোষ বোর্ড অব ট্রাষ্টিং এবং মহামহোধ্যায় কবিরাজ শ্রীগণনাথ সেন সরস্বতী কলেজ কাউন্সিলের প্রেসিডেন্ট । সংস্কৃত এবং বাঙ্গালা—দুইটা বিভাগে এই কলেজ প্রতিষ্ঠিত । সংস্কৃত ভাষায় বাহাদের জ্ঞান আছে, এবং গবর্ণমেন্টের উপায় পন্নীক্ষায় উত্তীর্ণ হইয়াছেন, তাঁহাদিগকে সংস্কৃত বিভাগে পড়িবার অধিকার দেওয়া হয়, কিন্তু সংস্কৃত ভাষায় আদৌ জ্ঞান না থাকিলেও বাঙ্গালা ও ইংরাজি ভাষায় বোধাধিকার থাকিলেই বাঙ্গালা বিভাগে ভর্তি করিয়া বাঙ্গালা ভাষায় আয়ুর্বেদ শিক্ষা দেওয়া হইয়া থাকে । এক কথায় বাহার ম্যাটিকুলেশন পাশ বা পড়িয়াছেন, তাঁহাদিগকে বাঙ্গালা বিভাগে ভর্তি করা হয় । আয়ুর্বেদ শিক্ষা সমাপ্তি পূর্বেক স্বাধীন বৃত্তি অবলম্বনের ইহা মাহেস্ত্র সুযোগ ।

এই কলেজে আরও সুবিধা ।

গুরুগৃহে কেবলমাত্র গ্রন্থ অধ্যয়ন করিতে হয়, কিন্তু এই কলেজে গ্রন্থ অধ্যয়ন ভিন্ন কথোচ্চলে শাস্ত্রীয় উপদেশ বা লেকচার প্রদানে এবং শব্দব্যবচ্ছেদাদি পূর্বেক শিক্ষা দান করা হয় । অঙ্গ বিনিস্কয়বিদ্যা বা এনাটমী, দ্রব্যগুণ, যোগবিনিস্কয় বা প্যাথলজি এবং শল্যতন্ত্র বা সার্জারি শিক্ষা দিবার জন্য বিবিধ দ্রব্যসম্ভার বা মিউজিয়মের প্রান্তিষ্ঠা পূর্বেক ছাত্র শিক্ষার শ্রম সাফল্য সুযোগ করা হইয়াছে । বিভাগের সংস্কৃত বা চিকিৎসালয়ে প্রত্যহ বহুমাত্র্যক রোগী সমগত হইয়া থাকে, এই জন্য ছাত্রগণের রোগী সন্দর্শনপূর্বেক শিক্ষা লাভের অপূর্ক সুযোগ । সংস্কৃত বিভাগে পাঁচ বৎসরে এবং বাঙ্গালা বিভাগে চারি বৎসরে শিক্ষা সমাপ্ত হইয়া থাকে । দেশের লক্ষ্যপ্রতিষ্ঠ চিকিৎসকগণ ইহার অধ্যাপনার ভার গ্রহণ করিয়াছেন । এই কলেজ হইতে উত্তীর্ণ ছাত্রগণ আয়ুর্বেদের আটটি অঙ্গ বা একদিকে ডাক্তারি ও অপর দিকে কবিরাজী শিক্ষা সমাপ্তি পূর্বেক এক এক জন সুবিজ্ঞ চিকিৎক হইতে পারিবেন । ইহার যে গ্রামে চিকিৎসা করিবেন, সে গ্রামে ব্যাধ কাটা-কাড়া এবং যোগ্যতা থালাসের জন্য ডাক্তার ডাকি বার প্রয়োজন হইবে না । এক ভাবে আয়ুর্বেদ শিক্ষা দিবার এই প্রথম সুযোগ,—ইহা স্থাপত্যে ব্যাপার,—এই কলেজের অনুষ্ঠানে দেশে আবার 'চরক সূক্তের' যুগ ফিরাইয়া আনিবার বাস্থা করা হইয়াছে ।

আয়ুর্বেদ নামক একখানি চিকিৎসা বিজ্ঞাবিষয়ক মাসিক ত্র এই কলেজ হইতে বাহির হওয়ায় চিকিৎসা বিষয়ক প্রবন্ধাদি পাঠেও ছাত্রগণ অনেক বিষয় শিক্ষা করিয়া থাকে । ইণ্ডিয়া গভর্ণমেন্টের চিকিৎসা বিভাগের সর্বময় কর্ত্তা মাননীয় মার্জ্ঞন জেনারল এডওয়ার্ড স এবং বঙ্গদেশের একজিকিউটিভ কন্সিলের মেম্বর মাননীয় বাটসন বেল এবং দেশের রাজা মহারাজা প্রভৃতি কলেজ রিদর্শনে ইহার শিক্ষা প্রণালীর ভূয়সী প্রশংসা করিয়াছেন । কলেজ সংলগ্ন 'মেসে' ছাত্রিগের থাকিবীর স্থান, তদ্ব্যবধানের ভার লওয়া হয় । শ্রাবণ হইতে এয়ার নতুন সেসন আরম্ভ হইবে । মাসিক বেতন ২/- প্রবেশ ফি ৫/- টাকা এক সপ্তে ৬ মাসের বেতন দিতে হয় । এবার নির্দিষ্ট সংখ্যক ছাত্র লওয়া হইবে, এজন্য শীঘ্র আবেদন করুন ।

কবিরাজ—শ্রীমানিনীভূষণ রায়-কবিরাজ এম এ এম বি, প্রিন্সিপ্যাল ।

—:—



ওণেঅদিতীয় গন্ধে অতুলনীয়
 জবাকুসুম তৈল মক্ষিক স্থির রাখে, মনাক প্রকল্পিত করে, কেশের শোভা বন্ধিত করে । এই সকল কারণে জবাকুসুম তৈল সকলের আদরণীয় । এই জন্যই জবাকুসুম তৈল কেশ তৈলের শীর্ষস্থান অধিকার করিয়াছে । অনেক নকল ও অন্তরকরণ সত্ত্বেও কোন তৈলই তাহাকে শীর্ষস্থান-চ্যুত করিতে পারে নাই ।

১ শিশি ১/- টাকা ।

৩ শিশি ২।০ তিঃ পিতে ২।১০

উপব্যা ।

শিশি, তৈল প্রভৃতি দ্রব্যের মূল্য অত্যন্ত বৃদ্ধি হওয়ায় অল্প তারিখ হইতে বাধ্য হইয়া এক গ্রোস জবাকুসুম তৈলের মূল্য ১০৮/- একশত আট টাকা, উজনের মূল্য ৯।১০ মারে নয় টাকা ও তিন শিশির মূল্য আড়াই টাকা ১।০ শিশির মূল্য ৩।০ টাকা ধার্য্য করা হইল । এক শিশির মূল্য এক টাকা রহিল ।



ধাতুদৌর্বল্যের মহৌষধ ।

কল্যাণ বটিকা সেবনে ধাতুদৌর্বল্য ও তন্দ্রন্য স্রপাধির বাদি উপসর্গ ত্বরায় প্রশমিত হইয়া পরীরের কাজি ও গুণি বন্ধিত হয় । কল্যাণ বটিকার গুণ অবাণ্ড ও স্থায়ী ।

১ কোটা ২/- তিঃ পিতে ২।০



অল্পপিত্ত রোগীর একমাত্র ভরসা স্থল ।

ক্ষুবাবতী ঔষধ সেবনে অল্পপিত্ত রোগ শীঘ্রই দূরীভূত হয় । আকণ্ড ভোজনের পর একমাত্রা ক্ষুবাবতী সেবন করিলে তুলাকে অগ্নি সংযোগের ন্যায় গুরুপাক দ্রব্য তন্নীভূত হইয়া যায় । অগ্নিতে জল সেকের ন্যায় বুদ্ধজালা নিবারিত হয় ।

১ শিশি ১/- টাকা তিঃ পিতে ১।১

অমৃতাদি বাটিকা

ম্যালেরিয়া জ্বরনাশে অব্যর্থ ।

অমৃতাদি বাটিকা সেবনে সর্বপ্রকার জ্বর বিশেষতঃ ম্যালেরিয়া জ্বর অতি শীঘ্র দূরীভূত হইয়া থাকে । প্রাণ ও শক্তির বৃদ্ধি হইলে অমৃতাদি বাটিকা সেবনে আশ্চর্যজনক ফল পাওয়া যায়, জ্বরের হস্ত হইতে নিষ্কৃতি পাইবার জন্য দেশ দেশান্তর ভ্রমণ করিতে হয় না ।

১ কোটা তিঃ পিতে ১।০

সি, কে, সেন এণ্ড কোং লিমিটেড ।

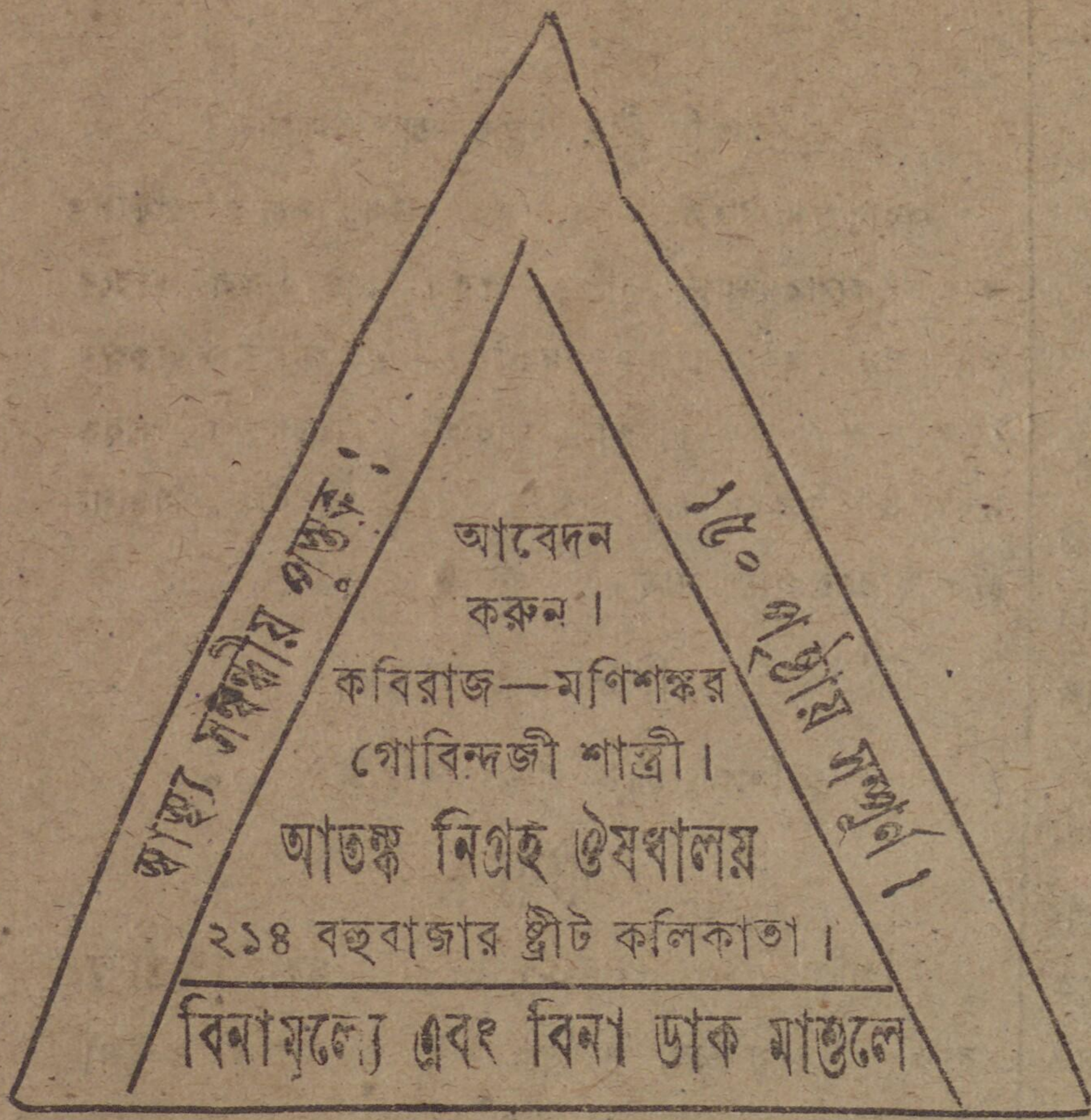
ব্যবস্থাপক ও চিকিৎসক—

শ্রীউপেন্দ্রনাথ সেন কবিরাজ

২৯ নং কলটোলা স্ট্রীট, কলিকাতা ।

আতঙ্কনিগ্রহ ঔষধালয়ের আয়ুর্বেদীয় অমূল্য উপদেশ

সর্বমুখ্য পরিচালক শ্রী মহেশচন্দ্র শর্মা
 তদভ্যর্থি ভাবিনাং সর্বাভাবঃ পরিচালনা ১১
 চরক সংহিতা
 অর্থ—অল্প সঞ্চয় পরিত্যাগ করিয়া শরীর পালন কর্তব্য
 শরীরের অভাবে জীবনধারণের সকলেই অভিযত হয়।



এই তিনটি জিনিস লাভ করিবার প্রকৃত উপায়—
 ১—দীর্ঘায়ু
 ২—স্বাস্থ্য
 ৩—শক্তি

আতঙ্ক-নিগ্রহ ব্যতিক্রম!

শক্তিহীনকে শক্তিশালী করিয়া, আয়ুক্ত রূ-অস্থাস জনিত ভয়স্বাস্থ্য ও জীবনে হতাশ ব্যক্তিদিগকে স্বাস্থ্য ও নব জীবন দান করিয়া ভৈরবজ্ঞ জগতে শ্রেষ্ঠ স্থান অধিকার ও পৃথিবী ব্যাপী অতুল কীর্তি অর্জন করিয়াছে। এই ব্যতিক্রম রক্ত পবিত্র করে, কোষ্ঠ কাঠিন্য দূর করে, পারিপাক শক্তি বৃদ্ধি করে, স্বপ্নদোষ, প্রস্রাবের সহিত ধাতুত্রাব, বক্ষ্যদ্ব দোষ এবং সর্ক প্রকারের ঘর্ষণতা দূর করিয়া স্বাস্থ্য, শক্তি, দীর্ঘায়ু দান করিয়াছে।
 ৩২ ব্যতিক্রমপূর্ণ ১ কোটির মূল্য ১ এক টাকা মাত্র একত্রে অধিক টাকার উন্নত ক্রয় করার কমিশন ও উপহারের বিষয় জানিবার নিমন্ত মূল্য নিঃস্পর্শ পুস্তিকার জন্য আবেদন করুন।
 কবিরাজ—মণিশঙ্কর গোবিন্দজী শাস্ত্রী
 আতঙ্ক নিগ্রহ ঔষধালয়
 ২১৪ বোবাজার স্ট্রীট, কলিকাতা



ফুলশস্যার সুরমা।

আবার বিবাহের সময় আর্দ্রমুহুর্তে। আবার বিধাতার বিধান সনে নবনারীর ভাগ্যলিপি সমস্তই আর্দ্র হইবার আর্দ্রমুহুর্তে। মনে বা খবনে বিবাহের তত্ত্বে, বর-কনের বাবছা-র জন্ম, ফুলশস্যার দিনে সুরমার বড়ই প্রয়োজন। ফুলশস্যার পক্ষে কোন বাড়ীর মহিলাশ সুরমা ব্যবহার করিলে, ফুলের খরচ অনেক কম হইবে। “সুরমা” স্বগন্ধে স্ত বেলগা, মনস মালতী, সৌমভ গৃহ-কক্ষে ফুটাই উঠিবে। সমস্ত মঙ্গলকাণ্ডেই “সুরমা” প্রচলন। বড় এক শিশি সুরমায় অর্থাৎ সামান্ত ৫০ পাণ্ডানা ব্যয়ে অনেক ফুলমহিলার অঙ্গপাগ হইতে পারে।
 বড় এক শিশির মূল্য ৫০ বার আনা; ডাকমাষ্টুল ও প্যাকিং ১০০ বার আনা। তিন শিশির মূল্য ২৫ দুই টাকা মাত্র; মাঙলাদি ১০০ এক টাকা পাচ আনা।

সোমবর্মী-কষায়।

আমাদিগের এই সালস। ব্যবহারে সকলপ্রকার বাত, উপদংশ, সর্কপ্রকার চর্মরোগ, পাণ্ডা-বিকৃতি ও বাবছার চূষ্টকত নিশ্চয়ই আরোগ্য হয়। অধিকন্তু ইহা সেবন করিলে, শারীরিক দৌর্বেলা ও রক্ততা প্রভৃতি দূরীভূত হইয়া শরীর স্থষ্ট-পুষ্ট এবং প্রফুল্ল হয়। ইহার ন্যায় পারামোক্ষনামক ও রক্তপাককারক সালস আর দৃষ্ট হয় না। বিদেশীয়দিগের বিলাতী সালস অপেক্ষা ইহা অধিক উপকারক। হঃ সকল ক্ষতুতেই বালক-বৃদ্ধ-বনিতাগণ নিরঙ্কিমে সেবন করিতে পারেন। সেবনের কোনরূপ বাধাই নিয়ম নাই। এক শিশির মূল্য ১০০ টাকা; ডাঃ মাঃ ও প্যাকিং ১০০ এক টাকা তিন আনা।

জুরাশনি।

জুরাশনি—ম্যালেরিয়ার ব্রক্ষাক্ত। জুরাশনি—বাবছীর জ্বরেই মনসজির ন্যায় উপকার করে। একজ্বর, পালাজ্বর, কল্পজ্বর, স্নীহা ও যক্ষ্মণবৃতি জ্বর, বৌকালীন জ্বর, মজ্জাগত ও মেহবৃতি জ্বর, ধাতুস্থ বিষমজ্বর, এবং মনসজ্বরদিগের পাণ্ডবর্ণতা, স্ফামান্য, কোষ্ঠবদ্ধতা; আহারে অরুচি, শারীরিক দৌর্বেলা, বিশেষতঃ কুইনাইন সেবনে যে সকল জ্বর আরোগ্য না হয়, সে সমস্তই এই ঔষধ সেবনে নিঃসন্দেহরূপে নিবারিত হয়। ইহার সহায়তায় যে কত নিরাশ রোগী নবজীবন লাভ করিয়াছেন, তাহার ইয়ত্তা নাই। এক শিশির মূল্য ১০ এক টাকা, মাঙলাদি ১০০ এক টাকা তিন আনা।

মিলক অব্ রোজ।

ইহার মনোরম-গন্ধ জগতে অতুলনীয়। ব্যবহারে ক্রকের কোমলতা ও মুখের লাবণ্য বৃদ্ধি পায় বগ, মেচেতা, ছুলি, ঘামাচি প্রভৃতি চর্মরোগ সকলও ইহাচারে দূরীভূত হয়। মূল্য বড় শিশি ১০ আট আনা, মাঙলাদি ১০০ সাত আনা।

ব্যবহারে কবিরাজি ঔষধ, তৈল, বৃত, মোদক, অবলেহ, আণব, অবিষ্ট, মকরন্ধজ, মুগনাতি এবং সকলপ্রকার জারিত ধাতুদ্রব্য আমরা অতি বিশুদ্ধরূপে প্রস্তুত করিয়া, যথেষ্ট সুলভভারে বিক্রয় করিতেছি। একপ খাটি ঔষধ অন্যত্র দুর্লভ।
 রোগিগণ স্ব স্ব রোগবিবরণ লিখিয়া পাঠাইলে, আমরা অতি যত্নসহকারে উপযুক্ত ব্যবস্থা পাঠাইয়া থাকি। ব্যবস্থা ও উত্তরের জন্য অর্দ্ধ আনার চাক-টিকিট পাঠাইবেন

কবিরাজ—শ্রীশক্তিপদ সেন।

আয়ুর্বেদীয় ঔষধালয়।
 ১১১ নং লোয়ার চিংপুর রোড, ট্রেটবাজার, কলিকাতা।

বিজ্ঞাপন।

আমাদের দোকানে নানাবিধ বোষাই সাড়ী পার্শি সাড়ী, মির্জাপুরি রেশমি বস্ত্র, নটকা, দেশী বিলাতী কাপড় খাগড়ার বাসন অতি অল্প মূল্যে বিক্রয় করা হয়। পরীক্ষা প্রার্থনীয়।
 শ্রীশচীনন্দন দে শ্রীবিভূতিভূষণ দে।
 রঘুনাথগঞ্জ চাউল পটীস্রপূর, (মুর্শিদাবাদ)

ডাঃ এন, এল, পালের
সুন্দরান সারি।
 (সর্ববিধ জ্বরের অমোঘ ব্রক্ষাস্ত্র।)
 ছই দিন সেবন করিলেই ফল বুঝিতে পারি বেন। বিশেষতঃ ম্যালেরিয়া জ্বরের হাঃ হইতে নিষ্কৃতি পাইতে হইলে সুন্দরান সারি ব্যবহার করুন। স্নীহা ও যক্ষ্মণ সংযুক্ত জ্বর ইহা মনসজির ন্যায় কাশ্য করে। মূল্য অতি শিশি ১০০ টা আনা।
 ডাঃ মন্দানাল পাল
 রঘুনাথগঞ্জ

বৈজ্ঞানিক ঔষধ



মনুষ্যের জীবনধারণের প্রধান উপাদান বৈজ্ঞানিক শক্তি বা তাড়িত্য। মানব দেহে বৈজ্ঞানিক শক্তি সমভাবে থাকিলে মনুষ্য নীরোগ ও দীর্ঘায়ু হয়, বৈজ্ঞানিক শক্তির হ্রাস হইলেই মনুষ্যেঃ মৃত্যু ঘটয়া থাকে। যাহাঃ মানবদেহের বৈজ্ঞানিক শক্তি সমভাবে থাকিয়ঃ মনুষ্যকে নীরোগ ও দীর্ঘায়ু করে, তজ্জন্যঃ আমেরিকার সুপ্রসিদ্ধ ডাক্তার পেটাল সাহেব এই ঔষধ আবিষ্কার করিয়াছেন। ইহা বৈজ্ঞানিক ও বানায়নিক বলে প্রস্তুত। ইহাতে প্রায় সমস্ত রোগই বৈজ্ঞানিক বলে অতি অল্পক্ষণ মধ্যে আবেগ্য হইয়া থাকে। ধাতু দৌর্বেলা, শুক্রঃ অল্পত, পুরুষ হানি, অগ্নিশক্তি, অর্জিৎ, অর্শ, উদরাময়, কোষ্ঠবদ্ধতা, অল্পশুল, শিঃপীড়া, সর্কপ্রকার প্রমেহঃ বহুমূত্র, চঃস্রব, বাত, পক্ষাঘাত, পান্দ সংক্রান্ত পীড়া, স্রােলো কামণের বাধক বক্ষা, স্মৃতবৎসঃ স্মৃতিকা, স্মৃত-রক্ত প্রদর মুচ্চী, হিঃটিরিয়া, বালক-দিগের যুঃডি, বালসা সর্দি, কানি, প্রভৃতিঃ পক্ষে ইহা মস্তঃপূত মনঃষয়। ডাক্তারি কবিরাজী ও হাকিমী চিকিৎসায় যাহাঃ গাণি রাণি অথব্যঃ করিয়াও সফলমনোঃখন হন নাই, এই ঔষধে তাঃহারা নিঃশচয় সফল প্রাপ্ত হইবেন। ইহার একমাত্রা সেবনে মস্তিষ্ক মিল্ধ, মনে আনন্দ ও স্মৃতির সঞ্চার চয় এবং শরীর নববলে বনীমান হইয়া উঠে। একমাস ব্যবহারের এক শিশি ঔষধের মূল্য মার মাঙলা ১০০ আনা।

মোল এজেন্ট—ডিঃ ডিঃ হাজরা।
 কতেপুর, গাউনিরিচ পোঃ। কলিকাতা।