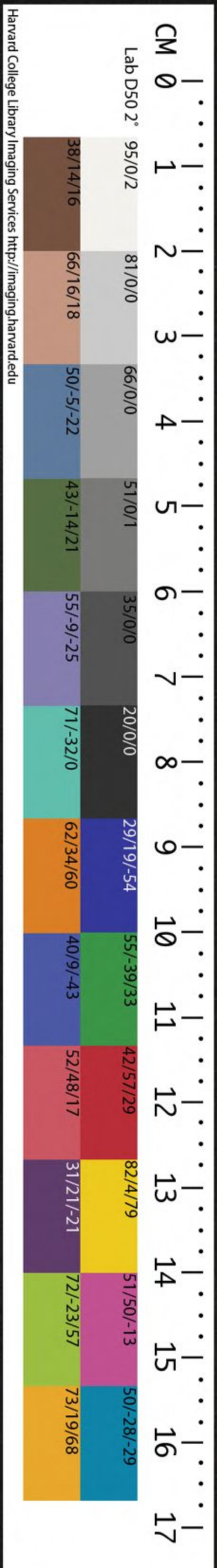


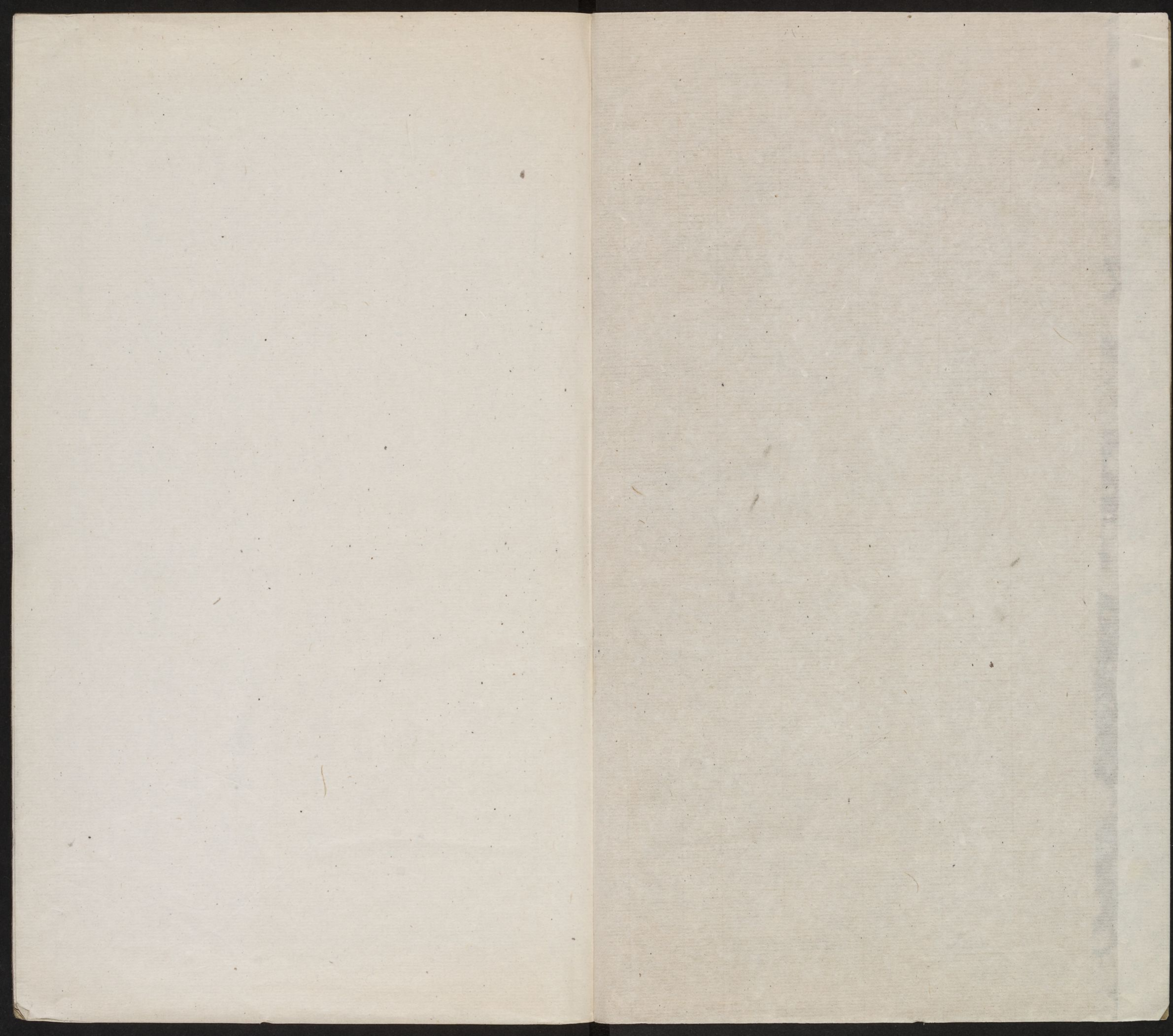
54

CHINESE - JAPANESE LIBRARY OF
HARVARD - YENCHING INSTITUTE
AT HARVARD UNIVERSITY
NOV 30 1946

0 T3035.31/145.75

1.





武表志卷序

武表志卷序

武表志卷序

武表志卷序

武表志卷序

武表志卷序

武夷志畧序

哈佛大學漢和
圖書館珍藏印

武夷為天下名區。寰海縉紳

覽其景云

相去遼邈者。咸歎腋翼而遊之。余道

徑崇。過輒登焉。每登必彌留十餘日。

以書探歷。山林予我。渾相識也。高第

德望。徐生。結漱。藝山房於三曲之巔。

余素佳其志行端確。且擅詩畫。夙聞
三吳。嘗從游。多携酒挾客。遍窮水陸。
因取本山志。按景披圖。類多錯謬。與
客相對太息。徐生曰。曾邑侯顧父母
謂山志之敝也。以更志屬不肖。表以
謫。兩辭。繼而遠交。毋和。以武夷舊圖。

舛謬。命表更而張之。余曰。噫。二侯君
深知子矣。夫名山大川。弗志之。與溝
壑等志之。弗當。真無志等。子亟圖而
次之。此山靈幸也。徐生唯唯而退。迨
余叅荆楚還。徐生已携酒候舟中。予
是日。客再訂前遊。因出所輯志畧一

峽且峻且狹。則三十六峯之丹峙巖
岿。九曲之碧流繚繞。至于一水一石。
向背低昂。恍然在目。且山嶽之而款
墮。水潺之如有聲。修竹茂林。垂之而
飲露。洞猿岩窟。噪之而唳吟。殊不知
山水之為圖。之之為山水也。至於閱

寓贖而知仰止之有人焉。閱仙真而
知洞天之靈異焉。閱題咏而知山靈
之潤色焉。閱建創公移而知肇始之
所自。及歷代之褒典焉。乃大愉快。密
知閱而起曰。步之志良嘉已。然於名
公鉅儒。之題咏。以畧而弗備。不亦惜

乎。生曰不然。表闡周孔之道。脉至孟
軻而益明。秦漢之文章。迨史遷而大
備。歷代聲詩之體裁。迄杜甫而會其
成。然而李太白之非孟。永祚之不喜
史記。柳棧州之左杜。曷故哉。良以人
之識鑒。類以才情所近者。而投其好。

今表所輯之畧。忘辭投其好者耳。矧
隋珠和璧。已備收於本山之全志。誰
得而雌黃之耶。猶之非孟非遷。非甫
者。奚損于孟子。遷于甫乎哉。客復鞞
然曰。吾今始知生得志之畧耳。蓋徐
生寓山中。最久。得山水最真。自謗自

画神與山會。筆共水流。武夷真態。千古不磨耳。斯帙也。可卧遊。可坐覺。可東溪山於杖頭。可掇洞天於掌上。寰海徬紳賢豪之款。艷者不必腋翼而遊。一舉目間。即可以窮武夷之妙矣。遂大按掌呼盧。更酌取而附之。劇佳。

以示同好。生名表然。德里其字。世宗崇陽云。

賜進士第。大中大夫奉

勅。整飭直隸蘇松常鎮等處兵備。兼

理糧儲水利湖廣布政使司右叅

政。前奉

勅提督學校廣東按察司副使禮部
主客清吏司郎中晉江城甫父陳
鳴華書



武夷山志序

憶曩年癸亥余從 湖南夫子遊閩

躡屐登山攬盡六六三三之勝十載

清夢時聞鐵篴之吹響奏賓雲迺今

筮仕而縮半通稱武夷山長簿書雖

勞勞何敢放過佳山水蘿月松風等

閒冷却而多值輜軒蹠疊負弩奔趨
之時行旅踽步爲仙侶所擲掄又俗
吏寡藻不能作賦以謝使山靈稱辱
余愧甚客有起而言者曰子何論之
拘也丹龜石函其爲留題也多矣洋
洋纒纒唐突飛僊豈若真意忘言悠

然玄對之有餘情乎余首肯之因諷
誦文公權歌至月滿空山水滿潭之
句憬然如悟昔宓子彈琴安仁種花
觸手會心皆有山水之趣而况翠巖
碧波供我清賞苟無優游客與之襟
與相酬接是真辱山靈矣若夫騷流

墨客麗句新歌此余所短而亦不必
余之見長者其志畧具在前有撰者
後人述之指掌盡圖卧遊可畢也奇
蹟相爲不朽亦烏可廢哉是爲序

武林柴世埏題



武夷洞天志畧目錄

積學齋徐乃昌感書

武夷山圖序

武夷題咏紀

武夷序紀

武夷圖繪紀

武夷山水總圖

南唐御帖

國朝杞典

公移

九曲擢歌

五言絕句

七言絕句

五言律詩 七言律詩 五言古風

七言古風 長歌

武夷宮左之圖

武夷宮右

一曲之圖 二曲之圖

三曲之圖 四曲之圖

五曲之圖 六曲之圖

七曲之圖 八曲之圖

九曲之圖 附雜錄

已上每圖之後即註本圖山川宮觀亭院臺館等

景併其題咏序紀以便觀者

寓賢序

諸賢圖釋

仙真序

列僊圖釋

武夷山圖序

哈佛大學漢和
圖書館珍藏印

朱文公

武夷君之名著自漢世祀以乾魚不知果何神也
今崇安有山名武夷相傳即神所宅峰巒岩壑秀
拔竒偉清溪九曲流出其間兩岸絕壁人迹所不
到處往往有枯植挿石罅間以皮舟船棺柩之屬
柩中遺骸外列陶器尚皆未壞頗疑前世道阻未
通川壅未决時夷落所居而漢祀者即其君長蓋
亦避世之士爲衆所臣服而傳以爲仙也今山之
群峰最高且正者猶以大王爲號半頂有小丘焉

豈即君之居耶然舊記相傳不足考信故有版圖
迫迤漉漫亦難辨識今冲佑羽人高君文舉始復
更定此本于是向背隱顯之間爲能有以盡發其
秘且屬隱屏精舍仁智堂主爲題其首云

武夷志畧

文集

武夷山人徐表然德望甫纂輯

邑人孫世昌登雲甫刷梓

題詠

古今賢哲縉紳騷人墨客抽弱毫剔幽抉奇闡
發山川之秀摹寫萬物之情以一字一句之工
使景象倍妍煙雲增色不必陟六六之峰泛三
三之水即其篇什而味之所謂卅峙碧流者瞭
然在目令人僊僊焉神與境會則題咏又茲山

之所不可缺者然而佳章雅味悉已收鑄于本
山之全志茲特錄其一二以志其畧云爾故首
以紫陽朱夫子權歌及繼和之作與夫五七言
總詠併附全圖之下至于各曲諸詩與各曲之
圖自相附麗

武夷

序紀

武夷自漢遣使祠祀止設壇墀唐天寶間始即
洲渚中建觀迨南唐後主李璟爲其弟李良佐
勅建今址山中之琳宮玄剎咸有碑碣自兵燹
之後無復孑遺聊錄其一二俾覽者知其所自
始云

圖繪

武夷之山磅薄一百餘里萬壑千崖森峙林列

毋論顯名勝地即一丘一壑之間前後左右各
自爲景各據其勝春則琪花綉日夏則萬木含
陰秋則瑤空一碧冬則木落水枯嗟呀稜削若
月之夜萬山間寂儼在玻璃世界雪則纍瓊凸
玉水壑參差至於雨幕煙蒙又若未分時意象
迨其霽也旭彩暎射則丹炫碧燿俄頃間變幻
萬狀豈描繪所能貌其萬一哉而表顧圖之何
益山川勝際亘古不磨者其常也風雨晦冥之
倏異者則變也卽其常以察其變在覽者自會

之遊者自得之而已首圖武夷全景次圖官左諸
勝又次自一曲以至九曲每曲各爲一圖共圖十
一諸題詠各附其後



武夷恩典

南唐御帖 勅建州武夷山昇真玄化洞天武夷觀
可改賜會仙為額仍令所司日下准俗木植別擇
高爽清淨去處鼎新剏造照依降去式格務要簡
朴其山方圓一百二十里與本觀護蔭並禁樵採
張捕違者所司按法施行

寶大九年二月

日

國朝祀典 每歲八月十五日崇安縣官先日具牲
醴萬年官宿齋致祭於漢祀亭其文曰

維神屹鎮南紀贊化效靈由漢迄今祀典有常尚
饗

每歲鷩蟄日崇安縣官具牲醴鳴金鼓詣喊山臺
致祭其文曰 維神默運化機地鍾和氣物產靈
芽先春特異石乳流香龍團佳味貢于

天子萬年無替資尔神功用伸常祭尚饗

今不入貢

○優崇先賢公移

正德十四年十一月十五日崇安縣蒙察院周
發放仰將范廷剛原入官田玖拾石四斗取具各

人親供內抽肆拾石奏章經陸拾石共壹百石入
武夷朱文公書院餘下五拾石肆斗均撥與胡文
定公蔡九峰二書院各得貳拾五石貳斗汝該縣
自區處施行 本縣遵照原蒙定撥田土備查各
佃耕作田段畫圖貼說并先賢子孫照管田亩數
目備由粘繳開坐申乞施行

武夷書院戶民田壹百畝糧米肆石該苗米伍
拾石 附本縣在城九箇十甲里長下一應差
役悉皆優免

九曲權歌

朱文公

武夷山上有仙靈山下寒流曲曲清
欲識箇中竒絕處權歌閑聽兩三聲

一曲溪邊上釣船幔亭峰影蘸晴川
虹橋一斷無消息萬壑千岩鎖翠煙

二曲亭亭玉女峯插花臨水爲誰容
道人不作陽臺夢興入前山翠幾重

三曲君看架壑船不知停棹幾何年
桑田海水今如許泡沫風燈敢自憐

四曲東西兩石岩
岩花垂露碧氈毯
金鷄叫罷無人見
月滿空山水滿潭

五曲山高雲氣深
長時烟雨暗平林
林間有客無人識
歎乃聲中萬古心

六曲蒼屏遶碧灣
茆茨終日掩柴關
客來倚權岩花落
猿鳥不驚春意閒

七曲移舟上碧灘
隱屏仙掌更回看
却憐昨夜峯頭雨
添得飛泉幾道寒

八曲風煙勢欲開
鼓樓岩下水縈洄
莫言此地無佳景
自是遊人不上來

九曲將窮眼豁然
桑麻雨露見平川
渙郎更覓菴源路
除是人間別有天

次文公韻

劉信

群仙遺跡護山靈
鶴駕多年返太清
宴罷賓雲無覓處
幔亭依舊枕溪聲

一曲尋真載酒船
棹歌聲裏度晴川
瓊樓玉宇杳何處
石室丹爐空翠烟

二曲溪邊一秀峯
雲鬟彷彿謫仙容
多情已斷行

雲夢誰道蓬山隔幾重

三曲仙岩有架船櫛風沐雨幾經年古今共看長
如此物是人非真可憐

四曲金鷄是古岩半空花雨落毵毵煉丹人去爐
猶在夜半神光射碧潭

五曲溪山得趣深數椽書屋寄雲林先生道在義
皇上誰識悠然太古心

六曲溪隨山勢灣柘源有路叩玄關回頭便與塵
寰隔流水白雲心自閒

七曲清溪轉石灘峰巒倒影鏡中看漁歌忽起滄
浪外款乃一聲煙水寒

八曲晴巒遞迤邐開樓臺掩映翠盤迴何當借我東
山屐酒侶詩朋日日來

九曲歌殘興浩然中流蕩槳下長川昇真不必騎
黃鶴三十六峯皆洞天

又

張時徹

碧水丹山秀且靈九霄風露玉華清遊人欲問桃
源路試聽漁郎款乃聲

幔亭峰下木蘭船霞影晴光蕩碧川鶴馭虹橋何
處覓洞簫吹散紫芝烟

錦作屏風玉作峰天然秀出碧芙蓉神霄只尺無
人到倚斷丹梯第幾重

絕壁誰留夜壑船含煙吐霧百千年金函玉檢遺
真藏瑶草琪花絕可憐

釣魚臺對鶴鳴岩烟雨朝朝紫翠堆洞裏金鷄清
夜月一聲啼動百花潭

大隱屏前松桂深白雲時復暗青林石門茶竈依

然在流水桃花自有心

仙掌參差俯碧灣石門交結是重關天遊峯頂神
仙住荔服荷裳盡日間

石鼓盤廊曲曲難天壺日月幾迴看何人夜半吹
長笛萬壑風生牛斗寒

森森毛竹洞門開白鶴青鸞去復回雲裏三峯長
對笑何年重過虎溪來

行盡溪源更杳然秦人鷄犬散前川齊雲亭外星
村路不識蓬壺幾洞天

又權歌。

白玉蟾

三十六峯真奇絕一溪九曲碧漣漪
白雲遮眼不知處誰道神仙在武夷

幔亭峰下泛仙船洞口瓊花鎖翠烟
自魏王歸絳闕至今哀怨嶺頭猿

山下于今幾代孫當時簫鼓寂無聞
丹爐早又生春草玉女峰前空白雲

仙舟停棹架岩頭黃鶴冲天幾度秋
滿洞桃花人不見一溪春水爲誰流

萬頃秋光漾碧空
滿潭秋水瑩青銅
金鷄叫落山頭
月漠漠寒煙颯颯風

問道誰知鍊笛聲
石崖崩裂老龍驚
當年人已乘雲去
千古荒亭煠草生

仙掌峰前仙子家
客來活水煮新茶
主人遙指青烟裏
瀑布懸崖剪雪花

寂寂秋煙鎖碧灣
往年此地有禪關
水神移入龍宮去
一夜風雷吼萬山

幾點沙鷗泛碧流
蘆花兩岸暮雲愁
鼓樓岩下一

聲笛驚落梧桐飛起秋

山市晴嵐天打圍
一村鷄犬正斜暉
稻田高下如碁局
幾點鴉飛與鷺飛

又

蔡哲

跨鶴群仙昔載形
至今猿鳥嘯青冥
草堂亦有逃名客
謾唱漁歌子細聽

一曲溪頭春意濃
紫烟深鎖幔亭峰
仙源好似桃源路
無數飛花泛水紅

二曲高峰瀉激湍
娉婷玉女髻螺寒
祇應姑射能

相似未許巫山得並看

三曲仙機隱碧岑琅玕芝草正蕭森山頭夜半聞
天樂只有喚卽是賞音

四曲風煙日滄漉縹緲巖谷玄高低卅光照樹明
松月蘊起金鷄半夜啼

五曲溪山秀且奇就中佳趣有誰知紫陽可是能
清賞夜擁寒爐注楚辭

六曲雲屏不可攀綠雲千頃鳥聲閑層崖亦有仙
人掌何必騎驢入華山

七曲岩前太姥岩落花飛雨晝穆穆天風夜捲浮
雲去贏得明蟾浸碧潭

八曲平洲卽要津太和宮裡碧桃春匆匆多少遊
山者到得源頭有幾人

九曲空明眼界寬仙家鷄犬半林端千崖萬壑春
如許誰解窮源艤棹看

又

余嘉賓

紅韁白馬武夷君羽節來時鶴一群宴罷虛皇環
佩響手扳霜樹寄彤雲

大王峯影似蓮花石棧綠雲鎖鎖斜擬向紫霄分
一曲便携鷄犬住烟霞

露帶羅衣兩鬢煙芙蓉冷浸九溪淵依稀記得相
逢處曾在玉皇金案前

垂釣臺東架壑船劫灰飛處起齊烟閑來袖拂經
綸手擬借靈槎上九天

丹崖翠壁與雲齊瑤艸奇花路欲迷三十六峰無
馬跡祇綠岩上叫金鷄

大隱屏南天柱峯青天笋立玉芙蓉憑將宇宙支

撐住賜與白雲清淨封

懸崖疊嶂隱書堂澤媚山輝草木秀行到源頭清
徹處一溪風月印天光

石室岩扉結構牢仙人掌上綵霞高玉皇朝燕歸
來晚愁見三山起暮濤

蒼玉屏風水曲流滿船絲竹載清秋步隨明月瑤
臺去無數紅雲夜不收

繡衣擬換九霞衣萬疊雲山玉一圍仙侶同舟移
棹晚步虛聲裏路歌歸

又

丘雲霄

溪繁九曲鎖玄閔山擁千峰密似盤漫憶紫陽歸
去後一川風月要人看

一曲清歌解木蘭水光搖動萬山寒幔亭舞罷秋
臺燕野月溪雲空漢壇

二曲嬌峰雲水間淡粧低壓碧雲鬟玉容不改春
愁重粧鏡臺空舞翠鸞

三曲虹橋最上頭三盃石外望仙舟莫疑漢使河
源路信有浮槎到斗牛

四曲丹崖紫洞竒玉函仙竅記秦時一從聽罷金
鷄曉花落空潭春自遲

五曲花開錦繡屏青山無語靜儀刑樓前盡日東
流水獨立蒼茫晚對亭

六曲中流石竈寒茶煙香濕紫苔斑仙人飲罷晉
空嵩拍掌岩頭去不還

七曲峰頭松桂深北廊岩下水雲沉玄猿白鶴閒
清怨夕伴危冠合脫簪

八曲城高紫氣浮夜深仙樂響山頭到來鍾鼓皆

成石悵倚斜暉望玉樓

九曲逶迤引市廛人間天上別風烟青簑黃犢歸
來晚疑是桃源學種田

又

顧夢圭

大王峰前紫霞矗始向清溪尋一曲黠黠蒼烟缺
嶂橫時有桃花映幽谷高人曾此鍊金丹留得山
間石室寒探竒更入雲深處翠兕青虬左右看
二曲移舟轉竒絕玉女雙鬟宛相結萬古翹翹倚
碧空不似巫山曉雲滅誰見仙容臨鏡臺丹樓鳳

闕九天開鏡中信有飛鳶影燕雀徠徠不復來

三曲浮槎架嶢壁依雲泊霧留竒跡當年鼓枻度

銀河泛覽十州超八極紫翠陰森靈氣含時聞雷

雨響空岩群仙杳杳乘雲去蟬蛻分明在石龕

四曲巉岫洞門杳金鷄彷彿棲叢祿遊人不得聞

金鷄但見暮車出林表淮南遺事傳至今隙駒石

火待人心玉華倘授胡麻飯追逐青霄五色禽

五曲寒樓有孤館隱屏萬仞凌霄漢釣磯茶竈占

清流鉄笛聲中彩雲散更向前山講草亭晚來常

對一峯青楚辭歌罷揚舠去人傑千年表地靈
六曲奇峰現仙掌峯頭樓閣開銀榜昨夜東風掃
翠嵐掌上露華猶澆漚曲水縈紆看最真芙蓉倒
影碧粼粼穿雲不惜羅衣濕萬竹千花別有春
七曲溪邊幾回首鳳鸞翔舞蛟龍走天外空成錦
綉文塵中曾有丹青手百尺寒泉樹杪飛客來秋
暮欲添衣殘陽且莫叫孤權石廩瑤芝可禦饑
八曲峰巒漸踈豁溪聲轉急舟難遶不因渙父入
桃源誰爲仙家開鑰闥悵望岩中鼓不鳴玉喬何

處奏瑤笙醉來且待東林月脚踏丹梯步玉京
九曲雖窮意不盡依依花柳仙村近欲解長纓濯
碧灘黃梁夢幻何須問來往風塵鬢早皓不如此
地卧雲窩寄言世上浮名客請聽山中九曲歌

○五言絕句

詹先野 武夷溪九曲曲曲可垂釣自得溪山樂何
須公與侯

張祥 六六形爲偶三三數見奇分明天地象不必
問庖羲

丘其智 溪上群峰列松間一徑微林深行不盡雲
懶坐忘歸

鳥道梯危磴茅庵隱翠微洞門常不閉野鶴自
歸知

江騰輝 非山亦非石秀發不可測六六玉芙蓉亭

亭美秋色

誰染丹青筆亂向溪邊灑
菡萏倚雲開欲架虹橋

徐表然 古自神仙窟奇峯怪石頑一經群哲寓萬

世仰高山

寄興武夷遊春深翠欲浮
忘機花塢外山鳥數幽

○六言絕句

徐表然 曲水溪頭宜釣
白雲深處可家試問勛名

富貴何如泉石煙霞

○七言絕句

李商隱 只得沅霞泛一杯
空中簫鼓當時回武夷

洞裏生毛竹老盡曾孫更不來

陸放翁 山如嵩少三十六
水似邛笮九折途我老

正湏閑處著白雲一半肯分無

辛棄疾 見說仙人此避秦
愛隨流水一溪雲花開

花落無尋處彷彿吹簫月下聞

山中有客帝王師日日吟詩坐釣磯
費盡烟霞供不足幾時西伯載將歸

行盡桑麻九曲天
更尋佳處可留連
而今歸棹如
棚箭不似來時上水船

劉學箕 三十六峯高插天
雲深何處覓飛仙
幔亭
舊事隨流水
空自溪頭喚釣舡

白玉蟾 流水光中飛落葉
白雲影裏噪幽禽
人間
幾度曾孫老
只有青山無古今

彭隱空 兩眉如雪照平川
歌罷香雲滿玉田
桂樹
西風山月白
一瓢黃露噉瓊天

杜本 武夷笈昔有仙君
脫骨層岩上
白雲獨是

歌遺響在誰人能向夜深聞

王仲敬 紫簫石磴和雲吹
白鶴松巢帶露棲
九曲
洞門無鎖鑰
一溪春水出來遲

山掩清溪水
遶山半岩飛瀑
蘂木寒金鷄叫徹無
踪跡空使遊人日往還

吳夢博 溪上清風溪外塵
洞花幽草自生春
玉簫
吹徹鳳飛去
人在山中看白雲

唐仲寔 乘鸞遠訪武夷君
帶氣凝成五色雲
落盡
碧桃春似水
紫簫聲裏立斜暎

黃庭美 宿雲英徹控青鸞
綵幔香銷生翠寒
三十
六峯秋色裏月明人倚玉闌干

九重雲外步虛聲
十二時中太古情
爲問當年赤松子
人生何處是功成

楊希古 萬壑千岩疊翠微
幔亭紅日浸漣漪
紫陽去後無消息
留得溪山九曲詩

林聰 岩花洞草幾春秋
九曲春光曲曲幽
酒盡興闌歸去晚
野航載月任中流

孫一元 武夷山高秋意涼
雲陰半落松桂蒼
青壁

無人沿月上
蹋船放歌溪水長

鄭善夫 武夷亂峰攢紫蓮
丹房想在彩雲邊
分居一粟庖羲洞
閑弄明河抱月眠

傅汝舟 一劍多年別洞庭
九溪伴宿孤亭相逢
莫話還丹事了
看仙山萬疊青

王會 半徑蒼苔憶舊踪
孤雲無恙重相逢
十年京洛空回首
却憶浮生是夢中

沈位 風曳黃霞影倒飛
天開峻壁曉生輝
舟行似覺銀河水
浴動雲邊織女機

香爐石上紫煙生
仙掌峰前綠溜鳴
倘過虹橋逢
太姥獻花須采五芝英

吳中立
溪流寒玉山圍翠
飯熟青精石乳茶
怪得
曾孫貪住世不離煙火是仙家

顧大典
髣髴幡幢曳夕照
峰頭曾宴武夷君
虹橋
已斷雲栖冷鳳管
鸞笙杳不聞

看來秀色轉霏微
霞作危冠霧作衣
粧鏡臺前春
寂寂凌波一片彩雲飛

徐子隆
金鷄洞口更停舟
九曲溪山此最幽
昨夜

峰頭雲氣濕一番
春雨漲新流

中興雲鳥感一帝春雨燕歸歸

