

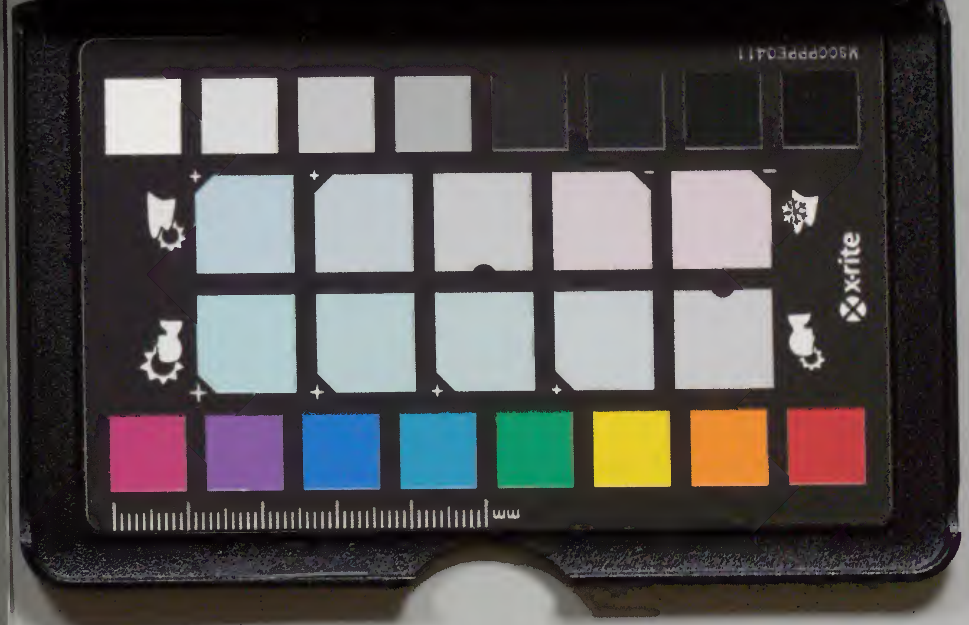
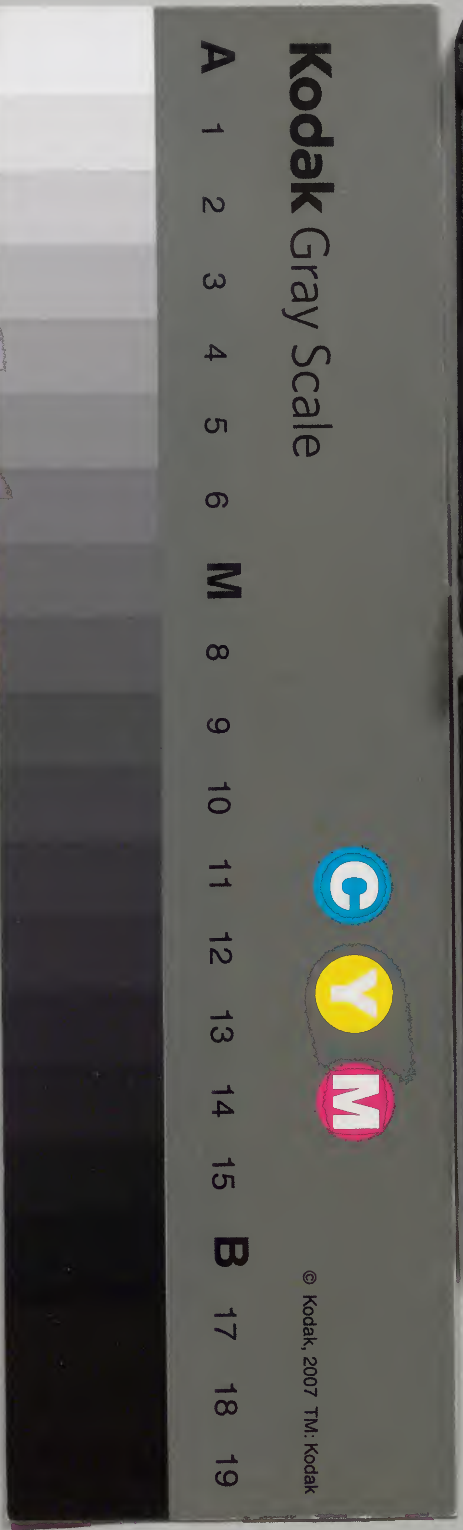
東十五

渡邊

44
関

内閣文庫		
三五函	三六三	和
五架	四九四	類

内閣文庫		
番號	和	36354
冊數	49 (19)	
函號	156	12



嵯峨天皇

諱實友能

桓武天皇第二之皇子所母大皇后
藤原乙牟漏内大臣正一位良继朝
臣廿延曆五年生於長世宮初聰好
讀書及長博覽經史善屬文妙草錄
神氣岳立有之君之量天皇在寵愛
之延曆二十二年正月授三品歷中
務卿淳正尹同九丑年五月九八日

平城天皇之嗣位為皇太子同四年
四月十三日即位所年九十四治世十
四年弘仁十四年四月讓位於淳和
天皇祿太上天皇養和九年七月十
五日崩所年十七葬嵯峨西山陵

仁明天皇

正良御母皇太后攝嘉知子婿大
政大臣一位清友女也

秀良親王

三品寬平七年正月廿四日葬年七
十九母同

業良親王

三品母高津丹親王

忠良親王

二品式了々容貌甚美自觀十八年
二月廿一日薨年五十八人惜之

基良親王

五品

淳王

源信

正二位左大臣母廣幡氏弘仁五年

賜源姓貞觀十年同十二月大八日薨年

五十九 同十一年端正一位

号北迎示道長笛吹

源弘

正三位大納言母上毛氏弘世貞觀

五年正月六丑日薨年五十二号廣

幡大納言

源常

正二位左大臣左大將母更衣飯高

氏齋衡元年六月十三日薨年四十

一增正一位号东三條左大臣

源定

正三位大納言右大將母尚侍徒二位百府度命廿貞觀五年薨四十八号四條大納言或号楊梅

源明

正四位下参後刑了也母同常嘉祥三年出家法名素袋号横川宰相入道仁寿二年薨九十

源生

正四位下参後大藏少左京大夫左出内智母正卫位下笠墜子笠縫也

源寬

正四位下大納言
官丹后守阿倍氏
号四條大納言

源鎮

從四位上散
依母百濟氏同常
後於
神護寺
出家号白雲禪師

源澄

五位号田中君

源安

從四位下備中守

源清

正四位下出家号秋篠禪師

源融

第十二代源氏母大原全子弘仁十三
年生淳和帝為子美和丑年十月七
七日於丹裏加元服叙正四位下賜
源姓同六年正月二日為侍從同八
年正月十二日為相摸寺同九年九

月八日遷近江權寺同十四年正月
兼近江寺同十五年二月十四日任
右中將同月兼美作及嘉祥三年正
月七日授從三位為兼參議五月十
七日任右出門督仁壽四年八月日
兼伊勢寺兼衛三年九月日任參議
時年三十五同四年正月兼備中寺
天安三年十一月十九日加正三位

貞觀二年正月十六日蒙道江守同
五年二月十日遷左衛門督同六年
正月十二日任中納言三月八日蒙
按察使同十二年正月十三日任大
納言同十四年八月九日任左大
臣同十五年正月七日授從二位十
三日蒙春宮傅同十九年正月三日
加正二位任和三年十一月十七日

授從一位同五年十一月十九日勅
聽乘輦車出入宮中寬平二年七月
廿二日聽腰輿同六年七月初聽車
同七年八月九日薨壽七十四元
八日備正一位号河原院公營河原
院在六條北坊門南万里小治東鴨
川西方四町庭前穿池擬陰奧塩毫
以汲漚湖水每日使役夫数百人自

攝摩國厄崎浦相繼運之且每月設
塩三十斛而養出魚又築荏菹有珍
禽名花奇草

源勤

從三位參議右兵衛門督母同齋元慶
丑年五月十六日薨年五十八号西
七條

源勝

從三位出表弓行田禪師

源賢

源啓

從四位上兵了少越前守母山田也子

源繼

有從三位已上皇子源氏等一十二人

正子

有內親王已下皇女二十七人也畧而

不載之志見帝王系別

遷

從三位大納言孺正一位母孺大政
大臣總直延喜十丑年薨年七十一

奇

准

從三位掃了从宮内少輔

若

從五位下

散

從五位下宮内少輔

添

寬

外衛

泊

從五位下

昇

貞觀十七年正月七日叙從五位下

元慶三年十一月九日加從五位

上同五年十一月十五日任土佐權

守同八年五月廿九日為右馬从仁

和元年二月廿一日任右左兵衛尉同二
年二月廿一日遷左兵衛尉同四
年二月廿一日任近江守十一月廿九
日授正五位下寬平二年兼侍從同
三年四月十一日任右中衛同四年
正月廿三日兼美濃權守同五年正
月廿一日加從四位下二月十六日
兼木工以三月補左衛門尉中尉

同六年八月兼遣唐裝束使十二月
十五日兼侍從同七年十月廿六日
任參議明年三十七日八年二月十
五日正左中將三月十五日兼勅少
田長官九年正月十三日兼侍從守
六月十九日兼右左兵衛尉七月十三
日叙從四位上延喜四年正月七日
授正四位下同八年二月九三日任

望

中納言即叙從三位同九年四月廿二日
兼長了々十四年五月日任大納言
言年六月廿九日薨壽六十号河原大納言
大納言大納言五月廿二日兼長了々廿二日
尚從五位下肥後守

元京大夫

副

從四位下兵了太傅

添

元從五位下山城守
從五位下武藏守

運

下野守
增鎮守府侍尊

通

從五位下内藏从

海

陸奥守

或養子

宮

哥人

母神祇伯大中

趁

母則女

臣出家安法

總

才餘出家往生人也

仕

從五位下武藏守

後

中坊少輔

是茂——師也——貞清

乃小松天皇子

衆望

從四位下伊勢守不入子孫 仁和

并十六源氏是恒為子仍不入子孫

死

源次被配武藏國足立郡箕田台因

号箕田源次又稱箕田源氏太刀而

有武勇譽即於其屋地稅納於箕田

新八幡如起新田故恐紀源次此所

至今不弘源字名季抗稱稱新

綱

源次別當内舍人号渡边生武列

足立郡真田仁明天皇御子凡大臣
原正一位原光公孫原敦者多田滿
仲算之養子為子其為人之有美且
勇之曾以武勇揚名於郡鄙撰清守
賴光之家有武勇之養者四人稱之
曰天王就中凌邊綱最有名每双肩
者故當眩稱之曰天王之最之相傳
曰綱常有治怪異者之功依其眩之
上石穿穴

久

原次別當

均均

小原太

正 小源太

依直名政公頼
紙家抄浦先祖

紘 好

弘 武

安

源次大夫 瀧口仕三条院

貞

源次大夫 天下第一弓之達者豊

易先祖

直

源次大夫相撲上手

向 源次大夫大刀者

向

隆

源五大夫

結 笠

内舍人

叶 源 二 三

源順

恪

部 維 部 師 号

任 大 禪 師

左 門 尉 源 口 馬 羽 院
所 号 源 部 遣 使

走 源 八

精

勸

增 即 尸 女 補

傳

源 大 夫 從 五 位 下 淹 口 忍 官 仕 白 川

院 堀 門 院 自 此 貶 任 渡 邊

至

源七大夫
九馬允

勝

擇
從五位下

及
為源次三庫以

列

敵
源左中門尉大夫

源十弟

判官

聽

行

中務大夫

渡
源左中門尉

聽

增
三所大夫

雙

加
源次左馬允

長

三

好

甲斐四行

於 甲斐新源次

等 弥太郎

極 坂次

勸

源大夫

知

貯

兵衛

童

右中門尉隆口惣官 鳥羽院所守

源平二十人随者之中渡辺源氏二

人在其中即童滿西人之于殿有勅

曰童所持之弓極少於常弓大男而

持小弓或迫臣曰童所持弓定可長

於普通以身長大故見之小孩於是
召件二十人弓二十張授之童之弓
長自余弓五寸

調

深次忠官武者所

親

左出門射 滝口 忠官

教

源五郎

連

右出門射

一本連者繁教之
弟之系

唱

長七養子 宇治合戰賴政將自答
射防矢射先登作勢圍住人孫六
而負保而射落之同七所負後見之欲
討之而拔太刀走步唱又射負後頭
骨斃之甚後遂討死

繼

番

翔

左中門射後馬羽院北

面天下牙一弓之上手

勅定日日本養由者今

翔翔之童名壽王凡

強

源

三入

飛

定

源大夫 園東 伺候 出家号 照定

忍直

豐

右 中 門 尉

滿

右 馬 允 院 口 渡 边 故 名 所 鳥 羽

院 北 面

昇

左 馬 允 院 口 渡 一 邊 院 北 面

渡

濯

競

別

滝口

源三滝口玉城第一義男也源三位
賴政落京都赴三升寺取欺平宗盛
取名馬二匹并甲冑一具至三升寺
仲綱喜即是彼馬燒付乎宗盛入道
字放於京都叛元年之宿意乎治合
戰敗多殺敵逆討死

總

沿

源七

討

大夫

滝口

養子

一本系異同外左

令

特

作
任

氏了女浦

賜

徒立位下

房

滋

經

内舍人

氏在侍尉帶力

把

勘少由

語

氏邊將監

令

淹口

特

源太郎

作

任決帝在場

清

來

副

右馬允左門 源八左門 或右所

來
右馬允左米門
源八左米門
或百所

清

翔
氏了女浦
賜
從五位下

令
淹口
特
源太郎
作
任次郎
色場

房
氏在博耐帶力
滋
把
勤少由
經
内舍人
語
左邊將監

諸

源五淹口仕崇徳院與源次備於令
所言更同死

谷
源太

特
琢源次

榮

凡源次

補

武者所

澄

策

源三橋

右中門淹口

結 涼四序

備

涼次淹口仕崇德院與涼立詣於本
所言更俱死

者

次節播广寺治兼四身高舍言寺治
合戰之敗官軍既至則與渡迎黨共
於橋桁上防戰顯功又榮夫多殺其
後兼綱中矢被飛于院者立臺而防
官軍見兼綱飛深難適追拂其款功
兼綱首射石於其髮投入河中已將
自害作歌曰若故尔身 連敗者止為忘矣
共名 波 宇治川 亦 流之 如 留 哉 遂 自

切服投于川

語源四身

負高 播糺太師養子弓之上手

授

名情尉忠官薩戶守宇治合致之張

力戰多射敵逐討死

學

刑尸懸滝口渡辺武者所仕高倉院

增

名

刑尸門大夫

刑尸少

河邊及千村

源聖

榮式口入夫

所安了醍醐阿圖梨

源三揚尉

警以所左半門尉

通

通

源十郎

谷

定右馬允

小刑了

奥

源太右馬

詔

右

左半門尉

源太

契

舉

左半門尉

伊賀守

源增

蓮華寺河園梨

廣

九邊大夫

守

九馬允

頻

源六

寬信

暗

集

武者所仕後堀河院

九原無嗣舎牙集

灼帶等讓與之

繁

次節豐前守弓之上手

想

源次左衛尉

尊心

播户河圖梨

知

三帝之場

並

息

康

立所之出

源大夫

六所

銜

源左衛尉尉

官

全

左衛尉尉庵口

秀

号中屋

勳

左中門尉

實金

源大夫石河源孫延金養子

鎮

樂

源四郎

源七

嗣

勝

生

右馬允

左中門尉惣

薩广守

官洞院北面

惣官

兼

三郎 左中門尉滝口渡边武者所

仕後儀院院

頼全

女御言

賦

勝

淳七

号庫从

昌

一字延

滝口

推律仰

景

實

時

小原太 原太序

六原太序

国

新左門

烏

幸

江右門射淹口

良源右出門

守源式門

國源四序

競

競少部入

六部入

八右出門射

部

通

源左門射

部

長

源左門射

每

源左出門

祐實

祐聖

大進

大進

經

此身左出門射

惣官

披

源五 对馬守

大弓之上守

祝

源三 左馬允

企

三郎 左出門射 滝口惣官

基

此身左出射弓中屋出家法名光秀

義

源六箕田

為

耐母号白开

源左出門耐

俊忠

源六箕田 出耐俊重養子住武列

足立郡箕田耐

忠房

刑尸並觀應三年武藏野合戰之狀

隨于尊氏供奉味方之軍不利而收

走度之返舍出拂敵被疵數少所故

引返而討死

俊勝

宮内女補

滿網

源次 右馬允渡邊武省列並双之
弓 上 午 後 小 松 院 所 宇 右 大 將 氏 滿
賜 本 領 地 賜 諱 字 故 取 先 祖 之 網 字
号 滿 網

元網

源次 左 出 門 尉

氏網

之網 源十 并

源六 源五 并 家網 弥次 并

時網

刑了 垂 盛網 次 并

葉網 源四 并

直網 信網

廣網

直向 左中門 次序 小次序

賴網

源次 右馬先

備網

源左中門尉

望網

三所 左中門

懋

久

源太左中門尉

安網

源左中門尉

追綱

但馬守 勇 強 弓

將綱

源 八 大 夫

種綱

源 四 左 馬

意綱

敦綱

四 所 左 半 門

常綱

左 半 門 太 所

得綱

孫 八

富綱

源 正 左 半 門

師綱

源 左 半 門

相綱 初五申門

六節 左申門

道綱 基

源次 与一門有不和之後赴園東

肥參 刈額田郡浦戶林依有母方親

眠立 奇被所親族諫曰今行于園東

更可 無益頓滯此所依之自此取任

于浦戶村出家号道清

園綱

半七節 清左申門 永正十一年

二月十日於尾門智多郡死世四十九

行綱

半七節 清左申門 永祿五年四月

十八日死

春綱

羊七弟仕六家康法

兼綱

次弟 源太五中門弓之上手任参

列浦了村長親信忠清康仕享^享禄二

年五月十八日於参列下地討死

六十法名意丸

有綱

源次 清生出任参列碧海郡赤坂

村仕清康及廣忠承禄四年七月朔

日死年八十五

長綱

甚立序八清土播仕廣忠天文十一二

年十一月三日死廿五廿六廿七日

河綱

源次仕家康公參列一撥之暇射

守倍四節多播等教人其外以弓度

之頸功慶長十年十月七日於武

列八回死年七十九

長綱

八節立序八右出門能變強弓仕

廣忠及家康公天文九年六月六日

於參列安城寺一方城門射敵不可

勝討是以敵不能迫之同十公享年

一月廿三日攻參列上野城於南端

城拔群射敵又在列攻參列海具城

照為加勢在浮具射倒早川有大夫

永祿十二年五月廿六日旗參列赤

浪村死年七十三又廿六日

女子

女子

女子

山本金大夫室此子渡邊金大夫

秀綱

八所三所 但馬守母參列平泉城

主小笠原三所左門女仕 家康

公文祿三年十月廿四日於真列死

共五十八

藤綱

仁之弟 慶長十六年三月三日於

上野國館林死年六十九

雅綱

加平 慶長五年八月朔日在城列

伏見城討死年四十一

步子

渡辺 隆正 左衛門 高綱室

女子

大久保 正房 右衛門 忠勝室

氏綱

次房 正房 母上 田宗太 所長 房母

生於參列浦丁村仕清康廣忠參列
下地合戰之暇父乾經戰死於其場
討取其仇獲首級永祿六年六月元
丑日於參列浦丁村死年七十丑法
名毅宗圓

照經

助右出門仕清康廣忠天文九年六月

月六日於參列安城討死年四十九

金綱

恒綱

以多場清三郎於江列師門

高名此暇討死年十

八

景經

時綱

景左出門丑所
左出門丑所於參列

西野多射倒尾列勢

敷度以弓揚名

遠綱

平六 六所左出門仕清康廣忠夜

康公天正丑年七月元三日於參列

浦尸村死共七十九法名道可

直綱

平六 六左出門天文十三年於生

參列浦尸村十六名而仕家康公於

參列八幡合戰獲首級參列吉田合

鎗於遠列一言拔退口追拏款遠列

三方象合戰之脫守玄點口於尾列

長久寺獲首級慶長六年正月元

一本憲綱紫直綱之
子可子同上

憲綱

六日死也五十八日死名降信五日

平六八於遠列高天辨舍鎗其後又

高若此脫討死

女子

笄及大夫室

一本以生綱為直綱
之第

生綱

平六六所左出門生參列十六也

而仕家康云尾列長久年合戰獲

有級慶長十八年兼命屬紀列賴宣

卿其後為德奉行寬永十二年十二

月朔日死也七十二法名号兼念

直綱

平六日六所五中門生氏列十與告
而仕秀忠公慶長十一年七月七日大
坂合戰最前進以鎧突合被疵凱旋
之後依軍功賜領地土百石其後被
預騎馬同心及豆怪

高綱

源五左衛門母部飛大炊从忠政之
廿生於參列浦戶村仕廣忠及家康
公天文十五年九月六日攻參列上野
城為先登合鎧獲首級弘治二年二
月七日^廿存康公在駿河遣和早甚太
帛攻日進城高綱從之合鎧此股甚
太帛討死永祿七年正月十一日於
參列針崎討死此四十二法右親長

運

與綱

友發 母同上 永祿四年八月廿日

於參列下和田死年三十七

伊子

參列茂升城主石門十所左出門尉

室

守綱

半藏 後号忠右出門尉母渡边八

右出門氏綱母天文十一年生於

參列浦戸村十六代而奉仕大權

現永祿元年於尾列石腹与水野下

野守合致服十七代而獲首級大權

現攻收參列長沃城守綱組小原友

十師而取首公曰是夕川氏真隨
一之士人同丑年九月廿九日於參
列八幡寺夕川氏真去板倉陣正鬪
敗軍不利方二午而退寺綱寺石川
新九師日勒七骨傍田畔退款追是
急三人返舍三度其後二人不見寺
綱返舍十度舍鎗三度之干脫去田
作十師足痛不能退久之米俸友益

見所旗來而止待款來寺綱同在被
先款來灼名乘馳出擊山下八部嶋
首未俸亦獲首級大權現追去討
取板倉大陣首級實獲之脫大權
親曰先午敗走敗一方軍士五六
騎被討一方士卒無恙諸合以平益
一人也以一一人敵十人依之世人
弓鎗平益參列小攻并合戰先登獲

有級引退。既進，反傳以所被疵，不能
退。陷人不得反。之守，綱總者而退。歛
素刈，拊之。歷五六十町，至所。由同六
年，又軍小坂，并股。志先登，輝屋、羊、迎
止。守綱前被歛，掛出合鎗，逢堤上，換
鎗被疵。輝屋來援歛，蹶之。既合，相山、久
內、政、鎗、炮、斃二人。平岩、七之、友、亦
率兵來，故共退。同年，參列一向、宗

一揆起，以宗名，故与一揆同。年十一
月，九月，五日上，和田掛合真先合鎗，于
既，母倍四郎，出北自稱，守矣。失射，守
綱，憐渡邊，際次又射，安倍，且歛。歛一
人，掛出，守，經，追，邊，彼，者，於，城，戶，口，同
七年，正月，十一日，大權現，釘，崎，所
出，馬，中，根，喜，藏，与，一，揆，合，戰，守，綱，走
入，鎗，下，以，太，刀，斬，中，根，中，根，捨，鎗，拔

太刀擊合先是矢田作十并蜂屋半
丞寬助太夫其外勇士相導曰九於
戰場有一番合鎗者劍二番鎗不足
補又太刀可切崩故用太刀千股鞆
殺十并三郎名兼掛出守綱見之難
中根足走出与鞆做切合守綱雖被
疵逐切倒鞆致將取其首心河澄又
以自後來以鎗突之守經以太刀向

之川河澄引退又高綱來曰大權
現今將至不可而^面敵向退時高經中
矢被疵守綱負之追拊前敵退歸高
綱其夜死拔矢見之書曰丹夜甚市
同年二月十三日石川又四并根來
十并布施孫左中門等飲道傍此脫
自針崎与蜂屋半丞寬助太夫渡邊
平六等至飲所無名兼掛出半丞放

鎗炮又四聲被瓶而退守綱以鎗突
伏十内平亦取其首羊至及大夫与
孫左出門交及守綱以鎗突伏布施
一撥家教免敗大權現以平十所
為使可改前此致奉公之由家約每
守綱僅受命而日奉謁見楊父家節
領參列浦戶村內貞國百費之地其
後又無幾而為所加備賜國政三十

費之地同十二身於遠列掛門与今
川氏真合戰敵軍致遠此以鎗突捨
一人至城門當此賊城中奏声為切
出視勢固之味方致走守綱一人踰
止待敵鷹見弥平沃^次返來突敵終不
去故相共退回守門与堂船着遠
列柳隊湊大權現命柳原小平太
大須賀立和左出門與并產右出門

防之自所旗本以守網被副將之
既守網以鎗突船中者七人元龜元
年大權現援信長至越前金崎退
敗敵與之子網返合却敵同年六月
廿八日江川姊川合戰守網自旗本
拔出合戰同二年茂田信玄先鋒出
張遠外見舟臺服於一言拔返合拚敵
而返同年十二月九二日三方原合

戰大權現使守網指揮先鋒軍守
網至先陣同動靜山林叢中不和知資
予乃干敗柴田七九并大久保七并
石川門卒出而表守網隔兩人曰敵
軍多而我寡戰鬥不可有利不知依
陰待之雖然而人先敵見敵軍徑進
果以敵軍多味方故走石川伯耆守
控武田先鋒既外山小作一番合戰

奇綱自傍奕伏其款武田大軍疑其
味方敗走于狀伯齋奇女身只二
騎而退款士踞之伯齋奇乘回女身
兵身經見之慙言加力共退自此款
往旗本款乙遊前路自大谷通至等
田町於是味方六七人乘同至玄點
口奇濱杉城門款人既至列奇綱掛出
二度以錢買之舍牙半十而勝谷
甚且乞米櫻井庄及取其首後馬井
款右中門兼 奇身此口於是奇綱
奉見 大權院公即同軍及軍散而
後揚遠列濱各郡吉慶村內七十賣
同豐田郡立野村內三十賣合百賣
之地其後武田吉出張遠列池田
大權現所出馬款人不戰而引退奇
綱張之討一人合大久保四戶二所

取其首此日有級只是一也天正三
年五月十一日參列長祿合戰時
綱為先登指揮是怪刀戰被麻敵軍
放差門討捨石取着天正六年武田
將守駿河田中城大權現所出馬
此時味方先陣與敵久陣相持不能
進不能退
大權現命子綱兄弟曰先陳言雖戰

不可有利世等性可救亡而運兄弟
兼御行向令先陣一同進之敵陣用
廉棄此勢而列連先陣士卒而還
攻遠列天方城縣半十郡攻綱先登
城中莫為政綱與之戰子綱是來救
之此脫中接炮以麻小拊前敵兄弟
共退攻遠列大井城時子綱有戰功
同十二年五月九日尾列長久寺合

戰守烟為旗本足怪以心味方先陣
既攻守烟先諸勢而見軍形為叛軍
更將至麾下通達內及四所左出門
高木主水西人問軍更守烟曰味方
既失利欲進此而散亂棄此貽師以
麾下軍戮之刻可得勝西人曰麾下
道遠我西人可報此更故守烟又加
先陣全足怪殺鎗炮盡石守者敢有
持金團扇指揮軍士者迫大權現
旗本守烟率之怪掛身類放鎗炮呼
曰大將本陣既破軍士固之數走守
烟遂北討殺七人令足怪取去首鎗
鐸既折拔太刀截一人自足至麾下
入小幡候軍數後大權現令守
經及大久保次右門談軍士甲乙
同年沃并左門為藏田信雄守尾

列黑田城淺野殊之博木村常隆
等南川而陣大權現命守綱援之
守綱幸足怪等至黑田守元次并守
二之元同十八年相列小田原所陣
幸足怪在旗本大權現領國東時
加湯二千石此在郡并三千石
被預足怪三十人通前五十人之同
十九年與列九戶一撥亂秀次陣于
會津大權現陣于名年次九戶沒
為後年守綱及大久保次右牛門水
野元次大夫松島迫江定制法之祿
元守征銅鉾水大權親肥列名後
屋在陣守綱幸足怪信奉慶長三
年秀吉薨後大權現坐伏見大坂
水邊從同丑年為追討上校景勝進
秀與列於大坂西元稱大名獨見召

守綱賜南蠻鐘又被加臣佐五十人
都百人心率此臣佐供奉陣于野
小山上^方蜂起大權現進免同年九
月十五日開京合戰率足佐在旗本
守綱進曰此陣地卑而陷陣不見顧
被移陞地大權現為即任守綱指
示移本營于陞地詳察陷陣勦靜款
軍惠放天下一統後於江列及田郡
如賜千石又同心三十騎之領知
千石於遠列榛原郡賜之同十五
年以表及九之降為所使蒙守綱及
重綱父子可屬尾列免直卿之鈞守
君有石忘美直卿心則可歸來依之
於券列賀茂郡賜五千石又於尾列
賜五千石武列江列領地如乞前後
之領地合一万四千石足佐如乞

同十九年大坂作乱
守綱父子為先手將同十九年及大坂
又起
大權現持命令守綱侍直都傍令
子重綱在先手元和六年四月九日
於尾列岩後屋苑七十九法若道
喜

政綱

半十郎 後号新左卫门 母同上
天文十三年生於参列浦了村十六
岁而奉仕 大權現永禄五年束参
河合戦十九岁而高名遠列六十一
歳一番獲首級於遠列一言及退口
返合拵款三方京一戦時守玄黙口
取首三列長篠合戦討取真田源太

秀綱

左市門於駿列田中城收兵而還攻
遠列天方城時先登駿列持舟總合
權首級尾列長久于合戰取与寬劫
右市門同為所禱奉行慶長元年
五月六日於武列江戸死五十三
其法名休岳

定綱

羊十部 後步新左市門元龜二年
生參列園崎十五也而奉仕大權
現慶長十九年策大權現命為尾
列美直鄉

美江出門

皇綱

平冠後号忠右門母平冠新左
門親室世天正二身生於参列
浦了村十五而奉仕大權現小田
原列國原等所陣在旗本供奉慶
長十五身兼大權現命与父守綱
屬長直卿同十九身大坂所陣与
父守綱在先身同才身夏所陳以
台身

宗綱

守綱侍長直卿傍室綱為先身
將元和六年四月九日守綱死兼
台德院殿台命跨参列江列領地
長直卿又命續家督其後被頑同心
將馬共領地凡七千八百石余之

半四所 今号亦書 母同上

天正七年生於遠刈濱松十三而
奉仕 大權現文祿元年以台命奉
仕 台德院殿慶長五年真田所陣
在旗本供奉同十八年為所使番同
十九年大坂所陣勤勞之所使翌年
四月兼台命兩度到大坂城中言上
更將 大權現駿府所出馬股
台德院以宗綱為所使國東処方且
被仰屯奥列諸軍悉在江戶連可令
出馬之旨宗綱疾馳到依和山言上
大權現仰曰在上治於京都可相待
新軍若於出者不可待之以此旨
同稟 台德院殿五月四日同六日
以山田十大夫太田吾大夫迎後勤
右儀門等宗綱令遣先年所々七日
侍御傍養 御下知自天王寺本町

通乘邊與川只長三節天方主馬寺
約千五橋城門既鎖欲破扉入于取
自扉內突出鎗三本長三節至馬寺
三人亦突之其後欲不出鎗自扉上
放鎗炮宗綱突彼者面二鎗扉高水
得取首三人帶還後山田十大夫等
宗綱二人賜加增地元和三年為所
目有同寺如友肥後寺家臣兩人以

私宥意而暗執于肥後守并家
老等於江戶又被遣山田十大夫及
宗綱於肥後同令札新同意之草仍
到彼國歷上意而行苑刑流聚而
還同五年福島左衛門大夫有乘國
除使安友对馬寺永井右邊沒收廣
島城宗綱後集台命到彼國註進
廣島之變狀同七年最上際五所百

飛除宗綱寧松平隆奧寺雜名三千
可參出羽國之由恭嚴命到彼國
稍取城凡七其中四城隨之度之賜
加增地狩部三千七百石余寬永
三年叙從五位下同凡年依將軍家
命為所弓以被預与刀十騎步卒三
十人同十等為銃炮以被預与刀二
十騎步卒百人

成綱

忠四郎 母國戶 母波寺真幸女
天正十九年生於武列江戶十三卷
而奉仕 台德院敘大坂西度御陣
供奉元和三年以台命奉仕將軍家

清綱

年三序 母小栗忠右門久次母
寬永八年生於武列江戶十二卷而
奉仕將軍家

勝綱

國松 母水野左近大夫清久母
慶長三年生於武列江戶十三卷而

忠綱

奉仕 台德院殿大坂西度所陣借
奉兄和元等七月十九日死於城列
伏見十八卷
忠七序 母同上
慶長九年生於武列江戶十二卷而奉
仕 台德院殿又掌綱領及武列此

企郡地三千石讓與之元和九年七月
月廿二日於武列江戶死廿二

治綱

半菴 母秋浦博門七壺嗣女老厚
寺慶長十一年於城列伏見十五
而尾列多直仕

吉綱

半坐 母同上

慶長十六年世駿列府中十三
奉仕 台德院殿初兄忠綱拜北企
郡領地壺事而死壺嗣其地收公翌
年 台德院殿召父重綱仰曰依忠
綱壺嗣暫收公其地今持賜母重綱
尊命退而言我速在尾列壺君恩可

報伏望北企郡地賜吉網酒并雅承
以土并火炊以造此田所相許之吉
網領此企郡地三千石其後有新田
都合三千石有石餘人所集即許之
寬永十九年十月日美地釣命為所
書從番組从

近網

半弥 母高木主水母

寬永十一年生

利網

半平 母同上

寬永十五年生

正網

羊从母同上

寬永十七年生於武列江戶

新七郎

三絶

内通及母同上

慶長十七年生於駿府十六年而奉

仕將軍家寬永十年於相列中郡

賜領地七百石同十二年美台命

又重綱領地及江列坂田郡地一千

石豫与之

定完綱

羊八
母丹羽氏
或丹羽氏信母

寛永十九年生於武内松久家

景綱

年十而歸家以武内松久子

景綱之伯父也

幼而好學年十而能讀史記

年十六而能讀史記

嶼磯原

●渡辺

内舎人別當源二

●
綱

実父仁明天皇四代孫教二男多田

頼光陪臣号四天王

從五位下号滝口 從五位下九馬

久守

至

元源七大夫

好

甲斐守 源五郎

於

磐

源大守

高

源八

源太郎

源三

源五郎

宗

實

則

統

源五郎

忠

宮内少輔

光

源大守

新左衛門

恒

源三

隼人

知

源次郎

左京亮

仕武田駿河勢及小田原勢甲列亮

向之取有教度忠所信直謹文教通

有之

源二豐後

繩

仕武田信虎及信高富士大宮合戰

之取守城合戰忠周茲加賜大宮并

以兩所法名洋金

謹文公写

一拾八貫文

新園右衛門尉分

一貳貫文

富士若丁五捕分并頭

一參拾貫文

長田中將分

合五十貫文

龍大宮在城如此被下置候稱依載

功可被夷行所重恩之名被仰出者

心仍如件

土屋右衛門尉奉之

元龜元年七月十日朱印

渡邊豊後

際立所因欲于本柄

寺

仕信玄及晴賴天正五年晴賴揚父

造跡燈文有之同十年甲列没落于

此信長陪臣河免与在情耐勤寺欲

令仕信長賜以幣物出而寺不肯仕

信長而未于遠門淡和奉仕

大権現同寺大権現甲列所祭向

之服依約命為山中僧導先于沂陣
借奉到于新府以久權現有歸本栖
而可堅守駿甲境之台命因茲將故
本栖而路道柏坡殊于眩本栖脚力
未告曰小田泉勢亂入郡內且吉田
村而海村生記村之一揆蟬起而與
小田泉勢合力將討捕守之於是
未于新府以久保新十節達

大權現台聽則仰曰急可歸本栖而
誅伐小田泉勢及一揆者且為加勢
被添河尸弥一身守与弥一節故于
本栖小田泉勢及一揆者入凡市山
守矢度守迎擊之小田泉勢不能防
戰退敵守獲隊長首十三級弥一節
獲十一級其餘斬獲不遑授^枚奉以故
達台聽大權現感其戰功賜本領

甲列心結等之丹四十四貫百八十
五月取夫凡一人李栖打名田一貫
夫向山之丹一石出門分七貫文高
家之丹七十貫文同取夫凡一人後
列大宮之丹五十貫文等之夏
右如前之譜後等不可有相違者守
此旨向後可存忠信者之仍如侍

天正十三年正月七日 家康之所判歟

渡邊因勘卜人

天正十八年小田原所陳供奉同寺
大權現園東所入園之取於武列賜
夫貴村二宮村平井村寧喜子居住
領地月十九年奧列陣供奉於陣中病
死

源藏

安

續父跡以年幼而辭与刀同心園原

所陳狀勤江戶西丸城番凱旋之後
依釣命勤甲府在番賜本領本柄
於甲府城中病死十八日
源五郎 囚獄

長

兄死無嗣故長継家智奉仕西州所
大權現薨後依台德院致命屬忠
長解後復序

盛

源丞

宗右出門

友

源次序

寬永十二年始奉錫 將軍家

時

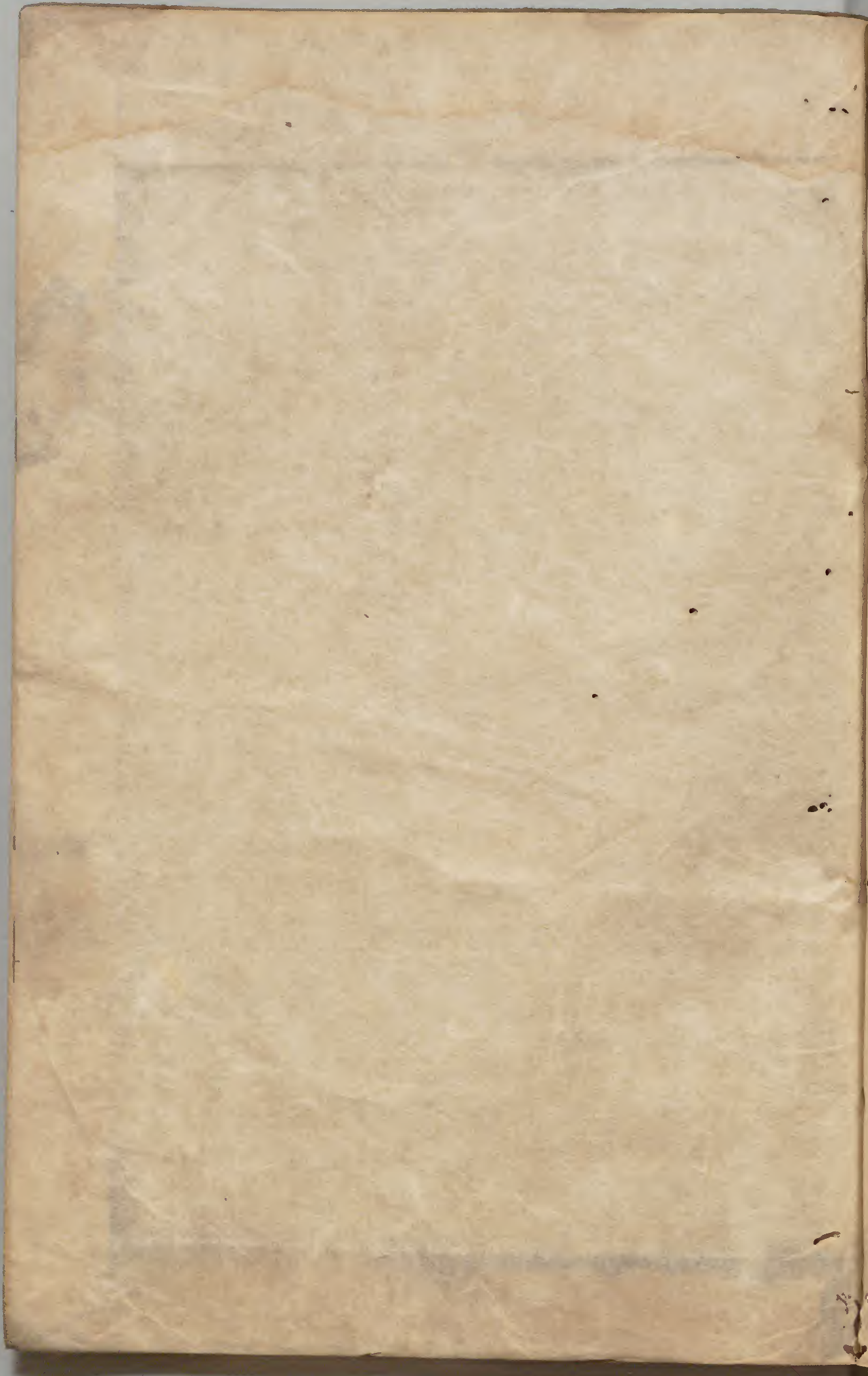
源四序

市之丞

梶

小源太

家紋 三輪板



此書乃...
 卷之...
 目錄...
 一...
 二...
 三...
 四...
 五...
 六...
 七...
 八...
 九...
 十...
 十一...
 十二...
 十三...
 十四...
 十五...
 十六...
 十七...
 十八...
 十九...
 二十...

