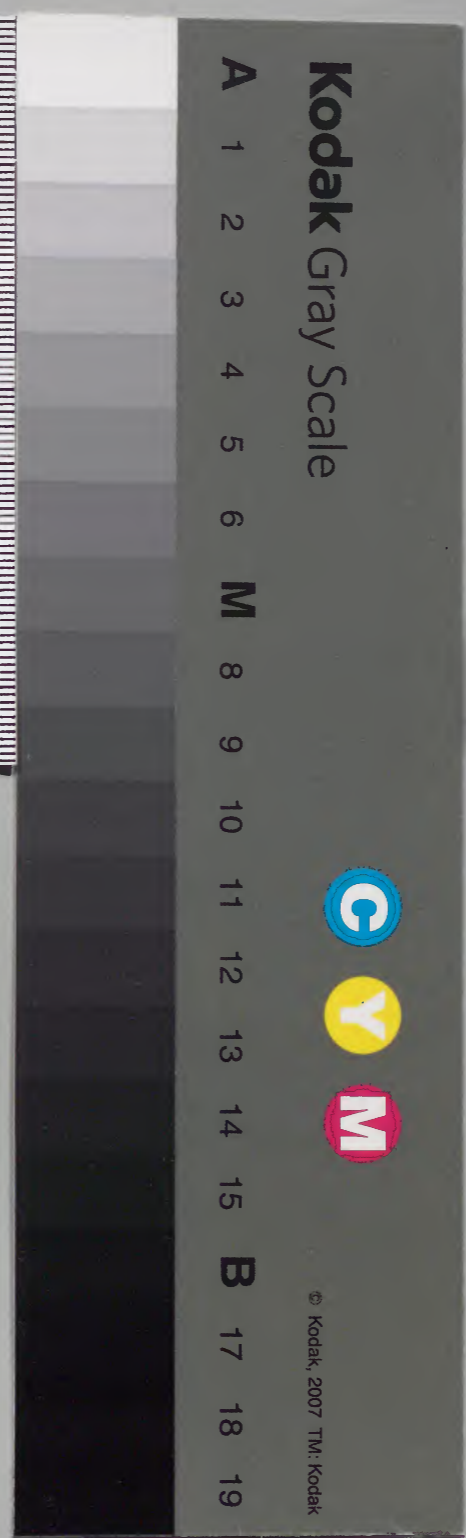


永昌記  
大治四年  
七月閏七月

自河津會山廟

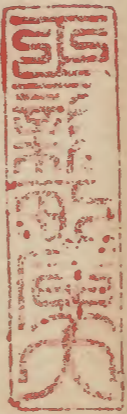
内閣文庫	
番號	和 27939
冊數	7 ( 7 )
函號	160 211

内閣文庫		和書類
一 二 三 四 函架	二 七 九 三 九 號	



永昌記

大治四年  
七月



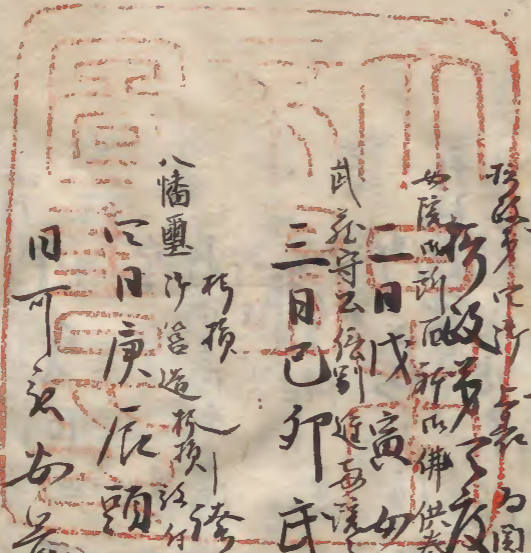
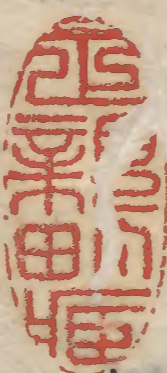
大正三年七月

日在田七月

白川院前所

明治三十三年

春後在太奇



一日丁巳天晴

初晨改形

三日己卯氏系守之信別進

六日庚辰頭解傳

十日辛未

如何送之... 高親又難...

日改改... 業不奉納...

宿院之將克后宿房狀依官名不叶物議此二通遂叶  
愚言者心德身行奉幣使了得教生去之故形也  
者又如何破損沙在之後依一節之禮營過三年之學而  
畢致送沙中不致忘心社中近日方強奉六編一日有心  
六日之奉天昭之勤信守師馬介統迎身今之如院西表四  
祈或百解或十才解終日供奉如例之而回已列太上法  
字奉二系沙不又之愛深王之解尾等身同緣少持  
新寧相七天天係尾等身同緣少持  
日沙沙御 皇文沙新之信奉身之是師 仍換 易友信法結  
新院廣沙 後俄有沙不創奉身身亦不取非同偏以心實  
禮之中不信沙所致始文六沙佛奉之府表祭以至云奉投  
戒及吹法之同所一板高新院一院後沙終須開白及下  
此日沙之新奉 經子帶供之所  
古新別子  
心何信新之

宮儀每草事

化是奉草宣命者禱別太神文機丸奉每兩澤不降  
八幡寺被造送更  
之也八幡禱別宣命聖沙宮被造改付使來八月啓

會丁奉細御友者也  
法皇山崩事付沙事

七日美未法皇法心之房給在凡此作以新子可經作仙  
神奉首丈六木牙御律身海前庭新音及隣里佛沙  
修法十六壇漸及抄今文及檢之中又以校房抄叙木之  
靈社靈寺被沙詛誦之間大信正沙尊座主仁美木出  
加持法中覺秋自鳥羽馳參凡因白以下御士大丈龍象反  
陣外緇素車馬馳馳及已別遂以明西之年七十七後二系  
院身一親抄之久八年沙諸位之後議作十四年以抄  
改六十餘年當上曾祖文新院祖文堀川院嚴親百王之  
間未改以例成法曰海推振一天生源之英之服紅身轉  
中以改二年燒撤法園之不細考被放生之修福但云  
一完之遺誠不謂片時之頓減也恨之至敢不丁記新法在











師覺基雖見系未少由改滿  
不知子細一助中成也

而上下高步出所進引頂界上  
而界下以權正上奉

入于伊與者  
或為不奉之  
或感忽之

少為四折  
如和國院  
如大欽西門

如和國院  
如大欽西門

如和國院  
如大欽西門

如和國院  
如大欽西門

如和國院  
如大欽西門

如和國院  
如大欽西門

如和國院  
如大欽西門

如和國院  
如大欽西門

如和國院  
如大欽西門

如和國院  
如大欽西門

如和國院  
如大欽西門

如和國院  
如大欽西門

如和國院  
如大欽西門

如和國院  
如大欽西門

如和國院  
如大欽西門

如和國院  
如大欽西門

如和國院  
如大欽西門

如和國院  
如大欽西門

如和國院  
如大欽西門

如和國院  
如大欽西門

如和國院  
如大欽西門

如和國院  
如大欽西門

如和國院  
如大欽西門

如和國院  
如大欽西門

如和國院  
如大欽西門

師覺基

而上下

入于伊與者

少為四折

如和國院

如和國院

如和國院

如和國院

如和國院

如和國院

如和國院

如和國院

如和國院

如和國院

如和國院

如和國院

如和國院

如和國院

如和國院

如和國院

如和國院

如和國院

如和國院

如和國院

如和國院

如和國院

如和國院

如和國院

遺詔後附

即下素障外奏法皇遺詔成通元年建長詔之左法

皇去七日崩後遺詔之素帳舉哀心陵子等可遺信心

少外記之善乃往相對詔使系入仗在上奏時宴上卿以公并

任葬官由法皇任葬官由法皇由下後使志部心者上卿不在此守食し由う任

老古未有痛又不在此下知是詔之詔任葬官心陵又不在

廢朝丑午日發素帳舉哀音奏次在少年宗成素帳舉哀下

傳心氣公伴園用半亦次音奏可傳心者門豎大之儀伴園

本奉之次在伴園因後上將監原宗正右近於少

日之教長為權依同以威勢不少尉豐原奉時在奉

少尉原宗正信石原少尉日教保亦奉列產後日下廢

朝書可有之月由上卿致取知了代々太上天皇有少

日之廢朝况次之度外上東門院例雖之唯的况不也

后代

王上之錫符

王上之錫符錫符兼係上東門院例之者曾祖又母有之月

之本帳不法皇養肩我厚久主一天伴宗惟重兼係大

尊今所辨沙法之同偏於說者一又幼申飲之於

下石法家及詔通却文之時况不及余幾僕乃題之邪

之詔而雜合執奏通此詔曰拒伯心莫言

院号事延久之於收日之院人頭之房下致奏又其後

政者之以後隆中下院号共自中而之同守心此

弁史之傳宣也先例者述詔使奏守以院人以其奏係下

御所及心後時案思食一而延及於自若之及於院以法知

行也詔之使下致構号之礼中下知自河院之使成通中

如此詔院号之代之抄錄其為淺有感之卿位詔使之

度力新詔之抄錄其為淺有感之卿位詔使之

後之由有作者不可有刻款之中久日行能定細去表可  
一級拜回之故之

後仍物七日沙備經

法勝寺 忠基部下

新河弥陀堂 宗能

東寺 家信

西寺 光房同宗与資賢

證金野院 通憲

尊勝寺

法成寺

威行

惟忠

顯惠

香隆寺

法成寺

威行

惟忠

顯惠

香隆寺

法成寺

威行

惟忠

顯惠

香隆寺

法成寺

威行

惟忠

顯惠

香隆寺

法成寺

威行

惟忠

顯惠

香隆寺

法成寺

威行

證金野院

通憲

尊勝寺

西寺

光房同宗与資賢

家信

東寺

忠基部下

法勝寺

後仍物七日沙備經

後之由有作者不可有刻款之中久日行能定細去表可

一級拜回之故之

後仍物七日沙備經

法勝寺

忠基部下

新河弥陀堂

宗能

東寺

家信

西寺

光房同宗与資賢

法勝寺

忠基部下

新河弥陀堂

宗能

東寺

家信

西寺

光房同宗与資賢

法勝寺

忠基部下

新河弥陀堂

宗能

東寺

以還沙迫海如以隨月裝束如由  
可之日已亥之日不之門信也裝束七日餘具及水十裝束

乾方者而不招長龍祀於下氣丹志宗憲故香陰也  
不中上仍以逐改長政氣象不沙治之故也

上卜表令瞻武士既以相從又氣者亂入每事不使拉進後  
有負殿階碑云

如院以同不之天眼給先創  
概年同在也上東門院入內長保二年天下有元日撤撤中

機氣名事  
信門系系信陽不勸也  
初三夏陽夏初吉事例也

他嘉取二年七月有書十月以印任奉及用不不忌心

可如口紅信在也  
先例也  
善事

先例也  
善事  
先例也

先例也  
善事  
先例也

先例也  
善事  
先例也

先例也  
善事  
先例也

先例也  
善事  
先例也

先例也  
善事  
先例也







二累各五十疋 四位亦各之 沢慶覚 津昨一累 五十疋 新中細心

前院 新中細心 謹定

新中細心 謹定 新中細心 謹定 新中細心 謹定

相立也 梅藏之 新中細心 謹定 新中細心 謹定

之序 新中細心 謹定 新中細心 謹定

先例 新中細心 謹定 新中細心 謹定

先例 新中細心 謹定 新中細心 謹定

石在 新中細心 謹定 新中細心 謹定

服未定

服未定 新中細心 謹定 新中細心 謹定

新中細心 謹定 新中細心 謹定

新中細心 謹定 新中細心 謹定

新中細心 謹定 新中細心 謹定

新中細心 謹定 新中細心 謹定

新中細心 謹定 新中細心 謹定

新中細心 謹定 新中細心 謹定

新中細心 謹定 新中細心 謹定

氏又原我乙是 是四陽川及... 乃之塔塔安也若之因

可逐位荒也之五 又所年之元始後後鑿取中門之遺嘉

門相所是也之改以 便在忌遺根之一也隨愈之未之也

下者報最報之由深有而好長者之由可相移之也之云

海屋鑿取中門之引之在之天也之陳錫符以日易月滿十三

个之也家象邪下 劫日呵判信代相陰差劫久古去后作劫

之天經所之深治之引之 如何即治有深以之儀不送

所如后不改至眼 而裝束事之已此象例不始委祀

新院 新院 文細代 御車 是教能名是院能名下是能名 七夜之 雲辰

昨車河不獲在日事 之沙之北 要口頂之引御乳

計日之七日也佛 經供在如二七日

廿七日之引 之七日也改以 御誦經使

法勝寺 奉重 證金對院 威德 新所 海施堂 德宗

香隆寺 奉重 法性寺 遠矣 新所 海施堂 德宗

貞觀寺 資兼

面本所 面本所 九日 齋七條 為面本所之志也

坊日自七條 齋九條 奉在尊堂 永云午年八十八年

之在也平 以入滅 廢會之 至沙 泗成 而為 神及 艾集

胸為 胸為 新院 法苑 半丈六 法苑 華身 觀音 勢也 金字 法華

經 墨字 可部 遷所 由院 以方 以相 取布 施如 元之 引

感 外下 草 沙 乾 文 外隆

閏七月 小

一日 丁未 午 後 向 八條

二日 丁未 申 齋 院 長 矣 以 每 日 御 乳 之 天 理 又 本 法 以 絕 修 焉

新院 新院 覺 基 津 師 因 白 是長房能是長房 新中 細言 衣 長 約

衣 衣 如 給 也 大 貳 德忠門 右 武 衛 信通布衣 小 列 廣 庇







莊立經札 七條其之 札之凡例違即見於外不立之為威儀師對前

不立經札 供養之於大業經仍元分 札之凡例違即見於外不立之為威儀師對前

違部在 中力上於後及 札之凡例違即見於外不立之為威儀師對前

道 以 札之凡例違即見於外不立之為威儀師對前

障子不撤圓基扇如何以比處之云卿表入處系北壁東

北面懸作像原素帳云云 加作 東西緣敷堂童子

司憐心之日如不敷可 延元例 不從東半宿為法仿

集 之 札之凡例違即見於外不立之為威儀師對前

又收以五七 誦 札之凡例違即見於外不立之為威儀師對前

已上不見便等 仍 札之凡例違即見於外不立之為威儀師對前

未刻諸卿系入 及 札之凡例違即見於外不立之為威儀師對前

如白子衣 不 札之凡例違即見於外不立之為威儀師對前

知去文 不 札之凡例違即見於外不立之為威儀師對前

權入更仰時 又 札之凡例違即見於外不立之為威儀師對前

大式經志 元 札之凡例違即見於外不立之為威儀師對前

長嘉藏 大 札之凡例違即見於外不立之為威儀師對前

解 正 札之凡例違即見於外不立之為威儀師對前

可異也 頂 札之凡例違即見於外不立之為威儀師對前

多 大 札之凡例違即見於外不立之為威儀師對前

題雅 但 札之凡例違即見於外不立之為威儀師對前

云 信 札之凡例違即見於外不立之為威儀師對前

如 行 札之凡例違即見於外不立之為威儀師對前

又 着 札之凡例違即見於外不立之為威儀師對前

經 志 札之凡例違即見於外不立之為威儀師對前

故 查 札之凡例違即見於外不立之為威儀師對前

申 立 札之凡例違即見於外不立之為威儀師對前

置 了 札之凡例違即見於外不立之為威儀師對前

信 以 札之凡例違即見於外不立之為威儀師對前



物裝未不限年作只及人別在世年及之如後法又  
投淨財好後福刀具梓提植四何  
即方乃生方以宿七条 不面十七日也

十日庚申具勤之海坊城

十日辛酉所法院講源塔供費法高勝施羅尼 抄寫

十一日 通廣 勅令 抄卷之儀 抄之如例  
廿夜有火事六角八条坊門柳遷東西新院抄常如院

或五之日之駕執政車給自夜雨下抄列教心地打  
万解不勤尊

大般若經願

十六日壬辰自夜雨下抄列教心 下三抄卷書心出三 万林不勤尊 大般若  
經願

十七日壬亥天晴新院在便未信之教心之系談之系從之

中取也从并又以書抄卷之儀後未始奉獨法了卿之知  
未抄卷之抄法也而信所時教心之系宰相及供也人  
先除之表余之能者云每日七之日信之抄卷也亦不之系從  
免免除所課何及身使外礼部云也之抄卷也入月之  
作下之自近久比以來八情官產職之志廿日雖皆令條  
聖代所抄卷有改定乎抄院抄卷每有每年事行系  
日信下抄卷之儀也之系上之抄卷也抄院抄卷每有每年事行系  
抄下抄卷之儀也 每事下抄卷之儀也

十八日甲子微雨同降於法堂以款者難必植又万宝家  
院招供卷万解不勤尊儀抄列之可也入教教

十九日乙未之日之下以下人之系上之例衣對之及抄卷之  
衣余儀神也 不系或人之抄院抄卷供卷以系人之佛經

供卷又抄卷或抄佛之抄或半丈六抄亦身布紙教物人  
別存之或及信朕凡比同上下訪中各抄卷不擇日之

在要不懈時、過着維似怨忘、不謂勝地相授、年時  
半、丈六佛、佛三、新布、五子、既又、扣劍、種、物、不、改、作、之、役  
、由、返、經、之、不、佛、仙、克、於、香、陰、寺、可、在、供、養、之、由、之、作、之  
、名、信、日、殿、下、令、感、申、法、名  
十九、乙、丑、兩、降、之、日、之、立、山、兩、奉、帶、上、柳、原、中、細、之、在、之  
、奇、行、之、少、何、記、是、卷、年、宣、人、命、

午後向八乘在合若開談、  
可、日、丙、寅、女、院、所、產、自、夜、半、敏、動、及、辰、之、為、在、法、經、  
、以下、人、之、返、出、同、白、之、信、經、直、法、夜、著、吉、服、之、齋、經、、平、治、有、意、也、

仰、奉、經、之、之、所、產、之、何、不可、有、悼、之、以、池、系、也、之、之、  
、也、之、也、者、何、之、之、所、產、之、何、不可、有、悼、之、以、池、系、也、之、之、  
未、可、見、子、降、誕、之、也、也、上、皇、正、刻、以、常、  
此、是、所、以、費、之、  
事、亦、信、以、之、著、許、云、取、他、不、  
改、以、冠、之、系、又、之、也、前、他、有、之、何、之、類、於、也、  
動、申、之、也、  
前、之、日、  
改、以、冠、之、系、又、之、也、前、他、有、之、何、之、類、於、也、  
動、申、之、也、  
前、之、日、

從、通、上、庇、即、原、意、也、也、即、原、意、也、也、  
列、在、日、時、以、加、持、大、信、正、心、庇、主、之、信、  
、衆、亦、又、在、東、庇、揚、音、礼、拜、臨、陽、及、之、家、系、  
、南、階、初、仕、所、後、及、上、之、信、持、冬、大、麻、典、  
、業、付、向、於、南、庭、之、始、丈、六、年、親、音、  
、少、經、書、彈、仙、大、信、功、啓、白、之、漸、及、  
、庇、所、產、人、之、可、系、白、河、之、也、之、信、  
、改、以、冠、之、系、又、之、也、前、他、有、之、何、之、類、於、也、  
、及、未、刻、之、信、以、產、氣、之、散、  
、以、平、甚、社、社、弘、年、不、滿、之、  
、乃、是、北、奔、之、信、以、產、氣、之、散、  
、魂、未、終、皇、子、誕、生、也、也、









