

看聞御記

四十一

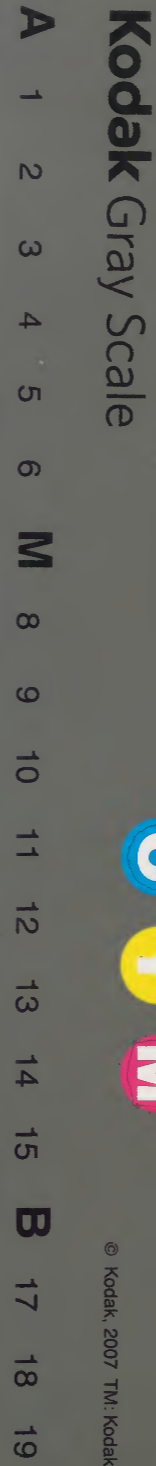
和書
一〇〇六號

自文安四年十月十四日
至同五年四月七日

和書門			
一〇〇六號	函	架	冊
四	四	四	四
冊	架	函	號

內閣文庫		
和書類	一〇〇二八	函
四冊	四架	函
冊	架	函

內閣文庫		
番號	和	10028
冊數	44 (42)	
函號	162	201





看聞

日記



文安四年十月十四日兵部以永基以禁裏津使系院
号事于

去比^{陽明}自前撰改万里小路去内府有 勅问津沙

汰尤可然之由中^{一条}之问年中可被宣下也内先

可存矣之由^{一条}仰下此事自私館可所事

依^{一条}涯分乍存延^{一条}了存命^{一条}中而沙汰存

也^{一条}慮^{一条}之趣畏^{一条}悦^{一条}之由^{一条}勅答^{一条}中^{一条}时^{一条}到^{一条}到^{一条}来^{一条}保^{一条}神

慮^{一条}之^{一条}至^{一条}喜^{一条}悦^{一条}同^{一条}肩^{一条}者^{一条}也

内一三五八七號



十一月三日宣下日次在貞以問之年預政賢朝長
内之尋之今月廿二日廿七日未月八日之由高
進

八日造作初良角一字壞亦方之渡作事奉行
定直朝長也要脚事諸沛領八掛天役播明因
衙三条嚴密執沙汰

十三日按察大納言傳奏彈正尹系有一款系之
中誤殿上假至之可建也但不事行者番
亦所殿上之可任用之系不可有子細之廳屋車
宿可任用之殿上和古書廳初未後日沙汰

者事之煩也夜一度之沙汰之然由面之指
南中院司未事禁裏可百斗沙汰之由可
房中云

十七日兵部以系條之中執事別當按察大納言
年預別當改賢朝長之職事依秀朝長
平所儀闕白次第造進^作載析帝自禁裏出
治定跡重也

廿日按察以系闕白造進^作之次第持系院司公以
三人殿上人八人禁裏出御點

公卿

按察大納言 後小路中納言

三條宰相中將
公綱朝長

殿上人

雅親朝長 忠富朝長 顯言朝長

親長 資世 勝光 公澄 経茂

平後有俊朝長 伊忠朝長以下進加有濟

廿二日朝大風雨降至晚甚雷降院号後不可

系内之間分夕系内親王 [] 後小路宰相

入道法孫之後未攝見系所降中系有俊朝

長政賢朝長改仲 百具御前之後按察大納言

師大納言兵部卿管宰相益親通朝長公綱朝

長役送殿上人資益朝長有俊朝長政賢朝長

顯言朝長親長季春源定仲曰政仲女中宰

相典侍勾當内侍御乳人自余不依宰相入道百一

就之間祇儀喜曲中御乐雜藝本号兵部少治之

退出

廿四日按察以系條之中詔四条大納言系房卿

可召進之住心院庭沙百而方進自禁裏涉果

成万足存出三条執進室所殿市助成事大方殿入

内之以長政心中活返事雜号御等閑道日不

可事也進万足下進之由前先以為悦師大納言

布衣二具

新調
乃具

如成行進芳志為悅

廿六日番匠大塚系殿上室礼番匠所車宿廳屋

造帥以系閑設國衛守護方万疋天杭沙汰陈重也

太子堂天役千疋被沙汰彼是三方余疋出来奉

行万事下仍平

尊号詔書宣下本所儀

関白作進

垂廂御簾母屋御簾卷之當廂

階間敷纒綱端御坐二枚

階間左右掌燈

公卿坐卷御簾敷畳

殿上敷紫端畳與端如常

立不盤居饗饌

後院廳
儲之

所掌燈

内裏儀託諸卿系集上皇御所

著殿上

奉行院司下賜別當以下交名於

執事別當

殿上人交名
同賜之

公卿別當 四位別當

判官代

五位
六位

藏人

主典代

執事別當召四位別當下賜之

四位別當於中門也召主典代下之

殿上人交名
下藏人

次院司公卿已下列中門外奏度北西上
北面

公卿一列
四位五位一列

六位一列

中次六位判官代

各拜舞畢歸著殿上

此間四位別當覽吉書入管

一獻四位別當就置
瓶子六位判官代

立箸四位別當就置
瓶子六位判官代

各退下四位別當就置
瓶子六位判官代

三日居殿上饗

廿七日晴爽燭間人參集彈正尹直衣内祇

依本所人永基衣冠豐卿隆富朝片

永親日經秀日經秀日依内裏儀上按察大

納言奇俊秀朝片陣儀平上日經秀系院

司源中納言長資公綱朝片年預政賢朝片殿

上人雅親朝片有俊朝片伊忠朝片忠富朝片

頭言朝片親長資世房卿勝光公澄經茂

源定仲曰改仲 主典代定直胡卡親直廳官

氏卿定継ホ系集

執事別當著殿上奉行院司下賜別當以下

交名於執事別當殿上人交名
同給之

其儀如次第

次院司公卿以下列中門外奏慶西上
北面

中次六位判官代源定仲

各拜舞下歸著殿上

次殿上人於殿上口奏慶南上
西面藏人中次之次公以

執事別當著殿上座兼居
四位院司一友俊秀朝臣
改賢朝臣

著加坐末

次令勘造簡日時陰陽師在貞心不系之間
内進易文公卿以下

著座早後奉納院司改賢朝臣起座出殿上北面

方取勘文入管伴管
自願進之指系進宰執事座後方

跪箕子自座下方置前了暫依箕子執事披

見屏如元入管返給之奉納院司取云系進寢

殿南面出簾下傳女房右赤心
著衣袴進入之余廂階間

煙網置著座袈裟袋懸
袈裟披覽之屏被返下奉納

院司賜之退返又如初置執事了奉執事了即返

給奉納院司取之退入於殿上東縁北端巴

下賜主典代定直主典代賜之退入

次令作簡近代並作儲之

次一就本復雜三就院司俊秀朝臣於殿上東

緣小端取盃居折進居第一公心後座上方箕子

六位列官代深定仲 就公卿公心取盃許之後取折

取籠子在後敷石廻退入

次下箸公心以下置笏取箸立飯上

次覽吉書

其儀奉於院司改賢朝臣於殿上東緣小端取吉書

入管主典代系進自執事座下方置前執事披進之

見之返授奉於院司取之系進寢殿南面於簾

下付女房右忠進之侍覽下返給于院

司給之退如初置執事前執事返給奉於院

司取退入於便宜所殿上引弄者書

裏紙次書下書以硯人

書樣

下廳

可成返抄

別當左近衛權中將源朝臣改賢

書序卷之退入管取之於初所下主典代次主典

代成上返抄入宮藏人定仲 取之置執事別當前
次又取硯同置之執事以下次第加判四位別當
在坐之人同加判次藏人系進取之返下主典代次
自上薦次才起坐

此間先進誓殿御膳

御厨子所預為堂
調進

高由器三本 平盤二枚

廂階間敷纒御置二枚着南面御簾垂之

西方遣戶一間御簾半上後送源朝衣經秀

衣冠藤原朝衣經秀日先取打敷進中薦

上薦二條
五衣袴取之敷御前次後送殿上人御膳次

第進中薦取之進上薦一次第置御前

次御銚子行口飲盃平次才撤之撤之

次六本立自廂西間女官進之殿上人々度
不後送下薦新衣袴

取之進中薦同上上薦同上次才供之飲盃同上

次御膳次才撤之起坐褰衣女房群集
見之歷也

廳初儀

先吉書儀平四位別當兼五位六位判官代等相

率著廳屋四位別當著西方橫坐小文高麗端
東面五位

判官代二人著與端座紫相對六位判官代同著坐

赤端次盃的一款主典代持盃居折敷廳官取瓶子

四位引當飲手授判官代上薦次主典代持恭
告書并硯廳官進之四位別當以下次第加判返之次
自上薦次才起座事訖

小槻宿祢辰照宣旨敷通持系

詔書內記近例不持系仍執事別當

內寫之進

詔朕以寡德兼嘉符頁鳳宸正鳥記軒五之
就日未照蒼生之心皇家之聖風盡育華夷
之俗貴親者禮昵族者仁因茲為闢朝章於
奕代忽猷峻号於射山洞戶迎春根英益馥沅

陽疊浪金石列聲是則治世之大猷達道之
厚化粗雖無旧典之準的今特加新制之崇儀
宜上尊号為太上天皇普告遐邇俾知朕意主
者施行

文安四年十一月廿一日

殿上日給簡定直朝臣為沙汰康富書之

殿上日給

正四位下行左近衛權中将藤原朝臣雅親

從四位上行右近衛權中将兼丹後權少源朝臣有俊

別當從四位上行右近衛權中将兼武藏權少源朝臣政賢

右大辨從四位上兼行長門權守藤原朝臣資綱
別當左大辨從四位兼行伊勢權守藤原朝臣俊秀
從四位下藤原朝臣伊忠

右近衛權中將從四位兼行越前權少源朝臣忠富

右近衛權中將從四位下兼行內藏頭賀權藤原朝臣顯言

從四位下行左中辨藤原朝臣教忠

從四位下行右中辨藤原朝臣冬房

從四位下行左近衛權中將藤原朝臣為富

推右中辨正五位上藤原朝臣親長

判官代正五位下行左兵衛佐藤原朝臣永親

左少辨正五位下兼行左衛門權佐藤原朝臣教秀

右近衛權少將正五位下源朝臣經秀

判官代正五位下行右衛門佐藤原朝臣資世

右近衛權少將正五位兼行下野介藤原朝臣房鄉

從五位上守右少辨藤原朝臣勝光

從五位上行侍藤原朝臣公澄

判官代從五位下守右兵衛權佐藤原朝臣經茂

從五位下守右兵衛佐藤原朝臣綱光

從五位下守民部權大輔藤原朝臣行秀

判官代正六位上行中務大丞兼左近衛將監源朝臣定仲

藏人正六位上行左近衛將監源朝臣政仲
正六位上行左近衛將監橘朝臣以量

文安四年十一月廿七日

至曉更事早内有一款東面出坐 親王不出坐 按察大納言
彈正尹源中納言兵部卿公綱朝臣祇儀後送殿
上人有俊朝臣束帶改賢朝臣 同伊忠朝臣衣冠
永親 同經秀 同房以束帶行秀 衣冠三款時予
取酌面之召出侍從三位 衣冠隆富朝臣同但早出 殿上人
雅親朝臣忠富朝臣顯言朝臣親長資世勝光

公澄徑茂亦召出勸益三款早退出禁裏以改賢
朝臣多考说者了由中入女中殊更有益酌
廿八日自禁裏以兵部卿給銀釵多考亦重了由
承祝者也系賀人

^{二条}右大臣 花山院前内大臣 兼室前大納言 帥大納言
四條大納言 町大納言 陽明大納言 徳大寺大納言
四條中納言 鷲尾中納言 北畠中納言 正親町中納言
久我中納言 菅宰相 在綱 菅宰相 益長 安野宰
相中將 親通朝臣 公綱朝臣 雅親朝臣
繼長朝臣 顯言朝臣 資益朝臣 資綱朝臣

昇殿 俊秀朝長冬房朝長昇殿 教忠朝長昇殿

親長 資世實右 永継 為季 綱光 経茂

橘以量 長興 宿称 康富 不系 至夜内 裏土 薦

新典侍唐括 典侍 宰相 典侍 勾当 内侍 伊与賀茂 今系

木系 有一 就 得 進 女官 女孺 未 皆 系 近 多 侍 臣 外

撰人 少 進 侍 叙

卅日 今日 布衣 始也 政賢 朝長前木 永親 布衣 经秀

布衣 系 殊 更 有 一 就 系 賀 人

西園 方 前 内 右右大將 飛多 丹 中 納言 入道

千種 前 中 納言 式九条 尺 権 大 捕 飛鳥 井 宰相

山科 三位 資宗 朝長 持為 朝長 為富 朝長

三子 丸 清水 谷 兒 佳賀 丸 有以 卿 在 貞 以

盛長 朝長 萬忠 朝長 保家 朝長

相應院 侍 系 侍 叙 侍 馬 給 室 所 殿 侍 使 親

通 朝 長 系 侍 叙 侍 馬 給 親 王 侍 方 侍 叙 進

禁裏 侍 叙 侍 馬 給 進 大 姓 方 方 丈 侍 使

首座 系 和 下 侍 礼 系 入 江 殿 侍 卷 智 園 院 安 乐

光院 志 恩 院 小 面 定 清 百 次 采 女 三 人 系 持 空

房 系

十二月 一 日 常 磐 井 宮 侍 使 房 但 系 関 白 以 賀 礼

新中 紀節不審同內存也 勘解由小路大納言資

繼朝臣 明茂朝臣 平野仲 幸末佐入道系

至夜 鷹司 左大臣 按察大納言 物衣 雅親朝臣 日系

万里小路前内大臣一就持系有孟的親王出座

按察大納言 雅親朝臣 木依

二日八幡一神馬一疋進之 寺師陽晴法了 洞院 内大臣

鳥丸 日野中納言 兵部督 永孝 伯三位 定兼 保宗朝臣

基有朝臣 住心院 重寶三種 大光明寺前住行藏

菴聯軒菴 三福寺上長 講堂坊主 北斗院中龍

房主人頼秋村秋木系 大性寺 法拉院兄弟 東堂以法文初

奉實相院准后以使者被中

三日御室遠使大教院降經法印妙心寺光照院

淨使請授菴等心菴 元應寺 永國寺 藏光菴

賢如房系 出川中納言 女間依所 勞進系 今口系

勘解由小路大納言 拜賀系 中 次 不候 内 對

面

五日中法門大納言 有季朝臣 有長朝臣 鳴瀧殿

因御菴法安寺 戒光寺 妙蓮寺 系

六日大覺寺門跡 清使覺仙院了 仙侶 正系 大

光明寺 新命 仁中和尚 法輪院 僧都 即成院 未

系高过二位景清景藤系夜四过六納言入道
系初孟

七日聖護院准后太子堂退在菴景藤系按
察師以系大將軍方就造儀在貞以有中
之由中仍在貞以百身下者法形謝之由中
八日御湯初釜殿六人系賜福定直朝卡出湯
桶四打板一枚進之御形初河橋祭内典法形木
依大儀延引湯陽院常光院寂淨院妙觀院
卿秋末系推野以賀札系中色之系進
九日八幡御師陽晴法形大先以古前之信系

十日今出川中納言著袴衣和系

十二日青蓮院御使心勝僧都系

十四日大將軍祭八卦諸神祭在貞以忍仕御
接物御鏡二法衣貫出之系料六百文付之今度
就造作大將軍一方犯之必之有崇之由中之間
行

十五日夜^一關白御賀系中次藏人頭石大弁
俊秀朝卡也舞踏了堂上内之對面以糍
扈從公以中御門中納言若宰相益長以殿上前
駐忠富朝卡基有朝卡資繼朝卡持為朝卡

為富朝臣 為賢經清 重捕 隨身十人 屬
於糖也 之後 系內 登清 出清 晴 街 對面
云
十七日 改賢朝臣 為使 閱白 恭 拜 賀 為 清 系
祝 著 由 令 中 進 銀 釵 對 面 云 真 光 院 僧 正
系
十八日 教 秀 系 昇 殿 奏 慶
廿日 今夜 尊 号 詔 書 復 奏 上 以 按 察 大 納 言 系 升
弁 俊 秀 朝 臣 也
廿五日 寢 殿 為 闌 令 作 閱 白 拜 礼 系 可 升

造 高 闌 由 內 系 中 間 俄 造 定 直 朝 臣 令 升 毘 沙
門 堂 僧 正 天台座主 系 對 面 院 号 系 賀 人 系 俗 委
細 記 之 雖 多 用 避 迤 儀 也 仍 注 之
文 安 五 年 正 月 一 日 天 晴 今 出 川 中 納 言 拜 賀 系 中 次
源 政 仲 也 院 司 加 補 拜 礼 中 次 之 由 令 中 仍 重 奏
慶 寢 殿 五 間 懸 直 翠 簾 垂 之 母 屋 亦 簾 卷 之 階
間 處 纓 綯 疊 二 枚 東西 階 左 右 掌 燈 中 門 以 中 殿 上 掌
燈 廳後 剋 限 定 直 朝 臣 束 帶 春 行 廳 官 氏 御 廳
官 定 繼 系 儀
寅 剋 閱 白 系 諸 卿 同 系 閱 白 先 以 中 著 中 廳 官 二 人

氏心
定繼階左右取松明庭上立明事具平関白中門内階

立公卿中門外列立関白中門内降立
事有先例云今出川中納言中次

此例関白階東進立練歩公心次才進立

按察大納言 勘解由小路大納言 四條中納言

正親町中納言 中津門中納言 今出川中納言

菅宰相在綱 公綱朝臣 一列其後

頭左大弁資綱朝臣 頭右大弁俊秀朝臣 教忠朝臣 冬房朝臣

親長 教秀 勝光 一列其後

源定仲 曰改仲 橋以量 三段立

一列舞踏平 自下鴈退出次関白練歩自中門當脱

堂上次按察大納言勘解由小路大納言退出関白曰改

賢朝臣打礼环重由被中内一對面入一退出

節會内弁按察大納言下弁以下打礼人数同

云々

十三日覽吉書今出川中納言改賢朝臣定直朝臣

廳官氏親儀等儀如例

十六日踏歌節會内弁三条右大將先打賀系中次

源定仲打舞了堂上内二對面仍粧扈從公卿

安野宰相中將公綱朝臣殿上前駈季遠朝臣公

熙朝臣水尾瀬中將名字不知教國地下前駈六人道

身皆系

廿六日今夜除日被引執筆洞院内大臣左大将拜賀

先拜系陣下正觀町中納言御對面了為晴了候了由致

十

寢殿廂五間御簾垂之且屋御簾卷之敷纏銅

墨二枚階間左右常燈敷管圓座一枚階間東中

次改賢朝臣舞踏平堂上余簾中侍生階

間系進著因坐起居揖了退出外務扈從公

卿德大右大納言右内裏今出川中納言正觀町中納言右清門督

殿上前駟有俊朝臣當役依為喜曲師近基有朝臣

李春實仲實右公澄隨身八人如木雜色木履

也次右清門督奏慶十次源政仲拜了内

對面

二月一日去夜竟夜了朝事了了四条中納言久我

中納言任大納言泰議永基以仍豐以任了久我大

納言禮拜賀系十次橋次量拜了内對面

十日按察系尊了辞退報書日次事陰陽頭有

季朝臣尋之今月十九日廿二日吉日之由高進御

使今出川中納言了然候了由被中覽管一合本

撥了系右府了借用云了以了了造也

廿一日報書事明日也仍次第開白被書進按察持
系覽管花足番匠作進中後之張之

廿二日晴按察系束帶 顧行振至夜式戶權大補在置以報書

草持系有仍俊秀胡臣年預改賢胡臣系今

出川中納言毛車 前駟一人判官代經茂在人橋以量至

典代親直定也胡臣衣冠內之修伊忠胡臣系報

書清書公番元所書之硯以量所所硯中

出 雖當座書之並合清書取替出之元雖非能書清書有例 然不能書人祇惟不及元右仍之以注不私院時令清書佳例也先是

番元所內之按察式戶權大補以下初至有俊胡臣

永親曰仍秀 曰祇惟

清報書次第

當日奉行院司召陰陽師間日時不及 勘文

並日陰陽以有季胡臣進勘文當日不系

作者持系清報書草在豐所

奉行院司俊秀胡臣入管奏之清覽了

返給宸殿東面而垂清簾大床供掌燈 別當女房取管卷之

次召能書人於北面令清書之伊忠胡臣

高檀紙豫切合 函寸法硯作在人令中

清書平奏之入管 必初則返給必先

以其人執事 必當有便也 但俊秀胡臣兼之於便宜所兼之

具儀淨報書已止加縣紙二枚紙自平又以一枚

卷之入函中

件函以厚朴作之函內有白紙如覆蓋折互文菱形下有牙象

之後以檀紙四枚

左右各二枚言之 結中 以帖紙二價

結目當函下中央諸錙

居花足上

花足面押同綴物檀紙十枚函花足結亦奉

仍院司並儲以上

北間院司公御

可為淨仗之人也 修殿上今出川中納言

次奉行院司

依秀翹臣 取淨書出殿上

置小臺盤上中央作可持系內裏之由於

淨仗

次淨使小臺盤下指笏取淨書於中門也授判

官代經茂判官代持之相及主典代親直同相副

之淨使乘車之時取淨書入車中

淨使系內淨書令持主典代入門之時判官代取之相

從淨使入左湯門陣代於弓場取淨書昇殿

上置小臺盤上資綱出逢取淨

書奏之

淨使退出歸奉院

次養人頭

石大守資綱

為勅使奉院

中今日毛淨返報由

報書草

式阿權大浦在豐以書

伏見去年十一月廿七日詔書尊号为太上天皇
者忽驚。叡辞更想曩事。太上者至尊之号
也。貴於君天皇者。豈極之稱也。大於帝。是聖
主之所躋。非人臣之所居。况亦内年避位之名
外。名傳國之德。唯以萬族之高。義豈拜尊親
之憲章。與得山宗。重於當時。孰避謗訕。於後
代。早罷太上之徽号。令遂謙下之懇懷。謹言。

文安五年二月日

文安五年
二月三日准后院号事。問百内之中。談不可有豫



儀之由。括甫。仍以冷泉宰相。禁裏。一。所。中。
兔角。尚。猶。豫。滯。了。了。有。子。細。明。日。之。宣
下。之。由。有。勅。答。以。事。准。后。自。去。年。秋。有。噎。病。所
勞。諸。医。雖。加。療。治。毛。之。驗。病。并。難。儀。之。問。院。号
事。了。中。也。

四日晴。按案系院号事。中。談本所之儀院司
事。禁裏。一。回。中。入。按。案。冷。泉。宰。相。共。系。須
史。收。系。初。答。之。方。中。陽。福。門。院。通。陽。門。院。系
本。所。之。儀。不。及。院。司。之。間。就。近。例。一。向。每。事。可
略。之。由。有。作。儀。儀。每。事。不。具。之。間。近。例。之。上



者略儀勿禱也

仗議洞院內大臣帥大綱言右未門正親町管宰相

益長心親通胡臣并冬房胡臣牙部俊秀胡臣也

源更事了上以內大臣系院于敷政門院管宰相益

舉十卷為冬事了遂先達了本至後足自愛

系極一家之眉目也

後日慈裏女中皆系賀執柄大臣月以雲容群

系賀中源祝著添悅緒石已

四月七日職事右兵衛佐綱光中慶中次

源定仲次女院中慶中次同左系

對面





Faint vertical text in seal script (shu) characters, likely bleed-through from the reverse side of the page. The text is arranged in several columns, with a prominent seal impression in the center.

