

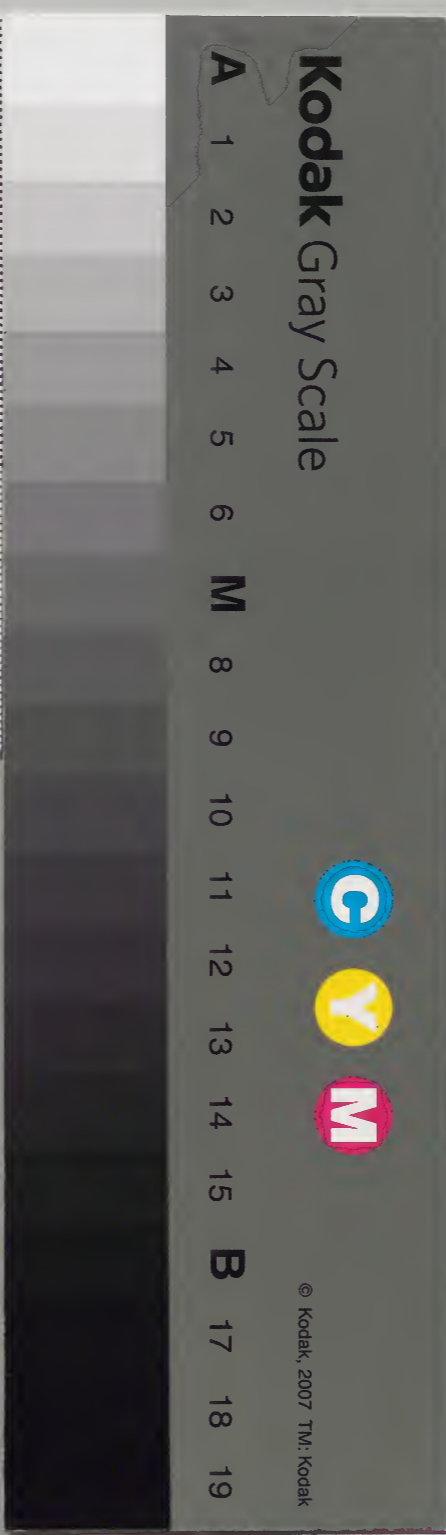
春秋三書

列國論一二

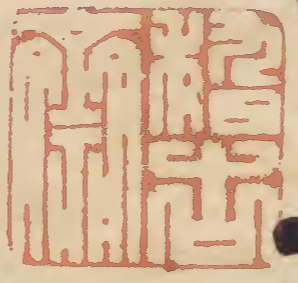
		四	漢
		二	書
		八	門
一	二	五	
〇	〇	五	
架	函	號	類

庫	文	閣	內
三	四		漢
五	一	三	書
函	〇	八	
七	〇	五	
架	冊	號	類

內閣文庫	
番號	漢 4285
冊數	10 (5)
函號	275 62



勛國論



春秋列國論卷之一目錄

周武王得天下十二世至平王東遷平王末年當魯隱公元年故周八百六十七年四百年在春秋前二百四十年在春秋中二百二十五年在春秋後

桓王平王孫 論一則

莊王

僖王

惠王

襄王 論一則

頃王

匡王

定王 論一則

簡王

靈王

景王

敬王 論一則

右論共四則

春秋列國論卷之一目錄

春秋列國論卷一

明婁東張溥西銘父著

周

姬姓出自黃帝之苗裔帝嚳子棄之後也有農功
 封邠號后稷其地武功縣黎城是也邠之總名曰
 周故國號周及夏之衰大康失國稷官遂廢稷之
 子不窋失其官竄於西戎不窋卒子鞠立鞠卒子
 公劉立公劉遷邠邠州三水古邠城是也公劉立
 子慶節立慶節卒子皇僕立皇僕卒子差弗立差
 弗卒子毀隃立音隃世木作榆毀隃卒子公非立公非卒

子高圉立高圉卒子亞圉立亞圉卒子公叔祖類
立公叔祖類卒子古公亶父立為戎所逼去邠居
岐今鳳翔岐山是也至孫文王昌為西伯始都豐
在永興鄠縣東南武王都鎬在豐之東二十五里
武王崩子成王誦立成王崩子康王釗立康王崩
子昭王瑕立周道始衰昭王南巡卒於江子穆王
滿立穆王崩子共王絜扈立共王崩子懿王囂立
懿王崩共王弟辟方立是為孝王孝王崩諸侯復
立懿王太子燮是為夷王夷王崩子厲王胡立暴
虐無道出奔彘召周公二相行政號曰共和共

和十四年厲王死于彘子宣王靜立宣王卒子幽

王宮涅立

一作生

寵褒姒生子伯服廢申后太子宜

臼申侯與犬戎殺王于驪山下立宜曰為平王辟

戎寇遷都王城廢河南縣是也盡舉故都而棄之

秦所謂東周也以豐鄠為西周後敬王又遷成周

今洛陽是也復以王城為西周成周為東周平王

四十九年入春秋敬王三十九年獲麟後為秦滅

平王

名宜曰幽王子四十九年入春秋在位五十一年卒謚法治而無背曰平

隱元年

秋七月天王使宰咺來歸惠公仲子之賵 冬

十有二月祭伯來

年○三○春○王○二○月○已○巳○日○有○食○之○ 三月庚戌天王崩
 平○王○在○位○四○十○九○年○而○始○入○春○秋○何○也○四○十○九○年○而○
 王○猶○是○也○天○下○無○復○望○矣○故○斷○然○以○為○春○秋○之○始○也○
 文○武○成○康○皆○謂○之○王○平○王○一○入○春○秋○即○稱○天○王○不○泰○
 甚○乎○或○曰○孔○子○作○春○秋○其○時○吳○楚○皆○僭○稱○王○主○者○不○
 能○正○上○自○繫○于○天○王○之○不○足○加○之○以○天○諸○侯○猶○不○知○
 愬○况○無○天○乎○是○故○歸○賄○有○貶○義○當○去○天○春○秋○罪○宰○而○
 存○天○王○則○以○為○託○始○焉○爾○仲○子○之○不○得○為○夫○人○也○魯○
 之○人○不○知○正○也○其○生○也○不○知○正○其○沒○也○不○知○正○則○以○
 為○固○然○而○已○矣○天○下○皆○以○為○固○然○惟○王○亦○曰○仲○子○往○

矣○兄○弟○賄○奠○禮○胡○可○廢○也○雖○然○天○下○之○不○知○惠○公○之○
 非○也○猶○賴○王○正○之○王○不○能○正○而○反○加○賄○焉○則○仲○子○誠○
 夫○人○矣○責○隱○者○曰○隱○雖○攝○桓○未○知○讓○桓○否○也○自○王○賄○
 仲○子○隱○始○愬○不○敢○立○此○甚○辭○也○仲○子○既○薨○隱○公○以○喪○
 告○天○子○諸○侯○周○始○來○賄○隱○苟○欲○代○桓○則○無○貴○喪○桓○毋○
 矣○是○故○譏○來○賄○者○當○舍○公○而○專○責○王○王○者○不○可○顯○責○
 則○斥○名○其○宰○建○邦○六○典○太○宰○職○也○君○不○撫○僕○妾○在○禮○
 有○之○啗○胡○不○聞○焉○抑○使○之○者○實○甚○是○故○君○臣○有○同○惡○
 也○雖○然○宰○啗○之○來○猶○王○命○也○祭○伯○則○胡○為○乎○外○大○夫○
 出○奔○皆○書○奔○此○不○言○奔○為○王○諱○也○震○內○諸○侯○無○天○子○

之命而外交當降書名此獨書字猶然以王之卿大夫尊之也諱之也深則罪之也切尊之也至則譏之也丞召伯之出也四國望膏雨焉祭伯之出也其賤與介葛盧白狄等周之盛衰皆於卿士見之矣平王於是有一心之臣其誰與立雖然四十有九年之已未至五十一年之辛酉周之事僅兩書焉而王崩矣高曰崩者梁山也厚曰崩者沙鹿也尊曰崩者天王也天王之崩如梁山沙鹿天下無不聞也天下無不聞而魯若不聞魯無天王矣

桓王

名材平王之孫太子洩父之子隱四年即位桓十五年崩在位二十二年謚法辟土

服遠曰桓

年隱三

夏四月辛卯尹氏卒

秋武氏子來求賻

左傳

鄭武公莊公為平王卿士王貳于虢鄭伯怨王王曰無之故周鄭交質王子狐為質于鄭鄭公子忽為質于周王崩周人將舁虢公政四月鄭祭足帥師取溫之麥秋又取成周之禾周鄭交惡

年五

左傳

曲沃莊伯以鄭人邢人伐翼王使尹氏武氏助之翼侯奔隨曲沃叛王秋王命虢公伐曲沃而立哀侯于翼

年六

左傳

冬京師來告飢公為之請糴于宋衛齊鄭禮也鄭伯如周始朝桓王也王不禮焉周桓公言于王曰我周之東遷晉鄭焉依善鄭以勸來者猶懼不蕝况不禮焉鄭不來矣

春秋列國語 卷一 周
七年 冬天王使凡伯來聘戎伐凡伯于楚丘以歸

八年 左傳 夏號公忌父始作卿士于周 八月丙戌鄭

伯以齊人朝王禮也

九年 春天王使南季來聘

十一年 左傳

王取鄆劉蕩邢之田于鄭而與鄭人蘇忿生之田温原絺樊隰邲橫茅向盟州陘隤懷君子是以知桓王之失鄭也

桓三年 秋七月壬辰朔日有食之既

四年 夏天王使宰渠伯糾來聘

五年 夏天王使仍叔之子來聘 秋蔡人衛人陳人

從王伐鄭

七年 左傳

夏盟向求成于鄭既而背之秋鄭人齊人衛人伐盟向王遷盟向之民于邲

八年 春天王使家父來聘 冬祭公來遂逆王后于紀

左傳 冬王命號仲立晉哀侯之弟緡于晉

九年 春紀季姜歸于京師

十年 左傳 號仲諧其大夫詹父于王詹父有辭以王師

伐號夏號公出奔虞

十五年 春二月天王使家父來求車 三月乙未天王

崩

王風兔爰之詩序云閔周也桓王失信諸侯背叛構

怨連禍王師傷敗君子不樂其生詩曰有兔爰爰雉
 離于羅我生之初尚無為我生之後逢此百罹尚寐
 無咎是詩也其在周鄭交惡桓王出伐之時乎鄭莊
 公王室懿親適封畿內祖桓公父武公相繼為周司
 徒世籍王靈雄視列服至周貳于虢莊失臣禮桓王
 積怒迺有繻葛之戰王師大敗祝聃射王中肩春秋
 痛之大書蔡人陳人衛人從王伐鄭伐鄭王命也不
 書王以三國書三國從王君臣之辭也戰不書戰敗
 不書敗臣不敢敵君也鄭與三國怨耦也伐鄭者三
 國之本志從王其名耳然桓王為中軍虢公林父將

右軍周公黑肩將左軍天王親行而三國之君不出
 其為從也微矣陳佗新篡師行不整鄭子元知其亂
 民莫有鬪心而王任之必敗道也左氏謂鄭伯朝王
 王不加禮虢公作卿士鄭又不敢背王要齊如周主
 復易其田奪其政鄭始不朝王帥諸侯來伐鄭伯禦
 之主敗之夜使祭足勞問左右信斯言也鄭執臣節
 王失綏懷魚麗拒戰特鋌走耳不知君臣無獄何況
 稱兵平王之世鄭敢交質桓王初立畧取麥禾不臣
 自鄭為上則難怒而來戰一矢加王春秋尊周必首
 誅鄭而左氏惑於傳聞不察鄭莊之狡為之文過竊

春秋列國諸公卷一
恐亂臣賊子接跡於天下矣且周室東遷繼體日弱以君求臣事不一書桓王之於魯也二十年間來聘者五求聘求車賈而不耻其下魯也亟矣隱不奔喪桓負大惡魯事天王失禮者數王猶急求之其無苛於鄭蓋可知也凡伯聘魯道還楚丘戎伐之以歸戎患之始也周之秩官敵國賓至關尹以告候人爲導司徒具徒司寇詰奸佃人積薪火師監燎其貴國之賓至則以班加一等益虔至於王吏則皆官正蒞事凡伯天子大夫也卿命來聘境外之患魯不爲備衛不及救是委王臣於草莽也旄丘錄於國風所以責

衛戎伐書於春秋所以責魯責二國亦以深累王也桓王之不王也聘使歲出來朝無書其極也身敗而臣執無怪乎詩人之歎我生也

莊王名佗桓王子桓十六年卽位莊十二年崩在位十五年謚法勝敵志強曰莊

桓十七年冬十月朔日有食之

十八左傳

周公欲弑莊王而立王子克辛伯告王遂與王殺周公黑肩王子克奔燕初子儀有寵于桓王桓欲屬諸周公辛伯諫曰並后匹嫡兩政耦國亂之本也周公弗從故及

莊元年夏單伯逆王姬秋築王姬之館于外冬王

使榮叔來錫桓公命王姬歸於齊

二年秋七月齊王姬卒

三年五月葬桓王

六年春王正月王人子突救衛

七年夏四月辛卯夜恒星不見夜中星隕如雨

十一年冬王姬歸于齊

僖王 名胡齊莊王子魯莊十三年即位十一年崩在位五年謚法小心畏忌曰

四年夏單伯會伐宋 冬單伯會齊侯宋公衛侯

伯於鄆

十六左傳

王使虢公命曲沃伯以一軍為晉侯晉武公以晉師伐夷殺夷詭諸周公忌父出奔虢惠王立而復之

惠王 名開僖王子莊十八年即位僖八年崩在位二十五年謚法柔質慈民曰惠

莊十年春王三月日有食之

左傳

春虢公晉侯朝王王饗醴命之宥皆賜王五穀馬三匹非禮也王命諸侯名位不同禮亦異數不以禮假人 虢公晉侯鄭伯使原莊公逆王后於陳陳媯歸於京師實惠后

十九左傳

初王姚嬖于莊王生子頹子頹有寵為國為之師及惠王即位取薦國之圃以為園邊伯之宮近于王宮王取之王奪子禽祝跪與詹父田而收膳夫之秩故為國邊伯石速詹父子禽祝跪作亂因蘇氏秋五大夫奉子頹以伐王不克出奔溫蘇子奉子頹以奔衛衛師燕師伐周冬立子頹

二十左傳

春鄭伯和王室不克執燕仲父夏鄭伯遂以

春秋列國論卷一

王歸王處於樂秋王及鄭伯入於鄆遂入成周取其寶器而還冬王子頹享五大夫樂及編舞鄭伯聞之見號叔曰寡人聞之哀樂失時殃咎必至今王子頹歌舞不倦樂禍也夫司寇行戮君為之不舉而况敢樂禍乎好王之位禍孰大焉臨禍忘憂憂必及之盍納王乎號公曰寡人之願也

二十左傳

春晉命於弭夏同伐王城鄭伯將王自圍門入號叔自北門入殺王子頹及五大夫冬王歸自號

二十春祭叔來聘

二十夏六月辛未朔日有食之

二十冬十二月癸亥朔日有食之

二十左傳

王使召仲廖賜齊侯命且請伐衛以其立子

也頹

二十八年春王三月甲寅齊人伐衛衛人及齊人戰衛人

敗績

三十秋九月庚午朔日有食之

左傳

樊皮叛王春王命號公討樊皮夏四月丙辰號公入樊執樊仲皮歸于京師

僖五年夏公及齊侯宋公陳侯衛侯鄭伯許男曹伯會

王世子于首止 秋八月諸侯盟于首止鄭伯逃

歸不盟 九月戊申朔日有食之

八年春王正月公會王人齊侯宋公衛侯許男曹伯陳

世子欵盟于洮鄭伯乞盟冬十有二月丁未夫

王崩

襄王

名鄭惠王子僖九年即位文八年崩在位三十三年謚法辟地有德曰襄

僖九年夏會宰周公齊侯宋子衛侯鄭伯許男曹伯于

葵丘

十年春秋滅溫溫子奔衛

十一年左傳

春天王使召武公內史過賜晉侯命受玉惰過歸告王曰晉侯其無後乎王賜之命而惰于受瑞先自棄也已其何繼之有夏楊距泉臯伊維之戎同伐京師入王城焚東門王子帶召之也秦晉伐戎以救周秋晉侯平戎于

十二年春王三月庚午日有食之

左傳

王以戎難故討王子帶秋王子帶奔齊冬齊侯使管夷吾平戎于王使隰朋平戎于晉王以上卿之禮饗管仲管仲辭受下卿之禮而還

十三年夏公會齊侯宋公陳侯衛侯鄭伯許男曹伯于

鹹

左傳

春齊侯使仲孫湫聘于周且言王子帶事畢不與王言歸復命曰未可王怒未忘其十年乎不十年王弗召也

十五年夏五月日有食之

十六左傳

王以戎難告于齊齊徵諸侯而戍周

春秋列國論 卷一

二十左傳 富辰言于王曰請召太叔詩曰協比其隣昏

姻孔云吾兄弟之不協焉能怨諸侯之不睦

王說王子帶自齊復歸于京師王召之也

四年夏狄伐鄭 冬天王出居于鄭

二十左傳 秦伯師于河上將納王狐偃言于晉侯曰求

諸侯莫如勤王使卜偃卜之曰吉晉侯辭秦

師而下三月甲辰次于陽樊右師圍溫左師

逆王夏四月丁巳王入于王城取大叔于溫

殺之于隰城戊午晉侯朝王王饗禮命之宥

請隧弗許

八年夏五月癸丑公會晉侯齊侯宋公蔡侯鄭伯衛

子莒子盟于踐土 公朝于王所 冬公會晉侯

齊侯宋公蔡侯鄭伯陳子莒子邾子秦人于溫天

王狩于河陽 壬申公朝于王所 晉人執衛侯

歸之于京師

二十九年夏六月會王人晉人宋人齊人陳人蔡人秦人

盟于翟泉

三十冬天王使宰周公來聘公子遂如京師遂如晉

文元年春二月癸亥日有食之 天王使叔服來會葬

夏天王使毛伯來錫公命 叔孫得臣如京師

三年夏五月王子虎卒

五年春王正月王使榮叔歸含且期三月辛亥葬我小

君成風王使召伯來會葬

八年秋八月戊申天王崩冬公孫敖如京師不至而

復丙戌奔莒

周桓王崩于魯桓公之十五年葬于莊公之三年七年而葬學者疑之或以為周室東遷之初天子崩尚欲歸葬豐鎬後迺日削遂至緩葬或以為桓王已葬莊王六年又改葬之魯人往會故特書葬二者俱未敢信考之左傳魯桓十八年周公黑肩謀弑王立王子克辛伯告王殺之子克奔燕意者桓王崩時周公專莊王少王室方亂雖外求則葬禮未成七年而始克舉是則有之魯桓之生也天王三聘其薨也又

追錫以命魯于王喪賵不及期葬不親會君者失君臣者失臣矣莊王崩僖王立春秋書單伯伐宋會鄆齊桓初霸欲平宋亂挾王命以會諸侯也丘中有林王風之終齊會北杏霸功之始周際莊僖其王霸興衰之會乎惠王即位子頹五大夫作亂王出奔溫子頹斥衛鄭厲平之王歸自虢齊人討衛以其立子頹也子頹誅樊皮執而叔帶之禍復起惠王之世何多故也鄭王太子也叔帶王少子也王既立鄭為太子矣又愛叔帶而欲立之是速亂也首止之役齊與諸侯特會王太子鄭天下始知鄭之為王世子也則世

子定矣。敬王子朝之亂，晉頃定大合諸侯，成周城。成周春秋與其能寧王室，然既亂而寧之，孰若未亂而弭之。此齊桓首霸所以為天下烈也。雖然，世子之得正也，諸侯悅之而惠王不悅，會于首止，王使宰孔問鄭使背齊從楚，鄭伯逃歸，不盟。主溺帶而惡太子外，雖靖內未恊也。王崩，襄王鄭立為洮之盟，鄭伯亦至。又繼之以同盟葵丘，初命曰：無易樹子，其名正其助。多叔帶懼不敢助，而世子果王矣。亡何叔帶召戎，襄王討帶，帶奔齊。齊有鹹之會，又數年狄伐鄭，天王出居于鄭，則齊桓既薨，晉文圖霸之日也。帶恃寵害

嫡興戎，侮王罪浮于黑肩。子頹奔齊之時，桓公能執歸京師，數其罪而誅之，即周公之戮管蔡也。受而無討，王又不斷，召居肘掖，通隗氏，致狄師，夫夫之惡也。養之者，惠王成之者，不可謂非齊桓與襄王也。王欲避鄭莊克弟之名，幾蹈周幽驪山之禍，四方聞之，悼痛厥心。晉狐偃策霸，莫先勤王。文公出師圍溫，逆王入城，殺帶于隰，為踐土之盟。溫之會以鎮之，王德晉甚。狩于河陽，說者曰：冠雖敝，不加于足；履雖新，不加于首。晉雖能平王室，不朝于王而致王下狩，非禮也。抑天子之地方千里，不千里不足以待諸侯。東周之

衰地不及一小國之君朝觀會同禮儀久闕非獨同
軌驕倨不樂馳驅亦繇王室自狹土田財賦懼于不
共無能致諸侯之來也晉文納王王饗醴賜田下勞
踐土晉文會溫將帥諸侯朝王王聞其來而重其入
也狩于河陽而就見之下堂而見諸侯君與臣久不
知其失也而晉且挾之以成霸惟天王之恭長霸王
之傲翟泉尋盟王人又出晉三大盟會無不假藉王
靈號召中國春秋追而本之不得不大河陽之狩矣
魯僖公之事襄王也從齊桓于首止以定位從晉文
于踐土以復王王之德魯豈後齊晉哉王以牧伯之

事命桓文錫以弓矢大路一霸得專征伐于魯僖則
使周公報朝叔服會葬錫命文公及其子貽葬成
風○以○其○親○遇○下○以○禮○莫○有○厚○于○襄○王○者○也○以○臣○下
君○天○下○有○王○以○君○下○臣○天○下○猶○有○霸○臣○不○下○君○君○不
下○臣○則○王○霸○兩○廢○而○天○下○亡○矣

頃王

名王臣襄王子文九年即位十四年崩在位六年謚法敏以敬慎曰頃

年文九 春毛伯來求金 二月叔孫得臣如京師辛丑

葬襄王

年十 秋七月及蘇子盟于女栗

年十四 秋七月有星孛入于北斗

左傳

春頃王崩周公閱與王孫蘇爭政故不赴凡
崩薨不赴則不書禍福不告亦不書懲不敬
也 周公將與王孫蘇訟于晉王叛王孫蘇
而使尹氏與聃啟訟周公于
晉趙宣子平王室而復之

匡王

各班頃王子文十五年即位宣二年
崩在位六年謚法真心大度曰匡

文十 五年 夏六月辛丑朔日有食之

十七 左傳

秋周甘馭敗戎於邠垂乘其飲酒也

宣二 年 冬十月乙亥天王崩

三 年 春葬匡王

定王

名瑜匡王弟宣三年即位成五年崩
在位一十一年謚法安民大慮曰定

宣三 年 春楚子伐陸渾之戎

六 年

左傳

夏定王使子服求后于齊冬召桓公逆土后
齊于

八 年 秋七月甲子日有食之既

九 年 夏仲孫蔑如京師

十 年 夏四月丙辰日有食之 秋天王使王季子來聘

十五 年 夏王札子殺召伯毛伯

左傳

晉侯使趙同獻狄俘于周不敬劉康公曰不
及十年原叔必有
大咎天奪之魄矣

十六 年 夏成周宣榭火

左傳

春晉士會帥師滅赤狄甲氏及畱吁鐸辰三

月獻狄俘晉侯請于王戊申以鞞冕命士會將中軍且為太傅 秋為毛召之難故王室復亂王孫蘇奔晉晉人復之 冬晉侯使士會平王室定王享之原襄公相禮殺烝武子私問其故王聞之召武子曰季氏而弗聞乎王享有體薦宴有折俎公當享卿當宴王室之禮也武子歸而講求典禮以脩晉國之法

十七年 夏六月癸卯日有食之

成元年 秋王師敗績于茅戎

二年 左傳

晉侯使鞏朔獻齊捷于周王弗見使單襄公辭焉士莊伯不能對王使委于三吏禮之如侯伯克敵大夫告慶之禮降于卿禮一等王以鞏伯宴而私賄之使相告之曰非禮也勿籍

五年 冬十一月巳酉天王崩

定王初立楚莊問鼎王使王孫滿應設以辭楚兵乃去至今讀春秋者稱之楚伐陸渾觀兵周郊武銳方盛若折楚鈎之喙鑄周九鼎不難也王者辭直強夷聽焉言之不可無如是夫或曰陸渾之伐以夷攻夷利在中國楚兵至郊而有問亦適然耳未必如秦師過北門楚靈問九鼎也然使應對失序啟楚狡心其若之何是故王之善辭也其能御敵也逸於六師矣隨會聘周饗之殺烝鞏朔獻齊捷待以大夫告慶之禮晉人有疑焉王與以辭而後知愧是晉再失禮王再得禮也鄭小國也以行人有辭睦於諸侯矧天王

在上守先代之典宣四方之命其誰不共周且治矣
 何以王子專殺王師敗績遍書于經也召戴公毛伯
 衛周之世臣也王札子周之長庶也尊貴匹敵忽殺
 無忌其王孫蘇使之歟其兩下相殺與其矯王命與
 春秋書王札子殺召伯毛伯則殺二臣者斷乎在下
 不在上也晉之邢侯專殺雍子于朝叔向請施之王
 獨不問札子則無以令京師矣茅戎戎之別種晉景
 公使瑕嘉平戎于王單襄公如晉拜成王季子微戎
 將伐之叔服諫不聽遂敗績于徐吾氏伐戎自季定
 王無與然師固王之師也王不遣師而師自出敗固

王之師也王師實敗經不能諱既傷其敗尤傷其非
 王命而敗也襄王之崩也魯文公使公孫敖往弔不
 至而奔莒周使毛伯求金徵求之迫與武氏子求平
 王之賻一也明年魯及蘇子盟于女栗頃王新立魯
 使微者往盟周之卿士也春秋之時諸侯雖不朝貢
 天子時使人加禮焉侯必報之宰周公聘魯信而使
 公子遂往報召伯錫命毛伯求金于魯文而皆使得
 臣往報縱云利交上下之情猶未絕也自女栗一盟
 周使不至于魯魯使不至于周者十有八年逮魯宣
 公九年仲孫蔑始如京師主季子來報聘蔑魯之賢

春秋列國論卷一
大夫也以禮相君無失臣節抑非宣公志也公享國數年屢朝齊而不朝周奔齊侯喪而不奔王喪遺貴卿會齊侯葬而不會匡王葬放縱日久豈知有京師哉且身爲篡賊九伐未加而王聘下答無王之悲至此其甚乎王者之爲王也先自治而後治人元治近而後治遠定王聽札之擅殺季之專兵不能自治也魯宣弒立不討而聘不能治近也自與近俱不能治安能及乎晉楚乃知王人辭令皆史官潤色之言未必盡脩于天王也

簡王

名夷定王于成六年卽位襄元年崩在位十四年謚法一德不解曰簡

成八年秋七月天子使召伯來賜公命

十一左傳

晉郤至與周爭偃田王命劉康公單襄公訟

諸晉晉侯使郤至勿敢爭

十二年春周公出奔晉

十三年春三月公如京師

十六年夏六月丙寅朔日有食之 秋公會尹子晉侯

齊國佐邾人伐鄭

左傳

晉侯使郤至獻楚捷于周與單襄公語驟稱其伐單子語諸大夫曰溫季其亡乎

十七年夏公會尹子單子晉侯齊侯宋公衛侯曹伯邾

人伐鄭六月乙酉同盟于柯陵 冬公會單子晉

侯宋公衛侯曹伯齊人邾人伐鄭一十二月丁巳

朔日有食之

襄元年 秋九月辛酉天王崩

二年 春王正月葬簡王

靈王

各泄心簡王子襄二年即位二十八年崩在位二十七年謚法極知鬼事曰靈不勤成名曰靈蓋以其生有鬚甚神聖也

襄三年 夏六月公會單子晉侯宋公衛侯鄭伯莒子邾

子齊世子光巳未同盟于鷄澤

五年 左傳 王使王叔陳生愬戎于晉晉人執之士魴如

京師言王叔之貳於戎也

襄十年 左傳

王叔陳生與伯輿爭政王右伯輿王怒而出奔及河王復之殺史佚以說焉不入遂處之晉侯使士句平王室王叔與伯輿訟焉王叔之宰與伯輿之大夫環禽坐獄於王庭士句聽之使王叔氏與伯輿合要王叔氏不能舉其弊王叔奔晉不書不告也單靖公為卿士以相王室

十二年 左傳

靈王求后于齊齊侯許昏王使陰里結

十四年 春二月乙未朔日有食之

左傳

王使劉定公賜齊侯命

十五年 春劉夏逆王后于齊 秋八月丁巳日有食之

二十年 冬十月丙辰朔日有食之

二十一年秋九月庚戌朔日有食之 冬十月庚辰朔日

有食之

二十二年春王二月癸酉朔日有食之

二十四年秋七月甲子朔日有食之既 八月癸巳朔日

有食之 冬叔孫豹如京師

二十六年 晉韓宣子聘于周

二十七年 冬十二月乙亥朔日有食之

二十八年 冬十有二月甲寅天王崩

景王

各貴靈王子襄二十九年即位昭二十二年崩在位二十五年謚法布義行剛曰景

二十九年 襄靈王鄭上卿有事于展使印段往

三十一年 夏天王殺其弟佖夫王子瑕奔晉

昭七年 夏四月甲辰朔日有食之

左傳

單獻公棄親用羈冬十月辛酉襄頃之族殺

九年 左傳 立成公

周甘人與晉閻嘉爭閻田晉梁丙張彘率陰

戎伐穎王使詹桓伯辭於晉宣子說王有姻

喪使趙成如周弔且致閻田與遂反穎俘王

亦使賓滑執甘大夫襄以說於晉晉人禮而歸之

十一年 左傳 單子會韓宣子于戚視下言徐叔向日單子

其將死乎 十二月單成公卒 周原伯綏虐其輿臣使曹逃冬十月壬申朔

十二年 左傳

原輿人逐殺而立公子跪尋殺奔郊甘簡公無子立其弟過過將去成景之族成景之族畧劉獻公丙申殺甘悼公而立成公之孫鱘丁酉殺獻太子之傅庾皮之子過殺瑕辛于市及宮嬖綽王孫沒劉州鳩陰忌老陽子

十三年 秋公會劉子晉侯齊侯宋公衛侯鄭伯曹伯莒

子邾子滕子薛伯杞伯小邾子于平丘

十五年 夏六月丁巳朔日有食之

左傳

六月乙丑王太子壽卒 秋八月戊寅王穆后崩 十二月晉荀躒如周葬穆后籍談為介既葬除喪以父伯宴傳以魯壺王求葬器

十七年 夏六月甲戌朔日有食之 冬有星孛于大辰

十八年 左傳

春天王月乙卯周毛得殺毛伯過而伐之萇

弘曰毛得必亡是昆吾稔之日也後故之以而毛得以濟終於王都不亡何待

二十一年 秋七月壬午朔日有食之

左傳

春天王將鑄無射於州鳩曰王其以心疾死乎

二十二年 夏四月乙丑天王崩 六月叔鞅如京師葬景

王王室亂劉子單子以王猛居于皇 秋劉子單

子以王猛入于王城 冬十月王子猛卒子十有

二月癸酉朔日有食之

敬王

名句景王子王猛母弟昭二十二年景王卒子猛繼立卒昭二十一年晉仁哀十九年崩在位四十四年 謚弘 夙夜警戒曰敬

昭二十三年 春晉人圍郊 秋天王居于狄泉 尹氏立

王子朝 八月乙未地震

二十四年 夏五月乙未朔日有食之

左傳

春王正月辛丑召簡公南宮歸以甘 公見王子朝劉子謂襄弘曰甘氏又往矣對曰何害同德度義大誓曰紂有億兆夷人亦有離德余有亂臣十人同心同德此周所以興也君其務德無患無人戊午王子朝入于鄆六月壬申王子朝之師攻瑕及杏皆潰 冬十月癸酉王子朝用成周之寶珪于河甲戌津人得諸河上陰不佞以溫人南侵拘得玉者取其玉將賣之則為石王定而獻之與之

二十五年 夏叔詣會晉趙鞅宋樂大心衛北宮喜鄭游吉

曹人邾人滕人薛人小邾人于黃父

左傳

壬申尹文涉于鞏焚東些訾弗克

二十六年 冬十月天王入于成周 尹氏召伯毛伯以王

子朝奔楚

二十左傳

十二年晉籍秦致諸侯之戎于周魯人辭以

二十左傳

九年 三月己卯京師殺召伯盈尹氏固及原伯魯

之子 夏五月庚寅王子趙車入于鄆以叛陰不佞敗之

三十一年 冬十有二月辛亥朔日有食之

三十二年 冬仲孫何忌會晉韓不信齊高張宋仲幾衛世

叔申鄭國參曹人莒人薛人杞人小邾人城成周

定元年春王三月晉人執宋仲幾于京師

二年左傳

周鞏簡公棄其子弟而好用遠人夏四月辛酉鞏氏之群弟子賊簡公

四年春三月公會劉子晉侯宋公蔡侯衛侯陳子鄭伯

許男曹伯莒子邾子頓子胡子滕子薛伯杞伯小

邾子齊國夏于召陵侵楚 秋劉卷卒 葬劉文

公

五年春王三月辛亥朔日有食之

左傳

五年春王人殺子朝于楚

六年左傳

周僖翩率王子朝之徒因鄭人將以作亂于周鄭於是乎伐馮滑胥靡負黍狐人闕外六月晉閻沒戊戌周且城胥靡 冬十二月天王處于姑猶辟僖翩之亂也

七年左傳

七年春二月周僖翩入于儀栗以叛 夏四月單武公劉桓公敗尹氏于窮谷 冬十一月戊午單子劉子逆王于慶氏晉籍秦送王

已巳王入于王城館于公族黨氏而後朝于莊宮

二月已丑單子伐穀城劉子伐儀栗辛卯單

八年左傳

子伐簡城劉子伐孟以定王室

十二年冬十一月丙寅朔日有食之

十四年秋天王使石尚來歸賑

十五年 秋八月庚辰朔日有食之

哀三 年 夏四月甲午地震

左傳

劉氏范氏世為婚姻其弘事劉文公故周與范氏趙執以為討六月癸卯周人殺其弘

十三年 冬十有一月有星孛于東方

左傳

哀十四年 有星孛 十九年冬叔青如京師敬王崩故也

簡王之時盟柯陵靈王之時盟鷄澤景王之時盟平丘王之時盟平丘皆出蓋晉志也晉自鄆陵之役徵兵不至厲公始假王臣為重以脅諸侯怒而伐鄭天子之卿三

出而柯陵之盟二卿同會推晉為主及乎悼平其風不衰訖春秋而晉定召陵之會終焉霸國樂交王臣王臣樂推霸國私相引重政不繇王是故簡王三伐鄭敬王一侵楚諸侯無有望風知畏肅將天威者晉召之尹子單子劉子從之王無與焉故也魯成即位朝貢不脩簡王忽來錫命春秋譏之其後則天王之使絕跡于魯至敬王于魯定公之十四年使石尚來歸賑距王季子之聘宣公蓋百三年矣周之于魯也或求而聘或聘而求重則錫命輕則歸賑魯不來而周先致者多魯先來而周後答者少王命其日降乎

簡王即位六年周公出奔晉周公天子三公也先王
慎選三公嘗兼冢宰重其任也入春秋來尹氏專政
三公無權今周公不繫之宰權號去矣爭政出奔忿
而不反自是尹子單子劉子相繼會伐諸侯益縱不
若蘇子盟女栗之時猶有畏心焉是故周公書出奔
雖見周公之自絕亦志三子之日專也景王初立殺
其弟佞夫問何以殺曰僖括欲立之佞夫弗知也衛
成公奔楚弟叔武居攝公歸叔武捉髮出前驅射殺
之晉文公執衛侯囚諸深室惡其殺弟也佞夫之釁
不彰于衛叔而王急剪之恐于成公矣子瑕奔晉佞

夫黨也哀佞夫之死非其罪而奔其奔也亦衛元咺
類耳太子壽卒儲位未定主不早決以生子朝之亂
骨肉無幾日見其斬艾誅殺也子朝庶孽有寵王猛
正次當立景王崩諸大夫爭立君劉子卷單子旗附
王子猛者也尹氏固召伯盈毛伯得附王子朝者也
稱兵交戰子朝之黨死者八人王師亦敗力戰而後
入王城亂庶遄沮王猛忽卒毋弟敬王丐立子朝益
耽耽未有已也尹圉殺劉佗敗單子大臣奉王出奔
子朝復入時周有二王焉西王子朝也東王敬王也
晉會諸侯于黃父以謀王室王師在郊晉師克鞏子

朝與召氏之族毛伯尹氏南宮嚳奔楚王入成周又請于晉而城之敬王之為王也立一年而出出四年而復入入五年而後城成周流離患難殆無寧日寃其亂莫非景王所貽也春秋書周事畧矣獨于此繁而不殺書王室亂不書京師亂京師天下之辭也王室一家之辭也景王過寵子朝使孽並嫡亂自內作非絲外也王猛居于皇入于王城書王猛卒書王子猛生則王之明其當立卒則子之明其未踰年不成君也王猛之居與入書劉子單子以王子朝立書尹氏立奔楚書尹氏毛伯召伯以者爭立在下上何能

為王猛惟劉單能以之居且入王子朝亦惟尹氏能立之能以奔也王猛書居于皇敬王書居于狄泉王猛書入于王城敬王書入于成周其王同其居同其入同也惠王寵子帶齊桓公盟首止不煩言而世子位定襄王出居于鄭晉文公納之踰年而王室安敬王之亂數年始靖時無霸也然晉頃會黃父晉定城成周二君猶能知義君子姑進之矣魯昭二十九年京師殺召伯盈尹氏固及原伯魯之子定公五年王人殺子朝于楚亂本其絕乎乃僭翽之亂姑猶之處窮谷之敗莊宮之朝傳詳記之終敬王世周亦何嘗

春秋左傳句解 卷一

三

春秋列國論卷一
治哉書一王子札殺召伯毛伯而周之大夫相殺者
不勝書書一周公出奔晉而周之大夫奔者不勝書
此春秋之繁也

春秋列國論卷一

春秋列國論卷之二目錄

魯 姬姓文王子公且之後伯禽封于曲阜為魯侯
自伯禽至隱公十四世自隱公至哀公十二世

隱公論

桓公論

莊公論

閔公論

僖公論

文公論

成公論

襄公論

昭公論 二則

定公論

哀公論

論右論共十三則

閔公論

莊公論

宣公論

成公論

春秋列國論卷之二目錄

春秋列國論卷二

明婁東張溥西銘父著

魯

姬姓侯爵出自周文王第四子周公旦佐文武成
王有大勲勞於天下成王命為太宰食邑扶風雍
縣東北之周城號宰周公留相天子主自陝以東
諸侯乃封其長子伯禽於曲阜為魯公地方七百
里本少皞之墟又大庭氏居之曲阜委曲長七八
里本名魯因以命國伯禽卒子考公首立四年卒
首弟煬公熙立六年卒子幽公宰立十四年宰一作

弟魏公潰弒宰自立魏公五十年卒世本魏作微子厲

公擢立三十七年卒弟獻公具立三十二年子慎

公湏立三十年卒湏一作順弟武公敖立九年卒少子

懿公戲立九年懿公兄括之子伯御弒懿自立十

一年為周討其罪殺之立懿弟稱為孝公三十七

年卒子惠公弗皇立四十六年卒惠公生隱公入

春秋後哀公獲麟傳九君二百三十三年而頃公

讐為楚考烈王所滅

隱公名息姑惠公庶長子母聲子在位十一年為弟桓弒諡法不尸其位曰隱

左傳惠公元妃孟子孟子卒繼室以聲子生隱公

宋武公生仲子仲子生而有文在其手曰為魯夫人故仲子歸于我生桓公而惠公薨是以隱公立而奉之

元年春王正月 三月公及邾儀父盟于蔑 秋七月

天王使宰咺來歸惠公仲子之賵 九月及宋人

盟于宿 冬十有二月祭伯來 公子益師卒

左傳

夏四月費伯帥師城郎不書非公命也 八月有蜚不為災亦不書 冬十月庚申改葬惠公公弗臨故不書惠公之薨也有宋師大子少葬故有闕是以改葬衛侯來會葬不見公亦不書

二年春公會戎于潛 夏五月無駭帥師入極 秋八

月庚辰公及戎盟于唐 九月紀裂繻來逆女

冬十月伯姬歸于紀 紀子帛莒子盟于密 十

有二月乙卯夫人子氏薨

三秋武氏子來求賻

四夏公及宋公遇于清 秋暈帥師會宋公陳侯蔡

人衛人伐鄭

五春公矢魚于棠 九月考仲子之宮初獻六羽

螟 冬十有二月辛巳公子彊卒

六春鄭人來渝平 夏五月辛酉公會齊侯盟于艾

秋七月

左傳 冬京師來告饑公為之請糴於宋衛齊鄭禮

也

七春王三月叔姬歸于紀 夏城中丘 齊侯使其

弟年來聘 秋公伐邾

八春三月鄭伯使宛來歸柩庚寅我入柩 秋九月

辛卯公及莒人盟于浮來 螟 冬十有二月無

駭卒

左傳

冬齊侯使來告成三國公使眾仲對曰君釋三國之圖以鳩其民君之惠也寡君聞命矣敢不承受君之明德

九春天王使南季來聘 三月癸酉大雨震電庚辰

大雨雪 挾卒 夏城郎 秋七月 冬公會齊

侯于防

十年春王二月公會齊侯鄭伯于中丘夏暈師師會

齊人鄭人伐宋六月壬戌公敗宋師于菅辛未

取郟辛巳取防

十一年春滕侯薛侯來朝夏公會鄭伯于時來秋

七月壬午公及齊侯鄭伯入許冬十有一月壬

辰公薨

隱公元年春盟邾儀父于蔑秋盟宋人于宿私盟見

矣二年春會戎于潛秋盟戎于唐木惟私盟且襄盟

焉邾魯南小國也宋雖王者後惠公季年有黃之戰

非睦國也戎則周公鷹之伯禽征之中國所外先公

所退也隱立三月國望維新家邦之造豈無大于盟

會者獨降而私交歲若不足春秋知其志矣隱之攝

位命不繇父諸大夫扳而立之中心未敢即安邾為

密邇宋乃桓出急于求好謀自固也戎在東郊近能

患魯既會之又盟之弭外釁而悅國人無辭貶體焉

然會者決疑盟者固信春秋諸侯因人事有疑而後

會會則謀郤地以合好慮人心不信而後盟盟則款

牲血以詔神使隱公之信著于天下盟與會皆可不

立也今年盟邾宋明年會戎盟戎有事而會不協而

盟公何不憚煩哉春秋尊魯而愛公未盟則願其弗克盟也既盟則懼其弗竟盟也天子不命諸侯私盟大國制言小國尸事先有不信之心而後求成于敦血坎書其能久乎即以宋言穆公之時盟于宿殤公之時盟于清憾而伐鄭鞏又帥師會之魯之厚宋也密其踪簡其禮神明徵嚴貴卿從討永好無尤又誰間焉乃鄭人一來淪平而魯與宋離矣歸祊入祊而公會齊侯于防謀伐宋矣中丘會而伐宋敗宋取郟取防時來會而公與齊侯鄭伯入許伐宋者魯為鄭復怨入許者魯為鄭益地也隱公未立戰于狐壤為

鄭所獲立而助宋伐鄭脩夙怨也鄭莊歲與宋戰黨齊結魯務孤宋援成謀有年入郟之役宋人來告使者失辭公有怨言鄭知其可離也特來輸平又知隱之好利也使宛歸祊魯遂讐宋而專從鄭雖鄭莊之狡善于離合人國抑在魯未可謂信也向盟宿遇清一變而敗師于菅則魯不信于宋向盟于茂一變而伐邾則魯不信于邾惟公守信不固鄭始得而用之不然胡為乎十一年之中五年黨宋六年黨齊鄭也入許以後功名漸盛隱雖攝君竟與齊僖鄭莊方洋中夏四方觀焉國人震焉將望隱之終為君也公子

翬進諂請殺桓公隱不許翬懼反譖于桓而弑之君
所備者四境而賊所發者蕭牆哀哉或曰隱長而賢
其立正也惠公之欲與桓非正也邪也隱探先君之
邪志以與桓徒小惠耳莫若舍桓而自立可無弑也
然桓之當立不辯于隱公攝位之時先辯于惠公再
娶之日惠娶仲子而非夫人禮也者則桓可以不立
惠娶仲子而以夫人禮也者則桓不可以不立仲子
為夫人則聲子為妾夫人之子雖少而嫡妾之子雖
長而庶諸侯不再娶禮也惠公既有元妃孟子矣又
有隱公諸子矣孟子卒而仲子昏蹈再娶之失貽長

子以危皆惠公之過隱不得以意輕重其間也天王
使宰咺來歸惠公仲子之賵是周以夫人待仲子也
考仲子之宮初獻六羽是魯以夫人待仲子也仲子
歿尚享夫人之禮其子當立即無惠公命隱必奉之
春秋惡仲子之為夫人而終不能斥桓公為非夫人
之子歸賵考宮兩致書焉明仲子之僭隱公之順而
悲天王四海莫知其非也胡氏見公被弑以為不善
之積其罪有五周遣使來聘者再而未嘗朝于京師
罪一平王崩不奔喪會葬至使武氏子來求賻罪二
擅興兵甲為宋而伐邾為鄭而伐宋罪三山川土田

各有封守而取郟及防入祊易許罪四入許國而逐其君罪五夫隱公孝友之君蒙禍寫氏適遘不幸未必罪若是烈其所以不得稱賢者內制于子翬質本仁柔而外牽于齊鄭事多為諉也

桓公

名軌史記名允惠公子隱公弟母仲子夫人文姜絺隱公自立在位十八年謚法辟曰桓

元年春王正月公即位 三月公會鄭伯于垂鄭伯以璧假許田 夏四月丁未公及鄭伯盟于越 秋大水 冬十月

左傳

冬鄭伯拜盟

二年春滕子來朝 三月公會齊侯陳侯鄭伯于稷以

成宋亂 夏四月取郟大鼎于宋戊申納于太廟

秋七月杞侯來朝 九月入杞 公及戎盟于

唐冬公至自唐

三年春正月公會齊侯于贏 六月公會杞侯于郟

秋公子翬如齊逆女 九月齊侯送姜氏于謹公

會齊侯于謹夫人姜氏至自齊 冬齊侯使其弟

年來聘 有年

四年春正月公狩于郎 夏天王使宰渠伯糾來聘

五年夏天王使仍叔之子來聘 城祝丘 秋大雩

螽

年六 春正月寔來 夏四月公會紀侯于成 秋八月

壬午大閱 九月丁卯子同生 冬紀侯來朝

年七 春二月巳亥焚咸丘 夏穀伯綏來朝鄧侯吾離

來朝

年八 春正月巳卯烝 天王使家父來聘 夏五月丁

丑烝 秋伐邾 冬十月雨雪 祭公來遂逆王

后于紀

年九 夏四月 秋七月 冬曹伯使其世子射姑來朝

年十 秋公會衛侯于桃丘弗遇 冬十有二月丙午齊

侯衛侯鄭伯來戰于郎

年十一 秋柔會宋公陳侯蔡叔盟于折 公會宋公于

夫鍾 冬十有二月公會宋公于闕

年十二 春正月 夏六月壬寅公會杞侯莒子盟于曲

池 秋七月丁亥公會宋公燕人盟于穀丘 公

會宋公于虛 冬十有一月公會宋公于龜丙戌

公會鄭伯盟于武父 十有二月及鄭師伐宋丁

未戰于宋

年十三 春二月公會紀侯鄭伯巳巳及齊侯宋公衛侯

燕人戰齊師宋師衛師燕師敗績 夏大水 冬

十月

十四年春正月公會鄭伯于曹 無冰 夏五月鄭伯

使其弟語來盟 秋八月壬申御廩災 乙亥嘗

十五年春二月天王使冢父求車 夏公會齊侯于艾

冬十有一月公會宋公衛侯陳侯于袤伐鄭

十六年春正月公會宋公蔡侯衛侯于曹 夏四月公

會宋公衛侯陳侯蔡侯伐鄭 秋七月公至自伐

鄭 冬城向丘 二月公會宋公于陶

十七年春正月丙辰公會齊侯紀侯盟于黃 二月丙

午公會邾儀父盟于趯 夏五月丙午及齊師戰

于奚 秋及宋人衛人伐邾

十八年春王正月公會齊侯于濼公與夫人姜氏遂如

齊 夏四月丙子公薨于齊丁酉公之喪至自齊

秋七月 冬十有二月己丑葬我君桓公

桓公之昏齊文姜之至魯經詳書之公會齊侯于贏

成昏也公子翬如齊逆女卿行也齊侯送姜氏于謹

僖公送女出境也公會齊侯于謹為齊侯來逆而會

之也夫人姜氏至自齊公親受之于齊侯也齊侯使

其弟年來聘致夫人也說春秋者曰大昏萬世之始

也桓成約于齊非謀而昏合不以正也以昏越境會

不以正也使私人往逆逆不以正也爲齊侯親送至
謹而親迎迎不以正也始不以正終焉得正其隕于
齊也宜然春秋諸侯親迎久廢則卿不可以不往齊
侯至謹爲送夫人則公不可以不會揆之于禮非有
大失而經詳其事者見授受之明異乎公子遂之以
宣夫人至叔孫僑如之以成夫人至也公薨于齊罪
繇文姜國人惡之卽子同之生尚有疑非桓公者春
秋於桓三年九月書公會齊侯于謹夫人姜氏至自
齊夫人斷乎爲與桓同至之夫人也桓六年九月丁
卯書子同生子同斷乎爲桓公之子也桓公之時齊

欲滅紀魯深援之成之會紀來諮齊難公爲之結昏
天子遂犯齊怒來戰于郎惡曹之盟齊與衛鄭自爲
一黨竟與魯判魯會紀侯鄭伯與齊侯宋公衛侯燕
人戰四國敗績齊僖公卒襄公始通公與之會于艾
以定許盟于黃以平紀猶未免侵彊而戰奚也迨十
八年春正月公忽會齊侯于濼夫人姜氏亦同如齊
至夏四月丙子而公薨齊僖強暴比鄭莊而圖諸侯
雖以愛女託魯爲爭紀之故積不能平年聘以後往
來中絕戰鬪數見公亦抗與爲敵未嘗以夫人之親
少下僖公此二君者分雖甥舅勢漸仇讐齊僖之歿

有餘憾焉襄公新立時盟時戰未或悅魯驟而會灤齊襄欲之歟夫人欲之歟即男女皆欲不能必魯桓之聽也公倔強于僖公之朝忽委蛇于襄公之會齊必有所以誘之矣公方至灤夫人亦至申繻正諫公皆不荅如齊三月久樂忘死餌以甘言蠱以聲色自春徂夏公亦不知其日月之遄也兄妹並處淫敗迺告公加怒謫禍遂擗幹或者天實厭逆奪其魂爽若謂縱夫人而忘牝牡桓似非其人也公初即位即與鄭伯會垂盟越祊璧入于魯許田入于鄭湯沐之邑朝宿之地公豈不愛欲結鄭也宋華督弑君會稷以

成其亂納郟大鼎于太廟得賂而立華氏也魯桓賊也鄭莊私之宋督賊也魯桓亦私之以逆黨逆無不愛其類也鄭莊公卒宋莊公挾突以亂鄭柔與之盟于折公與之盟于夫鍾于闕于虛于龜魯輔宋而讐鄭也公與鄭伯突盟于武父即及鄭師戰宋魯又輔鄭而讐宋也桓之為君也于齊也納其女而敢與戰于宋也受其賂而亦與戰前則黨華督後則黨鄭突亢而無上忍而無親與一婦人招搖入齊謂莫我若衰至則驕其斯時乎讀桓之篇者宰渠伯糾來聘仍叔之子來聘家父來聘天王聘魯未有勤焉者也滕

春秋列國諸公卷二
子來朝杞侯來朝紀侯來朝穀伯鄧侯來朝曹伯使其世子射姑來朝諸侯朝魯未有勤焉者也桓以弟弑兄臣弑君南面無恙而聘朝獨殷公之志盈矣孰知不殺于本國反殺于他國不死于他人反死于其妻也齊風南山刺襄公而繼之以敝笱則刺魯桓載驅刺襄公而繼之以猗嗟則刺魯莊婦亂之極也夫在則責其夫不在則責其子桓公以一文姜而死亡及身子孫蒙恥若天假手以為隱公復讐者亂臣賊子亦可以知懼矣

莊公

名同桓公子母文姜夫人哀姜年十四卽位在位二十二年卒諡法勝敵克亂曰莊

元年春王正月三月夫人孫于齊夏單伯逆王姬

秋築王姬之館于外冬王使榮叔來錫桓公

命

二年夏公子慶父帥師伐於餘丘冬十有二月夫人

姜氏會齊侯于禚

三年春王正月溺會齊師伐衛冬公次于滑

四年春王二月夫人姜氏享齊侯于祝丘秋七月

冬公及齊人狩于禚

五年春王正月夏夫人姜氏如齊師秋郟黎來來

朝冬公會齊人宋人陳人蔡人伐衛

六年秋公至自伐衛 螟人冬齊人來歸衛俘

七年春夫人姜氏會齊侯于防 秋大水無麥苗 冬

夫人姜氏會齊侯于穀

八年春王正月師次于郎以俟陳人蔡人 甲午治兵

夏師及齊師圍邾邾降于齊師 秋師還

九年春公及齊大夫盟于蕺 夏公伐齊納子糾齊小

白入于齊 秋八月庚申及齊師戰于乾時我師

敗績 九月齊人取子糾殺之 冬浚洙

十年春王正月公敗齊師于長勺 二月公侵宋 夏

六月齊師宋師次于郎公敗宋師于乘丘

十一年春王正月 夏五月戊寅公敗宋師于郟

左傳

乘丘之役公以金僕姑射南宮長萬公右歇

孫生搏之

十三年秋七月 冬公會齊侯盟于柯

十四年夏單伯會伐宋 冬單伯會齊侯宋公衛侯鄭

伯于鄆

十五年夏夫人姜氏如齊 冬十月

十六年春王正月 冬十有二月會齊侯宋公陳侯衛

侯鄭伯許男滑伯滕子同盟于幽

十七年秋鄭詹自齊逃來 冬多麋

十八年 夏公追戎于濟西 秋有蜮 冬十月

十九年 春王正月 夏四月 秋公子結媵陳人之婦

于鄆遂及齊侯宋公盟 夫人姜氏如莒 冬齊

人宋人陳人伐我西鄙

二十年 春王正月夫人姜氏如莒 秋七月

二十一年 春王正月 秋七月戊戌夫人姜氏薨

二十二年 春王正月肆大眚 癸丑葬我小君文姜 夏

五月 秋七月丙申及齊高偃盟于防 冬公如

齊納幣

二十三年 春公至自齊 祭叔來聘 夏公如齊觀社

公至自齊 荆人來聘 公及齊侯遇于穀蕭叔

朝公 秋丹桓宮楹 冬十有二月甲寅公會齊

侯盟于扈

二十四年 春王三月刻桓公柩 秋公至自齊 八月丁

丑夫人姜氏入 戊寅大夫宗婦覲用幣 大水

二十五年 春陳侯使女叔來聘 六月辛未朔日有食之

鼓用牲于社 伯姬歸于杞 秋大水鼓用牲于

社于門 冬公子友如陳

二十六年 春公伐戎 夏公至自伐戎 秋公會宋人齊

人伐徐

二十七年春公會杞伯姬于洮 夏六月公會齊侯宋公

陳侯鄭伯同盟于幽 秋公子友如陳葬原仲

冬杞伯姬來 莒慶來逆叔姬 杞伯來朝 公

會齊侯于城濮

二十八年秋荆伐鄭公會齊人宋人救鄭 冬築郟 大

無麥禾臧孫辰告糴于齊

二十九年春新延廡 秋有蜚 冬城諸及防

三十一年春王正月 夏師次于成 秋八月癸亥葬紀

叔姬 九月庚午朔日有食之鼓用牲于社 冬

公及齊侯遇于魯濟

三十一年春築臺于郎 夏築臺于薛 六月齊侯來獻

戎捷 秋築臺于秦 冬不雨

三十二年春城小穀 秋七月癸巳公子牙卒 八月癸

亥公薨于路寢 冬十月己未子般卒 公子慶

父如齊

魯桓公薨於齊齊襄公使彭生殺之也魯莊公八年

齊公孫無知弑襄公殺人之君者身亦自殺天道其

好還哉齊雍稟殺無知魯莊與齊大夫盟于蕮伐齊

納于糾桓公小白先入乾時之戰魯師敗績公喪戎

路齊取糾殺于生竇及長勺敗齊公乃侵宋乘丘與

鄆宋師兩敗齊會北杏魯莊不至盟柯而始平幽列
 同盟昏好漸成說者謂齊急求魯魯緩應齊有不忘
 其親之志是殆不然殺魯桓者齊襄也非齊桓也則
 魯之所仇亦齊襄也非齊桓也魯桓薨而夫人歸魯
 魯莊立而夫人入齊春秋書孫為魯絕之當日夫人
 實未嘗自絕魯亦未敢絕夫人也豈惟不敢絕其孫
 也且挾齊為重矣齊襄公娶王姬魯使單伯逆姬為
 之築館王姬卒又服大功魯媚齊而親其夫人也魯
 桓力存紀致難齊僖莊公之時齊襄滅紀魯不敢爭
 而伐衛得俘圍邾還師惟齊是聽魯畏齊而奉其征

討也夫人姜氏孫齊以後益驩齊侯會于禚享于祝
 丘會于防會于穀甚而如其師經屢書之而莊寘不
 知恥反與齊狩何無人心哉為之解者猶曰公年少
 制于其母齊襄方強未可以圖隱忍屈體俟焉可也
 戶下難發襄身被殲則天與魯以時矣公率義旅直
 造齊都問先君何以不反周天子在上列國諸侯在
 下聞之必皆義魯而來助于是暴襄之惡更置新君
 定其社稷魯直可霸豈特為親報哉納糾謀入將阻
 小白佐其不當立者攻其所當立者喪師危身衛仇
 人而蹈非義何不知也齊桓興霸首務來魯捐長勺

之忿而爲柯盟伐宋會鄆單伯先至重以幽之同盟
公子結之私盟伐西部以震之高倭盟防以固之魯
莊始結昏而專從齊後世讀春秋者見桓公之霸天
下景從獨魯徘徊不前久而後應疑其中懷父怨有
憾于齊不樂就之不知先公之仇莊忘久矣乾時以
來越七年而盟又六年而昏不速赴齊者特以納糾
之故慮齊怒未釋耳桓公信義論於諸侯魯卽不昏
其交自固莊公以昏爲請者猶以常情待桓而託重
姻好也納幣大夫事也而公如齊觀社非禮也而公
如齊遇穀盟扈以堅齊侯之心丹楹刻桷以飾桓公

之廟夫人未入則公往親迎旣入則大夫宗婦覲用
幣踰禮而行美觀而侈無非炫燿齊國致恭夫人以
悅霸王抑思夫人姜氏其誰之出襄公女也襄公有
妹適桓而淫賊殺其夫魯國之仇也莊公不敢仇之
曰此固吾母也襄公則可以仇矣襄女則仇之子矣
望國之尊千乘之貴周公子孫豈無佳偶必娶仇子
欲何爲乎文姜數出播惡萬民齊桓伯時猶一如齊
兩如莒竟獲令終桓公之逸討也文姜死魯國方靖
莊公一反故轍洗滌從桓振父之恥幹母之蠱皆于
焉始又娶莊姜是一文姜死一文姜入也莊公十四

歲而即位立二十二年而未娶夫人及文姜死乃昏于齊母命之乎非母命之乎苟母命則亂命也苟非母命則公志也夫人既歸莊再盟幽或會城濮或會魯濟魯饑則告糴于齊齊捷則來獻于魯匪寇昏媾情莫親焉公遂恃之而為秦也伐齊伐戎用兵于外築三臺城三邑築郿新廐勞民于內若曰有齊在吾何畏焉從伯十餘年無一善政而惟以姜氏之入為得意繇是觀之娶莊姜者實公志非盡母命也齊之親魯志在中國魯之親齊志在男女如是而曰仇齊又誰仇乎齊襄殺魯桓齊人不知莊而仇齊則仇襄

耳非徧齊之人而仇之也莊公三十二年間乾時長勺二戰敵齊皆在襄亡桓立之際謂莊仇齊亦仇桓耳襄無與也襄有妹而莊公母之有女而莊公夫人之公於齊襄豈敢曰仇直始終恩之矣宜乎齊風目莊公展我甥兮而人之言竊曰齊侯之子也

閔公

名啟方史云名開哀姜之娣叔妻之子莊公庶子年九歲即位二年在位二年弒謚法在

國遭難曰閔

元年夏六月辛酉葬我君莊公 秋八月公及齊侯盟

于落姑季子來歸 冬齊仲孫來

二年夏五月乙酉吉禘于莊公 秋八月辛丑公薨

九月夫人姜氏孫于邾 公子慶父出奔莒 冬

齊高子來盟

魯莊公二年經書公子慶父帥師伐於餘丘與隱公四年書翬伐鄭十年書翬伐宋有以異乎曰無以異也翬兩帥師不繇君命時隱公攝位將讓乎桓翬素有無君之心專兵自遂諂言不行鍾巫謀弒其賊君須臾耳慶父帥師莊公之世一見而已越三十餘年乃有子般閔公之禍為賊緩矣然而得兵同也翬始諂隱請殺桓隱不可反譖隱于桓而弒之志在得君以為利非敢謀自立也慶父為莊公庶兄專執國政

欲自立久矣瞰公薨而生變將謀有魯焉雖然桓公之得成其弒也有公子翬為之佐公子翬之弒而無罪也有桓公為之主今慶父行子翬之事又欲居桓公之位既欲居桓公之位必不可無子翬之臣遍觀公族有母弟牙者其人敢亂慶父之子翬也莊公病欲傳位于子般牙弗是也願奉慶父弒械成季友和藥而飲之卒于王堤牙先公而死公薨而後般立季友之能以義滅親善定國家也周禮公族有死罪磬于甸師氏刑于隱者不與國人慮兄弟也友之于牙不直誅而行醜繇是禮也般立慶父使國人犇弒之

閔公立又使卜齋弒之一人而弒二君不已甚乎時
牙已死慶父尚得獨肆其惡設牙在黨乃成矣季友
慮慶父之深先誅牙以去其輔冀慶父之懼而知改
也牙死而慶父之惡不遏則友之爲術也窮般卒友
出奔陳慶父亦如齊畏國人不與適齊求援假赴告
之禮而行也閔公與齊桓公盟于落姑請復季友友
乃歸魯齊使仲孫湫來省難公獲少安再弒而衆怒
難犯慶父奔莒友以賂求之及密而縊說者謂友遇
君弒而奔奔而反國復不能定其君以至于弒慶父
再逆不正誅之而又立孟氏與叔牙同縱賊緩刑友

與有罪然莊公在位政繇慶父哀姜入又與淫通專
國三十餘年宮府內外莫不聽命般爲孟任所出割
臂之盟不告宗廟怵于慶父儲位未定友於莊公疾
病之中藉其威靈先翦叔牙慶父弒逆自如國人莫
敢致難友若不奔必及于禍不得已而藏身他邦陰
控霸王挾重制奸反國輔弱亦權事知變之道也閔
公年僅九歲能盟齊侯反季子君無童心國人同欲
賊臣所忌也未幾遇弒慶父爲之哀姜聞之一遜一
奔若畏罪然雖賊發自中季友弗克豫禁而罪人分
離踰時殄滅得齊助而公憤彰非復前者子般被弒

奔陳避賊之時矣魯人春秋來桓公弑隱而不知討齊人殺桓而不知讐子翬之賊而為世臣文姜之蕩而為國母謂天夢夢三世而莫予覺也張公室討亂賊自季友始石碯殺厚以父斷子也易友殺叔牙慶父以弟斷兄也難易者用法顯難者用法隱牙飲酖而卒非眾殺之也慶父奔而縊亦非眾殺之也季友雖有討賊之實不敢居討賊之名春秋本其事而書之公子牙書卒慶父書奔未容加一辭焉齊桓創霸不誅慶父縱其歸而弑主魯之机隍齊之責也然子般弑而仲孫來閔公弑而高子來齊非忘魯者也桓

之為霸尚恕而不尚力尚緩而不尚斷慶父初弑子般罪尚未暴四方桓雖惡之猶欲徐觀其後未忍施刑迨仲孫覘魯而歸桓始知其無赦也閔公之變夫人孫邾慶父奔莒心實惴齊乃圖他遁而儒者好以功利甲五霸謂仲孫之來齊桓志在取魯夫苟欲取之必幸其亂胡為乎歸季子殺哀姜俱出自齊人也哉

僖公

名申莊公子閔公庶兄母成風夫人聲姜在位三十三年卒謚法小心畏忌曰僖

元春王正月 秋七月戊辰夫人姜氏薨于夷齊人

以歸 八月公會齊侯宋公鄭伯曹伯邾人于榿

九月公敗邾師于偃 冬十月壬午公子友帥師敗莒師于鄆獲莒棼 十有二月丁巳夫人姜氏之喪至自齊

二年夏五月辛巳葬我小君哀姜 冬十月不雨

三年春王正月不雨夏四月不雨 六月雨 冬公子

友如齊涖盟

四年春王正月公會齊侯宋公陳侯衛侯鄭伯許男曹

伯侵蔡蔡潰遂伐楚次于陘 秋及江人黃人伐

陳 八月公至自伐楚 冬十有二月公孫茲帥

師會齊人宋人衛人鄭人許人曹人侵陳

五年春杞伯姬來朝其子 夏公孫茲如牟 公及齊

侯宋公陳侯衛侯鄭伯許男曹伯會王世子于首

止

左傳

春王正月辛亥朔日南至公既視朔遂登觀臺以望而書禮也凡分至啟閉必書雲物為備故也

六年春王正月 夏公會齊侯宋公陳侯衛侯曹伯伐

鄭圍新城 秋楚人圍許諸侯遂救許 冬公至

自伐鄭

七年夏小邾子來朝 秋七月公會齊侯宋公陳世子

欵鄭世子華盟于甯毋 公子友如齊

八年春王正月公會王人齊侯宋公衛侯許男曹伯陳

世子欵盟于洮 秋七月禘于太廟用致夫人

九年夏公會宰周公齊侯宋子衛侯鄭伯許男曹伯于

葵丘 秋七月乙酉伯姬卒 九月戊辰諸侯盟

于葵丘

十年春王正月公如齊 秋七月 冬大雨雪

十一年夏公及夫人姜氏會齊侯于陽穀 秋八月大

雩

十二年 秋七月

十三年夏公會齊侯宋公陳侯衛侯鄭伯許男曹伯于

鹹 秋九月大雩 冬公子友如齊

十四年春諸侯城緣陵 夏六月季姬及鄆子遇于防

使鄆子來朝

十五年春王正月公如齊 楚人伐徐三月公會齊侯

宋公陳侯衛侯鄭伯許男曹伯盟于牡丘遂次于

匡公孫敖帥師及諸侯之大夫救徐 秋八月螽

九月公至自會 季姬歸于鄆 巳卯晦震夷

伯之廟

十六年春三月壬申公子季友卒 夏四月丙申鄆季

姬卒 秋七月甲子公孫茲卒 冬十有二月公

會齊侯宋公陳侯衛侯鄭伯許男邢侯曹伯于淮

十七年 秋夫人姜氏會齊侯于卞 九月公至自會

十八年 春王正月宋公曹伯衛人邾人伐齊 夏師救

齊

十九年 冬會陳人蔡人楚人鄭人盟于齊

二十一年 夏大旱 冬公伐邾 十有二月癸丑公會諸

侯盟于薄釋宋公

二十二年 春公伐邾取須句 秋八月丁未及邾人戰于

升陘

二十四年 春王正月 秋七月

二十五年 夏宋蕩伯姬來逆婦 冬十有二月癸亥公會

衛子莒慶盟于洮

二十六年 春王正月己未公會莒子衛甯速盟于向 齊

人侵我西鄙公追齊師至鄆弗及 夏齊人伐我

北鄙 公子遂如楚乞師 冬公以楚師伐齊取

穀公至自伐齊

二十八年 春公子買戍衛不卒戍刺之 夏五月癸丑公

會晉侯齊侯宋公蔡侯鄭伯衛子莒子盟于踐土

公朝于王所 秋杞伯姬來 公子遂如齊

冬公會晉侯齊侯宋公蔡侯鄭伯陳子莒子邾子

秦人于温 壬申公朝于王所

二十九年春介葛盧來 公至自圍許 夏六月會王人

晉人宋人齊人陳人蔡人秦人盟于翟泉 秋大

雨雹 冬介葛盧來

三十一年春王正月 冬天王使宰周公來聘 公子遂如

京師 遂如晉

三十二年春取濟西田 公子遂如晉 夏四月 十郊

不從 乃免牲 猶三望 會秋七月 冬杞伯姬來求

婦

三十三年春王正月

三十三年春齊侯使國歸父來聘 夏公伐邾取訾婁

秋公子遂帥師伐邾 冬十月公如齊 十有二月

公至自齊 乙巳公薨于小寢 隕霜不殺草 李

梅實

魯僖公立十七年而齊桓公薨 三十二年而晉文公

薨 終其身皆奉霸令也 公初即位齊桓定之 會榿以

後重以蒞盟 侵蔡伐楚 伐陳侵陳 伐鄭 救徐 率先從

命而首止 葵丘兩大會 贊伯尤恪 及乎牡丘 鹹淮無

不恭也 晉文敗楚城濮 公從盟于踐土 會于溫 盟于

翟泉 又兩朝王 所周公來聘 天王霸王霸主咸厚于魯 可

謂非宗國賢諸侯哉魯頌四篇皆爲僖公而作駟頌
遼伯禽之法有駟頌君臣有道泮水頌能脩泮宮闕
宮頌復周公之宇事雖不見于春秋苟論其世戰爭
外息國政內脩史克之辭或非虛美也然齊桓旣薨
晉文未霸相去數年間中國嘗大亂矣齊立無虧宋
襄公以諸侯伐之魯師救齊遂與宋隙齊之盟楚人
列會後執宋公宜申獻捷公與諸侯盟楚共于薄宋
公乃釋魯與楚何親也衛成公欲平魯莒之怨公爲
盟洮盟向齊孝公惡其黨衛而討侵西鄙伐北鄙兩
致師于魯魯竟使公子遂如楚乞師以楚師伐齊取

穀說者曰齊魯之爭自莊公十三年以來未之有也
今再見者時無霸也乾時長勺之兵繇于納糾西鄙
北鄙之怨始于救齊非深憾魯欲得魯也桓公能屈
已于柯盟孝公不能自反于追鄆彼但怨魯之助無
虧不知已之失宗國其志淺矣然魯僖佐霸功莫大
于伐強楚克淮夷闕宮之詩曰公車千乘公徒三萬
戎狄是膺荆舒是懲美伐楚也泮水之詩曰明明魯
侯克明其德旣作泮宮淮夷攸服美伐淮夷也考之
春秋侵蔡伐楚而盟召陵淮夷病杞而會鹹病鄆而
會淮悉齊桓爲政魯未有謀詩人美僖公者大其事

春秋列國論卷二
也魯人以之大僖公公以之自大于列國當日告宗廟歌功烈果以爲用兵討罪北當戎與狄南艾荆及群舒天下無敢禦也無何而卽楚讐宋乞師伐齊禮義之訓夾輔之盟一旦盡捐而與蠻夷從事設晉文不與魯將長爲楚役其替也何日之有鄭玄云僖公當周惠襄時遵伯禽法養四種馬牧于坰野尊賢祿士脩泮宮守禮教十六年冬會諸侯于淮上謀東畧公遂伐淮夷二十年新作南門又脩姜嫄之廟至于復魯制未徧而薨公之將大有爲而不竟其志也說詩者若重有惜焉然僖公治之年皆季友執政之

日魯獲再造友之勞也友因齊之力戮慶父以正公位獲莒挈以張國威齊桓公謀伐楚會陽穀而來尋盟友往蒞焉乃有次陘之師自甯母及鹹會友皆知齊凡魯輔伯大事有一非友與聞者哉友卒而公稍怠矣淮之會公未歸而魯忽滅項大臣爲之公不知也齊人計而止公聲姜慮禍會齊侯于卞以求解公乃得歸桓氣已盡僖政日頗漸而構兵勢必卽楚使宋襄不得其死齊孝不寧于國魯豈無罪晉文伐曹衛魯有戒心公子買戍衛殺之以悅于晉踐土從盟魯之事晉猶天王也公子遂一如京師兩如晉齊亦

春秋列國論卷二
通好往來以禮惕强大而脩侯職或拜濟西之田或
報國子之聘冀贖前過有餘譏焉夫一僖公也遇齊
桓晉文則仁遇齊孝公則暴任季友則智任公子遂
臧文仲則愚其君非中材以上乎得失猶較然若此
信乎天下不可無伯而賢者有益人國哉

文公

各與僖公子毋聲姜夫人出姜在位十八
年卒謚法慈惠愛民曰文忠信接禮曰交

元年春王正月公即位 二月癸亥日有食之 天王

使叔服來會葬 夏四月丁巳葬我君僖公 天

王使毛伯來錫公命 叔孫得臣如京師 秋公

孫敖會晉侯于戚 冬公孫敖如齊

立傳

於是閏三月非禮也先王之正時也履端於
始舉正於中歸餘於終履端於始序則不愆
舉正於中民則不惑歸餘於終事則不悖

二年春王二月丁丑作僖公主 三月乙巳及晉處父

盟 夏六月公孫敖會宋公陳侯鄭伯晉士穀盟

于垂隴 自十有二月不雨至于秋七月 八月

丁卯大事于大廟躋僖公 冬公子遂如齊納幣

三年春王正月叔孫得臣會晉人宋人陳人衛人鄭人

伐沈沈潰 冬公如晉 十有二月己巳及晉侯

盟

四年春公至自晉 夏逆婦姜于齊 秋衛侯使甯俞

來聘 冬十有一月壬寅夫人風氏薨

^{年五}春王正月王使榮叔歸含且賵 三月辛亥葬我

小君成風 王使召伯來會葬 夏公孫敖如晉

^{年六}夏季孫行父如陳 秋季孫行父如晉 冬十月

公子遂如晉葬晉襄公 閏月不告月猶朝于廟

^{年七}春公伐邾 三月甲戌取須句遂城郛 夏狄侵

我西鄙 秋八月公會諸侯晉大夫盟于扈 冬

徐伐莒公孫敖如莒涖盟

^{年八}春王正月 夏四月 冬十月壬午公子遂會晉

趙盾盟于衡雍 乙酉公子遂會雒戎盟于暴

公孫敖如京師不至而復丙戌奔莒 螽

^{年九}春毛伯來求金 夫人姜氏如齊 二月叔孫得

臣如京師辛丑葬襄王 楚人伐鄭公子遂會晉

人宋人衛人許人救鄭 秋九月癸酉地震 冬

楚子使椒來聘 秦人來歸僖公成風之襚

^{年十}春王三月辛卯臧孫辰卒 自正月不雨至于秋

七月 及蘇子盟于女栗

^{年十一}夏叔仲彭生會晉郤缺于承匡 秋曹伯來朝

公子遂如宋 冬十月甲午叔孫得臣敗狄于

鹹

十二年 春王正月 郕伯來奔 杞伯來朝 二月庚子

子叔姬卒 秋 滕子來朝 秦伯使叔來聘 冬

李孫行父帥師城諸及鄆

十三年 春王正月 自正月不雨至于秋七月 大室

屋壞 冬公如晉 十有二月己丑公及晉侯盟

公還自晉 鄭伯會公于棗

十四年 春王正月公至自晉 邾人伐我南鄙 叔彭生

帥師伐邾 夏六月公會宋公陳侯衛侯鄭伯許

男曹伯晉趙盾癸酉同盟于新城 秋公至自會

九月甲申公孫敖卒於齊 冬單伯如齊 齊人

執單伯 齊人執子叔姬

十五年 春季孫行父如晉 三月宋司馬華孫來盟

夏曹伯來朝 齊人歸公孫敖之喪 六月辛丑

朔日有食之 鼓用牲于社 單伯至自齊 秋齊

人侵我西鄙 季孫行父如晉 冬十有一月諸

侯盟于扈 十有二月齊人來歸子叔姬 齊侯

侵我西鄙

十六年 春季孫行父會齊侯于陽穀 齊侯弗及盟 夏

五月公四不視朔 六月戊辰公子遂及齊侯盟

于鄆丘 秋八月辛未夫人姜氏薨 毀泉臺

十七年夏四月癸亥葬我小君聲姜 齊侯伐我西鄙

六月癸未公及齊侯盟于穀 秋公至自穀

冬公子遂如齊

十八年春王二月丁丑公薨于臺下 夏六月癸酉葬

我君文公 秋公子遂叔孫得臣如齊 冬十月

子卒 夫人姜氏歸于齊 季孫行父如齊

責僖公者曰季友受費而季孫氏始公孫茲侵陳而
叔孫氏始公孫敖救徐而孟孫氏始三桓之基皆肇
於僖公之篇公固魯之功首而罪魁乎然季友造魯
能定國君茲敖帥師咸遵霸命未見其專政也及乎

文公專形成矣公孫敖會晉侯於戚晉取衛田正其
疆界也會諸侯及晉司空士穀盟於垂隴晉討衛故
也敖於僖公之世雖常用事未或出王盟會今會晉
君又盟其大夫孟氏之得志也叔孫得臣會諸侯之
師伐沈以其服于楚也敗狄於鹹以鄭瞞之侵齊伐
我也得臣者叔牙之孫公孫茲之子也叔牙鳩死茲
幸不廢至得臣而以兵雄叔孫氏之得志也季孫行
父季友之孫仲無佚之子仲無佚不見經而行父獨
顯於文公之朝如陳如晉帥師城邑經不一書季氏
之得志也文公在位十八年三書不雨無勤民之心

春秋列國論卷二
四不視朔鮮自強之志政事方息強臣日專魯其衰
矣然三家之盛未若東門遂之惡也僖公二十六年
書公子遂如楚乞師其後如齊如京師如晉伐邾凡
五書焉季友卒而公子遂進賢如僖公不能察而任
之度其才必善惑人主者也文公繼位遂一書如齊
納幣一書如晉葬襄公一書會晉趙盾盟于衡雍一
書會雒戎盟于暴一書救鄭一書及齊侯盟于鄆丘
兩書如齊一書如宋得君專國寵莫厚焉晉襄嗣霸
文公不朝晉人來討公始如晉晉使陽處父盟公以
恥之公事晉益謹垂隴私盟伐沈出師二國之臣睦
而公始及晉侯盟晉侯賦菁莪魯公賦嘉樂憾乃降
矣公孫敖季孫行父相繼如晉蓋歲聘也襄公薨公
子遂往會葬死生無敢貳焉晉靈公立趙盾爲政公
會諸侯與之盟于扈以大夫盟國君晉不知抗魯不
知恥文公其再辱乎衡雍之盟遂厚結趙盾竟敢專
命盟伊維之戎旣而公亦如晉盟其君臣皆遂志也
僖公以楚師伐齊踰年不通晉文興霸公子遂如齊
而取穀之怨解國歸父來聘而如齊之好成文公所
以復娶齊女也齊昭公薨懿公商人弑其君舍舍母
子叔姬不得於齊魯使單伯往請伯與姬皆見執魯

春秋左傳卷二
可以討矣。胡爲乎聽其兩侵西鄙。復往求會也。陽穀之會。季孫行父請盟。齊侯不許。公子遂納賂。然後盟於鄆。丘自是公盟。穀遂如齊。懿弒惠立。齊魯猶式好焉。夫文公政媮所畏者。晉其次則齊。冀其盟會免於誅討。公之願也。遂於晉結趙盾於齊。賂懿公。克合其成。是一遂之姦。又挾兩大之重也。公欲通齊。晉則恃遂。遂假齊。晉則制公。行父世賢而甘居其下。敬嬴內寵而私託其子。勢不爲公子慶父不止矣。慶父之逆也。比于莊公之夫人。遂之逆也。比於文公之嬖妾莊公之時。權在嫡。文公之時。權在庶也。納幣逆婦。春秋畧書禮意。衰薄卽兆于夫人。姜氏之初至。聖人固憂其微矣。

宣公

名倭一名接文公妾敬嬴之子夫人穆姜在位十八年卒諡法善問肅達曰宣

元年春王正月公卽位 公子遂如齊逆女 三月遂

以夫人婦姜至自齊 夏季孫行父如齊 公會

齊侯于平州 公子遂如齊 六月齊人取濟西

田 秋邾子來朝

三年春王正月郊牛之口傷改卜牛牛死乃不郊猶三

望

四年春王正月公及齊侯平莒及邾莒人不肯公伐莒

取向 秋公如齊公至自齊

年五 春公如齊 夏公至自齊 秋九月齊高固來逆

叔姬 叔孫得臣卒 冬齊高固及子叔姬來

年六 夏四月 秋八月螽 冬十月

年七 春衛侯使孫良夫來盟 夏公會齊侯伐萊 秋

公至自伐萊 大旱 冬公會晉侯宋公衛侯鄭

伯曹伯于黑壤

年八 春公至自會 夏六月公子遂如齊至黃乃復

辛巳有事于大廟仲遂卒于垂壬午猶繹萬入去

籥 戊子夫人嬴氏薨 冬十月己丑葬我小君

敬嬴雨不克葬庚寅日中而克葬 城平陽

年九 春王正月公如齊公至自齊 夏仲孫蔑如京師

秋取根牟

年十 春公如齊公至自齊 齊人歸我濟西田 夏公

如齊五月公至自齊 六月公孫歸父如齊葬齊

惠公 秋天王使王季子來聘 公孫歸父帥師

伐邾取繹 大水 季孫行父如齊 冬公孫歸

父如齊齊侯使國佐來聘 饑

年十一 春王正月 夏公孫歸父會齊人伐莒

年十二 秋七月

十三年 秋螽

十四年 冬公孫歸父會齊侯于穀

十五年 春公孫歸父會楚子于宋 秋螽 仲孫蔑會

齊高固于無婁 初稅畝 冬蝻生 饑

十六年 秋郟伯姬來歸 冬大有年

十七年 夏六月己未公會晉侯衛侯曹伯邾子同盟于

斷道 秋公至自會 冬十有一月壬午公弟叔

肸卒

十八年 春公伐杞 夏四月 秋公孫歸父如晉 冬

十月壬戌公薨于路寢歸父還自晉至笙遂奔齊

左傳

夏公使如楚乞師欲以伐齊

余讀宣公春秋之篇至十七年書公弟叔肸卒未嘗
不為公三嘆媿其不若也文公薨襄仲殺惡及視而
立宣公惠伯死之季孫行父弗能正也叔肸敬嬴之
子宣公母弟也非公之弑織屨而食終身不仕以卒
春秋貴之書曰公弟叔肸著母弟之實絕貴戚之累
其卒也。得其所矣。宣公篡弑亟於定位甫即位而婚
齊納賂拜成走趨不暇立非正故也文公元妃出姜
齊女也惡與視其所出也宣公殺惡及視而自立姜
氏歸齊哭而過市市人皆哭國人謂之哀姜齊之為

出姜哀也。寧不若魯市人乎。宣公請婚齊惠公，許之。何也？出姜者，齊昭公之女，魯子叔姬所生，母素無寵。昭公卒，舍與商人再遇，弒惠公，新立與出姜也。疎敬羸以宣公屬襄仲，文公薨，襄仲如齊以請歸而弒立。乃定先立君而後逆女，有成言矣。是故宣公之弒，襄仲成之，其弒而無罪。齊惠公定之也。公自會齊侯於平州，以來十年之間，如齊凡四，甚而齊大夫高固使齊侯止公，請娶叔姬逆女，反馬，迭書於經，厭尊毀列。公無慚焉。魯初以濟西之田賂齊，齊以濟西之田歸魯。公懷德益勤，齊惠薨，身奔喪，卿會葬，魯事天王，未

有如是之尊且愛也。頃公立，行父歸，父接踵如齊國，佐報聘，猶徵舊好，斷道之盟，忽背齊從晉，則魯無信矣。宣公七年，會晉成公於黑壤，晉怒其不朝而止之，以賂得免。公遂畏晉，不敢復通。晉成薨，葬亦不會。至十七年，與晉景公同盟，斷道執作之，合季孫意也。襄仲借齊援以立公，君臣親齊，有死無改。平莒，郊伐東萊，師命惟恪，何有于他？襄仲死，齊惠薨，魯執政之志，乃分矣。歸父為襄仲之子，其志在齊者也。行父素忌歸父，其志不在齊者也。齊頃少弱，諸侯不附，楚莊在宋，魯懼薦賄而晉景公方滅赤狄，威於西土，魯所欲

託也。公孫歸父會齊人伐莒，會齊侯於穀。仲孫蔑會高固于無婁，非不與齊。殷勤禮無失墜，而魯人自為國計，謂齊不可恃，決策從晉。公亦無能獨立也。行父歸父雖並得政，而公心所向尤在東門。斷道既盟，公至自會，獨使歸父如晉，將以腹心之臣屬大國也。公薨于內事，變忽生，歸父至，笙不敢歸國，壇惟復命於介。哭踊奔齊，晉交未固，季氏託焉。歸父欲奔，非齊誰歸哉？行父逐東門氏，謂其聘晉謀去三桓。夫三桓當日罪釁未彰，魯新交晉，安敢輕謀行父？為此說以激三家，亦揣其心而加之罪，未必有其事也。然東門之

罪在於弒二君，不在於去三桓。弒君之罪在於宣公，襄仲不在於歸父。君存而隱其罪，君薨而暴其惡，子代父戮，臣受君過，其誰服焉？臧孫許曰：當其時不能治也，後之人何罪？其折獄之平者歟。

成公 名黑肱，宣公之母穆姜夫人齊姜在位十八年卒，謚法安民立政曰成。

元年春王正月，公即位。二月辛酉，葬我君宣公。無

冰。三月作丘甲。夏，臧孫許及晉侯盟于赤棘。

冬十月

左傳

冬臧宣叔令修賦繕完具守備，曰：齊楚結好，我新與晉盟，晉楚爭盟，齊師必至。雖晉人伐齊，楚必救之，是齊楚同我也。知難而有備，乃

可以

二年春齊侯伐我北鄙 夏六月癸酉季孫行父臧孫

許叔孫僑如公孫嬰齊帥師會晉郤克衛孫良夫

曹公子首及齊侯戰于鞍齊師敗績 秋七月齊

侯使國佐如師已酉及國佐盟于表婁 八月取

汶陽田 冬十有一月公會楚公子嬰齊于蜀

丙申公及楚人秦人宋人陳人衛人鄭人齊人曹

人邾人薛人鄆人盟于蜀

三年春王正月公會晉侯宋公衛侯曹伯伐鄭 二月

公至自伐鄭 甲子新宮災三日哭 夏公如晉

公至自晉 秋叔孫僑如帥師圍棘 大雩

冬十有一月晉侯使荀庚來聘衛侯使孫良夫來

聘丙午及荀庚盟丁未及孫良夫盟

四年春宋公使華元來聘 杞伯來朝 夏四月甲寅

臧孫許卒 公如晉 秋公至自晉 冬城鄆

五年春王正月杞叔姬來歸 仲孫蔑如宋 夏叔孫

僑如會晉荀首于穀 十有二月己丑公會晉侯

齊侯宋公衛侯鄭伯曹伯邾子杞伯同盟于蟲牢

六年春王正月公至自會 二月辛巳立武宮取鄆

夏六月邾子來朝 公孫嬰齊如晉 秋仲孫蔑

春秋列國諸卷二
叔孫僑如帥師侵宋 冬季孫行父如晉

年七 春王正月麇鼠食郊牛角改卜牛麇鼠又食其角
乃免牛 夏五月曹伯來朝 不郊猶三望 秋

公會晉侯齊侯宋公衛侯曹伯莒子邾子杞伯救
鄭八月戊辰同盟于馬陵 公至自會 冬大雩

年八 春晉侯使韓穿來言汶陽之田歸之于齊 公孫
嬰齊如莒 宋公使華元來聘 夏宋公使公孫

壽來納幣 秋七月天子使召伯來賜公命 冬
十月癸卯杞叔姬卒 晉侯使士燮來聘 叔孫

僑如會晉士燮齊人邾人伐邾 衛人來媵
年九 春王正月杞伯來逆叔姬之喪以歸 公會晉侯

齊侯宋公衛侯鄭伯曹伯莒子杞伯同盟于蒲
公至自會 二月伯姬歸于宋夏季孫行父如宋

致女 晉人來媵 冬城中城
年十 夏四月五十郊不從乃不郊 五月公會晉侯齊

侯宋公衛侯曹伯伐鄭 齊人來媵 秋七月公
如晉 冬十月

年十一 春王三月公至自晉 晉侯使郤犇來聘己丑
及郤犇盟 夏季孫行父如晉 叔孫僑如如齊

冬十月

十二年夏公會晉侯衛侯于瑣澤 冬十月

十三年春晉侯使卻錡來乞師 三月公如京師 夏

五月公自京師遂會晉侯齊侯宋公衛侯鄭伯曹

伯邾人滕人伐秦 秋七月公至自伐秦

十四年秋叔孫僑如如齊逆女 九月僑如以夫人婦

姜氏至自齊

十五年春三月乙巳仲嬰齊卒 癸丑公會晉侯衛侯

鄭伯曹伯宋世子成齊國佐邾人同盟于戚 公

至自會 冬十有一月叔孫僑如會晉士燮齊高

無咎宋華元衛孫林父鄭公子鱒邾人會吳于鍾

離

十六年春王正月雨木冰 秋公會晉侯齊侯衛侯宋

華元邾人于沙隨不見公 公至自會 公會尹

子晉侯齊國佐邾人伐鄭 九月晉人執季孫行

父舍之于茗丘 冬十月乙亥叔孫僑如出奔齊

十有二月乙丑季孫行父及晉卻犇盟于扈公

至自會 乙酉刺公子偃

十七年夏公會尹子單子晉侯齊侯宋公衛侯曹伯邾

人伐鄭 六月乙酉同盟于柯陵 秋公至自會

九月辛丑用郊 晉侯使荀罃來乞師 冬公

會單子晉侯宋公衛侯曹伯齊人邾人伐鄭 十

有一月公至自伐鄭 壬申公孫嬰齊卒于狸脈

年十八 春公如晉 夏公至自晉 晉侯使士匄來聘

秋杞伯來朝 八月邾子來朝 築鹿囿 巳

丑公薨于路寢 冬晉侯使士魴來乞師 十有

二月仲孫蔑會晉侯宋公衛侯邾子齊崔杼同盟

于盧村 丁未葬我君成公

成公初立即作丘甲為齊難也繼以赤棘之盟北鄙

之伐而鞍戰成焉夫齊魯素睦惠公樹恩於宣魯事

之尤謹易世而聘會不絕無故治兵四鄰並將合力

致銳務敗齊而止其誰主之季孫行父也齊惠之薨

魯盟斷道叛齊事晉行父決策宣公薨公孫歸父奔

齊積怒益深逞志一戰無日忘之晉郤克憾婦人之

笑衛孫良夫懷新築之忿急用其鋒交戰於鞍齊師

敗績而後志乃得也袁婁定盟汶陽田入齊下魯矣

公又會楚公子嬰齊合十一國盟於蜀何居曰此楚

志魯不敢違也宣公之世楚莊圍宋仲孫蔑進聘獻

物朝獻力之說歸父往會薦賄恐後成公即位齊頃

公將出楚師欲以伐魯公使臧孫許盟晉侯於赤棘

魯懼楚久迫求合焉勝齊取田兼盟強楚魯操兩利

不知以夏盟夷之辱也。荀庚孫良夫來聘而晉衛成盟華元來聘而宋魯通好魯即無齊可以久安而蟲牢之役齊頃魯成儼然同盟其齊欲乎其魯欲乎則又晉命也。晉憾齊淺鞍戰既勝國佐請盟晉之大夫莫不曰齊可矜也。荀首如齊逆女叔孫僑如會諸穀首既通齊又會魯之大夫雖道塗私會晉之欲合二國僑如其聞之矣。蟲牢盟而晉齊曹魯之君皆在將悔鞍役而改圖焉。馬陵同盟晉使韓穿來言汝陽之田歸之於齊晉急平齊而忘其二三於魯也。同盟於蒲再申以固魯而合諸侯屢盟無信其是謂乎。晉景

公薨公往奔喪晉人止公使送葬時厲公新立多行無禮魯其首辱者也。郤犇聘盟季孫往報猶脩常職無敢隕越而叔孫僑如如齊與逆女迭見於經齊怨可捐晉好難恃魯之君臣不得不為變計也。沙隨之會公有內傲後期而至晉厲惑僑如之譖怒不見公又執季孫行父舍於茗丘夫僑如淫人通於國母晉為霸王義當討滅反受其愬戮辱國君豈晉厲郤犇剛傲好貨不可禮義諫誨抑中藋之羞魯方諱之晉不及察也。公孫嬰齊正言感犇晉許魯平乃赦行父僑如不安於魯而奔齊公歸刺公子偃魯晉之好猶

故也。晉弒厲公立悼公。魯如晉朝嗣君。晉使士匄來聘。杞伯邾子交朝于魯。公與晉其終無尤乎。或曰：行父相二君，人稱其忠，外不能事大，內不能斷奸惡，得為賢然。成公四年，如晉，景公不敬，公欲求成于楚，而叛晉，行父不可，棄非族而從盟。主謀國未嘗不正也。僑如之情，上下惡之。沙隨往會，先戒宮守防，惡未嘗不密也。始戰終婚，而齊不益讐，先辱後禮，而晉不未隙。魯以柔治，毋失霸國。即云：厚幸敢數稱戰哉。行父黨仲遂也。可誅逐歸父也。可恕相宣公也。可譏相成公也。可錄春秋姑節取焉。

襄公

名午，成公妾定姒子，四歲即位，在位三十一年卒。謚法因事有功曰襄，辟土有德曰襄。

元年春王三月公即位。仲孫蔑會晉欒黶、宋華元、衛甯殖、曹人莒、邾人滕、薛人圍、宋彭城。夏，仲孫蔑會齊崔杼、曹人杞、人次于鄆。秋，邾子來朝。冬，衛侯使公孫剽來聘。晉侯使荀罃來聘。

二年夏五月庚寅，夫人姜氏薨。秋七月，仲孫蔑會晉荀罃、宋華元、衛孫林、曹人邾人于戚。已丑葬我小君齊姜。叔孫豹如宋。冬，仲孫蔑會晉荀

營齊崔杼宋華元衛孫林父曹人邾人滕人薛人
小邾人干戚遂城虎牢

三年春公如晉 夏四月壬戌公及晉侯盟于長檣

公至自晉 六月公會單子晉侯宋公衛侯鄭伯

莒子邾子齊世子光已未同盟于雞澤陳侯使袁
僑如會戊寅叔孫豹及諸侯之大夫及陳袁僑盟

秋公至自會

四年夏叔孫豹如晉 秋七月戊子夫人妣氏薨 八

月辛亥葬我小君定姒 冬公如晉

五年春公至自晉 夏鄭伯使公子發來聘 叔孫豹

鄆世子巫如晉 仲孫蔑衛孫林父會吳于善道

秋大雩 公會晉侯宋公陳侯衛侯鄭伯曹伯

莒子邾子滕子薛伯齊世子光吳人鄭人于戚

公至自會 冬戊陳公會晉侯宋公衛侯鄭伯

曹伯齊世子光救陳 十有一月公至自救陳

辛未季孫行父卒

六年夏宋華弱來奔 秋滕子來朝 冬叔孫豹如邾

季孫宿如晉

七年春邾子來朝 夏四月三卜邾不從乃免牲 小

邾子來朝 城費 秋季孫宿如衛 八月螽

冬十月衛侯使孫林父來聘壬戌及孫林父盟

十有二月公會晉侯宋公陳侯衛侯曹伯莒子邾

子于鄆

八年春王正月公如晉 夏季孫宿會晉侯鄭伯齊人

宋人衛人邾人于邢丘 公至自晉 莒人伐我

東鄙 秋九月大雩 冬晉侯使士匄來聘

九年夏季孫宿如晉 五月辛酉夫人姜氏薨 秋八

月癸未葬我小君穆姜 冬公會晉侯宋公衛侯

邾莒子邾子薛伯杞伯小邾子齊世子光伐鄭

贈卣焉二月己亥同盟于戲

十年春公會晉侯宋公衛侯曹伯莒子邾子滕子薛伯

杞伯小邾子齊世子光會吳于柤 夏五月甲午

遂滅偃陽 公至自會 秋莒人伐我東鄙 公

會晉侯宋公衛侯曹伯莒子邾子齊世子光滕子

薛伯杞伯小邾子伐鄭 冬戍鄭虎牢楚公子貞

帥師救鄭 公至自伐鄭

十一年春王正月作三軍 夏四月四卜郊不從乃不

郊 公會晉侯宋公衛侯曹伯齊世子光莒子邾

子滕子薛伯杞伯小邾子伐鄭 秋七月己未同

盟于亳城北 公至自伐鄭 公會晉侯宋公衛

侯曹伯齊世子光莒子邾子滕子薛伯杞伯小邾
子伐鄭會于蕭魚 公至自會

十二年 春王三月莒人伐我東鄙圍台 季孫宿帥師
救台遂入鄆 夏晉侯使士魴來聘 冬公如晉

十三年 春公至自晉 夏取邾 冬城防
十四年 春王正月季孫宿叔老會晉士匄齊人宋人衛

人鄭公孫蠆曹人莒人邾人滕人薛人杞人小邾
人會吳于向 夏四月叔孫豹會晉荀偃齊人宋

人衛北宮括鄭公孫蠆曹人莒人邾人滕人薛人
杞人小邾人伐秦 莒人侵我東鄙 冬季孫宿

會晉士匄宋華閱衛孫林父鄭公孫蠆莒人邾人
于戚

十五年 春宋公使向戌來聘二月己亥及向戌盟于劉
夏齊侯伐我北鄙圍成公救成至遇 季孫宿

叔孫豹帥師城成郭 秋邾人伐我南鄙
十六年 春三月公會晉侯宋公衛侯鄭伯曹伯莒子邾

子薛伯杞伯小邾子于溴梁戊寅大夫盟 齊侯
伐我北鄙 夏公至自會 五月甲子地震 叔

老會鄭伯晉荀偃衛甯殖宋人伐許 秋齊侯伐
我北鄙圍成 大雩 冬叔孫豹如晉

十七年 秋齊侯伐我北鄙圍桃 高厚帥師伐我北鄙

圍防 九月大雩 冬邾人伐我南鄙

十八年 春白狄來 秋齊師伐我北鄙 冬十月公會

晉侯宋公衛侯鄭伯曹伯莒子邾子滕子薛伯杞

伯小邾子同圍齊

十九年 春王正月諸侯盟于祝柯 公至自伐齊 取

邾田自漵水 季孫宿如晉 秋八月丙辰仲孫

蔑卒 冬城西郭 叔孫豹會晉士匄于柯 城

武城

二十年 春王正月辛亥仲孫速會莒人盟于向 夏六

月庚申公會晉侯齊侯宋公衛侯鄭伯曹伯莒子

邾子滕子薛伯杞伯小邾子盟于澶淵 秋公至

目會 仲孫速帥師伐邾 叔老如齊 冬季孫

宿如宋

二十一年 春王正月公如晉 邾庶其以漆間丘來奔

夏公至自晉 冬曹伯來朝 公會晉侯齊侯宋

公衛侯鄭伯曹伯莒子邾子于商任

二十二年 春王正月公至自會 夏四月 秋七月辛酉

叔老卒 冬公會晉侯齊侯宋公衛侯鄭伯曹伯

莒子邾子薛伯杞伯小邾子于沙隨 公至自會

左傳

春臧武仲如晉雨過御叔御叔在其邑將飲酒曰焉用聖人我將飲酒而已雨行何以聖為穆叔聞之曰不可使也而傲使之國之蠹也令倍其賦

二十三年夏邾畀我來奔 秋八月叔孫豹帥師救晉次

于雍榆 巳卯仲孫速卒 冬十月乙亥臧孫紇

出奔邾

二十四年春叔孫豹如晉 仲孫羯帥師侵齊 秋大水

公會晉侯宋公衛侯鄭伯曹伯莒子邾子滕子

薛伯杞伯小邾子于夷儀 冬公至自會 叔孫

豹如京師 大饑

二十五年春齊崔杼帥師伐我北鄙 夏公會晉侯宋公

衛侯鄭伯曹伯莒子邾子滕子薛伯杞伯小邾子

于夷儀 秋八月巳巳諸侯同盟于重丘 公至

目會 衛侯入于夷儀

二十六年夏晉侯使荀吳來聘 公會晉人鄭良霄宋人

曹人于澶淵

二十七年春齊侯使慶封來聘 夏叔孫豹會晉趙武楚

屈建蔡公孫歸生衛石惡陳孔奐鄭良霄許人曹

人于宋 秋七月辛巳豹及諸侯之大夫盟于宋

二十八年春無冰 夏邾子來朝 秋八月大雩 仲孫

錫如晉 冬齊慶封來奔 十有一月公如楚

二十九年春王正月公在楚 夏五月公至自楚 仲孫

羯會晉荀盈齊高止宋華定衛世叔儀鄭公孫段

曹人莒人滕人薛人小邾人城杞 晉侯使士鞅

來聘 杞子來盟 吳子使札來聘 冬仲孫羯

如晉

三十一年春王正月楚子使遠罷來聘 秋七月叔弓如

宋葬宋共姬

三十一年春王正月 夏六月辛巳公薨于楚宮 秋九

月癸巳子野卒 巳亥仲孫羯卒 冬十月滕子

來會葬 癸酉葬我君襄公

左傳

春王正月穆叔至自會見孟孝伯語之曰趙

孟將死矣

晉悼復霸先親魯國拜朝成公君子曰禮成公薨仲

孫蔑與盟虛打晉以襄公在喪不强之會也其後荀

罈士句士魴相繼聘魯公亦如晉者四叔孫豹季孫

宿如晉者二晉勤于下魯魯恭于事霸諸侯相親未

有加于此時者也圍彭城以定宋城虎牢以制鄭雞

澤同盟而諸侯大合戚會而吳人始至蕭魚會而鄭

不復貳凡晉圖霸大事魯無不與大而衛宋小而邾

邾朝聘不闕魯之為中國重也孰非晉賜哉是故襄
 公之有晉悼猶僖公之有齊桓也悼公薨平公即位
 溴梁之盟大夫為政魯國亦漸多事齊與邾莒侵伐
 不已至二十七年晉楚弭兵會宋盟宋明年仲孫羯
 如晉告朝楚以踐交見之約公遂如楚楚康王昭卒
 楚人止公送葬改歲得歸春秋痛之宋向戌合晉楚
 之成請其從交見趙武以齊秦為難楚王即曰釋齊
 秦他國請相見也楚急欲分伯弭兵其名也欲諸侯
 之從交見其實也為晉計者許其弭兵勿許其見諸
 侯上也否則約晉楚之從各即其守次也趙武不知

楚之譎而遽從其請楚之得晉之失也然西門雖盟
 諸侯觀望一年之內從晉之君未聞有即如楚者魯
 為望國獨先往朝不已急乎晉悼之時魯同盟會從
 伐鄭秦與齊無隙襄公十五年齊靈公忽伐鄙圍成
 窺晉悼霸衰而構難于魯也悼公薨魯益失恃數受
 齊師晉雖赫然圍齊盟于祝柯未足以儆仲孫羯侵
 齊齊崔杼伐魯喜世而憾不除齊景公立使慶封來
 聘公終未敢即安知晉楚既平欲兩託焉君臣之志
 也昔者諸侯之從楚者從晉則楚伐之從晉者從楚
 則晉伐之今既許交見則從晉者可以從楚矣公使

春秋列國諸公卷二
人如晉告如楚而晉聽之是魯一朝而兼得晉楚也
盟齊盟薄僖公行之矣會蜀盟蜀成公行之矣本先
公之事尋霸國之約公亦何疑而不往楚人有喪使
公親祔人以爲辱公以爲榮自夏徂冬久留忘反歸
而彷彿楚之制作宮居之其心死矣春秋于公之如楚
也書公如楚于公之不反也書公在楚于公之薨也
書公薨于楚宮公非如齊如晉如京師也而如楚則
其如也異乎諸公之如矣公非薨于路寢于小寢于
高寢也而薨于楚宮則其薨之所異乎諸公之薨之
所矣然傷之深書之切尤莫甚于在楚也昭公在乾
侯公在外也襄公在楚公在夷也二十八年之冬十
一月公如楚二十九年之夏五月公至自楚魯國之
大曠無公者六閱月魯人其忘公乎楚康之喪公及
陳侯鄭伯許男送葬至于西門之外諸侯之大夫皆
至于墓陳鄭許三國久從楚者也其送葬也宜而公
同之是可哀也公如楚時宋公亦往及漢聞楚喪宋
向戌奉其君歸公欲反叔仲帶獨勸之行何魯大夫
無一如向戌者哉且其時有周靈王之喪魯不往奔
而專如楚魯將京師楚乎使仲孫蔑在公或無是行
也

昭公 名稠襄公妾齊歸子夫人孟子在位二十五年孫齊在外七年凡三十二年卒謚法

威儀恭明日昭

元年春王正月公即位 叔孫豹會晉趙武楚公子圍

齊國弱宋向戌衛齊惡陳公子招蔡公孫歸生鄭

罕虎許人曹人于虢 三月取鄆 秋叔弓帥師

疆鄆田

左傳 叔孫歸魯天御季孫以勞之旦及日中不出

二年春晉侯使韓起來聘 夏叔弓如晉 冬公如晉

至河乃復 季孫宿如晉

三年夏叔弓如滕 五月葬滕成公 秋小邾子來朝

八月大雩 冬大雨雹

四年春王正月大雨雹 秋九月取鄆 冬十有二月

乙卯叔孫豹卒

五年春王正月舍中軍 公如晉 夏莒牟夷以牟婁

及防茲來奔 秋七月公至自晉 戊辰叔弓帥

師敗莒師于蚡泉

六年夏季孫宿如晉 秋九月大雩 冬叔弓如楚

七年春王正月暨齊平 三月公如楚 叔孫婞如齊

涖盟 秋九月公至自楚 冬十有一月癸未季

孫宿卒

左傳

晉人來治杞田季孫將以成與之謝息為孟孫守不可季孫辭以無山與之萊柞乃遷于桃晉人為杞取成

八年夏叔弓如晉秋蒐于紅大雩

九年春叔弓會楚子于陳秋仲孫矍如齊冬築郎

圍

十年春王正月秋七月季孫意如叔弓仲孫矍帥師

伐莒九月叔孫婁如晉葬晉平公

十一年春王二月叔弓如宋葬宋平公夏五月甲申

夫人歸氏薨大蒐于比蒲仲孫矍會邾子盟

于禳祥秋季孫意如會晉韓起齊國弱宋華亥

衛北宮佗鄭宰虎曹人杞人于厥憇九月己亥

葬我小君齊歸

十二年夏宋公使華定來聘公如晉至河乃復秋

七月冬十月公子慙出奔齊

十三年春叔弓帥師圍費秋公會劉子晉侯齊侯宋

公衛侯鄭伯曹伯莒子邾子滕子薛伯杞伯小邾

子于平丘八月甲戌同盟于平丘公不與盟晉人

執季孫意如以歸公至自會冬公如晉至河乃

復

十四年春意如至自晉夏四月

左傳

南蒯之將叛也盟費人司徒老祁慮癸僞瘞疾使請於南蒯曰臣願受盟而疾興若以君靈不死請待間而盟許之二子因民之欲叛也請朝衆而盟遂劫南蒯曰群臣不忘其君畏子以及今三年聽命矣子若弗圖費人不忍其君將不能畏子矣子何所不逞欲請送子請期五日遂奔齊侍飲酒於景公公曰叛夫對曰臣欲張公室也子韓皙曰家臣而欲張公室罪莫大焉司徒老祁慮癸來歸費齊侯使鮑文子致之

十五年春二月癸酉有事于武宮籥入叔弓卒去樂卒

事冬公如晉

十六年夏公至自晉秋九月大雩季孫意如如晉

冬十月葬昭公

左傳

春王正月公在晉晉人止公不書諱之也

十七年春小邾子來朝秋邾子來朝

十九年夏巴卯地震

二十年春王正月

左傳

春王二月己丑日南至梓慎望氛曰今茲宋有亂國幾亡三年而後弭蔡有大喪叔孫昭子曰然則戴桓也汰侈無禮已甚亂所在也

二十一年夏晉侯使士鞅來聘秋八月乙亥叔輒卒

冬公如晉至河乃復

二十二年春大蒐于昌間

二十三年春王正月叔孫婁如晉癸丑叔鞅卒晉人

執我行人叔孫婼 晉人圍郊 秋七月莒子庚
與來奔 八月乙未地震 冬公如晉至河有疾
乃復

二十二年 春王二月丙戌仲孫纘卒 婼至自晉 秋八

月大雩

二十五年 春叔孫婼如宋 夏叔詣會晉趙鞅宋樂大心

衛北宮喜鄭游吉曹人邾人滕人薛人小邾人于

黃父 有鸚鵡來巢 秋七月上辛大雩季辛又

雩 九月己亥公孫于齊次于陽州 齊侯唁公

于野井 冬十月戊辰叔孫婼卒 十有二月齊

侯取鄆

左傳

初臧昭伯如晉臧會竊其寶龜僂句以下為
信與僭僭吉臧氏老將如晉問會請往昭伯
問家故盡對及內子與母弟叔孫則不對再
三問不對歸及郊會逆問又如初至次於外
而察之皆無之執而戮之逸奔邱邱魴賈使
為費正焉計於孫氏臧氏使五人以戈楯伏
諸桐汝之閭會出逐之反奔執諸季氏中門
之外平子怒曰何故以兵入吾門拘臧氏老
季臧有惡及昭從公平子立臧會會曰僂句
不余欺也

二十六年 春三月公至自齊居于鄆 夏公圍成 秋公

會齊侯莒子邾子杞伯盟于鄆陵 公至自會居

于鄆

二十七年春公如齊公至自齊居于鄆 冬邾快來奔

公如齊公至自齊居于鄆

傳 十二月晉藉秦致諸侯之戍于周魯人辭以難

二十八年春公如晉次于乾侯

二十九年春公至自乾侯居于鄆齊侯使高張來唁公

公如晉次于乾侯 夏四月庚子叔詣卒 秋七

月 冬十月鄆潰

三十年春王正月公在乾侯

三十一年春王正月公在乾侯 季孫意如會晉荀躒于

適歷 夏晉侯使荀躒唁公于乾侯 冬黑肱以

濫來奔

三十三年春王正月公在乾侯取闕 秋七月 冬仲孫

何忌會晉韓不信齊高張宋仲幾衛世叔申鄭國

參曹人莒人薛人杞人小邾人城成周 十有二

月巳未公薨于乾侯

子家羈於昭公之欲伐季孫意如也曰季氏得民衆

久矣君無多辱于公徒之敗也曰諸臣負罪以出而

君止于公之孫也曰齊君無信不如早之晉公皆不

納竟居鄆五年而莫反也迨公在乾侯晉荀躒以意

如來羈曰君與之歸又曰君以一乘入于魯師季孫必與君歸公欲從之又脅于從者遂至客死嗚呼臨事而無謀畏難而不悟公誠天下之愚主哉說春秋者曰公孫于齊次于揚州齊景公唁公于野井不即納公而取鄆以居之知公失民不可以復也使公善撫鄆即鄆之民安在非太康一旅哉乃今日役其民以圍成明日役其民以會鄆陵今日役其民以如齊明日役其民以適乾侯彈丸之邑何以堪命鄆之潰也直公自潰耳鄆潰而公寓乾侯無所仰給魯人以闕與公公取之自資他日喪反而葬焉左氏之言曰

公在乾侯言不能外內又不能用其人也穀梁氏之言曰昭公出奔民如釋重負一公之身其臣絕之其民絕之魯之春秋又絕之公其窮乎公于二十五年之九月出亡至三十二年之十二月薨于乾侯在外八年國政不墜邾快邾黑肱來奔而受之晉人城周而仲孫何忌會之內大夫如叔孫婁叔誼則書卒邾交之君如宋元公曹悼公鄭定公滕悼公晉頃公則書葬其誰為令季孫意如也公伐季氏意如登臺三請而弗許叔孫婁自闕歸稽顙而求改事荀躒至適歷跣行伏對願從君歸辭哀色順外若為恭然婁欲安

衆納公公徒卽謀殺之媯自鑄歸以免齊景公與公
盟于鄆陵將歸公申豐載幣錦以賄梁丘據師不成
討晉頃公會諸侯于扈納公之謀宋衛皆利士鞅取
貨于季孫而止甚而宋元公佐正倫恤患爲魯故如
晉卒于曲棘叔孫媯叔誼志忠公室溘然先隕皆以
病亡而季氏卽詭于衆曰宋君道卒媯誼無疾而死
皆天棄魯公實有罪于鬼神非我罪也彼謀出其君
八年之內如二君焉爲之黨者多矣驥戾帥徒申豐
行賄孟叔二氏藉季自衛莫敢發難又以陰陽禍福
震恐其間結齊晉之權嬖離成鄆之民心公益孤立
孫宿卒立之嬖辭令多容儀事晉通楚平齊娶吳而
終不免于乾侯設昭不立魯可無亂乎然三世之專
四公之弱又未可獨爲一人責也

定公

名宋襄公庶子昭公弟在位十五年卒諡法安民大慮曰定

元年夏六月癸亥公之喪至自乾侯戊辰公卽位 秋

七月癸巳葬我君昭公 九月大雩 立煬宮

冬十月隕霜殺菽

二年春王正月公如晉至河乃復 夏四月 冬仲孫

何忌及邾子盟于拔

四年春三月公會劉子晉侯宋公蔡侯衛侯陳子鄭伯

許男曹伯莒子邾子頓子胡子滕子薛伯杞伯小邾子齊國夏于召陵侵楚 夏五月公及諸侯盟

于臯鼬 秋七月公至自會

年五夏歸粟于蔡 六月丙申季孫意如卒 秋七月

壬子叔孫不敢卒

年六春二月公侵鄭公至自侵鄭 夏季孫斯仲孫何

忌如晉 冬城中城 季孫斯仲孫何忌帥師圍

鄆

左傳

陽虎又盟及公三桓於周社盟國人于亳社

詛于五父之衢

反有衆尤雖春秋憫公之亡急欲存公每于歲首必書公在魯人則久無公矣公自即位來季孫宿伐莒取鄆季孫意如伐莒取鄆而不能禁莒牟夷以牟婁防茲來奔而不能卻公子慙以謀季氏奔齊而不能反舍中軍以卑公室蒐于紅大蒐于比蒲于昌間以強私黨而不能問天雩大雨雹天戒屢見象在三家而群臣亦莫斥言也君欲圖季誰適從焉公十三年晉盟平丘公不與盟晉執意如為魯者曰此國家之辱為公者曰去季氏之機也使公陰告于晉謂權臣意如為亂基間大國請執而殺之以釋魯憂晉人許

春秋列國論卷二
之而季氏之禍可除然而公不堪也公初立時晉使韓起來聘叔弓往報國卿亦踵至晉晉平公固與魯矣而會虢之後魯之君臣復奔走于楚貳而無信晉所疑也晉昭公舉平丘之盟邾莒走愬意如被執積憾在公不在季氏公數如晉至河乃復而意如往來無間是向者一執季孫反借以交晉晉安得聽公而殺季孫哉晉頃立使士鞅來聘季孫意欲惡諸晉薄其牢禮賊臣之心急欲構霸虐君叔孫婼之執其所快也逐公而鞅庇之繇來漸矣襄公薨于野卒以毀滅也昭公在憾而有嘉容穆叔知其必為季氏憂季

七年春王正月夏四月秋大雩齊國夏帥師伐

我西鄙九月大雩冬十月

左傳

齊人歸鄆陽關陽虎居之以為政

八年春王正月公侵齊公至自侵齊二月公侵齊三

月公至自侵齊夏齊國夏帥師伐我西鄙公

會晉師于瓦公至自瓦秋季孫斯仲孫何忌帥

師侵衛冬從祀先公盜竊寶玉大弓

九年春王正月夏得寶玉大弓

十年春王三月及齊平夏公會齊侯于夾谷公至自

夾谷齊人來歸鄆謹龜陰田叔孫州仇仲孫

何忌帥師圍郕 秋叔孫州仇仲孫何忌帥師圍

郕 冬叔孫州仇如齊 公會齊侯于

十一年 夏四月 冬及鄭平叔還如鄭洺盟

十二年 春叔孫州仇帥師墮郕 季孫斯仲孫何忌帥

師墮費 秋大雩 冬十月癸亥公會齊侯盟于

黃 公至自黃 十有二月公圍成公至自圍成

十三年 夏築蛇淵囿 大蒐于比蒲

十四年 春衛公叔戌來奔 夏衛北宮結來奔 公會

齊侯衛侯于牽 公至自會 秋天王使石尚來

歸賑 大蒐于比蒲 邾子來會公 城莒父及

霄

十五年 春王正月邾子來朝 鼯鼠食郊牛牛死改卜

牛 夏五月辛亥郊 壬申公薨于高寢 邾子

來奔喪 秋七月壬申妣氏卒 九月滕子來會

葬 丁巳葬我君定公兩不克葬戊午日下晏乃

克葬 辛巳葬定妣 冬城漆

昭公之伐季氏子公為公果公賁贊之也公薨群公

子皆在且公衍為長未嘗與長府之謀齊侯賜以陽

穀太子位定季孫意如不立之而立公之弟定公宋

是既逐君又廢君後也定公為賊臣擁樹昭公喪入

正棺于兩楹之間然後即位先君非正終嗣君非正始直季孫命之而已矣煬宮為二十世之毀廟而復立之雉門兩觀天子之禮災而復新作之徼福僭度悉季孫為政意如死卒以大夫之禮國賊失討同於暈遂而大君寵亂過于桓宣春秋之大痛也陽虎執國命公山不狃侯犯之徒佐之三桓之子孫日微季孫斯被囚虎復辱之于晉陷之于齊師且盟且詛且暮得而甘心焉季氏懼孔子用而患乃殺也魯自宣公十八年書公伐杞以後無君將者十八年至定公立意如死侵鄭侵齊皆書公豈兵權果在公哉大夫

衰陪臣盛陽虎諸臣託公出師其名有公其實無大夫也齊景公叛晉盟鄭為鄭伐魯魯亦報之搆釁未平而陽虎方專政自為宗廟大事先王分器任其攘竊春秋書從祀先公盜竊寶玉大弓懼亂極矣孔子相魯以為欲靖內亂必先平齊會于夾谷兩君合好齊人遂以鄆謹陰龜之田來歸定公八年陽虎入于謹陽關以叛九年伐陽關陽虎奔齊其時虎以謹去鄆與陰龜亦從之一會而田即歸魯陽虎之亂息而齊魯之怨解聖人所以能文武也侯犯宰郈公山不狃宰費皆倚城自固黨于陽虎虎既奔晉郈費不服

不可無討侯犯挾郈以叛叔孫州仇仲孫何忌兩帥
 師圍之何忌魯之賢大夫受學于孔子叔季二家所
 親信也先以兵佐叔孫而處郈繼以兵佐季孫而處
 費孔子蓋善用之矣用何忌則三家之心合三家之
 心合則家臣之叛者可去也三家之抗魯也藉城之
 力其臣之抗三家也亦藉城之力孔子曰莫若墮之
 便郈既墮矣費亦隨焉魯繇此往周公可復不意女
 樂饋孔子行而成不果墮也魯之三家惟孟氏為公
 臣獻莊僖懿皆以賢稱成雖其私邑猶脩職奉公非
 郈費比也郈費已墮即聽成在無病于魯然而季孫

斯知畏矣公斂陽曰成孟氏之保障也無成是無孟
 氏也季氏必曰無費是無季氏也叔孫氏必曰無郈
 是無叔孫氏也孔子生長于魯五十餘年天下之士
 多從之遊魯之君臣豈不知之必至定公十年始用
 者非季孫之能用孔子也迫于陽虎之徒急召以救
 亂也陽虎之徒息則季氏去其疾矣季氏去其疾而
 孔子且使之墮名都出藏甲則三家聚而憂其疾也
 更甚季孫當國齊間驟至又三日不朝以示無禮孔
 子其能一日留乎孔子行矣誰為公謀國者公自圍
 成無功而歸其後好泆游而築蛇淵圍數軍實而大

蒐于比蒲謀救范中行氏而會齊侯衛侯于牽叛晉
懷懼而城莒父及霄迄公之薨無一善政猶然昭公
之魯而已矣昭公有孔子而不用定公用孔子已效
而不終魯之削也雖聖人亦未如之何也

哀公

名蔣定公子母定姒四歲卽位在位二十七年諡法恭仁短折曰哀

元年春王正月公卽位 麇鼠食郊牛改卜牛 夏四

月辛巳郊 冬仲孫何忌帥師伐邾

二年春王二月季孫斯叔孫州仇仲孫何忌帥師伐邾

取鄆東田及沂西田 癸巳叔孫州仇仲孫何忌

及邾子盟于句繹 夏滕子來朝

三年夏四月甲午地震 五月辛卯桓宮僖宮災 季

孫斯叔孫州仇帥師城啟陽 秋七月丙子季孫

斯卒 冬叔孫州仇仲孫何忌帥師圍邾

四年夏城西郭 六月辛丑亳社災

五年冬叔還如齊閏月葬齊景公

六年春城邾瑕 夏叔還會吳于柤 冬仲孫何忌帥

師伐邾

左傳 八月齊郚意茲來奔

七年夏公會吳于鄆 秋公伐邾 八月己酉入邾以

邾子益來

八年夏齊人取讎及闡 歸邾子益于邾 秋七月

冬齊人歸讎及闡

左傳

秋及齊平九月臧賔如如齊涖盟齊閭丘明來涖盟且逆季姬以歸嬖

九年冬十月

左傳

冬吳子使來傲師伐齊

十年春公會吳伐齊 夏五月公至自伐齊

左傳

秋吳子使來復傲師

十一年春齊國書帥師伐我 夏五月公會吳伐齊甲

戌齊國書帥師及吳戰于艾陵齊師敗績獲齊國

書

左傳

秋季孫命脩守備曰小勝大禍也齊至無日矣季孫欲以田賦使冉有訪于仲尼仲尼曰丘不識也

十二年春用田賦 夏五月甲辰孟子卒 公會吳于

崇臯 秋公會衛侯宋皇瑗于鄆 冬十有二月

螽

十三年夏公會晉侯及吳子于黃池 秋公至自會

九月螽 冬十有二月螽

十四年春西狩獲麟

左傳

十四年春小邾射以句繹來奔 夏四月庚

戊叔還卒 秋八月辛丑仲孫何忌卒 冬有星孛 饑

十五年春王正月成叛 秋八月大雩 冬及齊平

十六年夏四月己丑孔子卒

十七年公會齊侯盟于蒙 十九年冬叔青如京師敬王崩故也

二十年春齊人來徵會 夏會于廩丘為鄭故謀伐晉鄭人辭諸侯 秋師還

二十一年夏五月越人始來 秋八月公及齊侯邾子盟于顧

二十三年春宋景曹卒季康子使冉有甲且送葬 秋八月叔青如越始使越也越諸鞅來聘報叔青也

二十四年夏四月晉侯將伐齊使來乞師 臧石帥師會之取廩丘 公子荆之母嬖將

以為夫人使宗人釁夏獻其禮公卒立之而以荆為太子國人始惡之 閏月公如越得

太子適郢將妻公而多與之地公孫有山使告于季孫季孫懼使因太宰嚭而納賂焉乃

止 二十五年夏六月公至自越季康子孟武伯

逆於五梧飲酒不樂公與大夫始有惡 二十七年春越子使后庸來聘且言邾田封

於駘上二月盟于平陽三子皆從康子病之言及子贛曰若在此吾不及此夫武伯曰然

何不召曰固將召之文子曰他日請念 夏四月己亥季康子卒公弔焉降禮 公欲以

越伐魯而去三桓 秋八月甲戌公如公孫有山 氏 涇氏因孫于邾乃遂如越國人施公孫有山

哀公二十七年以越伐三桓不克孫于邾遂如越國

人迎公歸薨于公孫有山氏其事與昭公之薨乾侯

同也昭公出亡其孫其次在其居詳于春秋哀公

之事經無書焉以獲麟之歲絕筆故也獲麟以前公

春秋左傳卷之二十一
事吳獲麟以後公復事越晉衰則吳霸吳亡則越霸
魯之弱也以霸爲託何嘗之有黃池之會吳晉爭先
春秋重爲魯辱于公之反書至危之後世垂戒與唐
高祖稱臣突厥石敬瑭父事契丹有同懼焉然吳爲
泰伯之後于魯則伯父之屬非若鬻熊子孫僻在荆
山素與中國絕也辰陵蜀申楚實主盟春秋姑聽而
不與較魯襄公爲宋之盟如楚送葬昭公初立叔孫
豹卽會楚公子圍于虢其恥有大于黃池者何獨于
哀公致責哉公之會吳爲伐齊也公之伐齊爲病邾
也定公薨邾子來奔喪事魯恭矣仲孫何忌忽伐之

又繼以三家之師取其漵東沂西田然後盟于句繹
何無厭也二年成盟四年復圍魯自敗盟也城邾瑕
而邾之地爲魯有伐邾入邾以邾子來而邾之君爲
魯有魯之動于惡也數矣仲孫何忌斷其謀季孫斯
叔孫州仇從其欲伐國取田公弗聞也然兵爭七年
公終不聞則其聞也無日矣始伐邾而書何忌旣取
田而書三家迄于叔仲同圍何忌獨伐政在大夫不
忍斥公至入邾以邾子益來則直書公伐邾入人之
國執人之君齊與吳皆震動焉豈猶漵沂分田句繹
私盟公可沒沒曰非寡君之過也定公十年與齊平

春秋左傳卷之二十一
魯
六十七

夾谷黃牽景同盟會景薨于哀之五年叔還如齊送葬再世繼好齊悼公立以邾之故取魯讎及闞魯釋邾子齊雖歸田兵端啓矣邾子益無道吳子夫差使太宰嚭討之奉太子革為政益復來奔以齊甥也又奔于齊公遂會吳伐齊齊悼公弒簡公立國書帥師伐魯公再會吳伐之艾陵之戰吳獲國書齊敗甚而魯之氣得也哀公五年叔還會吳于祖始結吳好也明年公親會吳于郟晉定弱齊景亡魯將倚吳為重也魯執邾子邾茅夷鴻請救于吳吳為出師魯與之盟于城下而還魯吳遂合兩書伐齊夫魯困邾者也

齊與吳救邾者也以救邾者治困邾者齊當會吳伐魯何以魯反會吳伐齊也吳之視邾未矣其救邾也得魯即止非深有怒于魯也齊之視邾亦未矣其取讎闞也乘吳伐魯託問邾以為名耳亦非深有怒于魯也邾益之奔忽魯忽齊旅人之瑣瑣者也然吳人廢之齊人納之則魯可借以間齊矣吳信魯而兵齊齊不敢伐吳而兵魯魯朝受齊兵夕即告吳曰齊之伐魯專以吳故吳怒而來鬪艾陵之役吳直與齊戰魯師可不出也吳敗齊魯益德吳遂會于橐臯以謀尊吳又會衛出公宋皇瑗于郟以合諸侯而黃池之

春秋列國論卷二
會成焉。究其始，惟因邾之隙，與齊爲構，不憚崇吳子而毀晉霸也。黃池進會，吳日驕，大責賦諸侯，魯數受困。越滅吳，又俯首事之，不能自強，而託國夷虜，望其除患，烏可得乎？伐邾之師，三卿並將，魯衆悉行，得田則利歸私家，尋兵則危貽公室。大夫不有其君，君又無日不爲大夫役也。適越之辱，君子知其先兆于此矣。

春秋列國論卷二終

