

文獻通考

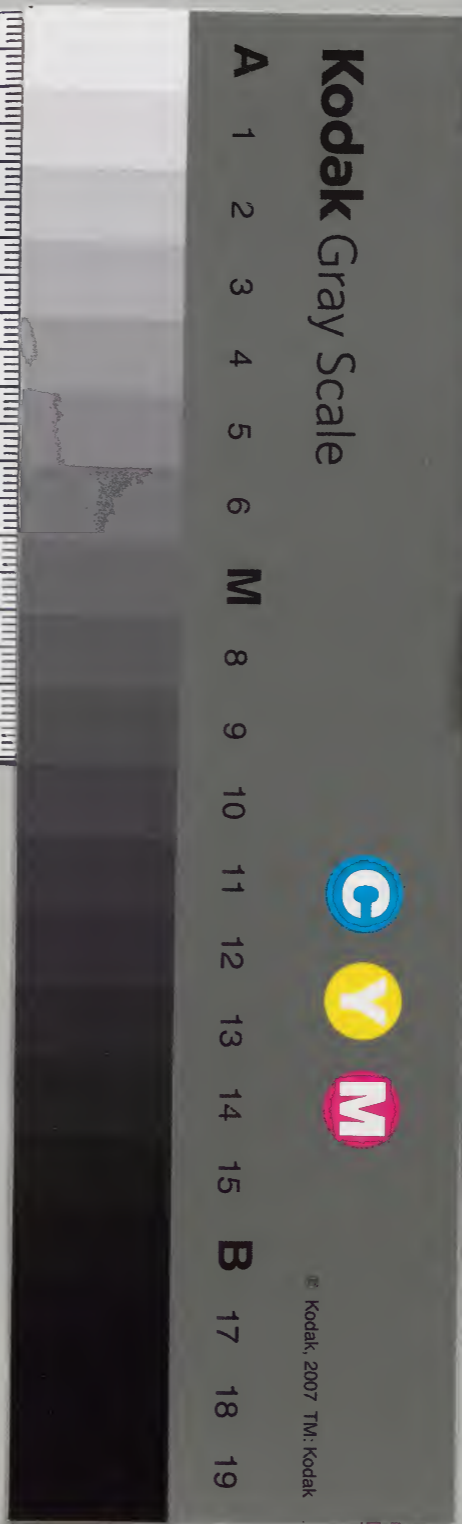
八十一至二

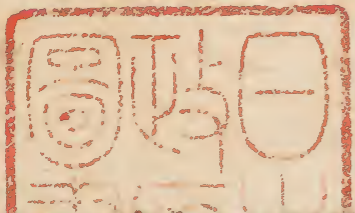
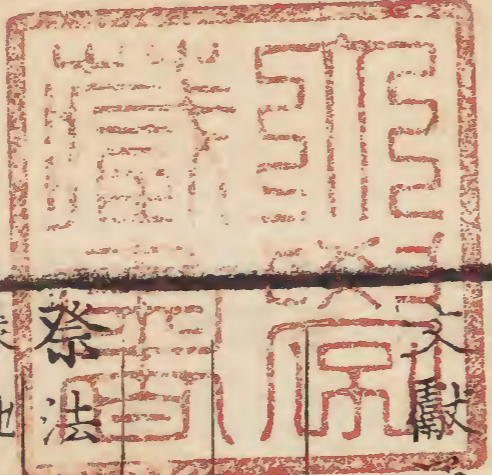
郊社考

漢書門類			
六〇〇	二	函	號
一四〇	四	冊	架

內閣文庫			
六〇〇	二	函	號
一四〇	四	冊	架
七〇〇	七	冊	架

內閣文庫			
番號	漢	600	
冊數	140(37)		
函號	294	6	





通考卷八十一

鄱陽馬端臨 貴與 著

淺草文庫

郊社考

祭寒暑

祭法

相近於坎壇祭寒暑也

注相近當為禳祈聲

未也寒暑不時則或禳之或祈之寒於坎壇祭以禳之

祭用少牢○疏祭寒暑者或寒暑太甚祭以禳之

籥章掌土鼓函籥

杜子春日曰土鼓也鄭以瓦為匡以革

為兩面可擊也鄭司農云函籥之

聲章明之地位曰土鼓黃梓章籥伊耆氏之樂○疏

明後鄭云函人吹樂之聲章商祝夏祝之類聲章即

下氏之樂者鄭注禮運云土鼓築土為鼓也籥伊

耆謂擊鼓之物以土塊為梓○

中春晝擊土鼓歛幽詩以逆暑

也吹之者以籥為之聲七月言寒暑之

其類也此風也而言詩詩摠名迎暑以晝求諸陽

○疏曰中春二月也言迎暑者謂中春晝夜等已

後漸暄故預迎之耳又曰鄭知吹之者以籥為之

籥吹之以發首云掌土鼓幽籥故知詩與雅頌皆用

籥發二之日栗烈七月言寒暑之事者七月云一之日

迎暑以晝求諸陽者對下迎寒以夜求諸陰也

也○春晝擊土鼓歛幽詩以逆暑中集傳曰周禮籥幽詩

中春晝擊土鼓歛幽詩以逆暑中集傳曰周禮籥幽詩

祖之即謂此詩也揚氏曰籥章下文凡穀祈年于田

事既告神當有禮物不事可知祭法埋少牢之類不仲

言之耳若有禮物不事可知祭法埋少牢之類不仲

春天子乃鮮羔開冰

寒而出冰薦於宗廟乃後賦之○疏曰按詩幽風

七月云四之日其蚤獻羔祭韭故知鮮為獻也

是獻羔謂祭司寒者以經云獻羔祭韭故知鮮為獻也

亦祭之薦於宗廟謂仲春也乃後賦之謂孟夏也

知祭之薦於宗廟謂仲春也乃後賦之謂孟夏也

故祭之薦於宗廟謂仲春也乃後賦之謂孟夏也

也故祭之薦於宗廟謂仲春也乃後賦之謂孟夏也

月早令○

傳昭公四年大雨雹季武子問於申豐曰雹可

禦乎豐魯大夫對曰聖人在上無雹雖有不為

災古者日在北陸而歲冰○兩于付反謂夏十二

月日在北陸而歲冰○兩于付反謂夏十二

釋天云北陸虛也西陸昂也孫炎云陸中也北方

之中宿虛為中也西陸昂也孫炎云陸中也北方

以杜以陸為道也西陸昂也孫炎云陸中也北方

云二之意言耳周禮凌人正歲十有二月令斬冰取

水鄭玄云腹厚也十二月也知日西陸朝覲而出之

宿觀也。注云：春分之日，西陸朝覲。實是春分二月，故杜此。注云：謂二月春分，獻羔祭韭。是皆據初出，其日公始用之時也。所以杜又注云：謂夏之西陸朝覲。在昴畢，蟄蟲出而用冰者，以此傳云：西陸朝覲而出之。下傳覆之，云：其出也。此傳云：西陸朝覲而祭於下，注乎用之，則是普賜群臣。故杜云：謂夏喪祭於下，注云：言不獨共，公是據普班之謂也。三月祭於下，注云：言不獨共，公是據普班之謂也。西陸始朝覲，亦得稱西陸。其藏冰也，深山窮谷，固朝覲而之也。共音恭。其藏冰也，深山窮谷，固陰沍寒於是乎取之。以道達其氣，使積陰之冰所沍，反其出之也。朝之祿位賓食喪祭於是乎用之。言不獨共，在公位。大夫以上，謂公家用之也。朝廷之家，不獨賓客享食，公家有喪，有祭於人，是乎用之言。其不獨共，公享食，公家用也。周禮：陵人云：春始治之。祭凡內外饗之，膳羞，共冰。大喪共夷槃，冰醴亦如之。家所用，其藏之也。黑牡，秬黍，以享司寒。反，秬音冰也。

巨故○黑牡，皆用黑牲也。秬黍，也。沍，神玄冥之神，非大神，且非正祭，計應不用。大牲祭，言黑牡，黑牲當是黑牡。羊也。秬黍，釋草文也。啓，冰唯獻羔祭韭藏冰。則祭禮六而告禮小故也。月令：於藏則設享祭之禮。祭禮六而告禮小故也。冥，故知司寒是玄冥也。其出之也。挑，弧棘矢以除其災。○挑，弓棘箭所云，以禳除凶邪。將御至尊，故慎其事。為凶邪將御至。其出入也。時食肉之祿，冰皆與焉。朝廷治其職事。就官食者，大夫命婦喪浴用水。命婦大祭寒而藏之。寒，司獻羔而啓之。始開冰室。○非音父。祭非公始用之。優尊用。火出而畢賦。疏曰：周禮云：夏頒冰，謂正歲之夏。杜兼言四月是也。故自命夫命婦至於老疾無不受。

冰老致仕其藏之也周其用之也徧則冬無愆愆謂冬過也陽謂冬過也夏無伏陰伏陰謂夏寒春無凄風凄寒秋

無苦雨霖雨為人所害雷出不震疏曰雷出不為霹靂也言有

不天札札側八反○短折今歲川池之冰棄而○疏曰霜電即是蓄言無此蓄害之霜電也民

不用風不越而殺雷不發而震疏曰風不以理

章藏冰之道也十月詩幽風卒章曰二之日鑿

秦德公時初作伏祠於火故畏庚日必伏庚金

按秦祠伏磔狗之禮非古也以古有祀寒暑之禮姑附于此

宋孝武帝大明六年立凌室藏冰有司奏季冬之月冰壯之時凌室長率山虞及輿隸取水於深山窮谷固陰沍寒之地以納于凌陰務令周密無洩其氣先以黑牡秬黍祭司寒於凌室之北仲春之月春分之日以黑羔秬黍祭司寒啓冰室先薦寢廟夏祠用鑑盛冰室一鑑以禦溫氣蠅蚋御殿及太官膳羞並以鑑供水自春分至立秋不限稱數以周喪事繕制夷槃隨冰供給凌室在樂遊苑內置長一人吏一人保舉吏二人隋以季冬藏冰仲春開冰並因用黑牡秬黍於冰

室祭司寒神開冰依以挑弧棘矢

唐制先立春三日因用黑牡秬黍祭司寒之神於
冰室祭訖鑿冰萬段方三尺厚尺五寸而藏之仲
春開冰祭加歲禮依以挑弧棘矢設於冰室戶內
之右禮畢遂留之

開元禮孟冬祭司寒儀納冰開水附

前三日諸祭官散齋二日於家正寢致齋一日於
祭所右校掃除祭所衛尉陳設如常祭日未明一
刻太官丞具特牲之饌未明一刻郊社丞入布神
座於廟北南向設神位於座首又帥其屬設酒樽
於座東南設洗於酒樽東南俱北向壘水在洗東
籩在洗西南肆籩實以中爵執樽壘籩者各位於樽壘

籩之後上林令設挑弧棘矢於冰室戶內之右祭

遂留奉禮設上林令位於神座東南執事者陪其

後俱重行西向北上質明上林令以下各服其服

郊社丞良醞之屬入實樽壘太官丞監實邊豆籩

簠贊引引上林令又贊引引執事者俱就門外位

立定太祝與執樽壘籩者先入立於神座前北

向俱再拜訖各就位贊引引上林令又贊引引執

事者俱入就位立定贊拜上林令以下皆再拜太

官丞出詣饌所贊引進上林之左白有司謹具請

行事退復位太官丞引饌入太祝迎於座首設於

神座前訖太官丞以下還樽所贊引引上林令盥

手洗爵詣酒樽所執樽者舉罍上林令酌酒贊引

引上林令進神座前北向跪奠爵俛伏興少退北
向立太祝持版進於神座之右東跪讀祝文曰維
其年歲次月朔日開元神武皇帝謹遣某官姓名
敢昭告于玄冥之神順茲時令增冰堅厚式遵常
典將納凌陰謹以玄牡秬黍嘉薦清酌明祀于神
尚享訖興上林令再拜太祝進跪奠版於神座俛
伏興還罇所太祝以爵酌福酒進上林令之右西
向立上林令再拜受爵跪祭酒遂飲卒爵太祝進
受爵還罇所上林令俛伏興再拜贊引引還本位
太祝進跪徹豆俛伏興還罇所太祝與執罇壘篚
者俱復位立定贊引贊拜上林令以下皆再拜贊
引進上林令之左白禮畢贊引引上林令以下出

其祝版焚於齋所

周顯德元年詔築壇北郊以孟冬祭司寒其藏冰
開冰之祭俟冰室成即行之

宋太祖皇帝建隆二年始置藏冰署修其祭常以
四月命官率太祝以黑牡祭于玄冥神用幣乃開
冰以薦太廟

太宗淳化三年秘書監李至言周制以仲春天子
獻羔開冰先薦寢廟詳其開冰之祭當在春分乃
有司之失上覽奏即命正其禮其後又以孟冬祀
司寒羊一豕一不行飲福天聖令春分開冰季冬
藏冰皆祭

神宗元豐中詳定郊廟奉祀禮文所言熙寧祀儀

孟冬選吉日祭司寒國朝祀令夏分日開冰季冬
月藏冰祭司寒於北郊案春秋左傳曰古者日在
北陸而藏冰西陸朝覲而出之其藏之也黑牲秬
黍以享司寒其出之也挑弧棘矢以除其災古者
司寒唯以藏冰啓冰之日孟冬非有事於冰則不
應祭享其祀儀孟冬選吉日祭司寒宜從寢罷唯
季冬藏冰則享司寒於冰井務牲用黑牡羊穀用
秬黍仲春開冰則但用羔而已月令天子獻羔開
冰孔穎達曰啓冰惟獻羔唐郊祀錄仲春開冰祭
司寒於冰室以挑弧棘矢設於神座夫挑弧棘矢
以禳除凶邪非禮神之物當置於凌室之戶其啓
冰獻羔當依孔穎達之說從之

徽宗大觀四年議禮局言左氏傳春秋以少皞有
四叔其二為玄冥杜預以玄冥為水官故歷代祀
之為司寒則元冥非天神矣本廟儀注其祭司寒
禮畢燔燎是以祀天神之禮而享人鬼也請罷燔
燎而埋祝幣從之

六宗四方

按彘典言類于上帝之下繼以禋于六宗
曲禮言天子祭天地之下繼以祭四方然
則古帝王祭六宗四方之禮亞於天地蓋
非小祀也但經傳俱不明言其神之名目
而先儒訓釋互有異同如六宗則或以為
天神或以為地祇或以為祖宗四方則或

以為五官或以為四望或以為蜡之百物
而歷代之舉此二祀者各主一說今除五
帝日月星辰水旱寒暑山川八蜡等項各
自該載入本門外專立六宗四方一門以
攷歷代所以舉二祀之說而先儒訓釋之
同異攷訂之去取併詳著焉

虞舜禋于六宗

精意以享謂之禋宗尊也所尊祭者其祀有六謂四時也寒暑也日

也月也星也水旱也

祭法埋少牢於泰昭祭時也相近於坎壇祭寒暑

也王宮祭日也夜明祭月也幽祭祭星雩祭祭水

旱也

昭明也亦謂壇也時四時也亦謂陰陽之神也埋之者陰陽出入於地中也凡此已下皆

祭不用少牢相近當為禳祈禳猶卻也祈猶求也寒暑不時則或禳之或祈之寒於坎暑於壇王宮日

壇夜明月壇幽祭星壇雩祭水旱壇也○疏曰案
周禮大宗伯備列諸祀而不覲祭四時寒暑水旱
宜宗伯所謂依司禮常祀歲時常祭此經所載謂
以時乖序寒暑僭逆水旱失時須有所禱之禮非
關正禮為祈禱之禮故康成六宗之義不以此神
此諸神為非常禮也祭此氣之神也祭寒暑者或
不和為非常禮也祭此氣之神也祭寒暑者或
大甚祭以禳之或寒暑頓無祭以祈之神若王
先儒之意以此為六宗歲之常禮宗伯不見文不
具也非鄭義今不取云凡此以下皆祭用少牢者
以埋少牢之文在諸祭之
首故知以下皆祭用少牢

楊氏曰愚按孔注禋于六宗取祭法四時寒

暑日月星辰水旱為六宗王肅之說亦同朱子

書說非苟從者亦取祭法六者為宗必有深

意但鄭玄注祭法改相近為禳祈又以六者

皆為祈禱之祭夫舜類于上帝禋于六宗望

于山川徧于羣神乃是攝位告祭之禮安得有禳祈之禮哉故書疏云鄭以彼皆為祈禱之祭則不可用鄭玄注以解此傳也

周官大宗伯以實柴祀日月星辰以禋燎祀司中司命風師雨師鄭君以為六宗按異義今歐陽夏侯說六宗者上不及天下不及人傍不及四時居中央恍惚無有神助陰陽變化有益於人故郊祭之古尚書說六宗天地神之尊者謂天宗三地宗三天宗日月星辰地宗岱山河海日月屬陰陽宗北辰為星宗岱為山宗河為水宗海為澤宗祀天則天文從祀祀地則地理從祀謹案夏侯歐陽說云

宗實一而有六名實不相應春秋魯郊猶三望言郊天日月星河海山凡六宗魯下天子不祭日月星但祭其分野星其中山川故言三望六宗與古尚書說同玄之聞也書曰肆類于上帝禋于六宗望于山川徧于羣神此四物之類也禋也望也徧也所祭之神各異六宗言禋山川言望則六宗無山川明矣周禮大宗伯以禋祀昊天上帝以實柴祀日月星辰以禋燎祀司中司命風伯雨師凡此所祭皆天神也禮記郊特牲曰郊之祭也迎長日之至也大報天而主日也兆於南郊就陽位也埽地而祭於其質也祭義曰郊之祭也

大報天而主日配以月則郊祭并祭日月可知其餘星也辰也司中司命風師雨師此之謂六宗亦自明矣禮論王莽時劉歆孔昭以為易震巽等六子之卦為六宗漢武即位依虞書禋于六宗禮用大社至魏明帝時詔令至肅議六宗取家語宰我問六宗孔子曰所宗者六埋少牢於泰昭祭時相近於坎壇祭寒暑王宮祭日夜明祭月幽祭祭星雩祭祭水旱孔安國注尚書與此同張融許從鄭君於義為允案月令孟冬云祈來年于天宗鄭云天宗日月星辰若然星辰入天宗又入六宗其日月入天宗即不入六宗之數也以其

祭天主日配以月日月既尊如是故不得入宗也
舜典禋于六宗疏曰漢世以來說六宗者多矣歐陽及大小夏侯說尚書皆云所祭者六上不謂天下不謂地旁不謂四方在六者之間助陰陽變化實一而名六宗矣孔光劉歆以六宗謂乾坤六子水火雷風山澤也賈逵以為六宗者天宗三日月星也地宗三河海岱也馬融云萬物非天不覆非地不載非春不生非夏不長非秋不收非冬不藏此其謂六也鄭玄以六宗言禋與祭天同名則六者皆是天之神祇謂星辰司中司命風師雨

師星謂五緯也辰謂日月所會十二次也司
中司命文昌第五第四星也風師箕也雨師
畢也晉初幽州秀才張髦上表云臣謂禋于
六宗祀祖考所尊者六三昭三穆是也司馬
彪又上表云歷難諸家及自言已意天宗者
日月星辰寒暑之屬也地宗社稷五祀之屬
也四方之宗四時五帝之屬惟王肅據家語
六宗與孔同各言其志未知孰是司馬彪續
漢書云安帝元初六年立六宗祠於洛陽城
西北亥地祀比大社魏亦因之晉初荀顛定
新祀以六宗之神諸說不同廢之摯虞駁之
謂宜依舊近代以來皆不立六宗之祠也

揚氏曰諸儒說六宗異同如此愚按舜典類
于上帝禋于六宗望于山川六宗在上帝之
後山川之前其禮甚重因諸家之說不同而
遂廢惜哉

天子祭四方歲徧諸侯方祀歲徧
祭四方謂祭五
也勾芒在東后土祝融在南蓐收在西玄冥在北
詩云來方禋祀方祀者各祭其方之官而已○疏
曰諸侯方祀者諸侯不得總祭四方○舞師教羽
之神唯祀當方故云方祀○曲禮下方○舞師教羽

舞帥而舞四方之祭祀
羽析白羽為之形如帔也
帔音拂一音弗○疏曰教謂教野人使知之羽舞
用白羽帔舞用五色繒用物雖異皆有柄其制相
類故云形如帔也○岳四瀆亦布在○大司馬中
四方故知四方即四望也○地官○大司馬中

秋教治兵
振旅言教治兵者凡兵出日治兵入日
為名秋嚴遂以獮田羅幣致禽以祀枋
枋音方幣

也秋世反劉薄計及○秋田為獮殺而周止○幣周為
也秋田主用周中殺者多也皆殺而周止○幣周為
以方聲○疏曰秋乃祭門之秋內惟祭宗廟及
明之祭祭乃為禘祭今夏官○月令秋季祭天子乃屬
飾我執弓挾矢以獵命主祠祭禽祀四方之神曰厲
謂我服尚威武也○命主祠祭禽祀四方之神曰厲
熊氏云謂致禽以祀者韋弁疏曰厲飾謂嚴厲武猛容飾
然也若春夏則冠弁服故司服云凡甸冠弁服義或
四方有功于於方之神也○我犧羊以社以方但用此禽又用
五方者謂四方也○太宗伯以鬯辜祭四方百物鬯亨
○鄭司農云鬯辜被磔也鬯而祭之謂鬯及蜡祭以
○疏曰云若今時磔狗祭以止風者此舉漢法以
沉醢辜為磔之義必磔狗止風者鬯屬西方金
制東方木之風故用狗止風也云鬯屬西方金
無正又蓋據當時鬯磔牲體者皆從鬯臆解析之
九門磔穰又十二月大儺時亦磔穰是磔牲穰去

也惡氣之禮○鬯人掌共秬鬯而飾之注疏見凡四
方用蜃注疏見○王祭羣小祀則玄冕注疏見凡四
之屬○詳見○四坎壇祭四方也四方即謂山林
也祭山林丘陵於壇川谷於坎祭用少牢○疏曰
四坎壇祭四方也者謂山川谷丘陵之神有益
於人民者也四方各為一坎壇壇以祭山
川丘陵坎壇祭四方各為一坎壇壇以祭山
陳氏禮書曰周禮大司馬春祭社秋祭禘舞
師教帔舞帥而舞社稷之祭祀教羽舞帥而
舞四方之祭祀詩曰以我犧羊以社以方又
曰方社不莫古者言社必及方則社為民祈
方為民報祈在春報在秋詩言來方禋祀明
堂位言春社秋省則秋省斂而因祀焉此所
謂來方禋祀也鄭康成釋曲禮謂四方五官

之神東勾芒南祝融與黎西蓐收北元冥釋
舞師謂四方四望也康成從先鄭之說釋大
宗伯謂四方百物八蜡也然鬯以四方在山
川之下大司樂四望在山川之上則四方非
四望也舞師教羽舞帥而舞四方之祭祀鼓
入凡祭祀百物之神鼓兵舞帔舞者則四方
非百物也五官之說亦不可考大司馬於社
言祭則地示也於禘烝言享則人鬼也於方
言祀蓋兼上下之神也祀之之禮其位四郊
奠鬯蜃罇曾人凡山川其舞皇舞舞師教羽
四方之其牲體則鬯之其牲色則各以其方
祭祀之
之色而已詩曰以我犧羊以社以方周禮小

司徒小祭祀共牛牲則四方之祭不特用羊
而已詩言犧羊者孔穎達言犧以是純明非
特羊也穎達之言則是謂犧為純誤矣
揚氏曰愚按四方篇注疏曲禮一條謂五官
之神祭法一條謂山林川谷丘陵之神舞師
一條謂四望之神大宗伯一條謂蜡祭四方
百物之神月令一條謂四方五行之神大司
馬一條謂祭四方之神詳考諸說惟舞師帥
而舞四方之祭祀謂四望也其說為近蓋四
方即四望而又有不同四望者郊祀之後合
四方名山大川之神而望祭之如左氏曰望
郊之屬是也四方者四時各望祭於其方如

天子祭四方歲徧是也通而言之則同時合祭四方謂之望四時各祭於其方亦謂之望如舜即位同時告祭曰望于山川歲二月東巡狩亦曰望秩于山川是也諸侯方祀亦云歲徧何也諸侯之國雖居一方然國內又各有東西南北亦隨四時而望祭於其方也望祭四方則五官之神及五行之神及山林川澤之神皆在其中矣固不可又分而為四也大宗伯以鬯辜祭四方百物亦謂之四方何耶按以血祭祭五岳以鬯辜祭四方百物禮固不同所謂祭四方百物言祭四方之內百物之神耳鼓人鼓兵舞帔舞疏云百物之小神

是也非祭四方也

漢興於甘泉汾陰立壇禋六宗

平帝時王莽奏祀典功施於民則祀之天文日月星辰所昭仰也地理山川海澤所生殖也易有八卦乾坤六子水火相逮雷風不相悖山澤通氣然後能變化既成萬物也日月雷風山澤易卦六子之尊氣所謂六宗也星辰水火溝瀆皆六宗之屬也今或未特祀或無兆謹與太師光等議易曰方以類聚物以羣分羣神以類相從為三部兆天墜之別神中央帝黃靈后土時及日廟北辰北斗鎮星中宿中宮于長安城之未墜兆東方帝太昊青靈句芒時及雷公風伯

廟歲星東宿東宮于東郊北南方炎帝赤靈祝融時及熒惑星南宿南宮于南郊北西方帝少皞白靈辱收時及大白星西宿西宮于西郊北方帝顓頊黑靈玄冥時及月廟雨師廟辰星北宿北宮于北郊兆奏可於是長安旁諸廟時甚盛矣

按王莽既以六子為六宗矣然所謂羣神以類相從為五部兆則日月雷風皆祠之而不及山澤何也

後漢安帝元初六年三月初立六宗祀於洛陽城西戌亥之地禮比太社時司空李郃奏尚書裡于六宗漢興亦不廢今宜復舊制以尚書歐陽家說

謂六宗者天地四方之中為上下四方之宗以元始中故事謂六宗易六子之氣日月雷公風伯山澤者為非是從之

魏明帝立六宗祀六子之卦帝疑其事以問王肅肅以為六宗之卦故不廢

景初二年改祀太極中和之氣時散騎常侍劉劭言萬物負陰而抱陽冲氣以為和六宗者太極冲和之氣為六宗之氣也時從其議

晉初罷其祀後復立六宗因魏舊事

摯虞奏舜受命裡于六宗漢魏相承著為貴祀凡崇禮百神有其舉之莫敢廢也宜定新禮祀六宗如舊從之

後魏明帝太常三年立六宗祀皆有別兆祭有常日牲用少牢

孝文太和十三年詔祀天皇大帝及五帝之神於郊天壇

時大議禋祀之禮高問曰六宗之祀議者不同凡十一家莫能詳究遂相因承別立六宗之兆總為一位而祭之帝曰尚書稱肆類上帝禋于六宗文相接屬理似一事上帝稱肆而無禋六宗言禋而不別其名以此推之上帝六宗當是一時之祀非別祭之名肆類非獨祭之目禋非地祀之用六宗者必是天皇大帝及五帝之神是祭帝之事故稱禋以闕其地故稱一宗一祭

也互舉以成之今祭圓丘五帝在焉其牲幣一也故稱肆類上帝禋于六宗一祭而祀備焉六祭俱備無煩別立

通典評曰虞書肆類于上帝禋于六宗望于山川徧于羣神漢以王莽等奏日月星辰山川海澤六子之卦為六宗者按周禮以實柴祀日月星辰則星辰非六宗矣卦是物象不應祭之後漢馬融以天地四時為六宗者禮無禋地與四時之義孔安國言寒暑日月水旱為六宗者於理又乖鄭玄以星辰司中司命風師雨師為六宗者並是星質不應更立風師雨師之位魏劉邵以冲和之氣六氣宗

之者氣先於天不合禋天之下氣從天有則
 屬陰陽若無所受何所宗之其間有張迪以
 六代帝王張髦以宗廟三昭三穆等並不堪
 錄後魏孝文帝以天皇帝五帝為六宗於
 義為當何者按周禮以禋祀昊天上帝則禋
 祀在祀天不屬別神又司服云祀昊天上帝
 大裘而冕祀五帝亦如之昊天五帝乃百神
 之尊宗之義也或難曰書既云類上帝何更
 言禋者此叙巡狩祀禮之次矣將出征肆類
 也禋宗徧祀六天也何以肆類之文而迷都
 祀之禮乎
 儀禮祀方明儀

諸侯覲於天子為官方三百步四門壇十有二尋
 深四尺加方明於其上四時朝覲受之于廟此謂
 時會殷同也宮謂壇土為
 培以象墻壁也為宮者於國外春會則方九十六
 夏南秋西冬北八尺曰尋十有二尋則方九十六
 尺也深謂高也從上曰深司儀職曰為壇三成
 猶重也三重者自下差之為二等而上有堂焉成
 上方二丈四尺上等中等下等每面十二尺方明
 者上方四尺神明之象也會同而盟明神鑿之則
 謂之天司盟有象者猶宗廟之有主乎王巡守
 至于方岳之下諸侯會之亦為此宮以見之司儀
 職曰將會諸侯則命為壇三成宮
 旁一門詔王儀南鄉見諸侯也方明者木也方
 四尺設六色東方青南方赤西方白北方黑上玄
 下黃設六玉上圭下璧南方璋西方琥北方璜東
 方圭六色象其神六玉以禮之上宜以蒼璧下宜
 以黃琮而不以者上下之神非天地之貴者
 也設王者刻上介皆奉其君之旂置于宮尚左公
 侯伯子男皆就其旂而立置於宮者建之豫為其
 君見王之位也諸公中

方之禁禁即九伐是其事也王既拜禮而還加
明於壇上而祀焉所以教尊尊也者言教尊尊者
天子親自拜日禮月之等是尊尊也秋官司盟凡邦
國有疑會同則掌其盟約之載及其禮儀北面詔
明神既盟則貳之注曰有疑不協也明神神之明
依之也詔之者讀其載書以告之也貳之者寫副
當以授六官疏曰時見曰會殷見曰同若有疑則
之盟

文獻通考卷八十一

文獻通考卷八十二

鄱陽馬端臨貴與著

郊社考

社稷

王為羣姓立社曰太社王自為立社曰王社諸侯
為百姓立社曰國社諸侯自為立社曰侯社大夫
以下成羣立社曰置社為于偽反○病衆也大夫
不得特立社與民族居唯為社事單出里○疏曰
三里社是也郊特牲曰唯為社事單出里○疏曰
三為群姓立社曰太社者群姓謂百官以下及兆
民言群姓者包百姓也太社在廟門內之右故小
宗伯云右社稷曰與太社同處王社在太社之西
在書傳無文或曰與太社同處王社在太社之西
崔氏云王社在藉田而祈社稷是也其諸侯國社
亦在公宮之右侯社在藉田而祈社稷是也其諸侯
曰置社者大夫以下謂包士庶成羣聚而居其群

衆滿百家以上傳立社爲衆特置故曰置社大夫
至庶人等共在一處也大夫北面之臣不得自專
土地故不得特立社者詩頌云百室盈止殺時
虎則故曰王者所以有社稷者爲天下求福報功
非多不立一非穀而祭也故封土立社示有土
衆多不立一非穀而祭也故封土立社示有土
社者穀之長故封稷而祭也故封土立社示有土
稷者穀之長故封稷而祭也故封土立社示有土
太祖五文諸侯半之其色如何春秋文義曰天子
上冒以黃土故將封東方赤色西方白色北方黑
敬諸侯祭社稷禮制○小宗伯掌建國之神位
右社稷左宗廟右庫門左宗廟外之左右○疏曰言
祖社社彼掌其營作此掌其成事位次耳地道尊
者社稷爲尊故鄭注郊特牲云國中神莫大於社
祭義注周尚左者據內神而言若據衣服尊卑先
王對故注不爲同也又曰鄭知庫門內雉門外者後

鄭義以雉門爲中門故知雉門外庫門內之左右
也○春官○白虎通曰社稷在中央門外左右
置中門內何親之與先祖同也○匠人營國左祖
右社者據王宮所居也祖廟中而之○左右前後
人掌設王之社壇不言維癸反○社壇謂細也○疏曰
外四邊之王之社壇皆設置之直言之壇不云壇舉
內壇有壇可知也又曰壇兼見之也案孝經緯也者
即壇經不言壇可知也又曰壇兼見之也案孝經緯也
土壇神稷之細是原隰之神從隰之矣故言社不
云社稷謂之細是原隰之神從隰之矣故言社不
配食者而後言耳○凡封國設其社稷之壇
其國之封○疏云王設其社稷之壇爲社案禹諸侯
貢五色土○注云王設其社稷之壇爲社案禹諸侯
各割其方色土與之使立社燾以黃土直以白茅
茅取其潔黃取土與之使立社燾以黃土直以白茅
之法令社稷之職將祭也郊特牲曰唯爲社稷
也里唯爲社稷之職將祭也郊特牲曰唯爲社稷
以報本反始也○國爲人畢作唯爲社稷
出報本反始也○國爲人畢作唯爲社稷

音恭○疏曰春秋祭社皆須令之也○地官○小司
使其各依職司而行故社諸侯曰言邦國立其社稷者諸
徒凡建邦國立其社稷諸侯曰言邦國立其社稷者諸
侯亦有社三稷謂國社○同社○內宰凡建國佐
勝國之社皆有稷配之○社稷者必以朝後市立朝而後
后立市祭之以陰禮者必以朝後市立朝而後
立市陰陽相成之義鄭司農云佐后立市者始立
市后立之也祭以陰禮者市中之社先立而後
社也陰禮婦人之祭禮○朝直遙反○疏曰王者
建國非定一王所隨世而遷謂若自契至湯八遷大
王云凡以該之云建國者必面朝後市乃冬官匠
人云王立朝者即三朝皆王立之也而后立市
者即此文是也祭之先以陰禮者市乃先立市
后以陰禮為市之社亦先

黃氏曰社祭土稷祭穀郊丘祭天地天子之
禮也土穀之祭達乎上下故方丘與社皆地
祭也而宗伯序祭有社無示舉社則其禮達

乎上下舉示則天子獨用之鼓人職曰以雷
鼓鼓神祀以靈鼓鼓社祭不曰示祭而曰社
祭亦見其禮之達乎上下也大司樂雷鼓雷
鼗以祀天神靈鼓靈鼗以祭地示是則示祭
社祭其用同矣非天子不祭天而天子與庶
人皆得祭社尊父親母之義也
陳氏禮書曰社所以祭五土之示稷所以祭
五穀之神五穀之神而命之稷以其首種先
成而長百穀故也稷非土無以生土非稷無
以見生生之効故祭社必及稷以其同功均
利而養人故也祭法王社侯社無預農事故
不置稷大社國社則農之祈報在焉故皆有

稷先儒謂王社或建於大社之西或建於藉田然國語王藉則司空除壇農正陳藉禮而歷代所祭先農而已不聞祭社也故詩曰春藉田而祈社稷非謂社稷建於藉田也其言王社建於大社之西於國社亡國社與天子同其祭用少牢與天子異先儒謂天子社廣五丈諸侯半之天子社五色冒以黃而諸侯受土各以其方之色亦冒以黃其言雖不經見然五土數黃土色則天子社廣五丈冒以黃信矣諸侯之禮常半天子天子六軍諸侯三軍天子六卿諸侯三卿天子六宮諸侯三宮天子辟雍諸侯泮宮天子之馬十二閑諸

侯之馬六閑則社半五丈信矣禹貢徐州貢土五色以為社則大社五色諸侯受土各以其方之色信矣○又曰大夫以下其社之大者則二千五百家為之周禮所謂州社是也其小則二十五家亦為之左傳所謂書社千社是也左傳昭二十五年齊侯置千社於魯哀十五年齊人與衛地自濟以西禚媚杏以南書社五百杜氏注二十五家為一社鄭氏謂百家以上共立一社若今時里社此以漢制明古也左傳有清丘之社月令仲春命民社先儒以謂自秦以下民始得立社然禮言大夫以下則民社不始於秦

州長若以歲時祭祀州社則屬其民而讀法屬音

膏兩望此云歲時謂歲之二時春秋耳春祭社以報

會以聚民今既祭社因聚民而讀法因節凡州之大祭

祀涖其事大祭祀謂州社稷也涖臨也○疏曰言

祀州社也知有經又因言州之大祭祀故知還上之

州社也知有經又因言州之大祭祀故知還上之

凡春祭祭醴故此特言州社也○地官○閭胥

祭百神篇○仲春擇元日命民社祭一歲有三月

春命民社一也詩云以社三也○謂秋祭

大司徒設其社稷之壇而樹之田主各以野之所

宜木遂以名其社與其野壇壇與眉埽也田正之神

若松柏栗也若以松為社者則名松社之野以木謂

社王稷又於於門之屏設勝國之社稷大社稷外

皆死配社而食棄為堯時稷官立稼穡之事有功於

於民正乃配雙言之食名為田正也故謂郊特牲云

及田正之神雙言之食名為田正也故謂郊特牲云

先畜與神農二也神農為壇共位耳田正則郊

使后土田正二神憑依之同壇共位耳田正則郊

特牲所云司畜一也又引詩人謂之田祖者詩云

以御田祖毛云田祖始耕田○哀公問社於宰我宰我

者謂神農也○地官耕田○哀公問社於宰我宰我

對曰夏后氏以松殷人以栢周人以栗我孔子曰宰

子名予三代之社不同者古者立社各樹其土宜

所宜木以為之主也○八佾○問古者各樹其土宜

木以古社之意思以木造社還使神依焉如朱子曰

識之神樹之類○白虎通曰社稷所以有樹何尊而

篇曰太社唯松東社唯栢南社唯榆先儒謂諸侯社

軍社 王出軍必有事於社及遷而以其主行社
主曰軍社遷主曰祖春秋傳曰軍行被社
鼓祝奉以從書曰用命賞于祖不用命戮于社
之蓋用石為之○疏曰案詩慎云今山陽裕祠
社有主蓋以石為之無正之故云蓋以疑之也

陳氏禮書曰鄭氏注社之主蓋用石為之唐
神龍中議立社主韋叔夏等引呂氏春秋及
鄭玄義以為社主用石又後魏太平中大社
石主遷于社宮是社主用石矣又檢舊社主
長二尺五寸方一尺七寸在禮無文按韓詩
外傳云天子大社方五丈諸侯半之蓋以五
是土數故壇方五丈其社主長五尺方二寸
刻其上以象物生方其下以體地體埋其半
以根在土中而本末均也過尺二寸其短以

寸計之唐之時舊主二尺五寸方一尺七寸
蓋有所傳然也而議者謂宜長五尺方二寸
埋其半於土中此臆論也古者天子諸侯有
載社之禮而陳侯嘗擁社以見鄭子展襄二
十二年左傳果埋其半則不可迎而載果石
長五尺方二寸則不可取而擁

右社主社木

天子祭社稷皆太牢諸侯祭社稷皆少牢
乃社于新邑羊一牛一也○郊特牲而社稷太牢特

牲○陰祀用黝牲毛之陰祀祭地北郊及社稷也

毛也○地○以血祭祭社稷也陰祀自血起貴氣臭

且德者配食焉○疏曰此地之次祀先薦血以歆神

春稼秋穡不言穡而言稼者秋穡田於春稼故
據稼而取法於天故云社
祭財於地取財焉
春官

厲山氏之有天下也其子曰農能殖百穀夏之衰
也周棄繼之故祀以為稷共工氏之霸九州也其
子曰后土能平九州故祀以為社厲山氏共音恭

厲山氏也共工氏無錫而王謂之霸在太昊炎帝之
間名也共工氏無錫而王謂之霸在太昊炎帝之
世子孫名柱能殖百穀故國語云神農之名柱作
農官因名農是也夏之衰也周棄繼之者以夏末
湯遭大旱七年欲變置社稷故廢農祀棄以配稷
工後世其子曰后土能平九州故祀以為社者共
治九州五土之神故祀蔡墨曰共工氏有子曰勾
龍為后土共工在太皞後神農前以水各官者其
言共工有子謂後世在於何代不后土為社龍既為
知勾龍之為后土在於何代不后土為社龍既為

后土又亦配社故
稷田正也
云掌播殖也
疏曰周語

文公諫曰民之大事在農是故稷為大官然則百
穀之官有烈山氏之子曰柱為稷
烈山氏神農世諸

亦為稷
以棄代之始祖能播百穀湯既勝夏廢柱而
農猶呼是名其官曰自夏以上祀之
時稷反周棄

祀之
傳言特牲之禮曰社稷先儒所解不同鄭
號國曰周故以周冠棄棄時未稱周也
自商以來

氣祀以康成說之水以社之功配社稷之禮云社稷
祀之鄭必為此說者按郊特牲云社祭土而主陰
氣祀之鄭必為此說者按郊特牲云社祭土而主陰

者祭祀謂春秋正祭禱祠謂國邑所誅討者據武王伐
紂取其社稷而事之故云若亳社是也據其地則
曰亳社彼國喪亡即為亡國之社稷此注勝之即
為亳社也君自無道被誅社稷無罪故存之春秋謂
神也公羊曰天撝其上即屋地之陰也○機其下○士師若
者非直不受天陽亦不通地陰○春官○士師若
祭勝國之社稷則為之尸謂亡殷之社尸為略之也周
疏曰按鳧鷖詩宗廟社稷七祀皆稱公尸不使刑
尸略之也

右勝國社稷

傳社祭土而主陰氣也疏曰土謂五土山林川澤丘陵墳衍原隰以時祭之故云社祭土土是陰氣也君南鄉於北牖下答陰之義也墻謂之墻社內北墻○疏曰墻墻也墻在南設主壇上北面而君來在此故祭社時以社

之始也國中之神莫貴於社○疏曰社是國中戊者周公營洛邑位成非常祭也天子大社必受霜露風雨以達天地之氣也大音泰○
群姓所立○疏曰是解社不屋義也達通也風雨至則萬物生霜露降則萬物成故不為屋以受霜露是故喪國之社屋之不受天陽也薄社北牖使陰明也已薄社殷之社殷始都薄薄本
又作亳步各反○疏曰周立殷社以爲戒天是生法以其無生義故屋隔之令不受天之陽也白虎通云王者諸侯必有戒社者何示有存亡也明為善者得之為惡者失之周立殷社為戒
統而屋之塞其三面唯開北牖示社所以神地之道也地載萬物天垂象取財於地取法於天是以尊天而親地也故教民美報焉家主中雷而國主社示本也中雷亦土神也○疏曰言立社之祭是神明於地之疏道故也

齊與案同曲禮曰稷曰明案此言齊明便文以
協韻耳犧羊純色之羊也社后土也以勾龍氏
配祀秋祭是也○小雅甫田○大雅雲漢方社不
莫朱子注曰方祭也○起大事動大衆必先有事
乎社而後出謂之宜官○事祭也○周官所謂宜乎
受脈於社及若以軍行被社社則為位大司馬
于社師凡師甸用牲于社宗則為位大司馬
大司馬有功禮樂獻于社並見因祭篇征伐條○
宗曰凡天地之大裁類宗廟社稷則為位見○
禋條○凡月令大冢土而後醜以爲天子注曰冢土
大社也亦大冢土而後醜以爲天子注曰冢土
戎醜大衆也起大事動大衆必○孟子曰民為
先有事乎社而後出謂之宜官○事祭也○周官所謂宜乎
貴社稷次之建國則立壇壇以祀之云云犧牲
既成粢盛既潔祭祀以時然而旱乾水溢則變
置社稷能為民禦災捍患則毀其壇壇而更置

之亦年不順成八蜡不通之意是社稷雖重於
若而輕於民也○八蜡不通之意是社稷雖重於
變百姓○鄭子產伐陳入之陳侯免擁社以待於
朝也免喪服擁社○襄公二十五年左氏傳○
莊公如齊觀社○莊公二十五年左氏傳○
諫曰夫齊棄大公之法而觀民於社○
也君為是舉也舉動而往觀之非故業也何以訓
民正發而社助時也○土發春分也○周語曰土乃
始今齊社而往觀旅非先王之訓也○旅衆天子
祀上帝上帝上帝諸侯會之受命焉○助祭受諸侯
祀先王先公厲王之屬也先公先君也○鄭卿大夫
佐之受事焉○事職也○臣不聞諸侯之相會祀也祀
又不法○不國語謂觀民○哀公四年六月辛丑亳

社災穀梁子曰亳社者亳之社也亳亡國也

殷也殷都于亳故國謂之亳社亡國之社以為廟屏戒也

於廟之外君瞻之而致戒心其屋亡國之社不得通天人君瞻之而致戒心其屋亡國之社不

得達上也天必為之緣有屋故言災通公羊子曰蒲

社災蒲社者何亡國之社也

公羊解以為蒲者古國之名天子滅之者若曰

禽取其社以戒諸侯使事上帝今災之者若曰王

滅教絕云爾左氏穀梁侯以為亳社者武王社者封

也封土其言災何火所封土非亡國之社蓋揜之

揜其上而柴其下得使通天地四方以為有國

戒之蒲社災何以書記災也示戒者先王所以威

也是後宋事彊吳齊晉前驅滕薛侯使事上

乘故天去戒社若曰王教滅絕云余○疏曰春

秋說文謂十三年黃池之會時也

胡氏曰古者祭地於社猶祀天於郊也故秦誓

曰郊社不修而周公祀于新邑亦先用二牛于

郊後用太牢于社也記曰天子將出類于上帝

宜于社又曰郊所以明天道社所以神地道周

禮以裡祀祀昊天上帝以血祭祭社稷而別無

地示之位四圭有邸舞雲門以祀天神兩圭有

邸舞咸池以祀地而別無祭社之說則以郊對

社可知矣後世既立社又立北郊失之矣

揚氏曰愚按禮經天子祭天地諸侯祭社稷

祭莫重於天地而社稷其次也胡氏乃合祭地祭社二者而一之何也曰社者五土之神是亦祭地也而有廣狹之不同曰里社則所

祭者一里之地而已曰州社則所祭者一州
之地而已諸侯有一國其社曰侯社則所祭
者一國之地一國之外不及也天子有天下
其社曰王社則所祭者天下之地極其地之
所至無界限也故以祭社為祭地惟天子可
以言之凡胡氏所引皆天子社也但云後世
既立社又立北郊失之矣此則未然有正祭
有告祭冬至祭天於南郊順陽時因陽位夏
至祭地於北郊順陰時因陰位以類求類故
求諸天而天神降求諸地而地示出所謂正
祭也匠人營國左祖右社以社與祖對尊而
親之若因事而告地則祭社亦可矣記曰天

子將出類于上帝宜乎社之類是也說者曰
類者依郊祀正禮而為之也宜者有事乎社
求福祐也此所謂告祭也知祭各有義不可
以一說拘則知聖人制禮精微之意矣

蓋高祖
聖社也

漢高祖初起禱豐粉榆社鄭氏曰粉榆鄉名師古曰以此樹為神因立名

二年東擊項籍還入關因命縣為公社猶官社立靈

星祠見祭星門以后稷配

四年天下已定詔御史令豐治粉榆社常以時春

以羊彘祠之梁巫祠天社秦巫祠社主即五社主也

十年令縣常以春二月及臘祠稷以羊彘民里社

各自裁以祠謂隨其祠具之豐儉也

漢舊儀官大社及大稷一歲各再祠太祝令常以二月八月以一太牢使者監祠南向立不拜天下祠社稷社者古司空主平水土共工氏之子勾龍氏能平水土植百穀發于社以報其功稷者司馬官長助后稷耕種祭于稷以報其功祠社稷各官長諸侯丞相中二千石二千石以下令長侍祠

平帝時大司馬王莽上書帝王建立社稷百王不易社者土也宗廟王者所居稷者百穀之主所臣奉宗廟共粢盛人所食以生活也王者莫不尊重親祭自為之主禮如宗廟詩曰乃立冢土師古曰大雅綿之詩也冢大也土之神謂天社也又曰以御田祖以祈甘雨師古曰小

樂以御祭於神為農求甘雨也禮記曰唯祭宗廟社稷為越紼而行事李奇曰引椎車謂之紼當祭天地五祀則越紼而行

師古曰紼引車索也聖漢興而禮儀稍定已有官社未立官稷臣瓚曰高帝除秦社稷立漢社稷禮所謂王社也見漢祀令而未立官稷至此始立之世祖中興不立官稷相承至今也遂於官

社後立官稷臣瓚曰高帝除秦社稷立漢社稷禮所謂王社也見漢祀令而未立官稷相承至今也遂於官種穀樹師古曰穀樹楮樹也徐州牧歲貢五色土各一斗

光武建武二年立大社稷于洛陽在宗廟之右方壇無屋有門墻而已二月八月及臘一歲三祠皆太牢具使有司祠郡縣置社稷太守令長侍祠牲用羊豕唯州所治有社無稷以其使官古者師行

平有載社主不載稷也

漢儀朔前後各二日皆牽羊酒至社下以祭日日有變割羊以祠社用救日

何休注公羊傳曰日有食之鼓用牲于社求乎陰之道也以朱絲縈社或曰脅之或曰為闇恐人犯之故縈之也何休曰脅之與責求同義社者土地之主也月者土地之精也上繫於天而犯日故鳴鼓而攻之脅其本也朱絲縈之助陽抑陰也或曰為闇者社者土地之主尊也為日光盡天闇冥恐人犯歷之故縈之然此說非也先言鼓後言用牲者明先以尊者命責之後以臣子禮接之所以為順也白虎通曰日食必求

之陰侵陽也鼓攻之以陽責陰也故春秋日食鼓用牲于社所以必用牲者土地別神也尊之不敢虛責也日食大水則鼓用牲大旱則雩祭求雨非虛言也助陽責下求陰之道也

魏自漢後但太社有稷官社無稷故常二社一稷也至明帝景初中立帝社

博士孔晁議漢氏及魏初皆立一社一稷至景初之時更立太社太稷又特立帝社云禮記祭法云王為羣姓立社曰太社言為羣姓下及士庶皆使立社非自立也今並立二社一神二位同時俱祭於事為重於禮為黷宜省除一社以從舊典劉喜難曰祭法為羣姓立社若如晁議

當言王使不得言為下云王為羣姓立七祀諸侯自為立五祀若是使羣姓私立何得踰於諸侯而祭七祀乎却為羣姓立七祀乃王之祀也夫人取法於天取財於地普天率土無不奉祀而何言乎一神二位以為煩黷

明帝時祭社但稱皇帝

王肅議太尉等祭祀但稱名不稱臣每有事須告皆遣祝史

晉武帝太康九年詔曰社實一神其併社之祀

車騎司馬傅咸表曰祭法王社太社各有其義穀梁傳曰天子親耕故自立社為藉而報也國以人為本人以穀為命為百姓立社而祈報焉

事異體殊此社之所以有二武帝外祖王肅景侯之論曰王社亦謂春祈藉田秋而報之也其論太社則曰王者布下圻內為百姓立之謂之太社不自立之於京師也景侯此論擬祭法大夫以下成羣立社曰置社景侯解曰今之里社是太社天子為人而祝故稱天子社郊特牲曰天子太社必受霜露風雨夫以羣姓之衆王者通為立社故稱太社若夫里社其數不一蓋以里所為名左氏傳盟于清丘之社是也人間之社不稱太矣若復不立之京都當安所立乎前被勅尚書召誥云社于新邑唯一太牢不立二社之明義也郊特牲曰社稷太牢必擬一牢之

文以明社之無二則稷無牲矣說者則曰舉社則稷可知苟可舉社以明稷何獨不舉一以明二國之大事在祀與戎若有過而除之不若過而存之存之有義除之無據乎周禮封人掌設社壇無稷字今帝社無稷蓋出於此然國主社稷故經傳動稱社稷周禮王祭社稷則絺冕此王社有稷之文也封人設壇社無稷字說者以為約文從可知也謂宜仍舊立二社而加立帝社之稷禹貢惟土五色景侯解曰王者取五色土為太社封四方諸侯各割其方色土者覆四方也如此太社復為立京都也詔曰社實一神而相襲二位衆議不同何必改作其便仍舊一

如魏制

元帝建武元年依洛京立二社一稷

宋仍晉舊無所改作

齊武帝永明十一年脩儀其神一位北向稷東向齋官社壇東北南向立以西為上諸執事西向立以南為上稷名太稷

祠部郎中何佟之議按禮記郊特牲社即土而主陰氣也君南向於北牖下答陰也王肅云陰氣北向故君南向以答之為言是相對之稱知古祭社北向設位齋官南向明矣近代相承帝社南向太社及稷並東向而齋官在帝壇北西向於神背行禮又名稷為稷社甚乖禮意請二

社語其義則殊論其神則一位並宜北向稷若
北向則成相背稷是百穀之摠神非陰陽之主
宜依先東向齋官在社壇東北南向立以西為
上諸執事西向立以南為上稷依禮無兼稱若
欲尊崇正可名太稷豈得稷社耶治禮學士議
曰郊特牲云君南向答陽也臣北向答君也若
以陽氣在南則立應北向陰氣向北則立宜向
南今二郊一限南向皇帝黑幣東西向故知壇
墀無繼於陰陽設位寧拘於南北羣臣小祠類
皆南面薦饗之時北向行禮蓋欲伸靈祇之尊
表求幽之義理與侏之相難凡三往返有司議
治禮無的然明擬侏之議乃行也

梁社稷在太廟西天監四年以太常省牲太常牽
牲太祝令贊牲至大同初又加官稷并前為五壇
其初蓋晉元帝建武元年所創有太社帝社太
稷凡三壇門墻並隨其方色每以仲春仲秋并
令郡國縣祠社稷先農及臘又各祠社稷于壇
百姓則二十五家為一社其舊社及人稀者不
限其家春秋同水旱禱祈同具通其豐約舊太
社廩犧吏牽牲司農省牲太祝吏贊牲天監中
明山賓議郊特牲云社者神地之道國主社稷
實為重今公卿貴臣親執盛禮而令微吏牽牲
頗為輕末且司農省牲又非其義太常禮官實
當斯職祭禮祭社稷無親牽牲之文謂宜以太

常省牲廩犧令牽牲太祝令贊牲帝唯以太祝
贊牲為疑又以司農省牲於禮似傷廩犧吏執
紉即事誠早議以太常丞牽牲餘依山賓議於
是遂定

陳依梁舊而帝社以三牲首餘以骨體薦粢盛為
六飯粳以敦稻以牟黃梁以簠白梁以簋黍以瑚
粢以瓊

其儀本之齊
制教嘗對

後魏天興二年置太社太稷帝社於宗廟之右為
方壇四陛以二月八月日用戊皆太牢勾龍配社
周棄配稷皆有司侍祠

北齊立太社帝社太稷三壇於國右每仲春秋
元辰及臘各以一太牢祭焉皇帝親祭則司農卿

省牲進熟同空亞獻司農終獻

後周立社稷於左帝親祠則冢宰亞獻宗伯終獻
隋文帝開皇初建社稷並列於含光門內之右仲
春仲秋吉戊各以一太牢祭牲色用黑孟冬下亥
又臘祭之郡縣二仲月並以少牢各祭百姓亦各
為社

唐社稷亦在含光門內之右仲春秋二時戊日
祭太社太稷社以勾龍配稷以后土配武德九年
親祠太社詔令四方別其姓類命為宗社京邑庶
士臺省羣官里閭相從共遵社法以時供祀各申
祈報具立節文明為典制

高宗咸亨五年以宗邑等社事屬煩擾罷之

睿宗神龍元年改先農壇為帝社壇於太壇西立
帝稷壇禮同太社太稷其壇不備方色異於太社
時祝欽明與禮官等奏經典並無先農之文永
徽年中猶名藉田垂拱以後改為先農然先農
與社本是一神其先農壇請改為帝社以應王
社之義其祭先農改為帝社仍請准令用孟春
吉辰祭后土以勾龍配從之

又其年五月詔以東都建置太社令禮官議定
社主太常少卿韋叔夏等引呂氏春秋及鄭玄
議以為社主用石又按後魏天平四年四月太
社石主遷於社宮是社主用石矣又檢舊社主
長一尺六寸方一尺七寸禮官博士議社主制

度長短在禮無文按韓詩外傳云天子太社方
五丈諸侯半之蓋以土是五數故壇方五丈其
社主請准五數長五尺准陰之二數方二尺刻
其上以象物方其下以象地體埋其半以根
在土中而本末均也則神道設教法象有憑其
尺請用古尺又檢舊社稷壇上四方布以方色
唯中央數尺飾以黃土禮官韋叔夏等又議曰
韓詩外傳曰天子太社廣五丈各分置四方色
訖上冒以黃土象王者覆被四方擬此合用黃
土遍覆壇上今檢舊壇之上亦備方色唯中央
數尺飾以黃土則是覆被之道有所不及既乖
舊制請准古改造於是以方色飾壇之四面及

四陞其上則以黃土覆之

玄宗開元十九年正月三十日勅普天率土崇德報功饗祀惟殷剗割滋廣非可以全惠養之道協靈祇之心其春秋二時社及釋奠天下諸州府縣等並停牲牢惟用酒脯務存脩潔足展誠敬自今以為常式至二十二年三月二十五日勅春秋祈報郡縣常禮比不用牲豈云血祭陰祀貴臭利何以歆自今已後州縣祭祀特以牲牢宜依常式其年六月二十八日勅大祀中祀及州縣社稷依式合用牲牢餘並用酒脯至正元五年九月十二日國子祭酒包佶奏春秋祭社稷准禮天子社稷皆太牢至大曆六年十月三日勅中祀少牢社稷是

中祠至今未改勅旨宜准禮用大牢

天寶三載詔社稷列為中祀頗紊大猷自今以後

社稷及日月五星並升為大祀仍以四時致祭

開元禮仲春仲秋上戊祭大社后土配大稷后土配

豆各十簋各二舊樂用姑洗之均三變社稷之

祀於禮為尊豈同丘陵止用三變合依地祇用函

鍾之均八變之樂

皇帝仲春仲秋上戊祭大社大稷儀攝事

齋戒如前祭

陳設

前祭三日尚舍直長施大次於社宮西門之外道北南向尚舍奉御鋪御座衛尉設文武侍臣次於

大次之後文官在左武官在右俱南向設諸次祭
官於齋坊之內攝事無設大次儀三師於北門之
外諸王於三師之北俱東向南上文官從一品以
下九品以上於齋坊南門之外重行東向北上介
公鄴公於北門之外道東西向以南為上諸州使
入東方南方於諸王西北東面西方北方於介公
鄴公東北重行俱南上武官三品以下九品以上
於東門之外道北南向以西為上諸國之客於東
門之外東方南方於武官東北南向西方北方於
道南北向俱以西為上攝事無三師儀前祭二日太
樂令設宮懸之樂於壇北東方磬簾起南鍾
簾次之南方北方磬簾起東鍾簾次之設十二罇

鍾於編懸之間各依辰位樹靈鼓於南懸之內道
之左右植建鼓於四隅置祝敵於懸內祝在左敵在右設歌
鍾歌磬各於壇上近北南向皆磬簾在西其匏竹
者各立於壇下南向相對為首凡懸皆展而編之諸工人
各位於懸後東方西方以南為上南方北方以東
為上右校清掃內外又為瘞塹二於南門之內於
稷壇西南攝事為埋坎二方深取足容物北出陛
○前祭一日奉禮設位北門之內當社稷之壇北
南向將祭奉禮鄭一人守之在又設望瘞位西門
之內當瘞塹南向攝事無御位設祭官公卿位於
西門之內道北執事位於其後少北每等異位俱
重行東面以南為上設御史位於壇上正位於太

社壇東北隅西向副位於太稷壇西北隅東向陪令史設奉禮位於樂懸西北贊者二人在北差退陪後俱東面南上又設奉禮贊者位於壘埒西北東向北上奉禮位無設協律郎位各於壇之上東北隅俱西向設太樂令位於南懸之門南向設祭官位三師位於北門之內道西俱南面東上設介公鄴公位於道東南面西上文官從一品以下九品以上位於執事北每等異位俱重行東向武官三品以下九品以上位於東方值文官每等異位重行西向皆以南為上諸州使人位東方南方於北門之內道西於諸王西北重行南向以東為上西方北方於道東於介公鄴公東北重行南向以西為上

諸蕃客位於北門之內東方南方於諸州使人東每國異位俱重行南面以西為上設門外位祭官公卿以下皆於西門之外道南每等異位重行北向以東為上三師位於北門之外道西諸王於三師之北俱東向介公鄴公位於道東西向皆以南為上文官從一品以下九品以上位西門之外祭官之南每等異位重行北面以東為上武官三品以下九品以上位於東門之外道北每等異位重行南面以西為上諸州使人位東方南方於諸王西北重行東面西方北方於介公鄴公東北西面俱南上設諸國客位東方南方於武官東北每國異位俱重行南向西方北方於道南每國異位重

行北向皆以西為上此儀無三師北門內位至設

酒罇之位太社大罇二著罇二壘二壇上西北隅

南向設后土氏象罇二著罇二壘於太社酒罇之

西俱南向東上各置於坫皆加勺罇皆置於罇下設太

稷后稷酒罇於其壇上如太社后土之儀設御洗

各於太社太粢壇之西北南向亞獻之洗又各於

西北南向俱壘水在洗西中罇也篚在洗東北肆

執罇壘篚纂者位於罇壘篚纂之後各設玉幣之

篚於壇上罇坫之所晡後謁者引光祿卿詣厨省

饌具訖還齋所祭日未明十刻太官令帥宰人以

鑿刀割牲祝史以豆取毛血攝事齋郎置於饌所

遂烹牲用牲皆未明五刻太史令郊社令各服其服

升設太社太稷神座各於壇上近南北向設后土氏於太社神座之右后稷氏神座於太稷神座之左俱東向席皆以莞設神座各於座首

鑿駕出宮如方丘之儀

奠玉帛

祭日未明三刻諸祭官各服其服郊社令良醞令

各帥其屬入實罇壘玉幣大壘為上實以醴齊著罇次之實以盞齊壘為

下實以清酌配座之罇亦如之齊加明水酒加玄酒各實於上罇禮神之王太社太稷俱以兩珪有

郵幣以玄太官令帥進饌者實諸籩豆簋簋皆設於

神厨未明二刻奉禮帥贊者先入就位贊引引御

史諸太祝及令史祝史與執罇壘篚纂者入自西

門當太社壇北重行南面以東為上凡引導者每

立定奉禮曰再拜贊者承傳凡奉禮有詞贊者皆承傳御史以

下皆再拜訖執罇者各升自西陛立於罇所執壘

洗篚罍者各就位贊引引御史詣太社壇

西陛升行掃除於上令史祝史行掃除於下降又

詣太稷壇行掃除如太社之儀訖各引就位駕將

至謁者贊引各引祭官通事舍人分引從祭羣官

客使先置者俱就門外位駕至大次門外迴輅南

向將軍降立於輅右侍中進當鑾駕前跪奏稱侍

中臣某奏請降輅俛伏興還侍位皇帝降輅之大

次謁者引文武五品以上祭從羣官皆就門外立

攝事謁者贊引引祭官各就位無駕將至此儀太樂令帥工人二舞次

入就位文舞入陳於懸內武舞立於懸北道東謁

者引司空入就位立定奉禮曰再拜司空再拜訖

謁者引司空詣壇西陛升行掃除於上升稷壇亦

如之訖降行樂懸於上訖引就門外位皇帝停大

次半刻頃謁者贊引各引祭官通事舍人分引從

祭文武羣官介公鄼公諸國客使先入就位太常

博士引太常卿立於大次門外當門北向侍中版

奏外辦皇帝服繡冕次華蓋侍衛如常儀侍中員

如博士引太常卿引皇帝皆博士先引至社宮

西門外殿中監進大珪尚衣奉御又以鎮圭授殿

中監受進皇帝搢大圭執鎮圭華蓋侍衛停於門

外近侍中從入如常儀謁者引禮部尚書太常少

卿陪從如常皇帝至版位南向立每立定太常卿與博士退立於

左謁者贊引各引祭官次入就位立定太常卿前
奏稱請再拜退復位皇帝再拜奉禮曰衆官再拜
在位者皆再拜其先拜者不拜太常卿前奏有司
謹具請行事退復位攝事謁者白協律郎跪俛伏
舉麾凡取物者跪俛伏而後興鼓祝奏順和之樂
乃以函鍾為均文舞八成偃麾憂敵樂止凡樂皆
偃麾工鼓祝而後作太常卿前奏稱請再拜退復
位皇帝再拜奉禮曰衆官再拜在位者皆再拜諸
太和之樂作皇帝每行皆皇帝詣太社壇升自北
陛侍中中書令下及左右侍衛量人取升如下皆
皇帝升壇南向立樂止太祝加玉於幣以授侍中

侍中奉玉幣西向進皇帝搢鎮圭授玉帛凡授物
圭與說執登歌作肅和之樂乃以應鍾之均太常
卿引皇帝進南向跪奠於太社神座俛伏興太常
卿引皇帝少退南向再拜太常卿引皇帝立於東
方西向太祝以幣授侍中侍中奉幣南向進皇帝
受幣太常卿引皇帝進西向跪奠於后土氏神座
俛伏興太常卿引皇帝少退西向再拜訖登歌止
太常卿引皇帝降自北陛樂作太常卿引皇帝詣
太稷壇升自北陛南向立樂止太祝加玉於幣以
授侍中侍中奉玉帛西向進皇帝受玉帛登歌作
太常卿引皇帝進南向跪奠於太稷神座俛伏興
太常卿引皇帝少退南向再拜訖太常卿引皇帝

立於東方西向又太祝以幣授侍中侍中奉幣南向進皇帝受幣登歌作太常卿引皇帝進奠於后稷氏神座俛伏興太常卿引皇帝少退西向再拜訖登歌止太常卿引皇帝降自北陛樂作皇帝還版位南向立樂止初羣官拜訖祝史各奉毛血之豆立於門外登歌止祝史奉毛血入各由其陛升諸太祝迎取於壇上俱進奠於神座前諸太祝與祝史退立於罇所

進熟

皇帝既升奠玉帛太官令出帥進饌者奉饌陳於西門外謁者引司徒出詣饌所司徒奉太社之俎初皇帝既至位樂止太官令引饌入太社太稷之

饌入自正門配座之饌入自左闈俎初入門雍和之樂作以太簇之均饌至陛樂止祝史各進徹毛血之豆降自西陛以出太社太稷之饌升自北陛配座之饌升自西陛諸太祝迎引於壇上各設於神座前籩豆蓋先徹乃升蓋設訖謁者引司徒以下降自西陛復位諸太祝還罇所太常卿引皇帝詣壘洗樂作其盥洗之儀並如圓丘太常卿引皇帝樂作皇帝詣太社壇升自北陛樂止謁者引司徒升自西陛立於罇所齋郎奉俎從升立於司徒之後太常卿引皇帝詣太社酒罇所執罇者舉罇侍中贊酌醴齊壽和之樂作皇帝每酌壽及飲太常卿引皇帝進太社神座前南面跪奠爵俛伏

興太常卿引皇帝少退南向立樂止太祝持版進於神座之右西面跪讀祝文曰維某年歲次月朔日子嗣天子某尉封臣名下同敢昭告于太社維神德兼博厚道著方直載生品物含弘庶類謹因仲秋仲春祗率常禮敬以玉帛一元大武柔毛剛鬣明粢鄉合嘉蔬嘉薦醴齊備茲裡瘞用伸報本以后土勾龍氏配神作主尚享興皇帝再拜初讀祝文訖樂作太祝進奠版於神座前還罇所皇帝拜訖樂止太常卿引皇帝詣后土氏酒罇所執罇者舉罇侍中取爵於坵進皇帝受爵侍中贊酌醴齊樂作太常卿引皇帝進后土氏神座前西向跪奠爵俛伏興太常卿引皇帝少退西向立太祝

持版進於神座之左南面跪讀祝文曰維某年歲次月朔日子開元神武皇帝某敢昭告于后土氏爰茲仲春仲秋揆日惟吉恭修常祀薦于太社惟神功著水土平易九州昭配之義寔惟通典謹以制幣一元大武柔毛剛鬣明粢鄉合鄉奠嘉薦醴齊陳于表位作主侑神尚享訖興皇帝再拜初讀祝文訖樂作太祝進奠版於神座還罇所皇帝拜訖樂止太常卿引皇帝進太社神座前南向立樂作太祝各以爵酌上罇福酒合置一爵一太祝持爵授侍中侍中受爵東向進皇帝拜受爵跪祭酒卒酒奠爵俛伏興太祝帥齋郎進俎太祝減太社神座前三牲胙肉各置一俎上太祝以俎授司徒

司徒持俎東向以次進皇帝每受以授左右皇帝
跪取爵遂飲卒爵侍中進受爵以授太祝太祝受
爵復於坫皇帝俛伏興再拜樂止太常卿引皇帝
樂作皇帝降自北陛詣壘洗樂止謁者引司徒降
壇西陛以從皇帝至壘洗手洗爵侍中黃門侍
郎贊洗如常訖太常卿引皇帝樂作皇帝詣太稷
壇升自北陛樂止謁者引三公三公與齋郎奉俎
升自西階立於罇所皇帝詣太稷酒罇所執罇者舉
罇侍中贊酌醴齊樂作太常卿引皇帝進太稷神
座前南向跪奠爵俛伏興太常卿引皇帝少退南
向立樂止太祝持版進於神座之右西向跪讀祝
文曰維某年歲次月朔日子嗣天子某敢昭告于

太稷惟神播生百穀首茲八政用而不匱功濟萌
黎恭以玉帛一元大武柔毛剛鬣明粢薌箕薌合
嘉薦醴齊式陳瘞祭備修常禮以后稷棄配神作
主尚享訖皇帝再拜初讀祝文訖樂作太祝進奠
版於神座還罇所皇帝拜訖樂止太常卿引皇帝詣
后稷氏酒罇所執罇者舉罇侍中取爵於坫進皇
帝受爵侍中贊酌醴齊樂作太常卿引皇帝詣
后稷氏神座前西向跪奠爵俛伏興太常卿引皇
帝少退西向立樂止太祝持版進於神座之左南
面跪讀祝文曰維某年歲次月朔日子開元神武
皇帝某敢昭告于后稷氏爰以仲春仲秋式揀吉
辰敬修常禮薦于太稷惟神功叶稼穡闡修農政

允茲從祀用率舊章謹以制幣一元大武柔毛剛鬣明粢鄉合鄉箕嘉薦醴齊陳于表位作主配神尚享訖興皇帝再拜初讀祝文訖樂作太祝進奠版於神座前還罇所皇帝拜訖樂止太常卿引皇帝進太稷神座前南向立樂作皇帝飲福受胙如太社之儀訖樂止太常卿引皇帝樂作皇帝降自北陛還版位南向立樂止謁者引司徒降自西陛復位文舞出鼓祝作舒和之樂出訖憂敵樂止武舞入鼓祝作舒和之樂立定憂敵樂止皇帝獻后土氏將畢謁者引太尉攝事則引太常卿下同詣壘洗盥手洗爵訖謁者引太尉自西陛升壇詣太社酒罇所執罇者舉罇太尉酌盞齊武舞作謁者引太尉進

太社神座前南向跪奠爵興謁者引太尉少退南向再拜謁者引太尉詣后土氏酒罇所取爵於坫執罇者舉罇太尉酌盞齊謁者引太尉進后土氏神座前南向跪奠爵興謁者引太尉少退西向再拜謁者引太尉進太社神座前南向立太祝各以爵酌壘福酒合置一爵一太祝持爵進太尉之右東向立太尉再拜受爵跪祭酒遂飲卒爵太祝進受爵復於坫太尉興再拜謁者引太尉降自西陛詣壘洗爵詣太稷壇升獻如太社之儀訖引降復位初太尉獻后土將畢謁者引光祿卿攝事同與光祿卿為詣壘洗盥手洗爵升酌盞齊終獻如亞獻之儀訖謁者引光祿卿降復位武舞六成樂止舞獻俱

畢諸太祝各徹豆還罇所奉禮曰賜胙贊者唱衆
官再拜在位者皆再拜已飲福受胙者不拜順和
之樂作太常卿奏稱請再拜退復位皇帝再拜奉
禮曰衆官再拜在位者皆再拜樂一成止太常御
前奏請就望瘞位太常卿引皇帝樂作皇帝就望
瘞位南向立樂止羣官將拜諸太祝各執篚進神
座前取幣齋郎以俎載牲體稷黍飲爵酒各由其
陛壇南行當瘞埽西行諸太祝以玉幣饌置於埽
訖奉禮曰可瘞埽東西面各四人寘土半埽太常
卿前奏禮畢太常卿引皇帝還大次樂作皇帝出
門殿中監前受鎮珪以授尚衣奉御殿中監又前
授大圭華蓋侍衛如常儀皇帝入次樂止謁者贊

引引祭官通事舍人分引從祭羣官諸方客使以
次出贊引引御史以下俱復執事位立定奉禮曰
再拜御史以下皆再拜贊引引工人二舞以次出
其祝版燔於齋所

鑾駕還宮如方丘之儀

諸州祭社稷儀諸縣祭社稷附

前三日刺史縣則縣令散齋於別寢二日致齋於

廳事一日亞獻以下應祭之官散齋二日各於正

寢致齋一日皆於壇所上佐為亞獻若判司及上佐等

有故並次差攝之縣則丞為亞獻若判司及上佐等

終獻若縣令已下有故然以次差不足則宜州及

比縣諸從祭之官各清齋於公館一日從祭官刺

前充諸從祭之官各清齋於公館一日從祭官刺

齋前先赴祭所前二日本司先修除壇之內外其壇

丈五尺高三尺為壝增二於壇西門之外道北南
四寸出階三等為壝增二於壇西門之外道北南
向縣增於壇北設刺史次於社壇西門之外道北
南向縣令諸祭官已下次於刺史次西北俱南向
以東為上前一日晡後本司帥其屬守社稷壇四
門去壇九十步縣七步禁止行人本司設刺史位
於北門之內道西南向若刺史有故攝祭初獻
於位設亞獻終獻位於社稷壇西北設掌事者位
於西門之內道北俱每等異位東向南向設贊唱
者位於終獻東北東面南上設州官位於祭官掌
事者之北東面縣從祭府官位於東方當州官西
面俱重行南上縣無府官設望壝位於壇北南向
東上設門外位祭官以下於西門之外道南州官

於祭官之南俱重行北面以東為上縣從祭府官
於東門之外道南重行北面以西為上祭器之數
籩八豆八簋二簋二俎三羊豕皮腊各一俎縣同掌事者以罇罇自西
階各設於壇上西北隅配座之罇在西俱南向東
上皆加勺罇社稷皆一爵配座皆爵四各置於罇
設洗於社稷北陛之西去壇三步所南向壘水在
洗西加勺罇在洗東北肆實爵六巾二加罇執
罇罇洗罇者名位於祭日未明烹牲於厨祝以豆二
夙興掌饌者實以祭器牲體羊豕皆載右胖前脚
之後脚三節節一段去下一節載上二節皆載
取正脊胾脊橫脊短脇正脇代脇各二骨以並餘
皆不設簋實黍稷簋實稻粱籩實石鹽乾魚棗栗
爨鹿脯豆實蘆菹醢醢菁菹鹿醢韭菹兔醢笋
各以其類充之無者本司帥掌事者以席入自西門

詣壇西階升設社稷神座各於壇上近南北向又
設后土氏神座於社神之左后稷氏神座於稷神
之左俱東向以席皆質明諸祭官及從祭之官各服
其服祭官服祭服從祭之官應公服者常服本司帥掌事者
入寶罇壘每座罇二一實醴齊次之祝版各置於坫祝
以幣各置於篚與血豆俱設於饌所用社稷之幣皆
尺八贊唱者先入就位祝與執罇壘篚者入自西門
當社壇北重行南向以東為上立定贊唱者曰再
拜祝以下皆再拜執罇者升自西階立於所執罇
壘篚者各就位諸詣社壇升自西階行掃除訖降
詣稷壇升掃除如社壇之儀降掃除於下訖皆就
位刺史將至縣則縣令將贊禮者引祭官及從祭

之官與掌事者俱就門外位刺史至參軍事引之
贊次唱者先入就位縣令贊者刺史停於次少頃
服祭服出次參軍事引刺史入自西門就位南向
參軍事立於刺史之東少退南向贊禮者引祭官
以下及從祭之官以次入就位凡導引者每立定
贊唱者曰再拜刺史以下皆再拜參軍事少進刺
史之左西面白請行事退復位本司帥執饌者奉
饌陳於西門之外祝以幣授刺史參軍事引刺史
北階升壇南向跪奠幣於社神座前訖興少退再
拜祝又以幣授刺史參軍事引刺史升稷壇南向
跪奠幣於稷神座如社壇之儀訖參軍引刺史降
復位本司引饌入社稷之饌升自北階配座之饌

升自西階諸祝迎引於壇上設於神座前

籩豆蓋

乃升籩籩既奠却其蓋於下籩居右豆居左籩本

司與執饌者降自西階復位諸祝各還罇所參軍

事引刺史縣贊禮者引詣壘洗執壘者酌水執洗

者跪取盤興承水刺史盥水執篚者跪取巾於篚

興進刺史悅手訖執篚者受巾跪奠於篚遂取爵

興以進刺史受爵執壘者酌水刺史洗爵執篚者

又取巾於篚興進刺史拭爵訖受巾奠於篚奉盤

者跪奠盤興參軍事引刺史自社壇北階升詣社

神酒罇所執罇者舉罇刺史酌醴齊參軍奉引刺

史詣社神座前南向跪奠爵興少退南向立祝持

版進於神座之右西向跪讀祝文曰維某年歲次

月朔日子某官姓名敢昭告于社神維神德兼博

厚道著方直載生物含養庶類謹因仲春仲秋

祗率常禮恭以制幣犧齊粢盛庶品備茲明薦用

伸報本以后土勾龍氏配神作主尚享縣祀文以下並同

訖祝興刺史再拜祝進跪奠版於神座興還罇所

刺史拜訖參軍引刺史詣配座酒罇所取爵於坫

執罇者舉罇刺史酌醴齊參軍事引詣后土氏神

座前西向跪奠爵興少退西向立祝持版進於后

土氏前祝文曰爰茲仲春仲秋厥日惟戊敬修常

祀薦于社神惟神功著水土平易九州昭配之義

實通祀典謹以犧齊粢盛庶品式陳明薦作主侑

神尚享祝興刺史再拜祝進跪奠版於神座興還

罇所刺史拜訖參軍事引刺史進當社神座南向
立祝各以爵酌福酒合置一爵祝持爵進於刺史
之右東向立刺史再拜受爵跪祭卒酒奠爵興祝
帥執饌者以俎進減社神座前胙肉各取前脚共
置一俎上興祝持俎東向進刺史受以授左右刺
史跪取爵飲卒爵祝進受爵復於坵刺史興再拜
參軍事引刺史降自北階詣壘洗手洗爵自稷
壇北階升詣稷神酒罇所執罇者舉罍刺文酌醴
齊參軍事引刺史詣稷神座前南向跪奠爵興少
退南向立祝持版進於神座之右曰敢昭告于稷
神惟神播生百穀首茲八政用而不匱功濟氓黎
恭以制幣犧齊粢盛庶品祗奉舊章備茲瘞禮以

后稷棄配神作主尚享訖祝興刺史再拜祝進跪
奠版於神座興還罇所刺史拜訖參軍事引刺史
詣配座酒罇所刺史取爵於坵執罇者舉罍刺史
酌醴齊參軍事引刺史詣后稷氏座前西向跪奠
爵興少退西向立祝持版進於神座之右南面跪
讀祝文曰敢昭告于后稷氏爰以仲春仲秋恭修
常禮薦于稷神惟神功叶稼穡闡修農政允茲從
祀用率舊章謹以犧齊粢盛庶品式陳明薦作主
配神尚享訖祝興刺史再拜祝進跪奠版於神座
興還罇所刺史拜訖參軍事引刺史詣稷神座前
南向立飲福受胙如社壇之儀訖參軍事引刺史
降自本階還本位初刺史獻將畢贊者引亞獻詣

壘洗盥手洗爵升獻如刺史之儀唯不讀祝亞獻
將畢贊禮者引終獻詣壘洗升酌終獻如亞獻之
儀訖降復位詣祝各進神座前跪徹豆與還罇所
贊唱曰賜胙再拜非飲福受胙者皆再拜贊唱者
又曰再拜刺史以下皆再拜參軍事少進刺史之
左西面白請就望瘞位西向立祝於神前取幣及
血寘於罇贊唱者曰可瘞埋東西面各二人寘土
半埽參軍事進刺史左白禮畢遂引刺史出還次
贊禮者引祭官以下次出詣祝及執罇壘筐者降
復掌事位贊唱者曰再拜祝以下皆再拜以出其
祝版燔於齋所 諸里祭社稷儀
前一日社正及諸社人應祭者各清齋一日於家

正寢

正寢者謂人家前堂待賓之所

應設饌之家先修治神樹之

下又為瘞埽於神樹之北深取足容於物掌事者

設社正位於稷座西北十步東面諸社人位於其

後東面南上設祝奉血豆位於瘞埽之北南向祭

器之數每座罇酒二并勺一以巾覆之俎邊二豆

二爵二簋二盞二

無禮器者量以餘器充之

祭日未明烹牲於

厨

唯以特豕祀以豆取牲血而置於饌所

夙興掌饌者實祭器

牲體載右

一實清酒次之邊實棗栗豆實菹醢簋實黍稷 梁實稻

掌事者以席入社神之席設於神樹下稷神

之席設於神樹西俱北向質明社正以下各服其

服掌事者以盥水器入設於神樹北十步所加勺

巾二爵一於其下盛以箱又以酒罇入設於神北

座前南向立祝以爵酌社稷神福酒合置一爵進社正之右社正再拜受酒訖跪祭酒遂飲卒爵祝受爵還罇所社正興再拜贊禮者引社正還本位立定贊禮者再拜社正及社人俱再拜訖祝以血置於埴埴東西各一人實土半埴贊禮者少前白禮畢遂引社正等出祝與執罇者復位再拜訖出其餘饌社人等俱於此餞如常會之儀其祝版燔於祭所

宋制祀太社太稷為太祀每歲春秋二仲月及臘日奉之其常祀州縣惟春秋二祭
真宗景德四年戶部員外郎判太常禮院言天下祭社稷釋奠長吏多不親行事及闕三獻之禮甚

非為民祈福尊師設教之意望令禮官申明舊典詔付有司

神宗元豐三年詳定郊廟禮文所言太社太稷祀版牲幣饌物請並瘞於坎更不設燔燎

又言周禮大宗伯以血祭祭社稷社為陰祀血者陰幽之物陰祀而用幽陰之物所謂本乎地者親下各從其類也今祭社稷儀注不用血祭皆違經禮請祭社稷以埋血為始郊天先祭血次薦腥次薦爛次薦熟社稷五祀先薦爛次薦熟至於羣小薦熟而已近世社稷五祀不薦爛皆未應禮請社稷五祀先薦爛次薦熟古者祭社君南向於北牖下所以答陰也今社壇內不

設北牖而有司攝事乃設東向之位於禮非是請太社壇內設北牖以備親祠南向答陰之位其有司攝事則立北牖下少西王制曰天子社稷皆太牢諸侯社稷皆少牢今自太社太稷下至羣縣社稷皆用少牢而祭殊不應禮夫為一郡邑報功者當用少牢為天下報功者當用太牢所有春秋祈報太社太稷請於羊豕之外加以角握二並從之

七年詔諸州社稷於壇側建齋廳三楹以備望祭徽宗政和三年儀禮局上五禮新儀太社壇廣五丈高五尺四出陛五色土為之太稷壇在西如社壇之制社以石為主其形如鍾長五尺方二尺

刻其上陪其下半州縣社壇方二丈五尺高三尺四出陛稷壇如社壇之制四門同一壇二十五步壇飾各隨方色燾以黃土五年知歙州歙縣盧知原言社稷之祭郡邑以長吏及以次官充三獻官著于甲令比來州郡多委曹掾攝事請申嚴有司應奉祀官非實有疾故不得輒委他官行禮從之高宗紹興元年禮官請歲以春秋二仲及臘前祭太社太稷設位於天慶觀以酒脯一獻明年望祭於臨安天寧觀

八年改祀於惠照齋宮以言者謂用血祭始用羊豕皆四籩豆皆十有二備三獻如祀天地之儀徙齋宮之楹星門於南除其地以設牲器

十四年詔築壇壝於觀橋之東壇成立石主置太社令一貨

孝宗淳熙四年命臨安守臣更立望祭殿及庖實齋廬其儀皆如祭神州唯設太社太稷位於壇之南方北向后土勾芒氏后稷氏位於其西東向祀社稷儀注

陳設

前祀二日本司修除壇之內外設祀官次於壇西門之外道北南向祀日掌事者設神位版於壇上席以莞執尊壘者設祭器掌饌者實之正配每位邊八在神位前左重三行豆八在神位前右重三行俎二在邊豆外分左右槃一在邊豆之間簠簋

各一在二俎之間設尊二於壇上西北隅配位之尊在西俱南向西上尊置於坫加以勺罍設洗二各於子陞之西南向社稷壘在洗西加勺罍篚在洗東北肆置巾爵設三獻位於壇西北祝位二又於其西俱道北南向東上又設祝位於稷壇上東向南上設初獻飲福位於稷壇上神座之東北南向設望瘞位於瘞培之南北向東上開瘞培各於壇之北壬地方深取足容物南出陞置香爐合并燭於神座之前幣置篚陳於左祝版置坫陳於右

行禮

祀日質明諸祀官各服其服贊禮者引三獻官以下入就位立贊禮者少前初獻之左贊請行事執

事者瘞血贊唱者曰拜獻官以下皆再拜訖祝詣社壇升自西陞就位東向立俟初獻將詣壘洗祝初獻詣社壇壘洗北南向執壘者酌水初獻搯笏盥手執篚者取巾於篚授初獻悅手訖即受巾奠於篚初獻執笏升自子陞詣社神座前南向搯笏跪三上香祝以幣東向跪授初獻訖興詣配位前南向立初獻授幣奠於社神座前執笏俛伏興再拜訖引初獻詣后土神座前西向如上儀訖祝次詣稷神座前東向立初獻降壇詣稷壇壘洗升獻並如社壇之儀訖降還位祝復位立少頃引初獻再詣社壇壘洗南向執壘者酌水初獻搯笏盥手

悅手訖又取爵以授初獻執壘者酌水初獻洗爵又授巾初獻拭爵訖巾奠於篚初獻執笏升自子陞執事者引初獻詣社神酒罇所舉罇酌酒於爵初獻詣社神座前南向搯笏跪執爵三祭酒奠爵執笏俛伏興少退南向立初獻將詣壘洗祝詣社壇持版於社神座之右西面跪讀祝訖初獻再拜祝奠版於神座右坵興次詣配位前北向立執事者引初獻詣配位酒尊所舉罇酌酒於爵初獻詣后土氏神座前西向跪執爵三祭酒奠爵初獻執笏俛伏興少退西向立祝持版於后土神座之右北面跪讀祝畢初獻再拜祝奠版於神座右坵興詣稷神座前西向立初獻降壇詣稷壇壘洗盥悅

洗爵訖升自子陞執事者詣稷神酒罇所舉冪酌
酒於爵初獻詣稷神座前南向搯笏跪執爵三祭
酒奠爵執笏俛伏興少退南向立祝持版於稷神
之右西向跪讀祝畢初獻再拜祝奠版於神座右
坵與次詣配位前北向立執事者引初獻詣配位
酒尊所舉冪酌酒於爵初獻詣后稷氏神座前西
向跪執爵三祭酒奠爵執笏俛伏興少退西向立
祝持版於后稷神座之右北面跪讀祝畢初獻再
拜祝奠版於神座右坵與初獻降復位次引亞獻
詣社壇壘洗北南向搯笏盥手悅手洗爵執笏升
自酉陞詣社神座前南向搯笏跪執爵三祭酒奠
爵執笏俛伏興再拜次詣后土氏神座前如上儀

訖降壇詣稷壇壘洗升獻並如社壇之儀訖降復
位次引終獻詣社稷壇壘洗升獻如亞獻之儀降
復位次引初獻詣稷壇升自子陞詣飲福位南向
立執事者各以爵酌酒合置一爵持爵詣初獻之
左西向立初獻再拜搯笏跪受爵祭酒啐酒奠爵
執饌者以俎減社稷神座前胙肉合置一俎上又
以豆取稷黍飯合置二豆先以飯授初獻受訖又
以俎授初獻受訖皆以授執饌者初獻取爵飲卒
爵執事者受虛爵復於坵初獻執笏俛伏興再拜
降復立引初獻以下詣社稷壇望瘞位北向立執
事者以篚詣神位跪取祝版幣及饌物牲之左髀
寘於坵以火焚半贊禮者曰可瘞寘土半坵訖贊

禮者少前贊禮畢引初獻以下出退

舊制用羊豕各一口邊十二菱苡栗鹿脯榛實
乾桃乾榛乾棗形益魚鱸糗餌粉登二大羹釧
脂鼎三釧羹盤一毛血簋二梁稷簋二稻梁豆
十二芹筍葵菁韭醢食魚醢羹醢豚柏鹿鬻醢
醢糝食兔俎八羊腥七體羊熟十一羊腥胃肺
羊熟十一羊腥胃肺羊熟腸胃豚豕腥七體豕
熟十二豕腥膚豕熟膚尊壘二十四實以酒並
同皇地祇

七年權禮部侍郎齊慶胃奏郡縣春秋祈報社稷
壇壝器服之度升降跪起之節鄙野不經請以祥
符所頒祭器圖制元豐郊廟祀禮政和五禮新儀

與其沿革及今所用冕服壇壝之制祭祀之儀參
類為書鏤版以賜禮官謂祥符祭器圖製以竹木
今臨安上丁上戊及祀風雷亦用之請以祥符圖
製及郡縣壇壝冕服祀儀類為一書命臨安守臣
刻之摹上禮部下之四方名曰淳熙編類祀祭儀
式從之

朱子州縣社稷壇說

州縣社壇方二丈五尺四步今每步六分之二凡

丈五尺者從東至西二十五丈五尺從南至北高三尺言既

壇高三尺又言壇分三級四出陛此陛之級也但於四

則是以一尺為二級也四出陛此陛之級也但於四

面陛之兩傍各以石砌作慢道四出陛此陛之級也但於四

制社以石為主其形如鐘長二尺五寸一尺一

不曉其意恐不可以已意增添其言壇設於南方
非壇之中也蓋神位上南向北而祭器設於神位
之北故此壇中央即無設祭處矣四門同一壇二十
五步至西方二十五步以文計之六尺為五步則從東
五丈也四角築土為壇高三尺許使壇上與齋廳
相望得見壇上不用瓦蓋以磚兩面砌使其走水
一尤為堅固門當中開門古法不言闕挾恐須闕
之狀華表於禮無文但見州縣有如此者或恐易
得損壞不作亦得但壇面二丈五尺即壇脚徑一
丈九尺壇飾各隨方色須展一丈五尺乃是一級
屋有明文飾用磚砌無所考然亦不言磚者稷中
原土密雖城壁亦不用磚今南方壇不可用也瘞坎
於壇之北壬地南出陛方深取足容物之瘞坎在壇
即地合在北壇門內兩壇邊各於中央下日隔取
壬地各用磚石砌作一小天井深闊三四尺許其
土南掃令潔淨祭畢即使人持幣及祝版之屬從踏
土南掃令潔淨祭畢即使人持幣及祝版之屬從踏

道下送入坎中然後下土築實依條差入守視○
又曰右出政和五禮新儀以行事儀考之北門外
西相並坐南向西北石主在壇上空地之北乃作齋
空地須令稍寬可容獻官席位空地之北乃作齋
廳以備風雨設獻官位當用告尺不當用大尺
以土之備風雨設獻官位當用告尺不當用大尺

文獻通考卷八十二終

文獻通考卷八十二終



