

下筮全書

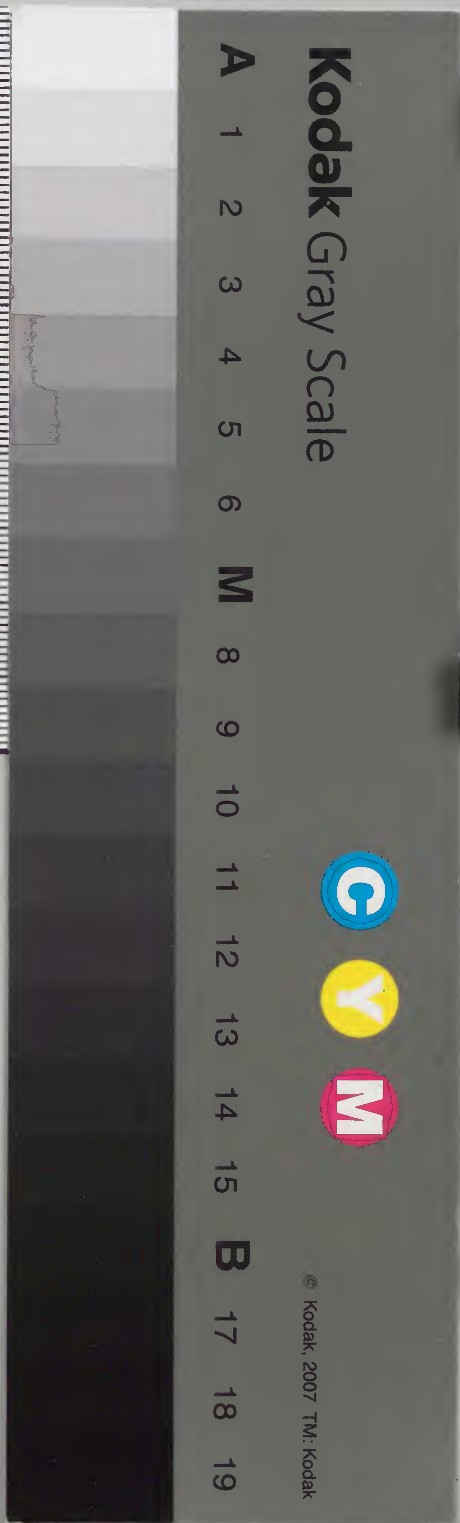
十一之十

下筮全書

二本

内閣文庫	
番號	漢 11535
冊數	2 (2)
函號	305 280

内閣文庫	
三〇五函	一一五三五
二三架	二冊號類



卜筮全書卷之十

黃金策

○疾病

人孰無常。疾病無常。事孰為大。死生為大。

占病以官爻為惡殺。凡病症候輕重。得病根由。皆係此爻。獨發之爻。亦可以此推之。

火屬心經。發熱咽乾口燥。水歸腎部。惡寒盜汗遺精。

金肺木肝。土乃病侵脾胃。衰輕旺重。動則煎迫身軀。

鬼爻屬火。心經受病。其病必發熱咽乾口燥類。屬水。腎經受病。其病必惡寒。或盜汗。或遺精白濁類。屬金。肺經受病。其症必咳嗽虛。或氣喘類。屬木。肝經受病。其症必感冒風寒。四肢不和類。屬土。脾

淺草

經受病必虛黃浮腫瘟疫時氣類若鬼爻衰弱病必輕旺必重安靜則穩然安臥發動則煎逼急燥若在坎宮中滿血虛兼溼毒如當離卦內虛眼赤及尿黃。

坎象中滿故主中滿離象中虛故主內虛然坎宮屬水火鬼主血虛水鬼主濕毒離宮屬火或火官主眼赤水鬼主尿黃。

坤腹乾頭兌必喉風咳嗽長足震手巽須癱瘓腸風。鬼在坤宮腹中有病火鬼必患腹癰水鬼腹中疼痛動化財爻或財化水鬼必患瀉痢土鬼則是癰塊食積或沙脹蠱症木鬼絞腸沙痛或大腸痙病金鬼脇肋痛在上膈膈痛在下腰痛此鬼在坤宮斷法其諸卦做此推之。

騰蛇心驚青龍則酒色過度勾陳腫脹朱雀則言語顛狂虎有損傷女子則血崩血暈玄武憂鬱男人則陰症陰虛。

騰蛇鬼則坐臥不安心神不定青龍鬼則酒色過度瘦弱無力勾陳胞滿腫脹脾胃不和朱雀鬼狂言亂語身熱面赤白虎鬼跌撲打鬪傷筋損骨女人則血崩血暈產後諸症白虎血神故也玄武鬼色慾太過憂悶在心在本宮主陰虛化子孫男子必陰痿蓋玄武又暗昧之神故也宜通變。

鬼伏卦中病來莫覺。

占病遇本宮鬼出現發動得病初即曉根源若本宮官鬼不出現而他宮官鬼出現者有病必然欠伏在身今因七情四氣感冒而發也若本宮他宮皆無官鬼必隱然得病初莫知何由也明夷觀賁

需臨。切忌世身入墓。大畜豐。同人。蠱。夬。莫。逢財。鬼俱興。

官藏世下。病起如前。

本官鬼官伏在世下。必是舊病重發。若伏鬼不傷。用爻。而用爻反。被世尅者。前日病輕。今日反沉重。如伏鬼刑傷。用爻。而用爻反。得世爻生扶者。前日病重。今日輕。用爻。妻病看財爻類。

若伏妻財。必是傷饑失飽。如藏福德。必然酒醉耽淫。

父乃勞傷所致。兄為氣食相侵。

鬼伏財下。必是飲食不節。傷饑失飽。或因財物起。因。或因婦人得病。鬼伏子下。必是飲酒過度。或恣行房事。夏或露臥。過取風涼。冬或傷煖。過穿裘帛。或過修煉。煉養精等藥。所致。鬼伏父下。必是勞心。勞力。憂慮傷神。或因動土修造。或因尊長得病。鬼伏兄下。必是口舌爭競。停食感氣。或有呪咀。或因

賭博爭財得病。

官化官。新舊兩病。鬼化鬼。遷變百端。

本官官鬼。仍伏他官官鬼之下。必是舊病。或因舊病不謹。變生他症。或新舊兩般病。若遇鬼化鬼。其病進退。或有變症。或應使駁雜。或寒熱不定。

化出文書在五爻。則途中遇雨變成兄弟居三位。則

房內傷風。

鬼化父母。必在造修之處得病。若在五爻屬水。則在途冒雨而得也。如化兄弟。必因口舌毆氣。或是傷食。若在三爻屬木。必房中脫衣露體。感冒風寒。所致。若化子孫。則在僧道寺院。或漁獵遊戲所致。若化財爻。多因傷食。或因妻奴。或因賣買。交易得病。已上六親化出鬼爻。亦依此斷。

本宮為在家得病。下必內傷。他卦為別處染災。上須外感。

鬼在本宮家中得病。在下三爻。必是內傷症候。不然病亦在內官。在外宮。外方得病。更在上三爻。必是外感風邪。不然亦是外科症候。上下有鬼。內傷兼外感。症候不一。

上實下空。夜輕日重。

鬼在內宮。病必夜重。鬼在外卦。病必日重。內外有鬼。晝夜不輕。若卦雖有二鬼。一旺一空。或一動一靜。必日輕夜重。或日重夜輕。分上下斷之。

動生變。尅暮熱朝涼。

見占動爻為始。變爻為終。若卦中動爻生扶用爻。而變爻刑尅用爻者。其病必朝涼暮熱。或日輕夜重也。動尅變生。反此斷。凡鬼爻化出所喜爻。所喜爻化出鬼亦然。

水化火。火化水。往來寒熱。

卦爻水動化火。火動化水。不拘鬼爻。但有干犯世爻。或主象者。皆是寒熱往來之症。卦有水火二爻俱動亦然。水旺火衰。寒多熱少。水受傷。火得助。則常熱乍寒也。坎宮火動。內寒外熱。離宮水動。皮寒骨熱。若帶日辰。必是瘧疾。

上衝下。下衝上。內外感傷。

上下有鬼。病必內外兩感。俱動俱靜。一同受病。二鬼自相衝者。適感而遂傷也。如內鬼動衝外鬼。先傷後感。外鬼動衝內鬼。先感後傷。要分輕重。以刑合斷之。可也。

火鬼衝財。上臨則嘔逆多吐。

火性炎上。財為飲食。故占病遇火鬼動。尅外財。必是嘔吐。重則番胃不食。若財帶騰蛇。吐上兼蟲。財在間爻。則是消渴。易饑之症。

水官化土。下值則小便不通。

水官化出回頭土尅。在本宮內卦。是小便不通。屬陰。是大便不通。陽宮陰象。陰宮陽象。二便俱不通。若內卦水尅動。加白虎。陽爻是尿血。陰爻是瀉血。白虎血神故也。帶刑是痔漏。

若患牙疔。兌鬼金連火殺。

鬼在兌宮。口中病。若金鬼化火。或火化金鬼。必患牙疔。不化火爻。則是齒痛。金鬼逢衝。齒必動搖。

如生脚氣。震宮土化木星。

鬼在震宮。病在足。加勾陳。足必腫。加白虎。必折傷。破損土鬼化木。則患脚氣。木鬼酸疼麻木。水鬼必

是濕氣。火鬼必生瘡毒。鬼是脚。脚膝疼骨痛。或刀刃所傷。

鬼在離宮化水。痰火何疑。官來乾象變木。頭風有準。

震遇騰蛇仍發動。驚悸顛狂。艮逢巳午又交重。癰疽

瘡毒。

離宮鬼化水爻。痰火症候。水動化鬼亦然。乾宮鬼化木爻。頭風眩暈。木動變鬼亦然。震在外卦。勿依此斷。可言其病坐臥不安。心神恍惚。蓋震主動。故也。更加騰蛇發動。必是癩狂驚癇之症。小兒乃驚風也。逢衝則有踰牆上屋之患。艮象為山。山高故也。更逢火鬼。必患癰疽。若遇變出土鬼。可言浮腫。蠱脹等症。餘可類推。

卦內無財。飲食不納。

財主飲食動化官鬼其病必因酒飲食而得若遇空亡飲食不納若不上卦不思飲食財臨身世或化財爻雖病重亦能食

間中有鬼胃膈不寬

世應中間即病人胸膈處也官鬼臨之必然痞塞不通金鬼胸膈骨痛土鬼飽悶不寬木鬼心癢嘔雜水鬼痰飲填塞火鬼多是心痛若化財爻或財爻化鬼必是舊食未消女胸膈不利

鬼絕逢生病體安而復作

鬼在死絕爻其病必輕遇日辰動爻生扶謂絕處逢生其病必既輕復重將安復作也若財生鬼必因飲食加重或因婦人重合故耳

世衰入墓神思困而不清

世爻入墓病必昏沉旺相有氣無非懶于行動衰則不言不語是怕明喜暗不思食愛眠怕起懶開目更坐陰宮必是陰症用爻入墓亦然世鬼入墓鬼墓臨用皆依此斷

應鬼合身纏染他人之症

應臨官鬼刑剋合世爻而世爻在交重之位者必因探訪親友病而纏染也鬼爻屬土是時疫用爻臨應必病臥他家

世官傷用重發舊日之災

大抵鬼爻持世必然原有舊根更傷用爻必是舊病再發否則必難脫體須用保讓則吉卦身持鬼亦是舊病

用受金傷肢體必然酸痛主遭木剋皮骨定見傷殘

火為仇，則喘欬之災。水來害，則恍惚之症。

卦中無鬼，以刑衝尅害用爻者，斷如金動來尅，則木爻受傷，支節酸痛，木動來尅，則土爻受制，皮肉傷損，餘可類推。

空及第三，此病須知腰軟。

第三爻無故自空為腰軟，有故而空，或旺相而空為腰痛，不空而遇動爻，日辰官鬼尅衝者，乃閃腰痛也。動空亦然，鬼在此爻者，亦主腰痛。

官傷上六，斯人當主頭疼。

上六大抵不惟鬼爻臨處受病，被傷之處亦有病痛，如尅上六當主頭痛，尅間爻則脅膈不利，餘可類推。

財動卦中，不吐則瀉。

財在上卦動，主吐；在下卦動，主瀉。若逢合住，則欲吐不吐，欲瀉不瀉，如嘔逆惡心，裏急後重之例。

木興世上，非癢即疼。

寅卯二爻屬木，寅木主痛，卯木主癢。若在本宮內卦，又是氣不順也。

○病體

既明症候，當決安危，再把爻神揆索箇中之玄妙，重加參攷，方窮就裏之精微。先看子孫，最喜生扶拱合。

子孫能尅制官殺，古人謂解神，又名福德。占病又為醫藥，卦中無此，則鬼無制伏，主服藥不效。禱神不靈，所以先宜看此。要生旺有氣，不要休囚死絕。日辰動爻生扶，則吉衝壞則凶。

次觀主象。怕逢尅害刑衝。

主象即病人。如占夫。以官為主。占妻。以財為主。類又自占。以世為主。代占。以應為主。亦是主象。刑衝尅害。即病人受症候磨折。故怕見之。若得世爻。生合爻。扶持。必不至死。

世持鬼爻。病總輕而難療。

占病。怕鬼持世。必難脫體。大象總輕。亦不易愈。若用爻有氣。子孫當權。日下雖可醫愈。日後必不斷根也。

身臨福德。勢雖險而堪醫。

用爻為身。乃一卦之體。若得子孫臨之。決然無虞。總然病勢凶險。自可有救。以藥治之。必定痊愈。用壯有扶。切恐太剛則折。

凡占皆喜旺相。惟占病則不喜。蓋人在病中。必衰弱。總或素所強健者。至此必瘦。何旺之有。故凡得時有氣。又遇動爻。日辰生扶者。乃太剛則折之兆。至生旺日。必凶。若動爻。日辰刑尅。則不嫌其旺相。主空無救。須防中道而殞。

主象若空。占病大忌。必得動爻。日辰衝尅。謂有救。蓋衝空則實。尅空為用。故也。否則必死。

祿係妻財。空則不思飲食。壽屬父母。動則反促天年。

占病。以妻財為食祿。父母為壽命。卦中不可無。宜靜不宜動。若主絕爻。或化絕地。財遇之。為祿絕。父母遇之。為壽絕。大象若凶。此為死兆。卦若無財。或落空亡。乃是不思飲食。父母爻動。占病大忌。以其尅剋福神。官殺能肆其虐。故也。主服藥不效。禱神不靈。故云反促天年。

主象伏藏。定主遷延乎日月。

用爻不上卦其病必難安蓋凡出現之爻日辰動爻能生能合若不上卦雖有生扶着于何地故其占如此病亦是恍惚朦朧不爽快之症

子孫空絕必乏調理之肥甘

子孫固為醫又為酒肉若在空亡或臨死絕或不上卦其病必乏肥甘調理亦纏綿難愈若日辰應爻上帶子孫生合世爻用爻者必有餽送禮物資養

世上鬼臨不可隨官入墓

世持官鬼固非吉兆若遇日辰帶墓爻謂隨官入墓本命爻隨官入墓亦凶若世爻用爻化入鬼墓及世爻命爻帶鬼動化入墓者與用爻命爻世爻持鬼墓發動者皆主大凶

身臨福德豈宜父動來傷

占病以子孫為解神身若臨之大吉之兆如父母動來尅傷仍為不美

鬼化長生日下正當沉重

鬼爻發動病勢必重若鬼化入長生乃一日重一日之象直過帝旺日然後輕減鬼在長生爻上發動亦然若化衰病一日輕一日與福化長生皆吉

用連鬼殺目前必見傾危

占病不宜用爻發動動則病體不安若又化出鬼爻謂病人變鬼卦中更無子孫日辰解救必死無疑之斷

福化忌爻病勢增加于小愈

子孫發動制伏官鬼其病必減若遇化出忌爻及來傷尅用神者必因病勢少愈不能謹慎以致復

加沉重子孫
化官爻亦然

世撓兄弟飲食減省于平時。

兄弟持世飲食必減其病亦是貪食而得若不動
又無氣而卦中財福爻旺者則不然乃是氣短力
弱之症不易痊可。

用絕逢生危而有救。

大抵用爻不宜死絕之他以其一尅則倒故也卦
中動爻生助謂絕處逢生凶中回吉之象病必將
危有救。

主衰得助重亦何妨。

用爻雖不宜太旺亦不宜太弱弱則病人體虛力
怯卒難痊可若得日辰動爻生合扶助最吉總是

十分重病
亦不至死。

鬼伏空亡早備衣冠防不測。

官鬼一爻固是惡殺然亦不可無蓋凡得症因由
症候虛實疾病安危鬼神情狀皆決于此若不
卦即當尋伏庶可推測若伏爻又空其病必不能
痊總有良醫亦不能達其病源總有鬼神亦無叩
告之門天年命盡
若病輕不在此論。

日辰帶鬼亟為祈禱保無虞。

日辰帶鬼生合世爻世爻看帶何等神便知得何
者且如帶父母必須經錄符醮保扶則愈如帶子
孫必須用藥調理如帶兄弟必須戒暴怒節飲食
如帶財爻必須好將息帶官鬼祈禱鬼神世持鬼
亦宜先禱但世鬼是先曾許下日辰鬼是未曾許
下要知求何神鬼有福力以日辰推之如子為非

斗。或北陰。或溺死鬼。察其為河伯。或划龍船。蓋亥中有甲木故也。餘倣此。

動化父來衝尅。勞役堪憂。

卦中動爻化出文書衝尅世爻。宜自在。少勞碌。不然。病卽復來。反加沉重。若化財來衝尅。須防食復。更加玄武。宜防色復。若化子孫尅衝。被藥悞矣。若化兄弟衝尅。惱氣卽復也。已上若日辰帶刑衝。不可依此斷。可言因此而復。加沉重。蓋日辰是鬼在也。

日加福去生扶。藥醫則愈。

日辰臨子孫生扶用爻。必得藥力而安也。

身上飛伏雙官。膏肓之疾。

凡遇卦身持鬼。而本宮官爻。又伏世下。或世持官鬼。而本宮官伏用爻之下。或自占遇世爻飛伏。上

下皆值官鬼。總謂雙官夾身。最為不利。若大彖不死。亦是沉困之疾。考終之患也。

命入幽明兩墓。泉世之人。

以日時看身。隨鬼入墓。命隨鬼入墓。世隨鬼入墓。有卦墓。鬼墓。世墓。主墓。凡遇動出卦中者。人皆見之。其墓為明。變入墓中者。人所不見。其墓為幽。不拘幽明。皆非吉兆。大彖不死。病亦危困。若大彖既凶。又逢墓動。或世爻主象俱入墓者。必死。得動爻日辰衝破墓爻。庶幾無事。

應合而變財傷。勿食饋來之物。

應爻動來生合世爻。當有問安之人。帶財福。必有餽送。兄弟清訪而已。若應雖生合。而變出妻財。反來刑世尅世。或應爻生合世爻。而刑尅主象。儻有餽送。切宜戒食。否則反能傷害。若上尊長。尤宜忌之。或加應值妻財。為變爻衝尅主象者。亦然。

鬼動而逢日破何妨見險之虞。

官爻發動其禍成矣。若得日辰動爻衝之謂衝散。主其病雖見凶必不至死。忌爻發動遇衝亦吉。若不遇衝而得日辰動爻或合住。或制尅皆是見險無虞之象。

欲決病痊當究福神之動靜要知命盡須詳鬼殺之

旺衰

此二句乃言大畧。此處最宜活潑推斷。且如子爻得時旺相更動就以木爻斷其愈無氣發動以生。旺日月斷若得子孫安靜不得地賴有扶持為福者當以扶持之爻斷。如卦中不賴子孫為福而用所喜之爻相助以成其吉者即以所喜之爻斷。又如卦爻凶險遇殺神忌爻動來傷尅得別爻衝散尅制或合住救得惡爻無事即當以制伏惡殺之爻斷。若鬼爻忌爻雖動無氣亦無尅制而用爻

相不受傷尅者又當以鬼爻墓絕者斷。若忌爻不動用爻不傷而但衰絕無氣者當以用爻生旺之日斷死期。餘倣此。

○醫藥

病不求醫全生者寡藥不對症枉死者多欲擇善者而從之須就著人而問也應作醫人空則瞞亡而不遇子為藥餌伏則扞格以無功。

凡占病以子孫為醫藥占醫藥以應爻為醫人子孫為藥餌如上請醫應空醫人必不來發動生合世醫必從命動空化空必然他出尅世衝世皆主不來無子孫服藥無效空亦無功。

鬼動卦中眼下速難取效

占藥要鬼爻安靜無氣為吉。若遇發動其病正熾。雖有良醫妙藥卒難取效。休囚少可旺則愈。凶待鬼爻墓絕用藥方有功。或強服藥病必加重。

空臨世上心中強欲求醫。

世爻空亡必不專心求醫無故自空。決請不成。勉強為之藥亦不効。如占服藥而世空者乃是藥不對症也。

官旺福衰藥餌輕而病重。

占藥官爻無氣子孫旺相藥能勝病庶有効。若子孫休囚官爻反旺者乃是藥輕病重。雖或服之必不能奏功也。

應衰世旺病家富而醫貧。

世為病家應為醫家相合相生非親則反相衝相剋親不往來若應旺世衰病家貧乏醫必富世衰此斷世旺反。

父母不宜持世鬼殺豈可臨身。

卦身與世皆不宜臨官爻二爻有所遇藥便不中。父母持世可許經醮保禳鬼爻持世可禱鬼神護祐然後服藥方有驗。

官化官病變不一。

醫藥卦中遇官化官其病必有更變。或症候不一。或病勢不定。用藥亦不見效。

子化子藥雜不精。

子孫乃占藥用神只喜一位出現有氣不空。日辰動爻扶持即上吉之兆。若卦中重疊太過或子孫

重化子孫。乃是醫不
精。用藥雜而無功也。

福化忌爻。悞服殺身之惡劑。

世人皆疑海底眼。誤服藥之句。殊不知此說。極有
理。蓋有動則有變。變出父母。回頭來尅。變出財爻。
扶持官鬼。變出兄弟。藥不精潔。變出官殺。藥反助
病。子變子。乃用藥太揉雜。不能見效。此所以不若
安靜爲妙。若變爻或傷世尅
用者。必致因藥傷命之禍。

應臨官鬼。防投增病之藥湯。

應臨官。必非良醫。更來刑尅。身世主象。須防悞
藥損人。或化忌爻。或化官鬼。皆不宜此人之藥。

鬼帶日辰。定非久病。

鬼帶日辰。動出卦中者。必是日下暴得之病。若日
辰雖是官鬼。不現卦中。則不然。可言其病。限下正

方。必須過此。

應臨月建。必是官醫。

應持父母。必是僧道家。或兼執術。應持兄弟。乃是
庸醫。或先求藥價。持財爻。富貴醫人。或女醫。應臨
子孫。專門醫士。或僧道。應持太歲。必是世醫。持日
辰。而太歲刑尅者。初學醫。持月建。是官醫。更臨子
孫。用藥神効。醫人老
少。以生旺墓絕推之。

世下伏官。子動。則藥雖妙。而病根常在。

大抵動爻。日辰。能生得尅得。飛爻。不能生尅得。伏
神。蓋伏神。隱伏之義。占病。遇鬼伏世下。其病必不
能斷根。雖有子孫發動。但能取効。目
前。過後。伏鬼旺相。月日。其病必再發。

衰中坐鬼。身臨。則病雖輕。而藥力難扶。

卦身臨鬼。病不脫體。衰弱無氣。纏綿難愈。淹滯之象。世即相出現。臥床褥。雖有良醫。亦無效。世持及主象身臨持。官墓者皆然。

父若伏藏。名雖醫而未諳脈理。

卦有父子孫。不能專權。固非吉。卦中又不可無。宜靜不宜動。何也。蓋人氣脈皆屬父母。故占醫。若無此爻。必是草澤醫人。雖能用藥。脈理未明。必以意度者。

鬼不出現。藥總用而莫識病源。

官鬼固凶殺。然亦不可無。出卦在卦。則子剋制。日辰刑制。用藥有效。若不上卦。其病隱伏。根因不知。症候莫決。率意用藥。亦難取效。

主絕受傷。虛醫難救。

主象在休囚死墓絕之地。而被日辰動爻乘旺。剋者其病必死。雖有良醫。亦無效。土象變死墓空。絕者亦然。

父與得地。扁鵲無功。

父母發動。子孫受制。藥必不效。若得子孫有氣。日辰動爻衝合父母。救得有用。庶幾可活。然亦必須多服為妙。父化子孫。亦是醫人太慢。

察官爻而用藥。火土寒涼。

火土官爻。其病必熱。宜寒涼藥攻之。金水官爻。其病多寒。必溫熱之劑治之。然火必寒。土必涼。水必熱。金必溫。劑可也。又如火鬼在生旺之地。又遇生扶者。必用大寒之藥攻之。休囚死絕。則用涼藥。水鬼在生旺之地。又遇合助者。須用太熱之藥。休囚死絕。則用溫劑攻之。如火鬼在陰宮陰爻。乃是陰

虛火動之症可用滋陰降火之藥水鬼在陽宮內卦乃是血氣虛損之症可用補中益氣之藥宜通變餘做此

驗福德以迎醫丑寅東北

凡古服藥看子孫何爻便知何處醫人可治如在子爻宜北方醫人丑爻東北方醫人類又如寅爻子孫五行屬木其醫是木傍草頭姓名或是虎命者雖非東北皆能醫餘做此

水帶財興犬忌魚鮮生冷

財為飲食資以養生然動則生助鬼爻反為所害若更屬水必忌魚鮮生冷藥始見功如值木爻忌動風之物忌值火忌炙烤熱物值金爻忌堅硬鹽物值土忌油膩滑物財如不動不可妄言又忌鬼爻生肖物如丑忌牛酉忌雞類餘做此

木加龍助偏宜舒暢情懷

青龍為喜悅之神更臨小爻生合世爻主象病人必拋却家事放寬情懷然後服藥有效

財合用神居外動吐之則痊

財在外動主吐若得生合世爻用爻以藥吐之則愈如在內卦疎利為妙若財爻動來刑尅世與主象在外則主服藥不納在內則主藥後發瀉也

子逢火德寓離宮灸之則愈

子孫屬火又在離宮宜用熱藥療之若在他宮又居外卦必用艾灸則愈如在內卦或雖在外而係本宮者皆依此斷

坎卦子孫必須發汗木爻官鬼先要疎風

子孫在坎卦發動不拘五行皆宜表汗官鬼屬木須散風邪用藥有效舉其一端五行八卦皆做此推之

用旺有扶宜再補。

用爻休囚墓絕必是補藥方效若得時旺相又有生扶合助須尅伐之藥治之若又補則反害。

鬼衰屬水莫行針。

子孫屬金利用刀針鬼爻屬水而用刀針則金能生水反助其勢病必增重土鬼忌用熱藥木鬼忌用寒藥火鬼忌用風藥金鬼忌用燥藥。

福鬼俱空當不治而自愈子官皆動宜內補而外修。

占病子官二爻俱空乃吉兆或俱衰靜無衝無併者其病自愈不用服藥若二爻俱動非藥不對病

乃是神崇間隔故無功必須服湯藥又祈鬼得痊俗謂外修內補也。

卦動兩孫用藥須當間服。

卦有二爻子孫發動用藥不必連服以其分權故也須多服見效或用兩般湯藥相間服之則效如占瘡疽腫毒可言內用托裏外用敷貼。

鬼傷二間立方須用寬胸。

官鬼動來衝剋間爻必然胸膈不利須用寬中湯藥鬼在二間爻動亦然間爻逢兄弟發動則是氣不順也藥宜調氣。

父合變孫莫若閉門修養。

卦中福爻空亡官爻衰靜若有父母動來生合世身主象者不須服藥更化子孫不若拋棄家事靜

養深山。或入寺觀閉門修養。勿藥自安。

五興化福。可用路遇醫人。

子孫出現逢空。而五爻變出子孫。却不空者。不須選求名醫服藥。不如過路草醫。反能治之。若子孫不出現。六爻不化出。而日辰帶子孫生合者。不意中自有意來治也。

世應比和無福德。須用更醫。

世應比和。卦無福德。此藥無損無益。服與不服。只是一般。須是更換醫人。別求治療。方可得痊。

財官發動子孫空。徒勞服藥。

財官俱動。其勢已凶。子孫又空。服之無益。總有良醫。必無功效。不如不服之。漸愈。

○鬼神

徼福鬼神。乃當今之所尚。禱爾上下。在古昔而皆然。

不質正于易爻。亦虛行乎祀典。先看卦內官爻。便知

鬼神情狀。

官鬼能為實禍。能為福祿。故觀此亦知其情狀也。

旺神衰鬼。方隅乾巽堪推。陰女陽男。老幼旺衰可決。

凡鬼爻旺。相為神。休囚為鬼。陽為男。陰為女。臨長生。少年鬼。臨帝旺。壯年鬼。臨衰墓。老年鬼。胎養。小兒鬼。乾宮。西北方。巽宮。東南方。鬼也。

若在乾宮。必許天燈斗願。如居兌卦。定然口愿傷神。

坎是北朝。艮則城隍宅土。離為南殿。坤則土地墳陵。

震恐樹神。或杖傷之男鬼。巽必縊死。或癩仆之陰人。入宮仔細推詳。諸鬼自能顯應。

此以八卦推之。乾象為天。鬼在此宮。值火。許點天燈類。金鬼亦然。木鬼許放風箏。子丑二爻。許拜斗。斗。坤土屬陰。故是坎陵土地。艮土屬陽。故是城隍宅土。離居南。故推南殿。坎子地。故推北朝聖象。震為木。故樹神。帶白虎。或自刑。則杖死之鬼。巽為繩。故主縊死之鬼。不帶騰蛇。或非刑爻。則是風症死者。兌為口。故有呪咀口願。又屬金。故推傷神。蓋乾三連。是渾成之金。兌象上缺。是傷損之金。故以兌為傷神。而不以乾為傷神。

更值勾陳。必有土神見礙。如臨朱雀。定然呪咀相侵。白虎血亡。玄武則死于不明之鬼。青龍善願。騰蛇則

犯乎施相之神

此以六神推之。勾陳職專田土。鬼爻臨之。乃是上神為禍。朱雀為口舌。故有呪咀。白虎為血神。故有帶血。女傷。居陽則凶。暴惡死之鬼也。玄武是幽暗。故有不明死鬼。化兄弟。或從兄弟。弟化出。則是盜賊。青龍是喜神。故有善願。騰蛇推施相之神。今俗禱謝。必以麩作小蛇。獻之取驗。

金乃傷司。火定竈神。香願木為枷鎖。水為河泊江神。

此以五行推之。金主刀兵。所傷之鬼。旺是傷神。衰是傷司。部眾。火鬼在二爻。是竈君。其餘香信。本宮內卦。是本境土地。神佛香願。他宮別境香願。在六爻。遠方香信。在五爻。途中所許。持世當境。社會中香願也。午火衰弱。必是燒死之鬼。木鬼東方神鬼。化金。或從金化。是械鎖鬼。帶騰蛇。弔死之鬼。木化木。又加白虎。夾死鬼。水鬼旺相。江河神。河泊。衰弱。落水鬼。在震巽二宮。或木化水。必是船上墮水死鬼。

若見土爻當分厥類。

土爻臨鬼陰是陰土陽是陽土在震巽二宮或從木化皆然或樹頭土臨應衝世或日辰帶土鬼相衝相尅是飛來土若日月動變皆帶土五方土也。

鬼墓乃伏屍為禍財庫則藏神不安。

鬼爻屬金卦有丑動是鬼墓妻財屬木卦有未動是財庫他倣此二事見家宅訣中今不盡述然不傷世則不為禍。

修造動土必然殺遇勾陳口舌起因乃是土逢朱雀

此亦言土鬼也加勾陳必因修造動土以致不安在初爻穿井不安二爻作竈動土三爻四爻當門動土五爻路邊動土六爻籬邊墻下動土兌宮開池動土艮宮築墻動土坤宮造墳動土坎宮加玄

武坑廁動土已上若臨朱雀則是動土時暗有口舌咒咀或多口惹事以致為禍。

或犯井神水在初爻遇鬼或于司命火臨二位逢官

若在門頭須犯家堂部屬如臨道上當求五路神祇

四遇世衝鬼必出門撞見六逢月合神須遠地相干

此以六爻推之也初爻水鬼井泉童子不安二爻火鬼竈神見責三爻為門官鬼臨之當犯家堂香火四爻為戶若遇官尅世衝世必曾出門撞見鬼崇五爻臨金鬼五道火鬼五聖木鬼五郎神衆木鬼五路神司衰弱則道路邊鬼在六爻定遠方鬼月建日辰生合乃天神中有願。

鬼尅身冤家債主身尅鬼妻妾陰人我去生他卑幼

兒童僧道他來生我祖宗尊長爹娘若無生合尅刑。

必是弟兄朋友。

此以卦身推之。鬼生卦身為父母。卦身生鬼為子孫。鬼尅卦身為冤仇。卦身尅鬼為妻妾。二者比和為兄弟朋友。陰爻是妯娌姊妹之鬼。子孫小口卑幼之鬼。父母尊長祖宗之鬼。財爻妻妾陰人之鬼。惟鬼尅身冤家債主之鬼。必難退遣。病亦未易安。

刑不善終。

鬼帶刑爻必非善終之鬼。辰是牆壁壓死鬼。午是湯火燒湯鬼。酉是刀箭所傷鬼。亥是投河落水鬼。寅或虎噬已或蛇傷。戌或犬咬。丑或牛觸。旺則為神道。劉郡王猛將之神。

絕則無祀。

鬼不上卦看伏何爻下便知是何鬼祟。如伏爻下為家先伏福下為小口類。若伏空下乃是無收管

之鬼。是孤。是野鬼。若臨爻乃無祀之鬼。

如臨日月定然新死亡靈。

卦無官鬼而日辰是鬼者。必然新死亡人為禍。若日辰是鬼而卦中又有鬼。必因祈禱而近日新許之願。未酬。

自入墓刑。決是獄中囚犯。

如未日占卦得木爻官鬼。謂鬼自入墓。必是死于圖罔囚人之鬼。更帶刑爻。必死于非命。或死于塚墓間者。旺相發動。則是廟神。

傍爻財合。必月下之情人。應位弟生。迺社中之好友。

財爻動合鬼爻。或財化鬼。鬼化財。自相作合者。必與病人私通之人為禍。若被世尅而帶玄武。乃因



奸致死之
鬼餘倣此。

化出鬼爻臨玄武則穿窬之鬼變成父母遇騰蛇則
魘魅之精。

鬼動化出六親。即以化出者斷。如化兄為朋友。兄
弟妯娌姑婢類。若化鬼加玄武。必是盜賊。化父母
是伯叔六親。加騰蛇。乃是其家屋中匠人。作魘到
出現。以致人口不安。爻化官。雖非騰蛇。亦是匠人
弊作。

太歲鬼臨。乃祖傳之舊例。日辰官併。是口許之初心。

若太歲日辰俱帶鬼。則日
下許酬祖例。尚未完其事。

持世則未酬舊願。伏為有口無心。變財乃不了心齋。

空則有頭無尾。

鬼爻持世。亦非舊例。乃是先曾許過。口願未得酬
也。若無鬼。世下却伏本宮之鬼。亦是舊欠。但是有
口無心。再不介意。故致愆責。若鬼爻化出妻財。必
齋修不了。土爻之欠。或破戒不淨。變財空亡。心雖
許而口不戒。
有頭無尾也。

鬼在宅中。住居不穩。官廳應上。朝向不通。

內卦第二爻。或為宅。若動鬼臨之。宅不安。常有病。
若衝尅之爻。或應爻臨鬼。其宅朝向不利。宜改。

兌卦金龍干佛像。

兌西方卦。佛又金身。故遇兌宮金鬼。神佛中必有
善願。帶青龍勾陳。粧塑帶騰蛇。是欲圖畫。化父是
描寫。不然。則是經文。
若化財福。是欲修捨。

坎宮木動犯划舟

木在坎宮發動。舟楫之象。必划龍船上。三相公見咎。送之則吉。若艮巽卦中。水鬼臨青龍動。及木化水。水化木。鬼在水上。皆是。

水土交加。在乾宮則三元大帝。火金互動。于兌卦為

五道傷官

三官。天地水三官。乾宮土化水。水化土。而遇官爻者。是其象。五道是刀劍之神。在兌宮互相發而遇官爻者。是其象。

三空無香火之堂

凡占病遇三爻空亡者。其家不供香火之堂。動空化空。似有若無。旺相空亡。供器不全。餘見家宅章。

怪動有不祥之禍

怪爻。季是兩頭居。初與六爻是。仲月逢之。二五隨。孟月只宜三四。是動爻成怪。靜無之。臨父母。必有怪器。加玄武是盜人之物。凡遇此爻動。雖非鬼爻。必是怪事。騰蛇又動。臨鬼爻。然後可言有怪。

龍遇文書。獨發經文可斷。

凡占有何鬼神。不持鬼爻。斷獨發之爻。亦可推。如父母獨發。祖宗求祀。臨青龍。則有善願。經文。本宮鬼爻。又伏世下。而在胎養生旺之地者。必有新死亡人。討求經懺薦度也。伏鬼屬水。棺尚暴露。空則不然。

蛇逢官鬼。屬陰夢寐當推。

鬼臨騰蛇。必有虛驚怪異。若在陰宮陰象。則有夢寐衝剋世爻。用爻。必夢中所見神祟。騰蛇臨鬼動。

則是弔死鬼。

動入空中值鬼。恐失孝思之禮。

官爻動空化空。皆主先亡中。有失禴祀。或逢忌日。不設祭也。若在他宮外卦。則是眷屬中曾有祀禮。今却除之。不設其位。或曾餽送楮帛。今無之。皆有此象。

靜居宅上臨木。家停暴露之棺。

木爻官鬼。靜臨二爻。或本鬼伏于父母下。其家必然停柩在堂。舉之則安。衰則座席起之。家宅安泰。依此斷萬無一失。

○種作

農為國本。食乃民天。五穀不同。孰識異宜而佈種。一

年所係。全憑卦象以推詳。旺相妻財。豐登可卜。

妻財迺占農之本。不拘種水阜物。先看主爻。現與不現。有傷無傷。便知凶吉。若得出現旺相。有生無損。主其年必成熟。然此一爻。雖不可無。亦不宜動。動則官鬼有氣。終有損耗。若得變出福爻。則吉。

空亡福德。損耗難憑。

子孫為福德。占田之輔爻。最喜生旺發動為吉。若遇空亡。則財無生氣。官鬼當權。定多損耗。財爻總旺。亦不能全收。若得官爻。亦不上卦。或落空亡。庶幾小吉。如福德空。而財爻衰弱受傷。虛度一年。徒勞工本。決無成望。旺空動空。主半收半熟。

父母交重。耘耔徒知費力。

父母為辛勤勞苦之神。動則必主費力。多用耘耔。大要衰弱。臨持身世。若旺動。財雖有氣。亦減分數。

蓋子孫被其傷尅故也。若在空避之地爲吉。

兄爻發動年時莫望全收。

兄弟劫財占種忌爻。大怕發動。總得福與財旺。亦非全熟年時。若臨世。主治田之人。種作不精。不然欠工本也。

鬼在旺鄉遇水神而禾苗滄腐。

鬼爻發動。所種之初。必有損害。若臨水爻。其田必破水淹。衝尅身世。蓋必爲滄腐也。更逢月建日辰動爻。生扶。常有洪水橫流之患。化出福爻。生合鬼。後重生。長化出火來。刑尅。恐澇後又遭大旱。有故雨雖多。無事。

官居生地加火殺而稼穡焦枯。

鬼在生旺之地。而臨火爻。動者。必主缺水。衝尅刑尅。恐有焦禾殺稼之禍。有制伏。雖旱不妨。變出水爻。刑尅身世。旱後必有苦雨淹沒。

土忌尅身。水旱不調之歲。

土鬼發動。必主水旱不調。尅世。必有傷損。化火。缺水時多。滋潤時少。化水。淹沒時多。乾旱時少。蓋土能瀉火之氣。制水之勢。故也。又主里社。典災。須祈禱則吉。否則田地荒蕪欠熟。

金嫌傷世。螟蝗交括之年。

金鬼發動。尅世。有蟲傷。應臨及六爻。或五類中化出者。是蝗蟲。不傷身世。財又旺不動。乃經過此地。不爲害也。

木則風摧。靜須穀糝。生扶合世。方許無虞。

木爻發動傷尅世身所種物必遭惡風摧挫若化
水爻或水化木爻或與木爻同發當有風潮顛沒
之患木鬼不動亦主虛耗蓋木爻五穀主星更若
福靜財衰必主苗而不秀或秀而不實財福動空
化空俱是虛耗空好看之象火持鬼爻與土金鬼
爻安靜被動爻日辰傷尅衝併皆有虛損如綿花
暗蛙菽豆延口
葶藶腐爛類

二爻坐鬼必難東作于三春五位連官定阻西成于

八月

以二爻爲種作始事五爻爲收成之事第二爻爲
內卦之主第五爻爲外卦之主畫卦自下而上種
作自春而秋收也以爻象言之初爻爲種子二爻
爲秧苗三爻爲人力四爻爲耕牛五爻爲成熟之
日六爻爲百事之天時也凡遇鬼在初爻種子不
對或多敗壞鬼在二爻難以耕種或因阻失時

秧苗有損鬼在三爻農力不到欠工鬼在四爻
必有病難以耕岸鬼在五爻收成有阻鬼在六爻
收時天氣不順內卦無官方大吉二爻五爻若被
日辰刑傷衝尅其種作收成之時必有阻節失宜
更看何爻傷尅便知何事阻之如兄弟爲口舌官
鬼爲官訟類且如四月丙戌日卜禾得大過之困
卦酉官動變午火旱之兆也日辰帶財尅制二爻
後將插蒔果爲陰人少財而去踰三四日而天則
亢旱難用矣此上海孫西
疇所卜依此斷萬無一失

初旺則種子有餘

初爻旺相種子有餘衰則不多空則欠少占種早
物二爻空者主重種動空化空者出後有損三爻
旺相人齊力到休囚空絕芟鋤欠工已上俱要生
扶皆嫌傷尅若卦有子孫而初爻空者種必不出
非無也二爻
空秧必缺少

四空則耕牛未辦。

四爻旺相。牛必強壯。衰則不濟。空則未有。兄化鬼。鬼化兄。與人合牛。空動化出子孫。或化丑爻。而與應爻作合。多是租佃他人之牛也。五爻空亡。收成多阻。更遇財福死絕。兄鬼旺動者。大凶之兆。所望一空。必無收獲。六爻空亡。必有驚怪非常之變。蓋天無空脫之理。故也。餘以應爻同看。極有準。

應爻生合世。天心符合人心。

當以應為天。以世為地。應爻生合世爻。治田遇好天。衝尅世爻。則凡有所作為。非風即雨。如丙子日。子卜棉花得无妄之訟卦。應爻衝尅世爻。自始至終。凡遇耘耕收獲。輒遇雨。未嘗得快作幾日也。

卦象疊財爻。多壅爭如少壅。

卦中財爻重疊太過。不宜多加壅壅。財爻無壞不空。兄弟卦中不動。而遇子孫發動者。多壅多收。少壅少收。無壅無收也。

壅少收。無壅無收也。

日帶父爻。一倍工夫一倍熟。

父母若臨日辰。或坐世上。必主辛勤勞苦。若非勤作。决上少收。蓋一倍工夫。耘耔則有一倍熟也。十旺動。父死絕。則不費工夫。而自熟。

財臨帝旺。及時耕種及時收。

凡遇財在胎養長生爻上。不宜種作太蚤。蚤則不利。遲則少收矣。蓋胎養長生一日。有死一日。雖遲不妨。帝旺雖有死。過此則一日衰一日。故宜蚤種。在帝旺衰爻上。不宜種遲。

要知終始吉凶。但看動爻變化。

動爻變財福吉。變兄鬼凶。兄化兄。偷盜損折。鬼化鬼。毒害殘傷。父化兄。鬼。辛勤不熟。父化財福。辛勤。

有收財化兄子化官始則暢茂終則空虛兄化財
官化子先遭傷損後必稱意五爻財旺化兄爻年
穀豐登而價賤

欲識栽培可否須詳子位持臨

凡占種植何物以子孫推之如臨金水宜種水物
臨火土宜種旱物臨木爻水旱皆宜子孫能生財
尅官故不看財若不上卦方以財論

世值三刑農須帶疾

世爲治田之人被日辰動爻刑衝尅害者最爲不
利如財爻傷尅必有陰人財物事福爻傷尅必有
小口六畜僧道事故有妨農事兄弟爲口舌爭鬪
父母爲尊長文書屋宅事情官鬼爲病訟火盜類
若帶白虎三刑農夫必然帶疾世持官爻亦有疾
否則必有職役在身加朱雀恐是官訟世持父母
慣知農業持兄弟必欠工本或種作不精持財福
或得財生福合皆大吉自空化空農夫有大難不
然其田必種不成種亦必不利也

爻逢兩鬼地必同耕

凡卜種作卦有兩鬼出現其田必與人合種世爻
空動而鬼臨應上動來作合必有人包種此田日
辰帶鬼爻合住亦然世爻空亡而
被兄弟衝併皆是包攬與人種也

父在外爻水輔地雖高而潮溼父居內卦日生田固

小而膏腴

父母爲田段在外卦其田必高在內卦其田必低
生旺田肥墓絕田瘦臨木田形必長臨土田形必
短臨火是乾旱地水是潮溼地金是白沙地日辰
衝尅人不顧戀日辰生合必是好田大家要種

此斷之萬無一失。

父化父一丘兩段。

父動化父必是一丘兩段之山。卦有兩父亦然。或是種作兩處。卦身出現重疊亦然。兩處耕種。

衝併衝七坎八坑。

日辰動爻尅衝父母其田必不平坦。非七高八低。則主人不照顧。田不值錢。或六畜損傷。或行人踐踏。

陽象陽爻此地必然官斗則。

父母在陽宮陽爻是官田。在陰宮陰爻是民田。若陽宮陰爻元官田。今收民田。陰宮陽爻元民田。今收官田。斗則也。

或空或動其田還恐屬他人。

父母空亡。田種不成。否則必非已產。臨世發動。其田必有更變。化入空亡。或空合應爻。常賣與人。世臨勾陳動。亦主田有更變。○此一節百發百中。無不應驗。如乙亥日卜種水田。得既濟之屯卦。父母空亡。果種不成。又如卜種麩麥。得姤之乾卦。世上父動化空。至正月果被原主回贖。又如辛亥日卜觀之訟。世上父母動化出午火。生合應爻。又遇官鬼。取動。遂與鄰人構訟。其田果應賣與他人。又如癸巳日卜願之噬嗑。世臨勾陳。上財發動。其田果因田主自種而不得成也。

坐落胎養開闢未久。

父母安靜。若遇卦中胎養爻動來衝起者。乃是新闢之田。父在胎養動亦然。否則必是新置者。若父持大歲月建。乃是祖遺產業。卦無父母。從世化出。自己置買。若財化出。妻家粧奩。從兄化出。令戶之

田從鬼化出官家田地不然乃官
斗則也應爻化出必是他人之田

變成福德溝洫分明。

父母動出于孫必然溝洫分明其地亦善化財亦
吉其田必得高價化兄田不值錢或未分析或與
他家之田合段若係卦身則是與人合種也化官
其田不美分五行取之如化金鬼必多瓦礫化木
鬼必是雜草化水鬼溝道不明水難泄瀉化火鬼
必有屍骸燒化或蕩田或廢宅化土鬼必有伏尸
古墓或溝塍畦畝莫辨或浮土難為耕種或有六
畜踐踏或官吏人田否則不然也化官空亡不妨

若是坎宮必近江湖之側。

父在乾宮其田必高總在內卦亦非洼下低田父
在坎宮田必傍江河父在離宮田邊密治父在艮
宮田在山林左右父在震宮田邊必有樹木父
在坤宮田在郊外田心之田也父在兌宮田邊有

官溝或傍池沼或以
以八方定其種所

若伏兄弟乃租鄰里之田。

此條為租種而言若父母出現看父爻本宮所伏
之神則知何人家之田如官伏父下為職役人家
田之類卦無父母須看伏在何爻下則可知矣如
伏兄下為鄰里人家之田類若無父而動爻有化
出者即是其人之田也如財
爻化出婦人之田餘倣此

蠶桑

既言種植合論蠶桑採飼辛勤只為絲綿而養育吉

凶眩惑因憑卜筮于著龜

蠶桑一占諸家皆忌坎宮之卦意以坎象屬水故
也殊不知育蠶惟以春季何忌之有几占蠶當以

財福為主。不須以卦宮論。

初論火爻得地則蠶苗必利。

凡占蠶必看火爻者。蠶為蜀女所化故也。昔蜀人殺馬曝皮于庭。忽掩其女飛去挂于桑上。遂化為蠶。食葉作繭。後人取其繭為絲。遂傳其種。塑女像以祀之。名馬頭娘。即是蠶也。故諸家皆取巳午爻為蠶命。卦無火爻。蠶必不旺。出現發動。乃為吉兆。更臨財福。或持身世。大吉之兆也。

次等水位當權則寒溼多災。

大抵蠶性喜乾惡溼。喜熱惡寒。自蟻至繭皆然。故育之者。則有火倉之制。推易書不離此義。所以占蠶遇水爻當權發動。必有寒溼之病。其蠶必難旺。盛若或空伏死絕。皆凶。可俵此斷。

福德要興更喜日辰扶助

子孫為蠶命。卦中用神也。有炁發動。蠶必興旺。更得日辰動爻。生扶合助。大吉之兆。雖有鬼爻。亦不妨害。古人云。有人制殺。雖動無妨。惟怕父母及日辰刑傷。蠶必有損。又子孫宜臨火土二爻。木爻次之。大忌金水爻。

妻財怕絕尤嫌動象刑衝

占蠶以財為絲。綿桑葉。凡遇休囚死絕。或日辰動爻刑衝。尅害。利必微薄。更若子孫衰空不動。必無好繭。亦無好絲。又主葉缺。須得生旺有炁。不受傷尅。大吉。

兄弟扶身葉費而絲還微薄

兄弟發動。必主多費桑葉。又主其年葉貴。尅世傷世。必然缺飼。異日作繭必薄。絲綿必少。最不宜持世發動。總財爻旺相。亦不稱心。

父母持世。心勞而蠶必難爲。

父母傷子。蠶必難爲。不易養育。須看五行。則知有何傷損。當依官鬼同斷。若臨身世。雖或安靜。亦非佳兆。然父母又勞勤之神。衰靜空亡。制伏庶幾。蠶苗不勞自旺。否則必費收拾。倍加勤勞。然後可望三分。雖日月不宜值之。

五行如遇官爻。必遭傷損。

官鬼發動。屬金。蠶必多食桑葉。或有霧露衝絕。以致蠶多殞死。屬木。桑葉必費。或門牕不謹。蠶冒風寒。以致落簇變蛹之類。屬水。須防鼠耗。或食溼葉。以致蠶瀉。或火倉不熱。以致寒溼相承。蠶苗遲長。屬火。尅世。須防火災。不然。則是火倉太熱。不通風氣。或晒照閃燥。以致蠶眠遲起。慢頭黃難脫之病。屬土。及鬼寒。煖失宜。飼葉不勻。眠起不齊。或分棹遲緩。以致蠶沙發熱蒸傷。若鬼臨太歲。當有常例。

未還。日辰帶鬼衝尅世爻。或日辰值鬼發動。或太歲動變鬼爻。或世持官鬼。皆有願心。祈之則吉。

一卦皆無鬼殺。方始亨佳。

占蠶以初爻爲蠶種。臨財福。蠶種必好。蟻出必齊。臨死絕。必不齊。臨父母。一半出。臨鬼死絕處。已變亦不能出。二爻臨鬼下。蟻得必難長盛。雖已黑其頭。亦有損害。臨父母亦然。若動而化出。則頭眠起後有損。三爻臨鬼。停眠時有損。若三爻得吉。神生扶。二爻遇凶煞尅制者。始雖不旺。至此日則盛。四爻臨鬼。蠶女人眠。必多損失。無過自空。前功俱費。臨財化空。食加而葉缺。五爻臨鬼。上箔有損。鬼帶水爻。簇汗。鬼帶木爻。必多遊走。鬼帶土爻。必多腐爛。鬼帶金爻。白殞死。鬼帶火爻。繭必輕薄。六爻臨鬼。絲必難織。蛾必難出。已上六爻。須當互看。夫抵皆怕空絕。皆要財福。皆忌官父持尅。

日主衝身。切忌穢人入室。

世身遇日辰相衝。或應爻動尅。須防穢汚人帶。屢入室。觸犯蠶花。以致變壞。世帶水土動衝子孫。乃蠶婦自身不潔。非他觸也。

世爻合應必然汚婦臨蠶。

世爻為養蠶婦。墓庫老年婦。胎養長生。少年女子臨太歲財爻。必是慣家。臨子孫。必然精製。臨兄。老年懶飼。臨父母。雖多辛勤。然恐多傷蠶苗。臨官鬼。蠶姑必有病。世爻無故自空。或化死墓絕空。蠶姑當有大難。不然必懶于擡飼。若帶自刑身亦病。臨胎化胎。必有孕。日辰相衝。將及分挽。若與鬼爻應爻及日辰作合者。蠶婦必與外人有情。遇有衝尅其事已露。世在陽宮。又臨陽爻。是蠶主淫亂。非蠶也。婦也。

子受暗衝每遇分擡須仔細。

子孫為蚕身。出現不動而被動。爻日辰暗衝者。主分擡時不加仔細。蚕多傷損。蓋衝福之爻不遇父母官鬼。非吉神故也。動而逢衝。蚕多遊走。無衝然後為吉。

財逢傷尅。凡占物價必騰增。

凡占葉價貴賤。但看財爻。若遇動爻日辰相尅。去後必然葉貴。或財空亡。或衰無氣。或化入死墓空絕。皆主葉貴。若財爻旺相。兄弟不動。則葉必賤。凡遇兄弟發動。葉必不孚。

兄弟值空亡。絲番白雪。

凡遇財福旺相。豐稔可推。然有兄弟父母官鬼。亦難許為吉兆。必得三者死絕空伏不動。方成大吉之象。則蚕無所傷。利有所望。而絲亦好也。

卦身臨巳午。繭積黃金。

巳午臨身。蚕命得地。更會財福。大吉之卦。世爻臨之亦好。

父動化財。不枉許多勤苦。

父動尅子。本非吉兆。若化財爻。則主辛勤。終有成望。化子亦吉。父化父。廣養薄收。父化官。徒自辛勤。必多傷損。父化兄。兄化父。鬼化父。財化兄。日後必賤。財化鬼。子化官。先吉後凶。如蚕雖旺。入箔則多。變爛類。兄化兄。則主折本。

官興變福。亦遭幾度虛驚。

官鬼發動。必有損耗。若化子孫。庶幾無事。亦有虛驚。鬼化財。雖損有收。父化財。亦然。兄化財。多費桑葉。則有利。子化子。蚕不旺。財化財。絲必薄。子化財。財化子。則稱心也。大抵子孫太過。財爻無氣。多養少收。子孫旺相。財爻太多。多收少價。子孫死絕。財爻太旺。葉多蚕少。財爻死絕。子孫太旺。蚕多葉少。

若官父。兄重疊。太過。反不妨也。

卦出乾宮。若養夏蠶。偏吉利。

乾兌宮卦。子孫屬水。其性皆逆。春蚕必難興旺。故利夏蚕。蓋春與夏不同。春蚕怕冷。大忌水爻。夏蚕要涼。不忌水爻。春蚕若冷。多病難養。夏蚕若涼。少病易旺。所以夏蚕宜子孫屬水。

母居刑地。如言蠶室定崩摧。

蚕房以父母論。生旺有氣。脩治整齊。死絕刑害。崩損破敗。帶水自刑。蚕室必漏。水化父。父化水。皆作前斷。看臨何爻。便知何時有雨。如在初爻。生蟻時多。被陰雨傷蚕。餘倣此。

蠶緇獻功。三合會財福而旺相。卦宮定位。六爻隨動。靜以推詳。

卦有三合。最怕會成父兄官局。大為不利。蓋會起之爻。不論四時。皆為有氣。以被二爻扶持故也。旺相遇之。其勢愈甚。故占蚕得三合財福二局。大吉之兆。更若凶殺有制。可作十分吉斷。

○六畜

道形萬物。理總歸于一心。易盡二才。占豈遺乎六畜。惟能精以察之。自得明而着矣。

凡占六畜。專以財福為主。不可依諸家。以分宮本命斷推。蓋本命分宮。古人為家宅內看吉凶。故立此例。今人不究其理。雖止占一物。亦以分宮斷之。則失其旨。學者詳之。

命在福神。若遇興隆須長養。

禽虫六畜之命。皆屬子孫。旺相有氣。不空。必然長養。易大。休囚墓絕。決然不濟。若不上卦。或落空亡。

未買勿置。已蓄勿蓄。

利歸財位。如逢囚死定輕微。

大抵此占。惟牛馬為力。其他為利而占。然力與利同歸財爻。最怕休囚死絕。去後財利必薄。雖力氣亦不多。旺相不空。方為大吉。

二者不可相無。一般皆宜出現。

無福則難養。無財則利少。財福不空。俱出現。禽虫六畜總相宜。

財旺福衰。雖瘦弱而善走。財空福動。總遲鈍而可觀。

凡占牛馬。子孫爻旺相。主肥。休囚。主瘦。動則強健。輕跳。必有可觀。財爻旺相。則主有力。又主善走。後亦有益。休囚。則無力。而不善走。亦不濟。財若空亡。愈見遲鈍不濟。

財若空亡。雖利暫時無遠力。

財爻發動。亦是善走之象。但不宜化入空亡。則主有頭無尾。先勤後惰。必無久遠之力。若財爻旺空。動空。又是用不兩全之象。非無長力。如牛則善車。馬不善。犁。馬善疾行。不善緩行類。

福臨刑害。若非麟鼻定凋肥。相合相生。

子孫爻帶自刑。或化敗病等爻。其畜主有破相。如凋麟穿蹄。破春單照類。

必主調良且善。相衝相尅。定然頑劣不馴。

子孫生合世爻。六畜馴善。于我有益。若來刑衝尅害。必主性劣不馴。如牛則縮車縮犁。馬則前失後失類。

要知蹄足身形。須看臨持八卦。欲別青黃白黑。須參

生尅六神。

乾為頭。坎為耳。震為前足。艮為後足。巽為腰。離為目。坤為腹。兌為口。青龍色青。白虎色白。朱雀赤。玄武黑。勾陳。騰蛇。色黃。凡占以子孫所臨為本身顏色。以他動來生尅者。斷別處有異色。如子孫臨玄武。在乾宮而被坤宮動尅之。乃是黑身黃足。若被艮宮白虎動尅。可言黃身白足。他做此。凡尅處多旺處。自宜通變。

陰陽有雌雄牝牡之分。

馬曰雌雄。獸曰牝牡。以子孫屬陰屬陽。如陽爻子孫占牛為牡。牛占馬為牝。馬騾為牝。騾類。

胎養為駒犢羔雛之類。

馬子曰駒。牛子曰犢。羊子曰羔。雞鴨子曰雛。凡遇子孫在胎養爻上。必是此類。若以口齒長生。是

齒冠帶四齒帝旺是
斬齊口墓庫則老矣。

身生子胎。必是受胎之六畜。

如占牛子孫在胎爻上。必童牛。自生子孫在胎爻
上。則是牛有胎。原非童牛也。化出胎爻。或子孫衝
胎動于卦中者亦然。子
化子。則是子母牛也。

福臨鬼墓。須知有病于一身。

福臨鬼墓。畜必有病。如臨病爻。
或被上鬼衝尅。皆主有病也。

父動有傷。子絕則徒勞碌。

父母發動必傷用神。必有損失。更遇子孫絕。無氣
必主死亡。雖能牧養。亦徒勞碌。得子孫在空避之
地方
為吉。

兄與不長。財空則反生扶。

兄弟發動。六畜不長。若得財值空爻。不受傷。
尅。則反生扶子孫。其畜必然。易養。利亦不失。

世若空亡。到底終須失望。

世爻無故自空。必不稱
意。大象若凶。則有大難。

鬼如發動。從來弗克如心。

鬼爻發動。占畜大忌。或六畜自有疾病。或
因事而起禍端。日後必不如願。詳具于下。

逢金生旺。當慮嚙人。值土交重。須憂病染。

金鬼發動。有蹊脾之患。若尅世爻。必難觸犯。世爻
更絕。必被傷人。木鬼發動。主有草結之病。若在外
卦。毛色不善。更加騰蛇。必有惡毛。旋螺有碍。相水
法。水鬼發動。主有寒病。如激心。黃瀉薄糞之類。火

鬼發動必主畏熱或有熱結病類。土鬼發動須防
瘟病類。或曰鬼在初爻足有病。在二爻脊背有病。
三爻腰股有病。四爻前脾胃脊脊有病。五爻頭項脊
領有病。六爻頭上有病。若在震坎二宮。上橋下水。
皆宜仔細。

官加蛇雀必因成訟成驚。

日帶騰蛇發動異日此畜必有怪異驚駭。若臨朱
雀必因此致口舌爭訟。臨玄武防偷盜。臨白虎防
跌撲。如七月乙巳日。因雞瘟。卜得噬嗑之頤卦。日
辰併起子孫果應不死。後因夜啼而妻病作。予初
不知。及後八月。收養蜜蜂。壬寅日。卜得屯之坤卦。
兄鬼發動卦無財。凶不必言。未半日。羣蜂滿身。攢
聚驚惶無措。因驗之。乃知前者騰蛇鬼動而雞夜
鳴。今亦騰蛇鬼動而致此異也。况孟月四爻仲月
五爻。正臨怪爻發動。所以然也。自後
屢驗皆應。始知騰蛇真怪異之神也。

兄弟財可驗食粗食細。

子孫化出兄弟。主口嬌食
細。化出財爻。主食粗口雜。

財連兄弟乃芻豢之失時。

子化兄。是口嬌不食。財化兄。乃人
之豢養失時。以致饑餓。非不食也。

子化父母必勞心之太過。

子孫發動。其畜必戶。若化父回頭來
尅。又是人不愛惜。過勞力以致其傷。

福連官鬼須防竊取之人。鬼化子孫恐是盜來之畜。

子孫化鬼。其畜日後必然被人盜去。否則必主病
死。若官化子。則主其畜是人盜來者。生世合世。必
有利益。衝世尅世。必受其累。
然必卦中元無子孫方可斷。

官兄交變難逃口舌之相侵。

卦中兄動變鬼。鬼變兄。或二爻俱動。必因此畜而
有是非口舌。若文書亦動。必然成訟。世爻入墓。恐
有牢獄拘
禁之禍。

日月並刑豈免死于不測。

月建日辰動爻帶殺俱來刑剋子孫而無救者。必
死。要知何故為死。以刑剋子孫者。斷如金為蹠。脾
死。木為草。肺死。水為寒凍死。土為瘟病死。如鴛鴨
等。則丑為牛。踏寅為鷹搏。申為狐竊。戌為犬咬死。
類若被世爻刑剋。則
是人自傷之死也。

若占置買亦宜福動生身。

凡占置買六畜。子孫發動。出產必多。要來生合世
爻。必然好買易成。與世衝剋。定難置買。應爻空亡
則無主人。應爻生合世爻。而子孫或空或伏者。不
人與我最相契。而無畜可買也。凡鬼發動。不惟買
之不利。且有禍
患。不宜買之。

若問利時。最怕妻與化絕。

財爻出現不空。有氣持世生合。世不受傷。剋不變
兄鬼。即為有利。若不出現。或落空亡。或化死墓絕
空。或被兄剋弟
劫。皆主不利。

或賭或關。皆宜世旺財興。

北人好關。鶴鷄。南人好關。促織。黃頭鳥。凡遇
占此。要世爻有氣。剋應。子孫發動。即是我勝。世雖
不剋。得月建日辰動爻刑剋。應爻亦勝。若世被應
剋。子孫空伏。官鬼發動。日月動爻。反來刑剋。是他
勝。最怕父母帶殺。旺動。則禽虫有關。死之患。財爻
持世生合。皆吉。凡鬼持世。是我輸。世應比和。六爻

安靜子孫空伏賭闕不成世應俱空亦賭不成

或獵或漁總怕應空福絕

凡占漁獵要應生世世尅應子孫生財便主有得若應爻空亡子孫受尅或臨死絕必然空出空回無所獲也鬼爻旺動尅世須防猛獸傷人兄弟發動雖有不多得子孫動臨身世則吉

乳抱者宜胎福生旺而無傷

凡占蓄養母猪羊及抱鷄鴨鵝鴨類要胎福二爻生旺不受刑尅便無損失若自空或帶鬼必難生育化空絕化鬼則生後有損旺空一半無事福旺財空雖出好而利輕

醫治者要父官衰絕而有制

六畜有病占醫治療要子孫旺相有氣不落空亡不遭刑尅而父母官鬼休囚墓絕或雖動而有制

伏不死若子孫無故自空或化死墓空絕或化官鬼或父母帶殺乘旺動尅皆不能救雖用醫治亦必死應空亡及被世尅者醫必不來

卜筮全書卷之十

卜筮全書卷之十一

黃金策

西

○求名

書讀五車。固欲致身于廊廟。胸藏萬卷。肯甘遁跡于丘園。要相國家。當詳易卦。父爻旺相。文成擲地。金聲鬼位。興隆家報。泥金喜捷。

凡占功名。以父為文章。鬼為官職。二者一卦之主。缺一則不成。若父爻旺相。文章必佳。官鬼得地。功名有望。士人及第。以泥金灼字。附家書以報。謂喜信。故借引之。非以鬼為音信也。讀是篇者。勿以辭害義。可也。

財若交重。休望青錢之中選。福如發動。難期金榜之題名。

財福二爻。凡占皆喜見之。惟十功名。反為惡殺。蓋財能尅父。子能尅鬼故也。但宜休囚安靜則吉。當權發動。大無成望。

兄弟同經。乃奪標之惡客。

五行同類者。為兄弟。求名見之。乃是與我同經之人。若不上卦。或落空亡。死絕。大象遇吉者。必中魁首。如發動。或月建日辰俱帶兄弟。則同經者多。必能奪我之標。不得中矣。總大象可成。名亦落後。

日辰輔德實勸駕之良朋。

日辰為十卦之主。能成事。亦能壞事。如父母官鬼無氣。事必難成。若得日辰扶起。尅制惡殺。必舊有

望。故曰輔德。或世爻衰靜。得日辰生合。或世爻空亡。得日辰衝實。主其人必不上前求名。而有親友勸其進取。或資助盤費。輔其前往求名也。

兩用相衝。題目生疎而不熟。

求名卦。以官爻為用爻。喜合而不喜衝。若見兩官兩父相衝。主出題生澀不熟也。

六爻競發。功名恍惚以難成。

占官六爻皆喜安靜。止要父母官鬼有炁不空。月建日辰不來傷尅則吉。如有一爻發動。便不順利。且如財動則傷父。子動則傷官。兄動則他人有所先。鬼動則事體有變。父動則文不純正。凡動則有變。變出之爻。又有死墓空絕刑尅等爻。皆為破敗。故凡亂動卦。不必仔細推究。其不吉大槩可知矣。

月尅文書。程式背而不中。

父旺不空動爻日辰又不衝尅其文字字錦繡若
遇兄弟刑衝文章陳腐無鮮麗之句妻財傷尅必
多破綻子孫刑害乃是弄巧成拙不宜月建衝尅
其文自行已意必不中試官之程式也凡帶父刑
害敗病等爻及化出者其
文皆有敗破不能錄取

世傷官鬼任路室而不通

世乃求名之人大忌則福臨之必難稱意若持官
鬼或得官鬼生合方有指望若臨子孫尅制官鬼
是仕路未通徒
去求謀無濟也

妻財助鬼爻空可圖僥倖

父母空亡名不可望若得財爻發動生扶鬼爻有
恣其事僥倖可成然須子孫安靜則可許蓋財不
嫌發動者以文
書在空故也

福德變官身位合亦忝科名

卦無官鬼若得子孫發動變出官鬼生合世身事
亦有成然須得文書有恣無損則吉此二條名雖
有望皆不可許其高中魁甲
蓋以卦象不出自然故也

出現無情難遂青雲之志

卦中官父俱全固是吉兆若不臨持身世或不生
合世身或被世爻衝尅或被月日破壞或臨死墓
空絕皆謂無情雖在卦中與我
無益所以難遂青雲之志也

伏藏有用終辭白屋之人

官父不全功名難望但看所伏者有用無用斷之
如飛神不遇衝開伏神不遇提起謂之無用決主
不成若飛神衝尅得開伏神提挈得起謂之有用
終是可成若得月建提起最吉日辰次之動爻又

次之更得伏上
飛爻在空尤妙

月建尅身當被責。

月建為考試官若在身爻發動刑尅世爻而官父失時者必遭杖責若化子孫必遭斥逐若化兄弟廩膳生最忌之輕則革糧重則追罰。

財如生世必幫糧。

卦中父母避空而財爻發動生合世爻者必有幫糧之喜月建帶財化財或官化財生合世爻皆吉大抵廩生小試最不宜兄弟發動或臨卦身世爻或臨日辰月建皆是革糧之兆財爻無故自空亦然若得財臨身世或伏世下雖不稱情糧必如舊。

父官三合相逢連科及第。

卦有可成之象而又有三合爻動會成官鬼局者必主連科及第大吉之兆會成父局亦吉會成財福二局不利會成兄弟局者惟廩生忌之餘皆無損益。

龍虎二爻俱動一舉成名。

青龍白虎俱在卦中動來生合世爻必中魁選若持官父或持身世尤妙此固非理但借龍虎榜之象耳然亦有驗。

殺化生身之鬼恐發青衣。

占官以子孫為殺乘旺發動必遭斥退若得本官官鬼伏在世下或卦身持鬼或子孫自化鬼爻生世終不脫白無過降青衣而已卦有財動合住子孫可用貲財謀幹庶復舊職。

歲加有氣之官終登黃甲。

太歲乃天子之爻。凡占功名。最喜見之。若臨鬼爻。是人臣面君之象。更得生旺有炁。必然名姓高標。病阻試期。無故空臨于世位。

動爻日辰不傷世爻。而世爻自落空亡者。謂無故自空。大凶之兆。試前占去不成。強去終不利。輕則病重則死。如在本宮內卦。在家即病。在三四爻。出門病。在五爻。途中病。在六爻。到考處病。在應爻。又屬他宮。則臨考有病。不得入試。若試後占。其事必不成。大象吉。名成身喪。

喜添場屋。有情龍合于身爻。

青龍主喜慶事。若大象既吉。更得龍動來生合世身。必然別有喜事。并臨。不但名成而已。若空動爲虛。喜。

財伏逢空。行糧必乏。

六爻無財。本宮伏財。又居空地。其人必乏路費。若若世爻更在衰弱之鄉。則是貧窮之士。如逢川建日辰。動爻生合扶助。必得親友資其費用。若得應爻動來生合。多是妻家看覷周全。

身興變鬼。來試方成。

卦遇不成之兆。而得卦身。或世爻變出官鬼有炁。而本宮父母不壞者。今雖未成。下次必然中式也。卦值六衝。此去難題雁塔。爻逢六合。這回必占鰲頭。凡事遇合則聚。逢衝則散。故占功名。得六衝卦。必難求。六合卦。必易得也。然大體。須以衰旺動靜參之。不可執滯。

父旺官衰。可惜劉蕡之下第。父衰官旺。堪嗟張奭之登科。

父母官鬼皆要有炁無損然後可成若父雖旺相官鬼空亡或不上卦是其人文字雖好奈命無官星亦不能中如劉蕡之錦繡文章竟不登第也若父雖衰弱得官爻旺動扶起文書是其人文字雖平常而命中官星發現可許有成如張奭之文章雖欠精美反登高第也若官旺父空決至下第也

應合日生必資鶚薦動傷日尅還守雞臆

父官死絕名必不成若應爻動爻或月建日辰扶起官鬼必須兪人推荐或用財禮買求方許有成若遇月日動變傷尅總然官爻有炁亦是難求

世動化空用旺則豹變翻成蝶夢

求名以官爻用爻若得旺相不遭刑尅必中科第如遇世爻發動變入死墓空絕恐名成後不能享福游魂卦死中途中歸魂卦到家而死墓絕是太歲踰年而死也

身官化鬼月扶則鵬程連步蟾宮

卦身為萬事之體功名尤宜看之最怕臨財臨福便不容易如得官爻臨之必有成望更若出現發動又化官爻而得月建生合者大吉之兆必主聯科及第非特京省一捷而已

更詳本主之爻神方論其人之命運

本主者求名本人之主爻也白占固以世爻論若代占則看是何人如子姪求名看子朋友看兄類此爻最怕化出忌殺雖大吉象未可易許其餘世爻回看如此撻索吉凶自然應驗

雖賦數言總論窮居之得失再將八卦重推致用之吉凶

○仕宦

爲國求賢治國之本。致身輔相。祿養爲先。旺相妻財。必得千鍾之粟。

未仕求名。不要財爻。已仕貴人。要見財爻。蓋有爵必有祿。未有無俸而得官者。故凡占官員。得此爻旺相。俸祿必多。休囚定然微薄。卦中無財。或落空亡。未得俸祿。財動逢衝。任後因事減俸。或日辰月建衝財。而刑害世爻及官爻者。恐有停俸罷職之患。

興隆官鬼。定居一品之尊。

鬼爲官爵。旺相有炁。官高爵大。休囚死絕。官小職卑。發動生合世爻。或得月建日辰生扶。必有陞擢。遠播都下。安靜不動。而被月建日辰剋害者。或世爻刑衝剋害者。必無聲名聞望。

子若交重。當慮剝官削職。

子孫乃傷官之殺。最喜空亡墓絕。尤宜安靜受制。則吉。若在卦中發動。所謀必不遂。意未仕則不能除選。已任則有奪官褫職之禍。鬼爻更若無炁。必至除名落籍。非但貶責降罰而已也。

兄如發動。須防減俸除糧。

兄弟乃劫財之神。空亡不上卦。或臨死絕安靜則吉。若發動。未免費財。多招誹謗。俸祿亦不稱意。更與子孫同發。或就化于孫。必有除糧減俸之事也。持世臨身皆不利。

父母空亡。休望差除宣勅。

父母爻爲印綬。文書。誥牒。宣勅。奏疏。表章。卦中不可無。宜旺不宜衰。扶世最吉。若持太歲有炁。生合世爻。主有朝廷宣召。如加月建。多是勅制。及上司獎勵之類。最怕衝空化空。則多不實。衰空亡。必無宣勅。亦無差除。卦中無父母。休望遷選。

官爻隱伏莫思爵位陞遷。

官爻為占官之象。若得臨持身世。或來生合世爻。不受月建日辰衝剋者。凡有謀望。必然稱意。若不。上卦。或落空亡。雖出現。墓絕無爻。及受剋制。皆不如意。世身衝剋亦凶。

月建生身當際風雲之會。歲君合世必承雨露之恩。

太歲乃人君之象。月建是執政之官。若得生合世身爻。必有好處。惟怕衝剋。世身。扶出官爻。世爻者。必是風憲之職。大。出官鬼及世爻者。必有天恩。更得日下生旺之地。尤美。衰絕逢空無用。

世動逢空官居不久。

未任。卦中世動。必無京官牧守。若是出巡之職。反為順利。已任遇之。居官不久。更遇日辰動爻相衝。

必不久任政事。

身空無救命盡當危。

世爻無故自空。不拘已任未任。必有大難。甚至死亡。若欲求謀幹事。則主不成。

鬼化福衝當代職。

出巡官。宜鬼爻發動。牧守官。宜鬼爻安靜。若鬼動化子。必有別官代職。不然。亦被他人所先也。子動化鬼。則先難後易。或先凶後吉。官福皆動。亦主有官替代。

財臨虎動必丁憂。

凡占官。不可無財。亦不可發動。若鬼爻有爻。而得財動扶起。必須用財謀幹。方得陞遷。若父母衰弱。而遇此爻。加臨白虎旺動者。必有丁憂之事。財化子。子化財。或財臨世動。或子動而父母無故自空。

者皆主
丁憂。

日辰衝尅定然誹謗之多招

日辰刑衝尅世必招誹謗依五類推之如帶兄弟因貪賄賂或徵科大急帶財爻因無調度或以賦不起帶子孫嗜酒好游怠于政事帶父母因事繁劇不能料理帶官鬼非酷刑則同僚不和已上皆招誹謗聲名必不能振若得世臨月建雖有誹謗不能為害

鬼殺傷身因見災殃之不免

官鬼發動生合世爻為用神傷尅世爻為鬼殺用神扶世必有進取鬼殺傷身必有凶禍以化出六親斷之如化子有貶謫之憂化財有陰人之禍化兄主失財化父憂小口類已上不然則自身決有災病得世爻空避不妨

兄爻化鬼無情同僚不協

兄弟為僚屬之官卦中鬼動化出兄弟衝尅世爻主同僚不和或兄弟化鬼刑衝尅害或兄帶三刑六害傷世皆然世尅兄爻是我欺他而不和也

太歲加刑不順貶責難逃

太歲出現動傷世爻必遭貶責更加刑害虎蛇等殺必有鎖杻擒拿之辱世爻入墓必受囚繫得動爻日辰有救庶幾無事但怕化出子孫罪終不免月建同看

卦靜世空退休之兆身空殺動避禍之徵

凡遇世爻空亡未任未有選期已任若六爻安靜月日歲君無傷而遇之乃是休官改政之象若鬼爻發動月日歲君傷尅而遇之者是避禍脫災之兆卦靜日衝欲歸而不放殺動日合欲避而不能

身邊伏鬼若非空。頭上烏紗終不脫。

凡遇凶兆。或得鬼爻臨身持世。或本宮鬼伏世下。雖見責罰。官職猶在。若不臨持身世。或不伏于世下。或雖伏仍遇空亡者。必革官帶為民。非止罪責。

財空鬼動。聲名振而囊篋空虛。

凡得官鬼動來生合世爻。日月動變。又無衝剋者。為官必有聲名聞望。更得財爻生扶合助。有氣不空。則既會做官。又會賺錢。內實貪賂。外不喪名。若財爻或空或伏。或臨死絕。則主聲名雖有。賄賂却無也。

官旺父衰。職任高而衙門冷落。

父母旺相衙門必大。休囚衙門必小。若官旺父衰。又非小去處。乃是冷落閒靜衙門。蓋官旺則職亮。故也。官衰父旺。則主職雖卑微。却在衙門中治政。官父俱衰。職卑衙小。必非風憲之地。

職居風憲。皆因月值官爻。

大抵官鬼旺相。不臨月建。定非風憲之職。若臨月建。又得扶出世爻。決是風憲之任。必非府縣官也。更在日下生旺之地。尤為風憲。如帶刑爻。多是鎮守邊陲之職。或掌兵權。或居刑部。在外亦是司刑之職。

官在貳司。只為鬼臨傍位。

鬼在世應爻上。或帶月建日辰者。必是掌印正官。若被世或在傍爻。則是佐貳之職。六爻無鬼而動。爻有化出者亦然。

撫綏百姓。兄動則難化愚頑。

凡任牧民之職。要財爻旺而不动。父母扶而不空。必是豐地富方。財爻空絕。父爻受制。則地瘠民貧。父母動臨世上。政必繁劇。兄弟持世。財賦不起。日帶兄爻衝尅世爻。手下人必要侮文弄法。壞我政事。若兄在傍爻動來衝尅。則主頑民難治。兄化于子。化兄而刑尅世身。恐有下民訟我之兆。更若世應衝尅與鄉宦亦多不睦。

巡察四方路空則多憂驚險。

欽差出巡。或封王探木。皆怕世應逢空。若路爻空之卦。主途中驚險。世在五爻自空。須防身死于外。有衝尅則不然。凡遇世在五爻動。及遊魂卦世動者。皆是出巡之職。

征勦捕福德興而寇賊殲亡。

凡任將帥之職。或征討之官。平居卜問。不宜子孫發動。主有降調貶責。亦不宜應動尅世。主有不測變故。若歲君月建衝動官鬼。或世爻主有勦命征討之事。如臨敵卜問。則喜子孫發動。必成勦捕之功。更得歲君月建生合。仍有陞賞官鬼不作爵位。當作賊寇論之。世尅應亦吉。

鎮守邊陲卦爻靜而華夷安泰。

鎮守地方。不拘文官武職。皆宜六爻安靜。世應生合比和。日辰月建。不相衝尅。則鼾睡邊廷。安然無警。世應空亡亦吉。若遇官鬼發動。世應衝尅。必多侵擾。宜通變斷之。

奏陳諫諍那堪太歲刑衝。

凡欲奏對陳疏。上章諫諍。及赴召面君。類皆忌動爻衝尅太歲。亦忌刑尅世爻。若太歲月建生合。世必見詳允。一來衝尅。須防不測之禍。歲君衰靜。不帶刑害虎蛇。主則不見取用。非有大害。動空化空。亦是虛驚。或有制伏衝散合住。必得大臣申救。應動衝尅世爻。更防人奏劾。

僧道醫官豈可文書發動。

僧道醫官及陰陽官皆要子孫出現有氣不空為吉。父母發動必有災悔。父帶太歲月建日辰則非身有災病乃外來禍也。子孫自空亦有災難。然子孫只宜安靜。官鬼不宜空伏。雖兩全仔細為妙。

但隨職分以推詳可識仕途之否泰。

○求財

居貨曰賈。行貨曰商。總為資生之計。著所以筮龜所以上。莫非就利之謀。要問吉凶。但看財福。

財為利息。福為財源。二者占財用神。

財旺福興不問公私皆稱意。財空福絕不拘營運總

心

凡遇財爻旺相。子孫發動。便是吉卦。不向公私財。皆得稱意。二者若財空爻。或臨墓絕。即是凶卦。不拘作何買賣。皆違心願也。

有福無財兄弟交重偏有望。

財為用神而不上卦。必無可望。若得兄弟發動。無財可劫。則反生扶福德。財源有氣。仍舊有望。但主遲滯耳。兄動而財空。謂避空過旬。生旺日財亦可得。財若不空。不伏而遇兄劫。則為下卦。

有財無福官爻發動亦堪求。

子孫藏伏。財無生炁。一遇兄弟。便被劫盡。須得卦有卦動。或日辰是鬼。剋制兄爻。則用神無損。亦可求謀。卦有子孫。而官鬼動。則有阻節。反不易矣。此象鬼爻生旺日得財。

財福俱無。何異守株而待兔。

財福二爻。占財主象。有財無福。財必有限。有福無財。財必不實。財福俱無。焉能有望。守株待兔。喻妄想也。空亡亦然。

父兄皆動。無殊緣木以求魚。

父母為絕源殺。兄弟為劫財神。二者發動。財福俱傷。用神既損。求之必如緣木求魚。必不可得。父化兄。兄化父。亦然。

月帶財神。卦雖無而月中必有。

月建為提綱。若帶財爻。得時有炁。總遇兄弟。衰不敵旺。必主財利厚。雖卦中無財。月中必然有得出。現尤妙。

日傷妻位財。雖旺而當日應無。

財爻旺。相生合持世。乃是必得之象。若被日辰剋制其財。總現必然無有。須過此日。然後有得。

多財反覆。必須墓庫以收藏。

卦中財只一位。有炁不空。生合持世。皆美。若三五重太過。其財反覆難求。必須卦中有財庫爻發動。謂財有庫藏。必得厚利。財化財。亦主反覆不定。

無鬼分爭。又怕交重而阻滯。

無鬼之卦。兄必專權。財雖有炁。亦多虛耗。尤更發動。必有爭奪。買賣分散。財物之患。然雖不可無官。又不宜動。動則必有阻隔。若有剋制。或被衝散。或被合住。雖阻不妨。

兄如太過。反不剋財。

兄弟乃占財忌殺。若有一位旺動。最為不利。若月日動變。俱帶兄弟。重疊太過。則不專一。反不尅劫。至財爻生旺日可得。

身或兄臨。必難求望。

卦身一爻。占財體統。若持兄弟。不拘作何買賣。問何財物。皆無利益。持世亦然。惟臨財福方為吉兆。臨父主勞碌。若占六畜血財。則有損失。臨官大利公門求財。餘皆險阻不利。

財來就我。終須易。我去尋財。必是難。

凡遇財爻生合世爻。尅世持世。皆謂財來就我。必然易得。若雖動出財爻。而與世爻不相干者。謂我去尋財。必難望也。

身遇旺財。似取囊中之物。世持動弟。如撈水底之針。

為求財之人。若臨財爻。雖或無氣。亦主易得。旺相更美。若臨兄弟。雖或安靜。亦主難得。發動尤甚。

福變財生。滾滾利源不竭。

占財得子孫發動。利必久遠。更化財爻生合身世。乃綿綿不絕之象。儘求則儘有也。財化子亦妙。

兄連鬼尅。紛紛口舌難逃。

兄弟變出官鬼。刑衝尅世。不惟無財。且有口舌。父爻更動。必訟于官。若有救制。庶幾無害。鬼化兄。或兄鬼皆動。亦然。朱雀臨兄鬼動變。有口舌。

父化財。必辛勤而有得。

父化財。不自然而得。必勤勞後得。兄化財。先散後聚。或利于後。不利于前。官化財。最利公門謁貴。及九流藝術之人。求財十分有望。私財。則先驚後喜。或先阻後得。

財化鬼防耗折而驚憂。

財化官最凶。主損折虛耗。自有驚險。更傷世爻。切恐因財致禍。財化兄。主與人分利。或先聚後散。或利手前。不利于後。財化父。主得後艱辛。或只許一度。財化死墓空絕。是有虛名。無實利之象。若得生合世爻。則上前有功。稍遲則無也。

財局合福神。萬倍利源可許。

卦有三合。會成財局。而子孫亦在合中動者。上吉之卦。主財利綿綿不竭。更得財旺。可許萬倍財利。會成福局。而財爻又在合中動來生合世爻者。亦然。若會鬼局。則多阻隔。會成兄局。則主分散。會成父局。艱辛難得。

歲君逢劫殺。一年生意無聊。

凡占久遠買賣。最怕太歲臨持兄弟。主一年無利。出現變動。必然損耗。歲持官鬼。一年驚憂持父。年艱辛。歲持財福。生意滔滔。一年順利也。

世應二爻空合。虛約難憑。

世空。有財難得。應空。難靠他人。世應俱空。艱辛無准。實空動帶合。謂之虛約。化入空亡。亦是心口不相應之象。

主人一位刑傷。往求不遇。

主人。如求貴人財。鬼為主。求婦人財。財為主。類若主人遇動爻。日辰刑尅。或自空化空。皆主不遇。遇亦不利。須得生合世爻。財為契愛。求必易得。主人化出財爻。生合世爻。最吉。不知王人。以應爻論之。

世持空鬼。多因自己遲疑。

鬼爻持世財必相生凡求必易若遇空亡乃是自不上前遲疑退懶故無成也世持空財亦然

辰合動財却被他人把住

要財動來生合固是易得之兆若被動爻日辰合住其財必有人把持主張不能與我也要知何人把持以合爻定之如父母合住為尊長把持類卦若無財看伏何爻下亦可推之如伏官下為貴人把持之類

要知何日得財不離旺衰生合

財爻有氣合日得財或本日得財太旺墓庫日得休囚生旺日得太過收藏日得合住入墓破合破墓日得旺空過旬日得伏藏提起日得財爻死絕而得子孫動來扶起即以子孫爻斷卦無財爻而得兄弟生扶子孫財源者即以兄弟爻斷更宜通變

欲決何時有利但詳春夏秋冬

凡占貨物何時得價以財臨五行斷之如木財春月得價一陽後亦好土財夏月有利六月更美做此又如財臨辰土二月不如三月財臨酉金七月不如八月亦做此又如財主日下長生之地此貨一日得價一日若坐帝旺眼下正及時稍遲則賤而無利

合夥不嫌兄弟

凡占合夥買賣若世應俱財爻必然稱意兄臨卦身世爻安靜不妨蓋合必至分財故也動則不宜世應兩動必合不久空亡亦然相衝相尅後必不睦化出兄官必多私心世應生合而被動爻日辰刑衝尅害者必有挑唆破說也

公門何慮官爻

占財皆忌官動。主有阻隔。惟求公門之財。必然倚托官府。若無鬼爻。或落空亡。則雖財爻有氣。亦難到手。必得旺相生合世身。則吉。刑尅世爻。主有杖責。死絕亦不濟事。須得財鬼兩全。方為大吉。

九流術士偏宜鬼動生身。

百工九流求財。以鬼爻為主。顧無鬼最不利。出現發動。生合世爻。必然稱意。更化財爻。決得大利。須忌刑尅世爻。或化兄。皆主惹是非。不能遂意。應空尤不吉。大抵空手求財。雖要官爻。然須財爻旺相。兄弟不動。方主有財。否則空好看。終無財利。

六畜血財尤喜福興持世。

凡占販賣生口。蓄養六畜。皆要子孫旺相。不空。則吉。持世臨身尤好。父母發動。則有傷損。化出土鬼。須防瘟死。福旺財空。六畜雖好而無利。

世應同人放債必然連本失。

凡放私債。最忌世應值兄弟。必無討處。財爻更絕。連本俱失。世應值空亦然。須得應爻生合世爻。妻財有氣。子孫發動。則吉。間臨兄鬼動。恐放頭抽分財利。卦中無財。而官爻變出者。必訟于官府。而後取。

日月相合開行定主有人投。

開行牙人。占財世應要不空。財福要全備。官鬼要有氣。父兄要衰靜。斯為上吉。卦更得月建。日辰動爻。生合世爻。則近悅遠來。人皆投我。財利必順。卦若無財。而世得月日動爻。生合者。不過門頭鬧熱。無實利。鬼旺財空。亦然。動出兄官。常有是非口舌。或有惡人攪擾。世應空。開不成。

應落空亡索借者失望。

求索假借不宜應空。應動動則更變。空則不遇。生合世爻。慨然不恪。必得物爻。不空為妙。如衣服經史。看父爻。六畜酒器看福爻。其餘財物看財爻。又如花果看木爻。甌瓦看土爻。類亦是。

世遭刑尅賭博者必輸。

凡占賭博。要世旺應衰。世動應靜。世尅應我勝。應尅世他勝。兄鬼動來刑尅世爻。或臨兄弟。或臨自空。皆主不勝。世應靜空。賭博不成。世坐官爻。防他合謀騙我。間爻動出兄弟官鬼。多主爭鬪內外俱無財。亦不能勝。更遇世應空動。必是賭除。兄鬼化財。先敗後勝。財化兄鬼。先勝後敗。坐方宜財福之地。世變財福。更宜易換賭色。大怕卦身臨兄弟。任換賭色。終是輸荒。

鬼尅身爻商販者必遭盜賊。

販賣經商。要世應生合。鬼爻空伏。動爻日辰不傷乎我。則安然無事。更得財旺福興。大吉之兆。遇兄鬼發動。玄武交重。必遇劫竊之人。更尅世爻。決有大禍。世若空亡。庶可迴避。鬼動五爻。途中仔細。

間興害世置貨者當慮牙人。

買貨者。應要生合世爻。必然易成。刑尅世。必難置買物。爻太過。其貨必多。物爻不及。其貨必少。物爻空伏。其貨必無。物爻者。六畜看子孫。五穀看財爻。絲綿布帛看父母。類最怕兄鬼交重。須防光棍誑騙。在間爻。則是牙人虛詐不實。或有口舌爭競。傷尅世爻。當慮牙人謀劫財物。出路買貨。應空多不利。順。

停樹者喜財安而鬼靜。

積貨不宜財動。亦不宜空亡。又不宜動爻。日辰尅劫。更得坐于胎養長生爻上。後必得利。若遇兄官交變。或俱發動。須防竊盜。兄弟獨發。則多耗折。水爻父母刑尅世爻。主被雨水滄腐。財化死墓空絕。

後必價賤。

脫貨者宜財動而身興。

脫貨財動則主易脫。應空無人置買。世空自賣不成。動變日辰。俱來生合。有人爭買。若遇刑衝。則主多破阻難成。財在內動。宜在本處賣。在外動。宜向他處脫之。動而遇合。將成不成。動而逢空。欲賣不賣。卦無官鬼。亦是難成之象。

路上有官休出外。

五爻為路。臨官發動。途中必多驚險。出外求財。大宜避之。要知有何災咎。以所臨六神斷。如白虎為風。波玄武為盜賊類。路爻空亡。亦不宜出外。惟臨財福則吉。

宅中有鬼勿居家。

二爻為宅。在家求財。鬼動此爻。必然不利。以所臨五行斷。如火鬼忌火。燭水鬼忌盜賊類。得子孫持世發動。庶幾無害。宅爻空亡。只宜出舖。

內外無財伏又空。必然乏本。

六爻無財。本宮財爻。又伏空地。其人雖欲經營。必無資本。勉強為之。亦無利息。若得動爻化出。主有小小財利。

父兄有氣財還絕。莫若安貧。

父兄二爻。占財大忌。有發動刑衝尅害。利必不多。財爻更弱。恐防折本。故不若安貧守分之為高也。生計多端。占法不一。但宜誠敬以祈求。自可預知其得失。

○家宅

創基立業。雖本人之經緯。關風斂氣。每由宅以肇端。故要知人宅之興衰。當察卦爻之內外。內為宅。外為人。詳審爻中之真假。

內內卦初爻為宅基。二爻為宅舍。三爻為門。外外卦四爻為父母。五爻為兄弟。六爻為妻財。內卦宅生人吉。外卦宅尅人凶。

合為門。衝為路。不論卦內之有無。

合為門。衝為路。卦爻內不必明見衝合。且如天風姤卦。二爻辛亥。水為宅。寅與亥合。以寅為門。巳亥相衝。以巳為路。卦內本無寅巳二爻。不明見姤屬金。以寅為財。巳火為鬼。殺如化財。此亦吉凶相半。

兆之

龍德貴人乘旺。嶽嶽之侯。門官星父母長生。潭潭之相府。

青龍。印綬。官星。貴人。太歲。天德。月德。月建。日辰。歲德。臨宅爻。身命爻。上生旺有氣。主有官職之家。宜以分別高下。貴人。即天乙貴人。官星。即甲見辛。類是也。

門庭新氣象。重爻得合青龍。

交重。青龍在日辰旬內。得長生帝旺。土鼎新創造。生旺在休囚之中。主修舊合新。門之象。臨財。新修舊廚庭。臨父。新修舊堂。臨兄。新修門戶。臨子。新修房舍。臨官。新修廳堂屋宇。

堂宇舊規模。宅舍重侵白虎。

白虎交重在日辰旬外。休囚絕無生旺。主遠年遷造。破舊不整。休囚在生旺之中。亦主拆舊換新。若臨兄。舊門戶。臨子。舊牆壁。臨官。皆除破損。臨父。舊堂宇。臨財。舊廚庖。或破吉戶。牖低土地。化空移高。就低。水爻。池塘填也。

土金發動。開闢之基。

土化金。金化土。為開闢之基。土化土。為墳之基。土化空。移高就低。餘倣此。

父母空房。租賃之宅。

父母為文書。逢空為無氣。更逢應爻為得日辰。動爻化文書。與宅相生相合。主是租賃之地。

門庭熱鬧。財官臨帝旺之鄉。

財鬼龍德貴人乘旺長生之位。臨宅。生命世爻。主家門熱鬧。

家道興隆。福祿在長生之地。

福即福德。祿即祿元。同龍貴在生旺之位。臨宅人。生身命世爻。主家宅興隆。財鬼龍旺。臨宅身命世爻。主一家熱鬧。交重發旺亦美。

交重生尅。重新更換廳堂。

生為父。父為堂。尅為官。官為廳。且如乾金。土為父。為堂。火鬼為廳。帶日辰交重。主更改再換。

世應比和。一合兩般門扇。

比和。乃兄弟。世應化兄弟。俱臨宅爻。或世應為兄弟。爻俱合宅爻。主一合兩般門扇。

門路與日辰隔斷。偏曲往來。宅基與世應交臨。互相換易。

且如巽卦辛亥水為宅以寅合為門以巳衝為路
日辰與動爻臨卯辰二位隔斷寅巳二位主偏門
戶曲折還
鬼路也

世與日辰尅宅破祖不寧

世爻與日辰同去尅
宅爻主破祖不寧

宅臨月破尅身生災不已

月建相衝為月破若動尅世爻及係占人身命爻
主生災未已若臨宅臨用破即當破家宅臨之爻
在世世臨之爻在且宅并日辰動爻主換易宗族
之家基地應臨之爻在宅宅臨之爻在應并日辰
動爻易換外人基地宅臨等句乃
前宅基與世應爻臨註誤寫在此

應飛入宅合招異姓同居

應爻外飛入宅爻主
有異姓人同居合住

宅動生身決主近年遷住

宅爻動日辰之位在中
主世身必主近年遷住

門逢三破朽敗崩頽

三破為年月日衝破也併動爻臨宅或尅宅主破
舊崩頽臨官主廳破臨父主堂屋破或蓋覆傾頽
臨兄主門戶破墻壁毀臨子
財主房舍廂廊烟廚破壞也

宅遇兩空荒闕虛廢

卦體宅爻在日辰旬之空更在命旬之空亡主荒
閒虛廢或是逃亡死絕之屋白虎刑刃劫殺耗神
喪門弔客大
殺主大凶

世臨外宅離祖分居

宅爻與正卦世臨之爻相同。或與變卦世臨之爻相同。如明夷卦二爻巳丑為宅。世臨四爻發為世臨外宅。又如離婚卦巳丑為宅。外卦世在辛丑。亦為世臨外宅。巳上二卦為例。餘倣此。動則離祖分居。不動則主偏宅。

應入中庭外人全住

應爻為宅爻。或宅爻為應臨之爻相同。且如巽卦變離卦。內卦辛亥水為宅。外卦應居巳亥水。故為應入中庭。應臨宅爻為應爻相同。如剝卦內坤印臨二爻乙巳火。又如離正卦內巽辛亥。臨宅之卦內離巳亥。臨印應為應入中庭。主外人同居。日辰同臨為寄居也。

宅合有情之玄武門庭柳陌花街木臨無炁之騰蛇

蛇宅舍茅簷蓬戶

宅爻鴛鴦合玄武門庭。桃花動爻。主女人淫慾。如花街柳陌人也。寅午戌。兔從卯裏出之類。是騰蛇木爻。死氣臨宅。主甕牖繩樞之地。

鬼有助而無制鬼旺人衰

且如未命人占乾兌卦。以火為官。木能生火。為鬼為助。若卦體無水。生命為鬼無制。主人衰弱。卦無子孫財爻。兩動亦為鬼有助而無制也。若金命人助離宮水鬼。水命人助坤宮木鬼。火命人助坎宮土鬼。類。

宅無破而逢生宅興財旺

歲月日三破不臨宅爻。更逢三件動爻。生宅爻與財爻旺相。有氣為宅興財旺。

有財無鬼。耗散多端。

有財則生鬼。無鬼不聚財。若無鬼。父為宅無氣。必主家中財物耗散。

有鬼無財。災生不已。

鬼不宜動。財不可無。若鬼動。無財。父更尅世身。尅宅父。主連生災咎。

有人制鬼。鬼動無妨。

且如木命人。占得坎卦。以王為鬼。木命人尅土鬼。殺。如或化木鬼。雖重而無害。金命人則制坤艮官。木鬼。但以本命尅。鬼為制。乃無害也。

助鬼傷身。財多何益。

以金命人。占得乾卦。以火為鬼。以木為財。木能生火。火能尅金。有財為助鬼傷身。總然財多何益。况

鬼動財興。金在何益。

忌鬼爻交重。臨白虎。須防人眷刑傷。

忌鬼爻變。乃尅身之鬼。併白虎交。重發動。值喪門。弔客主人眷災殃。

催屍殺身命入黃泉。大忌墓門開合。

鬼動尅身命。為催屍殺。動逢死氣。為黃泉路。鬼尅身命。逢死氣。忌身命爻衝開墓門。一衝一合。日辰動爻合墓。為墓門開合。凡卦中必見墓爻。若暗一衝一合。便是。如甲子生人。甲子日。是也。

年命最嫌乾兌卦之火爻。

不金年命人。占得乾兌卦。以火為鬼爻。木生火。爻為鬼能助火。尅金為殺傷身。但本命生鬼。為助。本命受鬼尅。為傷身。金原木命。皆然。木命人忌震巽官鬼。水命忌坎宮鬼。是也。

水火命人不怕震巽宮之金鬼

水火命人占得震巽卦以金為鬼金能生水
火能尅金故水火命人不怕二宮之鬼也

官星佩印居玉堂乃食祿之人

玉堂乃天乙貴人官星乃甲用辛為官印乃三傳
之印綬應爻之數若有官有貴人有祿有印綬并
太歲生身命登金門而步玉堂之人身命受制主
先寵後辱親月建外郡官親日辰縣宰官有印無
祿有官無俸有官無印有祿無任人日辰并子孫
動主官有剝削之失日辰并財爻動主遷擢陞職
也

貴刃加刑控寶馬必提兵之將

貴貴人刃羊刃飛刃刑三刑貴人同得吉星相輔
刃加三刑臨貴人之位受太歲之生傍爻有馬乃

提兵將帥也

財化福爻入公門多致淹留

日辰三合得財爻而無上選子孫為元祿蓋財生
鬼財為正選無財則無正選子孫制鬼若財化子
不利仕官公門之人

貴印加官在仕途必然遷轉

官帶印貴人臨世併日辰旬中發
動在仕途必然遷轉之喜兆也

子承父業子有跨竈之風

子命爻臨五爻之位臨父母之母之身相生相合主有
跨竈之風相尅相刑主有悖逆不孝或不肖不能
尅紹箕裘之業父母之命爻臨子孫爻之身
主子承父廢生合刑尅依此斷之萬無一失

妻奪夫權。妻有能家之兆。

妻命臨夫身五爻之上。與夫相生相合。得內助。能家之兆。若妻尅夫爻。主妻凌夫。或破夫家也。

弟軫乃兄之臂身命相傷。

弟身爻起臨兄之命爻。或兄身爻起臨弟之命爻。若相刑相尅。主不友不恭。若相生相合。主兄弟怡怡如也。

婦僭姑嫜之爻。家聲可見。

二為媳婦之命爻。臨姑之身爻。相刑相衝。主凌尊上。悖逆不孝。相生相合。主順婦道也。

妻犯夫家之殺。妻破夫家。

夫家破耗二殺所臨之位。妻身命爻犯之。尅夫身命爻。主破夫家也。

夫臨妻祿之爻。夫食妻祿。

祿乃甲祿在寅。食乃甲食丙之類。如甲子生妻祿在寅。夫身命爻臨之。遇食神。乃食祿順。食不逢空。鬼破耗等殺。更值生旺有氣者。主夫食妻祿。若逢梟神羊刃。空鬼耗破殺。雖食妻祿。亦無用矣。

交重兄弟尅妻身。再理絲絃。

妻身爻起臨兄弟之爻。發動傷身命。或夫臨兄弟爻。尅妻之身命。主琴絃再續也。

內外子孫生世位。多招財物。

內外子孫發動。併日辰生身世之財爻。無空破衝尅。多招財物。有氣必有不期而會也。

世為日辰飛入宅。鵲據鳩巢。

如乾之艮卦。內卦甲寅木爻為宅。外卦丙寅爻持世。發動。或併日辰與鬼飛入宅爻。主他人之屋。不

是祖居自創之屋或租賃之宅假如太過卦內巽辛亥為宅外兌丁亥持世發動是也

應臨父母動生身龍生蛇腹

應臨父母居偏下之父占者身爻臨之得木爻生之或即動生子身命主偏生庶出或隔胎之子前後父母生也身命俱臨父母重拜雙親

世應隔異兄弟多因兩姓

如晉卦巳酉金是世假如乙未應隔申字之遯卦壬申金應真兄弟假如晉卦之遯卦外離為假子何也離巳酉金假弟遯卦外有乾卦壬申金持世是真兄弟假如又如姤之明夷卦壬申金是真兄弟明夷外卦有癸亥水是假不合中旬酉字亦為隔異之間并日辰應有親兄弟或日月建動爻隔斷亦依此斷姤卦應隔兄弟明夷卦應隔兄弟是餘皆倣此

應爻就妻相合外人入舍為夫

應爻飛入宅與妻身命相生相合主招外人入舍為夫

假宮有子飛來異姓過房作嗣

假如子孫帶占身命或日辰是假宮飛來伏在身命爻下主為人異姓過房之子帶日辰旬真宮飛來主過人家之子飛動應爻過房與人也

妻帶子臨夫位引子嫁人

妻命帶子孫動臨夫位并日辰主妻引子嫁人是也

夫身起合妻爻將身就婦

夫身爻起臨妻命爻或夫命爻動臨妻身爻動并日辰為之將身嫁婦也

本命就中空子見子應遲。

子孫同我生之爻在日辰命旬之空。主見子遲若胎絕主孤害刑尅也。

身爻合處逢妻娶婚必早。

夫身爻起處合妻之命爻見妻必早。妻身爻起合夫之命爻婦嫁必早。

夫婦合爻見鬼婚配不明。

夫合之爻妻合之爻見鬼主婚姻不明但有合爻見鬼是也。

子孫絕處刑傷兒多不育。

子孫逢死絕爻更受傷刑尅害主子多不育難招。

夫妻反目互見刑衝兄弟無情互相凌制。

夫身爻并日辰動刑妻命主夫不和妻妻身爻并日辰動刑夫命主妻不和夫或妻命衝夫身夫命衝妻身主夫妻反目如風天小畜九三爻是也。兄弟日辰尅弟身命爻弟帶日辰尅兄身命爻主兄弟不和互相凌虐。

日將與世身相生當主雙胎身命與世應同爻多應

兩姓。

身世起合與日辰動爻同位兩生命者主雙胎。全年之子或雙頂是也。身臨世命臨應或命臨世身臨應是身命兩臨世應主有兩姓。

妻財發動不堪父值喪門父母交重最忌子臨死絕

上有父母不堪財爻發動更兼父母值喪門弔客爻主有尅害之患。

妻尅世身重合應妻必重婚

妻爻動尅夫命主尅夫并日辰又與應相合主妻再嫁若帶咸池與應爻相合并日辰動爻帶亡劫刑刃等殺尅夫身命爻主妻與外人謀殺夫主臨交爻主未來之事

夫刑妻命兩逢財夫當再娶

妻身命臨夫家刑殺之爻更逢尅處兩財主夫尅兩妻并日辰合傍爻之財主再娶夫并日辰動爻帶劫刃刑等殺傷妻命爻主遭夫毒手也

妻與應爻相合外有私通

妻身命爻與應相合咸池玄武桃花主妻有外情夫并日辰尅妻與應爻主獲妻姦夫併世應在三合之爻主從良為娼日辰臨交爻主心意未絕妻帶財生應爻妻以財誘外人應帶財生妻爻外人

以財誘妻應自外宮來主遠方人應自內來近親之人世爻動帶鬼隔斷為家人間阻應爻動帶鬼隔斷為外人間阻其情

男臨女子互爻內多淫慾

男身爻起臨女命爻女身爻起臨男命爻謂互尊卑失序主有淫亂事若夫妻互相合主先姦後娶據理而詳可也

青龍水木臨妻位多獲奩財

如財臨青龍水木有氣夫命臨之更有氣主得妻財多命帶玄武財爻有暗來妻財如辛丑日下得恒觀卦是

玄武桃花犯命中荒淫酒色

身命帶玄武桃花主貪酒色男則粘紅綴綠女則叶人牽惹

世應妻爻三合當招偏正之夫

為世應財爻三合妻爻更逢兩鬼合身命主有偏正之夫

財交世應六衝必是生離之婦

妻身命爻值鬼爻與世應併日辰動破合重重相衝與財兩合或妻身命爻與世應動爻相衝或日辰相衝主是生離之婦也

世應為妻爻相隔逢衝必招外郡之人

世應在日辰旬中隔斷妻爻或與夫爻相隔在日辰旬外逢衝主是外郡之人夫隔妻爻妻動在遊竟世應之外主他州人也

夫妻與福德相逢帶合必近親鄰之女

男與財爻相近俱在本宮或卦中主婚姻近處就中合見子孫主因親致親或故親為媒

命逢死炁最嫌煞忌當頭

身臨命家日家逢死氣若日辰動爻併殺倘尅身命主有死亡之禍

鬼入墓鄉尤忌身爻濺血

命爻帶鬼入墓怕身爻帶殺或受制最不吉之兆

惡莫惡于三刑迭刃

刑無刃不能傷人刃無刑禍亦不大若刑刃兩全帶殺尅身臨官主犯官符刑憲事玄武傷財劫賊圖財致命之事世併日辰動爻尅應帶殺主我傷他人應併日辰動爻帶殺尅世主他人殺我為官

掌生死之權。名揚夷夏。若漁獵技藝之人。禍當滅沒。否則疲癯殘疾之人。若龍德發動。凶中則有吉象。

凶莫凶于四虎交加

日家應家白虎。卽胎神。月破白虎。六神白虎。太歲白虎。命家白虎。卽日神。白虎爲白虎。重重臨宅。尅身。主刑尅。伏制之事。若帶鬼殺。重重併喪。弔凶神。舉家遭禍。死亡。庶十幾八九。若卦中龍德動。主喜事至。則稍輕。是悲喜相半之兆。

四鬼貼身。防生災咎。

貼身鬼帶破碎殺。主有破相之疾。乾主頭面。小腸喘急咳嗽之疾。坎主兩耳腎間之疾。艮主背脇手指之疾。震主下部腰足痛之疾。巽主兩股兩腿頭髮血氣之疾。離主眼目心經之疾。坤主陽間脾胃。

之疾。兌主口齒及唇之疾。餘倣此。

三傳尅世。易惹災危。

三傳。太歲月建日辰。帶殺帶鬼尅世。身命。主宅。丁人。眷災危。太歲連年之禍。月建主纍月之災殃也。

劫亡兩賊傷身。青艸墳頭之鬼。身命兩空。遇殺黃泉。

路上之人。

身命逢絕在旬中空亡。亡神劫殺帶鬼傷身。尅命。主有死亡之患。

勾陳傷玄武之身。財女多凶禍。白虎損青龍之官鬼。

男忌死亡。

○墳墓

葬埋之禮。乃先王之所設。雖為送死而然。風水之因。特後世之所興。禍福吉凶攸係。故墳占三代。穴有定。爻一世二世。子孫出王侯將相之英。世四世三。後嗣主富貴繁華之茂。絕嗣無人。端為世居五六。為商出外。祇因世在游魂。八純凶兆。歸魂亦作凶推。吉兆相生。相合亦將吉斷。

初子孫。二母。三兄弟。四妻妾。五墳。六祖宗。以前穴女從定為正。如遇日辰長生之神。持金。不必有石。或休囚死氣。更無別物。為穴有定。爻穴葬之處。為墓。卦各有其名。而無其位。如金穴取金。墓在丑。便是。不必明見丑。餘倣此。又占墳飛得之。傳屬木。亡命屬土。不宜應上命。子孫不利。六太婆。五太公。四

婆。三公。二母。一父。又云六太婆。五太公。四公。三父。二婆。一母。

穴騎龍。龍入穴。穴正龍真。

穴帶龍來入穴。更遇世臨穴。爻相生相合。龍虎抱衛。有情為龍真。穴正。又例若龍起穴。在五黃中宮。亦是。若逢衝動。則又非。若得龍起于穴。爻則為吉地是也。

山帶水。水連山。山環水抱。

山帶水為朝帶。來山與穴相合。是山環水抱。重合生氣。帶財福貴。乃為吉地。

交重逢旺。炁聞雞鳴犬吠之聲。

動逢生氣旺相。水火爻見。廚確聞雞鳴犬吠之聲。

世應拱穴。爻有虎踞龍蟠之勢。

世應帶龍虎穴。居世應之間。生合有情。主龍蟠虎踞之勢。

三合更兼六合。聚氣藏風。

寅主山與龍虎日辰動爻。逢三合六合穴爻。若合主藏風聚氣之勢。

來山番作朝山。回頭顧祖。

應在朝山帶來山。有回頭顧祖之勢。

死絕之鬼。邊有荒墳。長生之爻。中有壽穴。

戊巳鬼死絕無氣之鬼。主邊近有荒古之墳。穴中有長生旺氣。主有壽穴。內卦有生墓之穴法也。

合處與應爻。隔斷內外之向不同。

內為穴外為墓。合為向。假如巳才土為穴。合午三向。庚辰土為墓。合酉為向。若午酉之間應爻。

辰爻隔斷。主金井。陽門向皆不同。

穴中為世日。衝開左右之穴相反。

穴臨巳未二爻。世併日辰臨午爻。分開左右之穴。主穴道相反也。

穴道得山形之正。重逢本象之生。

龍山龍形。虎山虎穴。重逢本宮卦象之生。及動爻之生。為穴得山形之正。

世應把山水之關。宜見有情之合。

世應臨水口之關爻。若帶合。主有關鎖。有情之勢。如寅為龍。見亥則生頭角。坐見火為泄氣。為擺尾。

坐山有炁。怕穴逢空廢之爻。

且如坎山。所得申爻臨穴。為坎居水。生申有氣。最怕爻臨廢神空亡之位。若然逢此。主棄毀不用也。

本命逢生忌運入刑傷之地。

凡占生墓要本生年得穴之生旺氣山所有生旺之氣忌山運與卦爻相尅相刑尤忌傷刑本命爻若山運與本命爻相生有氣為吉若遇空亡却不怕空反為吉地。

青龍擺尾就中途泄泄子孫白虎昂頭落處逢生身

父母。

若青龍臨子孫重重有氣有擺尾之勢與白虎同若白虎爻遇父母爻重重生身者必有昂頭之勢與青龍同。

後來龍餘氣未盡有玄武吐舌之形

來龍併日辰入穴明堂兼脫氣為玄武吐舌之形或來脈不住。

前朝案動爻逢衝為朱雀開口之象

朝山主爻發動併日辰逢衝刑害主有朱雀開口之象。

世坐勾陳之土局破坎田園

世坐穴若勾陳之爻或臨土局必是破坎田園。

應臨玄武之水爻溝坑池井

若應臨玄武之爻或併水爻主有泉源溝坑之水。

白虎在破耗之位古墓墳塋

若臨月破白虎之位主是古舊墳塋在歸魂卦或鬼飛入穴為還魂葬地。

陰宅臨父母之爻交加產業

騰蛇為索帶交加之象。父母為文書契字。主重重疊買。交加產業。

勾陳土鬼塚墓累累

勾陳戊巳土鬼。逢死絕之爻。為古墓。遊魂鬼動。逢衝空。傍有改葬之地。日辰尅白虎穴爻。有崩頽之墓。青龍爻動。主有新墳。若歸魂飛入穴爻。主有還魂改葬之地。

玄武金神巖泉滴滴

金為石。玄武為水。主有滴瀝自出之泉。乘旺。主穴中有水。官有他井。白虎臨亥子水爻。亦主有水。或近泉巖。

青龍發動臨子孫。決主新遷

若青龍臨交爻動。或值子孫。必是新遷。未遷之象。如飛起在穴。亦依此。

朱雀飛來帶官鬼。必然爭訟

朱雀鬼併動爻。日辰或臨官符。主有爭訟事。尅應得理。尅世失理。穴爻之內見朱雀官符官鬼等殺。日辰飛入穴。亦依此斷之。

應爻加木臨玄武。前有溪橋

若應爻併木爻臨玄武。逢衝尅。主墓前有溪橋。

日辰衝土鎮騰蛇邊。通道道路

騰蛇為路。併日辰辰戌丑未之爻。與日辰動爻衝尅。主近道路。又云動爻帶來山日辰衝。日辰帶來山動爻衝。為應庫龍路。子午為來山日辰帶殺。與卯酉衝。卯酉為來山子午衝。為腰路。子卯見午酉衝。午酉見子卯衝。為曲尺路。破穴為掃脇路。子為穴。丑亥見巳未衝。午為穴。巳未見丑亥衝。為柵械。

路辰酉見卯戌衝卯戌見辰酉衝為交叉路充穴
為當胸路衝馬為驛路橫直衝為十字路為四衝
路交為新路重為舊路震為大路艮為邊路衝兌
穴爻為白虎帶索之類也又如子為穴爻巳動亥
為日辰亦為柵柵路辰為
穴爻卯日酉動為交加路

朱雀火爻發動厨庭炊爨之傍青龍財庫相生店肆
庫倉之畔。

朱雀火爻發動臨財或朱雀空為厨庭烟竈之所
青龍為四墓逢財相生有氣為瓦舖酒肆若遇庚
申癸酉金丁酉
金為倉庫之畔。

玄武世飛入穴暗地偷埋勾陳土動落空依山淺葬

玄武世爻併日辰動飛入穴主偷埋盜葬或者暗
地瞞人出贖勾陳土動或空或發動必是依山淺

葬也。

日合鬼爻有氣近神廟社壇之傍。

鬼旺有氣或臨青龍貴人與日辰
相合主近神廟或古跡靈壇之所。

動臨華蓋逢空傍佛塔琳宮之所。

華蓋穴爻鬼動逢空乘旺有氣主近寺觀若
華蓋帶劫殺刃為匠藝人家有響應之聲。

世應逼左右之山欺穴龍虎磕頭。

世應在重龍重虎之位逢
白虎寅爻為龍虎磕頭。

交重併旬內之水傷身溝河插脚。

水爻動在日辰旬中居穴之前或日辰旬中
之水併動爻居穴之前主有溝河插脚之水。

生生福合三傳上。百子千孫。

福德逢穴爻之生。更在三傳之位相合有氣。主有百子千孫。

重重墓在一爻中。三墳四穴。

六親世應日辰動爻。重重墓在一爻之內。主有三墳四穴。鬼爻動墓。主始祖與父同。太祖祖父同葬。財鬼同墓。始祖與祖同葬。財父同墓。主始祖與父同葬。或公姑媳婦同葬。陰為女。陽為男。財為太始祖妣。又為子孫妻兒曾孫。鬼世同墓。主家人同葬。應鬼同墓。主外人同葬。中間未能盡述。臨應可詳。

神不入墓。遊魂之鬼逢空。

亡命作鬼。逢空穴爻。化鬼爻。墓處逢空。及臨遊魂。主鬼不入墓。遊魂鬼乃在外卦。應爻動空。主容

死。或葬他鄉。空穴空墓。主無埋葬之地。若帶凶殺。尅身必主惡死。

鬼已歸山。本命之爻逢合。

亡命穴爻相生相合。并鬼爻逢墓。為鬼已歸山。主竟安埋葬畢也。外卦遊魂鬼動穴爻逢空。墓在外卦。世爻主招竟安葬。若在內卦。應爻亦主附葬也。

日帶應爻劫殺入穴。劫塚開棺。

日辰併玄武應爻帶殺飛入穴。或動爻破穴破墓。主劫塚開棺。衝尅亡命。主暴弃尸骸。世應并日辰之殺動破穴爻。主自家起墓開棺。盜財移葬。若尅亡命。必主暴露不葬。

用併世象動爻尅應。侵人作穴。

用為世爻併日辰動爻尅應。主侵人墳地作穴。動與應爻併日辰尅世尅穴。主他人侵自己墳地而

客土動而墓爻合。擔土為墳。

客土者。外卦土。應土是也。與穴爻墓爻發動。相合相生。主是擔土為墳。或傍土為左右臂。

朝山尊而穴法空。貪峯失穴。

朝山在貪狼貴人位。主前有貴峯聳秀。若穴空。主有貪峯失穴之象。苟或不空。却朝山聳秀之美乎。然貪狼乃。是長生也。

子孫空在日辰之後。穴在平洋。

子孫在日辰之後逢空。或勾陳親戊巳土。爻。或爻在明堂寬大之地。多主平地作穴。

兄弟爻落世應之間。墳遷兩界。

世應同臨穴爻。更有兄弟之爻。或在世應之間。主墳遷兩界。或在日辰前後。兩旬之爻。依此斷。

日辰與動爻破穴破墓。定合重埋。世應併穴道衝屍。

衝棺當行改葬。

日辰發動衝破墓爻。世應相尅。衝屍衝棺。或父化父。兄化兄。鬼化鬼。財化財。皆主重埋改葬。又云。金為屍首。木為棺。土為墓。今仔細看。

重交生穴經營。非一日之功。

交重生穴。兩重爻發動。皆生穴爻。併日辰。主加工用事。非一日之可成。

龍德臨財遷造。為萬年之計。

青龍臨財爻。子孫生旺有氣。與穴相合相生。主遷造之墳。美麗悠久。若逢四廢神臨穴。必然措而無。

也。用

應飛入穴必葬他人。

如應爻飛入穴爻主外人同葬或
是他人之地不然是他人舊墳邊

煞動臨爻凶逢小鬼。

凶煞犯亡人死絕之位更帶鬼尅之命主遲小鬼
火土鬼帶日旬主瘟疫死金帶刃主刀兵死水鬼
帶浮沉殺主水死木鬼併騰蛇勾絞殺主縊死金
鬼白虎帶殺主虎口死旺金主勞死土鬼主咽喉
脾胃黃腫死若衝主壓鬼死火鬼燒死熱症死或
化葬木鬼衝刑主被物打死及跌蹶死白虎持卮
鬼騰蛇鬼應爻尅身穴主被人打死金未鬼帶三
刑羊刃年月朱雀鬼符尅身主刑杖死金亦
亦主自勿死可以逐類詳斷如胎生為稚子
中年人衰為老者然卯前為勾酉後為絞

犯天地四大空亡之煞骸骨不明穴遇三傳刑刃之 空屍首有損。

甲午乙丑甲申乙亥甲戌乙酉壬子癸丑壬寅癸
未壬辰癸巳巳上乃天地空亡子午旬無水寅甲
不見金四位如四大空亡三傳乃太歲月建日辰
也三刑爭刃且如巳卯日占得坤卦甲子亡命穴
臨上六癸酉金乃甲戌旬中空金乃甲寅旬之空
甲子天干日從乾上起順飛至坎遇金住天干乃遇乾地
支遇坎上類起順飛至坎遇金住天干乃遇乾地
又類至乾卦有甲坎卦有申乃甲申為空亡三傳
帶刑刃凶殺傷尅本命六爻或又在日辰旬之空
亡主骸骨不明屍首有損乾宮卦無甲午只有壬
午壬申甲申甲午為天地空亡甲子旬中見水為
四大空亡命見乙酉穴見
巳丑亦是天地空亡也

五空

乾

壬申 戌亥

兌

丁酉

艮

丙丑 寅

離

巳午

坎

戊子

坤

乙未 申

震

寅卯

巽

辰巳

逢衝逢尅怕犯凶神。

用爻為凶神逢尅逢衝或逢刑為凶惡之兆。

刑合相生真為吉兆。

青龍福德為吉神相生相合或扶或拱為吉處之兆。

爻生之子孫逢官逢貴臨三傳必作官人。

穴生之爻臨子孫逢官星貴人臨三傳生本命作印綬主官職之榮。

穴中之象數合祿合財若兩全當為財主。

遊魂相德空衝主流蕩逃移。

子孫逢空衝併日辰一衝在遊魂卦主逃離之人空亡主流蕩不歸鄉若生旺見財貴吉神亦主廢離逃亡之人也。

惡鬼凶神變動見死亡凶橫。

白虎螣蛇凶神併鬼尅身世為鬼神發動臨爻主凶橫死亡之橫禍用爻帶凶神動變亦不為吉兆。

損父母子孫之財鬼鰥寡孤獨。

卦內父受損兼不上卦出孤兒子孫受傷兼不上卦出傷絕財爻受傷兼不上卦出鰥夫鬼爻受傷兼不上卦出寡婦要指引明白不可槩論。

疊亦刑鬼破之劫亡疲癯殘疾。

鬼臨破碎殺兼三刑六害疊亦亡劫同尅用爻或
乾坤宮主頭面喘急咳嗽小腸之疾坎宮主臂面
兩耳小便氣血腰痛脇心之疾艮宮主鼻瘡手指
腿足之疾震宮主骨足肝腿三焦笑言之疾巽宮
主額鬢膝血氣風邪之疾離宮主脾胃癰疽眼目
痛心驚心俱熱症陽火氣疾坤宮主肚腹嘔吐與
血瀉痢黃腫之疾兌宮主口齒缺唇掀皮膚之疾
金鬼乘旺勞嗽木鬼風邪火鬼熱症水鬼吐瀉七
鬼黃浮腫之疾中間
不可盡述依理推詳

玄武遇咸池之劫殺既盜且娼青龍臨華蓋之空亡

非僧則道

玄武無頭併劫殺拱位臨世爻在坎出奸盜或
盜至死玄武併咸池帶合主女墮風塵或淫

爻併胎神
龍華蓋孤神道

胎產難之厄
氣是為僧道類

月卦勾陳之土鬼瘟疫相侵

月卦是月將勾陳土鬼臨
世身爻主時災瘟疫相侵

陽宮朱雀之凶神火災頻數

朱雀怕臨火更在火位或
臨獨火殺主生火災之患

父母臨子孫之絕氣嗣後伶仃

父母以為孤殺且如子孫爻屬火火絕
在亥若父母臨亥爻動主後嗣伶仃斷

福德臨兄弟之旺宮假枝興旺

若子孫爻臨命或在兄弟爻臨
旺相自假宮來主假枝興也

動併旬中之凶殺立見災危。

劫亡刑刃喪弔月破等殺。在日辰旬中發動。若占者被衝刑傷尅身命。主見災危劫殺之事。餘做此。

穴臨日下之進神。當臻吉慶。

進神者。甲子甲午。巳卯巳酉為進神。逢財福德。主人有財之興進。當得康寧。且如戊寅日占得巳卯。逢龍德財。福是也。

看已形之既往。察過去之未來。

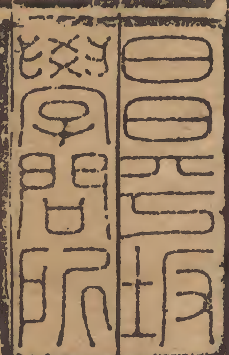
觀可往可見之形。察吉凶。過去未來之兆。無不驗。

事與世應互同。可見卦中之體用。

世為體。應為用。看體用發動。係于事體如何。方可詳斷。

動與日辰相應。方知爻內之吉凶。

動爻與日辰互相副應。則吉凶悔吝之事可見。不可拘執而斷。古聖人之意。未可發明。此係進君子之賢。更宜斟酌。無差無悞矣。



十筮全書卷之十一

十筮全書

卷之十一

黃金策四

三

